

**Forvis Mazars Slovensko s.r.o.**

SKY PARK OFFICES 1

Bottova 2A

811 09 Bratislava

## **synlab slovakia s. r. o.**

Správa nezávislého audítora

31. decembra 2024

**synlab slovakia s. r. o.**

Limbova 5

831 01 Bratislava

IČO: 35 878 151

## **Správa nezávislého audítora**

31. decembra 2024

**Spoločníkom a konateľom spoločnosti synlab slovakia s. r. o.**

### **I. Správa z auditu účtovnej závierky**

#### **Názor**

Uskutočnili sme audit účtovnej závierky spoločnosti synlab slovakia s. r. o. („Spoločnosť“), ktorá obsahuje súvahu k 31. decembru 2024, výkaz ziskov a strát za rok končiaci sa k uvedenému dátumu, a poznámky, ktoré obsahujú súhrn významných účtovných zásad a účtovných metód.

Podľa nášho názoru, priložená účtovná závierka poskytuje pravdivý a verný obraz finančnej situácie Spoločnosti k 31. decembru 2024 a výsledku jej hospodárenia a peňažných tokov za rok končiaci sa k uvedenému dátumu podľa zákona č. 431/2002 Z.z. o účtovníctve v znení neskorších predpisov (ďalej len „zákon o účtovníctve“).

#### **Základ pre názor**

Audit sme vykonali podľa medzinárodných audítorských štandardov (International Standards on Auditing, ISA). Naša zodpovednosť podľa týchto štandardov je uvedená v odseku Zodpovednosť audítora za audit účtovnej závierky. Od Spoločnosti sme nezávislí podľa ustanovení zákona č. 423/2015 o štatutárnom audite a o zmene a doplnení zákona č. 431/2002 Z. z. o účtovníctve v znení neskorších predpisov (ďalej len „zákon o štatutárnom audite“) týkajúcich sa etiky, vrátane Etického kódexu audítora, relevantných pre náš audit účtovnej závierky a splnili sme aj ostatné požiadavky týchto ustanovení týkajúcich sa etiky. Sme presvedčení, že auditorské dôkazy, ktoré sme získali, poskytujú dostatočný a vhodný základ pre náš názor.

#### **Zodpovednosť štatutárneho orgánu a osôb poverených spravovaním za účtovnú závierku**

Štatutárny orgán je zodpovedný za zostavenie tejto účtovnej závierky tak, aby poskytovala pravdivý a verný obraz podľa zákona o účtovníctve a za tie interné kontroly, ktoré považuje za potrebné na zostavenie účtovnej závierky, ktorá neobsahuje významné nesprávnosti, či už v dôsledku podvodu alebo chyby.

Pri zostavovaní účtovnej závierky je štatutárny orgán zodpovedný za zhodnotenie schopnosti Spoločnosti nepretržite pokračovať vo svojej činnosti, za opísanie skutočností týkajúcich sa nepretržitého pokračovania v činnosti, ak je to potrebné, a za použitie predpokladu nepretržitého pokračovania v činnosti v účtovníctve, ibaže by mal v úmysle Spoločnosť zlikvidovať alebo ukončiť jej činnosť, alebo by nemal inú reálnu možnosť než tak urobiť.

Osoby poverené spravovaním sú zodpovedné za dohľad nad procesom finančného výkazníctva Spoločnosti.

## Zodpovednosť audítora za audit účtovnej závierky

Našou zodpovednosťou je získať primerané uistenie, či účtovná závierka ako celok neobsahuje významné nesprávnosti, či už v dôsledku podvodu alebo chyby, a vydať správu audítora, vrátane názoru. Primerané uistenie je uistenie vysokého stupňa, ale nie je zárukou toho, že audit vykonaný podľa medzinárodných audítorských štandardov vždy odhalí významné nesprávnosti, ak také existujú. Nesprávnosti môžu vzniknúť v dôsledku podvodu alebo chyby a za významné sa považujú vtedy, ak by sa dalo odôvodnene očakávať, že jednotlivito alebo v súhrne by mohli ovplyvniť ekonomické rozhodnutia používateľov, uskutočnené na základe tejto účtovnej závierky.

V rámci auditu uskutočneného podľa medzinárodných audítorských štandardov, počas celého auditu uplatňujeme odborný úsudok a zachovávame profesionálny skepticizmus. Okrem toho:

- Identifikujeme a posudzujeme riziká významnej nesprávnosti účtovnej závierky, či už v dôsledku podvodu alebo chyby, navrhujeme a uskutočňujeme audítorské postupy reagujúce na tieto riziká a získavame audítorské dôkazy, ktoré sú dostatočné a vhodné na poskytnutie základu pre náš názor. Riziko neodhalenia významnej nesprávnosti v dôsledku podvodu je vyššie ako toto riziko v dôsledku chyby, pretože podvod môže zahŕňať tajnú dohodu, falšovanie, úmyselné vynechanie, nepravdivé vyhlásenie alebo obídenie internej kontroly.
- Oboznamujeme sa s internými kontrolami relevantnými pre audit, aby sme mohli navrhnúť audítorské postupy vhodné za daných okolností, ale nie za účelom vyjadrenia názoru na efektivnosť interných kontrol Spoločnosti.
- Hodnotíme vhodnosť použitých účtovných zásad a účtovných metód a primeranosť účtovných odhadov a uvedenie s nimi súvisiacich informácií, uskutočnené štatutárnym orgánom.
- Robíme záver o tom, či štatutárny orgán vhodne v účtovníctve používa predpoklad nepretržitého pokračovania v činnosti a na základe získaných audítorských dôkazov záver o tom, či existuje významná neistota v súvislosti s udalosťami alebo okolnosťami, ktoré by mohli významne spochybniť schopnosť Spoločnosti nepretržite pokračovať v činnosti. Ak dospejeme k záveru, že významná neistota existuje, sme povinní upozorniť v našej správe audítora na súvisiace informácie uvedené v účtovnej závierke alebo, ak sú tieto informácie nedostatočné, modifikovať náš názor. Naše závery vychádzajú z audítorských dôkazov získaných do dátumu vydania našej správy audítora. Budúce udalosti alebo okolnosti však môžu spôsobiť, že Spoločnosť prestane pokračovať v nepretržitej činnosti.
- Hodnotíme celkovú prezentáciu, štruktúru a obsah účtovnej závierky vrátane informácií v nej uvedených, ako aj to, či účtovná závierka zachytáva uskutočnené transakcie a udalosti spôsobom, ktorý vedie k ich vernému zobrazeniu.

S osobami poverenými spravovaním komunikujeme okrem iného o plánovanom rozsahu a harmonograme auditu a o významných zisteniach auditu, vrátane všetkých významných nedostatkov internej kontroly, ktoré počas nášho auditu zistíme.

## II. Správa k ďalším požiadavkám zákonov a iných právnych predpisov

### Správa k informáciám, ktoré sa uvádzajú vo výročnej správe

Štatutárny orgán je zodpovedný za informácie uvedené vo výročnej správe, zostavenej podľa požiadaviek zákona o účtovníctve. Náš vyššie uvedený názor na účtovnú závierku sa nevzťahuje na iné informácie vo výročnej správe.

V súvislosti s auditom účtovnej závierky je našou zodpovednosťou oboznámenie sa s informáciami uvedenými vo výročnej správe a posúdenie, či tieto informácie nie sú vo významnom nesúlade s auditovanou účtovnou závierkou alebo našimi poznatkami, ktoré sme získali počas auditu účtovnej závierky, alebo sa inak zdajú byť významne nesprávne.

Posúdili sme, či výročná správa Spoločnosti obsahuje informácie, ktorých uvedenie vyžaduje zákon o účtovníctve.

Na základe prác vykonaných počas auditu účtovnej závierky, podľa nášho názoru:

- informácie uvedené vo výročnej správe zostavenej za rok končiaci sa 31. decembra 2024 sú v súlade s účtovnou závierkou za daný rok,
- výročná správa obsahuje informácie podľa zákona o účtovníctve.

Okrem toho, na základe našich poznatkov o účtovnej jednotke a situácii v nej, ktoré sme získali počas auditu účtovnej závierky, sme povinní uviesť, či sme zistili významné nesprávnosti vo výročnej správe, ktorú sme obdržali pred dátumom vydania tejto správy audítora. V tejto súvislosti neexistujú zistenia, ktoré by sme mali uviesť.

Bratislava, 13. júna 2025



Forvis Mazars Slovensko s.r.o.  
Licencia SKAU č. 236



Ing. Mário Baláž  
Licencia UDVA č. 1020

# **VÝROČNÁ SPRÁVA 2024**

**synlab slovakia s.r.o.**

## Obsah

1. CHARAKTERISTIKA SPOLOČNOSTI.....	2
1.1 O nás .....	2
1.2. Identifikačné údaje .....	4
1.3. Organizačná štruktúra spoločnosti.....	5
2. VÝSKUM A VÝVOJ SPOLOČNOSTI A DOPAD ČINNOSTI NA ŽIVOTNÉ PROSTREDIE	5
2.1. Výskum a vývoj.....	5
2.2. Životné prostredie.....	6
3. OBCHODNÝ A HOSPODÁRSKY VÝVOJ SPOLOČNOSTI synlab slovakia s.r.o. ZA OBDOBIE ROKU 2024, UDALOSTI OSOBITNÉHO VÝZNAMU .....	6
3.1 Zmeny v holdingových štruktúrach skupiny synlab, zmeny v rámci spoločnosti.....	6
3.2 Nové pracoviská .....	6
3.3 Zdravotné poisťovne.....	6
3.4 E-commerce.....	6
3.5 Zmena technológií .....	7
3.6 Akreditácia.....	7
4. SPRÁVA O ZAMESTNANOSTI.....	7
5. BUDÚCI VÝVOJ SPOLOČNOSTI synlab slovakia s.r.o. ....	8
6. HOSPODÁRSKE VÝSLEDKY 2024, FINANČNÉ UKAZOVATELE, ÚČTOVNÁ ZÁVIERKA.....	8
6.1. Účtovná závierka .....	8
6.2. Hospodárske výsledky .....	8
6.3. Finančné ukazovatele .....	10
6.4. Výrok audítora .....	10
7. UDALOSTI, KTORÉ NASTALI PO DNI, KU KTORÉMU SA ZOSTAVUJE ÚČTOVNÁ ZÁVIERKA.....	10
8. VÝROČNÁ SPRÁVA – LEGISLATÍVA .....	11

## 1. CHARAKTERISTIKA SPOLOČNOSTI

### 1.1 O nás

Spoločnosť **synlab slovakia s.r.o.** sa zaoberá poskytovaním služieb v oblasti laboratórnej diagnostiky.

Spoločnosť má špecializované pracoviská, ktoré poskytujú :

- laboratórnu diagnostiku v oblasti v humánnej medicíne a v oblasti veterinárnej medicíny.
- ambulantné služby v hematologickej ambulancii
- konziliárne služby

**Odborní lekári spoločnosti synlab slovakia s.r.o. poskytujú konziliárne služby** pre kliniky a ambulancie nemocníc, pre ambulantných lekárov, ako aj pre jednotlivých klientov – pacientov.

Cieľom spoločnosti synlab slovakia s.r.o. je poskytovať laboratórne služby na základe nových trendov postavených na rýchlo meniacom sa vývoji v oblasti medicíny a laboratórnej diagnostiky a to na základe akreditovaných postupov. Poskytuje široké spektrum vyšetrení 24 hodín denne.

Spoločnosť synlab slovakia s.r.o. poskytovala v roku 2024 svoje služby v

- **7 laboratórnych prevádzkach**
  - Bratislava – Kramáre
  - Bratislava - Piazza
  - Košice
  - Prešov
  - Ilava
  - Púchov
  - Nitra
- **27 odberových miest**
  - Bratislava – poliklinika Kramáre, odberové miesto pri laboratóriu
  - Bratislava – 9 x odberové miesto v spolupráci so zmluvným partnerom
  - Malacky - odberové miesto v spolupráci so zmluvným partnerom
  - Šamorín – odberové miesto v spolupráci so zmluvným partnerom
  - Trnava – 2x odberové miesto v spolupráci so zmluvným partnerom
  - Trenčín – odberové miesto v spolupráci so zmluvným partnerom
  - Ilava – odberové miesto v spolupráci so zmluvným partnerom
  - Púchov – poliklinika Zdravie, odberové miesto pri laboratóriu
  - Žilina – odberové miesto v spolupráci so zmluvným partnerom
  - Nitra – odberové miesto pri laboratóriu
  - Nitra – 2x odberové miesto v spolupráci so zmluvným partnerom
  - Košice – Poliklinika Nad jazerom

- Košice – 2x odberové miesto v spolupráci so zmluvným partnerom
- Prešov – areál nemocnice, odberové miesto pri laboratóriu
- Prešov – 2x odberové miesto v spolupráci so zmluvným partnerom

Spoločnosť synlab slovakia s.r.o. poskytuje nasledovne služby:

- široké spektrum laboratórných vyšetrení hradených z verejného zdravotníctva vo väčšine medicínskych odborov a to najmä:
  - klinickej biochémii
  - toxikológii
  - klinickej hematológii
  - klinickej imunológii a alergiológii
  - klinickej mikrobiológii
- pre klientov - samoplatcov poskytuje preventívne vyšetrenia v oblasti laboratórnej diagnostiky
- 24 hodinovú dostupnosť laboratórných služieb vrátane toxikológie vo vybratých laboratóriách
- služby so širokou regionálnou pôsobnosťou
- online pripojenie k ambulantnému softvéru
- elektronické žiadanky, elektronické výsledky s možnosťou výberu typu zasielania výsledkov
- organizuje odborné semináre so špičkovými internými i externými odborníkmi

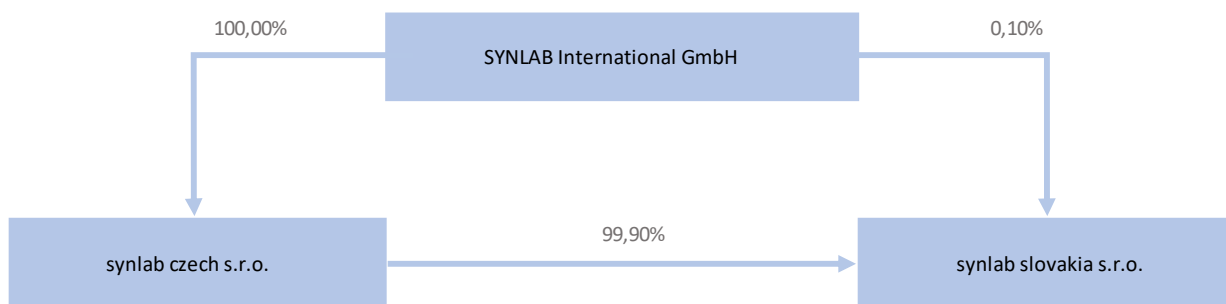
Spoločnosť je súčasťou holdingu SYNLAB, ktorý medzinárodne prevádzkuje privátne klinické laboratóriá a disponuje širokým profesijným know-how, vyplývajúcim z dlhodobých skúseností. Filozofia spoločnosti je postavená na osobnom individuálnom prístupe ku klientom s promptným riešením potrieb klientov.

### **ŠTRUKTÚRA HOLDINGU Z POHĽADU SPOLOČNOSTI SYNLAB SLOVAKIA S.R.O.**

Spoločnosť je vlastnená kapitálovým fondom Cinven. Investori spoločnosti Cinven sú zvyčajne veľkí inštitucionálni investori zo súkromného a verejného sektora s dlhodobým investičným horizontom.

Materskými spoločnosťami synlab slovakia s.r.o. sú spoločnosti:

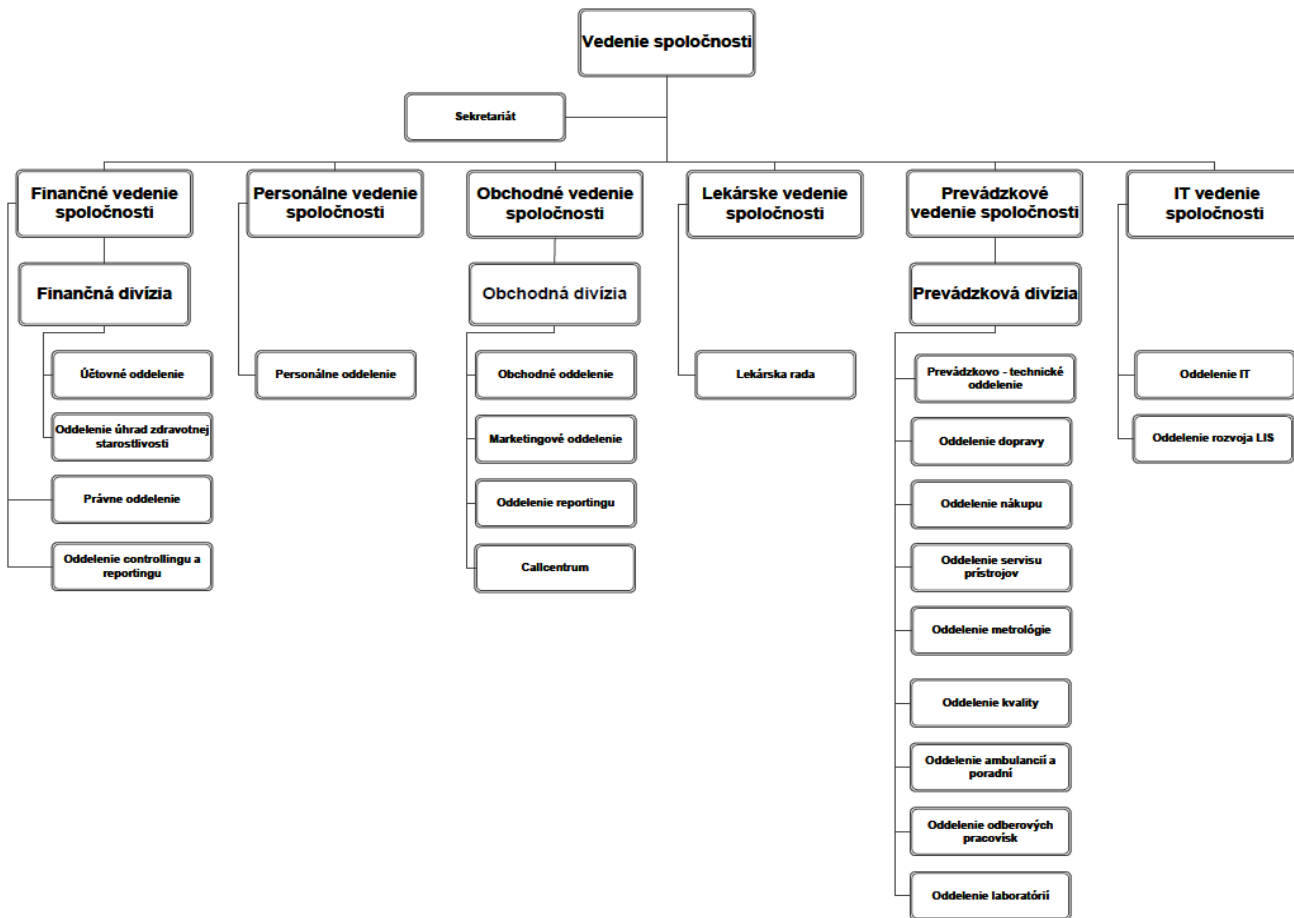
- synlab czech s.r.o. so sídlom Sokolovská 100/94, 186 00 Praha 8 – Karlín, Česká Republika
- synlab International GmbH, so sídlom Augsburg Moosacher Straße 88, 80809 Mníchov, Spolková republika Nemecko



## 1.2. Identifikačné údaje

Obchodné meno:	synlab slovakia s.r.o.
Sídlo:	Limbova 5, 831 01 Bratislava
IČO:	35 878 151
Právna forma:	spoločnosť s ručením obmedzeným
Registrácia:	Obchodný register Mestského súdu Bratislava III Oddiel: Sro, Vložka číslo: 30922/B
Spoločníci:	synlab czech s.r.o. Sokolovská 100/94, 186 00 Praha 8 -Karlín, Česká republika  SYNLAB International GmbH, Moosacher StraÙe 88, 80809 Mníchov, Spolková republika Nemecko
Štatutárny orgán (konatelia):	Ing. Kateřina Bílly Danyšová, vznik funkcie: 01.01.2018 Rainar Aamisepp, vznik funkcie: 16.12.2020
Konanie menom spoločnosti:	Konateľ koná v mene spoločnosti samostatne a svoje podpisové právo vykonáva tak, že k napísanému prípadne inak zobrazenému obchodnému menu spoločnosti pripojí svoj podpis.
Základné imanie:	33 194 EUR
Výška vkladu spoločníkov:	100% splatené
Organizačná zložka v zahraničí:	spoločnosť synlab slovakia s.r.o. nemá organizačnú zložku v zahraničí

### 1.3. Organizačná štruktúra spoločnosti



## 2. VÝSKUM A VÝVOJ SPOLOČNOSTI A DOPAD ČINNOSTI NA ŽIVOTNÉ PROSTREDIE

### 2.1. Výskum a vývoj

Spoločnosť synlab slovakia s.r.o. sa ako každý rok nepriamo podieľala v rámci klinických štúdií na laboratórnych vyšetreniach v odboroch biochémia, hematológia, imunológia a mikrobiológia. Štúdie sú realizované v spolupráci s klinikami nemocníc, ale aj prostredníctvom ďalších organizácií. Ide o spoluprácu s farmaceutickými výrobcami v oblasti laboratórnej diagnostiky, ktoré sú zamerané na testovanie nových prípravkov pre účely zlepšenia liečby mnohých ochorení.

Pracovníci spoločnosti sa zúčastňujú na odborných podujatiach, publikujú v uznávaných odborných časopisoch a podieľajú sa na výučbe v oblasti laboratórnej medicíny.

V roku 2024 spoločnosť pokračovala v obnove a skvalitní prístrojovej techniky. V rámci tejto obmeny boli inovované metodiky a taktiež zavedené niektoré nové. Laboratóriá spoločnosti synlab slovakia s.r.o. sú akreditované podľa ISO 15189 a spĺňajú všetky podmienky pre poskytovanie kvalitnej laboratórnej diagnostiky.

## **2.2. Životné prostredie**

Trvalou prioritou spoločnosti synlab slovakia s.r.o. je ochrana životného prostredia. Spoločnosť spolupracuje s partnermi, ktorí zabezpečujú likvidáciu odpadov v súlade s ochranou životného prostredia tak ako po minulé obdobia, ďalej sa zaujíma o dôsledok pôsobenia svojej činnosti na životné prostredie a vyvíja svoju činnosť v súlade s platnou legislatívou o ochrane životného prostredia.

## **3. OBCHODNÝ A HOSPODÁRSKY VÝVOJ SPOLOČNOSTI synlab slovakia s.r.o. ZA OBDOBIE ROKU 2024, UDALOSTI OSOBITNÉHO VÝZNAMU**

### **3.1 Zmeny v holdingových štruktúrach skupiny synlab, zmeny v rámci spoločnosti**

V júli 2024 spoločnosť SYNLAB AG, ukončila svoje pôsobenie na akciovom trhu na burze cenných papierov.

### **3.2 Nové pracoviská**

Spoločnosť v priebehu roku 2024 spustila do prevádzky ďalších 18 odberových miest v spolupráci so zmluvným partnermi pre odber materiálu na vyšetrenia objednané prostredníctvom e-shop.

### **3.3 Zdravotné poisťovne**

Spoločnosť spolupracuje so všetkými zdravotnými poisťovňami v rámci laboratórnej diagnostiky hradenej z verejného zdravotného poistenia.

### **3.4 E-commerce**

Spoločnosť na prelome roku 2021/2022 na základe predchádzajúcich skúseností z obdobia pandémie spustila novú platformu e-shopu, na ktorej sa zamerala na komplexné preventívne vyšetrenia pre samoplatcov. Aktuálne ponúka 48 balíčkov komplexných preventívnych vyšetrení a 6 individuálnych – najčastejšie samoplatcami požadovanými vyšetreniami. Túto ponuku plánuje rozširovať o ďalšie vyšetrenia a balíčky vyšetrení.

### 3.5 Zmena technológií

Spoločnosť v priebehu roku 2022 dokončila obnovou technológií v rámci projektu prístrojovej obnovy riadeného centrárou v Nemecku s cieľom poskytovania kvalitnejších služieb a rozšírenia spektra vyšetrení pre všetky odbornosti poskytovaných služieb.

Spoločnosť naďalej pokračovala v roku 2024 s digitalizáciu a to najmä prípravou zjednotenia žiadaniek, na vyšetrenia a ich následným postupným začleňovaním do ambulantných SW, prepojením označenia odberového materiálu s elektronickou žiadankou zasielanou cez ambulantný SW.

Digitalizácia v oblasti príjmu materiálu a následného zasielania elektronických výsledkov má významný vplyv na znižovanie počtu vytlačených strán, ktorá vytvára okamžitú úsporu nákladov na papier a tonery a dlhodobu má vplyv na obmenu technológie na tlač výsledkových listov.

### 3.6 Akreditácia

Synlab.SK, s.r.o.(pôvodný názov synlab slovakia s.r.o.) v roku 2008 úspešne absolvoval akreditačný proces a získal Osvedčenie o akreditácii č. M-001 platné od 17.7.2008 vydané Slovenskou národnou akreditačnou službou. Spoločnosť synlab slovakia s.r.o. v roku 2012 rozšírila svoju akreditáciu o zlúčené laboratória spoločností Avilab a Laboratória Aliatros a získala rozšírené Osvedčenie o akreditácii č. M-001 platné od 20.7.2012 vydané Slovenskou národnou akreditačnou službou.

V roku 2022 bol ukončený proces akreditácie akreditáciou rozdelených pracovísk. Aktuálne platná akreditácia je na základe rozhodnutia č. 266/10180/2022/1 zo dňa 29.09.2022, ktorou bolo doplnené obnovené Osvedčenie o akreditácii platné pre obdobie 29.09.2022 – 14.06.2026.

Spôsobilosť vykonávať skúšky nestranné a dôveryhodne laboratórium preukazuje plnením požiadaviek normy STN EN ISO 15189. Osvedčenie oprávňuje spoločnosť synlab slovakia s.r.o. vykonávať klinické laboratórne skúšky v ľudskom biologickom materiáli s použitím chemických, fyzikálno-chemických a biochemických metód a vyjadrovať názory a interpretácie k výsledkom týchto skúšok podľa rozsahu akreditácie uvedeného v prílohe k Osvedčeniu.

Podľa platného rozsahu akreditácie má spoločnosť akreditované skúšky v rámci všetkých laboratórnych odborov, a to klinickej biochémie, klinickej hematológie, klinickej imunológie a klinickej mikrobiológie.

## 4. SPRÁVA O ZAMESTNANOSTI

Vývoj priemerného počtu zamestnancov za posledných 5 rokov				
2020	2021	2022	2023	2024
246	263	261	264	269

V spoločnosti k 31.12.2024 pracovalo pracovalo 64 mužov a 205 žien. Priemerný vek zamestnancov sa znížil na 42,08 roku.

Štruktúra zamestnancov z pohľadu vzdelania k 31.12.2024:

Vzdelanie	k 31.12.2024
Vysokoškolské 3. stupeň (PhD., CSc., DrHc., DrSc., Doc., Prof.)	3
Vysokoškolské 2. stupeň (Ing., Mgr., MUDr., RNDr., PaedDr., PhD a iné)	77
Vysokoškolské 1. stupeň (Bc.)	18
Vyššie odborné vzdelanie	10
Úplné stredoškolské vzdelanie ukončené maturitou	153
Stredoškolské vzdelanie bez maturity	8

## 5. BUDÚCI VÝVOJ SPOLOČNOSTI synlab slovakia s.r.o.

### Významné vonkajšie faktory, ktoré podstatným spôsobom ovplyvňujú budúci vývoj spoločnosti

Spoločnosť sa naďalej bude venovať primárnej činnosti v oblasti zdravotníctva – laboratórnej diagnostike a ambulantným službám. V pláne na rok 2024 nie je žiadne odklonenie ani rozšírenie činnosti do iných oblastí, než je oblasť zdravotníctva. Primárnym cieľom na nasledujúci rok bude zvyšovanie kvality poskytovaných služieb synlab slovakia s.r.o., pokračovanie v manažmente kvality na základe STN EN ISO 15189.

Spoločnosť bude pokračovať digitalizácii poskytovaných služieb, rozširovať e-commerce business vrátane spolupráce s externými odberovými pracoviskami a upevňovať svoju pozíciu na trhu.

## 6. HOSPODÁRSKE VÝSLEDKY 2024, FINANČNÉ UKAZOVATELE, ÚČTOVNÁ ZÁVIERKA

### 6.1. Účtovná závierka

Účtovná závierka k 31.12.2024 je prílohou tejto Výročnej správy.

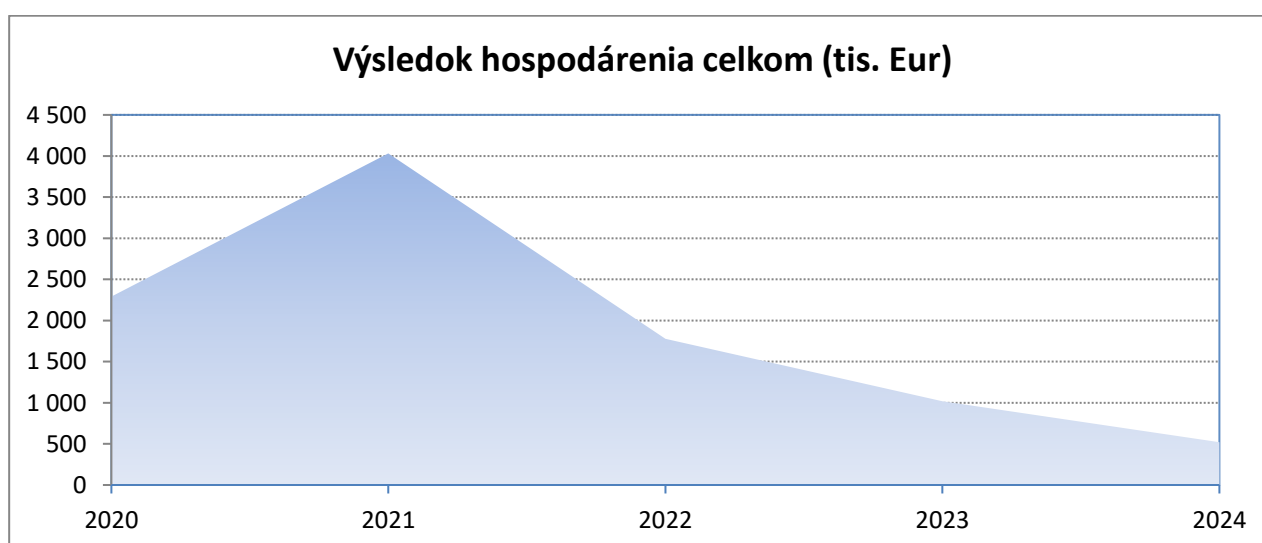
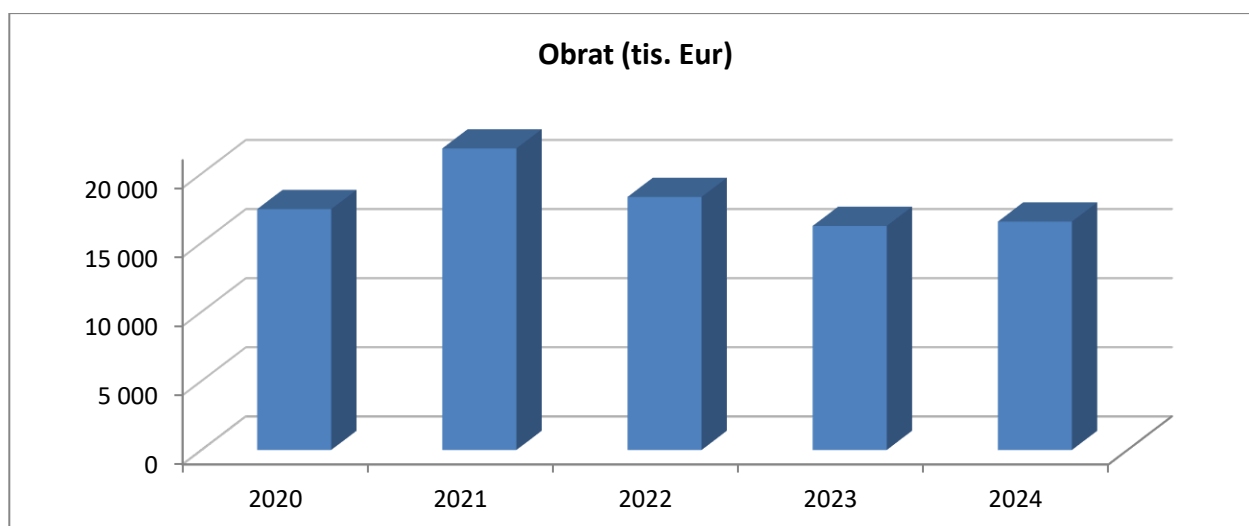
### 6.2. Hospodárske výsledky

Vývoj hospodárskeho výsledku je uvedený v nasledujúcej tabuľke:

**Tabuľka hospodárskeho výsledku spoločnosti synlab slovakia s.r.o.  
za obdobie posledných 5 rokov**

<b>Obdobie</b>	<b>Obrat (v tis. Eur)</b>	<b>Výsledok hospodárenia z hospodárskej činnosti (v tis. Eur)</b>	<b>Výsledok hospodárenia celkom (v tis. Eur)</b>
2020*	17 426,70	3 035,38	2 290,96
2021*	21 819,08	5 225,26	4 032,11
2022*	18 307,39	2 353,98	1 777,32
2023	16 209,93	1 340,77	1 020,16
2024	16 523,26	584,31	521,17

\* Hospodársky výsledok v období 2020-2022 je výrazne ovplyvnený testovaním Covid-19;



Hospodársky výsledok je ovplyvnený rastom ceny pracovnej sily a rastom cien jednotlivých nákladov vzhľadom na zohľadnenie inflácie za rok 2023 v cenách v roku 2024. A zároveň napätou

situáciou verejných financií, ktoré spôsobuje rigidnosť zmluvných vzťahov s poisťovňami a nárast poskytnutej zdravotnej starostlivosti +3,2% sa neodzrkadľuje v náraste tržieb, keď limity rástli iba o 0,9%.

### 6.3. Finančné ukazovatele

Spoločnosť ukončila účtovné obdobie roku 2024 s týmito ukazovateľmi:

**Ukazovateľ zadĺženosti** je na úrovni:

Rok	2020	2021	2022	2023	2024
Ukazovateľ zadĺženosti	52%	37%	28%	29%	28%

**Ukazovateľ rentability tržieb** bol vypočítaný v závislosti na čistom zisku spoločnosti. Vyjadruje koľko EUR zisku pripadlo na 1 EUR tržieb. Rentabilita výnosov v období 2020-2022 je výrazne ovplyvnená testovaním Covid-19.

Rok	2020	2021	2022	2023	2024
Rentability výnosov	13,15%	18,48%	9,71%	6,29%	3,15%

**Ukazovateľ celkovej likvidity**

Rok	2020	2021	2022	2023	2024
ukazovateľ likvidity	46%	15%	28%	50%	11%

### 6.4. Výrok audítora

Výrok audítora k účtovnej závierke k 31.12.2024 tvorí neoddeliteľnú súčasť tejto Výročnej správy.

### 7. UDALOSTI, KTORÉ NASTALI PO DNI, KU KTORÉMU SA ZOSTAVUJE ÚČTOVNÁ ZÁVIERKA.

Po 31. decembri 2024 nenastali žiadne, ktoré by mali významný vplyv na verné zobrazenie skutočností uvádzaných v tejto účtovnej závierke.

## **8. VÝROČNÁ SPRÁVA – LEGISLATÍVA**

Táto Výročná správa bola vyhotovená v súlade s § 20 zákona č.431/2002 Z. o účtovníctve v platnom znení, a sú v nej uvedené všetky údaje, ktoré sú nám známe a sú podstatné z hľadiska vývoja výkonnosti, činnosti a súčasného hospodárskeho postavenia spoločnosti.

# ÚČTOVNÁ ZÁVIERKA

podnikateľov v podvojnom účtovníctve



zostavená k 3 1 . 1 2 . 2 0 2 4

Číselné údaje sa zarovnávajú vpravo, ostatné údaje sa píše zľava. Nevyplnené riadky sa ponechávajú prázdne.

Údaje sa vypisujú paličkovým písmom (podľa tohto vzoru), písacím strojom alebo tlačiarňou, a to čiernou alebo tmavomodrou farbou.

Á Ā B Ć D É F G H Í J K L M N O P Q R Š T Ú V X Ý Ž 0 1 2 3 4 5 6 7 8 9

Daňové identifikačné číslo <b>2 0 2 1 8 2 2 4 0 7</b>	Účtovná závierka <b>X</b> riadna	Účtovná jednotka malá	Mesiac Rok od 1 2 0 2 4
IČO <b>3 5 8 7 8 1 5 1</b>	mimoriadna	<b>X</b> veľká	do 1 2 2 0 2 4
SK NACE <b>8 6 . 9 0 . 1</b>	priebežná	(vyznačí sa x)	Bezprostredne predchádzajúce obdobie od 1 2 0 2 3 do 1 2 2 0 2 3

Priložené súčasti účtovnej závierky

 Súvaha (Úč POD 1-01)  
(v celých eurách)

 Výkaz ziskov a strát (Úč POD 2-01)  
(v celých eurách)

 Poznámky (Úč POD 3-01)  
(v celých eurách alebo eurocentoch)

Obchodné meno (názov) účtovnej jednotky

s y n l a b s l o v a k i a s . r . o .

Sídlo účtovnej jednotky

Ulica

L I M B O V A

Číslo

5

PSČ

Obec

8 3 1 0 1 B R A T I S L A V A

Označenie obchodného registra a číslo zápisu obchodnej spoločnosti

O R M e s t s k é h o s ú d u B r a t i s l a v a I I I O d d .

| S r o , V I . č . | 3 0 9 2 2 / B

Telefónne číslo

Faxové číslo

+ 4 2 1 2 3 2 6 6 0 7 7 0

E-mailová adresa

F A K T U R A C I A @ S Y N L A B . C O M

Zostavená dňa:

1 6 . 0 1 . 2 0 2 5

Schválená dňa:

. . 2 0

Podpisový záznam štatutárneho orgánu účtovnej jednotky alebo člena štatutárneho orgánu účtovnej jednotky alebo podpisový záznam fyzickej osoby, ktorá je účtovnou jednotkou:

Záznamy daňového úradu

Miesto pre evidenčné číslo

Odtlačok prezentačnej pečiatky daňového úradu



Označenie a	STRANA AKTÍV b	Číslo riadku c	Bežné účtovné obdobie		Bezprostredne predchádzajúce účtovné obdobie	
			1	Brutto - časť 1	Netto 2	Netto 3
				Korekcia - časť 2		
	<b>SPOLU MAJETOK</b> r. 02 + r. 33 + r. 74	01	1 8 1 3 6 6 7 0	1 2 1 0 5 1 0 6		
			6 0 3 1 5 6 4		1 1 1 1 4 0 9 1	
<b>A.</b>	<b>Neobežný majetok</b> r. 03 + r. 11 + r. 21	02	7 9 3 5 6 9 2	1 9 3 0 7 4 0		
			6 0 0 4 9 5 2		2 2 1 0 5 7 2	
<b>A.I.</b>	<b>Dlhodobý nehmotný majetok súčet (r. 04 až r. 10)</b>	03	1 8 4 4 2 9 8	2 7 7 6 9 9		
			1 5 6 6 5 9 9		2 2 7 7 5 0	
A.I.1.	Aktivované náklady na vývoj (012) - /072, 091A/	04				
2.	Softvér (013) - /073, 091A/	05	1 7 7 1 1 9 2	2 0 4 5 9 3		
			1 5 6 6 5 9 9		2 2 7 7 5 0	
3.	Oceniteľné práva (014) - /074, 091A/	06				
4.	Goodwill (015) - /075, 091A/	07				
5.	Ostatný dlhodobý nehmotný majetok (019, 01X) - /079, 07X, 091A/	08				
6.	Obstarávaný dlhodobý nehmotný majetok (041) - /093/	09	7 3 1 0 6	7 3 1 0 6		
7.	Poskytnuté preddavky na dlhodobý nehmotný majetok (051) - /095A/	10				
<b>A.II.</b>	<b>Dlhodobý hmotný majetok súčet (r. 12 až r. 20)</b>	11	6 0 9 1 3 9 4	1 6 5 3 0 4 1		
			4 4 3 8 3 5 3		1 9 8 2 8 2 2	
A.II.1.	Pozemky (031) - /092A/	12				
2.	Stavby (021) - /081, 092A/	13	2 0 8 5 3 9 4	9 6 6 9 0 3		
			1 1 1 8 4 9 1		1 0 3 7 6 3 7	
3.	Samostatné hnuteľné veci a súbory hnuteľných vecí (022) - /082, 092A/	14	3 9 8 1 9 4 4	6 7 0 0 1 9		
			3 3 1 1 9 2 5		9 2 1 9 6 0	



Označenie a	STRANA AKTÍV b	Číslo riadku c	Bežné účtovné obdobie		Bezprostredne predchádzajúce účtovné obdobie
			1	2	3
			Brutto - časť 1 Korekcia - časť 2	Netto	Netto
4.	Pestovateľské celky trvalých porastov (025) - /085, 092A/	15			
5.	Základné stádo a ťažné zvieratá (026) - /086, 092A/	16			
6.	Ostatný dlhodobý hmotný majetok (029, 02X, 032) - /089, 08X, 092A/	17	7 9 3 7		0
			7 9 3 7		0
7.	Obstarávaný dlhodobý hmotný majetok (042) - /094/	18	1 6 1 1 9	1 6 1 1 9	
					2 3 2 2 5
8.	Poskytnuté preddavky na dlhodobý hmotný majetok (052) - /095A/	19			
9.	Opravná položka k nadobudnutému majetku (+/- 097) +/- 098	20			
<b>A.III.</b>	<b>Dlhodobý finančný majetok súčet (r. 22 až r. 32)</b>	21			
A.III.1.	Podielové cenné papiere a podiely v prepojených účtovných jednotkách (061A, 062A, 063A) - /096A/	22			
2.	Podielové cenné papiere a podiely s podielovou účasťou okrem v prepojených účtovných jednotkách (062A) - /096A/	23			
3.	Ostatné realizovateľné cenné papiere a podiely (063A) - /096A/	24			
4.	Pôžičky prepojeným účtovným jednotkám (066A) - /096A/	25			
5.	Pôžičky v rámci podielovej účasti okrem prepojeným účtovným jednotkám (066A) - /096A/	26			
6.	Ostatné pôžičky (067A) - /096A/	27			
7.	Dlhové cenné papiere a ostatný dlhodobý finančný majetok (065A, 069A,06XA) - /096A/	28			



Označenie a	STRANA AKTÍV b	Číslo riadku c	Bežné účtovné obdobie		Bezprostredne predchádzajúce účtovné obdobie
			1	2	3
			Brutto - časť 1 Korekcia - časť 2	Netto	Netto
8.	Pôžičky a ostatný dlhodobý finančný majetok so zostatkovou dobou splatnosti najviac jeden rok (066A, 067A, 069A, 06XA) - /096A/	29			
9.	Účty v bankách s dobou viazanosti dlhšou ako jeden rok (22XA)	30			
10.	Obstarávaný dlhodobý finančný majetok (043) - /096A/	31			
11.	Poskytnuté preddávky na dlhodobý finančný majetok (053) - /095A/	32			
<b>B.</b>	<b>Obežný majetok</b> r. 34 + r. 41 + r. 53 + r. 66 + r. 71	33	1 0 0 4 8 7 1 9	1 0 0 2 2 1 0 7	
			2 6 6 1 2		8 7 1 5 6 0 6
<b>B.I.</b>	<b>Zásoby</b> súčet (r. 35 až r. 40)	34	4 5 1 0 3 3	4 5 1 0 3 3	
					4 6 1 4 5 1
<b>B.I.1.</b>	<b>Materiál</b> (112, 119, 11X) - /191, 19X/	35	4 5 0 0 7 2	4 5 0 0 7 2	
					4 6 0 0 1 8
2.	Nedokončená výroba a polotovary vlastnej výroby (121, 122, 12X) - /192, 193, 19X/	36			
3.	Výrobky (123) - /194/	37			
4.	Zvieratá (124) - /195/	38			
5.	Tovar (132, 133, 13X, 139) - /196, 19X/	39	9 6 1	9 6 1	
					1 4 3 3
6.	Poskytnuté preddávky na zásoby (314A) - /391A/	40			
<b>B.II.</b>	<b>Dlhodobé pohľadávky</b> súčet (r. 42 + r. 46 až r. 52)	41	3 7 2 9 8 0	3 7 2 9 8 0	
					3 4 0 9 6 0
<b>B.II.1.</b>	<b>Pohľadávky z obchodného styku</b> súčet (r. 43 až r. 45)	42	1 2 1 6 0 4	1 2 1 6 0 4	
					1 2 0 5 0 1



Označenie a	STRANA AKTÍV b	Číslo riadku c	Bežné účtovné obdobie		Bezprostredne predchádzajúce účtovné obdobie		
			1	Brutto - časť 1		Netto 2	Netto 3
				Korekcia - časť 2			
1.a.	Pohľadávky z obchodného styku voči prepojeným účtovným jednotkám (311A, 312A, 313A, 314A, 315A, 31XA) - /391A/	43					
1.b.	Pohľadávky z obchodného styku v rámci podielovej účasti okrem pohľadávok voči prepojeným účtovným jednotkám (311A, 312A, 313A, 314A, 315A, 31XA) - /391A/	44					
1.c.	Ostatné pohľadávky z obchodného styku (311A, 312A, 313A, 314A, 315A, 31XA) - /391A/	45	1 2 1 6 0 4	1 2 1 6 0 4	1 2 0 5 0 1		
2.	Čistá hodnota zákazky (316A)	46					
3.	Ostatné pohľadávky voči prepojeným účtovným jednotkám (351A) - /391A/	47					
4.	Ostatné pohľadávky v rámci podielovej účasti okrem pohľadávok voči prepojeným účtovným jednotkám (351A) - /391A/	48					
5.	Pohľadávky voči spoločníkom, členom a združeniu (354A, 355A, 358A, 35XA) - /391A/	49					
6.	Pohľadávky z derivátových operácií (373A, 376A)	50					
7.	Iné pohľadávky (335A, 336A, 33XA, 371A, 374A, 375A, 378A) - /391A/	51					
8.	Odložená daňová pohľadávka (481A)	52	2 5 1 3 7 6	2 5 1 3 7 6	2 2 0 4 5 9		
<b>B.III.</b>	<b>Krátkodobé pohľadávky súčet (r. 54 + r. 58 až r. 65)</b>	53	8 9 5 2 2 3 4	8 9 2 5 6 2 2	6 7 7 8 3 4 3		
<b>B.III.1.</b>	<b>Pohľadávky z obchodného styku súčet (r. 55 až r. 57)</b>	54	1 6 9 3 9 7 6	1 6 6 7 3 6 4	1 6 6 7 3 0 6		
1.a.	Pohľadávky z obchodného styku voči prepojeným účtovným jednotkám (311A, 312A, 313A, 314A, 315A, 31XA) - /391A/	55	6 3 3 2 8	6 3 3 2 8	6 4 2 2 3		
1.b.	Pohľadávky z obchodného styku v rámci podielovej účasti okrem pohľadávok voči prepojeným účtovným jednotkám (311A, 312A, 313A, 314A, 315A, 31XA) - /391A/	56					



Označenie a	STRANA AKTÍV b	Číslo riadku c	Bežné účtovné obdobie		Bezprostredne predchádzajúce účtovné obdobie
			1	2	3
			Brutto - časť 1 Korekcia - časť 2	Netto	Netto
1.c.	Ostatné pohľadávky z obchodného styku (311A, 312A, 313A, 314A, 315A, 31XA) - /391A/	57	1 6 3 0 6 4 8	1 6 0 4 0 3 6	
			2 6 6 1 2		1 6 0 3 0 8 3
2.	Čistá hodnota zákazky (316A)	58			
3.	Ostatné pohľadávky voči prepojeným účtovným jednotkám (351A) - /391A/	59	7 1 3 9 0 5 0	7 1 3 9 0 5 0	
					4 8 1 6 5 3 9
4.	Ostatné pohľadávky v rámci podielovej účasti okrem pohľadávok voči prepojeným účtovným jednotkám (351A) - /391A/	60			
5.	Pohľadávky voči spoločníkom, členom a združeniu (354A, 355A, 358A, 35XA, 398A) - /391A/	61			
6.	Sociálne poistenie (336A) - /391A/	62			
7.	Daňové pohľadávky a dotácie (341, 342, 343, 345, 346, 347) - /391A/	63	9 1 4 7 7	9 1 4 7 7	
					2 7 2 1 1 3
8.	Pohľadávky z derivátových operácií (373A, 376A)	64			
9.	Iné pohľadávky (335A, 33XA, 371A, 374A, 375A, 378A) - /391A/	65	2 7 7 3 1	2 7 7 3 1	
					2 2 3 8 5
B.IV.	Krátkodobý finančný majetok súčet (r. 67 až r. 70)	66			
B.IV.1.	Krátkodobý finančný majetok v prepojených účtovných jednotkách (251A, 253A, 256A, 257A, 25XA) - /291A, 29XA/	67			
2.	Krátkodobý finančný majetok bez krátkodobého finančného majetku v prepojených účtovných jednotkách (251A, 253A, 256A, 257A, 25XA) - /291A, 29XA/	68			
3.	Vlastné akcie a vlastné obchodné podiely (252)	69			
4.	Obstarávaný krátkodobý finančný majetok (259, 314A) - /291A/	70			



Označenie a	STRANA AKTÍV b	Číslo riadku c	Bežné účtovné obdobie		Bezprostredne predchádzajúce účtovné obdobie	
			1	Brutto - časť 1	Netto 2	Netto 3
				Korekcia - časť 2		
B.V.	Finančné účty r. 72 + r. 73	71	2 7 2 4 7 2	2 7 2 4 7 2	1 1 3 4 8 5 2	
B.V.1.	Peniaze (211, 213, 21X)	72	3 1 5 2	3 1 5 2	1 8 2 2	
2.	Účty v bankách (221A, 22X, +/- 261)	73	2 6 9 3 2 0	2 6 9 3 2 0	1 1 3 3 0 3 0	
C.	Časové rozlíšenie súčet (r. 75 až r. 78)	74	1 5 2 2 5 9	1 5 2 2 5 9	1 8 7 9 1 3	
C.1.	Náklady budúcich období dlhodobé (381A, 382A)	75	5 4 8 6 9	5 4 8 6 9	7 8 7 4 8	
2.	Náklady budúcich období krátkodobé (381A, 382A)	76	9 7 3 9 0	9 7 3 9 0	1 0 9 1 6 5	
3.	Príjmy budúcich období dlhodobé (385A)	77				
4.	Príjmy budúcich období krátkodobé (385A)	78				

Označenie a	STRANA PASÍV b	Číslo riadku c	Bežné účtovné obdobie 4	Bezprostredne predchádzajúce účtovné obdobie 5
	<b>SPOLU VLASTNÉ IMANIE A ZÁVÄZKY</b> r. 80 + r. 101 + r. 141	79	1 2 1 0 5 1 0 6	1 1 1 1 4 0 9 1
A.	<b>Vlastné imanie</b> r. 81 + r. 85 + r. 86 + r. 87 + r. 90 + r. 93 + r. 97 + r. 100	80	8 0 1 0 8 6 8	7 4 8 9 6 9 8
A.I.	<b>Základné imanie súčet</b> (r. 82 až r. 84)	81	3 3 1 9 4	3 3 1 9 4
A.I.1.	Základné imanie (411 alebo +/- 491)	82	3 3 1 9 4	3 3 1 9 4
2.	Zmena základného imania +/- 419	83		
3.	Pohľadávky za upísané vlastné imanie (/-/353)	84		
A.II.	<b>Emisné ážio</b> (412)	85		
A.III.	<b>Ostatné kapitálové fondy</b> (413)	86	6 2 3 5 9 2	6 2 3 5 9 2
A.IV.	<b>Zákonné rezervné fondy</b> r. 88 + r. 89	87		
A.IV.1.	Zákonný rezervný fond a nedeliteľný fond (417A, 418, 421A, 422)	88		
2.	Rezervný fond na vlastné akcie a vlastné podiely (417A, 421A)	89		



Označenie a	STRANA PASÍV b	Číslo riadku c	Bežné účtovné obdobie 4	Bezprostredne predchádzajúce účtovné obdobie 5
A.V.	Ostatné fondy zo zisku r. 91 + r. 92	90	3 3 1 9	3 3 1 9
A.V.1.	Štatutárne fondy (423, 42X)	91	3 3 1 9	3 3 1 9
2.	Ostatné fondy (427, 42X)	92		
A.VI.	Oceňovacie rozdiely z precenenia súčet (r. 94 až r. 96)	93		
A.VI.1.	Oceňovacie rozdiely z precenenia majetku a záväzkov (+/- 414)	94		
2.	Oceňovacie rozdiely z kapitálových účastí (+/- 415)	95		
3.	Oceňovacie rozdiely z precenenia pri zlúčení, splnutí a rozdelení (+/- 416)	96		
A.VII.	Výsledok hospodárenia minulých rokov r. 98 + r. 99	97	6 8 2 9 5 9 4	5 8 0 9 4 3 2
A.VII.1.	Nerozdelený zisk minulých rokov (428)	98	6 8 2 9 5 9 4	5 8 0 9 4 3 2
2.	Neuhradená strata minulých rokov (-/429)	99		
A.VIII.	Výsledok hospodárenia za účtovné obdobie po zdanení +/- r. 01 - (r. 81 + r. 85 + r. 86 + r. 87 + r. 90 + r. 93 + r. 97 + r. 101 + r. 141)	100	5 2 1 1 6 9	1 0 2 0 1 6 1
B.	Záväzky r. 102 + r. 118 + r. 121 + r. 122 + r. 136 + r. 139 + r. 140	101	3 4 4 6 8 0 6	3 2 0 6 3 1 6
B.I.	Dlhodobé záväzky súčet (r. 103 + r. 107 až r. 117)	102	2 3 1 3 5 6	3 2 1 1 6 5
B.I.1.	Dlhodobé záväzky z obchodného styku súčet (r. 104 až r. 106)	103		
1.a.	Záväzky z obchodného styku voči prepojeným účtovným jednotkám (321A, 475A, 476A)	104		
1.b.	Záväzky z obchodného styku v rámci podielovej účasti okrem záväzkov voči prepojeným účtovným jednotkám (321A, 475A, 476A)	105		
1.c.	Ostatné záväzky z obchodného styku (321A, 475A, 476A)	106		
2.	Čistá hodnota zákazky (316A)	107		
3.	Ostatné záväzky voči prepojeným účtovným jednotkám (471A, 47XA)	108		
4.	Ostatné záväzky v rámci podielovej účasti okrem záväzkov voči prepojeným účtovným jednotkám (471A, 47XA)	109		
5.	Ostatné dlhodobé záväzky (479A, 47XA)	110		
6.	Dlhodobé prijaté preddavky (475A)	111		
7.	Dlhodobé zmenky na úhradu (478A)	112		
8.	Vydané dlhopisy (473A/-/255A)	113		
9.	Záväzky zo sociálneho fondu (472)	114	1 2 8 5 2 8	1 0 7 8 0 5
10.	Iné dlhodobé záväzky (336A, 372A, 474A, 47XA)	115	1 0 2 8 2 8	2 1 3 3 6 0
11.	Dlhodobé záväzky z derivátových operácií (373A, 377A)	116		
12.	Odlžený daňový záväzok (481A)	117		



Označenie a	STRANA PASÍV b	Číslo riadku c	Bežné účtovné obdobie 4	Bezprostredne predchádzajúce účtovné obdobie 5
B.II.	Dlhodobé rezervy r. 119 + r. 120	118	5 9 7 7 0	5 0 2 0 0
B.II.1.	Zákonné rezervy (451A)	119		
2.	Ostatné rezervy (459A, 45XA)	120	5 9 7 7 0	5 0 2 0 0
B.III.	Dlhodobé bankové úvery (461A, 46XA)	121		
B.IV.	Krátkodobé záväzky súčet (r. 123 + r. 127 až r. 135)	122	2 5 8 6 2 5 7	2 2 9 1 2 7 3
B.IV.1.	Záväzky z obchodného styku súčet (r. 124 až r. 126)	123	1 8 3 2 5 1 2	1 4 9 7 4 2 8
1.a.	Záväzky z obchodného styku voči prepojeným účtovným jednotkám (321A, 322A, 324A, 325A, 326A, 32XA, 475A, 476A, 478A, 47XA)	124	8 1 7	6 3 1 2 3
1.b.	Záväzky z obchodného styku v rámci podielovej účasti okrem záväzkov voči prepojeným účtovným jednotkám (321A, 322A, 324A, 325A, 326A, 32XA, 475A, 476A, 478A, 47XA)	125		
1.c.	Ostatné záväzky z obchodného styku (321A, 322A, 324A, 325A, 326A, 32XA, 475A, 476A, 478A, 47XA)	126	1 8 3 1 6 9 5	1 4 3 4 3 0 5
2.	Čistá hodnota zákazky (316A)	127		
3.	Ostatné záväzky voči prepojeným účtovným jednotkám (361A, 36XA, 471A, 47XA)	128		
4.	Ostatné záväzky v rámci podielovej účasti okrem záväzkov voči prepojeným účtovným jednotkám (361A, 36XA, 471A, 47XA)	129		
5.	Záväzky voči spoločníkom a združeniu (364, 365, 366, 367, 368, 398A, 478A, 479A)	130		
6.	Záväzky voči zamestnancom (331, 333, 33X, 479A)	131	3 0 5 4 2 2	2 9 0 8 9 9
7.	Záväzky zo sociálneho poistenia (336A)	132	1 9 7 2 1 5	1 8 6 1 7 0
8.	Daňové záväzky a dotácie (341, 342, 343, 345, 346, 347, 34X)	133	1 3 7 5 4 1	1 1 0 5 7 7
9.	Záväzky z derivátových operácií (373A, 377A)	134		
10.	Iné záväzky (372A, 379A, 474A, 475A, 479A, 47XA)	135	1 1 3 5 6 7	2 0 6 1 9 9
B.V.	Krátkodobé rezervy r. 137 + r. 138	136	5 6 9 4 2 3	5 4 3 6 7 8
B.V.1.	Zákonné rezervy (323A, 451A)	137	2 0 9 7 0 0	1 9 7 7 1 9
2.	Ostatné rezervy (323A, 32X, 459A, 45XA)	138	3 5 9 7 2 3	3 4 5 9 5 9
B.VI.	Bežné bankové úvery (221A, 231, 232, 23X, 461A, 46XA)	139		
B.VII.	Krátkodobé finančné výpomoci (241, 249, 24X, 473A, /-/255A)	140		
C.	Časové rozlíšenie súčet (r. 142 až r. 145)	141	6 4 7 4 3 2	4 1 8 0 7 7
C.1.	Výdavky budúcich období dlhodobé (383A)	142		
2.	Výdavky budúcich období krátkodobé (383A)	143	6 4 7 3 3 3	4 1 7 9 7 8
3.	Výnosy budúcich období dlhodobé (384A)	144		
4.	Výnosy budúcich období krátkodobé (384A)	145	9 9	9 9



Označenie a	Text b	Číslo riadku c	Skutočnosť	
			bežné účtovné obdobie 1	bezprostredne predchádzajúce účtovné obdobie 2
			*	<b>Čistý obrat (časť účt. tr. 6 podľa zákona)</b>
**	<b>Výnosy z hospodárskej činnosti spolu súčet (r. 03 až r. 09)</b>	02	1 6 5 9 7 8 8 3	1 6 2 6 5 4 5 1
I.	Tržby z predaja tovaru (604, 607)	03	1 9 0 0 2	2 8 4 8 9
II.	Tržby z predaja vlastných výrobkov (601)	04		
III.	Tržby z predaja služieb (602, 606)	05	1 6 5 0 4 2 5 3	1 6 1 8 1 4 4 5
IV.	Zmeny stavu vnútroorganizačných zásob (+/-) (účtová skupina 61)	06		
V.	Aktivácia (účtová skupina 62)	07		
VI.	Tržby z predaja dlhodobého nehmotného majetku, dlhodobého hmotného majetku a materiálu (641, 642)	08	8 5 5 9	3 9 1 7
VII.	Ostatné výnosy z hospodárskej činnosti (644, 645, 646, 648, 655, 657)	09	6 6 0 6 9	5 1 6 0 0
**	<b>Náklady na hospodársku činnosť spolu r. 11 + r. 12 + r. 13 + r. 14 + r. 15 + r. 20 + r. 21 + r. 24 + r. 25 + r. 26</b>	10	1 6 0 1 3 5 7 1	1 4 9 2 4 6 8 5
A.	Náklady vynaložené na obstaranie predaného tovaru (504, 507)	11	9 9 0 2	2 0 7 3 6
B.	Spotreba materiálu, energie a ostatných neskladovateľných dodávok (501, 502, 503)	12	5 5 8 1 0 6 8	5 2 6 8 9 0 1
C.	Opravné položky k zásobám (+/-) (505)	13	- 1 1 5 7 8	
D.	Služby (účtová skupina 51)	14	2 5 0 6 8 6 2	2 3 1 2 4 2 8
E.	Osobné náklady (r. 16 až r. 19)	15	7 2 1 1 4 9 4	6 6 1 6 0 9 7
E.1.	Mzdové náklady (521, 522)	16	5 0 3 8 3 2 1	4 7 2 6 0 7 2
2.	Odmeny členom orgánov spoločnosti a družstva (523)	17		
3.	Náklady na sociálne poistenie (524, 525, 526)	18	1 8 2 3 3 8 0	1 6 3 1 1 6 1
4.	Sociálne náklady (527, 528)	19	3 4 9 7 9 3	2 5 8 8 6 4
F.	Dane a poplatky (účtová skupina 53)	20	2 0 2 8	- 2 7 2 1
G.	Odpisy a opravné položky k dlhodobému nehmotnému majetku a dlhodobému hmotnému majetku (r. 22 + r. 23)	21	5 7 4 3 6 1	5 9 3 4 7 0
G.1.	Odpisy dlhodobého nehmotného majetku a dlhodobého hmotného majetku (551)	22	5 7 4 3 6 1	5 9 3 4 7 0
2.	Opravné položky k dlhodobému nehmotnému majetku a dlhodobému hmotnému majetku (+/-) (553)	23		
H.	Zostatková cena predaného dlhodobého majetku a predaného materiálu (541, 542)	24	6 6 8 8	3 8 0
I.	Opravné položky k pohľadávkam (+/-) (547)	25	- 7 5 1 1	- 1 4 6 8 0
J.	Ostatné náklady na hospodársku činnosť (543, 544, 545, 546, 548, 549, 555, 557)	26	1 4 0 2 5 7	1 3 0 0 7 4
***	<b>Výsledok hospodárenia z hospodárskej činnosti (+/-) (r. 02 - r. 10)</b>	27	5 8 4 3 1 2	1 3 4 0 7 6 6



Označenie a	Text b	Číslo riadku c	Skutočnosť	
			bežné účtovné obdobie 1	bezprostredne predchádzajúce účtovné obdobie 2
			*	Pridaná hodnota (r. 03 + r. 04 + r. 05 + r. 06 + r. 07) - (r. 11 + r. 12 + r. 13 + r. 14)
**	Výnosy z finančnej činnosti spolu r. 30 + r. 31 + r. 35 + r. 39 + r. 42 + r. 43 + r. 44	29	1 8 8 7 2 9	1 2 3 1 7 1
VIII.	Tržby z predaja cenných papierov a podielov (661)	30		
IX.	Výnosy z dlhodobého finančného majetku súčet (r. 32 až r. 34)	31		
IX.1.	Výnosy z cenných papierov a podielov od prepojených účtovných jednotiek (665A)	32		
2.	Výnosy z cenných papierov a podielov v podielovej účasti okrem výnosov prepojených účtovných jednotiek (665A)	33		
3.	Ostatné výnosy z cenných papierov a podielov (665A)	34		
X.	Výnosy z krátkodobého finančného majetku súčet (r. 36 až r. 38)	35		
X.1.	Výnosy z krátkodobého finančného majetku od prepojených účtovných jednotiek (666A)	36		
2.	Výnosy z krátkodobého finančného majetku v podielovej účasti okrem výnosov prepojených účtovných jednotiek (666A)	37		
3.	Ostatné výnosy z krátkodobého finančného majetku (666A)	38		
XI.	Výnosové úroky (r. 40 + r. 41)	39	1 8 8 7 2 1	1 2 3 1 5 9
XI.1.	Výnosové úroky od prepojených účtovných jednotiek (662A)	40	1 8 8 7 2 1	1 2 3 1 5 9
2.	Ostatné výnosové úroky (662A)	41		
XII.	Kurzové zisky (663)	42	8	1 2
XIII.	Výnosy z precenenia cenných papierov a výnosy z derivátových operácií (664, 667)	43		
XIV.	Ostatné výnosy z finančnej činnosti (668)	44		
**	Náklady na finančnú činnosť spolu r. 46 + r. 47 + r. 48 + r. 49 + r. 52 + r. 53 + r. 54	45	1 2 4 3 4 8	1 2 6 4 6 5
K.	Predané cenné papiere a podiely (561)	46		
L.	Náklady na krátkodobý finančný majetok (566)	47		
M.	Opravné položky k finančnému majetku (+/-) (565)	48		
N.	Nákladové úroky (r. 50 + r. 51)	49	1 3 8 4 3	1 7 0 7 4
N.1.	Nákladové úroky pre prepojené účtovné jednotky (562A)	50		
2.	Ostatné nákladové úroky (562A)	51	1 3 8 4 3	1 7 0 7 4
O.	Kurzové straty (563)	52	5 1 9	3 4 6
P.	Náklady na precenenie cenných papierov a náklady na derivátové operácie (564, 567)	53		
Q.	Ostatné náklady na finančnú činnosť (568, 569)	54	1 0 9 9 8 6	1 0 9 0 4 5



Ozna- čenie a	Text b	Číslo riadku c	Skutočnosť	
			bežné účtovné obdobie 1	bezprostredne predchádzajúce účtovné obdobie 2
***	Výsledok hospodárenia z finančnej činnosti (+/-) (r. 29 - r. 45)	55	6 4 3 8 1	- 3 2 9 4
****	Výsledok hospodárenia za účtovné obdobie pred zdanením (+/-) (r. 27 + r. 55)	56	6 4 8 6 9 3	1 3 3 7 4 7 2
R.	Daň z príjmov (r. 58 + r. 59)	57	1 2 7 5 2 4	3 1 7 3 1 1
R.1.	Daň z príjmov splatná (591, 595)	58	1 5 8 4 4 2	2 6 3 7 5 6
2.	Daň z príjmov odložená (+/-) (592)	59	- 3 0 9 1 8	5 3 5 5 5
S.	Prevod podielov na výsledku hospodárenia spoločníkom (+/- 596)	60		
****	Výsledok hospodárenia za účtovné obdobie po zdanení (+/-) (r. 56 - r. 57 - r. 60)	61	5 2 1 1 6 9	1 0 2 0 1 6 1

Poznámky Úč POD 3 - 01

DIČ 2 0 2 1 8 2 2 4 0 7

IČO 3 5 8 7 8 1 5 1

synlab slovakia, s.r.o.

**1. POPIS SPOLOČNOSTI**

**synlab slovakia s.r.o.** (ďalej len „spoločnosť“) je spoločnosť s ručením obmedzeným, ktorá bola založená dňa 18.12.2003. Dňa 11.03.2004 bola zapísaná do Obchodného registra Mestského súdu Bratislava III, oddiel Sro, vložka 30922/B. Sídlo spoločnosti: Limbová 5, 831 01 Bratislava, Slovenská republika, identifikačné číslo 35 878 151.

V priebehu roka 2024 nedošlo k žiadnym významným zmenám v zápisoch do Obchodného registra.

Hlavným predmetom činnosti je:

1. *poskytovanie zdravotnej starostlivosti v neštátnom zdravotníckom zariadení - ambulancie v špecializačných odboroch: vnútorné lekárstvo, klinická biochémia, hematológia a transfuziológia a pediatriká endokrinológia ,*
2. *poskytovanie zdravotnej starostlivosti v neštátnom zdravotníckom zariadení spoločných vyšetrovacích a liečebných zložiek v špecializačných odboroch: klinická biochémia, klinická mikrobiológia, klinická imunológia a alergológia, hematológia a transfuziológia ,*
3. *dopravná zdravotná služba.*

Informácie o počte zamestnancov

Názov položky	Bežné účtovné obdobie	Bezprostredne predchádzajúce účtovné obdobie
Priemerný prepočítaný počet zamestnancov	269	264
Stav zamestnancov ku dňu, ku ktorému sa zostavuje účtovná závierka, z toho:	269	266
počet vedúcich zamestnancov	24	24

Informácie o štruktúre spoločníkov/akcionárov ku dňu, ku ktorému sa zostavuje účtovná závierka a o štruktúre spoločníkov/akcionárov do dňa jej zmeny v priebehu účtovného obdobia

Spoločník, akcionár	Výška podielu na základnom imaní		Podiel na hlasovacích právach v %	Iný podiel na ostatných položkách VI ako na ZI v %
	absolútne	v %		
synlab czech s.r.o., Sokolovská 100/94, Praha 8 -Karlín 186 00, Česká republika	32 444 EUR	97,74%	99,90%	
SYNLAB International GmbH, Moosacher StraÙe 88, 808 09 Munich, Nemecko	750 EUR	2,26%	0,10%	
<b>Spolu</b>	<b>33 194 EUR</b>	<b>100%</b>	<b>100%</b>	<b>0%</b>

Materskou spoločnosťou spoločnosti je synlab synlab czech s.r.o., Sokolovská 100/94, Praha 8 - Karlín 186 00, Česká republika. Materskou spoločnosťou celej skupiny je SYNLAB AG, Moosacher StraÙe 88, 80809 Munich, Nemecko. Konsolidovanú účtovnú závierku za najväčšiu skupinu podnikov zostavuje materská spoločnosť celej skupiny - SYNLAB AG, Materskou spoločnosťou celej skupiny je SYNLAB AG, Moosacher StraÙe 88, 80809 Munich, Nemecko. Táto účtovná závierka je k nahliadnutiu na obchodnej adrese spoločnosti - SYNLAB AG, Moosacher StraÙe 88, 80809 Munich, Nemecko.

Spoločnosť nie je v žiadnom podniku neobmedzene ručiacim spoločníkom.

Členovia štatutárnych orgánov k 31. decembru 2024:

**Konatelia**

Ing. Kateřina Bily Danyšová  
Rainar Aamisepp

Spoločnosť nemá organizačnú zložku v zahraničí.

## 2. ZÁKLADNÉ VÝCHODISKÁ PRE ZOSTAVENIE ÚČTOVNEJ ZÁVIERKY

Účtovná závierka bola zostavená podľa Zákona č. 431/2002 Z.z. o účtovníctve v znení neskorších predpisov za predpokladu nepretržitého trvania jej činnosti a je zostavená ako riadna účtovná závierka.

Účtovná závierka je zostavená na všeobecné použitie. Informácie v nej uvedené nie je možné použiť na účely akéhokoľvek špecifického používateľa ani na posúdenie jednotlivých transakcií. Používatelia účtovnej závierky by sa pri rozhodovaní nemali spoliehať na túto účtovnú závierku ako jediný zdroj informácií.

V priebehu účtovného obdobia nedošlo k zmenám účtovných zásad a metód.

Účtovná závierka spoločnosti za predchádzajúce účtovné obdobie k 31. decembru 2023 bola schválená valným zhromaždením spoločnosti dňa 12. augusta 2024.

## 3. VŠEOBECNÉ ÚČTOVNÉ ZÁSADY A METÓDY

Účtovné zásady a metódy, ktoré spoločnosť používala pri zostavení účtovnej závierky za rok 2024 sú nasledovné:

### a) Dlhodobý nehmotný majetok

Dlhodobý nehmotný majetok sa obstaráva kúpou a oceňuje sa v obstarávacích cenách, ktoré obsahujú cenu obstarania, koeficient DPH a náklady súvisiace s jeho obstaraním.

#### **Odpisovanie**

Dlhodobý nehmotný majetok sa odpisuje do nákladov počas predpokladanej doby životnosti príslušného majetku. Predpokladaná doba používania, metóda odpisovania a odpisová sadzba sú stanovené pre jednotlivé skupiny dlhodobého nehmotného majetku nasledovne:

	Predpokladaná doba používania	Ročná odpisová sadzba	Metóda odpisovania
Softvér	5 rokov	20%	rovnomerná

V prípade prechodného zníženia úžitkovej hodnoty dlhodobého nehmotného majetku sa tvorí opravná položka vo výške rozdielu jeho zistenej úžitkovej hodnoty a zostatkovej hodnoty.

### b) Dlhodobý hmotný majetok

Nakupovaný dlhodobý hmotný majetok sa oceňuje v obstarávacích cenách, ktoré zahŕňajú cenu obstarania, koeficient DPH, náklady na dopravu, clo a ďalšie náklady súvisiace s obstaraním.

Dlhodobý hmotný majetok vytvorený vlastnou činnosťou sa oceňuje vlastnými nákladmi, ktoré zahŕňujú priame materiálové a mzdové náklady a výrobné režijné náklady (prípadne časť správnych nákladov).

Dlhodobý hmotný majetok obstaraný v rámci finančného lízingu sa účtuje do majetku vo výške svojej reálnej hodnoty ku dňu obstarania (celková suma dohodnutých platieb znížená o nerealizované finančné náklady).

Náklady na technické zhodnotenie dlhodobého hmotného majetku zvyšujú jeho obstarávaciu cenu. Opravy a údržba sa účtujú do nákladov.

**Odpisovanie**

Dlhodobý hmotný majetok sa odpisuje do nákladov počas predpokladanej doby životnosti príslušného majetku. Predpokladaná doba používania, metóda odpisovania a odpisová sadzba sú stanovené pre jednotlivé skupiny dlhodobého hmotného majetku nasledovne:

	Predpokladaná doba používania	Ročná odpisová sadzba	Metóda odpisovania
Stavby- technické zhodnotenie prenajatých priestorov	podľa dĺžky nájomnej zmluvy	podľa dĺžky nájomnej zmluvy / max.10 rokov	rovnomerná
Stroje, prístroje a zariadenia - kancelárske	4 roky	25%	rovnomerná
Stroje, prístroje a zariadenia -laboratórne	6 rokov	16,67%	rovnomerná
Dopravné prostriedky	4 roky	25%	rovnomerná
Inventár	4 roky	25%	rovnomerná
Inventár	6 rokov	16,67%	rovnomerná

V prípade prechodného zníženia úžitkovej hodnoty dlhodobého hmotného majetku sa tvorí opravná položka vo výške rozdielu jeho zistenej úžitkovej hodnoty a zostatkovej hodnoty.

**c) Finančný majetok**

Krátkodobý finančný majetok tvoria ceniny, peniaze v hotovosti a na bankových účtoch, cenné papiere určené na obchodovanie, dlžné cenné papiere so splatnosťou do jedného roka držané do doby splatnosti, vlastné akcie, vlastné dlhopisy a ostatné realizovateľné cenné papiere.

Pokiaľ dochádza k poklesu hodnoty finančného majetku, ktorý sa ku dňu zostavenia účtovnej závierky nepreceňuje na reálnu hodnotu, rozdiel sa považuje za dočasné zníženie hodnoty a účtuje sa ako opravná položka.

**d) Zásoby**

Nakupované zásoby sú ocenené obstarávacími cenami s použitím metódy "vážený aritmetický priemer". Obstarávacia cena zásob zahŕňa cenu obstarania a náklady súvisiace s ich obstaraním (koeficient DPH, náklady na prepravu, clo, provízie, atď.). Prijaté zľavy, diskonty, rabaty znižujú obstarávaciu cenu zásob.

**e) Pohľadávky**

Pohľadávky sa oceňujú menovitou hodnotou. Postúpené pohľadávky a pohľadávky nadobudnuté vkladom do základného imania sa oceňujú obstarávacou cenou. Ocenenie pochybných pohľadávok sa upravuje na ich realizovateľnú hodnotu opravnými položkami.

Tvorba opravnej položky podľa počtu dní po splatnosti výpočet platný k 31.12.2024:

Kategória odberateľa	pred lehotou splatnosti	0-3 mesiacov	3-6 mesiacov	6-12 mesiacov	> 12 mesiacov
Zdravotné poisťovne	0,10%	0,10%	0,10%	0,10%	60%
Nemocnice, lekári	1%	1%	1%	10%	100%
Veterinári, Samoplatci	1%	1%	1%	20%	100%
Iné pohľadávky	1%	n/a	n/a	n/a	n/a
Zamestnanci	1%	n/a	n/a	n/a	n/a

**f) Náklady budúcich období a príjmy budúcich období**

Náklady budúcich období a príjmy budúcich období sa oceňujú ich menovitou hodnotou, pričom sa vykazujú vo výške, ktorá je potrebná na dodržanie zásady vecnej a časovej súvislosti s účtovným obdobím.

**g) Závazky**

Dlhodobé i krátkodobé záväzky sa vykazujú v menovitých hodnotách. V položke iné záväzky sa vykazujú taktiež hodnoty zistené pri ocenení finančných derivátov reálnou hodnotou.

Dlhodobé, krátkodobé úvery sa vykazujú v menovitej hodnote. Za krátkodobý úver sa považuje aj časť dlhodobých úverov, ktorá je splatná do jedného roka od súvahového dňa.

**h) Rezervy**

Rezervy sú záväzky s neurčitým časovým vymedzením alebo výškou, tvoria sa na krytie známych rizík alebo strát z podnikania. Oceňujú sa v očakávanej výške záväzku.

Podmienené záväzky (pokiaľ existujú) nie sú vykázané súvahe z dôvodu vysokej neistoty pri stanovení ich výšky, alebo termínu plnenia.

**i) Výdavky budúcich období a výnosy budúcich období**

Výdavky budúcich období a výnosy budúcich období sa oceňujú ich menovitou hodnotou, pričom sa vykazujú vo výške, ktorá je potrebná na dodržanie zásady vecnej a časovej súvislosti s účtovným obdobím.

**j) Vlastné imanie**

Vlastné imanie sa skladá zo základného imania, emisného ážia, kapitálových fondov, oceňovacích rozdielov, zákonného rezervného fondu a výsledku hospodárenia bežného a minulých období.

Základné imanie spoločnosti sa vyказuje vo výške zapísanej v obchodnom registri okresného súdu. Prípadné zvýšenie alebo zníženie základného imania na základe rozhodnutia valného zhromaždenia, ktoré nebolo ku dňu účtovnej závierky zaregistrované, sa vyказuje ako zmeny základného imania. Vklady presahujúce základné imanie sa vyказujú ako emisné ážio. Ostatné kapitálové fondy sú tvorené peňažnými či nepeňažnými vkladmi nad hodnotu základného imania, darmi a pod.

V zmysle spoločenskej zmluvy je spoločnosť povinná vytvoriť rezervný fond z čistého zisku vykázaného v riadnej účtovnej závierke za rok, v ktorom sa zisk po prvý raz vytvorí, a to vo výške najmenej 5% z čistého zisku, nie však viac ako 10% základného imania. Tento fond je povinná každoročne dopĺňať o sumu vo výške 5% z čistého zisku vyčísleného v ročnej účtovnej závierke, až do dosiahnutia výšky 10% základného imania.

**k) Transakcie v cudzích menách**

Transakcie v cudzej mene sa prepočítavajú na EUR-á referenčným výmenným kurzom určeným a vyhláseným Európskou centrálnou bankou alebo Národnou bankou Slovenska v deň predchádzajúci dňu uskutočnenia účtovného prípadu.

Peňažné aktíva a pasíva vyjadrené v cudzej mene sa prepočítavajú kurzom platným ku dňu zostavenia účtovnej závierky. Vzniknuté kurzové rozdiely sa vyказujú vo výkaze ziskov a strát.

Kúpa a predaj cudzej meny sa prepočítava na EUR-o kurzom, za ktorý boli tieto hodnoty nakúpené alebo predané.

**m) Výnosy**

Tržby za vlastné výkony a tovar neobsahujú daň z pridanej hodnoty. Sú tiež znížené o zľavy a zrážky (rabaty, bonusy, skontá, dobropisy a pod.). Tržby sú účtované ku dňu splnenia dodávky alebo služby.

**n) Finančný lízing**

Spoločnosť účtuje o finančnom lízingu v prípade zmlúv uzatvorených po 1. januári 2004 tak, že majetok obstaraný formou finančného lízingu je aktivovaný v deň prijatia predmetu lízingu v ocenení rovnajúcom sa istine. Lízingové splátky sú rozdelené medzi finančný náklad a zníženie nesplateného záväzku t.j. istinu. Finančný náklad sa účtuje do nákladov pri zachovaní vecnej a časovej súvislosti.

Majetok obstaraný formou operatívneho lízingu sa účtuje do nákladov počas doby trvania lízingovej zmluvy. Nájomné za majetok obstaraný formou operatívneho lízingu sa účtuje do nákladov rovnomerne počas doby trvania zmluvy o prenájme.

**o) Daň z príjmu**

Náklad na daň z príjmov sa počíta pomocou platnej daňovej sadzby z účtovného zisku upraveného o trvalé alebo dočasne daňovo neuznatelné náklady a nezdaňované výnosy. Odložené dane (odložená daňová pohľadávka a odložený daňový záväzok) sa vzťahujú na:

- dočasné rozdiely medzi účtovnou hodnotou majetku a účtovnou hodnotou záväzkov vykázanou v súvahe a ich daňovou základňou,
- možnosti umorovať daňovú stratu v budúcnosti, pod ktorou sa rozumie možnosť odpočítať daňovú stratu od základu dane v budúcnosti,
- možnosť previesť nevyužitú daňovú odpočty a iné daňové nároky do budúcich období.

O odloženom daňovom záväzku účtuje spoločnosť vždy, o pohľadávke účtuje, ak je realizovateľná.

Od 01.01.2025 dochádza k zvýšeniu sadzby dane z príjmov právnických osôb pri zdaniteľných výnosoch nad 5 000 000 EUR z 21% na 24%.

**p) Opravy chýb minulých účtovných období**

V bežnom účtovnom období neboli účtované žiadne významné opravy minulých účtovných období.

**4. DLHODOBÝ MAJETOK****a) Dlhodobý nehmotný majetok**

Informácie o dlhodobom nehmotnom majetku

Dlhodobý nehmotný majetok	Bežné účtovné obdobie							Spolu
	Aktivované náklady na vývoj	Softvér	Oceniteľné práva	Goodwill	Ostatný DNM	Obstarávaný DNM	Poskytnuté preddavky na DNM	
Prvotné ocenenie								
Stav na začiatku účtovného obdobia		1 722 353				0		1 722 353
Prírastky		48 839				73 106		121 945
Úbytky		0						0
Presuny		0						0
Stav na konci účtovného obdobia	0	1 771 192	0	0	0	73 106	0	1 844 298
Oprávky								
Stav na začiatku účtovného obdobia		1 494 603						1 494 603
Prírastky		71 996						71 996
Úbytky		0						0
Presuny		0						0
Stav na konci účtovného obdobia	0	1 566 599	0	0	0	0	0	1 566 599
Opravné položky								
Stav na začiatku účtovného obdobia								0
Prírastky								0
Úbytky								0
Presuny								0
Stav na konci účtovného obdobia	0	0	0	0	0	0	0	0
Zostatková hodnota								
Stav na začiatku účtovného obdobia	0	227 750	0	0	0	0	0	227 750
Stav na konci účtovného obdobia	0	204 593	0	0	0	73 106	0	277 699

Dlhodobý nehmotný majetok	Bezprostredne predchádzajúce účtovné obdobie							Spolu
	Aktivované náklady na vývoj	Softvér	Oceniteľné práva	Goodwill	Ostatný DNM	Obstarávaný DNM	Poskytnuté preddavky na DNM	
Prvotné ocenenie								
Stav na začiatku účtovného obdobia		1 568 815				109 938		1 678 753
Prírastky		43 600						43 600
Úbytky		0						0
Presuny		109 938				-109 938		0
Stav na konci účtovného obdobia	0	1 722 353	0	0	0	0	0	1 722 353
Oprávky								
Stav na začiatku účtovného obdobia		1 437 400						1 437 400
Prírastky		57 203						57 203
Úbytky		0						0
Presuny		0						0
Stav na konci účtovného obdobia	0	1 494 603	0	0	0	0	0	1 494 603
Opravné položky								
Stav na začiatku účtovného obdobia								0
Prírastky								0
Úbytky								0
Presuny								0
Stav na konci účtovného obdobia	0	0	0	0	0	0	0	0
Zostatková hodnota								
Stav na začiatku účtovného obdobia	0	131 415	0	0	0	109 938	0	241 353
Stav na konci účtovného obdobia	0	227 750	0	0	0	0	0	227 750

Dlhodobý nehmotný majetok	Hodnota za bežné účtovné obdobie
Dlhodobý nehmotný majetok, na ktorý je zriadené záložné právo	-
Dlhodobý nehmotný majetok, pri ktorom má účtovná jednotka obmedzené právo s ním nakladať	-

Informácie o výskumnej a vývojovej činnosti účtovnej jednotky za bežné účtovné obdobie:

Vzhľadom na charakter svojej podnikateľskej činnosti účtovná jednotka nevykonáva vlastnú výskumnú a vývojovú činnosť.

#### b) Dlhodobý hmotný majetok

Informácie o dlhodobom hmotnom majetku

Dlhodobý hmotný majetok	Bežné účtovné obdobie								
	Pozemky	Stavby	Samostatné hnutelné veci a súbory hnutelných vecí	Pestovateľské celky trvalých porastov	Základné stádo a ťažné zvieratá	Ostatný DHM	Obstarávaný DHM	Poskytnuté preddavky na DHM	Spolu
Prvotné ocenenie									
Stav na začiatku účtovného obdobia		2 034 101	3 938 949			8 364	23 225		6 004 639
Prírastky		36 445	125 848			0	16 119		178 412
Úbytky			91 230			427	0		91 657
Presuny		14 848	8 377				-23 225		0
Stav na konci účtovného obdobia	0	2 085 394	3 981 944	0	0	7 937	16 119	0	6 091 394
Oprávky									
Stav na začiatku účtovného obdobia		996 464	3 016 989			8 364			4 021 817
Prírastky		122 027	386 166			0			508 193
Úbytky		0	91 230			427			91 657
Presuny									0
Stav na konci účtovného obdobia	0	1 118 491	3 311 925	0	0	7 937	0	0	4 438 353
Opravné položky									
Stav na začiatku účtovného obdobia									0
Prírastky									0
Úbytky									0
Presuny									0
Stav na konci účtovného obdobia	0	0	0	0	0	0	0	0	0
Stav na začiatku účtovného obdobia	0	1 037 637	921 960	0	0	0	23 225	0	1 982 822
Stav na konci účtovného obdobia	0	966 903	670 019	0	0	0	16 119	0	1 653 041

Dlhodobý hmotný majetok	Bezprostredne predchádzajúce účtovné obdobie								
	Pozemky	Stavby	Samostatné hnuiteľné veci a súbory hnuiteľných vecí	Pestovateľské celky trvalých porastov	Základné stádo a ťažné zvieratá	Ostatný DHM	Obstarávaný DHM	Poskytnuté preddavky na DHM	Spolu
Prvotné ocenenie									
Stav na začiatku účtovného obdobia		2 032 340	3 732 417			8 364	102 531		5 875 652
Prírastky		1 761	197 526			0	23 225		222 511
Úbytky		0	93 525			0	0		93 525
Presuny		0	102 531				-102 531		0
Stav na konci účtovného obdobia	0	2 034 101	3 938 949	0	0	8 364	23 225	0	6 004 639
Oprávky									
Stav na začiatku účtovného obdobia		871 145	2 699 185			8 364			3 578 694
Prírastky		125 319	411 329			0			536 648
Úbytky		0	93 525			0			93 525
Presuny									0
Stav na konci účtovného obdobia	0	996 464	3 016 989	0	0	8 364	0	0	4 021 817
Opravné položky									
Stav na začiatku účtovného obdobia									0
Prírastky									0
Úbytky									0
Presuny									0
Stav na konci účtovného obdobia	0	0	0	0	0	0	0	0	0
Zostatková hodnota									
Stav na začiatku účtovného obdobia	0	1 161 195	1 033 232	0	0	0	102 531	0	2 296 958
Stav na konci účtovného obdobia	0	1 037 637	921 960	0	0	0	23 225	0	1 982 822

Dlhodobý hmotný majetok	Hodnota za bežné účtovné obdobie
Dlhodobý hmotný majetok, na ktorý je zriadené záložné právo	-
Dlhodobý hmotný majetok, pri ktorom má účtovná jednotka obmedzené právo s ním nakladať	-

#### Poistenie majetku

Spoločnosť má uzavretú zmluvu na poistenie dlhodobého majetku, poistenie zodpovednosti za škodu v súvislosti výkonom činností ako aj povinné zmluvné aj havarijné poistenie k dopravným prostriedkom.

#### c) Dlhodobý finančný majetok

Spoločnosť neeviduje žiadny dlhodobý finančný majetok.

**5. ZÁSoby**

Ocenenie nadbytočných, zastaraných a nízkoobrátkových zásob sa znižuje na nižšiu úžitkovú hodnotu prostredníctvom opravných položiek. Výška opravných položiek k materiálu je v celkovej hodnote 0 EUR.

Výška opravných položiek k materiálu k 31.12.2023 bola v celkovej hodnote 11 578 EUR.

Informácie o zásobách, na ktoré je zriadené záložné právo a o zásobách, pri ktorých má účtovná jednotka obmedzené právo s nimi nakladať

Zásoby	Hodnota za bežné účtovné obdobie
Zásoby, na ktoré je zriadené záložné právo	-
Zásoby, pri ktorých má účtovná jednotka obmedzené právo s nimi nakladať	-

**6. POHLADÁVKY**

Informácie o vývoji opravnej položky k pohľadávkam

Pohľadávky	Bežné účtovné obdobie				
	Stav OP na začiatku účtovného obdobia	Tvorba OP	Zúčtovanie OP z dôvodu zániku opodstatnenosti	Zúčtovanie OP z dôvodu vyradenia majetku z účtovníctva	Stav OP na konci účtovného obdobia
Pohľadávky z obchodného styku	34 123	12 332	-19 843		26 612
Pohľadávky voči DÚJ a MÚJ					0
Ostatné pohľadávky v rámci kons. celku					0
Pohľadávky voči spoločníkom, členom a združeniu					0
Iné pohľadávky					0
<b>Pohľadávky spolu</b>	<b>34 123</b>	<b>12 332</b>	<b>-19 843</b>	<b>0</b>	<b>26 612</b>

K pochybným pohľadávkam tvorí spoločnosť opravné položky. Spôsob tvorby je popísaný v časti 3. Všeobecné účtovné zásady a metódy v bod e) Pohľadávky.

V bežnom období spoločnosť odpísala pohľadávky v celkovej hodnote 11 491 €, v predchádzajúcom období spoločnosť odpísala pohľadávky v sume 11 910 EUR

Pohľadávky voči spriazneným osobám k 31.12.2024 boli v sume 7 202 378 EUR, z toho pohľadávka z titulu CashPoolingu predstavovala hodnotu 7 139 050 EUR, k 31.12.2023 boli v sume 4 880 762 EUR a taktiež vznikli hlavne z titulu CashPoolingu. K pohľadávkam voči spriazneným osobám sa netvorí opravné položky.

## Informácie o vekovej štruktúre pohľadávok

Bežné účtovné obdobie			
Názov položky	V lehote splatnosti	Po lehote splatnosti	Pohľadávky spolu
<b>Dlhodobé pohľadávky</b>			
Pohľadávky z obchodného styku	121 604	0	121 604
Pohľadávky voči voči DÚJ a MÚJ	0	0	0
Ostatné pohľadávky v rámci konsolidovaného celku	0	0	0
Pohľadávky voči spoločníkom, členom a združeniu	0	0	0
Iné pohľadávky - odlož.daňová pohľ.	251 376	0	251 376
<b>Dlhodobé pohľadávky spolu</b>	<b>372 980</b>	<b>0</b>	<b>372 980</b>
<b>Krátkodobé pohľadávky</b>			
Pohľadávky z obchodného styku	1 590 251	40 397	1 630 648
Pohľadávky voči DÚJ a MÚJ	0	0	0
Ostatné pohľadávky v rámci konsolidovaného celku	7 202 378	0	7 202 378
Pohľadávky voči spoločníkom, členom a združeniu	0	0	0
Sociálne poistenie	0	0	0
Daňové pohľadávky a dotácie	91 477	0	91 477
Iné pohľadávky	27 731	0	27 731
<b>Krátkodobé pohľadávky spolu</b>	<b>8 911 836</b>	<b>40 397</b>	<b>8 952 234</b>

Spoločnosť vykazuje pohľadávky po splatnosti v celkovej výške 40 397 EUR. V predchádzajúcom období boli pohľadávky po splatnosti v sume 67 687 EUR.

Bezprostredne predchádzajúce účtovné obdobie			
Názov položky	V lehote splatnosti	Po lehote splatnosti	Pohľadávky spolu
<b>Dlhodobé pohľadávky</b>			
Pohľadávky z obchodného styku	120 501	0	120 501
Pohľadávky voči voči DÚJ a MÚJ	0	0	0
Ostatné pohľadávky v rámci konsolidovaného celku	0	0	0
Pohľadávky voči spoločníkom, členom a združeniu	0	0	0
Iné pohľadávky - odlož.daňová pohľ.	220 459	0	220 459
<b>Dlhodobé pohľadávky spolu</b>	<b>340 959</b>	<b>0</b>	<b>340 959</b>
<b>Krátkodobé pohľadávky</b>			
Pohľadávky z obchodného styku	1 569 519	67 687	1 637 206
Pohľadávky voči DÚJ a MÚJ	0	0	0
Ostatné pohľadávky v rámci konsolidovaného celku	4 880 763	0	4 880 763
Pohľadávky voči spoločníkom, členom a združeniu	0	0	0
Sociálne poistenie	0	0	0
Daňové pohľadávky a dotácie	272 113	0	272 113
Iné pohľadávky	22 385	0	22 385
<b>Krátkodobé pohľadávky spolu</b>	<b>6 744 780</b>	<b>67 687</b>	<b>6 812 466</b>

Informácie o pohľadávkach zabezpečených záložným právom alebo inou formou zabezpečenia

Opis predmetu záložného práva	Bežné účtovné obdobie	
	Hodnota predmetu záložného práva	Hodnota pohľadávky
Pohľadávky kryté záložným právom alebo inou formou zabezpečenia	-	-
Hodnota pohľadávok, na ktoré sa zriadilo záložné právo	-	-
Hodnota pohľadávok, pri ktorých je obmedzené právo s nimi nakladať	-	-

## 7. FINANČNÉ ÚČTY

Informácie o krátkodobom finančnom majetku

Názov položky	Bežné účtovné obdobie	Bezprostredne predchádzajúce účtovné obdobie
Pokladnica, ceniny	3 152	1 822
Bežné účty v banke alebo v pobočke zahraničnej banky	269 320	1 133 030
Vkladové účty v banke alebo v pobočke zahraničnej banky termínované	0	0
Peniaze na ceste	0	0
<b>Spolu</b>	<b>272 472</b>	<b>1 134 852</b>

**8. ČASOVÉ ROZLIŠENIE**

Informácie o významných položkách časového rozlíšenia

Opis položky časového rozlíšenia	Bežné účtovné obdobie	Bezprostredne predchádzajúce účtovné obdobie
<b>Náklady budúcich období dlhodobé, z toho:</b>	<b>54 869</b>	<b>78 748</b>
nájomné	0	67
údržba a prevádzka vozového parku	32 638	31 620
akreditácia	0	16 599
IT služby, software	21 678	30 043
ostatné	552	419
<b>Náklady budúcich období krátkodobé, z toho:</b>	<b>97 390</b>	<b>109 165</b>
nájomné	36 016	35 945
údržba a prevádzka vozového parku	13 966	25 118
akreditácia	27 734	26 947
IT služby, software	10 650	10 216
poistné	1 615	1 770
ostatné	7 410	9 170
<b>Príjmy budúcich období dlhodobé, z toho:</b>	<b>0</b>	<b>0</b>
<b>Príjmy budúcich období krátkodobé, z toho:</b>	<b>0</b>	<b>0</b>
odhad opravných dávok voči poisťovniam	0	0
odhad výnosov za nevyfakturované štúdie	0	0

**9. VLASTNÉ IMANIE**

Základné imanie spoločnosti je zložené z podielov plne upísaných a splatených (výška podielov je uvedená v článku - 1. Popis spoločnosti).

Informácie o rozdelení účtovného zisku za predchádzajúce účtovné obdobie:

Názov položky	Bezprostredne predchádzajúce účtovné obdobie
<b>Účtovný zisk</b>	<b>1 020 161</b>
<b>Rozdelenie účtovného zisku</b>	<b>Bežné účtovné obdobie</b>
Prídel do zákonného rezervného fondu	0
Prídel do štatutárnych a ostatných fondov	0
Prídel do sociálneho fondu	0
Prídel na zvýšenie základného imania	0
Úhrada straty minulých období	0
Prevod do nerozdeleného zisku minulých rokov	1 020 161
Rozdelenie podielu na zisku spoločníkom, členom	0
Iné	0
<b>Spolu</b>	<b>1 020 161</b>

**10. REZERVY**

Informácie o rezervách

Názov položky	Bežné účtovné obdobie				
	Stav na začiatku účtovného obdobia	Tvorba	Použitie	Zrušenie	Stav na konci účtovného obdobia
<b>Dlhodobé rezervy, z toho:</b>	<b>50 200</b>	<b>13 598</b>	<b>-4 027</b>	<b>0</b>	<b>59 770</b>
odchodné	50 200	13 598	-4 027	0	59 770
<b>Krátkodobé rezervy, z toho:</b>	<b>543 678</b>	<b>431 173</b>	<b>-356 129</b>	<b>-49 300</b>	<b>569 423</b>
nevyčerpané dovolenky	194 746	209 700	-194 746	0	209 700
audit	23 600	11 700	-19 778	0	15 522
dane	8 300	8 730	-4 137	0	12 893
účtovníctvo	0	0	0	0	0
právne služby	0	0	0	0	0
bonusy	175 381	156 702	-135 394	-15 062	181 627
ostatné	141 651	44 341	-2 074	-34 238	149 680

Názov položky	Bezprostredne predchádzajúce účtovné obdobie				
	Stav na začiatku účtovného obdobia	Tvorba	Použitie	Zrušenie	Stav na konci účtovného obdobia
<b>Dlhodobé rezervy, z toho:</b>	46 360	11 202	-7 362	0	50 200
odchodné	46 360	11 202	-7 362	0	50 200
<b>Krátkodobé rezervy, z toho:</b>	659 257	415 475	-494 133	-36 921	543 678
nevyčerpané dovolenky	172 661	194 746	-172 661	0	194 746
audit	23 000	21 000	-20 400	0	23 600
dane	7 550	8 300	-4 657	-2 893	8 300
účtovníctvo	0	0	0	0	0
právne služby	1 000	0	0	-1 000	0
bonusy	242 798	175 382	-242 799	0	175 381
ostatné	212 248	16 047	-53 616	-33 028	141 651

Spoločnosť predpokladá použitie krátkodobých rezerv v priebehu roku 2024. Pri dlhodobej rezerve tvorenej na odchodné zamestnancov sa nedá určiť konkrétny rok použitia.

## 11. ZÁVÄZKY

Informácie o záväzkoch

Názov položky	Bežné účtovné obdobie	Bezprostredne predchádzajúce účtovné obdobie
<b>Dlhodobé záväzky spolu</b>	<b>231 356</b>	<b>321 165</b>
Záväzky so zostatkovou dobou splatnosti nad päť rokov	0	0
Záväzky so zostatkovou dobou splatnosti jeden rok až päť rokov	231 356	321 165
<b>Krátkodobé záväzky spolu</b>	<b>2 586 257</b>	<b>2 291 273</b>
Záväzky so zostatkovou dobou splatnosti do jedného roka vrátane	2 001 034	2 018 918
Záväzky po lehote splatnosti	585 223	272 355

Názov položky	Bežné účtovné obdobie				
	Po splatnosti	Do jedného roka	Jeden až päť rokov	Viac ako päť rokov	Záväzky spolu
<b>Dlhodobé záväzky spolu:</b>	<b>0</b>	<b>0</b>	<b>231 356</b>	<b>0</b>	<b>231 356</b>
Záväzky z obchodného styku voči prepojeným účtovným jednotkám					
Ostatné záväzky z obchodného styku					
Ostatné dlhodobé záväzky			102 828		102 828
Záväzky zo sociálneho fondu			128 528		128 528
<b>Krátkodobé záväzky spolu:</b>	<b>585 223</b>	<b>2 001 034</b>	<b>0</b>	<b>0</b>	<b>2 586 257</b>
Záväzky z obchodného styku voči prepojeným účtovným jednotkám		817			
Záväzky z obchodného styku v rámci podielovej účasti okrem záv. voči prepojeným účtovným jednotkám					
Ostatné záväzky z obchodného styku	585 223	1 246 472			1 831 695
Ostatné záväzky voči prepojeným účtovným jednotkám					
Ostatné záväzky v rámci podielovej účasti okrem záväzkov voči prepojeným účtovným jednotkám					
Záväzky voči spoločníkom a združeniu					
Záväzky voči zamestnancom		305 422			305 422

Závazky zo sociálneho poistenia		197 215		197 215
Daňové záväzky a dotácie		137 541		137 541
Iné záväzky		113 567		113 567

Názov položky	Bezprostredne predchádzajúce účtovné obdobie				
	Po splatnosti	Do jedného roka	Jeden až päť rokov	Viac ako päť rokov	Záväzky spolu
<b>Dlhodobé záväzky spolu:</b>	<b>0</b>	<b>0</b>	<b>321 165</b>	<b>0</b>	<b>321 165</b>
Záväzky z obchodného styku voči prepojeným účtovným jednotkám					
Ostatné záväzky z obchodného styku					
Ostatné dlhodobé záväzky			213 360		213 360
Záväzky zo sociálneho fondu			107 805		107 805
<b>Krátkodobé záväzky spolu:</b>	<b>272 355</b>	<b>2 018 918</b>	<b>0</b>	<b>0</b>	<b>2 291 273</b>
Záväzky z obchodného styku voči prepojeným účtovným jednotkám		63 123			63 123
Záväzky z obchodného styku v rámci podielovej účasti okrem záv. voči prepojeným účtovným jednotkám					
Ostatné záväzky z obchodného styku	272 355	1 161 950			1 434 305
Ostatné záväzky voči prepojeným účtovným jednotkám					
Ostatné záväzky v rámci podielovej účasti okrem záväzkov voči prepojeným účtovným jednotkám					
Záväzky voči spoločníkom a združeniu					
Záväzky voči zamestnancom		290 899			290 899
Záväzky zo sociálneho poistenia		186 170			186 170
Daňové záväzky a dotácie		110 577			110 577
Iné záväzky		206 199			206 199

Záväzky nie sú zabezpečené záložným právom v prospech veriteľa.

Záväzky voči spriazneným osobám boli k 31. 12. 2024 boli vo výške 817 EUR. V minulom období boli záväzky voči spriazneným osobám k 31.12. v sume 63 123 EUR.

## 12. ODLOŽENÁ DAŇ Z PRÍJMOV

Informácie o odloženej daňovej pohľadávke alebo o odloženom daňovom záväzku

Názov položky	Bežné účtovné obdobie	Bezprostredne predchádzajúce účtovné obdobie
<b>Dočasné rozdiely medzi účtovnou hodnotou majetku a daňovou základňou, z toho:</b>	<b>568 970</b>	<b>602 664</b>
odpočítateľné	568 970	602 664
zdaniteľné		
<b>Dočasné rozdiely medzi účtovnou hodnotou záväzkov a daňovou základňou, z toho:</b>	<b>478 432</b>	<b>447 140</b>
odpočítateľné	478 432	447 140
zdaniteľné		
<b>Možnosť umorovať daňovú stratu v budúcnosti</b>	<b>0</b>	<b>0</b>
<b>Možnosť previesť nevyužitú daňovú odpočet uhradenej daň.licencie)</b>	<b>0</b>	<b>0</b>
<b>Sadzba dane z príjmov ( v %)</b>	<b>24</b>	<b>21</b>
<b>Odložená daňová pohľadávka</b>	<b>251 376</b>	<b>220 459</b>
<b>Uplatnená daňová pohľadávka</b>	<b>251 376</b>	<b>220 459</b>
Zaučtovaná ako náklad	-30 918	53 555
Zaučtovaná do vlastného imania		

Odložený daňový záväzok	0	0
Zmena odloženého daňového záväzku		
Zaúčtovaná ako náklad		
Zaúčtovaná do vlastného imania		
Iné		

Stav odloženej daňovej pohľadávky k 31.12.2024 je 251 376 EUR.

### 13. INFORMÁCIE O ZÁVAZKoch ZO SOCIÁLNEHO FONDU

Informácie o záväzkoch zo sociálneho fondu

Názov položky	Bežné účtovné obdobie	Bezprostredne predchádzajúce účtovné obdobie
Začiatkový stav sociálneho fondu	107 805	88 933
Tvorba sociálneho fondu na ťarchu nákladov		0
Tvorba sociálneho fondu zo zisku	0	0
Ostatná tvorba sociálneho fondu	0	0
<b>Tvorba sociálneho fondu spolu</b>	<b>42 372</b>	<b>40 183</b>
Čerpanie sociálneho fondu	21 649	21 311
<b>Konečný zostatok sociálneho fondu</b>	<b>128 528</b>	<b>107 805</b>

### 14. ČASOVÉ ROZLIŠENIE

Informácie o významných položkách časového rozlíšenia na strane pasív

Názov položky	Bežné účtovné obdobie	Bezprostredne predchádzajúce účtovné obdobie
Výdavky budúcich období dlhodobé, z toho:	0	0
Výdavky budúcich období krátkodobé, z toho:	647 333	417 978
dohady dobropisov voči poisťovniam	647 333	417 978
Výnosy budúcich období dlhodobé, z toho:	0	0
Výnosy budúcich období krátkodobé, z toho:	99	99
výnosy budúcich období - samoplátci	99	99

**15. LÍZING (SPOLOČNOSŤ JE NÁJOMCOM)**

Informácie o majetku prenájatom formou finančného prenájmu

Názov položky	Bežné účtovné obdobie			Bezprostredne predchádzajúce účtovné obdobie		
	Splatnosť			Splatnosť		
	do jedného roka vrátane	od jedného roka do piatich rokov vrátane	viac ako päť rokov	do jedného roka vrátane	od jedného roka do piatich rokov vrátane	viac ako päť rokov
Istina	107 628	102 828		199 333	213 360	
Finančný náklad	7 926	6 057		13 915	13 983	
<b>Spolu</b>	<b>115 554</b>	<b>108 885</b>	<b>0</b>	<b>213 248</b>	<b>227 343</b>	<b>0</b>

**16. PODMIENENÉ ZÁVÄZKY A AKTÍVA, PODSÚVAHOVÉ POLOŽKY**

Spoločnosť má uzavreté nájomné a iné zmluvy na dobu určitú, v ktorých sa zaväzuje zaplatiť za poskytnuté služby za zmluvne dohodnuté obdobie.

Názov položky	Bežné účtovné obdobie	Bezprostredne predchádzajúce účtovné obdobie
Iné podmienené záväzky - z nájomných zmlúv	3 165 418	3 198 319

Spoločnosť účtuje v podsúvahe IFRS úpravy v zmysle požiadaviek konsolidovaného celku.

**17. VÝNOSY A NÁKLADY**

Tržby

Oblasť odbytu	Tržby zo zdravotnej starostlivosti		Tržby z poskytovania IT služieb		Tržby z predaja tovaru	
	Bežné účtovné obdobie	Bezprostredne predchádzajúce účtovné obdobie	Bežné účtovné obdobie	Bezprostredne predchádzajúce účtovné obdobie	Bežné účtovné obdobie	Bezprostredne predchádzajúce účtovné obdobie
Tuzemsko	16 203 796	15 843 609	0	0	19 002	28 489
Európska Únia	25 022	20 040	275 370	317 647		
Mimo Európskej Únie	65	149	0	0	0	0
<b>Spolu</b>	<b>16 228 884</b>	<b>15 863 798</b>	<b>275 370</b>	<b>317 647</b>	<b>19 002</b>	<b>28 489</b>

**Aktivácia nákladov a výnosy z hospodárskej činnosti, finančnej činnosti a mimoriadnej činnosti**

Informácie o výnosoch pri aktivácii nákladov a o výnosoch z hospodárskej činnosti, finančnej činnosti a mimoriadnej činnosti

Názov položky	Bežné účtovné obdobie	Bezprostredne predchádzajúce účtovné obdobie
<b>Významné položky pri aktivácii nákladov, z toho:</b>	<b>0</b>	<b>0</b>
Material a réžia Test&Go	0	0
<b>Ostatné významné položky výnosov z hospodárskej činnosti, z toho:</b>	<b>74 628</b>	<b>55 517</b>
Predaj dlhodobého majetku	8 559	3 917
Výnos zo zmluvných pokút	0	2 601
Výnos - poisťné plnenie - fleet	43 892	30 288
Odpis záväzkov	8 547	0
Ostatné	13 630	18 711
<b>Finančné výnosy, z toho:</b>	<b>188 729</b>	<b>123 171</b>
Kurzové zisky, z toho:	8	12
<i>kurzové zisky ku dňu, ku ktorému sa zostavuje účtovná závierka</i>	0	0
Ostatné významné položky finančných výnosov, z toho:	0	0
<i>prijaté úroky</i>	188 721	123 159
<b>Mimoriadne výnosy, z toho:</b>	<b>0</b>	<b>0</b>

Informácie o čistom obrate

Názov položky	Bežné účtovné obdobie	Bezprostredne predchádzajúce účtovné obdobie
Tržby za vlastné výrobky	0	0
Tržby z predaja služieb	16 504 253	16 181 445
Tržby za tovar	19 002	28 489
Výnosy zo zákazky	0	0
Výnosy z nehnuteľnosti na predaj	0	0
Iné výnosy súvisiace s bežnou činnosťou	0	0
<b>Čistý obrat celkom</b>	<b>16 523 255</b>	<b>16 209 934</b>

**Náklady**

Informácie o nákladoch

Názov položky	Bežné účtovné obdobie	Bezprostredne predchádzajúce účtovné obdobie
<b>Náklady za poskytnuté služby, z toho:</b>	<b>2 506 862</b>	<b>2 312 428</b>
Náklady voči auditorovi, audítorskej spoločnosti	21 974	20 473
náklady za overenie individuálnej účtovnej závierky	<b>20 358</b>	<b>18 957</b>
iné uistovacie audítorské služby	0	0
súvisiace audítorské služby	1 616	1 516
daňové poradenstvo	7 160	7 969
<b>Osobné náklady, z toho:</b>	<b>7 211 494</b>	<b>6 616 097</b>
mzdové náklady	5 038 321	4 726 072
sociálne a zdravotné poistenie	1 823 380	1 631 161
ostatné osobné a sociálne náklady	349 792	258 864
<b>Ostatné významné položky nákladov z hospodárskej činnosti, z toho:</b>	<b>2 477 728</b>	<b>2 283 986</b>
opravy a údržba	363 170	274 092
cestovné	47 448	55 243
reprezentačné	93 118	95 065
nájomné	968 288	924 085
preprava	607	144
likvidácia odpadu	150 328	146 489
IT služby	430 663	447 285
telefónne poplatky, internet	26 746	30 743
externá kontrola kvality	40 407	43 006
prevádzka vozového parku	23 525	17 105
poradenské služby + správa spoločnosti	107 192	89 906
spracovanie výkonov na zdrav.poisťovne	-750	0
reklama, marketing	32 805	29 249
dočasné pridelenie zamestnancov	0	0
externé analýzy	19 512	23 430
sťahovanie priestorov	370	0
archívne služby	35 850	34 933
BOZP a školenia	51 162	48 160
čistenie prádla	5 696	5 816
poštovné	7 296	7 134
parkovné	7 603	5 139
právne služby	58 755	5 139
ostatné	7 938	6 962
<b>Náklady na materiál a spotreba energie, z toho:</b>	<b>5 581 068</b>	<b>5 268 901</b>
základný výrobný materiál	4 836 655	4 524 877
režijný materiál a ostatné	375 195	375 224
spotreba energie	369 218	368 799
<b>Ostaté významné položky nákladov z hospodárskej činnosti, z toho:</b>	<b>139 435</b>	<b>115 774</b>
náklady na predaný dlhodobý majetok	6 688	380
pokuty a penále	419	755
tvorba opravných položiek	-7 511	-14 680
odpis pohľadávok	11 491	11 910
náklady z koeficientu k DPH	115 119	114 831
ostatné	13 229	2 578
<b>Finančné náklady, z toho:</b>	<b>124 348</b>	<b>126 465</b>
Kurzové straty, z toho:	519	346
kurzové straty ku dňu, ku ktorému sa zostavuje účtovná závierka	0	0
Ostatné významné položky finančných nákladov, z toho:	<b>123 829</b>	<b>126 119</b>
nákladové úroky	13 843	17 074
poistné	95 944	95 747
bankové poplatky	11 370	10 019
ostatné	2 672	3 279

**Dane z príjmov**

Informácie o daniach z príjmov

Názov položky	Bežné účtovné obdobie	Bezprostredne predchádzajúce účtovné obdobie
Suma odloženej daňovej pohľadávky účtovanej ako náklad alebo výnos vyplývajúca zo zmeny sadzby dane z príjmov	31 422	0
Suma odloženého daňového záväzku účtovaného ako náklad alebo výnos vyplývajúci zo zmeny sadzby dane z príjmov		
Suma odloženej daňovej pohľadávky týkajúca sa umorenia daňovej straty, nevyužitých daňových odpočtov a iných nárokov, ako aj dočasných rozdielov predchádzajúcich účtovných období, ku ktorým sa v predchádzajúcich účtovných obdobiach odložená daňová pohľadávka neúčtovala		
Suma odloženého daňového záväzku, ktorý vznikol z dôvodu neúčtovania tej časti odloženej daňovej pohľadávky v bežnom účtovnom období, o ktorej sa účtovalo v predchádzajúcich účtovných obdobiach		
Suma neuplatneného umorenia daňovej straty, nevyužitých daňových odpočtov a iných nárokov a odpočítateľných dočasných rozdielov, ku ktorým nebola účtovaná odložená daňová pohľadávka	0	0
Suma odloženej dane z príjmov, ktorá sa vzťahuje na položky účtované priamo na účty vlastného imania bez účtovania na účty nákladov a výnosov		

Informácie o daniach z príjmov

Názov položky	Bežné účtovné obdobie			Bezprostredne predchádzajúce účtovné obdobie		
	Základ dane	Daň	Daň v %	Základ dane	Daň	Daň v %
Výsledok hospodárenia pred zdanením, z toho:	648 693	x	x	1 337 472	x	x
teoretická daň	x	136 226	21	x	280 869	21
Daňovo neuznané náklady	140 448	22 720	4	107 641	22 605	2
Výnosy nepodliehajúce dani	0	0	0	0	0	0
Vplyv nevykázaney odloženej daňovej pohľadávky	0	0	0	0	0	0
Umorenie daňovej straty	0	0	0	0	0	0
Zmena sadzby dane	0	-31 422	-5	0	0	0
Iné	0	0	0	65 891	13 837	1
Spolu	789 141	127 524	20	1 511 004	317 311	24
Splatná daň z príjmov	x	158 442	24	x	263 756	20
Odložená daň z príjmov	x	-30 918	-5	x	53 555	4
Celková daň z príjmov	x	127 524		x	317 311	

Spoločnosť dosiahla v aktuálnom účtovnom období účtovný aj daňový zisk.

**Údaje o príjmoch a výhodách členov štatutárnych, dozorných a iných orgánov**

Spoločnosť neuvádza sumu peňažných príjmov z titulu novej identifikácie finančnej situácie konkrétneho člena štatutárneho orgánu, dozorného orgánu alebo iného orgánu účtovnej jednotky.

**18. INFORMÁCIE O SPRIAZNENÝCH OSOBÁCH**

Informácie o ekonomických vzťahoch medzi účtovnou jednotkou a spriaznenými osobami.

Spriaznená osoba	Kód druhu obchodu	Hodnotové vyjadrenie obchodu	
		Bežné účtovné obdobie	Bezprostredne predchádzajúce účtovné obdobie
synlab czech s.r.o.	3	32 400	32 892
synlab czech s.r.o. (refakturácia)	11	8 856	0
SYNLAB International GmbH (prijaté)	3	75 713	56 637
Synlab Services (poskytnuté)	3	275 370	317 647
Synlab Services (prijaté)	3	242 366	311 533
Synlab Diagnosticos Globales, S.A. (prijaté)	3	10 215	15 635
Labco Corporate Assistance (prij. úroky cashpooling)	11	188 721	123 159
Labco Corporate Assistance (pohl. z cashpooling)	6	7 139 050	4 816 539

Informácie o pohľadávkach voči spriazneným osobám sú aj v časti 6. Pohľadávky a údaje o záväzkoch voči spriazneným osobám v časti 11. Záväzky.

**Kód druhu obchodu:**

01 kúpa	05 licencia	09 výpomoc
02 predaj	06 transfer	10 záruka
03 poskytnutie služby	07 know-how	11 iný obchod
04 obchodné zastúpenie	08 úver, pôžička	

**19. INFORMÁCIE O ZMENÁCH VLASTNÉHO IMANIA**

Položka vlastného imania	Bežné účtovné obdobie				Stav na konci účtovného obdobia
	Stav na začiatku účtovného obdobia	Prírastky	Úbytky	Presuny	
Základné imanie	33 194				33 194
Vlastné akcie a vlastné obchodné podiely	0				0
Zmena základného imania	0				0
Pohľadávky za upísané vlastné imanie	0				0
Emisné ážio	0				0
Ostatné kapitálové fondy	623 592				623 592
Zákonný rezervný fond (nedeliteľný fond) z kapitálových vkladov	0				0
Oceňovacie rozdiely z precenenia majetku a záväzkov	0				0
Oceňovacie rozdiely z kapitálových účastí	0				0
Oceňovacie rozdiely z precenenia pri zlúčení, splnutí a rozdelení	0				0
Zákonný rezervný fond	0				0
Nedeliteľný fond	0				0
Štatutárne fondy a ostatné fondy	3 319				3 319
Nerozdelený zisk minulých rokov	5 809 432			1 020 161	6 829 593
Neuhradená strata minulých rokov	0				0
Výsledok hospodárenia bežného účtovného obdobia	1 020 161	521 169		-1 020 161	521 169
Vyplatené dividendy	0				0

Neoddeliteľnou súčasťou účtovnej závierky je súvaha, výkaz ziskov a strát a poznámky.

Priznané dividendy	0				0
Ostatné položky vlastného imania	0				0
Účet 491 – Vlastné imanie fyzickej osoby – podnikateľa	0				0
Spolu	7 489 698	521 169	0	0	8 010 868

Položka vlastného imania	Bezprostredne predchádzajúce účtovné obdobie				
	Stav na začiatku účtovného obdobia	Prírastky	Úbytky	Presuny	Stav na konci účtovného obdobia
Základné imanie	33 194				33 194
Vlastné akcie a vlastné obchodné podiely	0				0
Zmena základného imania	0				0
Pohľadávky za upísané vlastné imanie	0				0
Emisné ážio	0				0
Ostatné kapitálové fondy	3 123 592		-2 500 000		623 592
Zákonný rezervný fond (nedeliteľný fond) z kapitálových vkladov	0				0
Oceňovacie rozdiely z precenenia majetku a záväzkov	0				0
Oceňovacie rozdiely z kapitálových účastín	0				0
Oceňovacie rozdiely z precenenia pri zlúčení, splynutí a rozdelení	0				0
Zákonný rezervný fond	0				0
Nedeliteľný fond	0				0
Štatutárne fondy a ostatné fondy	3 319				3 319
Nerozdelený zisk minulých rokov	4 032 114			1 777 318	5 809 432
Neuhrazená strata minulých rokov	0				0
Výsledok hospodárenia bežného účtovného obdobia	1 777 318	1 020 161		-1 777 318	1 020 161
Vyplatené dividendy	0				0
Priznané dividendy	0				0
Ostatné položky vlastného imania	0				0
Účet 491 – Vlastné imanie fyzickej osoby – podnikateľa	0				0
Spolu	8 969 537	1 020 161	-2 500 000	0	7 079 974

## 20. PREHĽAD O PEŇAŽNÝCH TOKOCH

Prehľad o peňažných tokoch bol spracovaný nepriamou metódou (viď prílohu č. 1)

## 21. VÝZNAMNÉ UDALOSTI, KTORÉ NASTALI PO DNI, KU KTORÉMU SA ZOSTAVUJE ÚČTOVNÁ ZÁVIERKA

Po 31. decembri 2024 nenastali žiadne skutočnosti, ktoré by mali významný vplyv na verné zobrazenie skutočností uvádzaných v tejto účtovnej závierke.

		Bežné účtovné obdobie	Minulé účtovné obdobie
	<b>Peňažné toky z prevádzkovej činnosti</b>		
<b>Z/S</b>	Výsledok hospodárenia z bežnej činnosti pred zdanením (+/-)	648 693	1 337 472
<b>A.1.</b>	<b>Nepeňažné operácie ovplyvňujúce výsledok hospodárenia z bežnej činnosti pred zdanením daňou z príjmu</b>	<b>689 479</b>	<b>644 455</b>
	Odpisy dlhodobého nehmotného a hmotného majetku (+)	574 361	593 470
	Zmena stavu krátkodobých rezerv (+/-)	35 315	-115 579
	Zmena stavu opravných položiek (+/-)	-19 089	-14 680
	Zmena stavu položiek časového rozlíšenia nákladov a výnosov (+/-)	265 009	283 792
	Úroky účtované do nákladov (+)	13 843	17 074
	Úroky účtované do výnosov (-)	-188 721	-123 159
	Výsledok z predaja dlhodobého majetku, s výnimkou majetku, ktorý sa považuje za peňažný ekvivalent (+/-)	-1 871	3 537
	Ostatné položky nepeňažného charakteru (+/-)	10 631	0
<b>A.2.</b>	<b>Vplyv zmien stavu pracovného kapitálu na výsledok hospodárenia z bežnej činnosti</b>	<b>423 479</b>	<b>528 489</b>
	Zmena stavu pohľadávok z prevádzkovej činnosti (-/+)	-5 929	1 058 971
	Zmena stavu záväzkov z prevádzkovej činnosti (+/-)	407 412	-431 963
	Zmena stavu zásob (+/-)	21 996	-44 519
	<b>Peňažné toky z prevádzkovej činnosti s výnimkou príjmov a výdavkov, ktoré sa uvádzajú osobitne v iných častiach prehľadu peňažných tokov (+/-) (súčet Z/S + A.1. + A.2.)</b>	<b>1 761 652</b>	<b>2 564 416</b>
	Prijaté úroky (+)	188 721	123 159
	Výdavky na zaplatené úroky (-)	-13 843	-17 074
	Výdavky na daň z príjmov účtovnej jednotky (-/+)	17 635	-668 752
<b>A.</b>	<b>Čisté peňažné toky z prevádzkovej činnosti</b>	<b>1 954 166</b>	<b>2 001 749</b>
	<b>Peňažné toky z investičnej činnosti</b>		
	Výdavky na obstaranie dlhodobého nehmotného majetku (-)	-121 945	-43 600
	Výdavky na obstaranie dlhodobého hmotného majetku (-)	-178 412	-222 511
	Príjmy z predaja dlhodobého hmotného majetku (+)	8 559	3 917
	Príjmy (+) / Výdavky (-) zo splácania dlhodobých pôžičiek poskytnutých účtovnou jednotkou inej účtovnej jednotke, ktorá je súčasťou konsolidovaného celku	-2 322 511	1 193 042
<b>B.</b>	<b>Čisté peňažné toky z investičnej činnosti</b>	<b>-2 614 309</b>	<b>930 848</b>
	<b>Peňažné toky z finančnej činnosti</b>		
<b>C.1.</b>	<b>Peňažné toky vo vlastnom imaní</b>	0	0
<b>C.2.</b>	<b>Peňažné toky vznikajúce z dlhodobých a krátkodobých záväzkov z finančnej činnosti</b>	<b>-202 237</b>	<b>-2 582 566</b>
	Výdavky na splácanie úverov (-)	0	0
	Výdavky na úhradu záväzkov z finančného lízingu (-)	-202 237	-82 566
	Výdavky na výplatu dividend (-)	0	-2 500 000
<b>C.</b>	<b>Čisté peňažné toky z finančnej činnosti</b>	<b>-202 237</b>	<b>-2 582 566</b>
<b>D.</b>	<b>Čisté zvýšenie alebo zníženie peňažných prostriedkov a peňažných ekvivalentov (+/-) (súčet A+ B+ C)</b>	<b>-862 380</b>	<b>350 031</b>
<b>E.</b>	Stav peňažných prostriedkov a peňažných ekvivalentov na začiatku obdobia	1 134 852	784 821
<b>F.</b>	Kurzové rozdiely k peňažným prostriedkom a peňažným ekvivalentom ku dňu, ku ktorému sa zostavuje účtovná závierka (+/-)	0	
<b>G.</b>	<b>Zostatok peňažných prostriedkov a peňažných ekvivalentov na konci účtovného obdobia</b>	<b>272 472</b>	<b>1 134 852</b>