

Poznámky k 31.12.2025

Čl. I Všeobecné údaje

1. Identifikačné údaje účtovnej jednotky

a)	
Názov účtovnej jednotky	Základná škola s materskou školou Jozefa Ligoša
Sídlo účtovnej jednotky	Chlebnice 134, 027 55 Chlebnice
IČO	37808770
Dátum zriadenia	1.1.2002
Spôsob zriadenia	Rozhodnutím zriaďovateľa v súlade so zákonom o rozpočtových pravidlách verejnej správy
Názov zriaďovateľa	Obec Chlebnice
Sídlo zriaďovateľa	Chlebnice č. 186, 027 55 Chlebnice
b) Právny dôvod na zostavenie účtovnej závierky	<input checked="" type="checkbox"/> riadna <input type="checkbox"/> mimoriadna
c) Účtovná jednotka je súčasťou konsolidovaného celku	<input checked="" type="checkbox"/> áno <input type="checkbox"/> nie
d) Účtovná jednotka je súčasťou súhrnného celku verejnej správy	<input checked="" type="checkbox"/> áno <input type="checkbox"/> nie

2. Opis činnosti účtovnej jednotky

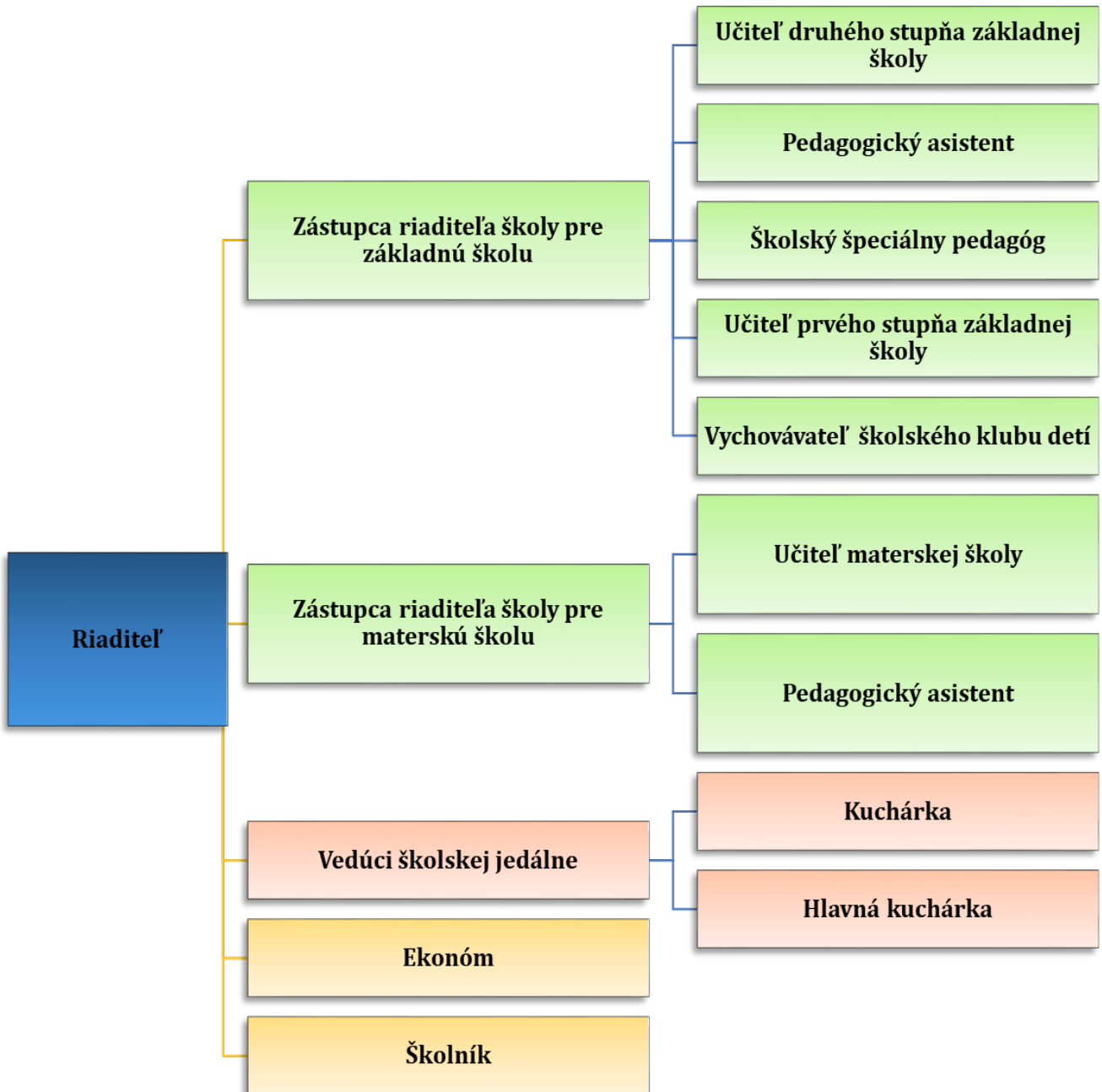
Hlavná činnosť účtovnej jednotky	Zabezpečenie výchovy a vzdelávania detí a mládeže na úseku základného školstva. Súčasťou je Školský klub detí ŠKD, ktorý zabezpečuje edukáciu v čase mimo vyučovania. Súčasťou ZŠ je zariadenie školského stravovania, ktoré zabezpečuje stravovanie žiakov a mimo vyučovania sa zariadenie využíva na podnikateľskú činnosť školy. Škola poskytuje služby rozšírené o predškolskú výchovu v MŠ.
----------------------------------	--

3. Informácie o štatutárnych zástupcoch a o organizačnej štruktúre účtovnej jednotky

Štatutárny zástupca (meno a priezvisko) Funkcia	Mgr. Silvia Kytková - riaditeľka školy
--	--

	Bežné účtovné obdobie	Predchádzajúce účtovné obdobie
Priemerný prepočítaný počet zamestnancov počas účtovného obdobia	38,60	36,50
z toho: - počet vedúcich zamestnancov	4	4
Počet dobrovoľníkov, ktorí vykonávali dobrovoľnícku činnosť pre účtovnú jednotku počas účtovného obdobia	0	0

ORGANIZAČNÁ ŠTRUKTÚRA



Základná škola s materskou školou Jozefa Ligoša Chlebnice 134

Poznámky individuálnej účtovnej závierky zostavenej k 31.12. 2025

Informácie o organizáciách zriadených a založených účtovnou jednotkou:

Základná škola s materskou školou Jozefa Ligoša nemá v zriaďovateľskej a zakladateľskej pôsobnosti žiadne organizácie

Organizačná štruktúra účtovnej jednotky:

Základná škola

Materská škola

Školská jedáleň,

Školský klub detí

Podnikateľská činnosť

Čl. II

Informácie o účtovných zásadách a účtovných metódach

1. Účtovná závierka je zostavená za splnenia predpokladu nepretržitého pokračovania účtovnej jednotky vo svojej činnosti áno nie

2. Zmeny účtovných metód a účtovných zásad

Účtovná jednotka zmenila účtovné metódy, účtovné zásady oproti predchádzajúcemu účtovnému obdobiu áno nie

3. Spôsob ocenenia jednotlivých položiek majetku a záväzkov

Položky	Spôsob oceňovania
a) dlhodobý nehmotný majetok nakupovaný	obstarávacou cenou
b) dlhodobý nehmotný majetok vytvorený vlastnou činnosťou	vlastnými nákladmi
c) dlhodobý hmotný majetok nakupovaný	obstarávacou cenou
d) dlhodobý hmotný majetok vytvorený vlastnou činnosťou	vlastnými nákladmi
e) dlhodobý nehmotný majetok a dlhodobý hmotný majetok získaný bezodplatne	reálnou hodnotou
f) dlhodobý finančný majetok	obstarávacou cenou
g) zásoby nakupované	obstarávacou cenou
h) zásoby vytvorené vlastnou činnosťou	vlastnými nákladmi
i) zásoby získané bezodplatne	reálnou hodnotou
j) pohľadávky	menovitou hodnotou
k) krátkodobý finančný majetok	menovitou hodnotou
l) časové rozlíšenie na strane aktív	náklady budúcich období a príjmy budúcich období sa vykazujú vo výške, ktorá je potrebná na dodržanie zásady vecnej a časovej súvislosti s účtovným obdobím.
m) záväzky, vrátane dlhopisov, pôžičiek a úverov rezervy	menovitou hodnotou oceňujú sa v očakávanej výške záväzku alebo poistno-matematickými metódami
Položky	Spôsob oceňovania
n) časové rozlíšenie na strane pasív	výdavky budúcich období a výnosy budúcich období sa vykazujú vo výške, ktorá je potrebná na dodržanie zásady vecnej a časovej súvislosti s účtovným obdobím.
o) deriváty pri nadobudnutí	reálnou hodnotou
p) majetok a záväzky zabezpečené derivátmi	reálnou hodnotou

Základná škola s materskou školou Jozefa Ligoša Chlebnice 134

Poznámky individuálnej účtovnej závierky zostavenej k 31.12. 2025

4. Spôsob zostavenia odpisového plánu pre dlhodobý majetok, doba odpisovania, sadzby odpisov a odpisové metódy pri stanovení účtovných odpisov

Odpisy dlhodobého nehmotného majetku a dlhodobého hmotného majetku sú stanovené tak, že sa vychádza z predpokladanej doby jeho užívania a predpokladaného priebehu jeho opotrebenia. Odpisovať sa začína prvým dňom mesiaca, v ktorom bol dlhodobý majetok uvedený do používania.

Účtovné odpisy sa zaokrúhľujú na celé centy. Ak sa v priebehu používania majetku zistí, že doba odpisovania nezodpovedá opotrebeniu majetku, upravia sa odpisy majetku a doba odpisovania od 1.1. nasledujúceho roka.

Predpokladaná doba užívania a odpisové sadzby sú stanovené vnútorným predpisom:

Odpisová skupina	Predpokladaná doba používania v rokoch	Ročná odpisová sadzba v %
1	4-8	¼ - 1/8
2	6-12	1/6 - 1/12
3,4	20-26	1/20 – 1/26
5,6	40-80	1/40 – 1,80

Drobný nehmotný majetok nad 300,- Eur do 2 400,- Eur, ktorý podľa vnútorného predpisu účtovnej jednotky nie je dlhodobým nehmotným majetkom sa účtuje pri obstaraní do nákladov na účet 518 - Ostatné služby.

Drobný hmotný majetok nad 300,- Eur do 1 700,- Eur, ktorý podľa vnútorného predpisu účtovnej jednotky nie je dlhodobým hmotným majetkom sa účtuje do nákladov na účet 501.

5. Zásady pre zohľadnenie zníženia hodnoty majetku.

Prechodné zníženie hodnoty majetku sa vyjadruje opravnou položkou.

Účtovná jednotka podľa vnútorného predpisu tvorila opravné položky k:

- odpisovanému dlhodobému majetku áno nie
- neodpisovanému dlhodobému majetku áno nie
- nedokončeným investíciám áno nie
- dlhodobému finančnému majetku áno nie
- zásobám áno nie
- pohľadávkam áno nie

Účtovná jednotka netvorila opravné položky k nedokončeným investíciám podľa vnútorného predpisu účtovnej jednotky.

Účtovná jednotka netvorila opravné položky k dlhodobému finančnému majetku podľa vnútorného predpisu účtovnej jednotky.

Účtovná jednotka netvorila opravné položky k pohľadávkam v rámci hlavnej činnosti.

Účtovná jednotka netvorila opravné položky k pohľadávkam v rámci podnikateľskej činnosti, podľa ustanovenia § 20 zákona č.595/2003 Z.z. o dani z príjmov v z.n.p..

6. Zásady pre vykazovanie transferov.

O nároku na dotácie zo štátneho rozpočtu sa účtuje, ak je takmer isté, že sa splnia všetky podmienky súvisiace s dotáciou a súčasne, že sa dotácia poskytne.

Bežný transfer

- prijatý od iných subjektov ako od zriaďovateľa - sa zúčtuje do výnosov vo vecnej a časovej súvislosti s nákladmi hrazenými z tohto transferu
- prijatý od zriaďovateľa - sa zúčtuje do výnosov vo vecnej a časovej súvislosti s výdavkami z tohto transferu
- poskytnutý iným subjektom ako zriadeným organizáciám - sa zúčtuje do nákladov po splnení podmienok

Kapitálový transfer

- prijatý od iných subjektov ako od zriaďovateľa - sa zúčtuje do výnosov vo vecnej a časovej súvislosti s nákladmi z majetku obstaraného z tohto kapitálového transferu (napr. s odpismi, s opravnou položkou, so zostatkovou cenou vyradeného dlhodobého majetku).
- prijatý od zriaďovateľa - sa zúčtuje do výnosov vo vecnej a časovej súvislosti s nákladmi z majetku obstaraného z tohto kapitálového transferu (napr. s odpismi, s opravnou položkou, so zostatkovou cenou vyradeného dlhodobého majetku).
- poskytnutý iným subjektom ako zriadeným organizáciám - sa zúčtuje do nákladov po splnení podmienok

Základná škola s materskou školou Jozefa Ligoša Chlebnice 134

Poznámky individuálnej účtovnej závierky zostavenej k 31.12. 2025

7. Spôsob prepočtu údajov v cudzích menách na menu euro.

Majetok a záväzky vyjadrené v cudzej mene sa ku dňu uskutočnenia účtovného prípadu prepočítavajú na menu euro referenčným výmenným kurzom určeným a vyhláseným Európskou centrálnou bankou alebo Národnou bankou Slovenska v deň predchádzajúci dňu uskutočnenia účtovného prípadu.

Na ocenenie prírastku cudzej meny nakúpenej za euro sa použije kurz, za ktorý bola táto cudzia mena nakúpená.

Na úbytok rovnakej cudzej meny v hotovosti alebo z devízového účtu sa na prepočet cudzej meny na eurá použije referenčný výmenný kurz určený a vyhlásený Európskou centrálnou bankou alebo Národnou bankou Slovenska v deň predchádzajúci dňu uskutočnenia účtovného prípadu.

Majetok a záväzky vyjadrené v cudzej mene (okrem prijatých a poskytnutých preddavkov) sa ku dňu, ku ktorému sa zostavuje účtovná závierka, prepočítavajú na menu euro referenčným výmenným kurzom určeným a vyhláseným Európskou centrálnou bankou alebo Národnou bankou Slovenska v deň, ku ktorému sa zostavuje účtovná závierka, a účtujú sa s vplyvom na výsledok hospodárenia.

Prijaté a poskytnuté preddavky v cudzej mene na účet zriadený v eurách a z účtu zriadeného v eurách sa prepočítavajú na menu euro kurzom, za ktorý boli tieto hodnoty nakúpené alebo predané. Ku dňu, ku ktorému sa zostavuje účtovná závierka, sa už neprepočítavajú.

Čl. III

Informácie o údajoch na strane aktív súvahy

A Neobežný majetok

1. Dlhodobý nehmotný majetok a dlhodobý hmotný majetok

a) prehľad o pohybe dlhodobého majetku (tabuľka č.1)

Textová časť k tabuľke č.1

Neboli žiadne významné pohyby prírastkov a úbytkov dlhodobého majetku

Účet	Opis významnej položky prírastkov a úbytkov dlhodobého majetku	Prírastok	Úbytok
		-	-

b) spôsob a výška poistenia dlhodobého nehmotného majetku a dlhodobého hmotného majetku

Druh poisteného majetku	Spôsob poistenia, hodnota poisteného majetku	Výška poistenia / poistnej sumy
pc, notebooky, tablety z projektu NP edIT 2	Živelné poistenie a odcudzenie	100 € / 10 000€
Tablety pre žiakov, Notebooky pre pedagógov, PC zariadenia, farebná tlačiareň, projektor	Živelné poistenie a odcudzenie	129,36 € / 42 109 €

ostatné poistenie nehnuteľného a hnutelného majetku účtovnej jednotky zabezpečuje zriaďovateľ Obec Chlebnice

c) opis a hodnota dlhodobého majetku vo vlastníctve účtovnej jednotky alebo v správe účtovnej jednotky

Majetok, ku ktorému má účtovná jednotka vlastnícke právo	Suma
Pozemky	691,37
Budovy, stavby	1 335 419,13
Stroje, prístroje, zariadenia, inventár	177 791,41
Dlhodobý nehmotný majetok	1 029,59
Drobný dlhodobý hmotný majetok	7 898,64
Drobný dlhodobý nehmotný majetok	540,11
Drobný hmotný majetok	362 398,44
OTE – operatívno-technická evidencia	72 032,75

Základná škola s materskou školou Jozefa Ligoša Chlebnice 134
Poznámky individuálnej účtovnej závierky zostavenej k 31.12. 2025

d) **opis a hodnota majetku**, ku ktorému účtovná jednotka nemá vlastnícke právo

Majetok, ku ktorému nemá účtovná jednotka vlastnícke právo	Suma
Majetok, ktorý využíva účtovná jednotka na základe zmluvy o výpožičke	nemá
Majetok, ktorý využíva účtovná jednotka na základe zmluvy o finančnom prenájme	nemá
-	

e) opis dôvodov **zvýšenia, zníženia a zrušenia opravných položiek** k dlhodobému nehmotnému majetku a dlhodobému hmotnému majetku.

Účtovná jednotka netvorila opravné položky k dlhodobému nehmotnému a hmotnému majetku

Druh DM, ku ktorému bola tvorená opravná položka	Zostatok OP k 31.12.prech. roka	Zvýšenie OP	Zníženie OP	Zrušenie OP	Zostatok OP k 31.12. aktuálneho roka	Dôvod zvýšenie, zníženia a zrušenia OP

2. Dlhodobý finančný majetok

Účtovná jednotka nemá dlhodobý finančný majetok

3. Majetkové podiely účtovnej jednotky v iných spoločnostiach

Účtovná jednotka nemá podiely v iných spoločnostiach

4. Dlhové cenné papiere a realizovateľné cenné papiere, dlhodobé pôžičky a ostatný dlhodobý finančný majetok

účtovná jednotka nemá cenné papiere ani dlhodobé pôžičky

B Obežný majetok

1. Zásoby

a) **opravné položky** k zásobám

Účtovná jednotka netvorila opravné položky k zásobám

b) zásoby, na ktoré je zriadené **záložné právo** a výška zásob, pri ktorých má účtovná jednotka obmedzené právo s nimi nakladať

účtovná jednotka nemá zriadené záložné právo na zásoby

c) spôsob a výška **poistenia zásob**

účtovná jednotka nemá poistené zásoby

Základná škola s materskou školou Jozefa Ligoša Chlebnice 134
Poznámky individuálnej účtovnej závierky zostavenej k 31.12. 2025

2. Pohľadávky

a) **opis významných pohľadávok** podľa jednotlivých položiek súvahy

účtovná jednotka nemá významné pohľadávky

b) **vývoj opravnej položky** k pohľadávkam

účtovná jednotka netvorila opravné položky k pohľadávkam

c) pohľadávky podľa **dobu splatnosti** (riadky 048 a 060 súvahy) - tabuľka č.4

Pohľadávky	Zostatok k 31.12.2024	Zostatok k 31.12.2025	Z toho pohľadávky po lehote splatnosti - suma, popis
Dlhodobé pohľadávky z toho:	nemá	nemá	
Krátkodobé pohľadávky z toho:	1 050,00	5 317,60	434,60
- pohľadávky za režijné náklady ŠJ	950,00	434,60	434,60
- pohľadávky za nájom ŠJ	100,00	-	
- pohľadávky za nájom TV		500,00	
- pohľadávky za nájom ZŠ		78,00	
- pohľadávky za nájom ZUŠ		4 305,00	

d) pohľadávky podľa **zostatkovej doby splatnosti** (riadky 048 a 060 súvahy) - tabuľka č.4
 Textová časť k tabuľke č.4

Pohľadávky	Zostatok k 31.12.2025	Zostatok k 31.12.2024
Pohľadávky z toho:	5 317,60	1 050,00
a) so zostatkovou dobou splatnosti do 1 roka	5 317,60	1 050,00
b) so zostatkovou dobou splatnosti od 1 roka do 5 rokov	nemá	nemá
c) so zostatkovou dobou splatnosti nad 5 rokov	nemá	nemá

3. Finančný majetok

a) **opis významných zložiek krátkodobého finančného majetku**

Krátkodobý finančný majetok	Zostatok k 31.12.aktuál.roka	Zostatok k 31.12.predch.roka
Pokladnica	96,00	296,35
Bankové účty	125 937,63	126 306,70

221 100 Bankový účet - sociálny fond 2 904,87 €
 221 102 Bankový účet – depozit 121 647,58 € prostriedky na mzdy za mesiac 12/2025
 221 300 Bankový účet - školské stravovanie 210,90 €
 221 400 Bankový účet – PČ 969,70 €
 222 000 výdavkový rozpočtový účet 77,58 €
 223 000 Príjmový rozpočtový účet 127,00 € školné MŠ a ŠKD zaplatené vopred na nasledujúci rok

 211 400 Pokladnica – podnikateľská činnosť 96,00 €

b) krátkodobý finančný majetok, na ktorý je zriadené **záložné právo** a krátkodobý finančný majetok, pri ktorom má účtovná jednotka **obmedzené právo s ním nakladať** - **nemáme**

Druh krátkodobého finančného majetku	Hodnota krátkodobého finančného majetku
Krátkodobý finančný majetok, na ktorý bolo zriadené záložné právo	
Krátkodobý finančný majetok, pri ktorom je obmedzené právo s ním nakladať	

Základná škola s materskou školou Jozefa Ligoša Chlebnice 134

Poznámky individuálnej účtovnej závierky zostavenej k 31.12. 2025

4. Poskytnuté návratné finančné výpomoci (riadky 098 a 104 súvahy):

Popis a hodnota poskytnutých návratných finančných výpomoci podľa jednotlivých druhov výpomoci v členení na **dlhodobé** návratné výpomoci a **krátkodobé** návratné finančné výpomoci

Účtovná jednotka nemá

5. Časové rozlíšenie

Významné položky časového rozlíšenia **nákladov budúcich období** a **príjmov budúcich období**

Opis jednotlivých významných položiek časového rozlíšenia	Zostatok k 31.12.aktuál.roka	Zostatok k 31.12.predch.roka
Náklady budúcich období spolu z toho:	127,00	62,00
- poisťné		
- predplatené	127,00	62,00
-		
Príjmy budúcich období spolu z toho:	nemá	nemá
-		
-		

Čl. IV

Informácie o údajoch na strane pasív súvahy

A Vlastné imanie - tabuľka č.5

Názov položky Účet	Zostatok k 31.12.2024	Prírastky	Úbytky	Presuny	Zostatok k 31.12.2025	Opis jednotlivých položiek a opis zmien jednotlivých položiek vlastného imania, najmä zmeny oceňovacích rozdielov, opravy významných chýb minulých rokov
428 - Nevysporiadaný výsledok hospodárenia minulých rokov	705,63		847,3			847,30 Odvod zisku z PČ za rok 2024 na Obec
				773,03	631,36	773,03 Presuny : preúčtovanie HV za rok 2024
431 - Výsledok hospodárenia	773,03			-773,03	-	773,03 Presuny : preúčtovanie HV za rok 2024
		936,28		-	936,28	HV za rok 2025

Základná škola s materskou školou Jozefa Ligoša Chlebnice 134
Poznámky individuálnej účtovnej závierky zostavenej k 31.12. 2025

B Závazky

1. Rezervy - tabuľka č.6-7

Predpokladaný rok použitia rezerv a opis významných položiek rezerv - **účtovná jednotka netvorila rezervy**

2. Závazky podľa doby splatnosti

a) záväzky podľa **doby splatnosti** (riadky 140 a 151 súvahy) - tabuľka č.8

Textová časť k tabuľke č.8 - účtovná jednotka neviduje žiadne záväzky po lehote splatnosti

Závazky	Zostatok k 31.12.2025	Zostatok k 31.12.2024
Dlhodobé záväzky z toho:	2 904,87	3 183,03
- záväzky zo sociálneho fondu	2 904,87	3 183,03
Krátkodobé záväzky z toho:	124 708,77	124 532,41
- príspevky na OH	41,12	32,63
- splátky mobilný telefón	-	97,02
- preplatky školné MŠ, ŠKD	127,00	62,00
- záväzky voči dodávateľom - ZŠ	104,80	104,30
- záväzky voči dodávateľom - ŠJ	1 306,52	1 041,32
- záväzky voči dodávateľom - PČ	-	463,09
- záväzky voči zamestnancom	66 518,02	68 376,60
- záväzky voči poisťovniam	45 061,40	43 973,39
- záväzky voči daňovému úradu	10 074,46	8 570,13
- preplatky na stravnom	1 475,45	1 811,93

b) záväzky podľa **zostatkovej doby splatnosti** (riadky 140 a 151 súvahy) - tabuľka č.8

Závazky	Zostatok k 31.12.2025	Zostatok k 31.12.2024
Závazky z toho:		
a) so zostatkovou dobou splatnosti do 1 roka z toho:	124 708,77	124 532,41
b) so zostatkovou dobou splatnosti od 1 roka do 5 rokov z toho:	2 904,87	3 183,03
c) so zostatkovou dobou splatnosti nad 5 rokov z toho:		

c) **popis významných položiek záväzkov** - účtovná jednotka neviduje významné záväzky

účtovná jednotka neviduje

3. Bankové úvery a ostatné prijaté návratné finančné výpomoci

a) dlhodobé bankové úvery a krátkodobé bankové úvery - tabuľka č.9

Účtovná jednotka nemá bankové úvery a neprijala návratné finančné výpomoci

b) **opis zabezpečenia** dlhodobého bankového úveru alebo krátkodobého bankového úveru

Druh bankového úveru podľa splatnosti /krátkodobý, dlhodobý/	Opis zabezpečenia dlhodobého bankového úveru alebo krátkodobého bankového úveru
nemá	

c) **dlhodobé emitované dlhopisy a krátkodobé emitované dlhopisy** (riadky 150 a 176 súvahy)

Druh cenného papiera	Mena, v ktorej sú cenné papiere vydané	Úroková sadzba v %	Dátum splatnosti	Stav k 31.12.2025	Stav k 31.12.2024
nemá					

d) **prijaté dlhodobé návratné finančné výpomoci a krátkodobé návratné finančné výpomoci**

Poskytovateľ návratnej výpomoci	Druh prijatej návratnej výpomoci /krátkodobá, dlhodobá/	Účel použitia	Dátum splatnosti	Výška prijatej návratnej výpomoci k 31.12.2025	Výška prijatej návratnej výpomoci k 31.12.2024
nemá					

Základná škola s materskou školou Jozefa Ligoša Chlebnice 134
Poznámky individuálnej účtovnej závierky zostavenej k 31.12. 2025

4. Časové rozlíšenie

a) opis významných položiek časového rozlíšenia **výdavkov budúcich období a výnosov budúcich období**

Opis významnej položky časového rozlíšenia	Zostatok k 31.12.2025	Zostatok k 31.12.2024
Výdavky budúcich období spolu z toho:	nemá	nemá
Výnosy budúcich období spolu z toho:	4 432,00	62,00
- zmluvný nájom pre SZUŠ 01-06 /2026	4 305,00	
- školné MŠ a ŠKD uhradené vopred na r 2026	127,00	62,00

b) informácia o **prijatých kapitálových transferoch** zaúčtovaných na účte 384 - nemá

Kapitálový transfer na:	Stav k 31.12.2025	Stav k 31.12.2024
- nemá		

Čl. V
Informácie o výnosoch a nákladoch

1. Výnosy - opis a výška významných položiek výnosov

Opis /číslo účtu a názov/	Suma k 31.12.2025	Suma k 31.12.2024
a) tržby za vlastné výkony a tovar		
602 - Tržby z predaja služieb z toho:	102 967,83	99 940,94
- školné	15 110,00	10 170,50
- strava – potraviny	24 597,30	22 727,65
- strava – potraviny zo SF	2 336,40	2 258,00
- strava – RN	45 532,00	44 073,60
- strava – podnikateľská činnosť	15 392,13	20 711,19
- iné príjmy		
b) výnosy z transferov a rozpočtových príjmov v obciach, VÚC a v RO a PO zriadených obcou alebo VÚC		
691 - Výnosy z bežných transferov z rozpočtu obce, VÚC z toho:	161 112,00	318 393,61
- bežný transfer na školský klub	56 264,00	46 176,00
- bežný transfer na školskú jedáleň	89 282,00	90 018,60
- bežný transfer na materskú školu	6 358,00	167 728,50
- bežný transfer pre ZŠ (nájmy, ostatné)	9 208,00	14 470,51

Základná škola s materskou školou Jozefa Ligoša Chlebnice 134
Poznámky individuálnej účtovnej závierky zostavenej k 31.12. 2025

693 - Výnosy samosprávy z bežných transferov zo ŠR z toho:	1 200 456,91	921 759,32
- bežný transfer na základnú školu	730 192,42	720 184,61
- bežný transfer na zvýšenie miezd ZŠ	12 165,00	-
- bežný transfer na odmeny z KZ PK	31 801,00	-
- bežný transfer na odmeny z KZ OK	7 410,89	-
- bežný transfer na vzdelávacie poukazy	4 870,00	4 384,00
- bežný transfer na pedagogického asistenta PA	35 296,00	22 832,00
- bežný transfer na školský podporný tím ŠPT	13 368,00	4 322,00
- bežný transfer na učebnice	5 827,00	4 812,00
- bežný transfer na mimoriadne odmeny - regionálne	-	8 172,00
- bežný transfer na lyžiarsky kurz	5 850,00	2 850,00
- bežný transfer na škola v prírode	2 000,00	2 200,00
- bežný transfer POO inovačné vzdelávanie	-	119,00
- bežný transfer - mimoriadne výsledky žiakov	450,00	400,00
- bežný transfer - projekt Digi EDU z POO (bezodplatný prevod IKT vybavenia)	42 109,04	-
- bežný transfer zo ŠR pre MŠ	217 106,00	-
- bežný transfer na zvýšenie miezd MŠ	3 266,00	-
- bežný transfer na pedagogického asistenta PA MŠ	8 824,00	2 854,00
- bežný transfer na školský podporný tím ŠPT MŠ	4 354,00	2 161,00
- bežný transfer MŠ pre predškolákov	3 700,00	27 254,00
- transfer na čítame s radosťou MŠ	-	750,00
- bežný transfer na zvýšenie miezd ŠKD	1 237,00	-
- bežný transfer na zvýšenie miezd ŠJ	1 557,00	-
- bežný transfer zo ŠR na potraviny	45 240,00	45 063,10
- bežný transfer zo ŠR pre školskú jedáleň - inventár	15 330,00	14 827,80
- bežný transfer zo ŠR na potraviny - na diétne stravovanie jednotlivcom	1 249,00	758,20
- bežný transfer z ÚPSVaR pre Hmotnú núdzu - učeb.pomôcky	33,20	16,60
- Nevýčerpané prostriedky z predchádzajúceho roka	4 508,39	31 090,08
- dobropis za energie	2 712,97	26 708,93

Základná škola s materskou školou Jozefa Ligoša Chlebnice 134
Poznámky individuálnej účtovnej závierky zostavenej k 31.12. 2025

697 - Výnosy samosprávy z bežných transferov od ostatných subjektov mimo verejnej správy z toho:	5 137,20	9,45
- grant z KU Ružomberok		9,45
- Školské ovocie projekt PPA	4 853,20	-
- Dar od BUKOV škol.ovocie	284,00	-
Výnosy z Kapitálových Transferov		
692 - Výnosy z Kapitálových Transferov z rozpočtu Obce - zúčtovanie	23 434,35	23 474,16
c) ostatné výnosy		
648 - Ostatné výnosy z toho:	12 685,26	16 780,53
- dobropisy za minulé obd. OK	549,26	5 470,51
- ostatné výnosy	-	0,02
- preplatky SP za min.obd.	-	-
- za prenájom nebytových priestorov ZUŠ	7 430,00	7 550,00
- za prenájom nebytových priestorov ZŠ	1 258,00	468,00
- za prenájom nebytových priestorov TV	2 198,00	2 192,00
- za prenájom nebytových priestorov ŠJ	1 250,00	1 100,00
Výnosy celkom	1 505 793,55	1 380 358,01

Konečná suma výnosov k 31.12.2025 dosiahla výšku **1 505 793,55 €**, čo predstavuje medziročný **nárast o 125 435,54 €** v porovnaní s rokom 2024, keď celkové výnosy predstavovali 1 380 358,01 €.

Celkové zhodnotenie Výnosov

V roku 2025 došlo k **významnej zmene štruktúry financovania školy**. Kým v roku 2024 tvorili väčšiu časť financovania transfery z rozpočtu obce, v roku 2025 sa **výrazne zvýšil podiel transferov zo štátneho rozpočtu**, najmä v súvislosti so zmenou financovania materskej školy z originálnych kompetencií z podielových daní pridelených Obci na prenesené kompetencie zo ŠR..

Zároveň došlo k **miernemu rastu vlastných príjmov zo služieb**, najmä zo školného ŠKD a stravovania. Naopak, **ostatné výnosy klesli**, najmä v dôsledku nižších dobropisov za energie a poklesu príjmov z podnikateľskej činnosti.

Ďalším faktorom ovplyvňujúcim výšku výnosov v roku 2025 bolo **zvýšenie tarifných plátov všetkých zamestnancov školstva o 7 % s účinnosťou od 1. 9. 2025**, čo sa premietlo do zvýšených transferov zo štátneho rozpočtu určených na financovanie miezd zamestnancov základnej školy, materskej školy, školského klubu detí a školskej jedálne.

Uvedené zmeny mali významný vplyv na medziročné porovnanie výnosov jednotlivých účtovných skupín, pričom celkový nárast výnosov zo štátneho rozpočtu je spôsobený najmä legislatívnou zmenou financovania materských škôl a zvýšením mzdových prostriedkov v regionálnom školstve.

Základná škola s materskou školou Jozefa Ligoša Chlebnice 134
Poznámky individuálnej účtovnej závierky zostavenej k 31.12. 2025

2. Náklady - opis a výška významných položiek nákladov

Opis /číslo účtu a názov/	Suma k 31.12.2025	Suma k 31.12.2024
a) spotrebované nákupy		
501 - Spotreba materiálu z toho:	161 497,42	142 646,50
- materiál	41 620,54	63 554,30
- IKT technika z projektu DigiEdu	42 109,04	-
- potraviny	72 173,70	70 314,56
- potraviny - PČ	4 735,37	6 920,37
- materiál - PČ	858,77	1 857,27
502 - Spotreba energie z toho:	48 955,98	53 275,62
- elektrická energia	16 335,97	16 655,33
- elektrická energia PČ	420,00	440,00
- voda	1 240,51	992,94
- plyn	30 959,50	35 187,35
b) služby		
511 - Opravy a udržiavanie z toho:	14 280,60	33 732,98
- údržba budov, priestorov	10 514,01	31 090,78
- údržba prevádzkových strojov a zariadení	1 867,14	1 007,20
- údržba budov, priestorov - PČ	1 899,45	1 635,00
512 – Cestovné	577,45	574,45
513 - Náklady na reprezentáciu	374,45	300,40
518 - Ostatné služby z toho:	27 180,21	25 198,38
- školenia, kurzy, semináre, aktualizácie a inovačné vzdelávanie pg zamestnancov	1 536,76	4 092,47
- poštové služby	172,40	155,00
- komunikačná infraštruktúra	455,43	382,54
- telekomunikačné služby	1 621,34	1 542,68
- prístupy do databáz a edukačné software	2 483,64	1 486,95
- aktualizácie update software	1 319,91	1 637,84
- stavebné práce - služby	-	-
- všeobecné služby	6 320,28	7 393,14
- ubytovanie a strava - škola v prírode	2 000,00	2 200,00
- ski pasy, doprav a a strava - lyžiarsky kurz	5 958,00	2 905,00
- Ostatné (prenájom, exkurzie,, kultúrne podujatia, športové súťaže)	5 312,45	3 402,76
- Ostatné služby - PČ	-	-

Základná škola s materskou školou Jozefa Ligoša Chlebnice 134
Poznámky individuálnej účtovnej závierky zostavenej k 31.12. 2025

c) osobné náklady		
521 – Mzdové náklady	800 024,04	721 734,20
- základná škola	520 495,36	493 057,62
- materská škola	151 108,22	115 510,04
- školská jedáleň	66 843,10	60 195,32
- školský klub	44 962,21	34 821,99
- OON - dohody	11 393,25	11 486,32
- podnikateľská činnosť	5 221,90	6 662,91
524 – Záonné sociálne náklady	290 695,08	258 611,57
- základná škola	193 495,53	180 148,44
- materská škola	55 009,27	41 713,33
- školská jedáleň	24 209,03	21 974,03
- školský klub	16 380,81	12 701,87
- podnikateľská činnosť	1 600,44	2 073,90
525 - Ostatné sociálne náklady	11 219,07	9 333,91
527 - Záonné sociálne náklady	49 067,88	35 525,14
551 – Odpisy DNM a DHM z toho:	23 434,35	23 474,16
- odpisy DNM a DHM	12 181,71	12 221,52
- odpisy obnova šk.centra 2010	11 252,64	11 252,64
e) finančné náklady		
538 - Ostatné dane a poplatky	726,00	299,13
562 - úroky	-	-
568 - Ostatné finančné náklady z toho:	1 176,38	1 159,17
- poisťné	-	-
- poplatky za vedenie účtov	1 069,88	1 039,17
- poplatky PČ	106,50	120,00
f) náklady na transfery a náklady z odvodov príjmov		
588 – Náklady z odvodu príjmov z toho:	72 976,26	70 879,61
- predpis odvodu príjmov RO	72 976,26	70 879,61
589 – Náklady z budúceho odvodu príjmov z toho:	-	-
- predpis budúceho odvodu príjmov RO	-	-

Základná škola s materskou školou Jozefa Ligoša Chlebnice 134
Poznámky individuálnej účtovnej závierky zostavenej k 31.12. 2025

g) ostatné náklady		
545 - Ostatné pokuty,penále, vratky, úroky z omeškania	-	-
548 - Ostatné náklady na prevádzkovú činnosť z toho:	2 624,68	2 690,24
- úrazové poistenie žiakov	1 038,04	1 038,04
- poistenie - zlepšenie kľúčových kompetencií	-	812,79
- poistenie - IKT vybavenia z DigiEDU	254,75	-
- poistenie - cestovné poistenie žiakov	49,69	64,41
- príspevok ÚPSVaR na dietne stravovanie žiakov	1 249,00	758,20
- príspevok ÚPSVaR na školské potreby žiakov z rodín v hmotnej núdzi	33,20	16,60
- zaokrúhlenie dokladov	-	0,20
h) dane z príjmov		
591 - Splatná daň z príjmov (PČ)	47,42	149,52
Náklady celkom	1 504 857,27	1 379 584,98

Celkové náklady školy k 31.12.2025 predstavovali **1 504 857,27 €** v porovnaní s rokom 2024, keď dosiahli výšku 1 379 584,98 €, ide o **zvýšenie o 125 272,29 €**.

Najvýznamnejšiu časť nákladov tvoria osobné náklady, ktoré zahŕňajú mzdové náklady a zákonné sociálne odvody. Ich medziročný nárast súvisí najmä s úpravou miezd zamestnancov a vyplatením odstupného v priebehu roka.

V oblasti spotrebovaných nákupov došlo k zvýšeniu nákladov najmä v dôsledku zaúčtovania bezodplatného obstarania IKT techniky v rámci projektu DigiEdu 42 109,04 € a mierneho zvýšenia nákladov na potraviny.

Náklady na energie medziročne mierne poklesli, najmä v dôsledku nižších výdavkov na plyn.

Najvýznamnejšou položkou pri údržbe budov bola výmena žalúzií vo výške 8 942,97 €. Táto výmena súvisela s výmenou okien na budove základnej školy, ktorú realizovala obec. Na túto investíciu obec získala dotáciu, pričom v nadväznosti na výmenu okien bolo potrebné zabezpečiť aj výmenu žalúzií.

Náklady na služby sa v porovnaní s predchádzajúcim rokom znížili, čo bolo spôsobené predovšetkým nižšími výdavkami na opravy a údržbu budov a priestorov. V rámci ostatných služieb sa náklady menili najmä v súvislosti s realizáciou školských aktivít, vzdelávaním zamestnancov a organizovaním školských podujatí.

Príspevok na výchovno-vzdelávací proces MŠ pre predškolákov bol viazaný predovšetkým na aktivity a školské kultúrne a športové podujatia, čo sa premietlo do zvýšenia nákladov v tejto oblasti.

Odpisy dlhodobého majetku zostali na približne rovnakej úrovni ako v predchádzajúcom roku.

Finančné náklady zaznamenali mierny nárast najmä z dôvodu vyšších daní a poplatkov.

Náklady z odvodu príjmov sa medziročne mierne zvýšili v súvislosti s výškou dosiahnutých príjmov organizácie.

Celkový vývoj nákladov v roku 2025 bol ovplyvnený predovšetkým rastom osobných nákladov a zaúčtovaním bezodplatného prevodu IKT vybavenia v rámci projektu DigiEdu, pričom ostatné nákladové položky sa pohybovali približne na úrovni predchádzajúceho roka alebo zaznamenali len mierne zmeny.

3. Náklady voči audítorovi alebo audítorskej spoločnosti - nemá

Základná škola s materskou školou Jozefa Ligoša Chlebnice 134
Poznámky individuálnej účtovnej závierky zostavenej k 31.12. 2025

Čl. VI

Informácie o údajoch na podsúvahových účtoch

1. Majetok a záväzky zabezpečené derivátmi - nemá

Opis významných položiek majetku a záväzkov	Hodnota majetku	Forma zabezpečenia

2. Ďalšie informácie

Významné položky	Hodnota	Účet
Drobný hmotný majetok	362 398,44	771

V roku 2025 navýšenie DHM z dôvodu bezodplatného obstarania IKT techniky v rámci projektu DigiEdu 42 109,04 €

Čl. VII

Informácie o iných aktívach a iných pasívach

1. Iné aktíva a iné pasíva

- a) **opis a hodnota iných aktív**, ktorými sa rozumie možný majetok, ktorý vznikol v dôsledku minulých udalostí a ktorého existencia alebo vlastníctvo závisí od toho, či nastane alebo nenastane jedna alebo viac neistých udalostí v budúcnosti, ktorých vznik nezávisí od účtovnej jednotky - tabuľka č.10. - **nemá**
- b) **opis a hodnota iných pasív**, vyplývajúcich zo súdnych rozhodnutí, z poskytnutých záruk, zo všeobecne záväzných právnych predpisov, z ručenia podľa jednotlivých druhov ručenia, takýmito inými pasívami sú:
- možná povinnosť**, ktorá vznikla ako dôsledok minulej udalosti a ktorej existencia závisí od toho, či nastane alebo nenastane jedna alebo viac neistých udalostí v budúcnosti, ktorých vznik nezávisí od účtovnej jednotky, alebo
 - povinnosť**, ktorá vznikla ako dôsledok minulej udalosti, ale ktorá sa nevykazuje v súvahe, pretože nie je pravdepodobné, že na splnenie tejto povinnosti bude potrebný úbytok ekonomických úžitkov, alebo výška tejto povinnosti sa nedá spoľahlivo oceniť

Textová časť k tabuľke č.10 - **nemá**

- c) zoznam **nehnutelných kultúrnych pamiatok** v správe alebo vo vlastníctve účtovnej jednotky - tabuľka č.11

Textová časť k tabuľke č.11 - **nemá**

- d) informácia, či sú **iné aktíva a iné pasíva vykázané** voči účtovnej jednotke súhrnného celku

Informácia	Vykázané voči ÚJ súhrnného celku Áno/Nie	Hodnota celkom
Iné aktíva	NIE	
Iné pasíva	NIE	

2. Ostatné finančné povinnosti - tabuľka č.10 - nemá

Významné položky ostatných finančných povinností, ktoré sa nevykazujú v účtovných výkazoch.

Základná škola s materskou školou Jozefa Ligoša Chlebnice 134
Poznámky individuálnej účtovnej závierky zostavenej k 31.12. 2025

Čl. VIII

**Informácie o spriaznených osobách a o ekonomických vzťahoch
účtovnej jednotky a spriaznených osôb**

1. Informácie o spriaznených osobách a o ekonomických vzťahoch účtovnej jednotky a spriaznených osôb

a) zoznam obchodov, ktoré sa uskutočnili medzi účtovnou jednotkou a spriaznenými osobami - **nemá**

Spriaznená osoba	Druh obchodu/ druh transakcie	<i>Hodnotové vyjadrenie obchodu/transakcie alebo percentuálne vyjadrenie obchodu/transakcie k celkovému objemu obchodov/transakcií realizovaných ÚJ</i>	<i>Informácia o neukončených obchodoch/transakciách v hodnotovom vyjadrení obchodu/transakcie alebo percentuálnom vyjadrení obchodu/transakcie k celkovému objemu obchodov/transakcií realizovaných ÚJ</i>	<i>Informácia o cenách/hodnotách realizovaných obchodov/transakcií medzi účtovnou jednotkou a spriaznenými osobami</i>
	Kúpa			
	Predaj			
	Poskytnutie služby			
	Obchodné zastúpenie			
	Licencie			
	Transfery			
	Know-how			
	Úver, pôžička			
	Výpomoc			
	Záruka			
	Iné obchody			

b) informácie o obchodoch podľa písmena a), ktoré sú rovnakého druhu a uvádzajú sa kumulovane - **nemá**

c) opis a hodnota podmienených záväzkov voči spriazneným osobám - **nemá**

Spriaznená osoba	Podmienené záväzky	Hodnota podmienených záväzkov

Čl. IX

Informácie o rozpočte a hodnotenie plnenia rozpočtu

Informácie o rozpočte a hodnotenie plnenia rozpočtu - tabuľka č.12-14

Textová časť k tabuľke č.12-14:

Rozpočet rozpočtovej organizácie bol schválený obecným zastupiteľstvom dňa 11.12.2024 uznesením č. 18 - 9

Zmeny rozpočtu:

- prvá zmena schválená dňa 28.02.2025 uznesením č. 21 - 4
- druhá zmena schválená dňa 16.05.2025 uznesením č. 23 - 10
- tretia zmena schválená dňa 21.08.2025 uznesením č. 25 - 13
- štvrtá zmena schválená dňa 19.11.2025 uznesením č. 28 - 3
- piata zmena schválená dňa 29.12.2025 uznesením č. 30 - 7

Výška dlhu školy podľa § 17 ods. 7 zákona č.583/2004 Z.z. o rozpočtových pravidlách územnej samosprávy a o zmene a doplnení niektorých zákonov v z.n.p. za bežné účtovné obdobie a bezprostredne predchádzajúce účtovné obdobie.

škola nemá dlh v bežnom účtovnom období a nemala dlh ani v bezprostredne predchádzajúcom období.

Čl. X

**Informácie o skutočnostiach, ktoré nastali po dni, ku ktorému sa zostavuje účtovná závierka
do dňa zostavenia účtovnej závierky**

Po 31. decembri 2025 nenastali také udalosti, ktoré by si vyžadovali zverejnenie alebo vykázanie v účtovnej závierke za rok 2025.

V Chlebniciach 20.01.2026

Vypracovala: Mgr. Mária Stašová