

**Čl. I****Všeobecné informácie**

(1) Meno a priezvisko fyzickej osoby alebo názov právnickej osoby, ktorá je zakladateľom alebo zriaďovateľom účtovnej jednotky, dátum založenia alebo zriadenia účtovnej jednotky.

Názov účtovnej jednotky: Ľubovnianska nemocnica, n.o.

Dátum založenia: 04.08.2005, registračné číslo: OVVS-119/2005-NO

Zakladateľmi Ľubovnianskej nemocnice, n.o. sú:

- Prešovský samosprávny kraj, Námestie mieru 2, 080 01 Prešov
- Mesto Stará Ľubovňa, Obchodná 1, 064 01 Stará Ľubovňa

(2) Informácie o členoch štatutárnych orgánov, dozorných orgánov a iných orgánov účtovnej jednotky; uvádzajú sa mená a priezviská členov štatutárnych orgánov, dozorných orgánov a iných orgánov účtovnej jednotky.

Zloženie Správnej rady:

Zástupcovia PSK:

MUDr. František Orlovský - predseda

MUDr. Štefan Harčarufka - člen

MUDr. Pavol Slovák - člen

Zástupca Mesta Stará Ľubovňa: PhDr. Ľuboš Tomko - člen

Zástupca ĽN, n.o.: Doc. MUDr. František Valašek, CSc. - člen

Zloženie Dozornej rady:

Zástupcovia PSK:

Ing. Pavol Gurega - predseda

Ing. Martin Karaš - člen

Zástupca Mesta Stará Ľubovňa: PhDr. Dalibor Mikulík - člen

Štatutárny orgán: MUDr. Peter Bizovský, MPH

(3) Opis činnosti, na účel ktorej bola účtovná jednotka zriadená a opis druhu podnikateľskej činnosti, ak ju účtovná jednotka vykonáva.

Všeobecná nemocnica: poskytovanie ambulantnej, ústavnej zdravotnej starostlivosti a lekárskej starostlivosti v rozsahu:

- všeobecná ambulantná starostlivosť
- špecializovaná ambulantná starostlivosť
- samostatné zariadenia spoločných vyšetrovacích a liečebných zložiek
- ústavná zdravotná starostlivosť

Vedľajšia (podnikateľská):

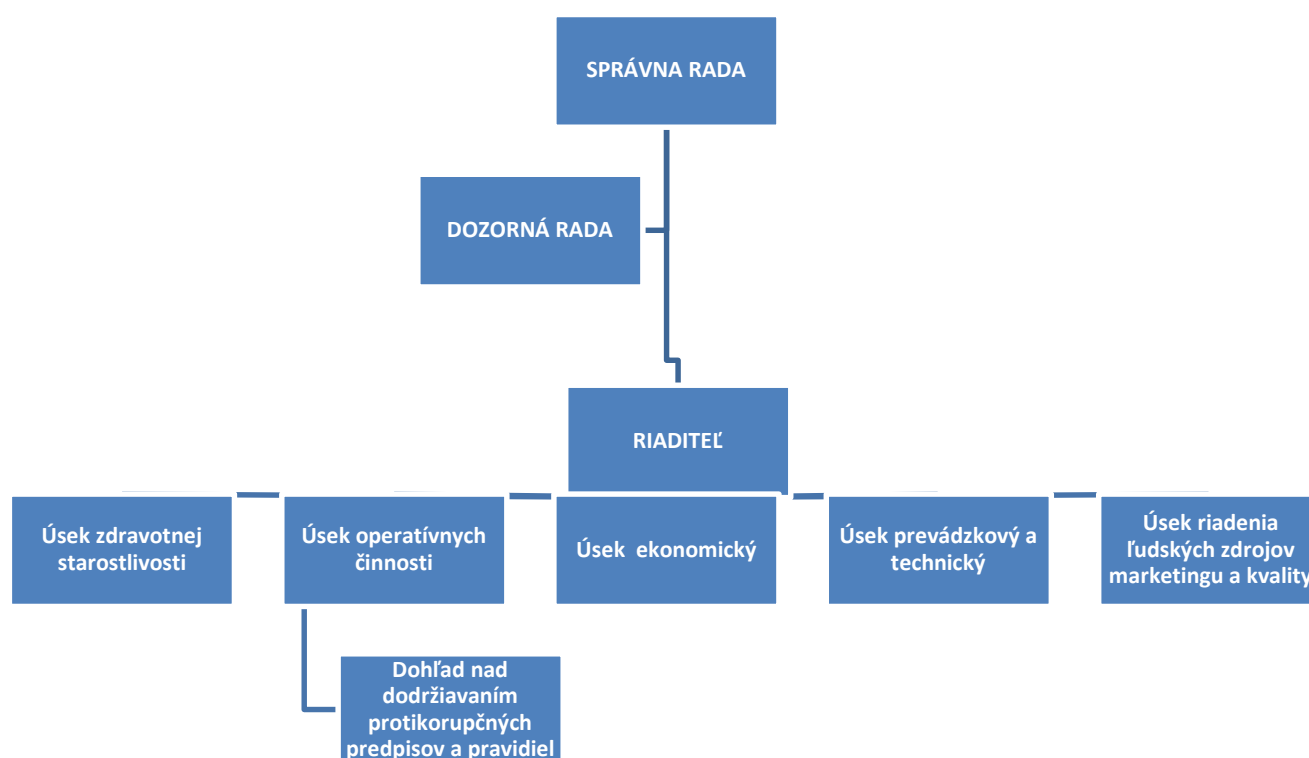
- prenájom nebytových priestorov
- stravovanie cudzích stravníkov
- prevádzkovanie odstavných plôch pre motorové vozidlá
- prevádzkovanie práčovne pre cudzích

(4) Priemerný prepočítaný počet zamestnancov, a z toho počet vedúcich zamestnancov účtovnej jednotky za účtovné obdobie, za ktoré sa zostavuje účtovná závierka (ďalej len „bežné účtovné obdobie“). Počet dobrovoľníkov vyslaných

účtovnou jednotkou a počet dobrovoľníkov, ktorí vykonávali dobrovoľnícku činnosť pre účtovnú jednotku počas bežného účtovného obdobia.

	Bežné účtovné obdobia	Počet hodín vykonávania dobrovoľníckej činnosti
Priemerný prepočítaný počet zamestnancov	531,85	-
z toho počet vedúcich zamestnancov	33	-
Počet dobrovoľníkov vyslaných účtovnou jednotkou	-	-
Počet dobrovoľníkov, ktorí vykonávali dobrovoľnícku činnosť pre účtovnú jednotku počas účtovného obdobia	-	-

(5) Organizačná štruktúra účtovnej jednotky



(6) Informácia o organizáciách v zriaďovateľskej pôsobnosti účtovnej jednotky: nerelevantné

## ČI. II

### Informácie o účtovných zásadách a účtovných metódach

(1) Informácia, či je účtovná závierka zostavená za splnenia predpokladu, že účtovná jednotka bude nepretržite pokračovať vo svojej činnosti: áno

(2) Zmeny účtovných zásad a zmeny účtovných metód s uvedením dôvodu týchto zmien a vyčíslením ich vplyvu na finančnú hodnotu majetku, záväzkov, základného imania a výsledku hospodárenia účtovnej jednotky.

(3) Spôsoby ocenenia jednotlivých položiek majetku a záväzkov.

a) dlhodobý nehmotný majetok obstaraný kúpou: obstarávacou cenou

b) dlhodobý nehmotný majetok obstaraný vlastnou činnosťou: ocenenie vlastnými nákladmi

- c) dlhodobý nehmotný majetok obstaraný iným spôsobom: obstarávacou cenou
- d) dlhodobý hmotný majetok obstaraný kúpou: obstarávacou cenou
- e) dlhodobý hmotný majetok obstaraný vlastnou činnosťou: obstarávacou cenou
- f) dlhodobý hmotný majetok obstaraný iným spôsobom: ocenenie vlastnými nákladmi, reprodukčnou cenou
- g) dlhodobý finančný majetok: obstarávacou cenou
- h) zásoby obstarané kúpou: obstarávacou cenou
- i) zásoby vytvorené vlastnou činnosťou: ocenenie vlastnými nákladmi
- j) zásoby obstarané iným spôsobom: ocenenie vlastnými nákladmi
- k) pohľadávky: menovitou hodnotou
- l) krátkodobý finančný majetok: obstarávacou cenou
- m) časové rozlíšenie na strane aktív: očakávanou menovitou hodnotou
- n) záväzky vrátane rezerv, dlhopisov, pôžičiek a úverov: menovitou hodnotou
- o) časové rozlíšenie na strane pasív: očakávanou menovitou hodnotou
- p) deriváty: menovitou hodnotou
- r) majetok a záväzky zabezpečené derivátmi: menovitou hodnotou

(4) Spôsob zostavenia odpisového plánu pre jednotlivé druhy dlhodobého hmotného majetku a dlhodobého nehmotného majetku, pričom sa uvádza doba odpisovania, použité sadzby odpisov a odpisové metódy pri určení odpisov.

Druh dlhodobého majetku	Doba odpisovania	Sadzba odpisov	Odpisová metóda
Dlhodobý hmotný majetok	4 roky	1/4	Rovnomerná
Dlhodobý hmotný majetok	6 rokov	1/6	Rovnomerná
Dlhodobý hmotný majetok	8 rokov	1/8	Rovnomerná
Dlhodobý hmotný majetok	12 rokov	1/12	Rovnomerná
Dlhodobý hmotný majetok	20 rokov	1/20	Rovnomerná
Dlhodobý hmotný majetok	40 rokov	1/40	Rovnomerná
Dlhodobý nehmotný majetok	4 roky	1/4	Rovnomerná

(5) Zásady pre zohľadnenie zníženia hodnoty majetku. Uvádza sa, či účtovná jednotka uplatňuje opravné položky a rezervy.

Bola vytvorená rezerva na prebiehajúci súdny spor, nakoľko existuje vysoká miesta istoty, že v budúcnosti si tento súdny spor bude vyžadovať vynaloženie výdavku v budúcom účtovnom období.

Opravné položky – neuplatňujeme

(6) Informácie o účtovaní opráv významných chýb minulých účtovných období v bežnom účtovnom období s uvedením vplyvu na výsledok hospodárenia minulých rokov; súčasne sa môže uviesť aj informácia o účtovaní opráv nevýznamných chýb minulých účtovných období v bežnom účtovnom období s uvedením vplyvu na výsledok hospodárenia bežného účtovného obdobia: nerelevantné

### ČI. III

#### Informácie, ktoré dopĺňajú a vysvetľujú údaje v súvahe

(1) Významné sumy prírastkov a úbytkov dlhodobého nehmotného majetku a dlhodobého hmotného majetku – Tabuľka č. 1, Tabuľka č. 2

(2) Prehľad dlhodobého majetku, na ktorý je zriadené záložné právo a prehľad dlhodobého majetku, pri ktorom má účtovná jednotka obmedzené právo s ním nakladať.

(3) Údaje o štruktúre dlhodobého finančného majetku za bežné účtovné obdobie a jeho umiestnenie v členení podľa položiek súvahy v riadkoch 022 a 023: nerelevantné

Názov účtovnej jednotky	Podiel na základnom imaní (v %)	Podiel účtovnej jednotky na hlasovacích právach (v %)
-		
-		

(4) Údaje o štruktúre dlhodobého finančného majetku a krátkodobého finančného majetku v členení podľa položiek súvahy v riadkoch 024, 026 a 055: nerelevantné

Opis druhu finančného majetku	Stav na konci predchádzajúceho obdobia	bezprostredne účtovného	Stav na konci bežného účtovného obdobia
-			
-			

(5) Údaje o štruktúre dlhodobých pôžičiek: nerelevantné

Poskytnuté dlhodobé pôžičky	Stav na konci predchádzajúceho obdobia	bezprostredne účtovného	Stav na konci bežného účtovného obdobia
-			
-			

(6) Prehľad o vývoji významných súm opravných položiek podľa jednotlivých druhov majetku: nerelevantné

Druh majetku, ku ktorému sa tvorí opravná položka	Stav opravnej položky na konci predchádzajúceho účtovného obdobia	Tvorba opravnej položky (zvýšenie)	Zúčtovanie opravnej položky (použitie, zrušenie)	Stav opravnej položky na konci bežného účtovného obdobia
-				
-				
-				

(7) Opis významných súm pohľadávok v nadväznosti na položky súvahy, v členení na pohľadávky za hlavnú nezdaňovanú činnosť a zdaňovanú činnosť za bežné účtovné obdobie.

Druh a opis významných položiek pohľadávok	Hlavná nezdaňovaná činnosť	Zdaňovaná činnosť
Pohľadávky voči zdravotným poisťovniam	5 118 787,34	0
Pohľadávky za krv	57 989,00	0
Ostatné pohľadávky - UPSVaR	49 627,39	0
Ostatné pohľadávky - SZU-rezidentský program	85 915,48	0

(8) Prehľad pohľadávok do uplynutia lehoty splatnosti a po uplynutí lehoty splatnosti.

Pohľadávky	Stav na konci bezprostredne predchádzajúceho účtovného obdobia	Stav na konci bežného účtovného obdobia
- do uplynutia lehoty splatnosti	3 866 868,23	5 264 285,52
- po uplynutí lehoty splatnosti	26 138,24	66 611,48
<b>Spolu</b>	<b>3 893 006,47</b>	<b>5 330 897,00</b>

(9) Prehľad o významných položkách časového rozlíšenia nákladov budúcich období a príjmov budúcich období.

**Náklady budúcich období predstavujú k 31.12.2025 čiastku 30 470,63 €**

Poistenie – majetku, zodpovednosti za škodu, profesná zodpovednosť, poistenie priemyselných rizík, havarijné poistenie automobilov	16 892,12
Predplatné časopisov, poštový priečinok	1 745,13
Hostingové služby, domény, ESET	5 057,78
Servis a údržba zdravotníckej techniky	6 775,60
<b>Spolu</b>	<b>30 470,63</b>

**Príjmy budúcich období**

<b>Spolu</b>	-
--------------	---

(10) Opis a výška zmien vlastného imania v priebehu bežného účtovného obdobia podľa položiek súvahy.

	Stav na začiatku bežného účtovného obdobia	Prírastky (+)	Úbytky (-)	Presuny (+, -)	Stav na konci bežného účtovného obdobia
<b>Vlastné imanie</b>					
Základné imanie	5 955 606,95				5 955 606,95
z toho:					
- nadačné imanie v nadácii					
- vklady zakladateľov	58 637,06				58 637,06
- prioritný majetok					
- fondy tvorené podľa osobitných predpisov	5 896 969,89				5 896 969,89
Fond reprodukcie					
Oceňovacie rozdiely z precenenia kapitálových účastín					
<b>Fondy tvorené zo zisku</b>					
Rezervný fond					
Fondy tvorené zo zisku	1 051 041,09	745 728,83	83 504,05		1 1713 265,87
Ostatné fondy					

<b>Výsledok hospodárenia</b>					
Nevysporiadaný výsledok hospodárenia minulých rokov					
Výsledok hospodárenia účtovného obdobia	745 728,83	0,00	745 728,83	0,00	0,00
Spolu	745 728,83	0,00	745 728,83	0,00	0,00

(11) Opis a vyčíslenie jednotlivých druhov fondov tvorených podľa osobitných predpisov: nerelevantné

<b>Opis fondov tvorených podľa osobitných predpisov</b>	<b>Stav na konci bezprostredne predchádzajúceho účtovného obdobia</b>	<b>Prírastky</b>	<b>Úbytky</b>	<b>Stav na konci bežného účtovného obdobia</b>

(12) Informácia o rozdelení účtovného zisku alebo o vysporiadaní účtovnej straty za bezprostredne predchádzajúce účtovné obdobie.

<b>Názov položky</b>	<b>Bezprostredne predchádzajúce účtovné obdobie</b>	<b>Bežné účtovné obdobie</b>
<b>Účtovný zisk</b>	745 728,83	272 909,84
<b>Rozdelenie účtovného zisku</b>		
Prídel do základného imania		
Prídel do fondov tvorených podľa osobitných predpisov		
Prídel do fondu reprodukcie		
Prídel do rezervného fondu		
Prídel do fondov tvorených zo zisku		
Prídel do ostatných fondov	745 728,83	272 909,84
Úhrada straty minulých období		
Prevod do sociálneho fondu		
Prevod do nevysporiadaného výsledku hospodárenia minulých rokov		
Iné		
<b>Účtovná strata</b>		
<b>Vysporiadanie účtovnej straty</b>		
Zo základného imania		
Z rezervného fondu		
Z fondov tvorených zo zisku		
Z ostatných fondov		
Z nerozdeleného zisku minulých rokov		
Prevod do nevysporiadaného výsledku hospodárenia minulých rokov		
Iné		

(13) Údaje o jednotlivých druhoch rezerv v členení na stav rezerv na konci bezprostredne predchádzajúceho účtovného obdobia a stav rezerv na konci bežného účtovného obdobia, ich tvorbu, použitie alebo zrušenie v priebehu bežného účtovného obdobia.

Druh rezervy	Stav na konci bezprostredne predchádzajúceho účtovného obdobia	Tvorba rezerv	Použitie rezerv	Zrušenie rezerv	Stav na konci bežného účtovného obdobia
<b>Zákonné rezervy spolu</b>	618 577,59	676 024,83	618 577,59		676 024,83
<b>Ostatné rezervy spolu</b>	42 500,00	-	39 500,00		3 000,00
<b>Rezervy spolu</b>	661 077,59	661 077,59	668 763,60		679 024,83

(14) Údaje o významných sumách záväzkov v nadväznosti na položky súvahy, v členení na záväzky za hlavnú nezdaňovanú činnosť a zdaňovanú činnosť.

Druh a opis významných položiek záväzkov	Hlavná nezdaňovaná činnosť	Zdaňovaná činnosť
Nákup liekov a ŠZM	583 109,92	
Potraviny	17 737,24	
Služby_údržba a servis zdravotníckej techniky	54 393,01	
Energia a plyn	23 731,70	
Medicinálne plyny	9 617,41	
Údržba a servis informačných technológií	10 113,54	
Investiční dodávatelia prístrojovej techniky	52 432,00	
Záväzky voči iným zdravotníckym zariadeniam	21 542,00	
Exekučný príkaz č. 194Ex 35/2003	20 056,00	
Národná transfúzna stanica	5 718,42	

(15) Prehľad záväzkov do uplynutia lehoty splatnosti a po uplynutí lehoty splatnosti.

Záväzky	Stav na konci bezprostredne predchádzajúceho účtovného obdobia	Stav na konci bežného účtovného obdobia
- do uplynutia lehoty splatnosti	3 450 629,96	3 555 572,07
- po uplynutí lehoty splatnosti	0,00	0,00
<b>Spolu</b>	3 450 629,96	3 555 572,07

(16) Prehľad o začiatocnom stave, tvorbe, čerpaní a konečnom zostatku sociálneho fondu v priebehu bežného účtovného obdobia.

Sociálny fond	Suma
Stav k prvému dňu bežného účtovného obdobia	41 310, 04
Tvorba na ťarchu nákladov	138 666,87
Tvorba zo zisku	-
Čerpanie	137 973,56

<b>Stav k poslednému dňu bežného účtovného obdobia</b>	42 003,35
--	-----------

(17) Prehľad o bankových úveroch, pôžičkách a návratných finančných výpomociach s uvedením meny.

Druh cudzieho zdroja	Mena	Výška úroku v %	Splatnosť	Forma zabezpečenia	Suma istiny na konci bežného účtovného obdobia
Krátkodobý bankový úver	EUR	od 01.01.2025 3,936 % 0,95 % p.a. + EURIBOR 2,986 %)	20.06.2025	Záložné právo na zmluvne zabezpečené pohľadávky – pohľadávky poisťovní a iné práva na peňažné plnenie Záložcu (suma pohľadávok poisťovní k 31.12.2022 = 3 218 745,29 Eur)	0,00
Pôžička					
Návratná finančná výpomoc					
Dlhodobý bankový úver					
<b>Spolu</b>					<b>0,00</b>

(18) Prehľad o významných položkách časového rozlíšenia výdavkov budúcich období: nerelevantné

Výdavky budúcich období	-
-------------------------	---

(19) Prehľad výnosov budúcich období v členení podľa jednotlivých druhov a v členení na dlhodobé výnosy budúcich období a krátkodobé výnosy budúcich období.

Položky výnosov budúcich období - dlhodobé z dôvodu	Stav na konci bezprostredne predchádzajúceho účtovného obdobia	Stav na konci bežného účtovného obdobia
bezodplatne nadobudnutého dlhodobého majetku	57 525	29 496
dlhodobého majetku obstaraného z verejných zdrojov	4 554 628	4 343 415
dlhodobého majetku obstaraného z finančného daru	30 803	30 520
dlhodobého majetku obstaraného z podielu zaplatenej dane	14 262	15 057
dlhodobého majetku obstaraného zo sponzorského		
nepoužitého sponzorského		
Iné nadobudnuté z fondov zo zisku	1 937 277	1 778 015
<b>Spolu</b>	<b>6 594 495</b>	<b>6 196 503</b>

Položky výnosov budúcich období - krátkodobé z dôvodu	Stav na konci bezprostredne predchádzajúceho účtovného obdobia	Stav na konci bežného účtovného obdobia
---	--	---

	obdobia	
<b>Spolu</b>	0	0

(20) Údaje o druhoch majetku a záväzkoch z lízingových zmlúv.

Druh majetku	Hodnota záväzku	
	Stav na konci bezprostredne predchádzajúceho účtovného obdobia	Stav na konci bežného účtovného obdobia
Osobný automobil	27 232,22	13 359,43
<b>Spolu</b>	27 232,22	13 359,43

#### ČI. IV

##### Informácie, ktoré dopĺňajú a vysvetľujú údaje vo výkaze ziskov a strát

(1) Prehľad tržieb za vlastné výkony a tovar s uvedením ich opisu a vyčíslením hodnoty tržieb podľa jednotlivých hlavných druhov výrobkov, služieb hlavnej nezdaňovanej činnosti a zdaňovanej činnosti účtovnej jednotky za bežné účtovné obdobie.

Druh a opis tržieb	Hlavná nezdaňovaná činnosť	Zdaňovaná činnosť
Tržby za zdrav. výkony od ZP	28 197 355,23	
Tržby za výkony od pacientov	336 922,39	
Tržby z predaja krvi	60 843,80	
Tržby z predaja služieb	148 748,88	107 817,55

(2) Opis a vyčíslenie hodnoty významných súm v nadväznosti na položky výkazu ziskov a strát v členení na nepeňažné dary, osobitné výnosy, zákonné poplatky a iné ostatné výnosy za bezprostredne predchádzajúce účtovné obdobie a za bežné účtovné obdobie.

Druh a opis významných súm výnosov	Stav na konci bezprostredne predchádzajúceho účtovného obdobia	Stav na konci bežného účtovného obdobia
Prijaté dary / covid, vakciny/	32 463,81	29 589,99
Ostatné výnosy / UPSVaR, rezidenčný program /	392 670,14	444 220,74
Výnosy z nájmu_VČ	39 160,96	36 477,12

(3) Prehľad významných súm dotácií zo štátneho rozpočtu, štátnych fondov, z prostriedkov Európskej únie, dotácií z rozpočtu obce a z rozpočtu vyššieho územného celku, ktoré účtovná jednotka prijala v bezprostredne predchádzajúcom účtovnom období a v bežnom účtovnom období.

Druh a opis významných súm dotácií a grantov	Stav na konci bezprostredne predchádzajúceho účtovného obdobia	Stav na konci bežného účtovného obdobia
Dotácia hospodárska mobilizácia druhá vlna koronavírusu (refundácia vynaložených nákladov na plnenie opatrení hospodárskej mobilizácie podľa príkazu Ministra zdravotníctva – bežné a kapitálové výdavky)	19 709,03	19 709,07

(Účtovanie pomernej časti dotácie do výnosov bežného obdobia – hospodárska mobilizácia 2. vlna)		
Dotácia na kapitálové výdavky EÚ – ERDF (Účtovanie pomernej časti dotácie do výnosov bežného obdobia prislúchajúcej k odpisom - projekt "Moderná nemocnica" zdroj EÚ 80,75 %, zdroj ŠR 14,25%)	25 090,21	25 090,21
Dotácia na kapitálové výdavky ŠR 10 %, EÚ 85 % (Účtovanie pomernej časti dotácie do výnosov bežného obdobia prislúchajúcej k odpisom projektu Dobudovanie kapacít a modernizácia infraštruktúr nemocnice)	101 923,30	101 923,25
Dotácia na kapitálové výdavky ŠR 10 %, EÚ 85 % (Účtovanie pomernej časti dotácie do výnosov bežného obdobia prislúchajúcej k odpisom projektu Zníženie dopadu pandémie COVID 19 a podpora opatrení na skrátenie času akcie pri enormnom náraste ochorení v zariadení UZS v postavení subjektov hospodárske mobilizácie)	44 589,96	40 554,22
Dotácia projekt kybernetická bezpečnosť zdroj ŠR, ŠR pro rata, EÚ – bežné výdavky, zdroj ŠR pro rata (Účtovanie pomernej časti dotácie do výnosov bežného obdobia prislúchajúcej k odpisom)	23 290,73	23 290,74

(4) Opis a vyčíslenie hodnoty významných položiek príjmov z reklám, ktoré sú určené na charitatívne účely, a charitatívnej lotérie prijatých v bezprostredne predchádzajúcom účtovnom období a v bežnom účtovnom období: nerelevantné

Druh a opis významných položiek charitatívnej reklamy a charitatívnej lotérie	Stav na konci bezprostredne predchádzajúceho účtovného obdobia	Stav na konci bežného účtovného obdobia
-		

(5) Opis a vyčíslenie hodnoty významných súm v nadväznosti na položky výkazu ziskov a strát v členení na nepeňažné dary, náklady na ostatné služby, osobitné náklady a iné ostatné náklady poskytnuté v bežnom účtovnom období.

Druh a opis významných položiek nákladov	Stav na konci bezprostredne predchádzajúceho účtovného obdobia	Stav na konci bežného účtovného obdobia
Platby APS	266 997,00	281 621
Odpady	55 754	64 752
Nájomné za zdravotnícke prístroje	28 172	32 445
Vzdelávanie	39 819	37 207
IT + Telekomunikácie	17 446	16 614
Licencie a licenčné poplatky	121 317	135 736
Poštovné	13 720	7282
Poistné	27 050	28 584
Členské príspevky	2 274	2 290
Finančné náklady	6 053	9 010
Odmeny darcom krvi	13 395	14 592

Neuplatnené DPH	110 017	115 282
-----------------	---------	---------

(6) Prehľad o účele a výške použitia zostatku prijatého podielu zaplatenej dane v minulých účtovných obdobiach a prijatého podielu zaplatenej dane v bežnom účtovnom období.

Účel použitia prijatého podielu zaplatenej dane	Použitá suma zostatku z predchádzajúceho účtovného obdobia	Použitá suma z bežného účtovného obdobia
EMS kreslo	0,00	5 500,00
Hygienické sprchovacie lôžko	0,00	560,92
<b>Zostatok podielu zaplatenej dane</b>		<b>0,00</b>

#### ČI. V

##### Opis údajov na podsúvahových účtoch

Významné položky zásob prijatých na komisionálny predaj, prenajatého majetku, majetku prijatého do úschovy, odpísané pohľadávky a prípadné ďalšie položky.

Podsúvahové účty	Stav na konci bežného účtovného obdobia
Prenajatý majetok – majetok VUC	6 134 239
Prenajatý majetok (zdravotechnika)	100 362
Vypožičaný majetok (zdravotechnika)	241 810
Drobný hmotný investičný majetok	1 989 496

#### ČI. VI

##### Ďalšie informácie

(1) Opis a hodnota iných aktív, ktorými sa rozumie majetok, ktorý vznikol v dôsledku minulých udalostí a ktorého existencia alebo vlastníctvo závisí od toho, či nastane alebo nenastane jedna alebo viac neistých udalostí v budúcnosti, ktorých vznik nezávisí od účtovnej jednotky; týmito inými aktívami sú napríklad práva zo servisných zmlúv, poisťných zmlúv, koncesionárskych zmlúv, licenčných zmlúv, práva z investovania prostriedkov získaných oslobodením od dane z príjmov: nerelevantné

(2) Opis a hodnota iných pasív vyplývajúcich zo súdnych rozhodnutí, z poskytnutých záruk, zo všeobecne záväzných právnych predpisov, z ručenia podľa jednotlivých druhov ručenia; takýmito inými pasívami sú:

Dátum podania	Charakter	Predmet sporu	Výška pohľadávky/ záväzku v €	Stav
05/19	Súdne konanie	Náhrada nemajetkovej ujmy - občiansko správny spor v súvislosti s poskytnutím zdravotnej starostlivosti	Záväzok 30 000,00	Prvostupňový súd žalobu zamietol, odporca podal odvolanie. KS vyhovel odvolaniu vec sa vrátila OS na nové konanie, konanie prebieha.
02/24	Súdne konanie	Nemajetková ujma + majetková ujma	Záväzok 76 000 €	Písomné vyjadrenie k žalobe, boli dané otázky re znalca, konanie prebieha
04/25	Súdne konanie/ exekučné konanie	Medico – pripustenie zmeny účastníka konania	Pohľadávka 20 056,03 €	Podaná sťažnosť

09/25	Súdne konanie	Nemajetková ujma + majetková ujma	Závazok 83 193,29 €	Prebieha konanie – žiadosť o znalecký posudok
-------	---------------	-----------------------------------	------------------------	---

a) povinnosť, ktorá vznikla ako dôsledok minulej udalosti a ktorej existencia závisí od toho, či nastane alebo nenastane jedna alebo viac neistých udalostí v budúcnosti, ktorých vznik nezávisí od účtovnej jednotky, alebo

b) povinnosť, ktorá vznikla ako dôsledok minulej udalosti, ale ktorá sa nevykazuje v súvahe, pretože nie je pravdepodobné, že na splnenie tejto povinnosti bude potrebný úbytok ekonomických úžitkov, alebo výška tejto povinnosti sa nedá spoľahlivo oceniť: nerelevantné

K dátumu zostavenia účtovnej závierky organizácia nevytvorila rezervu na prebiehajúce súdne spory, keďže na základe aktuálne dostupných skutočností a stanovísk právnych zástupcov je pravdepodobnosť vzniku záväzku a úhrady súvisiacich nákladov v nasledujúcom účtovnom období nižšia ako pravdepodobnosť, že takáto povinnosť nevznikne.

(3) Opis významných položiek ostatných finančných povinností, ktoré sa nesledujú v účtovníctve a neuvádzajú sa v súvahe; pri každej položke sa uvádza jej opis, výška a údaj, či sa týka spriaznených osôb, a to

a) povinnosť z devízových termínovaných obchodov a iných finančných derivátov: nerelevantné

b) povinnosť z opčných obchodov: nerelevantné

c) zákonná povinnosť alebo zmluvná povinnosť odobrať určité produkty alebo služby, napríklad z dodávateľských zmlúv alebo odberateľských zmlúv.

- Zmluva o dodávke plynu\_Slovenský plynárenský priemysel a.s., doba trvania 12 mesiacov, od 01.07.2024-30.06.2025
- Zmluva o dodávke plynu\_RIGHT POWER, a.s., doba trvania 12 mesiacov, od 01.07.2025-30.06.2026
- Zmluva o združenej dodávke elektriny\_Encare, s.r.o., doba trvania 12 mesiacov, od 01.07.2025-30.06.2026
- Zmluva dodávka vody\_Podtatranská vodárenská prevádzková spoločnosť, a.s., doba trvania neurčitá

d) povinnosť z lízingových zmlúv, nájomných zmlúv, servisných zmlúv, poisťných zmlúv, koncesionárskych zmlúv, licenčných zmlúv a podobných zmlúv,

- Servisná zmluva na magnetickú rezonanciu\_Siemens Healthcare s.r.o., celková výška 92 348,89 €12 mesiacov, platnosť od 01/25-01/26)
- Servisná zmluva na CT, skiagraf \_ Siemens Healthcare s.r.o, celková výška 124 830,72€, platnosť 01.12.2023-30.11.2025
- Servisná zmluva na CT, skiagraf \_ Siemens Healthcare s.r.o, celková výška 262 294,79, platnosť 01.12.2025-30.11.2028
- Servisná zmluva ACUSON S1000\_Siemens Healthcare s.r.o., celková výška 28 266,24, ukončenie 10.05.2026
- Zmluva o poskytovaní servisných služieb\_Roche Slovensko, s.r.o., mesačne 300,00 €, ukončenie 01.03.2025
- Zmluva o poskytovaní servisu\_TatraMed Software s.r.o., mesačne 1414,50 €, dátum ukončenia 11.01.2027
- Leasingová zmluva 1 sanitné vozidlo\_UniCredi Leasing Slovakia, a.s., mesačná splátka od 01.01.2025 vo výške 1 532,46 €, dátum ukončenia 05.11.2026
- Licenčné zmluvy a Zmluva o poskytovaní služieb\_PROSOFT Košice, a.s., mesačne 4 894,35 € na neurčito
- Nájomná zmluva\_Roche Slovensko, s.r.o., mesačne 120,00 €, trvanie do 21.02.2025
- Nájomná zmluva\_Roche Slovensko, s.r.o., mesačne 84,00 €, trvanie do 02.10.2025
- Nájomná zmluva\_Roche Slovensko, s.r.o., mesačne 86,10 €, trvanie od 15.07.2025-15.07.2026 \_predaj a podpora predaja reagensov

e) iné povinnosti.

(4) Prehľad nehnuteľných kultúrnych pamiatok, ktoré sú v správe alebo vo vlastníctve účtovnej jednotky, a to názov, adresa a číslo kultúrnej pamiatky v Ústrednom zozname pamiatkového fondu: nerelevantné

(5) Informácie o významných skutočnostiach, ktoré nastali medzi dňom, ku ktorému sa zostavuje účtovná závierka a dňom jej zostavenia: nerelevantné

**Tabuľka k čl. III ods. 1\_Významné sumy príbytkov a úbytkov dlhodobého nehmotného majetku**

**Tabuľka č. 1**

	Nehmotné výsledky z vývojovej a obdobnej činnosti	Softvér	Ocenené práva	Ostatný dlhodobý nehmotný majetok	Obstaranie dlhodobého nehmotného majetku	Poskytnuté preddavky na dlhodobý nehmotný majetok	Spolu
<b>Prvotné ocenenie</b> - stav na začiatku bežného účtovného obdobia		426 479,77			0,00		426 479,77
prírastky		8 001,40			8 001,40		16 002,80
úbytky					8 001,40		8 001,40
presuny							
Stav na konci bežného účtovného obdobia		343 042,26			0,00		343 042,26
<b>Oprávky</b> – stav na začiatku bežného účtovného obdobia		343 042,26					343 042,26
prírastky		31 963,00					31 963,00
úbytky							
Stav na konci bežného účtovného obdobia		375 005,26					375 005,26
<b>Opravné položky</b> – stav na začiatku bežného účtovného obdobia							
prírastky							
úbytky							
Stav na konci bežného účtovného obdobia							
<b>Zostatková hodnota</b>							
Stav na začiatku bežného účtovného obdobia		83 437,51			0,00		83 437,51
Stav na konci bežného účtovného obdobia		59 475,91			0,00		59 475,91

Tabuľka k čl. III ods. 1\_Významné sumy príbytkov a úbytkov dlhodobého hmotného majetku

Tabuľka č. 2

	Pozemky	Umelecké diela a zbierky	Stavby	Samostatné hnutelné veci a súbory hnutelných vecí	Dopravné prostriedky	Pestovateľské celky trvalých porastov	Základné stádo a ťažné zvieratá	Drobný a ostatný dlhodobý hmotný majetok	Obstaranie dlhodobého hmotného majetku	Poskytnuté preddavky na dlhodobý hmotný majetok	Spolu
<b>Prvotné ocenenie</b> - stav na začiatku bežného účtovného obdobia			11 567 043,82	7 646 335,26	386 347,02			181 963,25	185 051,40		19 966 740,75
prírastky			-	101 178,53	-			-	121 783,41		222 961,94
úbytky			-	35 063,54	-			-	101 178,53		136 242,07
presuny			-	-	-			-	-		-
Stav na konci bežného účtovného obdobia			11 567 043,82	7 712 450,25	386 347,02			181 963,25	205 656,28		20 053 460,62
<b>Oprávky</b> – stav na začiatku bežného účtovného obdobia			1 803 520,12	6 078 227,59	297 177,86			150 118,57			8 329 044,14
prírastky			347 862,06	530 748,95	33 428,93			20 370,68			932 410,62
úbytky			-	35 063,54	-			-			35 063,54
Stav na konci bežného účtovného obdobia			2 151 382,18	6 573 913,00	330 606,79			170 489,25			9 226 391,22
<b>Opravné položky</b> – stav na začiatku bežného účtovného obdobia											
prírastky											
úbytky											
Stav na konci bežného účtovného obdobia											
Stav na začiatku bežného účtovného obdobia			9 763 523,70	1 568 107,67	89 169,16			31 844,68	185 051,40		11 637 696,61
Stav na konci bežného účtovného obdobia			9 415 661,64	1 138 537,25	55 740,23			11 474,00	205 656,28		10 827 069,40