

## VÝROČNÁ SPRÁVA

obchodnej spoločnosti **Mestský podnik služieb Prešov, s.r.o.**  
(registrovaný sociálny podnik )

**zostavená ku dňu 31.12.2025**

V Prešove, dňa :  
Schválila :

18.3.2026  
Ing. Karolína Bortáková – konateľka spoločnosti



1

**Obsah**

1.	VŠEOBECNÉ INFORMÁCIE A USTANOVENIA .....	5
2.	ZHODNOTENIE HOSPODÁRSKEJ ČINNOSTI .....	7
3.	ÚČTOVNÁ ZÁVIERKA A ZHODNOTENIE ÚDAJOV .....	19
4.	ADMINISTRATÍVA, RIADENIE A ĽUDSKÉ ZDROJE.....	26
4.1.	Organizačné riadenie a administratíva .....	26
4.2.	Vývoj zamestnanosti v roku 2025 .....	27
5.	HOSPODÁRENIE A FINANČNÁ ANALÝZA .....	38
5.1.	Podrobná analýza nákladov (Skupina 5) .....	38
5.2.	Štruktúra výnosov a podpora RSP .....	39
5.3.	Súvaha a stav majetku k 31. 12. 2025.....	39
5.4.	Vybrané finančné ukazovatele.....	40
5.5.	Spôsob použitia zisku po zdanení a daňovej úľavy za roky 2023, 2024. ....	44
6.	SPOLOČENSKÝ PRÍNOS A NAPLNANIE SOCIÁLNEHO CIEĽA .....	47
7.	ROZVOJ FIREMNEJ KULTÚRY, PROCESNÉ RIADENIE A KOMUNITNÝ ŽIVOT .....	50
8.	ŠTATUTÁRNE VYHLÁSENIA .....	56
8.1.	Účtovná závierka a zhodnotenie základných údajov v nej obsiahnutých .....	56
8.2.	Vyhlásenia .....	57
8.3.	Správa audítora a štatutárny audit .....	57
8.4.	Opis hospodárskej činnosti účtovnej jednotky .....	58
8.5.	Orgány spoločnosti .....	59
9.	ZÁVER.....	62

Vážení spoluobčania, vážení poslanci, partneri a priatelia,

ak sa na históriu spoločnosti pozrieme ako na príbeh, potom sa rok 2025 v kronike Mestského podniku služieb Prešov, s.r.o. (MPS) zapíše ako rok „dospievania“. Kým predchádzajúce obdobie bolo o hľadani identity, uplynulý rok bol pre nás ostrou skúškou – certifikáciou našich schopností v medzinárodnom prostredí a potvrdením, že naše ambície stoja na pevných základoch.



Naším kľúčovým mottom zostáva: „**Áno, dá sa.**“ Tieto tri slová sú naším „modus operandi“.

Sú odpoveďou na otázku, či sociálny podnik dokáže pracovať s precíznosťou podľa prísnych štandardov UEFA pri upratovaní Futbal Tatran Arény, alebo realizovať náročné stavebné projekty, ktoré menia tvár našich ulíc. Rok 2025 bol v tomto smere prelomový – podarilo sa nám úspešne stabilizovať a rozvinúť činnosť až do piatich samostatných prevádzkových úsekov. Táto diverzifikácia nám umožnila realizovať širokú škálu úloh: od rekonštrukcie materskej škôlky až po unikátnu záchranu kultúrneho dedičstva na Hrade Sokol'. Našu odbornú autoritu v sektore sociálnej ekonomiky sme navyše potvrdili organizáciou workshopu zameraného na stratégiu inklúzie znevýhodnených zamestnancov, kde sme zdieľali naše know-how v oblasti systémovej integrácie.

Náš sociálny rozmer však presahuje hranice mesta. Starostlivosť a rozvojový impulz, ktorý vkladáme do projektov ako Milpoš, je jasným dôkazom, že dokážeme prinášať hodnotu a systémovú podporu tam, kde je to najviac potrebné.

Skutočným srdcom nášho úspechu sa stala adresa Košická 5C. Vybudovali sme tu moderné, „employee-friendly“ zázemie, ktoré je alfou a omegou našej efektivity. Implementácia medzinárodných noriem ISO 9001 a ISO 26000 nie je pre nás len papierovým certifikátom, ale každodenným záväzkom ku kvalite.

Našu stopu v komunite nezanechávame len v čistote revitalizovaných parkov, ale najmä v tom, ako ich obyvatelia využívajú. Našou snahou bolo priniesť do týchto priestorov radosť zo života, pohyb a naučiť Prešovčanov naplno využívať obnovené zelené zóny. Vyvrcholením tejto snahy bola charitatívna dreprovacia výzva pre malého Lucaska, vďaka ktorej sme sa zapísali do Slovenskej knihy rekordov. Najväčšiu hodnotu však pre nás malo následné odovzdanie finančného daru, ktorý Lucaskovi pomôže

*v jeho neľahkom boji. Ukázali sme, že prešovské parky sú miestom, kde sa komunita spája, hýbe a skutočne pomáha.*

*Dnes pred vás predstavujeme ako stabilný a profesionálny partner mesta Prešov. Sme živý, dýchajúci organizmus so stabilizovaným tímom 42 odborníkov na TPP, ktorí každý deň dokazujú, že sociálne podnikanie je životaschopný a moderný model.*

*Ďakujem celému tímu a našim partnerom za dôveru. Spoločne sme v roku 2025 potvrdili, že MPS PO je podnik, na ktorý sa mesto môže spoľahnúť.*

*Ing. Karolína Bortáková*

## 1. VŠEOBECNÉ INFORMÁCIE A USTANOVENIA

### Všeobecné informácie :

<b>Názov spoločnosti:</b>	Mestský podnik služieb Prešov, s.r.o. (registrovaný sociálny podnik)
<b>Dátum vzniku :</b>	15. 6. 2023, zapísaná v Obchodnom registri okresného súdu Prešov, vložka č. 46098/P
<b>Sídlo:</b>	Hlavná 73, 080 01 Prešov
<b>Adresa prevádzky:</b>	Košická 5C, 080 01 Prešov
<b>IČO:</b>	55 472 672
<b>IČ DPH:</b>	SK2122013927
<b>Druh RSP:</b>	Integračný
<b>Dátum priznania štatútu:</b>	25. 08. 2023
<b>Zápis v registri RSP (MPSVR SR) pod číslom:</b>	635/2023_RSP
<b>Spoločník:</b>	Mesto Prešov, Hlavná 73, 080 01 Prešov
<b>Výška vkladu spoločníka:</b>	50 000 €
<b>Výška základného imania:</b>	50 000 €

### Označenie v úradnom a obchodnom styku:

„registrovaný sociálny podnik“

### Spôsob zapájania zainteresovaných osôb:

Poradný výbor (v zmysle základného dokumentu spoločnosti)

(ďalej len ako „MPS PO“ alebo „RSP“)

### Všeobecné ustanovenia :

V zmysle ust. § 15 zákona o sociálnej ekonomike:

a) MPS PO vypracuje výročnú správu za kalendárny rok v termíne určenom štatutárnym orgánom alebo základným dokumentom, najneskôr však do 30. júna nasledujúceho kalendárneho roka.

b) Výročná správa MPS PO obsahuje najmä:

1. Zhodnotenie dosahovania pozitívneho sociálneho vplyvu a prehľad činností vykonávaných v kalendárnom roku.
2. Účtovnú závierku a zhodnotenie základných údajov v nej obsiahnutých.
3. Správu audítora, ak má RSP povinnosť štatutárneho auditu.
4. Prehľad o peňažných príjmoch a výdavkoch a prehľad príjmov v členení podľa zdrojov.
5. Stav a pohyb majetku a záväzkov.

6. Zloženie orgánov RSP a ich zmeny.
7. Údaje určené valným zhromaždením alebo iným obdobným orgánom RSP.

V zmysle ust. § 14 zákona o sociálnej ekonomike:

1. RSP je povinný účtovať v sústave podvojného účtovníctva. Účtovným obdobím je kalendárny rok.
2. RSP je povinný osobitne sledovať činnosť vykonávanú ako registrovaný sociálny podnik prostredníctvom tvorby analytických účtov a viesť analytickú alebo pomocnú evidenciu.
3. RSP overuje účtovnú závierku a výročnú správu v zmysle Zákona o účtovníctve 431/2002, § 19 ods. 1.

#### **Zhodnotenie dosahovania pozitívneho sociálneho vplyvu :**

1. MPS PO riadi svoju činnosť podľa zákona o sociálnej ekonomike (ust. § 6), pričom dňa 25.8.2023 mu bol priznaný štatút registrovaného sociálneho podniku – integračný podnik.
2. Spoločnosť je založená na verejnoprospešný účel so záväzkom reinvestovať 100% dosiahnutého zisku na dosahovanie pozitívneho sociálneho vplyvu.
3. Činnosť a spôsoby dosahovania sociálneho vplyvu (podľa základného dokumentu): Spoločnosť sa venuje najmä čistiacim a upratovacím službám, stavebným prácam, údržbe a správe majetku mesta Prešov, poskytovaniu ekonomických a mzdových služieb. Hlavným cieľom je zamestnávanie znevýhodnených a zraniteľných osôb, ktoré si takto osvoja pracovné návyky a získajú finančnú autonómiu.
4. Spôsob merania: Pozitívny sociálny vplyv sa meria percentom zamestnaných znevýhodnených alebo zraniteľných osôb z celkového počtu zamestnancov.
5. Záverom: RSP v období, za ktoré je zostavená účtovná závierka, splnil hlavný cieľ (najmenej 30 % podiel znevýhodnených/zraniteľných osôb v zmysle zákona).

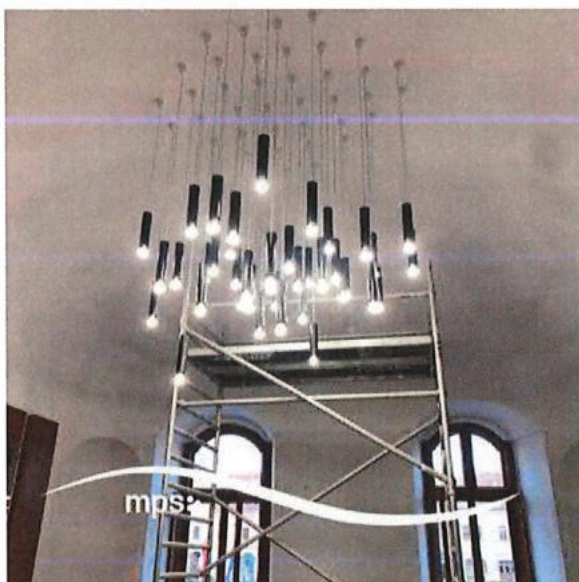
#### **Záver:**

*MPS PO za sledované obdobie kalendárneho roku 2025 splnil hlavný cieľ dosahovania merateľného pozitívneho sociálneho vplyvu, nakoľko podiel cieľovej skupiny zamestnancov neklesol pod zákonom stanovenú hranicu 30%.*

## 2. ZHODNOTENIE HOSPODÁRSKEJ ČINNOSTI

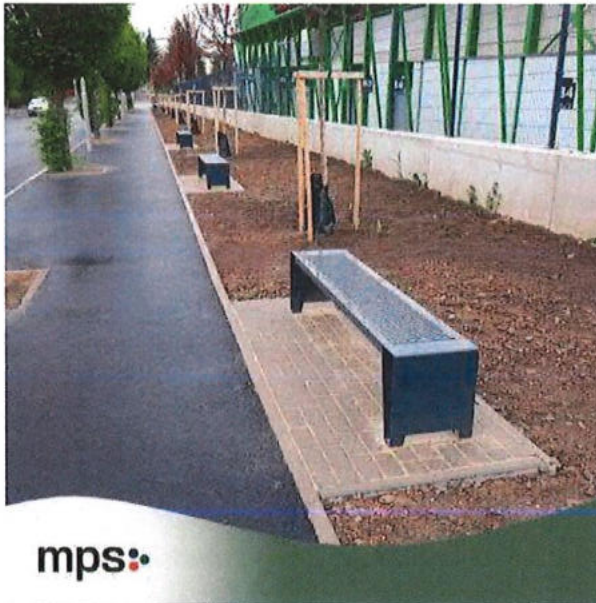
Podnik v roku 2025 plynule nadviazal na aktivity naštartované v predchádzajúcom období, pričom tento rok sa niesol v znamení expanzie a profesionalizácie. Štruktúra MPS PO bola stabilizovaná v troch základných pilieroch a doplnená o strategické novovzniknuté úseky, ktoré odzrkadľujú ambíciu podniku byť komplexným servisným partnerom mesta Prešov.

### Úsek stavebnej činnosti



Obrázok 1 - Rekonštrukcia elektroinštalácie MsÚ

Tento úsek tvoril v roku 2025 operatívnu a realizačnú bázu podniku. Sústreďí sa na rýchlosť a kvalitu pri rekonštrukčných, havarijných a udržiavacích prácach, predovšetkým pre organizácie v zriaďovateľskej pôsobnosti mesta Prešov.



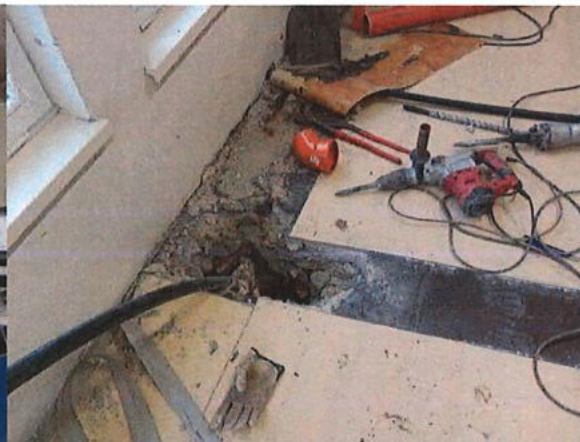
Obrázok 2 - Osadenie lavičiek FTA



Obrázok 3 - Rekonštrukcia podláh a maľovanie MsÚ Jarková ul.



Obrázok 4 - Maľovanie MsÚ na Jarkovej ul.

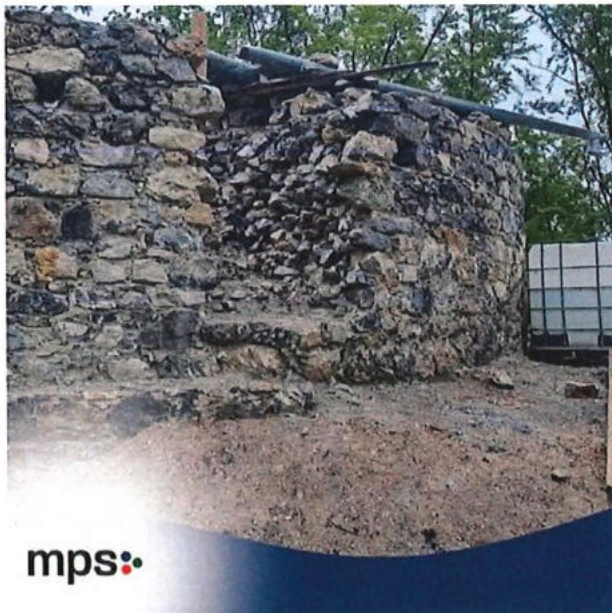


Obrázok 5 - Havarijná oprava prívodu vody

Partner / Objekt	Charakteristika prác	Hodnota (v €)
Mesto Prešov (Jarková 26)	Komplexná obnova podláh a maľovanie chodieb	62 995,35
Mesto Prešov (Popradská)	Kompletná rekonštrukcia bytu	43 768,17
Mesto Prešov (Cemjata)	Realizácia oplotenia areálu	27 735,00
ZŠ Sibírska	Maľovanie 4 poschodí a doplnkové práce	20 400,00
Mesto Prešov (Sabinovská)	Výstavba a oprava parkovacích plôch	13 627,82
Futbal Tatran Aréna (FTA)	Stavebné práce a drobné opravy	10 394,00
Prešov REAL (Škola Gojdiča)	Havarijná oprava prívodu vody	7 565,00
PKO Prešov	Rekonštrukcia sanitárnych priestorov	6 587,82
MŠ Čergovská / MŠ Haburská	Rekonštrukcie podláh a výmeny sanity	5 566,00
Mesto Prešov (Rôzne)	Inštalácia 13 ks defibrilátorov (AED)	3 140,00
Ostatné (MŠ, CSS, občania)	Drobné havarijné opravy, maľovanie	25 000,00
<b>CELKOM</b>		<b>226 779,16</b>

Tabuľka 1 – Prehľad realizovaných zákaziek

### Projekt: Obnova torza hradnej veže, Hrad Sokol'



Obrázok 6 - Práce na hrade Sokol'

Účasť MPS na tomto projekte predstavuje unikátne spojenie stavebných zručností a pamiatkovej starostlivosti v náročnom teréne. Na torze pôvodnej hradnej veže boli realizované odborné zásahy, s cieľom zastaviť jej degradáciu a pripraviť ju na novú funkciu. Z torza veže vzniká moderná vyhliadka, ktorá návštevníkom a turistom čoskoro ponúkne úplne nový pohľad na okolitú krajinu. Sprístupnením tejto lokality MPS PO priamo prispieva k rozvoju turizmu v okolí Prešova. Hrad Sokol' sa tak stáva ďalším dôležitým bodom na mape aktívneho trávenia voľného času. Projekt preukázal, že technické vybavenie a personálne kapacity MPS sú pripravené aj na neštandardné výzvy mimo bežnej mestskej údržby.

**Úsek upratovacích služieb**



Obrázok 7 - Denné centrum Jiráskova 1

Tento úsek v roku 2025 potvrdil svoju nezastupiteľnú úlohu pri správe mestského majetku a strategickej infraštruktúry. Upratovacie služby stoja na dvoch pilieroch:

na stabilnom zmluvnom základe a na operatívnej podpore športových, spoločenských a krízových potrieb mesta. Práve tu sa naše motto „**Áno, dá sa**“ pretavuje do čistoty verejných priestorov a dôstojného prostredia pre občanov.

Pravidelné zmluvné upratovanie (mesačný paušál).

Tieto výkony tvoria ekonomickú a procesnú stabilitu úseku. Prostredníctvom týchto výkonov je možné zabezpečovať kontinuálnu hygienickú úroveň v kľúčových administratívnych a sociálnych objektoch:

<b>Mesto Prešov</b>	Denné upratovanie	<b>3 825,00 €</b>	<b>44 370,00 €</b>
	• CSS Sabinovská 34		
	• CSS Mukačevská 18		
	• CSS Zemplínska 9		
	• CSS Jiráskova 1		
	• CSS Slánska 25		
<b>Futbal Tatran Aréna (FTA)</b>	Pravidelná údržba interiérových priestorov štadióna	<b>2 800,00 €</b>	<b>19 600,00 €</b>
<b>NATUR-PACK, a.s.</b>	Pravidelné upratovacie služby kancelárií	<b>66,00 €</b>	<b>418,00 €</b>

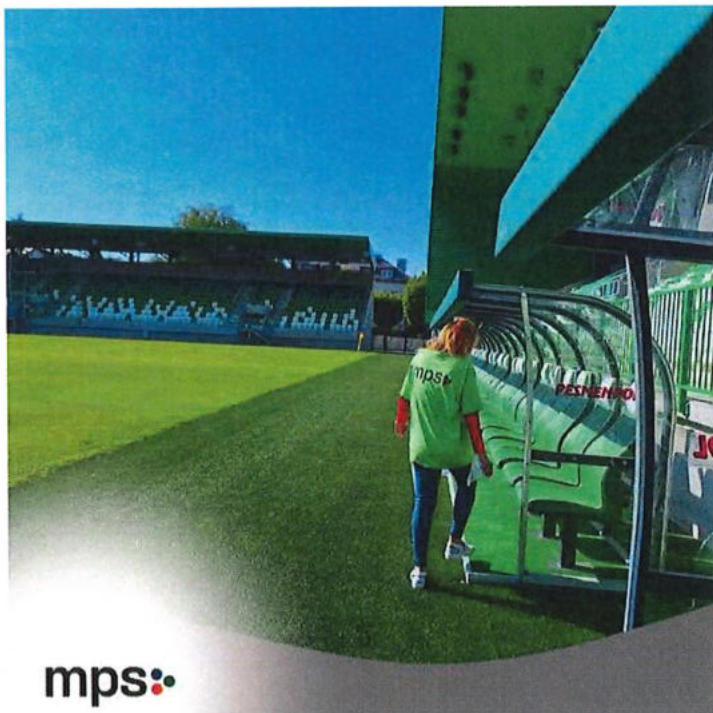
Tabuľka 2 - Prehľad - Upratovacie služby ( paušál )

Mimoriadne, operatívne a projektové práce.

V roku 2025 tento úsek preukázal vysokú mieru flexibility pri nárazových akciách, kde opakovane dokazoval, že vie zasiahnuť okamžite a v profesionálnej kvalite, ako napríklad :

Partner / Objekt	Typ služby	Hodnota (bez DPH)
Futbal Tatran Aréna (FTA)	Špeciálne predzápasové a pozápasové upratovanie	23 224,00 €
Prešov REAL	Komplexné upratovanie Zimného štadióna	2 500,00 €
Mesto Prešov	Sťahovacie práce	1 300,00 €
Mesto Prešov	Čistenie koryta potoka	3 500,00 €
Ostatné výkony	Upratovanie nebytových priestorov a drobné zásahy	1 234,90 €

Tabuľka 3 - Prehľad - mimoriadne upratovacie práce



Obrázok 8 - Ilustračné foto - Predzápasové upratovanie FTA

### Analýza a prínos úseku k vízii podniku

#### Sociálny rozmer a komunita

Upratovaním v zariadeniach pre seniorov MPS PO priamo prispieva k zvyšovaniu štandardu a komfortu pre zraniteľnú skupinu obyvateľov. Mesto zároveň profituje z výhod pri verejnom obstarávaní služby a zníženej sadzby DPH. Priamym dôsledkom je tiež poskytovanie stabilnej práce na plný pracovný úväzok ťažko zamestnateľným kategóriám ľudí.

#### Reprezentácia mesta

Správa čistoty vo Futbal Tatran Aréne a na Zimnom štadióne postavila MPS PO do pozície garanta kvality čistoty priestorov pre hráčov a fanúšikov futbalu. Schopnosť MPS PO pripraviť štadión v prísnych časových oknách pred a po zápasoch je dôkazom vysokej logistickej vyspelosti.

#### Efektívita a technická prevaha

Vďaka zázemiu na Košickej 5C a jasne nastaveným procesom ISO je možné efektívne riadiť personálne kapacity tak, aby MPS PO popri pravidelných paušáloch zvládol aj nárazové akcie typu „čistenie potoka“ či „sťahovanie úradov“. Úsek upratovacích služieb tak v roku 2025 definitívne opustil rámec „doplnkovej činnosti“ a stal sa plnohodnotným, ziskovým a strategickým pilierom MPS Prešov.

### **Úsek všeobecnej údržby**



Obrázok 9 - Ilustračný obrázok všeobecnej údržby

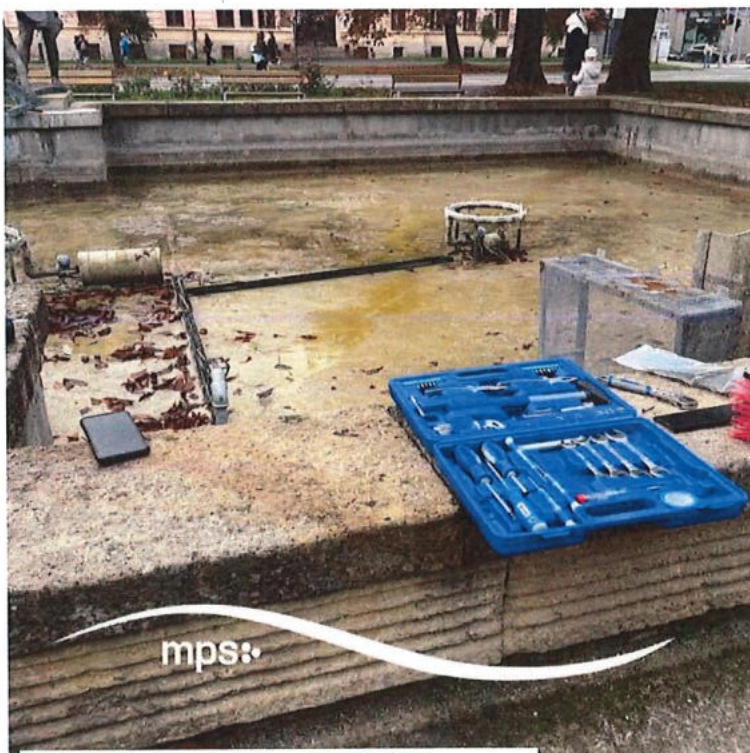
#### Cieľ a poslanie úseku:

Hlavným poslaním tohto úseku je zabezpečenie plynulej prevádzky a vizuálnej kvality kľúčovej infraštruktúry mesta Prešov. Činnosť je zameraná na ochranu mestského majetku, zvyšovanie estetiky verejného priestoru a poskytovanie operatívneho technického servisu. Úsek funguje v nepretržitom režime 24/7.

Rozsah správy a údržby mestského majetku v roku 2025

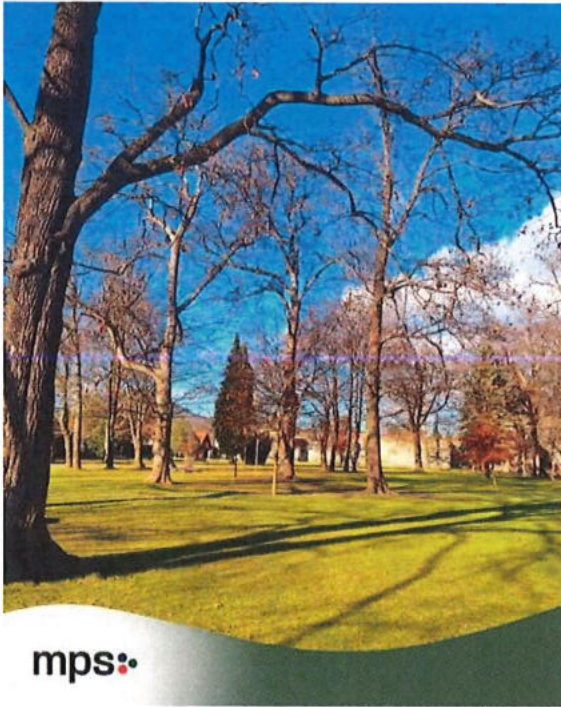
V roku 2025 MPS PO zabezpečoval komplexnú údržbu a prevádzku nasledujúcich zariadení :

1. Mestské fontány a picie fontány:  
Pravidelná údržba, drobné opravy a nepretržitý technický dozor.
2. Mestské hodiny:  
Zabezpečenie presného času a plnej funkčnosti verejných časomeračov.
3. Mestský informačný systém (MIS) a mobiliár:  
Výroba a oprava lavičiek, košov a informačných tabúl (napr. projekt „Šarišská špacírka“) pri zachovaní jednotného vizuálneho štandardu mesta.
4. Výzdoba mesta: Inštalácia vlajkovej, zástavovej a slávnostnej výzdoby pri príležitosti štátnych sviatkov a významných podujatí.
5. Výlepné plochy:  
Správa, pravidelné čistenie a údržba oficiálnych mestských informačných plôch.

Kontrola kvality a zodpovednosť

Obrázok 10 - Ilustračné foto opravy fontány

Každý výkon úseku je fakturovaný na základe skutočne vykonaných prác, ktoré sú potvrdené preberacím protokolom. Podnik nesie plnú zodpovednosť za kvalitu realizácie a dodržiavanie termínov, ktoré sú podmienené zmluvnými pokutami.

**Úsek údržby revitalizovaných parkov**Charakteristika činnosti:*Obrázok 11 - Ilustračné foto Panskej záhrady*

Úsek zabezpečuje odbornú správu šiestich kľúčových lokalít, ktoré predstavujú moderný štandard mestskej zelene v Prešove. Údržba kombinuje manuálnu prácu s inteligentnými technológiami.

Špecifikácia spravovaných lokalít a technológií:

## 1. Panská záhrada :

Vlajková loď technologickej údržby podniku, ktorá zahŕňa prevádzku robotických kosačiek a automatického zavlažovania riadeného cez mobilnú aplikáciu, a odbornú starostlivosť o celý ekosystém. V spolupráci s odborom životného prostredia MPS PO v Panskej záhrade inštaloval dva prírodné kompostéry na spracovanie odhrabaného lístia.



Obrázok 12 - Ilustračné foto - kompostéry v Panskej záhrade

2. Park Alexandra Dubčeka :  
Najväčší ucelený celok (vyše 20-tisíc m<sup>2</sup>), ktorý zahŕňa správu unikátneho systému 8 dažďových záhrad (hydrofondov) na zachytávanie zrážok, údržbu 57 lavičiek, detského ihriska, dvoch workoutových zón a petangového ihriska.
3. Park Slánska:  
Údržba líniovej revitalizovanej zelene s dôrazom na estetickú a protihlukovú funkciu.
4. Južný a Severný park:  
Reprezentatívna správa historického centra vrátane okolia fontán a intenzívnej starostlivosti o trávniky.
5. Park A.Duchnoviča :  
Udržiavanie parkovej plochy so zameraním na bezpečnosť vzrastlej zelene.
6. Háj mladomanželov:  
Správa komunitnej vzrastlej zelene na základe osobitného zmluvného režimu.



Obrázok 13 - Háj mladomanželov

#### Kľúčové výkony údržby:

##### Technologický dohľad:

Nastavenie a monitoring automatizovaných kosiacich a závlahových procesov.

##### Vegetačný manažment:

7 až 8 cyklov kosenia, aplikácia hnojív, orez krovín a pravidelná vizuálna kontrola prevádzkovej bezpečnosti stromov.

##### Sanitárna správa:

Denný zber komunálneho odpadu a kontrola čistoty a technického stavu mobiliáru.

##### Sezónne nárazové práce:

Intenzívny manažment lístia v jesennom období a príprava technológií na zimnú odstávku.

**Centrum ekonomických služieb (CES):**

Od augusta 2025 sa MPS PO prostredníctvom pracoviska na Košickej 5C v Prešove stal kľúčovým poskytovateľom ekonomických a personálnych služieb. Cieľom tohto úseku je profesionalizácia finančných procesov a zjednotenie metodiky pre rozpočtové organizácie mesta a obce v regióne.

Objem spracovávanej agendy v číslach: V roku 2025 sme zabezpečovali mzdové a účtovné procesy pre takmer 700 zamestnancov v nasledujúcich subjektoch:

Mzdová agenda (PaM)

Kompletný servis pre personálnu a mzdovú oblasť MPS PO poskytuje pre tieto organizácie:

MŠ	Obce
MŠ Sládkovičova 3	Abranovce
MŠ Antona Prídavka 1	Demjata
MŠ Bernolákova 19	Dulová Ves
MŠ Bratislavská 3	Kokošovce
MŠ Budovateľská 8	Ruská Nová Ves
MŠ Čergovská 14	Terňa
MŠ Československej armády 20	Záborské
MŠ Fraňa Kráľa 11	Kojatice
MŠ Haburská 9	
MŠ Jurkovičova 17	
MŠ Mirka Nešpora 22	
MŠ Mukačevská 27	
MŠ Sabinovská 22A	
MŠ Solivarská 51	
MŠ Važecká 18	
MŠ Volgogradská 48	
MŠ Zemplínska 2	
ZŠ s MŠ Župčany.	

Tabuľka 4 - Prehľad subjektov spracovania agendy PaM

Komplexné účtovníctvo:

MPS PO taktiež zabezpečuje plnohodnotné vedenie účtovníctva pre organizácie :

MŠ
MŠ Volgogradská
MŠ Bratislavská
MŠ Haburská
MŠ Mukačevská
MŠ Važecká

Tabuľka 5 - Prehľad subjektov spracovania účtovnej agendy

**Prínosy centralizácie:** Vďaka sústreďeniu agendy 700 zamestnancov na jedno odborné pracovisko vie MPS PO dosiahnuť vyššiu mieru zastupiteľnosti, jednotné postupy spracovania miezd a odbornú interakciu medzi jednotlivými zamestnancami Centra ekonomických služieb.

### 3. ÚČTOVNÁ ZÁVIERKA A ZHODNOTENIE ÚDAJOV

#### Výkaz ziskov a strát

#### Porovnanie období 2023 – 2025

Pre lepšiu prehľadnosť vývoja hospodárenia MPS PO uvádza niektoré kľúčové ukazovatele za obdobie 2023-2025. Rok 2025 reprezentuje obdobie najvýraznejšieho rastu tržieb aj nákladov spojených predovšetkým s realizačnou fázou investičných projektov.

Položka / Rok	2025	2024	2023
<b>VÝNOSY CELKOM</b>	2 711 091	624 043	23 419
Tržby z predaja materiálu	4 739	—	—
Tržby z predaja výrobkov a služieb	2 510 098	550 214	22 923
Ostatné výnosy	196 254	73 829	496
<b>NÁKLADY CELKOM</b>	2 677 556	543 055	13 613
Spotreba materiálu a energie	420 535	143 429	7 043
Služby	1 443 007	110 543	4 232
Osobné náklady	791 402	281 323	2 323
Odpisy a ostatné náklady	17 139	6 721	—
Finančné náklady	5 473	743	12
<b>VÝSLEDOK HOSPODÁRENIA</b>	<b>33 535</b>	<b>80 988</b>	<b>9 806</b>

Tabuľka 6 - Výkaz ziskov a strát za obdobie 2023-2025

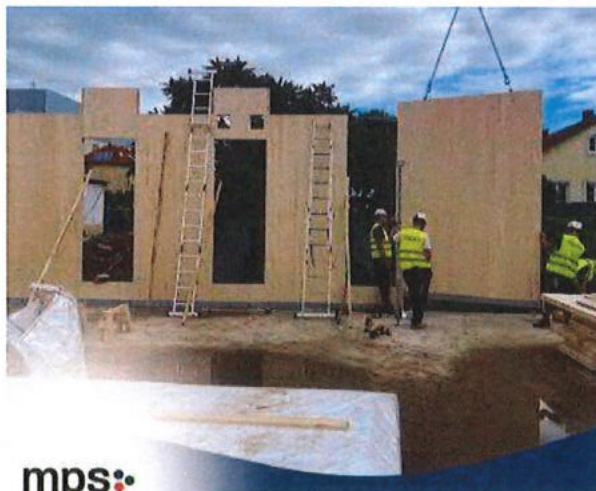
### Štruktúra výnosov podľa miesta vzniku

Nasledujúca tabuľka detailne zobrazuje, ako jednotlivé úseky MPS PO prispievajú k výnosom podniku:

Úsek	Detaily / Projekty	Výnosy (v €)
Všeobecná údržba, údržba		189 105
Parky		123 810
Stavba	Spolu	2 056 590
	<i>z toho:</i>	
	MŠ Hviezdoslavova	1 175 820
	Dom smútku	671 221
	Elektroinštalácie Hlavná 73	49 495
	Hrady	14 167
	Ostatné	145 887
Upratovanie		96 147
Centrum ekonomických služieb		44 446
<b>Spolu :</b>		<b>2 510 098</b>

Tabuľka 7 - Výnosy podľa úsekov

### Realizácia projektu: Materská škola Hviezdoslavova

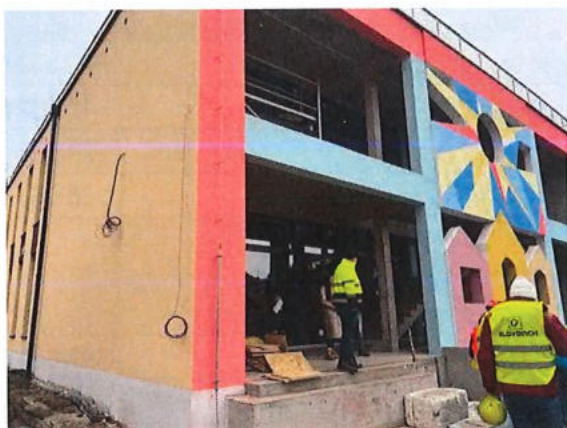


**mpos**

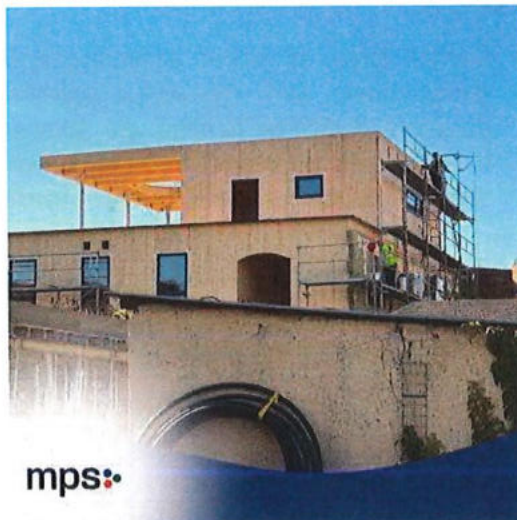
Obrázok 14 - Ilustračné foto z rekonštrukcie materskej škôlky

Zmluva o dielo na realizáciu „Materskej školy na Hviezdoslavovej ul. v Prešove“ bola podpísaná 25. júna 2024. Mesto Prešov pristúpilo k priamemu zadaniu zákazky MPS PO formou „in-house“ v snahe maximalizovať pripravenosť na čerpanie externých zdrojov. Pôvodné technické odhady MPS PO počítali so začatím prác najneskôr vo februári 2025 pri štandardnej dobe realizácie 12 až 18 mesiacov.

Kľúčový zlom nastal 6. mája 2025, kedy Ministerstvo školstva SR oficiálne oznámilo splnenie podmienok a schválilo poskytnutie prostriedkov z **Plánu obnovy a odolnosti SR** (komponent 6) vo výške **1 669 248,00 EUR**. Kvôli ročnému posunu v schvalovacom procese však vznikol extrémny časový tlak. Podmienky poskytovateľa sú totiž striktné: projekt musí byť právoplatne **skolaudovaný najneskôr do 30. apríla 2026**.



Obrázok 16 - Ilustračné foto z rekonštrukcie materskej škôlky



Obrázok 15 - Ilustračné foto z rekonštrukcie materskej škôlky

Vzhľadom na to, že reálny čas na výstavbu sa skrátil na takmer 9 mesiacov (jún 2025 – február/marec 2026), MPS PO vzájomne s vedením mesta Prešov prijalo rozhodnutie o zahájení výstavby. Aby bolo možné garantovať termín kolaudácie a ochrániť dotáciu pred prepadnutím, MPS Po muselo pristúpiť k využitiu väčšieho podielu subdodávok, kvôli objektívnej nemožnosti realizovať takto časovo náročnú stavbu výhradne vlastnými kapacitami. Kľúčový celok hrubej stavby bol obstaraný cez subdodávateľa v rámci transparentného verejného obstarávania.

Všetky procesy výberu partnerov prebehli formou transparentného verejného obstarávania v súlade so Zákomom o verejnom obstarávaní :

1.	<b>(CLT,OEZ)</b>	SLOVDACH s. r. o.	<b>1 448 377,22 EUR bez DPH</b>
2.	<b>Schodiskové plošiny a výtahy</b>	SPIG, s.r.o.	<b>73 400,00 EUR bez DPH</b>
3.	<b>Elektroinštalačný materiál</b>	Konex elektro s.r.o.	<b>19 639,13 EUR bez DPH</b>
4.	<b>Materiál pre ZTI a ÚK</b>	Pavol Maráček – EMPIRIA	<b>54 717,53 EUR bez DPH</b>
5.	<b>Technológie kuchyne</b>	GASTMA, s.r.o.	<b>87 981,00 EUR bez DPH</b>

Celý priebeh obstarávania je riadne zdokumentovaný a zverejnený v systéme IS EPVO.

**Záver :**

Napriek tomu, že proces schvaľovania financovania zo strany štátu trval o rok dlhšie, než sa predpokladalo, MPS PO vďaka operatívnym zmenám a efektívnemu manažmentu subdodávok garantuje dodržanie termínu pre kolaudáciu 30. 4. 2026. Týmto postupom MPS PO prispieje k rozširovaniu modernej infraštruktúry v podobe materskej škôlky s kapacitou 98 detí, ale nemenej dôležitým faktorom je, že mesto Prešov využije eurofondové prostriedky v maximálnej možnej miere.

Prehľad vynaložených prostriedkov na výstavbu materskej škôlky počas do 31.12.2025 :

Dodávateľ	Účel / Predmet	Suma v €
SLOVDACH	Zhotovenie hrubej stavby	942 339 €
SPIG	Výtahy a zdvíhacie zariadenia	47 247 €
Empiria Maráček	Materiál ZT + UK	39 178 €
Konex	Elektroinštalačný materiál	25 063 €
C.M.R. Slovakia	Rekonštrukcia chodníka, vrátane asfaltového povrchu	17 222 €
	Prenájom dopravného značenia	
Guman	Zemné a búracie práce	12 020 €
KRISTAV	Skládka vyburanej sute a odpadov	10 676 €
Ostatní dodávatelia	Energie, prenájmy, rezivo a iné služby a materiály	44 419 €
<b>CELKOM k 31.12.2025</b>		<b>1 138 164 €</b>

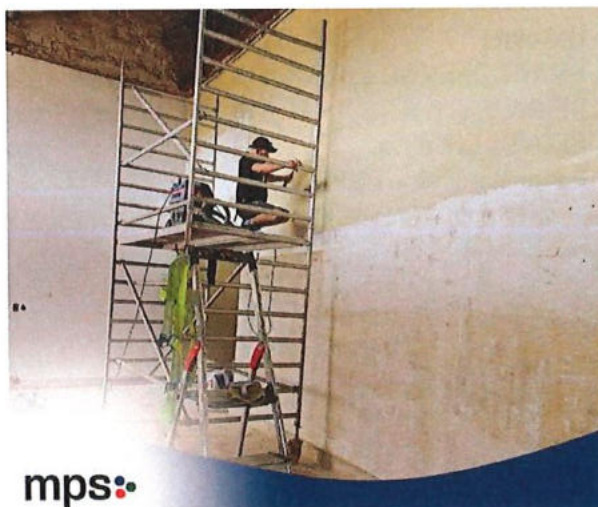
Tabuľka 8 - Prehľad vynaložených prostriedkov k 31.12.2025

**Realizácia projektu: Rekonštrukcia Domu smútku**

**mpos**  
Obrázok 17 - Ilustračné foto Domu smútku po rekonštrukcii

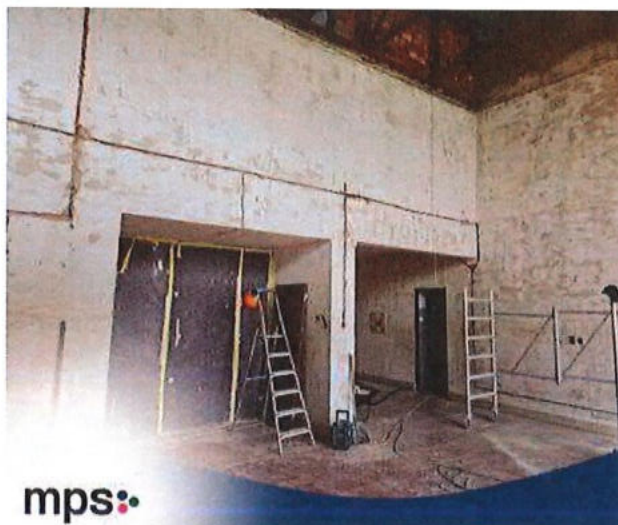
V roku 2025 MPS PO zahájil rekonštrukciu havarijného stavu objektu Domu smútku na hlavnom mestskom cintoríne. Projekt je zameraný na energetickú efektívnosť a modernizáciu budovy.

Objekt Domu smútku v Prešove, postavený v 70. rokoch minulého storočia, vyžadoval pre svoj havarijný stav a vysokú energetickú náročnosť komplexnú obnovu. Mesto Prešov zverilo realizáciu tejto investície MPS PO na základe zmluvy o dielo v celkovej hodnote 819 763,17 € s DPH. Stavenisko bolo oficiálne odovzdané 18. augusta 2025, čím sa odštartoval proces najrozsiahlnejšej opravy budovy za posledných 50 rokov.



**mpos**  
Obrázok 18 - Ilustračné foto - práce počas rekonštrukcie

Vzhľadom na rozsah a špecifickosť prác bol proces obstarávania subdodávateľov a materiálov realizovaný v úzkej súčinnosti s **Rozvojovou implementačnou agentúrou mesta Prešov (RIA)**. Celý proces prebiehal pod dohľadom systému **TRANSPAREX**, čo garantovalo maximálnu transparentnosť, elimináciu konfliktu záujmov a férovú súťaž. Zákazka bola rozdelená na viaceré časti, aby sa umožnila účasť špecializovaným subjektom a dosiahla sa najlepšia trhová cena:

**mpos**

Obrázok 19 - Ilustračné foto z rekonštrukcie Domu smútku

Úspešní dodávateľia:

<b>ALUFER s.r.o.</b>	<b>93 312,36 € bez DPH</b>	Zabezpečenie kľúčovej výmeny presklených stien, okien a dverí (SO 01-2).
<b>HM okná</b>	<b>116 113 € bez DPH</b>	Realizácia Presklenie časť 2 – Okná, dvere, steny
<b>SMART ENERGO s.r.o.</b>	<b>41 173,39 € bez DPH</b>	Realizácia ÚV a tepelných čerpadiel.
<b>PE.GA.S. s. r. o.</b>	<b>26 312,85 € bez DPH</b>	Odborné práce na vzduchotechnike.
<b>SLOVDACH, s.r.o.</b>		dodávka materiálu UVK
<b>Pavol Maráček – EMPIRIA</b>		dodávka ZTI

## Prehľad spotreby materiálov a služieb k 31.12.2025

Dodávateľ	Suma v €	Predmet dodania
HM okná	116 113	Hlavná časť presklenia a výplní otvorov
SMART Energo	55 080	ÚVK, tepelné čerpadlá
ART - Term	54 335	Zateplenie strešnej konštrukcie
PE.GA.S	33 265	Vzduchotechnika
PIL stav	21 274	Stavebný materiál a rezivo
TVORÍME rsp	21 215	Stavebné práce a služby
Luminea	11 133	Fotovoltaika
PaeDr. Bobák	9 630	Rekonštrukcia travertínovej fasády
Ramirent	9 321	Prenájom mechanizácie a lešenia
Hagard Hall	6 619	Elektroinštalačný materiál
Novický	5 548	Služby / materiál
MP Kanál	3 821	Monitoring kanalizačnej siete
ABBA elektro	2 450	Elektroinštalačné práce
JAF Holz	2 424	Rezivo a stolárske polotovary
<b>SPOLU (náklady)</b>	<b>352 228</b>	

Tabuľka 9 - Prehľad spotreby

## Prehľad spotreby materiálov a služieb podľa úsekov za rok 2025

Úsek / Stavba	Náklady v €
MŠ Hviezdoslavova	1 138 164
Dom smútku	352 228
Stavba (mimo investícií)	100 382
Upratovanie	24 997
Parky a zeleň	15 658
Elektroinštalácie Hlavná 73	12 504
Všeobecná údržba	10 385
<b>SPOLU :</b>	<b>1 654 291</b>

Tabuľka 10 - Prehľad spotreby podľa úsekov

## 4. ADMINISTRATÍVA, RIADENIE A ĽUDSKÉ ZDROJE

### 4.1. Organizačné riadenie a administratíva

Riadenie podniku Mestský podnik služieb Prešov, s. r. o. je od 1. októbra 2025 založené na trojstupňovom riadiacom modeli (konateľ – vedúci oddelení – vedúci úsekov). Táto štruktúra umožňuje efektívne riadenie integračného sociálneho podniku a zabezpečuje jasné kompetencie pri realizácii strategických investícií.

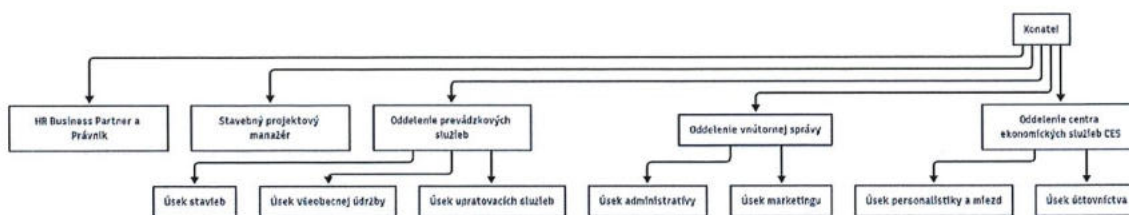


Obrázok 20 - Ilustračný obrázok zo školenia zamestnancov

Hlavným pilierom administratívneho chodu je administratívny aparát, ktorého kompetencie sú rozdelené podľa odborného zamerania tak, aby sa agendy jednotlivých útvarov neprekrývali.

Organizačný útvar / Pozícia	Hlavná administratívna zodpovednosť
Konateľ	Finančné riadenie, štatutárne zastupovanie a strategické rozhodovanie podniku.
Úsek konateľa	Strategické HR, právna agenda, vnútorné procesy, rozvoj podniku. Strategické plánovanie veľkých projektov, manažment rizík a finančná kontrola stavieb.
Oddelenie vnútornej správy	Operatívna administratíva, administrácia LZ, IKT, PO BOZP, GDPR, marketing, verejné obstarávanie a agenda registrovaného sociálneho podniku.
Oddelenie prevádzkových služieb	Plánovanie kapacít, koordinácia realizačných tímov, kontrola kvality a hospodárnosti zákaziek, obchodné činnosti.

Tabuľka 11 - Štruktúra a zodpovednosť administratívneho a riadiaceho aparátu



Obrázok 21 - Organigram

Tento aparát zabezpečuje administratívnu, finančnú a prípravnú technickú podporu pre všetky realizačné úseky a zodpovedá za dodržiavanie interných smerníc realizačných úkonov.

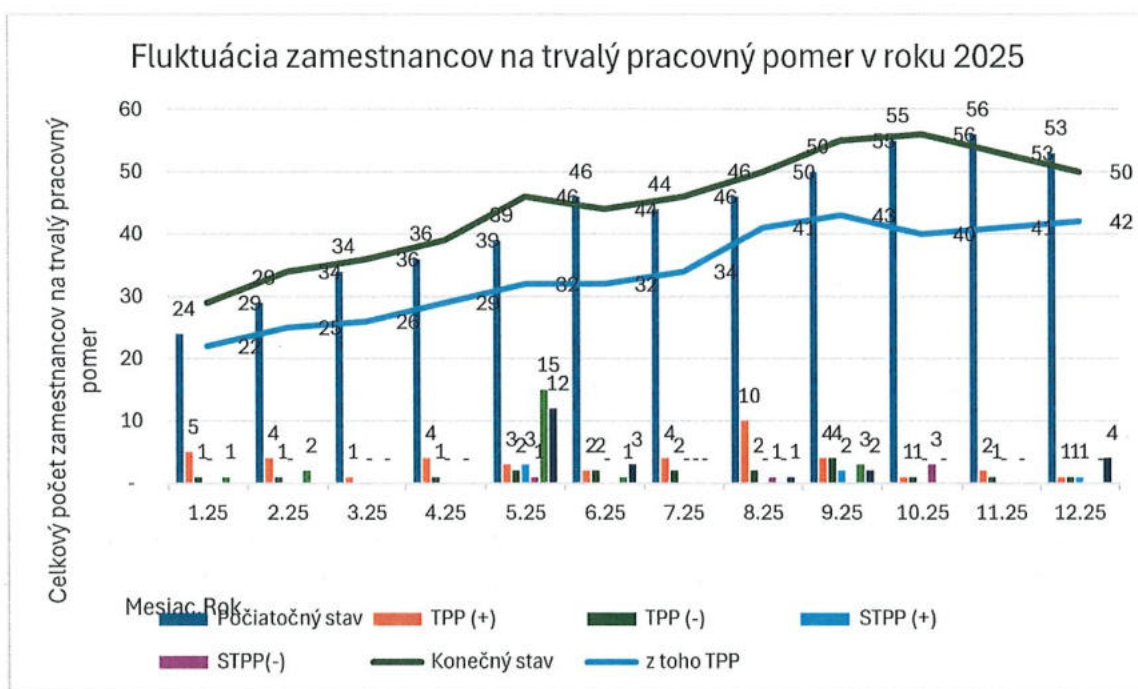
#### 4.2. Vývoj zamestnanosti v roku 2025

V roku 2025 prešiel MPS PO fázou intenzívneho personálneho rastu. Kým na začiatku roka mal podnik 22 kmeňových zamestnancov, do decembra sa tento počet takmer zdvojnásobil na 42. Tento nárast reflektoval zvyšujúce sa nároky na realizáciu mestských zákaziek vlastnými kapacitami.

Okrem kmeňových zamestnancov podnik v priebehu roka flexibilne pracoval so sezónnymi pracovníkmi na dohodu. Najväčší nápor bol zaznamenaný v máji 2025 (nárast na 46 pracovníkov celkom) v súvislosti s jarnou údržbou a aktivitami v parku A.Dubčeka a následne v jesenných mesiacoch september – november, kvôli jesennej údržbe a zvýšenej potreby ľudských zdrojov na stavebnom úseku.

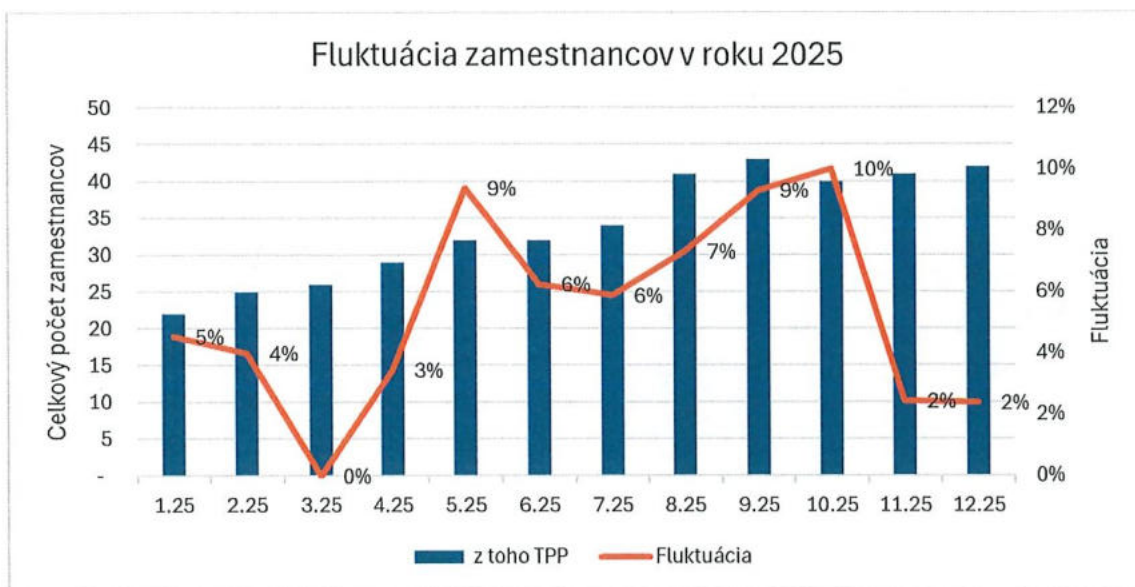
Mesiac	Kmeňoví zamestnanci (TPP)	Dohodári	Konečný stav
Január	22	7	29
Február	25	9	34
Marec	26	10	36
Apríl	29	10	39
Máj	32	14	46
Jún	32	12	44
Júl	34	12	46
August	41	9	50
September	43	12	55
Október	42	16	58
November	43	18	61
December	42	17	59

Tabuľka 12 - Mesačný vývoj počtu zamestnancov v roku 2025



Graf 1 - Fluktuácia zamestnancov

Z údajov vyplýva, že podnik úspešne vytvára stabilné pracovné miesta, čo dokazuje kontinuálny rast počtu zamestnancov na plný pracovný úväzok. Miera fluktuácie sa drží na priemere 5% a súvisela najmä s ukončením pracovného pomeru na podnet zamestnanca alebo na podnet zamestnávateľa pre porušenie povinností. Pre všeobecný obraz MPS PO uvádza, že za nízku mieru fluktuácie sa v priemere považuje hodnota **pod 10 % ročne**. Tento údaj však nie je univerzálny a vždy závisí od konkrétneho odvetvia, regiónu a pozície. To, čo je v jednom sektore znakom stability, môže byť v inom vnímané ako stagnácia.



Graf 2 - Fluktuácia zamestnancov

Nízka miera fluktuácie zamestnancov, predovšetkým v oblastiach, v ktorých MPS PO poskytuje svoje služby, je veľmi dôležitá, pretože prináša podniku benefity v podobe úspory nákladov na nábor a zaškolenie nových zamestnancov, prispieva k zachovaniu know-how a dobrým vzťahom na pracovisku, k pestovaniu dôvery a lojality, a čo je menej dôležité, znižuje stresový faktor z nadmernej práce z dôvodu chýbajúcich ľudí.



MPS PO ako registrovaný sociálny podnik kladie vysoký dôraz na diverzitu a inklúziu. Štruktúra zamestnanosti v roku 2025 odzrkadľuje nielen technickú náročnosť projektov, ale predovšetkým napĺňanie spoločenského cieľa – integráciu osôb so sťaženým prístupom na trh práce. Za integračným podnikom sa schováva veľa ľudských príbehov, ktoré odkrývajú nepozornosť zo strany štátnych inštitúcií k detailom v živote ľudí vylúčených z trhu práce alebo so sťaženým prístupom MPS PO venuje veľkú pozornosť ľuďom, ku každému sa stavia individuálne a snaží sa konať bez predsudkov k človeku. Svedčia o tom mnohé príbehy, napríklad

príbeh zamestnankyne, ktorá si vyše tri desaťročia nevedela nájsť prácu z dôvodu etnického pôvodu a mentálnej zaostalosti, čo po pozornom preskúmaní posudkovým lekárom bolo nakoniec vyhodnotené ako dôsledok zdravotného stavu. Tiež príbehy mužov po dovŕšení veku 50 rokov v nepriaznivej sociálnej situácii, na hranici bezdomovectva, sa v podniku MPS PO menia na príbehu navrátenej dôstojnosti.

K ultimu roka 2025 evidoval podnik 42 kmeňových zamestnancov v tomto rozdelení:

Pohlavie	Počet	Percentuálny podiel
Muži	25	59,50%
Ženy	17	40,50%
<b>SPOLU</b>	<b>42</b>	<b>100,00%</b>

Tabuľka 13 - Rozdelenie zamestnancov podľa pohlavia

Podiel 40,5 % je v kontexte odvetvia, ktoré zahŕňa stavebnú činnosť a údržbu, mimo administratívnych činností a poskytovania ekonomických služieb, vynikajúci výsledok. V technicky zameraných komunálnych službách sa priemer často pohybuje len okolo 25 – 30 %, MPS PO môže konštatovať, že je vnímaný ako stabilný a atraktívny zamestnávateľ.

Cieľom MPS PO nie je len štatistická rovnováha, ale vytváranie prostredia, kde odbornosť a pracovné nasadenie nie sú limitované rodovou príslušnosťou.

MPS PO ako mestská firma má výhodu v predvídateľnosti práce, čo je pre ženy – zamestnankyne, ako zodpovedné za chod rodiny, kľúčové.

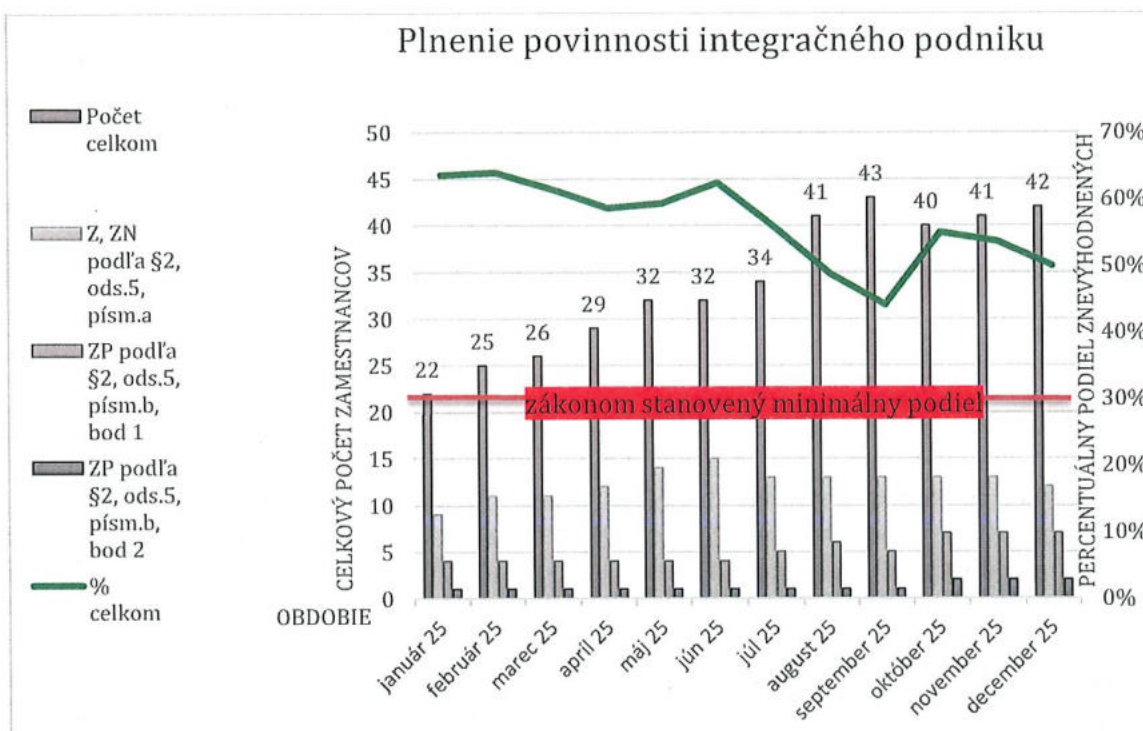
MPS PO pozorne dbá na absenciu neriadených nadčasov. MPS PO kladie tiež veľký dôraz na zosúladienie pracovného a rodinného života a to konkrétne zabezpečením moderného technického vybavenia, ktoré umožňuje ( nielen ženám ) kvalitne a plnohodnotne vykonávať prácu aj z domu v prípade nepredvídaných okolností alebo prechodne inak nastavených súkromných potrieb. Pre MPS PO je veľmi dôležité pestovať stav partnerstva medzi zamestnávateľom a zamestnancami. Ženy v MPS PO zastávajú kľúčové úlohy naprieč všetkými úsekmi – od priameho výkonu služieb v teréne cez prevádzkový a až po strategický manažment. Tento mix skúseností mužov a žien v MPS PO umožňuje efektívnejšie plánovať údržbu mesta a citlivejšie reagovať na potreby obyvateľov.

#### Integračný aspekt (Merateľný sociálny vplyv)

Ako integračný sociálny podnik má spoločnosť zákonnú povinnosť zamestnávať minimálne 30 % znevýhodnených a/alebo zraniteľných osôb. MPS PO túto hranicu v roku 2025 výrazne prekračoval. Počas roka dosahoval podiel znevýhodnených a zraniteľných osôb rozpätie 44%-64% z celkového počtu zamestnancov, takmer dvojnásobok zákonnej povinnosti.

Mesiac 2025	Počet celkom	Z, ZN (§2, ods.5, písm.a)	ZP (§2, ods.5, písm.b, b.1)	ZP (§2, ods.5, písm.b, b.2)	% celkom
Január	22	9	4	1	64 %
Február	25	11	4	1	64 %
Marec	26	11	4	1	62 %
Apríl	29	12	4	1	59 %
Máj	32	14	4	1	59 %
Jún	32	15	4	1	63 %
Júl	34	13	5	1	56 %
August	41	13	6	1	49 %
September	43	13	5	1	44 %
Október	40	13	7	2	55 %
November	41	13	7	2	54 %
December	42	12	7	2	50 %

Tabuľka 14 - Podiel znevýhodnených osôb na celkovej zamestnanosti



Graf 3 -• Plnenie povinnosti integračného podniku – grafické zobrazenie.

MPS PO sa zameriava na integráciu osôb bez ohľadu na typ znevýhodnenia, od vekového znevýhodnenia cez dlhodobú nezamestnanosť či zdravotné znevýhodnenia. Okrem pracovného miesta MPS PO poskytuje rôzne formy sociálnej pomoci, aj s podporou Odboru sociálnych vecí mesta Prešov, rôzne formy podpory pri adaptácii na nové pracovné miesto, kvalitné technické zázemie, čím naplňa svoje poslanie registrovaného sociálneho podniku.

### Mzdová agenda a odmeňovanie

Mzdová politika MPS PO v roku 2025 reflektovala dynamický rast podniku, odbornú náročnosť realizovaných projektov, ekonomický vývoj a mieru inflácie Slovenskej republiky, a v neposlednom rade status registrovaného sociálneho podniku. Celkové osobné náklady v sledovanom roku dosiahli sumu 791 187 EUR.

### Analýza mzdovej úrovne a vplyv štruktúry zamestnancov

Pri pohľade na celopodnikové štatistiky dosiahla priemerná mesačná mzda úroveň 1 154,33 EUR. Je však nevyhnutné zdôrazniť, že tento údaj je matematickým priemerom všetkých pracovných pozícií – od vysokokvalifikovaných odborných funkcií až po pomocné práce a krátkodobé sezónne brigády. Výrazný vplyv na tento priemer mali aj sociálne aspekty, najmä miera chorobnosti (PN) a ošetrovania člena rodiny (OČR), kedy zamestnávateľ vypláca len náhradu príjmu v obmedzenej výške.

Mesiac	Počet zamestnancov	Hrubé mzdy EUR	Priemer	Priemerná EUR / hod
Január	22	23 320,51	1 060,02	7,66
Február	25	28 128,71	1 125,15	9,62
Marec	26	25 619,19	985,35	7,09
Apríl	29	29 830,14	1 028,63	7,8
Máj	32	34 657,67	1 083,05	8,91
Jún	32	37 347,66	1 167,11	8,25
Júl	34	36 011,47	1 059,16	8,04
August	41	50 428,84	1 229,97	9,84
September	43	51 900,10	1 206,98	8,96
Október	40	46 049,77	1 151,24	8,23
November	41	62 825,65	1 532,33	12,15
December	42	51 362,46	1 222,92	10,23
<b>PRIEMER/CELKOM</b>	<b>42</b>	<b>477 482,17</b>	<b>1 154,33</b>	<b>8,9</b>

Tabuľka 15 - Mesačný prehľad mzdových ukazovateľov (celý podnik – kmeňoví zamestnanci)

#### Diferenciácia miezd podľa úsekov

Pre reálne zhodnotenie odmeňovania je kľúčové rozdelenie podľa organizačných úsekov. Priemer znižujú pomocné profesie a dohodári, najmä na strediskách upratovania a údržby parkov. MPS PO odmeňuje všetkých zamestnancov, vrátane odborného a riadiaceho aparátu v súlade s trhovými podmienkami v regióne.

tegória	Popis	MPS PO	Priemer PO / KE
Administratíva CES	Ekonomika Personalistika Odborné adm. práce	1 200 € – 1 800 €	1 050 € – 1 850 €
Manažment I.úroveň	Strategický manažment Projektový manažment Vedúci oddelenia	2 000 € – 3 600 €	2 200 € – 4 500 €
Manažment II.úroveň	Vedúci úsekov	1 400 € – 1 800 €	1 400 € – 2 200 €
Stavba (S)	Profesie Majstri	1 100 € – 1 850 €	1 150 € – 1 650 €
Údržba a Parky	Koordinátori Pomocní pracovníci	950 € – 1 300 €	950 € – 1 250 €
Upratovanie	Pomocní pracovníci	850 € – 1 000 €	816 € – 950 €
Sezónni dohodári	Nárazové výpomoci	400 € – 850 €	4,80 € – 6,50 € / hod.

Tabuľka 16 - Odhadovaná mzdová úroveň podľa funkčného zaradenia

#### Interpretácia výsledkov

Rozdiel medzi minimálnou a maximálnou mzdou v administratíve reflektuje vysokú mieru zodpovednosti pri vedení sociálneho podniku a správe verejných financií. Nárast mzdových nákladov v druhom polroku 2025 súvisel nielen s rozširovaním kapacít, ale aj s vyplatením motivačných odmien za plnenie pracovných úloh a dosahovanie výsledkov počas roka.

MPS PO v rámci odmeňovania uplatňuje motivačný systém, ktorý zohľadňuje kvalitu subjektívne a objektívne hodnotenie. Do objektívneho hodnotenia je zahrnutá dochádzka, kvalita plnenia pracovných úloh, aktivita nad rámec pracovných povinností. Do subjektívneho hodnotenia vstupuje hodnotenie nadriadených zamestnancov k miere spolupráce, ochoty, správania.

#### Ekonomická efektivita a personálna dynamika

Rok 2025 bol pre MPS PO rokom výraznej personálnej stabilizácie. Kým v januári podnik disponoval 29 pracovníkmi, rok sme uzatvorili so stavom 59 osôb. Kľúčovým zistením je fakt, že jadro výkonov podniku vo výške 97,8 % odpracovaných hodín zabezpečujú kmeňoví zamestnanci v trvalom pracovnom pomere, zatiaľ čo dohody slúžia výhradne na vykrývanie sezónnych alebo špecifických potrieb.

Ukazovateľ	Hodnota
Celkový objem vyplatených miezd a náhrad	550 711 €
Celkový počet odpracovaných hodín (TPP)	53 002,5 hod.
Priemerná hodinová cena práce (brutto náklad)	10,39 € / hod.
Priemerná mesačná mzda (mimo nákladov vzniknutých na základe dohôd o prácach vykonávaných mimo pracovného pomeru)	<b>1 416,42 €</b>
Údržba a Parky (VU/P)	950 € – 1 300 €
Upratovanie (UP)	850 € – 1 000 €
Sezónni dohodári	400 € – 850 €

Tabuľka 17 - Kľúčové ukazovatele efektivity práce za rok 2025

Z analýzy vyplýva, že priemerná mzda kmeňových zamestnancov vo výške 1 416 € je výrazne vyššia než celopodnikový priemer, čo potvrdzuje konkurencieschopnosť podniku na lokálnom trhu práce. Mzdová špička bola zaznamenaná v novembri na úrovni 1 532,99 € hrubej mzdy, čo reflektuje vyplácanie variabilných zložiek mzdy a odmien za úspešne ukončenú sezónu. Priemerná nominálna mesačná mzda zamestnanca v hospodárstve SR za celý rok 2025 dosiahla **1 620 eur**.

#### Analýza neprítomnosti a využívania fondu pracovného času

Sledovanie neprítomnosti nám umožňuje identifikovať sezónne riziká a efektívne plánovať kapacity úsekov. Nižšie uvedená tabuľka zobrazuje celkový objem hodín neprítomnosti za všetkých zamestnancov v jednotlivých mesiacoch.

Mesiac	Počet zamestnancov	PN [hod]	Lekár a sprevádzanie [hod]	Dovolenka [hod]
Január	22	168	44,5	152
Február	25	312,5	52	88
Marec	26	280	61,5	120
Apríl	29	192	58	184
Máj	32	144	72,5	216
Jún	32	112	68	440
Júl	34	224,5	81	688
August	41	184	94,5	712
September	43	256	112	320
Október	42	336,5	108,5	240
November	42	412	98	208
December	42	839,5	141	718
<b>CELKOM 2025</b>	<b>ø 36</b>	<b>3 461,00</b>	<b>991,5</b>	<b>4 086,00</b>

Tabuľka 18 - Mesačný prehľad hodín neprítomnosti v roku 2025

#### Kľúčové zistenia z ročného prehľadu:

Najnižšia chorobnosť bola zaznamenaná v júni na úrovni 112 hodín, čo prišlo hlavnej stavebnej sezóny a všeobecnej údržbe.

Extrémny nárast v decembri na úroveň 839,5 hodín je spôsobený kombináciou poveternostných podmienok, prácou v exteriéri pri nízkych teplotách, čo malo za následok zvýšený výskyt respiračných ochorení a faktu, že v tomto mesiaci už bola základňa zamestnancov takmer dvojnásobná oproti januáru.

Ukazovateľ stability krátkodobých prekážok ( lekár, resp. sprevádzanie k lekárovi ) rastie takmer lineárne s počtom zamestnancov.

**Priemer tohto ukazovateľa na jedného zamestnanca** sa počas celého roka drží na úrovni **2,2 hodiny mesačne**, čo je z manažérskeho hľadiska vynikajúci výsledok svedčiaci o vysokej pracovnej disciplíne.

#### Manažment dovoleniek:

Podnik úspešne koncentroval čerpanie dovoleniek do dvoch blokov:

**Letné prázdniny (júl – august) a Vianočné obdobie (december).**

V kritických mesiacoch pre stavebnú činnosť a údržbu parkov, t.j. obdobie apríl – máj a september – október bolo čerpanie dovolení minimálne, čo umožnilo plniť termíny zákaziek.

**Ekonomický dopad:**

Celkovo zamestnanci vymeškali z dôvodu PN a lekárskech prekážok cca 4 452 hodín. Pri priemernej hodinovej cene práce 10,39 € to pre podnik predstavuje priamy náklad v podobe straty kapacity v hodnote cca **46 000 € ročne**.

Vzhľadom na kritické termíny plnenia predovšetkým na investičných stavbách tieto vymeškané hodiny spôsobili vynútený náklad v podobe ďalších subdodávok na práce.

Táto suma potvrdzuje dôležitosť investícií do BOZP, pracovných odevov, predovšetkým pre prácu v exteriéri a celkovo do posilnenia zdravia, aby sa eliminovala chorobnosť v zimných mesiacoch, a aby bol ekonomický dopad pre podnik minimalizovaný.

**Procesné HR a procesná stabilita (ISO normy)**

V súvislosti so získanými certifikátmi ISO 9001 (Kvalita) a ISO 26000 (Sociálna zodpovednosť) boli v roku 2025 implementované tieto procesné vylepšenia:

Optimalizácia štruktúry úväzkov:

Prechod od nárazového zamestnávania k stabilizácii odborného jadra (nárast TPP z 22 na 42).

Podpora odborného rastu mladých ľudí a podpora pracovných návykov:

Aktívne využívanie dohôd o brigádnickej práci študentov (DoBPS), čo slúži ako nástroj pre vyhľadávanie budúcich talentov pre potreby MPS PO a mesta.

Dôsledné rozlišovanie nákladových stredísk:

Presné alokovanie mzdových nákladov na konkrétne úseky a projekty (Stavba, Parky, Upratovanie, CES a Všeobecná údržba), čo umožňuje exaktné vyhodnocovanie ziskovosti jednotlivých činností.

**Záver :**

*MPS PO vykazuje v oblasti ľudských zdrojov vysokú mieru stability a efektivity. Priemerná hrubá hodinová cena práce 10,39 € a priemerná hrubá mzda na TPP 1 416 € tvoria zdravý ekonomický základ pre ďalší rozvoj podniku v roku 2026.*

## 5. HOSPODÁRENIE A FINANČNÁ ANALÝZA

Hospodárenie MPS PO počas roka 2025 odráža prechod do fázy plného výkonu v oblasti stavebných a technických služieb pre mesto. Masívny nárast obratu bol sprevádzaný prísnu kontrolou nákladov, čo viedlo k dosiahnutiu kladného výsledku hospodárenia.

### Výsledok hospodárenia za rok 2025

Podnik v roku 2025 vygeneroval celkové výnosy vo výške viac ako 2,7 mil. EUR. Nižšie uvedená tabuľka porovnáva kľúčové ukazovatele s predchádzajúcimi rokmi:

Položka / Rok	2025 (v €)	2024 (v €)	2023 (v €)
VÝNOSY CELKOM	2 711 091	624 043	23 419
NÁKLADY CELKOM	2 677 556	543 055	13 613
VÝSLEDOK HOSPODÁRENIA	33 535	80 988	9 806

Tabuľka 19 - Výsledok hospodárenia

#### 5.1. Podrobná analýza nákladov (Skupina 5)

Celkové náklady vo výške 2 677 556 € sú vnútorne členené tak, aby maximalizovali výkon úsekov. Podľa analytickej evidencie Hlavnej knihy je štruktúra nasledovná:

Služby (Účet 518) – 1 436 841 €

Toto je kľúčová nákladová položka, z nej uvádzame nasledujúce zložky:

- Stavebné subdodávky a práce : 1 316 745 € – náklady na externé kapacity pri veľkých investičných akciách (MŠ Hviezdoslavova, Dom smútku, oplotenia, chodníky), kde podnik vystupoval ako generálny dodávateľ.
- Nájomné (518): 88 519 € – prenájmy zariadení, mechanizmov a nájom nebytových priestorov. Tento model šetrí podniku investičné náklady na nákup vlastnej drahej techniky.
- Odborné a režijné služby:  
Právne a poradenské služby ( 518 ) : 20 234,00 € právne služby a externé spracovanie účtovníctva a miezd  
Telefón, internet : 2 889 €

Spotreba materiálu a energie (Účet 501,502) – 420 535 €

- Stavebný materiál : 339 806 € – materiálové vstupy priamo zabudované do majetku mesta.
- Pohonné hmoty: 4 740 € – nafta a benzín pre vlastný vozový park a na činnosť mechanizmov.

- Nákup DHIM : 47 276 € - zariadenie prenajatých priestorov, vybavenie pracovných miest zariadeniami IKT, nákup čistiacich a upratovacích mechanizmov, nákup stavebných a údržbárskych náradí a podobne.
- Kancelárske, hygienické a čistiace potreby: 6 987 € - réžia centra ekonomických služieb a administratívy).

Osobné náklady (Účty 52x) – 791 402 €

- Mzdové náklady (52x): 552 888 € (hrubé mzdy).
- Zákonné poistenie (524): 194 407 € (odvody platené zamestnávateľom).
- Sociálne náklady (527): 39 406 € (finančný príspevok na stravu, príspevky na OOPP, lekárske prehliadky, tvorba sociálneho fondu).

### **5.2. Štruktúra výnosov a podpora RSP**

Výnosy v sume 2 711 091 € potvrdzujú vysokú mieru sebestačnosti podniku:

- Tržby z vlastných výkonov a služieb (Účet 602): 2 510 098 € – fakturácia za reálne vykonané práce pre mesto a tretích odberateľov.
- Ostatné výnosy - dotácie a príspevky (Účet 648): 196 254 € – vyrovnávacie príspevky integračným podnikom, Grant Nadácie VÚB, dotácie v rámci AOTP, drepovacia výzva). Zdroje z ÚPSVaR priamo kryjú zvýšené náklady spojené so statusom integračného podniku.

### **5.3. Súvaha a stav majetku k 31. 12. 2025**

Majetková pozícia podniku k ultimu roka (v Netto hodnotách):

- Dlhodobý majetok (022 ): 12 202 € (hodnota automobilu, nákup čistiaceho stroja Scrubber )
- Zásoby na sklade (112): 17 045 € (materiál z rozpracovaných stavieb).
- Krátkodobé pohľadávky z obchodného styku (311): 1 034 309 € (neuhradené faktúry, primárne pre mesto Prešov za decembrové výkony).
- Peniaze na účtoch a v pokladni (221, 211): 113 149 €.
- Zostatok na kontokorentných účtoch ( 221 ) : -454 259 €.

### **Záver:**

*Hospodárenie v roku 2025 skončilo so ziskom 33 535 €. Tento zisk bude v súlade so štatútom registrovaného sociálneho podniku použitý na ďalší rozvoj technickej základne (nákup vlastných strojov), čím sa v roku 2026 plánuje znížiť nákladovosť v oblasti prenájmov (účet 518).*

#### 5.4. Vybrané finančné ukazovatele

Ukazovateľ	Výpočet	Rok 2024	Rok 2025
Obežný majetok	Riadok 33	224 014 €	1 257 759 €
Krátkodobé cudzie zdroje	R. 122 + R. 136	91 590 €	635 294 €
L3 - Bežná likvidita	OM / Cudzie zdroje	2,45	1,98
L2 - Pohotová likvidita	(OM - Zásoby) / Cudzie zdroje	2,44	1,95
L1 - Okamžitá likvidita	Finančné účty / Cudzie zdroje	1,76	0,18

Tabuľka 20 - Ukazovatele likvidity

Hodnotenie likvidity a finančnej stability spoločnosti

V priebehu účtovného obdobia 2025 prešla spoločnosť fázou výraznej expanzie, čo sa prirodzene odrazilo aj v štruktúre jej obežných aktív a krátkodobých záväzkov. Zatiaľ čo v roku 2024 bola likvidita spoločnosti zabezpečená vysokým podielom okamžitej hotovosti, rok 2025 je charakteristický transformáciou kapitálu do rozpracovaných projektov a obchodných pohľadávok.

- Analýza bežnej a pohotovej likvidity (L3 a L2)**  
 Ukazovatele bežnej a pohotovej likvidity na úrovni **1,98** (L3) a **1,95** (L2) potvrdzujú, že spoločnosť si aj počas obdobia masívneho rastu zachováva vysokú schopnosť plniť svoje krátkodobé záväzky. Hodnoty blízke hranici 2,0 svedčia o stabilnom krytí prevádzkových potrieb vlastnými a obežnými zdrojmi. Medziročný pokles oproti roku 2024 je prejavom efektívnejšieho využívania voľných prostriedkov v prevádzkovom cykle (investície do materiálu a rozpracovanosti).
- Interpretácia okamžitej likvidity (L1)**  
 Ukazovateľ okamžitej likvidity na úrovni **0,18** odráža strategické rozhodnutie spoločnosti držať minimálny objem „mŕtvej“ hotovosti na bankových účtoch. V stavebnej praxi je tento jav žiadúci – likvidné prostriedky sú operatívne alokované do rozpracovaných zákaziek, čo umožňuje financovanie nákladných projektov bez zbytočného útlmu cash-flow.
- Kontextuálne zhrnutie pre spoločníka a veriteľov**  
*Nárast objemu obežných aktív z 224 tis. € na 1,26 mil. € je priamym dôsledkom realizácie významných stavebných projektov. Hodnoty likvidity sú ovplyvnené momentálnym stavom rozpracovanosti k 31. 12. 2025.*

## Rentabilita

Čistý zisk	Výkaz ziskov a strát (r.61)	80 988 €	33 535 €
Vlastné imanie	Súvaha (r. 80)	140 793 €	174 328 €
Celkový majetok	Súvaha (r. 01)	233 217 €	1 267 319 €
Tržby za služby	Výkaz ziskov a strát ( r. 05 )	550 214 €	2 510 098 €
ROE (Zisk / Vl. imanie)	Rentabilita vlastného imania	57,52%	19,24%
ROA (Zisk / Celk. majetok)	Rentabilita aktív	34,73%	2,64%
ROS (Zisk / Tržby)	Čistá marža	14,72%	1,34%

Tabuľka 21 - Ukazovatele rentability

Pri interpretácii týchto výsledkov je nevyhnutné vnímať ich v kontexte stavebnej činnosti a masívneho medziročného rastu spoločnosti:

1. **Pokles miery ziskovosti (ROE, ROA, ROS):** Na prvý pohľad vykazuje spoločnosť pokles rentability oproti roku 2024. Tento jav je však priamo úmerný výraznému nárastu objemu realizovaných výkonov a rozsahu rozpracovaných stavieb. Spoločnosť v roku 2025 investovala značné prostriedky do prevádzky a materiálu, čo sa prejavilo v raste aktív a nákladov, pričom finančný efekt z týchto investícií sa v plnej miere prejaví až po fakturácii a odovzdaní kľúčových projektov v nasledujúcich obdobiach.
2. **Efektivita majetku (ROA):** Pokles ROA na 2,64 % je dôsledkom toho, že báza aktív (celkový majetok) narástla medziročne o viac ako 440 %, zatiaľ čo čistý zisk bol zaťažený zvýšenými prevádzkovými nákladmi spojenými s expanziou.
3. **Čistá marža (ROS):** Zníženie marže na 1,34 % odráža tlak na ceny v stavebníctve a vysoký podiel externých nákladov (subdodávky, služby). Spoločnosť v roku 2025 uprednostnila strategické investičné realizácie pre zakladateľa takmer bez zisku.
4. **Rentabilita vlastného imania (ROE):** Napriek poklesu na 19,24 % zostáva tento ukazovateľ stále na veľmi zdravých úrovniach. Potvrzuje to, že aj pri nižšej marži dokáže firma efektívne zhodnocovať vložený kapitál spoločníka a vytvárať dostatočnú tvorbu vnútorných zdrojov pre ďalší rozvoj.

**Zhrnutie pre výročnú správu:** „Spoločnosť v roku 2025 prioritne zamerala svoje zdroje na realizáciu strategických stavebných projektov mesta Prešov. Vývoj ukazovateľov rentability odzrkadľuje prechodný stav, v ktorom vysoký objem majetku viazaný v rozpracovaných výkonoch.“

## Zadlženosť a aktivity

Ukazovateľ	Výpočet / Zdroj dát	Rok 2024	Rok 2025
<b>Celkové záväzky</b>	Súvaha (r. 101)	92 424 €	1 092 991 €
<b>Celkový majetok</b>	Súvaha (r. 01)	233 217 €	1 267 319 €
<b>Pohľadávky z obch. styku</b>	Súvaha (r. 54)	32 168 €	1 056 810 €
<b>Tržby za služby</b>	Výkaz ziskov (r. 05)	550 214 €	2 510 098 €
<b>Kvóta vlastného imania</b>	Vlastné imanie / Majetok	<b>60,37%</b>	<b>13,75%</b>
<b>Doba obratu pohľadávok</b>	(Pohľadávky / Tržby) * 365	<b>21 dní</b>	<b>153 dní</b>
<b>ROS (Zisk / Tržby)</b>	Čistá marža	<b>14,72%</b>	<b>1,34%</b>

Tabuľka 22 - Ukazovatele zadlženosti a aktivity

Medziročný nárast celkovej zadlženosti z **39,63 % na 86,25 %** je priamym odrazom investičnej a expanznej stratégie spoločnosti v roku 2025.

- **Interpretácia:** Vyššie využitie cudzích zdrojov bolo nevyhnutné na financovanie náročných stavebných projektov a nákup materiálu.
- **Pozitívum:** Zníženie kvóty vlastného imania na **13,75 %** je v stavebnom sektore pri veľkých zákazkách prijateľné, ak je dlh efektívne riadený a krytý budúcimi výnosmi z rozpracovaných stavieb..

Doba obratu pohľadávok vzrástla z **21 dní na 153 dní**.

- **Kontext pre výročnú správu:** Tento nárast nesmie byť interpretovaný ako zhoršená platobná disciplína odberateľov. Je to špecifikum stavebnej výroby, kde sú fakturácie viazané na dosiahnutie konkrétnych míľnikov diela alebo odovzdanie veľkých celkov.
- **Kľúčové vysvetlenie:** Hodnota 153 dní matematicky odráža objem „rozpracovanosti“ (Work-in-Progress), kde náklady na materiál a prácu boli už vynaložené, ale fakturácia (a teda vznik pohľadávky) podlieha schvaľovacím procesom investora. Firma týmto spôsobom efektívne alokuje svoj kapitál do budúcich výnosov.

### Zhrnutie pre výročnú správu :

„Spoločnosť v roku 2025 prioritne financovala svoj rast prostredníctvom kombinácie vlastných zdrojov a externého financovania. Zvýšená zadlženosť a predĺženie doby obratu pohľadávok sú dočasným stavom vyplývajúcim z vysokej rozpracovanosti veľkých stavebných projektov. Aktívne riadenie likvidity a včasné splácanie úverových rámcov v úvode roka 2026 potvrdzuje, že spoločnosť má pod kontrolou svoj finančný cyklus a je schopná plniť svoje záväzky voči obchodným partnerom i bankovým inštitúciám.“

Kritérium A	Zdroj: malá a veľká ÚJ	Zdroj: mikro ÚJ	RELEVANTNÉ	
			2025	
Vlastné imanie (r. 81 + r. 85 + r. 86 + r. 87 + r. 90 + r. 93 + r. 97 + r. 100) / Vlastné imanie (r. 26 + r. 29 + r. 30 + r. 31 + r. 32 + r. 33)	S_80	S_25	174 328	
Základné imanie súčet (r. 82 až r. 84) / Základné imanie (r. 27 + r. 28) (* Ak žiadateľ nevytvára základný kapitál ponechá sa nevyplnené.)	S_81	S_26	50 000	
Emisné ážio (412) (* Ak žiadateľ nevytvára emisné ážio, ponechá sa nevyplnené.)	S_85	Doplňujúci údaj		
Je kritérium A splnené?			Nie	

Obrázok 22 - Test podniku v ťažkostiach - Kritérium A – výsledok / zdroj MPSVR SR

Kritérium E			RELEVANTNÉ	
E.I - miera zadlženosti podniku	Zdroj: malá a veľká ÚJ	Zdroj: mikro ÚJ	2025	2024
Vlastné imanie (r. 81 + r. 85 + r. 86 + r. 87 + r. 90 + r. 93 + r. 97 + r. 100) / Vlastné imanie (r. 26 + r. 29 + r. 30 + r. 31 + r. 32 + r. 33)	S_80	S_25	174 328	140 793
Závazky (r. 102 + r. 118 + r. 121 + r. 122 + r. 136 + r. 139 + r. 140) / Závazky (r. 35 + r. 36 + r. 37 + r. 38 + r. 43 + r. 44 + r. 45)	S_101	S_34	1 092 991	92 424
Miera zadlženosti			6,3	0,7
Je pomer dlhu k vlastnému kapitálu vyšší ako 7,5 alebo je hodnota vlastného imania menšia alebo rovná nule?			Nie	Nie

Obrázok 23 - Test podniku v ťažkostiach - Kritérium E – výsledok / zdroj MPSVR SR

E.II - úrokové krytie	Zdroj: malá a veľká ÚJ	Zdroj: mikro ÚJ	2025	2024
Odpisy a opravné položky k dlhodobému nehmotnému majetku a dlhodobému hmotnému majetku (r. 22 + r. 23) / Odpisy a opravné položky k dlhodobému nehmotnému majetku a dlhodobému hmotnému majetku (551, (+/-) 553)	VZaS_21	VZaS_14	2 753	2 096
Nákladové úroky (r. 50 + r. 51) / Nákladové úroky (562)	VZaS_49	VZaS_31	3 924	485
Výsledok hospodárenia za účtovné obdobie pred zdanením (+/-) (r. 27 + r. 55) / Výsledok hospodárenia za účtovné obdobie pred zdanením (+/-) (r. 18 + r. 34) (* Strata sa uvádza s negatívnym znamienkom.)	VZaS_56	VZaS_35	33 535	80 988
Ukazateľ úrokového krytia	Je hodnota nákladových úrokov nula?		NR	NR
	Je ukazovateľ úrokového krytia menší ako 1,0?		Nie	Nie

Je kritérium E splnené?	Nie
-------------------------	-----

Je žiadateľ podnikom v ťažkostiach (je splnené niektoré z relevantných kritérií A až E)?	Nie je podnikom v ťažkostiach
--	-------------------------------

Obrázok 24 - Test podniku v ťažkostiach - Kritérium E.II - výsledok / zdroj MPSVR SR

### 5.5. Spôsob použitia zisku po zdanení a daňovej úľavy za roky 2023, 2024.

V súlade s § 15 zákona č. 112/2018 Z. z. o sociálnej ekonomike a sociálnych podnikoch bol dosiahnutý zisk po zdanení za rok 2024 reinvestovaný do rozvoja integračnej kapacity podniku, s dôrazom na zabezpečenie pracovného komfortu, zdravia a dlhodobej udržateľnosti zamestnanosti našich zamestnancov.

Reinvestícia zisku smerovala do nasledovných oblastí:

#### Zdravotná starostlivosť a prevencia (fyzioterapeutická podpora):

Vzhľadom na charakter pracovných činností našich zamestnancov (práca na stavbách, údržba zelene, upratovacie služby, sedavá práca pri PC ) sme z vlastných zdrojov financovali služby fyzioterapeuta. Cieľom je predchádzať zdravotným komplikáciám zamestnancov, znižovať mieru absencie a zvyšovať kvalitu ich pracovného aj súkromného života.

**Pracovné prostredie a prevádzkový komfort:**

Zabezpečili sme reprezentatívne administratívne a prevádzkové priestory, ktoré spĺňajú vysoké štandardy. Tento priestor slúži nielen ako zázemie pre administratívu, ale najmä ako centrum pre integračné aktivity, mentoring a regeneráciu zamestnancov, čím priamo podporujeme dôstojnosť a motiváciu zamestnancov.

**Technologická podpora a mobilita:**

Investície do prevádzkového vybavenia a logistického zabezpečenia (vrátane operatívneho lízingu vozidiel) zostávajú kľúčovým pilierom našej ekonomickej stability.

**Zvyšovanie kvality a odborná podpora:**

Financovanie procesov riadenia kvality (ISO certifikácia) a strategického riadenia integrácie zabezpečuje profesionálnu úroveň našich služieb a dlhodobú stabilitu podniku.

Týmito krokmi vytvárame prostredie, ktoré je pre zamestnancov zo znevýhodnených skupín bezpečné, motivujúce a udržateľné.

V súlade s platnou legislatívou o dani z príjmov, ako registrovaný sociálny podnik, sme v roku 2024 využili nárok na uplatnenie daňovej úľavy.

Tieto prostriedky boli plne alokované do rozvoja materiálno-technického vybavenia nášho pracoviska.

Hlavným cieľom tejto investície bolo:

**Modernizácia administratívneho a integračného zázemia:**

Obstaranie výpočtovej techniky (notebooky, monitory, príslušenstvo) a ergonomického kancelárskeho vybavenia, čo nám umožňuje vytvárať dôstojné podmienky pre zamestnancov, vrátane osôb so zdravotným znevýhodnením.

**Zlepšenie prevádzkového štandardu:**

Investícia do kuchynského zázemia a vybavenia priestorov priamo prispieva k vyššiemu pracovnému komfortu, ktorý je kľúčový pre stabilizáciu pracovného tímu a podporu integračných procesov v rámci podniku.

Všetok nadobudnutý majetok bol riadne zaevidovaný v našej majetkovej evidencii a je v plnom rozsahu využívaný na plnenie sociálneho cieľa nášho podniku.

Položka použitia zisku	Popis účelu použitia	daňová		daňová	
		úľava 2023	zisk 2023	zisk 2024	úľava 2024
		1 500,86	9 315,44	76 937,77	18 234,65
Investície do DHM a vybavenia	scrubber sc250	2 139,00			
Investície do DHM a vybavenia	Stroje, náradie, (zoznam : inventár HQ 2024)		11 634,21		
Investície do DHM a vybavenia	Stroje, náradie, (zoznam : inventár sklad 2024_po riadok 12)				988,16
Investície do DHM a vybavenia	Stroje, náradie, (zoznam : inventár sklad 2024_od riadku 13)			3 164,12	
Investície do DHM a vybavenia	Stroje, náradie, (zoznam : inventár sklad 2025)				
Investície do DHM a vybavenia	Stroje, náradie, (zoznam : inventár HQ 2025)			8 639,19	
Mobilita a logistika	Operatívny lízing prevádzkových vozidiel (51845)			24 715,42	
Zdravotná podpora zamestnancov	Služby fyzioterapeuta, prevencia a regenerácia (52820)			3 410,97	
Prevádzkové priestory	Nájom a údržba administratívnych/prevádzkových priestorov (júl-december 2025)			25 122,12	
Odborné riadenie a integrácia	ISO certifikácia (dfa 20250135)			3 390,00	
Odborné riadenie a integrácia	workshop (SUVko _dfa 2025 0642)			3 480,00	
Odmeny	rekapitulácia miezd 01-06/2025			9 807,41	
Odmeny	rekapitulácia miezd 07-11/2025				17 398,00
<b>SPOLU</b>	<b>Celková suma preinvestovaného zisku / daňovej úľavy</b>	<b>1 500,86</b>	<b>9 315,44</b>	<b>76 937,77</b>	<b>18 234,65</b>

Tabuľka 23 - Socializácia zisku a daňovej úľavy

## 6. SPOLOČENSKÝ PRÍNOS A NAPŔŇANIE SOCIÁLNEHO CIEĽA

Mestský podnik služieb Prešov, s. r. o. ako registrovaný sociálny podnik (RSP) má vo svojom zakladateľskom dokumente definovaný hlavný cieľ: dosahovanie merateľného pozitívneho sociálneho vplyvu. Rok 2025 bol dôkazom, že ekonomický rast podniku ide ruka v ruke so zvyšovaním kvality života v meste a podporou inklúzie na trhu práce.

### Podpora zamestnanosti a integrácia znevýhodnených osôb

Hlavným nástrojom sociálneho vplyvu je vytváranie pracovných príležitostí pre osoby, ktoré by si inak na otvorenom trhu práce hľadali uplatnenie len veľmi ťažko.

- Pracovná inklúzia: K 31. 12. 2025 podnik zamestnával 50 pracovníkov, pričom výraznú časť tvoria osoby znevýhodnené a zraniteľné (dlhodobo nezamestnaní, osoby so zdravotným postihnutím, seniori 50+, či osamelí rodičia).
- Individuálny prístup a mentorstvo: Podnik v roku 2025 poskytoval zamestnancom nielen prácu, ale aj odborné vedenie (mentoring). Vďaka príspevkom z ÚPSVaR (vo výške 186 204 €) bolo možné financovať zvýšené náklady na zaškolenie a adaptáciu týchto pracovníkov, čím sa zvyšuje ich budúca zamestnateľnosť.
- Sociálna stabilita: Pravidelný príjem a stabilné pracovné prostredie v mestskom podniku priamo prispievajú k sociálnej stabilite rodín zamestnancov v regióne.

### Verejnoprospešné aktivity a prínos pre komunitu

Okrem komerčných aktivít a veľkých stavebných projektov sa podnik v roku 2025 aktívne podieľal na činnostiach, ktoré priamo zlepšujú životné prostredie a verejný priestor v Prešove:

- Projekt „Čistý potok“: Realizácia čistenia koryta a okolia vodných tokov na území mesta, čo má okrem estetického významu aj dôležitú protipovodňovú funkciu.

Tento projekt predstavuje vlajkovú loď sociálno-environmentálnej stratégie MPS. Nejde len o technické riešenie odpadov, ale o hĺbkovú prácu v teréne (obec Milpoš) založenú na princípe „snaha za podporu“.

Kľúčové piliere a dosiahnuté výsledky:

### Legalizácia a systémovosť

Dosiahli sme prelomový krok, kedy prvé 4 domácnosti z marginalizovanej komunity začali riadne hradiť poplatky za odpad. Aktuálne prebieha mediácia s ďalšími 15 domácnosťami s cieľom ich plnej integrácie do systému.

**Motivačný mechanizmus:**

Zaviedli sme cirkulárny model „výmeny“ – za správne vytriedené plasty získavajú rodiny palivové drevo. Tento prístup priamo znižuje ekologickú záťaž tokov a zároveň rieši základné energetické potreby komunity.

**Búranie generačných bariér:**

Projekt stojí na filozofii, že deti v osadách si svoje prostredie nevyberajú. Naším cieľom je zmena vzorov a prostredia, aby sa prerušil cyklus generačnej chudoby.

**Široká kooperácia:**

Na riešení kritickej situácie v potokoch a osade MPS priamo spolupracuje s vedením obce, školou, miestnym urbáriatom a odpadovou spoločnosťou.



Obrázok 25 - Ilustračné foto zo zberu odpadu v Milpoši

**Misia:**

Ukázali sme, že namiesto hejtov a kritiky prinášame konkrétne činy, ktoré zlepšujú životné prostredie pre všetkých obyvateľov regiónu. Každé dobro sa ráta.

**Údržba a revitalizácia parkov:**

Systematická starostlivosť o mestskú zeleň nad rámec bežnej údržby, zameraná na zvyšovanie bezpečnosti a estetiky oddychových zón pre obyvateľov.

**Operatívna súčinnosť pri mestských podujatiach:**

Logistická a technická podpora mesta pri organizovaní kultúrnych a spoločenských akcií, kde zamestnanci podniku zabezpečovali prípravu priestranstiev a následné čistenie.

P.č.	Názov položky	Schválená suma (zmluva)	Čerpané z grantu VÚB	Vlastné zdroje	Čerpanie spolu
1.	Odmena pre správcu triedeného odpadu	3 100,00 €	3 100,00 €	0,00 €	3 100,00 €
2.	Nákup uzamykateľného kontajnera	3 400,00 €	3 400,00 €	48,92 €	3 448,92 €
3.	Nákup a dovoz palivového dreva	500,00 €	500,00 €	0,00 €	500,00 €
4.	Organizácia medzinárodného tábora INEX	0,00 €	0,00 €	0,00 €	0,00 €
5.	Iné výdavky – smetné nádoby na KO	0,00 €	0,00 €	160,00 €	160,00 €
	<b>CELKOM</b>	<b>7 000,00 €</b>	<b>7 000,00 €</b>	<b>208,92 €</b>	<b>7 208,92 €</b>

Tabuľka 24 - Financovanie grantu Nadácie VÚB

### Environmentálna zodpovednosť

Pri všetkých realizovaných prácach podnik dbá na minimalizáciu dopadov na životné prostredie:

Zhodnocovanie odpadov:

Dôsledná separácia a zákonné zhodnocovanie stavebného odpadu pri rekonštrukčných prácach (napr. pri projekte MŠ Hviezdoslavova).

Znižovanie uhlíkovej stopy:

Optimalizácia logistiky a výjazdov techniky v rámci mesta s cieľom znižovať spotrebu pohonných hmôt.

### Záver :

*V roku 2025 Mestský podnik služieb Prešov potvrdil, že je moderným sociálnym podnikom, ktorý dokáže efektívne spájať ekonomické ciele s potrebami komunity. Každé euro výnosu bolo premenené na odvedenú prácu v prospech mesta a na mzdy pre občanov, ktorí túto pomoc potrebujú najviac.*

## 7. ROZVOJ FIREMNEJ KULTÚRY, PROCESNÉ RIADENIE A KOMUNITNÝ ŽIVOT

Mestský podnik služieb Prešov, s. r. o. v roku 2025 definitívne opustil model statického mestského podniku a transformoval sa na dynamickú entitu, ktorá kladie rovnaký dôraz na ekonomickú efektívnosť, procesnú čistotu a budovanie silnej vnútornej identity. Uvedomujeme si, že v sektore služieb je najväčším aktívom človek – motivovaný, zaškolený a stotožnený s víziou podniku.

### Implementácia medzinárodných štandardov ISO



V roku 2025 sme úspešne zavrešili proces certifikácie podľa medzinárodných noriem, čo vnímame ako kľúčový krok k transparentnosti a profesionalite voči nášmu zriaďovateľovi a občanom mesta.

ISO 9001  
(Systém manažérstva kvality):

Tento certifikát nie je len „papierom na stene“, ale záväzkom, že každý proces – od prijatia objednávky na opravu výtlku až po finálnu fakturáciu – má jasné pravidlá. Zavedenie tejto normy eliminovalo chybovosť a zvýšilo efektívnosť pri riadení stavebných projektov, ktoré v roku 2025 tvorili gro našich výnosov.

Obrázok 26 - ISO certifikáty

ISO 26000  
(Sociálna zodpovednosť):

Ako registrovaný sociálny podnik považujeme túto normu za našu „ústavu“. Definuje náš etický prístup k zamestnancom, mestu a životnému prostrediu. Certifikácia potvrdzuje, že MPS Prešov narába s verejnými zdrojmi zodpovedne a s ohľadom na dlhodobý spoločenský prínos.



**Budovanie tímovej synergie:  
Od strategických workshopov po komunitné stretnutia**

V roku 2025 sme pochopili, že 50 zamestnancov z rôznych prostredí potrebuje na dobrý výkon nielen jasné príkazy, ale aj pocit spolupatričnosti. Preto sme investovali do aktivít, ktoré upevnili vzťahy naprieč celou firmou.

Májový neformálny teambuilding:

Prvým dôležitým míľnikom roka bolo májové stretnutie na chate u jedného z našich zamestnancov. Tradičný guláš a neformálna atmosféra pomohli zbúrať bariéry medzi vedením a operatívnymi pracovníkmi v teréne. Takýto typ podujatia v súkromnom prostredí zamestnanca podčiarkuje našu filozofiu dôvery a rodinného charakteru podniku.

Decembrový koncoročný bowling:

Rok sme uzavreli spoločným športovo-spoločenským popoludním. Bowlingový turnaj spojený so slávnostným obedom slúžil ako poďakovanie všetkým zamestnancom za ich extrémne nasadenie počas náročnej sezóny. Práve tieto momenty v závere roka pomáhajú reštartovať energiu do ďalšej sezóny a znižujú fluktuáciu hlavne v kategórii znevýhodnených pracovníkov.

**Podpora zdravia a komunitný marketing:  
„Drepovacia výzva“**



**SLOVENSKÁ**  
sporiteľňa

**Dnes si v parku  
A. Dubčeka  
zadrepovali aj  
bankári...**

Mestský podnik služieb Prešov G  
A Mestský podnik služieb Prešov - Pribudný zväz

fyby za odienkom? Kdeže! Športovo založený tím, ktorý sa podíal na drepovacu výzvu! A bol to naozaj super výkon! Ďalšie za zapojenie sa!

MPS Prešov búra mýty o „nudných“ úradoch. Sme presvedčení, že zdravý a súdržný kolektív podáva lepšie výkony. Príkladom tohto prístupu bola úspešná „Drepovacia výzva“.

Oživilo sme mesto, prispeli sme k zdravému životnému štýlu, prepojili komunity a vykonali dobro pre malého chlapca.

Niekoľko dát z drepacej výzvy :

**Slovenský rekord:**

Dosiahnutie historického čísla 169 398 drepov.

**„Hecovačky“ partnerov:**

Zapojenie OC Eperia a MAXIN'S Group (500 € dary pri dosiahnutí míľnikov).

Dátum	Odosielateľ / Príjemca	Popis / Poznámka	Suma
3.12.2025	Mestský podnik služieb Prešov	Darovacia zmluva OZ Bobačik (transakčná daň)	12,20 €
3.12.2025	Transakčná daň	VS: 20251202	-12,20 €
3.12.2025	OZ Bobačik	Darovacia zmluva OZ Bobačik	-3 050,00 €
27.11.2025	MAXIN'S Care, o.z.	Platba na základe zmluvy	500,00 €
26.11.2025	INVEST 15 - EPERIA Prešov	EPERIA_darovacia zmluva 21.11.2025	500,00 €
5.10.2025	Olha František, Ing.	Da sa to - drepace vyzva	1 600,00 €
29.9.2025	Dzurjiová Antónia	Bezhotovostný vklad	20,00 €
28.9.2025	OMNIS Vitality, o. z.	Príspevok na rehabilitáciu pre Lucasa	200,00 €
25.9.2025	MARTIN BALAZ	Bezhotovostný vklad	10,00 €
11.9.2025	Durkošová Stanislava	Bezhotovostný vklad	10,00 €
7.9.2025	Kočiščáková Zuzana, Ing.	Bezhotovostný vklad	10,00 €
3.9.2025	MARIA SAROSSYOVA	POMOC LUCASKOVI	100,00 €
2.9.2025	Olha František, Ing.	Drepace vyzva	100,00 €

Tabuľka 25 - Pohyby na transparentnom účte drepacej výzvy

Zapojenie komún: DPMP, PKO, TSMP, Slovenská sporiteľňa, FS Šarišan, hokejisti, SLYOfit, Just Gym a ZŠ NKP4, MAXIN's Group

**Vklad tímu MPS: Vlastný príspevok zamestnancov vo výške 3 200 drepov.**

Táto aktivita mala tri hlavné roviny:

Zdravotná:

Motivácia zamestnancov k pohybu v rámci pracovného dňa, čo je prevenciou civilizačných chorôb a zlepšuje celkovú psychickú pohodu.

Teambuildingová:

Spoločné plnenie výziev stmelilo kolektív naprieč strediskami od administratívy až po pracovníkov v teréne.

Marketingová a finančná:



Výzva zarezonovala aj navonok a úspešne budovala značku MPS Prešov ako aktívneho a moderného podniku. Podľa Hlavnej knihy (účet 64840) tento inovatívny prístup vygeneroval výnos v sume 3 050 €, čo je jasným dôkazom, že kreatívny marketing a podpora komunitného života majú v modernom mestskom podniku svoje miesto.

**Celý výnos vo výške 3050 € putoval do rúk rodičov Lucasa na rehabilitačné a liečebné účely ich syna.**

*Obrázok 27 - Odovzdávanie symbolického šeku rodičom Lucasa na MsÚ*

## Modernizácia internej komunikácie a bezpečnosť

Rok 2025 priniesol aj digitálnu stopu do nášho fungovania. Zaviedli sme nové formy vnútornej komunikácie, ktoré zabezpečujú, že dôležité informácie o BOZP a operatívnych plánoch sa dostanú ku každému pracovníkovi v reálnom čase.

Dôraz kladieme aj na bezpečnosť – investície do moderných ochranných pomôcok a pravidelné školenia nie sú len zákonnou povinnosťou, ale prejavom úcty k zdraviu našich ľudí. Vytvorili sme kultúru, kde sa bezpečnosť pri práci stala prirodzenou súčasťou každodenného výkonu, čo sa prejavilo na nízkej miere pracovnej úrazovosti napriek zvýšenému tempu prác na stavbách.

## Expertný workshop: Stratégia trvalej inklúzie na trhu práce

Zorganizovali sme kľúčový expertný workshop, ktorý sa zamerával na jednu z najväčších výziev sociálnej ekonomiky – zabezpečenie udržateľnej zamestnanosti osôb po uplynutí zákonnej doby znevýhodnenia.



Obrázok 28 - Expertný workshop

**Ciele a zameranie:** Hlavným cieľom podujatia bolo identifikovať systémové prekážky pri prechode zamestnancov z registrovaných sociálnych podnikov na otvorený trh práce. Workshop spojil zástupcov štátnej správy, manažérov zo súkromného sektora, expertov na legislatívu a ľudské zdroje.

### Kľúčové výstupy:

**Analýza bariér:** Účastníci pomenovali kritické miesta, najmä potrebu intenzívnejšej podpory v prechodnom období a zvýšenie informovanosti u komerčných zamestnávateľov.

**Podpora podnikania:** Osobitná pozornosť bola venovaná motivácii k otváraniu vlastných živností (SZČO). Diskutovalo sa o efektívnom využití štátnych príspevkov na samozamestnanie a potrebe odborného mentoringu pri rozbehu podnikania.

**Akčný plán:** Výsledkom je návrh konkrétnych krokov, vrátane pilotných programov stáží v partnerských firmách a prípravy digitálnej platformy na prezentáciu zručností absolventov RSP.

Workshop potvrdil, že trvalá inklúzia nie je len sociálnou otázkou, ale vyžaduje si koordinovanú spoluprácu všetkých sektorov. Navrhnuté riešenia sa stanú pilierom našich aktivít v nasledujúcom období, s cieľom premeniť sociálne podniky na skutočné a trvalé mosty k sebestačnosti.

**Záver :**

*Mestský podnik služieb Prešov v roku 2025 ukázal, že má srdce aj rozum. Máme pevné procesy (ISO), odvážne vízie (Workshop) a vieme sa pre dobrú vec zapáliť (Drepovacia výzva). Táto kombinácia z nás robí stabilného partnera pre mesto a atraktívneho zamestnávateľa pre občanov.*

## 8. ŠTATUTÁRNE VYHLÁSENIA

### 8.1. Účtovná závierka a zhodnotenie základných údajov v nej obsiahnutých

1. Dátum schválenia účtovnej závierky za bezprostredne predchádzajúce účtovné obdobie príslušným orgánom účtovnej jednotky : Účtovná závierka zostavená k 31.12.2024 bola schválená valným zhromaždením dňa 25.6.2025.
2. Účtovná závierka MPS PO k 31.12.2025 je zostavená ako riadna účtovná závierka podľa §17 ods.6 zákona NR SR č.431/2002 Z.z. o účtovníctve za účtovné obdobie od 1.1.2025 do 31.12.2025.
3. Účtovná jednotka je súčasťou konsolidovaného celku : Mesto Prešov, Hlavná 73, 080 01 Prešov
4. Použité účtovné zásady a účtovné metódy : MPS PO účtuje v zmysle §14 ods.1 zákona o SE v sústave podvojného účtovníctva, pričom účtovným obdobím RSP je kalendárny rok. RSP vo svojom účtovníctve v zmysle §14 ods.2 zákona o SE osobitne sleduje činnosť vykonávanú ako RSP, a to prostredníctvom analytickej evidencie.
5. Údaje vykázané na strane aktív súvahy : RSP v roku 2025 nezískal majetok z dotácie, nevrátenej časti podmiennečne vratného príspevku, z inej podpory alebo verejných prostriedkov.
6. Údaje vykázané na strane pasív súvahy : RSP sa v zmysle §5 ods.1, písm.d, bod 1 zákona o SE a v súlade so základným dokumentom zaviazal, že ak zo svojej činnosti dosiahne zisk, použije 100% zisku po zdanení na dosiahnutie hlavného cieľa, ktorým je dosahovanie merateľného PSV.
7. MPS PO vyhlasuje, že v období, za ktoré je zostavená účtovná závierka, nevyužil servisné poukážky RSP.
8. MPS PO vyhlasuje, že v období, za ktoré je zostavená účtovná závierka, využil zníženú sadzbu DPH 5%.
9. RSP vyhlasuje, že v období, za ktoré je zostavená účtovná závierka, neprijal verejné prostriedky podľa osobitných predpisov na tie isté oprávnené náklady alebo na ten istý účel, na aké sa mu poskytovala podpora vo forme dotácie, nenávratného finančného príspevku alebo podmiennečne vratného finančného príspevku.
10. RSP vyhlasuje, že v období, za ktoré je zostavená účtovná závierka, využil výhody pri verejnom obstarávaní.
11. Informácie o nákladoch : RSP vyhlasuje, že v období, za ktoré je zostavená účtovná závierka, plnil obmedzenia v zmysle §24 ods.2 zákona o SE (detaily o 5-násobku mzdových nákladov a mzde zamestnancov).
12. RSP vyhlasuje, že v období, za ktoré je zostavená účtovná závierka, nepresiahol obvyklú cenu na trhu iných ako mzdových nákladov RSP.
13. RSP vyhlasuje, že v období, za ktoré je zostavená účtovná závierka, vyplácal mzdu najmenej v sume, ku ktorej sa zaviazal pri poskytnutí podpory alebo verejných prostriedkov.
14. Informácia o daniach z príjmov : RSP vyhlasuje, že využil úľavu na dani z príjmov v zmysle §17 ods.1 písm. g zákona o SE. MPS PO využil úľavu na dani vo výške 100%. Úľavu na dani z príjmu

použil na dosiahnutie hlavného cieľa v príslušnom zdaňovacom období roka 2024 podľa bodu §30d ods.3 písmena a Zákona č. 595/2003 Z. z. o dani z príjmov.

15. Informácie o spriaznených osobách :

I - Transakcie závislých osôb podľa § 2 písm. n) zákona (k r. 100 alebo k r. 301 II. časti)					
Transakcia č.	druh	Vplyv na r. 100 alebo r. 301	Názov závislej osoby	Kód štátu	
1	1 6	+	2 1 8 3 7 4 1 , 7 6	MESTO PREŠOV	7 0 3

Obrázok 29 - Vybraná položka z DPPO 2025.

## 8.2. Vyhlásenia

1. MPS PO vyhlasuje, že počas obdobia, za ktoré je účtovná závierka zostavená, nebol vyhlásený konkurz na majetok, nebolo voči nemu zastavené konkurzné konanie pre nedostatok majetku a ani nebol zrušený konkurz pre nedostatok majetku.
2. MPS PO zároveň vyhlasuje, že ku dňu zostavenia účtovnej závierky nie je v reštrukturalizácii ani v likvidácii.
3. MPS PO vyhlasuje, že v období, za ktoré je zostavená účtovná závierka, nesplynul ani sa nezlúčil s inou osobou, ktorá nebola registrovaným sociálnym podnikom. MPS PO zároveň vyhlasuje, že v období, za ktoré je zostavená účtovná závierka, sa nerozdelil.

## 8.3. Správa audítora a štatutárny audit

1. V zmysle zákona o účtovníctve (§19) MPS PO nespĺňa podmienky pre povinný štatutárny audit. K dobrovoľnému overeniu účtovnej závierky audítorom spoločnosť pristúpila z dôvodu zabezpečenia maximálnej miery transparentnosti pri realizácii dvoch kľúčových investičných projektov mesta Prešov – „MŠ Hviezdoslavova“ a „Obnova Domu smútku“... Výkon auditu zabezpečuje Ing. Viera Hudáková, Toryská 4, 040 11 Košice, IČO: 35 508 821 (licencia SKAU č. 353).

#### 8.4. Opis hospodárskej činnosti účtovnej jednotky

Predmety činnosti MPS PO zapísané v Obchodnom registri k 31.12.2025 :

Predmet podnikania	Platnosť (od)
Čistiace a upratovacie služby	15.6.2023
Prevádzkovanie čistiarne a práčovne	15.6.2023
Kúpa tovaru na účely jeho predaja (maloobchod a veľkoobchod)	15.6.2023
Sprostredkovateľská činnosť v oblasti obchodu, služieb a výroby	15.6.2023
Uskutočňovanie stavieb a ich zmien	15.6.2023
Prípravné práce k realizácii stavby	15.6.2023
Dokončovacie stavebné práce pri realizácii exteriérov a interiérov	15.6.2023
Inžinierske činnosti, technické testovanie a analýzy	15.6.2023
Skladové, pomocné a prepravné služby v doprave	15.6.2023
Nákladná cestná doprava (vozidlá do 3,5 t)	15.6.2023
Podnikanie v oblasti nakladania s iným ako nebezpečným odpadom	15.6.2023
Ubytovacie služby s prípravou jedál (do 10 lôžok)	15.6.2023
Prenájom, úschova a požičovanie hnuiteľných vecí	15.6.2023
Prenájom nehnuteľností s inými než základnými službami	15.6.2023
Služby v oblasti administratívnej správy a organizačno-hospodárskej povahy	15.6.2023
Vedenie účtovníctva	15.6.2023
Verejné obstarávanie	15.6.2023
Organizovanie športových, kultúrnych a spoločenských podujatí	15.6.2023
Prevádzkovanie kultúrnych, športových a rekondičných zariadení	15.6.2023
Služby rýchleho občerstvenia a prevádzkovanie výdajne stravy	15.6.2023
Poskytovanie služieb osobného charakteru	15.6.2023
Mimoškolská vzdelávacia činnosť	15.6.2023
Reklamné, marketingové, fotografické a informačné služby	15.6.2023
Služby pre poľnohospodárstvo, záhradníctvo, rybárstvo a lesníctvo	15.6.2023

Výroba textílií, odevov a doplnkov	15.6.2023
Opracovanie drevnej hmoty a výroba drevených výrobkov	15.6.2023
Správa a údržba bytového a nebytového fondu	15.6.2023
Pravidelná kontrola detského ihriska	15.6.2023
Činnosť podnikateľských, organizačných a ekonomických poradcov	15.6.2023
Výroba pekárskejších a cukrárskejších výrobkov	4.7.2025
Murárstvo	4.7.2025
Vodoinštalatérsvo a kúrenárstvo	4.7.2025
Pohostinská činnosť a výroba hotových jedál	4.7.2025
Projektová dokumentácia jednoduchejšej stavby (stavebná časť)	4.7.2025
Montáž, rekonštrukcia a údržba vyhradených technických zariadení (elektrické)	4.7.2025
Oprava osobných potrieb a potrieb pre domácnosť	16.12.2025
Výroba počítačových, elektronických a elektrických zariadení	16.12.2025
Opravy, odborné prehliadky a skúšky vyhradených tech. zariadení elektrických	16.12.2025

Tabuľka 26 - Predmet podnikania

## 8.5. Orgány spoločnosti

### Valné zhromaždenie

je najvyšším orgánom MPS PO. Pôsobnosť valného zhromaždenia je vymedzená Obchodným zákonníkom a zakladateľskou listinou MPS PO. Pôsobnosť valného zhromaždenia vykonáva jediný spoločník.

### Konateľ

- je štatutárnym orgánom MPS PO, ktorý riadi činnosť spoločnosti a koná v jej mene v súlade s Obchodným zákonníkom a Zakladateľskou listinou MPS PO
- konateľ koná v mene spoločnosti samostatne
- konateľ v mene spoločnosti podpisuje tak, že k písanému, tlačenému alebo odtlačenému obchodnému menu spoločnosti pripojí svoj podpis.

Dozorná rada

dozorná rada je kontrolným orgánom spoločnosti, ktorý dohliada na výkon pôsobnosti konateľa a uskutočňovanie podnikateľskej činnosti v súlade s Obchodným zákonníkom a Zakladateľskou listinou MPS PO.

Spoločnosť má zriadenú dozornú radu, ktorá je kontrolným orgánom spoločnosti a má 5 členov, pričom jedného člena dozornej rady volia a odvolávajú zamestnanci obchodnej spoločnosti.

Meno a tituly	Vznik funkcie	Obdobie platnosti od-do	Skončenie
Richard Dubovický, MBA	15.6.2023	15.06.2023 – trvá	
Peter Šulík	15.6.2023	15.06.2023 – trvá	
Mgr. Eva Lipková	15.6.2023	15.06.2023 – trvá	
Zuzana Tkáčová	15.6.2023	15.06.2023 – trvá	
Mgr. Anna Vargová	26.11.2024	17.01.2025 – trvá	
PhDr. Rudolf Dupkala, PhD., MBA, DBA	15.6.2023	18.07.2024 – 17.07.2024	20.6.2024
JUDr. Pavel Hagyar, PhD., MBA	15.6.2023	10.01.2026 – 09.01.2026	18.12.2025
Martina Copáková	9.5.2024	10.01.2026 – 09.01.2026	18.12.2025

Tabuľka 27 - Dozorná rada

Poradný výbor

- poradný výbor je poradným orgánom spoločnosti, ktorý sa zúčastňuje na fungovaní MPS PO, na dosahovaní a hodnotení pozitívneho sociálneho vplyvu v súlade so Zákonom č.112/2018 o sociálnej ekonomike a Zakladateľskou listinou MPS PO.
- dátum zriadenia poradného výboru ( splnenie povinnosti v zmysle §6 ods.1 písm.b) zákona č.112//2018 Z.z. o sociálnej ekonomike a sociálnych podnikoch a o zmene a doplnení niektorých zákonov ( ďalej len ako "zákon o SE" ) : 12.8.2024
- spôsob zriadenia poradného výbory : voľby
- RSP má vypracovanú internú Smernicu o zriadení a fungovaní poradného výboru .
- dátumy zasadnutí poradného výboru v období, za ktoré je zostavená účtovná závierka :

24.február 2025

21.júl 2025

16.október 2025

Počet členov poradného výboru k 31.12.2025 :

<b>Anton Kizivat</b>	Zamestnanec
<b>Ľuboš Tirpák</b>	Znevýhodnený zamestnanec
<b>Ing. Iveta Fekiač Sedláková, PhD.</b>	Zainteresovaná osoba

*Tabuľka 28 - Poradný výbor*

## 9. ZÁVER

Rok 2025 potvrdil životaschopnosť modelu MPS PO ako moderného subjektu, ktorý spája ekonomickú efektívnosť s jasným sociálnym poslaním. Podarilo sa nám preukázať, že profesionalita a kvalita dodávaných služieb sú plne zlučiteľné s vytváraním dôstojných pracovných príležitostí pre znevýhodnené osoby a užitočnosťou pre komunitu, v ktorej pôsobí.

### **Kľúčové finančné a prevádzkové ukazovatele:**

- **Hospodárska stabilita:**  
Podnik dosiahol celkové výnosy vo výške **2 711 091 €**.  
Rok bol ukončený s kladným výsledkom hospodárenia **33 535 €**, ktorý bude v súlade so zákonom o sociálnej ekonomike v plnej výške reinvestovaný do rozvoja podniku a sociálnych cieľov.
- **Personálna expanzia:**  
Počet zamestnancov vzrástol z 22 na **42 osôb v trvalom pracovnom pomere**.  
Jadro výkonov (97,8 % hodín) tvoria kmeňoví zamestnanci, čo zabezpečuje vysokú stabilitu procesov.
- **Investície a sebestačnosť:**  
Realizovali sme kľúčové nákupy technického vybavenia (vozidlá, technológie, vybavenie administratívy, náradie a podobne), čím sme zvýšili efektívnosť a znížili závislosť od externých subdodávok.
- **Strategické projekty:**  
Zhotovujeme investičné stavby veľkého rozsahu, najmä **MŠ Hviezdoslavova (2 mil. €) a rekonštrukciu Domu smútku (0,8 mil. €)**, čím sme potvrdili našu konkurencieschopnosť na stavebnom trhu.

### **Hodnotový a manažérsky rámec:**

Naším cieľom nie je len ekonomický rast, ale budovanie pracovného prostredia založeného na **dôstojnosti, transparentných pravidlách a priamej komunikácii**. Prax potvrdila, že investície do kvalitného vybavenia a odborného rastu ľudí priamo zvyšujú pocit ich vlastnej hodnoty a hrdosti na prácu vykonávanú pre obyvateľov mesta.

Implementácia medzinárodných štandardov **ISO 9001 a ISO 26000** nie je len formálnym potvrdením kvality, ale každodenným záväzkom k transparentnému riadeniu verejných prostriedkov a k zodpovednému prístupu k našim zamestnancom.

Naším strategickým pilierom zostáva budovanie transparentného pracovného prostredia založeného na priamej komunikácii a jasných pravidlách. Kladieme dôraz na dôstojnosť každého zamestnanca, pričom investície do technického vybavenia a rozvoja ľudského kapitálu vnímame ako kľúčový nástroj na zvyšovanie vnútornej hodnoty a hrdosti našich pracovníkov.

*Dosiahnuté výsledky a realizované projekty sú dôkazom, že nastavená stratégia moderného sociálneho podnikania funguje a prináša mestu konkrétne hodnoty. Do ďalšieho obdobia vstupujeme s cieľom ďalej skvalitňovať naše služby, rozširovať integračné kapacity a transparentne zhodnocovať verejné prostriedky v prospech obyvateľov Prešova.*

*Podakovanie patrí všetkým zamestnancom za ich prácu a mestu Prešov za prejavenu dôveru.*

