

## ČL. I VŠEOBECNÉ INFORMÁCIE

### 1. ZÁKLADNÉ ÚDAJE A HLAVNÝ PREDMET ČINNOSTI

Účtovná jednotka WEGU SLOVAKIA, s.r.o. (ďalej len „spoločnosť“) je spoločnosť s ručením obmedzeným so sídlom v Sereďi, 926 01 Nový Majer 4782, Slovenská republika (zmena sídla zo dňa 14.02.2019). Založená bola dňa 20.10.2004 zakladateľskou listinou vo forme notárskej zápisnice. Deň vzniku je 21.12.2004. IČO 35913401. Spoločnosť je zapísaná v Obchodnom registri Okresného súdu Trnava, oddiel Sro, vložka číslo: 18863/T.

Hlavným predmetom činnosti spoločnosti je:

- Kúpa tovaru za účelom jeho predaja konečnému spotrebiteľovi (maloobchod) v rozsahu voľnej živnosti
- Kúpa tovaru na účely jeho predaja iným prevádzkovateľom živnosti(veľkoobchod) v rozsahu voľnej živnosti
- Sprostredkovateľská činnosť v rozsahu voľnej živnosti
- Výroba, vývoj a predaj gumových produktov
- Výroba, vývoj a predaj ľahkých stavených systémov z umelej hmoty pre automobilový priemysel

### 2. INFORMÁCIA O NEOBMEDZENOM RUČENÍ

Spoločnosť nie je ani neobmedzene ručiacim spoločníkom verejnej obchodnej spoločnosti a ani komplementárom komanditnej spoločnosti.

### 3. DÁTUM SCHVÁLENIA ÚČTOVNEJ ZÁVIERKY ZA PREDCHÁDZAJÚCE OBDOBIE

Účtovná závierka zostavená za predchádzajúce účtovné obdobie bola schválená Valným zhromaždením, v súlade s Obchodným zákonníkom, dňa 18.08.2025.

### 4. SCHVÁLENIE AUDÍTORA

Valné zhromaždenie dňa 28. novembra 2025 schválilo spoločnosť Forvis Mazars Slovensko s.r.o., Bottova 2A, 811 09 Bratislava, ako audítora na overenie účtovnej závierky za účtovné obdobie od 1. januára 2025 do 31. decembra 2025.

### 5. PRÁVNY DÔVOD NA ZOSTAVENIE ZÁVIERKY

Spoločnosť zostavuje túto účtovnú závierku podľa §17 Zákona 431/2002 Z.z. o účtovníctve v znení neskorších predpisov ako riadnu účtovnú závierku k poslednému dňu účtovného obdobia. Účtovná závierka spoločnosti bola zostavená za predpokladu nepretržitého trvania účtovnej jednotky.

### 6. ÚDAJE O SKUPINE

#### A. NAJVVYŠŠÍ PODNIK V KONSOLIDÁCII

Najvyšším podnikom v konsolidácii, ktorý zostavuje konsolidovanú účtovnú závierku za najväčšiu skupinu, ktorej súčasťou je spoločnosť ako dcérska účtovná jednotka je WEGU Holding GmbH, sídlo: Mündener Str. 31, 34123 Kassel, Nemecko.

#### B. MATERSKÝ PODNIK V KONSOLIDÁCII

Materským podnikom v konsolidácii, ktorý zostavuje konsolidovanú závierku za tú skupinu účtovných jednotiek konsolidovaného celku, ktorého súčasťou je aj spoločnosť, je spoločnosť WEGU Holding GmbH, sídlo: Mündener Str. 31, 34123 Kassel, Nemecko.

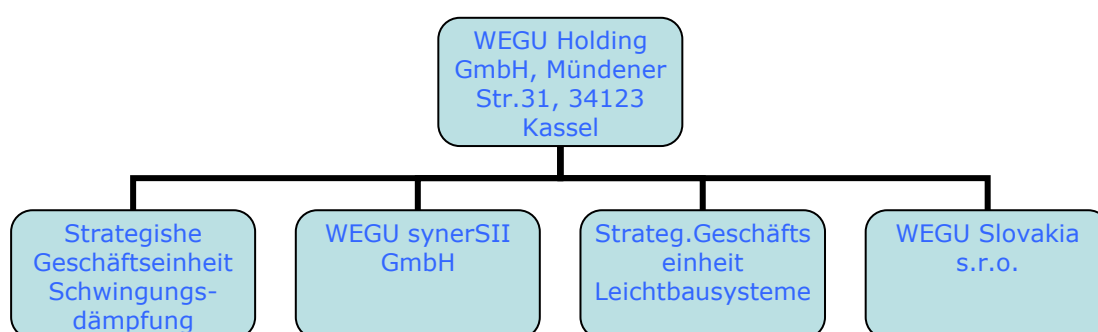
#### C. MIESTO ULOŽENIA KONSOLIDOVANÝCH ÚČTOVNÝCH ZÁVIEROK

Miesto, kde je možné získať kópie konsolidované účtovné závierok uvedených v bode A) a v B), je WEGU Holding GmbH, Mündener Str.31, 34123 Kassel, Nemecko, zapísanej v Handelsregister von Kassel, pod číslom HRA 16122.

D. OSLOBODENIE OD POVINNOSTI ZOSTAVIŤ KONSOLIDOVANÚ ÚČTOVNÚ ZÁVIERKU A KONSLIDOVANÚ VÝROČNÚ SPRÁVU

Spoločnosti sa netýka.

Štruktúra skupiny:



7. POČET ZAMESTNANCOV

Počet zamestnancov spoločnosti je uvedený v nasledujúcej tabuľke:

Názov položky	Bežné účtovné obdobie	Bezprostredne predchádzajúce účtovné obdobie
Priemerný prepočítaný počet zamestnancov	41	43
Stav zamestnancov ku dňu, ku ktorému sa zostavuje účtovná závierka, z toho:	39	44
Počet vedúcich zamestnancov	1	1

## **ČL. II INFORMÁCIE O PRIJATÝCH POSTUPOCH**

### **1. VŠEOBECNÉ PREDPOKLADY PRE VYPRACOVANIE ÚČTOVNEJ ZÁVIERKY**

Účtovná závierka spoločnosti pozostávajúca zo súvahy, výkazu ziskov a strát a poznámok k účtovnej závierke k 31.12.2025 bola zostavená za predpokladu nepretržitého trvania činnosti spoločnosti a v súlade s účtovnými predpismi platnými v Slovenskej republike. Údaje v účtovnej závierke správne a verne zobrazujú stav majetku a záväzkov, vlastné imanie predstavujúce súhrn vlastných zdrojov krytia majetku, finančnú situáciu a výsledok hospodárenia.

### **2. INFORMÁCIA O APLIKÁCII A ZMENÁCH ÚČTOVNÝCH ZÁSAD A ÚČTOVNÝCH METÓD**

#### **2.1. VŠEOBECNÉ ÚČTOVNÉ ZÁSADY**

1. Pri účtovaní o výsledku hospodárenia účtovnej jednotky spoločnosť berie za základ všetky náklady a výnosy, ktoré sa vzťahujú na účtovné obdobie bez ohľadu na dátum ich platenia.
2. Ocenenie majetku a záväzkov v účtovníctve a účtovnej závierke je upravené o položky vyjadrujúce riziká, straty a znehodnotenia, ktoré boli známe ku dňu zostavenia účtovnej závierky (opravné položky, rezervy).
3. Pokiaľ sa pri inventarizácii zásob zistí, že ich predajná cena znížená o náklady spojené s predajom je nižšia, než cena použitá na ich ocenenie v účtovníctve, zásoby sa ocenia v účtovníctve a v účtovnej závierke touto nižšou cenou.
4. Spoločnosť účtuje o skutočnostiach, ktoré sú predmetom účtovníctva, do obdobia, s ktorým tieto skutočnosti časovo a vecne súvisia, ak túto zásadu nemožno dodržať, môže účtovať aj v účtovnom období, v ktorom uvedené skutočnosti zistila.
5. Majetok a záväzky sú vykazované v historických cenách, ak nie je v článku II bode 2.2.1 (Spôsob ocenenia jednotlivých položiek) uvedené inak.
6. Spoločnosť vykonala ku dňu účtovnej závierky inventarizáciu majetku a záväzkov v súlade so zákonom o účtovníctve.
7. Zostatky účtov, ktoré obsahuje súvaha, a ktorými sa účtovné obdobie začína, nadväzujú na zostatky účtov, ktorými sa predchádzajúce účtovné obdobie uzavrelo.
8. Pri rozlišovaní majetku a pasív na dlhodobé a krátkodobé sa za základné kritérium berie celková doba splatnosti. Pohľadávky a záväzky sú však v súvahe vykazované podľa zostatkovej doby splatnosti ku dňu zostavenia účtovnej závierky, to znamená, že pohľadávky a záväzky so zostatkovou dobou splatnosti do 12 mesiacov sú vykazované ako krátkodobé, so zostatkovou dobou splatnosti nad 12 mesiacov ako dlhodobé.

#### **2.2. POUŽITÉ ÚČTOVNÉ METÓDY A ZÁSADY**

##### **2.2.1. SPÔSOB OCENENIA JEDNOTLIVÝCH POLOŽIEK**

###### **a) Dlhodobý nehmotný majetok obstaraný kúpou**

Dlhodobý nehmotný majetok obstaraný kúpou bol v účtovníctve ocenený v obstarávacej cene.

Drobný dlhodobý nehmotný majetok do výšky 2 400 EUR je jednorazovo odpísaný do nákladov spoločnosti v roku jeho obstarania.

###### **b) Dlhodobý nehmotný majetok obstaraný vlastnou činnosťou**

Spoločnosť nevytvára dlhodobý nehmotný majetok vlastnou činnosťou.

###### **c) Dlhodobý nehmotný majetok obstaraný iným spôsobom**

Spoločnosť neeviduje dlhodobý nehmotný majetok obstaraný iným spôsobom.

###### **d) Dlhodobý hmotný majetok obstaraný kúpou**

Dlhodobý hmotný majetok bol v účtovníctve ocenený v obstarávacej cene. Obstarávacia cena obsahuje cenu obstarania majetku a náklady súvisiace s obstaraním, ako napríklad náklady na dopravu, poštovné, clo, províziu.

Náklady na rozšírenie, modernizáciu a rekonštrukciu, vedúce k zvýšeniu výkonnosti, kapacity alebo účinnosti v úhrnnej hodnote viac ako 1 700 EUR pri jednotlivom majetku za bežné účtovné obdobie, zvyšujú obstarávaciu cenu dlhodobého hmotného majetku. Náklady na technické zhodnotenie v úhrnnej hodnote 1 700 EUR a menej pri jednotlivom majetku za bežné účtovné obdobie a náklady na prevádzku, údržbu a opravy sa účtujú do nákladov bežného účtovného obdobia.

Dlhodobý hmotný majetok do výšky 1 700 EUR je jednorazovo odpísaný do nákladov spoločnosti v roku jeho obstarania.

**e) Dlhodobý hmotný majetok obstaraný vlastnou činnosťou**

Spoločnosť nevytvára dlhodobý hmotný majetok vlastnou činnosťou.

**f) Dlhodobý hmotný majetok obstaraný iným spôsobom**

Spoločnosť neeviduje dlhodobý hmotný majetok obstaraný iným spôsobom.

**g) Dlhodobý finančný majetok**

Finančný majetok je klasifikovaný ako dlhodobý finančný majetok, ak je jeho doba splatnosti alebo vyrovnanie iným spôsobom dlhšia ako 1 rok. Dlhodobý finančný majetok, ktorý predstavuje podiel na základnom imaní vo výške viac než 50 %, je klasifikovaný ako podielové cenné papiere a podiely v ovládanej osobe, pokiaľ ide o podiel väčší ako 20 % ako podielové cenné papiere a podiely v spoločnosti s podstatným vplyvom. Ostatné podielové cenné papiere a podiely a dlhové cenné papiere, ktoré nie sú cennými papiermi držanými do splatnosti, sú klasifikované ako realizovateľné cenné papiere a podiely.

Dlhodobý finančný majetok je evidovaný v obstarávacej cene. Obstarávacia cena obsahuje cenu obstarania majetku a náklady súvisiace s obstaraním.

Pôžičky poskytnuté podnikom v skupine alebo ostatné pôžičky s pôvodnou dobou splatnosti dlhšou než jeden rok, sú evidované v menovitej hodnote, ktorá je upravená opravnou položkou o mieru ich nedobytnosti. Ak je zostatková doba splatnosti pohľadávky dlhšia ako 1 rok, upravuje sa opravnou položkou na jej hodnotu v čase účtovania a vykazovania (súčasná hodnota).

**h) Zásoby obstarané kúpou**

Zásoby spoločnosti sú ocenené obstarávacími cenami, ktorých súčasťou je cena obstarania a náklady súvisiace s obstaraním. Náklady súvisiace s obstaraním predstavovali prepravné, clo, balné, a pod.

Spoločnosť účtuje o obstaraní a úbytku zásob podľa spôsobu A.

Účtovná jednotka má určené predpisom pre účtovné obdobie normy prirodzených úbytkov zásob.

**i) Zásoby vytvorené vlastnou činnosťou**

Zásoby vlastnej výroby spoločnosť ku koncu roka ocenila vlastnými nákladmi podľa operatívnych (plánovaných) kalkulácií. Nákladmi podľa operatívnych (plánovaných) kalkulácií sú náklady stanovené v konkrétnych technických, technologických, ekonomických a organizačných podmienkach, určených technickou prípravou výroby na uskutočňovanie výkonu. Spoločnosť v rámci vlastných nákladov začlenila priame náklady ako aj časť nepriamych nákladov, ktoré sa vynaložili v súvislosti s výrobnou činnosťou podniku.

Súčasťou priamych nákladov je priamy materiál, priame mzdy, náklady na sociálne zabezpečenie, výrobné obaly.

**j) Zásoby obstarané iným spôsobom**

Spoločnosť neeviduje zásoby obstarané iným spôsobom.

**k) Zákazková výroba a zákazková výstavba nehnuteľnosti určenej na predaj.**

Spoločnosť neúčtuje o zákazkovej výrobe.

**l) Pohľadávky**

Pohľadávky sú v účtovníctve ocenené ich menovitou hodnotou. V prípade pochybných a sporných pohľadávok spoločnosť vytvára adekvátnu opravnú položku k pohládkam.

Pri dlhodobých pohládkach je opravnou položkou upravená hodnota pohľadávky na jej hodnotu v čase účtovania a vykazovania (súčasná hodnota).

**m) Krátkodobý finančný majetok**

Peňažné prostriedky a ceny sú ocenené v ich menovitej hodnote.

**n) Časové rozlíšenie na strane aktív súvahy**

Spoločnosť účtuje na účtoch časového rozlíšenia v súlade so zásadou o účtovaní nákladov a výnosov do obdobia, s ktorým časovo a vecne súvisia, ide o anticipatívne a tranzitívne položky časového rozlíšenia.

**o) Rezervy**

Spoločnosť tvorí rezervy (§26 Zákona 431/2002 Z.z. o účtovníctve) na predpokladané riziká, straty a zníženia hodnoty súvisiace so záväzkami s neurčitým časovým vymedzením alebo výškou.

**p) Dlhopisy**

Ako krátkodobý finančný majetok sa dlhopis účtuje, ak je určený na obchodovanie a ak je držaný do doby splatnosti, pričom splatnosť je do jedného roka. Ako dlhodobý finančný majetok sa dlhopis účtuje, ak je držaný do doby splatnosti a jeho splatnosť je dlhšia ako jeden rok.

Dlhopisy sa pri ich obstaraní oceňujú obstarávacou cenou.

Ku dňu ocenenia sa dlhopisy určené na obchodovanie oceňujú reálnou hodnotou. Ocenenie dlhopisov držaných do splatnosti sa odo dňa vyrovnania ich nákupu do dňa ich splatnosti postupne zvyšuje o úrokové výnosy.

**q) Záväzky**

Záväzky (vrátane úverov a výpomocí) sú ocenené v ich menovitej hodnote. Ak sa pri inventarizácii záväzkov zistí, že suma záväzkov je iná ako ich výška v účtovníctve, uvedú sa záväzky v účtovníctve aj v účtovnej závierke v tomto zistenom ocenení.

**r) Časové rozlíšenie na strane pasív súvahy**

Spoločnosť účtuje na účtoch časového rozlíšenia v súlade so zásadou o účtovaní nákladov a výnosov do obdobia, s ktorým časovo a vecne súvisia, ide o anticipatívne a tranzitívne položky časového rozlíšenia.

**s) Deriváty, majetok a záväzky zabezpečené derivátmi**

Spoločnosť neúčtovala v priebehu účtovného obdobia o derivátoch a tiež nemá derivátmi zabezpečený majetok alebo záväzky.

**t) Prenajatý majetok a majetok obstaraný na základe zmluvy o kúpe prenajatej veci**

Spoločnosť účtuje pri prenajatom majetku (operatívny prenájom) nájomné súvisiace s bežným obdobím priamo do nákladov v zmysle časovej a vecnej súvislosti.

Spoločnosť účtuje o majetku prenajímanom na základe zmluvy o kúpe prenajatej veci (finančný leasing) nasledovne:

- predmet leasingu je vykázaný v majetku spoločnosti a je aj odpisovaný. Úrok z leasingu je podľa splátkového kalendára zahrňovaný do nákladov.

**u) Daň z príjmov**

Splatná daň z príjmov sa vypočíta zo základu dane z príjmov a sadzby ustanovenej Zákonom o dani z príjmov.

Odložená daň je počítaná metódou záväzkov. Odložená daň z príjmov sa účtuje pri dočasných rozdieloch medzi účtovnou hodnotou majetku a účtovnou hodnotou záväzkov vykázanou v súvahe a ich daňovou základňou, pri možnosti umorovať daňovú stratu v budúcnosti a pri možnosti previesť nevyužitú daňovú odpočty a iné daňové nároky do budúcich období. Odložená daň sa vypočíta s použitím sadzby dane platnej v nasledujúcich účtovných obdobiach.

**v) Majetok nadobudnutý privatizáciou**

Majetok nadobudnutý privatizáciou sa oceňoval cenami obstarania.

**2.2.2. PLÁN ODPISOVANIA DLHODOBÉHO MAJETKU**

Spoločnosť má zostavený odpisový plán ako podklad pre vyčíslenie oprávok odpisovaného majetku v priebehu jeho používania. Účtovné odpisy sú vypočítané z ceny, v ktorej je majetok ocenený v účtovníctve a to do jej výšky.

Spoločnosť nevykazuje dlhodobý nehmotný majetok.

Dlhodobý hmotný majetok spoločnosť odpisuje metódou rovnomerného odpisovania po dobu stanovenej životnosti odpisovaného majetku.

<i>Názov majetku</i>	<i>Doba odpisovania</i>	<i>Metóda odpisovania</i>
Dopravné prostriedky	4 roky	Lineárna
Stroje, prístroje, zariadenia	4 roky	Lineárna
Transformátory, elektr.zariadenia	8 rokov	Lineárna
Inventár	6 rokov	Lineárna
Výrobné lisy	6 rokov	Lineárna

Pre daňové účely spoločnosť odpisuje svoj dlhodobý hmotný majetok v zmysle § 22 – 29 zákona č. 595/2003 Z.z. o dani z príjmov.

**2.2.3. ZÁSADY PRE TVORBU OPRAVNÝCH POLOŽIEK****a) Zásady pre tvorbu opravných položiek k zásobám**

Spoločnosť tvorí opravnú položku k zásobám podľa vnútropodnikovej smernice nasledovne:

Ocenenie nadbytočných, zastaralých a nízkoobrátkových zásob sa znižuje na nižšiu úžitkovú hodnotu prostredníctvom opravných položiek. Opravnú položku stanovilo vedenie spoločnosti v roku 2012 na základe dôsledku zmeny výrobného sortimentu, nadmernosti zásob, zníženie obstarávacích cien materiálu v porovnaní s jeho doterajšou účtovnou hodnotou a znížením predajných cien. Pre rok 2025 nebolo potrebné tvoriť opravnú položku k zásobám.

**b) Zásady pre tvorbu opravných položiek k pohľadávkam**

Spoločnosť tvorí opravnú položku k pohľadávkam na základe rozhodnutia vedenia spoločnosti.

V prípade pohľadávky so zostatkovou dobou splatnosti dlhšou ako 1 rok, upravuje sa hodnota pohľadávky na jej hodnotu v čase účtovania a vykazovania (súčasná hodnota).

**2.2.4. PREPOČET ÚDAJOV V CUDZÍCH MENÁCH NA MENU EURO**

V účtovníctve sa majetok a záväzky vyjadrené v cudzej mene prepočítavajú na menu euro kurzom určeným v kurzovom lístku Európskej centrálnej banky v deň predchádzajúci dňu uskutočnenia účtovného prípadu alebo v iný deň, ak to ustanovuje osobitný predpis.

Účtovná jednotka ku dňu, ku ktorému sa zostavuje účtovná závierka, prepočíta na menu euro majetok a záväzky vyjadrené v cudzej mene s výnimkou prijatých a poskytnutých preddavkov kurzom vyhláseným Európskou centrálnou bankou.

Kurzové rozdiely vzniknuté počas roka ako aj kurzové rozdiely vzniknuté pri prepočte majetku a záväzkov ku dňu zostavenia účtovnej závierky ovplyvňujú hospodársky výsledok bežného účtovného obdobia.

**2.2.5. DOTÁCIE POSKYTNUTÉ NA OBSTARANIE MAJETKU**

Spoločnosti sa netýka.

**2.2.6. ZMENY ÚČTOVNÝCH ZÁSAD A ÚČTOVNÝCH METÓD, ZMENY SPÔSOBOV OCEŇOVANIA, ODPISOVANIA, VYKAZOVANIA A POSTUPOV**

V účtovnej jednotke sa počas roka neuskutočnili zmeny spôsobov oceňovania, spôsobov odpisovania, postupov účtovania, usporiadania položiek účtovnej závierky ani obsahového vymedzenia týchto položiek oproti predchádzajúcemu účtovnému obdobiu, ak nie je uvedené inak, okrem tých, ktoré vyplývali priamo zo zmien v slovenskej účtovnej legislatíve.

**2.2.7. OPRAVA VÝZNAMNÝCH CHÝB MINULÝCH ÚČTOVNÝCH OBDOBÍ**

Spoločnosti sa netýka.

**ČL. III****INFORMÁCIE, KTORÉ VYSVETĽUJÚ A DOPLŇAJÚ POLOŽKY SÚVAHY****1. AKTÍVA****1.1. DLHODOBÝ NEHMOTNÝ A HMOTNÝ MAJETOK (Súvaha r. 003 a r. 011)****a) Pohyb obstarávacích cien, oprávok a opravných položiek**

Prehľad o pohybe dlhodobého majetku podľa zložiek dlhodobého majetku v nadväznosti na členenie položiek súvahy je zobrazený v tabuľkách na str. 9 až 10.

**b) Dlhodobý majetok, ku ktorému nemá účtovná jednotka vlastnícke právo, napríklad majetok obstaraný finančným prenájomom, majetok pri ktorom vlastnícke právo nadobudol veriteľ zmluvou o zabezpečovacom prevode práva, ale ktorý užíva účtovná jednotka na základe zmluvy o výpožičke.**

Spoločnosti sa netýka.

**c) Dlhodobý nehmotný a hmotný majetok, na ktorý je zriadené záložné právo alebo pri ktorom má účtovná jednotka obmedzené právo s ním nakladať**

Spoločnosti sa netýka.

**d) Goodwill**

Spoločnosti sa netýka.

**e) Údaje o výskumnej a vývojovej činnosti**

Spoločnosti sa netýka.

**f) Aktivované úroky**

Spoločnosti sa netýka.

Pohyby dlhodobého hmotného majetku za rok 2025 sú zhrnuté nasledovne:

<b>Dlhodobý hmotný majetok</b> <i>a</i>	<b>Bežné účtovné obdobie</b>								
	<i>b</i> Pozemky	<i>c</i> Stavby	<i>d</i> Samostatné hnutelné veci a súbory hnutelných vecí	<i>e</i> Pestovateľské celky trvalých porastov	<i>f</i> Základné stádo a ťažné zvieratá	<i>g</i> Ostatný DHM	<i>h</i> Obstarávaný DHM	<i>i</i> Poskytnuté preddavky na DHM	<i>j</i> Spolu
Prvotné ocenenie									
<b>Stav na začiatku účtovného obdobia</b>			<b>11 503 397</b>				<b>3 029</b>	<b>100 500</b>	<b>11 606 926</b>
Prírastky			82 551				2 268 601		2 351 152
Úbytky			573 267						573 267
Presuny							100 500	-100 500	
<b>Stav na konci účtovného obdobia</b>			<b>11 012 681</b>				<b>2 372 130</b>	<b>0</b>	<b>13 384 811</b>
Oprávky									
<b>Stav na začiatku účtovného obdobia</b>			<b>4 935 172</b>						<b>4 935 172</b>
Prírastky			1 532 148						1 532 148
Úbytky			573 267						573 267
Presuny									
<b>Stav na konci účtovného obdobia</b>			<b>5 894 053</b>						<b>5 894 053</b>
Opravné položky									
<b>Stav na začiatku účtovného obdobia</b>									
Prírastky									
Úbytky									
Presuny									
<b>Stav na konci účtovného obdobia</b>									
Zostatková hodnota									
<b>Stav na začiatku účtovného obdobia</b>			<b>6 568 225</b>				<b>3 029</b>	<b>100 500</b>	<b>6 671 754</b>
<b>Stav na konci účtovného obdobia</b>			<b>5 118 628</b>				<b>2 372 130</b>	<b>0</b>	<b>7 490 758</b>

Pohyby dlhodobého hmotného majetku za rok 2024 sú zhrnuté nasledovne:

<b>Dlhodobý hmotný majetok</b>	<i>Bezprostredne predchádzajúce účtovné obdobie</i>								
	<i>Pozemky</i>	<i>Stavby</i>	<i>Samostatné hnutelné veci a súbory hnutelných vecí</i>	<i>Pestovateľské celky trvalých porastov</i>	<i>Základné stádo a ťažné zvieratá</i>	<i>Ostatný DHM</i>	<i>Obstarávaný DHM</i>	<i>Poskytnuté preddavky na DHM</i>	<i>Spolu</i>
<i>a</i>	<i>b</i>	<i>c</i>	<i>d</i>	<i>e</i>	<i>f</i>	<i>g</i>	<i>h</i>	<i>i</i>	<i>j</i>
Prvotné ocenenie									
<b>Stav na začiatku účtovného obdobia</b>			<b>8 578 546</b>				<b>800</b>	<b>318 821</b>	<b>8 898 167</b>
Prírastky			2 605 230				3 029	100 500	2 708 759
Úbytky									
Presuny			319 621				-800	-318 821	0
<b>Stav na konci účtovného obdobia</b>			<b>11 503 397</b>				<b>3 029</b>	<b>100 500</b>	<b>11 606 926</b>
Oprávk									
<b>Stav na začiatku účtovného obdobia</b>			<b>3 554 823</b>						<b>3 554 823</b>
Prírastky			1 380 349						1 380 349
Úbytky									
Presuny									
<b>Stav na konci účtovného obdobia</b>			<b>4 935 172</b>						<b>4 935 172</b>
Opravné položky									
<b>Stav na začiatku účtovného obdobia</b>									
Prírastky									
Úbytky									
Presuny									
<b>Stav na konci účtovného obdobia</b>									
Zostatková hodnota									
<b>Stav na začiatku účtovného obdobia</b>			<b>5 023 723</b>				<b>800</b>	<b>318 821</b>	<b>5 343 344</b>
<b>Stav na konci účtovného obdobia</b>			<b>6 568 225</b>				<b>3 029</b>	<b>100 500</b>	<b>6 671 754</b>

## 1.3 ÚDAJE O ZÁSOBÁCH (Súvaha r. 034)

## a) Prehľad o opravných položkách k zásobám (podľa jednotlivých položiek súvahy)

Spoločnosť netvorila počas roku 2025 opravné položky k zásobám.

## 1.5. ÚDAJE O POHLÁDKACH (Súvaha r. 041 a r. 053)

## a) Prehľad o opravných položkách

Pohľadávky <i>a</i>	Bežné účtovné obdobie				
	Stav OP na začiatku účtovného obdobia <i>b</i>	Tvorba OP <i>c</i>	Zúčtovanie OP z dôvodu zániku opodstatnenosti <i>d</i>	Zúčtovanie OP z dôvodu vyradenia majetku z účtovníctva <i>e</i>	Stav OP na konci účtovného obdobia <i>f</i>
Pohľadávky z obchodného styku	480		480		0
Pohľadávky voči DÚJ a MÚJ					
Ostatné pohľadávky v rámci kons. celku					
Pohľadávky voči spoločníkom, členom a združeniu					
Iné pohľadávky	78 876		26 102		52 774
<b>Pohľadávky spolu</b>	<b>79 356</b>		<b>26 582</b>		<b>52 774</b>

## b) Veková štruktúra pohľadávok

Názov položky <i>a</i>	V lehote splatnosti <i>b</i>	Po lehote splatnosti <i>c</i>	Pohľadávky spolu <i>d</i>
<b>Dlhodobé pohľadávky</b>			
Pohľadávky z obchodného styku			
Pohľadávky voči DÚJ a MÚJ			
Ostatné pohľadávky v rámci konsolidovaného celku			
Pohľadávky voči spoločníkom, členom a združeniu			
Iné pohľadávky	541 201	0	541 201
Odložená daňová pohľadávka	48 803	0	48 803
<b>Dlhodobé pohľadávky spolu</b>	<b>590 004</b>	<b>0</b>	<b>590 004</b>
<b>Krátkodobé pohľadávky</b>			
Pohľadávky z obchodného styku	1 003 540	215 306	1 218 846
Pohľadávky voči DÚJ a MÚJ			
Ostatné pohľadávky v rámci konsolidovaného celku	1 908 810	0	1 908 810
Pohľadávky voči spoločníkom, členom a združeniu			
Sociálne poistenie			
Daňové pohľadávky a dotácie	154 709	0	154 709
Iné pohľadávky	394 409	0	394 409
<b>Krátkodobé pohľadávky spolu</b>	<b>3 461 468</b>	<b>215 306</b>	<b>3 676 774</b>

**c) Odložená daňová pohľadávka**

Pozri ČL. III v časti 2. Pasíva, sekcia 2.7.

**1.6. ÚDAJE O KRÁTKODOBOM FINANČNOM MAJETKU (Finančné účty - Súvaha r. 071)****a) Štruktúra finančných účtov**

Názov položky	Bežné účtovné obdobie	Bezprostredne predchádzajúce účtovné obdobie
Pokladnica, ceniny	242	99
Bežné účty v banke alebo v pobočke zahraničnej banky	331 657	96 165
Vkladové účty v banke alebo v pobočke zahraničnej banky termínované		
Peniaze na ceste		
<b>Spolu</b>	<b>331 899</b>	<b>92 264</b>

**1.7. ÚDAJE O ÚČTOCH ČASOVÉHO ROZLIŠENIA (Súvaha r. 074)****a) Popis významných položiek časového rozlíšenia**

Opis položky časového rozlíšenia	Bežné účtovné obdobie	Bezprostredne predchádzajúce účtovné obdobie
<b>Náklady budúcich období dlhodobé, z toho:</b>	<b>0</b>	<b>0</b>
<b>Náklady budúcich období krátkodobé, z toho:</b>	<b>148 798</b>	<b>291 118</b>
Kompenzácia cien ZF	145 500	291 000
Ostatné náklady budúcich období	3 298	118
<b>Príjmy budúcich období dlhodobé, z toho:</b>	<b>0</b>	<b>0</b>
<b>Príjmy budúcich období krátkodobé, z toho:</b>	<b>0</b>	<b>0</b>

**2. PASÍVA****2.1. ÚDAJE O VLASTNOM IMANÍ (Súvaha r. 080)**

Spoločnosť účtuje o zmenách a vykazuje stav základného imania, kapitálových fondoch, fondov zo zisku a hospodárskeho výsledku v súlade so zákonnými predpismi.

**a) Popis základného imania**

Výška upísaného základného imania je 1 250 000 EUR. Základné imanie spoločnosti je tvorené peňažným vkladom vo výške 1 250 000 EUR spoločnosťou WEGU Holding GmbH. Celé základné imanie je splatené.

**b) Kapitálové fondy z príspevkov**

V roku 2025 spoločnosť netvorila kapitálové fondy z príspevkov. Stav kapitálových fondov z príspevkov k 31.12.2025 je 2 mil. EUR.

**c) Rozdelenie účtovného zisku za minulé účtovné obdobie**

Názov položky	Bezprostredne predchádzajúce účtovné obdobie
Účtovný zisk	383 036
<b>Rozdelenie účtovného zisku</b>	<i>Bežné účtovné obdobie</i>
Prídel do zákonného rezervného fondu	
Prídel do štatutárnych a ostatných fondov	
Prídel do sociálneho fondu	
Prídel na zvýšenie základného imania	
Úhrada straty minulých období	
Prevod do nerozdeleného zisku minulých rokov	383 036
Rozdelenie podielu na zisku spoločníkom, členom	
Iné	
<b>Spolu</b>	<b>383 036</b>

**d) Prehľad o sumách, ktoré neboli účtované ako náklad alebo výnos, ale priamo na účty vlastného imania**

Spoločnosti sa netýka.

**e) Zisk na akciu alebo podiel na základnom imaní**

Zisk spoločnosti za rok 2024 pripadajúci na 1 EUR základného imania je vo výške 0,31 EUR.

**f) Navrhnuté rozdelenie účtovného zisku alebo vysporiadanie účtovnej straty**

Návrh Valného zhromaždenia vedeniu spoločnosti na rozdelenie zisku za rok 2025 je nasledujúci: preúčtovanie na účet nerozdeleného zisk minulých období.

**g) Pohyby vo vlastnom imaní**

Pohyby vo vlastnom imaní sú uvedené v Čl. IX .

**2.2. ÚDAJE O REZERVÁCH (Súvaha r. 118 a r. 136)****a) Popis jednotlivých rezerv k 31.12.2025 a 31.12.2024**

Názov položky	Bežné účtovné obdobie				
	Stav na začiatk u účtovného obdobia	Tvorba	Použitie	Zrušenie	Stav na konci účtovného obdobia
a	b	c	d	e	f
<b>Dlhodobé rezervy, z toho:</b>	<b>1 500</b>	<b>0</b>	<b>0</b>	<b>1 500</b>	<b>0</b>
Rezerva na odchodné	1 500	0	0	1 500	0
<b>Krátkodobé rezervy, z toho:</b>	<b>170 521</b>	<b>208 627</b>	<b>170 521</b>	<b>0</b>	<b>208 627</b>
Rezerva na nevyčerpané dovolenky	71 953	71 779	71 953	0	71 779
Rezerva na energie	67 500	54 000	67 500	0	54 000

Rezerva na audit, poradenstvo	12 000	11 000	12 000	0	11 000
Rezerva na kompenzácie	0	40 000	0	0	40 000
Rezerva na odmeny	19 068	5 448	19 068	0	5 448
Rezerva na nájomné (kontajnery)	0	9 000	0	0	9 000
Ostatné rezervy	0	17 400	0	0	17 400

Názov položky <i>a</i>	Bezprostredne predchádzajúce účtovné obdobie				
	Stav na začiatku účtovného obdobia <i>b</i>	Tvorba <i>c</i>	Použitie <i>d</i>	Zrušenie <i>e</i>	Stav na konci účtovného obdobia <i>f</i>
<b>Dlhodobé rezervy, z toho:</b>	<b>1 500</b>	<b>0</b>	<b>0</b>	<b>0</b>	<b>1 500</b>
Rezerva na odchodné	1 500	0	0	0	1 500
<b>Krátkodobé rezervy, z toho:</b>	<b>269 221</b>	<b>170 521</b>	<b>269 221</b>	<b>0</b>	<b>170 521</b>
Rezerva na nevyčerpané dovolenky	65 948	71 953	65 948	0	71 953
Rezerva na energie	100 000	67 500	100 000	0	67 500
Rezerva na audit	8 500	12 000	8 500	0	12 000
Rezerva na reklamácie	62 000	0	62 000	0	0
Rezerva na odmeny	20 430	19 068	20 430	0	19 068
Rezerva na nájomné (kontajnery)	11 000	0	11 000	0	0
Ostatné rezervy	1 343	0	1 343	0	0

Spoločnosť nevytvorila žiadnu ďalšiu rezervu na prípadné sankcie od tretích strán (napr. správcu dane, obchodného partnera a pod.) z titulu výkonu svojej podnikateľskej činnosti. Vzhľadom na neistotu v oblasti interpretácie právnych predpisov, však nie je možné úplne vylúčiť prípadné nároky od tretích strán.

### 2.3. ÚDAJE O ZÁVÄZKOCH (Súvaha r. 102 a r. 122)

#### a) Štruktúra záväzkov podľa zostatkovej doby splatnosti

Názov položky	Bežné účtovné obdobie	Bezprostredne predchádzajúce účtovné obdobie
<b>Dlhodobé záväzky spolu</b>	<b>131 164</b>	<b>89 245</b>
Záväzky so zostatkovou dobou splatnosti nad päť rokov	0	0
Záväzky so zostatkovou dobou splatnosti jeden rok až päť rokov	131 164	89 245
<b>Krátkodobé záväzky spolu</b>	<b>10 895 813</b>	<b>9 263 774</b>
Záväzky so zostatkovou dobou splatnosti do jedného roka vrátane	10 094 785	9 070 661
Záväzky po lehote splatnosti	801 028	193 113

**b) Odložený daňový záväzok**

Pozri ČL. III v časti 2. Pasíva, sekcia 2.7.

**c) Tvorba a čerpanie sociálneho fondu**

<i>Názov položky</i>	<i>Bežné účtovné obdobie</i>	<i>Bezprostredne predchádzajúce účtovné obdobie</i>
<b>Začiatkový stav sociálneho fondu</b>	4 618	4 906
Tvorba sociálneho fondu na ťarchu nákladov	7 177	6 669
Tvorba sociálneho fondu zo zisku		
Ostatná tvorba sociálneho fondu		
<b>Tvorba sociálneho fondu spolu</b>	<b>7 177</b>	<b>6 669</b>
<b>Čerpanie sociálneho fondu</b>	6 398	6 957
<b>Konečný zostatok sociálneho fondu</b>	5 397	4 618

2.4. ÚDAJE O BANKOVÝCH ÚVEROCH, PÔŽIČKÁCH A NÁVRATNÝCH FINANČNÝCH VÝPOMOCIACH (Súvaha r. 121, r. 139 a r. 140)

**a) Informácie o bankových úveroch, pôžičkách a krátkodobých finančných výpomociach**

Spoločnosti sa netýka.

2.5. ÚDAJE O ÚČTOCH ČASOVÉHO ROZLIŠENIA NA STRANE PASÍV (Súvaha r. 141)

**a) Popis významných položiek časového rozlíšenia**

<i>Názov položky</i>	<i>Bežné účtovné obdobie</i>	<i>Bezprostredne predchádzajúce účtovné obdobie</i>
<b>Výdavky budúcich období dlhodobé, z toho:</b>	<b>0</b>	<b>0</b>
<b>Výdavky budúcich období krátkodobé, z toho:</b>	<b>0</b>	<b>0</b>
<b>Výnosy budúcich období dlhodobé, z toho:</b>	<b>0</b>	<b>0</b>
<b>Výnosy budúcich období krátkodobé, z toho:</b>	<b>0</b>	<b>0</b>

2.6. ÚDAJE O MAJETKU PRENAJATÉHO FORMOU FINANČNÉHO PRENÁJMU

Spoločnosti sa netýka.

## 2.7. DAŇ Z PRÍJMOV

## a) Vzťah medzi sumou splatnej dane z príjmov a sumou odloženej dane z príjmov a medzi výsledkom hospodárenia pred zdanením

Názov položky <i>a</i>	Bežné účtovné obdobie			Bezprostredne predchádzajúce účtovné obdobie		
	Základ dane <i>b</i>	Daň <i>c</i>	Daň v % <i>d</i>	Základ dane <i>e</i>	Daň <i>f</i>	Daň v % <i>g</i>
Výsledok hospodárenia pred zdanením, z toho:	511 085	x	x	478 992	x	x
teoretická daň	x	122 661	24	x	100 588	21
Daňovo neuznané náklady	265 495	63 719	12	196 715	41 310	9
Výnosy nepodliehajúce dani	-355 403	-85 297	-17	-443 428	-93 119	-19
Vplyv nevykázanéj odloženej daňovej pohľadávky						
Umorenie daňovej straty						
Zmeny sadzby dane						
Iné	-162 008	-38 882	-8	-125 628	-26 382	-6
Spolu	259 169	72 267	14	106 652	22 397	5
Splatná daň z príjmov	x	72 267	14	x	22 397	5
Odložená daň z príjmov	x	39 040	7	x	73 559	15
Celková daň z príjmov	x	111 307	22	x	95 956	20

## b) Odložená daňová pohľadávka alebo záväzok

Názov položky	Bežné účtovné obdobie	Bezprostredne predchádzajúce účtovné obdobie
<b>Dočasné rozdiely medzi účtovnou hodnotou majetku a daňovou základňou, z toho:</b>	<b>471 254</b>	<b>273 736</b>
odpočítateľné	52 774	78 875
zdaniteľné	524 028	352 612
<b>Dočasné rozdiely medzi účtovnou hodnotou záväzkov a daňovou základňou, z toho:</b>	<b>150 572</b>	<b>115 721</b>
odpočítateľné	150 572	115 721
zdaniteľné	0	0
<b>Možnosť umorovať daňovú stratu v budúcnosti</b>	<b>0</b>	<b>0</b>
<b>Možnosť previesť nevyužitú daňovú odpočty</b>	<b>0</b>	<b>0</b>
<b>Sadzba dane z príjmov ( v %)</b>	<b>24%</b>	<b>24%</b>
<b>Odložená daňová pohľadávka</b>	<b>48 803</b>	<b>46 703</b>
<b>Uplatnená daňová pohľadávka</b>	<b>0</b>	<b>30 741</b>
Zaúčtovaná ako náklad	0	30 741

Zaúčtovaná do vlastného imania	0	0
<b>Odložený daňový záväzok</b>	<b>125 767</b>	<b>84 627</b>
<b>Zmena odloženého daňového záväzku</b>	<b>41 140</b>	<b>42 818</b>
Zaúčtovaná ako náklad	41 140	42 818
Zaúčtovaná do vlastného imania	0	0
Iné		

c) **Ďalšie informácie**

Názov položky	Bežné účtovné obdobie	Bezprostredne predchádzajúce účtovné obdobie
Suma odloženej daňovej pohľadávky účtovanej ako náklad alebo <b>výnos</b> vyplývajúca zo zmeny sadzby dane z príjmov	0	5 838
Suma odloženého daňového záväzku účtovaného ako <b>náklad</b> alebo výnos vyplývajúci zo zmeny sadzby dane z príjmov	0	10 578
Suma odloženej daňovej pohľadávky týkajúca sa umorenia daňovej straty, nevyužitých daňových odpočtov a iných nárokov, ako aj dočasných rozdielov predchádzajúcich účtovných období, ku ktorým sa v predchádzajúcich účtovných obdobiach odložená daňová pohľadávka neúčtovala		
Suma odloženého daňového záväzku, ktorý vznikol z dôvodu neúčtovania tej časti odloženej daňovej pohľadávky v bežnom účtovnom období, o ktorej sa účtovalo v predchádzajúcich účtovných obdobiach		
Suma neuplatneného umorenia daňovej straty, nevyužitých daňových odpočtov a iných nárokov a odpočítateľných dočasných rozdielov, ku ktorým nebola účtovaná odložená daňová pohľadávka		
Suma odloženej dani z príjmov, ktorá sa vzťahuje na položky účtované priamo na účty vlastného imania bez účtovania na účty nákladov a výnosov		

#### ČL. IV INFORMÁCIE, KTORÉ VYSVETĽUJÚ A DOPLŇAJÚ POLOŽKY VÝKAZU ZISKOV A STRÁT

##### 1. TRŽBY ZA VLASTNÉ VÝKONY A TOVAR (Výkaz ziskov a strát r. 03, r. 04 a r. 05)

Celkové tržby za vlastné výrobky, tovary a služby dosiahli 12 337 404 EUR za rok 2024 a 13 551 645 EUR za rok 2025. Ich rozdelenie podľa oblastí odbytu a typu je nasledovné:

Oblasť odbytu <i>a</i>	Vlastné výrobky	
	Bežné účtovné obdobie <i>b</i>	Bezprostredne predchádzajúce účtovné obdobie <i>c</i>
Tuzemsko	806 556	643 626
Nemecko – skupina	1 056 227	633 540
Nemecko – Lizenzgutschrift	1 364 613	1 939 086
Nemecko	6 383 602	5 550 486
Česká republika	1 784 072	1 761 121
Poľsko	872 985	874 575
Holandsko	502 258	394 599
Ostatné	710 901	516 835
Tretie krajiny	70 431	23 536
<b>Spolu</b>	<b>13 551 645</b>	<b>12 337 404</b>

## 2. ÚDAJE O ZMENE STAVU ZÁSOB (Výkaz ziskov a strát r. 06)

Zmena stavu zásob je zobrazená v nasledujúcej tabuľke:

Názov položky <i>a</i>	Bežné účtovné obdobie		Bezprostredne predchádzajúce účtovné obdobie		Zmena stavu vnútroorganizačných zásob	
	Konečný zostatok <i>b</i>	Konečný zostatok <i>c</i>	Začiatkový stav <i>d</i>	Bežné účtovné obdobie <i>e</i>	Bezprostredne predchádzajúce účtovné obdobie <i>f</i>	
Nedokončená výroba a polotovary vlastnej výroby						
Výrobky	278 912	172 332	194 819	106 580	-22 487	
Zvieratá						
<b>Spolu</b>	<b>278 912</b>	<b>172 332</b>	194 819	106 580	-22 487	
Manká a škody	x	x	x			
Reprezentačné	x	x	x			
Dary	x	x	x			
Iné	x	x	x	2	-390	
<b>Zmena stavu vnútroorganizačných zásob vo výkaze ziskov a strát</b>	x	x	x	106 582	-22 877	

Zmena stavu vnútroorganizačných zásob sa rovná rozdielu medzi stavom netto k 31.12. predchádzajúceho účtovného obdobia a stavom netto k 31.12. daného účtovného obdobia.

## 3. VÝZNAMNÉ POLOŽKY VÝNOSOV PRI AKTIVÁCII NÁKLADOV (Výkaz ziskov a strát r. 07)

Spoločnosti sa netýka.

## 4. OSTATNÉ VÝZNAMNÉ POLOŽKY VÝNOSOV Z HOSPODÁRSKEJ ČINNOSTI (Výkaz ziskov a strát r. 08, 09)

Názov položky	Bežné účtovné obdobie	Bezprostredne predchádzajúce účtovné obdobie
<b>Ostatné významné položky výnosov z hospodárskej činnosti, z toho:</b>	<b>132 839</b>	<b>190 691</b>
Ostatné výnosy, refakturácie logistických nákladov	128 890	182 020
Tržby z predaja DHM	2 510	8 333
Nárok na vrátenie zahraničnej DPH	0	0
Cenová diferencia	1 439	338

## 5. OSOBNÉ NÁKLADY (Výkaz ziskov a strát r. 15)

Názov položky	Bežné účtovné obdobie	Bezprostredne predchádzajúce účtovné obdobie
<b>Osobné náklady z toho:</b>	<b>1 854 499</b>	<b>1 884 962</b>
Mzdy	1 326 846	1 353 654
Ostatné náklady na závislú činnosť	0	0
Sociálne poistenie	338 258	336 843
Zdravotné poistenie	143 995	147 904
Sociálne zabezpečenie	45 400	46 561

## 6. FINANČNÉ VÝNOSY (Výkaz ziskov a strát r. 30, r. 31, r. 35, r. 39, r. 42, r. 43 a r. 44)

Názov položky	Bežné účtovné obdobie	Bezprostredne predchádzajúce účtovné obdobie
<b>Finančné výnosy, z toho:</b>	<b>27 235</b>	<b>14 768</b>
<i>Kurzové zisky, z toho:</i>	1 232	0
kurzové zisky ku dňu, ku ktorému sa zostavuje účtovná závierka	0	0
<i>Ostatné významné položky finančných výnosov, z toho:</i>	26 003	14 768
Výnosové úroky	26 003	14 768

## 7. VÝZNAMNÉ POLOŽKY NÁKLADOV ZA POSKYTNUTÉ SLUŽBY (Výkaz ziskov a strát r. 14)

Názov položky	Bežné účtovné obdobie	Bezprostredne predchádzajúce účtovné obdobie
<b>Náklady za poskytnuté služby, z toho:</b>	<b>2 886 244</b>	<b>2 594 425</b>
Prenájom budovy	868 404	865 899
Náklady na personálne zabezpečenie	657 002	351 447
Ostatné nájom (VZV, prepravy a pod.)	203 373	142 686
Prepravné	487 033	590 618
Poradenstvo, audit, bezpečnostné audity	121 823	85 693

Upratovanie	28 446	23 432
Oprava a udržiavanie	213 408	249 055
Cestovné	2 283	19 462
Reprezentačné	21 445	21 193
Ostatné služby	283 027	244 940

8. VÝZNAMNÉ POLOŽKY OSTATNÝCH NÁKLADOV Z HOSPODÁRSKEJ ČINNOSTI (Výkaz ziskov a strát r. 20, r. 21, r. 24, r. 25 a r. 26)

Názov položky	Bežné účtovné obdobie	Bezprostredne predchádzajúce účtovné obdobie
<b>Ostatné významné položky nákladov z hospodárskej činnosti, z toho:</b>	<b>1 676 610</b>	<b>1 541 555</b>
Odpisy dlhodobého hmotného majetku	1 528 957	1 380 349
Tvorba opravnej položky k pohľadávkam	-26 581	-28 783
Náklady na reklamácie	108 345	159 203
Náklady na poistenie	34 643	25 811
Ostatné	31 246	4 975

9. FINANČNÉ NÁKLADY (Výkaz ziskov a strát r. 46, r. 47, r. 48, r. 49, r. 52, r. 53 a r. 54)

Názov položky	Bežné účtovné obdobie	Bezprostredne predchádzajúce účtovné obdobie
<b>Finančné náklady, z toho:</b>	<b>224 551</b>	<b>176 751</b>
<i>Kurzové straty, z toho:</i>	<b>751</b>	1 978
kurzové straty ku dňu, ku ktorému sa zostavuje účtovná závierka	0	0
<i>Ostatné významné položky finančných nákladov, z toho:</i>	223 800	174 773
Nákladové úroky	216 493	167 370
Ostatné náklady na finančnú činnosť (bankové poplatky)	7 307	7 403

10. NÁKLADY VOČI AUDÍTOROVI A AUDÍTORskej SPOLOČNOSTI

Názov položky	Bežné účtovné obdobie	Bezprostredne predchádzajúce účtovné obdobie
<b>Náklady voči audítorovi, audítorskej spoločnosti, z toho:</b>	<b>12 000</b>	<b>8 500</b>
náklady za overenie individuálnej účtovnej závierky	12 000	8 500
iné uisťovacie audítorské služby		
daňové poradenstvo		
ostatné neaudítorské služby		

11. ČISTÝ OBRAT (Výkaz ziskov a strát r. 01)

Čistý obrat v zmysle §19 ods. 1 písm. a) je tvorený nasledovne:

<i>Názov položky</i>	<i>Bežné účtovné obdobie</i>	<i>Bezprostredne predchádzajúce účtovné obdobie</i>
Tržby za vlastné výrobky	13 551 645	12 337 404
Tržby z predaja služieb		
Tržby za tovar		
Výnosy zo zákazky		
Výnosy z nehnuteľnosti na predaj		
Iné výnosy súvisiace s bežnou činnosťou		
<b>Čistý obrat celkom</b>	<b>13 551 645</b>	<b>12 337 404</b>

## ČL. V INÉ AKTÍVA A INÉ PASÍVA

### 1. PODMIENENÝ MAJETOK A PODMIENENÉ ZÁVÄZKY

#### a) Podmienенý majetok

Spoločnosti sa netýka.

#### b) Podmienенé záväzky

Spoločnosti sa netýka.

### 2. OSTATNÉ FINANČNÉ POVINNOSTI

V spoločnosti sa v priebehu účtovného obdobia nevyskytli významné položky ostatných finančných povinností, ktoré sa nevykazujú v účtovných výkazoch.

### 3. PODSÚVAHOVÉ ÚČTY

Spoločnosti sa netýka.

## ČL. VI UDALOSTI, KTORÉ NASTALI PO DNI, KU KTORÉMU SA ZOSTAVUJE ÚČTOVNÁ ZÁVIERKA

Spoločnosti nie sú známe žiadne iné skutočnosti, ktoré vznikli po dni, ku ktorému je zostavená účtovná závierka, ktoré by významnejším spôsobom menili výsledky účtovnej závierky za rok 2025, resp. by významnejším spôsobom ovplyvnili činnosť spoločnosti v nasledujúcich účtovných obdobiach.

**ČL. VII**  
**EKONOMICKÉ VZŤAHY ÚČTOVNEJ JEDNOTKY SO SPRIAZNENÝMI OSOBAMI**  
**A PRÍJMY A VÝHODY ČLENOV ŠTATUTÁRNEHO ORGÁNU, DOZORNÉHO ORGÁNU**  
**A INÉHO ORGNÁNU ÚČTOVNEJ JEDNOTKY**

1. INFORMÁCIE O EKONOMICKÝCH VZŤAHOCH SO SPRIAZNENÝMI OSOBAMI

a) Prehľad uskutočnených transakcií

Spriaznená osoba <i>a</i>	Kód druhu obchodu <i>b</i>	Hodnotové vyjadrenie obchodu	
		Bežné účtovné obdobie <i>c</i>	Bezprostredne predchádzajúce účtovné obdobie <i>d</i>
Wegu Holding (výnos)	3	4 317	900
Wegu LBS (výnos)	2	1 056 227	637 716
Wegu LBS (výnos)	3	166 932	177 620
Wegu SD (výnos)	3	0	155
Wegu LBS – Lizenzgutschrift (výnos)	11	1 364 613	1 939 086
Wegu LBS ( náklad)	1	71 344	26 871
Wegu SD ( náklad)	1	0	1 972
Anhui Zhongding (náklad) - služby	1	3 073	24 622
Anhui Zhongding (náklad) – materiál	1	34 200	21 667
Wegu Holding (výnos)	11	25 164	14 768
Wegu Holding (náklad)	11	216 493	167 353
Lariotechnik SRL (náklad) – materiál	1	948 899	0
Lariotechnik SRL (výnos)	3	5 700	0

Kód druhu obchodu	Druh obchodu:
01	kúpa
02	predaj
03	poskytnutie služby
04	obchodné zastúpenie
05	licencia
06	transfer
07	know -how
08	úver, pôžička
09	výpomoc
10	záruka
11	iný obchod.

b) Prehľad zostatkov pohľadávok a záväzkov

Spriaznená osoba	Popis položky	Bežné obdobie	Minulé obdobie
WEGU Holding GmbH	bežné pohľadávky	0	543 713
WEGU Holding GmbH	cash pooling	1 908 810	864 119
<b>Spolu pohľadávky</b>		<b>1 908 810</b>	<b>1 407 832</b>
WEGU Holding GmbH	pôžička	9 117 051	8 400 556
Anhui Zhongding NVH Co., Ltd.	bežné záväzky	11 500	13 999
LarioTechnik Srl	bežné záväzky	123 903	0
<b>Spolu záväzky</b>		<b>9 252 454</b>	<b>8 414 555</b>

**2. PRÍJMY A VÝHODY ČLENOV ŠTATUTÁRNYCH ORGÁNOV, DOZORNÝCH ORGÁNOV A INÝCH ORGÁNOV ÚČTOVNEJ JEDNOTKY**

Spoločnosti sa netýka.

**ČL. VIII  
OSTATNÉ INFORMÁCIE**

Spoločnosti sa netýka.

**ČL. IX  
PREHĽAD O POHYBE VLASTNÉHO IMANIA**

Pohyby vlastného imania v roku 2025 sú zhrnuté v nasledujúcej tabuľke:

Položka vlastného imania	Bežné účtovné obdobie				
	Stav na začiatku účtovného obdobia	Prírastky	Úbytky	Presuny	Stav na konci účtovného obdobia
a	b	c	d	e	f
Základné imanie	1 250 000				1 250 000
Zmena základného imania					
Pohľadávky za upísané vlastné imanie					
Emisné ážio					
Zákonné rezervné fondy	125 000				125 000
Ostatné kapitálové fondy	2 000 000				2 000 000
Oceňovacie rozdiely z precenenia majetku a záväzkov					
Oceňovacie rozdiely z kapitálových účastín					
Oceňovacie rozdiely z precenenia pri zlúčení, splynutí a rozdelení					
Ostatné fondy tvorené zo zisku					
Nerozdelený zisk minulých rokov	1 190 993			383 036	1 574 029
Neuhradená strata minulých rokov	-2 688 822				-2 688 822
Výsledok hospodárenia bežného účtovného obdobia	383 036	399 778		-383 036	399 778
Ostatné položky vlastného imania					
<b>Vlastné imanie spolu</b>	<b>2 260 207</b>	<b>399 778</b>		<b>0</b>	<b>2 659 985</b>

Pohyby vlastného imania za predchádzajúce účtovné obdobie sú uvedené v nasledujúcej tabuľke:

Položka vlastného imania <i>a</i>	Bezprostredne predchádzajúce účtovné obdobie				
	Stav na začiatku účtovného obdobia <i>b</i>	Prírastky <i>c</i>	Úbytky <i>d</i>	Presuny <i>e</i>	Stav na konci účtovného obdobia <i>f</i>
Základné imanie	1 250 000				1 250 000
Zmena základného imania					
Pohľadávky za upísané vlastné imanie					
Emisné ážio					
Zákonné rezervné fondy	125 000				125 000
Ostatné kapitálové fondy	2 000 000				2 000 000
Oceňovacie rozdiely z precenenia majetku a záväzkov					
Oceňovacie rozdiely z kapitálových účastín					
Oceňovacie rozdiely z precenenia pri zlúčení, splynutí a rozdelení					
Ostatné fondy tvorené zo zisku					
Nerozdelený zisk minulých rokov	946 685			244 308	1 190 993
Neuhrazená strata minulých rokov	-2 688 822				-2 688 822
Výsledok hospodárenia bežného účtovného obdobia	244 308	383 036		-244 308	383 036
Ostatné položky vlastného imania					
<b>Vlastné imanie spolu</b>	<b>1 877 171</b>	<b>383 036</b>		<b>0</b>	<b>2 260 207</b>

## ČI. X PREHLAD PEŇAŽNÝCH TOKOV

Spoločnosť sa rozhodla vykazovať prehľad o peňažných tokoch (Cash flow) použitím nepriamej metódy. Pomocou tejto metódy sa výsledok hospodárenia z bežnej činnosti pred zdanením daňou z príjmov upravuje o vplyvy nepeňažných položiek súvisiacich s prevádzkovou činnosťou účtovnej jednotky. Peňažné toky z investičnej a finančnej činnosti sú vykazované priamou metódou.

Označenie položky	Obsah položky	Bežné účtovné obdobie	Bezprostredne predchádzajúce účtovné obdobie
	<b>Peňažné toky z prevádzkovej činnosti</b>		
Z/S	Výsledok hospodárenia z bežnej činnosti pred zdanením daňou z príjmov (+/-)	511 085	478 992
A. 1.	<i>Nepeňažné operácie ovplyvňujúce výsledok hospodárenia z bežnej činnosti pred zdanením daňou z príjmov (+/-), (súčet A. 1. 1. až A. 1. 13.)</i>	1 874 981	1 113 492
A. 1. 1.	Odpisy dlhodobého nehmotného majetku a dlhodobého hmotného majetku (+)	1 528 957	1 380 349
A. 1. 2.	Zostatková hodnota dlhodobého nehmotného majetku a dlhodobého hmotného majetku účtovaná pri vyradení tohto majetku do nákladov na bežnú činnosť, s výnimkou jeho predaja (+)	3 190	0
A. 1. 3.	Odpis opravnej položky k nadobudnutému majetku (+/-)		
A. 1. 4.	Zmena stavu dlhodobých rezerv (+/-)	36 606	- 98 700
A. 1. 5.	Zmena stavu opravných položiek (+/-)	- 26 581	- 29 733
A. 1. 6.	Zmena stavu položiek časového rozlíšenia nákladov a výnosov (+/-)	142 320	- 291 026
A. 1. 7.	Dividendy a iné podiely na zisku účtované do výnosov (-)		
A. 1. 8.	Úroky účtované do nákladov (+)	216 493	167 370
A. 1. 9.	Úroky účtované do výnosov (-)	- 26 003	- 14 768
A.1. 10.	Kurzový zisk vyčíslený k peňažným prostriedkom a peňažným ekvivalentom ku dňu, ku ktorému sa zostavuje účtovná závierka (-)		
A. 1. 11.	Kurzová strata vyčíslená k peňažným prostriedkom a peňažným ekvivalentom ku dňu, ku ktorému sa zostavuje účtovná závierka (+)		
A. 1. 12.	Výsledok z predaja dlhodobého majetku, s výnimkou majetku, ktorý sa považuje za peňažný ekvivalent (+/-)		
A. 1. 13.	Ostatné položky nepeňažného charakteru, ktoré ovplyvňujú výsledok hospodárenia z bežnej činnosti, s výnimkou tých, ktoré sa uvádzajú osobitne v iných častiach prehľadu peňažných tokov (+/-)		
A. 2.	<i>Vplyv zmien stavu pracovného kapitálu, ktorým sa na účely tohto opatrenia rozumie rozdiel medzi obežným majetkom a krátkodobými záväzkami s výnimkou položiek obežného majetku, ktoré sú súčasťou peňažných prostriedkov a peňažných ekvivalentov, na výsledok hospodárenia z bežnej činnosti (súčet A. 2. 1. až A. 2. 4.)</i>	- 288 446	- 312 623
A. 2. 1.	Zmena stavu pohľadávok z prevádzkovej činnosti (-/+)	- 644 870	- 383 492
A. 2. 2.	Zmena stavu záväzkov z prevádzkovej činnosti (+/-)	907 571	197 926
A. 2. 3.	Zmena stavu zásob (-/+)	- 551 147	- 127 057

Označenie položky	Obsah položky	Bežné účtovné obdobie	Bezprostredne predchádzajúce účtovné obdobie
A. 2. 4.	Zmena stavu krátkodobého finančného majetku, s výnimkou majetku, ktorý je súčasťou peňažných prostriedkov a peňažných ekvivalentov (-/+)		
	<b>Peňažné toky z prevádzkovej činnosti s výnimkou príjmov a výdavkov, ktoré sa uvádzajú osobitne v iných častiach prehľadu peňažných tokov (+/-), (súčet Z/S + A. 1. + A. 2.)</b>	<b>2 097 620</b>	<b>1 279 861</b>
A. 3.	Prijaté úroky, s výnimkou tých, ktoré sa začleňujú do investičných činností (+)	26 003	14 768
A. 4.	Výdavky na zaplatené úroky, s výnimkou tých, ktoré sa začleňujú do finančných činností (-)	- 216 493	- 167 370
A. 5.	Príjmy z dividend a iných podielov na zisku, s výnimkou tých, ktoré sa začleňujú do investičných činností (+)		
A. 6.	Výdavky na vyplatené dividendy a iné podiely na zisku, s výnimkou tých, ktoré sa začleňujú do finančných činností (-)		
	<b>Peňažné toky z prevádzkovej činnosti (+/-), (súčet Z/S + A. 1. až A. 6.)</b>	<b>1 907 130</b>	<b>1 127 259</b>
A. 7.	Výdavky na daň z príjmov účtovnej jednotky, s výnimkou tých, ktoré sa začleňujú do investičných činností alebo finančných činností (-/+)		
A. 8.	Príjmy výnimočného rozsahu alebo výskytu vzťahujúce sa na prevádzkovú činnosť (+)	- 37 338	- 29 842
A. 9.	Výdavky výnimočného rozsahu alebo výskytu vzťahujúce sa na prevádzkovú činnosť (-)		
<b>A.</b>	<b>Čisté peňažné toky z prevádzkovej činnosti (+/-), (súčet Z/S + A. 1. až A. 9.)</b>	<b>1 869 793</b>	<b>1 097 417</b>
	<b>Peňažné toky z investičnej činnosti</b>		
B. 1.	Výdavky na obstaranie dlhodobého nehmotného majetku (-)		
B. 2.	Výdavky na obstaranie dlhodobého hmotného majetku (-)	- 2 351 152	- 2 708 760
B. 4.	Príjmy z predaja dlhodobého nehmotného majetku (+)		
B. 5.	Príjmy z predaja dlhodobého hmotného majetku (+)		
B. 7.	Výdavky na dlhodobé pôžičky poskytnuté účtovnou jednotkou inej účtovnej jednotke, ktorá je súčasťou konsolidovaného celku (-)		
B. 8.	Príjmy zo splácania dlhodobých pôžičiek poskytnutých účtovnou jednotkou inej účtovnej jednotke, ktorá je súčasťou konsolidovaného celku (+)		
B. 9.	Výdavky na dlhodobé pôžičky poskytnuté účtovnou jednotkou tretím osobám s výnimkou dlhodobých pôžičiek poskytnutých účtovnej jednotke, ktorá je súčasťou konsolidovaného celku (-)		
B. 10.	Príjmy zo splácania pôžičiek poskytnutých účtovnou jednotkou tretím osobám, s výnimkou pôžičiek poskytnutých účtovnej jednotke, ktorá je súčasťou konsolidovaného celku (+)		
B. 11.	Prijaté úroky, s výnimkou tých, ktoré sa začleňujú do prevádzkových činností (+)		
B. 12.	Príjmy z dividend a iných podielov na zisku, s výnimkou tých, ktoré sa začleňujú do prevádzkových činností (+)		
B. 16.	Príjmy výnimočného rozsahu alebo výskytu vzťahujúce sa na investičnú činnosť (+)		

Označenie položky	Obsah položky	Bežné účtovné obdobie	Bezprostredne predchádzajúce účtovné obdobie
<b>B.</b>	<b>Čisté peňažné toky z investičnej činnosti (súčet B. 1. až B. 19.)</b>	<b>- 2 351 152</b>	<b>- 2 708 760</b>
	<b>Peňažné toky z finančnej činnosti</b>		
C. 1.	Peňažné toky vo vlastnom imaní (súčet C. 1. 1. až C. 1. 8.)		
C. 1. 1.	Príjmy z upísaných akcií a obchodných podielov (+)		
C. 1. 2.	Príjmy z ďalších vkladov do vlastného imania spoločníkmi alebo fyzickou osobou, ktorá je účtovnou jednotkou (+)		
C. 1. 3.	Prijaté peňažné dary (+)		
C. 2.	Peňažné toky vznikajúce z dlhodobých záväzkov a krátkodobých záväzkov z finančnej činnosti, (súčet C. 2. 1. až C. 2. 9.)	716 493	1 369 066
C. 2. 3.	Príjmy z úverov, ktoré účtovnej jednotke poskytla banka alebo pobočka zahraničnej banky, s výnimkou úverov, ktoré boli poskytnuté na zabezpečenie hlavného predmetu činnosti (+)		
C. 2. 4.	Výdavky na splácanie úverov, ktoré účtovnej jednotke poskytla banka alebo pobočka zahraničnej banky, s výnimkou úverov, ktoré boli poskytnuté na zabezpečenie hlavného predmetu činnosti (-)		
C. 2. 5.	Príjmy z prijatých pôžičiek (+)	716 493	1 371 174
C. 2. 5. 1.	Výdavky na splácanie pôžičiek (-)		
C. 2. 6.	Príjmy zo splácania poskytnutých pôžičiek (+)		
C. 2. 6. 1.	Výdavky na poskytnuté pôžičky (-)		
C. 2. 7.	Výdavky na úhradu záväzkov z používania majetku, ktorý je predmetom zmluvy o kúpe prenájatej veci (-)	0	- 2 108
C. 2. 8.	Príjmy z ostatných dlhodobých záväzkov a krátkodobých záväzkov vyplývajúcich z finančnej činnosti účtovnej jednotky, s výnimkou tých, ktoré sa uvádzajú osobitne v inej časti prehľadu peňažných tokov (+)		
C. 2. 9.	Výdavky na splácanie ostatných dlhodobých záväzkov a krátkodobých záväzkov vyplývajúcich z finančnej činnosti účtovnej jednotky, s výnimkou tých, ktoré sa uvádzajú osobitne v inej časti prehľadu peňažných tokov (-)		
C. 3.	Výdavky na zaplatené úroky, s výnimkou tých, ktoré sa začleňujú do prevádzkových činností (-)		
C. 4.	Výdavky na vyplatené dividendy a iné podiely na zisku, s výnimkou tých, ktoré sa začleňujú do prevádzkových činností (-)		
<b>C.</b>	<b>Čisté peňažné toky z finančnej činnosti (súčet C. 1. až C. 9.)</b>	<b>716 493</b>	<b>1 369 066</b>
<b>D.</b>	<b>Čisté zvýšenie alebo čisté zníženie peňažných prostriedkov (+/-), (súčet A + B + C)</b>	<b>235 134</b>	<b>-242 277</b>
<b>E.</b>	<b>Stav peňažných prostriedkov a peňažných ekvivalentov na začiatku účtovného obdobia (+/-)</b>	<b>96 264</b>	<b>338 541</b>
<b>F.</b>	<b>Stav peňažných prostriedkov a peňažných ekvivalentov na konci účtovného obdobia pred zohľadnením kurzových rozdielov vyčíslených ku dňu, ku ktorému sa zostavuje účtovná závierka (+/-)</b>	<b>331 399</b>	<b>96 264</b>

Označenie položky	Obsah položky	Bežné účtovné obdobie	Bezprostredne predchádzajúce účtovné obdobie
<b>G.</b>	<b>Kurzové rozdiely vyčíslené k peňažným prostriedkom a peňažným ekvivalentom ku dňu, ku ktorému sa zostavuje účtovná závierka (+/-)</b>		
<b>H.</b>	<b>Zostatok peňažných prostriedkov a peňažných ekvivalentov na konci účtovného obdobia upravený o kurzové rozdiely vyčíslené ku dňu, ku ktorému sa zostavuje účtovná závierka (+/-)</b>	<b>331 399</b>	<b>96 264</b>

## Vysvetlivky:

- peňažnými prostriedkami sa rozumejú peňažné hotovosti, ekvivalenty peňažných hotovostí, peňažné prostriedky na bežných účtoch v bankách, kontokorentné účty a časť zostatku peniaze na ceste, ktorý sa viaže k prevodu medzi bežným účtom a pokladnicou alebo medzi dvoma bankovými účtami,
- peňažnými ekvivalentmi sa rozumie krátkodobý finančný majetok, ktorý je zameniteľný za vopred známu sumu peňažných prostriedkov, pri ktorom nie je riziko výraznej zmeny jeho hodnoty v najbližších troch mesiacoch ku dňu, ku ktorému sa zostavuje účtovná závierka napr. termínové vklady na bankových účtoch, ktoré sú uložené najviac na trojmesačnú výpovednú lehotu, likvidné cenné papiere určené na obchodovanie, prioritné akcie obstarané účtovnou jednotkou, ktoré sú splatné do troch mesiacov odo dňa, ku ktorému sa zostavuje účtovná závierka.