

výstavby  
rekonštrukcie  
projektovanie  
inžinierska činnosť  
vlastné produkty  
práce pod napätím

400kV, 220kV, 110kV, 22kV  
vzdušné vedenia  
káblové vedenia  
rozvodne  
trafostanice

## **Elektroenergetické montáže, s.r.o.**

### **Výročná správa 2025**

ISO 9001: systém riadenia kvality

ISO 14001: systém environmentálneho manažérstva

OHSAS 18001: systém manažérstva bezpečnosti a ochrany zdravia pri práci

## OBSAH

I. ÚVODNÉ SLOVO RIADITEĽA SPOLOČNOSTI .....	3
II. CHARAKTERISTIKA SPOLOČNOSTI.....	4
III. SPRÁVA O PODNIKATELSKEJ ČINNOSTI SPOLOČNOSTI A O STAVE JEJ MAJETKU.....	7
IV. ORGANIZAČNÉ ZLOŽKY ÚČTOVNEJ JEDNOTKY V ZAHRANIČÍ .....	12
V. UDALOSTI OSOBITNÉHO VÝZNAMU, KTORÉ NASTALI PO SKONČENÍ ÚČTOVNÉHO OBDOBIA, ZA KTORÉ SA VYHOTOVUJE VÝROČNÁ SPRÁVA.....	12
VI. VÝZNAMNÉ RIZIKÁ A NEISTOTY .....	12
VII. NÁKLADY NA ČINNOSŤ V OBLASTI VÝSKUMU A VÝVOJA .....	12
VIII. NADOBÚDANIE VLASTNÝCH AKCIÍ, DOČASNÝCH LISTOV, OBCHODNÝCH PODIELOV A AKCIÍ, DOČASNÝCH LISTOV A OBCHODNÝCH PODIELOV MATERSKEJ ÚČTOVNEJ JEDNOTKY .....	12
IX. PREDPOKLADY BUDÚCEHO VÝVOJA ČINNOSTÍ SPOLOČNOSTI .....	12
X. NÁVRH NA ROZDELENIE ZISKU .....	13
XI. AUDITOVANÁ ÚČTOVNÁ ZÁVIERKA.....	13

## I. ÚVODNÉ SLOVO RIADITEĽA SPOLOČNOSTI

### Vážení zákazníci, obchodní partneri a kolegovia,

Teší ma, že sa Vám môžem prihovoriť prostredníctvom výročnej správy Elektroenergetických montáží, s.r.o. Máme za sebou mimoriadne pozitívny rok. Darilo sa nám viac ako úspešne naplňovať stanovené ciele a poslania Spoločnosti.

Naša Spoločnosť, pod hlavičkou Elektroenergetických montáží oslávila tento rok už 22 rokov svojej samostatnej existencie. Tradícia Spoločnosti však siaha niekoľko desaťročí ďalej, kedy pôsobila ako organizačná zložka Stredoslovenskej energetiky. Je to už viac ako 100 rokov poctivej a zodpovednej práce. Je to záväzok, ale aj silný argument pre našich zákazníkov, ako aj zamestnancov našej spoločnosti. Sme silným obchodným partnerom, s pevným zázemím v regióne stredného Slovenska. Naše výsledky za rok 2024 potvrdzujú našu dlhodobu budovanú finančnú stabilitu. Sme hrdým členom skupiny SSE- Holding, a.s.

Rok 2025 bol pre našu Spoločnosť náročným z pohľadu objemu realizovaných prác, ale aj rokom rozvoja personálnych a technických kapacít.

V uplynulom roku sa nám podarilo dosiahnuť dobré výsledky vo viacerých smeroch a zrealizovali sme niekoľko významných projektov. K tým najvýznamnejším patrili tradične prekládky energetických zariadení spojených s výstavbou veľkých infraštruktúrnych diel, i keď tento rok, bol charakteristický väčším počtom stredne veľkých projektov.

Rád by som sa aj z tohto miesta a takouto formou poďakoval naším dodávateľom, za komfortnú spoluprácu, spoľahlivosť a korektný prístup, ako aj všetkým naším zákazníkom, ktorý nám dali svoju dôveru, čo si mimoriadne vážime.

Nemalé poďakovanie patrí naším zamestnancom, bez ktorých by bolo nemožné dosahovať takéto výsledky. Kvalita a profesionalita našich zamestnancov bola a vždy bude pre našu Spoločnosť kľúčová.

Verím, že sme boli za uplynulý rok spoľahlivým a atraktívnym zamestnávateľom.

Som presvedčený, že aj v budúcom roku budeme pokračovať v rozvíjaní našich aktivít a udržíme si vysoký štandard kvality práce a spoľahlivosti, nielen voči našim obchodným partnerom, ale aj našim zamestnancom.

S úctou a priáním úspechov v pracovnom, ale aj osobnom živote

Ing. Miroslav Michalec, riaditeľ

## II. CHARAKTERISTIKA SPOLOČNOSTI

### IDENTIFIKAČNÉ A KONTAKTNÉ ÚDAJE

#### Elektroenergetické montáže, s.r.o

Sídlo spoločnosti: Pri Rajčianke 2926/10, 010 01 Žilina  
IČO: 36 412 767  
IČ DPH: SK 2020100511  
Bankové spojenie: VÚB, a.s. Žilina  
IBAN: SK72 0200 0000 0017 3735 9055  
Telefón: 041/519 2721  
Fax: 041/519 2726  
E-mail: eem@eem.sk  
Internet: www.eem.sk

Spoločnosť Elektroenergetické montáže, s.r.o. (ďalej len „Spoločnosť“ alebo „EEM, s.r.o.“) bola založená 2. júla 2003 a do obchodného registra bola zapísaná 12. augusta 2003 (Obchodný register Okresného súdu Žilina v Žiline, oddiel Sa, vložka č. 10387/L). S účinnosťou od 1. augusta 2017 bola zmenená právna forma z akciovej spoločnosti na spoločnosť s ručením obmedzeným (Obchodný register Okresného súdu Žilina v Žiline, oddiel Sro, vložka č. 68203/L).

Spoločnosť je dcérskou spoločnosťou spoločnosti Stredoslovenská energetika Holding, a.s. (“SSE Holding, a.s.”) so sídlom v Žiline, Pri Rajčianke 8591/4B, ktorá má 100%-ný podiel na jej základnom imaní. Spoločnosť SSE Holding, a.s. zostavuje konsolidovanú účtovnú závierku a je bezprostredne konsolidujúcou spoločnosťou. Spoločnosť SSE Holding, a.s. zmenila svoje obchodné meno s účinnosťou od 1. januára 2019.

Konsolidovaná účtovná závierka spoločnosti SSE Holding, a.s. je sprístupnená v jej sídle v Žiline, Pri Rajčianke 8591/4B a je uložená v Obchodnom registri Okresného súdu v Žiline.

Táto účtovná závierka sa zahŕňa do konsolidovanej účtovnej závierky najširšej skupiny účtovných jednotiek, ktorú zostavuje spoločnosť EP Investment S.à r.l., so sídlom 39, Avenue John F. Kennedy, L-1855 Luxembourg. Konsolidovaná účtovná závierka za rok 2021 bude sprístupnená v mieste sídla spoločnosti EP Investment S.à r.l. Adresa registrového súdu, ktorý vedie obchodný register, kde budú uložené konsolidované účtovné závierky, je Luxembourg Business Registers G.I.E., 14 Rue Erasme L-1468 Luxembourg, R.C.S. Luxembourg C24.

### ŠTATUTÁRNE ORGÁNY

#### KONATELIA

Ing. Robert Chaloupka  
Mgr. Michal Moško, MBA  
Ing. František Urbaník PhD.

#### VÝKONNÉ VEDENIE

Ing. Miroslav Michalec, riaditeľ

## **PREDMET ČINNOSTI**

Hlavným predmetom podnikania Spoločnosti Elektroenergetické montáže, s.r.o. sú nasledujúce činnosti:

- výroba, montáž, rekonštrukcie, opravy a údržba vyhradených elektrických zariadení a ich častí
- uskutočňovanie jednoduchých stavieb, drobných stavieb a ich zmien
- výroba kovových konštrukcií a ich častí
- projektovanie alebo konštruovanie vyhradených elektrických zariadení
- inžinierska činnosť a súvisiace technické poradenstvo

## **TRADÍCIA**

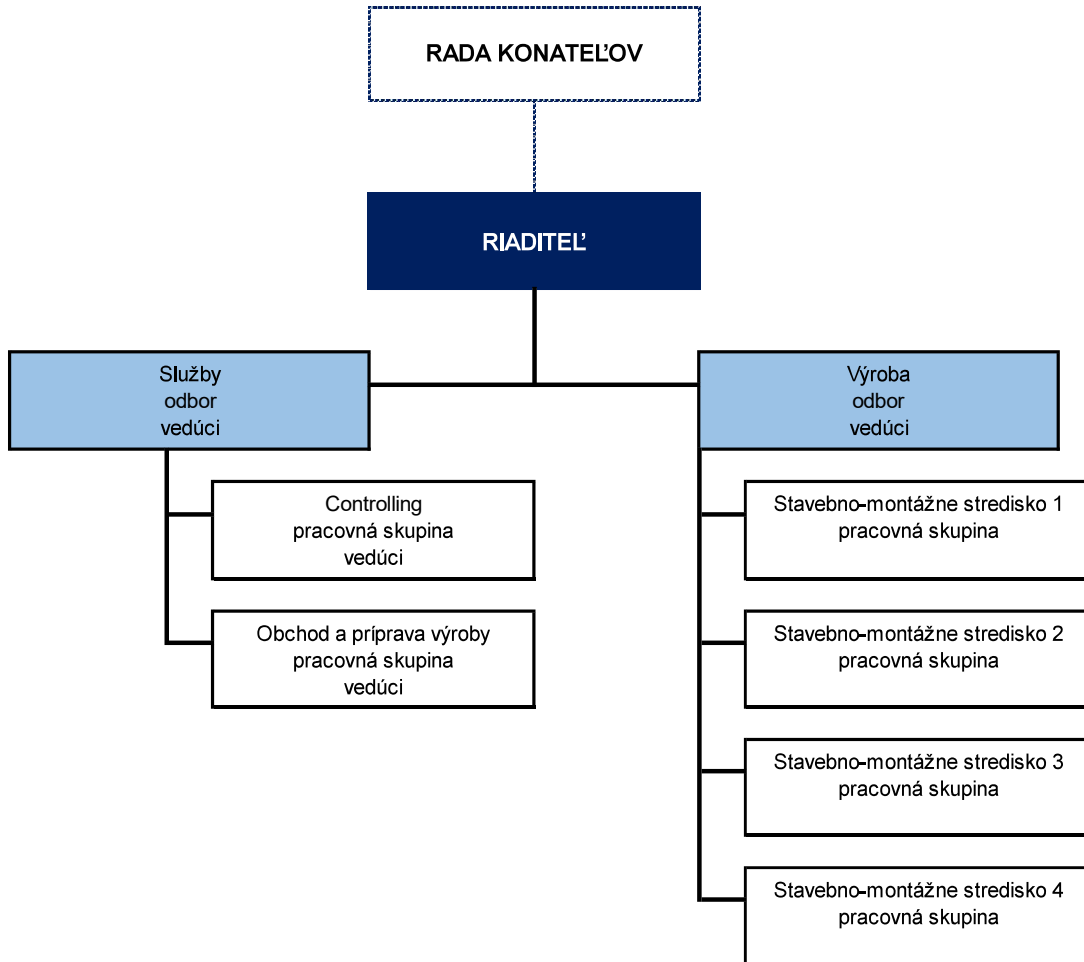
Tradícia Spoločnosti Elektroenergetické montáže, s.r.o. siaha až do roku 1961, kedy svoju činnosť v rámci spoločnosti Stredoslovenská energetika, a.s. začal samostatný útvar Stavebnomontážne činnosti. Ako samostatná pôsobí Spoločnosť Elektroenergetické montáže, s.r.o. na trhu od roku 2004. Vďaka vysokej úrovni vykonávaných činností si Spoločnosť v krátkom čase vybudovala na trhu silnú konkurencieschopnú pozíciu a získala dobré meno v radoch svojich zákazníkov.

## **POSLANIE A PRINCÍPY**

Poslaním našej Spoločnosti je už niekoľko desaťročí rozvoj energetickej infraštruktúry. Najväčší dôraz kladieme na bezpečnosť našich zamestnancov, kvalitu zariadení a ochranu životného prostredia. Dôkazom toho je aj úspešná certifikácia Spoločnosti Elektroenergetické montáže, s.r.o. v súlade so štandardmi Európskej únie v oblasti kvality (ISO 9001), životného prostredia (ISO 14001) a bezpečnosti práce (OHSAS 18001). Bezpečnosť práce a kvalita poskytovaných služieb sú základnými princípmi Spoločnosti Elektroenergetické montáže, s.r.o. nielen v súčasnosti, ale zostanú našou prioritou aj v budúcnosti.

Naše stavebnomontážne skupiny majú na montáž elektro rozvodných zariadení a realizáciu ďalších stavebných a prepravných úloh k dispozícii špeciálnu mechanizáciu a ďalšie vybavenie. Spoločnosť využíva overené moderné technológie a technologické prvky, ktoré neustále obnovuje a modernizuje tak, aby dokázala projekty zrealizovať efektívne, v súlade s najmodernejšími technologickými postupmi, s ohľadom na potreby realizovaných projektov a našich pracovníkov.

**ORGANIZAČNÁ ŠTRUKTÚRA SPOLOČNOSTI ELEKTROENERGETICKE MONTAZE, S.R.O.**  
**K 31.12.2025**



### III. SPRÁVA O PODNIKATEĽSKEJ ČINNOSTI SPOLOČNOSTI A O STAVE JEJ MAJETKU

#### ODBOR VÝROBA

Výroba realizovala v roku 2025 zákazky na základe objednávok a uzavretých Zmlúv o Dielo. Našimi významnými zákazníkmi boli spoločnosti pre výstavbu diaľnic, ako napríklad spoločnosti, ako SKANSKA Sk, a.s., Doprastav, a.s. a pod. Významnými zákazníkmi boli aj firmy, pre ktoré sme realizovali výstavbu trafostaníc, VN a NN vedení a prípojok pre IBV, resp. KBV, ako napr. MH Teplárenský holding, a.s. ale aj Obchodná domy PRIOR, Zruby Rajec a pod., predovšetkým však spoločnosti, pre ktoré sme realizovali prekládky vo vlastníctve Stredoslovenská distribučná, a.s. V roku 2025 sme opäť realizovali aj menšie opravy vedení a trafostaníc pre Stredoslovenskú distribučnú, a. s.

*Vo Výrobe EEM, s.r.o. pracovali 4 stavbyvedúci.*

#### **Zoznam najvýznamnejších zákaziek, z pohľadu objemu fakturácie, v roku 2025:**

R1 Banská Bystrica – Slovenská Ľupča  
D1 LL - Višňové  
MH Teplárenský holding, Tepláreň Žilina ,110 kV  
Vyšný Kubín, Dúbrava, prekládka VN  
Liptovský Mikuláš, preložka VNK  
Predmier, preložka VN  
Banská Štiavnica, VN prípojka

Všetky stavby boli vykonávané v požadovanej kvalite, pričom vysoký dôraz bol kladený na dodržanie bezpečnosti.

#### ODBOR SLUŽBY

Odbor je tvorený viacerými organizačnými útvarmi zaoberajúcimi sa obslužnou činnosťou. Okrem prípravy a zabezpečovania výroby, rieši tiež komplexné zabezpečovanie obchodných prípadov, a to od získavania a komunikácie s potencionálnymi zákazníkmi, cez komplexné kalkulácie a prípravu zmluvnej dokumentácie, vrátane následnej fakturácie a správu finančných tokov. Zabezpečuje komplexnú účtovnú agendu, zameranú na zákazkovú výrobu a ostatných, nevýrobných činností Spoločnosti. Za týmto účelom má Spoločnosť podpísané tzv. SLA kontrakty so Stredoslovenskou energetikou, a. s. a Stredoslovenskou distribučnou, a.s. V záujme udržania si dobrého mena a dostatočného počtu klientov, s čím súvisí aj zabezpečenie prosperity, má naša Spoločnosť zavedený systém environmentálneho manažérstva podľa STN EN ISO 14001:2004 a vo svojej environmentálnej politike sa zaviazala, že pri výkone hlavných a podporných činností súvisiacich s prípravou a realizáciou zákaziek sa budú uplatňovať osvedčené postupy ochrany a prevencie znečisťovania životného prostredia. Rovnako sme certifikovaní OHSAS 18001:2007 v systéme manažérstva ochrany zdravia a bezpečnosti. Naďalej sa investuje do kvalitného vybavenia výrobných skupín a mechanizmov, aby sme boli schopní kapacitne splniť požiadavky našich zákazníkov a zároveň si udržali vysokú kvalitu poskytovaných služieb.

## **INTEGROVANÝ SYSTÉM MANAŽÉRSTVA KVALITY**

Spoločnosť Elektroenergetické montáže, s.r.o. dlhodobo vynakladá úsilie aby obstála v konkurenčnom prostredí a obhájila certifikát integrovaného systému manažérstva kvality. V dňoch 18. - 19. júna 2025 spoločnosť 3EC International, a.s. vykonala dozorový audit systému manažérstva kvality v EEM, s.r.o.

Cieľom auditu bolo stanovenie zhody integrovaného manažérskeho systému s kritériami auditu: ISO 9001:2015, ISO 14001:2015 a ISO 45001:2018, hodnotenie schopnosti systému manažérstva zaistiť plnenie zákonných a zmluvných požiadaviek, hodnotenie efektivity systému manažérstva na priebežné plnenie stanovených cieľov a identifikáciu oblastí na potenciálne zlepšenie systému manažérstva.

Na základe predloženej dokumentácie integrovaného systému manažérstva kvality a preukazného uplatnenia systému manažérstva, audit tím certifikačnej spoločnosti 3EC International, a.s. potvrdil platnosť certifikátu integrovaného systému manažérstva kvality aj do ďalšieho obdobia.

Prioritou spoločnosti Elektroenergetické montáže, s.r.o. bude i naďalej udržiavanie integrovaného systému manažérstva a požiadaviek z toho vyplývajúcich.

### **ĽUDSKÉ ZDROJE**

Spoločnosť EEM, s.r.o. je zamestnávateľom pôsobiacim v regióne stredného Slovenska, ktorý poskytuje zamestnancom viac než štandardné pracovné prostredie a stabilné zázemie. K 31. decembru 2026 mala Spoločnosť 46 zamestnancov, z čoho bolo 6,5% žien a 93,5 % mužov. Priemerný vek zamestnancov bol na úrovni 38,49 rokov, kde priemerný počet odpracovaných rokov na zamestnanca v Spoločnosti bol 12,42 roka. Počas roku 2025 sme do našich radov prijali z externého prostredia 8 nových zamestnancov pre stavebno-montážnu oblasť.

Priority v oblasti riadenia ľudských zdrojov sme v roku 2025 sa naďalej sústredili na podporu nástrojov, ktoré prispievajú k stabilizácii a motivácii zamestnancov a tak smerujú k naplneniu vízie a strategických cieľov Spoločnosti. Vytvárame priestor, aby mali zamestnanci možnosť neustále rozvíjať odborné vedomosti a zručnosti potrebné pre zdokonalenie sa vo svojej pracovnej oblasti. Hlavnými oblasťami vzdelávania, na ktoré sme sa aj v roku 2025 zamerali boli povinné legislatívne a odborné vzdelávanie zamestnancov. V roku 2025 sme do vzdelávania zamestnancov investovali 11 264 EUR a zamestnanci dohromady strávili na vzdelávacích aktivitách 2 095 hodín.

Spoločnosť venuje trvalú pozornosť sociálnemu dialógu so sociálnym partnerom zameraný na pracovné a sociálne podmienky zamestnancov, ako aj bezpečnosti a ochrane zdravia pri práci. Naďalej sa udržiava vysoký štandard sociálnej politiky a poskytovaných benefitov pre zamestnancov.

V rámci svojej sociálnej politiky smeruje aktivity na podporu zamestnancov a ich rodiny. Poskytujeme široké spektrum priradovaných príspevkov a opatrení. Veľkú pozornosť venuje mnohým formám špecifického pracovného voľna s náhradou mzdy.

## BOZP

V roku 2025 nebol v Spoločnosti zaznamenaný žiadny smrteľný úraz.

**Tab. 1** Úrazovosť za rok 2025

Priemerný počet zamestnancov	44
Počet PÚ <b>registrovaných</b> spolu:	0
Z toho:	
- závažný pracovný úraz: <b>smrť</b>	0
- ostatný registrovaný pracovný úraz: <b>dĺžka PN 4 a viac kalendárnych dní</b>	0
- počet pracovných úrazov <b>evidovaných</b> spolu: <b>dĺžka PN 1 až 3 dni</b>	0
- počet pracovných úrazov <b>evidovaných</b> spolu: <b>bez PN</b>	0
- miera pracovných úrazov na 1.000 zamestnancov	0
- počet pracovných úrazov na 1 000 000 odpracovaných hodín ( <b>R<sub>f</sub></b> )	0
- počet stratených kalendárnych dní PN z dôvodu PU x 1.000 / počet odpr. hodín ( <b>R<sub>g</sub></b> )	0
- miera všetkých stratených <b>kalendárnych dní</b> na zamestnanca z titulu chorôb a úrazov	14,5

Strana | 9

Zdroj: Hodnotiaca správa BOZP a PO za rok 2025, vlastné spracovanie

Preventívne opatrenia realizované k zníženiu počtu pracovných úrazov:

- pravidelné oboznamovanie zamestnancov s analýzami pracovných úrazov po úraze,
- oboznamovanie zamestnancov s analýzami pracovných úrazov po úraze v rámci vstupných a opakovaných školení BOZP,
- zverejnenie analýz pracovných úrazov na intranete Spoločnosti,
- prehodnocovanie rizík a aktualizácia OOPP na základe analýz pracovných úrazov.

Za rok 2025 sme nezaznamenali žiadny podnet na chorobu z povolania.

V zmysle legislatívnych požiadaviek a požiadaviek noriem ISO 14001 a OHSAS 18001 sa v objektoch, priestoroch, pracovných prostriedkoch a na zariadeniach Spoločnosti vykonávala kontrolná činnosť, ktorú zabezpečujú vedúci zamestnanci a zamestnanci odboru BOZP a Environment v zmysle príslušných noriem a platných korporátnych smerníc.

**Tab. 3** Počet realizovaných návštev pracovísk a zistených nedostatkov vedúcimi zamestnancami

	Počet návštev	Počet detailov	Zistené nedostatky	N/D%	Počet návštev	Počet detailov	Zistené nedostatky	N/D%
	2025				2024			
EEM, s.r.o.	127	381	0	0	143	429	0	0

Zdroj: Hodnotiaca správa BOZP a PO za rok 2024, vlastné spracovanie

Za obdobie roku 2025, neboli zaznamenané žiadne dopravné nehody spôsobené zamestnancami Spoločnosti.

V Spoločnosti sa v roku 2025 uskutočnili interné školenia Technologické postupy, Bezpečné pracovné postupy, preškolenie z STN 34 3100:2001, školenia k podnikovým predpisom a vybraným normám, školenia z kvality a pod.

## OCHRANA ŽIVOTNÉHO PROSTREDIA

Základom napĺňania environmentálnej politiky spoločnosti sú naše záväzky a ciele v oblasti ochrany životného prostredia a trvalo udržateľného rozvoja. Dôraz kladieme na minimalizovanie negatívneho vplyvu vykonávaných činností na prírodu a krajinu, Prioritou je tiež materiálové zhodnocovanie odpadov a druhotných surovín. V oblasti odpadového hospodárstva sme v roku 2025 zhodnotili prostredníctvom oprávnených spoločností viac ako 90% vyprodukovaných odpadov. Zhodnocovanie odpadov realizujeme pre všetky druhotné suroviny, inertné stavebné odpady a niektoré druhy vyradených zariadení bez obsahu nebezpečných látok.

V rámci zvyšovania environmentálneho povedomia zamestnancov každoročne organizujeme edukačné a environmentálne aktivity pre zamestnancov spoločnosti s cieľom zvyšovať ich environmentálnu zodpovednosť. Dôsledným uplatňovaním prijatých environmentálnych opatrení nedošlo k žiadnemu mimoriadnemu zhoršeniu kvality podzemných vôd, ktoré by malo za následok zhoršenie stavu prírodného prostredia.

Spoločnosť implementovala požiadavky normy EN ISO 14001:2015 do všetkých procesov a neustále hľadá spôsoby ako preukázať a zlepšovať svoje environmentálne správanie. V roku 2025 sme v rámci recertifikačného auditu obhájili environmentálny certifikát ISO 14001:2015. Pravidelne vykonávame hodnotenie nášho environmentálneho správania a environmentálnych cieľov.

## VÝVOJ HOSPODÁRENIA A FINANČNEJ SITUÁCIE

Výsledok hospodárenia za rok 2025 dosiahol po zdanení sumu 554 786,- EUR. Konkrétne hodnoty agregovaných položiek nákladov, výnosov a položiek súvahy, sú uvedené v nasledujúcich tabuľkách.

**Tab. 4** Vývoj hospodárskeho výsledku

(v €)	2025	2024
Celkové výnosy	6 357 585	4 730 550
Celkové náklady vrátane dane z príjmov	5 802 636	4 305 845
Výsledok hospodárenia po zdanení	554 949	424 705

Zdroj: Účtovná závierka za rok 2024, vlastné spracovanie

**Tab. 5** Členenie výnosov

(v €)	2025	2024
Výnosy celkom	6 357 585	4 730 550
- z toho tržby za vlastné výrobky	6 052 065	4 380 119
- z toho tržby z predaja tovaru	8 145	-
- z toho finančné výnosy	89 988	145 244
- z toho ostatné výnosy	207 387	205 187

Zdroj: Účtovná závierka za rok 2025, vlastné spracovanie

**Tab. 6** Členenie nákladov bez dane z príjmov

(v €)	2025	2024
Náklady bez dane z príjmov	5 618 027	4 180 593
- z toho spotreba materiálu, tovaru, energie a ostatných neskladových dodávok	1 522 226	969 167
- z toho osobné náklady	1 896 589	1 580 421
- z toho odpisy a opravné položky k DHM a DNM	12 885	12 950
- z toho tvorba a zúčtovanie opravných položiek k pohľadávkam	-	-
- z toho ostatné náklady z hospodárskej činnosti	156 239	420 609
- z toho finančné náklady	907	1 592
- z toho služby	1 915 320	1 189 651
- z toho dane a poplatky	16 476	6 203
- z toho zostatková cena predaného majetku	89 988	-
- z toho náklady na obstaranie predaného tovaru	7 397	-

Zdroj: Účtovná závierka za rok 2025, vlastné spracovanie

**Tab. 7** Štruktúra majetku a jeho krytia

(v €)	2025	2024
Spolu majetok - netto	6 401 747	5 033 581
- z toho neobežný majetok	74 352	174 560
- z toho zásoby, pohľadávky a finančné investície	6 315 433	4 849 391
- z toho finančné účty	1 437	1 421
- z toho časové rozlíšenie	11 962	9 630
Spolu vlastné imanie a záväzky	6 401 747	5 033 581
- z toho vlastné imanie	1 726 683	1 596 439
- z toho rezervy	666 076	498 542
- z toho záväzky	3 991 965	2 923 387
- z toho časové rozlíšenie	17 023	15 213

Zdroj: Účtovná závierka za rok 2025, vlastné spracovanie

## SPRIAZNENÉ OSOBY

Spriaznenými osobami Spoločnosti sú spriaznené účtovné jednotky v skupine, ako aj ich štatutárne orgány, riaditelia a výkonní riaditelia.

Spoločnosť Elektroenergetické montáže, s.r.o. je dcérskou spoločnosťou spoločnosti Stredoslovenská energetika Holding, a.s., ktorá má 100% podiel na jej základnom imaní. Spoločnosť Stredoslovenská energetika Holding, a.s. zostavuje konsolidovanú účtovnú závierku.

Spoločnosť Stredoslovenská energetika Holding, a.s. je členom skupiny EP Energy, a. s., so sídlom Praha, Pařížská 130/26, Jozefov, Praha 1, Česká republika, Identifikačné číslo: 29 259 428, zapísaná v obchodnom registri Mestského súdu v Prahe, oddiel B, vložka č. 21733, minoritný akcionár vlastníaci 1 723 174 kusov akcií spoločnosti s menovitou hodnotou 57 209 376,80 EUR a počtom hlasov na valnom zhromaždení 1 723 174 (49 %).

Počas účtovného obdobia Spoločnosť uskutočnila transakcie uzavreté na základe obvyklých obchodných podmienok s materskou spoločnosťou Stredoslovenská energetika Holding, a.s. a jej dcérskymi spoločnosťami Stredoslovenská distribučná, a.s.

#### **IV. ORGANIZAČNÉ ZLOŽKY ÚČTOVNEJ JEDNOTKY V ZAHRANIČÍ**

Spoločnosť Elektroenergetické montáže, s.r.o. nemá žiadne organizačné zložky v zahraničí.

#### **V. UDALOSTI OSOBITNÉHO VÝZNAMU, KTORÉ NASTALI PO SKONČENÍ ÚČTOVNÉHO OBDOBIA, ZA KTORÉ SA VYHOTOVUJE VÝROČNÁ SPRÁVA**

Po 31. decembri 2025 nenastali také udalosti, ktoré by si vyžadovali ich zverejnenie a/alebo vykázanie okrem udalostí, ktoré sú vykázané v Poznámkach účtovnej závierky k 31.12.2025.

#### **VI. VÝZNAMNÉ RIZIKÁ A NEISTOTY**

Spoločnosť Elektroenergetické montáže, s.r.o. nie je vystavená žiadnym významným rizikám a neistotám nad rámec bežných podnikateľských aktivít.

#### **VII. NÁKLADY NA ČINNOSŤ V OBLASTI VÝSKUMU A VÝVOJA**

Spoločnosť Elektroenergetické montáže, s.r.o. sa v roku 2025 nepodieľala na žiadnej výskumnej a vývojovej činnosti.

#### **VIII. NADOBÚDANIE VLASTNÝCH AKCIÍ, DOČASNÝCH LISTOV, OBCHODNÝCH PODIELOV A AKCIÍ, DOČASNÝCH LISTOV A OBCHODNÝCH PODIELOV MATERSKEJ ÚČTOVNEJ JEDNOTKY**

Spoločnosť Elektroenergetické montáže, s.r.o. v roku 2025 nenadobudla vlastné akcie, dočasné listiny, obchodné podiely a akcie, dočasné listiny a obchodné podiely materskej účtovnej jednotky.

#### **IX. PREDPOKLADY BUDÚCEHO VÝVOJA ČINNOSTÍ SPOLOČNOSTI**

Základným predpokladom udržania a zlepšenia trhovej pozície Spoločnosti Elektroenergetické montáže, s.r.o., je vysoká a stabilná kvalita ponúkaných služieb, nepretržitá starostlivosť o zákazníkov, flexibilné reagovanie na potreby trhu a poskytovanie profesionálnych služieb. Naša Spoločnosť dosahuje tento cieľ konkrétnymi opatreniami smerujúcimi k systematickému rastu produktivity práce.

Našími hlavnými strategickými cieľmi v roku 2025 a ďalej, bude opätovne:

- **Udržanie si našej pozície dodávateľa** elektromontážnych služieb;
- **Prispôsobovanie sa novým trendom trhu a promptná reakcia;**
- **Spolupráca so zahraničnými partnerskými spoločnosťami** na projektoch rozsiahleho a významného charakteru predovšetkým v tuzemsku a prípadných vytváranie nových kooperácií a rozširovanie pôsobnosti Spoločnosti na trhoch v okolitých krajoch;
- **Monitorovanie a účasť vo verejných súťažiach pre zabezpečenie práce a sledovanie konkurencie.** Sledovanie vestníka verejných súťaží a stránok spoločností v energetickom priemysle;
- **Obhájenie certifikácie** v systéme manažérstva kvality, environmentálneho manažérstva a systéme manažérstva ochrany zdravia a bezpečnosti, a rozvoj a systematické vzdelávanie zamestnancov s cieľom udržania a zvyšovania zručností a odborných schopností a spôsobilostí.

## X. NÁVRH NA ROZDELENIE ZISKU

Do dňa zostavenia tejto výročnej správy nebol odsúhlasený spôsob rozdelenia zisku spoločnosti za rok 2025, avšak návrh je pripravený v rozsahu, ako je uvedené v tab. 8.

**Tab. 8** Návrh na rozdelenie zisku

(v €)	2025
<b>Auditovaný čistý zisk (+) / strata (-) za rok 2025</b>	<b>554 949</b>
Prídel do zákonného rezervného fondu	0
Prídel do sociálneho fondu	0
Tantiémy pre členov predstavenstva a dozornej rady	0
Časť zisku ponechaná vo vlastnom imaní ako výsledok hospodárenia minulých rokov	0
Podiel z výsledku hospodárenia navrhovaný na vyplatenie	0
Navrhovaná dividenda na výplatu jedinému spoločníkovi celkom	554 949

Zdroj: Vlastné spracovanie

## XI. AUDITOVANÁ ÚČTOVNÁ ZÁVIERKA

Auditovaná účtovná závierka za rok 2025, vrátane poznámok účtovnej závierky za rok 2025 a správa nezávislého audítora sú uvedené v plnom rozsahu v prílohe č. 1.

**Elektroenergetické montáže, s.r.o.**

469ADE95C4273939B8A787C1A037EC99

## **SPRÁVA NEZÁVISLÉHO AUDÍTORA**

Spoločníkovi a konateľom spoločnosti Elektroenergetické montáže, s.r.o.:

### **SPRÁVA Z AUDITU ÚČTOVNEJ ZÁVIERKY**

#### **Názor**

Uskutočnili sme audit účtovnej závierky spoločnosti Elektroenergetické montáže, s.r.o. (ďalej len „spoločnosť“), ktorá zahŕňa súvahu k 31. decembru 2025, výkaz ziskov a strát za rok, ktorý sa skončil k uvedenému dátumu, a poznámky, ktoré obsahujú významné účtovné zásady a účtovné metódy a ďalšie vysvetľujúce informácie.

Podľa nášho názoru priložená účtovná závierka poskytuje pravdivý a verný obraz finančnej situácie spoločnosti k 31. decembru 2025 a výsledku jej hospodárenia za rok, ktorý sa skončil k uvedenému dátumu, v súlade so zákonom č. 431/2002 Z. z. o účtovníctve v znení neskorších predpisov (ďalej len „zákon o účtovníctve“).

#### **Základ pre názor**

Audit sme uskutočnili v súlade s Medzinárodnými audítorskými štandardmi. Naša zodpovednosť podľa týchto štandardov sa bližšie uvádza v odseku *Zodpovednosť audítora za audit účtovnej závierky*.

Od spoločnosti sme nezávislí v zmysle Medzinárodného etického kódexu pre účtovných odborníkov (vrátane Medzinárodných štandardov nezávislosti), ktorý vydala Rada pre medzinárodné etické štandardy účtovníkov, v znení schválenom Slovenskou komorou audítora (ďalej len „Etický kódex audítora“), vrátane etických požiadaviek zákona č. 423/2015 Z. z. o štatutárnom audite a o zmene a doplnení zákona č. 431/2002 Z. z. o účtovníctve v znení neskorších predpisov, v platnom znení (ďalej len „zákon o štatutárnom audite“), ktoré sa vzťahujú na audity účtovných závierok v Slovenskej republike. Splnili sme aj ostatné povinnosti týkajúce sa etiky v zmysle Etického kódexu audítora a etických požiadaviek zákona o štatutárnom audite. Sme presvedčení, že získané audítorské dôkazy poskytujú dostatočný a vhodný základ pre náš názor.

#### **Iná skutočnosť**

Spoločnosť nespĺňa veľkostné kritériá pre povinný audit účtovnej závierky v zmysle zákona o účtovníctve. Pre audit účtovnej závierky a vypracovanie výročnej správy sa rozhodla dobrovoľne.

#### **Zodpovednosť štatutárneho orgánu za účtovnú závierku**

Štatutárny orgán spoločnosti zodpovedá za zostavenie a verné zobrazenie účtovnej závierky v súlade so zákonom o účtovníctve a za interné kontroly, ktoré štatutárny orgán spoločnosti považuje za potrebné pre zostavenie účtovnej závierky, aby neobsahovala významné nesprávosti, či už v dôsledku podvodu alebo chyby.

Pri zostavovaní účtovnej závierky štatutárny orgán zodpovedá za zhodnotenie schopnosti spoločnosti nepretržite pokračovať vo svojej činnosti, za opísanie skutočností týkajúcich sa nepretržitého pokračovania v činnosti, ak je to potrebné, a za použitie predpokladu nepretržitého pokračovania v činnosti v účtovníctve, ibaže by mal v úmysle spoločnosť zlikvidovať alebo ukončiť jej činnosť, alebo by nemal inú reálnu možnosť než tak urobiť.

#### **Zodpovednosť audítora za audit účtovnej závierky**

Našou zodpovednosťou je získať primerané uistenie, či účtovná závierka ako celok neobsahuje významné nesprávosti, či už v dôsledku podvodu alebo chyby, a vydať správu audítora, ktorá obsahuje názor audítora. Primerané uistenie predstavuje vysoký stupeň uistenia, ale nie záruku, že audit vykonaný podľa Medzinárodných audítorských štandardov vždy odhalí prípadnú významnú nesprávosť. Nesprávosti môžu vzniknúť v dôsledku podvodu alebo chyby a považujú sa za významné, ak by bolo opodstatnené očakávať, že jednotlivo alebo v súhrne ovplyvnia ekonomické rozhodnutia používateľov, ktoré boli prijaté na základe tejto účtovnej závierky.

V rámci auditu v súlade s Medzinárodnými audítorskými štandardmi uplatňujeme odborný úsudok a zachovávame profesionálny skepticizmus počas celého auditu. Okrem toho:

- Identifikujeme a posudzujeme riziká významnej nesprávnej účtovnej závierky, či už v dôsledku podvodu alebo chyby, navrhujeme a vykonávame audítorské postupy reagujúce na tieto riziká a získavame audítorské dôkazy, ktoré sú dostatočné a vhodné na poskytnutie základu pre názor audítora. Riziko neodhalenia významnej nesprávnosti v dôsledku podvodu je vyššie ako riziko v dôsledku chyby, pretože podvod môže zahŕňať tajnú dohodu, falšovanie, úmyselné vynechanie, nepravdivé vyhlásenie alebo obídenie internej kontroly.
- Oboznamujeme sa s internými kontrolami relevantnými pre audit, aby sme mohli navrhnúť audítorské postupy vhodné za daných okolností, ale nie, aby sme vyjadrili názor na efektívnosť interných kontrol spoločnosti.
- Hodnotíme vhodnosť použitých účtovných zásad a účtovných metód, ako aj primeranosť účtovných odhadov a súvisiacich informácií zverejnených štatutárnym orgánom.
- Predkladáme záver o tom, či štatutárny orgán vhodne používa účtovnú zásadu nepretržitého pokračovania v činnosti, a na základe získaných audítorských dôkazov záver o tom, či existuje významná neistota v súvislosti s udalosťami alebo okolnosťami, ktoré by mohli významne spochybniť schopnosť spoločnosti nepretržite pokračovať v činnosti. Ak dospejeme k záveru, že významná neistota existuje, sme povinní upozorniť v našej správe audítora na súvisiace informácie uvedené v účtovnej závierke alebo, ak sú takéto zverejnené informácie nedostatočné, modifikovať náš názor. Naše závery však vychádzajú z audítorských dôkazov získaných do dátumu vydania našej správy audítora. Budúce udalosti alebo okolnosti však môžu spôsobiť, že spoločnosť prestane pokračovať v nepretržitej činnosti.
- Hodnotíme celkovú prezentáciu, štruktúru a obsah účtovnej závierky vrátane zverejnených informácií, ako aj to, či účtovná závierka verne zobrazuje uskutočnené transakcie a udalosti.

So štatutárnym orgánom komunikujeme okrem iného o plánovanom rozsahu a harmonograme auditu a o významných zisteniach auditu, vrátane všetkých významných nedostatkov internej kontroly, ktoré počas nášho auditu zistíme.

## **SPRÁVA K ĎALŠÍM POŽIADAVKÁM ZÁKONOV A INÝCH PRÁVNÝCH PREDPISOV**

### **Správa k informáciám, ktoré sa uvádzajú vo výročnej správe**

Štatutárny orgán je zodpovedný za informácie uvedené vo výročnej správe zostavenej podľa požiadaviek zákona o účtovníctve. Náš vyššie uvedený názor na účtovnú závierku sa nevzťahuje na iné informácie vo výročnej správe.

V súvislosti s auditom účtovnej závierky je našou zodpovednosťou oboznámiť sa s informáciami uvedenými vo výročnej správe a posúdiť, či tieto informácie nie sú vo významnom nesúlade s auditovanou účtovnou závierkou alebo našimi poznatkami o účtovnej jednotke a situácii v nej, ktoré sme získali počas auditu účtovnej závierky, alebo sa inak zdajú byť významne nesprávne.

Posúdili sme, či výročná správa spoločnosti obsahuje informácie, ktorých uvedenie vyžaduje zákon o účtovníctve.

Podľa nášho názoru, na základe prác vykonaných počas auditu účtovnej závierky:

- informácie uvedené vo výročnej správe zostavenej za rok 2025 sú v súlade s účtovnou závierkou za daný rok,
- výročná správa obsahuje informácie podľa zákona o účtovníctve.

Okrem toho, na základe našich poznatkov o spoločnosti a jej situácii, ktoré sme získali počas auditu účtovnej závierky, sme povinní uviesť, či sme zistili významné nesprávnosti vo výročnej správe, ktorú sme obdržali pred dátumom vydania tejto správy audítora. V tejto súvislosti neexistujú zistenia, ktoré by sme mali uviesť.

Bratislava 13. marca 2026



Ing. Zuzana Letková, FCCA  
zodpovedný audítor  
Licencia SKAu č. 865

V mene spoločnosti  
Deloitte Audit s.r.o.  
Licencia SKAu č. 014

# ÚČTOVNÁ ZÁVIERKA

podnikateľov v podvojnóm účtovníctve



zostavená k 3 1 . 1 2 . 2 0 2 5

Číselné údaje sa zarovnávajú vpravo, ostatné údaje sa píšú zľava. Nevyplnené riadky sa ponechávajú prázdne.

Údaje sa vyplňajú paličkovým písmom (podľa tohto vzoru), písacím strojom alebo tlačiarňou, a to čiernou alebo tmavomodrou farbou.

Á Ā B Č D Ě F G H Í J K L M N O P Q R Š T Ú V X Ý Ž 0 1 2 3 4 5 6 7 8 9

Daňové identifikačné číslo 2 0 2 0 1 0 0 5 1 1 IČO 3 6 4 1 2 7 6 7 SK NACE 4 2 . 2 2 . 0	Účtovná závierka X riadna mimoriadna priebežná	Účtovná jednotka X malá veľká (vyznačí sa x)	Mesiac Rok Za obdobie od 0 1 2 0 2 5 do 1 2 2 0 2 5 Bezprostredne predchádzajúce obdobie od 0 1 2 0 2 4 do 1 2 2 0 2 4
---	---	---	--

Priložené súčasti účtovnej závierky

Súvaha (Úč POD 1-01)  
(v celých eurách)

Výkaz ziskov a strát (Úč POD 2-01)  
(v celých eurách)

Poznámky (Úč POD 3-01)  
(v celých eurách alebo eurocentoch)

Obchodné meno (názov) účtovnej jednotky

E l e k t r o e n e r g e t i c k é m o n t á ž e , s . r . o .

Sídlo účtovnej jednotky

Ulica

P r i R a j č i a n k e

Číslo

2 9 2 6 / 1 0

PSČ

Obec

0 1 0 0 1 Ž i l i n a

Označenie obchodného registra a číslo zápisu obchodnej spoločnosti

O b c h o d n ý r e g i s t e r o k r e s n é h o s ú d u Ž i l i n a ,

O d d i e l : S r o , V l o ž k a č . 6 8 2 0 3 / L

Telefónne číslo

Faxové číslo

E-mailová adresa

Zostavená dňa:

1 5 . 0 1 . 2 0 2 6

Schválená dňa:

. . 2 0

Podpisový záznam štatutárneho orgánu účtovnej jednotky alebo člena štatutárneho orgánu účtovnej jednotky alebo podpisový záznam fyzickej osoby, ktorá je účtovnou jednotkou:

Záznamy daňového úradu

Miesto pre evidenčné číslo

Odtlačok prezentačnej pečiatky daňového úradu



Označenie a	STRANA AKTÍV b	Číslo riadku c	Bežné účtovné obdobie		Bezprostredne predchádzajúce účtovné obdobie	
			1	Brutto - časť 1	Netto 2	Netto 3
				Korekcia - časť 2		
	<b>SPOLU MAJETOK</b> r. 02 + r. 33 + r. 74	01	6 9 3 0 7 7 8	6 4 0 1 7 4 7		
			5 2 9 0 3 1		5 0 3 3 5 8 1	
A.	<b>Neobežný majetok</b> r. 03 + r. 11 + r. 21	02	6 0 3 1 9 7	7 4 3 5 2		
			5 2 8 8 4 5		1 7 4 5 6 0	
A.I.	<b>Dlhodobý nehmotný majetok súčet (r. 04 až r. 10)</b>	03	3 2 0 0			
			3 2 0 0			
A.I.1.	Aktivované náklady na vývoj (012) - /072, 091A/	04				
2.	Softvér (013) - /073, 091A/	05	3 2 0 0			
			3 2 0 0			
3.	Oceniteľné práva (014) - /074, 091A/	06				
4.	Goodwill (015) - /075, 091A/	07				
5.	Ostatný dlhodobý nehmotný majetok (019, 01X) - /079, 07X, 091A/	08				
6.	Obstarávaný dlhodobý nehmotný majetok (041) - /093/	09				
7.	Poskytnuté preddávky na dlhodobý nehmotný majetok (051) - /095A/	10				
A.II.	<b>Dlhodobý hmotný majetok súčet (r. 12 až r. 20)</b>	11	5 9 9 9 9 7	7 4 3 5 2		
			5 2 5 6 4 5		1 7 4 5 6 0	
A.II.1.	Pozemky (031) - /092A/	12				
					1 1 5 2 7	
2.	Stavby (021) - /081, 092A/	13	6 5 3 1	6 3 7 9		
			1 5 2		8 5 1 4 7	
3.	Samostatné hnuteľné veci a súbory hnuteľných vecí (022) - /082, 092A/	14	5 9 3 4 6 6	6 7 9 7 3		
			5 2 5 4 9 3		7 7 8 8 6	



Ozna- čenie a	STRANA AKTÍV b	Číslo riadku c	Bežné účtovné obdobie		Bezprostredne predchádzajúce účtovné obdobie
			1	2	
			Brutto - časť 1		Netto
			Korekcia - časť 2		Netto
4.	Pestovateľské celky trvalých porastov (025) - /085, 092A/	15			
5.	Základné stádo a ťažné zvieratá (026) - /086, 092A/	16			
6.	Ostatný dlhodobý hmotný majetok (029, 02X, 032) - /089, 08X, 092A/	17			
7.	Obstarávaný dlhodobý hmotný majetok (042) - /094/	18			
8.	Poskytnuté preddavky na dlhodobý hmotný majetok (052) - /095A/	19			
9.	Opravná položka k nadobudnutému majetku (+/- 097) +/- 098	20			
<b>A.III.</b>	<b>Dlhodobý finančný majetok súčet (r. 22 až r. 32)</b>	<b>21</b>			
A.III.1.	Podielové cenné papiere a podiely v prepojených účtovných jednotkách (061A, 062A, 063A) - /096A/	22			
2.	Podielové cenné papiere a podiely s podielovou účasťou okrem v prepojených účtovných jednotkách (062A) - /096A/	23			
3.	Ostatné realizovateľné cenné papiere a podiely (063A) - /096A/	24			
4.	Pôžičky prepojeným účtovným jednotkám (066A) - /096A/	25			
5.	Pôžičky v rámci podielovej účasti okrem prepojeným účtovným jednotkám (066A) - /096A/	26			
6.	Ostatné pôžičky (067A) - /096A/	27			
7.	Dlhové cenné papiere a ostatný dlhodobý finančný majetok (065A, 069A,06XA) - /096A/	28			



Označenie a	STRANA AKTÍV b	Číslo riadku c	Bežné účtovné obdobie		Bezprostredne predchádzajúce účtovné obdobie
			1	2	
			Brutto - časť 1		Netto
			Korekcia - časť 2		
8.	Pôžičky a ostatný dlhodobý finančný majetok so zostatkovou dobou splatnosti najviac jeden rok (066A, 067A, 069A, 06XA) - /096A/	29			
9.	Účty v bankách s dobou viazanosti dlhšou ako jeden rok (22XA)	30			
10.	Obstarávaný dlhodobý finančný majetok (043) - /096A/	31			
11.	Poskytnuté preddavky na dlhodobý finančný majetok (053) - /095A/	32			
<b>B.</b>	<b>Obežný majetok r. 34 + r. 41 + r. 53 + r. 66 + r. 71</b>	<b>33</b>	<b>6 3 1 5 6 1 9</b>	<b>6 3 1 5 4 3 3</b>	
			<b>1 8 6</b>		<b>4 8 4 9 3 9 1</b>
<b>B.I.</b>	<b>Zásoby súčet (r. 35 až r. 40)</b>	<b>34</b>	<b>8 6 6 1 4</b>	<b>8 6 6 1 4</b>	
B.I.1.	Materiál (112, 119, 11X) - /191, 19X/	35			
2.	Nedokončená výroba a polotovary vlastnej výroby (121, 122, 12X) - /192, 193, 19X/	36			
3.	Výrobky (123) - /194/	37			
4.	Zvieratá (124) - /195/	38			
5.	Tovar (132, 133, 13X, 139) - /196, 19X/	39			
6.	Poskytnuté preddavky na zásoby (314A) - /391A/	40	<b>8 6 6 1 4</b>	<b>8 6 6 1 4</b>	
<b>B.II.</b>	<b>Dlhodobé pohľadávky súčet (r. 42 + r. 46 až r. 52)</b>	<b>41</b>	<b>2 2 7 9 0 6</b>	<b>2 2 7 9 0 6</b>	
					<b>1 4 5 0 0 3</b>
<b>B.II.1.</b>	<b>Pohľadávky z obchodného styku súčet (r. 43 až r. 45)</b>	<b>42</b>	<b>2 9 4 9 6</b>	<b>2 9 4 9 6</b>	
					<b>6 6 8 9</b>



Označenie a	STRANA AKTÍV b	Číslo riadku c	Bežné účtovné obdobie		Bezprostredne predchádzajúce účtovné obdobie
			1	2	
			Brutto - časť 1	Netto	3
			Korekcia - časť 2		Netto
1.a.	Pohľadávky z obchodného styku voči prepojeným účtovným jednotkám (311A, 312A, 313A, 314A, 315A, 31XA) - /391A/	43			
1.b.	Pohľadávky z obchodného styku v rámci podielovej účasti okrem pohľadávok voči prepojeným účtovným jednotkám (311A, 312A, 313A, 314A, 315A, 31XA) - /391A/	44			
1.c.	Ostatné pohľadávky z obchodného styku (311A, 312A, 313A, 314A, 315A, 31XA) - /391A/	45	2 9 4 9 6	2 9 4 9 6	6 6 8 9
2.	Čistá hodnota zákazky (316A)	46			
3.	Ostatné pohľadávky voči prepojeným účtovným jednotkám (351A) - /391A/	47			
4.	Ostatné pohľadávky v rámci podielovej účasti okrem pohľadávok voči prepojeným účtovným jednotkám (351A) - /391A/	48			
5.	Pohľadávky voči spoločníkom, členom a združeniu (354A, 355A, 358A, 35XA) - /391A/	49			
6.	Pohľadávky z derivátových operácií (373A, 376A)	50			
7.	Iné pohľadávky (335A, 336A, 33XA, 371A, 374A, 375A, 378A) - /391A/	51			
8.	Odložená daňová pohľadávka (481A)	52	1 9 8 4 1 0	1 9 8 4 1 0	1 3 8 3 1 4
B.III.	Krátkodobé pohľadávky súčet (r. 54 + r. 58 až r. 65)	53	5 9 9 9 6 6 2	5 9 9 9 4 7 6	4 7 0 2 9 6 7
B.III.1.	Pohľadávky z obchodného styku súčet (r. 55 až r. 57)	54	9 0 3 8 5 3	9 0 3 6 6 7	7 1 0 6 2 4
1.a.	Pohľadávky z obchodného styku voči prepojeným účtovným jednotkám (311A, 312A, 313A, 314A, 315A, 31XA) - /391A/	55			
1.b.	Pohľadávky z obchodného styku v rámci podielovej účasti okrem pohľadávok voči prepojeným účtovným jednotkám (311A, 312A, 313A, 314A, 315A, 31XA) - /391A/	56			



Označenie a	STRANA AKTÍV b	Číslo riadku c	Bežné účtovné obdobie		Bezprostredne predchádzajúce účtovné obdobie		
			1	Brutto - časť 1		Netto 2	Netto 3
				Korekcia - časť 2			
1.c.	Ostatné pohľadávky z obchodného styku (311A, 312A, 313A, 314A, 315A, 31XA) - /391A/	57	9 0 3 8 5 3	9 0 3 6 6 7			
			1 8 6		7 1 0 6 2 4		
2.	Čistá hodnota zákazky (316A)	58	7 6 5 9 6 8	7 6 5 9 6 8			
					2 8 2 0 3 9		
3.	Ostatné pohľadávky voči prepojeným účtovným jednotkám (351A) - /391A/	59	4 2 5 3 0 2 2	4 2 5 3 0 2 2			
					3 6 3 1 3 9 1		
4.	Ostatné pohľadávky v rámci podielovej účasti okrem pohľadávok voči prepojeným účtovným jednotkám (351A) - /391A/	60					
5.	Pohľadávky voči spoločníkom, členom a združeniu (354A, 355A, 358A, 35XA, 398A) - /391A/	61					
6.	Sociálne poistenie (336A) - /391A/	62					
7.	Daňové pohľadávky a dotácie (341, 342, 343, 345, 346, 347) - /391A/	63	6 9 2 3 5	6 9 2 3 5			
					7 2 0 2 6		
8.	Pohľadávky z derivátových operácií (373A, 376A)	64					
9.	Iné pohľadávky (335A, 33XA, 371A, 374A, 375A, 378A) - /391A/	65	7 5 8 4	7 5 8 4			
					6 8 8 7		
B.IV.	Krátkodobý finančný majetok súčet (r. 67 až r. 70)	66					
B.IV.1.	Krátkodobý finančný majetok v prepojených účtovných jednotkách (251A, 253A, 256A, 257A, 25XA) - /291A, 29XA/	67					
2.	Krátkodobý finančný majetok bez krátkodobého finančného majetku v prepojených účtovných jednotkách (251A, 253A, 256A, 257A, 25XA) - /291A, 29XA/	68					
3.	Vlastné akcie a vlastné obchodné podiely (252)	69					
4.	Obstarávaný krátkodobý finančný majetok (259, 314A) - /291A/	70					



Označenie a	STRANA AKTÍV b	Číslo riadku c	Bežné účtovné obdobie		Bezprostredne predchádzajúce účtovné obdobie
			1	2	
			Brutto - časť 1		Netto
			Korekcia - časť 2		
B.V.	Finančné účty r. 72 + r. 73	71	1 4 3 7	1 4 3 7	1 4 2 1
B.V.1.	Peniaze (211, 213, 21X)	72	1 4 4 2	1 4 4 2	1 4 2 6
2.	Účty v bankách (221A, 22X, +/- 261)	73	- 5	- 5	- 5
C.	Časové rozlíšenie súčet (r. 75 až r. 78)	74	1 1 9 6 2	1 1 9 6 2	9 6 3 0
C.1.	Náklady budúcich období dlhodobé (381A, 382A)	75			
2.	Náklady budúcich období krátkodobé (381A, 382A)	76	1 1 9 2 6	1 1 9 2 6	9 6 0 4
3.	Príjmy budúcich období dlhodobé (385A)	77			
4.	Príjmy budúcich období krátkodobé (385A)	78	3 6	3 6	2 6

Označenie a	STRANA PASÍV b	Číslo riadku c	Bežné účtovné obdobie 4	Bezprostredne predchádzajúce účtovné obdobie 5
	<b>SPOLU VLASTNÉ IMANIE A ZÁVÄZKY</b> r. 80 + r. 101 + r. 141	79	6 4 0 1 7 4 7	5 0 3 3 5 8 1
A.	Vlastné imanie r. 81 + r. 85 + r. 86 + r. 87 + r. 90 + r. 93 + r. 97 + r. 100	80	1 7 2 6 6 8 3	1 5 9 6 4 3 9
A.I.	Základné imanie súčet (r. 82 až r. 84)	81	2 3 2 3 5 8	2 3 2 3 5 8
A.I.1.	Základné imanie (411 alebo +/- 491)	82	2 3 2 3 5 8	2 3 2 3 5 8
2.	Zmena základného imania +/- 419	83		
3.	Pohľadávky za upísané vlastné imanie (-/353)	84		
A.II.	Emisné ážio (412)	85		
A.III.	Ostatné kapitálové fondy (413)	86		
A.IV.	Zákonné rezervné fondy r. 88 + r. 89	87	9 3 9 3 7 6	9 3 9 3 7 6
A.IV.1.	Zákonný rezervný fond a nedeliteľný fond (417A, 418, 421A, 422)	88	9 3 9 3 7 6	9 3 9 3 7 6
2.	Rezervný fond na vlastné akcie a vlastné podieľy (417A, 421A)	89		



Označenie a	STRANA PASÍV b	Číslo riadku c	Bežné účtovné obdobie 4	Bezprostredne predchádzajúce účtovné obdobie 5
A.V.	Ostatné fondy zo zisku r. 91 + r. 92	90		
A.V.1.	Štatutárne fondy (423, 42X)	91		
2.	Ostatné fondy (427, 42X)	92		
A.VI.	Oceňovacie rozdiely z precenenia súčet (r. 94 až r. 96)	93		
A.VI.1.	Oceňovacie rozdiely z precenenia majetku a záväzkov (+/- 414)	94		
2.	Oceňovacie rozdiely z kapitálových účasťín (+/- 415)	95		
3.	Oceňovacie rozdiely z precenenia pri zlúčení, splnutí a rozdelení (+/- 416)	96		
A.VII.	Výsledok hospodárenia minulých rokov r. 98 + r. 99	97		
A.VII.1.	Nerozdelený zisk minulých rokov (428)	98		
2.	Neuhradená strata minulých rokov (-/429)	99		
A.VIII.	Výsledok hospodárenia za účtovné obdo- bie po zdanení +/- r. 01 - (r. 81 + r. 85 + r. 86 + r. 87 + r. 90 + r. 93 + r. 97 + r. 101 + r. 141)	100	5 5 4 9 4 9	4 2 4 7 0 5
B.	Záväzky r. 102 + r. 118 + r. 121 + r. 122 + r. 136 + r. 139 + r. 140	101	4 6 5 8 0 4 1	3 4 2 1 9 2 9
B.I.	Dlhodobé záväzky súčet (r. 103 + r. 107 až r. 117)	102	3 1 6 5 1	2 9 1 0 8
B.I.1.	Dlhodobé záväzky z obchodného styku súčet (r. 104 až r. 106)	103		
1.a.	Záväzky z obchodného styku voči prepojeným účtovným jednotkám (321A, 475A, 476A)	104		
1.b.	Záväzky z obchodného styku v rámci podielo- vej účasti okrem záväzkov voči prepojeným účtovným jednotkám (321A, 475A, 476A)	105		
1.c.	Ostatné záväzky z obchodného styku (321A, 475A, 476A)	106		
2.	Čistá hodnota zákazky (316A)	107		
3.	Ostatné záväzky voči prepojeným účtovným jednotkám (471A, 47XA)	108		
4.	Ostatné záväzky v rámci podielovej účasti okrem záväzkov voči prepojeným účtovným jednotkám (471A, 47XA)	109		
5.	Ostatné dlhodobé záväzky (479A, 47XA)	110		
6.	Dlhodobé prijaté preddavky (475A)	111		
7.	Dlhodobé zmenky na úhradu (478A)	112		
8.	Vydané dlhopisy (473A/-/255A)	113		
9.	Záväzky zo sociálneho fondu (472)	114	3 1 6 5 1	2 9 1 0 8
10.	Iné dlhodobé záväzky (336A, 372A, 474A, 47XA)	115		
11.	Dlhodobé záväzky z derivátových operácií (373A, 377A)	116		
12.	Odložený daňový záväzok (481A)	117		



Označenie a	STRANA PASÍV b	Číslo riadku c	Bežné účtovné obdobie 4	Bezprostredne predchádzajúce účtovné obdobie 5
B.II.	Dlhodobé rezervy r. 119 + r. 120	118	3 1 0 7 3 4	2 6 5 9 5 7
B.II.1.	Zákonné rezervy (451A)	119		
2.	Ostatné rezervy (459A, 45XA)	120	3 1 0 7 3 4	2 6 5 9 5 7
B.III.	Dlhodobé bankové úvery (461A, 46XA)	121		
B.IV.	Krátkodobé záväzky súčet (r. 123 + r. 127 až r. 135)	122	3 9 6 0 3 1 4	2 8 9 4 2 7 9
B.IV.1.	Záväzky z obchodného styku súčet (r. 124 až r. 126)	123	2 0 8 5 6 9 7	9 3 5 3 3 8
1.a.	Záväzky z obchodného styku voči prepojeným účtovným jednotkám (321A, 322A, 324A, 325A, 326A, 32XA, 475A, 476A, 478A, 47XA)	124		
1.b.	Záväzky z obchodného styku v rámci podielovej účasti okrem záväzkov voči prepojeným účtovným jednotkám (321A, 322A, 324A, 325A, 326A, 32XA, 475A, 476A, 478A, 47XA)	125		
1.c.	Ostatné záväzky z obchodného styku (321A, 322A, 324A, 325A, 326A, 32XA, 475A, 476A, 478A, 47XA)	126	2 0 8 5 6 9 7	9 3 5 3 3 8
2.	Čistá hodnota zákazky (316A)	127	1 6 3 0 0 4 0	1 6 6 5 1 4 6
3.	Ostatné záväzky voči prepojeným účtovným jednotkám (361A, 36XA, 471A, 47XA)	128		
4.	Ostatné záväzky v rámci podielovej účasti okrem záväzkov voči prepojeným účtovným jednotkám (361A, 36XA, 471A, 47XA)	129		
5.	Záväzky voči spoločníkom a združeniu (364, 365, 366, 367, 368, 398A, 478A, 479A)	130		
6.	Záväzky voči zamestnancom (331, 333, 33X, 479A)	131	8 5 8 1 1	1 0 7 5 5 1
7.	Záväzky zo sociálneho poistenia (336A)	132	5 7 4 7 3	6 9 3 6 3
8.	Daňové záväzky a dotácie (341, 342, 343, 345, 346, 347, 34X)	133	9 9 4 0 1	1 0 8 6 5 5
9.	Záväzky z derivátových operácií (373A, 377A)	134		
10.	Iné záväzky (372A, 379A, 474A, 475A, 479A, 47XA)	135	1 8 9 2	8 2 2 6
B.V.	Krátkodobé rezervy r. 137 + r. 138	136	3 5 5 3 4 2	2 3 2 5 8 5
B.V.1.	Zákonné rezervy (323A, 451A)	137	6 7 2 2 8	4 7 0 4 8
2.	Ostatné rezervy (323A, 32X, 459A, 45XA)	138	2 8 8 1 1 4	1 8 5 5 3 7
B.VI.	Bežné bankové úvery (221A, 231, 232, 23X, 461A, 46XA)	139		
B.VII.	Krátkodobé finančné výpomoci (241, 249, 24X, 473A, /-255A)	140		
C.	Časové rozlíšenie súčet (r. 142 až r. 145)	141	1 7 0 2 3	1 5 2 1 3
C.1.	Výdavky budúcich období dlhodobé (383A)	142		
2.	Výdavky budúcich období krátkodobé (383A)	143	2 3 7 9	
3.	Výnosy budúcich období dlhodobé (384A)	144	1 4 0 7 5	1 4 6 4 4
4.	Výnosy budúcich období krátkodobé (384A)	145	5 6 9	5 6 9



Ozna- čenie  a	Text  b	Číslo riadku  c	Skutočnosť	
			bežné účtovné obdobie	
			1	2 bezprostredne predchádzajúce účtovné obdobie
*	Čistý obrat (časť účt. tr. 6 podľa zákona)	01	6 0 6 0 2 1 1	4 3 8 0 1 1 9
**	Výnosy z hospodárskej činnosti spolu súčet (r. 03 až r. 09)	02	6 2 6 7 5 9 7	4 5 8 5 3 0 6
I.	Tržby z predaja tovaru (604, 607)	03	8 1 4 5	
II.	Tržby z predaja vlastných výrobkov (601)	04		
III.	Tržby z predaja služieb (602, 606)	05	6 0 5 2 0 6 6	4 3 8 0 1 1 9
IV.	Zmeny stavu vnútroorganizačných zásob (+/-) (účtová skupina 61)	06		
V.	Aktivácia (účtová skupina 62)	07		
VI.	Tržby z predaja dlhodobého nehmotného majetku, dlhodobého hmotného majetku a materiálu (641, 642)	08	2 0 6 6 6 7	4 6 6 3 0
VII.	Ostatné výnosy z hospodárskej činnosti (644, 645, 646, 648, 655, 657)	09	7 1 9	1 5 8 5 5 7
**	Náklady na hospodársku činnosť spolu r. 11 + r. 12 + r. 13 + r. 14 + r. 15 + r. 20 + r. 21 + r. 24 + r. 25 + r. 26	10	5 6 1 7 1 2 0	4 1 7 9 0 0 1
A.	Náklady vynaložené na obstaranie predaného tovaru (504, 507)	11	7 3 9 7	
B.	Spotreba materiálu, energie a ostatných neskladovateľných dodávok (501, 502, 503)	12	1 5 2 2 2 2 6	9 6 9 1 6 7
C.	Opravné položky k zásobám (+/-) (505)	13		
D.	Služby (účtová skupina 51)	14	1 9 1 5 3 2 0	1 1 8 9 6 5 1
E.	Osobné náklady (r. 16 až r. 19)	15	1 8 9 6 5 8 9	1 5 8 0 4 2 1
E.1.	Mzdové náklady (521, 522)	16	1 2 5 3 0 4 5	1 0 6 6 5 0 6
2.	Odmeny členom orgánov spoločnosti a družstva (523)	17	1 8 3 3 3	2 6 3 0 0
3.	Náklady na sociálne poistenie (524, 525, 526)	18	4 7 7 3 4 0	4 0 1 4 7 7
4.	Sociálne náklady (527, 528)	19	1 4 7 8 7 1	8 6 1 3 8
F.	Dane a poplatky (účtová skupina 53)	20	1 6 4 7 6	6 2 0 3
G.	Odpisy a opravné položky k dlhodobému nehmotnému majetku a dlhodobému hmotnému majetku (r. 22 + r. 23)	21	1 2 8 8 5	1 2 9 5 0
G.1.	Odpisy dlhodobého nehmotného majetku a dlhodobého hmotného majetku (551)	22	1 2 8 8 5	1 2 9 5 0
2.	Opravné položky k dlhodobému nehmotnému majetku a dlhodobému hmotnému majetku (+/-) (553)	23		
H.	Zostatková cena predaného dlhodobého majetku a predaného materiálu (541, 542)	24	8 9 9 8 8	
I.	Opravné položky k pohľadávkam (+/-) (547)	25		
J.	Ostatné náklady na hospodársku činnosť (543, 544, 545, 546, 548, 549, 555, 557)	26	1 5 6 2 3 9	4 2 0 6 0 9
***	Výsledok hospodárenia z hospodárskej činnosti (+/-) (r. 02 - r. 10)	27	6 5 0 4 7 7	4 0 6 3 0 5



Ozna- čenie  a	Text  b	Číslo riadku  c	Skutočnosť	
			bežné účtovné obdobie	bezprostredne predchádzajúce účtovné obdobie
			1	2
*	Pridaná hodnota (r. 03 + r. 04 + r. 05 + r. 06 + r. 07) - (r. 11 + r. 12 + r. 13 + r. 14)	28	2 6 1 5 2 6 8	2 2 2 1 3 0 1
**	Výnosy z finančnej činnosti spolu r. 30 + r. 31 + r. 35 + r. 39 + r. 42 + r. 43 + r. 44	29	8 9 9 8 8	1 4 5 2 4 4
VIII.	Tržby z predaja cenných papierov a podielov (661)	30		
IX.	Výnosy z dlhodobého finančného majetku súčet (r. 32 až r. 34)	31		
IX.1.	Výnosy z cenných papierov a podielov od prepojených účtovných jednotiek (665A)	32		
2.	Výnosy z cenných papierov a podielov v podielovej účasti okrem výnosov prepojených účtovných jednotiek (665A)	33		
3.	Ostatné výnosy z cenných papierov a podielov (665A)	34		
X.	Výnosy z krátkodobého finančného majetku súčet (r. 36 až r. 38)	35		
X.1.	Výnosy z krátkodobého finančného majetku od prepojených účtovných jednotiek (666A)	36		
2.	Výnosy z krátkodobého finančného majetku v podielovej účasti okrem výnosov prepojených účtovných jednotiek (666A)	37		
3.	Ostatné výnosy z krátkodobého finančného majetku (666A)	38		
XI.	Výnosové úroky (r. 40 + r. 41)	39	8 9 9 7 2	1 4 5 2 4 4
XI.1.	Výnosové úroky od prepojených účtovných jednotiek (662A)	40	8 9 9 7 2	1 4 5 2 4 4
2.	Ostatné výnosové úroky (662A)	41		
XII.	Kurzové zisky (663)	42	1 6	
XIII.	Výnosy z precenenia cenných papierov a výnosy z derivátových operácií (664, 667)	43		
XIV.	Ostatné výnosy z finančnej činnosti (668)	44		
**	Náklady na finančnú činnosť spolu r. 46 + r. 47 + r. 48 + r. 49 + r. 52 + r. 53 + r. 54	45	9 0 7	1 5 9 2
K.	Predané cenné papiere a podiely (561)	46		
L.	Náklady na krátkodobý finančný majetok (566)	47		
M.	Opravné položky k finančnému majetku (+/-) (565)	48		
N.	Nákladové úroky (r. 50 + r. 51)	49		
N.1.	Nákladové úroky pre prepojené účtovné jednotky (562A)	50		
2.	Ostatné nákladové úroky (562A)	51		
O.	Kurzové straty (563)	52	1 7 5	1 8 0
P.	Náklady na precenenie cenných papierov a náklady na derivátové operácie (564, 567)	53		
Q.	Ostatné náklady na finančnú činnosť (568, 569)	54	7 3 2	1 4 1 2



Ozna- čenie a	Text b	Číslo riadku c	Skutočnosť	
			bežné účtovné obdobie 1	bezprostredne predchádzajúce účtovné obdobie 2
***	Výsledok hospodárenia z finančnej činnosti (+/-) (r. 29 - r. 45)	55	8 9 0 8 1	1 4 3 6 5 2
****	Výsledok hospodárenia za účtovné obdobie pred zdanením (+/-) (r. 27 + r. 55)	56	7 3 9 5 5 8	5 4 9 9 5 7
R.	Daň z príjmov (r. 58 + r. 59)	57	1 8 4 6 0 9	1 2 5 2 5 2
R.1.	Daň z príjmov splatná (591, 595)	58	2 4 4 7 0 5	1 8 0 4 1 3
2.	Daň z príjmov odložená (+/-) (592)	59	- 6 0 0 9 6	- 5 5 1 6 1
S.	Prevod podielov na výsledku hospodárenia spoločníkom (+/- 596)	60		
****	Výsledok hospodárenia za účtovné obdobie po zdanení (+/-) (r. 56 - r. 57 - r. 60)	61	5 5 4 9 4 9	4 2 4 7 0 5

## Poznámky k účtovnej závierke zostavenej k 31. decembru 2025

### A. INFORMÁCIE O ÚČTOVNEJ JEDNOTKE

#### 1. Názov, sídlo a informácie o založení Spoločnosti

Elektroenergetické montáže, s.r.o.  
Pri Rajčianke 2926/10  
010 01 Žilina

Spoločnosť Elektroenergetické montáže, s.r.o. (ďalej len „Spoločnosť“) bola založená 2. júla 2003 a do obchodného registra bola zapísaná 12. augusta 2003 (Obchodný register Okresného súdu Žilina v Žiline, oddiel Sa, vložka č. 10387/L). S účinnosťou od 1. augusta 2017 bola zmenená právna forma z akciovej spoločnosti na spoločnosť s ručením obmedzeným (Obchodný register Okresného súdu Žilina v Žiline, oddiel Sro, vložka č. 68203/L).

#### 2. Hlavnými činnosťami Spoločnosti sú:

- výroba, montáž, rekonštrukcie, oprava a údržba vyhradených elektrických zariadení a ich častí
- uskutočňovanie jednoduchých stavieb, drobných stavieb a ich zmien
- výroba kovových konštrukcií a ich častí
- projektovanie alebo konštruovanie vyhradených elektrických zariadení
- inžinierska činnosť a súvisiace technické poradenstvo

#### 3. Počet zamestnancov

Priemerný prepočítaný počet zamestnancov Spoločnosti v účtovnom období 2025 bol 44 (v účtovnom období 2024 bol 38).

Počet zamestnancov k 31. decembru 2025 bol 46, z toho 1 vedúci zamestnanec (k 31. decembru 2024 to bolo 41 zamestnancov, z toho 1 vedúci zamestnanec).

#### 4. Právny dôvod na zostavenie účtovnej závierky

Účtovná závierka Spoločnosti k 31. decembru 2025 je zostavená ako riadna účtovná závierka podľa § 17 ods. 6 zákona NR SR č. 431/2002 Z. z. o účtovníctve (ďalej len „zákon o účtovníctve“) za účtovné obdobie od 1. januára 2025 do 31. decembra 2025.

#### 5. Dátum schválenia účtovnej závierky za predchádzajúce účtovné obdobie a schválenie audítora

Valné zhromaždenie dňa 26. júna 2025 schválilo účtovnú závierku Spoločnosti za predchádzajúce účtovné obdobie a menovalo spoločnosť Deloitte Audit s.r.o. ako audítora na overenie účtovnej závierky za účtovné obdobie od 1. januára 2025 do 31. decembra 2025.

### B. KONSOLIDOVANÝ CELOK

Spoločnosť je dcérskou spoločnosťou spoločnosti Stredoslovenská energetika Holding, a.s. (“SSE Holding, a.s.”) so sídlom v Žiline, Pri Rajčianke 8591/4B, ktorá má 100 %-ný podiel na jej základnom imaní. Spoločnosť SSE Holding, a.s. (2024: SSE Holding, a.s.) zostavuje konsolidovanú účtovnú závierku a je bezprostredne konsolidujúcou spoločnosťou.

Konsolidovaná účtovná závierka spoločnosti SSE Holding, a.s. je sprístupnená v jej sídle v Žiline, Pri Rajčianke 8591/4B a je uložená v Obchodnom registri Okresného súdu v Žiline.

K 31. decembru 2025 konsolidovanú účtovnú závierku najširšej skupiny účtovných jednotiek zostavuje spoločnosť EP Investment S.à.r.l. (2024: EP Investment S.à.r.l.), so sídlom Place de Paris 2, 2314 Luxembourg. Uvedená spoločnosť je najvyššou kontrolujúcou spoločnosťou. Jej konsolidované účtovné závierky za roky 2025 a 2024 budú uložené v mieste sídla spoločnosti EP Investment S.à.r.l. Adresa registrového súdu, ktorý vedie obchodný register a kde budú uložené konsolidované účtovné závierky, je Luxembourg Business Registers G.I.E., 14 Rue Erasme L-1468 Luxembourg, R.C.S. Luxembourg C24. Konečným užívateľom výhod je Daniel Křetinský.

## **C. INFORMÁCIE O PRIJATÝCH POSTUPOCH**

### **a) Východiská pre zostavenie účtovnej závierky**

Účtovná závierka bola zostavená za predpokladu nepretržitého trvania Spoločnosti (going concern).

Peňažné údaje v účtovnej závierke sú uvedené v celých EUR, pokiaľ nie je určené inak.

Účtovné metódy a všeobecné účtovné zásady Spoločnosť aplikovala konzistentne s predchádzajúcim účtovným obdobím.

### **b) Použitie odhadov a úsudkov**

Zostavenie účtovnej závierky si vyžaduje, aby manažment Spoločnosti urobil úsudky, odhady a predpoklady, ktoré ovplyvňujú aplikáciu účtovných metód a účtovných zásad a hodnotu vykazovaného majetku, záväzkov, výnosov a nákladov. Odhady a súvisiace predpoklady sú založené na minulých skúsenostiach a iných rozličných faktoroch, považovaných za primerané okolnostiam, na základe ktorých sa formuje východisko pre posúdenie účtovných hodnôt majetku a záväzkov, ktoré nie sú zrejme z iných zdrojov. Skutočné výsledky sa preto môžu líšiť od odhadov.

Odhady a súvisiace predpoklady sú neustále prehodnocované. Korekcie účtovných odhadov nie sú vykázané retrospektívne, ale sú vykázané v období, v ktorom je odhad korigovaný, ak korekcia ovplyvňuje iba toto obdobie, alebo v období korekcie a v budúcich obdobiach, ak korekcia ovplyvňuje toto aj budúce obdobia.

Úsudky

Informácie o úsudkoch použitých v súvislosti s aplikáciou účtovných metód a účtovných zásad, ktoré majú významný dopad na hodnoty vykázané v účtovnej závierke, sú bližšie opísané v nasledujúcich bodoch poznámok:

- bod C písm. d) a r) – činnosť účtovnej jednotky spĺňa kritériá pre zákazkovú výrobu.

Neistoty v odhadoch a predpokladoch

Spoločnosť neidentifikovala takú neistotu v odhadoch a predpokladoch, pri ktorej by existovalo signifikantné riziko, že by mohla viesť k ich významnej úprave v nasledujúcom účtovnom období.

### **c) Dlhodobý nehmotný majetok a dlhodobý hmotný majetok**

Dlhodobý majetok nakupovaný sa oceňuje obstarávacou cenou, ktorá zahrňuje cenu obstarania a náklady súvisiace s obstaraním (clo, prepravu, montáž, poistné a pod.), zníženú o dobropisy, skontá, rabaty, zľavy z ceny, bonusy a pod.

Súčasťou obstarávacej ceny dlhodobého hmotného majetku nie sú úroky z cudzích zdrojov ani realizované kurzové rozdiely, ktoré vznikli do momentu uvedenia dlhodobého majetku do používania.

Dlhodobý majetok vytvorený vlastnou činnosťou sa oceňuje vlastnými nákladmi. Vlastnými nákladmi sú všetky priame náklady vynaložené na výrobu alebo inú činnosť a všetky nepriame náklady vzťahujúce sa na výrobu alebo inú činnosť.

Dlhodobý nehmotný majetok sa odpisuje podľa odpisového plánu, ktorý bol zostavený na základe predpokladanej doby jeho používania zodpovedajúcej spotrebe budúcich ekonomických úžitkov z majetku. Odpisovať sa začína mesiacom uvedenia majetku do používania. Drobný dlhodobý nehmotný majetok, ktorého obstarávací cena (resp. vlastné náklady) neprevýši 2 400 EUR, sa odpisuje jednorazovo pri uvedení do používania.

Predpokladaná doba používania, metóda odpisovania a odpisová sadzba sú uvedené v nasledujúcej tabuľke:

	<b>Predpokladaná doba používania v rokoch</b>	<b>Metóda odpisovania</b>	<b>Ročná odpisová sadzba v %</b>
Softvér	6	lineárna	16,67

Metódy odpisovania, doby použiteľnosti a zostatkové hodnoty sa prehodnocujú ku dňu, ku ktorému sa zostavuje účtovná závierka, a ak je to potrebné, urobia sa úpravy.

Dlhodobý hmotný majetok sa odpisuje podľa odpisového plánu, ktorý bol zostavený na základe predpokladanej doby jeho používania zodpovedajúcej spotrebe budúcich ekonomických úžitkov z majetku. Odpisovať sa začína mesiacom uvedenia majetku do užívania. Drobný dlhodobý hmotný majetok, ktorého obstarávací cena (resp. vlastné náklady) neprevýši 1 700 EUR, sa odpisuje jednorazovo pri uvedení do používania. Pozemky sa neodpisujú.

Predpokladaná doba používania, metóda odpisovania a odpisová sadzba sú uvedené v nasledujúcej tabuľke:

	<b>Predpokladaná doba používania v rokoch</b>	<b>Metóda odpisovania</b>	<b>Ročná odpisová sadzba v %</b>
Stavby	50	lineárna	2
Stroje, prístroje a zariadenia	4 až 20	lineárna	5 až 25

Metódy odpisovania, doby použiteľnosti a zostatkové hodnoty sa prehodnocujú ku dňu, ku ktorému sa zostavuje účtovná závierka, a ak je to potrebné, urobia sa úpravy.

V prípade prechodného zníženia úžitkovej hodnoty dlhodobého majetku, ktorá bola zistená pri inventarizácii a je výrazne nižšia ako jeho ocenenie v účtovníctve po odpočítaní oprávok, je vytvorená opravná položka na úroveň jeho zistenej úžitkovej hodnoty.

#### **d) Zákazková výroba**

Zákazková výroba sa vykazuje použitím metódy percenta dokončenia. Stupeň dokončenia sa stanoví ako pomer vynaložených nákladov na doposiaľ vykonané práce v súvislosti s konkrétnou zmluvou k celkovým odhadovaným nákladom vynaloženým v súvislosti s touto zmluvou. Ak sa predpokladá, že celkové náklady na predmet zmluvy prevýšia celkový výnos zo zmluvy, predpokladaná strata sa okamžite vykáže ako náklad.

V odôvodnených prípadoch, kedy je možné presne stanoviť stupeň dokončenia, a to bez uvedeného výpočtu, Spoločnosť použije takto stanovený stupeň dokončenia. Ak je možné výsledok zákazkovej výroby spoľahlivo odhadnúť, vykazujú sa výnosy a náklady spojené so zákazkovou výrobou v priebehu zmluvného obdobia ako výnosy a náklady.

#### **e) Pohľadávky**

Pohľadávky sa pri vzniku oceňujú menovitou hodnotou. Opravná položka sa vytvára k pochybným a nedobytným pohľadávkam, kde existuje riziko nevymožiteľnosti pohľadávok.

#### **f) Finančné účty**

Finančné účty tvorí peňažná hotovosť a zostatky na bankových účtoch. Oceňujú sa menovitou hodnotou a zníženie ich hodnoty sa vyjadruje opravnou položkou.

#### **g) Náklady budúcich období a príjmy budúcich období**

Náklady budúcich období a príjmy budúcich období sú vykázané vo výške, ktorá je potrebná na dodržanie zásady vecnej a časovej súvislosti s účtovným obdobím.

#### **h) Opravné položky**

Opravné položky sa tvoria na základe zásady opatrnosti, ak je opodstatnené predpokladať, že došlo k zníženiu hodnoty majetku oproti jeho oceneniu v účtovníctve. Opravná položka sa účtuje v sume opodstatneného predpokladu zníženia hodnoty majetku oproti jeho oceneniu v účtovníctve.

#### **i) Rezervy**

Rezerva je záväzok predstavujúci existujúcu povinnosť Spoločnosti, ktorá vznikla z minulých udalostí a je pravdepodobné, že v budúcnosti zníži jej ekonomické úžitky.

Spoločnosť vytvorila rezervy na mzdy za nevyčerpanú dovolenku vrátane sociálneho zabezpečenia, odmeny pracovníkom, nevyfakturované dodávky a na zamestnanecké požitky v zmysle Zákonníka práce a kolektívnej zmluvy (odchodné do dôchodku a jubilejné odmeny).

Tvorba rezervy sa účtuje na vecne príslušný nákladový alebo majetkový účet, ku ktorému záväzok prislúcha. Použitie rezervy sa účtuje na ľarchu vecne príslušného účtu rezerv so súvzťažným zápisom v prospech vecne príslušného účtu záväzkov. Rozpustenie nepotrebné rezervy alebo jej časti sa účtuje opačným účtovným zápisom ako sa účtovala tvorba rezervy.

Rezerva na záručné opravy

Rezerva na záručné opravy bola vytvorená na predpokladané náklady na záručné opravy na ukončených zákazkách, ktoré boli realizované pred 31. decembrom 2025 a ich zmluvná cena bola vyššia ako 20 tis. EUR. Rezerva je vypočítaná paušálnym spôsobom ako percentuálny podiel z tržieb, pričom nezohľadňuje časť zákaziek, na ktoré sa záruka nevzťahuje.

#### **j) Záväzky**

Záväzky sa pri ich vzniku oceňujú menovitou hodnotou. Záväzky pri ich prevzatí sa oceňujú obstarávacou cenou. Ak sa pri inventarizácii zistí, že suma záväzkov je iná ako ich výška v účtovníctve, uvedú sa záväzky v účtovníctve a v účtovej závierke v tomto zistenom ocenení.

#### **k) Zamestnanecké požitky**

Platy, mzdy, príspevky do štátnych dôchodkových a poisťných fondov, platená ročná dovolenka a platená zdravotná dovolenka, bonusy a ostatné nepeňažné požitky (napr. zdravotná starostlivosť) sa účtujú v účtovnom období, v ktorom ich zamestnanci Spoločnosti využili.

#### **Dôchodkový program s vopred stanoveným dôchodkovým plnením**

V prípade programu s vopred stanoveným dôchodkovým plnením je stanovená výška plnenia, ktorú zamestnanec pri odchode do dôchodku dostane. Výška plnenia závisí od viacerých faktorov, akými sú napr. vek, počet odpracovaných rokov či mzda.

Minimálna požiadavka Zákonníka práce na príspevok pri odchode do starobného dôchodku je vo výške jednej priemernej mesačnej mzdy. Na základe Podnikovej kolektívnej zmluvy s odbormi platnej na roky 2026 - 2028 je Spoločnosť povinná vyplatiť zamestnancom pri odchode do dôchodku v závislosti od počtu odpracovaných rokov nasledovne:

<b>Počet odpracovaných rokov</b>	<b>Počet priemerných mesačných plátov pre roky 2026 - 2028</b>
do 10 rokov vrátane	2
nad 10 do 15 rokov	4
nad 15 do 20 rokov	5
nad 20 do 25 rokov	6
nad 25 do 35 rokov	7
nad 35 rokov	8

Minimálna požiadavka Zákonníka práce, jeden priemerný mesačný plat, je zahrnutá v hore uvedených násobkoch.

Spoločnosť vytvára aj rezervy na významné pracovné jubileá, ktoré sú upravené v Podnikovej kolektívnej zmluve Spoločnosti platnej pre roky 2026 - 2028 nasledovne – pri dosiahnutí pracovného jubilea 25 rokov je zamestnancomi priznaná odmena vo výške tarifnej triedy alebo jeho základnej mzdy (pri zamestnancoch odmeňovaných zmluvnou mzdou). Pri dosiahnutí životného jubilea 50 rokov je zamestnancomi v závislosti od počtu odpracovaných rokov priznaná odmena vo výške % z tarifnej triedy alebo jeho základnej mzdy (pri zamestnancoch odmeňovaných zmluvnou mzdou):

<b>Počet odpracovaných rokov</b>	<b>Odmena</b>
do 5 rokov vrátane	40%
nad 5 do 10 rokov	60%
nad 10 do 15 rokov	80%
nad 15 do 20 rokov	100%
nad 20 rokov	110%

Spoločnosť vzbudila na strane zamestnancov očakávania, že bude pokračovať v poskytovaní požitkov. Podľa usúdenia vedenia Spoločnosti nie je prerušenie ich poskytovania v súčasnosti realistické.

Závazok týkajúci sa dôchodkového programu s vopred stanoveným dôchodkovým plnením je vyjadrený v jeho súčasnej hodnote k súvahovému dňu spolu s úpravami vyplývajúcimi z nezrealizovaných matematicko-poistných ziskov alebo strát a nákladmi minulej služby. Uvedený záväzok je prepočítaný raz ročne, metódou diskontovania odhadovaných peňažných tokov pri úrokovej miere 0,00 – 4,33 %, pre roky 2026 - 2071.

Poistno-matematické zisky alebo straty vznikajúce z úprav a zmien v poistno-matematických predpokladoch sa účtujú do výkazu ziskov a strát okamžite. Zmeny v dôchodkovom pláne sa účtujú do výkazu ziskov a strát okamžite.

Hlavné poistno-matematické predpoklady použité na výpočet záväzku týkajúceho sa dôchodkového programu sú nasledovné:

Počet zamestnancov k 31. decembru 2025	46
Percento zamestnancov, ktorí ukončia zamestnanecký pomer so Spoločnosťou pred odchodom do dôchodku (miera ukončenia)	5,10% p.a.
Očakávaný nárast miezd v dlhodobom horizonte	3,00% p.a.
Dlhodobá inflácia	3,00% p.a.

## **l) Splatná daň z príjmu**

Daň z príjmov sa účtuje do nákladov Spoločnosti v období vzniku daňovej povinnosti a v priloženom výkaze ziskov a strát Spoločnosti je vypočítaná zo základu vyplývajúceho z hospodárskeho výsledku pred zdanením, ktorý bol upravený o pripočítateľné a odpočítateľné položky z titulu trvalých a dočasných úprav daňového základu a umorenia straty. Daňový záväzok je uvedený po znížení o preddavky na daň z príjmov, ktoré Spoločnosť uhradila v priebehu roka. V prípade, že uhradené preddavky na daň z príjmu v priebehu roka sú vyššie ako daňová povinnosť za tento rok, Spoločnosť vykazuje výslednú daňovú pohľadávku.

## **m) Odložené dane**

Odložené dane (odložená daňová pohľadávka a odložený daňový záväzok) sa vzťahujú na:

- dočasné rozdiely medzi účtovnou hodnotou majetku a účtovnou hodnotou záväzkov vykázanou v súvahe a ich daňovou základňou,
- možnosť umorovať daňovú stratu v budúcnosti, ktorou sa rozumie možnosť odpočítať daňovú stratu od základu dane v budúcnosti,
- možnosť previesť nevyužitú daňovú odpočty a iné daňové nároky do budúcich období.

Odložená daňová pohľadávka ani odložený daňový záväzok sa neúčtuje pri:

- dočasných rozdieloch pri prvotnom zaúčtovaní (angl. initial recognition) majetku alebo záväzku v účtovníctve, ak v čase prvotného zaúčtovania nemá tento účtovný prípad vplyv ani na výsledok hospodárenia ani na základ dane a zároveň nejde o kombináciu podnikov (t. j. nejde o účtovný prípad vznikajúci u kupujúceho pri kúpe podniku alebo časti podniku, prijímateľa vkladu podniku alebo časti podniku alebo u nástupníckej účtovnej jednotke pri zlúčení, splynutí alebo rozdelení),
- dočasných rozdieloch súvisiacich s podielmi v dcérskych, spoločných a pridružených účtovných jednotkách, ak Spoločnosť je schopná ovplyvniť vyrovnanie týchto dočasných rozdielov a je pravdepodobné, že tieto dočasné rozdiely nebudú vyrovnané v blízkej budúcnosti,
- dočasných rozdieloch pri prvotnom zaúčtovaní goodwillu alebo záporného goodwillu.

O odloženej daňovej pohľadávke z odpočítateľných dočasných rozdielov, z nevyužitých daňových strát a nevyužitých daňových odpočtov a iných daňových nárokov sa účtuje len vtedy, ak je pravdepodobné, že budúci základ dane, voči ktorému ich bude možné využiť, je dosiahnuteľný. Odložená daňová pohľadávka sa preveruje ku každému dňu, ku ktorému sa zostavuje účtovná závierka a znižuje sa vo výške, v akej je nepravdepodobné, že základ dane z príjmov bude dosiahnutý. Pri výpočte odloženej dane sa použije sadzba dane z príjmov, o ktorej sa predpokladá, že bude platiť v čase vyrovnania odloženej dane.

V súvahe sa odložená daňová pohľadávka a odložený daňový záväzok vykazujú samostatne. Ak sa vzťahujú na odloženú daň z príjmov toho istého daňovníka a ide o ten istý daňový úrad, môže sa vykázať len výsledný zostatok účtu 481 – Odložený daňový záväzok a odložená daňová pohľadávka.

## **n) Výdavky budúcich období a výnosy budúcich období**

Výdavky budúcich období a výnosy budúcich období sú vykázané vo výške, ktorá je potrebná na dodržanie zásady vecnej a časovej súvislosti s účtovným obdobím.

## **o) Leasing (Spoločnosť ako nájomca)**

Operatívny leasing

Majetok obstaraný formou operatívneho leasingu sa účtuje do nákladov rovnomerne počas doby trvania leasingovej zmluvy.

#### **p) Cudzia mena**

Majetok a záväzky vyjadrené v cudzej mene sa ku dňu uskutočnenia účtovného prípadu prepočítavajú na menu euro referenčným výmenným kurzom určeným a vyhláseným Európskou centrálnou bankou alebo Národnou bankou Slovenska v deň predchádzajúci dňu uskutočnenia účtovného prípadu.

Majetok a záväzky vyjadrené v cudzej mene (okrem prijatých a poskytnutých preddavkov) sa ku dňu, ku ktorému sa zostavuje účtovná závierka, prepočítavajú na menu euro referenčným výmenným kurzom určeným a vyhláseným Európskou centrálnou bankou alebo Národnou bankou Slovenska v deň, ku ktorému sa zostavuje účtovná závierka, a účtujú sa s vplyvom na výsledok hospodárenia.

Prijaté a poskytnuté preddavky v cudzej mene sa prepočítavajú na menu euro referenčným výmenným kurzom určeným a vyhláseným Európskou centrálnou bankou alebo Národnou bankou Slovenska v deň predchádzajúci dňu uskutočnenia účtovného prípadu. Ku dňu, ku ktorému sa zostavuje účtovná závierka, sa na menu euro už neprepočítavajú.

#### **q) Výnosy**

Výnosy Spoločnosti tvoria najmä tržby z elektromontážnych zákaziek, ktoré sa vykazujú použitím metódy stupňa dokončenia.

Výnosy zo zákazkovej výroby sa vykazujú v účtovnom období, v ktorom boli služby poskytnuté s ohľadom na stav rozpracovanosti danej zákazky. Tento je zistený ako pomer skutočne vynaložených nákladov na zákazku k celkovým nákladom podľa rozpočtu.

Výnosy sa vykazujú po odpočítaní dane z pridanej hodnoty, zliav a zrážok (rabaty, bonusy, skontá, dobropisy a pod.).

#### **r) Porovnateľné údaje**

Ak v dôsledku zmeny účtovných metód a účtovných zásad nie sú hodnoty za bezprostredne predchádzajúce účtovné obdobie v jednotlivých súčiastiach účtovnej závierky porovnateľné, uvádza sa vysvetlenie o neporovnateľných hodnotách v poznámkach.

#### **s) Oprava chýb minulých období**

Ak Spoločnosť zistí v bežnom účtovnom období významnú chybu týkajúcu sa minulých účtovných období, opraví túto chybu na účtoch 428 - Nerozdelený zisk minulých rokov a 429 - Neuhradená strata minulých rokov, t. j. bez vplyvu na výsledok hospodárenia v bežnom účtovnom období. Opravy nevýznamných chýb minulých účtovných období sa účtujú v bežnom účtovnom období na príslušný nákladový alebo výnosový účet.

### **D. INFORMÁCIE K POLOŽKÁM SÚVAHY A VÝKAZU ZISKOV A STRÁT**

#### **1. Dlhodobý hmotný majetok**

K 31. decembru 2025 Spoločnosť nemá založený v prospech svojich veriteľov žiadny dlhodobý majetok.

Dlhodobý hmotný majetok je poistený pre prípad škôd spôsobených živelnou pohromou až do výšky 950 000 EUR (2024: 950 000 EUR) a pre prípad škôd spôsobených krádežou, vlámaním alebo lúpežným prepadnutím do výšky 100 000 EUR (2024: 100 000 EUR).

#### **2. Finančné účty**

Prostriedky spravované spoločnosťou SSE Holding, a.s. na základe Zmluvy o poskytovaní služby cash-pooling k 31. decembru 2025 predstavovali sumu 4 253 022 EUR (k 31. decembru 2024: 3 631 391 EUR) a sú vykázané ako pohľadávka voči SSE Holding, a.s.

Spoločnosť má k 31. decembru 2025 zriadené bankové záruky vo Všeobecnej úverovej banke v hodnote 9 768 EUR (k 31. decembru 2024: 9 768 EUR). Bankové záruky čiastočne nahrádzajú hotovostné depozity u obchodných partnerov z dôvodu plnenia zmluvných podmienok, ako napr. termíny realizácie, záruka za kvalitu diela.

### 3. Závazky

Štruktúra záväzkov podľa zostatkovej doby splatnosti je uvedená v nasledujúcej tabuľke:

	Stav k 31. decembru	
	2025	2024
Závazky po lehote splatnosti	-	-
Závazky a rezervy so zostatkovou dobou splatnosti do jedného roka vrátane	4 315 656	3 126 864
<b>Krátkodobé záväzky, rezervy, bank. úvery a fin. výpomoci spolu</b>	<b>4 315 656</b>	<b>3 126 864</b>
Závazky zo sociálneho fondu	31 651	29 108
Závazky a rezervy so zostatkovou dobou splatnosti jeden rok až päť rokov	106 734	100 957
Závazky a rezervy so zostatkovou dobou splatnosti dlhšou ako päť rokov	204 000	165 000
<b>Dlhodobé záväzky, rezervy a bankové úvery spolu</b>	<b>342 385</b>	<b>295 065</b>
<b>Závazky spolu</b>	<b>4 658 041</b>	<b>3 421 929</b>

### 4. Vlastné imanie

Rozhodnutím jediného spoločníka vykonávajúceho v zmysle § 132 Obchodného zákonníka pôsobnosť Valného zhromaždenia bolo dňa 26. júna 2025 schválené vyplatenie dividend na účet jediného spoločníka v jednej platbe. Dividendy v sume 424 705 EUR boli odpísané z účtu Spoločnosti dňa 27. novembra 2025.

### 5. Dane z príjmov

#### Odložená daň z príjmov

Výpočet celkovej existujúcej odloženej daňovej pohľadávky je uvedený v nasledujúcej tabuľke:

Dočasný rozdiel z titulu	Účtovná hodnota k 31.12.2025	Daňová hodnota k 31.12.2025	Pohľadávka (+) Záväzok (-) k 31.12.2025
Dlhodobý hmotný majetok	74 352	68 344	-1 442
Dlhodobý nehmotný majetok	-	-	-
Pohľadávky	-	-	-
Rezervy	-	814 928	195 583
Závazky	-	17 789	4 269
<b>Celkom odložená daňová pohľadávka</b>			<b>198 410</b>

Pre výpočet odloženej daňovej pohľadávky bola použitá daňová sadzba 24 %.

## Splatná daň z príjmu

Spoločnosť je súčasťou nadnárodnej skupiny podnikov EP Group („Skupina EP“), na ktorú sa od roku 2024 vzťahujú nové pravidlá pre minimálne zdanenie nadnárodných skupín vo výške 15 %, zavedené na základe pravidiel Piliera 2 v rámci iniciatívy BEPS 2.0.

Zjednodušene povedané, pravidlá Pilier 2 stanovujú, že pokiaľ efektívna daňová sadzba (vypočítaná ako pomer upraveného účtovného výsledku a upravenej dane z príjmov právnických osôb v danej jurisdikcii) v jurisdikciách, kde Skupina EP pôsobí, klesne pod 15 %, bude Skupina EP povinná uhradiť dorovnávaciu daň (tzv. top-up tax) tak, aby bola dosiahnutá minimálna sadzba zdanenia 15 %.

Príslušné pravidlá tiež stanovujú prechodné obdobie, počas ktorého sa môžu dotknuté skupiny vyhnúť zložitému výpočtu efektívnej daňovej sadzby požadovanému novou legislatívou. Legislatíva Pilier 2 zavádza možnosť prechodného zjednodušenia, tzv. Transitional safe harbour („TSH“), ktoré platí maximálne počas prvých troch rokov od nadobudnutia účinnosti príslušného nariadenia. TSH nahrádza zložitú kalkuláciu podľa pravidiel Pilier 2 zjednodušenými výpočtami, ktoré sú založené predovšetkým na údajoch uvedených v Správe podľa krajín (tzv. Country-by-Country Report) a na troch typoch alternatívnych testov. V každej jurisdikcii, kde Skupina EP pôsobí a je splnený aspoň jeden z testov, sa dorovnávacia daň považuje za nulovú.

Spoločnosť v spolupráci s tímom Skupiny EP zodpovedným za Pilier 2 vykonala posúdenie svojho potenciálneho záväzku k dorovnávacjej dani podľa Pilier 2 za rok 2025. Toto posúdenie vychádza z dostupných predbežných finančných údajov spoločností Skupiny EP za rok 2025 a údajov uvedených v Country-by-Country Reporte za rok 2024.

Na základe vykonaného posúdenia by Spoločnosť mala spĺňať podmienky TSH.

## E. INFORMÁCIE O VÝHODÁCH ČLENOV ŠTATUTÁRNYCH ORGÁNOV

Členom štatutárneho orgánu neboli v roku 2025 poskytnuté pôžičky, záruky alebo iné formy zabezpečenia, ani finančné prostriedky alebo iné plnenia na súkromné účely člena, ktoré sa vyúčtovávajú (v roku 2024: žiadne).

## F. ÚDAJE NA PODSÚVAHOVÝCH ÚČTOCH

### 1. Majetok vzatý do prenájmu

K 31. decembru 2025 leasingová spoločnosť zabezpečuje služby operatívneho leasingu vozidiel do 3,5 tony v počte 16 kusov (2024: v počte 14 kusov) a správu vozového parku pre 11 kusov vozidiel (2024: 10 kusov), ktoré sú vo vlastníctve Spoločnosti. V roku 2025 Spoločnosť neodkúpila do svojho vlastníctva od leasingovej spoločnosti žiadne vozidlo do 3,5 tony (2024: žiadne vozidlo).

Rámcová zmluva s lízingovou spoločnosťou je uzatvorená na dobu neurčitú. Výpovedná lehota nájomnej zmluvy je pri službe nájmu nových vozidiel 12 mesiacov.

## **G. INÉ AKTÍVA A PASÍVA**

### **1. Podmienené záväzky**

Vzhľadom na to, že mnohé oblasti slovenského daňového práva doteraz neboli dostatočne overené praxou, existuje neistota v tom, ako ich budú daňové orgány aplikovať. Mieru tejto neistoty nie je možné kvantifikovať a zanikne až potom, keď budú k dispozícii právne precedensy príp. oficiálne interpretácie príslušných orgánov. Vedenie Spoločnosti si nie je vedomé žiadnych okolností, v dôsledku ktorých by jej vznikol v budúcnosti významný náklad.

### **2. Zmluvné záväzky**

Spoločnosť k 31. decembru 2025 evidovala záväzky z objednávok zazmluvnených v roku 2025 s očakávaným termínom dodania v roku 2026 vo výške 284 338 EUR (2024: 145 359 EUR). Záväzky zo zazmluvnených subdodávok hmotného majetku k 31. decembru 2025 predstavujú 0 EUR (2024: 0 EUR), zo zazmluvnených služieb 284 338 EUR (2024: 145 359 EUR). Zazmluvnené záväzky voči spriazneným osobám k 31. decembru 2025 predstavujú 126 750 EUR (2024: 45 344 EUR).

## **H. SKUTOČNOSTI, KTORÉ NASTALI PO DNI, KU KTORÉMU SA ZOSTAVUJE ÚČTOVNÁ ZÁVIERKA, DO DŇA JEJ ZOSTAVENIA**

Po 31. decembri 2025 nenastali také udalosti, ktoré by si vyžadovali zverejnenie alebo vykázanie v účtovnej závierke za rok 2025.