

52Čl. I. Všeobecné údaje

(1) Údaje o zakladateľovi alebo zriaďovateľovi účtovnej jednotky:

Údaje o zakladateľovi alebo zriaďovateľovi účtovnej jednotky:	Meno a priezvisko fyzickej osoby alebo názov právnickej osoby, ktorá je zakladateľom alebo zriaďovateľom účtovnej jednotky	jej trvalý pobyt alebo sídlo
	DPD Investičná, a.s.	Palisády 33, 811 06 Bratislava
Dátum založenia alebo zriadenia účtovnej jednotky	01.08.2005	

(2) Informácie o členoch štatutárnych orgánov, dozorných orgánov a iných orgánov účtovnej jednotky; uvádzajú sa mená a priezviská členov štatutárnych orgánov, dozorných orgánov a iných orgánov účtovnej jednotky.

Štatutárne orgány: (Štatutár, správna rada, predsedníctvo)	Ing. Martin Hantabál - riaditeľ
Správna rada: (Správna rada, revízor)	Ing. Marek Morgenstem – predseda správnej rady
	Jakub Hantabál - člen
	Ing. Peter Kret - člen
	Ing. Petra Agnerová- revízor

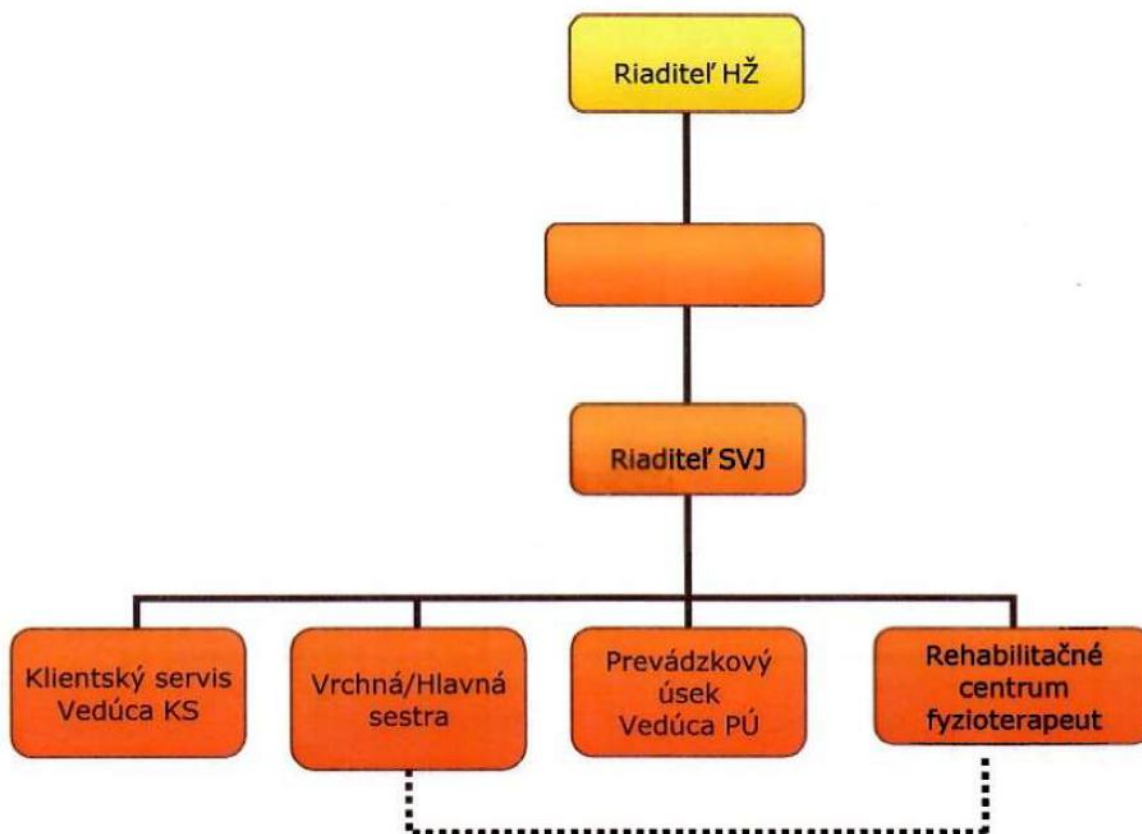
(3) Opis činnosti, na účel ktorej bola účtovná jednotka zriadená a opis druhu podnikateľskej činnosti, ak ju účtovná jednotka vykonáva.

Hlavná činnosť:	-poskytovanie všeobecne prospešných služieb v oblasti sociálnej pomoci a humanitárnej starostlivosti v zmysle zákona č.448/2008 Z.z. o sociálnej pomoci v znení neskorších predpisov
	-sociálne služby v domove sociálnych služieb pre dospelých podľa ust.par.38 a nasl. v rozsahu : stravovanie, bývanie, zaopatrenie, výchova, poradenstvo, záujmová činnosť, kultúrna činnosť, pracovná terapia, rehabilitačná činnosť
	-sociálne služby v zariadení pre seniorov v rozsahu : stravovanie, bývanie, zaopatrenie, poradenstvo, záujmová, kultúrna a rehabilitačná činnosť
	-poskytovanie sociálnej služby v špecializovanom zariadení podľa ustanovenia par.39 zákona č.578/2044 Z.z. o poskytovateľoch zdravotnej starostlivosti, zdravotníckych pracovníkoch, stavovských organizáciách v zdravotníctve a o zmene a doplnení niektorých zákonov.
Podnikateľská činnosť:	

(4) Priemerný prepočítaný počet zamestnancov, a z toho počet vedúcich zamestnancov účtovnej jednotky za účtovné obdobie, za ktoré sa zostavuje účtovná závierka (ďalej len „bežné účtovné obdobie“) a za bezprostredne predchádzajúce účtovné obdobie. Počet dobrovoľníkov vyslaných účtovnou jednotkou a počet dobrovoľníkov, ktorí vykonávali dobrovoľnícku činnosť pre účtovnú jednotku počas účtovného obdobia.

	Bežné účtovné obdobie	Bezprostredne predchádzajúce účtovné obdobie
Priemerný prepočítaný počet zamestnancov	61	56
z toho počet vedúcich zamestnancov	1	1

(5) Organizačná štruktúra účtovnej jednotky



ČI. II Informácie o účtovných zásadách a účtovných metódach

- (1) Informácia, či je účtovná závierka zostavená za splnenia predpokladu, že účtovná jednotka bude nepretržite pokračovať vo svojej činnosti.

ÁNO

- (2) Zmeny účtovných zásad a zmeny účtovných metód s uvedením dôvodu týchto zmien a vyčíslením ich vplyvu na finančnú hodnotu majetku, záväzkov, základného imania a výsledku hospodárenia účtovnej jednotky.

Druh zmeny	Dôvod	Vplyv na hodnotu majetku, záväzkov, základného imania a výsledku hospodárenia
žiadne		

- (3) Spôsob oceňovania jednotlivých položiek majetku a záväzkov v členení na

Majetok a záväzky	Spôsob oceňovania
a) dlhodobý nehmotný majetok obstaraný kúpou	Obstarávacie ceny, kt. obsahujú cenu obstarania a náklady súvisiace s jeho obstaraním
b) dlhodobý hmotný majetok obstaraný kúpou	Obstarávacie ceny, kt. obsahujú cenu obstarania a náklady súvisiace s jeho obstaraním
c) dlhodobý hmotný majetok obstaraný vlastnou činnosťou	Vlastnými nákladmi, ktoré zahŕňajú priame materiálové a mzdové náklady a výrobné režijné náklady
d) dlhodobý hmotný majetok obstaraný iným spôsobom	Reálnou hodnotou a účtuje sa v prospech účtu ostatných kapitálových fondov. Reálnou hodnotou bola stanovená na základe znaleckého posudku alebo trhovou porovnávacou cenou
e) zásoby obstarané kúpou	Obstarávacie ceny s použitím metódy váženého aritmetického priemeru. Obstarávacia cena zásob zahŕňa cenu obstarania a náklady súvisiace s ich obstaraním. Prijaté zľavy, diskonty, rabaty znižujú obstarávaciu cenu zásob.
f) zásoby vytvorené vlastnou činnosťou	Vlastnými nákladmi. Vlastné náklady zahŕňajú priame materiálové a mzdové náklady.
g) pohľadávky	Menovitou hodnotou. Ocenenie pochybných pohľadávok sa znižuje na ich realizovateľnú hodnotu pomocou opravných položiek.
h) krátkodobý finančný majetok	Krátkodobý finančný majetok tvoria ceniny, peniaze v hotovosti a na bankových účtoch a je ocenený menovitou hodnotou. Pokiaľ dochádza k poklesu hodnoty pri finančnom majetku, kt. sa ku dňu zostavenia účt.závierky neprečenuje na reálnu hodnotu, rozdiel sa považuje za dočasné zníženie hodnoty a účtuje sa ako opravná položka.
i) časové rozlíšenie na strane aktív súvahy	Oceňujú sa menovitou hodnotou, pričom sa vykazujú vo výške, ktorá je potrebná na dodržiavanie zásady vecnej a časovej súvislosti s účtovným obdobím.
j) záväzky, vrátane rezerv, dlhopisov, pôžičiek a úverov	Vykazujú sa v menovitých hodnotách.
k) časové rozlíšenie na strane pasív súvahy	Oceňujú sa menovitou hodnotou, pričom sa vykazujú vo výške, ktorá je potrebná na dodržiavanie zásady vecnej a časovej súvislosti s účtovným obdobím
l) deriváty	Organizácia nepoužíva deriváty.
m) prenajatý majetok a majetok obstaraný na základe finančného prenájmu	Organizácia účtuje o finančnom leasingu tak, že majetok obstaraný formou finančného leasingu je aktivovaný v deň prijatia predmetu leasingu v ocenení rovnajúcom sa istine. Leasingové splátky sú rozdelené medzi finančný náklad a zníženie nesplateného záväzku t.j. istinu. Finančný náklad sa účtuje do nákladov pri zachovaní vecnej a časovej súvislosti. Majetok obstaraný formou operatívneho leasingu sa účtuje do nákladov počas doby trvania leasingovej zmluvy.

	Nájomné za majetok sa účtuje do nákladov rovnomerne počas doby trvania leasingovej zmluvy.
--	--

- (4) Spôsob zostavenia odpisového plánu pre jednotlivé druhy dlhodobého hmotného majetku a dlhodobého nehmotného majetku, pričom sa uvádza doba odpisovania, použité sadzby odpisov a odpisové metódy pri určení účtovných odpisov.

Druh dlhodobého majetku	Doba odpisovania	Sadzby odpisov	Odpisová metóda
Pozemky	Neodpisuje sa	-	-
Stavby	20 – 40 rokov	5%	rovnomerne
Stroje, prístroje a zariadenia.dopr.prostriedky	4 – 10 rokov	25%	rovnomerne
Inventár	4roky	25%	rovnomerne
Iný dlhodobý hmotný majetok	2 roky	50%	rovnomerne

- (5) Účtovná jednotka počas roka 2025 neúčtovala o oprave významných chýb minulých účtovných období.

Čl. III

Informácie, ktoré dopĺňajú a vysvetľujú údaje v súvahe

DLHODOBÝ MAJETOK

1. Dlhodobý nehmotný majetok

V roku 2025 Organizácia neobstarala ani neevidovala žiadny dlhodobý nehmotný majetok.

2. Dlhodobý hmotný majetok

	Pozemky	Umelecké diela a zbierky	Stavby	Samost. hnutelné veci a súbory hnut. vecí	Dopravné prostriedky	Pestovateľské celky trvalých porastov	Základné stádo a ťažné zvieratá	Drobný a ostatný dlhodobý hmotný majetok	Obst. dlhodob. hmotného majetku	Poskyt. predd. na dlhodobý hmotný majetok	Spolu
Prvotné ocenenie - stav na začiatku bežného účtovného obdobia	0			9 111					43193	12861	65165
prírastky	194550								448577		643127
úbytky											
presuny											
Stav na konci bežného účtovného obdobia	194550			9 111					491770	12 861	708292
Oprávky – stav na začiatku bežného účtovného obdobia				9 111							9 111
prírastky											
úbytky											
Stav na konci bežného účtovného obdobia	0			9 111							9111
Opravné položky – stav na začiatku bežného účtovného obdobia										12861	12861
prírastky											
úbytky											
Stav na konci bežného účtovného obdobia										12861	12861
Zostatková hodnota											
Stav na začiatku bežného účtovného obdobia	0			0					43193	0	43193
Stav na konci bežného účtovného obdobia	194550			0					491770	0	686320

Dlhodobý hmotný majetok je poistený v rozsahu obstarávacích cien.

3. Dlhodobý finančný majetok

V roku 2025 Organizácia neobstarala ani neevidovala dlhodobý finančný majetok.

Organizácia nevlastní dlhodobý majetok, na ktorý by bolo zriadené záložné právo alebo, s ktorým by mala obmedzenú možnosť nakladania.

4. Krátkodobý finančný majetok

Krátkodobý finančný majetok	Stav na konci bežného účtovného obdobia	Stav na konci bezprostredne predchádzajúceho účtovného obdobia
Pokladnica	20 810	6 771
Bežné bankové účty	1 188 222	179 561
Ceniny	300	300
Spolu	1 209 332	186 332

5. Zásoby

Organizácia obstarala v roku 2025 zásoby nasledovne:

	Stav na konci bežného účtovného obdobia	Stav na konci bezprostredne predchádzajúceho účtovného obdobia
Potraviny	4009	7854

6. Opravné položky

Druh opravnej položky	Stav na začiatku bežného účtovného obdobia	Tvorba opravnej položky	Použitie opravnej položky	Zrušenie alebo zníženie opravnej položky	Stav na konci bežného účtovného obdobia
Opravná položka k pohľadávkam	0	0	0	0	0
Opravné položky spolu	0	0	0	0	0

Organizácia vytvorila opravnú položku vo výške 100% menovitej hodnoty pre pohľadávky po lehote splatnosti viac ako 1 rok a 100% menovitej hodnoty pre špecifické pohľadávky po lehote splatnosti..

7. Pohľadávky

	Stav na konci	
	bežného účtovného obdobia	bezprostredne predchádzajúceho účtovného obdobia
Pohľadávky do lehoty splatnosti	65 582	55 939
Pohľadávky po lehote splatnosti	23 116	-867
Pohľadávky spolu	89 698	55 072

Opis pohľadávok:

	Stav na konci	
	bežného účtovného obdobia	bezprostredne predchádzajúceho účtovného obdobia
Pohľadávky za hlavnú nezdaňovanú činnosť	89 698	55 072
Pohľadávky za zdaňovanú činnosť	0	0
Pohľadávky za podnikateľskú činnosť	0	0
Pohľadávky spolu	89 698	55 072

8. Časové rozlíšenie nákladov budúcich období a príjmov budúcich období.

Významné položky časového rozlíšenia nákladov	Opis	Suma
časové rozlíšenie nákladov	poistenie, internet	600

9. Vlastné imanie

	Stav na začiatku bežného účtovného obdobia	Prírastky (+)	Úbytky (-)	Presuny (+, -)	Stav na konci bežného účtovného obdobia
Imanie a fondy					
Základné imanie	332				332
z toho:					
• nadačné imanie v nadácii					
• vklady zakladateľov					
• prioritný majetok					
Fondy tvorené podľa osobitného predpisu					
Fond reprodukcie					
Oceňovacie rozdiely z precenenia majetku a záväzkov					
Fondy zo zisku					
Rezervný fond					
Fondy tvorené zo zisku					
Ostatné fondy					
Nevysporiadaný výsledok hospodárenia minulých rokov	-621 165		-2 036	57 059	-566 142
Výsledok hospodárenia za účtovné obdobie	57 059	252 666		-57 059	252 666
Spolu	-563 774	252 666		0	-313 144

Organizácia vykazuje záporné vlastné imanie, zriaďovateľ však poskytne dostatok finančných prostriedkov na prevádzku organizácie minimálne počas obdobia 12 mesiacov nasledujúcich po skončení účtovného obdobia.

(1) Informácia o rozdelení účtovného zisku alebo vysporiadaní účtovnej straty vykázané v minulých účtovných obdobiach.

10. Rozdelenie účtovného zisku alebo vysporiadanie účtovnej straty

Názov položky	Bezprostredne predchádzajúce účtovné obdobie
Účtovný zisk	57 059
Rozdelenie účtovného zisku	
Prídel do základného imania	
Prídel do fondu tvoreného podľa osobitného predpisu	
Prídel do fondu reprodukcie	
Prídel do rezervného fondu	
Prídel do fondu tvoreného zo zisku	
Prídel do ostatných fondov	
Úhrada straty minulých období	
Prevod do sociálneho fondu	
Prevod do nevysporiadaného výsledku hospodárenia minulých rokov	57 059
Účtovná strata	
Vysporiadanie účtovnej straty	
Zo základného imania	
Z rezervného fondu	
Z fondu tvoreného zo zisku	
Z ostatných fondov	
Z nerozdeleného zisku minulých rokov	
Prevod do nevysporiadaného výsledku hospodárenia minulých rokov	

11. Tvorba a použitie rezerv

Druh rezervy	Stav na začiatku bežného účtovného obdobia	Tvorba rezerv	Použitie rezerv	Zrušenie alebo zníženie rezerv	Stav na konci bežného účtovného obdobia
Rezerva na audit	840	861	840		861
Rezerva na mzdy a odvody	60 251	72 195	60 251		72 195
Zákonné rezervy spolu	61 091	73 056	61 091		73 056

Rezervy budú použité v roku 2026.

12. Ostatné záväzky

Významné položky ostatných a iných záväzkov	Začiatkový stav	Prírastky	Úbytky	Konečný zostatok
Záväzky na základe zmlúv - dobropisy	0	0	0	0
Ostatné záväzky, nevyfakturované dodávky	-5 683	-6 092	-5 683	-6 092
Ostatné záväzky spolu	--5 683	- 6 092	-5 683	- 6 092

13. Krátkodobé záväzky

	Stav na konci	
	bežného účtovného obdobia	bezprostredne predchádzajúceho účtovného obdobia
Záväzky do lehoty splatnosti	288 705	171 108
Záväzky po lehote splatnosti	898	357
Záväzky spolu	289 603	171 465

Údaje o významných sumách záväzkov v nadväznosti na položky súvahy, v členení na záväzky za hlavnú nezdaňovanú činnosť a zdaňovanú činnosť.

Druh a opis významných položiek záväzkov	Hlavná nezdaňovaná činnosť	Zdaňovaná činnosť
Krátkodobé záväzky	289 603	0
Dlhodobé záväzky	430 199	0

14. Vývoj sociálneho fondu

Sociálny fond	Bežné účtovné obdobie	Bezprostredne predchádzajúce účtovné obdobie
Stav k prvému dňu účtovného obdobia	997	539
Tvorba na ťarchu nákladov	5785	5258
Tvorba zo zisku		
Čerpanie	6520	4800
Stav k poslednému dňu účtovného obdobia	262	997

15. Bankové úvery, pôžičky a návratné finančné výpomoci

Druh cudzieho zdroja	Mena	Výška úroku v %	Splatnosť	Forma zabezpečenia	Suma istiny na konci bežného účtovného obdobia	Suma istiny na konci bezprostredne predchádzajúceho účtovného obdobia
Pôžička DPD Investičná, a.s.	EUR	1,5 %	31.12.2027	nie je	422 256	465 855
Úrok z pôžičky DPD Investičná, a.s.	EUR	1,5 %			7 680	21 401
Spolu					429 937	487 256

16. Časové rozlíšenie výnosov

Položky výnosov budúcich období z dôvodu	Stav na konci bezprostredne predchádzajúceho účtovného obdobia	Prírastky	Úbytky	Stav na konci bežného účtovného obdobia
VF - fakturácia sociálnych a zdravotných služieb na r. 2026	133 955	137 560	133 955	137 560
Ostatné (385)	1 959	1 615	1 959	1 615
VBO – dlhodobé -dotácia z MSVaR na výstavbu zariadenia	0	1 371 069	0	1 371 069
Spolu	135 914	1 510 244	135 914	1 510 244

Čl. IV Informácie, ktoré dopĺňajú a vysvetľujú údaje vo výkaze ziskov a strát

- (1) Prehľad tržieb za vlastné výkony a tovar s uvedením ich opisu a vyčíslením hodnoty tržieb podľa jednotlivých hlavných druhov výrobkov, služieb hlavnej činnosti a podnikateľskej činnosti účtovnej jednotky.

Opis tržieb za vlastné výkony a tovar	Hlavná činnosť Bežné účtovné obdobie	Hlavná činnosť Bezprostredne predchádzajúce účtovné obdobie	Podnikateľská činnosť
Tržby z predaja služieb – sociálna služba	1 626 670	1 507 928	
Tržby od zdravotných poisťovní	228 414	40 410	

- (2) Opis a vyčíslenie hodnoty významných položiek prijatých darov, osobitných výnosov, zákonných poplatkov a iných ostatných výnosov.

Opis významných položiek prijatých darov, osobitných výnosov, zákonných poplatkov a iných ostatných výnosov	Bežné účtovné obdobie	Bezprostredne predchádzajúce účtovné obdobie
Finančné príspevky od fyzických osôb	9 659	2 450
Prijaté príspevky od právnických osôb	3 600	1 650

- (3) Prehľad dotácií, ktoré účtovná jednotka prijala v priebehu bežného účtovného obdobia.

Prehľad dotácií	Bežné účtovné obdobie	Bezprostredne predchádzajúce účtovné obdobie
Dotácia od Bratislavského samosprávneho kraja na prevádzku a odkázanosť	300 886	275 138
Dotácia Hlavné mesto SR Bratislava	61 663	32 974
Dotácia Ministerstvo práce, sociálnych vecí a rodiny SR	753 497	705 746
Dotácia mestá , ostatné	22 346	15 912
Jednorázová dotácia MPSVaR – stabilizačný príspevok	29 004	0

- (4) Opis a vyčíslenie hodnoty významných položiek nákladov, nákladov na ostatné služby, osobitných nákladov a iných ostatných nákladov.

Opis významných nákladov, nákladov na ostatné služby, osobitné náklady a iné ostatné náklady	Bežné účtovné obdobie	Bezprostredne predchádzajúce účtovné obdobie
Spotreba materiálu	319 598	271 741
Spotreba energie	67 561	54 794
Opravy a udržiavanie	11 691	16 234
Náklady na reprezentáciu	7 428	7 008
Ostatné služby, z toho	809 989	743 794
Nájomné	446 320	440 300
Upratovanie, pranie, žehlenie	91 423	87 378
Relaxačno –rekondičné služby	27 863	24 565
Školenie	9 356	8 933
Odvoz odpadu	44 249	33 576
Účtovníctvo	35 621	34 629
Ošetrovanie klientov	38 706	38 195
Audit	882	840
Ostatné služby – výstavba nového zariadenia	32 570	3 300

Internet, telefóny, hovorné	11 161	10 422
Softvér. Služby	14 679	6 024
Ost. Služby- požiarna ochrana	3 210	2 152
Ostatné služby	53 949	53 480
Mzdové náklady	1 114 127	1 021 885
Zákonné sociálne poistenie a ostat.soc.náklady	455 601	389 870
Úroky	7 680	7 263
Dane a poplatky	250	504
Iné ostatné náklady	2 476	2 922
Opravná položka k prijatým preddavkom	0	12 861
Inventúry rozdiel 315004	2 978	4 133

Prehľad o účele a výške použitia podielu zaplatenej dane za bežné účtovné obdobie.

Účel a výška použitia podielu zaplatenej dane

Účel použitia podielu zaplatenej dane	Použitá suma z bezprostredne predchádzajúceho účtovného obdobia	Použitá suma bežného účtovného obdobia
Financovanie sociálnych služieb v Seniorville Jablonové	0	0
Zostatok podielu zaplatenej dane bežného účtovného obdobia		0

ČI. V Ďalšie informácie

Informácie o spriaznených osobách

V roku 2025 sa členom štatutárnych a dozorných orgánov a riadiacim pracovníkom neposkytli pôžičky, záruky, zálohy a iné výhody. Organizácia uskutočnila v priebehu účtovného obdobia transakcie s nasledujúcimi spriaznenými stranami:

WBA, a.s., DPD Investičná, a.s. , WBA Property Development s.r.o.; CompanyLease,s.r.o. ; CompanyStart,s.r.o. ; CompanyCom,s.r.o; CompanyService, s.r.o. ;

Nezisková organizácia si prenajíma hnuťelný a nehnuteľný majetok od spoločnosti **DPD Services, a.s..**

Objem nákupu a predaja so spriaznenými stranami je uvedený v nasledujúcej tabuľke:

v celých Eurách	2025	2024
Finančné náklady – úroky	7 680	7 263
Obstaranie DHM	21 712	0
Nákup materiálu	2402	1 734
Ostatné služby	45 696	49 243
Ostatné služby- prenájom	412 881	408 380
Spolu	490 371	466 620

Vybrané aktíva a pasíva vyplývajúce z transakcií so sponzenými osobami sú uvedené v nasledujúcej tabuľke:

v celých Eurách	2025	2024
Finančné výpomoci	429 937	487 256
Závázky z obch. styku	25 522	859
Spolu závázky	455 459	488 115

Významné udalosti, ktoré nastali po dni, ku ktorému sa zostavuje účtovná závierky

Po 31. decembri 2025 nenastali také udalosti, ktoré by mali vplyv na verné zobrazenie skutočností, ktoré sú predmetom účtovníctva.