

thyssenkrupp rothe erde Slovakia, a.s.
Robotnícka • 01701 Považská Bystrica • Slovensko



VÝROČNÁ SPRÁVA 2024/2025

engineering.tomorrow.together.

VÝROČNÁ SPRÁVA SPOLOČNOSTI

thyssenkrupp rothe erde Slovakia, a.s.

ZA HOSPODÁRSKY ROK 2024/2025

Základné údaje o spoločnosti

Obchodné meno: thyssenkrupp rothe erde Slovakia, a.s.

Sídlo: Robotnícka
Považská Bystrica 017 01

IČO: 31 626 599

Predmet činnosti:

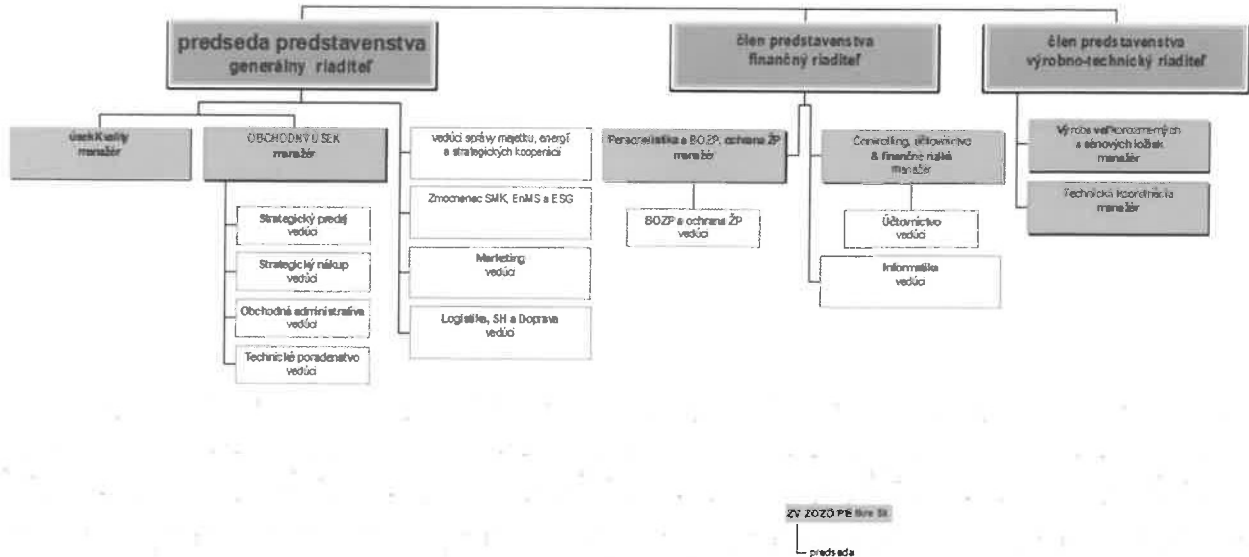
- prenájom hnuteľných vecí,
- vývoj, výroba a predaj ložísk, celokaliteľných ložísk, otočí so štvorbodovým stykom a krížovým uložením a špeciálnych ložísk,
- výroba a predaj ložiskových súčiastok a komponentov ložísk,
- výroba a predaj náradia,
- maloobchod a veľkoobchod v rozsahu voľných živností,
- rozvod elektriny,
- elektroenergetika,
- výroba výrobkov obranného priemyslu.

Štatutárny orgán:

Predstavenstvo: Ing. Ľudovít Francl, PhD. - predseda predstavenstva
Achim Stuhlmann - člen predstavenstva
Ing. Peter Jankejech – člen predstavenstva (*skončenie funkcie: 01.10.2025*)

Dozorná rada: Mgr. Ľuboš Šimík
Lisa Marie Denoyelle
Winfried Schulte (*skončenie funkcie: 01.10.2025*)

Organizačná štruktúra spoločnosti



Vývoj spoločnosti, súčasný stav a budúce smerovanie

Vznik spoločnosti

thyssenkrupp rothe erde Slovakia, a.s. je v regióne strednej a východnej Európy jedným z najvýznamnejších výrobcov štandardných a špeciálnych ložísk, ktorých výroba v lokalite Považskej Bystrice má dlhoročnú tradíciu datovanú od roku 1948.

Na začiatku sa spoločnosť zaoberala len výrobou guľkových ložísk; neskôr bola začatá výroba valčekových ložísk. V roku 1954 sa rozšíril výrobný sortiment o kuželíkové ložiská určené do náprav nákladných automobilov. Neskôr začala spoločnosť produkovať ďalšie typy veľkorozmerných ložísk a v roku 1975 sa výroba rozšírila o súdkové ložiská a špeciálne veľkorozmerné ložiská – otoče.

Po rozpade Česko-Slovenska bola v roku 1995 s pomocou zahraničného kapitálu založená nová samostatná akciová spoločnosť s obchodným názvom PSL. V súčasnosti je thyssenkrupp rothe erde Slovakia, a.s. spoločnosťou so 100%-nou majetkovou účasťou zahraničného kapitálu, firma je zahrnutá do štruktúr medzinárodného koncernu thyssenkrupp.

V prvom samostatnom roku 1995 zaznamenala spoločnosť obrát vo výške 13 mil. EUR a mala 433 zamestnancov. V priebehu rokov boli založené dcérske obchodné spoločnosti s cieľom podpory predaja produkcie. V súčasnosti má thyssenkrupp rothe erde Slovakia, a.s. jednu dcérsku spoločnosť PSL Wälzlager GmbH so sídlom v Nemecku.

Stručné zhodnotenie predchádzajúcich rokov, zhodnotenie súčasného stavu

Akciová spoločnosť thyssenkrupp rothe erde Slovakia, a.s. vykázala v hodnotenom období hospodársky výsledok stratu vo výške 5 867 tisíc EUR. Ekonomické výsledky spoločnosti sú výrazne previazané so situáciou na svetových trhoch, predovšetkým v sektoroch veternej energie, priemyselnej výroby a stavebných strojov. V dynamicky sa vyvíjajúcom konkurenčnom prostredí badať stále sa zvyšujúci vplyv najmä ázijských výrobcov s vysokou odbornou úrovňou a dôrazom na rozvoj inovatívnych technológií.

V hodnotenom období zostáva sektor veternej energetiky najvýznamnejším trhovým segmentom s podielom vyše 41% celkového predaja výrobkov spoločnosti. V porovnaní s predchádzajúcim rokom podiel odvetvia veternej energetiky zaznamenal nárast.

Ďalšou významnou oblasťou odbytu vlastných výrobkov je odvetvie ťažby a spracovania dreva s podielom takmer 21%, ktoré v porovnaní s minulým rokom ostalo na rovnakej úrovni. Tretím hlavným odvetvím sú dodávky otočí, ložísk a integrovaných prevodov pre oblasť stavebných strojov a manipulačných zariadení s podielom takmer 14%, ktoré zaznamenalo v porovnaní s minulým rokom mierny pokles.

Z hľadiska objemu predaja tvorí jednu z menších častí obratu sektor výroby ložísk pre obrábacie stroje s podielom mierne presahujúcim 3%. Vzhľadom na jeho prudký rozvoj však možno do budúcnosti predpokladať perspektívny vývoj v tomto sektore. Vysoká technická náročnosť produktového portfólia ložísk pre obrábacie stroje plní významnú úlohu pri zlepšovaní know-how a zvyšovaní technickej úrovne celej produkcie.

Po období dlhodobo vysokých cien vstupov, predovšetkým materiálov a energií, sa situácia čiastočne stabilizovala, pričom ich vplyv na hospodársky výsledok zostáva stále vysoký.

Prijímané sankcie EÚ proti Ruskej federácii, ako následok rozpútanej a pretrvávajúcej vojny na Ukrajine, výrazne zasiahli do obchodných aktivít spoločnosti a znemožnili rozvoj odbytových aktivít v Ruskej federácii. Prijatie dodatočných balíkov sankcií znamenalo zastavenie všetkých obchodných aktivít, čo malo za následok značný pokles odbytu nielen do odvetvia veternej energetiky, ale aj do oblasti výroby stavebných strojov. Výhľad do budúcnosti z pohľadu dodávok na ruský trh zostáva teda veľmi nejasný.

Postavenie a stabilita spoločnosti na trhu a predpokladaný vývoj

Spoločnosť thyssenkrupp rothe erde Slovakia, a.s. je začlenená do produktovej skupiny Bearings (Ložiská), ktorá je v rámci štruktúr priamo podriadená pod vedenie koncernu thyssenkrupp AG. Skupina Bearings je koordinovaná materskou spoločnosťou thyssenkrupp rothe erde Germany GmbH. Skupina patrí medzi celosvetových lídrov v oblasti výroby a dodávok špeciálnych ložísk s veľkým priemerom určených pre veterné elektrárne. K nosnej oblasti výroby skupiny Bearings prispela spoločnosť thyssenkrupp rothe erde Slovakia, a.s. svojím podielom výroby ložísk, ktorý tvorí až 50% vlastnej produkcie. Spolu s ďalšími spoločnosťami tak skupina rothe erde pokrýva významnú časť celosvetového trhu a je lídrom s dôrazom na dodávky ložísk s vysokou pridanou hodnotou pre náročné aplikácie.

Rovnako dôležitý je sortiment špeciálnych veľkorozmerných ložísk - otočí, ktorý tvoril podiel odbytu spoločnosti na úrovni vyše 37% a to aj napriek pretrvávajúcemu poklesu dopytu po ložiskách - otočiach určených pre oblasť stavebných strojov a manipulačných zariadení.

Doplnkový sortiment tvorila výroba ložiskových komponentov, hlavne valivých teliesok s podielom 7%, ako aj výroba integrovaných prevodov s 5% podielom. Výrobovou rozmanitosťou sa spoločnosť výrazne odlišuje od ostatných spoločností skupiny Bearings.

Stabilita spoločnosti thyssenkrupp rothe erde Slovakia, a.s. na trhu s ložiskami je podporená silným ukotvením v koncernovej štruktúre a širokým rozmerovým sortimentom výrobkov začínajúcim od malých valivých ložísk s priemerom otvoru od 120 mm až po otoče s vonkajším priemerom 4000 mm. V priebehu hodnoteného účtovného roka spoločnosť naďalej posilňovala svoje pozície dodávateľa ložiskových riešení pre budúce projekty multi-megawattových veterných elektrární.

Diverzifikácia dodávok do viacerých priemyselných odvetví znižuje riziko vyplývajúce z prípadných problémov jednotlivých odvetví. V neposlednom rade spoločnosť disponuje silným know-how a je schopná vyrábať ložiská aj pre najnáročnejšie aplikácie.

Veterná energetika je jedným z hlavných odvetví výroby energie z obnoviteľných zdrojov s perspektívou ďalšieho narastania jej významu aj do budúcich rokov. Jej podiel bude aj naďalej pre spoločnosť kľúčový z pohľadu dosahovania obchodných cieľov. Čoraz významnejšou oblasťou sa v rámci odvetvia veternej energetiky stávajú dodávky náhradných dielov vrátane ložísk pre už prevádzkované veterné elektrárne z dôvodu postupného vyčerpávania technickej životnosti ich komponentov.

Koncernová štruktúra s vytvorením podnikateľskej skupiny Bearings zastrešujúcej pod koncernovou značkou viaceré tradičné produktové značky, vrátane produktovej značky psl®, vykazuje silný synergický efekt. Ďalšie posilňovanie produktovej značky v oblasti výroby ložísk je podporované spoločnou účasťou skupiny Bearings na špecializovaných výstavách v krajinách s najväčším rozvojovým potenciálom pod spoločnou záštitou koncernu thyssenkrupp.

Spoločnosť nemá organizačnú zložku v zahraničí. Spoločnosť neobstaráva vlastné akcie, dočasné listy, obchodné podiely a ani akcie, dočasné listy, obchodné podiely materskej účtovnej jednotky.

Rozvoj výrobných a podnikateľských programov spoločnosti, predpokladaná orientácia v najbližších rokoch, výskum a vývoj

thyssenkrupp rothe erde Slovakia, a.s. bude v ďalších rokoch stavať najmä na optimalizácii technického know-how a výrobných schopnosti pre nové projekty veterných elektrární a tiež na výrobe ložísk pre všeobecné strojárské aplikácie a špeciálne aplikácie. Spoločnosť bude naďalej pokračovať v intenzívnych aktivitách na vývoji a inováciách ako svojich výrobkov, tak aj na inováciách výrobných a technologických procesov.

V sortimente výroby ložiskových teliesok budú pokračovať aktivity zamerané na zvyšovanie kvalitatívnych parametrov a zlepšovanie celkovej efektívnosti výroby. Významnou súčasťou týchto aktivít zostáva zavádzanie najmodernejších výrobných technológií a kontrolných metód.

Významnú časť zvyšovania technickej úrovne ložísk so značkou psl® predstavuje výmena technických informácií a odborná spolupráca s materskou spoločnosťou, ktorá disponuje silnou vývojovou základňou, skúšobnými zariadeniami a rozsiahlym know-how v oblasti vývoja a výroby otočných ložísk. Ďalej budú pokračovať aktivity v rámci celej skupiny Bearings s cieľom postupného dosiahnutia úplnej unifikácie technického návrhu a konštrukcie otočných ložísk za účelom dosiahnutia vysokých a stabilných kvalitatívnych a úžitkových parametrov.

Plánované ukazovatele v tis. €	Skutočnosť 2024/2025	Plán 2025/2026
Obrat	74 685	74 694
Hospodársky výsledok pred zdanením	-5 867	2 078

Významné riziká a neistoty, ktorým je spoločnosť vystavená

Z hľadiska hodnotenia rizík sa najvýznamnejším javí riziko vyplývajúce z vysokých cien a cenovej nestability s vysokou fluktuáciou cien vstupných materiálov a energií na európskych trhoch. Úplné premietnutie zvýšených cien vstupov nie je z pohľadu zákazníkov akceptovateľné, najmä keď mimoeurópski výrobcovia nemusia čeliť podobným hrozbám.

Ďalším významným rizikom sú ťažkosti a neistoty spojené s vývozom produkcie do Ruskej federácie. V dôsledku sankcií prijatých EÚ ako dôsledok agresie Ruska voči Ukrajine je vývoz produktov do Ruskej federácie zakázaný.

Ďalšie plány EÚ na posilňovanie bezuhlíkových technológií výroby elektrickej energie budú silným rozvojovým impulzom do budúcnosti. Ohrozuje ho však rast konkurencieschopnosti čínskych výrobcov veterných elektrární, vrátane ložísk vyrobených v Číne a ich presadzovanie sa aj na európskom trhu. Táto skutočnosť je veľkou výzvou súčasnosti.

Vplyv činnosti spoločnosti na životné prostredie

Starostlivosť o životné prostredie považuje thyssenkrupp rothe erde Slovakia, a.s. za samozrejmu súčasť všetkých svojich činností, hlási sa k zodpovednosti vynaložiť maximálne úsilie na znižovanie environmentálnych rizík.

Vedenie spoločnosti sa zaväzuje uplatňovať princípy trvalého zlepšovania prevencie znečistenia životného prostredia, neustále zvyšovať environmentálnu úroveň, vrátane vývoja nových produktov, zavádzania nových technológií, nových výrobných zariadení a predaja produktov.

Výdavky na environmentálne projekty v tis. €	Náklady 2024/2025	Investície 2024/2025
Ochrana čistoty ovzdušia	32	0
Ochrana čistoty vody	54	67
Nakladanie s odpadmi	131	0
Ochrana pred hlukom	0	0
Ochrana krajiny a prírody	60	11

Vplyv činnosti spoločnosti na zamestnanosť

Mzdové ukazovatele	k 30. 09. 2024	k 30. 09. 2025
Počet zamestnancov ku dňu účtovnej závierky	647	538
Z toho vedúci zamestnanci	38	40
Priemerný počet zamestnancov	687	593
Mzdové náklady v tis. €	16 432	14 610
Ostatné osobné náklady v tis. €	6 896	6 659

Vybrané ekonomické ukazovatele a finančná situácia v spoločnosti

Výkaz ziskov a strát, zisk pred zdanením

Spoločnosť thyssenkrupp rothe erde Slovakia, a.s. vykázala za hospodársky rok 2024/2025 končiaci k 30.9.2025 stratu pred zdanením vo výške 5 867 tis. EUR, čo predstavuje oproti minulému roku mierne zlepšenie hospodárskeho výsledku. V tržbách bolo zaznamenané zníženie z 78 mil. EUR na 65 mil. EUR, čo predstavuje pokles o 17 %. Pridaná hodnota oproti minulému roku klesla o 14%, čo je menší pokles ako pri tržbách.

Ku dňu zostavenia účtovnej závierky štatutárny orgán zatiaľ nenavrhol vysporiadanie straty za rok 2024/2025.

Súvaha

Stav dlhodobého hmotného majetku sa k 30.9.2025 znížil o 19 % v porovnaní so stavom k 30.9.2024 z dôvodu menšieho objemu nákupu majetku ako bola hodnota odpisov a súčasne mal na zmenu vplyv aj predaj strojov. Obežný majetok oproti stavu ku koncu predchádzajúceho roka vzrástol o 26 %, hlavne z dôvodu nárastu krátkodobých pohľadávok v skupine. Zásoby sa znížili o 10 %. V pasívach bol zaznamenaný pokles krátkodobých záväzkov z obchodného styku o 42 % a výrazný nárast záväzkov voči prepojeným účtovným jednotkám.

Výkaz peňažných tokov

Za hospodársky rok 2024/2025 spoločnosť zaznamenala pokles peňažných tokov z prevádzkovej činnosti, ktoré boli vytvorené najmä z väčšieho nárastu pohľadávok ako záväzkov voči prepojeným osobám. Nákup dlhodobého hmotného majetku počas roka bol v objeme 4,3 mil. EUR. Spoločnosť predala nepotrebné stroje, z čoho mala príjmy 7,9 mil. EUR. Investičné výdavky spoločnosti smerovali hlavne do nákupu výrobných strojov, zariadení a nových technológií.

Podrobnejšiu analýzu finančnej situácie ako aj popis účtovných postupov a metód obsahujú poznámky k účtovnej závierke, ktoré sú prílohou tejto výročnej správy.

Po skončení účtovného obdobia do dňa zostavenia výročnej správy nenastali žiadne udalosti osobitného významu.



Ing. Ľudovít Franci, PhD.
predseda predstavenstva



Achim Stuhlmann
člen predstavenstva