

Výročná správa Letisko Piešťany a.s.

za rok 2025



Obsah

Obsah	2
1. Identifikačné údaje a orgány spoločnosti	3
2. Správa o výsledkoch podnikateľskej činnosti a o stave a vývoji majetku.....	5
2.1. Prehľad tržieb, nákladov a hospodárskeho výsledku	5
2.2. Najväčšie záväzky a finančné riziká.....	6
2.3. Poskytované letiskové služby a neletecké činnosti	7
2.3.1. Oblasť letiskových služieb	7
2.3.2. Oblasť neleteckých činnosti	9
3. Prevádzkovo-technické charakteristiky letiska Piešťany	10
3.1. Osobitná správa o stave základnej letiskovej infraštruktúry Letiska Piešťany a.s....	10
4. Vplyv činnosti účtovnej jednotky na iné oblasti	13
4.1. Ľudské zdroje, organizačná štruktúra a vplyv na zamestnanosť	13
4.1.1. Mzdy.....	13
4.1.2. Sociálna oblasť a sociálny fond	14
4.1.3. Organizačná štruktúra spoločnosti	15
4.2. Vplyv na životné prostredie	16
5. Udalosti osobitného významu po skončení účtovného obdobia a Predpokladaný budúci vývoj činnosti účtovnej jednotky	17
6. Doplnujúce informácie podľa § 20 Zákona o účtovníctve	18
6.1. Informácia o nákladoch na činnosť v oblasti výskumu a vývoja	18
6.2. Informácia o nadobúdaní vlastných akcií, dočasných listov, obchodných podielov a akcií, dočasných listov a obchodných podielov materskej účtovnej jednotky podľa § 22 zákona č. 431/2002 Z.z.	18
6.3. Informácia o tom, či účtovná jednotka má organizačnú zložku v zahraničí	18
7. Informácie požadované podľa stanov spoločnosti	19
7.1. Informácia o prevode majetku, ktorý podľa osobitných predpisov alebo stanov podlieha predchádzajúcemu súhlasu valného zhromaždenia alebo dozornej rady	19
7.2. Informácia o zmluvách podľa § 196a Obchodného zákonníka.....	19
7.3. Informácia o zmluvách o výkone funkcií.....	19
8. Návrh na vysporiadanie hospodárskeho výsledku	20
Prílohy	21
Príloha 1: Riadna individuálna účtovná závierka k 31.12.2025	21
Príloha 2: Správa nezávislého audítora.....	21

1. Identifikačné údaje a orgány spoločnosti

Obchodné meno:	Letisko Piešťany, a.s. (ďalej aj ako „spoločnosť“)
Sídlo:	Žilinská cesta 597/81, 921 01 Piešťany
Vznik:	01.01.2005
Právna forma:	akciová spoločnosť
IČO:	36 266 906

Spoločnosť je zapísaná v Obchodnom registri Okresného súdu Trnava, Oddiel: Sa, Vložka číslo: 10314/T

Predmet činnosti podľa Obchodného registra:

- prevádzkovanie letísk
- údržba prevádzkových plôch
- pozemná obsluha lietadiel
- poskytovanie služieb na odbavenie cestujúcich a leteckého nákladu
- zaistenie bezpečnostnej ochrany a verejného poriadku na letisku
- prevádzkovanie závodného hasičského útvaru
- poskytovanie technických služieb na ochranu osôb a majetku
- prevádzkovanie bezpečnostnej služby
- skladovanie okrem prevádzkovania verejného skladu (v oblasti obchodu a služieb)
- úschova a uskladňovanie batožín a prepravovaného tovaru
- predaj leteckých prepravných služieb
- prenájom nehnuteľností
- prenájom nehnuteľností spojených s poskytovaním iných než základných služieb - obstarávanie služieb spojených s prenájomom
- prenájom strojov a prístrojov bez obsluhujúceho personálu
- prenájom dopravných prostriedkov a mechanizmov
- prevádzkovanie colného skladu
- prevádzkovanie daňového skladu
- činnosť colného deklaranta
- prevádzkovanie garáží a odstavných plôch pre motorové vozidlá
- sprostredkovateľská činnosť
- reklamná a propagačná činnosť v rozsahu voľnej živnosti
- kúpa tovaru za účelom jeho predaja konečnému spotrebiteľovi (maloobchod)
- kúpa tovaru za účelom jeho predaja iným prevádzkovateľom živnosti (veľkoobchod)
- cestná motorová doprava (vnútroštátna nepravidelná autobusová doprava, vnútroštátna nákladná cestná doprava, vnútroštátna taxislužba)
- osobná cestná doprava s výnimkou vnútroštátnej taxislužby a autobusovej dopravy
- medzinárodná cestná nepravidelná autobusová doprava
- opravy cestných motorových vozidiel
- zaistenie projektovej a inžinierskej činnosti
- geodetické a kartografické činnosti

- výroba tepla, rozvod elektriny, rozvod tepla a rozvod plynu
- dodávka a odvod úžitkovej vody

Majetková účasť akcionárov na základnom imaní spoločnosti:

Akcionár	podiel
Trnavský samosprávny kraj (ďalej TTSK)	59,31 %
Štát v zastúpení Ministerstva dopravy SR	20,65 %
Mesto Piešťany	20,04 %

V roku 2025 bolo zloženie predstavenstva a dozornej rady letiskovej spoločnosti Letisko Piešťany a.s. nasledovné:

Predstavenstvo

Meno	Pozícia
Ing. Ján Marušinec	predseda predstavenstva od 18.12.2018
Ing. Bohumil Klečák	člen predstavenstva od 24.08.2018
Mgr. Rastislav Mráz	člen predstavenstva od 8.3.2022

Všetci členovia predstavenstva spoločnosti spĺňajú odbornú spôsobilosť podľa § 32 odsek 3 zákona č. 143/1998 Z.z. o civilnom letectve (letecký zákon) a o zmene a doplnení niektorých zákonov v znení neskorších predpisov.

Dozorná rada

Meno	Pozícia
Mgr. Peter Markovič	predseda dozornej rady od 18.12.2018
Boris Urbánek	člen dozornej rady od 28.4.2023
Marek Neštický	člen dozornej rady od 8.3.2022

2. Správa o výsledkoch podnikateľskej činnosti a o stave a vývoji majetku

2.1. Prehľad tržieb, nákladov a hospodárskeho výsledku

Vlastné tržby za tovary a služby v roku 2025 predstavovali 1 729 145 eur, čo je oproti predchádzajúcemu roku pokles o 2 % a súčasne o cca 267 tis. eur menej oproti plánu. Dôvodom bolo zníženie počtu letov počas letnej sezóny oproti predpokladu a úplné zrušenie letov po vyhlásení insolvenčnej ochrany CK Happy Travel, ktorá bola hlavným partnerom počas letnej sezóny.

Ministerstvo dopravy SR poskytlo v roku 2025 spoločnosti príspevky v civilnom letectve formou bežných transferov vo výške 273 745 eur, čo je o 162 tis. eur menej ako v predchádzajúcom roku. Príspevok bol využitý na čiastočné zabezpečenie výkonu záchranných a hasičských služieb na letisku a bezpečnostnej ochrany letiska v zmysle zákona č. 213/2019 Z.z. V roku 2025 spoločnosti poskytol príspevok v civilnom letectve aj Trnavský samosprávny kraj vo výške 300 000 eur. Všetky tieto príspevky letisková spoločnosť vyčerpana v plnej výške.

Informácie o významných položkách výnosov:

Názov položky	2025	2024	2023	2022
Tržby z predaja tovaru	931 265	1 150 674	1 277 237	740 081
Tržby z predaja služieb	797 128	612 734	655 630	427 879

Viac ako 28 % celkových nákladov predstavovali náklady na obstaranie predaného tovaru – leteckých pohonných hmôt. Osobné náklady spoločnosti tvorili takmer tretinu celkových nákladov. Služby predstavujú 14 % celkových nákladov a odpisy sú 8,4 % celkových nákladov spoločnosti. Ďalších 6,4 % celkových nákladov tvorili náklady na energie a materiál. Významnou položkou v rámci nákladov na služby boli priebežné opravy dráhy a letiskových plôch vo výške 79 358 eur. V rámci služieb tiež účtuje spoločnosť náklady na upratovanie, či odvody do fondu Agentúry pre núdzové zásoby ropy.

Nižšie náklady na finančnú činnosť boli spôsobené nižšími úrokovými sadzbami vplyvom zníženia trhových sadzieb.

Informácie o významných položkách nákladov:

Názov položky	2025	2024	2023
Osobné náklady	869 585	1 031 627	792 672
Z toho: odmeny členom orgánov spoločnosti	0	132 063	0
Náklady na služby	322 113	294 602	307 776
Z toho: Opravy budov a stavieb	79 358	47 412	72 445

Z toho: Opravy dlhodobého hmotného majetku	7 024	5 035	2 586
Z toho: Poplatky za zalietavanie VPD	3 500	2 750	3 337
Ostatné náklady na hospodársku činnosť	35 598	134 963	43 721
Z toho: Ostatné poistné	19 159	22 161	22 058
Z toho: Poistenie majetku	2 901	5 802	5 802

Komentár:

Osobné náklady – nárast z dôvodu mimosúdneho urovnania súdnych sporov s býv. členmi predstavenstva

Ostatné náklady na hospodársku činnosť – v roku 2024 tvorilo najväčší objem tejto položky vyplatenie súdnych trov bývalých členom predstavenstva

Spoločnosti sa napriek menej uspokojujivému vývoju tržieb v roku 2025 podarilo dosiahnuť historicky prvý pozitívny výsledok hospodárenia vo výške 30,8 tis. eur. Spoločnosť bola k 31.12.2025 finančne stabilizovaná.

Účtovná hodnota majetku spoločnosti k 31.12.2025 predstavovala v zostatkovej hodnote sumu 20 516 575 eur. Najväčší podiel na majetku spoločnosti má neobežný majetok v netto (zostatkovej) hodnote 20 333 349 eur.

2.2. Najväčšie záväzky a finančné riziká

Spoločnosť mala ku koncu roka 2025 celkovú úverovú angažovanosť vo výške 1 825 956 eur. Jej členenie je nasledovné:

1. Dve návratné finančné výpomoci od hlavného akcionára Trnavského samosprávneho kraja v sumárnej výške 938 500 eur k 31.12.2025.
2. Pôžička od právnickej osoby – Trnavská cestná spoločnosť s.r.o. (100% dcérska spoločnosť TTSK) – bola k 31.12.2025 vo výške 599 688 eur.
3. Úver zo SLSP splácaný mesačnými splátkami s konečnou splatnosťou do 31.12.2028. Zostatok úveru k 31.12.2025 bol 287 768 eur.

Okrem vyššie spomínaných úverových vzťahov spoločnosť k 31.12.2025 evidovala záväzky voči bývalým členom orgánov spoločnosti za obdobie 2010 až 2018 vo výške 104 889 eur (bez úrokov z omeškania). V tejto výške je vytvorená účtovná rezerva.

Hodnotenie kľúčových finančných rizík

1. Financovanie opráv letiskovej infraštruktúry – zásadným finančným rizikom pre spoločnosť je aktuálny stav letiskovej infraštruktúry a s ním spojená potreba vysokých výdavkov na jej údržbu, opravy a obnovu. Zvyšuje sa pravidelnosť opráv a rastú aj stavebné náklady, čo vyvoláva tlak na dostatočný cash-flow.
2. Tlak na rast osobných nákladov – letisková spoločnosť v súčasnosti vykazuje relatívne nízke fixné náklady. S narastajúcou komerčnou prevádzkou však vzniká priamy tlak na variabilné osobné náklady (napríklad potreba 4 dodatočných zamestnancov na 4,5 hodiny na každý odlet a 8 pracovníkov bezpečnosti na 2 hodiny na každý let).

3. Zníženie dopytu po leteckej doprave v dôsledku externých šokov, ako je napríklad hroziaca palivová kríza, predstavuje pre spoločnosť výrazné riziko. Prevádzka letiska je diverzifikovaná len v obmedzenej miere, spolieha sa primárne na úzke portfólio letov (najmä na linku do Tel-Avivu a letné chartre do krajín ako Turecko). Situáciu navyše komplikuje silná konkurencia letísk Bratislava a Viedeň, ktoré obsluhujú rovnakú spádovú oblasť. Prilákanie nízkonákladových dopravcov by si primárne vyžadovalo poskytovanie výrazných zliav z odplát za poskytovanie letiskových služieb, avšak z hľadiska dlhodobej ekonomickej udržateľnosti tento model ponúka potenciál vykryť straty z leteckých poplatkov prostredníctvom generovania zvýšených tržieb z neleteckých výnosov.

2.3. Poskytované letiskové služby a neletecké činnosti

2.3.1. Oblasť letiskových služieb

Okrem prevádzkovania medzinárodného letiska Piešťany, v súlade s vydaným osvedčením a v rozsahu vydaného osvedčenia Dopravného úradu, spoločnosť Letisko Piešťany a.s. zároveň zabezpečuje v plnom rozsahu letiskové služby pre leteckých dopravcov. Medzi základné letiskové služby patria nasledujúce:

- odbavenie cestujúcich na prilet a odlet vrátane ich batožiny pre všetky druhy letov,
- vybavenie a zabezpečenie požiadaviek v prípade leteckého nákladu (výlučne letecká preprava nákladu a zásielok),
- pozemné technické ošetrovanie lietadiel, v rozsahu po dohode s leteckým dopravcom,
- poskytovanie dodávok leteckých pohonných hmôt do lietadiel,
- zabezpečenie služieb cateringu (dodávky nápojov a jedál na palubu lietadiel),
- špeciálne asistenčné služby najmä pre cestujúcich so zníženou pohyblivosťou (táto služba je poskytovaná najmä pacientom Slovenských liečebných kúpeľov Piešťany a pacientom okolitých kúpeľných stredísk),
- poskytovanie špeciálnych služieb čistenia lietadiel od nánosu snehu, ľadu a odnámrazovacích služieb v zimnom období.

Pre všetky horeuvedené pozemné služby sú používané špeciálne zariadenia, mechanizmy, výlučne použiteľné iba pre lietadlovú techniku, resp. iba na ploche letiska. Z tohto dôvodu všetci zamestnanci, ktorí zabezpečujú poskytovanie týchto služieb, sú vyškolení a majú odbornú spôsobilosť na vykonávané činnosti. Zároveň väčšina zamestnancov spoločnosti, ktorí priamo komunikujú s cestujúcimi alebo s posádkami lietadiel, ovláda anglický jazyk. Všetci títo zamestnanci sú úzko špecializovaní kvalifikovaní odborníci pre výkon týchto činností a spoločnosť sa snaží vytvárať také pracovné podmienky, aby si týchto zamestnancov udržala.

Letisko Piešťany a.s., bolo v roku 2025 pripravené na zvýšenie leteckej prevádzky, najmä na lety do dovolenkových destinácií. Zvýšením sadzieb terminálnych odplát pre rok 2025 o viac ako 350 % sa začali komplikácie pri obchodných jednaniach s leteckými spoločnosťami. Dňa 1.7.2025 prišlo k vyhláseniu insolvenčie CK Happy Travel, ktorá bola partnerom s najvyšším počtom letov z letiska Piešťany. Tieto skutočnosti mali negatívny dopad na počet odbavených cestujúcich ako aj počet letov v roku 2025. V ponuke destinácií bolo mimo iných aj priame

letecké spojenie s izraelským Tel Avivom, kam sa uskutočnilo 20 letov. Letisko Piešťany a.s. poskytovalo služby pre výcvikové lety ale aj pre lety na záchranu ľudských životov. Z Letiska Piešťany cestovali na medzinárodné turnaje aj športové kluby.

Prevádzkové výkony za rok 2025

Ukazovateľ	Pristátia lietadiel (t)	Počet pohybov	Cestujúci odlet	Cestujúci prílet	Cestujúci spolu	Letecký náklad (t)
MPR pravidelná	0	0	0	0	0	0
MPR nepravidelná	8 962	365	8 688	8 875	17 563	53,296
Spolu	8 962	365	8 688	8 875	17 563	53,296
VPR pravidelná	0	0	0	0	0	0
VPR nepravidelná	250	26	1	0	1	0
Spolu	250	26	1	0	1	0
Ost. pohyby: MPR	783	346	192	200	392	0
VPR	6 907	3 134	259	250	509	0
Spolu	7 690	3 480	451	450	901	0
CELKOM	16 902	3 871	9 140	9 325	18 465	53,296

Prevádzkové výkony za rok 2024

Ukazovateľ	Pristátia lietadiel (t)	Počet pohybov	Cestujúci odlet	Cestujúci prílet	Cestujúci spolu	Letecký náklad (t)
MPR pravidelná	0	0	0	0	0	0
MPR nepravidelná	9 438	373	13 306	13 002	26 308	3,391
Spolu	9 438	373	13 306	13 002	26 308	3,391
VPR pravidelná	0	0	0	0	0	0
VPR nepravidelná	366	18	0	0	0	0
Spolu	366	18	0	0	0	0
Ost. pohyby: MPR	723	362	163	168	331	0,258
VPR	5 409	3 666	184	189	373	0
Spolu	6 132	4 028	347	357	704	0,258
CELKOM	15 936	4 419	13 653	13 359	27 012	3,649

Prevádzkové výkony za rok 2023

Ukazovateľ	Pristátia lietadiel (t)	Počet pohybov	Cestujúci odlet	Cestujúci prílet	Cestujúci spolu	Letecký náklad (t)
MPR pravidelná	0	0	0	0	0	0
MPR nepravidelná	10 659	428	13 290	13 289	26 579	161,658
Spolu	10 659	428	13 290	13 289	26 579	161,658
VPR pravidelná	0	0	0	0	0	0
VPR nepravidelná	298	29	10	9	0	0
Spolu	298	29	10	9	0	0
Ost. pohyby: MPR	1 060	471	277	274	551	1,884
VPR	5 325	3 019	232	220	452	0
Spolu	6 419	3 490	509	494	1 003	1,884
CELKOM	17 369	3 947	13 809	13 792	27 601	163,542

Vysvetlenie skratiek :

MPR – medzinárodná letecká preprava

VPR – vnútroštátna letecká preprava

2.3.2. Oblasť neleteckých činností

Spoločnosť Letisko Piešťany a.s. sa snaží čo najhospodárnejšie využívať svoj majetok. Tržby z prenájmu pozemkov a budov predstavovali v roku 2025 viac ako 12 % z celkových tržieb spoločnosti.

V rámci areálu spoločnosti sídlia spoločnosti UTair Europe, s.r.o., AVION ALLIANCE s.r.o., ANIUS a.s., LPS SR š.p., FLY JET s.r.o., MB Service s.r.o., ktoré tu vykonávajú svoju činnosť spojenú s leteckou prevádzkou. V roku 2025 sa začala výstavba hangáru pre opravu a údržbu lietadiel, ktorá bude dokončená v roku 2026. Predstavenstvo spoločnosti v priebehu roka 2025 rokovalo s viacerými ďalšími záujemcami o dlhodobý prenájom pozemkov za účelom výstavby hangárov a budov.

Ďalšou z komerčných aktivít je aj ponúkanie priestorov na letisku, resp. areálu letiska na krátkodobé prenájmy pre firmy za účelom organizovania kultúrno-spoločenských podujatí. V roku 2025 sa na letisku konali dve podujatia – oslava ukončenia 2. svetovej vojny v máji 2025 v spolupráci MO SR a Festival letectva.

3. Prevádzkovo-technické charakteristiky letiska Piešťany

Prevádzkovo-technické charakteristiky letiska Piešťany v roku 2025 boli nasledovné:

Charakter letiska:	verejné medzinárodné
Druh povolenej prevádzky:	deň/noc (podľa prístrojov / za vidu)
Povolené kritické typy a/c:	B757 – 200, IL76 – TD (na základe osvedčenia o oprávnení prevádzkovať letisko Piešťany v súlade s ustanoveniami nariadenia ES č. 216/2008 a jeho vykonávacích predpisov, č. osvedčenia: SK:13557/2024/RLET-0003/5683 od Dopravného úradu – ďalej len osvedčenie). Letisko Piešťany je osvedčené podľa nariadenia (EÚ) č. 139/2014 v platnom znení
Dĺžka vzletovej a pristávacej dráhy:	2000 m
Šírka vzletovej a pristávacej dráhy:	30 m
Šírka rolovacej dráhy A:	15 m
Šírka rolovacej dráhy B:	11 m
Šírka rolovacej dráhy C:	11 m
Kapacita odletového terminálu:	180 cestujúcich/let
Kapacita príletového terminálu:	200 cestujúcich/let
Požiarna kategória letiska:	až do (vrátane) CAT 7 (osvedčenie)
Organizácie spolupracujúce pri zabezpečení prevádzkyschopnosti letiska:	LPS SR, š.p., Slovenský hydrometeorologický ústav, Ministerstvo financií SR – Colná správa Ministerstvo vnútra SR – Cudzinecká polícia

3.1. Osobitná správa o stave základnej letiskovej infraštruktúry Letiska Piešťany a.s.

Ďalej uvedený infraštruktúrny majetok bol určený Ministerstvom dopravy SR a bol popísaný v zápisnici o odovzdaní a prevzatí letiskovej infraštruktúry letiska Piešťany (medzi Ministerstvom dopravy SR a TTSK).

Letisková infraštruktúra Letiska Piešťany a.s. je tvorená :

- pozemkami a to parcely 12202/50, 12202/37, 12202/38, 12202/40, 12202/47, 12202/51 a 12202/67

Ostatný majetok, ktorý nie je evidovaný v katastri nehnuteľnosti, a to :

- **Vzletová a pristávacia dráha (VPD)** – povrch vzletovej a pristávacej dráhy VPD 01/19 asfaltobetón, rozmery 2000 m x 30 m, únosnosť PCN 35/F/B/X/T. Na tejto VPD je možná prevádzka veľkých dopravných osobných / nákladných lietadiel typov B 737-800/900. Pre udržanie tohto stavu je nevyhnutné vykonávať pravidelne čiastočné zálievky dilatačných špár a divokých trhlín a sanáciu časti povrchu, ktoré vykazujú najvyššiu eróziu. Jej šírka však už plne nespĺňa prevádzkové požiadavky moderných leteckých spoločností, čo do budúcnosti obmedzuje typy prijímaných lietadiel a je strategickým nedostatkom pre ďalší rozvoj. **Samotná VPD si vyžaduje komplexnú výmenu povrchu.**
- **Rolovacia a spojovacia dráha (TWY)** – jedná sa o rolovaciu dráhu TWY A v dvoch častiach a to časť od odbavovacej plochy po križovatku TWY A a TWY B. Táto časť je

betónová, široká 15 m a vyžaduje bežnú údržbu. Druhá časť TWY A od križovatky TWY A po TWY B je asfaltobetónová, široká 15 m a je v dobrom stave. Vyžaduje bežnú údržbu. Kapacita nadväzujúcej odbavovacej plochy (APN) je však limitovaná na odbavenie iba jedného lietadla kódu C v jednom momente, preto sa pre rozvoj letiska zvažuje jej rozšírenie pre bezpečné zaparkovanie a simultánne odbavenie dvoch väčších typov lietadiel.

- **Terminál** - letisko aktuálne využíva oddelené budovy pre prílety a odlety (s jedným pásom na batožinu a jednou zrekonštruovanou bránou), pričom celková kapacita týchto priestorov nie je dostatočná na plánovaný rozvoj neleteckých výnosov vo forme služieb občerstvenia, resp. do budúcnosti duty-free zóny.
- **Letisková hasičská a záchranná služba** – samotná stanica si vyžaduje komplexnú modernizáciu a vybavenie rýchlymi automatickými bránami, zlepšenie zázemia pre hasičskú jednotku a v dlhodobom rozvoji jej premiestnenie na vhodnejšie miesto pre celkové zabezpečenie výjazdových a reakčných časov
- **Odstavné stojisko lietadiel** – jedná sa o plochu pôvodne určenú pre parkovanie vojenských lietadiel. Povrch tejto plochy je mierne erodovaný (betón) a je použiteľná pre dlhodobé parkovanie lietadiel.
- **Odstavné plochy pred prahom VPD 01** – povrch asfaltobetón, plocha je v prevádzky schopnom stave, vyžaduje si však údržbu v podobe zálievky vzniknutých dilatačných a divokých trhlín.
- **Stojiská lietadiel** – jedná sa o dve veľké asfaltobetónové plochy (južné a severné vojenské stojisko). Južné stojisko je v dobrom stave a vyžaduje len bežnú údržbu. Na severnom vojenskom stojisku je potrebné vykonať opravu trhlín formou zálievok.
- **Spevnené plochy** – betónový val, ktorým sú z východnej strany ohraničené vyššie uvedené stojiská lietadiel, pôvodne slúžil ako deflektor výfukových plynov vojenských lietadiel. Pre civilnú leteckú prevádzku je zbytočný.
- **Komunikácie** – dve komunikácie z ktorých jedna je asfaltová a vedie pozdĺž východného oplotenia letiska. Jej stav je vyhovujúci, ale potrebuje vykonanie opráv výtlkov. Druhá komunikácia vedie od Vojenského historického múzea (VHÚ) k odstavným plochám. Povrch je betónový, je značne erodovaný a komunikácia je použiteľná iba pre pohyb motorových vozidiel.
- **Odstavné plochy** – parkovacie plochy pôvodne určené pre parkovanie vojenských lietadiel. Nachádzajú sa západne od TWY A. Na týchto plochách je možné v prípade potreby dlhodobé parkovanie lietadiel. Niektoré plochy vyžadujú opravu vzhľadom na erodovaný betónový povrch.
- **Stojisko vrtuľníkov** – jedná sa o plochy pôvodne určené pre parkovanie vojenských vrtuľníkov (v blízkosti VHÚ). Sú v relatívne dobrom stave a v blízke dobe tu bude prebiehať výstavba hangárov.

Hnutelný majetok

- **SZZ - PS 01 rozvody silnoprúdu** – jedná sa o svetelné zabezpečovacie zariadenie pre VPD 01/19, SZZ rolovacích dráh a silnoprúde káblové vedenia medzi týmito systémami. Náhradný zdroj pre SZZ a motor generátor sú plne funkčné a prevádzkyschopné.
- **Trafostanica TS1** – je plne funkčná, vyžaduje bežnú údržbu.
- **Trafostanica TS6** – je plne funkčná, vyžaduje bežnú údržbu.



4. Vplyv činnosti účtovnej jednotky na iné oblasti

4.1. Ľudské zdroje, organizačná štruktúra a vplyv na zamestnanosť

Z hľadiska efektívneho a hospodárneho riadenia využíva spoločnosť kumuláciu funkcií, t.j. každý zamestnanec je odborne spôsobilý vykonávať (a vykonáva) viacero činností. V roku 2025 plánovala spoločnosť prijať 8 nových zamestnancov, najmä na útvary bezpečnostnej ochrany letiska a na výkon záchranných a hasičských služieb z dôvodu zabezpečenia zvýšenej leteckej prevádzky.

Počet zamestnancov Letiska Piešťany a.s. k 31.12.2025 predstavoval 34. Plánované zvýšenie počtu zamestnancov sa teda spoločnosti nepodarilo naplniť z dôvodu nízkej mzdovej úrovne a zároveň pomerne špecifickej kvalifikácie vyžadovanej od uchádzačov o zamestnanie.

Veková štruktúra zamestnancov v roku 2025:

Priemerný vek zamestnancov spoločnosti je 53,82 rokov. Z toho priemerný vek žien je 52,8 rokov a priemerný vek mužov je 54,25 roka.

Veková kategória	Počet zamestnancov	%	Z toho muži	%	Z toho ženy	%
18-25	0	0,00	0	0,00	0	0,00
26-30	0	0,00	0	0,00	0	0,00
31-35	1	2,94	1	2,94	0	0,00
36-40	1	2,94	1	2,94	0	0,00
41-45	3	8,82	3	8,82	0	0,00
46-50	8	23,53	4	11,76	4	11,76
51-55	8	23,53	5	14,71	3	8,82
56-59	5	14,71	3	8,82	2	5,88
60+	8	23,53	7	20,59	1	2,94
Spolu	34	100,00	24	70,59	10	29,41

4.1.1. Mzdy

Priemerný prepočítaný stav zamestnancov v roku 2025 bol 34,1, čo predstavuje zníženie oproti roku 2024 o 5,1 %. Priemerná mesačná mzda vrátane príplatkov na prepočítaný stav zamestnancov bola 1 399,89 EUR, čo je v porovnaní s rokom 2024 nárast o 7,1 %.

Osobné náklady v roku 2025 boli nasledovné:

	2025	2024	2023
Osobné náklady	869 585	1 031 627	792 672
- z toho mzdové náklady	585 775	718 083	538 077
- z toho náklady na odvody do poisťovní	283 779	313 544	254 595

Osobné náklady na zamestnancov v roku 2025 boli vo výške 869 585 eur. Oproti predchádzajúcemu roku osobné náklady spoločnosti poklesli, čo je však spôsobené zahrnutím čiastky na mimosúdne vyrovnanie sporov s bývalým vedením spoločnosti v roku 2024.

Z osobných nákladov bola časť refundovaná z príspevku v civilnom letectve od Ministerstva dopravy SR na bezpečnostnú ochranu letiska Piešťany a výkon záchranných a hasičských služieb na letisku Piešťany. Mzdové náklady stúpili najmä z dôvodu vyšších nadčasov zamestnancov. Súčasní členovia predstavenstva a dozornej rady nepoberajú za výkon svojej činnosti odmeny.

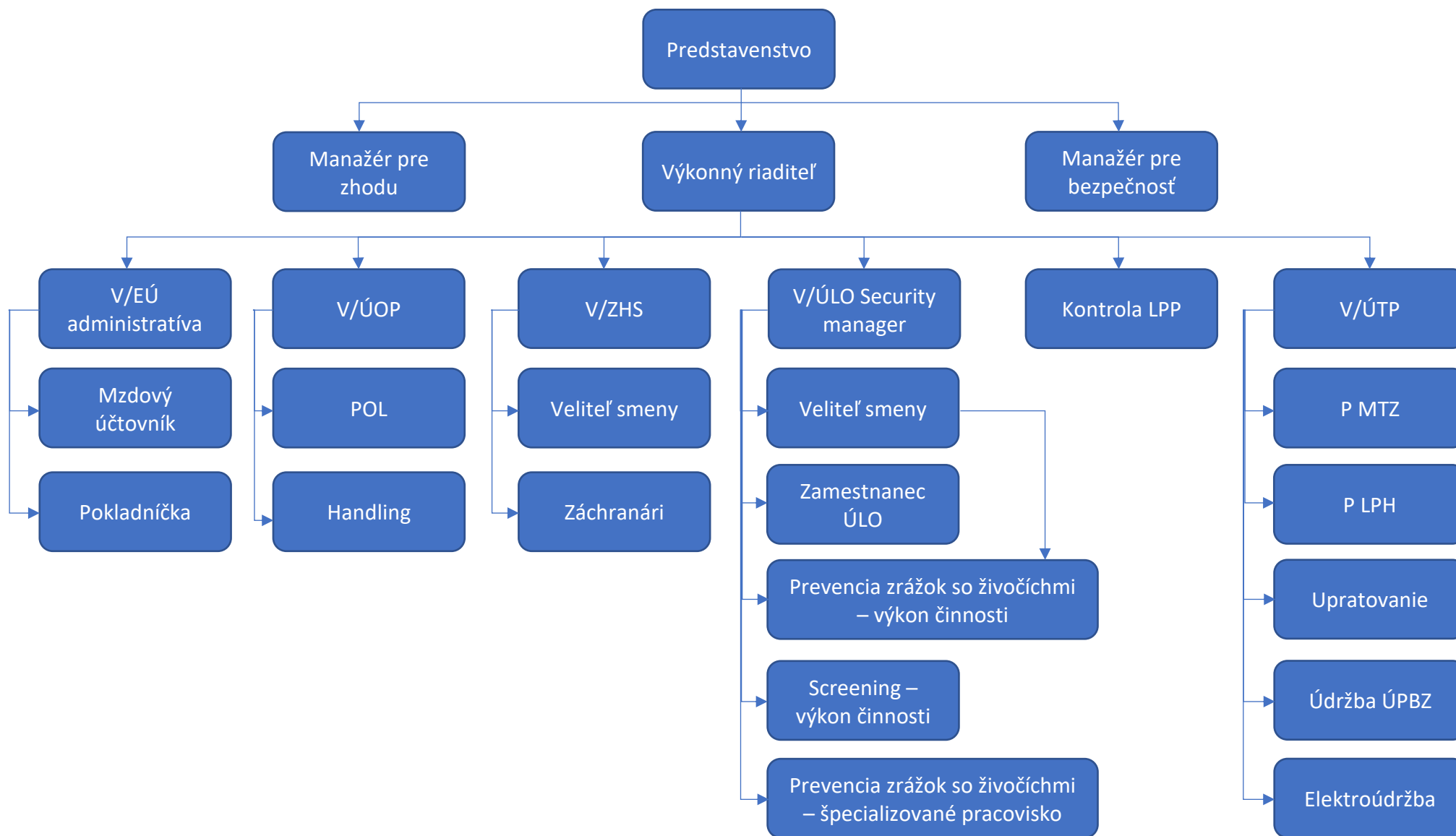
4.1.2. Sociálna oblasť a sociálny fond

Neoddeliteľnou súčasťou starostlivosti o zamestnanca je sociálna oblasť a sociálny fond, ktorý je stanovený zákonom č. 152/1994 Z. z. o sociálnom fonde a o zmene a doplnení zákona č. 286/1992 Zb. o daniach z príjmov v znení neskorších predpisov a Kolektívnou zmluvou zamestnávateľa.

Spoločnosť zabezpečila pre zamestnancov stravovanie formou finančného príspevku v zmysle platného Zákonníka práce. Aktuálna hodnota stravného je 6,80 EUR, príspevok zamestnávateľa je 4,25 EUR, pričom časť je platená príspevkom zo sociálneho fondu.

Zo sociálneho fondu vytvoreného za rok 2025 bol zamestnancom v zmysle Kolektívnej zmluvy vyplatený príspevok na doplnkové dôchodkové sporenie v celkovej sume 859,88 eur. Doplnkové dôchodkové sporenie v roku 2025 využilo 28 zamestnancov.

4.1.3. Organizačná štruktúra spoločnosti



Legenda:

LPP – letiskové prevádzkové plochy

P MTZ – pracovník materiálno-technického zabezpečenia

POL – pozemné ošetrovanie lietadiel

ÚOP – útvar obchodnej prevádzky

EÚ – ekonomický úsek

ÚTP – útvar technickej prevádzky

ÚLO – útvar letiskovej ochrany

P/LPH – pracovisko - letecké pohonné hmoty

ZHS – záchranná hasičská služba

UPBZ – údržba plôch, budov a zariadení

V/... – vedúci útvaru

Prevenencia zrážok so živočíchmi – výkon činností – jedná sa o kumulovanú činnosť, a to konkrétne výkon činností súvisiacich s elimináciou živočíchov v areáli letiska. Činnosť je vykonávaná všetkými zamestnancami ÚLO.

Prevenencia zrážok so živočíchmi – špecializované pracovisko – jedná sa o kumulovanú činnosť, a to konkrétne výkon špecializovaných činností (determinácia druhov vtákov, lokalizácia druhov živočíchov podľa určených štvorcov mapy, špeciálna štatistika atď.). Túto činnosť vykonáva jediný zamestnanec ÚLO, ktorý zložil príslušné skúšky.

4.2. Vplyv na životné prostredie

Hoci prevádzka Letiska Piešťany, a.s. v roku 2025 nemá celkovo zhoršujúci sa vplyv na životné prostredie lokality, nárast víkendových dovolenkových letov priniesol špecifickú výzvu v podobe zvýšeného hluku, čo citlivo vnímajú najmä obyvatelia v okolí obce Horná Streda (s úvahami o petícii či kompenzáciách). Tento jav je však prirodzeným sprievodným znakom oživenia prevádzky letiska, pričom dôležitým faktom zostáva, že prevádzka je plne v súlade s prísnyimi predpismi. Všetky vzlety, ktoré si z bezpečnostných dôvodov vyžadujú špecifický profil stúpania a maximálny výkon motora, sú hlukovo monitorované. Neeviduje sa žiadna oficiálna sťažnosť zo strany obyvateľov, ani porušenie súčasne platných predpisov.



5. Udalosti osobitného významu po skončení účtovného obdobia a Predpokladaný budúci vývoj činnosti účtovnej jednotky

Koncom roka 2025 došlo zo strany LPS SR, š.p. v spolupráci s Ministerstvom dopravy SR na základe úpravy systému výpočtu odplát za poskytovanie terminálnych leteckých navigačných služieb k zníženiu sadzieb za poskytovanie leteckých navigačných služieb na letisku Piešťany s platnosťou pre rok 2026, čo významne napomohlo k zvýšeniu konkurencieschopnosti letiska.

Valné zhromaždenie v decembri 2025 schválilo podnikateľský plán spoločnosti na rok 2026, ktorý je postavený na konzervatívnych predpokladoch. Počíta sa v ňom oproti skutočnosti roka 2025 len s minimálnym nárastom tržieb z predaja tovaru a služieb. Zároveň je cieľom udržať si stabilnú pozíciu v segmente všeobecného letectva. Kľúčom k dlhodobej ziskovosti je komerčné využitie pozemkov vo vlastníctve letiskovej spoločnosti. Výnosy z prenájmu pozemkov pre logistiku a stavebný rozvoj letiskovej infraštruktúry sú v modeli navrhnuté ako strategická položka, ktorá má zabezpečiť pokrytie fixných nákladov nezávisle od výkyvov v leteckej doprave. Vďaka špecifickej polohe letiska a vysokej miere zabezpečenia je možné pri prenájmoch uplatňovať prirážku za atraktivitu lokality.

Konflikt na Blízkom Východe má významný negatívny dopad na prevádzkovanie letov z Piešťan, vzhľadom k tomu že dve linky plánované pre sezónu 2026 mali byť prevádzkované práve z tohto regiónu (Izrael a Kuvajt). Takisto zvýšené ceny pohonných hmôt ako dôsledok tohto konfliktu môžu negatívne ovplyvniť celý letecký priemysel. Dopady tohto konfliktu na hospodárenie spoločnosti zatiaľ nie je možné vyčíslieť, preto nie sú zohľadnené v podnikateľskom pláne na rok 2026.

6. Doplňujúce informácie podľa § 20 Zákona o účtovníctve

6.1. Informácia o nákladoch na činnosť v oblasti výskumu a vývoja

Spoločnosť v roku 2025 nevynaložila žiadne náklady na činnosť v oblasti výskumu a vývoja.

6.2. Informácia o nadobúdaní vlastných akcií, dočasných listov, obchodných podielov a akcií, dočasných listov a obchodných podielov materskej účtovnej jednotky podľa § 22 zákona č. 431/2002 Z.z.

V roku 2025 spoločnosť nenadobudla žiadne vlastné akcie, dočasné listy, obchodné podiely a spoločnosť nemá materskú účtovnú jednotku.

6.3. Informácia o tom, či účtovná jednotka má organizačnú zložku v zahraničí

Spoločnosť nemá organizačnú zložku v zahraničí.



7. Informácie požadované podľa stanov spoločnosti

7.1. Informácia o prevode majetku, ktorý podľa osobitných predpisov alebo stanov podlieha predchádzajúcemu súhlasu valného zhromaždenia alebo dozornej rady

V roku 2025 neboli spoločnosťou poskytnuté úvery, pôžičky, ani neboli uzatvorené zmluvy o prevode majetku spoločnosti, alebo užívania majetku spoločnosti, ktoré by spoločnosť uzatvorila s osobami uvedenými v § 196, písmeno a) OZ (členovia predstavenstva).

7.2. Informácia o zmluvách podľa § 196a Obchodného zákonníka

S predchádzajúcim súhlasom dozornej rady spoločnosti bola zmenená jedna dlhodobá nájomná zmluva k pozemkom za účelom výstavby hangárov, a to z dôvodu prietahov v stavebnom konaní nezapríčených investorom.

7.3. Informácia o zmluvách o výkone funkcií

Prehľad o zmluvách o výkone funkcií uzatvorených s členmi predstavenstva, členmi dozornej rady a s výkonným riaditeľom spoločnosti:

- Zmluva s predsedom predstavenstva Ing. Jánom Marušincom zo dňa 19.12.2023, funkciu vykonáva bezodplatne
- Zmluva s členom predstavenstva Ing. Bohumilom Klečákom zo dňa 10.11.2023, funkciu vykonáva bezodplatne
- Zmluva s členom predstavenstva Mgr. Rastislavom Mrázom zo dňa 8.3.2022, funkciu vykonáva bezodplatne
- Zmluva s predsedom dozornej rady Mgr. Petrom Markovičom zo dňa 19.12.2023, funkciu vykonáva bezodplatne
- Zmluva s členom dozornej rady Borisom Urbánkom zo dňa 28.4.2023, funkciu vykonáva bezodplatne
- Zmluva s členom dozornej rady Marekom Neštickým zo dňa 8.3.2022, funkciu vykonáva bezodplatne
- Zmluva s výkonným riaditeľom Ing. Bohumilom Klečákom zo dňa 30.8.2019, nástup do funkcie dňa 1.9.2019, mesačná odmena v zmysle pravidiel odmeňovania členov orgánov spoločnosti

8. Návrh na vysporiadanie hospodárskeho výsledku

Spoločnosť vykázala v roku 2025 kladný hospodársky výsledok vo výške 30 797,69 EUR. V zmysle platných stanov spoločnosti 10% kladného hospodárskeho výsledku bude použitý na tvorbu rezervného fondu a zbytok na zníženie neuhradených strát minulých období.

Prílohy

Príloha 1: Riadna individuálna účtovná zvierka k 31.12.2025

Príloha 2: Správa nezávislého audítora