

VÝROČNÁ SPRÁVA 2025

Návrat, o. z.



O NÁVRATE

Návrat je nezisková organizácia, ktorá od roku 1993 presadzuje a podporuje návrat opustených detí z inštitúcií (detských domovov) do rodín. Sme presvedčení, že jedine rodina so stabilnými milujúcimi rodičmi dokáže dieťaťu poskytnúť optimálne podmienky pre zdravý vývin.

Našou víziou je prakticky a odborne prispieť k dosiahnutiu takého stavu v spoločnosti, v ktorom:

- všetky deti budú prežívať detstvo v rodinách schopných poskytnúť im bezpečie, starostlivosť a lásku,
- všetky opustené deti nájdu útočisko v rodinách ochotných postarať sa o ne,
- rodinám s vážnymi problémami bude včas poskytnutá potrebná sociálna a psychologická pomoc, aby sa predišlo vážnemu strádaniu ich detí.

Aktuálne v **6 regionálnych centrách a poradenských miestach** Návratu **35 odborných zamestnancov** (sociálnych pracovníkov, psychológov, špeciálnych pedagógov) poskytuje komplexné odborné služby v dvoch základných oblastiach: **náhradná rodinná starostlivosť a sanácia rodín v ohrození**. Zároveň lobujeme za systémové zmeny a o rodine a rodičovstve komunikujeme rôznymi spôsobmi s celou verejnosťou. Desiatky odborníkov rôznych profesií spolupracujú s Návratom externe. **Stovky ľudí podporujú našu misiu osobnou angažovanosťou.**

Sme presvedčení, že **DIEŤA** má právo na plný rozvoj svojej osobnosti a na napĺňanie základných fyzických a psychických potrieb.

Sme presvedčení, že **RODINA** je optimálnym prostredím, v ktorom môže dieťa dozrieť v plnohodnotnú a zodpovednú bytosť. Rodina je priestor, ktorý poskytne dieťaťu lásku, prijatie, pocit bezpečia a istoty.

Sme presvedčení, že **MEDZILUDSKÉ VZŤAHY** majú rozhodujúci význam pre kvalitu života. Pre zdravý vývoj dieťaťa majú nezastupiteľnú úlohu vzťahy s rodičmi. Dieťa potrebuje vyrastať s rodičmi – či už sú to rodičia vlastní alebo náhradní.

Predsedníctvo Návratu:

Marek Roháček, *predseda*

Renáta Matejová, *podpredseda*

Mária Blašková

Marcel Imrišek

Vladislav Matej

Revízna komisia:

Peter Paľaga, *predseda revíznej komisie*

Ján Hornáček

Pavel Dvornák

Manažment Návratu v roku 2025:

Marek Roháček, *predseda združenia*

Ľubica Vyhnánková, *koordinátorka projektov a sociálna poradkyňa*

Alena Molčanová, *koordinátorka Centra Návrat v Prešove a odborná garantka služieb*

Zuzana Nováková, *koordinátorka pre oblasť náhradnej rodinnej starostlivosti Centra Návrat*

v Bratislave (Nada Lovecká od 1. 1. 2026)

Daniela Lieskovská, *koordinátorka pre prácu s rodinami v ohrození Centra Návrat v Bratislave*

Danka Koníček Žilinčíková, *koordinátorka Centra Návrat v Banskej Bystrici (Petra Labašová od 1. 1. 2026)*

Denisa Ničíková, *koordinátorka Centra Návrat v Žiline*

Katarína Záborská, *finančná manažérka*

Milada Bohovicová, *sociálna pracovníčka*

Anna Kratochvílová (do 31. 4. 2025) a **Ivana Bizoňová** (od 1. 5. 2025), *komunikácia s verejnosťou a fundraising*

ÚVODNÍK

„Ráno prvýkrát ochutnávam kokosovú vodu. „Je veľmi zdravá, zdravšia ako bežná minerálna voda – viac hydratuje, obsahuje minerály....a...“,“ hovorí domáca, ktorá nás hostí. Na obed sa zastavíme v zasneženom Starom Smokovci. Vonku sneží a my sa rozprávame o živote. Cestou do mesta stretávame statnú srnu, takmer sa jej môžeme z auta dotknúť.

Mohol by to byť krásny dovolenkový deň. Ale nie je. My máme také krásne aj pracovné dni.

Deň v teréne znamená niekoľko konzultácií, každá v inej rodine a v inom prostredí. Dnes sme ich navštívili štyri.

V prvej sme stretli rodičov s dobrým zázemím. Ich deti sa už osamostatnili a oni cítili, že majú ešte dosť lásky, síl, odhodlania aj skúseností a stali sa pestúnmi dvoch chlapcov. Dnes už sú to školáci, ktorých ťažké skúsenosti sa ozývajú aj cez ťažkosti so sústredením a nedostatočný prospech v škole.

Škola je témou tiež v druhej rodine, kde riešia aj otázky identity – deti potrebujú vedieť ku komu vlastne patria. Túžia po priezvisku nových rodičov, no sú „len“ v pestúnskej starostlivosti, kde to nie je samozrejmé. Spolu s pestúnmi hľadáme spôsoby, ako podporovať ich spolupatričnosť k rodine, aj keď sa nateraz nemôžu volať rovnako.

V tretej rodine sa opakovane vraciame k ťažkostiam pri kontakte s odevom. U prijatých detí je zvýšená dráždivosť na niektoré materiály častým problémom. Absolvovali už mnohé prístupy – od masáží po senzorickú integráciu. Nastal malý posun, no stále sa necítia komfortne.

Nakoniec prichádzame k manželom s takmer tromi deťmi: k biologickému a pestúnskemu synovi čoskoro pribudne tretí súrodenec. Všetci traja majú svoje špecifické potreby, ale mama to zvláda – vďaka svojmu obrovskému srdcu a odhodlaniu i odbornej pomoci od nás.

Podvečer končíme na regionálnom klube náhradných rodín, kde sa prepájajú čerství náhradní rodičia s tými, ktorým deti už „vyleteli“ z hniezda. Víri tu množstvo otázok:

Je to „prehra“, keď prijaté dieťa odchádza na vlastnú žiadosť, ale v dospelosti je pre neho náhradná mama osobou, ktorej jedinej dokáže dôverovať?

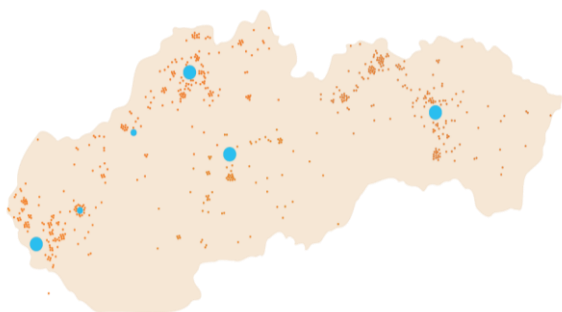
Keď sú vzťahy v rodinách s prijatými deťmi niekedy aj extrémne napäté, znamená to, že mimo rodiny by deťom bolo lepšie?

Cítim bázeň, keď nás títo rodičia nechajú vstúpiť do svojho sveta. Odhalia bolesti, priznávajú pochybnosti a neistotu. Zároveň sú si navzájom inšpiráciou a povzbudením.

Z auta vystupujem po 12 hodinách služobnej cesty. Sama neviem, v akom pomere bolo dnes moje dávanie a prijímanie.”

— Daniela Vrablová, špeciálna pedagogička Centra Návrat v Prešove

Práca v teréne robí naše služby dostupnými, pretože ich prinášame priamo domov, do rodiny. Dáva možnosť zažiť rodinu v jej domácom, prirodzenom prostredí, spoznať, kde žije, ako vyzerá jej deň. Stiera bariéry formálnosti, pomáha nám zblížiť sa a budovať dôveru, ktorá je základom pomoci.



Od roku 1993 sme sa dostali z Bratislavy do všetkých krajov Slovenska. Mapa zachytáva naše 4 centrá a 2 poradenské miesta (modrá) a miesta, kde žijú rodiny, s ktorými pracujeme a ktoré navštevujeme v ich domácnostiach (oranžová).

PODPORUJEME DETI VO VLASTNEJ RODINE

Kto je rodina v ohrození?

Jediný domov pre deti je rodina. Ideálne vlastná.

Čo ak sa ale v rodine objavia ťažkosti? Alebo čo ak sa dieťa narodí do rodiny, kde ťažkosti nie sú epizóda, ale trvalý stav, ktorý po celé generácie definuje život rodiny alebo celej komunity?

Rodiny v ohrození čelia ťažkostiam spôsobeným zdravotnými problémami, pasujú sa s finančnými problémami, nevyhovujúcim bývaním či nedostatkom zručností v starostlivosti o deti a chod domácnosti. Často sú to rodičia, ktorí sami vyrastali v nepriaznivých podmienkach. Dlhotrvalé záťažové situácie a nedostatok zdrojov – nielen finančných, ale aj zručností, podpory a prijatia – ohrozujú zdravý vývin detí a môžu viesť až k ich odlúčeniu od rodičov a pretrhnutiu vzťahov, ktoré deti majú.

Najčastejšie ide o kombináciu viacerých faktorov, ktoré spoločne spôsobia, že deti v rodine nie sú v bezpečí. Mnohé problémy sú však riešiteľné a dá sa urobiť veľa preto, aby sa prostredie v rodine zlepšilo a deti tak mohli vo svojich rodinách zostať.

Jožko chodí do tretej triedy a vyrastá s mamou. Má problém s pozornosťou a v škole sa mu veľmi nedarí. Jeho mama zápasí so zdravotnými problémami, ktoré jej sťažujú starostlivosť o syna a kvôli ktorým mu nedokáže pomôcť so školskými výzvami. Naši terénni sociálni pracovníci ich pravidelne navštevujú. Mame pomáhajú s hospodárením s finančnou podporou, na ktorú má nárok, s rozvíjaním jej rodičovských zručností a v komunikácii so školou. Podarilo sa im zabezpečiť odľahčovacie služby pre mamu a doučovanie pre Jožka. Spolu so školou hľadajú spôsoby, ako ho podporiť, berúc do úvahy jeho ťažkú životnú situáciu.

Aké typy problémov sme pomáhali riešiť rodinám v ohrození?

- Limity rodičovských zručností – 91 rodín
- Ekonomickú situáciu, príjem, dlhy a exekúcie – 70 rodín
- Situáciu počas vyňatia dieťaťa – 68 rodín
- Situáciu rodičov samoživiteľov – 66 rodín
- Rodiny s hendikepovaným členom – 63 rodín
- Chýbajúce, nestabilné alebo nevhodné bývanie – 44 rodín
- Zamestnanie – 32 rodín
- Závislosti rodičov alebo detí – 31 rodín
- Situáciu mnohohodetných rodín (so 4 a viac deťmi) – 20 rodín
- Domáce násilie – 16 rodín
- Situáciu spojenú s úmrtím rodiča – 16 rodín
- Situáciu rodín s rodičom vo väzbe alebo výkone trestu – 15 rodín
- Ťažkosti vyplývajúce zo psychiatrickej diagnózy rodiča – 14 rodín

Terénna sociálna práca

Cestujeme do domácností našich rodín a do ich komunít, aby sme im lepšie porozumeli. Snažíme sa vytvoriť si s nimi vzťah založený na vzájomnej dôvere a potom spolu hľadáme riešenia šité na mieru. **Pomoc rodinám priamo u nich doma** odstraňuje časovú, finančnú a psychickú záťaž, ktorú pre rodiny znamená cestovanie za službami. Pravidelný osobný kontakt v prirodzenom prostredí rodín napomáha vytváraniu vzťahu a dôvery. Lepšie chápanie kontextu života rodiny umožňuje nachádzať realistickejšie a efektívnejšie riešenia často aj s využitím zdrojov ich komunity.

Ako vyzerá jeden deň v teréne?

Jeden deň v teréne znamená návštevu niekoľkých rodín a ich **sprevádzanie** všade, kam potrebujú: na úrady, súd, lekárske vyšetrenia, na stretnutia v škole... Naši dvadsiati terénni pracovníci najazdia 10 000 km za mesiac.

64 rodín sme sprevádzali a pomáhali im prekonať rôzne bariéry – geografickú vzdialenosť a problémy s dopravou, alebo komunikačnú bariéru, ktorá im bráni porozumieť si s úradníkmi, lekármi alebo učiteľmi svojich detí. Cieľom bolo naučiť rodičov, aby vedeli, ako vybaviť svoje záležitosti, aké sú ich povinnosti a práva, na čo majú nárok, získavali sebadôveru a potrebné zručnosti.



Ako pomáhame rodine v ohrození?

V roku 2025 spolupracovalo **20 našich odborníkov** s **215 biologickými rodinami** s **369 deťmi**.

Sociálne poradenstvo nie je len rozdávanie rád, ale odborný proces s cieľom aktivizovať rodičov, aby dokázali stáť na vlastných nohách. V roku 2025 sme sociálne poradenstvo poskytovali

v **97 rodinách**. Hľadali sme spolu to, čo funguje a sprevádzali rodičov riešením, aby boli schopnejší riadiť svoj vlastný život, vytvoriť pre svoje deti bezpečné a podnetné prostredie. Komplexné poradenstvo sme im poskytovali podľa aktuálnych potrieb priamo u nich doma: sociálne a sociálno-právne, týkajúce sa hospodárenia a oddĺženia, uplatnenia na trhu práce, udržania si vhodného bývania, ale aj poradenstvo v oblasti výchovy, komunikácie a riešenia konfliktov.

V rodinách, kde sa nahromadia viaceré problémy v jednom čase, sa môže ľahšie stať, že dôjde ku kríze, ktorú treba riešiť okamžite. Jedným z problémov môže byť aj to, že rodina je na svoje ťažkosti sama. **Krízová intervencia** pomôže s akútnym problémom, aktivizuje rodičov, aby dokázali spraviť prvý krok a predísť tak prehĺbeniu krízy a zhoršeniu situácie.

Podporovali sme rodičov v **91 rodinách** v **rozvoji ich rodičovských zručností**, aby vedeli svojim deťom poskytnúť dobrú každodennú starostlivosť, rozumeli ich potrebám, budovali si s nimi vzťah a vytvárali im bezpečné prostredie.

Rodinám sme podľa potreby poskytovali aj **špecifické programy a terapie** (terapiu dotykom, filiálnu terapiu, arteterapiu...) na podporu bezpečného vzťahu rodiča a dieťaťa.

Prečo aktivizujeme podpornú sieť a komunitu?

Hľadáme zdroje, ktoré má rodina a jej komunita, aby sme nevytvorili závislosť na našej pomoci. Je to dlhodobý proces, počas ktorého sme s rodinami často v kontakte viac rokov. Pracujeme v multidisciplinárnych tímoch a rodiny sieťujeme s ďalšími odborníkmi. Každý náš odborník má na starosti cca **20 rodín**, ktorým sa priebežne venuje. Cieľom je, aby deti neboli vyňaté zo svojej rodiny, alebo – ak už je nevyhnutné, aby z rodiny odišli – aby sa do nej mohli vrátiť. Aby sa rodina stabilizovala, dokázala im poskytnúť bezpečné, stabilné a láskavé vzťahové prostredie.

Vždy je dobré, ak môže na potreby rodiny zareagovať širšia rodina, susedstvo, komunitné centrum, charita, obec, škola alebo cirkevné spoločenstvo. Preto spolu s rodinami hľadáme zdroje pomoci a podpory v ich komunite a najbližšom okolí. Keď je rodina súčasťou stabilných sociálnych vzťahov, jej okolie dokáže rýchlejšie zachytiť náhle zmeny či ťažkosti, bude jej rozumieť a vnímať, či sú potreby detí dostatočne napĺňané. Dokáže aj včas poskytnúť adresnú pomoc. Takéto spoločenstvo umožňuje rodinám pomáhať si navzájom, teda dáva možnosť aj zraniteľným rodinám, aby zúročili svoj potenciál a pomohli iným. Stabilné vzťahy s inými dospelými navyše poskytujú deťom dôležité vzory a pocit bezpečia.

V rámci podpornej siete má významnú rolu naše **Nízkoprahové denné centrum pre deti a rodinu** v Prešove, v ktorom sme podporili **14 rodín**.

Pomáhame pri kontakte s dieťaťom, sprostredkujeme služby a prepájame odborníkov

Podporujeme rodičov pri **kontakte so svojim dieťaťom** tak, aby bol pre deti prospešný a bezpečný. Pracovali sme s rodičmi, ktorých deti boli umiestnené v rôznych zariadeniach (**32 detí** v CDR, DC, LVS) alebo v náhradnej rodinnej starostlivosti (**18 detí**).

Pomáhali sme **8 deťom**, aby sa mohli bezpečne vrátiť do biologickej rodiny. **10 detí** sme sprevádzali a podporovali po ich návrate do biologickej rodiny.

Aby rodina dostala efektívnu podporu, vytvárame sieť pomáhajúcich profesionálov v jej okolí. Organizujeme alebo sme prizvaní na tzv. **prípadové konferencie**, kde sa stretnú viacerí odborníci, ktorí s rodinou pracujú (sociálne pracovníčky kurately, zastupiteľ obce, učitelia, komunitní pracovníci...), rodičia a niekedy aj deti, aby spolu riešili konkrétnu situáciu tak, aby boli pokryté všetky potreby detí. **44 rodinám** sme pomáhali **obhájiť práva detí** v rôznych oblastiach.

Pri práci s rodinou často identifikujeme rôzne potreby, ktoré pomáhame naplniť tým, že **pomoc a služby sprostredkujeme**. Pre **desiatky rodín** sme hľadali odborníkov na konkrétny problém – logopéda, špeciálneho pedagóga, lekára špecialistu, právnik... alebo dobrovoľníkov, ktorí deti doučovali, alebo s nimi trávili voľný čas. V **81 rodinách** sme sprostredkovali aj hmotnú alebo finančnú pomoc vo výnimočnej krízovej situácii.

Medzi náročné situácie, ktorým môžu rodiny čeliť, patrí aj **rozvod alebo rozchod rodičov**. Stáva sa, že jeden z nich má upravený kontakt s dieťaťom a vyžaduje sa prítomnosť sprevádzajúceho odborníka. V **52 rodinách** sme poskytli službu asistovaného kontaktu. Oboch rodičov aj dieťa sme pripravovali na stretnutie, dohodli sme sa, o čom je aj nie je vhodné hovoriť a aké aktivity s dieťaťom robiť. Po stretnutí sme vyhodnocovali, ako sa rodičom aj dieťaťu darilo a ako nastaviť ďalšie stretávania. Rodičov sme viedli ku konštruktívnej komunikácii a sústredili sa na potreby dieťaťa.

ČO AK DIEŤA NEMÔŽE ZOSTAŤ VO SVOJEJ RODINE?

Ako pomáhame opusteným deťom?

Ak v rodine dieťa nie je v bezpečí, potrebuje iné miesto, kde v bezpečí bude – **hľadáme mu iných rodičov**. V ideálnom prípade sa nájdú príbuzní alebo blízki ľudia z okolia rodiny, ktorí sa o dieťa dokážu a chcú postarať (náhradná osobná starostlivosť). Ak sa nik nenájde, dieťa je umiestnené do Centra pre deti a rodiny (bývalé detské domovy) a žije buď s ostatnými deťmi „na skupine“ alebo v rodine profesionálneho rodiča (takto majú byť umiestnené všetky deti do 6 rokov).

Odchod dieťaťa z biologickej rodiny môže byť aj definitívny. Deťom odlúčeným od rodičov pomáha stabilné prostredie s bezpečnými a hlbokými vzťahmi. Preto im hľadáme pestúnske alebo adoptívne rodiny.

Súčasťou snahy, aby deti vyrastali v rodinách je **spostredkovanie dieťaťa**. Zhromažďujeme informácie deťoch, ktorým sa úradom nedarilo nájsť vhodných náhradných rodičov. Minulý rok našimi rukami prešlo **255 spisov** takýchto detí. Často sú to deti staršie ako 3 roky, deti so zdravotnými ťažkosťami, rómskeho etnika, niekedy sú to dvojčičky alebo súrodenecké skupiny, ktorým sa hľadá pestúnska rodina. Pre **2 deti** sa nám podarilo novú rodinu nájsť. Nie je to možno veľa, ale sú to konkrétne deti, ktoré namiesto dlhoročného pobytu v prostredí bez hlbokého vzťahu dostali šancu na život v rodine.

Jednou z našich prvých služieb pre budúcich náhradných rodičov je **príprava na náhradné rodičovstvo**. Na vykonávanie náhradnej rodinnej starostlivosti formou osvojenia, pestúnstva

alebo náhradnej osobnej starostlivosti sme pripravili **94 žiadateľov**, prípravu sme aktualizovali ďalším **89 rodičom** a **4 žiadatelia** prešli rozšírenou prípravou na prijatie ťažko umiestniteľného dieťaťa.

„S Návratom sme sa prvý raz stretli pri príprave na náhradné rodičovstvo. Počas nej sme si stále nevedeli predstaviť, ako môže pestúnstvo vyzeráť, a tak nás skontaktovali s Evkou, ktorá vtedy bola „len“ radová pestúnska mama. Rozprávala nám svoj príbeh, pekne aj tienisté stránky náhradného rodičovstva. Časom sa stala členkou návratáckeho tímu a pomáhala nám v kontaktoch s biologickou rodinou, za čo jej budeme navždy zaviazaní.

*— náhradná mama Anna o Eve Stankovej,
špeciálnej pedagogičke Centra Návrat v Žiline*

Ako sprevádzame náhradné rodiny?

V roku 2025 sme pomáhali **485 náhradným rodinám** so **748 deťmi**.

Príchodom dieťaťa do rodiny sa príbeh nekončí. Začína sa jeho nová kapitola. **Adaptácia** v novom domove je krehký proces, v ktorom naši odborní pracovníci sprevádzali **66 detí**. Počas prvého roka po ich príchode do rodiny sa kladú významné základy budúceho vzťahu a my rodičov sprevádzame v tom, ako si nastaviť očakávania od seba aj od dieťaťa, ako si poradiť s výzvami, ktoré do partnerského vzťahu prináša príchod dieťaťa, a hovoríme tiež o špecifických potrebách detí, ktoré zažili odlúčenie od matky.

„Adopcia je krásna cesta, ako sa z dvoch príbehov stáva jeden spoločný, no zároveň znamená veľkú životnú zmenu pre dieťaťko aj rodiča. Ja som sa v tom procese veľakrát cítila nepochopená (najmä okolím), stratená, akoby na opustenom ostrove... Odkedy mám pravidelné konzultácie s Veronikou, už nemám pocit, že som na to sama. Cítim sa viac pochopená a prijatá ako adoptívna mama.”

*— náhradná mama Janka o Veronike Mičicovej,
psychologičke z Centra Návrat v Žiline*

S náhradnými rodinami pracujeme v našich centrách a často ich aj navštevujeme v domácom prostredí. Poskytujeme sociálne, sociálno-právne, psychologické a výchovné **poradenstvo**, v roku 2025 sme ho poskytli **303 rodinám**.

V **119 rodinách** sme využívali rôzne **špecializované programy** a **terapeutické postupy**. Medzi naše základné patrí Dotyková terapia, Filiálna a hrová terapia a práca so životnou históriou a knihou života. Ďalšie metódy sme využívali podľa získaných skúseností a vzdelania našich poradenských pracovníkov, ktorí sa priebežne vzdelávajú v rôznych metódach.

Terapeutické postupy, ktoré sme používali v rodinách:

- Dotyková terapia – **32** rodín
- Práca so životnou históriou a Knihou života – **27** rodín

- Dyadická terapia – **22** rodín
- Sandplay – **14** rodín
- Filiálna a hrová terapia – **9** rodín
- Program pripútania – **8** rodín
- Iné špecializované terapeutické postupy – **7** rodín

„Prešovskí Návratáci sú nielen skvelými profíkmi, ľuďmi z praxe, poradcami v problémoch, navigátormi v búrkach, ale predovšetkým ľuďmi, ktorí poznajú náš príbeh, rozumejú nám a držia nás na našej ceste za ruky vtedy, keď to potrebujeme. Aj vďaka Alenke a dotykovej terapii rastieme vo vzťahu s naším synom a učíme sa upokojuvať jeho malé telíčko s veľkými emóciami, aj malú-veľkú horúcu hlavičku.”

*— náhradná mama Lýdia o Alenke Ileninovej,
sociálnej pracovníčke z Centra Návrat v Prešove*

Prečo aktivizujeme podpornú sieť a komunitu náhradnej rodiny?

Každá náhradná rodina môže mať obdobia, keď je preťažená, rieši náročné situácie, cíti, že potrebuje oddych, vzdelávanie alebo čas na posilnenie partnerského vzťahu. Preto rodinám sprostredkovávame **odľahčovaciu službu** – vyškolených dobrovoľníkov, ktorí sa venujú deťom podľa potrieb rodiny, trávajú s nimi voľný čas, doučujú ich... Tým vytvoria pre rodičov priestor na to, čo potrebujú. V roku 2025 sme odľahčovanie zabezpečili **21 rodinám**.

Významnou pomocou pre náhradné rodiny je zdieľanie skúseností, podpora a inšpirovanie sa navzájom. V minulom roku sa stretávalo **22 rôznych podporných skupín a klubov** (6 podporných skupín náhradných rodičov, 7 skupín klubov náhradných rodičov, 5 skupín rodičov maličkých detí a 4 skupiny mladých). Na **134 stretnutiach** sa zúčastnilo **viac ako 300 rodičov a detí**.

Využívali sme spoluprácu s **11 laickými poradcami** pre náhradné rodiny.

Dôležité miesto v podpore rodín majú stále **víkendové pobyty**, pretože vytvárajú priestor byť spolu a zdieľať, čo rodiny zažívajú. Pomáhajú tvoriť vzťahy, ktoré sa potom často dlho „nesú“ rodinným životom. Pre deti je dôležité, že spoznajú iné deti s podobným príbehom a necítia sa vo svojej situácii samy. Pobyty majú poradenský, vzdelávací, ale aj relaxačný charakter. V minulom roku sme realizovali **6 pobytov** so 190 účastníkmi.

„Pre rodiny s osvojenými deťmi, ktoré sa každodenne stretávajú s nepochopením a rôznymi nečakanými situáciami, vytvára Danka s kolektívom zázemie, kde človek nájde pochopenie a prijatie. To je pre nás na nezaplatenie. A slovom NÁS nemyslím len našu rodinu, ale všetky rodiny s osvojenými deťmi.”

*— náhradný otec Ján o Danke Koníčkovéj Žilinčikovej,
poradkyňi a terapeutke z Centra Návrat v Banskej Bystrici*

Pri všetkých zmenách a ťažkostiach, ktoré deti prichádzajúce do náhradnej rodiny zažívajú, je veľmi dôležité, aby rozumeli tomu, čo sa s nimi deje a mali možnosť vyjadriť sa k svojej situácii. V roku 2025 sme v **6 rodinách zistovali názor dieťaťa**. Ak je to možné a vhodné, prizývame deti aj na **prípadové konferencie**, ktorých sa zúčastňujú viacerí odborníci pracujúci s dieťaťom (kuratela, učiteľka, psychologička...). Prípadové konferencie sme využili v **44 rodinách**.

Organizujeme a zúčastňujeme sa **sieťovacích stretnutí** na školách, na ktorých vystupujeme v záujme dieťaťa. Spolu s rodičmi, učiteľmi, psychológmi a niekedy aj samotnými deťmi sme hľadali riešenia, ako im pomôcť zvládnuť nároky školského prostredia. Rôzne intervencie v škole sme minulý rok urobili v prospech **60 detí**.

Biologická rodina má častokrát s dieťaťom nejaký vzťah, ktorý chce udržiavať alebo aj rozvíjať. Pomáhať v **kontakte náhradnej a biologickej rodiny** znamená pripraviť dieťa a náhradných rodičov na vzájomné stretnutia, telefonáty alebo písomný kontakt s tými biologickými tak, aby to bola pre deti pozitívna a bezpečná skúsenosť. V roku 2025 sme **52 detí** sprevádzali **pri kontakte s biologickými rodičmi** a **23 detí pri kontakte so súrodencami**.

V Návrate sa venujeme deťom od narodenia až po dospelosť

V rámci projektu **Dominika pre Kukulíka** sa vyškolené dobrovoľníčky „Dominiky“ niekoľko hodín denne venujú bábätku, ktoré mama opustila hneď po pôrode. Spolupracujeme s novorodeneckými oddeleniami v **5 nemocniciach**, kde opustené dieťaťko zažije objatie, hojkanie, masírovanie a láskavú, trpezlivú starostlivosť od svojej Dominiky. Zmierňujeme tak dopad samoty na psychický aj fyzický vývin dieťaťa. V minulom roku sa nám podarilo sprevádzať pobytom v nemocnici **19 bábätiok**. Vyrobili a odovzdali sme im s pomocou dobrovoľníčok **20 Kufříkov pre Kukulíka**, plných spomienok na prvé dni života, ktoré im pomôžu lepšie pochopiť a prijať ich príbeh.

Sprevádzanie na ceste k samostatnosti je služba, ktorú sme v roku 2025 poskytovali **20 mladým dospelým** formou individuálneho poradenstva v praktických témach týkajúcich sa ukončenia náhradnej rodinnej starostlivosti, osamostatňovania sa od svojej rodiny, pri vybavovaní právnych úkonov, pri komunikácii s pôvodnou biologickou rodinou, pri začleňovaní sa do pracovného procesu a spoločenského života. Veľkou témou bolo hľadanie vlastných koreňov, premýšľanie o svojej minulosti a budovanie identity.

V práci so staršími deťmi, dospelievajúcimi a mladými dospelými najviac využívame pomoc **dobrovoľníkov**. Do individuálnej práce s mladými, pomoci s doučovaním a zmysluplným trávením voľného času detí sa aktívne zapojilo **41 dobrovoľníkov**.

ŠÍRIME POVEDOMIE A VYTVÁRAME PRIAZNIVÉ PROSTREDIE

Venujeme pozornosť sieťovaniu, šíreniu a výmene skúseností, advokácii a lobingu

Spoluprácu všetkých hráčov v sociálnoprávnej ochrane detí považujeme stále za veľký, no málo využitý zdroj pomoci rodinám, preto spolupracujeme na jej zlepšení.

- Sme členom

- **Poradného výboru** projektu Implementácia Európskej záruky detí – Inklúzia detí so zdravotným znevýhodnením v kontexte DEI,
 - **multidisciplinárnej skupiny odborníkov** pre podporu ochrany detí pred násilím v Bratislave,
 - **pracovnej skupiny** Magistrátu hl. mesta Bratislavy – *Deti, mladí ľudia a rodiny v ohrození*,
 - **platformy OdPerinky** – advokácia, vzdelávanie a osвета o ranom vývine detí a podpore rodín s malými deťmi, sieťovanie s organizáciami venujúcimi sa ranému vývinu detí,
 - **Sociofóra** – strešnej organizácie združujúcej mimovládne organizácie aktívne v sociálnej oblasti
 - pozorovateľom v Platforme pre demokraciu.
- Spolupracovali sme
 - s iniciatívou **Synapsia** v Prešove,
 - s Magistrátom hl. mesta SR Bratislavy (oddelenie dostupného bývania) pri tvorbe štandardov a zmlúv v rámci bývania so sociálnou podporou (pomoc pri zabývaní rodín v nájomných bytoch mesta),
 - s nemeckou organizáciou Teampower cez projekt Erasmus+ na tvorbe medzinárodne použiteľného kurikula pre pestúnskych rodičov a rodiny v ohrození,
 - na rozvoji **prorodinných a na dieťa orientovaných komunitných služieb** sme spolupracovali so **samosprávami** (samosprávne kraje: BSK, TTSK, PSK, ŽSK, BBSK, mestá a obce: Bratislava, Bernolákovo, Záhorská Ves, Bratislava-Ružinov, Prešov, Banská Bystrica, Žilina, Jakubany, Višňové, Stará Ľubovňa, Lomnička, Košice),
 - na okrúhlym stole v rámci platformy Jednorodič za BSK,
 - s viacerými **CPP**, organizáciou **Náruč**, **Tlakový hrniec**, **Nadáciou ŽSK**, **Áno pre život** a **Nadáciou J&T** a **Sociou** pri riešení podpory a vážnych, rodinu ohrozujúcich situácií.
 - V rámci praxe a práce v terénnych službách sme rozvíjali **partnerskú spoluprácu s UPSVR-mi** v Bánovciach nad Bebravou, Banskej Bystrici, Bardejove, Bratislave, Čadci, Dolnom Kubíne, Dunajskej Strede, Galante, Kežmarku, Košiciach, Krupine, Kysuckom Novom Meste, Malackách, Námestove, Novom Meste nad Váhom, Pezinku, Poprade, Považskej Bystrici, Prešove, Púchove, Rožňave, Senci, Starej Ľubovni, Svidníku, Trenčíne, Trnave, Vranove nad Topľou, Zvolene a Žiline.
 - Zúčastnili sme sa **37 sieťovacích stretnutí** pri riešení konkrétnych situácií klientov.
 - Realizovali sme zber dát pre **prieskum potrieb a zdrojov náhradných rodín s dieťaťom so zdravotným znevýhodnením**.

Oslovujeme širokú verejnosť

O našej práci a klientoch chceme hovoriť zaujímavo, ale zároveň citlivo a profesionálne. Chceme zvyšovať citlivosť ľudí na skutočné potreby detí, otvorenosť pre prijatie dieťaťa a toleranciu okolia voči rodinám, ktoré opustené dieťa prijali. Šírimo aj témy posilňujúce rodičovské zručnosti všetkých rodičov. Využívame široké spektrum aktivít, snažíme sa vyvolať diskusiu, podnietiť reflexiu a motivovať ľudí k aktívnemu zapojeniu sa.

- Denne sme odpovedali na otázky na **Infolinke nielen o adopcii** a na vyše **50 otázok cez webporadňu** na našej internetovej stránke.
- S viac ako **13 000 sledovateľmi** sme na **sociálnych sieťach** zdieľali príbehy našej dennej práce, rady ako posilniť vzťah s deťmi a témy týkajúce sa potrieb opustených detí.
- O téme náhradného rodičovstva a systémovej podpore rodín v Návrate sme hovorili na vlastnom **blogu** v Denníku N a v desiatkach výstupov v rôznych **médiách**.
- Rodičom nielen prijatých detí sme sa priblížili aj cez sériu článkov na rodinka.sk, kde sme okrem iného priniesli tipy **ako viesť deti k pomáhaniu**.
- Pripravili sme **diskusiu** *Opusteným deťom nerozdávajte hračky* so špeciálnymi hosťami: dlhoročnou riaditeľkou detského domova Renátou Matejovou, pestúnskou mamou a špeciálnou pedagogičkou Evou Stankovou a mladým mužom, ktorý časť detstva vyrastal v detskom domove, Petrom Jozefíkom. Diskusiu moderovala adoptívna mama Adela Vinczeová.
- V spolupráci s Elite Monday Lovers a fotografom Lousy sme vytvorili **kampaň** *Ďalšia hračka ma nezachráni* na scitlivovanie verejnosti voči potrebám detí a aktivizáciu k pomoci.
- Našu prácu na Ukrajine sme komunikovali v rámci letnej edície **blogov Listy z Ukrajiny** a v rámci fundraisingovej **zbierky** cez donio.sk na retreat pobyt pre ukrajinské psychologičky.
- Zorganizovali sme **Deň pestúnstva** s webinárom k základným otázkam o pestúnstve a povzbudzovali potenciálnych pestúnov inšpiratívnymi príbehmi skúsených pestúnskych rodín.
- Vydali sme prvé číslo online občasníka **Spravodaj Návratu**, ktorý priniesol zhrnutie roka 2025 a výnimočný rozhovor so psychologičkou Danielou Husovskou.

Vzdelávame

Stále sa cielene venujeme aj vzdelávaniu. Vytvorili sme a realizovali vzdelávacie formáty:

- Pre odborníkov (celkovo **149** účastníkov)
 - **3 semináre**: kazuistický seminár Deti a mladí dospelí s ranou traumou a 2 odborné semináre pre pedagógov základných škôl.
 - **Tréning** dotykovej terapie a **supervízie** v tejto metóde.

- **4 tematické workshopy:** o asistovanom kontakte, práci so životnou históriou, zoznámení s dotykovou terapiou a inšpiráciách z dyadickej terapie s dospievajúcimi.
- Pre rodičov (pre viac ako **30** náhradných rodičov a záujemcov o náhradné rodičovstvo)
 - **Seminár** Dotyky, zásadné slová vo vzťahu rodič – dieťa.
 - **3 webináre:** Ako hovoriť s dieťaťom o adoptcii, Malé veci pre veľký začiatok a webinár o pestúnstve.
- Pre širšiu verejnosť (pre viac ako **130** účastníkov)
 - **7 dní osvetových aktivít:** Týždeň rešpektuplných dotykov v rodinách.
 - **Prednáška** o rodičovstve v anglickom jazyku pre medzinárodných zamestnancov firmy Vincentius.
 - **4 tematické večery** Myslenie bez predsudkov (**66** účastníkov) s témami: rómsky jazyk, rómske dieťa v náhradnej rodine, deti a závislosti a rodičovstvo bez porazených.
 - **3 besedy** na ZŠ a gymnáziách.

Zúčastnili sme sa s aktívnym príspevkom:

- **Gestalt konferencie: Tvoríť kruhy 2025** a realizovali sme workshop: ASTRA DDP ako systematický prístup k rodinnej terapii, ktorý pomáha deťom s narušeným vývinom vzťahovej väzby (attachmentu) a ranou vývinovou traumou.
- **Festivalu Kruhy** o duševnom zdraví, vzťahoch a ľudskosti (infostánok).
- **Konferencie *Samostatne, ale nie sami*** organizovanej Magistrátom hlavného mesta Bratislava.
- **Konferencie *The McCluskey Model for Exploring the Dynamics of Attachment in Adult Life*** (York, Anglicko).

POMOC UKRAJINE

Solidarita a pomoc nie sú geograficky obmedzené. Aktivity Návratu na Ukrajinu vychádzajú z nášho základného poslania – podpory dlhodobých bezpečných vzťahov pre deti a ich rodiny.

Na Ukrajinu **podporujeme odborníkov** – psychologov, sociálnych pracovníkov a učiteľov. Sú to ľudia, ktorí pracujú s deťmi a rodinami postihnutými vojnou, so samotnými vojakmi, so ženami a deťmi, ktoré ostali doma, zatiaľ čo ich partneri sú v aktívnej službe. Naša psychologička, pôvodom z Ukrajiny, im poskytovala vzdelávanie, individuálnu a skupinovú supervíziu.

V roku 2025 sme Ukrajinu navštívili štyrikrát:

- priniesli sme jednoduchý formát **svojpomocných skupín** a zaškolili doň skupinu odborníkov aj laikov;
- pre ukrajinské psychologičky sme pripravili zážitkový kurz **dotykovej terapie**, ktorej techniky môžu používať pre seba aj pre svojich klientov (deti, rodiny, vojaci, partnerky vojakov...);
- spoločne pracujeme na **protokoloch**, ktoré prinášajú jednoduché kroky na zvládnutie situácií, ktoré prináša vojna (posttraumatický stresový syndróm, partneri/rodiny rozdelené vojnou, návrat domov z aktívnej vojenskej služby);

- zorganizovali sme **retreat** pobyt na Slovensku pre tím psychologičiek z Ukrajiny;

V práci na západnej Ukrajine pokračujeme ďalšími osobnými návštevami, online kontaktom, vzdelávaním. Chceme ponúknuť dlhodobú podporu a supervíziu kolegom na Ukrajine, pripraviť príležitosti na ich prepájanie a **vytvorenie silnej siete profesionálov a dobrovoľníkov**, ktorí sa neskôr stanú nezávislými od našej podpory. Naším cieľom je, aby to, čo vytvárame bolo multiplikovateľné, dostupné a mohlo sa samostatne šíriť ďalej. Týmto spôsobom **presúvame časť potrieb od profesionálov k nízkoprahovým riešeniam dostupným pre mnohých ľudí**.

ČOMU SA ŠPECIÁLNE VENUJEME V ROKU 2026

Cielene sa venujeme podpore náhradných rodičov, najmä **rozvoju pestúnstva**. V súčasnosti vyrastá v ústavnej starostlivosti viac ako 3000 detí. Najčastejšie sú to deti staršie ako 3 roky, súrodenecké skupiny a deti so zdravotnými ťažkosťami. Práve pre ne je pestúnstvo ideálna forma náhradnej starostlivosti, pretože poskytuje dlhodobý bezpečný vzťah, ktorý je kľúčový nielen pre zdravý vývin dieťaťa, ale aj pre spracovanie náročných skúseností, ktoré dieťa zažilo.

Prieskum potrieb detí so znevýhodnením je kľúčovým krokom pre zlepšenie našich služieb pre pestúnov aj pre kroky k systémovým zmenám v pestúnstve. Prieskum sme začali realizovať v roku 2025 a, vďaka podpore Nadácia Volkswagen Slovakia, pokračujeme analýzou získaných dát. Naším cieľom je zmapovať aktuálne potreby náhradných rodín a pripravovať návrhy opatrení na implementáciu do našich služieb, aj na zlepšenie systému pestúnskej starostlivosti, ktorý by umožnil, aby viac detí získalo skutočný domov v rodine namiesto života v inštitúcii.

Aktuálne cez medzinárodný projekt Erasmus+ v spolupráci s kolegami z Nemecka pripravujeme sprievodné **brožúry pre náhradných rodičov** pre jednotlivé kľúčové situácie v ich živote s dieťaťom:

- Príprava na náhradné rodičovstvo
- Adaptácia dieťaťa v novej rodine
- Socializácia dieťaťa pri vstupe do kolektívu
- Kontakt dieťaťa v náhradnej rodine s biologickou rodinou
- Puberta, adolescencia v náhradnej rodine

Súčasťou webstránky navrat.sk sa stane online knižnica Návratu. S podporou Nadácie Orange pripravujeme sekciu, kde sústredíme informácie najmä pre náhradných rodičov, ale aj pre odbornú i laickú verejnosť k témam vzťahová väzba, psychohygiena rodičov, dieťa s náročným životným príbehom v škole, identita a životná história a mnohé ďalšie.

POĎAKOVANIE ZA POMOC A SPOLUPRÁCU

Ďakujeme všetkým, ktorí nám akoukoľvek pomocou uľahčujú prácu a umožňujú venovať sa tomu, čo považujeme za svoju úlohu, všetkým, čo nám pomáhajú udržiavať v chode naše počítače, webstránky, priestory alebo nám pomáhajú priamo v práci s deťmi a rodinami.

Za podporu, pomoc a spoluprácu ďakujeme:

Adela a Viktor Vinczeovci, AFR GROUP, s. r. o., Alica a Veronika Rosové, AK Záhradník, Alfonz Haviar, ALTservis, s. r. o. – Teplička nad Váhom, AMI BB s.r.o., Áno pre život, Artforum Žilina, Attila Molnár, Nadácia Alto, Baselline – Martin Labaš, Bašta – kultúrno-komunitné centrum Bardejov, Barecz & Conrad Media, s. r. o., Beáta Konkoliiová, BMW Group M, Božena Janetová, CDR Bratislava Röntgenová, CDR Pezinok, Cesta von, Cirkev bratská v Bratislave, Coachingplus, Daliprint, Daniel Haviar, Daniela Husovská, Diagnostické centrum Bratislava, Diana Javorčíková a návštevníci Vianočného punču v Banskej Bystrici, darcovia Forbes Charity Night, Diecézna charita Žilina, ETP Slovensko, Eva Filová, Eva Kovačechová, Fakultná Nemocnica Brezno, Fakultná nemocnica Trenčín, Fascinujúce deti, Fórum života, fotograf Lousy, Gabika Koklesová, Galéria Starý Avion, HOST Home Start ČR, Hotel Polianka Krpáčovo, Hyundai Transys Slovakia, Inge Vagačová, Ingrid Horvátová, Ivan Koníček, Ivan Lukáč, Jakub Kratochvíl, Janka Izraelová, Janka Štulajterová, JUDr. Jana Bérešová, Jarka Dávidová, Ješkovi, Jitka Boldová, Jozef Mičic ml., Jozef Kausich, Kainos, Kasso technik Žilina – Peter Kasák, Katarína Dobrovodská, Katarína Giertlová, Katarína Maciaková, Klaudia Michoňková, Klaudia Petrovská, Katarína Števková, Kníhkupectvo a antikvariát Pod Vrškom Nitra, Komunitné centrú mesta Žilina, Komunitné centrum Samária Hlohovec, Kresky, s. r. o., Kristína Hrončeková, Lališovci, Lectus, s. r. o., Lenka Záhorcová, Lena Kušnieriková, Luboslava Kvasnicová, Lucia a Andrej Foltínovci, Lucia Mlynárčiková Faltin, Lucia Remišová, Lucia Žiaková, Lunys, M Aréna Prešov, Marcel Imrišek, Marek Berky, Marek Molnár, Marek Šulík, Mária Bezděková, Mária Labudová, Mária Tiňová, Marta Sitárová, Martin Klinko, Martin Dubovský, Martina Kočíková, Martina Krnčanová, Martina Laskovičová, Lenka Záhorcová, Luboš Herák, Matej Červeňan, Michaela Bendáková, Michaela Bieleková, Michal Béreš, Michal Meško, Milan Urbaník, minit labs, s. r. o., Miro Pomšár, Miroslava Rusková, Miroslava a Rastó Števkovi, Nadácia Veolia Slovensko, Nadácia ZSE, Nadácia ŽSK, Náruč, Natama, Natália Kaščáková, Natália Pilipčukova, Neera T. Paine, Neonatologická klinika Nemocnice F. D. Roosevelta, Nina Majlingová, Novorodenecké a detské odd. nemocnice vo Zvolene, Novorodenecké odd. Fakultnej nemocnice Bratislava Ružinov, Oľga Hatasová, firma OMEXOM a jej zamestnanci, Pavol Kincel, Pavol Sopko, Pavol Šiška, Penzión Vikartovský Mlyn, Peter Coch Shaman, Karol Sudor, Stará tržnica BB, Swida Innovative, Peter Jozefík, Petra Hlásna, Pozdrav od Ježíška, Prešovský magazín, ProRate, s. r. o., Quintic, s. r. o., Rastislav Gálik, Relevant, rodina Budinská, rodina Gerthoferovcov, rodina Heráková, rodina Hušková, rodina Javureková, rodina Kamenická, rodina Kutlíková, rodina Lidayová, rodina Lukáčová, rodina Mandáčková, rodina Páleníková, Rodinné centrum Hviezdička Levica, Rotary Club Bratislava, Rovnováha, Saleziánske mládežnícke stredisko Mamateyka, Robert Dušik, Samuel Guliš, Sdružení pěstounských rodin, SG AUTO, s. r. o., Shorty, s. r. o., Siemens, Silvia a Ján Čorbovci, SVI Sibírka Bratislava, Štefan Chrappa, Únia mladých, Unicef, Ursínyovci, Veronika Dianišková s rodinou, Veronika Michalová, Viera Stanková, Vila Kosodrevina Štrbské Pleso, VÚDPAP, Výmenník Jegorovovo námestie č. 5, Košice, ZŠ Lomnička, ZŠ Márie Hemerkovej v Košiciach, ZŠ Odborárska Bratislava – školský odborný tím, ZŠ Rokycany, ZŠ Višňové, Zuzana Benkovičová, Zuzana Hrčková, Zuzana Janičková, Zuzana Kopčeková, Anton Zajac, Zuzana Polohová, Zuzana Polomová, Zuzana Zimová, Zuzana Tarabová, Zuzana Tomanová, Yes for help, n. o., 360tka, 365. labb a zamestnanci DSS Prameň Banská Bystrica, zamestnanci firiem Schneider Electric, Dell a IBM a zákazníci Artfora.

Ďakujeme za možnosť zapojiť sa do Programu Stronger Roots for Civil Society, ktorý bol financovaný Európskou úniou z Programu Občianstvo, rovnosť, práva a hodnoty a podporený

Nadáciou otvorenej spoločnosti a do programu Erasmus+ v spolupráci s nemeckou organizáciou Teampower.

Zvláštne poďakovanie patrí tým, ktorí podporujú Návrat finančne priamym darom alebo cez platformy Darujme.sk, donio.sk a Benevity alebo poukážu 2 % zo svojich daní, a tým prispievajú k stabilite našej organizácie a poskytovaných služieb.

Špeciálne poďakovanie patrí všetkým dobrovoľníkom a laickým poradcom, bez ktorých by sme niektoré naše služby nemohli poskytovať, neoceniteľní sú na kluboch, pobytoch aj v individuálnej práci v rodinách.

Radi by sme poďakovali za spoluprácu a podporu aj vyšším územným celkom **Bratislavský samosprávny kraj, Banskobystrický samosprávny kraj, Trnavský samosprávny kraj, Prešovský samosprávny kraj a Žilinský samosprávny kraj** a mestám a obciam: **Bratislava, Budmerice, Malacky, Poprad, Prešov, Višňové, Záhorská Ves a Žilina**. Ich zapojenie a porozumenie potrebám svojich obyvateľov je pri riešení sociálnych tém kľúčové.

Strategickí partneri:

- Nadácia EPH
- Nadácia Slovenskej sporiteľne
- Octarine invest
- Anja

Nadační a NGO partneri:

- Nadácia Orange
- Nadácia Volkswagen Slovakia
- NN poisťovňa a dôchodkové spoločnosti
- Nadácia NN ľuďom
- Nadácia otvorenej spoločnosti
- Program občianstvo, rovnosť, práva a hodnoty, Európska únia
- Program Erasmus+, Európska únia
- Bader Philanthropies, Inc.
- SOCIA – Nadácia na podporu sociálnych zmien
- Agathe Center for Entrepreneurship
- Nadácia ZSE
- Nadácia Pomoc druhému
- Teampower
- Středisko Náhradní rodinné péče
- Asociácia náhradných rodín
- Nadácia Pontis
- Centrum pre filantropiu
- Ľudia ľuďom
- Nadácia Rozum a cit
- Nadácia Integra

Firemní partneri:

- Meggle
- Golf Charity Tále
- Benu
- Orange
- Symmetric
- Schneider electric
- Euro office +
- Artforum
- Very goodies
- Eset
- Albi
- Universal McCann
- Poradca podnikateľa
- Absolutum group
- Elite Monday Lovers
- Oil partner
- Fatchilli
- Inuko
- Moje sídlo
- Zdravé sedenie

Platformy:

- Od Perinky – platforma pre raný detský vývin
- Platforma pre demokraciu
- Sociofórum

Mediálni partneri:

- Denník N
- .týždeň
- Čo čítať?
- rodinka.sk
- Bratislava
- aktuality.sk
- Unimedia

FINANČNÁ SPRÁVA

Súvaha k 31.12.2025

| ÚČET | | AKTÍVA | PASÍVA |
|------|---|-------------------------|-------------------------|
| *021 | Budovy, haly a stavby | 474 074,50 EUR | |
| *023 | Dopravné prostriedky | 90 243,60 EUR | |
| *081 | Oprávky k budovám, halám a stavbám | -174 027,90 EUR | |
| *083 | Oprávky k dopravným prostriedkom | -90 243,60 EUR | |
| *112 | Materiál na sklade | 10 917,55 EUR | |
| *211 | Pokladňa | 5 501,82 EUR | |
| *221 | Peniaze na bežnom účte | 676 210,35 EUR | |
| *311 | Odberatelia | 1 031,08 EUR | |
| *314 | Poskytnuté preddavky | 1 500,00 EUR | |
| *315 | Ostatné pohľadávky | 32 456,31 EUR | |
| *321 | Dodávatelia | | 3 324,01 EUR |
| *323 | Krátkodobé zákonné rezervy | | 36 152,38 EUR |
| *324 | Prijaté preddavky | | 1 800,00 EUR |
| *325 | Ostatné záväzky | | 522,01 EUR |
| *335 | Iné pohľadávky voči zamestnancom | 8 192,96 EUR | |
| *341 | Daň z príjmu | | 25,95 EUR |
| *343 | Daňové záväzky - DPH | | 59,90 EUR |
| *346 | Dotácie a ostatné zúčtovanie so štátnym rozpočtom | | 1 381,08 EUR |
| *381 | Náklady budúcich období | 1 520,46 EUR | |
| *384 | Výnosy budúcich období | | 356 498,12 EUR |
| *428 | Nerozdelený zisk, strata minulých rokov | | 589 073,58 EUR |
| *431 | Hospodársky výsledok v schvaľovacom konaní | | 48 389,84 EUR |
| *472 | Sociálny fond | | 150,26 EUR |
| | | 1 037 377,13 EUR | 1 037 377,13 EUR |

Výkaz ziskov a strát k 31.12.2025

| ÚČET | | NÁKLADY | VÝNOSY |
|-------------|--|-----------------------|-----------------------|
| *501 | Materiálové náklady | 14 895,60 EUR | |
| *502 | Spotreba energie | 4 372,22 EUR | |
| *511 | Opravy a údržba | 7 386,74 EUR | |
| *512 | Cestovné | 7 778,86 EUR | |
| *518 | Ostatné služby | 199 742,09 EUR | |
| *521 | Mzdové náklady | 455 594,71 EUR | |
| *524 | Zákonné sociálne poistenie | 163 067,78 EUR | |
| *527 | Zákonné sociálne náklady - sociálny fond | 22 379,23 EUR | |
| *532 | Daň z nehnuteľnosti | 1 314,03 EUR | |
| *538 | Ostatné dane a poplatky | 343,60 EUR | |
| *542 | Pokuty a penále | 52,00 EUR | |
| *545 | Kurzové straty | 24,69 EUR | |
| *546 | Dary | 345,41 EUR | |
| *549 | Iné ostatné náklady | 5 399,09 EUR | |
| *551 | Odpisy DNM a DHM | 23 763,22 EUR | |
| *554 | Predaný materiál | 1 496,66 EUR | |
| *563 | Poskytnuté príspevky fyzickým osobám | 3 245,45 EUR | |
| *591 | Daň z príjmu | 866,56 EUR | |
| *602 | Tržby z predaja služieb | | 59 464,17 EUR |
| *644 | Výnosy z krátkodobého finančného majetku | | 4 424,39 EUR |
| *645 | Kurzové zisky | | 39,53 EUR |
| *649 | Iné ostatné výnosy | | 114,08 EUR |
| *654 | Tržby z predaja materiálu | | 3 571,70 EUR |
| *658 | Výnosy z prenájmu majetku | | 9 600,00 EUR |
| *662 | Prijaté príspevky od právnických osôb | | 264 426,04 EUR |
| *663 | Prijaté príspevky od fyzických osôb | | 100 306,48 EUR |
| *664 | Prijaté členské príspevky | | 40,00 EUR |
| *665 | Príspevky z podielu zaplatenej dane | | 107 588,23 EUR |
| *691 | Dotácie | | 410 883,16 EUR |
| | | | |
| Zisk | 48 389,84 EUR | 912 067,94 EUR | 960 457,78 EUR |

PREHLAD HOSPODÁRENIA 2025 – VÝDAVKY A PRÍJMY

| VÝDAVKY | |
|---|---------------------|
| Režijné náklady súvisiace so službami pre rodiny a deti (nájomné, energie, cestovné, telekomunikačné náklady, náklady na pobyty rodín, terapeutické pomôcky, nákup pomôcok na kluby náhradných rodín, informačné materiály, kancelársky materiál, nefinančné dary, daň z nehnuteľnosti) | 98 172,77 € |
| Mzdové náklady a honoráre za služby rodinám a deťom | 455 582,09 € |
| Zákonné sociálne a zdravotné poistenie | 176 715,94 € |
| Ostatné náklady (vzdelávanie a supervízie zamestnancov, spracovanie účtovníctva, odpisy, poistenie majetku, členské) | 128 154,60 € |
| Náklady na mediálne a FR kampane | 53 442,54 € |
| SPOLU | 912 067,94 € |

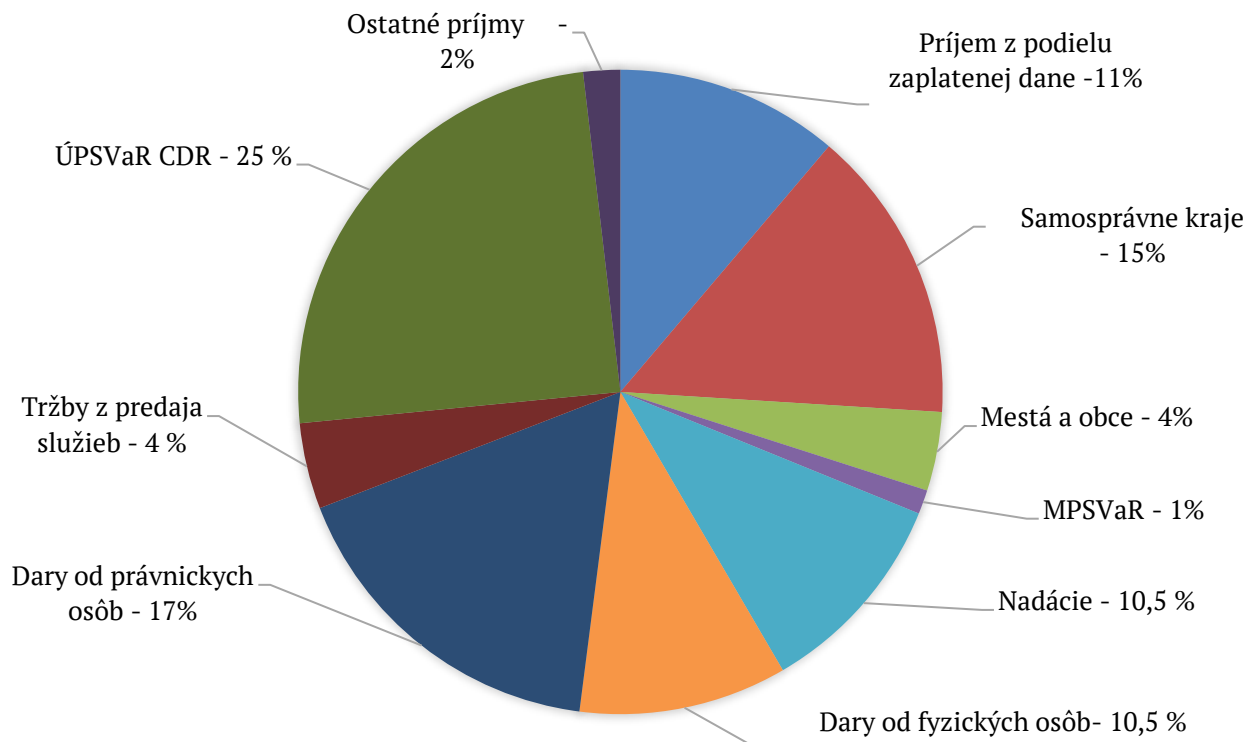
| PRÍJMY | |
|--|---------------------|
| Príjem z podielu zaplatenej dane | 98 526,33 € |
| Príjem z podielu zaplatenej dane* | 9 061,90 € |
| Samosprávne kraje (Banskobystrický, Bratislavský, Trnavský, Žilinský) | 142 080,15 € |
| Mestá a obce (Prešov, Žilina) | 37 984,48 € |
| ÚPSVaR CDR** | 237 225,27 € |
| MPSVaR*** | 11 587,50 € |
| Nadácie (Nadácia Slovenskej Sporiteľne, Nadácia EPH, Nadácia Orange, Nadácia Pomoc druhému, Nadácia Socia, Bader Philanthropies, Nadácia otvorenej spoločnosti, Nadácia ZSE) | 100 207,15 € |
| Dary od fyzických osôb | 100 306,48 € |
| Dary od právnických osôb | 164 218,89 € |
| Tržby z predaja služieb - vzdelávacie semináre, poradenstvo | 41 469,93 € |
| Ostatné príjmy (predaj publikácií, príjem z nájmu, úroky, iné výnosy) | 17 789,70 € |
| SPOLU | 960 457,78 € |

* Odpisy DHM nadobudnutého v roku 2011, 2015, 2022.

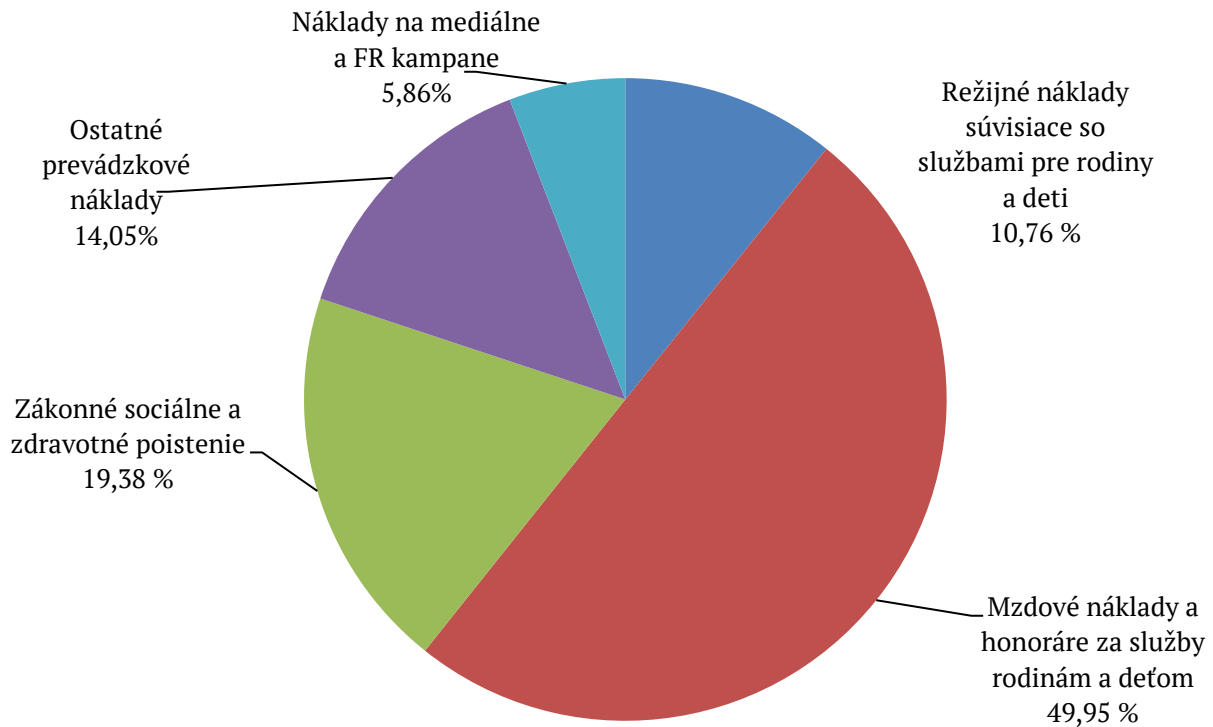
** Z finančného príspevku z Ústredia práce sa v roku 2021 nakúpil DHM v sume 18860,-, do výnosov v roku 2025 išlo 3622,08 €. Zvyšná suma sa bude ďalej odpisovať.

*** Z príspevku MPSVR sa odpisuje dlhodobý hmotný majetok, v roku 2025 v sume 187,50 €.

PRÍJMY 2025



VÝDAVKY 2025



CENTRÁ PRE NÁHRADNÚ RODINNÚ STAROSTLIVOSŤ A CENTRÁ POMOCI RODINE

Návrat / Centrum Návrat v Bratislave

Pluhová 1, 831 03 Bratislava

tel.: +421 252 444 361, sanácia rodín: +421 918 111 155

navrat@navrat.sk

Poradenské miesto v Trnave

Trhová 2, 917 01 Trnava

tel.: +421 917 649 478

navrat@navrat.sk

Centrum Návrat v Prešove (s pôsobnosťou v Prešovskom a Košickom kraji)

Svätoplukova 12, 080 01 Prešov

tel.: +421 517 711 679, +421 918 391 019, +421 918 653 818-9

navratpo@navrat.sk

facebook.com/navrat.vychod

Centrum Návrat v Banskej Bystrici

Švermova 6515/38a, 974 04 Banská Bystrica

tel.: +421 907 518 180, +421 918 653 817

navratbb@navrat.sk

facebook.com/NavratBB

Centrum Návrat v Žiline

Republiky 31, 010 01 Žilina

tel.: +421 417 234 273, +421 907 706 523

navratza@navrat.sk

facebook.com/groups/286070674329

Poradenské miesto v Soblahove, Trenčín (dočasne pozastavené)

v Trenčianskom kraji poskytuje terénne služby

tel.: +421 907 706 523

Infolinka nielen o adopcii: +421 907 80 80 80

www.navrat.sk

www.adopcia.sk

www.facebook.com/navrat.sk

www.instagram.com/navrat_oz/

www.linkedin.com/company/n%C3%A1vrat/

Bankové údaje:

Prima banka Slovensko, a. s.

Číslo účtu IBAN: sk14 3100 0000 0040 0045 8116

SWIFT: LUBASKBX

IČO: 31746209

Návrat, o. z. je registrované na MV SR pod číslom VVS/1 – 900/90-10539. Návrat vykonáva opatrenia sociálnoprávnej ochrany ako akreditovaná organizácia na základe Rozhodnutia Ministerstva práce, sociálnych vecí a rodiny Slovenskej republiky č. sp. 13543/2026-M_OdAK z dňa 26. 1. 2026, ktoré nadobudlo právoplatnosť a vykonateľnosť dňa 12. februára 2026. Návrat, o. z. má zároveň udelenú akreditáciu ako Centrum pre deti a rodiny v znení aktuálnych rozhodnutí.

PREHLÁSENIE:

- Organizácia nevynaložila žiadne náklady na činnosť v oblasti výskumu a vývoja.
- Organizácia vykonávala činnosť tak, že nevznikli žiadne negatívne dopady na životné prostredie.
- Organizácia nemá organizačnú zložku v zahraničí.
- Organizácia v roku 2025 nenadobudla žiadne obchodné podiely ani akcie.
- Organizácia dosiahla v roku 2025 hospodársky výsledok – zisk 48 389,84 EUR. Zisk bude doporučený Valnému zhromaždeniu vysporiadať prevodom na účet 428 - Nerozdelený zisk minulých rokov.
- Činnosť organizácie nemá vplyv na zmenu zamestnanosti.
- Významné riziká a neistoty, ktorým je organizácia vystavená sú: nie sme si vedomí žiadnych významných rizík.
- V organizácii po skončení účtovného obdobia nenastali udalosti osobitného významu, ktoré by menili skutočnosti uvedené v účtovnej závierke.

Táto výročná správa bola vyhotovená 29. 4. 2026

Správa nezávislého audítora

o overení účtovnej závierky a výročnej správy organizácie
Návrat, občianske združenie
k 31. 12. 2025

april 2026



Správa nezávislého audítora o overení účtovnej závierky a výročnej správy organizácie

Návrat, občianske združenie

Pluhová 911/1

831 03 Bratislava – mestská časť Nové Mesto

IČO: 31746209

Zapísaná v Registri občianskych združení, registrový úrad Okresný úrad Bratislava, registračné číslo VVS/1-900/90-10539

V mene kt. koná: Mgr. Marek Roháček, predseda

(ďalej aj len „Organizácia“ alebo „Organizácia Návrat, občianske združenie“)

Audítorská spoločnosť:

Numeriq s. r. o.

D. Dlabača 775/33

010 01 Žilina

IČO: 36 668 362

Licencia UDVA č. 298

Spoločnosť je zapísaná

v Obchodnom registri Okresného súdu Žilina, odd. Sro. vl. č. 17945/L

Zodpovedný audítor:

Ing. Erik Kelbel

Licencia SKAU č. 924

Obsah:

1. Výročná správa 2025
2. Správa audítora
3. Účtovná závierka k 31. 12. 2025



SPRÁVA NEZÁVISLÉHO AUDÍTORA členom a štatutárnemu orgánu Organizácie Návrat, občianske združenie

Správa z auditu účtovnej závierky

Názor

Uskutočnili sme audit účtovnej závierky Organizácie Návrat, občianske združenie, ktorá obsahuje súvahu k 31. decembru 2025, výkaz ziskov a strát za rok končiaci sa k uvedenému dátumu a poznámky, ktoré obsahujú významné účtovné zásady a účtovné metódy a ďalšie vysvetľujúce informácie.

Podľa nášho názoru, priložená účtovná závierka poskytuje pravdivý a verný obraz finančnej situácie Organizácie k 31. decembru 2025 a výsledku jej hospodárenia za rok končiaci sa k uvedenému dátumu podľa zákona č. 431/2002 Z. z. o účtovníctve v znení neskorších predpisov (ďalej len „zákon o účtovníctve“).

Základ pre názor

Audit sme vykonali podľa medzinárodných auditorských štandardov (International Standards on Auditing, ISA). Naša zodpovednosť podľa týchto štandardov je uvedená v odseku Zodpovednosť audítora za audit účtovnej závierky. Od Organizácie sme nezávislí v zmysle Medzinárodného etického kódexu pre účtovných odborníkov (vrátane Medzinárodných štandardov nezávislosti), ktorý vydala Rada pre medzinárodné etické štandardy účtovníkov v znení schválenom Slovenskou komorou audítora (ďalej len „Etický kódex audítora“), vrátane etických požiadaviek zákona č. 423/2015 Z. z. o štatutárnom audite a o zmene a doplnení zákona č. 431/2002 Z. z. o účtovníctve v znení neskorších predpisov, v platnom znení (ďalej len „zákon o štatutárnom audite“), ktoré sa vzťahujú na audity účtovných závierok v Slovenskej republike. Splnili sme aj ostatné povinnosti týkajúce sa etiky v zmysle Etického kódexu audítora a etických požiadaviek zákona o štatutárnom audite. Sme presvedčení, že auditorské dôkazy, ktoré sme získali, poskytujú dostatočný a vhodný základ pre náš názor.

Zodpovednosť štatutárneho orgánu a osôb poverených spravovaním za účtovnú závierku

Štatutárny orgán je zodpovedný za zostavenie a vernú prezentáciu tejto účtovnej závierky v súlade so zákonom o účtovníctve a za tie interné kontroly, ktoré považuje za potrebné na zostavenie účtovnej závierky, ktorá neobsahuje významné nesprávnosti, či už v dôsledku podvodu alebo chyby.

Pri zostavovaní účtovnej závierky je štatutárny orgán zodpovedný za zhodnotenie schopnosti Organizácie nepretržite pokračovať vo svojej činnosti, za opísanie skutočností týkajúcich sa nepretržitého pokračovania v činnosti, ak je to potrebné, a za použitie predpokladu nepretržitého pokračovania v činnosti v účtovníctve, ibaže by mal v úmysle Organizáciu zlikvidovať alebo ukončiť jej činnosť, alebo by nemal inú realistickú možnosť než tak urobiť.

Osoby poverené spravovaním sú zodpovedné za dohľad nad procesom finančného výkazníctva Organizácie.



Zodpovednosť audítora za audit účtovnej závierky

Našou zodpovednosťou je získať primerané uistenie, či účtovná závierka ako celok neobsahuje významné nesprávnosti, či už v dôsledku podvodu alebo chyby, a vydať správu audítora, vrátane názoru. Primerané uistenie je uistenie vysokého stupňa, ale nie je zárukou toho, že audit vykonaný podľa medzinárodných audítorských štandardov vždy odhalí významné nesprávnosti, ak také existujú. Nesprávnosti môžu vzniknúť v dôsledku podvodu alebo chyby a za významné sa považujú vtedy, ak by sa dalo odôvodnene očakávať, že jednotlivito alebo v súhrne by mohli ovplyvniť ekonomické rozhodnutia používateľov, uskutočnené na základe tejto účtovnej závierky.

V rámci auditu uskutočneného podľa medzinárodných audítorských štandardov, počas celého auditu uplatňujeme odborný úsudok a zachováваме profesionálny skepticizmus. Okrem toho:

- Identifikujeme a posudzujeme riziká významnej nesprávnosti účtovnej závierky, či už v dôsledku podvodu alebo chyby, navrhujeme a uskutočňujeme audítorské postupy reagujúce na tieto riziká a získavame audítorské dôkazy, ktoré sú dostatočné a vhodné na poskytnutie základu pre náš názor. Riziko neodhalenia významnej nesprávnosti v dôsledku podvodu je vyššie ako toto riziko v dôsledku chyby, pretože podvod môže zahŕňať tajnú dohodu, falšovanie, úmyselné vynechanie, nepravdivé vyhlásenie alebo obídenie internej kontroly.
- Oboznamujeme sa s internými kontrolami relevantnými pre audit, aby sme mohli navrhnúť audítorské postupy vhodné za daných okolností, ale nie za účelom vyjadrenia názoru na efektívnosť interných kontrol Organizácie.
- Hodnotíme vhodnosť použitých účtovných zásad a účtovných metód a primeranosť účtovných odhadov a uvedenie s nimi súvisiacich informácií, uskutočnené štatutárnym orgánom.
- Robíme záver o tom, či štatutárny orgán vhodné v účtovníctve používa predpoklad nepretržitého pokračovania v činnosti a na základe získaných audítorských dôkazov záver o tom, či existuje významná neistota v súvislosti s udalosťami alebo okolnosťami, ktoré by mohli významne spochybniť schopnosť Organizácie nepretržite pokračovať v činnosti. Ak dospejeme k záveru, že významná neistota existuje, sme povinní upozorniť v našej správe audítora na súvisiace informácie uvedené v účtovnej závierke alebo, ak sú tieto informácie nedostatočné, modifikovať náš názor. Naše závery vychádzajú z audítorských dôkazov získaných do dátumu vydania našej správy audítora. Budúce udalosti alebo okolnosti však môžu spôsobiť, že Organizácia prestane pokračovať v nepretržitej činnosti.
- Hodnotíme celkovú prezentáciu, štruktúru a obsah účtovnej závierky vrátane informácií v nej uvedených, ako aj to, či účtovná závierka zachytáva uskutočnené transakcie a udalosti spôsobom, ktorý vedie k ich vernému zobrazeniu.

S osobami poverenými spravovaním komunikujeme okrem iného o plánovanom rozsahu a harmonograme auditu a o významných zisteniach auditu, vrátane všetkých významných nedostatkov internej kontroly, ktoré počas nášho auditu zistíme.

Správa k ďalším požiadavkám zákonov a iných právnych predpisov

Správa k informáciám, ktoré sa uvádzajú vo výročnej správe

Štatutárny orgán je zodpovedný za informácie uvedené vo výročnej správe, zostavenej podľa požiadaviek zákona o účtovníctve. Náš vyššie uvedený názor na účtovnú závierku sa nevzťahuje na iné informácie vo výročnej správe.

V súvislosti s auditom účtovnej závierky je našou zodpovednosťou oboznámiť sa s informáciami uvedenými vo výročnej správe a posúdiť, či tieto informácie nie sú vo významnom nesúlade s auditovanou účtovnou závierkou alebo našimi poznatkami o účtovnej jednotke a situácii v nej, ktoré sme získali počas auditu účtovnej závierky, alebo sa inak zdajú byť významne nesprávne.



Posúdili sme, či výročná správa Organizácie obsahuje informácie, ktorých uvedenie vyžaduje zákon o účtovníctve.

Na základe prác vykonaných počas auditu účtovnej závierky, podľa nášho názoru:

- informácie uvedené vo výročnej správe zostavenej za rok 2025 sú v súlade s účtovnou závierkou za daný rok,
- výročná správa obsahuje informácie podľa zákona o účtovníctve.

Okrem toho, na základe našich poznatkov o účtovnej jednotke a situácii v nej, ktoré sme získali počas auditu účtovnej závierky, sme povinní uviesť, či sme zistili významné nesprávnosti vo výročnej správe, ktorú sme obdržali pred dátumom vydania tejto správy audítora. V tejto súvislosti neexistujú zistenia, ktoré by sme mali uviesť.

30. apríla 2026



Numeriq s. r. o., D. Dlabača 775/33, 010 01 Žilina, licencia UDVA č. 298

Ing. Erik Kelbel, štatutárny audítor, licencia SKAU č. 924



ÚČTOVNÁ ZÁVIERKA

neziskovej účtovnej jednotky účtujúcej
v sústave podvojného účtovníctva
zostavená k 31.12.2025

Daňové identifikačné číslo

2 0 2 0 8 5 6 3 7 6

IČO

3 1 7 4 6 2 0 9

Kód SK NACE

8 8 . 9 9 . 0

Účtovná závierka

– riadna
 – mimoriadna
 – priebežná

Za obdobie

Mesiac rok

od 1 2025
do 12 2025

Bezprostredne
predch. obdobie

od 1 2024
do 12 2024

Priložené súčasti účtovnej závierky

Súvaha (Úč NUJ 1-01)
(v eurocentoch)

Výkaz ziskov a strát (Úč NUJ 2-01)
(v eurocentoch)

Poznámky (Úč NUJ 3-01)
(v celých eurách alebo v eurocentoch)

Názov účtovnej jednotky

N Á V R A T , o . z .

Sídlo účtovnej jednotky

Ulica

P l u h o v á

číslo

1

PSČ

8 3 1 0 3

Názov obce

B r a t i s l a v a

Číslo telefónu

0 9 0 5 9 8 8 6 8 2

E-mailová adresa

k a t a r i n a . z a b o r s k a @ n a v r a t . s k

Zostavená dňa:

28.4.2026

Schválená dňa:

Podpisový záznam štatutárneho
orgánu alebo člena štatutárneho
orgánu účtovnej jednotky:



| Strana aktív | | č.r. | Bežné účtovné obdobie | | | Bezprostredne predchádzajúce účtovné obdobie | |
|----------------------------------|---|-----------------------|-----------------------|-------------------|-------------------|--|-------------------|
| | | | Brutto | Korekcia | Netto | Netto | |
| a | | b | 1 | 2 | 3 | 4 | |
| A. NEOBEŽNÝ MAJETOK SPOLU | | r. 002+009+021 | 001 | 564 318,10 | 264 271,50 | 300 046,60 | 323 809,82 |
| A.I. | Dlhodobý nehmotný majetok | r. 003 až 008 | 002 | - | - | - | - |
| A.I.1. | Nehmotné výsledky z vývojovej a obdobnej činnosti (012-(072+091AÚ)) | | 003 | - | - | - | - |
| 2. | Softvér (013-(073+091AÚ)) | | 004 | - | - | - | - |
| 3. | Oceniteľné práva (014-(074+091AÚ)) | | 005 | - | - | - | - |
| 4. | Ostatný dlhodobý nehmotný majetok (018+019)-(078+079+091AÚ)) | | 006 | - | - | - | - |
| 5. | Obstaranie dlhodobého nehmotného majetku (041-093) | | 007 | - | - | - | - |
| 6. | Poskytnuté preddavky na dlhodobý nehmotný majetok (051-095AÚ) | | 008 | - | - | - | - |
| A.II. | Dlhodobý hmotný majetok | r. 010 až 020 | 009 | 564 318,10 | 264 271,50 | 300 046,60 | 323 809,82 |
| A.II.1. | Pozemky (031) | | 010 | - | - | - | - |
| 2. | Umelecké diela a zbierky (032) | | 011 | - | - | - | - |
| 3. | Stavby (021-(081+092AÚ)) | | 012 | 474 074,50 | 174 027,90 | 300 046,60 | 320 000,24 |
| 4. | Samostatné hnutelné veci a súbory hnutelných vecí (022-(082+092AÚ)) | | 013 | - | - | - | - |
| 5. | Dopravné prostriedky (023-(083+092AÚ)) | | 014 | 90 243,60 | 90 243,60 | - | 3 809,58 |
| 6. | Pestovateľské celky trvalých porastov (025-(085+092AÚ)) | | 015 | - | - | - | - |
| 7. | Základné stádo a ťažné zvieratá (026-(086+092AÚ)) | | 016 | - | - | - | - |
| 8. | Drobný dlhodobý hmotný majetok (028-(088+092AÚ)) | | 017 | - | - | - | - |
| 9. | Ostatný dlhodobý hmotný majetok (029-(089+092AÚ)) | | 018 | - | - | - | - |
| 10. | Obstaranie dlhodobého hmotného majetku (042-094) | | 019 | - | - | - | - |
| 11. | Poskytnuté preddavky na dlhodobý hmotný majetok (052-095AÚ) | | 020 | - | - | - | - |
| A.III. | Dlhodobý finančný majetok | r. 022 až 028 | 021 | - | - | - | - |
| A.III.1. | Podielové cenné papiere a vklady v obchodných spoločnostiach v ovládanej osobe (061- 096 AÚ) | | 022 | - | - | - | - |
| 2. | Podielové cenné papiere a vklady v obchodných spoločnostiach s podstatným vplyvom (062- 096 AÚ) | | 023 | - | - | - | - |
| 3. | Dlhové cenné papiere držané do splatnosti (063-096AÚ) | | 024 | - | - | - | - |
| 4. | Pôžičky podnikom v skupine a ostatné pôžičky (066+067)-096AÚ) | | 025 | - | - | - | - |
| 5. | Ostatný dlhodobý finančný majetok (069-096AÚ) | | 026 | - | - | - | - |
| 6. | Obstaranie dlhodobých finančných investícií (043-096AÚ) | | 027 | - | - | - | - |
| 7. | Poskytnuté preddavky na dlhodobý finančný majetok (053 - 096 AÚ) | | 028 | - | - | - | - |

| Strana aktív | | č.r. | Účtovné obdobie | | | Bezprostredne predchádzajúce účtovné obdobie | |
|-----------------------------------|---|--------------------------------------|-----------------|---------------------|-------------------|--|-------------------|
| | | | Brutto | Korekcia | Netto | | |
| a | | b | 1 | 2 | 3 | 4 | |
| B. OBEŽNÝ MAJETOK SPOLU | | r.030+037+042+051 | 029 | 735 810,07 | - | 735 810,07 | 667 684,12 |
| B.I. | Zásoby | r. 031 až 036 | 030 | 10 917,55 | - | 10 917,55 | 12 257,72 |
| B.I.1 | Materiál | (112+119)-191 | 031 | 10 917,55 | - | 10 917,55 | 12 257,72 |
| 2. | Nedokončená výroba a polotovary vlastnej výroby | (121+122)-(192+193) | 032 | - | - | - | - |
| 3. | Výrobky | (123-194) | 033 | - | - | - | - |
| 4. | Zvieratá | (124-195) | 034 | - | - | - | - |
| 5. | Tovar | (132+139)-196 | 035 | - | - | - | - |
| 6. | Poskytnuté prevádzkové preddavky na zásoby | (314-391AÚ) | 036 | - | - | - | - |
| B.II. | Dlhodobé pohľadávky | r. 038 až 041 | 037 | - | - | - | - |
| B.II.1. | Pohľadávky z obchodného styku | (311 AÚ až 314 AÚ) - 391 AÚ | 038 | - | - | - | - |
| 2. | Ostatné pohľadávky | (315 AÚ - 391AÚ) | 039 | - | - | - | - |
| 3. | Pohľadávky voči účastníkom združení | (358AÚ - 391AÚ) | 040 | - | - | - | - |
| 4. | Iné pohľadávky | (335AÚ+373AÚ+375AÚ+378AÚ)-391AÚ | 041 | - | - | - | - |
| B.III. | Krátkodobé pohľadávky | 043 až 050 | 042 | 43 180,35 | - | 43 180,35 | 35 958,69 |
| B.III.1. | Pohľadávky z obchodného styku | (311AÚ až 315AÚ)-(391AÚ) | 043 | 2 531,08 | - | 2 531,08 | 1 752,87 |
| 2. | Ostatné pohľadávky | (315 AÚ - 391 AÚ) | 044 | 32 456,31 | - | 32 456,31 | 26 728,22 |
| 3. | Zúčtovanie so Sociálnou poisťovňou a zdravotnými poisťovňami | 336 | 045 | - | - | - | - |
| 4. | Daňové pohľadávky | (341 až 345) | 046 | - | - | - | - |
| 5. | Pohľadávky z dôvodu finančných vzťahov k štátnemu rozpočtu a rozpočtom územnej samosprávy | (346+ 348) | 047 | - | - | - | - |
| 6. | Pohľadávky voči účastníkom združení | (358AÚ-391AÚ) | 048 | - | - | - | - |
| 7. | Spojovací účet pri združení | (396-391AÚ) | 049 | - | - | - | - |
| 8. | Iné pohľadávky | (335AÚ+373AÚ+375AÚ+378AÚ)-391AÚ) | 050 | 8 192,96 | - | 8 192,96 | 7 477,60 |
| B.IV. | Finančné účty | r. 052 až 056 | 051 | 681 712,17 | - | 681 712,17 | 619 467,71 |
| B.IV.1. | Pokladnica | (211+213) | 052 | 5 501,82 | - | 5 501,82 | 4 040,08 |
| 2. | Bankové účty | (221+261) | 053 | 676 210,35 | - | 676 210,35 | 615 427,63 |
| 3. | Bankové účty s dobou viazanosti dlhšou ako jeden rok | (221AÚ) | 054 | - | - | - | - |
| 4. | Krátkodobý finančný majetok | (251+ 253 + 255 + 256 + 257) - 291AÚ | 055 | - | - | - | - |
| 5. | Obstaranie krátkodobého finančného majetku | (259 - 291AÚ) | 056 | - | - | - | - |
| C. ČASOVÉ ROZLIŠENIE SPOLU | | r. 058 a r. 059 | 057 | 1 520,46 | - | 1 520,46 | 1 562,65 |
| C.1. | Náklady budúcich období | (381) | 058 | 1 520,46 | - | 1 520,46 | 1 562,65 |
| 2. | Príjmy budúcich období | (385) | 059 | - | - | - | - |
| MAJETOK SPOLU | | r. 001 + r.029 + r. 057 | 060 | 1 301 648,63 | 264 271,50 | 1 037 377,13 | 993 056,59 |

| Strana pasív | | č.r. | Účtovné obdobie | Bezprostredne predchádzajúce účtovné obdobie |
|--|--|------|---------------------|---|
| a | | b | 5 | 6 |
| A. | VLASTNÉ ZDROJE KRYTIA MAJETKU SPOLU r. 062+ r. 068 + r. 072 + r. 073 | 061 | 637 463,42 | 589 073,58 |
| A.I. | Imanie a peňažné fondy r. 063 až r. 067 | 062 | - | - |
| A.I.1. | Základné imanie (411) | 063 | - | - |
| 2. | Fondy tvorené podľa osobitného predpisu (412) | 064 | - | - |
| 3. | Fond reprodukcie (413) | 065 | - | - |
| 4. | Oceňovacie rozdiely z precenenia kapitálových účastín (415) | 066 | - | - |
| A.II. | Fondy tvorené zo zisku r. 069 až r. 071 | 067 | - | - |
| A.II.1. | Rezervný fond (421) | 068 | - | - |
| 2. | Fondy tvorené zo zisku (423) | 069 | - | - |
| 3. | Ostatné fondy (427) | 070 | - | - |
| A.III. | Nevysporiadaný výsledok hospodárenia minulých rokov (+; - 428) | 071 | 589 073,58 | 574 428,23 |
| A.IV. | Výsledok hospodárenia za účtovné obdobie r. 060 - (r. 062 + r. 067 + r. 071 + r. 073 + r. 100) | 072 | 48 389,84 | 14 645,35 |
| B. | ZÁVÄZKY r. 074 + r. 078 + r. 086 + r. 096 | 073 | 43 415,59 | 77 300,71 |
| B.I.1. | Rezervy r. 075 až r. 077 | 074 | 36 152,38 | 33 535,20 |
| 2. | Rezervy zákonné (451AÚ) | 075 | - | - |
| 3. | Ostatné rezervy (459AÚ) | 076 | - | - |
| 4. | Krátkodobé rezervy (323 + 451AÚ + 459AÚ) | 077 | 36 152,38 | 33 535,20 |
| B.II. | Dlhodobé záväzky r. 079 až r. 085 | 078 | 150,26 | 122,73 |
| B.II.1. | Záväzky zo sociálneho fondu (472) | 079 | 150,26 | 122,73 |
| 2. | Vydané dlhopisy (473-255 AÚ) | 080 | - | - |
| 3. | Záväzky z nájmu (474 AÚ) | 081 | - | - |
| 4. | Dlhodobé prijaté preddavky (475) | 082 | - | - |
| 5. | Dlhodobé nevyfakturované dodávky (476) | 083 | - | - |
| 6. | Dlhodobé zmenky na úhradu (478) | 084 | - | - |
| 7. | Ostatné dlhodobé záväzky (373 AÚ + 479 AÚ) | 085 | - | - |
| B.III. | Krátkodobé záväzky r. 087 až r. 095 | 086 | 7 112,95 | 43 642,78 |
| B.III.1. | Záväzky z obchodného styku (321 až 326) okrem 323 | 087 | 5 646,02 | 5 237,98 |
| 2. | Záväzky voči zamestnancom (331+333) | 088 | - | - |
| 3. | Zúčtovanie so Sociálnou poisťovňou a zdravotnými poisťovňami (336) | 089 | - | - |
| 4. | Daňové záväzky (341 až 345) | 090 | 85,85 | 327,31 |
| 5. | Záväzky z dôvodu finančných vzťahov k štátnemu rozpočtu a rozpočtom územnej samosprávy (346+348) | 091 | 1 381,08 | 38 077,49 |
| 6. | Záväzky z upísaných nesplatených cenných papierov a vkladov 367 | 092 | - | - |
| 7. | Záväzky voči účastníkom združení (368) | 093 | - | - |
| 8. | Spojovací účet pri združení (396) | 094 | - | - |
| 9. | Ostatné záväzky (379 + 373 AÚ + 474 AÚ + 476 AÚ + 479 AÚ) | 095 | - | - |
| B.IV. | Bankové úvery a iné výpomoci a pôžičky r. 097 až r. 099 | 096 | - | - |
| B.IV.1. | Dlhodobé bankové úvery (461AÚ) | 097 | - | - |
| 2. | Bežné bankové úvery (231+ 232 + 461AÚ) | 098 | - | - |
| 3. | Prijaté krátkodobé finančné výpomoci (241+ 249) | 099 | - | - |
| C. | ČASOVÉ ROZLIŠENIE SPOLU r. 101 až r. 103 | 100 | 356 498,12 | 326 682,30 |
| C.I.1. | Výdavky budúcich období (383) | 101 | - | - |
| 2. | Výnosy budúcich období krátkodobé (384 AÚ) | 102 | 203 325,49 | 163 021,50 |
| 3. | Výnosy budúcich období dlhodobé (384 AÚ) | 103 | 153 172,63 | 163 660,81 |
| VLASTNÉ ZDROJE A CUDZIE ZDROJE SPOLU r. 061 + r. 073 + r. 100 | | 104 | 1 037 377,13 | 993 056,59 |

| Číslo účtu | Náklady | Číslo riadku | Činnosť | | | Bezprostredne predchádzajúce účtovné obdobie |
|---|---|--------------|--------------------|------------------|-------------------|--|
| | | | Hlavná nezdaňovaná | Zdaňovaná | Spolu | |
| a | b | c | 1 | 2 | 3 | 4 |
| 501 | Spotreba materiálu | 001 | 14 895,60 | - | 14 895,60 | 16 711,39 |
| 502 | Spotreba energie | 002 | 3 868,22 | 504,00 | 4 372,22 | 4 089,75 |
| 504 | Predaný tovar | 003 | - | - | - | - |
| 511 | Opravy a udržiavanie | 004 | 7 386,74 | - | 7 386,74 | 8 245,03 |
| 512 | Cestovné | 005 | 7 778,86 | - | 7 778,86 | 7 856,07 |
| 513 | Náklady na reprezentáciu | 006 | - | - | - | - |
| 518 | Ostatné služby | 007 | 192 746,07 | 6 996,02 | 199 742,09 | 189 507,92 |
| 521 | Mzdové náklady | 008 | 455 594,71 | - | 455 594,71 | 436 804,24 |
| 524 | Zákonné sociálne poistenie a zdravotné poistenie | 009 | 163 067,78 | - | 163 067,78 | 156 858,18 |
| 525 | Ostatné sociálne poistenie | 010 | - | - | - | - |
| 527 | Zákonné sociálne náklady | 011 | 22 379,23 | - | 22 379,23 | 21 207,87 |
| 528 | Ostatné sociálne náklady | 012 | - | - | - | - |
| 531 | Daň z motorových vozidiel | 013 | - | - | - | - |
| 532 | Daň z nehnuteľností | 014 | 1 233,03 | 81,00 | 1 314,03 | 1 314,03 |
| 538 | Ostatné dane a poplatky | 015 | 259,10 | 84,50 | 343,60 | 928,62 |
| 541 | Zmluvné pokuty a penále | 016 | - | - | - | - |
| 542 | Ostatné pokuty a penále | 017 | 52,00 | - | 52,00 | - |
| 543 | Odpísanie pohľadávky | 018 | - | - | - | 22,00 |
| 544 | Úroky | 019 | - | - | - | 4,30 |
| 545 | Kurzové straty | 020 | 24,69 | - | 24,69 | 19,49 |
| 546 | Dary | 021 | 345,41 | - | 345,41 | 2 385,25 |
| 547 | Osobitné náklady | 022 | - | - | - | 1 626,45 |
| 548 | Manká a škody | 023 | - | - | - | 383,26 |
| 549 | Iné ostatné náklady | 024 | 5 399,09 | - | 5 399,09 | 4 832,06 |
| 551 | Odpisy dlhodobého nehmotného majetku a dlhodobého hmotného majetku | 025 | 20 013,22 | 3 750,00 | 23 763,22 | 29 123,66 |
| 552 | Zostatková cena predaného dlhodobého nehmotného majetku a dlhodobého hmotného majetku | 026 | - | - | - | - |
| 553 | Predané cenné papiere | 027 | - | - | - | - |
| 554 | Predaný materiál | 028 | - | 1 496,66 | 1 496,66 | 1 639,93 |
| 555 | Náklady na krátkodobý finančný majetok | 029 | - | - | - | - |
| 556 | Tvorba fondov | 030 | - | - | - | - |
| 557 | Náklady na precenenie cenných papierov | 031 | - | - | - | - |
| 558 | Tvorba a zúčtovanie opravných položiek | 032 | - | - | - | - |
| 561 | Poskytnuté príspevky organizačným zložkám | 033 | - | - | - | - |
| 562 | Poskytnuté príspevky iným účtovným jednotkám | 034 | - | - | - | - |
| 563 | Poskytnuté príspevky fyzickým osobám | 035 | 3 245,45 | - | 3 245,45 | 4 686,00 |
| 565 | Poskytnuté príspevky z podielu zaplatenej dane | 036 | - | - | - | - |
| 567 | Poskytnuté príspevky z verejnej zbierky | 037 | - | - | - | - |
| Účtová trieda 5 spolu r. 01 až r. 37 | | 038 | 898 289,20 | 12 912,18 | 911 201,38 | 888 245,50 |

| Číslo účtu | Výnosy | Číslo riadku | Činnosť | | | Bezprostredne predchádzajúce účtovné obdobie |
|---|---|--------------|--------------------|------------------|-------------------|--|
| | | | Hlavná nezdaňovaná | Zdaňovaná | Spolu | |
| a | b | c | 1 | 2 | 3 | 4 |
| 601 | Tržby za vlastné výrobky | 039 | - | - | - | - |
| 602 | Tržby z predaja služieb | 040 | 59 464,17 | - | 59 464,17 | 57 323,96 |
| 604 | Tržby za predaný tovar | 041 | - | - | - | - |
| 611 | Zmena stavu zásob nedokončenej výroby | 042 | - | - | - | - |
| 612 | Zmena stavu zásob polotovarov | 043 | - | - | - | - |
| 613 | Zmena stavu zásob výrobkov | 044 | - | - | - | - |
| 614 | Zmena stavu zásob zvierat | 045 | - | - | - | - |
| 621 | Aktivácia materiálu a tovaru | 046 | - | - | - | - |
| 622 | Aktivácia vnútroorganizačných služieb | 047 | - | - | - | - |
| 623 | Aktivácia dlhodobého nehmotného majetku | 048 | - | - | - | - |
| 624 | Aktivácia dlhodobého hmotného majetku | 049 | - | - | - | - |
| 641 | Zmluvné pokuty a penále | 050 | - | - | - | - |
| 642 | Ostatné pokuty a penále | 051 | - | - | - | - |
| 643 | Platby za odpísané pohľadávky | 052 | - | - | - | - |
| 644 | Úroky | 053 | - | 4 424,39 | 4 424,39 | 3 378,09 |
| 645 | Kurzové zisky | 054 | 39,53 | - | 39,53 | - |
| 646 | Prijaté dary | 055 | - | - | - | - |
| 647 | Osobitné výnosy | 056 | - | - | - | 127,56 |
| 648 | Zákonné poplatky | 057 | - | - | - | - |
| 649 | Iné ostatné výnosy | 058 | 114,08 | - | 114,08 | 2,00 |
| 651 | Tržby z predaja dlhodobého nehmotného a dlhodobého hmotného majetku | 059 | - | - | - | - |
| 652 | Výnosy z dlhodobého finančného majetku | 060 | - | - | - | - |
| 653 | Tržby z predaja cenných papierov a podielov | 061 | - | - | - | - |
| 654 | Tržby z predaja materiálu | 062 | - | 3 571,70 | 3 571,70 | 4 052,80 |
| 655 | Výnosy z krátkodobého finančného majetku | 063 | - | - | - | - |
| 656 | Výnosy z použitia fondu | 064 | - | - | - | - |
| 657 | Výnosy z precenenia cenných papierov | 065 | - | - | - | - |
| 658 | Výnosy z nájmu majetku | 066 | - | 9 600,00 | 9 600,00 | 7 780,00 |
| 661 | Prijaté príspevky od organizačných zložiek | 067 | - | - | - | - |
| 662 | Prijaté príspevky od právnických osôb | 068 | 264 426,04 | - | 264 426,04 | 273 846,03 |
| 663 | Prijaté príspevky od fyzických osôb | 069 | 100 306,48 | - | 100 306,48 | 98 252,36 |
| 664 | Prijaté členské príspevky | 070 | 40,00 | - | 40,00 | - |
| 665 | Príspevky z podielu zaplatenej dane | 071 | 107 588,23 | - | 107 588,23 | 73 126,98 |
| 667 | Prijaté príspevky z verejných zbierok | 072 | - | - | - | - |
| 691 | Dotácie | 073 | 410 883,16 | - | 410 883,16 | 385 267,08 |
| Účtová trieda 6 spolu r. 39 až r. 73 | | 074 | 942 861,69 | 17 596,09 | 960 457,78 | 903 156,86 |
| Výsledok hospodárenia pred zdanením r. 74 - r. 38 | | 075 | 44 572,49 | 4 683,91 | 49 256,40 | 14 911,36 |
| 591 | Daň z príjmov | 076 | - | 866,56 | 866,56 | 266,01 |
| 595 | Dodatkové odvody dane z príjmov | 077 | - | - | - | - |
| Výsledok hospodárenia po zdanení (r. 75 - (r. 76 + r. 77)) (+/-) | | 078 | 44 572,49 | 3 817,35 | 48 389,84 | 14 645,35 |

Čl. I. Všeobecné údaje

(1) Údaje o zakladateľovi alebo zriaďovateľovi účtovnej jednotky:

| | |
|--|--|
| Údaje o zakladateľovi alebo zriaďovateľovi účtovnej jednotky: | Návrat, o.z., Pluhová 1, 831 03 Bratislava |
| | |
| | Registrovaná na Ministerstve vnútra SR pod číslom VVS/1 – 900/90-10539. |
| Dátum založenia alebo zriadenia účtovnej jednotky | 4.4.1995 |

(2) Informácie o členoch štatutárnych orgánov, dozorných orgánov a iných orgánov účtovnej jednotky; uvádzajú sa mená a priezviská členov štatutárnych orgánov, dozorných orgánov a iných orgánov účtovnej jednotky.

| | |
|--|---|
| Štatutárne orgány: (Štatutár, správna rada, predsedníctvo) | Mgr. Marek Roháček, štatutár |
| | Renáta Matejová, štatutár, členka predsedníctva |
| | Pavol Kailing, člen predsedníctva |
| | Mária Blašková, členka predsedníctva |
| | Marcel Imrišek, člen predsedníctva |
| | Vladislav Matej, člen predsedníctva |
| Dozorný orgán: (Dozorná rada, revízor) | Peter Paľaga |
| | Ján Horňáček |
| | Pavel Dvornák |

(3) Opis činnosti, na účel ktorej bola účtovná jednotka zriadená a opis druhu podnikateľskej činnosti, ak ju účtovná jednotka vykonáva.

| | |
|-------------------------------|---|
| Hlavná činnosť: | - poskytuje komplexné odborné služby v oblasti náhradnej rodinnej starostlivosti a v oblasti sanácie pôvodného rodinného prostredia dieťaťa |
| | - iniciuje a podporuje potrebné zmeny v legislatíve a praxi |
| | - výmena skúseností s medzinárodnými organizáciami a odborníkmi - informuje prostredníctvom médií o uvedených otázkach |
| | - publikuje materiály a vykonáva potrebné prieskumy a výskum v oblasti cieľov združenia |
| | - zriaďuje odborné centrá a iné organizačné jednotky na území Slovenska, ktoré naplňujú ciele združenia |
| | - spolupráca so štátnymi a neštátnymi, organizáciami, ktoré sa zaoberajú otázkami rodiny, detí a mládeže žijúcimi mimo rodiny |
| | - všestranne podporuje rozvoj náhradnej rodinnej starostlivosti |
| | - vzdelávanie odborníkov, rodičov v témach náhrad. rodinnej starostlivosti a pomoci rodinám v kríze |
| Podnikateľská činnosť: | Nevykonáva |

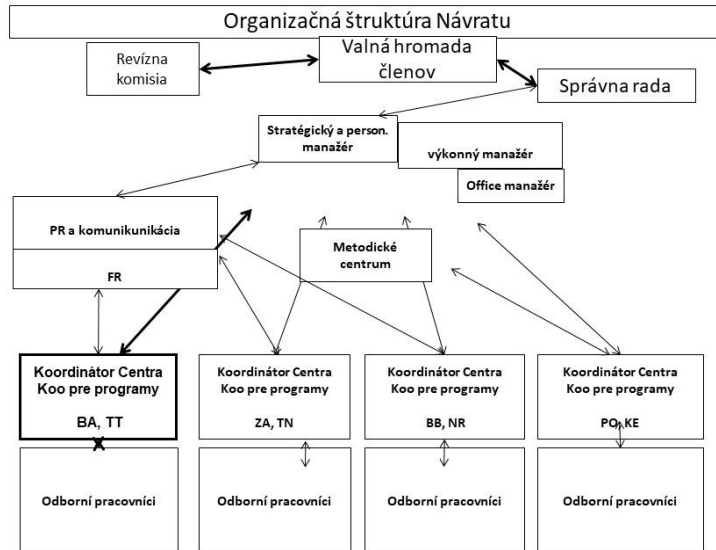
(4) Priemerný prepočítaný počet zamestnancov, a z toho počet vedúcich zamestnancov účtovnej jednotky za účtovné obdobie, za ktoré sa zostavuje účtovná závierka (ďalej len „bežné účtovné obdobie“) a za bezprostredne predchádzajúce účtovné obdobie. Počet dobrovoľníkov vyslaných účtovnou jednotkou a počet dobrovoľníkov, ktorí vykonávali dobrovoľnícku činnosť pre účtovnú jednotku počas účtovného obdobia.

Tabuľka k čl. I ods. 4 o počte zamestnancov a dobrovoľníkov:

| | Bežné účtovné obdobie | Počet hodín vykonávania dobrovoľníckej činnosti |
|--|-----------------------|---|
| Priemerný prepočítaný počet zamestnancov | 30,4 | x |

| | | |
|--|------|------|
| z toho počet vedúcich zamestnancov | 6,00 | x |
| Počet dobrovoľníkov vyslaných účtovnou jednotkou | 0,00 | 0 |
| Počet dobrovoľníkov, ktorí vykonávali dobrovoľnícku činnosť pre účtovnú jednotku počas účtovného obdobia | 51 | 1063 |

(5) Organizačná štruktúra účtovnej jednotky.



(6) Informácia o organizáciách v zriaďovateľskej pôsobnosti účtovnej jednotky. **Žiadne**

ČI. II Informácie o účtovných zásadách a účtovných metódach

(1) Informácia, či je účtovná závierka zostavená za splnenia predpokladu, že účtovná jednotka bude nepretržite pokračovať vo svojej činnosti.

(2) Zmeny účtovných zásad a zmeny účtovných metód s uvedením dôvodu týchto zmien a vyčíslením ich vplyvu na finančnú hodnotu majetku, záväzkov, základného imania a výsledku hospodárenia účtovnej jednotky. **Bez zmien**

| Druh zmeny | Dôvod | Vplyv na hodnotu majetku, záväzkov, základného imania a výsledku hospodárenia |
|------------|-------|---|
| | | |

(3) Spôsob oceňovania jednotlivých položiek majetku a záväzkov v členení na

| Majetok a záväzky | Spôsob oceňovania |
|---|-------------------|
| a) dlhodobý nehmotný majetok obstaraný kúpou | žiaden |
| b) dlhodobý nehmotný majetok obstaraný vlastnou činnosťou | žiaden |
| c) dlhodobý nehmotný majetok obstaraný iným spôsobom | žiaden |
| d) dlhodobý hmotný majetok obstaraný kúpou | obstarávacia cena |
| e) dlhodobý hmotný majetok obstaraný vlastnou činnosťou | žiaden |
| f) dlhodobý hmotný majetok obstaraný iným spôsobom | žiaden |
| g) dlhodobý finančný majetok | žiaden |

| | |
|---|-------------------|
| h) zásoby obstarané kúpou | obstarávacia cena |
| i) zásoby vytvorené vlastnou činnosťou | žiaden |
| j) zásoby obstarané iným spôsobom | žiaden |
| k) pohľadávky | menovitá hodnota |
| l) krátkodobý finančný majetok | menovitá hodnota |
| m) časové rozlíšenie na strane aktív súvahy | menovitá hodnota |
| n) záväzky, vrátane rezerv, dlhopisov, pôžičiek a úverov | menovitá hodnota |
| o) časové rozlíšenie na strane pasív súvahy | menovitá hodnota |
| p) deriváty | žiaden |
| q) majetok a záväzky zabezpečené derivátmi | žiaden |
| r) prenajatý majetok a majetok obstaraný na základe finančného prenájmu | menovitá hodnota |

- (4) Spôsob zostavenia odpisového plánu pre jednotlivé druhy dlhodobého hmotného majetku a dlhodobého nehmotného majetku, pričom sa uvádza doba odpisovania, použité sadzby odpisov a odpisové metódy pri určení účtovných odpisov.

| Druh dlhodobého majetku | Doba odpisovania | Sadzby odpisov | Odpisová metóda |
|-------------------------|------------------|----------------|-----------------|
| Budovy a stavby | 20 | 1/20 | rovnomerná |
| Dopravné prostriedky | 4 | 1/4 | rovnomerná |
| Budovy a stavby | 40 | 1/40 | rovnomerná |

- (5) Zásady pre zohľadnenie zníženia hodnoty majetku – účtovná jednotka uplatňuje:

| Opravné položky | Rezervy |
|-----------------|---------|
| áno | áno |

- (6) Informácie o účtovaní opráv významných chýb minulých účtovných období v bežnom účtovnom období s uvedením vplyvu na výsledok hospodárenia minulých rokov; súčasne sa môže uviesť aj informácia o účtovaní opráv nevýznamných chýb minulých účtovných období v bežnom účtovnom období s uvedením vplyvu na výsledok hospodárenia bežného účtovného obdobia. **Žiadne**

Čl. III

Informácie, ktoré dopĺňajú a vysvetľujú údaje v súvahe

- (1) Údaje o dlhodobom nehmotnom majetku a dlhodobom hmotnom majetku za bežné účtovné obdobie:
- prehľad o dlhodobom majetku podľa položiek tohto majetku v členení podľa položiek súvahy; uvádza sa stav dlhodobého majetku v prvotnom ocenení na začiatku bežného účtovného obdobia, prírastky, úbytky a presuny tohto majetku a zostatok na konci bežného účtovného obdobia,
 - prehľad oprávok a opravných položiek k dlhodobému majetku podľa jednotlivých položiek tohto majetku v členení podľa položiek súvahy; uvádza sa stav oprávok a opravných položiek k dlhodobému majetku na začiatku bežného účtovného obdobia, ich prírastky a úbytky počas bežného účtovného obdobia a zostatok na konci bežného účtovného obdobia,
 - prehľad o zostatkových cenách dlhodobého majetku na začiatku bežného účtovného obdobia a na konci bežného účtovného obdobia.

Tabuľka k čl. III ods. 1 o stave a pohybe dlhodobého nehmotného majetku a dlhodobého hmotného majetku:

Tabuľka č. 1

| | Nehmotné výsledky z vývojovej a obdobnej činnosti | Softvér | Oceniteľné práva | Ostatný dlhodobý nehmotný majetok | Obstaranie dlhodobého nehmotného majetku | Poskytnuté preddavky na dlhodobý nehmotný majetok | Spolu |
|---|---|---------|------------------|-----------------------------------|--|---|--------|
| Prvotné ocenenie - stav na začiatku bežného účtovného obdobia | | | | | | | 0,00 € |
| prírastky | | | | | | | 0,00 € |

| | | | | | | | |
|---|--------|--------|--------|--------|--------|--------|--------|
| úbytky | | | | | | | 0,00 € |
| presuny | | | | | | | 0,00 € |
| Stav na konci bežného účtovného obdobia | 0,00 € | 0,00 € | 0,00 € | 0,00 € | 0,00 € | 0,00 € | 0,00 € |
| Oprávky – stav na začiatku bežného účtovného obdobia | | | | | | | 0,00 € |
| prírastky | | | | | | | 0,00 € |
| úbytky | | | | | | | 0,00 € |
| Stav na konci bežného účtovného obdobia | 0,00 € | 0,00 € | 0,00 € | 0,00 € | 0,00 € | 0,00 € | 0,00 € |
| Opravné položky – stav na začiatku bežného účtovného obdobia | | | | | | | 0,00 € |
| prírastky | | | | | | | 0,00 € |
| úbytky | | | | | | | 0,00 € |
| Stav na konci bežného účtovného obdobia | 0,00 € | 0,00 € | 0,00 € | 0,00 € | 0,00 € | 0,00 € | 0,00 € |
| Zostatková hodnota | | | | | | | |
| Stav na začiatku bežného účtovného obdobia | 0,00 € | 0,00 € | 0,00 € | 0,00 € | 0,00 € | 0,00 € | 0,00 € |
| Stav na konci bežného účtovného obdobia | 0,00 € | 0,00 € | 0,00 € | 0,00 € | 0,00 € | 0,00 € | 0,00 € |

Tabuľka č. 2

| | Pozemky | Umelecké diela a zbierky | Stavby | Samost. hnuteľné veci a súbory hnut. vecí | Dopravné prostriedky | Pestovateľské celky trvalých porastov | Základné stádo a ťažné zvieratá | Drobný a ostatný dlhodobý hmotný majetok | Obst. dlhodob. hmotného majetku | Poskyt. predd. na dlhodobý hmotný majetok | Spolu |
|--|---------|--------------------------|------------|---|----------------------|---------------------------------------|---------------------------------|--|---------------------------------|---|------------|
| Prvotné ocenenie - stav na začiatku bežného účtovného obdobia | | | 474 074,50 | | 90 243,60 | | | | | | 564 318,10 |
| prírastky | | | 0 | | 0 | | | | | | 0 |
| úbytky | | | 0 | | 0 | | | | | | 0 |
| presuny | | | | | | | | | | | 0,00 € |
| Stav na konci bežného účtovného obdobia | 0,00 € | 0,00 € | 474 074,50 | 0,00 € | 90 243,60 | 0,00 € | 0,00 € | 0,00 € | 0,00 € | 0,00 € | 564 318,10 |
| Oprávky – stav na začiatku bežného účtovného obdobia | | | 154 074,26 | | 86 434,02 | | | | | | 240 508,28 |
| prírastky | | | 19953,64 | | 3 809,58 | | | | | | 23 763,22 |
| úbytky | | | | | 0 | | | | | | 0 |
| Stav na konci bežného účtovného obdobia | 0,00 € | 0,00 € | 174027,90 | 0,00 € | 90 243,60 | 0,00 € | 0,00 € | 0,00 € | 0,00 € | 0,00 € | 264 271,50 |
| Opravné položky – stav na začiatku bežného účtovného obdobia | | | | | | | | | | | 0,00 € |
| prírastky | | | | | | | | | | | 0,00 € |
| úbytky | | | | | | | | | | | 0,00 € |
| Stav na konci bežného účtovného obdobia | 0,00 € | 0,00 € | 0,00 € | 0,00 € | 0,00 € | 0,00 € | 0,00 € | 0,00 € | 0,00 € | 0,00 € | 0,00 € |
| Zostatková hodnota | | | | | | | | | | | |
| Stav na začiatku bežného účtovného obdobia | 0,00 € | 0,00 € | 320 000,24 | 0,00 € | 3 809,58 | 0,00 € | 0,00 € | 0,00 € | 0,00 € | 0,00 € | 323 809,82 |
| Stav na konci bežného účtovného obdobia | 0,00 € | 0,00 € | 300 046,60 | 0,00 € | 0,00 | 0,00 € | 0,00 € | 0,00 € | 0,00 € | 0,00 € | 300 046,60 |

(2) Prehľad dlhodobého majetku, na ktorý je zriadené záložné právo a dlhodobého majetku, pri ktorom má účtovná jednotka obmedzené právo s ním nakladať: **Žiaden**

| | |
|----------------------------|---------------|
| Prehľad dlhodobého majetku | Výška majetku |
| | |

- (3) Údaje o štruktúre dlhodobého finančného majetku za bežné účtovné obdobie a jeho umiestnenie v členení podľa položiek súvahy v riadkoch 022 a 023. **Žiaden**
- (4) Údaje o štruktúre dlhodobého finančného majetku a krátkodobého finančného majetku v členení podľa položiek súvahy v riadkoch 024, 026 a 055. **Žiaden**
- (5) Údaje o štruktúre dlhodobých pôžičiek. **Žiadne**
- (6) Prehľad o vývoji významných súm opravných položiek podľa jednotlivých druhov majetku. **Žiadne**

| Druh majetku, ku ktorému sa tvorí opravná položka | Stav opravnej položky na konci bezprostredne predchádzajúceho účtovného obdobia | Tvorba opravnej položky (zvýšenie) | Zúčtovanie opravnej položky (použitie, zrušenie) | Stav opravnej položky na konci bežného účtovného obdobia |
|---|---|------------------------------------|--|--|
| | | | | |

- (7) Opis významných súm pohľadávok v nadväznosti na položky súvahy, v členení na pohľadávky za hlavnú nezdaňovanú činnosť a zdaňovanú činnosť za bežné účtovné obdobie.

| Druh a opis významných položiek pohľadávok | Hlavná nezdaňovaná činnosť | Zdaňovaná činnosť |
|---|----------------------------|-------------------|
| Ostatné pohľadávka – Meggle Slovakia s.r.o. | 20 000,00 | |
| Teampower BTC GmbH – Erasmus+ projekt | 10 500,00 | |
| Nadácia Volkswagen Slovakia | 2 400,00 | |
| Poskytnuté preddavky – zábezpeka nájom BB | 1500,00 | |
| Pohľadávka z obchodného styku | 231,08 | |
| Ostatné pohľadávky - preplatky | 356,31 | |
| Iné pohľadávky – stravovanie zamestnanci záloha | 8192,96 | |

- (8) Prehľad pohľadávok do uplynutia lehoty splatnosti a po uplynutí lehoty splatnosti.

| Pohľadávky | Stav na konci bezprostredne predchádzajúceho účtovného obdobia | Stav na konci bežného účtovného obdobia |
|----------------------------------|--|---|
| - do uplynutia lehoty splatnosti | 35 958,69 | 43 180,35 |
| - po uplynutí lehoty splatnosti | 0,00 | 0,00 |
| Spolu | 35 958,69 | 43 180,35 |

500

- (9) Prehľad o významných položkách časového rozlíšenia nákladov budúcich období a príjmov budúcich období.

| Významné položky časového rozlíšenia nákladov | Opis | Suma |
|---|---|---------|
| • Náklady budúcich období | NBO: PZP a HP poistenie dlhodobého hmotného majetku | 1520,46 |
| • príjmy budúcich období | | |

(10) Opis a výška zmien vlastného imania v priebehu bežného účtovného obdobia podľa položiek súvahy.

| | Stav na začiatku bežného účtovného obdobia | Prírastky (+) | Úbytky (-) | Presuny (+, -) | Stav na konci bežného účtovného obdobia |
|--|--|------------------|---------------|-------------------|---|
| Vlastné imanie | | | | | |
| Základné imanie | | | | | 0,00 € |
| z toho: | | | | | |
| - nadačné imanie v nadácii | | | | | 0,00 € |
| - vklady zakladateľov | | | | | 0,00 € |
| - prioritný majetok | | | | | 0,00 € |
| Fondy tvorené podľa osobitných predpisov | | | | | 0,00 € |
| Fond reprodukcie | | | | | 0,00 € |
| Oceňovacie rozdiely z precenenia kapitálových účastín | | | | | 0,00 € |
| Fondy tvorené zo zisku | | | | | |
| Rezervný fond | | | | | 0,00 € |
| Fondy tvorené zo zisku | | | | | 0,00 € |
| Ostatné fondy | | | | | 0,00 € |
| Výsledok hospodárenia | | | | | |
| Nevysporiadaný výsledok hospodárenia minulých rokov | 574 428,23 | 14 645,35 | | | 589 073,58 |
| Výsledok hospodárenia účtovného obdobia | 14 645,35 | 48 389,84 | 0 | - 14 645,35 | 48 389,84 |
| Spolu | 589 073,58 | 63 035,19 | 0 | -14 645,35 | 637 463,42 |

(11) Opis a vyčíslenie jednotlivých druhov fondov tvorených podľa osobitných predpisov. **Žiadne**

(12) Informácia o rozdelení účtovného zisku alebo o vysporiadaní účtovnej straty za bezprostredne predchádzajúce účtovné obdobie.

| Názov položky | Bezprostredne predchádzajúce účtovné obdobie |
|---|--|
| Účtovný zisk | 14 645,35 |
| Rozdelenie účtovného zisku | |
| Prídel do základného imania | |
| Prídel do fondov tvorených podľa osobitných predpisov | |
| Prídel do fondu reprodukcie | |
| Prídel do rezervného fondu | |

| | |
|---|-----------|
| Prídel do fondov tvorených zo zisku | |
| Prídel do ostatných fondov | |
| Úhrada straty minulých období | |
| Prevod do sociálneho fondu | |
| Prevod do nevysporiadaného výsledku hospodárenia minulých rokov | 14 645,35 |
| Iné | |
| Účtovná strata | |
| Vysporiadanie účtovnej straty | |
| Zo základného imania | |
| Z rezervného fondu | |
| Z fondov tvorených zo zisku | |
| Z ostatných fondov | |
| Z nerozdeleného zisku minulých rokov | |
| Prevod do nevysporiadaného výsledku hospodárenia minulých rokov | |
| Iné | |

(13) Údaje o jednotlivých druhoch rezerv v členení na stav rezerv na konci bezprostredne predchádzajúceho účtovného obdobia a stav rezerv na konci bežného účtovného obdobia, ich tvorbu, použitie alebo zrušenie v priebehu bežného účtovného obdobia.

| Druh rezervy | Stav na konci bezprostredne predchádzajúceho účtovného obdobia | Tvorba rezerv | Použitie rezerv | Zrušenie rezerv | Stav na konci bežného účtovného obdobia |
|------------------------------|--|------------------|------------------|-----------------|---|
| Krátkodobé zákonné rezervy | 30 706,20 | 33 323,38 | 30 706,20 | | 33 323,38 |
| Dlhodobé zákonné rezervy | | | | | |
| Zákonné rezervy spolu | 30 706,20 | 30 706,20 | 30 706,20 | | 33 323,38 |
| Krátkodobé ostatné rezervy | 2829,00 | 2829,00 | 2829,00 | | 2829,00 |
| Dlhodobé ostatné rezervy | | | | | |
| Ostatné rezervy spolu | 2829,00 | 2829,00 | 2829,00 | | 2 829,00 |
| Rezervy spolu | 33 535,20 | 33 535,20 | 33 535,20 | | 36 152,38 |

(14) Údaje o významných sumách záväzkov v nadväznosti na položky súvahy, v členení na záväzky za hlavnú nezdaňovanú činnosť a zdaňovanú činnosť.

| Druh a opis významných položiek záväzkov | Hlavná nezdaňovaná činnosť | Zdaňovaná činnosť |
|--|----------------------------|-------------------|
| Záväzky z dôvodu finančných vzťahov k štátnemu rozpočtu a rozpočtom územnej samosprávy | 1 381,08 | |
| Prijaté preddavky – nájom byt 29.Augusta, BB | 1 800,00 | |
| Cirkevný zbor Ev. cirkvi a.v. na Slovensku – nájom 2025/12 | 682,53 | |

(15) Prehľad záväzkov do uplynutia lehoty splatnosti a po uplynutí lehoty splatnosti.

| Závazky | Stav na konci bezprostredne predchádzajúceho účtovného obdobia | Stav na konci bežného účtovného obdobia |
|----------------------------------|--|---|
| - do uplynutia lehoty splatnosti | 43 642,78 | 7 112,95 |
| - po uplynutí lehoty splatnosti | 0,00 | 0,00 |
| Spolu | 43 642,78 | 7 112,95 |

(16) Prehľad o začiatocnom stave, tvorbe, čerpaní a konečnom zostatku sociálneho fondu v priebehu bežného účtovného obdobia.

| Sociálny fond | Suma |
|--|---------------|
| Stav k prvému dňu bežného účtovného obdobia | 122,73 |
| Tvorba na ťarchu nákladov | 2 275,60 |
| Tvorba zo zisku | 0,00 |
| Čerpanie | 2 248,07 |
| Stav k poslednému dňu bežného účtovného obdobia | 150,26 |

(17) Prehľad o bankových úveroch, pôžičkách a návratných finančných výpomociach s uvedením meny. **Žiadne**

| Druh cudzieho zdroja | Mena | Výška úroku v % | Splatnosť | Forma zabezpečenia | Suma istiny na konci bežného účtovného obdobia |
|---------------------------|------|-----------------|-----------|--------------------|--|
| Krátkodobý bankový úver | | | | | |
| Pôžička | | | | | |
| Návratná finančná výpomoc | | | | | |
| Dlhodobý bankový úver | | | | | |
| Spolu | | | | | |

(18) Prehľad o významných položkách časového rozlíšenia výdavkov budúcich období. **Bezvýznamné**

(19) Prehľad výnosov budúcich období v členení podľa jednotlivých druhov a v členení na dlhodobé výnosy budúcich období a krátkodobé výnosy budúcich období.

| Položky výnosov budúcich období - dlhodobé z dôvodu | Stav na konci bezprostredne predchádzajúceho účtovného obdobia | Stav na konci bežného účtovného obdobia |
|---|--|---|
| bezodplatne nadobudnutého dlhodobého majetku | | |
| dlhodobého majetku obstaraného z verejných zdrojov | 0,00 | 0,00 |
| dlhodobého majetku obstaraného z finančného daru | 6 749,63 | 6 389,64 |

| | | |
|--|-------------------|-------------------|
| dlhodobého majetku obstaraného z podielu zaplatenej dane | 155 224,51 | 145 206,32 |
| dlhodobého majetku obstaraného zo sponzorského | | |
| nepoužitého sponzorského | | |
| iné | 1686,67 | 1576,67 |
| Spolu | 163 660,81 | 153 172,63 |

| Položky výnosov budúcich období - krátkodobé z dôvodu | Stav na konci bezprostredne predchádzajúceho účtovného obdobia | Stav na konci bežného účtovného obdobia |
|--|--|---|
| dotácie zo štátneho rozpočtu a z prostriedkov Európskej únie | 3 809,58 | 0 |
| dotácie z rozpočtu obce a z rozpočtu vyššieho územného celku | 0 | 0 |
| zostatku podielu zaplatenej dane | 106 631,94 | 123 025,72 |
| nepoužitého sponzorského | 0 | 0 |
| grantu | 6 949,40 | 30 634,00 |
| iné | 45 630,58 | 49 665,77 |
| Spolu | 163 021,50 | 203 325,49 |

(20) Údaje o druhoch majetku a záväzkoch z lízingových zmlúv. **Žiadne**

Čl. IV

Informácie, ktoré dopĺňajú a vysvetľujú údaje vo výkaze ziskov a strát

(1) Prehľad tržieb za vlastné výkony a tovar s uvedením ich opisu a vyčíslením hodnoty tržieb podľa jednotlivých hlavných druhov výrobkov, služieb hlavnej nezdaňovanej činnosti a zdaňovanej činnosti účtovnej jednotky za bežné účtovné obdobie.

| Druh a opis tržieb | Hlavná nezdaňovaná činnosť | Zdaňovaná činnosť |
|---------------------------|----------------------------|-------------------|
| Tržby z predaja služieb | 59 464,17 | 0 |
| Tržby z predaja materiálu | 0 | 3 571,70 |
| Tržby z nájmu | 0 | 9 600,00 |

(2) Opis a vyčíslenie hodnoty významných súm v nadväznosti na položky výkazu ziskov a strát v členení na nepeňažné dary, osobitné výnosy, zákonné poplatky a iné ostatné výnosy za bezprostredne predchádzajúce účtovné obdobie a za bežné účtovné obdobie.

| Druh a opis významných súm výnosov | Stav na konci bezprostredne predchádzajúceho účtovného obdobia | Stav na konci bežného účtovného obdobia |
|------------------------------------|--|---|
| | | |

| | | |
|--------------------------------------|-----------|------------|
| Dary/ Fyzické osoby | 98 252,36 | 100 306,48 |
| Grant/ Nadácia Slovenskej sporiteľne | 12 000,00 | 15 000,00 |
| Grant/ Nadácia EPH | 35 000,00 | 30 000,00 |
| Dar/ Octarine Invest | 50 000,00 | 50 000,00 |
| Dar/ Nadácia Pomoc druhému | 15 014,53 | 2 605,80 |
| Dar/ Meggle Slovakia (Rajo) | 13 592,96 | 20 653,65 |
| Grant/ Nadácia The Navigators in CEE | 25 000,00 | 26 906,00 |
| Dar/ Anja | 25 000,00 | 25 000,00 |

(3) Prehľad významných súm dotácií zo štátneho rozpočtu, štátnych fondov, z prostriedkov Európskej únie, dotácií z rozpočtu obce a z rozpočtu vyššieho územného celku, ktoré účtovná jednotka prijala v bezprostredne predchádzajúcom účtovnom období a v bežnom účtovnom období.

| Druh a opis významných súm dotácií a grantov | Stav na konci bezprostredne predchádzajúceho účtovného obdobia | Stav na konci bežného účtovného obdobia |
|--|--|---|
| Ustredie UPSVaR/CDR+ UPSVaR SL (2024) | 184 016,39 | 233 603,19 |
| Banskobystrický samosprávny kraj | 45 500,00 | 45 500,00 |
| Bratislavský samosprávny kraj | 45 000,00 | 45 000,00 |
| Žilinský samosprávny kraj | 23 955,40 | 26 992,00 |
| Trnavský samosprávny kraj | 24 627,29 | 24 588,15 |

(4) Opis a vyčíslenie hodnoty významných položiek príjmov z reklám, ktoré sú určené na charitatívne účely, a charitatívnej lotérie prijatých v bezprostredne predchádzajúcom účtovnom období a v bežnom účtovnom období. **Žiadne**

(5) Opis a vyčíslenie hodnoty významných súm v nadväznosti na položky výkazu ziskov a strát v členení na nepeňažné dary, náklady na ostatné služby, osobitné náklady a iné ostatné náklady poskytnuté v bežnom účtovnom období.

| Druh a opis významných položiek nákladov | Stav na konci bezprostredne predchádzajúceho účtovného obdobia | Stav na konci bežného účtovného obdobia |
|--|--|---|
| Mzdové náklady (PP+DVP) | 436 804,24 | 455 594,71 |
| Odvody do sociálnej a zdravotných poisťovní | 156 858,18 | 163 067,78 |
| Služby v oblasti účtovníctva a administratívy | 52 051,18 | 59 972,08 |
| Náklady na prevádzku - nájomné, energie, PHM, opravy | 53 267,47 | 49 904,98 |

(6) Prehľad o účele a výške použitia zostatku prijatého podielu zaplatenej dane v minulých účtovných obdobiach a prijatého podielu zaplatenej dane v bežnom účtovnom období.

| Účel použitia prijatého podielu zaplatenej dane | Použitá suma zostatku z predchádzajúceho účtovného obdobia | Použitá suma z bežného účtovného obdobia |
|---|--|--|
| Sociálne poradenstvo NRS a SAN/ mzdové náklady sociálnych pracovníkov | 98 526,33 | 0 |

| | | |
|--|---|-------------------|
| Sociálne poradenstvo NRS a SAN/režijné náklady súvisiace s poskytovaním služieb | 0 | 0 |
| Tlač a tvorba odborných materiálov, propagácia témy náhradného rodičovstva a rodín v kríze pre verejnosť | 0 | 0 |
| Nákup dlhodobého hmotného majetku | 0 | 0 |
| Zostatok podielu zaplatenej dane | | 113 963,82 |

ČI. V

Opis údajov na podsúvahových účtoch

Významné položky zásob prijatých na komisionálny predaj, prenajatého majetku, majetku prijatého do úschovy, odpísané pohľadávky a prípadné ďalšie položky. **Bezvýznamné**

ČI. VI

Ďalšie informácie

(1) Opis a hodnota iných aktív, ktorými sa rozumie majetok, ktorý vznikol v dôsledku minulých udalostí a ktorého existencia alebo vlastníctvo závisí od toho, či nastane alebo nenastane jedna alebo viac neistých udalostí v budúcnosti, ktorých vznik nezávisí od účtovnej jednotky; týmito inými aktívami sú napríklad práva zo servisných zmlúv, poisťných zmlúv, koncesionárskych zmlúv, licenčných zmlúv, práva z investovania prostriedkov získaných oslobodením od dane z príjmov.

Žiadne

(2) Opis a hodnota iných pasív vyplývajúcich zo súdnych rozhodnutí, z poskytnutých záruk, zo všeobecne záväzných právnych predpisov, z ručenia podľa jednotlivých druhov ručenia; takýmito inými pasívami sú: **Žiadne**

a) povinnosť, ktorá vznikla ako dôsledok minulej udalosti a ktorej existencia závisí od toho, či nastane alebo nenastane jedna alebo viac neistých udalostí v budúcnosti, ktorých vznik nezávisí od účtovnej jednotky, alebo

b) povinnosť, ktorá vznikla ako dôsledok minulej udalosti, ale ktorá sa nevykazuje v súvahe, pretože nie je pravdepodobné, že na splnenie tejto povinnosti bude potrebný úbytok ekonomických úžitkov, alebo výška tejto povinnosti sa nedá spoľahlivo oceniť.

(3) Opis významných položiek ostatných finančných povinností, ktoré sa nesledujú v účtovníctve a neuvádzajú sa v súvahe; pri každej položke sa uvádza jej opis, výška a údaj, či sa týka spriaznených osôb, a to

a) povinnosť z devízových termínovaných obchodov a iných finančných derivátov,

b) povinnosť z opčných obchodov,

c) zákonná povinnosť alebo zmluvná povinnosť odobrať určité produkty alebo služby, napríklad z dodávateľských zmlúv alebo odberateľských zmlúv,

d) povinnosť z lízingových zmlúv, nájomných zmlúv, servisných zmlúv, poisťných zmlúv, koncesionárskych zmlúv, licenčných zmlúv a podobných zmlúv,

e) iné povinnosti.

Bezvýznamné

(4) Prehľad nehnuteľných kultúrnych pamiatok, ktoré sú v správe alebo vo vlastníctve účtovnej jednotky, a to názov, adresa a číslo kultúrnej pamiatky v Ústrednom zozname pamiatkového fondu. **Žiadne**

(5) Informácie o významných skutočnostiach, ktoré nastali medzi dňom, ku ktorému sa zostavuje účtovná závierka a dňom jej zostavenia. **Bezvýznamné**