

Centrum pre deti a rodiny sv. Nikolaja,  
arcibiskupa Myr- Lykijského,  
divotvorcu v Medzilaborciach

Duchnovičova 506, 068 01 Medzilaborce

IČO : 31991416, DIČ : 2021217891

cdr.svnikolaj@gmail.com

---

# VÝROČNÁ SPRÁVA ZA ROK 2025

**PhDr. Mgr. Dagmar Hučková, MBA**  
riaditeľka

# **OBSAH**

**1 ZÁKLADNÁ CHARAKTERISTIKA CENTRA PRE DETI A RODINY**

**SV. NIKOLAJA V MEDZILABORCIACH**

**2 SOCIÁLNA STAROSTLIVOSŤ**

**3 VÝCHOVA**

**4 ŠPECIÁLNO - PEDAGOGICKÁ STAROSTLIVOSŤ**

**5 PSYCHOLOGICKÁ STAROSTLIVOSŤ**

**6 ZDRAVOTNÁ STAROSTLIVOSŤ**

**7 MATERIÁLNO - TECHNICKÉ ZABEZPEČENIE**

**8 EKONOMIKA**

**9 KONTAKTY**

# **1 ZÁKLADNÁ CHARAKTERISTIKA CENTRA PRE DETI A RODINY SV. NIKOLAJA V MEDZILABORCIACH**

Centrum pre deti a rodiny sv. Nikolaja, arcibiskupa Myr – Lykijského, divotvorcu v Medzilaborciach zriadila v septembri 1994 Prešovská pravoslávna eparchia v Prešove – eparchiálna rada ako príspevkovú organizáciu.

## **POBYTOVÁ FORMA**

Ministerstvo práce, sociálnych vecí a rodiny Slovenskej republiky predĺžilo Centru pre deti a rodiny sv. Nikolaja s právoplatnosťou od 02.06.2021 akreditáciu č. 18528/2021-M-OHKSSAA na ďalších päť rokov. Akreditácia je vydaná na vykonávanie opatrení sociálnoprávnej ochrany detí a sociálnej kurately podľa § 45 ods. 1 písm. a); v prostredí podľa § 4 ods. 1 písm. d), formou podľa § 45 ods. 4 písm. a), § 46 ods. 1 písm. a) bod 3 a písm. b) bod 2, § 49 a násl., § 51 ods. 1 písm. a) a b) bod 2, 3 a 5, Zákona č. 305/2005 Z. z. o sociálnoprávnej ochrane detí a o sociálnej kuratele a o zmene a doplnení niektorých zákonov.

Centrum pre deti a rodiny sv. Nikolaja vykonáva svoju činnosť pobytovou formou.

Akreditačnou komisiou bola schválená v zmysle § 79 písm. 2 zákona č. 305/2005 Z. z. o sociálnoprávnej ochrane detí a o sociálnej kuratele.

- odborná spôsobilosť a bezúhonnosť personálu centra, ktorí vykonávajú svoje povolanie v kontakte s deťmi (do ôsmich dní sú akreditačnej komisii písomne oznamované všetky rozhodujúce zmeny – začiatok a ukončenie pracovného pomeru a odborná spôsobilosť prijatých zamestnancov a ich bezúhonnosť),
- materiálno-technické vybavenie potrebné na vykonávanie opatrení,
- kapacita centra - 65 detí.

V Centre je starostlivosť o zverené deti a mladých dospelých realizovaná v čo najlepšom záujme o ich psychické zdravie, zdravý duševný vývin a všestranný rozvoj osobnosti v duchu kresťanských hodnôt a princípov.

## **AMBULANTNÁ A TERÉNNÁ FORMA**

### **Rozhodnutie č. sp. 26453/2021-M\_OAK zo dňa 28. 9. 2021.**

Ministerstvo práce, sociálnych vecí a rodiny Slovenskej republiky, odbor akreditácií, ako príslušný správny orgán podľa § 6 ods. 2 zákona č. 71/1967 Zb. o správnom konaní (správny poriadok) v znení neskorších predpisov a podľa § 72 písm. b), § 77, § 81 ods. 1, § 83 ods. 1, § 90 ods. 1 zákona č. 305/2005 Z. z. o sociálnoprávnej ochrane detí a o sociálnej kuratele a o zmene a doplnení niektorých zákonov v znení neskorších predpisov (ďalej len zákon č. 305/2005 Z. z.) a § 46, § 47 zákona č. 71/1967 Zb. o správnom konaní (správny poriadok) v znení neskorších predpisov, na základe žiadosti neziskovej organizácie **Centrum pre deti a rodiny sv. Nikolaja, arcibiskupa Myr-Lykijského, divotvorcu**, IČO: 319 91 416, so sídlom Duchnovičova 506, 068 01 Medzilaborce, zastúpenej štatutárnou zástupkyňou PhDr. Dagmar Hučkovou, MBA, zo dňa 29. júla 2021 o zmenu akreditácie rozhodlo, že **mení a dopĺňa** rozhodnutie o udelení akreditácie č. sp. 14245/2006-I/21AK-1 zo dňa 18. decembra 2006 na vykonávanie opatrení sociálnoprávnej ochrany detí a sociálnej kurately v znení rozhodnutia č. sp. 23511/2011-I/25AK zo dňa 23. decembra 2011, rozhodnutia č. sp. 18960/2016-M\_OSSODRAK zo dňa 27. novembra 2016, rozhodnutia č. sp. 22547/2018-M\_OAK zo dňa 21. decembra 2018 a rozhodnutia č. sp. 18528/2021-M\_OHKSSAA zo dňa 10. mája 2021 takto:

#### **- opatrenia sociálnoprávnej ochrany detí a sociálnej kurately sa vykonávajú:**

- v zmysle § 45 ods. 1 písm. a),
- v zmysle § 45 ods. 1 písm. b) a písm. c) podľa §11 ods. 3 písm. b) bod 1 až bod 4, § 11 ods. 3 písm. d), § 12 ods. 1 písm. b), § 44 a) ods. 1 písm. a) a b)
- formou podľa § 45 ods. 4 písm. a), b) a c),
- v prostredí podľa § 4 ods. 1 písm. a) až d) a ods. 6 zákona č. 305/2005 Z. z.

## 2 SOCIÁLNA STAROSTLIVOSŤ

### POBYTOVÁ FORMA

#### 2.1 CHARAKTERISTIKA

V Centre pre deti a rodiny sv. Nikolaja /ďalej CDR/ za rok 2025 našlo svoj domov v priemere 65 detí, ktoré boli umiestnené na základe právoplatného rozhodnutia súdu o nariadení ústavnej starostlivosti, na základe neodkladného opatrenia súdu alebo na základe uloženia výchovného opatrenia. Veková štruktúra detí v CDR je od 0 do 25 rokov.

Starostlivosť v centre pre deti a rodiny sa v súčasnosti realizuje v štyroch samostatných skupinách, ktoré poskytujú starostlivosť a výchovu blízku rodinnému prostrediu, z toho:

- jedna je samostatná skupina pre maloleté matky s deťmi s počtom maloletých matiek a ich detí k 31.12.2025 – 12,
- tri samostatné usporiadané skupiny

K 31.12.2025 sa pre 21 detí sociálna starostlivosť realizuje v profesionálnych náhradných rodinách. Centrum pre deti a rodiny má zamestnaných 9 profesionálnych rodičov.

Celkový počet detí k 31.12.2025 v zariadení bol 66

z toho: - 47 detí na základe nariadenej ústavnej starostlivosti

- 12 detí na základe neodkladného opatrenia
- 6 detí na základe výchovného opatrenia
- 1 mladých dospelých v rámci dohody o poskytovaní sociálnej starostlivosti MD

V roku 2025 bolo do centra pre deti a rodiny **prijatých spolu 28 detí**, všetky na základe uznesenia o neodkladnom opatrení súdu.

#### 2.2 ADMINISTRATÍVNE ČINNOSTI VYKONÁVANÉ PRI PRIJATÍ DIEŤAŤA

##### 1. prevzatie príslušných dokladov a doplnenie osobného spisu dieťaťa

Sociálny pracovník prevezme príslušné doklady:

a) v zmysle § 30 ods. 2 zákona č. 305/2005 Z. z.:

- rozhodnutie súdu o nariadení ústavnej starostlivosti, predbežného opatrenia alebo výchovného opatrenia,
- rodný list dieťaťa,

- sociálnu správu o osobných pomeroch dieťaťa a rodinných pomeroch dieťaťa,
- posudok o zdravotnom postihnutí dieťaťa podľa osobitného predpisu, ak bol vydaný.

*b) z hľadiska potrieb praxe:*

- preukaz zdravotného poistenia, príp. doklad o prihlásení dieťaťa do zdravotnej poisťovne,
- správu o zdravotnom stave, príp. prepúšťaciu správu
- lieky,
- vysvedčenie.

Pri prevzatí dokladov a odovzdaní si všetkých informácií s pracovníkom príslušného úradu, sociálny pracovník zariadenia zavedie osobný spis dieťaťa (OSD). Následne zapíše základné údaje o dieťati (meno, priezvisko, dátum prijatia, dôvod prijatia, vek pri prijatí a úrad, ktorý je spádový pre riešenie situácie dieťaťa) do kmeňovej knihy. Číslo OSD musí byť zhodné s poradovým číslom v kmeňovej knihe, pod ktorým je dieťa zapísané.

## **2. Vypracovanie povinných hlásení**

Sociálny pracovník je povinný oznámiť do 3 pracovných dní prijatie dieťaťa do starostlivosti zariadenia vypracovaním oznámenia o prijatí:

- a) príslušnému úradu,
- b) okresnému súdu,
- c) obci,
- d) biologickým rodičom.

### **2.3 DIAGNOSTIKA V PODMIENKACH ZARIADENIA**

Identifikovanie problému a určenie odbornej diagnózy je dôležité pre zhrnutie realizovaných postupov pri práci s dieťaťom a ďalšie odporúčania pre vypracovanie IPRoDu.

Po prijatí dieťaťa sa vykonáva diagnostika v podmienkach zariadenia za účelom:

- určenia odbornej diagnózy,
- za účelom vhodného zaradenia dieťaťa do profesionálnej rodiny, samostatnej skupiny alebo špecializovanej skupiny,

Doba trvania diagnostiky je určená v zákone č. 305/2005 Z. z., a je:

- u detí do 3 rokov najdlhšie štyri týždne od umiestnenia do zariadenia,
- u detí nad 3 roky:
- najdlhšie osem týždňov od umiestnenia do zariadenia, ak je dieťa umiestnené na základe súdneho rozhodnutia

- najdlhšie osem týždňov od umiestnenia do zariadenia, ak je dieťa umiestnené na základe neodkladného opatrenia súdu

- najdlhšie osem týždňov od umiestnenia do zariadenia, ak je dieťa umiestnené na základe výchovného opatrenia

Z hľadiska zdroja získavania informácií v rámci diagnostiky, informácie rozlišujeme na:

- rodinné,
- psychologické,
- pedagogické,
- zdravotné.

Po ukončení diagnostiky sociálny pracovník vypracováva komplexnú diagnostickú správu ktorá je súčasťou spisovej dokumentácie dieťaťa a je:

- zdrojom informácií o individuálnych špecifických potrebách dieťaťa a jeho rodiny,
- podkladom pre vypracovanie individuálneho plánu rozvoja osobnosti dieťaťa (ďalej len „IPROD“). Pozostáva zo sociálnej, psychologickkej, špeciálnopedagogickkej a zdravotnej časti.

## **2.4 STRETÁVANIE SA DIEŤAŤA S RODIČMI**

V zmysle § 53 ods. 1, 2 zákona č. 305/2005 Z. z. „dieťa, pre ktoré je v centre vykonávané opatrenie súdu, má právo stretávať sa s rodičom, ak nebolo rozhodnutím súdu ustanovené inak. Centrum, Orgán sociálnoprávnej ochrany detí a sociálnej kurately a obec poskytujú dieťaťu a jeho rodičovi pomoc na uľahčenie priebehu stretnutí, na rozvoj a úpravu ich vzájomných vzťahov a na úpravu ich rodinných pomerov. Centrum dohodne s rodičmi dieťaťa a s dieťaťom, ktoré je schopné vyjadriť svoj názor, miesto, čas, rozsah a spôsob stretávania sa s ohľadom na potreby dieťaťa, možnosti a schopnosti rodičov dieťaťa.

- Dieťa sa môže zdržiavať mimo centra len so súhlasom centra, o čom sa vedú záznamy, v ktorých je uvedený čas odchodu dieťaťa z centra a čas návratu dieťaťa do centra, osobné údaje fyzickej osoby, ktorá dieťa preberá, a to jej meno, priezvisko, bydlisko, dátum narodenia a miesto pobytu dieťaťa. Centrum sleduje vplyv pobytu dieťaťa mimo zariadenia na jeho psychický vývin, fyzický vývin a sociálny vývin.

- Dieťa má právo stretávať sa s prarodičmi, so súrodencami a fyzickými osobami, ku ktorým má blízky vzťah. Ak má fyzická osoba podľa prvej vety záujem, aby sa dieťa opakovane

krátkodobo zdržiavalo mimo centra podľa odseku 7, je táto fyzická osoba povinná absolvovať informačné poradenstvo v rozsahu najmenej troch hodín

S týmto súvisí aj povinnosť centra v zmysle ustanovenia § 53 ods. 4:

- Centrum oznámi orgánu sociálnoprávnej ochrany detí a sociálnej kurately čas, miesto a dĺžku pobytu dieťaťa u rodičov najmenej tri pracovné dni pred odchodom dieťaťa k rodičom tak, aby mohol orgán sociálnoprávnej ochrany detí a sociálnej kurately poskytnúť centru aktuálne informácie o rodinnom prostredí, ak je to potrebné v záujme dieťaťa.

Pri odchode dieťaťa z centra k rodičom, starým rodičom, súrodencom, k fyzickým osobám ku ktorým má dieťa blízky vzťah, počas interakcií s profesionálnym rodičom, centrum umožní dieťaťu pobyt mimo centra na základe súhlasu na pobyt dieťaťa mimo CDR.

Na úpravu, zachovanie a podporu vzťahu medzi dieťaťom a rodičom, príp. osobou, ktorá dieťaťu zabezpečuje starostlivosť v priebehu krátkodobého pobytu, centrum poskytuje príspevok na stravu vo výške časti dennej stravnej jednotky zodpovedajúcej obdobiu, počas ktorého sa dieťa zdržiava mimo centra § 64 ods. 1 b) a ods. 3 zákona č. 305/2005 Z. z.. CDR sleduje účelnosť použitia príspevku.

Ak centrum zistí, že poskytnutý príspevok nebol použitý na určený účel, môže rozhodnúť o jeho ďalšom neposkytnutí (§ 64 ods. 5 zákona č. 305/2005 Z. z.).

V prípade, že dieťa sa vráti do centra skôr, ako je uvedené na súhlase k pobytu dieťaťa mimo centra, je osoba, ktorá preberá a odovzdáva dieťa, povinná vrátiť pomernú časť finančného príspevku určeného na stravu dieťaťa.

V roku 2025 centrum umožnilo 213 pobytov u rodičov alebo príbuzných pre 52 detí.

V každom jednom prípade poskytlo centrum aj príspevok na stravu v celkovej výške 7.915,10€. CDR za toto obdobie nezistilo neúčelné využívanie príspevku na stravu.

CDR je naďalej zodpovedné za dieťa, ktoré sa zdržiava na základe súhlasu mimo CDR.

Pobyt dieťaťa monitorujeme podľa potreby, z dôvodu naplnenia stanoveného cieľa IPRODu a to:

- osobnou návštevou
- telefonickým kontaktom
- elektronickými komunikačnými prostriedkami

V rámci monitoringu sa zameriavame na sledovanie:

- odstránenia príčin, ktoré viedli k vyňatiu dieťaťa z rodiny,
- úrovne poskytovanej starostlivosti,

- na účelnosť využívania poskytnutého príspevku na stravu,
- na vzťahy v rodine,
- hygienu v domácnosti.

V uplynulom roku sme takýchto návštev vykonali 78.

Zistené skutočnosti písomne zaznamenávame a vyhodnocujeme. Zhromaždené informácie sú podkladom na plánovanie ďalšej práce s dieťaťom a jeho rodinou.

Po návrate dieťaťa do centra sociálny pracovník spolupracuje naďalej na vyhodnocovaní pobytu dieťaťa s vychovávateľom na skupine alebo profesionálnym náhradným rodičom. O celkovom zhodnotení pobytu sa vedú záznamy.

## **2.5 SANÁCIA RODINY A NÁHRADNÁ RODINNÁ STAROSTLIVOSŤ**

Sanácia rodiny je dlhodobý proces, kde sa spájajú rôzne činnosti sociálnoprávnej ochrany dieťaťa a sociálnej kurately a je založený na multidisciplinárnej spolupráci zainteresovaných subjektov, ktoré realizujú opatrenia podľa zákona 305/2005 Z. z. V tomto procese sú realizované pravidelné prípadové konferencie, ako nástroj podpory dieťaťa a jeho rodiny.

V roku 2025 sme sa zúčastnili na 18 prípadových konferenciách.

V priebehu roka 2025 bolo ukončené poskytovanie sociálnej starostlivosti 27 deťom, z toho z dôvodu:

- návrat k biologickej rodine - 16
- ukončenie plnoletosťou - 3
- zmeny zariadenia na výkon rozhodnutia súdu – 3 deti
- zverenie do NOS – 4
- zverenie do starostlivosti budúcich osvojiteľov - 1

Sociálny pracovník zariadenia participuje na úkonoch spojených s podaním návrhu príslušnému súdu o zrušenie rozhodnutia súdu.

V prípade realizácie rozhodnutia súdu je potrebné založiť do spisu právoplatné rozhodnutie súdu, ktorým bola ukončená pobytová starostlivosť v zariadení. Pri odchode dieťaťa zákonnému zástupcovi odovzdáva:

- originál rodného listu dieťaťa,
- občiansky preukaz, cestovný doklad (ak ich dieťa vlastní),
- vysvedčenia,
- poučenie rodiča o povinnosti zabezpečenia zdravotnej starostlivosti,

- preukaz poistenca zdravotnej poisťovne,
- fotografie dieťaťa dokumentujúce jeho život v zariadení (kniha života),
- osobné a cenné veci dieťaťa (o ich odovzdaní vypracuje záznam),
- poučenie o nakladaní s vkladnou knižkou, ak ju dieťa vlastní.

Do spisu zabezpečí kópiu dokladu o odovzdaní vreckového dieťaťa.

Sociálny pracovník vypracuje oznámenie o ukončení poskytovania starostlivosti v zariadení, ktoré zasiela príslušnému úradu, príslušnému súdu, obci.

Odchod dieťaťa vyznačí do kmeňovej knihy. Tento postup zachováva pri všetkých formách ukončenia poskytovanej starostlivosti v zariadení.

## **2.6 SOCIÁLNE PORADENSTVO SOCIÁLNEHO PRACOVNÍKA V SÚVISLOSTI S RIEŠENÍM ŽIVOTNÝCH SITUÁCIÍ DIEŤAŤA**

Sociálne poradenstvo sa vykonáva sociálnym pracovníkom v nasledujúcich činnostiach:

- a) Vybavovanie rôznych dokladov
  - rodný list
  - trvalý pobyt dieťaťa
  - občiansky preukaz
  - cestovný pas
- b) Vybavovanie sirotského a invalidného dôchodku
- c) Úkony spojené s výkonom poručníctva a opatrovníctva
- d) Činnosti spojené s významnými životnými udalosťami
  - krst
  - sobáš
- e) Úkony spojené s tvorbou úspor
- f) Úschova vkladnej knižky
- g) Vycestovanie s dieťaťom mimo územia SR

## **2.7 MLADÍ DOSPELÍ**

Na základe § 55 ods. 1, bolo počas roku 2025 v našom Centre pre deti a rodiny, 1 mladých dospelých, v rámci Dohody o poskytovaní starostlivosti v samostatnej skupine až do ich osamostatnenia sa. Išlo o študenta SŠ. Súčasťou dohody je aj konkrétny Plán prípravy mladého dospelého na osamostatnenie, ktorý obsahuje ciele a úlohy pre mladého dospelého, ktorého súčasťou je aj predpokladaný spôsob zabezpečenia si ďalšieho bývania.

## **2.8 VRECKOVÉ**

V zmysle § 65-66 zákona č. 305/2005 Z. z. o sociálnoprávnej ochrane detí a o sociálnej kuratele, v znení neskorších predpisov, sa dieťaťu, ktoré bolo umiestnené do centra poskytujúce vreckové.

Sociálny pracovník mesačne vypočíta výšku vreckového pre každé dieťa v zmysle citovaného zákona. Písomné vyhotovenie výpočtu vreckového pre každú samostatnú skupinu v troch exemplároch odovzdá ekonómke zariadenia.

Za obdobie roka 2025 bolo vyplatené vreckové v celkovej výške 13.605,66 €.

## **2.9 KONTROLY**

V roku 2025 prebehla kontrola sociálneho úseku Okresnou prokuratúrou – Mgr. Marcela Bľandová Hulajová. Z vykonanej previerky bol zhotovený písomný záznam. Za uvedené obdobie neboli zistené žiadne nedostatky.

V profesionálnych náhradných rodinách sa vykonávajú návštevy podľa vypracovaného plánu návštev v profesionálnych rodinách, ktoré sú zamerané na jednotlivé oblasti práce s deťmi, poradenstvo, spisovej dokumentácie.

Počas roka 2025 bolo fyzicky vykonaných 98 návštev v PNR.

## AMBULANTNÁ FORMA

Výkon opatrení ambulantom formou, terénnou formou alebo ambulantom a terénnou formou v CDR sv. Nikolaja v roku 2025:

|                                    |  |
|------------------------------------|--|
| <b>Vranov Nad Topľou<br/>100 h</b> | §11 ods.3 písm. b) bod 1 - odborné metódy na prispôsobenie sa novej situácii   |
| <b>Vranov Nad Topľou<br/>100 h</b> | §11 ods.3 písm. b) bod 2 - odborné metódy práce na úpravu rodinných a sociálnych pomerov dieťaťa   |
| <b>Vranov Nad Topľou<br/>100 h</b> | §11 ods.3 písm. b) bod 3 – odborné metódy práce na podporu riešenia výchovných, sociálnych a iných problémov v rodine a v medziľudských vzťahoch |
| <b>Vranov Nad Topľou<br/>75 h</b>  | §11 ods.3 písm. b) bod 4 - odborné metódy na podporu obnovy alebo rozvoja rodičovských zručností   |
| <b>Michalovce<br/>60 h</b>         | §11 ods.3 písm. b) bod 1 - odborné metódy na prispôsobenie sa novej situácii   |
| <b>Michalovce<br/>160 h</b>        | §11 ods.3 písm. b) bod 2 - odborné metódy práce na úpravu rodinných a sociálnych pomerov dieťaťa   |
| <b>Michalovce<br/>300 h</b>        | §11 ods.3 písm. b) bod 4 - odborné metódy na podporu obnovy alebo rozvoja rodičovských zručností   |
| <b>Stropkov<br/>150 h</b>          | §11 ods.3 písm. b) bod 2 - odborné metódy práce na úpravu rodinných a sociálnych pomerov dieťaťa   |
| <b>Medzilaborce<br/>250 h</b>      | §11 ods.3 písm. b) bod 2 - odborné metódy práce na úpravu rodinných a sociálnych pomerov dieťaťa   |
| <b>Humenné<br/>40 h</b>            | §11 ods.3 písm. b) bod 1 - odborné metódy na prispôsobenie sa novej situácii   |
| <b>Humenné<br/>100 h</b>           | §11 ods.3 písm. b) bod 2 - odborné metódy práce na úpravu rodinných a sociálnych pomerov dieťaťa   |
| <b>Humenné<br/>100 h</b>           | §11 ods.3 písm. b) bod 4 - odborné metódy na podporu obnovy alebo rozvoja rodičovských zručností   |
| <b>Humenné<br/>40 h</b>            | 44 ods.1 písm. a) - poskytovanie alebo zabezpečenie poskytnutia sociálneho poradenstva alebo iného odborného poradenstva                         |

## Časový rozsah jednotlivých opatrení

|                           |   |
|---------------------------|---|
| Počet účastníkov rodiny   | Počet stretnutí/<br>dĺžka trvania stretnutia/<br>celkom počet hodín priamej práce |
| Rodina s 2 deťmi          | 20 stretnutí /<br>1,5 hodín/<br>30 hodín  |
| Rodina a viac ako 2 deťmi | 20 stretnutí/<br>2,5 hodín/<br>76 hodín   |

Názov CDR: Centrum pre deti a rodiny sv. Nikolaja, arcibiskupa Myr-Lykijského, divotvorcu v Medzilaborciach

| Kraj    | Orgán SPOD aSK    | § 11 ods. 3 písm. b) bod 1 - odborné metódy na prispôbenie sa novej situácii | Koeficient         | Prepočet         | § 11 ods. 3 písm. b) bod 2 - odborné metódy práce na úpravu rodinných a sociálnych pomerov dieťaťa | Koeficient         | Prepočet         | § 11 ods. 3 písm. b) bod 3 - odborné metódy práce na podporu riešenia výchovných, sociálnych a iných problémov v rodine a v medziludských vzťahoch | Koeficient         | Prepočet         | § 11 ods. 3 písm. b) bod 4. - odborné metódy na podporu obnovy alebo rozvoja rodičovských zručností | Koeficient         | Prepočet         | § 44a ods. 1 písm. a) - poskytovanie alebo zabezpečenie poskytnutia sociálneho poradenstva alebo iného odborného poradenstva | Koeficient         | Prepočet         |
|---------|-------------------|--|--------------------|------------------|--|--------------------|------------------|--|--------------------|------------------|---|--------------------|------------------|--|--------------------|------------------|
|         |                   | POP v hod.   | použitý koeficient | POP X koeficient | POP v hod.   | použitý koeficient | POP X koeficient | POP v hod.   | použitý koeficient | POP X koeficient | POP v hod.  | použitý koeficient | POP X koeficient | POP v hod.   | použitý koeficient | POP X koeficient |
| Pv / Ns | Humenné           | 40   |                    |                  | 100  |                    |                  |  |                    |                  | 100   |                    |                  | 40   |                    |                  |
|         | Stropkov          |  |                    |                  | 150  |                    |                  |  |                    |                  |   |                    |                  |  |                    |                  |
|         | Medzilaborce      |  |                    |                  | 250  |                    |                  |  |                    |                  |   |                    |                  |  |                    |                  |
|         | Vranov nad Topľou | 100  |                    |                  | 100  |                    |                  | 100  |                    |                  | 75  |                    |                  |  |                    |                  |
|         | Míchalovce        | 50   |                    |                  | 150  |                    |                  |  |                    |                  | 300   |                    |                  |  |                    |                  |
|         | spolu             | 200  |                    | 0                | 760  |                    | 0                | 100  |                    | 0                | 475   |                    | 0                | 40   |                    | 0                |

|                           |      |
|---------------------------|------|
| počet hodín               | 1575 |
| prepočet POP X koeficient | 0    |

## Rok 2025

| ÚPSVaR            | Paragraf  | POP v hodinách   | Počet zazmluvnených rodín | Počet odpracovaných hodín za rok 2025 | Počet neodpracovaných hodín     | Počet hodín prenesených do roku 2026 |
|-------------------|---|------------------|---------------------------|---------------------------------------|---------------------------------|--------------------------------------|
| Vranov nad Topľou | §11 ods.3 písm. b) bod 1<br>- odborné metódy na prispôsobenie sa novej situácii   | 100              | 0                         | 0                                     | - 100<br>presun na Medzilaborce | 0                                    |
|                   | §11 ods.3 písm. b) bod 2<br>- odborné metódy práce na úpravu rodinných a sociálnych pomerov dieťaťa   | 100              | 1                         | 50                                    | - 50<br>presun na Medzilaborce  | 0                                    |
|                   | §11 ods.3 písm. b) bod 3<br>- odborné metódy práce na podporu riešenia výchovných, sociálnych a iných problémov v rodine a v medziľudských vzťahoch | 100              | 2                         | 100                                   | 0                               | 0                                    |
|                   | §11 ods.3 písm. b) bod 4<br>- odborné metódy na podporu obnovy alebo rozvoja rodičovských zručností   | 75               | 1                         | 75                                    | 0                               | 0                                    |
| Michalovce        | §11 ods.3 písm. b) bod 1<br>- odborné metódy na prispôsobenie sa novej situácii   | 60               | 1                         | 60                                    | 0                               | 0                                    |
|                   | §11 ods.3 písm. b) bod 2<br>- odborné metódy práce na úpravu rodinných a sociálnych pomerov dieťaťa   | 160              | 2                         | 160                                   | 0                               | 0                                    |
|                   | §11 ods.3 písm. b) bod 4<br>- odborné metódy na podporu obnovy alebo rozvoja rodičovských zručností   | 300              | 3                         | 300                                   | 0                               | 0                                    |
| Stropkov          | §11 ods.3 písm. b) bod 2<br>- odborné metódy práce na úpravu rodinných a sociálnych pomerov dieťaťa   | 150              | 3                         | 150                                   | 0                               | 0                                    |
| Medzilaborce      | §11 ods.3 písm. b) bod 2<br>- odborné metódy práce na úpravu rodinných a sociálnych pomerov dieťaťa   | 250+150<br>= 400 | 5                         | 305                                   | 95                              | 0                                    |

|                |   |             |           |             |           |          |
|----------------|---|-------------|-----------|-------------|-----------|----------|
| <b>Humenné</b> | <b>§11 ods.3 písm. b) bod 1</b><br>- odborné metódy na prispôsobenie sa novej situácii  | 40          | 1         | 40          | 0         | 0        |
|                | <b>§11 ods.3 písm. b) bod 2</b><br>- odborné metódy práce na úpravu rodinných a sociálnych pomerov dieťaťa                      | 100         | 2         | 100         | 0         | 0        |
|                | <b>§11 ods.3 písm. b) bod 4</b><br>- odborné metódy na podporu obnovy alebo rozvoja rodičovských zručností                      | 100         | 2         | 100         | 0         | 0        |
|                | <b>44 ods.1 písm. a)</b> - poskytovanie alebo zabezpečenie poskytnutia sociálneho poradenstva alebo iného odborného poradenstva | 40          | 1         | 40          | 0         | 0        |
| <b>SPOLU</b>   |   | <b>1575</b> | <b>24</b> | <b>1480</b> | <b>95</b> | <b>0</b> |

Prenesený počet hodín z roku 2024 do 2025: **0**

Celkový počet hodín v roku 2025: **1575**

Odpracovaný počet hodín priamej odbornej práce v roku 2025: **1480**

Počet hodín priamej odbornej práce v roku 2025 presunutých do roku 2026: **0**

Zostatok neodpracovaných hodín priamej odbornej práce v roku 2025: **95**

Zostatok neodpracovaných hodín priamej odbornej práce v roku 2025 x koeficient: **256,5**

**Vrátenie finančného príspevku** za neodpracované hodiny priamej odbornej práce v roku 2025 x koeficient, v sume:  $256,5 \times 23,19 \times 10\% = 594,82 \text{ €}$ .

## 3 VÝCHOVA

### 3.1 VÝCHOVA A VZDELÁVANIE

Výchova je cieľavedomá a mnohostranná činnosť, výchova má ukázať jednotlivcovi smer, akým sa môže realizovať v spoločenskom zmysle optimálneho rozvoja svojich schopností a vlôh. K základným znakom výchovy patrí cieľavedomosť, zámernosť – zámerné navodzovanie a organizovanie intencionálnych i funkcionálnych formatívnych vplyvov. Ich nositeľom môže byť vychovávateľ, ako i sám vychovávaný, formatívnosť – navodzovanie zmien v osobnosti vychovávaného ide o špecifickú ľudskú činnosť. Vo výchove dochádza k vzájomnému vplyvu a prieniku vonkajších podmienok a vnútorných podmienok vychovávaného jedinca. Účinnosť výchovy je závislá od miery interiorizácie výchovných vplyvov vychovávaným jedincom. K tomu dochádza vtedy, ak je jedinec otvorený pôsobeniu, keď je motivovaný pre výchovné ciele, ak sa v jeho vedomí vytvorí potreba zdokonaľovať sa, stať sa subjektom vlastného utvárania.

Výchovné pôsobenie našich vychovávateľov nie sú viditeľné po mesiaci, ale po rokoch. Deti v každej samostatne usporiadanej skupine musia cítiť lásku, dôveru, istotu, bezpečie a spolupatričnosť. V našej práci nesmie chýbať pochopenie, optimizmus, spravodlivosť, čas a miesto na pochvalu, pohladenie. Podporovať ich sebadôveru, seberealizáciu s usmerňovaním kladného citového vzťahu k sebe a ostatným. Snažíme sa prežívať s deťmi čo najviac času, deliť sa s nimi o radosti, ale aj starosti.

Kapacita Centra sv. Nikolaja je 65 detí, ku dňu 31. 12. 2025 bolo v centre umiestnených 66 detí.

Tabuľka: Prehľad škôl, ktoré navštevujú deti z nášho centra pre deti a rodiny

| Škola   | Dieťa/Mladý dospelý |
|---|---------------------|
| Nadstavba spoločenské stravovanie Humenné     | 1                   |
| Spojená škola internátna v Medzilaborciach    | 1                   |
| OU pri SŠI v Medzilaborciach                  | 3                   |
| Materská škola Vranov nad Topľou              | 2                   |
| Základná škola Vranov nad Topľou              | 2                   |
| Základná škola Duchnovičova v Medzilaborciach | 11                  |
| Základná škola Radvaň nad Laborcom            | 3                   |
| Základná škola Klenová                        | 5                   |
| MŠ Duchnovičova v Medzilaborciach             | 1                   |
| CDR, deti vo veku do 3 rokov                  | 15                  |
| Spojená škola internátna Snina                | 2                   |

### **3.2 SAMOSTATNÁ USPORIADANÁ SKUPINA**

Samostatná usporiadaná skupina je organizačnou jednotkou centra pre deti a rodiny. V zmysle § 3 ods. 1 písmeno c) Vyhlášky MPSVaR SR č. 643/2008 Z.z., ktorou sa vykonávajú niektoré ustanovenia zákona č. 305/2005 Z.z. o sociálnoprávnej ochrane detí a o sociálnej kuratele a o zmene a doplnení niektorých zákonov v znení neskorších predpisov počet detí, mladých dospelých a maloletých matiek s deťmi v skupine je najviac desať, ak sa starostlivosť poskytuje v samostatnej usporiadanej skupine. V samostatnej usporiadanej skupine sa o deti starajú dvaja vychovávatelia, pomocná vychovateľka s ekonomickou agendou a dvaja pomocný vychovávatelia. Priebeh dňa je v samostatne usporiadanej skupine podobný ako v bežnej rodine, len s tým rozdielom, že tu sa o deti starajú profesionáli a rodina je viacpočetná.

### **3.3 SAMOSTATNÁ SKUPINA PRE MALOLETÉ MATKY S DEŤMI**

V samostatnej skupine pre maloleté matky s deťmi sa poskytuje rodinné zázemie, odborná, ale hlavne ľudská podpora dievčatám, ktoré sa v mladom veku stali mamičkami. Maloleté matky sú vedené tak, aby si plnili všetky úlohy spojené so starostlivosťou o dieťa. Budúcnosť maloletej matky je plánovaná spoločne s jej dieťaťom. Dôraz sa kladie na to, aby si maloleté matky popri starostlivosti o svoje dieťa ukončili vzdelanie. Kapacita je 5 maloletých matiek a ich deti.

### **3.4 PROFESIONÁLNA NÁHRADNÁ RODINA**

Profesionálna rodina vykonáva ústavnú starostlivosť, predbežné opatrenie a výchovné opatrenie v domácom prostredí zamestnanca Centra, ktorý poskytuje starostlivosť určenému počtu detí v rodinnom dome, byte, ktorého je zamestnanec vlastníkom, spoluvlastníkom alebo nájomcom. Profesionálny rodič pracuje s deťmi aj na základe Internej normy č. 12/2013 o bezpečnosti a ochrane zdravia v profesionálnych rodinách. V našom Centre bolo v roku 2025 desať profesionálnych rodičov, ktorí sa starali o dvadsaťpäť detí.

### **3.5 ODBORNÝ TÍM**

Odborný tím úzko spolupracuje s vychovateľom a profesionálnym rodičom, ktorý má dieťa v individuálnej starostlivosti. Venuje sa podpore zdravého psycho-sociálneho vývinu detí. Spolupracuje hlavne na sanácii rodiny dieťaťa, na adaptácii dieťaťa v podmienkach Centra. Zaoberá sa školskými výsledkami a pomoci na školskom napredovaní. Venujeme sa posilňovaniu súrodeneckých väzieb a celkovo pomáhame, aby sa deti v centre pre deti a rodiny cítili dobre. Odborný tím spolupracuje na príprave k postupnému osamostatňovaniu dieťaťa alebo mladého dospelého.

Odborný tím tvorí riaditeľka, vedúca úseku starostlivosti, sociálne pracovníčky, psychologička, špeciálna pedagogička, zdravotno-výchovná pracovníčka, ekonómka a ostatní externí odborní pracovníci podľa potreby ( psychiater, CPPP, CŠPP a pod.

### **3.6 PLÁNOVANIE VÝCHOVNEJ ČINNOSTI A DOKUMENTÁCIA**

V Centre pre deti a rodiny sú výchova a vzdelávanie realizované podľa § 30 Vyhlášky 103 z roku 2018 odst. 5 písmeno b) plán výchovnej práce s dieťaťom. Vedúca úseku starostlivosti v spolupráci s vychovávateľmi na samostatnej usporiadanej skupine vypracováva ročný plán, ktorý schvaľuje riaditeľka Centra. V roku 2025 boli ciele a úlohy týkajúce sa výchovy zamerané:

- individuálny prístup k dieťaťu a k jeho uspokojovaniu potrieb po všetkých stránkach,
- pokračovať vo vedení individuálnych plánov pre každé dieťa,
- viesť spoločne s dieťaťom „Knihu života“,
- vytvárať pozitívne sociálne vzťahy v samostatnej usporiadanej skupine, v okolí, v škole. Pomáhame deťom dôverovať svojim schopnostiam,
- naučiť deti čo najlepšie zvládať situácie, ktoré im prináša život a to stres, spoločenské a individuálne ťažkosti, nájsť zmysel života,
- naučiť deti k hospodáreniu, viesť ich k zodpovednosti za chod celej rodiny a naučiť sa efektívne nakladať zo svojím voľným časom.

V každej samostatnej usporiadanej skupine sa vedie dokumentácia, ktorú si vypracováva a vedie každý vychovávateľ a profesionálny náhradný rodič.

K dokumentácií patrí:

- Ročný plán výchovno – vzdelávacej činnosti Centra pre deti a rodiny sv. Nikolaja,
- Ročný plán výchovno – vzdelávacej činnosti samostatnej usporiadanej skupiny zhotovujú vychovávatelia s celým tímom na rodine vrátane detí,
- Vyhodnotenie ročného plánu práce Centra,
- Vyhodnotenie ročného plánu SUS,
- Polročná charakteristika dieťaťa. Vychovávatelia a PNR dávajú podklady pre každé dieťa a sociálne pracovníčky ho spracujú do finálnej podoby, ktorý sa potom posiela na určené úrady práce sociálnych vecí a rodiny podľa trvalého pobytu dieťaťa,
- Individuálny plán rozvoja osobnosti dieťaťa vypracováva vychovávateľ / PNR s dieťaťom a sociálna pracovníčka Centra, tu sa zameriavame na výchovnú prácu, sociálnu prácu s dieťaťom a jeho rodinou. Nevyhnutná je aj spolupráca s obcou,

lebo obec môže prispieť k úprave a zachovaniu vzťahov medzi rodičmi a dieťaťom.

- Kniha života – na vyhotovení sa podieľa dieťa spolu s vychovávateľom
- Osobný denník dieťaťa – všetky podstatné udalosti dňa, ktoré dieťa a vychovávateľ pokladajú za dôležité
- Vyhodnotenie plánu práce a aktivít raz ročne
- Karta ošatenia – vychovávateľa
- Úvodná strana spisu dieťaťa, ktorý obsahuje:
  - Ekomapa,
  - Genogram,
  - Vývinový kvet,
  - Správa o zdravotnom stave,
  - Prehľad kontaktov s biologickou rodinou,
  - Plán činnosti pre rodinu,
  - Prehľad pohybu dieťaťa,
  - Záznam o kontaktoch s dieťaťom počas jeho pobytu v inom zariadení,
  - Kontakt so školou,
  - Zoznam základného vybavenia dieťaťa v PNR,
  - Evidencia osobného vybavenia majetku dieťaťa v PNR,
  - Evidencia výdavkov dieťaťa v profesionálnej náhradnej rodine,
  - Evidencia vreckového,

### **3.7 VOLENOČASOVÉ AKTIVITY**

V roku 2025 boli realizované všetky podujatia a aktivity, ktoré sme si naplánovali v ročnom pláne CDR. Dbali sme na to, aby sa deti mohli realizovať v tom čo ich baví, aby zažili spokojnosť z úspechu. Z tohto dôvodu sme realizovali rôzne športové súťaže a kultúrno-spoločenské podujatia v rámci rodín a v rámci centra:

1. Vianočné sviatky
2. Oslavy Veľkej noci
3. Kilometre uja Peťa – Herľany. Športové súťaže v rámci nášho Centra: súťaž v stolnom futbale, stolnom tenise, vybíjanej, futbale.
4. Prechádzky do okolitej prírody, podujatia organizované mestom, výlet k soche kniežaťa Laborca a farma v Habure, výlet do Humenného Vihorlatské múzeum a skanzen.
5. Oslavy sviatku Nikolaja spojené s diskotékou a rozprávkovými postavičkami – Stitch, ježko Sonic a dráčik.

V roku 2025 sme sa sústredili na všetky aktivity v šiestich oblastiach, ktoré môžeme definovať ako mravná výchova, estetická výchova, pracovná výchova, sexuálna výchova, telesná výchova. Každá z týchto oblastí má nezameniteľné postavenie v edukačnom procese, preto sme vzájomne participovali na týchto činnostiach, aby bol dosiahnutý želaný efekt.

Poslaním Centra pre deti a rodiny sv. Nikolaja je vychovať deti tak, aby boli spôsobilí žiť plnohodnotný život a začlenili sa do našej spoločnosti a boli pre ňu prínosom. Vychovávateľa a profesionálny náhradný rodičia ponúkajú našim deťom šancu na vytvorenie a rozvíjanie citových väzieb k svojim rodičom, súrodencom, ostatným blízkym osobám a tým pádom si vytvárajú vzťah aj k svetu ako takému.

## 4 ŠPECIÁLNO PEDAGOGICKÁ PRÁCA S DEŤMI

V roku 2025 sa v rámci špeciálnopedagogickej práce s deťmi pracovalo s 59 deťmi vo veku od 3 do 17 rokov. S počtom detí 30 išlo predovšetkým o prípravu na vyučovanie. Ďalšia práca s deťmi zahŕňala ostatných 29 detí a sem môžeme uviesť kontakty so školou, respektíve s triednymi učiteľmi – rozhovory o prospechu a správaní dieťaťa a o neospravedlnených hodinách, doprovod na psychologické a špeciálnopedagogické vyšetrenie, doprovod na doučovanie, doprovod na logopédiu a doprovod na skúšky v škole vyplývajúce z individuálneho plánu z dôvodu tehotenstva alebo narodenia dieťaťa.

### 4.1 ŠTATISTICKÝ PREHĽAD

V tomto prípade sa zameriame na počet 30 detí, pri ktorých išlo o prípravu na vyučovanie. Štatistický prehľad je zahrnutý v nasledujúcej tabuľke.

Štatistická tabuľka špeciálnopedagogickej práce s deťmi:

| ZŠ,<br>1.<br>stupeň | ŠZŠ,<br>1. stupeň   | ŠZŠ,<br>2. stupeň  | Spojená<br>škola,<br>ML | SOS<br>obchodu<br>a služieb<br>Jána<br>Bocatia,<br>Košice -<br>Šaca | Praktická<br>škola  | ZŠ,<br>2. stupeň          | Špeciálna<br>základná<br>škola, 2.<br>stupeň, ML<br>– Spojená<br>škola<br>internátna,<br>SV | Odborné<br>učilište,<br>ML - | ŠZŠ,<br>1.<br>stupeň<br>– 2.<br>stupeň | Presuny<br>detí CDR<br>-PNR-<br>CDR |
|---------------------|---|--|-------------------------|---|---------------------|---------------------------|---|------------------------------|--|-------------------------------------|
| 2 deti              | 6 detí<br><br>Variant<br>A: 5 detí<br><br>Variant<br>B: 1 dieťa | 8 detí<br>(3<br>maloleté<br>matky)<br><br>Variant A:<br>7 detí<br><br>Variant A<br>– B:<br>1 dieťa | 1<br>maloletá<br>matka  | 1 maloletá<br>matka   | 1 maloletá<br>matka | 6<br>maloletých<br>matiek | 1 dieťa   | 1 dieťa                      | 1 dieťa                                | 2 deti                              |

## 4.2 POPIS ŠPECIÁLNOPEGAGOGICKEJ PRÁCE S DEŤMI

Pri popise práce s deťmi je potrebné zdôrazniť, že sa pracovalo predovšetkým s deťmi, ktoré si plnili povinnú školskú dochádzku, týkalo sa to predovšetkým prípravy na vyučovanie, hlavne z predmetov slovenský jazyk a literatúra, matematika a čítanie, to sa týkalo predovšetkým detí na 1. stupni špeciálnej základnej školy. Pracovalo sa aj s deťmi na 2. stupni základnej školy, išlo o prípravu na vyučovanie z predmetov slovenský jazyk a literatúra a matematika, ale hlavne o pomoc s projektami na predmety Fyzika, Chémia a Občianska náuka. V tomto prípade išlo predovšetkým o maloleté matky, ktoré sa z dôvodu tehotenstva a pôrodu, resp. nízkeho veku a rôznych chorôb ich detí, vzdelávali podľa individuálneho učebného plánu. Na učenie sa využívali vzdelávacie portály Bezkriedy a Edupage, na ktoré im učitelia posielali poznámky z rôznych predmetov a testy, ktoré mali vypracovať. Aj v roku 2025 sme sa venovali testovaniu deviatakov a blížiacemu sa Monitoru. Maloletým matkám na Základnej škole, Špeciálnej základnej škole alebo Odbornom učilišti, ktoré sa vzdelávali na základe Individuálneho vzdelávacieho plánu, bola venovaná pri príprave na vyučovanie, resp. pri príprave na skúšky osobitná pozornosť.

V neposlednom rade sa pracovalo aj s deťmi, ktoré navštevujú 1. a 2. stupeň špeciálnej základnej školy. V ich prípade išlo o prípravu na vyučovanie hlavne z predmetov slovenský jazyk a literatúra, čítanie a matematika. Pri práci s deťmi, ktoré navštevovali špeciálnu základnú školu, sa veľký dôraz kládol na trpezlivý a individuálny prístup pri práci s konkrétnym dieťaťom, ktoré má určité špecifiká fyzického, psychického alebo emocionálneho typu. Je potrebné tieto špecifické danosti u dieťaťa chápať a vhodnými metódami a prostriedkami dieťa motivovať a usmerňovať a napomáhať mu v jeho ďalšom smerovaní.

Pri popise ďalšej práce s dieťaťom je potrebné spomenúť osobné alebo telefonické kontakty s triednymi učiteľmi, išlo o rodičovské združenia, rozhovory s deťmi týkajúce sa ich prospechu alebo správania sa v škole, ktoré mali mimoriadny význam nielen pre žiakov, ale aj pre samotných učiteľov. Ďalej sem môžeme uviesť doprovod na prijímacie skúšky na stredné školy, doprovod maloletých matiek na skúšky vyplývajúce z Individuálneho učebného plánu a doprovod v logopedickej poradni.

Deťom sa vypracoval Plán špeciálnopedagogickej intervencie. Pri špeciálnopedagogickej práci s deťmi sa vychádzalo z rôznych aspektov, napr. či má dieťa vo svojom veku už rozvinutú slovnú zásobu, či už aktívnu alebo pasívnu, aký typ škôlky alebo školy dieťa navštevuje, aké špecifické poruchy sa u dieťaťa vyskytli, alebo aké má

poruchy výslovnosti. Pritom sa rešpektuje individualita dieťaťa týkajúca sa jeho mentálnej oblasti.

Dôležitá bola práca s deťmi v predškolskom veku, s ktorými sa pracovalo predovšetkým na rozvoji slovnej zásoby, a to súčasne aktívnej aj pasívnej. Týkalo sa to predovšetkým pomenovávania ľudí, vecí okolo seba a ich používania, pomenovávania zvierat, určovania základných farieb a protikladov, počítania do 5, spájanie zvieracích mám a ich mláďat, hier na rozvoj reči, učenie sa jednoduchých básní, riekaniek a básničiek. To sa týkalo predovšetkým tých detí, ktoré navštevovali logopédiu. Je dôležité podotknúť, že logopédiu sa deti učili hravou formou, nenápadne a to popri hraní. Je taktiež dôležité spomenúť, že na rozvoji slovnej zásoby, predovšetkým tej aktívnej, sa pracuje aj s deťmi na 2. stupni špeciálnej základnej školy, pretože ju častokrát nemajú dostatočne osvojenú.

Pri špeciálnopedagogickej práci s deťmi, ktoré si plnili povinnú školskú dochádzku, sa bral do úvahy ročník, ktorý dieťa navštevuje. Deti sa učili samostatne, pretože každé navštevovalo iný ročník a potrebovalo pri príprave na vyučovanie pokoj a individuálny prístup. Pri práci s deťmi, ktoré si začali plniť povinnú školskú dochádzku, sa v prevažnej miere kládol dôraz na osvojenie si písmen, ich čítania a písania a v matematike na sčítavanie a odčítavanie v danom obore. Počas učenia sa deti učili aj vytvárať si kladný vzťah k učeniu a k získavaniu vedomostí, ale nie spôsobom, že boli do toho nútené, že musia, ale bolo im opakovane vysvetľované a viedli sa rozhovory o tom, aké je vzdelanie dôležité pre ich budúci život a napriek tomu, že tá cesta pred nimi je ešte pomerne dlhá, stojí to za to. Deti boli povzbudzované, aby sa učili čítať, pretože ak budú poznať písmená, budú si môcť prečítať akúkoľvek knihu alebo článok v časopise či na internete.

Ako veľké pozitívum sme vnímali a aj v súčasnosti vnímame prácu s jedným dieťaťom v oblasti vzdelávacej, ale aj v oblasti výchovnej. Za dôležitú súčasť pri práci s dieťaťom pokladáme predovšetkým pochvalu a povzbudenie, ktoré sme pri každodennej práci s deťmi často používali. V neposlednom rade bolo mimoriadne dôležité vnímať dieťa ako individuálnu bytosť so všetkými jeho pozitívami a aj negatívami a učiť sa chápať jeho osobnosť.

#### **4.3 PLÁNY ŠPECIÁLNOPEDAGOGICKEJ INTERVENCIE**

V roku 2025 bolo vypracovaných 46 Plánov špeciálnopedagogickej intervencie pre deti v zariadení Centra pre deti a rodiny sv. Nikolaja v Medzilaborciach, na základe ktorých sa s deťmi pracuje. Plány boli vypracované v septembri 2025, a to predovšetkým tým deťom, ktorých diagnóza sa nazýva mentálna retardácia a navštevujú špeciálnu základnú školu, potom deťom, ktoré navštevujú základnú školu, ale učia sa podľa osnov špeciálnej základnej školy, to znamená, že sú integrované v bežnej triede základnej školy, do tejto skupiny patria aj deti so špeciálnymi výchovno – vzdelávacími potrebami, ktoré pochádzajú zo sociálne znevýhodneného prostredia a sú taktiež integrované v bežnej triede základnej školy.

Plány boli vypracované aj pre deti, ktoré na základe nášho uváženia potrebovali prehľadný postup a odporúčania pri špeciálnopedagogickej práci s nimi. Niektoré plány sa vypracovali aj pre deti, ktoré v roku 2025 dovŕšili 3 roky.

23 z týchto plánov sa vypracovalo pre deti, ktoré sú, resp. boli v priebehu roka 2025 umiestnené v profesionálnych rodinách.

#### **PLÁNY ŠPECIÁLNOPEDAGOGICKEJ INTERVENCIE PRE DETI V CENTRE**

Prvú skupinu, pre ktorú boli vypracované plány, tvorili deti, ktoré odišli z Centra v priebehu roka 2025, 1 plán bol vypracovaný pre dieťa, ktoré ešte koncom roka 2024 dovŕšilo 3 roky, 1 plán bol vypracovaný pre dieťa, ktoré navštevovalo 1. stupeň na Spojenej škole internátnej, Duchnovičova 479, v Medzilaborciach a vzdelávalo sa vo variante A, 2 plány boli vypracované pre deti, ktoré v roku 2025 navštevovali 2. stupeň na Spojenej škole internátnej, Duchnovičova 479, v Medzilaborciach a vzdelávali sa vo variante A, 1 z nich sa vzdelávalo na základe Individuálneho vzdelávacieho programu a podporných opatrení.

Druhú skupinu, pre ktorú boli vypracované plány, tvorili deti, ktoré prišli do Centra v priebehu roka 2025, 1 plán bol vypracovaný pre dieťa, ktoré navštevovalo Materskú školu, Duchnovičova 480/29, v Medzilaborciach, 1 plán bol vypracovaný pre dieťa, ktoré navštevovalo adaptačnú triedu na 1. stupni Základnej školy, 2 plány boli vypracované pre deti, ktoré navštevovali 1. stupeň na Spojenej škole internátnej, Duchnovičova 479, v Medzilaborciach a vzdelávali sa podľa variantu A, 1 z nich na základe Individuálneho vzdelávacieho programu zo Slovenského jazyka a z literatúry a z matematiky, 1 plán bol vypracovaný pre dieťa, ktoré navštevovalo 2. stupeň na Spojenej škole internátnej, Duchnovičova 479, v Medzilaborciach a vzdelávalo sa podľa variantu A.

Tretiu skupinu, pre ktorú boli vypracované plány, tvorili deti, ktoré sa v CDR nachádzajú dlhobojšie. 3 plány boli vytvorené pre deti, ktoré navštevovali 1. stupeň na Spojenej škole internátnej, Duchnovičova 479, v Medzilaborciach, 2 z nich sa vzdelávali podľa variantu A a 1 z nich podľa variantu B. 3 plány boli napísané pre deti, ktoré navštevovali 2. stupeň na Spojenej škole internátnej, Duchnovičova 479, v Medzilaborciach a vzdelávali sa podľa variantu A, 1 z týchto 3 detí sa vzdelávalo podľa Individuálneho výchovno – vzdelávacieho programu v školskom roku 2024/2025 z predmetov slovenský jazyk a literatúra a matematika – dňa 03.03.2025 zrušený. 1 plán bol vypracovaný pre dieťa, ktoré navštevovalo v januári – júni 1. stupeň na Spojenej škole internátnej, Duchnovičova 479, v Medzilaborciach a v septembri 2025 nastúpilo na 2. stupeň na Spojenej škole internátnej, Duchnovičova 479, v Medzilaborciach a vzdelávalo sa vo variante A. 1 plán bol vypracovaný pre dieťa, ktoré navštevovalo v januári – júni 2. stupeň na Spojenej škole internátnej, Duchnovičova 479, v Medzilaborciach a vzdelávalo sa vo variante A a v septembri 2025 nastúpilo do 1. ročníka na Spojenej škole internátnej, Palárikova 1602/1, v Snine – odbor Gastronomické služby.

Štvrtú skupinu, pre ktorú boli vypracované plány, tvorilo 6 maloletých matiek. 3 z nich navštevovali 2. stupeň na Spojenej škole internátnej, Duchnovičova 479, v Medzilaborciach, 2 z týchto 3 matiek sa vzdelávali podľa variantu A a 1 z nich podľa variantu B, 2 z týchto 3 matiek sa vzdelávali podľa Individuálneho učebného plánu, z dôvodu, že mali malé dieťa. 1 z týchto 6 maloletých matiek sa vzdelávala v januári – júni na 2. stupni Spojenej školy internátnej, Duchnovičova 479, v Medzilaborciach, vzdelávala sa podľa variantu A, na základe Individuálneho učebného plánu a v septembri 2025 sa začala vzdelávať v 1. ročníku na Odbornom učilišti na Spojenej škole internátnej, Duchnovičova 479, v Medzilaborciach, odbor Opatrovateľská starostlivosť v zariadeniach sociálnej starostlivosti a taktiež sa vzdelávala podľa Individuálneho učebného plánu z dôvodu narodenia druhého dieťaťa. 1 z týchto 6 maloletých matiek navštevovala Praktickú školu na Spojenej škole internátnej, Duchnovičova 479, v Medzilaborciach, odbor so zameraním na pestovateľské práce a práce v domácnosti. 1 z týchto 6 maloletých matiek sa vzdelávala na 2. stupni Základnej školy, Duchnovičova 480/29, v Medzilaborciach a postupovala podľa Individuálneho učebného plánu ako žiačka so ŠVVP.

**Štatistická tabuľka Plánov špeciálnopedagogickej intervencie  
pre deti, ktoré neboli umiestnené v profesionálnych rodinách:**

| <b>Deti, ktoré<br/>dovršili<br/>3 roky</b> | <b>Materská<br/>škola</b> | <b>Základná<br/>škola, 1.<br/>stupeň<br/><br/>Základná<br/>škola, 2.<br/>stupeň</b> | <b>Špeciálna<br/>základná<br/>škola, 1.<br/>stupeň</b>                 | <b>Špeciálna<br/>základná<br/>škola, 2.<br/>stupeň</b>  | <b>Špeciálna<br/>základná<br/>škola,<br/>1. stupeň –<br/>2. stupeň</b> | <b>Špeciálna<br/>základná<br/>škola, 2.<br/>stupeň, ML –<br/>Spojená škola<br/>internátna,<br/>SV</b> | <b>Špeciálna<br/>základná<br/>škola, 2.<br/>stupeň –<br/>Odborné<br/>učilište</b> | <b>Praktická<br/>škola</b>  |
|--|---------------------------|---|--|---|--|---|---|-----------------------------|
| <b>1 dieťa</b>                             | <b>1 dieťa</b>            | <b>1 dieťa<br/>(adaptačná<br/>trieda)<br/><br/>1 maloletá<br/>matka</b>             | <b>6 detí</b><br><br>Variant A: 5<br>detí<br><br>Variant B: 1<br>dieťa | <b>9 detí</b><br><br>Variant A:<br>8 detí<br>(2 maloleté<br>matky)<br><br>Variant B:<br>1 maloletá<br>matka | <b>1 dieťa<br/>(variant<br/>A)</b>                                     | <b>1 dieťa</b>  | <b>1<br/>maloletá<br/>matka</b>   | <b>1 maloletá<br/>matka</b> |

**PLÁNY ŠPECIÁLNOPEGADOGICKEJ INTERVENECIE PRE DETI  
V PROFESIONÁLNYCH RODINÁCH**

Z celkového počtu 46 Plánov špeciálnopedagogickej intervencie vypracovaných v septembri 2025 pre deti v zariadení Centra pre deti a rodiny sv. Nikolaja v Medzilaborciach, bolo pre potreby profesionálnych rodín vypracovaných 23 Plánov špeciálnopedagogickej intervencie.

Z tohto počtu 23 plánov boli 2 plány vypracované pre deti, ktoré ešte nechodia do škôlky. 1 z týchto plánov bol vypracovaný pre dieťa, ktoré navštevovalo Špeciálnu materskú školu, Duchnovičova 479, v Medzilaborciach. 2 plány boli vypracované pre deti, ktoré navštevovali Materskú školu, Soľ 280, v Soli. 2 plány boli vypracované pre deti, ktoré navštevovali 1. stupeň Základnej školy, Soľ 53, v Soli. 4 plány boli vypracované pre deti, ktoré navštevovali 1. a 2. stupeň na Základnej škole s materskou školou, Klenová 111, v Klenovej, 3 z týchto 4 detí sa vzdelávali podľa osnov ŠZŠ, v špeciálnej triede, podľa variantu A.

6 z týchto plánov bolo vypracovaných pre deti, ktoré navštevovali 1. stupeň na Základnej škole, Duchnovičova 480/29, v Medzilaborciach a 2 sa vzdelávali podľa Individuálneho vzdelávacieho programu a postupovalo podľa podporných opatrení, 1 z týchto 6 detí sa vzdelávalo podľa Individuálneho vzdelávacieho programu ako žiak so ŠVVP.

2 z týchto plánov boli vypracované pre deti, ktoré navštevovali 2. stupeň na Základnej škole, Duchnovičova 480/29, v Medzilaborciach. 1 z nich sa vzdelávalo ako integrovaný žiak a malo Individuálny vzdelávací program z viacerých predmetov. 1 z nich sa vzdelávalo podľa Individuálneho vzdelávacieho programu a postupovalo podľa podporných opatrení.

2 z týchto plánov boli vypracované pre deti, ktoré navštevovali Základnú školu s materskou školou Michala Sopiru, Radvaň nad Laborcom 278, v Radvani nad Laborcom a vzdelávajú sa podľa osnov ŠZŠ, v špeciálnej triede, podľa variantu A.

2 z týchto plánov boli vypracované pre deti, ktoré navštevovali 1. stupeň na Spojenej škole internátnej, Duchnovičova 479, v Medzilaborciach a vzdelávali sa podľa variantu A a C, od 09.09.2025 sa vzdelávali na Spojenej škole internátnej, M. R. Štefánika 140, vo Vranove nad Topľou, taktiež podľa variantu A a C a od 25.09.2025 sa znovu vzdelávali na 1. stupni Spojenej školy internátnej, Duchnovičova 479, v Medzilaborciach, podľa variantu A a C.

**Štatistická tabuľka Plánov špeciálnopedagogickej intervencie  
pre deti umiestnené v profesionálnych rodinách:**

| <b>Nechodili do škôlky</b> | <b>Špeciálna materská škola, ML</b> | <b>Materská škola, Sol'</b> | <b>Základná škola, Sol'</b> | <b>Základná škola, Klenová</b> | <b>Základná škola, 1. stupeň, ML</b> | <b>Základná škola, 2. stupeň, ML</b> | <b>Základná škola s materskou školou Michala Sopiru, Radvaň nad Laborcom</b> | <b>Presuny detí v priebehu roka</b> |
|----------------------------|-------------------------------------|-----------------------------|-----------------------------|--------------------------------|--------------------------------------|--------------------------------------|--|-------------------------------------|
| <b>2 deti</b>              | <b>2 deti</b>                       | <b>2 deti</b>               | <b>2 deti</b>               | <b>4 deti</b>                  | <b>6 detí</b>                        | <b>2 deti</b>                        | <b>2 deti</b>  | <b>2 deti</b>                       |

## 4.4 LOGOPÉDIA

V roku 2025 navštevovali deti s poruchami výslovnosti klinickú logopedičku pani PaedDr. Marcelu Rothovú, ktorá sa tejto problematike venuje v rámci svojho odboru. Adresa prevádzkovania Ambulancie klinickej logopédie je Hrnčiarska 2180/34B, 091 01 Stropkov, s pobočkou v Medzilaborciach a adresou Poliklinika Medzilaborce, Komenského 134/4, 068 01 Medzilaborce.

Ordinačné hodiny v Medzilaborciach sú od 07.30 – 16.00 jedenkrát v týždni, konkrétne každý štvrtok.

Po konzultácii s pani logopedičkou PaedDr. Marcelou Rothovou sa deťom odporúča, aby začali navštevovať ambulanciu klinickej logopédie už vo veku 5 rokov, to znamená v čase predprimárneho vzdelávania dieťaťa, ale nevylučuje sa začať s návštevami aj v mladšom veku, napr. v prípade, ak deti vo veku 3 – 4 rokov ešte nerozprávajú, aby sa im vhodným spôsobom začala poskytovať raná intervencia pri narušení komunikačnej schopnosti. Čím skôr sa deťom diagnostikujú rôzne poruchy výslovnosti, resp. sa určí príčina, prečo ešte nerozprávajú, môže sa s nimi začať pracovať a ich problematickú reč stimulovať. Je dokonca možné, že veľká časť týchto porúch sa odstráni ešte pred nástupom detí do školy.

Musíme podotknúť, že na návštevu logopéda nie je nikdy neskoro. Aj v neskoršom veku, napr. keď už deti plnia povinnú školskú dochádzku a je u nich prítomná narušená komunikačná schopnosť a vývinové poruchy učenia, logopéd im dokáže vhodnými metódami a postupmi pomôcť zlepšiť ich komunikačné zručnosti.

### ŠTATISTICKÝ PREHĽAD NÁVŠTEV V LOGOPEDICKEJ PORADNI

V roku 2025 navštevovalo logopédiu 5 detí, spolu sa v tomto roku v logopedickej poradni uskutočnilo 21 návštev, z tohto počtu išlo o 9 návštev v sprievode profesionálneho rodiča. Z počtu 5 detí navštevujúcich logopédiu pravidelne nejaký čas a 3 deti boli na logopédiu prihlásené v priebehu roka 2025. Z počtu týchto 5 detí navštevujúcich logopédiu išlo o 2 deti, ktoré sú dlhodobejšie umiestnené v profesionálnej rodine.

Z celkového počtu 5 detí využívajúcich služby klinickej logopedičky išlo o 3 chlapcov a 2 dievčatá vo veku od 6 do 13 rokov. 1 z týchto 5 detí prihlásených na logopédiu navštevovalo v januári – júni Materskú školu, Duchnovičova 480/29, v Medzilaborciach a v septembri 2025 nastúpilo do 1. ročníka Základnej školy, Duchnovičova 480/29, v Medzilaborciach. 1 z týchto 5 detí navštevovalo 1. stupeň na Základnej škole, Duchnovičova 480/29, v Medzilaborciach a bolo vzdelávané ako žiak so špeciálnymi

výchovno – vzdelávacími potrebami. 2 z týchto 5 detí navštevovali 1. stupeň na Spojenej škole internátnej, Duchnovičova 479, v Medzilaborciach, 1 sa vzdelávalo vo variante A a 1 vo variante C na základe Individuálneho vzdelávacieho programu. 1 z týchto 5 detí navštevovalo 2. stupeň na Spojenej škole internátnej, Duchnovičova 479, v Medzilaborciach a vzdelávalo sa vo variante A.

### Štatistická tabuľka návštev detí v logopedickej poradni v roku 2025

| <b>Materská škola – od septembra 2025<br/>Základná škola</b> | <b>Základná škola/1. stupeň</b> | <b>Špeciálna základná škola/1. stupeň</b> | <b>Špeciálna základná škola/2. stupeň</b> |
|--|---------------------------------|---|---|
| <b>1 dieťa</b>   | <b>1 dieťa</b>                  | <b>2 deti</b>                             | <b>1 dieťa</b>                            |

### POPIS PRÁCE KLINICKEJ LOGOPEDIČKY S DEŤMI

Klinická logopedička sa zaoberá rôznymi poruchami výslovnosti u detí, v prípade klientov z Centra pre deti a rodiny sv. Nikolaja v Medzilaborciach ide predovšetkým o slabú slovnú zásobu detí, čo je charakteristické najmä pre deti so sociálne znevýhodneného prostredia, v ktorom sa komunikuje prevažne rómskym jazykom.

Pri prvej vstupnej návšteve prebehne diagnostika dieťaťa, ktorá určí, aké problémy s výslovnosťou sa u dieťaťa vyskytujú a počas ďalších stretnutí sa vhodnými spôsobmi a cvičeniami budú tieto problémy s rečou odstraňovať. Samozrejme, súčasťou toho je aj pravidelné domáce precvičovanie danej tematiky alebo problému. Pani logopedička sa pri prvom stretnutí pýta dieťaťa základné informácie, ako sa volá, koľko má rokov, kde chodí do školy, čo sa dnes v škole učil a ako sa volá jeho najlepší kamarát alebo kamarátka. Dieťa sa zvyčajne veľmi rýchlo osmelí a rozpráva spontánne o témach, ktoré mu napadnú, čo vnímame veľmi pozitívne. Nasleduje ukážka niekoľkých obrázkov, na ktorých sú ľudia, rôzne činnosti ľudí, zvieratá a veci. Nevylučuje sa možnosť, že pani logopedička odporučí dieťaťu neurologické vyšetrenie.

Pani logopedička sa počas každého stretnutia zameriava predovšetkým na to, aby sa postupne rozširovala slovná zásoba u detí a aby deti odpovedali na otázky celou vetou, ktorá by mala mať svoj slovosled a aby v nej správne používali jednotné a množné číslo, skloňovanie podstatných a prídavných mien, zámen, čísloviek a časovanie slovík. Taktiež aby vo vetách správne používali predložky.

Na stretnutí sa venuje pozornosť aj pomenovaniu protikladov, opisu obrázkov, resp. rozprávaniu príbehu podľa obrázkov s použitím jednoduchých viet, vytlieskavaniu slov, deti sa učia pomenovávať veci okolo seba a opakovať slová po vyslovení druhým človekom.

Používajú sa rôzne hry a pomôcky na skvalitnenie procesu osvojovania si správnej slovnej zásoby u detí, ako je napr. detská napodobenina rôznych druhov ovocia a zeleniny, priradovanie menších obrázkov k väčšiemu, a teda hľadanie predmetov, ktoré súvisia s týmto obrázkom. Sem patrí aj vymenovanie napr. skupinky zvierat – pes, mačka, opica, resp. opačne, skupinky hračiek – bábika, auto, kocky. Deti si veľmi obľúbili aj puzzle zložené z 2 častí, ktoré ak k sebe patria, pekne sa spoja, ak nie, aj podľa toho môžu deti vedieť, že musia hľadať inú možnosť, inú časť puzzle, čo ich núti premýšľať, riešiť problém, úlohu. Rovnako sa používa aj puzzle zložené z 3 častí, napr. čiapka – šál – rukavice, čo vnímame ako náročnejšiu úlohu.

Ako pomôcka slúži veľké zrkadlo, v ktorom sa deti môžu vidieť a ktoré im pomáha, aby vedeli, ako správne pohybovať jazykom na základe ukážok klinickej logopedičky. V prípade každého písmenka sa totižto používa iný pohyb jazyka.

V súlade s pokrokovejšou výučbou logopédie sa využíva interaktívne učenie sa, hra hier a správne vyslovovanie slov v programe Logopédia PMQ, ktorý si deti veľmi obľúbili.

Ako pomôcka nám slúži aj logopedická sonda, ktorá sa využíva na výslovnosť sykaviek, ale aj obyčajné špáradlo, ktorým si pomáhame. Takýmto spôsobom sme precvičovali sykavku c – šepkali sme ttt a jazyk držali dole – má vyjsť ccc. V prípade sykaviek s, z, c sa jazyk dáva dole za zuby a v prípade sykaviek š, ž, č sa jazyk dáva hore za zuby. Deti si mýlia hlásky c a s, ide o narušenie tzv. fonematického sluchu. Tu sme ako pomôcku na rozlíšenie týchto hlások používali pravú a ľavú ruku – priložením pravej ruky k ústam sme vyslovovali hlásku c – c – c a priložením ľavej ruky k ústam hlásku s – s – s. K problémom s výslovnosťou u detí zaraďujeme aj slová, v ktorých sa vyskytuje hláska l a hláska k. Pribudol aj problém s vyslovovaním hlásky v slovách. Precvičovali sa aj slová s hláskou k s dôrazom na slabiky ka, ki, ke, ko, ku v slovách, napr. slovo kohút, dôraz na 1. slabiku ko, ale aj opačne, napr. ka – ak, ko – ok, všeobecne sa precvičovali slová so slabikami ka, ki, ke, ko, ku.

Pani logopedička nám ukázala aj metódu vyslovovania písmena R pomocou substitučnej metódy – náhrada D za R, pri ktorej dávame pozor, aby bol jazyk za hornými rezákmi, plus úsmev, medzi zuby si dáme ukazovák alebo špáradlo, túto metódu cvičíme v ľahu.

V prípade detí menších ako 5 rokov sa zvyčajne začína s precvičovaním jazyka vo vnútri úst, aby sa rozhýbal, čo je základným a dôležitým predpokladom na rozvíjanie reči. Tieto cvičenia sa častokrát aplikujú aj u starších detí, ktoré si už plnia povinnú školskú dochádzku. Obľúbenou metódou na rozhýbanie jazyka najmä u menších detí je, aby si pri rozprávaní stisli nos, skúšali fúkať slamkou do vody a klopať ako koník.

V závere stretnutia klinická logopedička zadá domácu úlohu, čo má dieťa precvičovať pri domácej príprave a akým spôsobom a odmení ho cukríkom. Môžeme podotknúť, že deti navštevujú pani logopedičku veľmi radi a na každú návštevu k nej sa veľmi tešia.

V prípade akýchkoľvek otázok pri postupoch práce s dieťaťom na zlepšenie jeho výslovnosti je potrebné spýtať sa klinickej logopedičky na nejasnosti, na problém, ktorý sa vyskytne pri precvičovaní logopédie v domácom prostredí.

V roku 2025 pani logopedička s deťmi konkrétne precvičovala predložky - na, pod, pred, za, medzi a slová vľavo, vpravo, vpredu, vzadu na základe obrázkov so zvieratkami a hlásky č, š, ž, ľ, r. Ďalej išlo o precvičovanie protikladov, napr. malý – veľký, dobrý – zlý, sloviess letieť, plávať, prechádzať sa a ich použitie vo vete. Nasleduje vytlieskavanie slov a rozdeľovanie slov na slabiky, tvorenie jednoduchých viet a otázok a odpovedanie na otázky celou vetou. Ďalšia problematika, ktorou sa pani logopedička zaoberala, bola slabá slovná zásoba detí a pomenovávanie vecí okolo seba, tvorenie viet k obrázkom a opakovanie slov po vyslovení druhým človekom. Nasleduje precvičovanie analýzy a syntézy, to znamená, že k väčšiemu obrázku priraďoval menšie obrázky (analýzu a syntézu, napríklad mačka, pes – zvieratá, hruška, jahoda – ovocie, čiže mal pomenovať skupinku konkrétne a všeobecne, ďalej sa precvičovalo pomenovávanie a vymenovávanie zvierat, ovocia, zeleniny, oblečenia, jedla a hračiek, pomenovanie slov s písmenom v, písmeno r, sykavky a hlásky l, ľ. Na začiatku sa v prípade menších detí precvičovali oromotorické cvičenia (pohyby jazyka v ústach). Pani logopedička používala pri svojej práci ako pomôcku puzzle tvorené z 2 alebo z 3 častí.

## **POPIS LOGOPEDICKEJ INTERVENCIE V DOMÁCOM PROSTREDÍ**

Domáca logopedická príprava je dôležitou súčasťou procesu osvojovania si slovnej zásoby a správnej výslovnosti u detí. Cvičenia v domácom prostredí sú zamerané predovšetkým na rozvoj slovnej zásoby, t. j. pomenovanie zvierat, vecí, činnosti ľudí, tvorbu viet, napr. čo dieťa vidí na obrázku, odpovedať celou vetou, výslovnosť a usporiadanie hlások, slová s opačným významom, ide o podstatné mená, prídavné mená, zámená, číslovky,

slovesá, predložky a iné, taktiež sme sa zamerali na to, na čo sa používajú veci, či už dennej potreby alebo tie ostatné.

S deťmi sme sa učili počítat' a na prstoch ukázať počet, taktiež určiť počet na konkrétnych obrázkoch, napr. 1 auto – 2 autá. Deti sa učili vytvárať zo slov zdobneniny, porozprávať príbeh podľa obrázkov, porovnávať veci, zvieratá, napr. sliepka má 2 nohy – má perie, pes má 4 nohy – má srst'. Porozprávali sme si, čo je typické pre veľké sviatky, napr. Veľká noc, Vianoce, Valentín v podobe rozprávky. Rozlišovali sme znaky jednotlivých ročných období a pomenovali sme si aktuálne ročné obdobie, deti mali za úlohu skúsiť ho podľa obrázkov opísať.

Základom logopedickej intervencie v domácom prostredí bolo presné a jasné vysvetlenie toho, čo má dieťa robiť. Po predložení pracovného listu si dieťa nevšimne, čo je potrebné riešiť, napr. že má porovnať obrázky, je potrebné vysvetliť mu to. A to nasledovným spôsobom: „Pozri sa na obrázok a povedz, aký je tento chlapček.“ Alebo: „Čo robí chlapček na obrázku?“ Porovnaj: „Koľko nôh má sliepka?“ „Koľko nôh má psík?“ Sú potrebné konkrétne formulácie otázok a pomoc dieťaťu, naviesť ho k odpovedi, nenechať dieťa zbytočne sa trápiť, ale ponúknuť mu spôsoby riešenia úlohy. Za odmenu pri precvičovaní logopédie v domácom prostredí sa deti mohli pohrať a aj takýmto spôsobom sme mohli sledovať, ako dieťa napreduje, pretože pri hraní spontánne pomenovávalo predmety a veci okolo seba. Hlavnou zásadou je, aby sme deti nenútili robiť veci práve teraz a práve tie veci, ktoré si naplánujeme. Deti vedia, čo ich zaujíma a čomu sa chcú v danej chvíli venovať, prihliadame na ich aktuálne záujmy a schopnosti.

Je potrebné podotknúť, že väčšie deti, ktoré si už začali plniť povinnú školskú dochádzku, učili mladšie deti, ktoré navštevujú materskú školu, ako správne používať rôzne logopedické hry, ktoré máme k dispozícii, alebo čo robiť pri konkrétnej úlohe. Je veľmi milé sledovať deti, ako sa navzájom učia a obohacujú jeden druhého, k čomu sa ich snažíme aj smerovať.

#### 4.5 ŠPECIÁLNO PEDAGOGICKÉ SPRÁVY

V roku 2025 absolvovalo špeciálnopedagogické vyšetrenie 7 detí. Následne na to boli vypracované a vydané špeciálnopedagogické správy. Špeciálnopedagogické vyšetrenia sa realizovali v Centre poradenstva a prevencie, Kukučínova 2, 091 01 Stropkov, elokované pracovisko Spojená škola internátna, Duchnovičova 479, v Medzilaborciach.

Dôvodom špeciálnopedagogického vyšetrenia bola vstupná špeciálnopedagogická diagnostika v tomto Centre, aby sa zistilo, aké vedomosti dieťa má a akú školu bude navštevovať a to predovšetkým v prípade detí, ktoré prišli v priebehu roka 2025 do CDR sv. Nikolaja v Medzilaborciach. Ďalším dôvodom bola rediagnostika dieťaťa, t. j. opakované špeciálnopedagogické vyšetrenie, ktoré sa týkalo najmä detí, ktoré navštevujú špeciálnu základnú školu. V neposlednom rade išlo o diagnostiku, resp. rediagnostiku pred začiatkom štúdia na Odbornom učilišti alebo na Praktickej škole a o diagnostiku školskej zrelosti pred nástupom plnenia si povinnej školskej dochádzky.

Z celkového počtu 7 špeciálnopedagogických vyšetrení a správ bola vypracovaná a vydaná 1 špeciálnopedagogická správa pre dieťa, ktoré v priebehu roka 2025 odišlo z CDR, 1 špeciálnopedagogická správa pre dieťa, ktoré v priebehu roka 2025 prišlo do CDR, z tohto počtu 7 detí boli 2 špeciálnopedagogické správy vydané pre maloleté matky, ktoré prišli v priebehu roka 2025 do CDR. 1 špeciálnopedagogická správa bola vydaná pre dieťa, ktoré je dlhodobejšie umiestnené v CDR a 2 správy pre deti, ktoré sú umiestnené v profesionálnej rodine.

Čo sa týka dieťaťa, ktoré v priebehu roka 2025 odišlo z CDR a ktoré absolvovalo špeciálnopedagogické vyšetrenie, toto dieťa navštevovalo 1. stupeň na Spojenej škole internátnej, Duchnovičova 479, v Medzilaborciach a vzdelávalo sa vo variante A. Čo sa týka dieťaťa, ktoré v priebehu roka 2025 prišlo do CDR a ktoré absolvovalo špeciálnopedagogické vyšetrenie, toto dieťa taktiež navštevovalo 1. stupeň na Spojenej škole internátnej, Duchnovičova 479, v Medzilaborciach a vzdelávalo sa vo variante A podľa IVP z predmetov Slovenský jazyk a literatúra a Matematika.

Čo sa týka 2 maloletých matiek, ktoré prišli do CDR v priebehu roka 2025 a ktoré absolvovali špeciálnopedagogické vyšetrenie, 1 z nich začala v januári 2025 navštevovať 2. stupeň na Spojenej škole internátnej, Duchnovičova 479, v Medzilaborciach a vzdelávala sa vo variante A na základe individuálneho učebného plánu z dôvodu starostlivosti o malé dieťa, v septembri 2025 sa začala vzdelávať podľa variantu B. Ďalšia maloletá matka sa po príchode do CDR vzdelávala v júni 2025 na 2. stupni Spojenej školy internátnej, Duchnovičova 479,

v Medzilaborciach, vo variante A, na základe individuálneho učebného plánu z dôvodu starostlivosti o malé dieťa. V septembri 2025 nastúpila do 1. ročníka na Odbornom učilišti na Spojenej škole internátnej, Duchnovičova 479, v Medzilaborciach a vzdelávala sa v odbore Opatrovateľská starostlivosť v zariadeniach sociálnej starostlivosti.

Čo sa týka 1 dieťaťa, ktoré je dlhodobejšie umiestnené v CDR a ktoré absolvovalo špeciálnopedagogické vyšetrenie, toto dieťa navštevovalo v januári – júni 2025 1. stupeň na Spojenej škole internátnej, Duchnovičova 479, v Medzilaborciach a v septembri 2025 začalo navštevovať 2. stupeň na Spojenej škole internátnej, Duchnovičova 479, v Medzilaborciach a vzdelávalo sa podľa variantu A.

Čo sa týka 2 detí, ktoré sú umiestnené v profesionálnej rodine a ktoré absolvovali špeciálnopedagogické vyšetrenie, 1 z týchto 2 detí navštevovalo v januári – júni 2025 1. stupeň na Základnej škole, Duchnovičova 480/29, v Medzilaborciach a v septembri 2025 2. stupeň na Základnej škole, Duchnovičova 480/29, v Medzilaborciach a vzdelávalo sa na základe IVP, s podpornými opatreniami. 1 z týchto 2 detí si povinnú školskú dochádzku plnilo na 1.stupni na Základnej škole, Duchnovičova 480/29, v Medzilaborciach a vzdelávalo sa na základe IVP, s podpornými opatreniami.

**Tabuľka špeciálnopedagogických vyšetrení a správ vydaných pre deti:**

| Špeciálna základná škola/ 1. stupeň | Špeciálna základná škola/ 2. stupeň | Špeciálna základná škola, 2. stupeň – od septembra 2025 Odborné učilište | Základná škola/1. stupeň | Základná škola/1. stupeň – od septembra 2025 Základná škola/2. stupeň |
|-------------------------------------|-------------------------------------|--|--------------------------|---|
| 2 deti                              | 2 deti (1maloletá matka)            | 1maloletá matka  | 1 dieťa                  | 1 dieťa   |

## 5 PSYCHOLOGICKÁ STAROSTLIVOSŤ

### 5.1 ODBORNÁ DIAGNOSTIKA PSYCHOLÓGA

Psychológ je v CDR prostredníctvom stretnutia odborného tímu informovaný o prijímaní nového dieťaťa. Je oboznámený s jeho sociálnou anamnézou, a ak sú k dispozícii, tak aj s anamnézou zdravotnou a psychologickou.

Na základe zhodnotenia všetkých dostupných informácií následne odporučí v spolupráci s odborným tímom umiestnenie dieťaťa buď do profesionálnej rodiny alebo na samostatnú, resp. samostatnú špecializovanú skupinu. Psychológ má možnosť zistiť aktuálne emocionálne prežívanie dieťaťa a vhodným spôsobom nastaviť podmienky prijatia tak, aby boli pre dieťa čo najprijateľnejšie.

Psychológ po príchode dieťaťa následne realizuje psychologickú intervenciu, z dôvodu lepšieho zvládnutia prechodu klienta do nového prostredia. Je potrebné, aby sa psychológ zúčastnil prvého kontaktu prijímaného dieťaťa s prostredím a personálom CDR. Jeho úlohou je pozorovať a prostredníctvom senzitívneho prístupu pomôcť dieťaťu pri orientácii v danej situácii a naladiť ho na ďalšiu vzájomnú spoluprácu. Zároveň sa oboznamuje s ďalšími informáciami o dieťati, rodine a dôvodoch, ktoré viedli k umiestneniu dieťaťa v CDR.

V rámci odbornej diagnostiky vytvorí psychologickú správu, ktorej obsah je zameraný na:

- a) výsledky z pozorovania a rozhovoru, prostredníctvom sociálneho kontaktu (očný kontakt, úroveň komunikácie, celkové vystupovanie, miera spolupráce, prevládajúce ladenie),
- b) posúdenie vývinového obdobia, v ktorom sa dieťa nachádza (prežívanie, správanie),
- c) posúdenie osobnosti dieťaťa (emocionalita, motivácia, kresba, grafomotorika) a celkové osobnostné charakteristiky (introverzia/extraverzia, temperament, úroveň socializácie),
- d) posúdenie súrodeneckých a vzťahových väzieb,
- e) posúdenie intelektového potenciálu (vychádzajúc zo záverov psychologického vyšetrenia CPP, alebo iných odborníkov- psychiater, klinický psychológ,...),
- f) posúdenie aktuálnej úrovne rozumových schopností,
- g) posúdenie špecifických schopností (pamäť, pozornosť, pracovné tempo),
- h) posúdenie úrovne kognitívnych funkcií,
- i) zameranie sa na zvláštne prejavy (neurotické prejavy, somatizácia, patologické symptómy),
- j) zameranie sa na minulé skúsenosti dieťaťa (významné pre jeho ďalší vývin),
- k) závery a odporúčania.

## 5.2 PSYCHODIAGNOSTICKÉ SPRÁVY

V roku 2025 sa v našom zariadení spoločne spracovalo a vydalo celkovo až 186 psychologických správ, pričom z daného počtu bolo až 156 správ vydaných práve v CDR sv. Nikolaja, určené pre deti v ňom umiestnené.

Diagnostika detí v CDR sv. Nikolaja v Medzilaborciach bola vykonávaná aj prostredníctvom Centra pomoci a prevencie so sídlom na Kukučínovej 2, Stropkov v spolupráci s elokovaným pracoviskom, ktoré sa nachádza na adrese: Duchnovičova 479 v Medzilaborciach, a to v počte spolu 18 správ, spoločne s podpornými opatreniami pre ne určené. Následne ďalších 12 správ bolo vydaných aj na základe rôznych iných potrebných odborných vyšetrení (pedopsychiater, neurológ, logopéd, a pod.). A teda z celkového vyššie uvedeného počtu sa až 156 psychologických správ vydalo práve v Centre pre deti a rodiny sv. Nikolaja, Duchnovičova 506, v Medzilaborciach.

Diagnostika detí v CDR sv. Nikolaja, v Medzilaborciach bola vykonávaná psychologičkami: Mgr. Adriánou Gočovou a Mgr. Klaudiou Benešovou.

Tabuľka počtu psychologických správ z jednotlivých centier:

| <b>CDR</b> | <b>CPP</b> | <b>ďalší odborníci</b> |
|------------|------------|------------------------|
| 156 správ  | 18 správ   | 12 správ               |

Z celkového počtu 156 psychologických správ, ktoré boli za rok 2025 vydané, bolo určených pre deti z CDR sv. Nikolaja v Medzilaborciach, ktoré navštevovali rôzne zariadenia a to s ohľadom na ich vek a momentálnu mentálnu úroveň (deti vo veku od 0 po 25 rokov – od materskej školy až po vysokú školu).

Niektorým z jednotlivých detí bolo vydaných spolu až 6 psychologických správ počas jedného roka a to aj v rámci potrebných rediagnostík na základe novelizovanej internej normy, a tiež na základe vzniknutej potreby a jednotlivých ťažkostí, či už ako podnet pre ďalšie odborné vyšetrenia, úrady, súdy a pod.

### 5.3 PLÁNY PSYCHOLOGICKEJ STAROSTLIVOSTI O DIEŤA

V roku 2025 sa vydalo spolu 93 psychologických plánov starostlivosti o dieťa, a teda pre každé dieťa umiestnené v našom zariadení. Jednotlivé plány sú vyhodnocované raz za 6 mesiacov, pričom zahŕňajú aktuálne potreby dieťaťa - a to konkrétne jednotlivé kroky pre prácu s dieťaťom, intervencie, skupinové aktivity, či aktuálny proces sanácie danej rodiny a pod.

Z uvedeného počtu bolo cca 31 psychologických plánov starostlivosti o dieťa vypracovaných pre deti umiestnené v profesionálnych rodinách a 62 pre deti umiestnených v Centre pre deti a rodiny sv. Nikolaja v Medzilaborciach.

Tabuľka počtu Plánov psychol. starostlivosti o dieťa, z hľadiska ich umiestnenia:

| <b>Plány psych. starostlivosti o dieťa – deti umiestnené v profesionálnej rodine</b> | <b>Plány psych. starostlivosti o dieťa – deti umiestnené v CDR sv. Nikolaja</b> |
|--|---|
| 31 plánov  | 62 plánov   |

### 5.4 PSYCHOLOGICKÉ SEDENIA A TERAPIE

V roku 2025 sa uskutočnilo približne 510 psychologických individuálnych sedení a terapií. Tie boli zamerané nie len na aktuálne prežívanie a správanie mladistvých, ale taktiež na ich potreby, pocity a aktuálne situačné situácie ktorými sa zaoberajú. V uvedenom počte sú zahrnuté taktiež aj návštevy v profesionálnych rodinách, vypracované psychologické správy, individuálne psychologické sedenia a terapie, rovnako ako aj plány psychologickkej starostlivosti o dieťa, a pod.

V danom roku sa uskutočnili aj skupinové sedenia, komunity a rozhovory s deťmi v našom zariadení a to v počte približne 103. Skupinové sedenia boli zamerané konkrétne nie len na upevňovanie vzájomných väzieb a kontaktov v rámci rovesníckych skupín, ale taktiež aj na vzťahy medzi súrodencami. Jednotlivé stretnutia so sebou niesli vždy aktuálne témy a situácie, ktoré deti v posledných dňoch riešili, prípadne aj na základe vzniknutých ťažkostí a konfliktov.

Dôležitou súčasťou psychologickkej starostlivosti a vedenia dokumentácie sú taktiež aj zápisy v psychologickom denníku, ktorý má zavedené každé jedno dieťa a v ktorom sa vedú aj individuálne záznamy o správaní daného dieťaťa a jeho usmernení v rámci fungovania v zariadení. Rovnako zahŕňajú aj informácie týkajúce sa práce, cieľov a aktivít detí v škole a ich následné usmernenie v rámci ich správania a konania a to individuálne v prípade potreby.

## 6 ZDRAVOTNÁ STAROSTLIVOSŤ

### **K zdravotnej starostlivosti o deti v Centre pre deti a rodiny sv. Nikolaja patrí:**

1. prevencia, ktorú považujeme za dôležitú súčasť upevňovania zdravia. Patria k ním preventívne prehliadky a preventívne očkovania. K prevencií patrí aj zdravotno-výchovná činnosť,
2. ambulantné vyšetrenia detí s rôznymi ochoreniami,
3. vyšetrenia detí v odborných ambulanciách,
4. kontroly a vyšetrenia dispenzarizovaných detí v jednotlivých ambulanciách.

Z preventívnych prehliadok bolo ošetrených 52 detí v zubnej ambulancii. V ambulancii pre deti a dorast bolo preventívne ošetrených 20 detí.

### **V roku 2025 boli deti vyšetrené v týchto odborných ambulanciách:**

- krčná ambulancia – 8 detí,
- kardiologická ambulancia Humenné – 2 deti,
- chirurgická ambulancia ( úrazy, bolesti brucha, ošetrenie rán) – 7 deti,
- očná ambulancia – 4 deti,
- zubná ambulancia – 45 detí,
- psychiatrická ambulancia Medzilaborce – 6 deti,
- detská neurologická ambulancia Humenné – 3 deti,
- kožná ambulancia – 12 deti,
- gynekologická ambulancia – 8 dievčat,
- ortopedická ambulancia – 7 deti,
- urologická ambulancia Prešov - 1 dieťa,
- pedopsychiatrická ambulancia Košice - 4 deti,
- krčná ambulancia Košice – 1 dieťa,
- stomatologická ambulancia Košice – 1 dieťa,
- riziková detská poradňa Humenné – 12 deti,
- foniatická ambulancia Prešov – 1 dieťa,
- foniatická ambulancia Humenné – 1 dieťa.

**Kontroly a vyšetrenia dispenzarizovaných detí:**

- detská neurologická ambulancia - 2 deti,
- psychiatrická ambulancia Medzilaborce - 8 deti,
- kožná ambulancia Medzilaborce - 8 deti,
- kožná ambulancia Snina – 1 dieťa,
- očná ambulancia - 2 deti,
- kardiologická ambulancia - 1 dieťa,
- krčná ambulancia Humenné – 5 deti,
- krčná ambulancia Košice - 1 dieťa,
- alergologická ambulancia Stropkov - 1 dieťa.

**Hospitalizácia detí:**

- Humenská nemocnica, gynekologické oddelenie – 5 dievčat,
- Humenská nemocnica, detské oddelenie - 4 deti,
- Krčné oddelenie Humenné - 2 deti,
- Oddelenie plastickej, rekonštrukčnej a estetickej chirurgie Košice – 1 dieťa,
- Psychiatrická nemocnica Prešov – 2 deti.
- Psychiatrická nemocnica Michalovce – 1 dieťa
- Detská psychiatrická liečebňa Hraň – 1 dieťa.

## **7 MATERIÁLNO - TECHNICKE ZABEZPEČENIE**

Centrum pre deti a rodiny sv. Nikolaja je umiestnené v budove, ktorá je vlastníctvom zriaďovateľa Prešovskej pravoslávnej eparchie v Prešove.

Ubytovanie v Centre pre deti a rodiny sv. Nikolaja sa riadi Vyhláškou 210/2016 Ministerstva zdravotníctva Slovenskej republiky o ubytovacích zariadeniach.

Budova centra pozostáva z jedného podzemného podlažia, prízemia a troch nadzemných podlaží.

### **Podzemné podlažie**

V podzemnom podlaží sa nachádzajú:

- plynová kotolňa,
- archív,
- priestory údržbárskej dielne,
- sklad sezónnych potrieb a exteriérového vybavenia (stoly, stoličky, gril, stany, lyže, sane a pod.),
- miestnosť na uskladnenie detských kočíkov a bicyklov,
- garáže.

### **Prízemie**

Na prízemí sa nachádzajú tri samostatné vstupy:

- hlavný vstup s bezbariérovým prístupom,
- vstup z areálu CDR do bytu pre mladých dospelých a priestorov ambulantnej a terénnej formy práce,
- vstup z areálu CDR do priestorov určených na návštevy detí a do izolačnej miestnosti.

### **Priestory pre návštevy detí**

Tieto priestory sú určené na stretávanie detí a mladých dospelých s rodičmi a príbuznými v súkromí a bezpečnom prostredí. Nachádza sa tu:

- miestnosť vybavená stolom, stoličkami a sedačkou,
- samostatná toaleta a sprchovací kút,
- priestor na odloženie osobných vecí návšteví,

- možnosť využívať areál centra počas priaznivého počasia (altánok, ihrisko).

### **Byt mladých dospelých**

Byt pozostáva z:

- kuchyne prepojenej s obývacím priestorom,
- troch kúpeľní s toaletou,
- troch plne vybavených izieb.

### **Ambulantné a terénne priestory**

Priestory ambulantnej a terénnej práce tvoria:

- dve administratívne miestnosti,
- kuchyňa,
- kúpeľňa a toaleta.

### **Ďalšie priestory na prízemí**

Na prízemí sa ďalej nachádzajú:

- spoločenská miestnosť využívaná na školenia, pravidelné porady zamestnancov a prípadové konferencie,
- priestor pre športové voľnočasové aktivity (minifutbal, minihokej, stolný tenis, posilňovňa),
- priestor pre umelecké a kultúrne voľnočasové aktivity detí a mladých dospelých (hudba, spev, tanec, recitácia, divadlo), vybavený hudobnými nástrojmi a mini aparátúrou podľa záujmu detí a potrieb záujmových krúžkov.

### **Prvé nadzemné podlažie**

Na prvom nadzemnom podlaží sa nachádzajú:

- byt pre samostatnú skupinu,
- administratívne priestory.

### **Druhé nadzemné podlažie**

Na druhom nadzemnom podlaží sa nachádzajú:

- dva byty pre samostatné skupiny,
- administratívny priestor vedúcej výchovy pre profesionálne náhradné rodiny,

- priestor špeciálneho pedagóga prispôsobený individuálnej práci s dieťaťom.

### **Tretie nadzemné podlažie**

Na treťom nadzemnom podlaží sa nachádzajú dva byty:

Prvý byt je samostatná skupina pre maloleté matky s deťmi.

Druhý byt slúži:

- na dočasný pobyt detí s profesionálnymi náhradnými rodičmi v prípade mimoriadnych alebo nepredvídaných situácií (napr. ochorenie profesionálneho náhradného rodiča, čerpanie dovolenky, živelná pohroma alebo iné okolnosti znemožňujúce dočasný pobyt v domácom prostredí),
- na ubytovanie rodičov pri návštevách detí v centre, pri interakciách s pestúnmi a osvojiteľmi, ktoré si vyžadujú spoločný pobyt detí s pestúnmi alebo osvojiteľmi.

Každý byt je samostatná bytová jednotka so samostatným vchodom, v ktorej sa nachádza:

- Chodba – vestibul, z ktorej sa vchádza do samostatných izieb.
- Šesť dvoj - posteľových izieb, vybavených písacím stolom, stoličkami, posteľami a nábytkom, ktorý je vyhovujúci pre každé jedno dieťa, ale zároveň slúži k tomu, aby dopĺňal celkovú estetiku izby.
- Kuchyňa (chladnička s mrazničkou, mikrovlna rúra, elektrický sporák, rýchlovarná kanvica, kuchynský robot, kuchynská linka, stôl, stoličky, sedačka).
- Spoločenská miestnosť zariadená sedačkou, kreslami, konferenčným stolíkom, sektorovým nábytkom, vybavená televízorom, DVD prehrávačom, rádiom pre oddych a relax detí.
- Miestnosť pre zamestnancov - PC pre ekonomickú agendu a prevádzkovú agendu (stravovanie, pokladňa), lekárnička, uzamknuté čistiace prostriedky, úložný priestor pre osobné veci vychovávateľov, úložný priestor pre sezónne šatstvo.
- Kúpeľňa: dva sprchovacie kúty, tri umývadlá pre väčšie deti a dve umývadla pre menšie deti, práčka, sušička prádla, vetranie tromi oknami s vetračkou – kúpeľňa sa dá uzamykať.
- Miestnosť s vaňou – z kúpeľne sa vchádza do miestnosti s vaňou, ktorá je vetrateľná samostatným oknom s vetračkou a je uzamykateľná.

- Tri samostatné WC, oddelené priečkami po strop, samostatným osvetlením a uzamykateľnými dverami. WC majú spoločnú chodbu vetrateľnú dvoma oknami s vetračkou.
- Špajza – vybavená regálmi na potraviny, mrazničkou, vetrateľná oknom.
- Balkón s uzamykateľnými dverami.

Každý z týchto bytov je zariadený, farebne upravený a vycibrený podľa vkusu vychovávateľov, ktorí v ňom pracujú a detí, ktoré v ňom bývajú - sú obrazom a dotvárajú ho podľa ich záľub, záujmov a veku – hlavne svoje spálne – (futbalisti, hokejisti, autá, modeling, muzikanti, speváci, speváčky a detské motívy pre malé deti...).

Zároveň sú v byte vytvorené podmienky na zachovanie súkromia detí. V izbách majú svoju posteľ, skriňu, skrinku alebo poličku na uloženie svojich osobných vecí, či už šatstva, obuvi, spomienkových predmetov, ktoré si donesú z domova, alebo im ich donesú príbuzní – rôzne fotografie, hračky, obrázky, .... V byte platí v záujme zachovania súkromia detí a mladých dospelých pravidlo, že do izby nemôže bez povolenia dieťaťa, ktoré tam býva, chodiť iné dieťa. A pri vchádzaní do izby platí aj pravidlo zaklopania na dvere a popýtania si dovoľenia pre vstup. Staršie deti si podľa svojich želaní môžu svoju izbu pri odchode z bytu uzamknúť. Náhradný kľúč je uložený u vychovávateľov a bez povolenia dieťaťa alebo mladého dospelého sa použije iba v nevyhnutnom prípade.

Súkromie detí a mladých dospelých sa v byte zachováva s ohľadom na ich vek a mentálnu úroveň aj priestoroch určených na osobnú hygienu.

V areáli centra sa nachádza futbalové a volejbalové ihrisko, ktoré sa využívajú k rôznym športovým aktivitám. Altánok s krbom sú podľa počasia každodenne využívané na rôzne oddychové voľnočasové aktivity - relax, šport, kultúra a rôzne spoločenské udalosti.

V budove je aj Kaplnka sv. Nikolaja, ktorá je využívaná na napĺňanie duchovných potrieb personálu aj detí a mladých dospelých a spoločne slávenie cirkevných sviatkov.

## 8 EKONOMIKA

### POBYTOVÁ FORMA

Na základe Zmluvy č. 26/OVOSOD/2025 o poskytnutí finančného príspevku na vykonávanie rozhodnutí súdu v detskom domove uzatvorená v zmysle § 269 ods. 2 zákona č. 513/1991 Zb. Obchodný zákonník v znení neskorších predpisov a v zmysle § 89 ods. 4 zákona č. 305/2005 Z.z. o sociálnoprávnej ochrane detí a o sociálnej kuratele a o zmene a doplnení niektorých zákonov v znení neskorších predpisov bol poskytnutý Centru pre deti a rodiny sv. Nikolaja v Medzilaborciach finančný príspevok na rok 2025 vo výške **1.556.750,00 ,- EUR**.

Na základe Dodatku č. 1 k zmluve č. 26/OVOSOD/2025 bola poskytnutá dotácia vo výške 160 680,00 ,- EUR.

Na základe Dodatku č. 2 k zmluve č. 26/OVOSOD/2025 bola poskytnutá dotácia vo výške 21 905,65 ,- EUR.

Spolu **1 739 335,65 ,- EUR**.

Vrátené finančné prostriedky (stravné, vreckové a iné) z Avíz o platbe za rok 2025 boli vo výške **6 387,42 ,- EUR**.

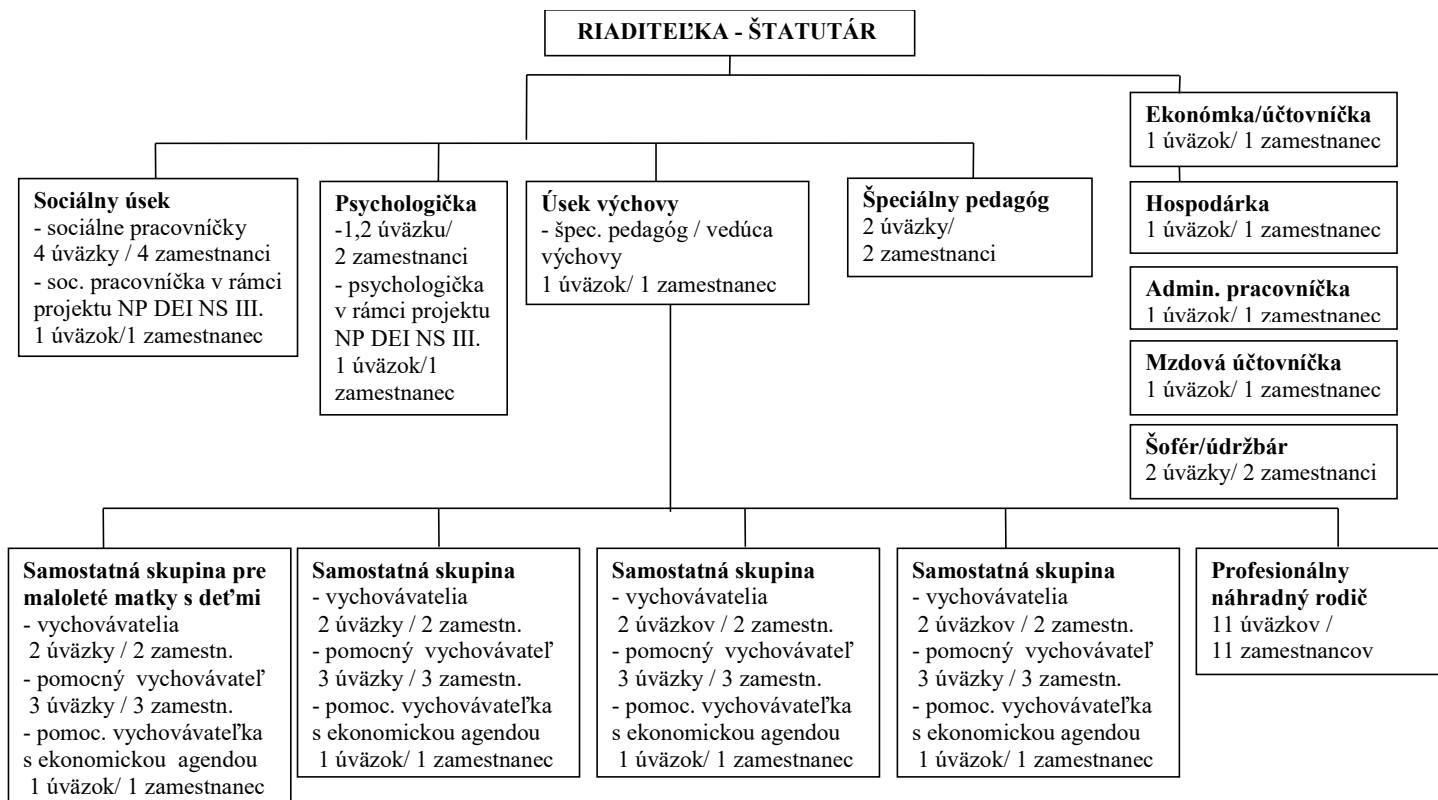
Čerpanie poskytnutých finančných prostriedkov vo výške **1 732 948,23 ,- EUR** bolo nasledovné:

Čerpanie poskytnutých finančných prostriedkov bolo nasledovné:

Bežné výdavky:

|  |                       |
|--|-----------------------|
| <b>610 Mzdy, platy a OOV</b>                                   | <b>820.726,12 EUR</b> |
| <b>620 Poistné a príspevok do poisťovní</b>                    | <b>279.999,48 EUR</b> |
| <b>630 Tovary a služby</b>                                     | <b>594.815,73 EUR</b> |
| <b>640 Bežný transfer /len nemocenské, odstupné, odchodné/</b> | <b>37.406,90 EUR</b>  |

ORGANIZAČNÁ ŠTRUKTÚRA



## AMBULANTNÁ A TERÉNNÁ FORMA

Na základe Zmluvy č. **62/OVOSOD/2025** o poskytnutí finančného príspevku na vykonávanie opatrení ambulantnou formou, terénnou formou alebo ambulantnou a terénnou formou v centre pre deti a rodiny uzatvorená v zmysle § 89d zákona č. 305/2005 Z. z. bol poskytnutý Centru pre deti a rodiny sv. Nikolaja v Medzilaborciach finančný príspevok na rok 2025 vo výške **98.244,44 ,- EUR.**

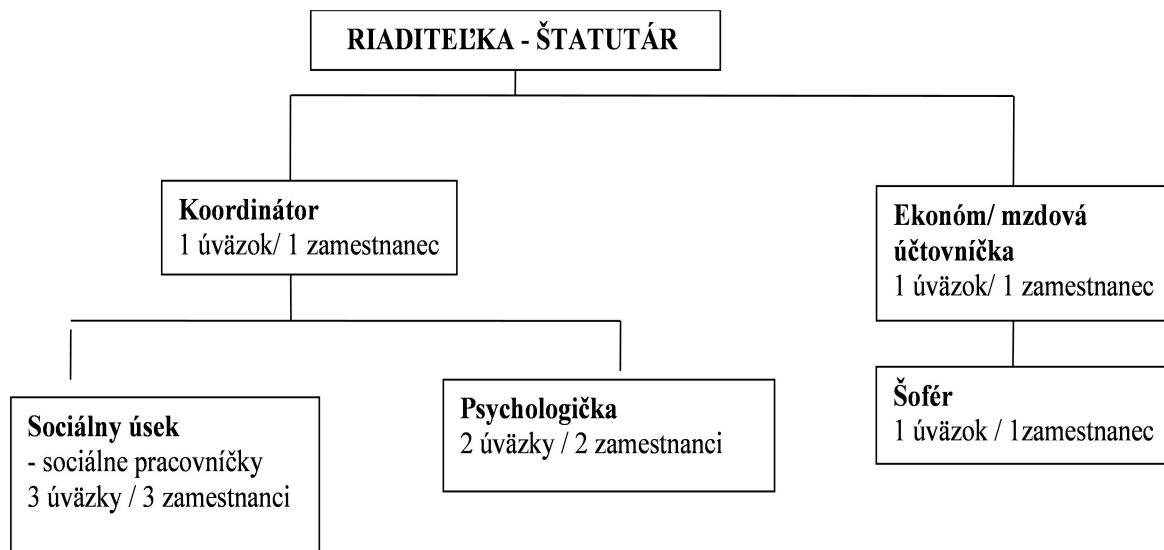
Vrátenie 10 % finančných prostriedkov z nevykonaných objednaných hodín vykonávania opatrení ambulantnou formou alebo terénnou formou bolo dňa 30.12.2025 vo výške **594,82,- EUR.**

Čerpanie poskytnutých finančných prostriedkov vo výške **97.649,62 ,- EUR** bolo nasledovné:

Bežné výdavky:

|  |                      |
|--|----------------------|
| <b>610 Mzdy, platy a OOV</b>                                   | <b>45.711,62 EUR</b> |
| <b>620 Poistné a príspevok do poisťovní</b>                    | <b>16.376,71 EUR</b> |
| <b>630 Tovary a služby</b>                                     | <b>34.392,89 EUR</b> |
| <b>640 Bežný transfer /len nemocenské, odstupné, odchodné/</b> | <b>1.168,40 EUR</b>  |

ORGANIZAČNÁ ŠTRUKTÚRA - terénna a ambulatná forma



## 9 KONTAKTY

**Názov:** Centrum pre deti a rodiny sv. Nikolaja, arcibiskupa Myr-Lykijského,  
divotvorcu v Medzilaborciach

**Adresa:** Duchnovičova 506, 068 01 Medzilaborce

**Štatutárna zástupkyňa:** PhDr. Mgr. Dagmar Hučková, MBA

**email:** cdr.svnikolaj@gmail.com

|                       |                             |              |
|-----------------------|-----------------------------|--------------|
| <b>Tel. kontakty:</b> | Riaditeľka                  | 0907 996 352 |
|                       | Soc. pracovníčky            | 057/7321515  |
|                       | Vedúca úseku starostlivosti | 0908 407 181 |
|                       | Ekonomka                    | 0901 750 456 |
|                       | Pohotovostný mobil          | 0911 732 253 |

### **Záverečnú správu vypracovali:**

PhDr. Mgr. Dagmar Hučková, MBA - riaditeľka

PhDr. Iveta Uličná - vedúca úseku starostlivosti

Mgr. Ing. Bibiána Belej - ekonomka

Mgr. Ivana Semanová - sociálna pracovníčka

Mgr. Eva Kahancová - sociálna pracovníčka

Mgr. Ľubov Žolnová - sociálna pracovníčka

Mgr. Miroslava Hutňanová - sociálny pracovníčka

Mgr. Anna Lengerová - špeciálna pedagogička

Mgr. Adriána Gočová - psychologička

Mgr. Lenka Boberová - sociálna pracovníčka – ambulancia a terén

Výročnú správu za CDR sv. Nikolaja spracoval: Mgr. Katarína Lazorčíková