

**AQUAMONT spol. s r.o., 925 01 Matúškovo č. 339**



**AQUAMONT®**

**VÝROČNÁ SPRÁVA  
2025**

*Výročná správa vyhotovená podľa §20 Zákona č. 431/2002 Z. z. o účtovníctve v znení neskorších predpisov.*

## **Obsah**

1	Základné informácie.....	2
1.1	Identifikačné údaje .....	2
1.2	Doplňujúce údaje.....	2
1.3	Predmet činnosti podľa Obchodného registra .....	2
1.4	Organizačná štruktúra .....	3
2	Činnosť.....	4
2.1	Vývoj činnosti .....	4
2.2	Charakterizovanie hlavných činností .....	4
2.2.1	Veľkoobchod a maloobchod .....	4
2.2.2	Výstavba.....	5
2.2.3	Transportbetón .....	6
2.2.4	Prefa výroba .....	6
2.2.5	Prevádzkovanie verejných vodovodov a kanalizácií .....	6
2.2.6	Ostatné.....	6
2.3	Predpokladaný budúci vývoj.....	7
3	Ekonomické informácie .....	8
3.1	Informácie o hospodárskom výsledku.....	8
3.2	Štruktúra čistého obratu .....	9
3.3	Vybrané ukazovatele výkazu ziskov a strát .....	10
3.4	Vybrané ukazovatele súvahy.....	11
4	Rozsah účtovnej uzávierky.....	13
4.1	Inventarizácia majetku a záväzkov .....	13
4.2	Transformácia výsledku hospodárenia na základ dane .....	13
5	Ďalšie informácie .....	15
6	Povinné prílohy .....	16

# 1 Základné informácie

## 1.1 Identifikačné údaje

obchodné meno:	<b>AQUAMONT spol. s r.o.</b>
sídlo:	925 01 Matúškovo č. 339
IČO:	<b>31105696</b>
DIČ:	<b>2020370286</b>
IČ DPH:	<b>SK2020370286</b>
registrácia:	Obchodný register Okresného súdu Trnava oddiel: Sro, vložka č.: 363/T
spoločníci:	Andrea Orbánová, Štefan Kása, Gergő Burián Katarína Keresztesiová, Szilárd Perleczký, Ing. Tomáš Pulen, Ing. Peter Pulen
konatelia:	Ing. Tomáš Pulen, Ing. Vavrinec Perleczký, Andrea Orbánová
web, e-mail:	www.aquamont.sk, aquamont@aquamont.sk

Štatutárnym orgánom spoločnosti sú konatelia. Spoločnosť nemá povinnosť ani dobrovoľne nezriadila dozornú radu. Činnosť spoločnosti upravuje Spoločenská zmluva.

## 1.2 Doplňujúce údaje

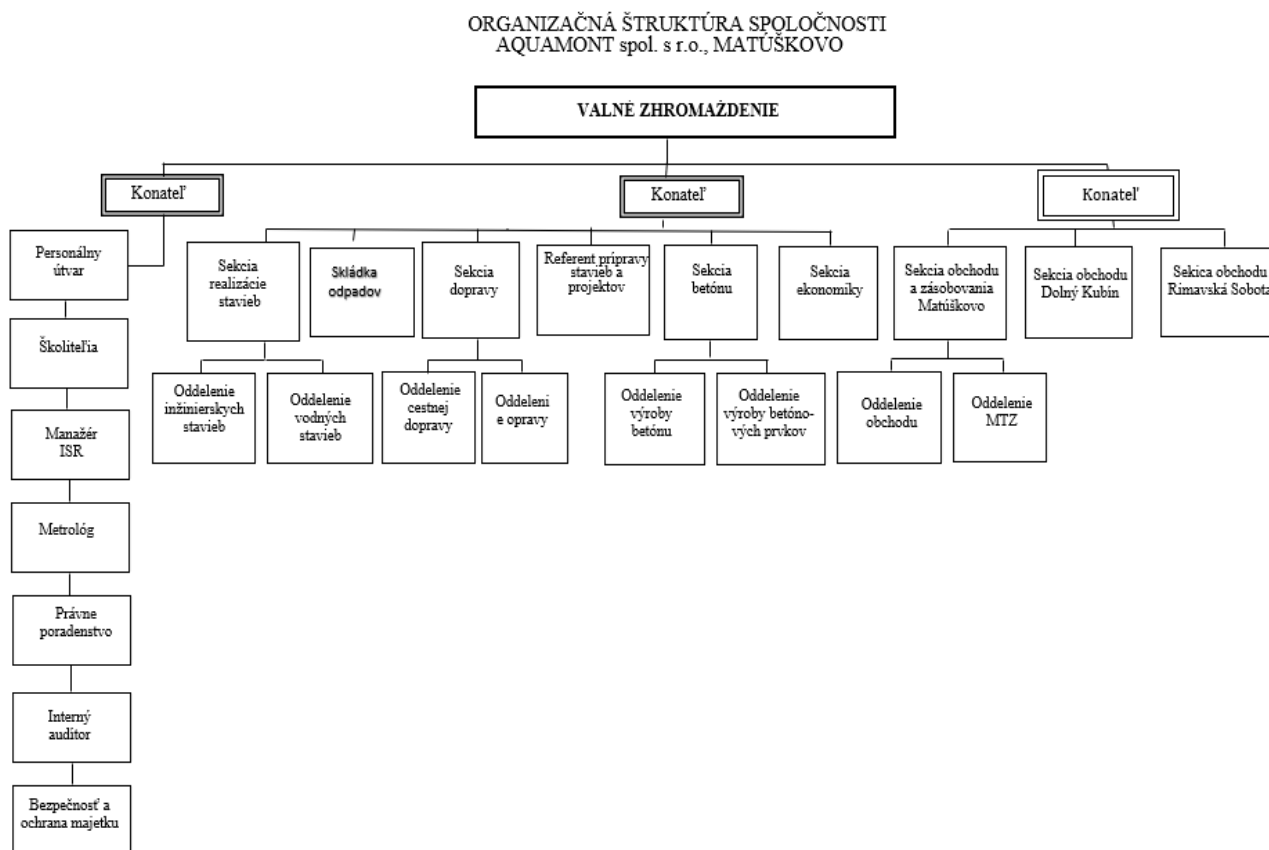
výsledok hospodárenia pred zdanením:	264 685 EUR
výsledok hospodárenia po zdanení:	185 909 EUR
základné imanie splatené:	7 500 EUR
zákonný rezervný fond:	22 500 EUR
priemerný počet zamestnancov:	75,9

## 1.3 Predmet činnosti podľa Obchodného registra

- vykonávanie inžinierskych, bytových a občianskych stavieb
- obchodná činnosť - nákup, predaj a sprostredkovanie stavebného, hutného materiálu, priemyselného tovaru, balených potravín, dreva a drevených výrobkov, sklo-porcelánu, textilu a textilných výrobkov, výrobkov z plastických hmôt
- realitná kancelária
- výroba výrobkov z plastických hmôt
- inžinierska činnosť v stavebníctve
- výroba stavebných prvkov z betónu
- výroba, montáž, oprava a údržba elektrických zariadení v rozsahu: objekty bez nebezpečenstva výbuchu, zariadenia s napätím do 1000 V, bleskozvody, elektrické rozvádzače
- nákladná cestná doprava
- podnikanie v oblasti nakladania s iným než nebezpečným odpadom

- výroba transportného betónu
- výroba výrobkov na báze cementu
- poľnohospodárska činnosť
- prevádzkovanie verejných vodovodov pre kategóriu V-I
- prevádzkovanie verejných kanalizácií pre kategóriu K-I
- poľnohospodárstvo vrátane predaja nespracovaných poľnohospodárskych výrobkov za účelom spracovania alebo ďalšieho predaja
- výroba nápojov

## 1.4 Organizačná štruktúra



## 2 Činnosť

### 2.1 Vývoj činnosti

Spoločnosť bola založená za účelom naplnenia programu rozvoja infraštruktúry slovenských obcí a miest. Realizuje hlavne dodávku a montáž (čiastočne aj opravu a údržbu) vodovodných sietí vrátane čerpacích staníc, domových prípojok a čistiarní odpadových vôd.

Vykonáva nákladnú cestnú dopravu a prevádzkuje stavebné stroje a mechanizmy.

V rámci obchodnej činnosti komplexne zabezpečuje materiál aj pre ostatné podniky vykonávajúce dodávku a montáž či opravu a údržbu obecných a mestských vodovodných a kanalizačných sietí.

V rokoch 2005 a 2006 bola realizovaná rozsiahla investícia do modernizácie výroby transportného betónu a stavebných prvkov z betónu.

Spoločnosť od roku 2014 vykonáva aj regulovanú činnosť, a to dodávku pitnej vody verejným vodovodom a odvádzanie odpadovej vody verejnou kanalizáciou.

V roku 2021 spoločnosť nadobudla podiel v spoločnosti ARTECH-STAV, spol. s r.o., a stala sa tak jej materskou účtovnou jednotkou s rozhodujúcim vplyvom.

### 2.2 Charakterizovanie hlavných činností

#### 2.2.1 *Veľkoobchod a maloobchod*

Veľkosklad ponúka široký sortiment vodoinštalračného materiálu v Matúškove a v pobočkách Dolný Kubín a Rimavská Sobota.

#### **sortiment produktov:**

<b>vodoinštalračný materiál</b>	PVC potrubia a tvarovky, tlakové
	potrubie HDPE, LDPE
	elektrotvarovky HDPE
	mechanické tvarovky UNIDELTA
	armatúry vodovodné, hydranty
	tlakové liatinové tvarovky
	Viking Johnson E,U spojky
	GEBO spojky na rúrové vedenie
	spojovacie a opravárenské výrobky
	ventily
<b>kanalizačný systém</b>	PVC rúry a tvarovky, hladké
	PVC, PP rúry a tvarovky korugované
	HT rúry a tvarovky pre vnútorné rozvody kanalizácie
<b>kontrolné, prečerpávacie a vodomerné šachty</b>	
<b>poklopy a mreže</b>	
<b>drenážne rúry a vsakovací systém</b>	
<b>betónové výrobky</b>	
<b>potrubie HDPE pre plynovody</b>	
<b>ostatné</b>	tesnenie a spojovací materiál
	fitingy pozink, mosadz



### **naši zmluvní partneri:**

- ARMATÚRY JAFAR, s.r.o. Prešov
- BG-Graspointner s.r.o. Kuchyňa
- Hawle s.r.o. Senec
- PIPELIFE SLOVAKIA, s.r.o. Piešťany
- Plastika, a.s. Nitra
- SLOVARM, a.s. Myjava
- Wavin Slovakia, s.r.o. Bánovce nad Bebravou
- Prefa Brno a.s. Brno, CZ
- VAG s.r.o. Hodonín, CZ
- UNIDELTA S.P.A. Vestone, IT

### **2.2.2 Výstavba**

Počas dlhoročného pôsobenia v oblasti stavebníctva spoločnosť má za sebou množstvo realizovaných stavieb.



#### **vodné stavby:**

vodovody – výstavba a rekonštrukcia, kanalizácie, vodovodné a kanalizačné prípojky, čistiarne odpadových vôd, stavby na odvodnenie a zavlažovanie, protipovodňové stavby

#### **pozemné stavby:**

zakladanie stavieb, nové stavebné obvody, spevnenie plôch, betónové a asfaltové komunikácie

#### **ostatné stavby:**

skládky, prečerpávacie stanice, domové prečerpávacie šachty, športové ihriská

### **2.2.3 Transportbetón**

Spoločnosť zabezpečuje výrobu a dopravu čerstvej betónovej zmesi. Výrobná kapacita betonárne je 60 m<sup>3</sup> za hodinu v celoročnej prevádzke. Pre dopravu a čerpanie transportného betónu slúžia vlastné vozidlá, autodomiešavač s objemom 7 m<sup>3</sup> a autočerpadlo s dĺžkou ramena 36 m.

#### **betóny podľa STN EN 206-1:**

pre konštrukcie betónované na stavbe, montované konštrukcie a prefabrikované konštrukčné dielce pozemných a inžinierskych stavieb

#### **vodostavebný betón:**

pre vodotesné konštrukcie s maximálnou hodnotou priesaku do 50 mm

#### **B III betón:**

pre cementobetónové kryty ciest II. a III. triedy, zberné miestne komunikácie a parkoviská pre nákladné vozidlá

### **2.2.4 Prefa výroba**

Spoločnosť už viac ako 15 rokov vyrába široký sortiment vlastných betónových výrobkov z certifikovaných betónových zmesí. Hlavnými prvkami výroby sú vodomerné a kanalizačné šachty, ktoré môžu byť vyrobené v rôznych výškových variantoch podľa požiadaviek zákazníka, ďalej, cestné panely a oporné steny.



### **2.2.5 Prevádzkovanie verejných vodovodov a kanalizácií**

Prevádzkovanie verejných vodovodov a kanalizácií sa zabezpečuje v súlade so Zákonom č. 442/2002 Z. z. o verejných vodovodoch a verejných kanalizáciách v znení neskorších predpisov.

#### **verejné vodovody a kanalizácie v správe spoločnosti:**

- IBV Galanta – Nezábudková, Tulipánová, Kvetná, Palinová, Brečtanová
- NSO Galanta – Cankova záhrada
- IBV Šaľa – Dostihová dráha
- IBV Galanta – Východ
- IBV Topoľnica

### **2.2.6 Ostatné**

Spoločnosť ponúka predaj a dovoz ťaženého kameniva rôznych frakcií a vykonáva aj zber stavebného odpadu.

### 2.3 Predpokladaný budúci vývoj

Spoločnosť svoju činnosť rozvíja vo všetkých prevažujúcich oblastiach, jej systém riadenia je v súlade s požiadavkami medzinárodnej normy ISO 9001:2015.

Vďaka neustálemu skvalitňovaniu poskytovaných služieb a rozširovaniu sortimentu vlastných výrobkov a sortimentu nakupovaného stavebného a vodoinštaláčného materiálu, spoločnosť je úspešnejšia vo verejných súťažiach na výstavbu vodovodov a kanalizácií, ako aj pri dodávke tovaru svojim stálym odberateľom.

Obchodný kontakt a spolupráca s obchodnými partnermi sa stále zlepšuje. Spoločníci vynakladajú veľké úsilie, aby udržali finančne silných zákazníkov a získali nových obchodných partnerov.

Veľký dôraz sa kladie na odborný rast zamestnancov, na bezpečnosť a ochranu zdravia pri práci (ISO 45001:2018), na starostlivosť o techniku, údržbu strojových zariadení a modernizáciu vozového parku.

Ochrana životného prostredia je naďalej veľmi dôležitá pre spoločnosť. Svoju ekologickú zodpovednosť plní v súlade s požiadavkami medzinárodnej normy ISO 14001:2015. V oblasti likvidácie odpadov spolupracuje výhradne s autorizovanými firmami. Nepotrebný materiál likviduje so zreteľom na minimalizáciu negatívnych vplyvov na životné prostredie. Stavebné odpady sú triedené, drvené a znovu použité pri výstavbe spevnených plôch.

### 3 Ekonomické informácie

#### 3.1 Informácie o hospodárskom výsledku

údaje z účtovnej závierky	2023 (v EUR)	2024 (v EUR)	2025 (v EUR)	% zmena 2024/2023	% zmena 2025/2023	% zmena 2025/2024
čistý obrat, z toho:	6 571 013	7 047 910	7 251 671	7,26%	10,36%	2,89%
tržby z predaja tovaru	3 337 739	3 827 002	2 913 977	14,66%	-12,70%	-23,86%
tržby z predaja vlastných výrobkov	518 220	530 161	389 009	2,30%	-24,93%	-26,62%
tržby z predaja služieb	2 715 054	2 690 747	3 948 685	-0,90%	45,44%	46,75%
zmena stavu vnútroorganizačných zásob	3 784	5 200	-14 284	37,42%	-477,48%	-374,69%
aktivácia	72 549	110 724	137 488	52,62%	89,51%	24,17%
tržby z predaja DNHM, DHM a materiálu	35 847	13 949	6 185	-61,09%	-82,75%	-55,66%
ostatné výnosy z hospodárskej činnosti	58 004	51 721	22 278	-10,83%	-61,59%	-56,93%
kurzové zisky	13	36	4	176,92%	-69,23%	-88,89%
ostatné výnosy z finančnej činnosti	x	x	x	x	x	x
<b>výnosy celkom:</b>	<b>6 741 210</b>	<b>7 229 540</b>	<b>7 403 342</b>	<b>7,24%</b>	<b>9,82%</b>	<b>2,40%</b>
náklady vynaložené na obstaranie predaného tovaru	2 546 550	2 976 581	2 112 115	16,89%	-17,06%	-29,04%
spotreba materiálu, energie a ostatných neskladovateľných dodávok	1 905 322	1 956 959	2 338 904	2,71%	22,76%	19,52%
služby	796 534	707 640	1 213 402	-11,16%	52,34%	71,47%
osobné náklady	1 099 269	1 120 929	1 157 809	1,97%	5,33%	3,29%
dane a poplatky	35 246	34 440	41 641	-2,29%	18,14%	20,91%
odpisy DNHM a DHM	198 053	187 295	161 173	-5,43%	-18,62%	-13,95%
zostatková cena predaného dlhodobého majetku a materiálu	25 472	10 962	4 128	-56,96%	-83,79%	-62,34%
opravné položky k pohľadávkam	19 935	-27 081	36 201	-235,85%	81,60%	233,68%
ostatné náklady na hospodársku činnosť	35 822	25 048	25 931	-30,08%	-27,61%	3,53%
nákladové úroky	44 343	48 700	35 402	9,83%	-20,16%	-27,31%
kurzové straty	3	85	17	2733,33%	466,67%	-80,00%
ostatné náklady na finančnú činnosť	10 829	11 114	11 934	2,63%	10,20%	7,38%
<b>náklady celkom:</b>	<b>6 717 378</b>	<b>7 052 672</b>	<b>7 138 657</b>	<b>4,99%</b>	<b>6,27%</b>	<b>1,22%</b>
<b>výsledok hospodárenia pred zdanením</b>	<b>23 832</b>	<b>176 868</b>	<b>264 685</b>	<b>642,15%</b>	<b>1010,63%</b>	<b>49,65%</b>
<b>daň z príjmov</b>	<b>8 378</b>	<b>38 758</b>	<b>78 776</b>	<b>362,62%</b>	<b>840,27%</b>	<b>103,25%</b>
<b>výsledok hospodárenia po zdanení</b>	<b>15 454</b>	<b>138 110</b>	<b>185 909</b>	<b>793,68%</b>	<b>1102,98%</b>	<b>34,61%</b>

Účtovný rok 2025 bol z finančného hľadiska výrazne lepší ako rok 2024, spoločnosť dosiahla o 34,61% vyšší čistý zisk.

Celkové výnosy vzrástli o necelé 3% oproti roku 2024. Značný rast dosiahli tržby za služby, až 46,75%, avšak tržby za vlastné výrobky sa znížili o 26,62% a tržby za tovar o 23,86%. Pri tržbách z predaja dlhodobého majetku a materiálu je vidieť pokles hlavne oproti roku 2023. V roku 2025 (podobne ako v predchádzajúcich dvoch rokoch) sa takmer žiadny majetok nepredal, podstatnú časť týchto

tržieb tvoria tržby z predaja materiálu. Ostatné výnosy z hospodárskej činnosti sa znížili o 56,93% oproti roku 2024.

Celkové náklady, podobne ako výnosy, oproti roku 2024 vzrástli, zhruba o 1%. Výrobná spotreba sa zvýšila o 33%, náklady na predaný tovar sa znížili o 29,04%. Osobné náklady sa výrazne nemenili. Dane a poplatky vykazujú nárast, je to približne 20%. Pokles odpisov dlhodobého majetku o 13,95% spôsobil, že pri viacerých strojoch a zariadeniach či dopravných prostriedkoch v priebehu roka 2025 nastal koniec odpisovej doby. Pokles zostatkovej ceny predaného dlhodobého majetku a materiálu vysvetľujú vyššie už spomenuté slabšie tržby z predaja materiálu. Dôvodom nárastu opravných položiek k pohľadávkam o 233,68% oproti roku 2024 je, že kým v roku 2024 pri viacerých pohľadávkach zanikla ich opodstatnenosť resp. boli zaplatené a tvorba nových opravných položiek sa prevažne týkala pohľadávok, ku ktorým už opravné položky do určitej výšky vytvorené boli, v roku 2025 tvorba nových opravných položiek značne prevýšila zúčtovanie už vytvorených. Nákladové úroky poklesli o 27,31%. Ostatné náklady na finančnú činnosť sú na porovnateľnej úrovni s predchádzajúcim rokom.

### 3.2 Štruktúra čistého obratu

tržba	2023		2024		2025	
	EUR	% podiel	EUR	% podiel	EUR	% podiel
za betónovú zmes vrátane dopravy	480 300	7,31%	503 604	7,15%	321 165	4,43%
za ostatné výrobky	110 235	1,68%	97 748	1,39%	118 407	1,63%
zo stavebnej činnosti a servisných služieb	2 269 235	34,53%	2 229 015	31,63%	3 563 990	49,15%
z dopravy a manipulačných služieb	90 940	1,38%	98 375	1,40%	68 397	0,94%
z prevádzkovania verejných vodovodov a kanalizácií	146 437	2,23%	179 408	2,55%	187 254	2,58%
z prevádzky skládky stavebného odpadu	35 127	0,53%	50 338	0,71%	18 975	0,26%
z prenájmu nehnuteľností	21 602	0,33%	21 292	0,30%	22 500	0,31%
z administratívnych služieb	74 640	1,14%	34 560	0,49%	32 240	0,44%
za tovar	3 337 738	50,79%	3 827 002	54,30%	2 913 977	40,18%
ostatné	4 759	0,07%	6 568	0,09%	4 766	0,07%
<b>čistý obrat celkom:</b>	<b>6 571 013</b>	<b>100,00%</b>	<b>7 047 910</b>	<b>100,00%</b>	<b>7 251 671</b>	<b>100,00%</b>

Tabuľka vyjadruje hodnotu tržby za jednotlivé produkty a služby, ako aj ich percentuálny podiel na čistom obrate za posledné tri roky. Čistý obrat vzrástol oproti roku 2023 o 10,36% a oproti roku 2024 o 2,89%.

Najväčší podiel na čistom obrate majú v rokoch 2023 a 2024 tržby za tovar, okolo 50%, tržby zo stavebnej činnosti a servisných služieb dosiahli v týchto dvoch rokoch zhruba 30%-ný podiel. V roku 2025 podiel tržieb zo stavebnej činnosti a servisných služieb približne o 10% prevyšuje podiel tržieb za tovar, ten je 40%.

Predaj betónovej zmesi (vrátane dopravy) spolu s ostatnými, prevažne betónovými výrobkami, tvorí v rokoch 2023 a 2024 porovnateľný podiel čistého obratu, okolo 10%, v roku 2025 iba 6%.

Mierny nárast podielu vykazujú tržby z prevádzkovania verejných vodovodov a kanalizácií.

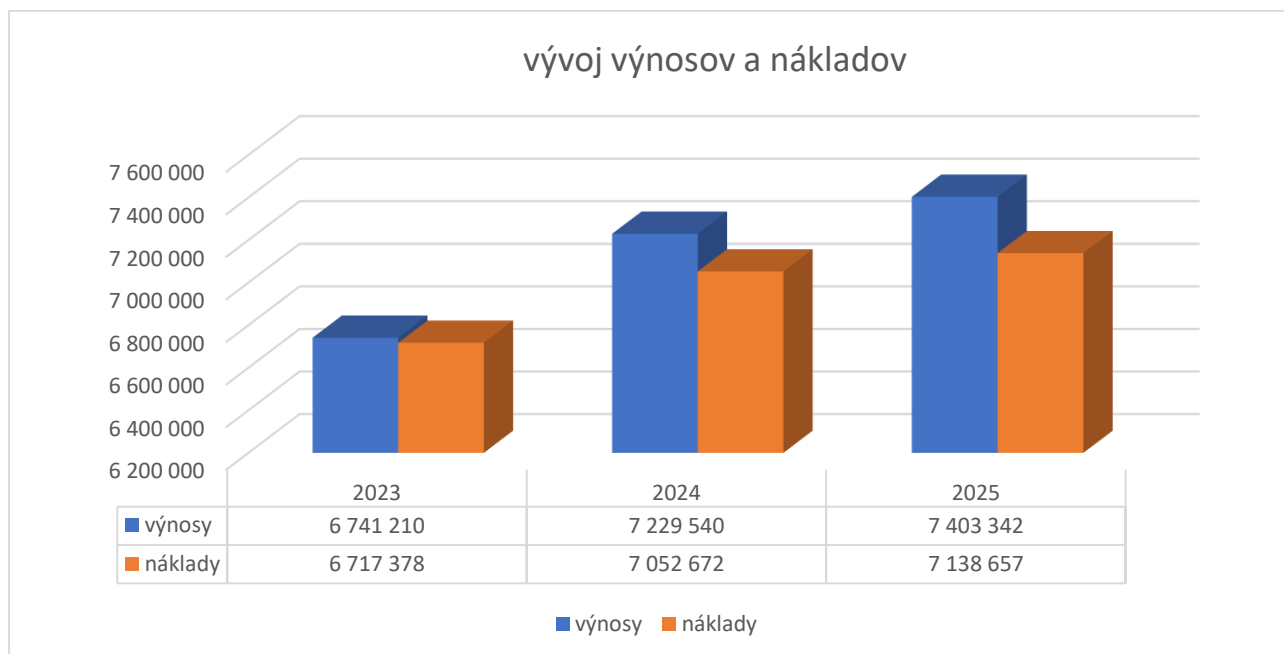
### 3.3 Vybrané ukazovatele výkazu ziskov a strát

vybrané ukazovatele výkazu ziskov a strát	2023 (v EUR)	2024 (v EUR)	2025 (v EUR)	% zmena 2024/2023	% zmena 2025/2023	% zmena 2025/2024
<b>obchodná marža v EUR</b>	<b>791 189</b>	<b>850 421</b>	<b>801 862</b>	<b>7,49%</b>	<b>1,35%</b>	<b>-5,71%</b>
<b>obchodná marža v %</b>	<b>23,70%</b>	<b>22,22%</b>	<b>27,52%</b>	<b>-6,26%</b>	<b>16,09%</b>	<b>23,83%</b>
tržby z predaja tovaru	3 337 739	3 827 002	2 913 977	14,66%	-12,70%	-23,86%
náklady vynaložené na obstaranie predaného tovaru	2 546 550	2 976 581	2 112 115	16,89%	-17,06%	-29,04%
<b>výroba</b>	<b>3 309 607</b>	<b>3 336 832</b>	<b>4 460 898</b>	<b>0,82%</b>	<b>34,79%</b>	<b>33,69%</b>
tržby z predaja vlastných výrobkov	518 220	530 161	389 009	2,30%	-24,93%	-26,62%
tržby z predaja služieb	2 715 054	2 690 747	3 948 685	-0,90%	45,44%	46,75%
zmena stavu vnútroorganizačných zásob	3 784	5 200	-14 284	37,42%	-477,48%	-374,69%
aktivácia	72 549	110 724	137 488	52,62%	89,51%	24,17%
<b>výrobná spotreba</b>	<b>2 701 856</b>	<b>2 664 599</b>	<b>3 552 306</b>	<b>-1,38%</b>	<b>31,48%</b>	<b>33,31%</b>
spotreba materiálu, energie a ostatných neskladovateľných dodávok	1 905 322	1 956 959	2 338 904	2,71%	22,76%	19,52%
služby	796 534	707 640	1 213 402	-11,16%	52,34%	71,47%
<b>pridaná hodnota</b>	<b>1 398 940</b>	<b>1 522 654</b>	<b>1 710 454</b>	<b>8,84%</b>	<b>22,27%</b>	<b>12,33%</b>

Obchodná marža je rozdiel medzi predajnou a nákupnou (skladovou) cenou tovaru. V roku 2025 výnos resp. hrubý zisk z predaja tovaru predstavuje 27,52%.

Výroba oproti roku 2024 vzrástla o 33,69% a výrobná spotreba o 33,31%.

Pridaná hodnota vyjadruje rozdiel medzi tržbami za tovar a vlastné výkony a priamymi nákladmi na nákup tovaru, materiálu, energií a služieb. Z pridanej hodnoty sa ďalej hradia osobné náklady, ostatné prevádzkové náklady a finančné náklady. Oproti roku 2024 vzrástla o 12,33%.



### 3.4 Vybrané ukazovatele súvahy

vybrané ukazovatele súvahy	2023 (v EUR)	2024 (v EUR)	2025 (v EUR)	% zmena 2024/2023	% zmena 2025/2023	% zmena 2025/2024
<b>A. neobežný majetok</b>	<b>2 830 299</b>	<b>2 775 792</b>	<b>2 704 631</b>	<b>-1,93%</b>	<b>-4,44%</b>	<b>-2,56%</b>
dlhodobý nehmotný majetok	10 537	10 797	10 169	2,47%	-3,49%	-5,82%
dlhodobý hmotný majetok	1 719 762	1 664 995	1 594 462	-3,18%	-7,29%	-4,24%
dlhodobý finančný majetok	1 100 000	1 100 000	1 100 000	0,00%	0,00%	0,00%
<b>B. obežný majetok</b>	<b>3 187 262</b>	<b>3 876 227</b>	<b>3 177 432</b>	<b>21,62%</b>	<b>-0,31%</b>	<b>-18,03%</b>
zásoby	1 928 580	1 873 479	1 566 916	-2,86%	-18,75%	-16,36%
dlhodobé pohľadávky	27 669	83 687	81 247	202,46%	193,64%	-2,92%
krátkodobé pohľadávky	1 099 165	1 511 452	999 949	37,51%	-9,03%	-33,84%
finančné účty	131 848	407 609	529 320	209,15%	301,46%	29,86%
<b>C. časové rozlíšenie</b>	<b>10 137</b>	<b>10 015</b>	<b>10 028</b>	<b>-1,20%</b>	<b>-1,08%</b>	<b>0,13%</b>
<b>aktíva celkom (A+B+C)</b>	<b>6 027 698</b>	<b>6 662 034</b>	<b>5 892 091</b>	<b>10,52%</b>	<b>-2,25%</b>	<b>-11,56%</b>
<b>A. vlastné imanie</b>	<b>3 307 574</b>	<b>3 395 684</b>	<b>3 506 593</b>	<b>2,66%</b>	<b>6,02%</b>	<b>3,27%</b>
základné imanie	7 500	7 500	7 500	0,00%	0,00%	0,00%
ostatné kapitálové fondy	311 028	311 028	311 028	0,00%	0,00%	0,00%
zákonné rezervné fondy	17 975	17 975	22 500	0,00%	25,17%	25,17%
ostatné fondy zo zisku	3 070	3 070	3 070	0,00%	0,00%	0,00%
výsledok hospodárenia minulých rokov	2 952 547	2 918 001	2 976 586	-1,17%	0,81%	2,01%
výsledok hospodárenia za účtovné obdobie po zdanení	15 454	138 110	185 909	793,68%	1102,98%	34,61%
<b>B. záväzky</b>	<b>2 602 678</b>	<b>3 151 896</b>	<b>2 274 038</b>	<b>21,10%</b>	<b>-12,63%</b>	<b>-27,85%</b>
dlhodobé záväzky	163 050	171 193	170 312	4,99%	4,45%	-0,51%
dlhodobé bankové úvery	585 702	414 270	242 838	-29,27%	-58,54%	-41,38%
krátkodobé záväzky	982 104	1 580 565	960 761	60,94%	-2,17%	-39,21%
krátkodobé rezervy	46 566	43 623	52 751	-6,32%	13,28%	20,92%
bežné bankové úvery	825 256	942 245	847 376	14,18%	2,68%	-10,07%
<b>C. časové rozlíšenie</b>	<b>117 446</b>	<b>114 454</b>	<b>111 460</b>	<b>-2,55%</b>	<b>-5,10%</b>	<b>-2,62%</b>
<b>pasíva celkom (A+B+C)</b>	<b>6 027 698</b>	<b>6 662 034</b>	<b>5 892 091</b>	<b>10,52%</b>	<b>-2,25%</b>	<b>-11,56%</b>

#### likvidita I. stupňa – pohotová likvidita:

$$\frac{\text{krátkodobý finančný majetok}}{\text{krátkodobé záväzky} + \text{bežné bankové úvery}} = \frac{529\,320}{960\,761 + 847\,376} = 0,2927$$

Pohotová likvidita vypovedá o schopnosti podniku hrať svoje splatné dlhy hotovostnými prostriedkami. Interval odporúčaných hodnôt je 0,2-0,8.

**likvidita II. stupňa – bežná likvidita:**

$$\frac{\text{krátkodobé pohľadávky} + \text{krátkodobý finančný majetok}}{\text{krátkodobé záväzky} + \text{bežné bankové úvery}} = \frac{999\,949 + 529\,320}{960\,761 + 847\,376} = \mathbf{0,8458}$$

Bežná likvidita vypovedá o schopnosti podniku hrať svoje splatné dlhy hotovostnými prostriedkami a peniazmi viazanými v krátkodobých pohľadávkach. Interval odporúčaných hodnôt je 1-1,5.

**likvidita III. stupňa – celková likvidita:**

$$\frac{\text{zásoby} + \text{krátkodobé pohľadávky} + \text{krátkodobý finančný majetok}}{\text{krátkodobé záväzky} + \text{bežné bankové úvery}} = \frac{1\,566\,916 + 999\,949 + 529\,320}{960\,761 + 847\,376} = \mathbf{1,7124}$$

Celková likvidita vypovedá o celkovom potenciáli likvidity podniku. Interval odporúčaných hodnôt je 1,5-2,5, avšak dôležité je, aby hodnota bola výrazne vyššia ako 1, aby podnik s dostatočnou finančnou rezervou kryl svoje dlhy.

Spoločnosť v roku 2025 dosiahla hodnotu celkovej likvidity 1,7. Likvidita spoločnosti je podporovaná dobre predajnými zásobami a zabezpečenými pohľadávkami v sektore verejnej správy.

**krytie stálych aktív vlastným kapitálom:**

ukazovatele zo súvahy	2023 (v EUR)	2024 (v EUR)	2025 (v EUR)
vlastný kapitál (vlastné imanie)	3 307 574	3 395 684	3 506 593
stále aktíva (neobežný majetok)	2 830 299	2 775 792	2 704 631
<b>krytie stálych aktív vlastným kapitálom v %</b>	<b>116,86%</b>	<b>122,33%</b>	<b>129,65%</b>

Krytie stálych aktív vlastným kapitálom je vo všetkých troch rokoch vysoká, spoločnosť je prekapitalizovaná, čo znamená vyššiu finančnú stabilitu.

**zadlženosť:**

ukazovatele zo súvahy	2023 (v EUR)	2024 (v EUR)	2025 (v EUR)
cudzí kapitál (záväzky)	2 602 678	3 151 896	2 274 038
celkový kapitál (aktíva)	6 027 698	6 662 034	5 892 091
<b>zadlženosť v %</b>	<b>43,18%</b>	<b>47,31%</b>	<b>38,59%</b>

Ukazovateľ zadlženosti vyjadruje, do akej miery financuje podnik svoje aktíva cudzími zdrojmi. Odporúčaná hodnota by nemala presiahnuť 50%.

Zadlženosť spoločnosti je dlhodobo pod úrovňou 50%. Z tabuľky je vidieť klesajúcu tendenciu, o 4,59% oproti roku 2023 a 8,72% oproti roku 2024, čo z pohľadu finančnej stability je dobrý signál.

## 4 Rozsah účtovnej uzávierky

Rozsah účtovnej uzávierky zodpovedá rozsahu stanovenému Zákonom č. 431/2002 Z. z. o účtovníctve v znení neskorších predpisov:

- inventarizácia majetku a záväzkov
- transformácia výsledku hospodárenia na základ dane
- účtovná závierka (súvaha, výkaz ziskov a strát, poznámky)
- výročná správa

### 4.1 Inventarizácia majetku a záväzkov

Inventarizácia zásob bola vykonaná fyzickou inventúrou viackrát počas účtovného obdobia a taktiež k poslednému dňu účtovného obdobia. Výsledky každej inventúry sa porovnali so stavom v účtovníctve. Zistené inventarizačné rozdiely podľa svojho charakteru boli zaúčtované ako manko resp. prebytok zásob na účty 549 a 648.

Inventarizácia peňažných prostriedkov v hotovosti bola vykonaná fyzickou inventúrou, ktorej výsledky sa porovnali so stavom v účtovníctve. Neboli zistené žiadne rozdiely.

Inventarizácia pohľadávok a záväzkov bola vykonaná vzájomným písomným odsúhlasením s obchodnými partnermi. Rozdiely boli preverené a uvedené do súladu.

Inventarizácia ostatných majetkových a záväzkových účtov, účtov časového rozlíšenia, opravných položiek, rezerv a fondov bola vykonaná dokladovou inventúrou.

### 4.2 Transformácia výsledku hospodárenia na základ dane

údaje z hlavnej knihy	EUR
výnosy - účtová trieda 6	7 403 341,80
náklady - účtová trieda 5 (okrem účtov účtovej skupiny 59)	7 138 656,51
<b>výsledok hospodárenia pred zdanením:</b>	<b>264 685,29</b>

položky zvyšujúce výsledok hospodárenia	EUR
výdavky na reprezentáciu	5 412,47
manká a škody presahujúce prijaté náhrady	2 279,98
tvorba rezerv neuznaná za daňový výdavok	4 450,34
ostatné výdavky neuznané za daňový výdavok (nedaňové náklady)	5 370,49
sumy, ktoré neboli zaplatené do konca zdaňovacieho obdobia (nájomné, právne služby, účtovné služby, zmluvné pokuty, penále a úroky z omeškania)	1 934,93
rozdiel účtovných a daňových odpisov	15 624,20
<b>položky zvyšujúce výsledok hospodárenia spolu:</b>	<b>35 072,41</b>

<b>položky znižujúce výsledok hospodárenia</b>	<b>EUR</b>
časovo rozlíšený výnos (príjem) získaný darovaním	2 991,76
sumy, ktoré boli zaplatené v zdaňovacom období (nájomné, provízie, právne služby, účtovné služby, zmluvné pokuty, penále a úroky z omeškania)	5 982,14
ostatné položky znižujúce výsledok hospodárenia (použitie rezervy neuznanej za daňový výdavok, úhrada záväzku po splatnosti)	5 706,77
<b>položky znižujúce výsledok hospodárenia spolu:</b>	<b>14 680,67</b>

<b>úprava základu dane a výpočet dane</b>	<b>EUR</b>
výsledok hospodárenia pred zdanením	264 685,29
položky zvyšujúce výsledok hospodárenia	35 072,41
položky znižujúce výsledok hospodárenia	14 680,67
základ dane	285 077,03
daň	68 418,49
preddavky na daň	37 302,73
<b>daň na úhradu / daňový preplatok :</b>	<b>31 115,76</b>

<b>výsledok hospodárenia po zdanení</b>	<b>EUR</b>
výsledok hospodárenia pred zdanením	264 685,29
daň z príjmov splatná	68 418,49
daň z príjmov odložená	10 357,87
<b>výsledok hospodárenia po zdanení:</b>	<b>185 908,93</b>

Spoločnosť k 31.12.2025 vykázala výsledok hospodárenia po zdanení – zisk vo výške 185.908,93 EUR. Rezervný fond je vytvorený v maximálnej výške podľa Spoločenskej zmluvy. Valnému zhromaždeniu bude predložený návrh previesť dosiahnutý zisk na účet nerozdeleného zisku minulých rokov.

## 5 Ďalšie informácie

Spoločnosť nemá povinnosť vykazovať údaje vo výročnej správe podľa osobitných predpisov.

Nenadobudla žiadne vlastné akcie, dočasné listy, obchodné podiely a akcie, dočasné listy a obchodné podiely materskej účtovnej jednotky.

Neinvestovala do činností v oblasti výskumu a vývoja.

Nemá organizačnú zložku v zahraničí.

Svoje daňové povinnosti (ako aj záväzky voči Sociálnej poisťovni a zdravotným poisťovniam) si plní poctivo a vždy načas. Na základe hodnotenia Finančnej správy SR v rámci indexu daňovej spoľahlivosti jej bol pridelený stupeň: vysoko spoľahlivý.

Spoločnosť nie je v kríze - nie je v úpadku ani jej úpadok nehrozí (§67a Obchodného zákonníka).

Po skončení účtovného obdobia nenastali žiadne udalosti osobitného významu.

V uplynulom období došlo k výraznému zhoršeniu situácie na Blízkom východe, eskalujúci konflikt v regióne spolu s už niekoľko rokov prebiehajúcim vojenským konfliktom na Ukrajine a súvisiacimi sankciami namierenými proti Ruskej federácii majú negatívny dopad na svetové hospodárstvo, najmä na globálne energetické trhy. Miera neistoty je vysoká, ekonomický rast sa spomaľuje, inflácia sa zvyšuje. Nárast cien energií a logistiky spôsobuje predraženie výroby a celkovej životnej úrovne. Dlhodobejšie účinky vojenských konfliktov vedenie spoločnosti nie je schopné spoľahlivo odhadnúť, pretože udalosti sa vyvíjajú zo dňa na deň, ale pozorne sleduje situáciu.

Podnikateľskému prostrediu nepomáhajú ani konsolidačné opatrenia. Zvýšenie daní a odvodov, zavedenie transakčnej dane, nový poplatok za ťažbu primárnych surovín (kamenivo, štrk, piesok), to všetko znamená nadmernú záťaž a ťažšiu budúcnosť pre podnikanie.

V súčasnosti nie sú známe žiadne relevantné riziká týkajúce sa narušenia životného prostredia alebo možnosti vzniku záťaží a havárií.

Nie sú známe ani žiadne závažné riziká, ktoré by mali vplyv na zamestnanosť.

Na základe informácií, ktoré má spoločnosť v súčasnosti k dispozícii, nepredpokladá významné nepriaznivé dopady na svoju činnosť a nepredpokladá ani významné ohrozenie predpokladu nepretržitého pokračovania vo svojej činnosti v blízkej budúcnosti (počas nasledujúcich 12 mesiacov odo dňa zostavenia účtovnej závierky za účtovné obdobie 2025).

## 6 Povinné prílohy

Prílohou tejto výročnej správy sú:

- účtovná závierka za účtovné obdobie 2025 (súvaha, výkaz ziskov a strát, poznámky)
- správa audítora z overenia účtovnej závierky a výročnej správy za účtovné obdobie 2025

Matúškovo, 08.04.2026

Vypracovali: Ing. Monika Obergesell, hlavný účtovník  
Mgr. Anikó Vankó, účtovník



Andrea Orbánová, konateľ