



VÝROČNÁ SPRÁVA

Dom pokojnej staroby n.o., Gbely
za rok 2025

Schválená Správnou radou
Domu pokojnej staroby n.o., Gbely
dňa 28. mája 2026

1. Obsah

2.	Všeobecné informácie	2
2.1	Identifikačné údaje zariadenia	2
2.2	Charakteristika zariadenia	2
2.3	Predmet činnosti	3
3.	Vízia, poslanie a stratégia	4
4.	Štruktúra prijímateľov sociálnej služby	5
4.1	Pobytové služby	5
4.2	Domáca opatrovateľská služba	6
5.	Personálne zabezpečenie	7
5.1	Organizačná štruktúra	7
5.2	Zamestnanci	8
5.3	Odborný rast a vzdelávanie zamestnancov	9
6.	Činnosť organizácie pri poskytovaní pobytových služieb	10
6.1	Poskytované pobytové sociálne služby	10
6.2	Odborné činnosti	11
6.3	Obslužné činnosti	12
7.	Záujmová činnosť, aktivizácia prijímateľov sociálnych služieb	13
8.	Finančná správa za rok 2025	15
8.1	Ročná účtovná závierka a zhodnotenie ukazovateľov v nej obsiahnutých	15
8.2	Výrok štatutárneho audítora k ročnej účtovnej závierke	18
8.3	Prehľad o peňažných príjmoch a výdavkoch	18
8.4	Prehľad o daroch	19
8.5	Stav a pohyb majetku a záväzkov neziskovej organizácie	20
9.	Ekonomicky oprávnené náklady	22
10.	Záver	25

2. Všeobecné informácie

2.1 Identifikačné údaje zariadenia

Názov: Dom pokojnej staroby n.o., Gbely
 Zriaďovateľ: Mesto Gbely
 Sídlo: Gbely, Prof. Čárskeho 291/14, PSČ 908 45
 Štatutárny orgán: Ing. Petra Krbicová – riaditeľka
 IČO: 36 084 514
 DIČ: 20 21 940 998
 Kontakt: telefón 034 6621 227
 e-mail social1@dpsgbely.sk
 web www.dpsgbely.sk

Správna rada k 31.12.2025 Mgr. Martin Jahodka - predseda
 PharmDr. Katarína Knotková
 Tomáš Papánek
 PhDr. Andrea Šupíková
 Bc. Ladislav Gutschnitz

Dozorná rada k 31.12.2025 Monika Mihálová – predseda
 Ing. Gabriela Kováčová
 Mgr. Eva Volková

2.2 Charakteristika zariadenia

Dom pokojnej staroby n.o., Gbely poskytuje sociálne služby podľa Zákona č. 448/2008 Z. z. o sociálnych službách v znení neskorších predpisov (ďalej len „zákon o sociálnych službách“) a poskytuje alebo zabezpečuje odborné, obslužné a ďalšie činnosti v rozsahu stanovenom týmto zákonom pre jednotlivé druhy poskytovaných sociálnych služieb.

Sociálne služby sú poskytované v dvoch budovách, ktorých vlastníkom je Mesto Gbely.

V budove na ulici Prof. Čárskeho sa poskytuje sociálna služba v zariadení pre seniorov s kapacitou 43 prijímateľov sociálnych služieb. Ubytovanie je zabezpečené v jednolôžkových, dvojlôžkových a trojlôžkových izbách so základným vybavením. Sociálne zariadenia sú spoločné pre viacerých prijímateľov a nachádzajú sa na chodbách. Súčasťou objektu je kuchyňa, v ktorej sa pripravuje strava pre všetkých prijímateľov sociálnych služieb. Areál zariadenia je upravený, so zeleňou, jazierkom a altánom.

V budove na ulici Hudecova sa poskytuje sociálna služba v zariadení pre seniorov s kapacitou 58 prijímateľov sociálnych služieb a v domove sociálnych služieb s kapacitou 4 prijímateľov sociálnych služieb. Izby sú jednolôžkové, dvojlôžkové a trojlôžkové, pričom každá izba má vlastné sociálne zariadenie. Aj tento objekt je obklopený upraveným areálom so zeleňou, altánom a jazierkom.

2.3 Predmet činnosti

- V **zariadení pre seniorov** sa poskytuje sociálna služba fyzickej osobe, ktorá dovŕšila dôchodkový vek a je odkázaná na pomoc inej fyzickej osoby alebo fyzickej osobe, ktorá dovŕšila dôchodkový vek a poskytovanie sociálnej služby potrebuje z dôvodov vopred určených a zverejnených obcou. Služba je poskytovaná ako celoročná pobytová služba v obidvoch budovách zariadenia.
- V rámci sociálnej služby **domov sociálnych služieb** sa poskytuje služba dospelaj fyzickej osobe do dovŕšenia dôchodkového veku, ktorá je odkázaná na pomoc inej fyzickej osoby. Služba je poskytovaná ako celoročná pobytová služba v zariadení na ulici Hudecova.
- Ak má zariadenie voľné kapacity, poskytuje **odľahčovaciu službu**. Služba sa poskytuje osobe vykonávajúcej opatrovanie za účelom vytvorenia priestoru na nevyhnutný odpočinok tejto osoby za účelom udržania fyzického a duševného zdravia a zabezpečenia priestoru na regeneráciu.
- **Sociálna služba práčovňa** znamená vytvorenie podmienok na pranie, žehlenie a údržbu bielizne a šatstva pre fyzickú osobu, ktorá nemá zabezpečené nevyhnutné podmienky na uspokojovanie základných životných potrieb, má ťažké zdravotné postihnutie alebo nepriaznivý zdravotný stav alebo dovŕšila dôchodkový vek. Podmienky pre túto službu sú vytvorené v priestoroch na ulici Prof. Čárskeho.
- **Domáca opatrovateľská služba** sa poskytuje v domácom prostredí prijímateľa sociálnej služby, a to osobe, ktorá je odkázaná na pomoc inej fyzickej osoby.
- **Prepravná služba** sa poskytuje fyzickej osobe, ktorá má nepriaznivý zdravotný stav s obmedzenou schopnosťou pohybu po rovine alebo po schodoch a s obmedzenou schopnosťou orientácie. Tiež sa poskytuje fyzickej osobe, ktorá je odkázaná na individuálnu prepravu osobným motorovým vozidlom alebo jej podľa integrovaného posudku možno túto sociálnu službu poskytnúť.
- **Sociálna služba jedáleň** sa poskytuje fyzickej osobe, ktorá nemá zabezpečené nevyhnutné podmienky na uspokojovanie základných životných potrieb, tiež osobe, ktorá má ťažké zdravotné postihnutie alebo nepriaznivý zdravotný stav alebo osobe, ktorá dovŕšila dôchodkový vek. Služba sa v roku 2025 neposkytovala, naďalej zostáva súčasťou štatútu.

3. Vízia, poslanie a stratégia

Vízia Domu pokojnej staroby n.o., Gbely a jeho zamestnancov je poskytovať sociálne služby na vysokej profesionálnej a odbornej úrovni v prostredí rešpektu, bezpečia a vzájomnej dôvery.

Dôraz kladieme na etický, empatický a individuálny prístup, ktorý vychádza z potrieb a životného príbehu každého prijímateľa sociálnej služby.

Víziou zariadenia pre seniorov je podpora dôstojného starnutia a kvalitného života v podmienkach zariadenia, s prihliadnutím na individuálne potreby, aktívne trávenie času, životný štýl, ako aj postavenie seniora v spoločnosti a rodine.

Víziou domova sociálnych služieb je podpora osobnostného rozvoja prijímateľov, zdravého životného štýlu, aktívneho trávenia voľného času a rozvoja pracovných zručností.

Poslanie Domu pokojnej staroby n.o., Gbely

je poskytovať prijímateľom kvalitné sociálne služby v súlade so štandardami kvality.

Zameriavame sa na zachovanie, obnovu, rozvoj a aktivizáciu fyzických osôb, ako aj na prevenciu, riešenie a zmiernovanie ich nepriaznivej sociálnej situácie spôsobenej zdravotným stavom alebo dovŕšením dôchodkového veku.

Naším poslaním je hľadať spôsoby, ako prijímateľov sociálnych služieb začleniť do spoločnosti tak, aby aj napriek nepriaznivému zdravotnému stavu mohli žiť plnohodnotný a kvalitný život, pri zachovaní základných ľudských práv a slobôd.

Súčasťou nášho poslania je aj dôsledné presadzovanie a ochrana ľudskej dôstojnosti prijímateľov sociálnych služieb.

Poslaním zariadenia pre seniorov je podporovať inklúziu seniorov, napĺňanie ich potrieb a posilňovanie identity, v spolupráci s ich prirodzeným sociálnym prostredím a blízkymi osobami.

Poslaním domova sociálnych služieb je sprevádzať jednotlivca odkázaného na pomoc inej osoby na ceste k dosiahnutiu čo najvyššej miery samostatnosti, v súlade s jeho zdravotným stavom a individuálnymi potrebami.

Stratégia Domu pokojnej staroby n.o., Gbely

spočíva v podpore ľudí v nepriaznivej sociálnej situácii, aby zostali rovnocennými členmi spoločnosti, využívali svoje prirodzené zdroje a mali možnosť prežívať svoj život čo najdlhšie v prirodzenom sociálnom prostredí.

4. Štruktúra prijímateľov sociálnej služby

4.1 Pobytové služby

Registrovaná kapacita zariadenia je k 31.12.2025 celkom 105 prijímateľov sociálnych služieb s celoročným pobytom. Skutočná kapacita je upravená z dôvodu plnenia podmienok štandardov kvality v oblasti priestorových podmienok na 103 prijímateľov sociálnych služieb. Kapacita lôžok podľa druhu sociálnych služieb je nasledovná:

- zariadenie pre seniorov, budova na ulici Prof. Čárskeho 43,
- zariadenie pre seniorov, budova na ulici Hudecova 58,
- domov sociálnych služieb, budova na ulici Hudecova 2.

Štruktúra prijímateľov sociálnej služby	ZPS budova Prof. Čárskeho	ZPS budova Hudecova	DSS budova Hudecova
Počet prijímateľov sociálnej služby podľa odkázanosti	43	58	2
Stupeň odkázanosti III	7	16	0
Stupeň odkázanosti IV	12	12	1
Stupeň odkázanosti V	24	30	1
Počet prijímateľov sociálnej služby podľa pohlavia	43	58	2
Ženy	30	41	1
Muži	13	17	1
Počet prijímateľov sociálnej služby podľa veku	43	58	2
od 60 do 74 rokov	8	11	2
od 75 do 79 rokov	10	8	0
od 80 do 84 rokov	13	23	0
od 85 do 90 rokov	8	7	0
nad 90 rokov	4	9	0
Počet prijímateľov sociálnej služby podľa výšky dôchodku	43	58	2
od 401 do 450 €	4	1	0
od 451 do 500 €	1	2	0
od 501 do 600 €	6	7	0
od 601 do 700 €	16	26	0
viac ako 700 €	16	22	2

Počet nástupov a ukončených pobytov v roku 2025.

	počet novoprijatých prijímateľov sociálnej služby	počet ukončených pobytov
zariadenie pre seniorov budova Prof. Čárskeho	16	17
zariadenie pre seniorov budova Hudecova	28	30
domov sociálnych služieb budova Hudecova	1	1
spolu	45	48

Z hľadiska stupňa odkázanosti dominovali prijímatelia vo vyšších stupňoch odkázanosti (IV. a V. stupeň), pričom najpočetnejšiu skupinu tvorili prijímatelia v V. stupni odkázanosti. Tento trend poukazuje na rastúcu náročnosť poskytovanej starostlivosti a potrebu zabezpečenia komplexných opatrovateľských a ošetrovateľských úkonov.

V štruktúre podľa pohlavia prevažovali ženy, čo korešponduje s demografickým vývojom a vyšším priemerným vekom dožitia žien. Muži tvorili menšiu časť prijímateľov vo všetkých zariadeniach.

Veková štruktúra prijímateľov poukazuje na výrazné zastúpenie vyšších vekových kategórií, najmä osôb vo veku nad 80 rokov. Významný podiel predstavujú aj prijímatelia nad 90 rokov, čo zvyšuje nároky na individuálny prístup a odbornú starostlivosť.

Z pohľadu príjmovej situácie prevažovali prijímatelia s dôchodkom vyšším ako 600 €, čo naznačuje relatívne stabilné finančné zabezpečenie obyvateľov nášho zariadenia.

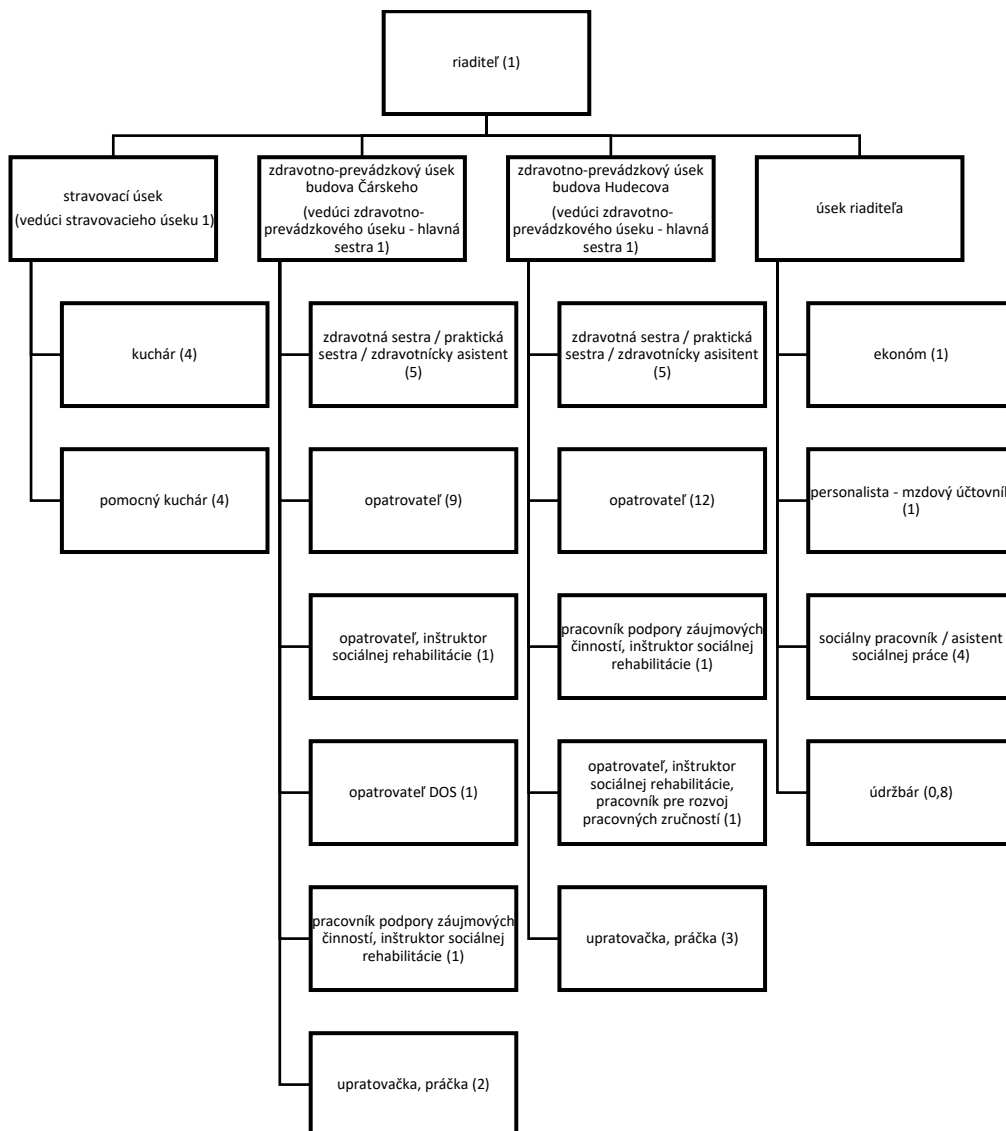
4.2 Domáca opatrovateľská služba

Domáca opatrovateľská služba predstavuje významnú súčasť sociálnych služieb, ktorá umožňuje prijímateľom sociálnych služieb zotrvať v prirodzenom domácom prostredí pri zachovaní dôstojnosti a čo najvyššej miery samostatnosti. K 31. 12. 2025 bola táto služba poskytovaná 8 prijímateľom sociálnej služby, z toho 7 ženám a 1 mužovi, čo odráža pretrvávajúci trend vyššieho zastúpenia žien medzi prijímateľmi sociálnych služieb v seniorskom veku.

V priebehu roka 2025 bola domáca opatrovateľská služba poskytnutá v celkovom rozsahu 1217 hodín, čo predstavuje priemerne 101,42 hodín mesačne. Uvedený rozsah poukazuje na stabilnú potrebu zabezpečenia pomoci pri každodenných úkonoch sebaobsluhy, starostlivosti o domácnosť a základných sociálnych aktivitách.

5. Personálne zabezpečenie

5.1 Organizačná štruktúra



Poznámka:

- čísla uvedené v zátvorkách označujú prepočítaný stav zamestnancov
- opatrovateľka DOS je opatrovateľka v domácej opatrovateľskej službe

5.2 Zamestnanci

V zariadení pracuje celkovo 60 zamestnancov. Organizačnú štruktúru stanovuje organizačný poriadok. Zariadenie dodržiava maximálny počet prijímateľov sociálnej služby na jedného svojho zamestnanca a minimálny percentuálny podiel odborných zamestnancov na celkovom počte zamestnancov. Všetci zamestnanci spĺňajú kvalifikačné predpoklady na vykonávanú pracovnú pozíciu.

ODBORNÍ ZAMESTNANCI					
pracovné zaradenie	ZPS Čárskeho	ZPS Hudecova	DSS Hudecova	domáca opatrovateľská služba	spolu
riaditeľ	0,30	0,62	0,05	0,03	1,00
hlavné sestry	0,95	0,94	0,06	0,05	2,00
zdravotné sestry	2,00	1,88	0,12	0,00	4,00
praktické sestry, zdravotnícky asistent	1,80	1,88	0,12	0,00	3,80
sociálne pracovníčky, asistent sociálnej práce	0,90	2,82	0,18	0,10	4,00
pracovník pre rozvoj záujmových činností	1,00	0,94	0,06	0,00	2,00
inštruktor sociálnej rehabilitácie	1,00	0,94	0,06	0,00	2,00
opatrovateľky	10,00	13,16	0,84	1,00	25,00
spolu	17,95	23,18	1,49	1,18	43,80

Zamestnanci, ktorí v zmysle zákona o sociálnych službách nie sú odborní zamestnanci					
pracovné zaradenie	ZPS Čárskeho	ZPS Hudecova	DSS Hudecova	domáca opatrovateľská služba	spolu
ekonomickí zamestnanci	0,60	1,24	0,10	0,06	2,00
vedúca stravovania	0,36	0,60	0,04	0,00	1,00
kuchári	1,64	2,20	0,16	0,00	4,00
pomocní kuchári	1,23	1,65	0,12	0,00	3,00
obslužný personál (upratovačky, práčka, údržbári)	2,34	3,21	0,25	0,00	5,80
spolu	6,17	8,90	0,67	0,06	15,80

celkom	24,12	32,08	2,16	1,24	59,60
---------------	--------------	--------------	-------------	-------------	--------------

5.3 Odborný rast a vzdelávanie zamestnancov

Zariadenie systematicky vytvára podmienky na rozvoj odbornej spôsobilosti svojich zamestnancov. Podporuje ich účasť na kurzoch, školeniach a rôznych vzdelávacích aktivitách, pričom zároveň aktívne organizuje interné vzdelávanie. V priebehu roka 2025 sa zamestnanci zúčastnili externých školení zameraných na aktuálne potreby zariadenia a reflektujúcich legislatívne zmeny. Súčasťou pravidelných aktivít sú aj školenia v oblasti bezpečnosti a ochrany zdravia pri práci (BOZP) a požiarnej ochrany (PO).

Názov vzdelávacej aktivity	Počet zamestnancov
AD TEST -možnosti doplnenia železa	1
Aktuality v hematológii	1
Aktuálne otázky v sociálnej oblasti	4
Budovanie komunitných pilierov v sociálnych službách	1
Klostrídiové infekcie v zariadeniach sociálnych služieb	1
GDPR	27
Individuálne plánovanie, ktoré obstojí kontrolu	1
Interné vzdelávanie IS Cygnus - plán rizík	29
IS Cygnus súčasnosti budúcnosti	3
Jarná očista tela	1
Krajský seminár	1
Kurz špecializačného štúdia	2
Liečivé huby a ich protivírusové účinky	1
Ľudské práva a slobody v sociálnych službách	6
Novela zákona o verejnom obstarávaní	2
Podlimitná zákazka	2
Právne minimum pre poskytovateľov sociálnych služieb	1
Prvá pomoc	5
Rastliny a huby na podporu energie	1
Referentské skúšky motorových vozidiel	1
Referentské skúšky motorových vozidiel	2
Reforma financovania sociálnych služieb	2
Ročné zúčtovanie preddavkov na daň	2
Sociálne služby "Čo nás čaká v roku 2025"	1
Špecializačné štúdium Ošetrovateľská starostlivosť v komunite	2
Špecifiká komunikácie s klientmi seniormi	42
Škola inteligentnej medicíny	2
Tvorba jedálnych lístkov a práca s výdajkami	1
Úlohy zdravotnej sestry v kardio	1
Venózne ochorenie pod lupou 1	1
Vlhké hojenie rán - skúsenosti z praxe	1
Webinár - Nurse Academy 2025	3
Zdravé šľachy, kĺby, kosti - pomoc z prírody	1
Zostavenie rozpočtu na rok 2026	1

6. Činnosť organizácie pri poskytovaní pobytových služieb

Naše zariadenie poskytuje sociálne služby podľa zákona o sociálnych službách. V zmysle tohto zákona sa sociálna služba poskytuje ako súbor odborných, obslužných a ďalších činností.

6.1 Poskytované pobytové sociálne služby

Zariadenie pre seniorov

V zariadení pre seniorov sa poskytuje pobytová sociálna služba

- fyzickej osobe, ktorá dovŕšila dôchodkový vek a je odkázaná na pomoc inej fyzickej osoby a jej stupeň odkázanosti je najmenej III, alebo
- fyzickej osobe, ktorá dovŕšila dôchodkový vek a poskytovanie sociálnej služby v tomto zariadení potrebuje z dôvodov vopred určených a zverejnených obcou.

V zariadení pre seniorov sa poskytuje:

- pomoc pri odkázanosti na pomoc inej fyzickej osoby,
- sociálne poradenstvo,
- sociálna rehabilitácia,
- ubytovanie,
- stravovanie,
- upratovanie, pranie, žehlenie a údržba bielizne a šatstva,
- osobné vybavenie,
- ošetrovateľská starostlivosť.

V zariadení pre seniorov sa utvárajú podmienky na úschovu cenných vecí a zabezpečuje sa záujmová činnosť.

Domov sociálnych služieb

V domove sociálnych služieb sa poskytuje sociálna služba fyzickej osobe do dovŕšenia dôchodkového veku, ak je táto fyzická osoba

- odkázaná na pomoc inej fyzickej osoby a jej stupeň odkázanosti je najmenej IV, alebo
- nevidiaca alebo prakticky nevidiaca a jej stupeň odkázanosti je najmenej II.

V domove sociálnych služieb sa poskytuje:

- pomoc pri odkázanosti na pomoc inej fyzickej osoby,
- sociálne poradenstvo,
- sociálna rehabilitácia,
- ubytovanie,
- stravovanie,
- upratovanie, pranie, žehlenie a údržba bielizne a šatstva,
- osobné vybavenie,
- ošetrovateľská starostlivosť.

V domove sociálnych služieb sa zabezpečuje rozvoj pracovných zručností a záujmová činnosť. Utvárajú sa podmienky na úschovu cenných vecí.

6.2 Odborné činnosti

Pomoc pri odkázanosti na pomoc inej fyzickej osoby

Starostlivosť o prijímateľov sociálnej služby odkázaných na pomoc inej osoby zabezpečuje kvalifikovaný opatrovateľský personál. Opatrovateľský proces je orientovaný na komplexné uspokojovanie biologických, psychických a sociálnych potrieb jednotlivca. Zahŕňa najmä pomoc pri osobnej hygiene, stravovaní a dodržiavaní pitného režimu, pri vyprázdňovaní, obliekaní a vyzliekaní, ako aj starostlivosť o lôžko a posteľnú bielizeň. Súčasťou je aj podpora mobility a jemnej motoriky, aktivizácia v rámci bežných denných činností a pravidelné polohovanie s cieľom predchádzať zdravotným komplikáciám.

Sociálne poradenstvo

Sociálne poradenstvo je poskytované prostredníctvom sociálneho pracovníka, ktorý spolupracuje s prijímateľom sociálnej služby a jeho rodinou už od nástupu do zariadenia. Zahŕňa základné aj špecializované poradenstvo zamerané na riešenie nepriaznivej sociálnej situácie a orientáciu v možnostiach pomoci. Prijímateľom sú poskytované informácie, odporúčania a v prípade potreby aj sprostredkovanie nadväzujúcich služieb. Po ukončení adaptačného obdobia sa v spolupráci multidisciplinárneho tímu vypracúva individuálny plán, ktorý reflektuje potreby, schopnosti a ciele prijímateľa. Jeho súčasťou je aj plán sociálnej rehabilitácie zameraný na udržanie čo najvyššej miery samostatnosti a kvality života.

Sociálna rehabilitácia

Sociálna rehabilitácia predstavuje odbornú činnosť zameranú na podporu a rozvoj samostatnosti, nezávislosti a sebestačnosti prijímateľov. Realizuje sa prostredníctvom nácviku zručností, posilňovania návykov a aktivizácie zachovaných schopností v oblasti sebaobsluhy. Medzi využívané aktivity patrí napríklad cvičenie na rehabilitačných pomôckach, nácvik vstávania a sadania, chôdze s oporou alebo pomocou kompenzačných pomôcok. U imobilných prijímateľov sa dôraz kladie na pasívne cvičenia, masáže, nácvik presunov (napr. z lôžka na vozík) a podporu základných sebaobslužných činností, ako je jedenie, obliekanie či osobná hygiena.

Ošetrovateľská starostlivosť

Ošetrovateľská starostlivosť je poskytovaná kvalifikovaným zdravotníckym personálom v súlade s platnou legislatívou a odbornými štandardmi. Realizuje sa metódou ošetrovateľského procesu a je zameraná na individuálne potreby každého prijímateľa. Jej cieľom je zabezpečiť komplexnú, odbornú a kvalitnú starostlivosť, ktorá zahŕňa prevenciu, identifikáciu a riešenie aktuálnych aj potenciálnych zdravotných problémov. Dôraz sa kladie na holistický prístup k človeku, rešpektovanie jeho dôstojnosti a podporu celkovej kvality života.

Rozvoj pracovných zručností

Rozvoj pracovných zručností je odborná činnosť zameraná na systematické osvojovanie, udržiavanie a prehľbovanie pracovných návykov a zručností fyzickej osoby pri vykonávaní pracovných aktivít pod odborným vedením. Zohľadňuje schopnosti, zdravotný stav, potreby a potenciál konkrétneho prijímateľa sociálnej služby. Cieľom tejto činnosti je podpora a rozvoj fyzických, mentálnych a pracovných schopností, ako aj posilňovanie samostatnosti, zodpovednosti a vytrvalosti pri plnení úloh. Súčasťou je nácvik základných pracovných činností, vytváranie a upevňovanie pracovných návykov, rozvoj schopnosti spolupracovať a dokončiť zverenú úlohu.

6.3 Obslužné činnosti

Upratovanie

Upratovanie je zabezpečované vlastnými zamestnancami. Upratovanie prebieha denne na izbách, v spoločných priestoroch a sociálnych miestnostiach. Na základe harmonogramu hygienicko-epidemiologických opatrení sa realizuje pravidelná dezinfekcia a deratizácia.

Pranie, žehlenie a údržba bielizne a šatstva

Pranie, žehlenie a údržbu bielizne a šatstva zabezpečujeme vo vlastných pracovniach, ktoré prevádzajú pranie, čistenie, komplexnú hygienu a starostlivosť o osobný odev, šatstvo a bielizeň prijímateľov sociálnej služby. Posteľná bielizeň je praná dodávateľským spôsobom. Súčasťou práce v práci je značenie osobných odevov.

Stravovanie

Stravovanie prijímateľov sociálnej služby a zamestnancov je zabezpečené vo vlastnej stravovacej prevádzke prostredníctvom vlastných zamestnancov, s dôrazom na vekové a zdravotné špecifiká stravníkov. Prevádzka sa riadi zásadami systému HACCP, čím je garantovaná bezpečnosť a hygienická nezávadnosť pripravovaných pokrmov. Stravovacia prevádzka úzko spolupracuje najmä s prevádzkovo-zdravotným úsekom, pričom sa kladie dôraz na individuálne potreby prijímateľov sociálnej služby. Poskytovaná strava je prispôbena zdravotnému stavu prijímateľov a zahŕňa racionálnu, šetriacu a diabetickú diétu. Jedlá sú podávané v rôznych úpravách podľa potrieb prijímateľov, a to vo forme celej, krájananej alebo mixovanej stravy, s cieľom zabezpečiť ich dostupnosť a bezpečnú konzumáciu.

Ubytovanie

Prijímatelia sociálnej služby sú v zariadení ubytovaní v jednolôžkových, dvojlôžkových a trojlôžkových izbách. Na ulici Hudecovej sú izby s vlastným bezbariérovým sociálnym zariadením (WC, sprcha a umývadlo). Na ulici Prof. Čárskeho sú spoločné sociálne zariadenia na chodbách. Pri ubytovaní kladieme dôraz na právo prijímateľa sociálnej služby na súkromie a jeho individuálne potreby. Izby sú vybavené základným vybavením. Na izbách je k dispozícii skriňa, posteľ, nočný stolík, stolička. Prijímatelia sociálnej služby majú možnosť skrásliť si izbu podľa vlastného vkusu.

7. Záujmová činnosť, aktivizácia prijímateľov sociálnych služieb

V roku 2025 boli v našom zariadení realizované rôznorodé aktivity zamerané na podporu fyzickej aktivity, kognitívnych schopností, sociálneho kontaktu a celkovej psychickej pohody prijímateľov sociálnych služieb. Aktivity boli plánované systematicky s dôrazom na individuálne potreby prijímateľov a ich zdravotný stav, pričom sa prihliadalo aj na zachovávanie ich životných návykov a záujmov.

Seniori sa pravidelne zapájali do každodenných aktivít, ktoré zahŕňali najmä tréning pamäti, čítanie dennej tlače, spoločenské hry (napr. kartové hry, pexeso, skladačky), ako aj individuálne rozhovory zamerané na podporu orientácie a komunikácie. Významné miesto mali aj tvorivé činnosti, ako maľovanie, kreslenie, práca s papierom, výroba dekorácií či sezónna výzdoba interiéru zariadenia. Tieto aktivity podporovali jemnú motoriku, kreativitu a zároveň prispievali k estetickému spríjemneniu prostredia, v ktorom naši obyvatelia trávia svoj čas.

V oblasti pohybových aktivít sa realizovali pravidelné ranné rozcvičky, jednoduché rehabilitačné cvičenia a prechádzky v areáli zariadenia. Tieto činnosti boli prispôsobené schopnostiam prijímateľov a mali za cieľ udržiavanie mobility, prevenciu zhoršovania zdravotného stavu a podporu celkovej vitality.

Počas roka boli organizované viaceré tematické a sezónne podujatia, ktoré obohacovali každodenný život prijímateľov. V jarom období sa klienti aktívne zapájali do veľkonočných príprav, ktoré zahŕňali výrobu jarých dekorácií. Letné mesiace boli spojené s aktivitami na terasách a v exteriéri zariadenia, ako napríklad spoločné posedenia pri káve, spev ľudových piesní či menšie spoločenské stretnutia.

Jesenné obdobie sa nieslo v znamení tematických aktivít zameraných na tradičné zvyky, pričom obyvatelia sa zapájali do výzdoby priestorov a spomienkových aktivít viazaných na minulé obdobia ich života. V predvianočnom období boli realizované aktivity zamerané na prípravu sviatkov – zdobenie vianočného stromčeka, výroba ozdôb, pečenie jednoduchých koláčov a spoločné stretnutia pri vianočnej hudbe. Tieto aktivity významne prispievali k vytváraniu príjemnej a pokojnej sviatočnej atmosféry.

Dôležitou súčasťou života v zariadeniach boli aj kultúrne a spoločenské podujatia. Počas roka zariadenia navštívili rôzni hostia, vrátane hudobníkov a speváckych skupín, ktorí pre klientov pripravili hudobné vystúpenia. Tieto stretnutia mali veľmi pozitívny ohlas, keďže hudba predstavuje významný prvok aktivizácie a emocionálneho prežívania prijímateľov. Obyvatelia sa aktívne zapájali spevom, potleskom a spomienkami na známe melódie.

Najvýznamnejšou udalosťou bola oslava 25. výročia založenia zariadenia. Oslava sa uskutočnila v kultúrnom dome Gbely. Táto slávnosť zanechala vo všetkých účastníkoch – či už prijímateľoch sociálnych služieb, zamestnancoch alebo hosťoch pozitívne dojmy. Tieto sme si niesli aj do ďalších dní.

V priebehu roka sa uskutočnilo aj stretnutie s príslušníkmi mestskej polície, ktorí obyvateľom poskytli informácie zamerané na bezpečnosť seniorov, prevenciu podvodov a ochranu zdravia a majetku. Tieto aktivity mali nielen informačný, ale aj sociálny charakter a prispeli k posilneniu pocitu bezpečia klientov.

Zariadenie zároveň podporovalo rozvoj medziľudských vzťahov a kontakt s komunitou. Seniori mali možnosť zapájať sa do spoločných osláv narodenín a životných jubileí, ktoré boli pravidelne organizované v kolektíve. Tieto udalosti prispievali k posilneniu sociálnych väzieb a vytváraniu pocitu spolupatričnosti.

Významnou oblasťou bola aj spolupráca s rodinami a blízkymi našich obyvateľov, ako aj s verejnosťou. Rodinní príslušníci sa zapájali do života zariadenia prostredníctvom návštev, účasti na podujatiach či individuálnych stretnutí. Realizované boli aj dobrovoľnícke aktivity, ktoré prispeli k spríjemneniu každodenného života obyvateľov.

Silnou stránkou bola spolupráca so Základnou školou s materskou školou Gbely. Deti predstavovali dôležitú súčasť života zariadenia – prinášali radosť a potešenie či už prostredníctvom vystúpení, spoločných hier, tvorivých aktivít alebo bežných rozhovorov. Študenti Strednej odbornej školy elektrotechnickej v Gbeloch sa tiež aktívne zapájali do života nášho zariadenia. S obyvateľmi odkázanými na invalidný vozík absolvovali prechádzky spojené napríklad s návštevou zmrzlinárne a pomáhali im aj pri presunoch na rôzne aktivity v meste. V rámci Týždňa dobrovoľníctva sa podieľali aj na údržbe areálu zariadenia, čím významne prispeli k zlepšeniu prostredia pre našich obyvateľov.

Na naše zariadenie nezabúdali ani členky Miestnej organizácie Jednoty dôchodcov Slovenska Gbely, ktoré nás pravidelne navštevovali a zároveň nás pozývali na spoločné stretnutia. Pri rôznych príležitostiach nás taktiež pravidelne navštevovali predstavitelia mesta Gbely, najmä pán primátor Martin Jahodka a pani prednostka Gabriela Kováčová.

Celkovo možno konštatovať, že aktivity realizované v roku 2025 boli pestré, pravidelné a cielene zamerané na podporu kvality života obyvateľov. Prispievali k udržiavaniu ich fyzickej a psychickej kondície, podporovali sociálne kontakty a vytvárali podmienky pre dôstojné a aktívne prežívanie života.



8. Finančná správa za rok 2025

8.1 Ročná účtovná závierka a zhodnotenie ukazovateľov v nej obsiahnutých

Dom pokojnej staroby n.o., Gbely vedie účtovníctvo podľa zákona č. 431/2002 o účtovníctve v znení neskorších predpisov. Vedie oddelene výnosy a náklady spojené s všeobecne prospešnými službami a oddelene výnosy a náklady spojené s podnikateľskou činnosťou. Ročná účtovná závierka tvorí prílohu tejto výročnej správy a obsahuje súvahu, výkaz ziskov a strát a poznámky.

	NÁKLADY V EUR HLAVNÁ ČINNOSŤ				
	2021	2022	2023	2024	2025
spotreba materiálu	183 609,89	211 622,85	253 916,65	251 571,69	209 906,71
spotreba energie	46 857,14	68 290,78	66 758,83	62 158,72	58 308,09
opravy a udržiavanie	12 848,78	36 214,77	22 488,32	14 932,01	18 426,08
cestovné			0,00	194,78	25,90
náklady na reprezentáciu	148,17	171,82	172,60	204,80	640,22
ostatné služby (nájomné, telefónne poplatky, TKO, školenia, správne poplatky, stočné ...)	58 870,52	63 630,55	65 939,61	74 365,34	83 952,58
mzdové náklady	798 354,52	821 165,12	876 591,83	934 700,04	989 244,96
zákonné poistenie	277 648,63	282 427,81	305 767,78	335 550,72	356 286,11
ostatné sociálne poistenie (doplňkové dôchodkové sporenie)	6 231,10	6 624,88	7 467,52	7 623,17	9 540,58
zákonné sociálne náklady (tvorba sociálneho fondu, PN, náklady na stravovanie zamestnancov vo výške 55% z ceny jedla)	29 980,66	41 448,81	151 030,88	46 241,11	81 694,54
ostatné sociálne náklady (zdravotné preukazy a prehliadky)	720,50	371,50	368,00	440,00	460,00
ostatné dane a poplatky	89,00	282,00	99,50	132,00	200,00
ostatné pokuty a penále	0,00	72,00	0,00	0,00	100,00
iné náklady - členské	0,00	0,00	0,00	0,00	568,80
iné ostatné náklady (bankové poplatky, poistenie áut, majetku)	1 246,26	2 766,52	1 102,87	1 257,80	1 004,59
odpisy	4 917,57	8 069,25	8 060,34	8 277,70	8 154,93
spolu	1 421 522,74	1 543 158,66	1 759 764,73	1 737 649,88	1 818 514,09

	VÝNOSY V EUR HLAVNÁ ČINNOSŤ				
	2021	2022	2023	2024	2025
tržba za vlastné výrobky	739,00	420,00	40,00	165,00	736,41
tržby z predaja služieb (úhrady za poskytované sociálne služby)	531 998,20	595 827,29	676 365,11	746 615,65	685 759,25
aktivácia vnútroorganizačných služieb (hodnota stravy zamestnancov)	21 569,90	27 905,30	33 920,60	42 229,20	36 490,01
prijaté nepeňažné dary	979,00	330,00	120,00	0,00	0,00
prijaté príspevky od iných organizácií	6 340,00	4 312,00	2 094,46	2 200,04	2 366,72
prijaté príspevky od fyzických osôb	1 313,46	697,24	1 000,00	262,05	1 500,00
príspevky z podielu zaplatenej dane	8 931,07	7 200,16	7 170,75	5 482,28	7 646,32
dotácie (na sociálne služby)	830 118,99	887 555,39	1 005 401,60	951 153,38	1 093 333,59
spolu	1 401 989,62	1 524 247,38	1 726 112,52	1 748 107,60	1 827 832,30

výsledok hospodárenia HLAVNÁ ČINNOSŤ	-19 533,12	-18 911,28	-33 652,21	10 457,72	9 318,21
---	-------------------	-------------------	-------------------	------------------	-----------------

Najväčšou nákladovou položkou sú mzdové náklady a s tým súvisiace zákonné sociálne a zdravotné poistenie. Dopad na zvýšenie mzdových nákladov malo zvýšenie príplatkov za prácu v sobotu, nedeľu a v noci, čo bolo spojené so zvýšením minimálnej mzdy. V položke je zahrnuté vyplatenie finančných prostriedkov na zabezpečenia odmeny 800 EUR pre zamestnanca.

Spotreba materiálu zahŕňa najmä náklady na nákup potravín. Okrem toho sú v nákladoch zahrnuté aj kancelárske potreby, hygienické a čistiace potreby, drobný hmotný majetok, náhradný materiál a rôzny iný materiál. Spotreba materiálu klesla v oblasti potravín, nakoľko v roku 2025 sa prestala poskytovať sociálna služba jedáleň. Spotreba energie obsahuje náklady na vodné, na dodanie elektrickej energie a na dodanie plynu. Naše zariadenie patrí medzi subjekty s regulovanou cenou energií, preto nebol v jednotkových cenách zásadný nárast. Pokles bol zaznamenaný v oblasti elektrickej energie, čo bolo opäť spojené s ukončením poskytovania sociálnej služby jedáleň.

Ostatné služby zahŕňajú náklady na nájomné, poštovné, telefónne poplatky, stočné, náklady spojené so vzdelávaním zamestnancov, s práním bielizne, internetom, dezinfekciou a dezinfekciou priestorov a iné. Do nákladov boli v roku 2025 zúčtované aj náklady na položenie novej podlahy na niektorých izbách a tiež nový mostík pri jazierku v budove na ulici Hudecova.

Zákonné sociálne náklady obsahujú náklady na tvorbu sociálneho fondu, náhradu príjmu za prvých 10 dní trvania PN, náklady na rekreačný príspevok pre zamestnancov a príspevok na stravovanie zamestnancov. Nárast v tejto položke je zaznamenaný z dôvodu vyplatenia stabilizačného príspevku pre odborných zamestnancov.

V oblasti príjmu je pokles v časti tržieb z predaja služieb, čo je spojené s postupným znižovaním kapacity zariadenia.

Aktivácia vnútroorganizačných služieb zahŕňa služby vykonávané našim zariadením vo vlastnej réžii – prípravu stravy pre zamestnancov organizácie.

Dotácie zahŕňajú dotácie z Ministerstva práce, sociálnych vecí a rodiny SR, dotácie z Mesta Gbely, dotáciu z Trnavského samosprávneho kraja, dotáciu z Ministerstva financií SR, dotáciu z Úradu práce, sociálnych vecí a rodiny Trnava a rozpušťanie dotácie na kapitálové výdavky.

Dotácie z Ministerstva práce, sociálnych vecí a rodiny SR boli poskytnuté nasledovne:

- dotácia – finančný príspevok na sociálnu službu zariadenie pre seniorov budova Prof. Čárskeho vo výške 374.904,00 EUR,
- dotácia – finančný príspevok na sociálnu službu zariadenie pre seniorov budova Hudecova vo výške 540.912,00 EUR,
- dotácia – finančný príspevok na sociálnu službu domov sociálnych služieb budova Hudecova vo výške 20.884,93 EUR.

Dotácie z Mesta Gbely boli poskytnuté nasledovne:

- dotácia na technicko-prevádzkové zabezpečenie vo výške 35.000,00 EUR,
- dotácia na opatrovateľskú službu vo výške 7.000,00 EUR.

Z Trnavského samosprávneho kraja bola zariadeniu poskytnutá účelová dotácia určená na realizáciu projektu „Všetko na dosah“ vo výške 500,00 EUR.

Z Ministerstva financií SR bol zariadeniu poskytnutý finančný príspevok na zabezpečenie vyplatenia odmeny 800 EUR z uvoľnených finančných prostriedkov z kapitoly Všeobecnej pokladničnej správy vo výške 63.014,61 EUR.

Zariadeniu bola poskytnutá dotácia vo výške 37.700 EUR na vyplatenie stabilizačného príspevku odborným zamestnancom.

Z Úradu práce, sociálnych vecí a rodiny Trnava bola zariadeniu poskytnutá účelová dotácia na opatrovateľskú službu vo výške 9.333,61 EUR.

Hospodárskym výsledkom je zisk vo výške 9.318,21 EUR zaúčtovaný v prospech účtu 428 – Nevysporiadaný výsledok hospodárenia minulých rokov.

8.2 Výrok štatutárneho audítora k ročnej účtovnej závierke

V zmysle zákona o neziskových organizáciách v znení neskorších predpisov a v zmysle zákona o sociálnych službách musí byť účtovná závierka overená audítorm. Správa audítora o overení ročnej účtovnej závierky Domu pokojnej staroby n.o., Gbely tvorí prílohu tejto výročnej správy.

8.3 Prehľad o peňažných príjmoch a výdavkoch

	rozpočet na rok 2025 v EUR	plnenie a čerpanie k 31.12.2025 v EUR	% plnenia a čerpanie rozpočtu k 31.12.2025
vrátané finančné prostriedky - stabilizačný príspevok	3 400,00	3 414,31	100,42%
finančný príspevok zo štátneho rozpočtu - Ministerstvo práce, sociálnych vecí a rodiny SR	936 800,00	936 700,93	99,99%
dotácia projekt "Všetko na dosah" - Trnavský samosprávny kraj	500,00	500,00	100,00%
finančný príspevok z Úradu práce, sociálnych vecí a rodiny - podpora opatrovateľskej služby	9 300,00	9 246,38	99,42%
finančný príspevok z kapitoly Všeobecnej pokladničnej správy na zabezpečenie vyplatenia odmeny 800 EUR/zamestnanec	63 000,00	63 014,61	100,02%
finančný príspevok z rozpočtu Mesta Gbely - domáca opatrovateľská služba	7 000,00	7 000,00	100,00%
finančný príspevok z Mesta Gbely - personálne náklady a materiálovo - technické zabezpečenie	35 000,00	35 000,00	100,00%
finančný príspevok MPSVaR - stabilizačný príspevok pre odborných zamestnancov		37 700,00	
príjem z predaja služieb a výrobkov	690 900,00	683 216,69	98,89%
iný príjem	2 900,00	1 611,58	55,57%
stravné zamestnanci	19 100,00	16 448,14	86,12%
príspevky z podielu zaplatenej dane 2%	7 000,00	7 646,32	109,23%
príspevky zo zdravotných poisťovní	500,00	180,56	36,11%
finančné prostriedky z predchádzajúcich rokov - prevod z podnikateľského účtu a pokladnice	2 600,00	2 617,86	100,69%
prijaté finančné dary	3 000,00	3 200,00	106,67%
Príjmy spolu:	1 781 000,00	1 807 497,38	

	rozpočet na rok 2025 v EUR	plnenie a čerpanie k 31.12.2025 v EUR	% plnenia a čerpanie rozpočtu k 31.12.2025
výdavky na mzdy	996 700,00	996 204,58	99,95%
stabilizačný príspevok pre odborných zamestnancov		37 700,00	
výdavky na zdravotné a sociálne poistenie zamestnávateľ	356 300,00	356 276,26	99,99%
doplnkové dôchodkové sporenie	9 400,00	9 382,74	99,82%
energia, voda a komunikácie	75 500,00	71 536,26	94,75%
dlhodobý majetok, DHIM, prevádzkové potreby	55 900,00	55 832,21	99,88%
potraviny	168 000,00	161 856,50	96,34%
doprava	3 000,00	2 977,03	99,23%
opravy a udržiavanie	39 000,00	38 849,15	99,61%
nájomné budov	20 500,00	20 365,00	99,34%
služby	43 700,00	43 343,65	99,18%
tvorba sociálneho fondu	13 000,00	12 989,92	99,92%
Výdavky spolu	1 781 000,00	1 807 313,30	

Prebytok		184,08	
-----------------	--	---------------	--

8.4 Prehľad o daroch

V roku 2025 sme obdržali finančné dary od fyzických osôb vo výške 1.500,00 EUR.

Finančné prostriedky boli použité na:

- nákup záhradného nábytku,
- nákup čistiacich a hygienických potrieb,
- nákup kuchynského vybavenia,
- nákup plachiet.

V roku 2025 sme obdržali finančné dary od právnických osôb vo výške 1.700 EUR.

Finančné dary od právnických osôb sme obdržali nasledovne:

- ELANFIT s.r.o. – lekárňu Lécivka PharmDr. Katarína Knotková 1.100 EUR,
- Mgr. Ivona Macánková – LEKÁREŇ VERONIKA 600 EUR.

Finančné prostriedky boli použité na nákup pasívnych antidekubitných matracov.

Z príspevkov z podielu zaplatenej dane vo výške 7.646,32 EUR sme zabezpečili výmenu podláh, zdravotný materiál, hygienické a čistiace potreby a televízor do spoločenskej miestnosti.

8.5 Stav a pohyb majetku a záväzkov neziskovej organizácie

Prehľad o stave a pohybe majetku za rok 2025 je nasledovný:

krátkodobý finančný majetok	stav na konci bežného účtovného obdobia	stav na konci bezprostredne predchádzajúceho účtovného obdobia
pokladnica, ceniny	939,23	1 428,64
bežné bankové účty	72 155,84	73 485,55
Spolu	73 095,07	74 914,19

	stavby	samostatné hnutelné veci a súbory hnutelných vecí	dopravné prostriedky	spolu
prvotné ocenenie - stav na začiatku bežného účtovného obdobia	13 295,36	91 991,56	22 857,71	128 144,63
prírastky	0,00	4 912,80	0,00	4 912,80
úbytky	0,00	0,00	0,00	0,00
stav ku koncu bežného účtovného obdobia	13 295,36	96 904,36	22 857,71	133 057,43
oprávky – stav na začiatku bežného účtovného obdobia	11 301,06	70 841,80	22 857,71	105 000,57
prírastky	664,76	7 490,17	0,00	8 154,93
úbytky	0,00	0,00	0,00	0,00
stav ku koncu bežného účtovného obdobia	11 965,82	78 331,97	22 857,71	113 155,50
zostatková hodnota				
stav ku koncu predch. účtovného obdobia	1 994,30	21 149,76	0,00	23 144,06
stav ku koncu bežného účtovného obdobia	1 329,54	18 572,39	0,00	19 901,93

Prehľad záväzkov k 31.12.2025 je nasledovný:

druh záväzkov	stav ku koncu	
	bežného účtovného obdobia	bezprostredne predchádzajúceho účtovného obdobia
záväzky z obchodného styku	3 419,31	6 734,76
záväzky voči zamestnancom	58 462,55	60 771,77
záväzky voči Sociálnej poisťovni a zdravotným poisťovniam	37 640,28	37 622,00
daňové záväzky	4 384,38	5 032,05
ostatné záväzky	792,31	907,97
krátkodobé záväzky spolu	104 698,83	111 068,55
z toho:		
záväzky so zostatkovou dobou splatnosti do jedného roka	104 698,83	111 068,55
záväzky po lehote splatnosti	0,00	0,00
dlhodobé záväzky spolu	4 846,40	4 201,14
z toho:		
záväzky so zostatkovou dobou splatnosti od jedného do piatich rokov vrátane	2 848,66	2 203,40
záväzky so zostatkovou dobou splatnosti viac ako päť rokov	1 997,74	1 997,74

Záväzky dlhodobé so zostatkovou dobou splatnosti od jedného roka do piatich rokov vo výške 2.848,66 EUR tvoria záväzky zo sociálneho fondu. Záväzky so zostatkovou dobou splatnosti viac ako päť rokov vo výške 1.997,74 EUR tvoria dlhodobo prijaté preddavky od obyvateľov – finančné prostriedky na úhradu pohrebu.

Prehľad pohľadávok k 31.12.2025 je nasledovný:

	stav ku koncu bežného účtovného obdobia	stav ku koncu bezprostredne predchádzajúceho účtov. obdobia
pohľadávky za hlavnú činnosť	6 430,47	4 558,91
pohľadávky spolu	6 811,11	4 852,32

	stav ku koncu	
	bežného účtovného obdobia	bezprostredne predchádzajúceho účtovného obdobia
pohľadávky do lehoty splatnosti - Dotácia ÚPSVaR Trnava	380,64	293,41
pohľadávky po lehote splatnosti - klienti za sociálne služby	6 430,47	4 558,91
pohľadávky spolu	6 811,11	4 852,32

Pohľadávky vo výške 6.430,47 EUR sú pohľadávky prijímateľov sociálnych služieb v zariadení pre seniorov. Ide o prijímateľov sociálnych služieb, ktorých výška príjmu nepostačuje na úhradu za poskytnuté sociálne služby.

9. Ekonomicky oprávnené náklady

Ekonomicky oprávnené náklady sú náklady zariadenia na odborné činnosti, obslužné činnosti a ďalšie činnosti, ktoré je pre konkrétny druh sociálnej služby zariadenie povinné vykonávať, zabezpečovať ich vykonávanie alebo utvárať podmienky na ich vykonávanie.

Ekonomicky oprávnené náklady na poskytované pobytové služby boli nasledovné:

Ekonomicky oprávnené náklady za rok 2025	Zariadenie pre seniorov Prof. Čárskeho	Zariadenie pre seniorov Hudcová	Domov sociálnych služieb Hudcová
Mzdové náklady: mzdy, platy a ostatné osobné vyrovnania	407 831,92	529 709,63	35 355,09
Zákonné odvody: poistné na verejné zdravotné poistenie, poistné na sociálne poistenie a povinné príspevky na starobné dôchodkové sporenie platené zamestnávateľom	149 626,37	196 841,50	13 121,55
Cestovné náklady	0,00	25,90	0,00
Spotreba energie: výdavky na energiu, vodu a komunikácie	23 845,74	39 089,64	1 578,85
Spotreba materiálu: výdavky na materiál	65 781,93	139 577,94	3 574,64
Dopravné	770,41	1 200,51	5,92

Rutinná a štandardná údržba: výdavky na rutinnú údržbu a štandardnú údržbu	6 807,24	11 243,59	360,97
Nájomné: nájomné za prenájom nehnuteľnosti	0,00	19 051,12	1 313,88
Výdavky na služby	50 462,88	76 078,94	3 208,56
Bežné transfery: náhrady príjmu pri dočasnej pracovnej neschopnosti	1 844,56	3 574,01	240,35
Odpisy: odpisy hmotného majetku a nehmotného majetku	3 857,80	4 297,13	0,00
Spolu	710 828,85	1 020 689,91	58 759,81

Výška EON za rok 2025 na jedno miesto na mesiac (prepočítané na počet miest v zariadení zapísaných v registri)	1 377,58	1 466,51	1 224,16
---	-----------------	-----------------	-----------------

Jednotka výkonu - priemerný mesačný počet prijímateľov sociálnej služby v roku 2025	43	58	2,33
Priemerné príjmy z poskytnutého finančného príspevku podľa § 71 ods. 6 zákona o sociálnych službách (prepočítané na osobu a mesiac)	726,56	777,17	746,96
Priemerné skutočné príjmy z platenia úhrady za sociálnu službu (prepočítané na osobu a mesiac)	516,35	566,43	515,45

Ekonomicky oprávnené náklady na domácu opatrovateľskú službu boli nasledovné:

Ekonomicky oprávnené náklady za rok 2025	Domáca opatrovateľská služba
Mzdové náklady: mzdy, platy a ostatné osobné vyrovnania	14 078,40
Zákonné odvody: poistné na verejné zdravotné poistenie, poistné na sociálne poistenie a povinné príspevky na starobné dôchodkové sporenie platené zamestnávateľom	5 295,43
Cestovné náklady	0,00
Spotreba energie: výdavky na energiu, vodu a komunikácie	19,05
Spotreba materiálu: výdavky na materiál	374,96
Dopravné	67,55
Rutinná a štandardná údržba: výdavky na rutinnú údržbu a štandardnú údržbu	14,28
Nájomné: nájomné za prenájom nehnuteľnosti	0,00
Výdavky na služby	1 816,50
Bežné transfery: náhrady príjmu pri dočasnej pracovnej neschopnosti	141,13
Odpisy: odpisy hmotného majetku a nehmotného majetku	0,00
Spolu	21 807,30

Výška EON za rok 2025 na jednu hodinu domácej opatrovateľskej služby	17,92
---	--------------

Jednotka výkonu - počet hodín domácej opatrovateľskej služby	1217,00
Priemerné príjmy z dotácií z Mesta Gbely a ÚPSVaR Trnava za jednu hodinu opatrovateľskej služby	11,54
Priemerná výška úhrady za jednu hodinu opatrovateľskej služby	3,50

10. Záver

Rok 2025 bol pre naše zariadenie predovšetkým o ľuďoch – o našich prijímateľoch sociálnych služieb, ich potrebách, príbehoch a každodenných chvíľach, ktoré spolu zdieľame. Našou snahou bolo vytvárať prostredie, v ktorom sa cítia bezpečne, dôstojne a čo najviac ako doma.

Každodenná starostlivosť neznamená len zabezpečenie zdravotných a opatrovateľských úkonov, ale aj obyčajné ľudské momenty – rozhovory, úsmev, prítomnosť či podpora v náročnejších chvíľach. Aj v roku 2025 sme sa usilovali, aby bol náš prístup k prijímateľom individuálny, rešpektujúci ich potreby, zvyky a životné skúsenosti.

Postupne sme sa snažili zlepšovať aj prostredie, v ktorom naši obyvatelia žijú. Doplnením nábytku na izby, obnovou matracov, úpravou spoločenských priestorov či vytvorením príjemnejšieho zázemia pre stretnutia s rodinou sme chceli prispieť k väčšiemu pohodliu a lepšej kvalite ich každodenného života. Nové vybavenie v kuchyni a technické zabezpečenie prevádzky nám zároveň pomáhajú poskytovať služby efektívnejšie a kvalitnejšie.

Veľmi si vážime aj spoluprácu s rodinnými príslušníkmi našich prijímateľov. Práve vzájomná dôvera, komunikácia a možnosť byť v kontakte so svojimi blízkymi zohrávajú dôležitú úlohu v spokojnosti a psychickej pohode našich obyvateľov. Snažíme sa vytvárať podmienky, aby tieto vzťahy mohli byť čo najviac zachované a rozvíjané.

Od 1. septembra 2025 nadobudla účinnosť legislatívna zmena v podobe zavedenia integrovanej posudkovej činnosti. Táto zmena prináša nový spôsob posudzovania odkázanosti, ktorá je pre poskytovanie služieb v našom zariadení kľúčová. Uvedomujeme si, že ide o významnú zmenu, ktorá ovplyvní fungovanie sociálnych služieb, a preto venujeme pozornosť jej postupnému zavádzaniu do praxe tak, aby sme aj naďalej vedeli poskytovať služby stabilne, odborne a v prospech našich prijímateľov.

Dôležitou súčasťou života v zariadení sú aj spoločné chvíle – stretnutia, rozhovory, sledovanie obľúbených programov či len tiché posedenie s blízkymi. Práve tieto momenty dotvárajú pocit domova, ktorý sa snažíme našim prijímateľom vytvárať.

Uvedomujeme si, že za každou kvalitne poskytnutou službou stoja ľudia. Preto patrí veľké poďakovanie všetkým zamestnancom, ktorí svoju prácu vykonávajú s trpezlivosťou, empatiou a vysokou mierou profesionality. Ich prístup je pre našich prijímateľov často rovnako dôležitý ako samotná starostlivosť.

Poďakovanie patrí aj vedeniu a zamestnancom Mesta Gbely a poslancom Mestského zastupiteľstva za ich podporu, ako aj všetkým darcom a prispievateľom 2 % z dane. Vďaka nim môžeme naše služby neustále zlepšovať a reagovať na potreby našich prijímateľov.

Do ďalšieho obdobia vstupujeme s cieľom pokračovať v tom, čo považujeme za najdôležitejšie – poskytovať starostlivosť, ktorá má nielen odbornú úroveň, ale aj ľudský rozmer.