

VÝROČNÁ SPRÁVA

za rok 2025

ORLÍK OBČIANSKE ZDRUŽENIE

Močenok



OBSAH

1 ORLÍK OBČIANSKE ZDRUŽENIE	3
1.1 Základné informácie o zariadení	5
1.2 Predmet činnosti a kapacitné údaje zariadenia	5
1.2.1 Poslanie a vízia zariadenia	7
1.2.2 Popis súčasného stavu zariadenia	8
1.3 Organizačná štruktúra a riadenie organizácie	12
1.3.1 Kvalifikačná štruktúra zamestnancov	13
2 VYBAVENIE ZARIADENIA	14
3 POSKYTOVANÉ SLUŽBY	17
3.1 Základné sociálne poradenstvo	17
3.2 Individuálna a skupinová práca s klientmi	17
3.3 Ošetrovateľské služby	18
3.4 Obslužné činnosti	19
3.5 Ďalšie činnosti	19
3.6 Nadštandardné služby	19
3.7 Fotodokumentácia aktivít prijímateľov v priebehu roka 2023	21
4 FINANČNÁ SITUÁCIA ZA ROK 2023	28
4.1 Prehľad o peňažných príjmoch a výdavkoch zariadenia	28

Prílohy:

- Správa nezávislého audítora
- Účtovná závierka k 31.12.2025 v plnom rozsahu



1 ORLÍK OBČIANSKE ZDRUŽENIE

Občianske združenie **ORLÍK** (ďalej len „ORLÍK“), so sídlom Pri kúpalisku 1423, 951 31 Močenok, vzniklo 1. októbra 2015. Jeho poslaním je:

- *poskytovať pomoc osobám v nepriaznivej životnej a sociálnej situácii,*
- *prispievať k skvalitňovaniu sociálnych služieb a podmienok ich poskytovania, so zameraním najmä na seniorov a osoby so zdravotným znevýhodnením,*
- *podporovať rodiny, ako aj zariadenia zabezpečujúce sociálnu a zdravotnú starostlivosť, vrátane osôb so zníženou pracovnou schopnosťou a ťažkým zdravotným postihnutím.*



„Pridajte sa k našej rodine a doprajte si krásnu jeseň života, plnú pocitu bezpečia a rodinnej pohody.“

Občianske združenie ORLÍK vzniklo s cieľom:

- *rešpektovať osobitné potreby každého prijímateľa sociálnej služby,*
- *podporovať jeho aktivitu a samostatnosť v rozsahu zodpovedajúcom jeho schopnostiam a možnostiam,*
- *zabezpečovať poskytovanie sociálnych služieb na odbornej a profesionálnej úrovni,*
- *spolupracovať s rodinou, obcou a širšou komunitou pri vytváraní podmienok na návrat prijímateľa z celoročnej pobytovej formy služby do prirodzeného rodinného alebo komunitného prostredia, a to s jeho súhlasom a pri plnom rešpektovaní jeho individuálnych cieľov, potrieb, schopností a zdravotného stavu.*

Skúsený odborný tím zariadenia poskytuje seniorom komplexnú sociálnu a zdravotnú starostlivosť, ktorá vychádza z ich aktuálneho sociálneho a zdravotného stavu.

Súčasťou poskytovaných služieb je základná rehabilitačná starostlivosť, ktorá zahŕňa individuálne cvičenia na lôžku, skupinové rehabilitačné programy, psychosociálnu podporu, ako aj sociálne a rodinné poradenstvo. Klientom sú zároveň ponúkané duchovné aktivity a ďalšie podporné činnosti zamerané na ich celkovú pohodu.

Prijímatelia sociálnych služieb v zariadení ORLÍK, o. z., majú zabezpečený prístup k pravidelným kaderníckym a pedikérskym službám. V rámci voľnočasových aktivít ponúkame individuálne masáže, magnetoterapiu, parafínové zábaly, tvorivé aktivity a spoločenské stretnutia pri príležitosti osláv narodenín a menín klientov.

Pri realizácii všetkých aktivít vychádzame z nasledovných princípov:

- *rešpektovanie ľudskej dôstojnosti,*
- *úcta ku každému jednotlivcovi,*
- *vytváranie príjemného a podporujúceho prostredia,*

- *poskytovanie komplexnej a odbornej starostlivosti,*
- *uplatňovanie individuálneho prístupu,*
- *profesionálny, empatický a ohľaduplný personál,*
- *otvorenosť voči návštevam počas stanovených návštevných hodín*
- *realizácia odborných aktivít pod vedením inštruktorov sociálnej rehabilitácie (napr. pracovná terapia, muzikoterapia, reminiscenčná terapia a iné).*

Našou prioritou je naplňať očakávania klientov a ich rodinných príslušníkov. Sme presvedčení, že len prostredníctvom profesionálneho a zároveň ľudského prístupu možno budovať pevné vzťahy založené na vzájomnej dôvere, ktorú považujeme za jednu z najvýznamnejších hodnôt. Poskytované služby stavíme na princípoch empatie, ústretovosti a trpezlivosti.



1.1 Základné informácie o zariadení

Názov:	ORLÍK, o. z.
Sídlo:	Pri kúpalisku 1423, 951 31 Močenok
IČO:	42 42 79 08
DIČ:	2120120233
Registrácia:	<i>Register občianskych združení vedeným Ministerstvom vnútra Slovenskej republiky pod číslom: WS/1 – 900/90 - 42820</i> <i>Register poskytovateľov sociálnych služieb, číslo registrácie: 390,</i> <i>Dátum registrácie: 22. 09. 2015</i>
Bankové spojenie:	Všeobecná úverová banka, a. s.
Číslo účtu:	SK22 0200 0000 0035 3779 3251
e-mail:	riaditel@penzionorlik.sk
telefón:	037/655 90 10; 0910 772 772
oprávnená osoba:	Ing. Stanislav Szabo – predseda o. z., štatutárny zástupca

1.2 Predmet činnosti a kapacitné údaje zariadenia

Občianske združenie ORLÍK je registrovaným poskytovateľom sociálnych služieb v zmysle zákona č. 448/2008 Z. z. o sociálnych službách a o zmene a doplnení zákona č. 455/1991 Zb. o živnostenskom podnikaní v znení neskorších predpisov. Do registra poskytovateľov sociálnych služieb bolo zapísané dňa 22. septembra 2015 pod registračným číslom OSP/OZ/390/2015.

Združenie zabezpečuje sociálne služby celoročnou pobytovou formou v nasledovnej štruktúre:

DRUH sociálnej služby	FORMA poskytovania	KAPACITA k 31.12.2025	SKUTOČNÝ POČET PRIJÍMATEĽOV k 31.12.2025
<i>Zariadenie pre seniorov</i>	<i>Celoročná pobytová</i>	40	40
<i>Špecializované zariadenie</i>	<i>Celoročná pobytová</i>	40	40
<i>Zariadenie opatrovateľskej služby</i>	<i>Celoročná pobytová</i>	17	17

Celková kapacita zariadenia je plne obsadená, pričom ku dňu 31. 12. 2025 bol počet prijímateľov sociálnej služby v súlade so schválenou kapacitou. Zariadenie s celoročnou pobytovou formou poskytuje sociálne služby seniorom, ktorí dosiahli dôchodkový vek a vyžadujú podporu alebo pomoc inej osoby pri každodenných činnostiach.

Počet prijímateľov sociálnej služby podľa pohlavia

K 31. 12. 2025 bolo v zariadení ORLÍK, o. z. celkovo 97 prijímateľov sociálnej služby. Z toho 77 tvoria ženy a 20 muži, čo zodpovedá približne 79,38 % žien a 20,62 % mužov.

Pohlavie	Počet prijímateľov	Percentuálny podiel
Ženy	77	79,38 %
Muži	20	20,62 %
Spolu	97	100 %

Vekové zloženie prijímateľov sociálnej služby

Veková skupina	Počet klientov	Percentuálny podiel
Do 62 rokov	3	3,09 %
63 – 74 rokov	10	10,31 %
75 – 79 rokov	19	19,59 %
80 – 84 rokov	20	20,62 %
85 – 89 rokov	25	25,77 %
Nad 90 rokov	20	20,62 %
Spolu	97	100 %

Veková štruktúra reflektuje demografické zloženie našich prijímateľov a umožňuje odbornému tímu prispôbiť služby individuálnym potrebám klientov.

1.2.1 Poslanie a vízia zariadenia

Kvalitné sociálne služby sú založené na **rešpekte a úcte k individuálnym potrebám každého človeka**.

Poslanie

Cieľom nášho zariadenia je byť prítomní pre klientov a podporovať rozvoj **ľudských vzťahov**, ktoré umožňujú život v rodinnej a komunitnej atmosfére.

Poslaním **ORLÍK, o. z.** je poskytovať **profesionálne, prispôsobené a bezpečné sociálne služby** pre osoby, ktoré potrebujú pomoc inej osoby, pričom vždy zohľadňujeme:

- individuálne potreby prijímateľov,
- kapacitné a personálne možnosti zariadenia,
- platnú legislatívu.

Hodnoty

„Hodnota človeka nie je v tom, čo urobil pre seba, ale pre iných.“

Pri realizácii nášho poslania sa riadime hodnotami, ktoré určujú kvalitu našej práce a to:

- **čestnosť a svedomitosť,**
- **dôstojnosť a rešpekt** voči prijímateľom,
- **individuálny a zmysluplný prístup,**
- **atmosféra dôvery a priateľského prostredia.**

Naša práca vychádza z **ľudskoprávneho prístupu**, ktorý zahŕňa:

- aktívny a individuálny prístup k prijímateľom sociálnych služieb,
- podporu a angažovanosť voči zamestnancom,
- budovanie dôveryhodného a bezpečného prostredia pre všetkých.

Vízia

Našou víziou je **prostredníctvom koordinovaného a zodpovedného prístupu naplniť potreby a očakávania prijímateľov sociálnych služieb a ich rodín**, získať ich dôveru a uznanie, a zároveň podporiť spokojnosť a motiváciu našich zamestnancov. Chceme **zdôrazniť**

profesionality a odbornosti, ktorá rešpektuje individualitu každého človeka. Naša vízia pri poskytovaní pobytových sociálnych služieb spočíva vo vytváraní prostredia, ktoré:

- podporuje **maximálnu mieru sebestačnosti a autonómie** klientov,
- zabezpečuje **kvalitnú, bezpečnú a odbornú starostlivosť**,
- umožňuje klientom cítiť sa **rešpektovaní a podporovaní** vo všetkých aspektoch ich života.

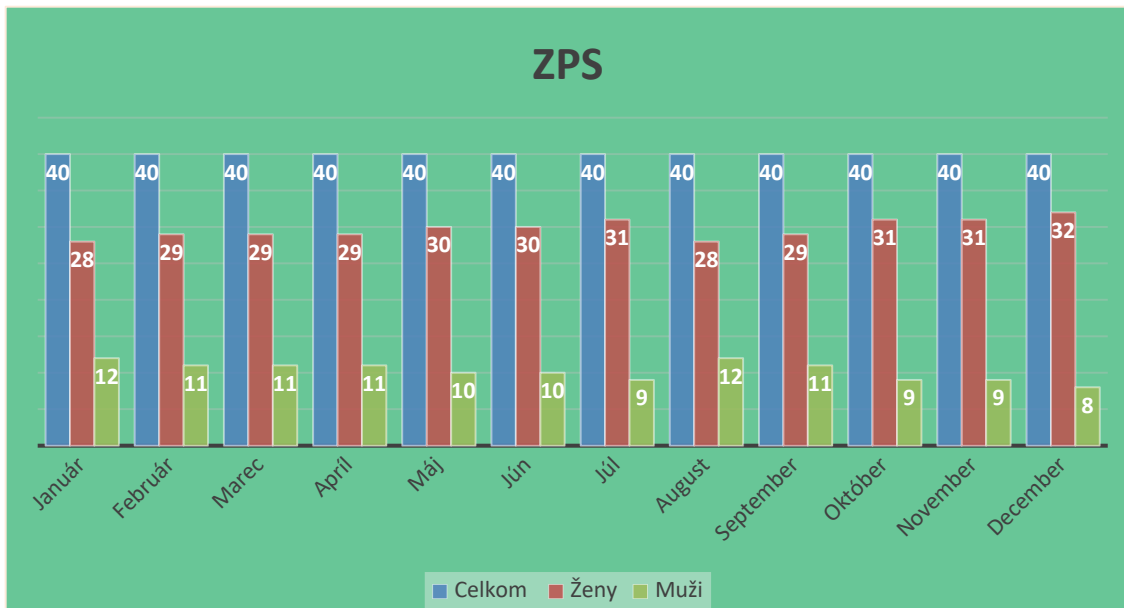


1.2.2 Popis súčasného stavu zariadenia

Občianske združenie **ORLÍK** poskytuje nasledujúce druhy sociálnych služieb: **zariadenie pre seniorov, zariadenie opatrovateľskej služby a špecializované zariadenie**, s celkovou kapacitou **97 miest**.

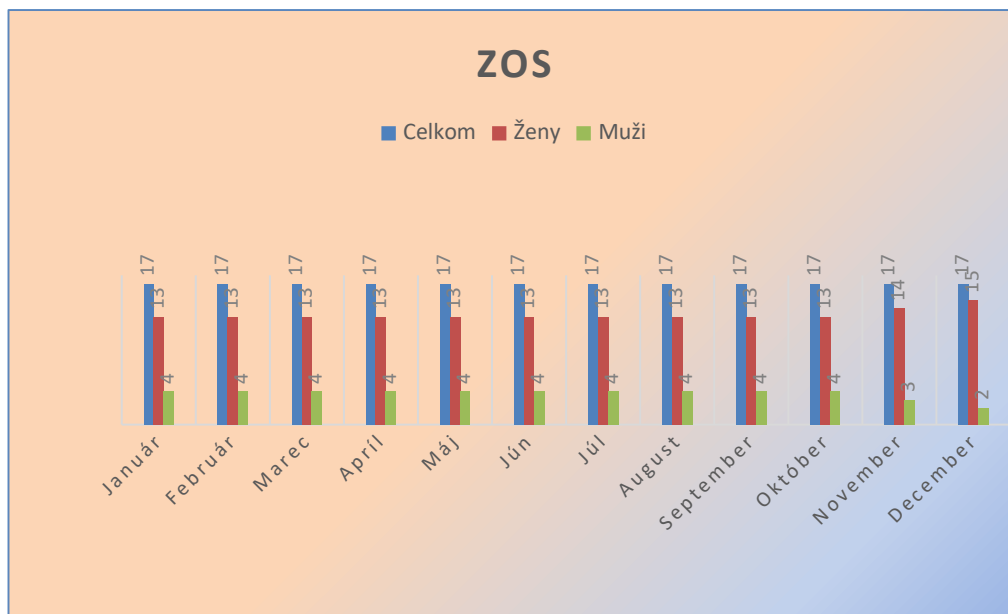
a) Zariadenie pre seniorov

V zariadení pre seniorov zabezpečujeme sociálnu službu osobám, ktoré dosiahli **dôchodkový vek** a sú odkázané na pomoc inej osoby, pričom minimálny stupeň odkázanosti je **IV**. Službu poskytujeme aj osobám, ktoré si ju vyžadujú z iných závažných dôvodov a potrebujú podporu alebo odbornú starostlivosť v celoročnej pobytovej forme.



b) Zariadenie opatrovateľskej služby

V zariadení opatrovateľskej služby poskytujeme **časovo obmedzenú sociálnu službu** plnoletým osobám, ktoré sú odkázané na pomoc inej fyzickej osoby podľa prílohy č. 3, ak im nie je možné poskytnúť opatrovateľskú starostlivosť inou formou. Táto služba je poskytovaná od **23. septembra 2017**.



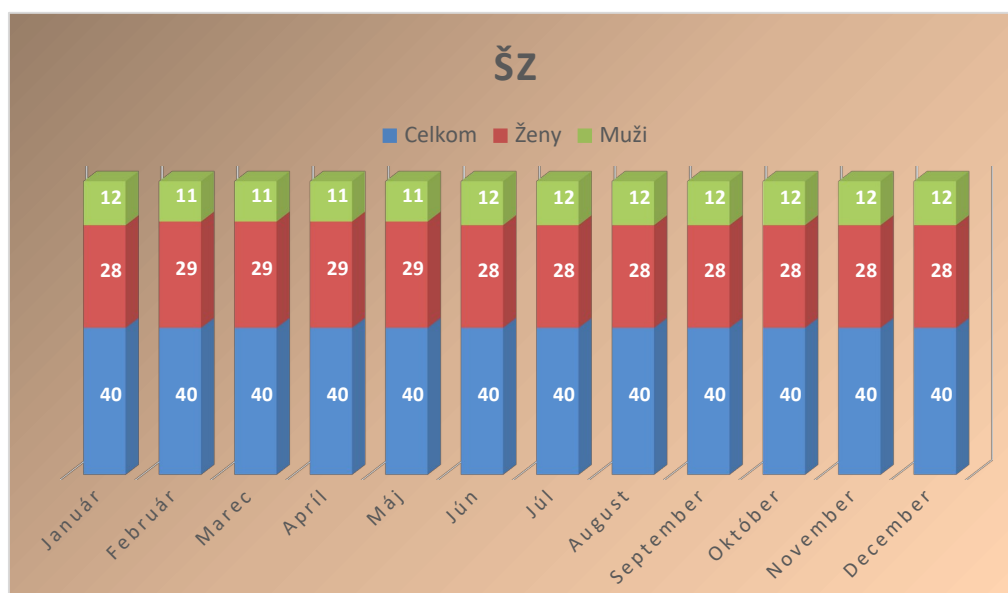
c) Špecializované zariadenie

V špecializovanom zariadení poskytujeme **sociálnu službu osobám odkázaným na pomoc inej osoby**, ktoré majú **minimálny stupeň odkázanosti V.** a sú postihnuté závažným zdravotným ochorením alebo zdravotným postihnutím.

Cieľovou skupinou sú osoby trpiace napríklad:

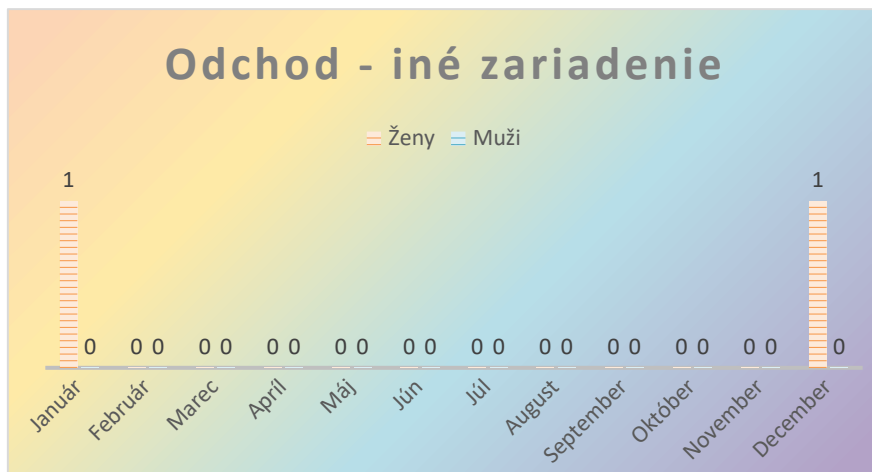
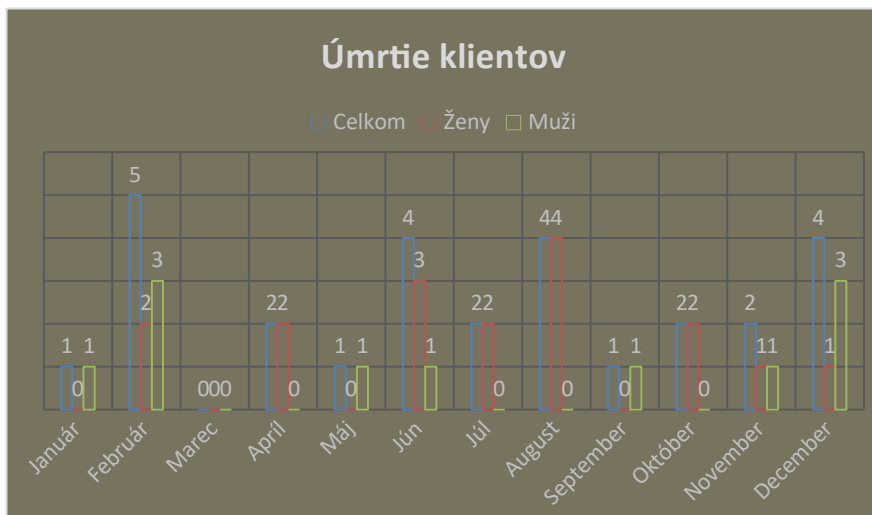
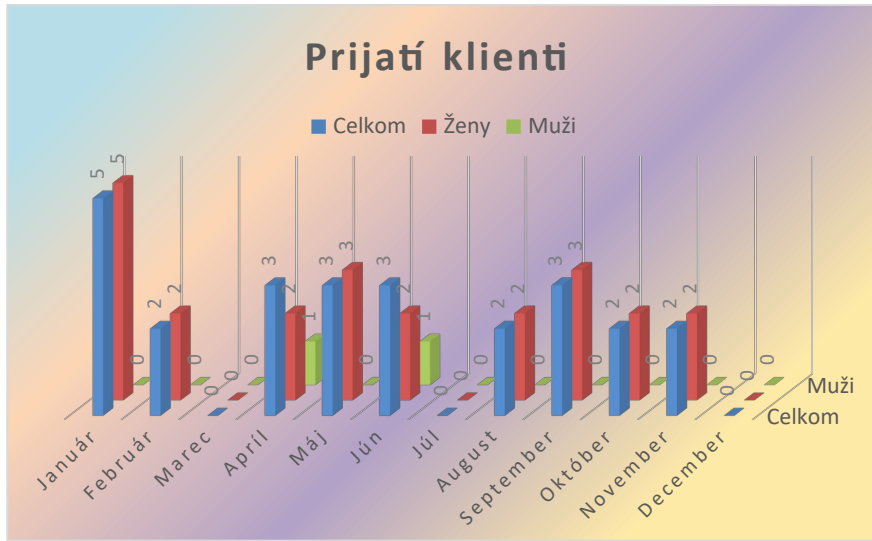
- **Parkinsonovou chorobou**
- **Alzheimerovou chorobou**
- **Pervazívnymi vývinovými poruchami**
- **Sklerózou multiplex**
- **Schizofréniou**
- **Demenciou rôzneho typu**
- **Hluchoslepotou**
- **AIDS**

Služby sú poskytované tak, aby boli **maximálne prispôsobené individuálnym potrebám klientov** a zabezpečovali odbornú, bezpečnú a dôstojnú starostlivosť.





Pohyb klientov v roku 2025





1.3 Organizačná štruktúra a riadenie organizácie

- sú v súlade s platnými právnymi predpismi, predpismi vyplývajúcimi zo zákona č. 448/2008 Z. z. o sociálnych službách a vnútornými predpismi.

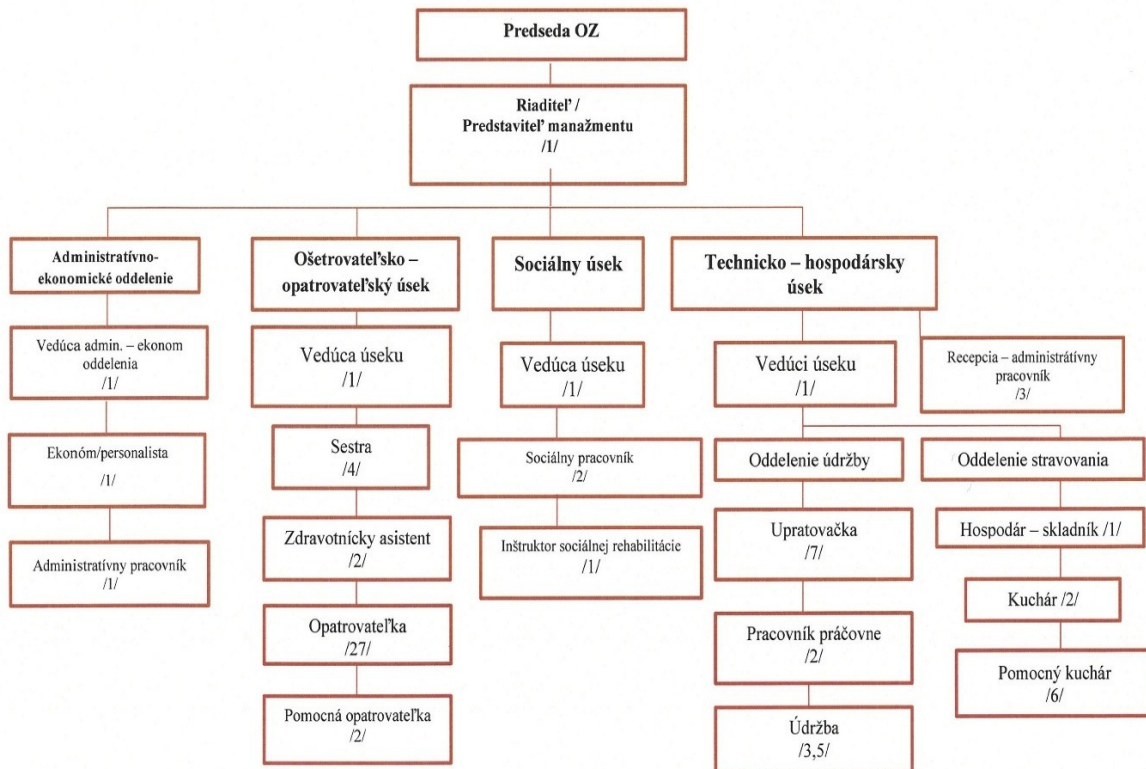
Organizačná štruktúra je rozdelená do piatich úsekov:

- ❖ *úsek riaditeľa*
- ❖ *ekonomický úsek*
- ❖ *sociálny úsek*
- ❖ *ošetrovateľsko-opatrovateľský úsek*
- ❖ *technicko-hospodársky úsek*

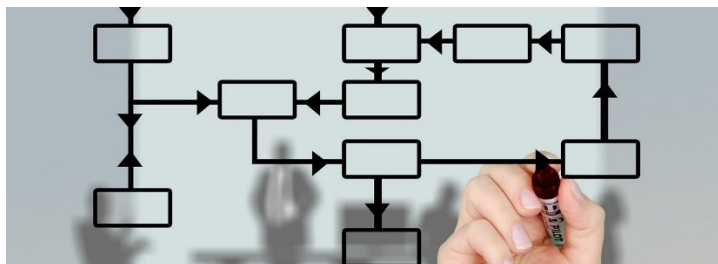
Stav zamestnancov ku dňu 31.12.2025:

Počet zamestnancov:	70 + 3 MD + 5 DoBPŠ
Z toho ženy:	60 + 3 MD + 5 DoBPŠ
muži:	10

Organizačná štruktúra



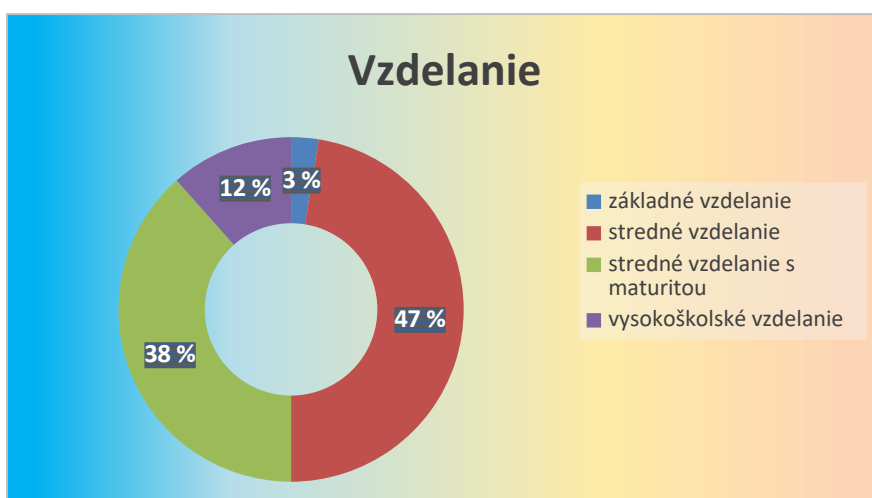
Všetky procesy v zariadení sú orientované na klienta, jeho individuálne potreby a zdravotný stav. Hlavným poslaním je podpora aktivít, ktoré prispievajú k jeho spokojnosti a celkovej pohode. Úroveň poskytovaných služieb je podmienená profesionálnym vystupovaním zamestnancov, ich ústretovosťou, citlivým prístupom ku klientom, flexibilitou a odbornou spôsobilosťou na každej úrovni organizácie.



1.3.1 Kvalifikačná štruktúra zamestnancov

Vzdelanie zamestnancov je jedným z faktorov, ktorý zaručuje poskytovanie kvalitných služieb.

Vzdelanie:	Počet:
Základné vzdelanie:	2
Stredné vzdelanie	37
Stredné vzdelanie s maturitou	30
Vysokoškolské vzdelanie	9



2 VYBAVENIE ZARIADENIA

Dvojpodlažný objekt je vybavený výťahom a navrhnutý ako plne bezbariérový, s dôrazom na maximálnu bezpečnosť a komfort klientov.

Náš kvalifikovaný tím s dlhoročnými skúsenosťami v starostlivosti o seniorov zabezpečuje nepretržitú opateru so zameraním na stimulačné a preventívne programy. Ku každému klientovi pristupujeme individuálne, pravidelne sledujeme jeho potreby a pružne reagujeme na vzniknuté situácie. V penzióne vytvárame podnetné a zároveň domáce prostredie, ktoré podporuje seberealizáciu a prirodzený spôsob života, pričom kladieme dôraz na úzku spoluprácu s rodinnými príslušníkmi.

Zariadenie podporuje začlenenie klientov do ich prirodzeného sociálneho prostredia. Starostlivosť je komplexná a orientovaná nielen na samotného klienta, ale aj na jeho rodinu a širšie sociálne väzby. Súčasťou poskytovaných služieb je duchovná a psychologická podpora. Zároveň ponúkame špecializované služby pre klientov so špecifickými potrebami vrátane využívania moderných terapeuticko-rehabilitačných metód, ako sú reminiscenčná terapia, validačný prístup či bazálna stimulácia.

Izby

Zariadenie ponúka jednolôžkové a dvojlôžkové izby s celkovou kapacitou 97 miest určených na celoročné ubytovanie. Všetky izby sú riešené ako bezbariérové a disponujú vlastným sociálnym zariadením. Sú vybavené polohovateľnými posteľami s antidekubitnými matracmi a prepojené na centrálny signalizačný systém, ktorý zabezpečuje rýchlu komunikáciu medzi klientom a ošetrojúcim personálom.

Interiér izieb je zariadený moderným a praktickým nábytkom – nechýbajú stolíky, stoličky, multifunkčné nočné stolíky, skrine, vešiakové steny s poličkami ani ďalšie úložné priestory. Samozrejmosťou je televízor a prístup na internet. Klienti si môžu zvoliť izbu s balkónom alebo s francúzskym balkónom orientovaným do záhrady, ktorá obklopuje celý areál zariadenia.

Zariadenie izby

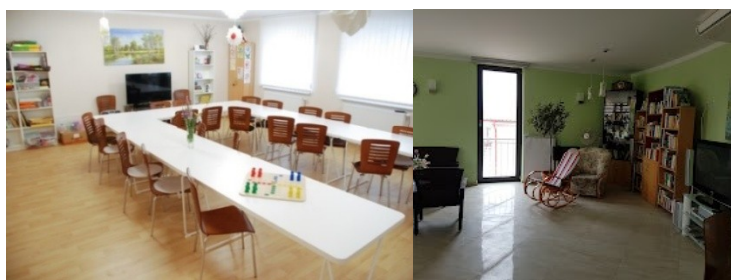


Spoločenské miestnosti

Klientom sú v súlade s ich individuálnymi plánmi starostlivosti pravidelne zabezpečované rôznorodé špecializované aktivity zamerané na podporu ich schopností a záujmov. Súčasťou ponuky je najmä aktivačná terapia a záujmové činnosti orientované na precvičovanie krátkodobej aj dlhodobej pamäti, spoločenské hry, muzikoterapia, biblioterapia, arteterapia, pohybové aktivity, kultúrno-spoločenské podujatia, duchovné aktivity a ďalšie formy zmysluplného trávenia voľného času.

Klienti majú zároveň k dispozícii spoločenskú miestnosť, terasu, telocvičňu, vstupnú halu s recepciou, oddychovú miestnosť, kaplnku a altánok, ktoré vytvárajú vhodné podmienky na realizáciu týchto aktivít aj na každodenné stretávanie sa.

Spoločenská miestnosť a zimná záhrada



Stravovanie

Zariadenie má k dispozícii vlastnú kuchyňu vybavenú modernou, vysokovýkonnou technológiou a potrebným príslušenstvom, ktoré vytvára plnohodnotné zázemie pre prípravu stravy. V jedálni sa podáva päťkrát denne racionálna strava, pričom podľa individuálnych potrieb klientov je zabezpečená aj strava diétna alebo diabetická, vždy s ohľadom na ich aktuálny zdravotný stav.

Na každom oddelení sa nachádza kuchynka prístupná klientom aj zamestnancom. Na jednotlivých oddeleniach sú umiestnené stojany s kvalitnou balenou pitnou vodou. Súčasťou vstupnej haly sú dva automaty na kávu, ktoré patria medzi obľúbené služby využívané klientmi.



Jedáleň

Ošetrovanie

V zariadení je klientom zabezpečená pravidelná ošetrovateľská a zdravotná starostlivosť. Keďže nejde o zdravotnícke zariadenie, ale o zariadenie sociálnych služieb, zdravotná starostlivosť je zabezpečovaná externými lekármi, ktorí poskytujú odborné vyšetrenia a konzultácie podľa potrieb klientov. Starostlivosť zahŕňa lekárske vyšetrenia, predpisovanie, zabezpečovanie a podávanie liekov, ako aj poskytovanie zdravotníckych pomôcok.

Na jej realizáciu slúžia účelovo zriadené priestory, najmä ošetrovňa, miestnosť hlavnej sestry, miestnosť pre sestry, izolačná miestnosť, dezinfekčná miestnosť a skladové priestory.

Zariadenie je vybavené zdravotníckymi prístrojmi, ako sú CRP prístroj, EKG a defibrilátor. Klientom je poskytovaná nepretržitá 24-hodinová komplexná starostlivosť, ktorú pod odborným dohľadom hlavnej sestry zabezpečujú kvalifikované a skúsené sestry a opatrovateľky.

Súčasťou technického zázemia je aj vlastná pracovňa s efektívne nastaveným systémom logistiky, ktorý zahŕňa triedenie špinavej bielizne, pranie, sušenie, mangľovanie, žehlenie a skladovanie čistej bielizne.



Defibrilátor - AED



CRP prístroj



EKG prístroj

3 POSKYTOVANÉ SLUŽBY

3.1 Základné sociálne poradenstvo

Základné sociálne poradenstvo ako odbornú činnosť zabezpečuje sociálna pracovníčka klientom, ktorí žiadajú o prijatie do zariadenia, ich rodinným príslušníkom, ako aj obyvateľom zariadenia. Inštruktor sociálnej rehabilitácie je v pravidelnom kontakte s klientmi, poskytuje im potrebné informácie a podporu a pomáha im zvládať náročné životné situácie.

Ešte pred nástupom klienta do zariadenia sociálna pracovníčka získava a spracúva informácie o jeho sociálnej situácii, zdravotnom stave a rodinných pomeroch prostredníctvom anamnestického manuálu. V spolupráci s klientom hľadá najvhodnejšie riešenia a pripravuje podmienky pre jeho prijatie. Po nástupe klienta pokračuje v dopĺňaní potrebných informácií a spolu s ostatnými zamestnancami sa podieľa na tvorbe individuálneho programu a plánovaní aktivít.

Sociálna pracovníčka zároveň pripravuje podklady k prijatiu klienta, zabezpečuje uzatváranie zmlúv, poskytuje poradenské služby, vedie osobnú agendu klientov, sprostredkúva kontakt s rodinnými príslušníkmi a zodpovedá za úschovu cenných vecí. Súčasťou jej pracovnej náplne je aj organizovanie kultúrnych a spoločenských podujatí.

3.2 Individuálna a skupinová práca s klientmi

Komplexnú psychosociálnu rehabilitáciu navrhujú inštruktorky sociálnej rehabilitácie v spolupráci s vedúcou sociálneho úseku. Spoločne vykonávajú vstupné hodnotenia klienta, ako sú MMSE, AIDL, ADL, testy sociálnych schopností a ďalšie, podľa odporúčaní odborného lekára. Na základe získaných informácií o sociálnom a zdravotnom stave klienta zostavujú individuálny plán (IP), ktorý je prispôbený jeho špecifickým potrebám a možnostiam. Tento proces je vedený metodicky a odborne inštruktorkami sociálnej rehabilitácie.

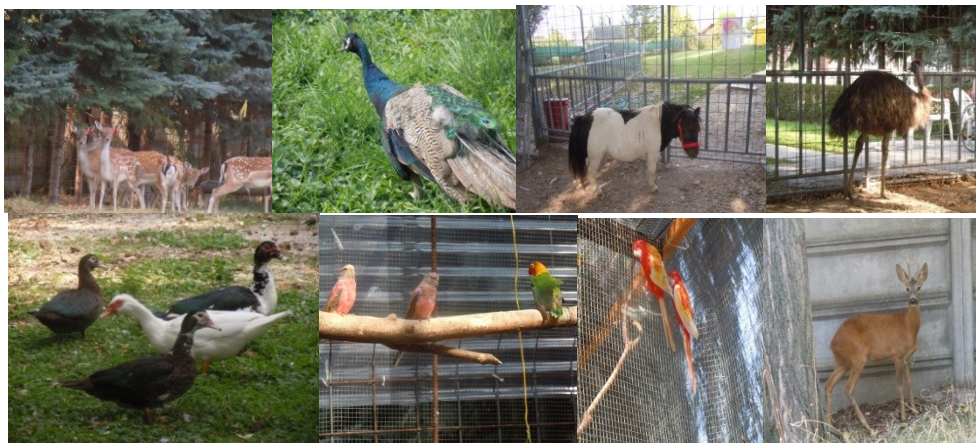
Inštruktorky sociálnej rehabilitácie zabezpečujú individuálnu podpornú terapiu a psychoterapiu pre klientov a ich rodiny, realizujú špeciálne terapeutické postupy, ako sú validačný prístup a bazálna stimulácia. Klientom sa v zariadení venujú šesť dní v týždni kvalifikované inštruktorky, pričom individuálna práca je vždy prispôbená konkrétnym potrebám každého klienta.

Cieľom je podporovať fyzickú a duševnú kondíciu klienta, zapájať ho do rôznych činností a aktivít a udržiavať jeho kontakt so spoločenským prostredím. Skupinová práca podporuje vzájomnú súdržnosť klientov, rozvíja ich schopnosť spolupráce, komunikácie a

tolerancie rozdielov, zároveň stimuluje tvorivé myslenie a zmysluplne napĺňa voľný čas. Súčasťou skupinovej práce sú rôzne formy kultúrnej, záujmovej a pracovnej činnosti.

Záhradná časť zariadenia je vytvorená ako priestor na podporu individuálnej aj skupinovej práce s klientmi. Slúži ako terapeutické prostredie, kde môžu klienti cvičiť, stretávať sa, pozorovať prírodu a rozvíjať svoju kreativitu. Záhrada je rozdelená do rôznych zón, ktoré zahŕňajú rehabilitačný kútik s externými cvičiacimi pomôckami, altánok s posedením na čerstvom vzduchu, Jaskynku „Panny Márie“, lesopark s chovom domácich zvierat a vtákov, pulty na pestovanie rastlín a voľnočasový priestor s vysadeným rastlinstvom a ovocným sadom.

Lesopark



3.3 Ošetrovateľské služby

Klienti majú zabezpečenú nepretržitú 24-hodinovú komplexnú ošetrovateľskú starostlivosť. Osobám s obmedzenou pohyblivosťou alebo závažnejším zdravotným postihnutím poskytujeme pomoc pri zabezpečení nevyhnutných životných úkonov, prispôbenú individuálnym potrebám každého klienta.

Podľa aktuálneho zdravotného stavu a záujmu klientov o voľnočasové aktivity im zdravotnícky a sociálny personál poskytuje podporu pri prechádzkach, záujmových činnostiach a motivuje ich k pohybu, ako aj k účasti na spoločenských a kultúrnych aktivitách.

V zariadení je každý týždeň prítomný všeobecný lekár, ktorý vykonáva pravidelné prehliadky, predpisuje lieky a zabezpečuje zdravotnícke pomôcky. Okrem toho sú klientom poskytované pravidelné odborné lekárske kontroly, podávanie liekov a injekcií, meranie krvného tlaku, pulzu, telesnej teploty a glykemických hodnôt. V rámci opatrovateľskej služby poskytujeme klientom celodennú starostlivosť zahŕňajúcu osobnú hygienu (umývanie, česanie, strihanie

nechtov, holenie, kúpanie, sprchovanie a umývanie vlasov), pomoc pri obliekaní a vyzliekaní, každodenné upratovanie, obslužnú starostlivosť pri stolovaní a podávanie jedla. Súčasťou služby je aj starostlivosť o osobnú a posteľnú bielizeň vrátane prania a žehlenia.

3.4 Obslužné činnosti

Klienti bývajú v samostatných jednolôžkových a dvojlôžkových izbách, ktoré sú vybavené vlastným sociálnym zariadením (WC, sprcha, umývadlo). Každá izba je pripojená na signalizačný systém, ktorý umožňuje rýchle privolanie zdravotníckeho personálu v prípade potreby.

Zariadenie poskytuje klientom aj spoločenské miestnosti, jedáleň a telocvičňu. Budova je vybavená výťahom, ktorý zabezpečuje bezbariérový prístup na všetky podlažia.

Stravovanie klientov a zamestnancov zabezpečuje vlastná stravovacia prevádzka zariadenia, vybavená modernou technológiou. Klientom poskytujeme stravu päťkrát denne, pričom diabetickým klientom zabezpečujeme stravovanie až šesťkrát denne, vždy podľa ich individuálnych potrieb a zdravotného stavu.

3.5 Ďalšie činnosti

Všetky uvedené služby sú klientom poskytované ako základné, pričom je možné zabezpečiť aj fakultatívne služby podľa individuálnych potrieb. Medzi ne patrí napríklad dodávka liekov, zdravotníckych pomôcok a kozmetiky, pedikúra, manikúra, kadernícke služby či ďalšie služby podľa požiadaviek klientov. Okrem toho zariadenie ponúka organizovanie záujmových aktivít a zabezpečuje úschovu cenných vecí klientov.

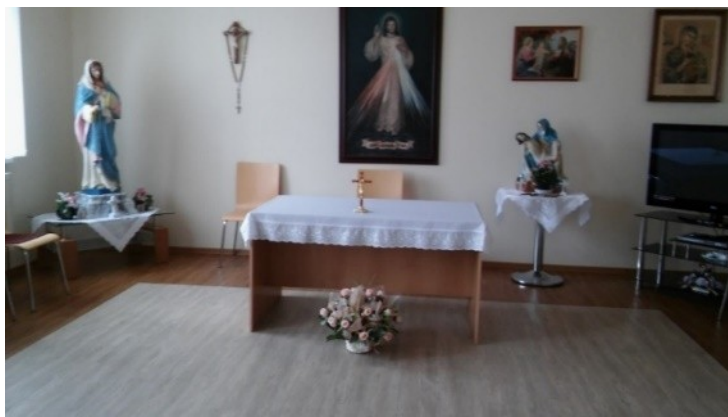
3.6 Nadštandardné služby

Zariadenie zabezpečuje poskytovanie zdravotnej starostlivosti prostredníctvom týždenných osobných návštev zmluvných lekárov priamo v priestoroch zariadenia. Predpisovanie liekov a zdravotníckych pomôcok, ako aj ich dodanie, je zabezpečené priamo do zariadenia prostredníctvom dodávateľských služieb. Na základe záujmu klientov sú raz mesačne poskytované aj služby kaderničky, pedikérky a masáže.

Hlavná sestra organizuje objednávanie vyšetrení u odborných lekárov a zabezpečuje prepravu klientov na tieto vyšetrenia pomocou sanitky alebo prepravnej služby. Sociálna

pracovníčka pomáha klientom pri komunikácii s úradmi, poštou, bankou a rodinou a pravidelne telefonicky kontaktuje príbuzných.

Jedenkrát týždenne sa v kaplnke zariadenia koná Svätá omša. Ak to umožňuje počasie, bohoslužby sa organizujú vonku v areáli pri Jaskynke Panny Márie, čo je medzi klientmi veľmi obľúbené.



Kaplnka



Jaskynka Panny Márie

Okrem poskytovania základnej starostlivosti sa zariadenie sústreďuje aj na spoločensko-kultúrne vyžitie klientov prostredníctvom organizovania rôznych podujatí, ktoré sa konajú priamo v priestoroch zariadenia.

3.7 FOTODOKUMENTÁCIA AKTIVÍT PRIJÍMATEĽOV SOCIÁLNEJ SLUŽBY V PRIEBEHU ROKA 2025

V roku 2025 sme pre našich klientov pripravili množstvo rôznych aktivít, medzi ktoré patrili: oslava životného jubilea, fašiangové oslavy, oslava Medzinárodného dňa žien, stávanie mája, odovzdávanie pohľadníc v rámci výzvy „Láska kvitne v každom veku“, pečenie koláčov počas roka, spoločenské hry, oslava pri príležitosti 10. výročia založenia zariadenia, oslava Dňa úcty k starším, Mikulášska návšteva, vianočný koncert operných speváčok, odovzdávanie darov v rámci výzvy „Koľko lásky sa zmestí do krabice od topánok“ a štedrovečerná večera.



Oslava 100. jubilea



Fašiangy



Medzinárodný deň žien



Stavanie mája



„Láska kvitne v každom veku“ – odovzdanie pohľadníc zo ZŠ Mojmirovce



Svätá omša v kaplnke a pri Jaskynke Panny Márie



ergoterapia – pečenie koláčikov



Posedenie v prírode



Oslava 10. výročia ORLÍK, o.z.



Posedenie pri príležitosti „Október – mesiac úcty k starším“



Mikuláš v zariadení



Vianočný koncert v zariadení



„Koľko lásky sa zmestí do krabice od topánok“



Štedrý večer v zariadení

4 FINANČNÁ SITUÁCIA ZA ROK 2025

Finančnú situáciu a vývoj zariadenia prezentujú priložené finančné výkazy overené audítorm (viď príloha).

4.1 Prehľad o peňažných príjmoch a výdavkoch zariadenia

Hospodárenie

V roku 2025 naše zariadenie hospodáril v súlade so schváleným rozpočtom, s dôrazom na efektívne využívanie finančných prostriedkov a zabezpečenie kvalitnej starostlivosti o prijímateľov sociálnych služieb.

Celkové výnosy Orlik o. z. dosiahli výšku 2 284 109,76 EUR, pričom pozostávali najmä z úhrad od prijímateľov sociálnych služieb a dotácií zo štátneho rozpočtu, VÚC a miest a obcí. Náklady zariadenia predstavovali sumu 2 274 064,64 EUR a boli vynaložené predovšetkým na zabezpečenie plynulej prevádzky, mzdy a odvody zamestnancov, stravovanie, energie, zdravotnícky a hygienický materiál, ako aj na údržbu a modernizáciu zariadenia.

Hospodársky výsledok za sledované obdobie predstavuje prebytok vo výške 10 045,12 EUR, čo poukazuje na zodpovedné riadenie finančných zdrojov a stabilné hospodárenie. V priebehu roka Orlik o. z. realizoval viaceré aktivity a investície zamerané na zlepšenie kvality poskytovaných služieb. Významnou udalosťou bola oslava 10. výročia založenia zariadenia, ktorá prispela k posilneniu komunitného života a prezentácii činnosti DSS verejnosti.

V oblasti starostlivosti o zamestnancov bol zabezpečený nákup osobných ochranných pracovných prostriedkov (OOP), čím sa zvýšila bezpečnosť a ochrana zdravia pri práci. Zariadenie zároveň investovalo do obstarania zdvíhacej plošiny Mover Aqua, ktorá výrazne uľahčuje manipuláciu a presun imobilných klientov a prispieva k zvýšeniu komfortu prijímateľov aj pracovných podmienok personálu.

V oblasti skvalitňovania prostredia boli realizované stavebné úpravy, konkrétne oprava plochy v okolí kaplnky, ktorá slúži duchovnému životu, a rozšírenie parkovacích kapacít pre bicykle, elektrické vozíky a automobily. Tieto opatrenia prispeli k zvýšeniu dostupnosti a kvality poskytovaných služieb pre klientov, zamestnancov aj návštevníkov zariadenia.

Rozpis nákladov a výnosov z hospodárskej činnosti sú uvedené v nasledujúcich tabuľkách:

Výnosy z hospodárskej činnosti	Bežné účtovné obdobie	Bezprostredne predchádzajúce účtovné obdobie
Tržby za služby:	2282	2039
Tržby za služby prijaté od klientov	991	831
Príspevok prijatý od VÚC Nitra	315	330
Príspevok prijatý od VÚC Bratislava	16	23
Príspevok prijatý od Ministerstva práce, sociálnych vecí a rodiny	897	789
Príspevok prijatý od miest a obcí	63	63
Ostatné výnosy – dary	2	3

Náklady z hospodárskej činnosti	Bežné účtovné obdobie	Bezprostredne predchádzajúce účtovné obdobie
Významné položky nákladov z hospodárskej činnosti, z toho:	2274	2043
Spotreba materiálu – ostatné	93	114
Spotreba materiálu – kuchyňa	227	209
Spotreba energie	67	60
Služby	232	195
Mzdové náklady	1167	1022
Náklady na zdravotné a sociálne zabezpečenie	440	398
Dane a poplatky	4	4
Odpisy	12	9
Pokuty a penále	0	0
Ostatné	31	31
Bankové poplatky	1	1



EKONOMICKY OPRÁVNENÉ NÁKLADY ZA ROK		2025	
Názov organizácie	ORLÍK, o.z.		
Druh poskytovanej sociálnej služby (ŠZ, ZPS, ZOS, DSS, RS, ZPB atď.)	ŠZ, ZpS, ZOS		
Forma poskytovanej sociálnej služby (ambulantná, týždenná, celoročná)	pobytová celoročná		
Počet mesiacov poskytovania uvedenej sociálnej služby v roku	12		
Kapacita podľa registra	97		
Skutočná obsadenosť - priemerný počet klientov (prepočet osobodní na 2 desiatinné miesta)	97		
Položky	Celkové EON uvedenej sociálnej služby za rok	EON na mesiac na klienta podľa kapacity	EON na mesiac na klienta podľa skutočnej obsadenosti
a) mzdy, platy a ostatné osobné vyrovnania vo výške, ktorá zodpovedá výške platu a ostatných osobných vyrovnaní podľa osobitného predpisu (t. j. Zákona č. 553/2003 Z. z. o odmeňovaní niektorých zamestnancov pri výkone práce vo verejnom záujme a o zmene a doplnení niektorých zákonov v znení neskorších predpisov)	1 129 916,26	970,72	970,72
b) poisťné na verejné zdravotné poisťenie, poisťné na sociálne poisťenie a povinné príspevky na starobné dôchodkové sporenie platné zamestnávateľom v rozsahu určenom podľa písmena a)	440 407,68	378,36	378,36
c) tuzemské cestovné náhrady	704,45	0,61	0,61
d) výdavky na energie, vodu a komunikácie	66 225,30	56,89	56,89
e) výdavky na materiál okrem reprezentačného vybavenia nových interiérov	320 374,39	275,24	275,24
f) dopravné	0,00	0,00	0,00
g) výdavky na rutinnú údržbu a štandardnú údržbu okrem jednorazovej údržby objektov alebo ich častí a riešenia havarijných stavov	16 292,48	14,00	14,00
h) nájomné za prenájom nehnuteľností alebo inej veci okrem dopravných prostriedkov a špeciálnych strojov, prístrojov, zariadení, techniky, náradia a materiálu najviac vo výške obvyklého nájomného, za aké sa v tom čase a na tom mieste prenehávajú do nájmu na dohodnutý účel veci toho istého druhu alebo porovnateľné veci	110 612,40	95,03	95,03
i) výdavky na služby	103 076,85	88,55	88,55
j) výdavky na bežné transfery v rozsahu vreckového, odstúpeného, odchodného, náhrady príjmu pri dočasnej pracovnej neschopnosti zamestnanca	6 733,61	5,78	5,78
k) odpisy hmotného majetku a nehmotného majetku podľa účtovných predpisov	11 899,23	10,22	10,22
EON náklady spolu	2 206 242,65	1 895,40	1 895,40

Prepočet EON na 1 klienta na mesiac = Celkové EON : počet mesiacov poskytovania sociálnej služby : kapacita podľa registra/resp. skutočná obsadenosť

Dátum: 28.01.2026

Vypracoval (meno, priezvisko, telefón, e-mail):

Verifikoval (meno, priezvisko, telefón, e-mail):

V nasledujúcom období budeme aj naďalej smerovať svoje úsilie k efektívnemu hospodáreniu, modernizácii materiálno-technického vybavenia a skvalitňovaniu poskytovaných sociálnych služieb s cieľom zvyšovať kvalitu života klientov.

Účtovná závierka za rok 2025 bola schválená valným zhromaždením ORLÍK, o. z. Po uzavretí účtovného obdobia neboli zaznamenané žiadne významné udalosti, ktoré by mohli ovplyvniť hospodársky vývoj organizácie.

V roku 2025 neboli vynaložené žiadne prostriedky na vedu a výskum. Činnosť zariadenia sociálnych služieb nemá negatívny vplyv na životné prostredie. V roku 2025 neboli voči zariadeniu uplatnené žiadne sankcie zo strany orgánov štátnej správy v oblasti ochrany životného prostredia. Organizácia nie je vystavená žiadnym významným rizikám ani neistotám.

ORLÍK, občianske združenie

Ing. Stanislav Szabo

štatutárny zástupca