

Mondi SCP, a.s.

**SPRÁVA NEZÁVISLÉHO AUDÍTORA
A KONSOLIDOVANÁ ÚČTOVNÁ ZÁVIERKA
(PRIPRAVENÁ V SÚLADE S MEDZINÁRODNÝMI
ŠTANDARDMI PRE FINANČNÉ VÝKAZNÍCTVO
TAK, AKO BOLI SCHVÁLENÉ EÚ)**

**ZA ROK KONČIACI SA
31. DECEMBRA 2025**

Mondi SCP, a. s.

Správa nezávislého audítora a konsolidovaná účtovná závierka

(pripravená v súlade s Medzinárodnými štandardmi pre finančné výkazníctvo tak, ako boli schválené EÚ)
za rok končiaci sa 31. decembra 2025

OBSAH

	Strana
Správa nezávislého audítora	1 - 4
Konsolidovaná účtovná závierka (pripravená v súlade s Medzinárodnými štandardmi pre finančné výkazníctvo tak, ako boli schválené EÚ)	
Konsolidovaný výkaz ziskov a strát a ostatného súhrnného výsledku	5 - 6
Konsolidovaný výkaz o finančnej situácii	7
Konsolidovaný výkaz o zmenách vo vlastnom imaní	8
Konsolidovaný výkaz o peňažných tokoch	9
Poznámky ku konsolidovanej účtovnej závierke	10 - 61

Správa nezávislého audítora

Akcionárom, dozornej rade a predstavenstvu spoločnosti Mondi SCP, a.s.:

Náš názor

Podľa nášho názoru vyjadruje konsolidovaná účtovná zvierka objektívne vo všetkých významných súvislostiach konsolidovanú finančnú situáciu spoločnosti Mondi SCP, a.s. (ďalej len „Spoločnosť“) a jej dcérskych spoločností (spolu „Skupina“) k 31. decembru 2025, konsolidovaný výsledok hospodárenia Skupiny a konsolidované peňažné toky za rok, ktorý sa k uvedenému dátumu skončil, v súlade s Medzinárodnými štandardmi pre finančné výkazníctvo platnými v Európskej únii.

Čo sme auditovali

Konsolidovaná účtovná zvierka Skupiny obsahuje:

- Konsolidovaný výkaz o finančnej situácii k 31. decembru 2025,
- Konsolidovaný výkaz ziskov a strát a ostatného súhrnného výsledku za rok, ktorý sa k uvedenému dátumu skončil,
- Konsolidovaný výkaz o zmenách vo vlastnom imaní za rok, ktorý sa k uvedenému dátumu skončil,
- Konsolidovaný výkaz o peňažných tokoch za rok, ktorý sa k uvedenému dátumu skončil,
- poznámky ku konsolidovanej účtovnej zavierke, ktoré obsahujú významné informácie o účtovných zásadách a účtovných metódach a ďalšie vysvetľujúce informácie.

Východisko pre náš názor

Náš audit sme uskutočnili v súlade s Medzinárodnými audítorskými štandardmi. Naša zodpovednosť vyplývajúca z týchto štandardov je ďalej opísaná v časti našej správy Zodpovednosť audítora za audit konsolidovanej účtovnej zvierky.

Sme presvedčení, že auditorské dôkazy, ktoré sme získali, sú dostatočným a vhodným východiskom pre náš názor.

PricewaterhouseCoopers Slovensko, s.r.o.

Karadžičova 2, 815 32 Bratislava - mestská časť Staré Mesto

Tel.: +421 (0) 2 59 350 111

Spoločnosť je zapísaná v Obchodnom registri Mestského súdu Bratislava III., oddiel: Sro, vložka číslo: 16611/B
The firm is registered in the Commercial Register of the Bratislava III City Court, Section: Sro, Ref. No.: 16611/B
IČO/The firm's ID No.: 35 739 347
IČ DPH/VAT Reg. No.: SK2020 270 021
IBAN: SK71 1100 0000 0026 2374 0004

Nezávislosť

Od Skupiny sme nezávislí v zmysle etických požiadaviek zákona č. 423/2015 o štatutárnom audite a o zmene a doplnení zákona č. 431/2002 Z. z. o účtovníctve v znení neskorších predpisov (ďalej „Zákon o štatutárnom audite“), ktoré sa vzťahujú na audity účtovných závierok v Slovenskej republike, ako aj v zmysle Medzinárodného etického kódexu pre účtovných odborníkov (vrátane Medzinárodných štandardov nezávislosti), ktorý vydala Rada pre medzinárodné etické štandardy účtovníkov v znení schválenom Slovenskou komorou audítorov (ďalej „Etický kódex audítora“). Splnili sme aj ostatné povinnosti týkajúce sa etiky v zmysle etických požiadaviek Zákona o štatutárnom audite a Etického kódexu audítora.

Správa k ostatným informáciám vrátane výročnej správy

Štatutárny orgán je zodpovedný za ostatné informácie. Ostatné informácie pozostávajú z výročnej správy (ale neobsahujú konsolidovanú a individuálnu účtovnú závierku a naše správy audítora k nim).

Náš názor na konsolidovanú účtovnú závierku sa nevzťahuje na ostatné informácie.

V súvislosti s našim auditom konsolidovanej účtovnej závierky je našou zodpovednosťou prečítať si ostatné informácie a pritom zvážiť, či sú tieto ostatné informácie významne nekonzistentné s konsolidovanou účtovnou závierkou alebo s našimi poznatkami získanými počas auditu, alebo či máme iný dôvod sa domnievať, že sú významne nesprávne.

Pokiaľ ide o výročnú správu, posúdili sme, či obsahuje zverejnenia, ktoré vyžaduje zákon č. 431/2002 Z.z. o účtovníctve v znení neskorších predpisov (ďalej len „Zákon o účtovníctve“).

Na základe prác vykonaných počas nášho auditu sme dospeli k názoru, že:

- informácie uvedené vo výročnej správe za rok, za ktorý je konsolidovaná účtovná závierka pripravená, sú v súlade s konsolidovanou účtovnou závierkou, a že
- výročná správa bola vypracovaná v súlade so Zákonom o účtovníctve.

Navyše na základe našich poznatkov o Skupine a situácii v nej, ktoré sme počas auditu získali, sme povinní uviesť, či sme zistili významné nesprávnosti vo výročnej správe. V tejto súvislosti neexistujú zistenia, ktoré by sme mali uviesť.

Zodpovednosť štatutárneho orgánu a osôb poverených spravovaním za konsolidovanú účtovnú závierku

Štatutárny orgán je zodpovedný za zostavenie a objektívnu prezentáciu tejto konsolidovanej účtovnej závierky v súlade s Medzinárodnými štandardmi pre finančné výkazníctvo platnými v Európskej únii a za internú kontrolu, ktorú štatutárny orgán považuje za potrebnú pre zostavenie konsolidovanej účtovnej závierky, ktorá neobsahuje významné nesprávnosti, či už v dôsledku podvodu alebo chyby.

Pri zostavovaní konsolidovanej účtovnej závierky je štatutárny orgán zodpovedný za posúdenie toho, či je Skupina schopná nepretržite pokračovať vo svojej činnosti, za zverejnenie prípadných okolností súvisiacich s pokračovaním Skupiny v činnosti, ako aj za zostavenie konsolidovanej účtovnej závierky za použitia predpokladu pokračovania v činnosti v dohľadnej dobe, ibaže by štatutárny orgán buď mal zámer Skupinu zlikvidovať alebo ukončiť jej činnosť, alebo tak bude musieť urobiť, pretože realisticky inú možnosť nemá.

Osoby poverené spravovaním sú zodpovedné za dohľadanie nad procesmi finančného výkazníctva Skupiny.

Zodpovednosť audítora za audit konsolidovanej účtovnej závierky

Naším cieľom je získať primerané uistenie o tom, či konsolidovaná účtovná závierka ako celok neobsahuje významné nesprávnosti, či už v dôsledku podvodu alebo chyby, a vydať správu audítora, ktorá bude obsahovať náš názor. Primerané uistenie je uistenie vysokého stupňa, ale nie je zárukou toho, že audit vykonaný podľa Medzinárodných audítorských štandardov vždy odhalí významné nesprávnosti, ak také existujú. Nesprávnosti môžu vzniknúť v dôsledku podvodu alebo chyby a za významné sa považujú vtedy, ak by sa dalo odôvodnene očakávať, že jednotlivito alebo v úhrne by mohli ovplyvniť ekonomické rozhodnutia používateľov, uskutočnené na základe konsolidovanej účtovnej závierky.

Počas celého priebehu auditu uplatňujeme odborný úsudok a zachovávame profesionálny skepticizmus ako súčasť auditu podľa Medzinárodných audítorských štandardov. Okrem toho:

- Identifikujeme a posudzujeme riziká výskytu významných nesprávností v konsolidovanej účtovnej závierke, či už v dôsledku podvodu alebo chyby, navrhujeme a uskutočňujeme audítorské postupy, ktoré reagujú na tieto riziká, a získavame audítorské dôkazy, ktoré sú dostatočné a vhodné na to, aby tvorili východisko pre náš názor. Riziko neodhalenia významnej nesprávnosti, ktorá je výsledkom podvodu, je vyššie než v prípade nesprávnosti spôsobenej chybou, pretože podvod môže znamenať tajnú dohodu, falšovanie, úmyselné opomenutie, nepravdivé vyhlásenie alebo obídenie internej kontroly.
- Oboznamujeme sa s internými kontrolami relevantnými pre audit, aby sme mohli navrhnúť audítorské postupy, ktoré sú za daných okolností vhodné, ale nie za účelom vyjadrenia názoru na efektívnosť interných kontrol Skupiny.
- Hodnotíme vhodnosť použitých účtovných zásad a účtovných metód a primeranosť účtovných odhadov a s nimi súvisiacich zverejnených informácií zo strany štatutárneho orgánu.

- Vyhodnocujeme, či štatutárny orgán v účtovníctve vhodne používa predpoklad nepretržitého pokračovania v činnosti a na základe získaných audítorských dôkazov aj to, či existuje významná neistota v súvislosti s udalosťami alebo okolnosťami, ktoré by mohli významne spochybnit' schopnosť Skupiny nepretržite pokračovať v činnosti. Ak dospejeme k záveru, že takáto významná neistota existuje, sme povinní upozorniť v našej správe audítora na súvisiace informácie uvedené v konsolidovanej účtovnej závierke alebo, ak sú tieto informácie nedostatočné, sme povinní modifikovať náš názor. Naše závery vychádzajú z audítorských dôkazov získaných do dátumu vydania správy audítora. Budúce udalosti alebo okolnosti však môžu spôsobiť, že Skupina prestane pokračovať v nepretržitej činnosti.
- Hodnotíme celkovú prezentáciu, štruktúru a obsah konsolidovanej účtovnej závierky, vrátane informácií v nej uvedených, ako aj to, či konsolidovaná účtovná závierka zachytáva uskutočnené transakcie a udalosti spôsobom, ktorý vedie k ich vernému zobrazeniu.
- Plánujeme a uskutočňujeme audit skupiny s cieľom získať dostatočné a vhodné audítorské dôkazy týkajúce sa finančných informácií organizačných zložiek alebo obchodných jednotiek v rámci Skupiny ako východisko pre vyjadrenie názoru na konsolidovanú účtovnú závierku. Sme zodpovední za usmernenie, riadenie a kontrolu audítorskej práce vykonanej za účelom auditu skupiny. Názor audítora je výhradne našou zodpovednosťou.

S osobami poverenými spravovaním komunikujeme okrem iných záležitostí plánovaný rozsah a časový harmonogram auditu a významné zistenia z auditu, vrátane významných nedostatkov v interných kontrolách, ktoré identifikujeme počas nášho auditu.

PricewaterhouseCoopers Slovensko, s.r.o.
PricewaterhouseCoopers Slovensko, s.r.o.
Licencia SKAU č. 161

Havald
Ing. Peter Havald, FCCA
Licencia UDVA č. 1071

23. apríla 2026
Bratislava, Slovenská republika



Mondi SCP, a. s.
KONSOLIDOVANÝ VÝKAZ ZISKOV A STRÁT A OSTATNÉHO SÚHRNNÉHO VÝSLEDKU
za rok končiaci sa 31. decembra 2025

V tis. €	Pozn.	Rok končiaci sa 31. decembra 2025	Rok končiaci sa 31. decembra 2024
Prevádzkové činnosti			
Výnosy	5	740 156	767 042
Spotreba surovín a materiálu	6	(453 999)	(451 289)
Prepravné náklady		(66 057)	(63 810)
Zmena stavu výrobkov a nedokončenej výroby		(1 026)	4 915
Spotreba ostatných služieb	7	(38 081)	(38 019)
Osobné náklady	8	(63 888)	(62 109)
Odpisy, amortizácia a zníženie hodnoty	12,13,26	(52 770)	(54 522)
Ostatné prevádzkové výnosy a náklady	9	57	335
Prevádzkový zisk		64 392	102 543
Finančné výnosy	10	3 616	2 836
Finančné náklady	10	(1 076)	(1 546)
Finančné výnosy/(náklady) netto	10	2 540	1 290
Podiel na zisku/(strate) spoločných podnikov účtovaných metódou vlastného imania	15	88	58
Zisk/(strata) pred zdanením		67 020	103 891
Daň z príjmov	11	(12 328)	(24 087)
Zisk/(strata) po zdanení za účtovné obdobie		54 692	79 804
Zisk/(strata) po zdanení za účtovné obdobie		54 692	79 804
- pripadajúci na vlastníkov podielov materskej spoločnosti		54 658	79 668
- pripadajúci na nekontrolné podiely		34	136

Súvisiace poznámky č. 1 až 32 predstavujú integrálnu súčasť tejto konsolidovanej účtovnej závierky

Mondi SCP, a. s.
KONSOLIDOVANÝ VÝKAZ ZISKOV A STRÁT A OSTATNÉHO SÚHRNNÉHO VÝSLEDKU
za rok končiaci sa 31. decembra 2025

Ostatné súhrnné zisky a straty

<i>V tis. €</i>	Pozn.	Rok končiaci sa 31. decembra 2025	Rok končiaci sa 31. decembra 2024
Zisk/(strata) po zdanení za účtovné obdobie		54 692	79 804
<i>Položky, ktoré budú preklasifikované do zisku a straty:</i>			
Spolu položky, ktoré budú preklasifikované do zisku a straty		-	-
<i>Položky, ktoré nebudú preklasifikované do zisku a straty:</i>			
Zisky/(straty) z precenenia programov so stanovenými požitkami, znížené o daň	21	3	122
Spolu položky, ktoré nebudú preklasifikované do zisku a straty		3	122
Ostatné súhrnné zisky, po zdanení		3	122
Súhrnný zisk/(strata) po zdanení za účtovné obdobie		54 695	79 926
Súhrnný zisk/(strata) po zdanení za účtovné obdobie		54 695	79 926
- pripadajúci na vlastníkov podielov materskej spoločnosti		54 661	79 790
- pripadajúci na nekontrolné podiely		34	136

Mondi SCP, a. s.
KONSOLIDOVANÝ VÝKAZ O FINANČNEJ SITUÁCII
k 31. decembru 2025

<i>V tis. €</i>	<i>Pozn.</i>	<i>31. december 2025</i>	<i>31. december 2024</i>
Aktíva			
Neobežný majetok			
Nehmotný majetok	12	1 243	1 534
Pozemky a budovy, stroje a zariadenia	13	611 925	609 791
Dlhodobý majetok s právom na užívanie	26	19 848	22 560
Investície účtované metódou vlastného imania	15	530	443
Ostatné investície	28	150	150
Odložená daňová pohľadávka	23	197	339
Poskytnuté dlhodobé pôžičky	28	225	-
		634 118	634 817
Obežný majetok			
Zásoby	16	72 162	79 227
Pohľadávky z obchodného styku a ostatné pohľadávky	17	108 098	105 738
Pohľadávky zo splatnej dane z príjmu	11	5	-
Peniaze a peňažné ekvivalenty	18	16 969	34 117
Pohľadávky z cash-poolingu	28,29	137 773	135 418
		335 007	354 500
AKTÍVA CELKOM		969 125	989 317
Vlastné imanie a záväzky			
Vlastné imanie			
Základné imanie	19	153 855	153 855
Ostatné súčasti vlastného imania	20	89 642	89 639
Nerozdelený zisk		488 823	504 165
Vlastné imanie pripadajúce na vlastníkov materskej spoločnosti		732 320	747 659
Nekontrolné podiely		622	588
VLASTNÉ IMANIE CELKOM		732 942	748 247
Dlhodobé záväzky			
Úvery a pôžičky	22	-	6 667
Lízingové záväzky	26	14 574	16 762
Záväzky z obchodného styku a ostatné záväzky	25	6 338	-
Záväzky z programu zamestnaneckých požitkov	21	3 881	3 719
Odložený daňový záväzok	23	62 063	56 264
Rezervy	24	4 347	4 247
		91 203	87 659
Krátkodobé záväzky			
Úvery a pôžičky	22	6 682	6 667
Lízingové záväzky	26	2 483	2 468
Záväzky z obchodného styku a ostatné záväzky	25	131 194	137 956
Záväzky zo splatnej dane z príjmu	11	4 621	6 311
Rezervy	24	-	9
		144 980	153 411
ZÁVÄZKY CELKOM		236 183	241 070
VLASTNÉ IMANIE A ZÁVÄZKY CELKOM		969 125	989 317

Súvisiace poznámky č. 1 až 32 predstavujú integrálnu súčasť tejto konsolidovanej účtovnej závierky

Mondi SCP, a. s.
KONSOLIDOVANÝ VÝKAZ O ZMENÁCH VO VLASTNOM IMANÍ
za rok končiaci sa 31. decembra 2025

<i>V tis. €</i>	<i>Základné imanie</i>	<i>Ostatné súčasti vlastného imania</i>	<i>Nerozdelený zisk</i>	<i>Vlastné imanie pripadajúce na akcionárov</i>	<i>Menšinový podiel</i>	<i>Celkom</i>
Stav k 1. januáru 2024	153 855	89 517	424 497	667 869	452	668 321
Zisk/(strata) za účtovné obdobie	-	-	79 668	79 668	136	79 804
Ostatné súhrnné zisky a straty	-	122	-	122	-	122
<i>Zisky/(straty) z preценenia programov so stanovenými požitkami, po zdanení</i>	-	122	-	122	-	122
Súhrnný zisk/(strata) po zdanení za účtovné obdobie	-	122	79 668	79 790	136	79 926
Stav k 31. decembru 2024	153 855	89 639	504 165	747 659	588	748 247
Zisk za účtovné obdobie	-	-	54 658	54 658	34	54 692
Ostatné súhrnné zisky a straty	-	3	-	3	-	3
<i>Zisky/(straty) z preценenia programov so stanovenými požitkami, po zdanení</i>	-	3	-	3	-	3
Súhrnný zisk/(strata) po zdanení za účtovné obdobie	-	3	54 658	54 661	34	54 695
Výplata dividend	-	-	(70 000)	(70 000)	-	(70 000)
Stav k 31. decembru 2025	153 855	89 642	488 823	732 320	622	732 942

Súvisiace poznámky č. 1 až 32 predstavujú integrálnu súčasť tejto konsolidovanej účtovnej závierky

Mondi SCP, a. s.
KONSOLIDOVANÝ VÝKAZ O PEŇAŽNÝCH TOKOCH
za rok končiaci sa 31. decembra 2025

<i>V tis. €</i>	Pozn.	Rok končiaci sa 31. decembra 2025	Rok končiaci sa 31. decembra 2024
Prevádzkové činnosti			
Zisk/(strata) pred zdanením		67 020	103 891
Nepeňažné operácie			
- odpisy, amortizácia a zníženie hodnoty	12,13,26	52 770	54 522
- strata/(zisk) z predaja dlhodobého majetku		(14)	(305)
- úroky účtované do nákladov	10	1 076	1 546
- úroky účtované do výnosov	10	(3 616)	(2 836)
- (zisk)/strata na výsledku spoločných podnikov		(88)	(58)
- zmena rezerv	21,24	68	1 711
- zmena opravných položiek a ostatné nepeňažné operácie		1 635	903
Prevádzkové peňažné prostriedky pred zmenou pracovného kapitálu		118 851	159 374
Vplyv zmien pracovného kapitálu			
- pokles/(nárast) zásob	16	5 554	(14 655)
- pokles/(nárast) pohľadávok	17	3 931	(11 711)
- nárast/(pokles) záväzkov	25	(7 223)	783
Peňažné toky z prevádzkových činností pred zdanením a úrokmi		121 113	133 791
Zaplatené úroky		(900)	(1 391)
Príjmy/(Výdavky) na daň z príjmov	11	(8 083)	(686)
Čisté peňažné toky z prevádzkových činností		112 130	131 714
Investičné činnosti			
Výdavky na obstaranie dlhodobého majetku	12,13	(50 990)	(24 351)
Príjmy z predaja dlhodobého majetku		2	311
Príjmy/(Výdavky) z poskytnutých pôžičiek		(225)	295
Prijaté úroky		3 616	2 836
Pokles/(Nárast) aktív z cash-poolingu	28,29	(2 355)	(93 543)
Čisté peňažné toky z investičných činností		(49 952)	(114 452)
Finančné činnosti			
Príjmy úverov	22	15	-
Splátky úverov	22	(6 667)	(6 666)
Platby lízingových záväzkov	26	(2 596)	(2 386)
Vyplatené dividendy		(70 000)	-
Platby akciami		(78)	(68)
Čisté peňažné toky z finančných činností		(79 326)	(9 120)
Čisté zvýšenie/(zníženie) peňazí a peňažných ekvivalentov		(17 148)	8 142
Peniaze a peňažné ekvivalenty na začiatku roka	18	34 117	25 975
Peniaze a peňažné ekvivalenty na konci roka	18	16 969	34 117

Súvisiace poznámky č. 1 až 32 predstavujú integrálnu súčasť tejto konsolidovanej účtovnej závierky

1. VŠEOBECNÉ INFORMÁCIE

a) Základné údaje o materskej spoločnosti

Obchodné meno a sídlo	Mondi SCP, a. s. Tatranská cesta 3 034 17 Ružomberok
Dátum založenia	7. septembra 1995
Dátum vzniku (podľa obchodného registra)	1. októbra 1995
Hospodárska činnosť materskej spoločnosti a jej konsolidovaných dcérskych spoločností a spoločných podnikov (ďalej len „Skupina“)	<ul style="list-style-type: none">- Výroba papiera a lepenky,- výroba celulózy,- výroba tovaru z papiera a lepenky,- piliarska výroba, impregnácia dreva,- výroba drevených obalov,- výroba vlnitých papierov, lepenky a baliacich materiálov z papiera a lepenky,- zhotovovanie tlačiarских predlôh,- iné služby polygrafického priemyslu, zhotovenie grafických návrhov,- zámočníctvo, kovoobrábanie,- elektroinštalácie,- prevádzkovanie dráhy, prevádzkovanie dopravy na dráhe a súvisiace činnosti vykonávané prevádzkovateľom dopravy na dráhe,- podnikanie v oblasti nakladania s odpadmi v rozsahu spracovania odpadov,- projektovanie elektrických zariadení,- veľkoobchod s drevom,- sprostredkovanie obchodu s drevom,- preprava a nakladanie s odpadom,- iné.

b) Zamestnanci

	Rok končiaci sa 31. decembra 2025	Rok končiaci sa 31. decembra 2024
Priemerný počet zamestnancov	1 368	1 355
z toho: vedúci zamestnanci	21	21
ostatní vedúci pracovníci (bez zamestnaneckého pomeru)	2	2

c) Schválenie konsolidovanej účtovnej závierky za rok 2024

Konsolidovaná účtovná závierka spoločnosti Mondi SCP, a. s. za rok 2024 bola schválená valným zhromaždením, ktoré sa konalo dňa 28. mája 2025, a následne uložená do zbierky listín. V zmysle rozhodnutia Valného zhromaždenia bol zisk za rok 2024 prevedený na nerozdelený zisk minulých rokov. V priebehu roka 2025 boli schválené a vyplatené dividendy vo výške 70 000 tis. Eur z nerozdelených ziskov minulých rokov.

Predstavenstvo spoločnosti môže akcionárom navrhnúť zmenu účtovnej závierky aj po jej schválení na valnom zhromaždení akcionárov. Avšak podľa § 16, odsekov 9 až 11 Zákona NR SR č. 431/2002 Z. z. o účtovníctve v znení neskorších predpisov, po zostavení a schválení účtovnej závierky nemožno otvárať uzavreté účtovné knihy. Ak sa zistí po schválení účtovnej závierky, že údaje za predchádzajúce účtovné obdobie nie sú porovnateľné, Zákon NR SR č. 431/2002 Z. z. o účtovníctve v znení neskorších predpisov povoľuje účtovnej jednotke ich opraviť v účtovnom období, keď tieto skutočnosti zistila.

Mondi SCP, a. s.
POZNÁMKY KU KONSOLIDOVANEJ ÚČTOVNEJ ZÁVIERKE
za rok končiaci sa 31. decembra 2025

d) Členovia orgánov materskej spoločnosti:

Členovia orgánov materskej spoločnosti za rok končiaci sa 31.12.2025 a rok končiaci sa 31.12.2024:

<i>Orgán</i>	<i>Funkcia</i>	<i>Meno</i>
Predstavenstvo	predseda	Ing. Miloslav Čurilla
	podpredseda	Sakari Samuel Eloranta, od 22.8.2024
	člen	Joachim Julius Grunewald, od 22.8.2024
	člen	Matjaž Gorjup, do 22.8.2024
	člen	Ing. Robert Wagner
Dozorná rada	člen	Ing. Mag. Thomas Seidl
	predseda	Andrew Charles Wallis King
	podpredseda	Ing. Miroslav Vajs
	člen	Ing. Ján Krasuľa
Výkonné vedenie	prezident spoločnosti	Joachim Julius Grunewald, od 1.9.2024
	prezident spoločnosti	Matjaž Gorjup, do 31.8.2024

e) Štruktúra akcionárov a ich podiel na základnom imaní

<i>Akcionári</i>	<i>Podiel na základnom imaní</i>		<i>Hlasovacie práva</i>
	<i>v tis. €</i>	<i>v %</i>	<i>v %</i>
ECO-INVESTMENT, a. s., Praha	75 389	49	49
Mondi SCP Holdings, B.V., Maastricht	78 466	51	51

Počas roku končiaceho sa 31.12.2025 a 31.12.2024 nenastali žiadne zmeny v štruktúre akcionárov a ich podieloch na základnom imaní.

f) Konsolidované účtovné závierky za Skupinu Mondi

Skupina sa skladá z materskej spoločnosti Mondi SCP, a.s., dcérskych spoločností a spoločných podnikov, uvedených v poznámkach 14 a 15.

Spoločnosť Mondi SCP, a. s., zostavuje individuálnu účtovnú závierku a konsolidovanú účtovnú závierku za skupinu Mondi SCP v súlade s Medzinárodnými štandardmi pre finančné výkazníctvo (IFRS) ® prijatými EÚ a v súlade so slovenským zákonom o účtovníctve č. 431/2002 Z. z.

Spoločnosť Mondi SCP, a.s., je dcérskou spoločnosťou spoločnosti Mondi SCP Holdings, B.V., so sídlom v Maastrichte, Holandsko, ktorá má 51-percentný podiel na jej základnom imaní.

Konsolidovanú účtovnú závierku za najväčšiu skupinu a za najmenšiu skupinu podnikov zostavuje spoločnosť Mondi, plc., so sídlom Building 1, 1st Floor, Aviator Park, Station Road, Addlestone, Surrey, KT15 2PG, Veľká Británia. Spoločnosť Mondi, plc., je konečná ovládajúca osoba.

Konsolidovaná účtovná závierka je k dispozícii v sídle tejto spoločnosti.

2. APLIKÁCIA NOVÝCH A REVIDOVANÝCH MEDZINÁRODNÝCH ŠTANDARDOV PRE FINANČNÉ VÝKAZNÍCTVO

Vydané štandardy, interpretácie a novely štandardov, ktoré Skupina aplikovala po prvýkrát v roku 2025

Novela IAS 21 Nedostatočná vymeniteľnosť (vydaná 15. augusta 2023 a účinná pre ročné účtovné obdobia začínajúce 1. januára 2025 alebo neskôr). V auguste 2023 IASB novelizovala IAS 21 s cieľom pomôcť účtovným jednotkám posúdiť vymeniteľnosť medzi dvoma menami a určiť spotový výmenný kurz v prípade, že zámena na inú menu nie je možná. Novela má vplyv na účtovnú jednotku v prípade, ak uskutoční transakciu v cudzej mene alebo má zahraničný podnik, a cudzia mena nie je vymeniteľná za inú menu pre daný účel k dátumu ocenenia. Novela IAS 21 neposkytuje podrobné požiadavky na stanovenie spotového výmenného kurzu ale stanovuje rámec na jeho určenie k dátumu ocenenia. Pri uplatňovaní nových požiadaviek nie je dovolené zmeniť údaje za porovnateľné obdobie. Požaduje sa prepočítať sumy z takejto cudzej meny odhadovaným spotovým výmenným kurzom k dátumu prvotného uplatnenia novely, pričom rozdiel bude vykázaný v nerozdelenom zisku minulých období alebo v rámci rezervy na kumulatívne rozdiely z prepočtu cudzej meny.

Skupina v súčasnosti posudzuje dopad tejto novely na svoju účtovnú závierku.

Novela ohľadom klasifikácie a oceňovania finančných nástrojov – Novela IFRS 9 a IFRS 7 (vydaná 30. mája 2024 a účinná pre ročné účtovné obdobia začínajúce 1. januára 2026 alebo neskôr). Dňa 30. mája 2024 IASB vydala novelu IFRS 9 a IFRS 7 s cieľom:

- objasniť dátum vykazovania a odúčtovania niektorých finančných aktív a záväzkov s novou výnimkou pre niektoré finančné záväzky, ktoré sa uhrádzajú prostredníctvom elektronického platobného systému,
- objasniť a pridať usmernenia na posúdenie, či finančné aktívum spĺňa kritérium výlučne platieb istiny a úrokov (SPPI),
- pridať nové zverejnenia pre určité nástroje, pri ktorých sa môžu meniť peňažné toky v súlade so zmluvne dohodnutými kritériami (napríklad nástroje s podmienkami týkajúcimi sa dosahovania cieľov v oblasti životného prostredia, sociálnych vecí a riadenia (ESG)) a
- aktualizovať zverejnenia pre nástroje vlastného imania ocenené reálnou hodnotou cez ostatný komplexný výsledok (FVOCI).

Skupina v súčasnosti posudzuje dopad tejto novely na svoju účtovnú závierku.

Ročné vylepšenia IFRS účtovných štandardov (vydané v júli 2024 a účinné od 1. januára 2026). V IFRS 1 bolo objasnené, že zabezpečovacie účtovníctvo by malo byť ukončené pri prechode na IFRS účtovné štandardy v prípade, ak nespĺňa „kvalifikačné kritériá“, a nie ak nespĺňa „podmienky“ pre účtovanie o zabezpečení. Cieľom bolo vyriešiť potenciálne nejasnosti vyplývajúce z nesúlady medzi znením v IFRS 1 a požiadavkami na zabezpečovacie účtovníctvo v IFRS 9.

IFRS 7 vyžaduje zverejnenie zisku alebo straty pri odúčtovaní finančného aktíva, v ktorom má účtovná jednotka pokračujúcu angažovanosť, vrátane zverejnenia, či ocenenie reálnou hodnotou zahŕňalo „významné nepozorovateľné vstupy“. Toto znenie nahradilo odkaz na „významné vstupy, ktoré neboli založené na pozorovateľných trhových údajoch“.

Novela zosúladzuje znenie v IFRS 7 s IFRS 13. Okrem toho boli objasnené niektoré príklady z usmernenia na implementáciu IFRS 7 a tiež pridaný text, že príklady nemusia nevyhnutne ilustrovať všetky požiadavky daných IFRS 7 odsekov, na ktoré sa príklad odvoláva.

IFRS 16 bol novelizovaný s cieľom objasniť, že keď nájomca zhodnotí, že lízingový záväzok má byť odúčtovaný v súlade s IFRS 9, tak musí uplatniť pravidlá v IFRS 9 na vykázanie akéhokoľvek zisku alebo straty z tejto transakcie vo výsledku hospodárenia. Táto novela sa týka lízingových záväzkov, ktoré sú odúčtované na alebo po začiatku ročného účtovného obdobia, v ktorom účtovná jednotka prvýkrát uplatní túto novelu.

Za účelom vyriešenia nesúlady medzi IFRS 9 a IFRS 15 je potrebné obchodné pohľadávky prvotne vykázať v „sume stanovenej uplatnením IFRS 15 štandardu“ namiesto „ich transakčnej ceny (ako je definované v IFRS 15)“.

IFRS 10 bol novelizovaný s cieľom použiť menej obmedzujúce znenie, kedy je účtovná jednotka „de facto agentom“. Novela tiež objasnila, že vzťah opísaný v odseku B74 v štandarde IFRS 10 je len jedným z príkladov okolností, pri ktorých je potrebný úsudok, či účtovná jednotka je „de facto agentom“.

V IAS 7 bola opravená referencia, ktorá sa odvolávala na „nákladovú metódu“, ktorá bola z IFRS účtovných štandardov vypustená v máji 2008, keď IASB vydala novelu „Náklady na investíciu do dcérskej spoločnosti, spoluovládanej jednotky alebo pridruženého podniku“.

Skupina v súčasnosti posudzuje dopad tejto novely na svoju účtovnú závierku.

Zmluvy naviazané na elektrinu závisiacu od prírodných podmienok: Novela IFRS 9 a IFRS 7 (vydaná 18. decembra 2024 a účinné od 1. januára 2026). Cieľom vydanéj novely bolo pomôcť účtovným jednotkám zlepšiť vykazovanie finančných dopadov zmlúv o elektrine závisiacej od prírodných podmienok, ktoré sú často štruktúrované ako zmluvy o nákupe energie (PPA). Súčasnú účtovnú požiadavku nemusia dostatočne zachytávať ako tieto zmluvy ovplyvňujú finančnú výkonnosť účtovnej jednotky. IASB vydala ciele nové novely IFRS 9, Finančné nástroje, a IFRS 7, Finančné nástroje: zverejňovanie, za účelom lepšieho premietnutia týchto zmlúv do účtovnej závierky. Novela zahŕňa:

- a) objasnenie uplatňovania kritérií výnimky pre „vlastné použitie“
- b) zmiernenie určitých požiadaviek zabezpečovacieho účtovníctva v prípade, ak sa tieto zmluvy používajú ako zabezpečovací nástroj a
- c) pridanie nových požiadaviek na zverejnenie s cieľom poskytnúť investorom informácie o vplyve týchto zmlúv na finančnú výkonnosť a peňažné toky účtovnej jednotky

Skupina v súčasnosti posudzuje dopad tejto novely na svoju účtovnú závierku

IFRS 18 Prezentácia a zverejňovanie v účtovnej závierke (vydaný 9. apríla 2024 a účinný pre ročné účtovné obdobia začínajúce 1. januára 2027 alebo neskôr). V apríli 2024 vydala IASB IFRS 18, nový štandard pre prezentáciu a zverejňovanie v účtovnej závierke, so zameraním sa na zmeny vo výkaze ziskov a strát. Nové kľúčové koncepty zavedené IFRS 18 sa týkajú:

- štruktúry výkazu ziskov a strát
- požadovaných zverejnení v účtovnej závierke pre určité ukazovatele výkonnosti, ktoré sa vykazujú mimo účtovnej závierky (t. j. manažmentom definované ukazovatele výkonnosti) a
- rozšírených princípov agregácie a disagregácie, ktoré sa vzťahujú na primárne výkazy ako aj na poznámky vo všeobecnosti.

IFRS 18 nahradí IAS 1, pričom mnohé ďalšie existujúce princípy v IAS 1 sú zachované s obmedzenými zmenami. IFRS 18 nebude mať vplyv na vykazovanie alebo oceňovanie jednotlivých položiek v účtovnej závierke, ale môže zmeniť to, čo účtovná jednotka vykazuje ako „prevádzkový zisk alebo stratu“. IFRS 18 je účinná pre ročné účtovné obdobia začínajúce 1. januára 2027 alebo neskôr, pričom sa vzťahuje aj na porovnávacie informácie.

Skupina v súčasnosti posudzuje dopad tejto novely na svoju účtovnú závierku.

IFRS 19 Dcérske spoločnosti bez verejnej zodpovednosti: zverejňovanie (vydaný 9. mája 2024 a účinný pre ročné účtovné obdobia začínajúce 1. januára 2027 alebo neskôr). Rada pre medzinárodné účtovné štandardy (IASB) vydala nový účtovný štandard IFRS pre dcérske spoločnosti. IFRS 19 povoľuje oprávneným dcérskym spoločnostiam používať IFRS účtovné štandardy s limitovanými zverejneniami. Využitie štandardu IFRS 19 zníži náklady na zostavenie účtovných závierok dcérskych spoločností pri zachovaní užitočnosti informácií pre používateľov ich účtovných závierok. Dcérske spoločnosti používajúce existujúce IFRS účtovné štandardy pre svoje vlastné účtovné závierky poskytujú zverejnenia, ktoré môžu byť neúmerne informačným potrebám ich používateľov. IFRS 19 vyrieši tento stav tým, že:

- umožní dcérskym spoločnostiam viesť iba jeden súbor účtovných záznamov – aby vyhovovali potrebám ich materskej spoločnosti a používateľov ich účtovných závierok a
- zredukuje požiadavky na zverejňovanie – IFRS 19 umožňuje obmedzené zverejňovanie, ktoré lepšie vyhovuje potrebám používateľov účtovnej závierky dcérskych spoločností.

Skupina v súčasnosti posudzuje dopad tejto novely na svoju účtovnú závierku.

Novela ohľadom IFRS 19 Dcérske spoločnosti bez verejnej zodpovednosti: Zverejnenia (vydaná 21. augusta 2025 a účinná od 1. januára 2027). V auguste 2025 vydala Rada pre medzinárodné účtovné štandardy (IASB) novelu štandardu IFRS 19 Dcérske spoločnosti bez verejnej zodpovednosti: Zverejnenia, ktorá pomáha oprávneným dcérskym spoločnostiam redukciou požiadaviek na zverejňovanie informácií v súvislosti so štandardmi a novelami vydanými medzi februárom 2021 a májom 2024, konkrétne: IFRS 18 Prezentácia a zverejňovanie v účtovnej závierke, Dohody o financovaní dodávateľov (Novely IAS 7 a IFRS 7), Medzinárodná daňová reforma – Modelové pravidlá druhého piliera (Novela IAS 12), Nedostatočná vymeniteľnosť (Novela IAS 21) a Novela ohľadom klasifikácie a oceňovania finančných nástrojov (Novela IFRS 9 a IFRS 7).

S týmito novelami bude IFRS 19 odrážať zmeny v IFRS účtovných štandardov, ktoré nadobudnú účinnosť do 1. januára 2027, keď IFRS 19 nadobudne účinnosť.

Skupina v súčasnosti posudzuje dopad tejto novely na svoju účtovnú závierku.

Novela IAS 21 Vplyv zmien výmenných kurzov: Prepočet na hyperinflačnú prezentačnú menu (vydaná 13. novembra 2025 a účinná od 1. januára 2027)

Rada pre medzinárodné účtovné štandardy (IASB) vydala novelu, ktorá objasňuje, ako by mali účtovné jednotky prepočítavať primárne finančné výkazy z cudzej meny ktorá nie je hyperinflačná na tú, ktorá je hyperinflačná.

Cieľom tejto limitovanej novely je zlepšiť užitočnosť vykazovaných informácií nákladovo-efektívnym spôsobom. Táto novela, vyplývajúca zo spätnej väzby získanej od zainteresovaných strán, by mala obmedziť rozmanitosť prístupov používaných v praxi a poskytnúť jednoznačnejší základ pre vykazovanie v hyperinflačnej mene. Novela IAS 21 - Vplyvy zmien výmenných kurzov - je účinná pre ročné účtovné obdobia začínajúce 1. januára 2027 alebo neskôr s možnosťou predčasného uplatnenia.

Skupina v súčasnosti posudzuje dopad tejto novely na svoju účtovnú závierku.

Novely boli zverejnené, ale EÚ ich zamietla alebo odložila

IFRS 14, Časové rozlíšenie pri cenovej regulácii (štandard vydaný 30. januára 2014 a účinný pre účtovné obdobia začínajúce sa 1. januára 2016 alebo neskôr). IFRS 14 umožňuje účtovnej jednotke, ktorá uplatňuje IFRS po prvýkrát, pokračovať vo vykazovaní súm týkajúcich sa cenovej regulácie v súlade s jej predchádzajúcimi účtovnými štandardmi. Na zvýšenie porovnateľnosti s účtovnými jednotkami, ktoré už uplatňujú IFRS a nevykazujú také sumy, však štandard vyžaduje, aby bol efekt cenovej regulácie zverejňovaný oddelene od ostatných položiek. Účtovná jednotka, ktorá už pripravuje účtovnú závierku podľa IFRS, nie je oprávnená uplatniť tento štandard.

Európska komisia sa rozhodla nezačať proces schvaľovania tohto dočasného štandardu a počkať na finálny štandard.

Predaj alebo vklad majetku uskutočnený medzi investorom a jeho pridruženou spoločnosťou alebo spoločným podnikom – novela IFRS 10 a IAS 28 (vydaná 11. septembra 2014 a účinná pre ročné obdobia začínajúce dátumom, ktorý stanoví IASB).

Táto novela rieši nesúlad medzi požiadavkami IFRS 10 a IAS 28 pri predaji alebo vklade majetku medzi investorom a jeho pridruženou spoločnosťou alebo spoločným podnikom. Najvýznamnejším dopadom tejto novely je vykázanie zisku alebo straty z prevodu v plnej výške, ak ide o prevod podniku. V prípade, ak je predmetom transakcie majetok, ktorý nepredstavuje podnik, tak sa vykáže čiastočný zisk alebo strata, a to aj v prípade, ak tento prevádzaný majetok vlastní dcérska spoločnosť.

Európska komisia dosiaľ túto novelu neschválila. V súčasnosti Skupina posudzuje jej dopad na svoju účtovnú závierku.

3. VÝZNAMNÉ ÚČTOVNÉ ZÁSADY

a) Vyhlásenie o súlade

Táto účtovná závierka je konsolidovanou účtovnou závierkou spoločnosti Mondi SCP, a. s., ktorá bola vypracovaná za účtovné obdobie od 1. januára 2025 do 31. decembra 2025 v súlade s Medzinárodnými štandardmi pre finančné výkazníctvo („IFRS“) v znení prijatom Európskou úniou („EÚ“), tak ako to vyžadujú slovenské právne predpisy a v súlade so zákonom č. 431/2002 Z. z. o účtovníctve. IFRS prijaté EÚ sa nelíšia od IFRS vydaných Radou pre medzinárodné účtovné štandardy (International Accounting Standards Board, „IASB“) okrem určitých štandardov a interpretácií, ktoré EÚ neschválila, ako sa uvádza v predchádzajúcom texte.

b) Východiská na zostavenie konsolidovaných finančných výkazov

Konsolidovaná účtovná závierka bola zostavená na báze historických cien, s výnimkou niektorých finančných nástrojov, ktoré sú precenené na reálnu hodnotu. Informácie o použitých základných účtovných postupoch sa uvádzajú v ďalšom texte. Účtovná závierka je prezentovaná v Eurách (Eur), pričom všetky čiastky boli zaokrúhlené na celé tisícky okrem prípadov, kedy je uvedené inak.

Účtovná závierka bola zostavená za predpokladu, že skupina bude nepretržite pokračovať vo svojej činnosti.

Zostavenie účtovnej závierky v súlade s IFRS prijatými EÚ vyžaduje, aby vedenie robilo rozhodnutia, odhady a predpoklady, ktoré ovplyvnia uplatnenie účtovných zásad a vykázanej výšky aktív a pasív, príjmov a výdavkov. Odhady a s nimi spojené predpoklady sú založené na minulých skúsenostiach a rôznych iných faktoroch, o ktorých si vedenie myslí, že sú správne za daných podmienok, na základe ktorých sa robia predpoklady účtovných hodnôt aktív a pasív, ktoré nemožno ľahko určiť z iných zdrojov. Skutočné výsledky sa môžu od týchto odhadov odlišovať. Oblasť, ktoré zahŕňajú vyššiu úroveň tvorby odhadov a zložitosti alebo pri ktorých predpoklady a odhady majú významný vplyv na účtovnú závierku, sú uvedené v poznámke 4.

Odhady a podkladové predpoklady sa priebežne preverujú. Úpravy účtovných odhadov sa vykazujú v období, v ktorom sa úprava vykonala, ak táto úprava ovplyvňuje iba dané obdobie, alebo v období úpravy a budúcich obdobiach, ak úprava ovplyvňuje súčasne bežné aj budúce obdobia.

Účtovné zásady uvedené v ďalšom texte boli dôsledne uplatnené vo všetkých obdobiach prezentovaných v účtovnej závierke.

c) Dcérske spoločnosti a spoločné podniky

(i) Dcérske spoločnosti

Konsolidovaná účtovná závierka obsahuje finančné výkazy materskej spoločnosti a účtovných jednotiek (vrátane účelových spoločností), ktoré kontroluje („dcérske spoločnosti“). Kontrola vzniká v prípade, že spoločnosť priamo alebo nepriamo riadi finančné a prevádzkové zámery podniku tak, aby získala výhody z jeho činnosti. Finančné výkazy dcérskej spoločnosti sú zahrnuté do konsolidovanej účtovnej závierky odo dňa vzniku kontroly do dňa jej zániku.

Obstaranie dcérske spoločnosti sa účtuje metódou nákupu. Obstarávacia cena sa oceňuje sumou reálnych hodnôt predmetných aktív k dátumu výmeny, nadobudnutých alebo prevzatých záväzkov a nástrojov vlastného imania, ktoré skupina vydala výmenou za získanie kontroly nad dcérskou spoločnosťou. Identifikovateľné aktíva, záväzky a podmienené záväzky obstarávaného subjektu, ktoré spĺňajú podmienky vykazovania podľa IFRS 3, sa vykazujú v reálnej hodnote k dátumu akvizície, okrem dlhodobého majetku (alebo skupiny aktív a záväzkov určených na predaj) určeného na predaj podľa IFRS 5 „Majetok určený na predaj a ukončené činnosti“, ktorý sa vyказuje a oceňuje v reálnej hodnote, mínus náklady na predaj.

Goodwill, ktorý vzniká pri obstaraní, sa vyказuje ako aktívum a prvotne sa oceňuje obstarávacou cenou, o ktorú obstarávacia cena podnikovej kombinácie prevyšuje podiel skupiny na čistej reálnej hodnote vykázaných identifikovateľných aktív, záväzkov a podmienených záväzkov. Ak podiel skupiny na čistej reálnej hodnote identifikovateľných aktív, záväzkov a podmienených záväzkov obstarávaného subjektu prevyšuje po prehodnotení obstarávaciu cenu podnikovej kombinácie, prebytok sa vykáže priamo vo výkaze ziskov a strát a ostatného súhrnného výsledku.

Goodwill sa prvotne vykáže na strane aktív v obstarávacej cene a následne sa ocení obstarávacou cenou mínus kumulované straty zo zníženia hodnoty. Pri posudzovaní zníženia hodnoty sa goodwill rozdelí medzi všetky jednotky vytvárajúce peňažné prostriedky skupiny, pri ktorých sa predpokladá, že budú ziskávať zo synergií z podnikovej kombinácie. Zníženie hodnoty goodwillu sa posudzuje ročne alebo častejšie, ak existujú náznaky možného zníženia hodnoty jednotky. Ak je návratná hodnota jednotky vytvárajúce peňažné prostriedky menšia než účtovná hodnota danej jednotky, strata zo zníženia hodnoty sa použije najprv na zníženie účtovnej hodnoty goodwillu prideleného danej jednotke a potom sa pomerne rozdelí na ostatné aktíva jednotky podľa účtovnej hodnoty jednotlivých aktív danej jednotky. Strata zo zníženia hodnoty goodwillu sa v nasledujúcom období nerozpúšťa. Pri predaji dcérskej spoločnosti sa príslušná suma goodwillu zahrnie do zisku, resp. straty z predaja.

V rámci konsolidácie sa eliminovali všetky transakcie, zostatky a nerealizované zisky a straty z transakcií v rámci Skupiny.

Nekontrolné podiely na vlastnom imaní konsolidovaných dcérske spoločností sa vyказujú oddelene od podielov skupiny na vlastnom imaní. Nekontrolné podiely zahŕňajú hodnotu takýchto podielov k dátumu vzniku podnikovej kombinácie a podielu menšinových vlastníkov na zmenách vlastného imania od dátumu kombinácie. Strata pripadajúca na nekontrolný podiel, ktorá prevyšuje hodnotu menšinového podielu na vlastnom imaní dcérskej spoločnosti, sa zúčtuje s podielom skupiny okrem sumy, ktorá predstavuje záväzné ručenie menšinových podielnikov a môže predstavovať dodatočnú investíciu na krytie strát. Nekontrolný podiel sa vyказuje ako samostatná položka vo vlastnom imaní.

Obstaranie dcérske spoločností pod spoločnou kontrolou

Obstaranie dcérske spoločností (ktoré sú podnikom v zmysle IFRS 3) pod spoločnou kontrolou sa účtuje metódou predošlých účtovných hodnôt. Metóda predošlých účtovných hodnôt sa používa perspektívne od dátumu obstarania a výsledky obstaranej spoločnosti sa konsolidujú od tohto dátumu. Nadobudnuté aktíva a prevzaté záväzky sú zaúčtované v účtovnej hodnote vykázanéj v konsolidovaných finančných výkazoch spoločne kontrolujúcej účtovnej jednotky. Rozdiel medzi obstarávacou cenou podnikovej kombinácie a hodnotou podielu skupiny na účtovnej hodnote vykázaných identifikovateľných aktív, záväzkov a podmienených záväzkov v obstaranej spoločnosti sa účtuje priamo do vlastného imania na riadok „Ostatné súčasti vlastného imania“.

Zoznam konsolidovaných dcérske spoločností v Skupine je uvedený v poznámke 14.

Súvisiace poznámky č. 1 až 32 predstavujú integrálnu súčasť tejto konsolidovanej účtovnej závierky

(ii) Spoločné podniky

Spoločné podniky sú podniky, v ktorých má skupina spoločnú kontrolu. Spoločná kontrola znamená právomoc podieľať sa na rozhodnutiach o finančných a prevádzkových zámeroch spoločného podniku a právo vykonávať spoločnú kontrolu nad takýmito zámermi. Investície v spoločných podnikoch sa účtujú metódou vlastného imania odo dňa vzniku spoločnej kontroly do dňa jej zániku. Podľa metódy vlastného imania sa investície do spoločných podnikov vykazujú v konsolidovanom výkaze o finančnej situácii v obstarávacej cene upravenej o podiely skupiny na zmenách vlastného imania spoločného podniku po dátume obstarania, mínus akékoľvek zníženie hodnoty jednotlivých investícií. Straty spoločného podniku, ktoré prevyšujú podiel skupiny v danom spoločnom podniku, sa nevykazujú.

Akákoľvek suma, o ktorú obstarávacia cena prevyšuje podiel skupiny na čistej reálnej hodnote identifikovateľných aktív, záväzkov a podmienených záväzkov spoločných podnikov vykazanej k dátumu obstarania, sa vykazuje ako goodwill. Goodwill sa zahŕňa do účtovnej hodnoty investície a pri posudzovaní zníženia hodnoty sa považuje za súčasť investície. Všetky podiely skupiny na čistej reálnej hodnote identifikovateľných aktív, záväzkov a podmienených záväzkov, ktoré po prehodnotení prevyšujú obstarávaciu cenu, sa priamo premietnu do výkazu ziskov a strát a ostatného súhrnného výsledku.

Nerealizované zisky a straty z transakcií medzi skupinou a spoločným podnikom sa eliminujú do výšky podielu skupiny v danom spoločnom podniku.

Podiel skupiny na čistých aktívach spoločného podniku je vykázaný v riadku „Investície v spoločných podnikoch“ v priloženom konsolidovanom výkaze o finančnej situácii, a jej podiel na čistom zisku je vykázaný ako „Podiel na zisku spoločných podnikov“ v priloženom výkaze ziskov a strát a ostatného súhrnného výsledku.

Zoznam konsolidovaných spoločných podnikov v Skupine je uvedený v poznámke 15.

(iii) Zisk/strata pri predaji dcérskej spoločnosti a spoločného podniku

Zisk alebo strata pri predaji podielu v dcérskej spoločnosti sa určí ako rozdiel medzi vlastným imaním dcérskej spoločnosti, upraveným o neodpísanú hodnotu goodwillu, a predajnou cenou.

Zisk alebo strata pri predaji podielu v spoločnom podniku sa určí ako rozdiel medzi účtovnou hodnotou a predajnou cenou.

d) Cudzia mena

(i) Funkčná mena a mena prezentácie účtovnej závierky

Položky zahrnuté do účtovnej závierky skupiny sú ocenené v mene primárneho ekonomického prostredia, v ktorom materská spoločnosť pôsobí („funkčná mena“). Konsolidovaná účtovná závierka je prezentovaná v Eur, čo je funkčná mena a zároveň mena prezentácie účtovnej závierky skupiny.

(ii) Transakcie v cudzích menách

Transakcie v cudzej mene sú prepočítané na Eur výmenným kurzom určeným v kurzovom lístku Európskej centrálnej banky (ECB) ku dňu uskutočnenia účtovného prípadu. Peňažné aktíva a záväzky v cudzej mene sú prepočítané výmenným kurzom platným v deň, ku ktorému sa finančné výkazy zostavujú. Výsledné kurzové rozdiely sa účtujú do výkazu ziskov a strát a ostatného súhrnného výsledku bežného účtovného obdobia. Nepeňažné aktíva a záväzky denominované v cudzích menách, ktoré sú ocenené v historických cenách, sú prepočítané pomocou výmenného kurzu platného v deň transakcie.

Nepeňažné aktíva a záväzky denominované v cudzích menách, ktoré sú ocenené reálnou hodnotou, sa prepočítavajú pomocou výmenného kurzu platného k dátumu určenia reálnej hodnoty. Výsledné kurzové rozdiely sa účtujú do výkazu ziskov a strát a ostatného súhrnného výsledku bežného účtovného obdobia, okrem rozdielov z prepočtu nepeňažných položiek, v súvislosti s ktorými sa príslušné zisky alebo straty vykážu priamo do ostatného súhrnného zisku.

e) Finančné nástroje

Finančný majetok a finančné záväzky sú vykázané v konsolidovanom výkaze o finančnej situácii Skupiny v čase, keď sa Skupina stane zmluvnou stranou vo finančnom nástroji.

Finančné aktíva a finančné záväzky sú pri prvom vykázaní ocenené v reálnej hodnote.

Reálna hodnota je cena, ktorá by bola prijatá pri predaji majetku alebo zaplatená za prevod záväzku v bežnej transakcii medzi účastníkmi trhu k dátumu ocenenia. Najlepším dôkazom reálnej hodnoty je cena na aktívnom trhu. Aktívny trh je trh, v ktorom transakcie týkajúce sa aktíva alebo záväzku sa uskutočňujú dostatočne často a v takom objeme, že môžu priebežne poskytovať informácie o cenách.

Transakčné náklady sú dodatočné náklady, ktoré možno priamo pripísať akvizícii, emisii alebo vyradeniu finančného nástroja. Dodatočné náklady sú také, ktoré by nevznikli, keby sa transakcia neuskutočnila. Transakčné náklady zahŕňajú poplatky a provízie vyplácané obchodným zástupcom (vrátane zamestnancov, ktorí konajú ako predajcovia), poradcom, sprostredkovateľom a obchodníkom, odvody do regulačných agentúr a búrz cenných papierov a dané a poplatky z prevodu. Transakčné náklady nezahŕňajú prémie alebo diskonty dlhových nástrojov, náklady na financovanie alebo interné administratívne náklady alebo náklady na údržbu.

Amortizovaná hodnota je hodnota, za ktorú bol finančný nástroj vykázaný pri prvotnom vykázaní znížený o splátky istiny plus kumulované úroky a pre finančné aktíva znížené o akékoľvek opravné položky na očakávané úverové straty („ECL“). Časovo rozlíšený úrok zahŕňa amortizáciu transakčných nákladov časovo rozlíšených pri prvotnom vykázaní a akúkoľvek prémii alebo diskont dlhového nástroja do splatnej sumy použitím metódy efektívnej úrokovej miery. Časovo rozlíšené úrokové výnosy a časovo rozlíšené úrokové náklady vrátane časovo rozlíšeného kupónu a amortizovaného diskontu dlhového nástroja alebo prémie (vrátane prípadných časovo rozlíšených poplatkov) nie sú vykazované samostatne a sú zahrnuté do účtovných hodnôt súvisiacich položiek vo výkaze o finančnej situácii.

Metóda efektívnej úrokovej miery je metóda rozloženia úrokových výnosov alebo úrokových nákladov počas príslušného obdobia tak, aby sa dosiahla konštantná pravidelná úroková miera (efektívna úroková miera) z účtovnej hodnoty. Efektívna úroková miera je sadzba, ktorá presne diskontuje odhadované budúce platby alebo príjmy (okrem budúcich úverových strát) počas očakávanej životnosti finančného nástroja alebo kratšieho obdobia, ak je to vhodné, na brutto účtovnú hodnotu finančného nástroja. Efektívna úroková sadzba diskontuje peňažné toky nástrojov s variabilným úrokom do nasledujúceho dátumu precenenia úrokovej sadzby okrem prémie alebo diskontu dlhového nástroja, ktoré odrážajú úverové rozpätie nad pohyblivou sadzbou špecifikovanou nástrojom alebo inými premennými, ktoré nie sú precenené, tak aby zohľadňovali trhové sadzby. Takéto prémie alebo diskonty dlhových nástrojov sa amortizujú počas celej predpokladanej doby životnosti nástroja. Výpočet súčasnej hodnoty zahŕňa všetky zaplatené alebo prijaté poplatky medzi zmluvnými stranami, ktoré sú neoddeliteľnou súčasťou efektívnej úrokovej miery.

Finančné nástroje – prvotné vykazovanie. Všetky finančné nástroje sa prvotne vykazujú v reálnej hodnote upravenej o transakčné náklady. Reálna hodnota pri prvotnom vykázaní sa najlepšie preukazuje transakčnou cenou. O zisku alebo strate pri prvotnom vykázaní sa účtuje iba vtedy, ak existuje rozdiel medzi reálnou hodnotou a transakčnou cenou, ktorý možno doložiť inými bežnými trhovými transakciami toho istého nástroja alebo technikou oceňovania, ktorej vstupy zahŕňajú iba údaje z pozorovateľných trhov.

Finančné aktíva – klasifikácia a následné oceňovanie – kategórie oceňovania. Skupina klasifikuje finančné aktíva v kategórii amortizovaná hodnota a ocenené pomocou reálnej hodnoty cez výkaz ziskov a strát („FVTPL“). Klasifikácia a následné ocenenie finančných aktív závisí od: (i) obchodného modelu Skupiny na riadenie portfólia súvisiacich aktív a (ii) vlastností peňažných tokov majetku.

Finančné aktíva – klasifikácia a následné oceňovanie – obchodný model. Obchodný model odzrkadľuje, ako Skupina spravuje aktíva za účelom vytvárania peňažných tokov, t. j. či je cieľom Skupiny: (i) výlučne zinkasovať zmluvné peňažné toky z aktív (držba na účely zinkasovania zmluvných peňažných tokov), alebo (ii) zinkasovať zmluvné peňažné toky a peňažné toky vznikajúce z predaja aktív (držba na účely získavania zmluvných peňažných tokov a peňažných tokov z predaja), alebo ak nie je uplatniteľná ani jedna z položiek (i) a (ii), finančné aktíva sú klasifikované ako súčasť „iného“ obchodného modelu a ocenené pomocou reálnej hodnoty cez výkaz ziskov a strát („FVTPL“).

Obchodný model je určený pre skupinu aktív (na úrovni portfólia) na základe všetkých relevantných dôkazov o činnostiach, ktoré Skupina vykonáva za účelom dosiahnuť cieľ stanovený pre portfólio dostupné v deň hodnotenia. Faktory, ktoré Skupina zvažuje pri určovaní obchodného modelu, zahŕňajú účel a zloženie portfólia a predchádzajúce skúsenosti s tým, ako boli peňažné toky za príslušné aktíva inkasované. Obchodný model, ktorý Skupina používa, má za účel držať finančné aktíva do splatnosti a zinkasovať zmluvné peňažné toky.

Finančné aktíva – klasifikácia a následné ocenenie – charakteristiky peňažného toku. Ak je cieľom obchodného modelu držať aktíva na zinkasovanie zmluvných peňažných tokov alebo držať finančné aktíva za účelom zinkasovania peňažných tokov a predaja, tak Skupina posudzuje, či peňažné toky predstavujú výlučne platby istiny a úrokov („SPPI“). Pri tomto posúdení Skupina posudzuje, či sú zmluvné peňažné toky v súlade so základnými úverovými dojednaniami, t. j. úroky zahŕňajú iba zohľadnenie úverového rizika, časovú hodnotu peňazí, ostatné základné úverové riziká a ziskovú maržu. Ak zmluvné podmienky zavádzajú expozíciu voči riziku alebo volatilitu, ktorá je v rozpore so základnými úverovými dojednaniami poskytovania úverov, finančné aktívum sa klasifikuje a oceňuje na základe FVTPL. Posúdenie SPPI sa vykonáva pri prvotnom vykázaní majetku a následne sa neprehodnocuje.

Skupina má vo svojej držbe len pohľadávky z obchodného styku, aktíva z cashpoolingu a peniaze a peňažné ekvivalenty. Charakteristika týchto finančných aktív je krátkodobá a zmluvné peňažné toky predstavujú splátku istiny a úroku, ktorý zohľadňuje časovú hodnotu peňazí a preto ich Skupina oceňuje v amortizovanej hodnote.

Finančné aktíva – reklasifikácia. Finančné nástroje sa reklasifikujú iba vtedy, keď sa zmení obchodný model na riadenie portfólia ako celku. Táto reklasifikácia má budúci účinok a prebieha od začiatku prvého obdobia vykazovania, ktoré nasleduje po zmene obchodného modelu. Skupina nemenila svoj obchodný model počas súčasného obdobia a nevykonávala žiadne reklasifikácie.

Zníženie hodnoty finančných aktív – opravná položka z očakávaných úverových strát („ECL“). Skupina aplikuje na pohľadávky z obchodného styku zjednodušený ECL model podľa IFRS 9, na posúdenie znehodnotenia pohľadávok. ECL sa definuje ako súčasná hodnota všetkých znehodnotení počas očakávanej životnosti pohľadávky. Skupina určuje ECL, na základe historických skúseností so znehodnotením pohľadávok z obchodného styku, upravených o informácie o súčasných hospodárskych podmienkach a primeraných odhadov budúcich hospodárskych podmienok. Pri prvotnom vykázaní pohľadávky sú kreditné straty očakávané podľa celej doby životnosti pohľadávky vykázané ako opravná položka.

Finančné aktíva – odpis. Skupina odpíše finančné aktíva, vcelku alebo ich časť, keď Skupina vyčerpala všetky praktické možnosti spätného získania prostriedkov z týchto aktív a neexistuje žiadne rozumné očakávanie získania týchto prostriedkov späť.

Finančné aktíva – odúčtovanie. Skupina prestane vykazovať finančné aktíva, keď i) boli aktíva splatené alebo právo k peňažným tokom z týchto aktív uplynulo alebo ii) Skupina presunula práva k peňažným tokom z finančným aktíva na inú osobu.

f) Náklady na financovanie

Náklady na financovanie priamo súvisiace s obstaraním alebo emisiou finančných aktív a finančných záväzkov (inými ako finančné aktíva a finančné záväzky oceňované v reálnej hodnote cez hospodársky výsledok) sú pripočítané alebo odpočítané od reálnej hodnoty finančných aktív alebo finančných záväzkov na prvotné vykázanie. Náklady na financovanie priamo súvisiace s obstaraním finančných aktív alebo finančných záväzkov precenené v reálnej hodnote sa vykazujú okamžite v konsolidovaných finančných výkazoch.

g) Pozemky a budovy, stroje a zariadenia

(i) Vlastný majetok

Pozemky a budovy, stroje a zariadenia (ďalej len „dlhodobý hmotný majetok“) sú ocenené v obstarávacích cenách znížených o oprávky a opravné položky (strata zo zníženia hodnoty). Obstarávacia cena zahŕňa všetky náklady vynaložené na uvedenie dlhodobého hmotného majetku do používania na určený účel.

Ak pri niektorej položke dlhodobého hmotného majetku majú niektoré jej významné časti rôznu dobu životnosti, tieto sú účtované a odpisované ako samostatné položky, pričom sa zohľadňuje ich životnosť.

(ii) Následné výdavky

Následné výdavky vzťahujúce sa k výmene položky dlhodobého hmotného majetku, ktorý sa vykazuje samostatne, vrátane revízií a generálnych opráv, sa aktivujú za predpokladu, že je pravdepodobné, že budú mať za následok zvýšenie budúcich ekonomických úžitkov nad rámec jej pôvodnej výkonnosti a dajú sa spoľahlivo oceniť. Ostatné následné výdavky sa aktivujú len za predpokladu, že budú mať za následok zvýšenie budúcich ekonomických úžitkov obsiahnutých v položke aktív nad rámec ich pôvodnej výkonnosti. Akékoľvek ďalšie výdavky uskutočnené po obstaraní dlhodobého hmotného majetku za účelom obnovenia a udržania pôvodnej výšky očakávaných ekonomických úžitkov sa účtujú ako náklad obdobia, v ktorom vznikli.

(iii) Odpisy

Budovy	od 25 do 40 rokov
Stroje a zariadenia	od 4 do 20 rokov
Dopravné prostriedky	od 4 do 12 rokov
Inventár	od 4 do 12 rokov

Odpisy sa účtujú rovnomerne.

Zisk alebo strata z predaja alebo vyradenia určitej položky dlhodobého hmotného majetku je plne zohľadnená vo výkaze ziskov a strát a ostatného súhrnného výsledku.

h) Dlhodobý nehmotný majetok

Samostatne obstaraný dlhodobý nehmotný majetok sa vykazuje v obstarávacej cene, po odpočítaní oprávok a opravných položiek na znehodnotenie. Dlhodobý nehmotný majetok s určitou dobou životnosti sa odpisuje rovnomerne počas predpokladanej doby životnosti (4 roky). Odhadovaná doba životnosti a spôsob odpisovania sa na konci každého účtovného obdobia prehodnocujú, pričom vplyv zmien odhadov sa zohľadňuje v nasledujúcom účtovnom období.

Následné výdavky sa aktivujú len za predpokladu, že budú mať za následok zvýšenie budúcich ekonomických úžitkov obsiahnutých v položke aktív, ku ktorej sa vzťahujú. Akékoľvek ďalšie výdavky sa účtujú ako náklad obdobia, v ktorom vznikli.

Goodwill a dlhodobý nehmotný majetok s neurčitou dobou životnosti sa neamortizuje, ale je ročne testovaný na zníženie hodnoty, prípadne častejšie, pokiaľ sa objavia okolnosti, ktoré indikujú možné zníženie hodnoty.

Mondi SCP, a. s.
POZNÁMKY KU KONSOLIDOVANEJ ÚČTOVNEJ ZÁVIERKE
za rok končiaci sa 31. decembra 2025

Goodwill je na začiatku vykázaný v obstarávacej cene, ktorá sa rovná rozdielu medzi súčtom poskytnutej protihodnoty a sumy vykázanej ako nekontrolný podiel nad čistými identifikovateľnými aktívami, ktoré boli nadobudnuté. Ak je táto protihodnota nižšia ako reálna hodnota čistých aktív nadobúdanej spoločnosti, rozdiel je vykázaný v konsolidovanom výkaze ziskov a strát.

Po prvotnom vykázaní sa goodwill oceňuje v obstarávacej cene zníženej o kumulované stráty zo zníženia hodnoty podľa písmena l) tohto paragrafu.

Pre účely testu na zníženie hodnoty je goodwill nadobudnutý v podnikovej kombinácii od dátumu obstarania alokovaný na každú jednotku generujúcu peňažné toky.

i) Pohľadávky z obchodného styku a ostatné pohľadávky

Pohľadávky z obchodného styku sa pri ich vzniku oceňujú reálnou hodnotou a následne sú vykázané v účtovnej hodnote získanej metódou efektívnej úrokovej miery, pričom ich hodnota sa znižuje o opravnú položku.

Spätne získateľná hodnota pohľadávok Skupiny sa vypočíta ako súčasná hodnota očakávaných budúcich peňažných tokov diskontovaných pôvodnou efektívnou úrokovou sadzbou, ktorá je vlastná majetku. Krátkodobé pohľadávky nie sú diskontované.

Pohľadávky oceňované v amortizovanej hodnote sú prezentované vo výkaze o finančnej situácii v rámci pohľadávok z obchodného styku a iných pohľadávok po odpočítaní opravnej položky. Skupina aplikuje na pohľadávky z obchodného styku voči tretím stranám zjednodušený prístup podľa IFRS 9, t. j. meria ECL pomocou celoživotných očakávaných strát.

Odhadované nevyhnutné sumy sú založené na historických skúsenostiach pri zohľadnení súčasných ekonomických podmienok a odôvodnených a preukázateľných predpovediach budúcich ekonomických podmienok.

j) Zásoby

Zásoby sú ocenené v obstarávacej cene, resp. vlastných nákladoch alebo v čistej realizovateľnej hodnote podľa toho, ktorá je nižšia. Čistá realizovateľná hodnota je odhadovaná predajná cena znížená o odhadované náklady spojené s dokončením výroby a odhadované odbytové náklady.

Materiál sa oceňuje váženým aritmetickým priemerom obstarávacích cien, ktoré zahŕňajú cenu obstarania materiálu a vedľajšie náklady obstarania, ktoré vznikli pri jeho uvedení do terajšieho stavu a umiestnenia.

Nedokončená výroba, polovýrobky vlastnej výroby a hotové výrobky sa oceňujú vo vlastných nákladoch, ktoré zahŕňajú materiál, mzdové náklady, ostatné priame náklady a výrobnú réžiu, a to v závislosti od stupňa rozpracovanosti.

K pomaly obrátkovým a zastaraným zásobám sa tvorí opravná položka.

k) Peniaze a peňažné ekvivalenty

Peniaze a peňažné ekvivalenty predstavujú hotovosť, peniaze na bankových účtoch, úložky a ostatné krátkodobé vysoko likvidné investície, ktoré sú priamo zameniteľné za vopred známu sumu peňazí a pri ktorých nehrozí významná zmena hodnoty. Kontokorentné úvery splatné na požiadanie, ktoré tvoria neoddeliteľnú časť peňažného manažmentu skupiny, sú pre účely výkazu peňažných tokov súčasťou peňazí a peňažných ekvivalentov.

l) Zníženie hodnoty nefinančného majetku

Skupina posúdi ku každému súvahovému dňu, či existujú indikátory, že hodnota daného majetku sa znížila. V prípade výskytu takýchto indikátorov sa vypracuje odhad návratnej hodnoty daného majetku, aby sa určil rozsah prípadných strát zo zníženia jeho hodnoty. Ak návratnú hodnotu individuálnej položky majetku nemožno určiť, skupina určí návratnú hodnotu jednotky vytvárajúcej peňažné prostriedky, ktorej daný majetok patrí. V prípade majetku, ktorý nevytvára zväčša nezávislé peňažné toky, je spätne získateľná suma určená na úrovni jednotky vytvárajúcej peňažné prostriedky, do ktorej majetok patrí.

Návratná hodnota sa rovná reálnej hodnote zníženej o náklady na predaj alebo použiteľnej hodnote podľa toho, ktorá je vyššia. Pri posudzovaní použiteľnej hodnoty sa diskontuje odhad budúcich peňažných tokov na ich súčasnú hodnotu pomocou diskontnej sadzby pred zdanením, ktorá vyjadruje aktuálne trhové posúdenie časovej hodnoty peňazí a riziká špecifické pre daný majetok.

Ak je odhad návratnej hodnoty majetku (alebo jednotky vytvárajúcej peňažné prostriedky) nižší než jeho účtovná hodnota, zníži sa účtovná hodnota daného majetku (jednotky vytvárajúcej peňažné prostriedky) na jeho návratnú hodnotu. Strata zo zníženia hodnoty sa premietne priamo do výkazu ziskov a strát a ostatného súhrnného výsledku. Ak sa strata zo zníženia hodnoty následne zruší, účtovná hodnota majetku (jednotky vytvárajúcej peňažné prostriedky) sa zvýši na upravený odhad jeho návratnej hodnoty, ale tak, aby zvýšená účtovná hodnota neprevýšila účtovnú hodnotu, ktorá by sa určila, keby sa v predchádzajúcich rokoch nevykázala žiadna strata zo zníženia hodnoty majetku (jednotky vytvárajúcej peňažné prostriedky). Zrušenie straty zo zníženia hodnoty sa priamo premietne do výkazu ziskov a strát a ostatného súhrnného výsledku.

m) Dividendy

Dividendy sa účtujú ako záväzok v účtovnom období, v ktorom sú schválené.

n) Úročené úvery a pôžičky

Úročené úvery a pôžičky sa prvotne oceňujú reálnou hodnotou a následne amortizovanými nákladmi pomocou metódy efektívnej úrokovej sadzby.

o) Lízingy

V prípade, že existuje právo riadiť užívanie identifikovaného aktíva počas obdobia dlhšieho ako jeden rok, aktívum s právom na užívanie, ktoré reprezentuje právo Skupiny užívať podkladové prenajaté aktívum, a lízingový záväzok, reprezentujúci záväzok spoločnosti uhrádzať lízingové splátky, sú vykázané v súvahe Skupiny na začiatku lízingu.

Aktívum s právom na užívanie sa prvotne oceňuje v obstarávacej cene a zahŕňa sumu prvotného ocenenia lízingového záväzku, všetky lízingové splátky uskutočnené pred dátumom začatia a odhad nákladov, ktoré vzniknú nájomcovi pri rozobratí a odstránení aktíva a pri obnove miesta, na ktorom sa nachádza, alebo pri obnovení aktíva do stavu, ktorý sa vyžaduje v podmienkach lízingu. Nasledovne sa právo na používanie majetku oceňuje obstarávacou cenou poníženou o oprávky a akumulované straty z precenenia upravené o precenenie lízingového záväzku dôsledkom prehodnotenia lízingu, zmeny rozsahu lízingu alebo zmeny lízingovej platby.

Mondi SCP, a. s.
POZNÁMKY KU KONSOLIDOVANEJ ÚČTOVNEJ ZÁVIERKE
za rok končiaci sa 31. decembra 2025

Odpisy aktíva s právom na užívanie sú prezentované vo výkaze ziskov a strát a ostatného súhrnného výsledku od začiatku doby lízingu buď do konca životnosti aktíva alebo do konca obdobia lízingu, podľa toho, čo nastane skôr. Doba lízingu predstavuje nezrušiteľné obdobie lízingu a zahŕňa opciu na predĺženie alebo ukončenie lízingu, kde je primerane isté, že bude opcia uplatnená. Kde lízing obsahuje aj kúpnu opciu, aktívum je odpisované počas doby životnosti, ak je primerane isté, že kúpna opcia bude uplatnená. Aktíva s právom na užívanie sa odpisujú nasledovne:

Pozemky	od 25 do 40 rokov
Stroje a zariadenia	od 4 do 20 rokov
Dopravné prostriedky	od 4 do 12 rokov

Lízingový záväzok sa oceňuje v súčasnej hodnote budúcich lízingových platieb očistenej o zľavy z nájmu, vrátane variabilných platieb, ktoré závisia od indexu alebo sadzby, ceny uplatnenia kúpnej opcie, ak je dostatočne isté, že opcia bude uplatnená a ceny pokuty za predčasné ukončenie lízingu ak doba prenájmania zohľadňuje uplatnenie tejto opcie, diskontovanej použitím úrokovej sadzby implicitnej na lízing, ktorá je ľahko stanoviteľná. Pokiaľ nie je ľahko stanoviteľná, použije sa prírastková úroková sadzba u prenajímateľa.

Minimálne lízingové platby sú rozdelené na finančný náklad a splátku záväzku. Finančný náklad je rozložený na celú dobu trvania lízingu, aby bola vykázaná konštantná úroková sadzba vzhľadom k zostatkovej výške záväzku. Úrokový komponent platieb finančného lízingu sa vykazuje vo výkaze ziskov a strát a ostatného súhrnného výsledku počas doby lízingu s použitím metódy efektívnej úrokovej miery.

Zostatková hodnota záväzku je precenená so zohľadnením prehodnotení lízingu, zmeny rozsahu lízingu alebo zmeny lízingovej platby,

Splátky lízingu s dobou prenájmu do jedného roka alebo splátky drobných lízingov do hodnoty celkových splátok v súčasnej hodnote najviac 10 tis. Eur, sa účtujú rovnomerne do nákladov počas doby nájmu. Náklady na lízing sú prezentované ako ostatné služby vo výkaze ziskov a strát a ostatného súhrnného výsledku.

p) Záväzky zo zamestnaneckých požitkov

(i) Odchodné

Skupina má dlhodobý program zamestnaneckých požitkov pozostávajúci z jednorazového príspevku pri odchode do dôchodku, na ktoré neboli vyčlenené samostatné finančné zdroje. Podľa IAS 19 „Zamestnanecké požitky“ sú náklady na zamestnanecké požitky stanovené metódou, tzv. „Projected Unit Credit Method“. Diskontovaná súčasná hodnota záväzku zo stanovenou výškou požitku je stanovená (a) diskontovaním očakávaných budúcich peňažných tokov na základe úrokových mier vysokokvalitných korporatívnych dlhopisov, ktoré majú podmienky a splatnosť približne rovnakú ako splatnosť súvisiaceho záväzku a (b) následným alokovaním vypočítanej súčasnej hodnoty na obdobia zamestnania podľa podmienok plánu požitkov.

Poistno-matematické precenenia požitkov splatných po ukončení zamestnania, ktoré vznikajú z rozdielov medzi skutočnosťou a predpokladmi a zo zmien v poistno-matematických predpokladoch, sú zaúčtované do ostatných súhrnných ziskov v období, keď vznikli, a sú okamžite preúčtované do nerozdeleného zisku vo výkaze zmien vlastného imania.

(ii) Ostatné dlhodobé zamestnanecké požitky

Skupina má povinnosť vyplatiť odmeny v čase dosiahnutia stanoveného pracovného jubilea. Tieto povinnosti sú zaúčtované ako záväzky odhadnuté každý rok nezávislými poistnými matematikmi na základe metódy plánovaného ročného zhodnotenia požitkov (Projected Unit Credit Method). Diskontovaná súčasná hodnota záväzku zo stanovenou výškou požitku je stanovená (a) diskontovaním očakávaných budúcich peňažných tokov na základe úrokových mier vysokokvalitných korporátnych dlhopisov, ktoré majú podmienky a splatnosť približne rovnakú ako splatnosť súvisiaceho záväzku a (b) následným alokovaním vypočítanej súčasnej hodnoty na obdobia zamestnania podľa podmienok plánu požitkov. Poistno-matematické precenenia záväzku z odmien za pracovné a životné jubileá sú zaúčtované s vplyvom na hospodársky výsledok ako náklad na zamestnanecké požitky v čase, keď náklad vznikol. Náklady na minulú službu, ak nejaké vzniknú, sú zaúčtované do nákladov okamžite v čase vzniku záväzku.

Ako je uvedené v IAS 19, Zamestnanecké požitky, odsek 133, Skupina nerozlišuje krátkodobé a dlhodobé časti záväzkov z plánov so stanovenou výškou požitkov a vykazuje odhad ako celok v rámci dlhodobých záväzkov.

q) Zákonné poistenie a sociálne a dôchodkové zabezpečenie

Skupina musí odvádzať príspevky na rôzne povinné zákonné poistenia; na týchto príspevkoch sa podieľajú aj zamestnanci. Náklady na sociálne zabezpečenie sa účtujú do výkazu ziskov a strát a ostatného súhrnného výsledku v rovnakom období, ako príslušné mzdové náklady.

r) Rezervy

Rezervy sa účtujú v prípade, ak má skupina zákonnú alebo konštruktívnu povinnosť vyplývajúcu z minulej udalosti, je pravdepodobné, že splnenie danej povinnosti spôsobí úbytok aktív a je možné spoľahlivo odhadnúť výšku tohto úbytku. Rezervy sa oceňujú na základe najlepšieho odhadu vedenia týkajúceho sa nákladov nevyhnutných na vyrovnanie záväzku k dátumu zostavenia výkazu o finančnej situácii. Ak je vplyv významný, výška rezervy sa určí odúročením predpokladaných budúcich výdavkov diskontnou sadzbou pred zdanením, ktorá vyjadruje aktuálne trhové posúdenie časovej hodnoty peňazí, a ak to je potrebné, aj riziká súvisiace s týmto záväzkom.

s) Emisné kvóty

Dotácia na zelenú energiu je nárokováná na základe vyrobeného množstva zelenej energie zníženej o vlastnú spotrebu samostatne na každú turbínu, na ktorú je vydaný certifikát regulačným úradom podľa požiadaviek legislatívy.

Pridelené emisné kvóty sú účtované v ich nominálnej hodnote, t. j. nula.

Skupina mala povinnosť dodať emisné kvóty za vyprodukované emisie. Skupina sa rozhodla účtovať o pridelených emisných kvótach metódou čistého záväzku. Vzhľadom na to, že skupine bolo pridelené dostatočné množstvo emisných kvót na pokrytie vyprodukovaných emisií, skupina o emisných kvótach neúčtovala.

t) Záväzky z obchodného styku a ostatné záväzky

Záväzky z obchodného styku a ostatné záväzky sa prvotne oceňujú reálnou hodnotou a následne amortizovanými nákladmi pomocou metódy efektívnej úrokovej sadzby.

u) Vykazovanie výnosov

Výnosy zo zmlúv so zákazníkmi

(i) Predaj výrobkov a tovaru

V súvislosti s predajom výrobkov a tovaru sa o výnose účtuje vtedy, keď vlastníctvo a poistné riziko boli prevedené na kupujúceho, čo je zvyčajne moment, keď je tovar doručený zákazníkovi do zmluvne dohodnutej lokácie, a keď nezostávajú žiadne významné neistoty z protiplnení, pridružených nákladov a možných reklamácií alebo vrátenia výrobkov a tovaru. Tržby sa vykazujú po odpočítaní daní a zliav. Tržby sa neúčtujú, ak existuje významná neistota, či bude odplata za predaj a s tým súvisiace náklady uhradené, alebo či bude tovar vrátený, alebo či v súvislosti s tovarom bude potrebné naďalej zasahovať do riadenia tohto tovaru zo strany Skupiny.

Ostatné výnosy

(i) Predaj zelenej energie a emisných kvót skleníkových plynov

O výnosoch z predaja zelenej energie a emisných kvót skleníkových plynov sa účtuje vtedy, keď všetky významné riziká a výhody spojené s vlastníctvom boli prevedené na kupujúceho. Emisné kvóty sú kótované a predávané na aktívnom trhu.

(ii) Štátne dotácie

Štátne dotácie sa vykážu vo výkaze o finančnej situácii v momente, kedy je isté, že budú poskytnuté a že skupina splní podmienky na ich poskytnutie. Dotácie poskytnuté na úhradu nákladov sa vykazujú ako výnos počas doby potrebnej na systematické kompenzovanie dotácie s nákladmi, na ktorých úhradu je dotácia určená. Dotácie poskytnuté na obstaranie dlhodobého hmotného majetku sa systematicky vykazujú ako Ostatný výnos vo výkaze ziskov a strát a ostatného súhrnného výsledku počas doby životnosti tohto majetku.

v) Daň z príjmov

Daň z príjmov za účtovné obdobie zahŕňa splatnú a odloženú daň.

Splatná daň sa vypočíta na základe zdaniteľného zisku za daný rok. Zdaniteľný zisk sa odlišuje od zisku, ktorý je vykázaný vo výkaze ziskov a strát a ostatného súhrnného výsledku, pretože nezahŕňa položky výnosov, resp. nákladov, ktoré sú zdaniteľné alebo odpočítateľné od základu dane v iných rokoch, ani položky, ktoré nie sú zdaniteľné, resp. odpočítateľné od základu dane. Záväzok skupiny zo splatnej dane sa vypočíta pomocou daňových sadzieb platných, resp. uzákonených, do dátumu zostavenia výkazu o finančnej situácii.

Odložené daňové pohľadávky a záväzky sa poskytujú pomocou súvahovej metódy na dočasné obchody medzi daňovým základom majetku a záväzkov a ich hodnotami vyplývajúcimi z výkazu o finančnej situácii. Odložené daňové záväzky sa vykazujú všeobecne za všetky zdaniteľné dočasné rozdiely; odložené daňové pohľadávky sa vykážu, ak je pravdepodobné, že vznikne zdaniteľný zisk, voči ktorému bude možno uplatniť dočasné rozdiely odpočítateľné od základu dane. Tieto pohľadávky a záväzky sa nevykazujú, ak dočasný rozdiel vzniká z goodwillu alebo pri prvotnom vykázaní (okrem podnikových kombinácií) ostatných aktív a záväzkov pri transakcii, ktorá neovplyvňuje zdaniteľný ani účtovný zisk.

Odložené daňové záväzky sa vykazujú za zdaniteľné dočasné rozdiely, ktoré vznikajú pri investíciách do dcérskych a pridružených spoločností, a za podiely v spoločných podnikoch, okrem prípadov, keď skupina rozpustenie dočasného rozdielu kontroluje, pričom je pravdepodobné, že dočasný rozdiel nebude realizovaný v blízkej budúcnosti.

Účtovná hodnota odložených daňových pohľadávok sa posudzuje vždy k súvahovému dňu a znižuje sa, ak už nie je pravdepodobné, že vzniknú zdaniteľné príjmy, ktoré by postačovali na opätovné získanie časti aktív alebo ich celej výšky.

Odložená daň sa vypočíta pomocou daňových sadzieb, o ktorých sa predpokladá, že budú platné v čase zúčtovania záväzku, resp. realizácie pohľadávky. Na určenie odloženej dane z príjmov bola použitá očakávaná daňová sadzba platná pre nasledujúce roky, t. j. 24% v Slovenskej Republike. Odložená daň sa účtuje na ťarchu alebo v prospech hospodárskeho výsledku okrem prípadov, keď sa vzťahuje na položky, ktoré sa účtujú priamo do vlastného imania (na ťarchu alebo v prospech). V takom prípade sa do vlastného imania účtuje aj príslušná odložená daň.

Odložené daňové pohľadávky a záväzky sa navzájom zúčtujú, ak existuje právny nárok na zúčtovanie splatných daňových pohľadávok so splatnými daňovými záväzkami a ak súvisia s daňou z príjmov vyrubenou tým istým daňovým úradom, pričom Skupina má v úmysle zúčtovať svoje splatné daňové pohľadávky a záväzky na netto báze.

Skupina si uplatňuje úľavu na dani z príjmov na základe rozhodnutia príslušného úradu na realizáciu investičných zámerov spojených s obstaraním nového regeneračného kotla a ďalej nového papierenského stroja vrátane súvisiacej infraštruktúry. Táto poskytnutá úľavu na dani z príjmu je považovaná za investičnú daňovú úľavu a účtuje sa ako zníženie splatnej dane z príjmu a ako zníženie záväzku z titulu dane z príjmu v konsolidovanom výkaze o finančnej situácii Skupiny. O odloženej daňovej pohľadávke sa neúčtuje.

Splnenie podmienok na uplatnenie úľavy Skupina preukazuje ročne do konca apríla bežného roka za predchádzajúci rok príslušnému úradu formou správy o vyhodnotení oprávnených nákladov súvisiacich s projektom, na ktorý bola poskytnutá úľava.

Niektoré oblasti slovenského daňového práva neboli dostatočne testované v praxi. Výsledkom je určitý stupeň neistoty v tom, ako ich bude posudzovať daňová správa. Rozsah tejto neistoty nie je možné v súčasnosti kvantifikovať. Neistota bude odstránená v prípade platnosti právneho precedensu alebo oficiálnej interpretácie. Manažment Skupiny si nie je vedomý žiadnych okolností, ktoré by viedli v tejto súvislosti k významným výdavkom Skupiny.

4. VÝZNAMNÉ ÚČTOVNÉ ODHADY, KLÚČOVÉ ZDROJE NEISTOTY PRI ODHADOCH A CHYBY

a) Významné účtovné odhady

Pri uplatňovaní účtovných postupov skupiny, ktoré sú opísané v poznámke 3, skupina prijala nasledujúce rozhodnutia týkajúce sa neistôt a odhadov, ktoré majú vplyv na sumy vykázané vo finančných výkazoch. Existuje riziko možných úprav v budúcich obdobiach v súvislosti s takýmito záležitosťami v nasledujúcich oblastiach:

(i) Doby životnosti

Dlhodobý hmotný a nehmotný majetok sa odpisuje podľa odhadovanej reálnej ekonomickej životnosti. Odpisy sa účtujú rovnomerne (Ďalšie podrobnosti sú popísané v poznámke 3 h).

Skupina uskutočňuje odhady a používa predpoklady týkajúce sa budúcich období. Vytvorené účtovné odhady sa vzhľadom na svoju podstatu iba zriedka rovnajú skutočne dosiahnutým hodnotám. Významné odhady a predpoklady, kde existuje riziko významnej úpravy účtovnej hodnoty majetku a záväzkov počas nasledujúceho účtovného obdobia, sú uvedené nižšie. Doba životnosti dlhodobého hmotného majetku uvedená v poznámke 3 h) bola založená na najlepšom odhade manažmentu Skupiny. Ak by odhadovaná zostatková doba životnosti dlhodobého hmotného majetku bola kratšia o 10%, Skupina by vykazovala dodatočné odpisy dlhodobého hmotného majetku z pokračujúcich činností vo výške 5 308 tis. Eur (2024: 6 165 tis. Eur). Ak by odhadovaná zostatková doba životnosti dlhodobého hmotného majetku bola dlhšia o 10%, Skupina by vykazovala nižšie odpisy dlhodobého hmotného majetku z pokračujúcich činností o 5 046 tis. Eur (2024: 3 612 tis. Eur).

Mondi SCP, a. s.
POZNÁMKY KU KONSOLIDOVANEJ ÚČTOVNEJ ZÁVIERKE
za rok končiaci sa 31. decembra 2025

(ii) *Vplyv možných zmien v kľúčových predpokladoch*

Ako je opísané bližšie v účtovnej zásade m), nefinančný majetok je testovaný na zníženie hodnoty najmenej raz ročne. V posúdení testu zníženia hodnoty, späť získateľná hodnota je reálna hodnota znížená o náklady spojené s vyradením alebo použiteľná hodnota, podľa toho, ktorá je vyššia.

Kľúčovým predpokladom pri teste nefinančného majetku na zníženie hodnoty je skutočnosť, že celá Skupina Mondi SCP je jedna peňazotvorná jednotka. V tomto kľúčovom predpoklade manažment Mondi SCP zvažil skutočnosť, že je to integrovaný závod a manažment ho posudzuje ako celok.

Skupina Mondi SCP predstavuje peňazotvornú jednotku, ktorej späťne získateľná čiastka predstavuje jej hodnotu z užívania. Skupina pri každoročnom prehodnocovaní hodnoty peňazotvornej jednotky neidentifikovala indikátory na zníženie hodnoty a na základe toho nevykonala test na určenie návratnej hodnoty peňazotvornej jednotky cez model hodnoty z používania (rovnako aj v predchádzajúcom roku).

5. VÝNOSY

Analýza výnosov Skupiny za obdobie:

<i>V tis. €</i>	<i>Rok končiaci sa 31. decembra 2025</i>	<i>Rok končiaci sa 31. decembra 2024</i>
Výnosy zo zmlúv so zákazníkmi		
Výnosy z predaja produkcie z hlavných činností	637 799	670 321
Výnosy z predaja transportných služieb	64 487	62 466
Výnosy z predaja produkcie z vedľajších činností	21 735	19 829
Výnosy z poskytovania služieb	6 373	5 147
Spolu výnosy zo zmlúv so zákazníkmi	730 394	757 763
Ostatné výnosy		
Výnosy z predaja zelenej energie a emisií CO2	9 762	9 279
Spolu ostatné výnosy	9 762	9 279
Celkom	740 156	767 042

Výnosy z predaja produkcie z hlavných činností Skupiny obsahujú výnosy z predaja kancelárskeho papiera, obalového papiera a celulózy.

Výnosy z predaja transportných služieb - transportné služby súvisiace s dodaním tovaru zákazníkovi sa považujú za samostatnú povinnosť plnenia, keď ich Skupina poskytne po prevode kontroly nad tovarom zákazníkovi. Takéto výnosy sú vykázané postupom času.

Skupina poskytuje transportné služby, súvisiace s dodaním tovaru zákazníkovi, po prevode kontroly nad tovarom zákazníkovi. Skupina realizovala transportné služby, súvisiace s dodaním tovaru zákazníkovi, v hodnote 64 487 tis. Eur (2024: v hodnote 62 466 tis. Eur), ktoré boli vykázané postupom času. Metóda merania pokroku, ktorá je použitá na určenie výšky vykazaného výnosu, vychádza z počtu dní prepravy, ukončených k súvahovému dňu, vo vzťahu k celkovým očakávaným dňom dodávky.

Mondi SCP, a. s.
POZNÁMKY KU KONSOLIDOVANEJ ÚČTOVNEJ ZÁVIERKE
za rok končiaci sa 31. decembra 2025

Výnosy z predaja produkcie z vedľajších činností Skupiny obsahujú hlavne výnosy z predaja energií, dreva, papiera na recykláciu, obalov a materiálových zásob.

Výnosy zo zmlúv zo zákazníkmi z predaja produkcie z hlavných činností Skupiny podľa segmentov:

<i>V tis. €</i>	<i>Rok končiaci sa 31. decembra 2025</i>	<i>Rok končiaci sa 31. decembra 2024</i>
Kancelársky papier	398 004	443 769
Obalový papier – PS19	165 630	143 239
Obalový papier – PS1	52 415	57 998
Celulóza	21 750	25 315
Celkom	637 799	670 321

Nárast výnosov z predaja produkcie z hlavných činností oproti minulému roku bol spôsobený predovšetkým výrazným nárastom predaných množstiev hlavne kancelárskeho papiera a obalového papiera z Papierenského stroja 19.

Celkové množstvo predaného papiera bolo v porovnaní s minulým rokom približne o 3% vyššie, podiel kancelárskeho papiera na celkovom predanom množstve predstavoval 59% v roku 2025 (60% v roku 2024), obalový papier z nového Papierenského stroja 19 sa podieľal 34% na celkovom predaji v roku 2025 (32% v roku 2024). Obalový papier z Papierenského stroja 1 sa podieľal na celkovom predaji 7% v roku 2025 (8% v roku 2024).

Analýza výnosov zo zmlúv zo zákazníkmi z predaja produkcie z hlavných a vedľajších činností Skupiny:

Skupina generuje hlavne výnosy z predaja vlastných výrobkov, ktorými sú kancelársky papier, obalový papier a celulóza. Výnos je vykázaný vo všeobecnosti v konkrétnom čase, poväčšine keď je tovar dodaný do zmluvne dohodnutého miesta. Platobné podmienky zákazníkov neobsahujú signifikantné finančné komponenty.

Výnosy zo zmlúv zo zákazníkmi Skupiny podľa krajín a regiónov (okrem výnosov z poskytovania služieb):

<i>V tis. €</i>	<i>Rok končiaci sa 31. decembra 2025</i>	<i>Rok končiaci sa 31. decembra 2024</i>
Západná Európa	670 456	694 920
Slovensko	38 166	39 422
Ostatné	15 399	18 274
Celkom	724 021	752 616

Mondi SCP, a. s.
POZNÁMKY KU KONSOLIDOVANEJ ÚČTOVNEJ ZÁVIERKE
za rok končiaci sa 31. decembra 2025

Výnosy zo zmlúv zo zákazníkmi (okrem výnosov z poskytovania služieb) Skupiny podľa produktov:

<i>V tis. €</i>	<i>Rok končiaci sa 31. decembra 2025</i>	<i>Rok končiaci sa 31. decembra 2024</i>
Papier	616 049	645 006
Celulóza	21 750	25 315
Výnosy z predaja produkcie z hlavných činností	637 799	670 321
Výnosy z predaja transportných služieb	64 487	62 466
Energie	10 335	8 555
Drevo	7 811	7 849
Papier na recykláciu	942	636
Obaly	772	988
Ostatné	1 875	1 801
Výnosy z predaja produkcie z vedľajších činností	21 735	19 829
Celkom	724 021	752 616

Výnosy zo zmlúv zo zákazníkmi mimo skupiny Mondi podľa produktov (okrem výnosov z poskytovania služieb):

<i>V tis. €</i>	<i>Rok končiaci sa 31. decembra 2025</i>	<i>Rok končiaci sa 31. decembra 2024</i>
Papier	22 106	24 809
Celulóza	19 751	22 572
Výnosy z predaja produkcie z hlavných činností	41 857	47 381
Energie	10 335	8 555
Drevo	7 811	7 849
Obaly	772	986
Papier na recykláciu	497	559
Ostatné	1 842	1 773
Výnosy z predaja produkcie z vedľajších činností	21 257	19 722
Celkom	63 114	67 103

Žiadny zo zákazníkov Skupiny mimo skupiny Mondi nemal za obidva roky tržby vyššie ako 10% z celkových tržieb Skupiny mimo skupiny Mondi.

Súvisiace poznámky č. 1 až 32 predstavujú integrálnu súčasť tejto konsolidovanej účtovnej závierky

Mondi SCP, a. s.
POZNÁMKY KU KONSOLIDOVANEJ ÚČTOVNEJ ZÁVIERKE
za rok končiaci sa 31. decembra 2025

Skupina nemá ani v jednom roku žiadne významné aktíva ani záväzky vyplývajúce zo zmlúv zo zákazníkami.

Žiadne náklady vyplývajúce zo zmlúv zo zákazníkmi neboli kapitalizované.

Výnosy zo zmlúv so spriaznenými stranami v rámci skupiny Mondi podľa produktov:

<i>V tis. €</i>	<i>Rok končiaci sa 31. decembra 2025</i>	<i>Rok končiaci sa 31. decembra 2024</i>
Papier	593 943	620 197
Celulóza	1 999	2 743
Výnosy z predaja produkcie z hlavných činností	595 942	622 940
Výnosy z predaja transportných služieb	64 487	62 466
Výnosy z predaja produkcie z vedľajších činností	477	107
Celkom	660 907	685 513

6. SPOTREBA SUROVÍN A MATERIÁLU

Analýza spotreby surovín a materiálu Skupiny za obdobie:

<i>V tis. €</i>	<i>Rok končiaci sa 31. decembra 2025</i>	<i>Rok končiaci sa 31. decembra 2024</i>
Suroviny a doplnkový materiál (drevo, celulóza, recyklovaný papier, chemikálie, iné)	319 769	334 873
Energie	51 965	34 858
Údržba, plste a sitá	47 484	47 858
Obaly	13 787	13 221
Ostatné (výrobné služby, voda, prevádzková réžia, iné)	20 994	20 479
Celkom	453 999	451 289

Nárast v položke energie bol ovplyvnený hlavne prijatou nižšou štátnou dotáciou na kompenzáciu cien energií za rok 2024 v súvislosti s CO2 vo výške 12 487 tis. Eur, prijatou v bežnom období v porovnaní s rokom 2023 vo výške 20 730 tis. Eur, prijatou v minulom období.

Štátne dotácie na kompenzáciu cien energií sa vykazujú v období, v ktorom sú prijaté.

Mondi SCP, a. s.
POZNÁMKY KU KONSOLIDOVANEJ ÚČTOVNEJ ZÁVIERKE
za rok končiaci sa 31. decembra 2025

7. SPOTREBA OSTATNÝCH SLUŽIEB

Analýza spotreby ostatných služieb Skupiny za obdobie:

<i>V tis. €</i>	<i>Rok končiaci sa 31. decembra 2025</i>	<i>Rok končiaci sa 31. decembra 2024</i>
Manažérske a marketingové služby	6 361	7 237
Poistenie	6 080	5 844
IT a telekomunikačné služby	5 195	4 548
Prenájom zamestnancov, náklady na kontraktorov, outsourcing	4 770	4 408
Právne, poradenské a audítorské služby	3 851	4 342
Služby spojené s predajom	2 251	1 969
Bezpečnosť a ochrana zdravia pri práci	1 947	1 936
Dane a poplatky	1 156	759
Náklady na reklamu	986	966
Čistenie technologických zariadení	753	698
Personálne služby, cestovné náhrady	712	883
Prenájom	503	537
Ostatné	3 516	3 892
Celkom	38 081	38 019

Právne, poradenské a audítorské služby zahŕňajú audítorské služby v hodnote 142 tis. Eur (2024: 136 tis. Eur).

8. OSOBNÉ NÁKLADY

Osobné náklady Skupiny za obdobie predstavujú nasledovné kategórie:

<i>V tis. €</i>	<i>Rok končiaci sa 31. decembra 2025</i>	<i>Rok končiaci sa 31. decembra 2024</i>
Mzdové náklady	46 044	44 841
Sociálne náklady	16 789	16 296
Ostatné	1 055	972
Celkom	63 888	62 109

9. OSTATNÉ PREVÁDZKOVÉ VÝNOSY A NÁKLADY

Ostatné prevádzkové výnosy a náklady Skupiny za obdobie predstavujú nasledovné kategórie:

<i>V tis. €</i>	<i>Rok končiaci sa 31. decembra 2025</i>	<i>Rok končiaci sa 31. decembra 2024</i>
Zisk / (strata) z predaja dlhodobého majetku	14	305
Výnosy z poistných plnení	43	30
Celkom	57	335

Súvisiace poznámky č. 1 až 32 predstavujú integrálnu súčasť tejto konsolidovanej účtovnej závierky

10. FINANČNÉ VÝNOSY A FINANČNÉ NÁKLADY

Analýza finančných výnosov Skupiny za obdobie:

<i>Finančné výnosy</i>	<i>Rok končiaci sa 31. decembra 2025</i>	<i>Rok končiaci sa 31. decembra 2024</i>
Výnosové úroky	3 616	2 836
Finančné výnosy celkom	3 616	2 836

Analýza finančných nákladov Skupiny za obdobie:

<i>Finančné náklady</i>	<i>Rok končiaci sa 31. decembra 2025</i>	<i>Rok končiaci sa 31. decembra 2024</i>
Nákladové úroky	1 076	1 546
Finančné náklady celkom	1 076	1 546

11. DAŇ Z PRÍJMU

Analýza dane z príjmu Skupiny za obdobie:

<i>V tis. €</i>	<i>Pozn.</i>	<i>Rok končiaci sa 31. decembra 2025</i>	<i>Rok končiaci sa 31. decembra 2024</i>
Splatná daň		6 388	7 816
Odložená daň	23	5 940	16 271
Daň z príjmov		12 328	24 087

Splatná daň z príjmov sa vypočítala pomocou sadzby 24% zo zdaniteľného zisku za rok 2025, uplatňovanej v Slovenskej republike od 1.1.2025 a pomocou sadzby 21% za rok 2024.

Odložená daň z príjmov sa vypočítala zo zdaniteľného zisku pomocou sadzby 24%, uplatňovanej v Slovenskej republike od 1.1.2025.

Pri dcérskych spoločnostiach Sloppaper Collection s. r. o., a Strážna služba Vla-sta, s.r.o., sa daň z príjmov vypočítala pomocou sadzby 21%. Pri dcérskej spoločnosti Obaly S O L O , s.r.o sa daň z príjmov vypočítala pomocou sadzby 10%. Rozdiely v sadzbe dane nemali podstatný vplyv na výslednú daň z príjmu.

Mondi SCP, a. s.
POZNÁMKY KU KONSOLIDOVANEJ ÚČTOVNEJ ZÁVIERKE
za rok končiaci sa 31. decembra 2025

Odsúhlasenie celkovej dane za rok s účtovným ziskom:

	Rok končiaci sa 31. decembra 2025		Rok končiaci sa 31. decembra 2024	
	v tis. €	%	v tis. €	%
Zisk/(strata) pred zdanením	67 020		103 891	
Podiel na zisku/(strate) spoločných podnikov	88		58	
Zisk pred zdanením upravený o podiel na zisku/(strate) spoločných podnikov	66 932		103 833	
Daň vypočítaná lokálnou sadzbou dane z príjmov	16 053	10,21,24	21 805	21,0
Trvalé rozdiely	211		85	
Daňová úľava	(4 112)		(4 825)	
Vplyv zmeny sadzby dane z príjmov	-		6 989	
Daň vyberaná zrážkou, časové a ostatné rozdiely	176		33	
Daň z príjmov a efektívna sadzba dane	12 328	18,4	24 087	23,2

Skupina si za rok 2025 uplatnila úľavu na dani z príjmov vo výške 4 112 tis. Eur (v roku 2024 vo výške 4 825 tis. Eur), ktorú dostala v rámci poskytnutej investičnej pomoci v celkovej výške 48 836 tis. Eur na realizáciu investičného zámeru spojeného s obstaraním nového papierenského stroja a súvisiacej infraštruktúry.

Definitívna suma úľavy na dani za rok 2025 bude vypočítaná až v rámci prípravy daňového priznania materskej spoločnosti za rok 2025.

Analýza splatnej daňovej pohľadávky/(záväzku):

V tis. €	Rok končiaci sa 31. decembra 2025	Rok končiaci sa 31. decembra 2024
K 1. januáru	(6 311)	820
Náklad bežného roka	(10 651)	(12 536)
Náklad minulého roka	197	16
Daňová úľava	4 112	4 825
Platba záväzku/(Príjem pohľadávky) z predchádzajúceho roka	6 113	(836)
Zaplatené preddavky za bežný rok	1 970	1 521
Daň vyberaná zrážkou	(46)	(121)
K 31. decembru	(4 616)	(6 311)

Novela IAS 12 Dane z príjmov: Medzinárodná daňová reforma – modelové pravidlá druhého piliera

Skupina patrí do rozsahu pôsobnosti modelových pravidiel druhého piliera OECD. Legislatíva druhého piliera bola prijatá v Slovenskej jurisdikcii, v ktorej je Skupina Mondi SCP registrovaná, a nadobudla účinnosť od 1. januára 2025. Keďže právne predpisy druhého piliera neboli k dátumu vykazovania účinné, Skupina nemá žiadnu súvisiacu bežnú daňovú expozíciu. Skupina uplatňuje výnimku na vykazovanie a zverejňovanie informácií o odložených daňových pohrádkach a záväzkoch súvisiacich s daňami z príjmov druhého piliera, ako sa stanovuje v zmenách IAS 12 vydaných v máji 2023.

Súvisiace poznámky č. 1 až 32 predstavujú integrálnu súčasť tejto konsolidovanej účtovnej závierky

Mondi SCP, a. s.
POZNÁMKY KU KONSOLIDOVANEJ ÚČTOVNEJ ZÁVIERKE
za rok končiaci sa 31. decembra 2025

Podľa právnych predpisov je Skupina povinná zaplatiť dodatočnú daň za rozdiel medzi efektívnou sadzbou dane na jurisdikciu a minimálnou sadzbou 15%. Všetky spoločnosti v rámci skupiny majú efektívnu sadzbu dane, ktorá presahuje 15%.

Okrem toho sa očakáva, že dodatočná daň z druhého piliera sa môže aktivovať v jurisdikciách, v ktorých Skupina využíva daňové stimuly na kapitálové investície alebo daňové prázdniny. Počiatočné hodnotenia však naznačujú, že akákoľvek potenciálna dodatočná daňová povinnosť v rámci piliera 2 by nemala významný vplyv na celkovú efektívnu sadzbu dane skupiny, ale v konečnom dôsledku to bude z roka na rok závisieť od množstva daňových stimulov, ktoré má skupina k dispozícii. Kvantitatívne informácie, ktoré by naznačovali potenciálnu povinnosť voči pilieru 2, preto v súčasnosti nemožno primerane odhadnúť.

Skupina pokračuje v hodnotení a očakáva dokončenie posúdenia v roku 2026.

12. NEHMOTNÝ MAJETOK

Analýza nehmotného majetku Skupiny za rok končiaci 31. decembra 2025:

<i>V tis. €</i>	<i>Goodwill</i>	<i>Software</i>	<i>Obstarávaný majetok</i>	<i>Celkom</i>
Obstarávacia cena				
K 1. januáru 2025	512	10 353	14	10 879
Prírastky	-	-	209	209
Úbytky	-	(46)	-	(46)
Presuny a preklasifikácia	-	141	(146)	(5)
K 31. decembru 2025	512	10 448	77	11 037
Akumulovaná amortizácia a zníženie hodnoty				
K 1. januáru 2025	310	9 035	-	9 345
Ročná amortizácia/Zníženie hodnoty	-	494	-	494
Úbytky	-	(45)	-	(45)
K 31. decembru 2025	512	10 353	14	10 879
Účtovná hodnota				
K 1. januáru 2025	202	1 318	14	1 534
K 31. decembru 2025	202	964	77	1 243

Goodwill predstavuje nehmotný majetok s neurčitou dobou životnosti, oceňuje sa v obstarávacej cene zníženej o kumulované straty zo zníženia hodnoty.

Software má časovo obmedzenú životnosť, počas ktorej sa odpisuje. Software sa odpisuje po dobu štyroch rokov.

Mondi SCP, a. s.
POZNÁMKY KU KONSOLIDOVANEJ ÚČTOVNEJ ZÁVIERKE
za rok končiaci sa 31. decembra 2025

Analýza nehmotného majetku Skupiny za rok končiaci 31. decembra 2024:

<i>V tis. €</i>	<i>Goodwill</i>	<i>Software</i>	<i>Obstarávaný majetok</i>	<i>Celkom</i>
Obstarávacia cena				
K 1. januáru 2024	512	9 869	187	10 568
Prírastky	-	-	1 192	1 192
Presuny	-	77	(265)	(188)
Preklasifikácia	-	407	(1 100)	(693)
K 31. decembru 2024	512	10 353	14	10 879
Akumulovaná amortizácia a zníženie hodnoty				
K 1. januáru 2024	310	8 389	-	8 699
Ročná amortizácia/zníženie hodnoty	-	646	-	646
K 31. decembru 2024	310	9 035	-	9 345
Účtovná hodnota				
K 1. januáru 2024	202	1 480	187	1 869
K 31. decembru 2024	202	1 318	14	1 534

13. POZEMKY A BUDOVY, STROJE A ZARIADENIA

Analýza pohybov pozemkov a budov, strojov a zariadení Skupiny za rok končiaci 31. decembra 2025:

<i>V tis. €</i>	<i>Pozemky a budovy</i>	<i>Stroje a zariadenia</i>	<i>Obstarávaný majetok a preddavky</i>	<i>Ostatný dlhodobý hmotný majetok</i>	<i>Celkom</i>
Obstarávacia cena					
K 1. januáru 2025	345 110	1 341 172	5 448	18 710	1 710 440
Prírastky	-	-	51 240	-	51 240
Úbytky	(471)	(22 407)	-	(64)	(22 942)
Presuny a preklasifikácia	1 929	19 026	(21 137)	187	5
K 31. decembru 2025	346 568	1 337 791	35 551	18 833	1 738 743
Oprávky a zníženie hodnoty					
K 1. januáru 2025	155 595	932 316	-	12 738	1 100 649
Ročný odpis a zníženie hodnoty	8 802	39 468	-	841	49 111
Úbytky	(471)	(22 407)	-	(64)	(22 942)
K 31. decembru 2025	163 926	949 377	-	13 515	1 126 818
Účtovná hodnota					
K 1. januáru 2025	189 515	408 856	5 448	5 972	609 791
K 31. decembru 2025	182 642	388 414	35 551	5 318	611 925

Súvisiace poznámky č. 1 až 32 predstavujú integrálnu súčasť tejto konsolidovanej účtovnej závierky

Mondi SCP, a. s.
POZNÁMKY KU KONSOLIDOVANEJ ÚČTOVNEJ ZÁVIERKE
za rok končiaci sa 31. decembra 2025

Ostatný dlhodobý hmotný majetok predstavujú nástroje, dopravné prostriedky, drobný dlhodobý hmotný majetok.

Životnosti jednotlivých druhov majetku sú popísané v poznámke 3. bod g).

Skupina nevykázala žiadny založený majetok. Na majetok skupiny sa neviažu žiadne ťarchy obmedzujúce nakladanie s dlhodobým hmotným a nehmotným majetkom.

Prírastky dlhodobého hmotného majetku predstavovali predovšetkým výdavky na obstaranie dlhodobého majetku v rámci bežných ročných investičných projektov u materskej spoločnosti.

V máji 2025 skupina Mondi schválila projekt EcoPower na výstavbu nového kotla na biomasu a drevný odpad v celkovej plánovanej výške 150 000 tis. Eur. Prírastky v roku 2025 na tento projekt predstavujú čiastku 23 880 tis. Eur. Na projekt EcoPower bola schválená štátna dotácia od Environmentálneho fondu z prostriedkov Modernizačného fondu vo výške 30 000 tis. Eur.

Analýza pohybov pozemkov a budov, strojov a zariadení Skupiny za rok končiaci 31. decembra 2024:

<i>V tis. €</i>	<i>Pozemky a budovy</i>	<i>Stroje a zariadenia</i>	<i>Obstarávaný majetok a preddavky</i>	<i>Ostatný dlhodobý hmotný majetok</i>	<i>Celkom</i>
Obstarávacia cena					
K 1. januáru 2024	331 488	1 334 835	24 688	19 234	1 710 245
Prírastky	-	-	20 736	-	20 736
Úbytky	(44)	(20 777)	-	(601)	(21 422)
Presuny	13 666	26 014	(39 569)	77	188
Preklasifikácia	-	1 100	(407)	-	693
K 31. decembru 2024	345 110	1 341 172	5 448	18 710	1 710 440
Oprávky a zníženie hodnoty					
K 1. januáru 2024	146 989	911 739	-	12 481	1 071 209
Ročný odpis a zníženie hodnoty	8 650	41 350	-	856	50 856
Úbytky	(44)	(20 773)	-	(599)	(21 416)
K 31. decembru 2024	155 595	932 316	-	12 738	1 100 649
Účtovná hodnota					
K 1. januáru 2024	184 499	423 096	24 688	6 753	639 036
K 31. decembru 2024	189 515	408 856	5 448	5 972	609 791

Súvisiace poznámky č. 1 až 32 predstavujú integrálnu súčasť tejto konsolidovanej účtovnej závierky

Mondi SCP, a. s.
POZNÁMKY KU KONSOLIDOVANEJ ÚČTOVNEJ ZÁVIERKE
za rok končiaci sa 31. decembra 2025

14. DCÉRSKE SPOLOČNOSTI

Prehľad údajov o dcérskych spoločnostiach Skupiny k 31. decembru 2025:

<i>Názov dcérskej spoločnosti</i>	<i>Miesto registrácie a prevádzky</i>	<i>Hlavný predmet činnosti</i>	<i>Majetkový podiel %</i>	<i>Rok prvej konsolidácie</i>
Obaly S O L O , s.r.o.	Tatranská cesta 3, 034 17 Ružomberok	Výroba a obchodovanie s papierovými výrobkami (neaktívna spoločnosť)	100	2001
Strážna služba VLA-STA, s.r.o.	Tatranská cesta 3, 034 17 Ružomberok	Bezpečnostné služby	100	2006
SLOWWOOD Ružomberok, a.s.	Tatranská cesta 3, 034 17 Ružomberok	Sprostredkovanie obchodu s drevom	66	2008
Sloppaper Recycling s.r.o.	Tatranská cesta 3, 034 17 Ružomberok	Obchodovanie s odpadmi	100	2017
Sloppaper Collection s. r. o.	Tatranská cesta 3, 034 17 Ružomberok	Nakladanie s odpadmi	100	2020

Prehľad údajov o dcérskych spoločnostiach Skupiny k 31. decembru 2024:

<i>Názov dcérskej spoločnosti</i>	<i>Miesto registrácie a prevádzky</i>	<i>Hlavný predmet činnosti</i>	<i>Majetkový podiel %</i>	<i>Rok prvej konsolidácie</i>
Obaly S O L O , s.r.o.	Tatranská cesta 3, 034 17 Ružomberok	Výroba a obchodovanie s papierovými výrobkami (neaktívna spoločnosť)	100	2001
Strážna služba VLA-STA, s.r.o.	Tatranská cesta 3, 034 17 Ružomberok	Bezpečnostné služby	100	2006
SLOWWOOD Ružomberok, a.s.	Tatranská cesta 3, 034 17 Ružomberok	Sprostredkovanie obchodu s drevom	66	2008
Sloppaper Recycling s.r.o.	Tatranská cesta 3, 034 17 Ružomberok	Obchodovanie s odpadmi	100	2017
Sloppaper Collection s. r. o.	Tatranská cesta 3, 034 17 Ružomberok	Nakladanie s odpadmi	100	2020

Mondi SCP, a. s.
POZNÁMKY KU KONSOLIDOVANEJ ÚČTOVNEJ ZÁVIERKE
za rok končiaci sa 31. decembra 2025

15. INVESTÍCIE V SPOLOČNÝCH PODNIKoch

Prehľad údajov o spoločných podnikoch Skupiny k 31. decembru 2025:

Názov spoločného podniku	Miesto registrácie a prevádzky	Hlavný predmet činnosti	Majetkový podiel %	Podiel na hlasovacích právach %	Účtovná hodnota investície v tis. €	
					2025	2024
RECOPAP, s. r. o.	Bratislavská 18, Zohor	Triedenie a lisovanie zberového papiera	50	50	348	279
East Paper, s. r. o.	Rastislavova 98, Košice	Podnikanie v oblasti nakladania s odpadmi	51	50	182	164

Investície do spoločných podnikov boli nadobudnuté v roku 2017 ako súčasť akvizície 100% podielu spoločnosti Sloppaper Recycling s.r.o. Sú účtované metódou vlastného imania.

Počas roku končiaceho sa 31.12.2025 nenastali žiadne zmeny v štruktúre investícií v spoločných podnikoch a ich majetkovom podiele.

16. ZÁSoby

Prehľad údajov o zásobách Skupiny:

V tis. €	31. december 2025	31. december 2024
Suroviny, materiál a náhradné diely	44 936	50 816
Hotové výrobky	19 062	20 711
Nedokončená výroba a polotovary vlastnej výroby	8 073	7 509
Tovar	91	191
Celkom	72 162	79 227

Zásoby uvedené v tabuľke vyššie sú po opravnej položke.

Obstarávacia cena zásob účtovaná ako náklad je vykázaná v poznámke 6.

Skupina má k 31. decembru 2025 vytvorenú opravnú položku vo výške 24 657 tis. Eur (2024: 23 147 tis. Eur) k zastaraným a pomaly obrátkovým zásobám na základe testovania čistej realizačnej hodnoty zásob ku koncu roka.

Spoločnosti skupiny prehodnotili opravné položky k zásobám a usúdili, že sú vytvorené v dostatočnej výške.

Pohyby v opravnej položke ku zásobám:

V tis. €	Rok končiaci sa 31. decembra 2025	Rok končiaci sa 31. decembra 2024
K 1. januáru	23 147	20 553
Tvorba	4 388	4 721
Použitie a zrušenie	(2 878)	(2 127)
K 31. decembru	24 657	23 147

Súvisiace poznámky č. 1 až 32 predstavujú integrálnu súčasť tejto konsolidovanej účtovnej závierky

Mondi SCP, a. s.
POZNÁMKY KU KONSOLIDOVANEJ ÚČTOVNEJ ZÁVIERKE
za rok končiaci sa 31. decembra 2025

17. POHLĎÁVKY Z OBCHODNÉHO STYKU A OSTATNÉ POHLĎÁVKY

Prehľad údajov o krátkodobých pohľadávkach z obchodného styku a ostatných pohľadávkach Skupiny:

<i>V tis. €</i>	<i>31. december 2025</i>	<i>31. december 2024</i>
Pohľadávky z predaja výrobkov a služieb	91 119	96 926
Daňové pohľadávky	9 099	7 462
Poskytnuté preddavky	1 508	1 317
Ostatné pohľadávky	6 372	33
Celkom	108 098	105 738

V rámci ostatných pohľadávok Skupina vykazuje pohľadávku voči Environmentálnemu fondu za štátnu dotáciu pre projekt EcoPower (viď poznámku 13) vo výške 6 338 tis. Eur.

Skupina vytvorila opravnú položku na odhadované nevymožiteľné pohľadávky z predaja výrobkov a ostatné pohľadávky vo výške 194 tis. Eur (2024: 155 tis. Eur). Podľa názoru vedenia účtovná hodnota pohľadávok z obchodného styku a ostatných pohľadávok približne zodpovedá ich reálnej hodnote.

Rozdelenie pohľadávky z predaja výrobkov a služieb a ostatných pohľadávok podľa splatnosti je uvedené v nasledujúcej tabuľke (v brutto hodnote):

<i>V tis. €</i>	<i>31. december 2025</i>	<i>31. december 2024</i>
Do lehoty splatnosti	107 842	105 605
Po lehote splatnosti	450	280
Celkom	108 292	105 885

Skupina neprijala žiadne zábezpeky ani iné formy ručenia za svoje pohľadávky. Riziko nezinkasovania pohľadávok je kryté poisťným programom skupiny Mondi a EXIM bankou. Informáciu o poisťnom krytí pohľadávok obsahuje poznámka 28 v časti Úverové riziko.

Skupina nemá zriadené záložné právo na pohľadávky.

18. PENIAZE A PEŇAŽNÉ EKVIVALENTY

Peniaze a peňažné ekvivalenty predstavujú zostatky na bankových účtoch a pokladničnú hotovosť, ktoré zahŕňajú peniaze Skupiny a krátkodobé bankové vklady s pôvodnou splatnosťou do troch mesiacov. Účtovná hodnota týchto aktív sa približne rovná ich reálnej hodnote.

Na peniaze a peňažné ekvivalenty sa neviažu žiadne ťarchy obmedzujúce nakladanie s týmto majetkom.

Pre účely výkazu peňažných tokov zahŕňajú peňažné prostriedky a peňažné ekvivalenty aj kontokorentné účty.

<i>V tis. €</i>	31. december 2025	31. december 2024
Peniaze a peňažné ekvivalenty	16 969	34 117
Celkom	16 969	34 117

19. ZÁKLADNÉ IMANIE

Základné imanie je vo forme akcií na doručiteľa. K 31. decembru 2025 a 2024 bol celkový počet vydaných akcií 4 635 034 s nominálnou hodnotou akcie 33,193919 Eur. Všetky akcie Spoločnosti boli splatené. Žiadna z akcií Spoločnosti v skupine nie je kótovaná na burze cenných papierov.

20. OSTATNÉ SÚČASTI VLASTNÉHO IMANIA

Ostatné súčasti vlastného imania pozostávali k 31. decembru 2025 z kapitálových (nedistribovateľných) a ostatných (distribovateľných) fondov.

Analýza kapitálových (nedistribovateľných) fondov:

<i>V tis. €</i>	31. december 2025	31. december 2024
Zákonný rezervný fond	48 330	48 330
Štatutárne fondy	36 152	36 152
Ostatné vklady nezvyšujúce základné imanie	3 068	3 068
Ostatné fondy v rámci kapitálových fondov	1 861	1 861
K 31. decembru	89 411	89 411

Štatutárne fondy predstavuje účelový fond rozvoja, vzniknutý podľa zákonov platných pred privatizáciou podniku. O jeho použití rozhodne manažment skupiny.

Mondi SCP, a. s.
POZNÁMKY KU KONSOLIDOVANEJ ÚČTOVNEJ ZÁVIERKE
za rok končiaci sa 31. decembra 2025

Analýza ostatných (distribovateľných) fondov:

<i>V tis. €</i>	<i>31. december 2025</i>	<i>31. december 2024</i>
Fondy na zamestnanecké požitky po skončení zamestnania	231	228
K 31. decembru	231	228

Ostatné fondy predstavuje fond tvorený z poistno-matickej straty na zamestnanecké požitky po ukončení pracovného pomeru.

Prírastok ostatných fondov predstavuje fond na zamestnanecké požitky po skončení zamestnania vo výške 3 tis. Eur, po zdanení.

21. PROGRAM ZAMESTNANECKÝCH POŽITKOV

Skupina prevádzkuje penzijné plány so stanovenými požitkami ako je odchodné pri odchode do dôchodku pre všetkých svojich zamestnancov.

Závazok z nároku na odchodné do dôchodku

Program dlhodobých zamestnaneckých požitkov je program Skupiny so stanovenými požitkami, podľa ktorého majú zamestnanci nárok na jednorazový príspevok pri odchode do starobného alebo invalidného dôchodku vo výške určitého percenta priemernej ročnej mzdy v spoločnosti, v závislosti od stanovených podmienok.

K 31. decembru 2025 aj k 31. decembru 2024 sa tento program vzťahoval na všetkých zamestnancov Skupiny.

K tomuto dátumu bol program tzv. nekrytý finančnými zdrojmi, teda bez osobitne určených aktív slúžiacich na krytie záväzkov, ktoré z neho vyplývajú.

Závazok z ostatných dlhodobých zamestnaneckých požitkov

Závazok z ostatných dlhodobých zamestnaneckých požitkov predstavuje záväzok na pravidelnú odmenu pri pracovnom jubileu, ktorú má Skupina povinnosť vyplácať.

K 31. decembru 2025 neboli do programu ostatných dlhodobých zamestnaneckých požitkov zahrnutí zamestnanci dcérskej spoločnosti Slovpaper Collection s. r. o.

Skupina odhadla rezervy na odchodné a iné dlhodobé zamestnanecké požitky na základe poistno-matického ocenenia.

Programy stanovených zamestnaneckých požitkov sú vystavené nasledovným rizikám:

Riziko investície (volatilita aktív)

Súčasná hodnota čistých záväzkov/aktív z požitkov po skončení zamestnania je kalkulovaná použitím diskontnej sadzby determinovanej s odkazom na výnosy vysoko kvalitných podnikových dlhopisov. V súčasnosti majú aktíva plánu relatívne vyrovnané investície v majetkových a dlhových cenných papieroch. Z dôvodu dlhobohovej povahy záväzkov z programu zamestnaneckých požitkov správne rady považujú za primerané, že odôvodnená časť aktív plánu by mala byť investovaná do majetkových cenných papierov.

Súvisiace poznámky č. 1 až 32 predstavujú integrálnu súčasť tejto konsolidovanej účtovnej závierky

Mondi SCP, a. s.
POZNÁMKY KU KONSOLIDOVANEJ ÚČTOVNEJ ZÁVIERKE
za rok končiaci sa 31. decembra 2025

Úrokové riziko

Zníženie úrokovej sadzby pri podnikových dlhopisoch zvýši záväzky z plánu, avšak toto bude čiastočne kompenzované zvýšením hodnoty fixnej sadzby dlhových nástrojov plánu.

Riziko dĺžky života

Súčasná hodnota čistých záväzkov/aktív z požitkov po skončení zamestnania je kalkulovaná s odvolaním sa na najlepší odhad úmrtnosti účastníkov plánu počas a aj po skončení zamestnania. Zvýšenie očakávanej dĺžky života účastníkov plánu zvýši záväzky z plánu.

Riziko miezd

Súčasná hodnota čistých záväzkov/aktív zo požitkov po skončení zamestnania je kalkulovaná s odvolaním sa na budúce zárobky účastníkov plánu. Zvýšenie zárobkov účastníkov plánu zvýši záväzky z plánu.

Analýza očakávanej splatnosti nediskontovaných požitkov po skončení zamestnania je uvedená v nasledovnej tabuľke:

<i>V tis. €</i>	31. december 2025	31. december 2024
Do jedného roka	286	193
1 – 2 roky	355	55
2 – 5 rokov	974	224
Nad 5 rokov	2 690	4 869
Celkom	4 305	5 341

Priemerné trvanie záväzkov zo stanovených zamestnaneckých požitkov je 15 rokov (2024: 15 rokov).

Očakáva sa, že podiel Skupiny na príspevkoch vzrastie vzhľadom na vek účastníkov plánov. Očakávané príspevky do požitkov po skončení zamestnania a ostatných dlhodobých požitkov, budú v roku 2026 v sume 96 tis. Eur.

Kľúčové poistno-matematické predpoklady:

	Rok končiaci sa 31. decembra 2025	Rok končiaci sa 31. decembra 2024
Reálna diskontná sadzba p. a.	3,7%	3,4%
Inflácia	n/a	2,6%
Fluktuácia zamestnancov p. a.	1,0%	1,0%
Vek odchodu do dôchodku, muži/ženy	64 / 64	64/64
Tabuľka úmrtnosti a invalidity	SK 2012	SK2012
Očakávaný nárast miezd	3,0%	3,0%

Mondi SCP, a. s.
POZNÁMKY KU KONSOLIDOVANEJ ÚČTOVNEJ ZÁVIERKE
za rok končiaci sa 31. decembra 2025

Hodnoty vykázané v konsolidovanom výkaze o finančnej situácii:

<i>V tis. €</i>	31. december 2025	31. december 2024
Nárok na odchodné do dôchodku	2 006	1 865
Závazok z ostatných dlhodobých zamestnaneckých požitkov	1 875	1 854
Celkové záväzky zo zamestnaneckých požitkov	3 881	3 719

Prehľad údajov o záväzkoch z programu zamestnaneckých požitkov za rok končiaci sa 31. decembra 2025:

<i>V tis. €</i>	Závazok z nároku na odchodné	Závazok z požitkov z jubileí	Spolu
K 1. januáru 2025	1 865	1 854	3 719
Prírastky	183	216	399
Použitie a zrušenie	(42)	(195)	(237)
K 31. decembru 2025	2 006	1 875	3 881

Prehľad údajov o záväzkoch z programu zamestnaneckých požitkov za rok končiaci sa 31. decembra 2024:

<i>V tis. €</i>	Závazok z nároku na odchodné	Závazok z požitkov z jubileí	Spolu
K 1. januáru 2024	1 875	1 857	3 732
Prírastky	180	215	395
Použitie a zrušenie	(190)	(218)	(408)
K 31. decembru 2024	1 865	1 854	3 719

Účtované do výkazu ziskov a strát a ostatného súhrnného výsledku:

<i>V tis. €</i>	Rok končiaci sa 31. decembra 2025	Rok končiaci sa 31. decembra 2024
<i>Zisk/(strata) za účtovné obdobie</i>		
Závazky z programu zamestnaneckých požitkov	167	152
<i>Ostatné súhrnné zisky a straty</i>		
Poistno-matematický zisk/(strata) k rezervám z programu zamestnaneckých požitkov	(6)	(165)
Celkom	161	(13)

Súvisiace poznámky č. 1 až 32 predstavujú integrálnu súčasť tejto konsolidovanej účtovnej závierky

Mondi SCP, a. s.
POZNÁMKY KU KONSOLIDOVANEJ ÚČTOVNEJ ZÁVIERKE
za rok končiaci sa 31. decembra 2025

Účtované do konsolidovaného výkazu ziskov a strát a ostatného súhrnného výsledku podľa zmien v súčasnej hodnote záväzkov:

V tis. €

	Rok končiaci sa 31. decembra 2025	Rok končiaci sa 31. decembra 2024
K 1. januáru	3 719	3 732
Zahrnuté do výkazu ziskov a strát		
Náklady súčasnej služby	277	269
Úroky	121	126
Platené plnenia	(113)	(71)
Zrušenie rezerv	(118)	(172)
Zahrnuté do ostatného súhrnného výsledku		
Zisky/(straty) z precenenia	(5)	(165)
K 31. decembru	3 881	3 719

Analýza citlivosti za rok končiaci 31. decembra 2025:

	Citlivosť 1	Hlavný predpoklad	Citlivosť 2
Diskontná sadzba	2,7%	3,7%	4,7%
Čistý záväzok zo stanovených zamestnaneckých požitkov (v tis. Eur)	4 211	3 881	3 589
Inflácia	n/a	n/a	n/a
Čistý záväzok zo stanovených zamestnaneckých požitkov (v tis. Eur)	n/a	n/a	n/a

Analýza citlivosti za rok končiaci 31. decembra 2024:

	Citlivosť 1	Hlavný predpoklad	Citlivosť 2
Diskontná sadzba	2,4%	3,4%	4,4%
Čistý záväzok zo stanovených zamestnaneckých požitkov (v tis. Eur)	3 930	3 719	3 570
Inflácia	1,6%	2,6%	3,6%
Čistý záväzok zo stanovených zamestnaneckých požitkov (v tis. Eur)	3 515	3 719	3 954

Analýza citlivosti záväzkov zo stanovených zamestnaneckých požitkov za rok končiaci 31. decembra 2025 a 31. decembra 2024 ukázala, že zmena +/- 1% diskontnej sadzby nemajú významný vplyv na hodnotu čistého záväzku zo stanovených zamestnaneckých požitkov. Vplyv zmeny inflácie o +/- 1% nebol za rok končiaci sa 31. decembra 2025 posudzovaný.

Mondi SCP, a. s.
POZNÁMKY KU KONSOLIDOVANEJ ÚČTOVNEJ ZÁVIERKE
za rok končiaci sa 31. decembra 2025

22. PÔŽIČKY A ÚVERY

Analýza krátkodobých pôžičiek Skupiny:

<i>V tis. €</i>	31. december 2025	31. december 2024
Krátkodobé bankové úvery	6 667	6 667
Prečerpanie bankového účtu	15	-
Celkom	6 682	6 667

Pohyby krátkodobých pôžičiek od externých strán:

<i>V tis. €</i>	Rok končiaci sa 31. decembra 2025	Rok končiaci sa 31. decembra 2024
K 1. januáru	6 667	6 667
Platby pôžičiek	(6 667)	(6 666)
Čerpanie pôžičiek	15	-
Reklasifikácia z dlhodobých pôžičiek	6 667	6 666
K 31. decembru	6 682	6 667

Analýza dlhodobých pôžičiek Skupiny:

<i>V tis. €</i>	31. december 2025	31. december 2024
Dlhodobé bankové úvery	-	6 667
Celkom	-	6 667

Pohyby dlhodobých pôžičiek od externých strán:

<i>V tis. €</i>	Rok končiaci sa 31. decembra 2025	Rok končiaci sa 31. decembra 2024
K 1. januáru	6 667	13 333
Nákladový úrok	314	765
Platený úrok	(314)	(765)
Reklasifikácia do krátkodobých pôžičiek	(6 667)	(6 666)
K 31. decembru	-	6 667

Skupina v roku 2021 čerpala v UniCredit Bank Czech Republic and Slovakia, a.s. dlhodobý úver v hodnote 70 000 tis. Eur určený na financovanie všeobecných potrieb Skupiny. Úroková sadzba je 6M EURIBOR + 0,29% p. a.

Úverová zmluva neobsahuje žiadne kovenanty. K 31. decembru 2025 zostatok úveru predstavuje sumu 6 667 tis. Eur.

Súvisiace poznámky č. 1 až 32 predstavujú integrálnu súčasť tejto konsolidovanej účtovnej závierky

Mondi SCP, a. s.
POZNÁMKY KU KONSOLIDOVANEJ ÚČTOVNEJ ZÁVIERKE
za rok končiaci sa 31. decembra 2025

23. ODLOŽENÁ DAŇOVÁ POHLĀDÁVKA A ZÁVÄZOK

V nasledujúcom prehľade sa uvádzajú najvýznamnejšie odložené daňové záväzky a pohľadávky Skupiny a ich pohyby počas bežného účtovného obdobia:

<i>Odložená daňová pohľadávka (v tis. €)</i>	<i>Rozdiel v zostatkových hodnotách dlhodobého majetku</i>	<i>Rozdiel v rezervách, opravných položkách a ostatné dočasné rozdiely</i>	<i>Daňová strata</i>	<i>Celkom</i>
K 1. januáru 2025	-	300	39	339
Zaučtované do výkazu ziskov a strát	-	(104)	(38)	(142)
K 31. decembri 2025	-	196	1	197

<i>Odložený daňový záväzok (v tis. €)</i>	<i>Rozdiel v zostatkových hodnotách dlhodobého majetku</i>	<i>Rozdiel v rezervách, opravných položkách a ostatné dočasné rozdiely</i>	<i>Daňová strata</i>	<i>Celkom</i>
K 1. januáru 2025	65 761	(9 497)	-	56 264
Zaučtované do výkazu ziskov a strát	6 005	(206)	-	5 799
K 31. decembri 2025	71 766	(9 703)	-	62 063

V nasledujúcom prehľade sa uvádzajú najvýznamnejšie odložené daňové záväzky a pohľadávky Skupiny a ich pohyby počas predchádzajúceho účtovného obdobia:

<i>Odložená daňová pohľadávka (v tis. €)</i>	<i>Rozdiel v zostatkových hodnotách dlhodobého majetku</i>	<i>Rozdiel v rezervách, opravných položkách a ostatné dočasné rozdiely</i>	<i>Daňová strata</i>	<i>Celkom</i>
K 1. januáru 2024	-	272	54	326
Zaučtované do výkazu ziskov a strát	-	30	(15)	15
Zaučtované do vlastného imania	-	(2)	-	(2)
K 31. decembri 2024	-	300	39	339

<i>Odložený daňový záväzok (v tis. €)</i>	<i>Rozdiel v zostatkových hodnotách dlhodobého majetku</i>	<i>Rozdiel v rezervách, opravných položkách a ostatné dočasné rozdiely</i>	<i>Daňová strata</i>	<i>Celkom</i>
K 1. januáru 2024	52 138	(8 058)	(4 144)	39 936
Zaučtované do výkazu ziskov a strát	13 623	(1 481)	4 144	16 286
Zaučtované do vlastného imania	-	42	-	42
K 31. decembri 2024	65 761	(9 497)	-	56 264

Súvisiace poznámky č. 1 až 32 predstavujú integrálnu súčasť tejto konsolidovanej účtovnej závierky

Mondi SCP, a. s.
POZNÁMKY KU KONSOLIDOVANEJ ÚČTOVNEJ ZÁVIERKE
za rok končiaci sa 31. decembra 2025

Odložené daňové pohľadávky podľa vekovej štruktúry:

<i>V tis. €</i>	31. december 2025	31. december 2024
- splatné nad 12 mesiacov	197	339
Celkom	197	339

Odložené daňové záväzky podľa vekovej štruktúry:

<i>V tis. €</i>	31. december 2025	31. december 2024
Odložené daňové záväzky		
- splatné nad 12 mesiacov	76 818	71 392
- splatné do 12 mesiacov	(5 053)	(5 632)
Medzisúččet	71 765	65 760
Odložené daňové pohľadávky		
- splatné nad 12 mesiacov	(885)	(6 821)
- splatné do 12 mesiacov	(8 817)	(2 675)
Medzisúččet	(9 702)	(9 496)
Celkom	62 063	56 264

Súvisiace poznámky č. 1 až 32 predstavujú integrálnu súčasť tejto konsolidovanej účtovnej závierky

Mondi SCP, a. s.
POZNÁMKY KU KONSOLIDOVANEJ ÚČTOVNEJ ZÁVIERKE
za rok končiaci sa 31. decembra 2025

24. REZERVY

Prehľad údajov o dlhodobých rezervách Skupiny za obdobie bežného roka:

<i>V tis. €</i>	<i>Rezerva na rekultiváciu skládky</i>	<i>Ostatné dlhodobé rezervy</i>	<i>Spolu</i>
K 1. januáru 2025	4 247	-	4 247
Prírastky	89	11	100
Použitie	-	-	-
K 31. decembru 2025	4 336	11	4 347

Prehľad údajov o dlhodobých rezervách Skupiny za obdobie predchádzajúceho roka:

<i>V tis. €</i>	<i>Rezerva na rekultiváciu skládky</i>	<i>Ostatné dlhodobé rezervy</i>	<i>Spolu</i>
K 1. januáru 2024	2 534	9	2 543
Prírastky	1 790	-	1 790
Použitie	(77)	-	(77)
Preklasifikácia	-	(9)	(9)
K 31. decembru 2024	4 247	-	4 247

Tvorba dlhodobej rezervy na rekultiváciu skládky v roku 2024 vo výške 1 790 tis. Eur predstavuje dotvorenie rezervy na druhú časť tretej etapy skládky. V roku 2025 prírastky predstavujú úroky.

Použitie dlhodobej rezervy na rekultiváciu skládky predstavovala v roku 2025 sanácia nákladov na monitorovanie druhej etapy a prvej časti tretej etapy skládky vo výške 0 tis. Eur (v roku 2024 vo výške 77 tis. Eur).

Environmentálna rezerva sa vytvára na rekultiváciu skládok odpadu v zmysle platnej environmentálnej legislatívy v Slovenskej republike.

Skupina vlastní a prevádzkuje tri etapy skládky odpadu, u ktorých má zákonnú povinnosť ich rekultivovať po naplnení ich kapacity. Skupina vytvára túto rezervu na základe očakávaných budúcich platieb vychádzajúcich z predpokladaného dátumu uzatvorenia týchto skládok.

Zostatok rezervy na prvú etapu skládky je k 31.12.2025 nulový, táto bola uzavretá a rezerva sa použila na sanáciu nákladov spojených s jej monitorovaním.

Druhá etapa skládky, ktorá má zostatok vo výške 974 tis. Eur, bola podľa plánu uzavretá do konca roka 2017 a s jej rekultiváciou sa začalo v roku 2018, prebieha stále. Pri jej kalkulácii sa použila diskontná sadzba 8% a priemerná ročná inflácia 4,4%.

Tretia etapa skládky jej prvá časť, na ktorú je vytvorená rezerva vo výške 1 513 tis. Eur, sa pôvodne plánovala uzavrieť do konca roka 2023, nový predpoklad jej uzavretia je prvý polrok roka 2026. Pri jej kalkulácii sa použila diskontná sadzba 6,97% a priemerná ročná inflácia 1,4%.

Mondi SCP, a. s.
POZNÁMKY KU KONSOLIDOVANEJ ÚČTOVNEJ ZÁVIERKE
za rok končiaci sa 31. decembra 2025

Tretia etapa skládky jej druhá časť, na ktorú je vytvorená rezerva vo výške 1 849 tis. Eur, sa plánuje uzavrieť do konca roka 2031, pri jej kalkulácii bola použitá diskontná sadzba 3,3% a ročná inflácia 3,9%.

Prehľad údajov o krátkodobých rezervách za obdobie bežného roka:

<i>V tis. €</i>	<i>Ostatné krátkodobé rezervy</i>	<i>Krátkodobé rezervy</i>
K 1. januáru 2025	9	9
Použitie	(9)	(9)
K 31. decembru 2025	-	-

Prehľad údajov o krátkodobých rezervách za obdobie predchádzajúceho roka:

<i>V tis. €</i>	<i>Ostatné krátkodobé rezervy</i>	<i>Krátkodobé rezervy</i>
K 1. januáru 2024	-	-
Preklasifikácia	-	9
K 31. decembru 2024	-	9

25. ZÁVÄZKY Z OBCHODNÉHO STYKU A OSTATNÉ ZÁVÄZKY

Prehľad údajov o záväzkoch z obchodného styku a ostatných záväzkoch:

<i>V tis. €</i>	<i>31. december 2025</i>	<i>31. december 2024</i>
Záväzky z obchodného styku	109 105	116 553
Záväzky z obchodného styku investičného charakteru	4 336	3 876
Ostatné záväzky	17 753	17 527
Celkom	131 194	137 956

Rozdelenie záväzkov z obchodného styku podľa splatnosti:

<i>Položka</i>	<i>do lehoty</i>	<i>zádržné</i>	<i>Splatnosť</i>		<i>Spolu</i>
			<i>do 365 dní po lehote</i>	<i>nad 365 dní po lehote</i>	
K 31. decembru 2025					
Záväzky z obchodného styku (vrátane investičného charakteru)	103 096	1 825	8 520	-	113 441
K 31. decembru 2024					
Záväzky z obchodného styku (vrátane investičného charakteru)	107 866	1 830	10 733	-	120 429

Súvisiace poznámky č. 1 až 32 predstavujú integrálnu súčasť tejto konsolidovanej účtovnej závierky

Mondi SCP, a. s.
POZNÁMKY KU KONSOLIDOVANEJ ÚČTOVNEJ ZÁVIERKE
za rok končiaci sa 31. decembra 2025

Zádržné v roku 2025 bolo do jedného roka po lehote v čiastke 1 641 tis. Eur, nad jeden rok po lehote v hodnote 183 tis. Eur (v roku 2024 do roka 1 020 tis. Eur, nad jeden rok v hodnote 811 tis. Eur).

Ostatné krátkodobé záväzky sa skladajú z nasledujúcich položiek:

<i>V tis. €</i>	31. december 2025	31. december 2024
Záväzky voči zamestnancom, zo sociálneho zabezpečenia a ostatných daní	14 261	14 627
Dohadné položky	3 082	2 564
Sociálny fond	254	204
Iné	156	132
Celkom	17 753	17 527

Sociálny fond bol počas roku tvorený vo výške 555 tis. Eur podľa platných predpisov a čerpaný predovšetkým na stravu pre zamestnancov a regeneráciu pracovnej sily vo výške 505 tis. Eur.

Evidované záväzky Skupiny nemajú veritelia zabezpečené záložným právom.

Ostatné dlhodobé záväzky sa skladajú z nasledujúcich položiek:

<i>V tis. €</i>	31. december 2025	31. december 2024
Štátne dotácie	6 338	-
Celkom	6 338	-

Ostatné dlhodobé záväzky predstavuje štátna dotácia poskytnutá materskej spoločnosti na projekt EcoPower (viď poznámku 13).

26. LÍZING

Skupina vstúpila do rôznych lízingových zmlúv. Lízingy budov a pozemkov majú priemernú dobu lízingu 40 rokov, stroje a zariadenia 12 rokov a ostatný prenajatý majetok 4 roky.

Hlavné podmienky prenájmov sú uvedené nižšie:

Nájomné zmluvy sú obvykle uzatvárané na fixné obdobie, stroje, prístroje a zariadenia na obdobie od 4 – 15 rokov, pozemky na dlhšie obdobie 30 rokov a viac. Podmienky prenájmu sú dohodnuté na individuálnej báze a obsahujú fixné platobné podmienky, keď splátka prenájmu je spravidla dohodnutá na bežné obdobie pri strojoch, prístrojoch a zariadeniach spravidla na mesiac, pri pozemkoch je to dlhšie obdobie. Nájomné zmluvy neobsahujú komponenty, ktoré sa nevzťahujú k prenájomu aktíva s právom na užívanie (údržba, poistenie), a neobsahujú teda ani variabilné platby k týmto komponentom prislúchajúce. Stroje, prístroje a zariadenia, dopravné prostriedky a pozemky sú klasifikované ako separátne triedy aktív s právom na užívanie podľa IFRS 16.

Nájomné zmluvy možno spravidla zrušiť len na základe vzájomnej dohody alebo výpoveďou zo strany Skupiny. Skupina môže tieto zmluvy vypovedať bez udania dôvodu, pričom výpovedná doba je obvykle 3 mesiace. Nájomné zmluvy spravidla neobsahujú žiadne záväzky, prenajímané aktíva nemôžu byť použité ako záruky pre účely pôžičiek a úverov.

Mondi SCP, a. s.
POZNÁMKY KU KONSOLIDOVANEJ ÚČTOVNEJ ZÁVIERKE
za rok končiaci sa 31. decembra 2025

Právo na predĺženie a vypovedanie zmluvy je popísané vyššie, s vypovedaním zmluvy nie sú spojené žiadne ďalšie výdavky Skupiny, naopak, v prípade zrušenia zmluvy pred uplynutím doby nájmu má Skupina nárok na vrátenie pomernej časti už zaplateného nájmu.

Najvýznamnejšou nájomnou zmluvou je zmluva uzatvorená medzi materskou spoločnosťou Mondi SCP, a.s., a spoločnosťou Linde GAS, k. s., na dodávku kyslíka a ozónu, ktorá obsahuje aj prenájom zariadenia na výrobu stlačeného kyslíka a ozónu. Obdobie prenájmu je dohodnuté na 15 rokov od roku 2019, po skončení doby prenájmu zariadenie ostáva vo vlastníctve prenajímateľa, zmluva neobsahuje opciu na kúpu predmetu prenájmu po skončení obdobia prenájmu. Dohodnuté sú fixné mesačné platby za médiá, ktorých súčasťou sú aj platby za prenájom a taktiež fixné mesačné platby za údržbu, ktoré nie sú súčasťou záväzkov z lízingu.

Aktíva s právom na používanie

Analýza pohybov prenajatého majetku Skupiny s právom užívania za rok končiaci 31. decembra 2025:

<i>V tis. €</i>	<i>Pozemky a budovy</i>	<i>Stroje a zariadenia</i>	<i>Ostatný dlhodobý hmotný majetok</i>	<i>Celkom</i>
Obstarávacia cena				
K 1. januára 2025	162	30 773	4 299	35 234
Prírastky	22	140	823	985
Modifikácia a zrušenie lízingových zmlúv	(44)	-	(1 245)	(1 289)
K 31. decembru 2025	140	30 913	3 877	34 930
Oprávky a zníženie hodnoty				
K 1. januára 2025	50	10 789	1 835	12 674
Ročný odpis a zníženie hodnoty	26	2 118	1 020	3 164
Modifikácia a zrušenie lízingových zmlúv	(29)	-	(727)	(756)
K 31. decembru 2025	47	12 907	2 128	15 082
Účtovná hodnota				
K 1. januára 2025	112	19 984	2 464	22 560
K 31. decembru 2025	93	18 006	1 749	19 848

Mondi SCP, a. s.
POZNÁMKY KU KONSOLIDOVANEJ ÚČTOVNEJ ZÁVIERKE
za rok končiaci sa 31. decembra 2025

Analýza pohybov prenajatého majetku Skupiny s právom užívania za rok končiaci 31. decembra 2024:

<i>V tis. €</i>	<i>Pozemky a budovy</i>	<i>Stroje a zariadenia</i>	<i>Ostatný dlhodobý hmotný majetok</i>	<i>Celkom</i>
Obstarávacia cena				
K 1. januáru 2024	157	32 137	3 946	36 240
Prírastky	71	-	768	839
Modifikácia a zrušenie lízingových zmlúv	(66)	(1 364)	(415)	(1 845)
K 31. decembri 2024	162	30 773	4 299	35 234
Oprávky a zníženie hodnoty				
K 1. januáru 2024	89	9 108	1 248	10 445
Ročný odpis a zníženie hodnoty	27	2 068	925	3 020
Modifikácia a zrušenie lízingových zmlúv	(66)	(387)	(338)	(791)
K 31. decembri 2024	50	10 789	1 835	12 674
Účtovná hodnota				
K 1. januáru 2024	68	23 029	2 700	25 795
K 31. decembri 2024	112	19 984	2 464	22 560

Skupina si prenajíma rôzne stroje, prístroje a zariadenia, dopravné prostriedky a tiež pozemky v rámci projektu ECO+ pod papierenský stroj PM19 a súvisiacu infraštruktúru.

Prírastky aktív s právom na užívanie predstavovali v roku 2025 sumu 985 tis. Eur (v roku 2024 sumu 839 tis. Eur). Najvýznamnejšie prírastky aktív s právom na užívanie predstavoval prenájom vysokozdvížných vozíkov a osobných automobilov.

Lízingové záväzky

Analýza splatnosti nediskontovaných záväzkov:

<i>V tis. €</i>	<i>31. december 2025</i>	<i>31. december 2024</i>
do jedného roka	2 951	3 067
nad 1 do 5 rokov	8 909	9 655
nad 5 rokov	7 279	9 251
Celkom	19 139	21 973

Mondi SCP, a. s.
POZNÁMKY KU KONSOLIDOVANEJ ÚČTOVNEJ ZÁVIERKE
za rok končiaci sa 31. decembra 2025

Závazky z lízingu podľa zostatkovej doby splatnosti:

<i>V tis. €</i>	31. december 2025	31. december 2024
Krátkodobé	2 483	2 468
Dlhodobé	14 574	16 762
Celkom	17 057	19 230

Celkové platby za lízing za rok 2025 boli 2 598 tis. Eur (za rok 2024 vo výške 2 399 tis. Eur).

Sumy vykázané v konsolidovanom výkaze ziskov a strát a ostatného súhrnného výsledku:

<i>V tis. €</i>	Rok končiaci sa 31. decembra 2025	Rok končiaci sa 31. decembra 2024
Ročný odpis a zníženie hodnoty	(3 164)	(3 020)
Úroky z lízingových záväzkov	(530)	(583)
Náklady na krátkodobé prenájmy a na prenájmy aktív s nízkou hodnotou	(503)	(537)
Výnosy z vyradeného prenajatého aktíva	547	1 054
Zostatková cena vyradeného prenajatého aktíva	(533)	(1 054)
Celkom	(4 183)	(4 140)

27. RIADENIE KAPITÁLOVÉHO RIZIKA

Skupina riadi svoj kapitál s cieľom zabezpečiť schopnosť nepretržite pokračovať v činnosti ako zdravo fungujúci podnik pri maximalizácii návratnosti pre akcionárov pomocou optimalizácie pomeru medzi cudzími a vlastnými zdrojmi.

Ku koncu roka bol takýto ukazovateľ úverovej zaťaženia:

<i>V tis. €</i>	31. december 2025	31. december 2024
Dlh (i)	23 739	32 564
Peniaze a peňažné ekvivalenty a Aktíva z cash-poolingu	154 742	169 535
Čistý dlh	(131 003)	(136 971)
Vlastné imanie	732 942	748 247
Pomer čistého dlhu k vlastnému imaniu	(18%)	(18%)

(i) Dlh sa definuje ako dlhodobé a krátkodobé úvery a pôžičky, záväzky z cash-poolingu a lízingové záväzky

Oddelenie platobného styku pravidelne preveruje kapitálovú štruktúru. Na základe preverky a súhlasu valného zhromaždenia Skupina upravuje celkovú kapitálovú štruktúru pomocou výplaty dividend a čerpania úverov, resp. umorenia už existujúcich dlhov. Ohľadne výplaty dividend Skupina nemá žiadne ciele.

Súvisiace poznámky č. 1 až 32 predstavujú integrálnu súčasť tejto konsolidovanej účtovnej závierky

28. RIADENIE FINANČNÉHO RIZIKA

Kategórie finančných nástrojov

Finančný majetok

Prehľad finančného majetku Skupiny za bežné účtovné obdobie:

<i>V tis. €</i>	<i>Finančné aktíva v amortizovanej hodnote</i>
31. december 2025	
Pohľadávky vrátane aktív z cash-poolingu	228 892
Poskytnuté dlhodobé pôžičky	225
Peniaze a peňažné ekvivalenty	16 969
Finančný majetok	246 086

Prehľad finančného majetku Skupiny za predchádzajúce účtovné obdobie:

<i>V tis. €</i>	<i>Finančné aktíva v amortizovanej hodnote</i>
31. december 2024	
Pohľadávky vrátane aktív z cash-poolingu	232 343
Peniaze a peňažné ekvivalenty	34 117
Finančný majetok	266 460

Finančné záväzky

Prehľad finančných záväzkov Skupiny za bežné účtovné obdobie:

<i>V tis. €</i>	<i>Finančné pasíva v amortizovanej hodnote</i>
31. december 2025	
Záväzky z obchodného styku (vrátane investičných záväzkov)	113 441
Pôžičky a úvery	6 682
Lízingové záväzky	17 057
Finančné záväzky	137 180

Mondi SCP, a. s.
POZNÁMKY KU KONSOLIDOVANEJ ÚČTOVNEJ ZÁVIERKE
za rok končiaci sa 31. decembra 2025

Prehľad finančných záväzkov Skupiny za predchádzajúce účtovné obdobie:

<i>V tis. €</i>	<i>Finančné pasíva v amortizovanej hodnote</i>
31. december 2024	
Závazky z obchodného styku (vrátane investičných záväzkov)	120 429
Pôžičky a úvery	13 334
Lízingové záväzky	19 230
<hr/>	
Finančné záväzky	152 993

a) Faktory finančného rizika

Skupina je vystavená rôznym finančným rizikám, ktoré zahŕňajú dôsledky pohybu kurzov cudzích mien a úrokových sadzieb z úverov. Vo svojom komplexnom programe riadenia rizika sa skupina sústreďuje na nepredvídateľnosť finančných trhov a snaží sa minimalizovať možné negatívne dôsledky na finančnú situáciu skupiny. Zavedením Euro meny na Slovensku bolo kurzové riziko vo veľkej miere eliminované.

Používanie finančných derivátov sa riadi zásadami Skupiny, ktoré schvaľuje predstavenstvo a ktoré obsahujú princípy riadenia kurzového rizika, rizika úrokových sadzieb, úverového rizika, ďalej princípy používania finančných a nefinančných derivátov a investovania prebytočnej likvidity. Skupina sa nezúčastňuje na obchodovaní s finančnými nástrojmi, neobchoduje s nimi, ani nepoužíva finančné deriváty na špekulatívne účely.

Trhové riziko

Trhové riziko zahŕňa: úrokové riziko a riziko menových kurzov

• **Úrokové riziko**

Prevádzkové výnosy a prevádzkové peňažné toky skupiny sú relatívne nezávislé od zmien úrokových sadzieb na trhu.

Citlivosť úrokových sadzieb

V priebehu roku 2025 Skupina nečerpala krátkodobé a dlhodobé pôžičky od spriaznených strán ako aj bankové úvery a bola vystavená len nevýznamnému úrokovému riziku. Z toho dôvodu nebola vykonaná žiadna analýza citlivosti.

K 31. decembru 2025 Skupina nemá otvorené žiadne úrokové deriváty.

• **Riziko menových kurzov**

Podiel peňažného majetku a záväzkov denominovaných v cudzej mene na celkovej výške záväzkov/majetku nie je významný a predstavuje minimálne menové riziko pre Skupinu. Z toho dôvodu nebola vykonaná žiadna analýza citlivosti. Skupina zaisťuje, aby sa jej čistá angažovanosť udržiavala na akceptovateľnej úrovni kúpou alebo predajom zahraničných mien za spotové kurzy, keď treba riešiť krátkodobé výkyvy.

K 31. decembru 2025 Skupina nemala otvorený žiadny derivátový obchod.

Mondi SCP, a. s.
POZNÁMKY KU KONSOLIDOVANEJ ÚČTOVNEJ ZÁVIERKE
za rok končiaci sa 31. decembra 2025

Úverové riziko

Manažment Skupiny uplatňuje úverovú politiku, pri ktorej priebežne sleduje mieru rizika a hodnotí bonitu všetkých zákazníkov požadujúcich obchodný úver nad určitú sumu. Riziko nezinkasovania pohľadávok je kryté poisťným programom skupiny Mondi. K súvahovému dňu sa nevyskytla žiadna významná koncentrácia rizík vo finančnom majetku. Skupina neobmedzila výšku otvorenej pozície voči žiadnej finančnej inštitúcii.

Štruktúra zákazníkov Skupiny si vyžaduje individuálny prístup k hodnoteniu úverového rizika. Pred uzatvorením zmluvného vzťahu je vykonaná analýza úverového rizika. Po zohľadnení výsledkov analýzy a ostatných aspektov vplyvajúcich na rizikovosť, je zákazníkovi pridelený kreditný limit na obchodovanie, ktorý môže byť externý, poskytnutý poisťovňou, alebo interný, ktorý poskytne Skupina. V prípade menších zákazníkov sú využívané zálohové platby. Používané metódy analýzy, hodnotenia a riadenia kreditného rizika sú efektívne a adekvátne eliminujú úverové riziko.

Skupina tvorí opravnú položku z dôvodu zníženia hodnoty, ktorá reprezentuje odhad strát skupiny vyplývajúcich z obchodných a ostatných pohľadávok a investícií. Skupina tvorí špecifickú opravnú položku k pohľadávkam, ktoré posudzuje individuálne a zároveň všeobecnú opravnú položku k ostatným pohľadávkam použitím ECL pomocou celoživotných očakávaných strát.

Analýza pohľadávok:

<i>V tis. €</i>	31. december 2025	31. december 2024
Pohľadávky v lehote splatnosti bez znehodnotenia	90 863	96 830
Pohľadávky po lehote splatnosti bez znehodnotenia	450	280
<i>z toho do 30 dní po splatnosti</i>	53	141
<i>z toho nad 30 dní po splatnosti</i>	397	139
Opravná položka	(194)	(147)
Spolu pohľadávky z obchodného styku (poznámka 17)	91 119	96 925

Z celkovej sumy pohľadávok v lehote splatnosti bez znehodnotenia čiastku 82 019 tis. Eur (v roku 2024 čiastku 89 783 tis. Eur) predstavujú pohľadávky voči skupine Mondi.

Skupina pravidelne monitoruje svoje pohľadávky voči skupine Mondi, na základe tejto analýzy by opravná položka pre tieto pohľadávky nebola významná, nakoľko tam nie je riziko znehodnotenia.

Skupina zabezpečuje obchodné pohľadávky voči externým odberateľom. Podiel zabezpečenia ilustruje nasledujúca tabuľka:

<i>V tis. €</i>	31. december 2025	31. december 2024
Celkové externé pohľadávky z obchodného styku	8 611	6 409
Poistené pohľadávky	(7 392)	(5 755)
Celkom nezabezpečené externé pohľadávky z obchodného styku	1 219	654

Súvisiace poznámky č. 1 až 32 predstavujú integrálnu súčasť tejto konsolidovanej účtovnej závierky

Mondi SCP, a. s.
POZNÁMKY KU KONSOLIDOVANEJ ÚČTOVNEJ ZÁVIERKE
za rok končiaci sa 31. decembra 2025

Analýza účtov v bankách podľa ratingu:

<i>V tis. €</i>	31. december 2025	31. december 2024
Baa3 (Moody's)	16 969	34 117
Celkom	16 969	34 117

Riziko nedostatočnej likvidity

Obozretné riadenie rizika nedostatočnej likvidity predpokladá udržiavanie dostatočného objemu peňažných prostriedkov s primeranou splatnosťou a obchodovateľných cenných papierov, dostupnosť financovania prostredníctvom primeraného objemu úverových línií a schopnosť ukončiť otvorené trhové pozície. Skupina udržiava dostatočný objem peňažných prostriedkov a nemá žiadne otvorené trhové pozície.

Nasledujúce tabuľky znázorňujú zostatkovú dobu splatnosti nederivátových finančných záväzkov skupiny. Tabuľky boli zostavené na základe nediskontovaných peňažných tokov finančných záväzkov so zohľadnením najskorších možných termínov, keď sa od Skupiny môže žiadať vyplatenie týchto záväzkov.

<i>V tis. €</i>	<i>Vážená priemerná efektívna úroková miera</i>	<i>Do 1 mesiaca</i>	<i>1-3 mesiace</i>	<i>3 mesiace – 1 rok</i>	<i>1-5 rokov</i>	<i>viac ako 5 rokov</i>	<i>Celkom</i>
31. december 2025							
Bezúročne - záväzky z obchodného styku		90 296	426	22 508	188	23	113 441
Nástroje s variabilnou úrokovou sadzbou - lízingové záväzky		-	-	2 951	8 909	7 279	19 139
Nástroje s variabilnou úrokovou sadzbou - bankový úver	6M EURIBOR + 0,29%	-	-	6 667	-	-	6 667
Prečerpanie bankového účtu		15	-	-	-	-	15
Celkom		90 311	426	32 126	9 097	7 302	139 262

<i>V tis. €</i>	<i>Vážená priemerná efektívna úroková miera</i>	<i>Do 1 mesiaca</i>	<i>1-3 mesiace</i>	<i>3 mesiace – 1 rok</i>	<i>1-5 rokov</i>	<i>viac ako 5 rokov</i>	<i>Celkom</i>
31. december 2024							
Bezúročne - záväzky z obchodného styku		95 144	200	24 265	820	-	120 429
Nástroje s variabilnou úrokovou sadzbou - lízingové záväzky		-	-	3 067	9 655	9 251	21 973
Nástroje s variabilnou úrokovou sadzbou - bankový úver	6M EURIBOR + 0,29%	-	-	6 667	6 667	-	13 334
Celkom		95 144	200	33 999	17 142	9 251	155 736

Súvisiace poznámky č. 1 až 32 predstavujú integrálnu súčasť tejto konsolidovanej účtovnej závierky

Mondi SCP, a. s.
POZNÁMKY KU KONSOLIDOVANEJ ÚČTOVNEJ ZÁVIERKE
za rok končiaci sa 31. decembra 2025

Skupina predpokladá, že na plnenie svojich ostatných záväzkov použije peňažné toky z prevádzkovej činnosti.

Skupina k 31. decembru 2025 vykazuje vyšší obežný majetok ako krátkodobé záväzky. Na základe pozitívneho výhľadu budúceho vývoja Skupiny manažment nevidí riziko ohľadom finančnej pozície Skupiny a likvidity na splácanie záväzkov.

29. TRANSAKČIE SO SPRIAZNENÝMI OSOBAMI

a) Štruktúra akcionárov

Priamymi akcionármi Skupiny sú spoločnosť Mondi SCP Holdings B.V., so sídlom v Maastrichte, Holandsko, ktorá má 51-percentný podiel na jej základnom imaní a spoločnosť ECO-INVESTMENT, a.s. so sídlom Náměstí Republiky 1037/3, Nové Město, 110 00 Praha 1, Česká republika, ktorá má 49-percentný podiel na jej základnom imaní.

Transakcie materskej spoločnosti s dcérskymi spoločnosťami, ktoré sú jej spriaznenými osobami, sa pri konsolidácii eliminovali a v týchto poznámkach sa neuvádzajú. V ďalšom texte sa uvádzajú podrobné informácie o transakciách Skupiny s ostatnými spriaznenými osobami.

b) Obchodné transakcie

Obchodné transakcie v rámci prevádzkových činností so spriaznenými osobami, ktoré sú spoločnými podnikmi alebo nie sú členmi Skupiny, za bežné obdobie:

V tis. €	Rok končiaci sa 31. decembra 2025 / k 31. decembru 2025			
	Predaj tovaru a služieb	Nákup tovaru a služieb	Pohľadávky	Záväzky
Spoločnosť				
Spoločné podniky	4	3 592	-	641
Ostatné spriaznené strany	689 424	113 047	84 113	12 162
Celkom	689 428	116 639	84 113	12 803

Obchodné transakcie v rámci prevádzkových činností so spriaznenými osobami, ktoré sú spoločnými podnikmi alebo nie sú členmi Skupiny, za predchádzajúce obdobie:

V tis. €	Rok končiaci sa 31. decembra 2024 / k 31. decembru 2024			
	Predaj tovaru a služieb	Nákup tovaru a služieb	Pohľadávky	Záväzky
Spoločnosť				
Spoločné podniky	4	3 761	-	582
Ostatné spriaznené strany	717 545	141 499	91 959	18 183
Celkom	717 549	145 260	91 959	18 765

Prevádzkové činnosti sú predaj papiera, celulózy a papierových výrobkov, energií a poskytovanie služieb.

O obchodoch so spriaznenými osobami rozhoduje predstavenstvo. Nevyrovnané sumy nie sú zabezpečené a uhradia sa v hotovosti. Neboli poskytnuté ani prijaté žiadne záruky. V tomto účtovnom období neboli zúčtované žiadne náklady v súvislosti s nedobytnými alebo pochybnými pohľadávkami od spriaznených osôb.

Súvisiace poznámky č. 1 až 32 predstavujú integrálnu súčasť tejto konsolidovanej účtovnej závierky

Mondi SCP, a. s.
POZNÁMKY KU KONSOLIDOVANEJ ÚČTOVNEJ ZÁVIERKE
za rok končiaci sa 31. decembra 2025

c) Nákup a predaj dlhodobého majetku

Transakcie súvisiace s nákupom a predajom dlhodobého majetku so spriaznenými osobami:

<i>V tis. € Spoločnosť</i>	<i>Rok končiaci sa 31. decembra 2025</i>	<i>Rok končiaci sa 31. decembra 2024</i>
Ostatné spriaznené strany	228	43
Celkom	228	43

V rámci transakcií súvisiacimi s nákupom a predajom dlhodobého majetku so spriaznenými osobami sú zahrnuté aj kapitalizované náklady od spriaznených osôb. Kapitalizované náklady od spriaznených osôb v roku 2024 predstavovali náklady na technické zhodnotenie dlhodobého nehmotného majetku vo výške 43 tis. Eur a v roku 2025 to boli kapitalizované personálne náklady spojené s projektom EcoPower (viď poznámku 13) vo výške 228 tis. Eur.

d) Ostatné transakcie

Ostatné transakcie, vyplývajúce zo systému cash-poolingu Skupiny so spriaznenými spoločnosťami, pôžičiek a úverov a toku dividend akcionárom Skupiny za bežné obdobie:

<i>V tis. € Spoločnosť</i>	<i>Rok končiaci sa 31. decembra 2025 / k 31. decembru 2025</i>			
	<i>Výnosové úroky</i>	<i>Nákladové úroky</i>	<i>Pohl'adávky</i>	<i>Záväzky</i>
Ostatné spriaznené strany	3 373	-	137 998	-
Celkom	3 373	-	137 998	-

Ostatné transakcie so spriaznenými osobami za predchádzajúce obdobie:

<i>V tis. € Spoločnosť</i>	<i>Rok končiaci sa 31. decembra 2024 / k 31. decembru 2024</i>			
	<i>Výnosové úroky</i>	<i>Nákladové úroky</i>	<i>Pohl'adávky</i>	<i>Záväzky</i>
Ostatné spriaznené strany	2 181	-	135 418	-
Celkom	2 181	-	135 418	-

Operácie s aktívami v rámci cash-poolingu Skupiny predstavujú investičné činnosti.

Súčasťou investičných činností v roku 2025 je aj poskytnutá dlhodobá pôžička, ktorú poskytla dcérska spoločnosť Slovpaper Recycling s.r.o., spoločnému podniku Recopap, s. r. o., vo výške 225 tis. Eur.

Finančné činnosti sú operácie s dlhodobým prevádzkovým úverom a operácie s pasívami v rámci Skupiny. Ďalšie podrobnosti sú popísané v poznámke 22.

Súvisiace poznámky č. 1 až 32 predstavujú integrálnu súčasť tejto konsolidovanej účtovnej závierky

Mondi SCP, a. s.
POZNÁMKY KU KONSOLIDOVANEJ ÚČTOVNEJ ZÁVIERKE
za rok končiaci sa 31. decembra 2025

Nasledujúca tabuľka ilustruje výplatu dividend Skupiny svojim akcionárom:

<i>V tis. €</i> <i>Spoločnosť</i>	<i>Rok končiaci sa</i> <i>31. decembra</i> <i>2025</i>	<i>Rok končiaci sa</i> <i>31. decembra</i> <i>2024</i>
Mondi plc., Londýn, materská spoločnosť	35 700	-
Eco Investment, a. s., Praha, nekontrolný podiel	34 300	-
Celkom	70 000	-

30. ODMENY KLÚČOVÝM ČLENOM VEDENIA

Orgánom Skupiny a kľúčovým členom vedenia (Vrcholový manažment) Skupiny sa počas roka vyplatili takéto mzdy a odmeny, ktoré predstavovali krátkodobé zamestnanecké požitky:

<i>V tis. €</i>	<i>Rok končiaci sa</i> <i>31. decembra 2025</i>	<i>Rok končiaci sa</i> <i>31. decembra 2024</i>
Platy a krátkodobé zamestnanecké požitky	2 167	2 070
Odvody a sociálne poistenie	784	517
Platby akciami	78	68
Celkom	3 029	2 655

31. PODMIENENÉ ZÁVÄZKY

a) *Právne spory a možné straty*

Skupina vedie aktívne i pasívne právne spory pochádzajúce z bežnej podnikateľskej činnosti. Nepredpokladá sa, že by tieto súdne spory mali individuálne alebo súhrnne významný nepriaznivý vplyv na priložené účtovné výkazy.

b) *Emisné kvóty*

V roku 2005 vstúpil do platnosti plán obchodovania s emisnými kvótami skleníkových plynov platný pre celú Európsku úniu spolu so zákonom o obchodovaní s emisnými kvótami, ktorý prijala Národná rada Slovenskej republiky s cieľom implementovať smernicu EÚ na Slovensku. V zmysle tejto legislatívy je Skupina povinná odovzdať emisné kvóty slovenskému Úradu životného prostredia na kompenzovanie skutočne vyprodukovaných emisií skleníkových plynov.

Skupina sa rozhodla účtovať o pridelených emisných kvótach metódou čistého záväzku a vzhľadom na to, že Skupine bolo pridelené dostatočné množstvo emisných kvót na pokrytie vyprodukovaných emisií, Skupina o emisných kvótach neúčtovala. Skupina mala povinnosť odovzdať emisné kvóty na pokrytie vyprodukovaných emisií.

Túto povinnosť splnila odovzdaním emisných kvót za sledované obdobie roku 2024 do 30. apríla 2025. Emisné kvóty na rok 2025 (sledované obdobie) získala Skupina v júni 2025.

Mondi SCP, a. s.
POZNÁMKY KU KONSOLIDOVANEJ ÚČTOVNEJ ZÁVIERKE
za rok končiaci sa 31. decembra 2025

c) Bankové záruky

UniCredit Bank Czech Republic and Slovakia, a.s. poskytla spoločnosti Slovwood Ružomberok, a.s. bankovú záruku do sumy 16 500 000 Eur na zabezpečenie záväzkov vyplývajúcich zo zmluvy uzatvorenej so spoločnosťou Lesy Slovenskej republiky, š. p. V prípade nesplatenia dlhu by bola Skupina povinná plniť spoločnosti UniCredit Bank Czech Republic and Slovakia, a.s.

UniCredit Bank Czech Republic and Slovakia, a.s. poskytla spoločnosti Slovwood Ružomberok, a.s. bankovú záruku do sumy 30 000 Eur na zabezpečenie záväzkov vyplývajúcich z colných konaní. V prípade nesplatenia dlhu by bola Skupina povinná plniť spoločnosti UniCredit Bank Czech Republic and Slovakia, a.s.

UniCredit Bank Czech Republic and Slovakia, a.s. poskytla spoločnosti Slovwood Ružomberok, a.s. bankovú záruku do sumy 600 000 Eur na zabezpečenie záväzkov vyplývajúcich zo zmluvy uzatvorenej so spoločnosťou Vojenské Lesy a majetky SR, š. p. V prípade nesplatenia dlhu by bola Skupina povinná plniť spoločnosti UniCredit Bank Czech Republic and Slovakia, a.s.

UniCredit Bank Czech Republic and Slovakia, a.s. poskytla spoločnosti Slovpaper Recycling s.r.o. bankovú záruku do sumy 50 000 Eur na zabezpečenie záväzkov vyplývajúcich zo zmluvy uzatvorenej so spoločnosťou HMSK, s.r.o. V prípade nesplatenia dlhu by bola Skupina povinná plniť spoločnosti UniCredit Bank Czech Republic and Slovakia, a.s.

d) Investičné výdavky

Hodnota otvorených investičných zmlúv k 31. decembru 2025 činí hodnotu 87 378 tis. Eur (k 31. decembru 2024 hodnotu 11 457 tis. Eur). Nárast hodnoty otvorených investičných zmlúv oproti predchádzajúcemu roku predstavujú zmluvy spojené s projektom EcoPower (viď poznámku 13).

32. UDALOSTI PO SÚVAHOVOM DNI

Po 31. decembri 2025 nenastali žiadne ďalšie významné skutočnosti, ktoré by mali vplyv na aktíva a pasíva Skupiny vykázané v tejto účtovnej závierke.

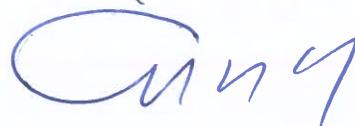
Zostavené dňa:	Podpisový záznam osoby zodpovednej za vedenie účtovníctva:	Podpisový záznam osoby zodpovednej za zostavenie účtovnej závierky:	Podpisový záznam člena štatutárneho orgánu účtovnej jednotky:
2. marca 2026			

Schválené dňa:

Lucia Scholtz

Milan Sloboda

Joachim Grünewald



MILOSLAV ČURILLA



ALWAYS USE THE

Miss Sibola

Mondi SCP, a.s.
Výročná správa 2025



VYTVORENÉ PRE
UDRŽATELNOSŤ





Viac než

145 ROČNÁ TRADÍCIA

výroby papiera
na Slovensku



O Mondi SCP, a.s.

Mondi SCP, a.s. so sídlom v Ružomberku je najväčším integrovaným závodom na výrobu buničiny a papiera na Slovensku a zároveň jedným z najväčších zamestnávateľov v regióne. Zamestnávame viac ako 1 300 zamestnancov.



580 000 t

Výrobná kapacita
Grafický papier

377 000 t

Výrobná kapacita
Obalový papier

5

Papierenských
strojov



Mondi SCP, a.s. vlastní s 51% podielom medzinárodná skupina Mondi, globálny líder v oblasti výroby obalov a papiera. Zamestnáva 24 000 ľudí vo viac ako 30 krajinách. Prevádzkuje približne 100 výrobných prevádzok, predovšetkým v Európe, Severnej Amerike a Afrike.

Zvyšných 49 % podielu vlastní česko-slovenský priemyselno-investičný holding - ECO-INVESTMENT a.s., ktorý pokrýva dlhodobé investície v rámci celej Európy. Hlavnými oblasťami investícií sú výroba celulózy a papiera, energetika, potravinárstvo a reality.

Čo vyrábame?

Top 3 trhy 2025

Kartónové obaly

Kartónový papier

Dvojvrstvový recyklovaný kartónový papier s bielou vrchnou vrstvou

Objem výroby: 310 000 t

Papierenský stroj 19



Bezdrewný nenatieraný papier

Kancelársky, ofsetový, digitálny papier

Objem výroby: 580 000 t

Papierenský stroj 16,17,18



Pevné obaly na papierovej báze

Bieleny papier

Vrecia a tašky

Objem výroby: 67 000 t

Papierenský stroj 1



Buničina

Objem výroby: 666 000 t

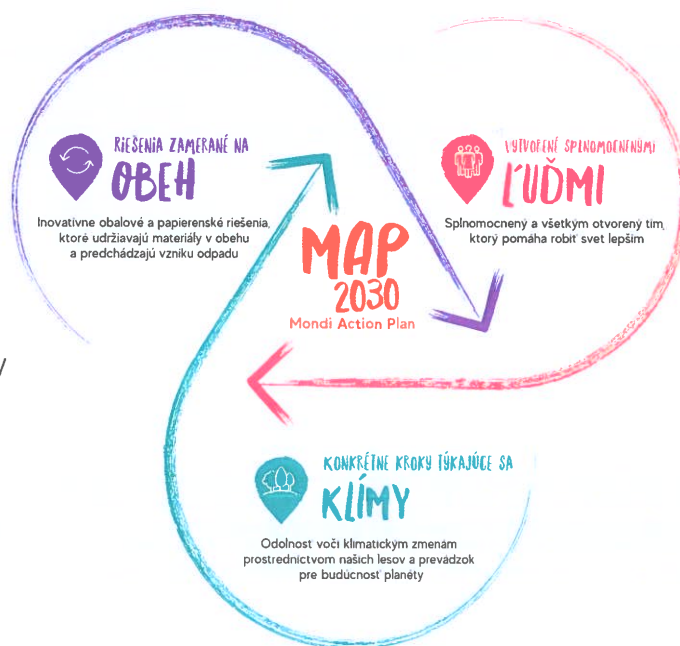
z toho cca 100 000 t na predaj

Celulózka



Mondi akčný plán 2030

Mondi Akčný Plán 2030 (MAP2030) je náš rámcový dokument, ktorý stanovuje konkrétne kroky na dosiahnutie našich ambiciózných cieľov v oblasti udržateľnosti do roku 2030.



Postavené na zodpovedných obchodných praktikách

Etika podnikania a nadenie | Ľudské práva | Komunity | Dodávky | Environmentálny vplyv



RIEŠENIA ZAMERANÉ NA OBEH

Inovatívne obalové a papierové riešenia, ktoré udržiavajú materiály v obehu a eliminujú odpad.



Prechod na obaly bez polyetylénu (PE)

V roku 2025 sme dokončili prechod na obaly bez polyetylénu (PE) pre celé portfólio hárkového papiera vlastnej značky. Odstránením PE vrstvy sa papierový obal dá recyklovať efektívnejšie, čím sa znižuje materiálová záťaž a podporujú princípy obehového hospodárstva. Tento krok posilňuje záväzok spoločnosti k udržateľnosti.

Recyklovaný papier

Materiály vznikajúce pri výrobe papiera a buničiny efektívne zhodnocujeme. Väčšina odpadov nachádza uplatnenie v priemysle, stavebníctve, rekultivácii pôdy alebo energetickom zhodnocovaní, pričom na skládky putuje už len nezávadný materiál. Optimalizáciou procesov a podporou tímovej spolupráce sa nám podarilo výrazne znížiť množstvo odpadu ukladaného na skládky.

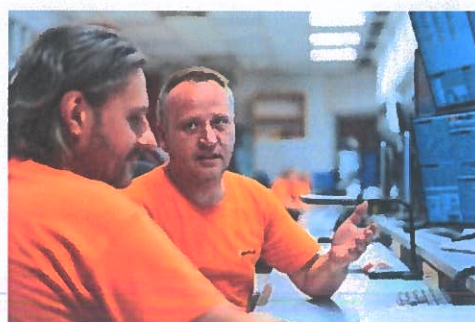
Efektívne zhodnocovanie odpadov

Materiály vznikajúce pri výrobe papiera a buničiny efektívne zhodnocujeme. Väčšina odpadov nachádza uplatnenie v priemysle, stavebníctve, rekultivácii pôdy alebo energetickom zhodnocovaní, pričom na skládky putuje už len nezávadný materiál. Optimalizáciou procesov a podporou tímovej spolupráce sa nám podarilo výrazne znížiť množstvo odpadu ukladaného na skládky.



VYTVORENÉ KOMPETENTNÝMI ĽUĎMI

Kompetentný tím, ktorý prispieva k lepšiemu svetu.



Prevenia a včasná identifikácia rizík

Prevenia zostáva jedným z hlavných nástrojov riadenia rizík v každodennej prevádzke. V roku 2025 sme evidovali 2 243 skoronehôd, ktoré pomohli odhaliť potenciálne problémy skôr, než by mohli viesť k reálnym následkom.

V rámci iniciatívy Anjel Strážny zaznamenali kolegovia 3 022 podnetov a zásahov, ktoré prispeli k bezpečnejšiemu a efektívnejšiemu pracovnému prostrediu. Tieto čísla ukazujú, že zamestnanci aktívne prispievajú k identifikácii a riešeniu rizík na pracovisku.

Školenia a rozvoj zamestnancov

V roku 2025 sme realizovali spolu 24 713 odučených tréningových hodín. Obnovili sme MAS akadémiu – školenia „od kolegov pre kolegov“, kde naši zamestnanci každý mesiac pripravujú prezentáciu na zaujímavú tému. Pri rozvoji zamestnancov sa riadime modelom 70-20-10: 70 % sa učíme prostredníctvom skúseností (napr. zlepšovanie procesov, LEAN zručnosti), 20 % prostredníctvom nových situácií a mentoringu a 10 % prostredníctvom formálneho vzdelávania a cielene orientovaných kurzov.

Bezpečné vyjadrovanie názorov

Iniciatíva „Safe to Speak Up“ podporuje otvorené vyjadrovanie názorov zamestnancov. Zamestnanci môžu bez obáv zdieľať svoje podnety a nápady, čo posilňuje dôveru, psychologickú bezpečnosť a inkluzívnu komunikáciu naprieč organizáciou. Takáto kultúra zároveň podporuje rozvoj zručností, kreativitu, inovácie, efektívnosť a bezpečnosť na pracovisku.



KROKY V OBLASTI KLÍMY

Budujeme odolnosť voči klimatickým zmenám prostredníctvom našej práce pre lepšiu budúcnosť planéty.

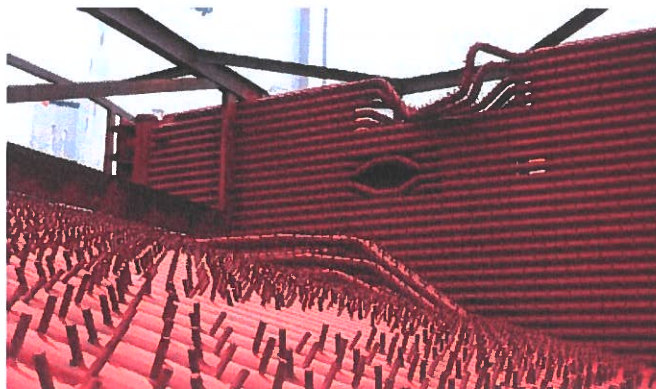


Efektívne využívanie vody

Mondi SCP odoberá vodu z rieky Váh, ktorú pred použitím upravujeme filtráciou, dekarbonizáciou a koaguláciou. Vodu využívame pri výrobe buničiny a papiera, ako požiarnu aj úžitkovú vodu. Spotrebu vody sa nám podarilo znížiť zo 100 m³ na tonu produkcie v roku 2001 na súčasných približne 29 m³. Na dosiahnutie tohto výsledku sme vytvorili skupinu expertov, ktorá analyzovala odpadové vody, porovnávala výsledky s inými závodmi a zavádzala najlepšie svetové postupy.

Monitoring imisii

V regióne Ružomberka zabezpečujeme monitoring kvality ovzdušia. Prevádzkujeme sieť automatických imisných staníc s nepretržitou prevádzkou, ktoré merajú najmä koncentrácie TRS a ďalších látok, pričom monitoring dopĺňa aj občianske hodnotenie zápachu. Merania prebiehajú 24 hodín denne a umožňujú nám okamžite reagovať pri zvýšených hodnotách tak, aby sme dodržiavali všetky platné legislatívne limity. Výsledky monitorovania transparentne zverejňujeme online, v mieste meraní aj prostredníctvom regionálnych médií.



80 % dreva je certifikovaných a všetko pochádza z kontrolovaných zdrojov

Spracovávame výlučne drevnú hmotu z kontrolovaných a zodpovedne obhospodávaných lesov. Certifikát FSC™ vlastnime od roku 2007 a certifikát PEFC™ od roku 2008, čím zabezpečujeme overiteľný pôvod drevnnej hmoty. Kladieme dôraz na to, aby sme nespacovávali nelegálne vyťažené drevo ani drevo z chránených oblastí, a tým podporujeme udržateľné lesné hospodárstvo.

EcoPower Project – Nový energetický zdroj

Výstavba nového kotla na biomasu začala v roku 2025, pričom jeho uvedenie do prevádzky je naplánované na rok 2027. Investícia zvýši energetickú sebestačnosť závodu zo 75 % na 90 % a zabezpečí spoľahlivejšie a ekologickejšie dodávky energie pre závod aj miestnu komunitu. Očakávané environmentálne prínosy zahŕňajú zníženie emisií oxidov dusíka (NOx) o 50 % a zníženie emisií pevných častíc až o 83 % v porovnaní so starým kotlom.

ROK 2025 Z POHĽADU BEZPEČNOSTI PRI PRÁCI

Rok 2025 priniesol v oblasti bezpečnosti konkrétne výsledky aj ďalšie praktické kroky. Zamerali sme sa na to, čo vieme ovplyvniť – pracovné podmienky, technické opatrenia aj každodenné správanie na pracovisku.



Výsledky v oblasti úrazovosti:

- V oblasti úrazovosti sme splnili stanovené ciele.
- Systematicky sme sa venovali prevencii a odstraňovaniu rizikových podmienok na pracoviskách.
- Celozávodnú odstavku sa nám podarilo zvládnuť bez pracovného úrazu.

Medzi hlavné priority roka patrili:

- Pohybujúce sa a rotujúce zariadenia – inštalácia ochranných krytov a eliminácia činností vykonávaných v blízkosti rotujúcich a pohyblivých častí strojov.
- Inštalácia AI kamier do vysokozdvížných vozíkov s cieľom predchádzať kolíziám medzi chodcami a mobilnými zariadeniami.
- Začali sme s výstavbou nového energetického zdroja za vysokých bezpečnostných štandardov a bez pracovných úrazov.

Vzdelávanie a spolupráca:

- V prvom štvrtroku sme realizovali kampaň 9 pravidiel bezpečnosti.
- Vedúci pracovníci absolvovali školenie SPoR (Social Psychology of Risk) zamerané na vnímanie rizika a správanie pri práci.
- Do procesu auditovania BOZP sa zapojili všetci vedúci pracovníci.
- Pravidelne sme sa stretávali s vybranými kontraktormi a zdieľali dobré príklady z oblasti bezpečnosti.

Rok 2025 ukázal, že najväčší posun prinášajú systematické kroky a dôslednosť v každodennej praxi. V nastavených aktivitách pokračujeme aj v ďalšom období.



ROK 2025 Z POHĽADU ŽIVOTNÉHO PROSTREDIA

V rámci plnenia cieľov MAP 2030 sme podnikli konkrétne kroky a zaznamenali merateľné výsledky v oblasti environmentálnej výkonnosti.



Zníženie množstva skládkovaných odpadov:

- Optimalizovali sme výrobné procesy a identifikovali možnosti materiálového zhodnotenia v iných odvetviach priemyslu.

Zníženie spotreby čerstvej vody:

- Dosiahli sme ho zavádzaním efektívnejších technologických riešení a úpravou procesov s dôrazom na hospodárne využívanie zdrojov.

Znižovanie dopadu na klimatickú zmenu:

- Dlhodobo sa sústreďujeme na dekarbonizáciu výrobných celkov a ich komplexnú optimalizáciu, čím napredujeme v naplnení našich záväzkov v oblasti udržateľnosti.



ROK 2025 – HLAVNÉ UDALOSTI A INICIATÍVY

NextGen Award – ocenenie študentov

V apríli 2025 sme prvýkrát zorganizovali NextGen Award, aby sme ocenili najlepších študentov duálneho vzdelávania a odbornej praxe za vedomosti, zručnosti a prístup k práci.

Regiochem – regionálna súťaž v chémii

V apríli 2025 sme prvýkrát zorganizovali Regiochem, aby sme ocenili najlepších študentov duálneho vzdelávania a odbornej praxe za vedomosti, zručnosti a prístup k práci.

Praktická maturita študentov chemického odboru

V priestoroch Mondi SCP úspešne absolvovalo praktickú časť maturitnej skúšky 9 študentov odboru Chemik operátor. Počas štúdia získali cenné teoretické vedomosti aj skúsenosti priamo vo výrobe.

Deň zmeny 2025

V Mondi sme zorganizovali interné podujatie Deň zmeny, do ktorého sa zapojili všetky organizačné jednotky. Zamestnanci pripravili rôznorodé aktivity – od zlepšenia pracovného prostredia a športových výziev, cez zdravie a prevenciu, až po bezpečnostné a vzdelávacie aktivity, vrátane darovania krvi a nāvčiku prvej pomoci.

FlexP InnoStar Awards 2025

Naše tímy vyvinuli nový papier pevný za mokra, ktorý získal ocenenie v rámci FlexP InnoStar Awards.

Projekt EcoPower – Nový energetický zdroj

V Mondi SCP sme začali výstavbu nového kotla na biomasu, ktorý zvýši energetickú sebestačnosť závodu zo 75 % na viac ako 90 % a umožní spoľahlivejšie zásobovanie energiou aj pre miestnu komunitu.

Ekologický deň a Deň detí

Spoločne sme zveľadili priestor na oddych a opekanie, ktorý je ľahko dostupný pre všetkých návštevníkov Ružomberka. Celý areál sme vykosili, kompletne zrenovovali lavičky, vyzbierali odpadky a vyprázdňili odpadkové koše, vysadili niekoľko stromčekov a pridali ďalší stojan na bicykle.

Podpora mladých talentov

Počas leta u nás získalo pracovné skúsenosti 110 študentov, pričom sa nám podarilo zamestnať 10 čerstvých absolventov Strednej odbornej školy polytechnickej.





Finančný prehľad

2025



KLÚČOVÉ UKAZOVATELE SKUPINY MONDI SCP

Spoločnosť Mondi SCP, a.s. (Mondi SCP), slovenský líder vo výrobe environmentálne udržateľných obalových materiálov a papiera, pripravuje individuálnu aj konsolidovanú účtovnú závierku v súlade s medzinárodnými štandardmi pre finančné výkazníctvo (IFRS) tak, ako boli schválené EÚ. Vyrába papier pre využitie v domácnostiach, kanceláriách, pre profesionálnu tlač a tiež obalové papiere.

Mondi SCP počas roka 2025 preukázala odolnosť aj napriek pretrvávajúcim náročným obchodným podmienkam, ktoré sa vyznačovali oslabeným dopytom a náročným cenovým prostredím.

ZÁKLADNÉ FINANČNÉ UKAZOVATELE (IFRS)	Mondi SCP Group		Mondi SCP	
	2025	2024	2025	2024
v tis. EUR				
Tržby z predaja výrobkov a služieb a ostatné výnosy	740 156	767 042	732 093	759 138
Prevádzkový zisk	64 392	102 543	63 983	101 992
Čistý zisk	54 692	79 804	54 787	79 250
Aktíva celkom	969 125	989 317	972 138	991 881
Neobežný majetok	634 118	634 817	635 377	638 490
Obežný majetok	335 007	354 500	336 761	353 391
Pasíva celkom	969 125	989 317	972 138	991 881
Závazky celkom	236 183	241 070	238 719	243 250
Equity	732 942	748 247	733 419	748 631
Priemerný počet zamestnancov	1 368	1 355	1 292	1 280

Rok 2025 bol náročný a poznačený pretrvávajúcou makroekonomickou neistotou, geopolitickým napätím a silnými konkurenčnými tlakmi. Napriek týmto výzvam sme naďalej preukazovali odolnosť a vysokú prevádzkovú disciplínu. Zachovanie našej konkurencieschopnosti si vyžadovalo dôraz na neustále zlepšovanie, zvyšovanie produktivity a nákladovú efektívnosť. Hoci priemysel čelí predĺženému cyklickému útlmu, sme odhodlaní prevádzkovať činnosti efektívne, zvyšovať produktivitu a zodpovedne riadiť náklady. Investície z minulých rokov naďalej vytvárajú hodnotu a využívame ich potenciál s cieľom maximalizovať produktivitu s využitím našej majetkovej štruktúry.

V pretrvávajúcom nestabilnom ekonomickom prostredí sme investovali do oblastí, ktoré posilňujú stabilitu a odolnosť našich výrobných aktív. Investície sú smerované najmä do nevyhnutnej údržby a cielenej optimalizácie nákladov, vrátane zvyšovania energetickej efektívnosti a zlepšovania produktivity. V súlade s týmto strategickým zameraním sme iniciovali investíciu do nového kotla na biomasu a nového turbogenerátora, ktoré ďalej posilnia našu dlhodobú prevádzkovú efektívnosť a udržateľnosť. Tieto opatrenia pritom nijako neohrozujú bezpečnosť, integritu majetku ani našu pripravenosť využiť budúce oživenie trhu.

Vopred premyslené riadenie súvahy a silná schopnosť generovať zisk nám poskytujú flexibilitu realizovať vybrané investície aj v náročných ekonomických podmienkach, bez obmedzenia zdrojov potrebných na podporu bezpečnej, efektívnej a udržateľnej prevádzky. Naša dlhodobá stratégia zostáva nezmenená a je postavená na štyroch strategických pilieroch: zlepšovanie výkonnosti v celom hodnotovom reťazci, investície do kvalitných aktív, obchodné partnerstvá so zákazníkmi a posilňovanie právomocí našich zamestnancov. Dosiahnuté výsledky odrážajú silu nášho integrovaného a nákladovo efektívneho portfólia aktív, rozmanitosť a kvalitu produktového portfólia a angažovanosť našich zamestnancov. Riadené strategické iniciatívy naďalej posilňujú našu konkurenčnú pozíciu a podporujú dlhodobú udržateľnú rast.

Zisk v roku 2025 medziročne poklesol v porovnaní s rokom 2024, predovšetkým v dôsledku nižších cien kancelárskych, tlačových a obalových papierov a zvýšených cien energií.

Mondi SCP si kladie za cieľ prinášať rast, ktorý vytvára hodnotu pre všetkých našich zainteresovaných partnerov, prostredníctvom výroby obalových a papierových riešení, ktoré sú udržateľné svojím dizajnom. Využívame náš integrovaný obchodný model na udržiavanie vedúcich pozícií na trhu, plníme meniace sa preferencie zákazníkov a prispievame k prechodu na obehové hospodárstvo.

V roku 2025 spoločnosť Mondi SCP dosiahla ďalší pokrok vo všetkých štyroch strategických pilieroch: zlepšovanie výkonnosti v celom hodnotovom reťazci, investície do kvalitných aktív, obchodné partnerstvá so zákazníkmi a posilňovanie právomocí našich ľudí.

Udržateľnosť je základom našej stratégie a naďalej dosahujeme pokrok pri plnení našich záväzkov prostredníctvom Mondi Action Plan 2030 (MAP2030). MAP2030 je našim rámcom udržateľnosti do roku 2030, ktorý sa zameriava na tri akčné oblasti a je postavený na našom ciele prispievať k lepšiemu svetu výrobou inovatívnych obalových a papierových riešení udržateľných svojím dizajnom.

Zároveň pokračujeme v posilňovaní pozície dôveryhodného partnera pre našich zákazníkov prostredníctvom ponuky širokého portfólia udržateľných, vysokokvalitných produktov, ktoré spĺňajú všetky normy v oblasti ochrany zdravia a bezpečnosti.

Zároveň pokračujeme v posilňovaní pozície dôveryhodného partnera pre našich zákazníkov prostredníctvom ponuky širokého portfólia udržateľných, vysokokvalitných produktov, ktoré spĺňajú všetky normy v oblasti ochrany zdravia a bezpečnosti.

Náš rámec riadenia rizík a prostredie vnútorných kontrol sú navrhnuté tak, aby chránili hodnotu pre akcionárov, zároveň riadili riziká a identifikovali príležitosti. Vnútorné kontroly sú zamerané na poskytovanie primeraného uistenia o presnosti, spoľahlivosti a integrite finančných informácií, nefinančných zverejnení a o súlade skupiny Mondi SCP s platnými právnymi predpismi, reguláciami a internými politikami, ako aj o účinnosti vnútorných procesov.

Riadenie rizík je svojou povahou dynamický a nepretržitý proces. Naše hlavné prevádzkové riziká sa týkajú najmä týchto oblastí:

- Náklady a dostupnosť surovín
- Energetická bezpečnosť a súvisiace vstupné náklady
- Technická integrita našich prevádzkových zariadení
- Dopad na životné prostredie
- Zdravie a bezpečnosť zamestnancov a dodávateľov
- Získavanie a udržanie kľúčových zručností a talentov
- Riziko kybernetickej bezpečnosti

Uplatňujeme nulovú toleranciu voči nedodržaniu pravidiel. Silná Mondi kultúra a hodnoty sú základom nášho prístupu. Tieto zásady sú zdôrazňované v každej oblasti podnikania s dôrazom na integritu, česťnosť a transparentnosť. Riziko reputácie je našim najdôležitejším rizikom v oblasti súladu so smernicami a zákonmi.

Mondi SCP nemá vlastné výskumno-vývojové (R&D) centrum. Neustále inovujeme a zdieľame know how, aby sme poskytovali čo najširší sortiment recyklovateľných, papierových a vysoko efektívnych riešení.

Mondi SCP nenadobudla žiadne vlastné akcie, dočasné listy, podiely alebo akcie, ani dočasné listy alebo podiely materskej spoločnosti.

Mondi SCP nemá pobočku v zahraničí.

Manažment spoločnosti predloží návrh na rozdelenie zisku za rok 2025 na valnom zhromaždení.

DCÉRSKE SPOLOČNOSTI

Dcérske spoločnosti SLOWWOOD Ružomberok a.s., Slovpaper Recycling s.r.o., Slovpaper Collection s. r. o., Strážna služba VLA - STA, s.r.o. a Obaly S O L O, s.r.o., majú povinnosť pripraviť individuálne účtovné závierky v súlade so slovenskými účtovnými štandardami (SAS).

Rozdiely medzi IFRS a SAS sú pre komentáre popisujúce vývoj jednotlivých spoločností nemateriálne.

Dcérske spoločnosti skupiny Mondi SCP boli úzko späté s materskou spoločnosťou, nakoľko podstatná časť ich produkcie a výkonov bola realizovaná práve v materskej spoločnosti. Skupina Mondi SCP tak využíva konkurenčnú výhodu tohto prepojenia k dosiahnutiu výsledkov celej skupiny.

SLOWOOD RUŽOMBEROK, a.s.

SLOWOOD Ružomberok, a.s. je plne konsolidovanou dcérskou spoločnosťou Mondi SCP. Je najväčšou obchodnou spoločnosťou s drevom a biomasou na slovenskom trhu. Svojim klientom poskytuje profesionálne a konkurencieschopné riešenia, pričom zachováva etické hodnoty a podporuje udržateľný rozvoj lesov. Spoločnosť sa zameriava na zvyšovanie podielu certifikovaných surovín z udržateľného lesného hospodárstva. Všetky činnosti spoločnosti sú vykonávané s plnou podporou a v spolupráci s materskou spoločnosťou.

SLOWOOD Ružomberok, a.s. zabezpečuje dodávky dreva na výrobu buničiny z domácich aj zahraničných trhov. V roku 2025 nakúpila spoločnosť menší objem dreva ako v roku 2024. Takmer celý objem nakúpeného dreva bol dodaný spoločnosti Mondi SCP, pričom najväčší podiel predstavovalo listnaté vlákňinové drevo.

SLOVPAPER RECYCLING s.r.o.

Spoločnosť zbiera a obchoduje s papierom na recykláciu, prevažne pre materskú spoločnosť Mondi SCP, pričom len 10 % predáva externým partnerom. Slovpaper Recycling s.r.o. má podiel v dcérskej spoločnosti Slovpaper Collection s. r. o. a v dvoch spoločných podnikoch East Paper, spol. s r.o. a RECOPAP, s.r.o.

SLOVPAPER COLLECTION s. r. o.

Spoločnosť prevádzkuje zberné depo na papier na recykláciu v Trenčíne. Všetky činnosti spoločnosti sú vykonávané s plnou podporou a v spolupráci s materskou spoločnosťou Slovpaper Recycling s.r.o., pre ktorú je dôležitým obchodným partnerom. Spoločnosť zbiera a predáva recyklovaný papier a plasty, ktoré predáva externým odberateľom.

STRÁŽNA SLUŽBA VLA - STA, s.r.o.

Strážna služba VLA - STA, s.r.o. je dcérskou spoločnosťou Mondi SCP. Od roku 2002 poskytuje bezpečnostné služby v súlade s rozsahom vymedzeným zákonom č. 473/2005 Z. z. o súkromnej bezpečnosti.

OBALY SOLO, s.r.o.

Obaly S O L O, s.r.o. je dcérskou spoločnosťou Mondi SCP. Vlastní minoritný podiel v spoločnosti Slovpaper Recycling s.r.o.

Udalosti osobitého významu, ktoré nastali po skončení účtovného obdobia

Po 31. decembri 2025 nenastali žiadne významné skutočnosti, ktoré by mali vplyv na aktíva a pasíva Skupiny vykázané v tejto účtovnej závierke.

Pozadie

Európska komisia v roku 2019 predstavila novú stratégiu rastu, Európsku zelenú dohodu, s cieľom znížiť čisté emisie skleníkových plynov do roku 2050 na nulu a podporiť ekonomický rast čo najefektívnejším a udržateľným využívaním prírodných zdrojov.

Nariadenie Európskeho parlamentu a Rady (EÚ) 2020/852 („nariadenie o taxonómii“) bolo zavedené s cieľom vytvoriť spoločný klasifikačný systém pre udržateľné hospodárske činnosti.

Súčasná legislatíva podľa Delegovaného nariadenia Komisie (EÚ) 2021/2139 zo 4. júna 2021 („delegované nariadenie o klíme“) určuje podmienky, podľa ktorých sa hospodárska činnosť označuje za významne prispievajúcu k zmierneniu zmeny klímy alebo adaptácii na zmenu klímy, a na určenie toho, či daná hospodárska činnosť výrazne nenaruša plnenie niektorého z iných environmentálnych cieľov. Delegované nariadenie Komisie (EÚ) 2021/2178 zo 6. júla 2021 („delegované nariadenie o zverejňovaní“) upresňuje obsah a prezentáciu informácií, ktoré majú spoločnosti zverejňovať, pokiaľ ide o environmentálne udržateľné hospodárske činnosti, ako aj metódu na splnenie uvedenej povinnosti zverejňovania. Spoločnosť Mondi SCP sa rozhodla neuplatňovať zmeny zavedené nariadením Komisie zo dňa 4. júla 2025. Žiadne nové hospodárske činnosti pre rok 2025 nie sú aplikovateľné pre Mondi SCP.

Spoločnosti, na ktoré sa vzťahuje nariadenie o taxonómii, sú povinné uvádzať podiel svojich oprávnených a zosúladených hospodárskych činností definovaných podľa EÚ taxonómie. Hospodárska činnosť oprávnená podľa EÚ taxonómie je hospodárska činnosť, ktorá je opísaná v delegovanom nariadení o klíme bez ohľadu na to, či uvedená hospodárska činnosť spĺňa niektoré alebo všetky technické kritériá preskúmania v delegovanom nariadení o klíme. Posúdenie zosúladenosti s EÚ taxonómiou skúma, či je hospodárska činnosť udržateľná na základe posúdenia jej súladu s definovanými vedecky podloženými technickými kritériami preskúmania špecifikovanými pre danú činnosť. Kritériá „významného prínosu“ určujú, či hospodárska činnosť má významný pozitívny vplyv, alebo významne znižuje negatívne vplyvy, na životné prostredie. Kritériá týkajúce sa zásady „výrazne nenarušiť“ určujú, či hospodárska činnosť nebráni dosiahnutiu ostatných environmentálnych cieľov tým, že by na ne mala významný negatívny vplyv. Činnosť zosúladená s taxonómiou sa musí vykonávať aj v súlade s minimálnymi zárukami, čo znamená, že spoločnosť rešpektuje základné ľudské práva a dodržiava pravidlá zodpovedného podnikania.

Nariadenie o taxonómii je rozvíjajúcim sa nariadením a ešte nepokrýva všetky udržateľné hospodárske činnosti na trhu.

Účtovné zásady súvisiace s EÚ taxonómiou

Kľúčové ukazovatele výkonnosti podľa EÚ taxonómie (KPIs) sú uvedené v samostatných tabuľkách znázorňujúcich KPIs spojené s obratom, kapitálovými výdavkami a prevádzkovými nákladmi. Oprávnené prevádzkové náklady podľa EÚ taxonómie zahŕňajú priame nekapitalizované náklady spojené s príslušnými oprávnenými hospodárskymi činnosťami. Oprávnené kapitálové výdavky podľa EÚ taxonómie zahŕňajú investície súvisiace s aktívami alebo procesmi spojenými s príslušnými oprávnenými hospodárskymi činnosťami.

Definície:

- **Obrat** – Obrat je založený na výnosoch zo zmlúv Skupiny tak, ako sú definované vo finančných výkazoch Skupiny.
- **Kapitálové výdavky** – súhrn prírastkov hmotného a nehmotného majetku pred odpismi, znížením hodnoty amortizáciou a akýmkoľvek precenením, a to vrátane tých, ktoré vyplývajú z precenení a znížení hodnoty a okrem zmien reálnej hodnoty, vrátane dodatkov k lízingu podľa IFRS 16.
- **Prevádzkové náklady** – náklady pozostávajú z priamych nekapitalizovaných nákladov, ktoré súvisia s opravou, údržbou a údržbou súvisiacou s každodennou údržbou majetku, nehnuteľností, strojov a zariadení. To nezahŕňa výdavky súvisiace s každodennou prevádzkou nehnuteľností, strojov a zariadení, ako sú: suroviny, náklady na zamestnancov obsluhujúcich strojov a náklady na energiu.

Hospodárske činnosti oprávnené podľa EÚ taxonómie a zosúladené s EÚ taxonómiou

Skupina Mondí SCP uskutočnila proces posúdenia oprávnenosti a zosúladenosti hospodárskych činností podľa EÚ taxonómie na základe najlepšej interpretácie nariadenia o taxonómii, delegovaného nariadenia o klíme a aktuálne dostupných usmernení Európskej komisie.

Skupina Mondí SCP identifikovala štyri oprávnené hospodárske činnosti podľa EÚ taxonómie, z ktorých dve boli dodatočne posúdené aj z pohľadu novej zosúladenosti s EÚ taxonómiou. Posúdenie zosúladenosti bolo uskutočnené s podporou externej poradenskej spoločnosti a potvrdilo, že žiadna z týchto dvoch činností sa nepovažuje za hospodársku činnosť zosúladenú s EÚ taxonómiou.

Skupina Mondí SCP v súčasnosti nemá k dispozícii informácie o zosúladenosti hospodárskych činností dodávateľov s EÚ taxonómiou. V budúcich obdobiach budeme od našich dodávateľov vyžadovať informácie o tom, či ich výstupy predstavujú hospodársku činnosť zosúladenú s EÚ taxonómiou.

Pomocou účtovného systému Mondí SCP vieme pre každú ekonomickú činnosť určiť obrat, kapitálové výdavky a prevádzkové náklady. V Mondí SCP sa výrobné zariadenia nevyužívajú integrovaným spôsobom a KPIs nie je možné rozčleniť.

Oprávnené hospodárske činnosti podľa EÚ taxonómie

kód NACE	Číslo aktivity	Hospodárska činnosť	Oprávnená činnosť	Zosúladená činnosť
D35.11, D35.30	4.19	Kombinovaná výroba tepla a elektriny z obnoviteľných nefosílnych plynných a kvapalných palív	x	
D35.11, D35.30	4.20	Kogenerácia tepla a elektriny z bioenergie	x	
D35.30	4.15	Zásobovanie parou	x	
E36.00, F42.99	5.1	Výstavba, rozširovanie a prevádzka systémov zberu, úpravy a dodávky vody	x	

4.15 Zásobovanie parou

- Dodávka pary a rozvod studeného vzduchu. Výstavba, rekonštrukcia a prevádzka potrubí a súvisiacej infraštruktúry pre rozvody pary a chladenia. Parné potrubia končia pri výmenníku tepla, odkiaľ sa para predáva externe.

4.19 Kombinovaná výroba tepla a elektriny z obnoviteľných nefosílnych plynných a kvapalných palív

- Výstavba a prevádzka zariadení na kombinovanú výrobu elektriny a tepla s využitím nefosílnych plynných a kvapalných palív obnoviteľného pôvodu. Skupina Mondí SCP vyrába teplo v regeneračných kotloch spaľovaním čierneho ľúhu. Elektrická energia sa vyrába v turbínach s využitím tepla z rekuperačných kotlov.

4.20 Kogenerácia tepla a elektriny z bioenergie

- Výstavba a prevádzka zariadení na kombinovanú výrobu tepla a elektriny výlučne z biomasy.

5.1 Výstavba, rozširovanie a prevádzka systémov zberu, úpravy a dodávky (pitnej a úžitkovej) vody

- Priemyselné, demineralizované čistenie odpadových vôd v Mondi SCP Group vo vlastnej úpravni vôd, ktoré sú využívané aj na odpadové vody z mesta Ružomberok. Sladká voda sa upravuje len na vnútorné použitie.

Minimálne záruky

V nariadení o taxonómii sa uvádza, že okrem kritérií významného prínosu a „výrazne nenarušiť“ možno hospodársku činnosť považovať za environmentálne udržateľnú len vtedy, ak sa vykonáva v súlade s minimálnymi zárukami. Minimálne záruky predchádzajú tomu, aby boli hospodárske činnosti označené za zosúladené, ak napríklad porušujú ľudské práva alebo pracovnoprávne predpisy, sú spojené s korupčnými, nesúťažnými praktikami alebo obchádzaním daňových predpisov. Súlad by podľa zverejneného usmernenia Platformy pre udržateľné financie mal byť dvojstupňový: zavedenie primeraných procesov a kontrol v oblasti ľudských práv, korupcie, zdaňovania a spravodlivej hospodárskej súťaže, a zároveň nie sú zaznamenané ich porušenia a nedodržania.

Skupina Mondi SCP posúdila súlad s minimálnymi zárukami preskúmaním firemných procesov v oblasti ľudských práv, korupcie, zdaňovania a spravodlivej hospodárskej súťaže a preskúmala možné prípady porušenia zo strany svojich dcérskych spoločností alebo vrcholového manažmentu.

Skupina Mondi SCP uznáva dôležitosť neustáleho zlepšovania procesov v týchto oblastiach, pričom svoje procesy považuje za dostatočne robustné a v súlade s minimálnymi zárukami.

Podiel kapitálových výdavkov vyplývajúci z produktov alebo služieb súvisiacich s hospodárskymi činnosťami zosúladenými s taxonómiou - zverejňovanie informácií sa vŕhauje na rok 2025

v tisíckach Euro (€'000)

Hospodárske činnosti	NACE kódy	Absolútne kapitálové výdavky	Podiel kapitálových výdavkov	Kritériá významného prínosu										Kritériá týkajúce sa zásady "výrazne nenarušiť"									
				Zmierenie zmeny klímy	Adaptácia na zmenu klímy	Vodné a morské zdroje	Obehové hospodárstvo	Znečistenie životného prostredia	Biodiverzita a ekosystémy	Zmierenie zmeny klímy	Adaptácia na zmenu klímy	Vodné a morské zdroje	Obehové hospodárstvo	Znečistenie životného prostredia	Biodiverzita a ekosystémy	Minimálne záruky	Podiel obrátu zosúladený s taxonómiou, rok 2025	Kategória (podporná činnosť)	Kategória (prechodná činnosť)				
A. Oprávnené činnosti v rámci taxonómie																							
A.1. Environmentálne udržateľné činnosti (zosúladené s taxonómiou)																							
Kapitálové výdavky z environmentálne udržateľných činností (zosúladených s taxonómiou) (A.1.)			0%														0%						
A.2. Oprávnené, ale environmentálne neudržateľné, činnosti (nezosúladené s taxonómiou)			0%																				
Kombinovaná výroba tepla a elektriny z obnoviteľných nefosílnych plyných a kvapalných palív	D35.11, D35.30	7 250	14%																				
Výstavba, rozširovanie a prevádzka systémov zberu, úpravy a dodávky vody	E36.00, F42.99	111	0%																				
Zásobovanie parou	D35.30	2 167	4%																				
Kogenerácia tepla a elektriny z bioenergie	D35.11, D35.30	2 866	6%																				
Kapitálové výdavky z oprávnených, ale nie environmentálne neudržateľných, činností (nezosúladených s taxonómiou) (A.2.)			12 394	6%																			
Spolu (A.1 + A.2)			12 394	24,1%																			
B. Neoprávnené činnosti podľa taxonómie																							
Kapitálové výdavky z neoprávnených činností (B)			39 137	76%																			
Spolu (A + B)			51 532	100%																			

Stanovenie KPI spojeného s kapitálovými výdavkami:

Menovateľ: Prírastky kapitálových výdavkov podľa konsolidovanej účtovnej závierky Mondi SCP, a.s., poznámka 12-13
Čitateľ: kapitálové výdavky zosúladené s EÚ taxonómiou súvisiace s prírastkami fixných aktív pre každú hospodársku činnosť pripadajúcu k nákladovému stredisku.

Podiel kapitálových výdavkov vyplývajúci z produktov alebo služieb súvisiacich s hospodárskymi činnosťami zosúladenými s taxonómiou - zverejňovanie informácií sa vťahuje na rok 2025

v tisíckach Euro (€'000)

Hospodárske činnosti	NACE kódy	Absolútne prevádzkové náklady	Podiel prevádzkových nákladov	Kritériá významného prínosu										Kritériá týkajúce sa zásady "výrazne nenarušiť"			Podiel obratu zosúladený s taxonómiou, rok 2025	Kategória (prechodná činnosť)	Kategória (podporná činnosť)
				Zmierenie zmeny klímy	Adaptácia na zmenu klímy	Vodné a morské zdroje	Obľahové hospodárstvo	Znečistenie životného prostredia	Biodiverzita a ekosystémy	Zmierenie zmeny klímy	Adaptácia na zmenu klímy	Vodné a morské zdroje	Obľahové hospodárstvo	Znečistenie životného prostredia	Biodiverzita a ekosystémy	Minimálne záruky			
A. Oprávnené činnosti v rámci taxonómie																			
A.1. Environmentálne udržateľné činnosti (zosúladené s taxonómiou)																			
Kapitálové výdavky z environmentálne udržateľných činností (zosúladených s taxonómiou) (A.1.)		-	0%															0%	
A.2. Oprávnené, ale environmentálne neudržateľné, činnosti (nezosúladené s taxonómiou)																			
Kombinovaná výroba tepla a elektriny z obnoviteľných nefosilných plyných a kvapalných palív	D35 11, D35 30	4 619	6%																
Výstavba, rozširovanie a prevádzka systémov zberu, úpravy a dodávky vody	E36 00, F42 99	2 100	3%																
Zásobovanie parou	D35 30	267	0%																
Kogenerácia tepla a elektriny z bioenergie	D35 11, D35 30	3 110	4%																
Kapitálové výdavky z oprávnených, ale nie environmentálne neudržateľných, činností (nezosúladených s taxonómiou) (A.2.)		10 096	14%																
Spolu (A.1 + A.2)		10 096	14%																
B. Neoprávnené činnosti podľa taxonómie																			
Kapitálové výdavky z neoprávnených činností (B)		63 450	86%																
Spolu (A + B)		73 546	100%																

Stanovenie KPI spojeného s prevádzkovými nákladmi:

Menovateľ: náklady na údržbu podľa konsolidovanej účtovnej závierky Mondi SCP, a.s., poznámka 6

Čitateľ: prevádzkové náklady zosúladené s EÚ taxonómiou súvisiace s nákladmi na údržbu pre každú hospodársku činnosť určenú nákladovým strediskom.

Podiel hospodárskych činností oprávnených a zosúladených podľa EÚ taxonómie v roku 2025 (obraty, kapitálové výdavky, prevádzkové náklady)

Rok končiaci sa 31. decembra 2025	Spolu (EUR)	Podiel oprávnených (nezosúladených) hospodárskych činností	Podiel zosúladených hospodárskych činností	Podiel neoprávnených hospodárskych činností
Obrat	740 156	0,77%	0,00%	99,23%
Kapitálové výdavky	51 532	24,05%	0,00%	75,95%
Prevádzkové náklady	73 546	13,73%	0,00%	86,27%

Skupina Mondi má verejne publikovanú správu o udržateľnosti rozvoja, ktorá je k dispozícii v anglickom jazyku pod „Sustainable Development report 2025“.

Mondi SCP, a.s.

Tatranská cesta 3
034 17 Ružomberok, Slovakia
+421 44 436 22 22

www.mondislovensko.com



