

## **SPRÁVA NEZÁVISLÉHO AUDÍTORA**

k auditu účtovnej závierky a výročnej správy  
za obdobie 01.01.2025 – 31.12.2025

cirkevnej organizácie

**Diecézna charita Nitra**

Samova 978/4, 949 01 Nitra

---

**DOMINANT AUDIT s.r.o., J.Zemana 99, 911 01 Trenčín**

Spoločnosť zapísaná v Obchodnom registri Okresného súdu Trenčín, Oddiel: Sro, Vložka č. 56203/R

IČO: 43 869 653, DIČ:2022512338, IČDPH:SK2022512338

## SPRÁVA NEZÁVISLÉHO AUDÍTORA

### *Zakladateľovi a štatutárnemu orgánu cirkevnej organizácie* *Diecézna charita Nitra , Samova 978/4, 949 01 Nitra*

#### **Správa z auditu účtovnej závierky**

##### ***Názor***

Uskutočnili sme audit účtovnej závierky cirkevnej organizácie Diecézna charita Nitra (ďalej len „cirkevná organizácia“), ktorá obsahuje súvahu zostavenú k 31. decembru 2025, výkaz ziskov a strát za rok končiaci sa k uvedenému dátumu a poznámky, ktoré obsahujú významné účtovné zásady a účtovné metódy a ďalšie vysvetľujúce informácie.

**Podľa nášho názoru, priložená účtovná závierka cirkevnej organizácie Diecézna charita Nitra poskytuje pravdivý a verný obraz finančnej situácie k 31. decembru 2025 a výsledku jej hospodárenia za rok končiaci sa k uvedenému dátumu podľa zákona č. 431/2002 Z.z. o účtovníctve v znení neskorších predpisov (ďalej len „zákon o účtovníctve“).**

##### *Základ pre názor*

Audit sme vykonali podľa medzinárodných audítorských štandardov (International Standards on Auditing, ISA). Naša zodpovednosť podľa týchto štandardov je uvedená v odseku Zodpovednosť audítora za audit účtovnej závierky. Od cirkevnej organizácie sme nezávislí v zmysle Medzinárodného etického kódexu pre účtovných odborníkov (vrátane Medzinárodných štandardov nezávislosti), ktorý vydala Rada pre medzinárodné etické štandardy účtovníkov v znení schválenom Slovenskou komorou audítora (ďalej len „Etický kódex audítora“), vrátane etických požiadaviek zákona č. 423/2015 Z.z. o štatutárnom audite a o zmene a doplnení zákona č. 431/2002 Z.z. o účtovníctve v znení neskorších predpisov, v platnom znení (ďalej len „zákon o štatutárnom audite“), ktoré sa vzťahujú na audity účtovných závierok v Slovenskej republike. Splnili sme aj ostatné povinnosti týkajúce sa etiky v zmysle Etického kódexu audítora a etických požiadaviek zákona o štatutárnom audite. Sme presvedčení, že auditorské dôkazy, ktoré sme získali, poskytujú dostatočný a vhodný základ pre náš názor

##### *Zodpovednosť štatutárneho orgánu a osôb poverených spravovaním za účtovnú závierku*

Štatutárny orgán cirkevnej organizácie je zodpovedný za zostavenie a vernú prezentáciu tejto účtovnej závierky v súlade so zákonom o účtovníctve a postupmi účtovania. Súčasťou tejto zodpovednosti je návrh, zavedenie a udržiavanie vnútornej kontroly relevantnej pre zostavenie a vernú prezentáciu účtovnej závierky, ktorá neobsahuje významné nesprávnosti, či už v dôsledku podvodu alebo chyby, výber a uplatňovanie vhodných účtovných pravidiel a uskutočnenie účtovných odhadov primeraných za daných okolností.

Pri zostavovaní účtovnej závierky je štatutárny orgán zodpovedný za zhodnotenie schopnosti cirkevnej organizácie nepretržite pokračovať vo svojej činnosti, za opísanie skutočností týkajúcich sa nepretržitého pokračovania v činnosti, ak je to potrebné, a za použitie predpokladu nepretržitého pokračovania v činnosti v účtovníctve, ibaže by mal v úmysle cirkevnú organizáciu zlikvidovať alebo ukončiť jej činnosť, alebo by nemal inú realistickú možnosť než tak urobiť.

Osoby poverené spravovaním sú zodpovedné za dohľad nad procesom finančného výkazníctva cirkevnej organizácie.

### Zodpovednosť audítora za audit účtovnej závierky

Našou zodpovednosťou je získať primerané uistenie, či účtovná závierka ako celok neobsahuje významné nesprávnosti, či už v dôsledku podvodu alebo chyby, a vydať správu audítora, vrátane názoru. Primerané uistenie je uistenie vysokého stupňa, ale nie je zárukou toho, že audit vykonaný podľa medzinárodných audítorských štandardov vždy odhalí významné nesprávnosti, ak také existujú. Nesprávnosti môžu vzniknúť v dôsledku podvodu alebo chyby a za významné sa považujú vtedy, ak by sa dalo odôvodnene očakávať, že jednotlivito alebo v súhrne by mohli ovplyvniť ekonomické rozhodnutia používateľov, uskutočnené na základe tejto účtovnej závierky.

V rámci auditu uskutočneného podľa medzinárodných audítorských štandardov, počas celého auditu uplatňujeme odborný úsudok a zachováваме profesionálny skepticizmus. Okrem toho:

- Identifikujeme a posudzujeme riziká významnej nesprávnosti účtovnej závierky, či už v dôsledku podvodu alebo chyby, navrhujeme a uskutočňujeme audítorské postupy reagujúce na tieto riziká a získavame audítorské dôkazy, ktoré sú dostatočné a vhodné na poskytnutie základu pre náš názor. Riziko neodhalenia významnej nesprávnosti v dôsledku podvodu je vyššie ako toto riziko v dôsledku chyby, pretože podvod môže zahŕňať tajnú dohodu, falšovanie, úmyselné vynechanie, nepravdivé vyhlásenie alebo obídenie internej kontroly.
- Oboznamujeme sa s internými kontrolami relevantnými pre audit, aby sme mohli navrhnúť audítorské postupy vhodné za daných okolností, ale nie za účelom vyjadrenia názoru na efektívnosť interných kontrol cirkevnej organizácie.
- Hodnotíme vhodnosť použitých účtovných zásad a účtovných metód a primeranosť účtovných odhadov a uvedenie s nimi súvisiacich informácií, uskutočnené štatutárnym orgánom.
- Robíme záver o tom, či štatutárny orgán vhodne v účtovníctve používa predpoklad nepretržitého pokračovania v činnosti a na základe získaných audítorských dôkazov záver o tom, či existuje významná neistota v súvislosti s udalosťami alebo okolnosťami, ktoré by mohli významne spochybníť schopnosť cirkevnej organizácie nepretržite pokračovať v činnosti. Ak dospejeme k záveru, že významná neistota existuje, sme povinní upozorniť v našej správe audítora na súvisiace informácie uvedené v účtovnej závierke alebo, ak sú tieto informácie nedostatočné, modifikovať náš názor. Naše závery vychádzajú z audítorských dôkazov získaných do dátumu vydania našej správy audítora. Budúce udalosti alebo okolnosti však môžu spôsobiť, že cirkevná organizácia prestane pokračovať v nepretržitej činnosti.
- Hodnotíme celkovú prezentáciu, štruktúru a obsah účtovnej závierky vrátane informácií v nej uvedených, ako aj to, či účtovná závierka zachytáva uskutočnené transakcie a udalosti spôsobom, ktorý vedie k ich vernému zobrazeniu.

S osobami poverenými spravovaním komunikujeme okrem iného o plánovanom rozsahu a harmonograme auditu a o významných zisteniach auditu, vrátane všetkých významných nedostatkov internej kontroly, ktoré počas nášho auditu zistíme.

### **Správa k ďalším požiadavkám zákonov a iných právnych predpisov**

#### Správa k informáciám, ktoré sa uvádzajú vo výročnej správe

Štatutárny orgán cirkevnej organizácie je zodpovedný za informácie uvedené vo výročnej správe, zostavenej podľa požiadaviek zákona o účtovníctve. Náš vyššie uvedený názor na účtovnú závierku sa nevzťahuje na iné informácie vo výročnej správe.

V súvislosti s auditom účtovnej závierky je našou zodpovednosťou oboznámiť sa s informáciami uvedenými vo výročnej správe a posúdiť, či tieto informácie nie sú vo významnom nesúlade s auditovanou účtovnou závierkou alebo našimi poznatkami o účtovnej jednotke a situácii v nej, ktoré sme získali počas auditu účtovnej závierky, alebo sa inak zdajú byť významne nesprávne.

Posúdili sme, či výročná správa cirkevnej organizácie Diecézna charita Nitra obsahuje informácie, ktorých uvedenie vyžaduje zákon o účtovníctve.

**Na základe prác vykonaných počas auditu účtovnej závierky, podľa nášho názoru:**

- **informácie uvedené vo výročnej správe zostavenej za rok 2025 sú v súlade s účtovnou závierkou za daný rok,**
- **výročná správa obsahuje informácie podľa zákona o účtovníctve.**

Okrem toho, na základe našich poznatkov o účtovnej jednotke a situácii v nej, ktoré sme získali počas auditu účtovnej závierky sme povinní uviesť, či sme zistili významné nesprávnosti vo výročnej správe, ktorú sme obdržali pred dátumom vydania tejto správy audítora. V tejto súvislosti neexistujú zistenia, ktoré by sme mali uviesť.

Trenčín, dňa 18. júna 2026

DOMINANT AUDIT s.r.o.  
J.Zemana 99, 911 01 Trenčín  
Licencia SKAU č. 319

Ing. Jana Tomšíková  
štatutárny auditor  
Licencia SKAU č. 454



# ÚČTOVNÁ ZÁVIERKA

neziskovej účtovnej jednotky účtujúcej  
v sústave podvojného účtovníctva



zostavená k . . 2 0

Daňové identifikačné číslo	Účtovná závierka	Mesiac Rok	
IČO	riadna	Za obdobie	
		do	2 0
SK NACE	mimoriadna	Bezprostredne predchádzajúce obdobie	
	priebežná	od	2 0
	(vyznačí sa x)	do	2 0

Priložené súčasti účtovnej závierky

Súvaha (Úč NUJ 1-01)  
(v eurocentoch)

Výkaz ziskov a strát (Úč NUJ 2-01)  
(v eurocentoch)

Poznámky (Úč NUJ 3-01)  
(v celých eurách alebo eurocentoch)

Názov účtovnej jednotky

Sídlo účtovnej jednotky

Ulica

Číslo

PSČ Obec

Telefónne číslo

E-mailová adresa

Zostavená dňa:

. . 2 0

Schválená dňa:

. . 2 0

Podpisový záznam  
štatutárneho orgánu alebo  
člena štatutárneho orgánu  
účtovnej jednotky:

Strana aktív		č.r.	Bežné účtovné obdobie			Bezprostredne predchádzajúce účtovné obdobie
			Brutto	Korekcia	Netto	Netto
a		b	1	2	3	4
<b>A. NEOBEŽNÝ MAJETOK SPOLU</b> r. 002 + r. 009 + r. 021		<b>001</b>				
<b>A.I.</b>	<b>Dlhodobý nehmotný majetok</b> r. 003 až r. 008	<b>002</b>				
A.I.1.	Nehmotné výsledky z vývojovej a obdobnej činnosti 012 - (072+091AÚ)	003				
2.	Softvér 013 - (073+091AÚ)	004				
3.	Oceniťelné práva 014 - (074 + 091AÚ)	005				
4.	Ostatný dlhodobý nehmotný majetok (018+ 019)-(078 + 079 + 091 AÚ)	006				
5.	Obstaranie dlhodobého nehmotného majetku (041-093)	007				
6.	Poskytnuté preddavky na dlhodobý nehmotný majetok (051-095AÚ)	008				
<b>A.II.</b>	<b>Dlhodobý hmotný majetok</b> r. 010 až r. 020	<b>009</b>				
A.II.1.	Pozemky (031)	010				
2.	Umelecké diela a zbierky (032)	011				
3.	Stavby 021 - (081 + 092AÚ)	012				
4.	Samostatné hnutelné veci a súbory hnutelných vecí 022 - (082 + 092AÚ)	013				
5.	Dopravné prostriedky 023 - (083 + 092AÚ)	014				
6.	Pestovateľské celky trvalých porastov 025 - (085 + 092AÚ)	015				
7.	Základné stádo a ťažné zvieratá 026 - (086 + 092AÚ)	016				
8.	Drobný dlhodobý hmotný majetok 028 - (088 + 092AÚ)	017				
9.	Ostatný dlhodobý hmotný majetok 029 - (089 +092AÚ)	018				
10.	Obstaranie dlhodobého hmotného majetku (042 - 094)	019				
11.	Poskytnuté preddavky na dlhodobý hmotný majetok (052 - 095AÚ)	020				
<b>A.III.</b>	<b>Dlhodobý finančný majetok</b> r. 022 až r. 028	<b>021</b>				
A.III.1.	Podielové cenné papiere a podiely v obchodných spoločnostiach v ovládanej osobe (061- 096 AÚ)	022				
2.	Podielové cenné papiere a podiely v obchodných spoločnostiach s podstatným vplyvom (062 - 096 AÚ)	023				
3.	Dlhové cenné papiere držané do splatnosti (065 - 096 AÚ)	024				
4.	Pôžičky podnikom v skupine a ostatné pôžičky (066 + 067) - 096 AÚ	025				
5.	Ostatný dlhodobý finančný majetok (069 - 096 AÚ)	026				
6.	Obstaranie dlhodobého finančného majetku (043 - 096 AÚ)	027				
7.	Poskytnuté preddavky na dlhodobý finančný majetok (053 - 096 AÚ)	028				

Strana aktív		č.r.	Bežné účtovné obdobie			Bezprostredne predchádzajúce účtovné obdobie
			Brutto	Korekcia	Netto	Netto
a		b	1	2	3	4
<b>B. OBEŽNÝ MAJETOK SPOLU r. 030+ r. 037+ r. 042 + r. 051</b>		<b>029</b>				
<b>B.I.</b>	<b>Zásoby r. 031 až r. 036</b>	<b>030</b>				
<b>B.I.1.</b>	<b>Materiál (112 + 119) - 191</b>	031				
<b>2.</b>	<b>Nedokončená výroba a polotovary vlastnej výroby (121+122) - (192 +193)</b>	032				
<b>3.</b>	<b>Výrobky (123 - 194)</b>	033				
<b>4.</b>	<b>Zvieratá (124 - 195)</b>	034				
<b>5.</b>	<b>Tovar (132 + 139) - 196</b>	035				
<b>6.</b>	<b>Poskytnuté prevádzkové preddavky na zásoby (314 AÚ - 391 AÚ)</b>	036				
<b>B.II.</b>	<b>Dlhodobé pohľadávky r. 038 až r. 041</b>	<b>037</b>				
<b>B.II.1.</b>	<b>Pohľadávky z obchodného styku (311 AÚ až 314 AÚ) - 391 AÚ</b>	038				
<b>2.</b>	<b>Ostatné pohľadávky (315 AÚ - 391AÚ)</b>	039				
<b>3.</b>	<b>Pohľadávky voči účastníkom združení (358AÚ - 391AÚ)</b>	040				
<b>4.</b>	<b>Iné pohľadávky ( 335 AÚ + 373 AÚ + 375 AÚ + 378AÚ) - 391AÚ</b>	041				
<b>B.III.</b>	<b>Krátkodobé pohľadávky r. 043 až r. 050</b>	<b>042</b>				
<b>B.III.1.</b>	<b>Pohľadávky z obchodného styku (311AÚ až 314 AÚ) - 391AÚ</b>	043				
<b>2.</b>	<b>Ostatné pohľadávky (315 AÚ - 391 AÚ)</b>	044				
<b>3.</b>	<b>Zúčtovanie so Sociálnou poisťovňou a zdravotnými poisťovňami (336 )</b>	045		x		
<b>4.</b>	<b>Daňové pohľadávky (341 až 345)</b>	046		x		
<b>5.</b>	<b>Pohľadávky z dôvodu finančných vzťahov k štátnemu rozpočtu a rozpočtom územnej samosprávy (346+ 348)</b>	047		x		
<b>6.</b>	<b>Pohľadávky voči účastníkom združení (358 AÚ - 391AÚ)</b>	048				
<b>7.</b>	<b>Spojovací účet pri združení (396 - 391AÚ)</b>	049				
<b>8.</b>	<b>Iné pohľadávky (335AÚ + 373AÚ + 375AÚ + 378AÚ) - 391AÚ</b>	050				
<b>B.IV.</b>	<b>Finančné účty r. 052 až r. 056</b>	<b>051</b>				
<b>B.IV.1.</b>	<b>Pokladnica (211 + 213)</b>	052		x		
<b>2.</b>	<b>Bankové účty (221 AÚ + 261)</b>	053		x		
<b>3.</b>	<b>Bankové účty s dobou viazanosti dlhšou ako jeden rok (221 AÚ)</b>	054		x		
<b>4.</b>	<b>Krátkodobý finančný majetok(251+ 253 + 255AÚ+ 256 + 257) - 291AÚ</b>	055				
<b>5.</b>	<b>Obstaranie krátkodobého finančného majetku (259 - 291AÚ)</b>	056				
<b>C. ČASOVÉ ROZLIŠENIE SPOLU r. 058 a r. 059</b>		<b>057</b>				
<b>C.1.</b>	<b>Náklady budúcich období (381)</b>	058				
<b>2.</b>	<b>Príjmy budúcich období (385)</b>	059				
<b>MAJETOK SPOLU r. 001 + r. 029 + r. 057</b>		<b>060</b>				

Strana pasív		č.r.	Bežné účtovné obdobie	Bezprostredne predchádzajúce účtovné obdobie
a		b	5	6
<b>A. VLASTNÉ IMANIE</b> r. 062+ r. 067 + r. 071 + r. 072		<b>061</b>		
<b>A.I. Imanie a fondy</b>	<b>r. 063 až r. 066</b>	<b>062</b>		
A.I.1.	Základné imanie (411)	063		
2.	Fondy tvorené podľa osobitných predpisov (412)	064		
3.	Fond reprodukcie (413)	065		
4.	Oceňovacie rozdiely z precenenia kapitálových účastín (415)	066		
<b>A.II. Fondy tvorené zo zisku</b>	<b>r. 068 až r. 070</b>	<b>067</b>		
A.II.1.	Rezervný fond (421)	068		
2.	Fondy tvorené zo zisku (423)	069		
3.	Ostatné fondy (427)	070		
<b>A.III. Nevysporiadaný výsledok hospodárenia minulých rokov (+; - 428)</b>		<b>071</b>		
<b>A.IV. Výsledok hospodárenia za účtovné obdobie r. 060 - (r. 062 + r. 067 + r. 071 + r. 073 + r. 100)</b>		<b>072</b>		
<b>B. ZÁVÄZKY</b> r. 074 + r. 078 + r. 086 + r. 096		<b>073</b>		
<b>B.I.1. Rezervy</b>	<b>r. 075 až r. 077</b>	<b>074</b>		
2.	Rezervy zákonné (451AÚ)	075		
3.	Ostatné rezervy (459AÚ)	076		
4.	Krátkodobé rezervy (323 + 451AÚ + 459AÚ)	077		
<b>B.II. Dlhodobé záväzky</b>	<b>r. 079 až r. 085</b>	<b>078</b>		
B.II.1.	Záväzky zo sociálneho fondu (472)	079		
2.	Vydané dlhopisy (473 - 255 AÚ)	080		
3.	Záväzky z nájmu (474 AÚ)	081		
4.	Dlhodobé prijaté preddavky (475)	082		
5.	Dlhodobé nevyfakturované dodávky (476 AÚ)	083		
6.	Dlhodobé zmenky na úhradu (478)	084		
7.	Ostatné dlhodobé záväzky (373 AÚ + 479 AÚ)	085		
<b>B.III. Krátkodobé záväzky</b>	<b>r. 087 až r. 095</b>	<b>086</b>		
B.III.1.	Záväzky z obchodného styku (321 až 326) okrem 323	087		
2.	Záväzky voči zamestnancom (331+ 333)	088		
3.	Zúčtovanie so Sociálnou poisťovňou a zdravotnými poisťovňami (336)	089		
4.	Daňové záväzky (341 až 345)	090		
5.	Záväzky z dôvodu finančných vzťahov k štátnemu rozpočtu a rozpočtom územnej samosprávy (346+348)	091		
6.	Záväzky z upísaných nesplatených cenných papierov a vkladov (367)	092		
7.	Záväzky voči účastníkom združení (368)	093		
8.	Spojovací účet pri združení (396)	094		
9.	Ostatné záväzky (379 + 373 AÚ + 474 AÚ +476AÚ + 479 AÚ)	095		
<b>B.IV. Bankové úvery a iné výpomoci a pôžičky</b>	<b>r. 097 až r. 099</b>	<b>096</b>		
B.IV.1.	Dlhodobé bankové úvery (461AÚ)	097		
2.	Bežné bankové úvery ( 231+ 232 + 461AÚ)	098		
3.	Prijaté krátkodobé finančné výpomoci (241+ 249)	099		
<b>C. ČASOVÉ ROZLIŠENIE SPOLU</b> r. 101 až r. 103		<b>100</b>		
C.I.1.	Výdavky budúcich období (383)	101		
2.	Výnosy budúcich období krátkodobé (384 AÚ)	102		
3.	Výnosy budúcich období dlhodobé (384 AÚ)	103		
<b>SPOLU VLASTNÉ IMANIE, ZÁVÄZKY A ÚČTY ČASOVÉHO ROZLIŠENIA</b> r.061+ r.073 + r.100		<b>104</b>		

Číslo účtu	Náklady	Číslo riadku	Činnosť			Bezprostredne predchádzajúce účtovné obdobie
			Hlavná nezdaňovaná	Zdaňovaná	Spolu	
a	b	c	1	2	3	4
501	Spotreba materiálu	01				
502	Spotreba energie	02				
504	Predaný tovar	03				
511	Opravy a udržiavanie	04				
512	Cestovné	05				
513	Náklady na reprezentáciu	06				
518	Ostatné služby	07				
521	Mzdové náklady	08				
524	Zákonné sociálne poistenie a zdravotné poistenie	09				
525	Ostatné sociálne poistenie	10				
527	Zákonné sociálne náklady	11				
528	Ostatné sociálne náklady	12				
531	Daň z motorových vozidiel	13				
532	Daň z nehnuteľností	14				
538	Ostatné dane a poplatky	15				
541	Zmluvné pokuty a penále	16				
542	Ostatné pokuty a penále	17				
543	Odpísanie pohľadávky	18				
544	Úroky	19				
545	Kurzové straty	20				
546	Dary	21				
547	Osobitné náklady	22				
548	Manká a škody	23				
549	Iné ostatné náklady	24				
551	Odpisy dlhodobého nehmotného majetku a dlhodobého hmotného majetku	25				
552	Zostatková cena predaného dlhodobého nehmotného majetku a dlhodobého hmotného majetku	26				
553	Predané cenné papiere	27				
554	Predaný materiál	28				
555	Náklady na krátkodobý finančný majetok	29				
556	Tvorba fondov	30				
557	Náklady na precenenie cenných papierov	31				
558	Tvorba a zúčtovanie opravných položiek	32				
561	Poskytnuté príspevky organizačným zložkám	33				
562	Poskytnuté príspevky iným účtovným jednotkám	34				
563	Poskytnuté príspevky fyzickým osobám	35				
565	Poskytnuté príspevky z podielu zaplatenej dane	36				
567	Poskytnuté príspevky z verejnej zbierky	37				
<b>Účtová trieda 5 spolu</b>		<b>r. 01 až r. 37</b>	<b>38</b>			

Číslo účtu	Výnosy	Číslo riadku	Činnosť			Bezprostredne predchádzajúce účtovné obdobie
			Hlavná nezdaňovaná	Zdaňovaná	Spolu	
a	b	c	1	2	3	4
601	Tržby za vlastné výrobky	39				
602	Tržby z predaja služieb	40				
604	Tržby za predaný tovar	41				
611	Zmena stavu zásob nedokončenej výroby	42				
612	Zmena stavu zásob polotovarov	43				
613	Zmena stavu zásob výrobkov	44				
614	Zmena stavu zásob zvierat	45				
621	Aktivácia materiálu a tovaru	46				
622	Aktivácia vnútroorganizačných služieb	47				
623	Aktivácia dlhodobého nehmotného majetku	48				
624	Aktivácia dlhodobého hmotného majetku	49				
641	Zmluvné pokuty a penále	50				
642	Ostatné pokuty a penále	51				
643	Platby za odpísané pohľadávky	52				
644	Úroky	53				
645	Kurzové zisky	54				
646	Prijaté dary	55				
647	Osobitné výnosy	56				
648	Zákonné poplatky	57				
649	Iné ostatné výnosy	58				
651	Tržby z predaja dlhodobého nehmotného majetku a dlhodobého hmotného majetku	59				
652	Výnosy z dlhodobého finančného majetku	60				
653	Tržby z predaja cenných papierov a podielov	61				
654	Tržby z predaja materiálu	62				
655	Výnosy z krátkodobého finančného majetku	63				
656	Výnosy z použitia fondu	64				
657	Výnosy z precenenia cenných papierov	65				
658	Výnosy z nájmu majetku	66				
661	Prijaté príspevky od organizačných zložiek	67				
662	Prijaté príspevky od právnických osôb	68				
663	Prijaté príspevky od fyzických osôb	69				
664	Prijaté členské príspevky	70				
665	Príspevky z podielu zaplatenej dane	71				
667	Prijaté príspevky z verejných zbierok	72				
691	Dotácie	73				
<b>Účtová trieda 6 spolu</b>		<b>r. 39 až r. 73</b>	<b>74</b>			
<b>Výsledok hospodárenia pred zdanením</b>		<b>r. 74 - r. 38</b>	<b>75</b>			
591	Daň z príjmov	76				
595	Dodatočné odvody dane z príjmov	77				
<b>Výsledok hospodárenia po zdanení</b>		<b>(r. 75 - (r. 76 + r. 77)) (+/-)</b>	<b>78</b>			

Poznámky /Úč NUJ 3 – 01/	IČO	3	5	6	0	2	4	0	6	/SID				
--------------------------	-----	---	---	---	---	---	---	---	---	------	--	--	--	--

## Bežné účtovné obdobie: rok 2025

### Čl. I. Všeobecné údaje

(1) Údaje o zakladateľovi alebo zriaďovateľovi účtovnej jednotky:

Údaje o zakladateľovi alebo zriaďovateľovi účtovnej jednotky:	Názov právnickej osoby, ktorá je zakladateľom alebo zriaďovateľom účtovnej jednotky	jej sídlo
	Rímskokatolícka cirkev - Biskupský úrad v Nitre	Námestie Jána Pavla II. č.7, 949 01 Nitra - Hrad
Dátum založenia alebo zriadenia účtovnej jednotky	1.1.1996	

(2) Informácie o členoch štatutárnych orgánov, dozorných orgánov a iných orgánov účtovnej jednotky; uvádzajú sa mená a priezviská členov štatutárnych orgánov, dozorných orgánov a iných orgánov účtovnej jednotky.

Štatutárny orgán /zástupca/:	Juraj Barát, Ing., Mgr.
Dozorný orgán: (Dozorná rada, revízor)	-

(3) Opis činnosti, na účel ktorej bola účtovná jednotka zriadená a opis druhu podnikateľskej činnosti, ak ju účtovná jednotka vykonáva.

<b>Hlavná činnosť:</b>	Poskytovať charitatívne, sociálne, zdravotnícke, výchovno-vzdelávacie služby, vzdelávacie programy v oblasti sociálnych služieb, vykonávať sociálne poradenstvo na úrovni základného sociálneho poradenstva a špecializovaného sociálneho poradenstva, vykonávať opatrenia sociálnoprávnej ochrany detí a sociálnej kurately a poskytovať humanitárnu pomoc všetkým ľuďom bez ohľadu na rasu, národnosť, náboženstvo a politické zmýšľanie.  Za účelom svojho poslania Diecézna charita Nitra zriaďuje a prevádzkuje účelové zariadenia – najmä charitatívno-sociálne centrá, domy charity, zdravotnícke a lekárenské zariadenia, chránené dielne a chránené pracoviská, výrobné dielne a prevádzky služieb, predajne, sklady a pod.
<b>Podnikateľská činnosť:</b>	Diecézna charita Nitra nie je založená za účelom podnikania, ale za účelom splnenia svojho poslania môže vykonávať aj podporné aktivity vrátane hospodárskych /podnikateľských / činností.  Diecézna charita Nitra prenajíma nebytové priestory.

(4) Priemerný prepočítaný počet zamestnancov, a z toho počet vedúcich zamestnancov účtovnej jednotky za účtovné obdobie, za ktoré sa zostavuje účtovná závierka (ďalej len „bežné účtovné obdobie“) a za bezprostredne predchádzajúce účtovné obdobie. Počet dobrovoľníkov vyslaných účtovnou jednotkou a počet dobrovoľníkov, ktorí vykonávali dobrovoľnícku činnosť pre účtovnú jednotku počas účtovného obdobia.

#### Tabuľka k čl. I ods. 4 o počte zamestnancov a dobrovoľníkov:

	Bežné účtovné obdobie	Bezprostredne predchádzajúce účtovné obdobie
Priemerný prepočítaný počet zamestnancov	79	75
z toho počet vedúcich zamestnancov	9	7
Počet dobrovoľníkov vyslaných účtovnou jednotkou	-	-
Počet dobrovoľníkov, ktorí vykonávali dobrovoľnícku činnosť pre účtovnú jednotku počas účtovného obdobia	55	38

(5) Informácia o organizáciách v zriaďovateľskej pôsobnosti účtovnej jednotky: žiadna

(6) Údaje podľa čl. I, III a IV sa uvádzajú v textovej podobe a tabuľkovej podobe.

### Čl. II Informácie o účtovných zásadách a účtovných metódach

- (1) Informácia, či je účtovná závierka zostavená za splnenia predpokladu, že účtovná jednotka bude nepretržite pokračovať vo svojej činnosti. ÁNO
- (2) Zmeny účtovných zásad a zmeny účtovných metód s uvedením dôvodu týchto zmien a vyčíslením ich vplyvu na finančnú hodnotu majetku, záväzkov, základného imania a výsledku hospodárenia účtovnej jednotky. ŽIADNE

(3) Spôsob oceňovania jednotlivých položiek majetku a záväzkov v členení na

Majetok a záväzky	Spôsob oceňovania
a) dlhodobý nehmotný majetok obstaraný kúpou	Obstarávacia cena
b) dlhodobý nehmotný majetok obstaraný vlastnou činnosťou	Vlastné náklady
c) dlhodobý nehmotný majetok obstaraný iným spôsobom - darovaním	Reálna hodnota
d) dlhodobý hmotný majetok obstaraný kúpou	Obstarávacia cena
e) dlhodobý hmotný majetok obstaraný vlastnou činnosťou	Vlastné náklady
f) dlhodobý hmotný majetok obstaraný iným spôsobom - darovaním	Reálna hodnota
g) dlhodobý finančný majetok	Žiaden
h) zásoby obstarané kúpou	Obstarávacia cena
i) zásoby vytvorené vlastnou činnosťou	Vlastné náklady
j) zásoby obstarané iným spôsobom - darovaním	Reálna hodnota
k) pohľadávky	Menovitá hodnota pri ich vzniku
l) krátkodobý finančný majetok	Menovitá hodnota pri ich vzniku
m) časové rozlíšenie na strane aktív súvahy	Menovitá hodnota pri ich vzniku
n) záväzky, vrátane rezerv, dlhopisov, pôžičiek a úverov	Menovitá hodnota pri ich vzniku
o) časové rozlíšenie na strane pasív súvahy	Menovitá hodnota pri ich vzniku
p) deriváty	Žiaden
q) majetok a záväzky zabezpečené derivátmi	Žiaden
r) prenajatý majetok a majetok obstaraný na základe finančného prenájmu	Žiaden

(4) Spôsob zostavenia odpisového plánu pre jednotlivé druhy dlhodobého hmotného majetku a dlhodobého nehmotného majetku, pričom sa uvádza doba odpisovania, použité sadzby odpisov a odpisové metódy pri určení účtovných odpisov.

Druh dlhodobého majetku	Doba odpisovania v rokoch	Sadzby odpisov v %	Odpisová metóda
Motorové vozidlá	4	25	rovnomere
Stroje, prístroje, zariadenia	8	12,5	rovnomere
stavby	40	2,5	rovnomere
nábytok	20	5	rovnomere

(5) Zásady pre zohľadnenie zníženia hodnoty majetku – opravné položky: Žiadne

### Čl. III

#### Informácie, ktoré dopĺňajú a vysvetľujú údaje v súvahe

(1) Údaje o dlhodobom nehmotnom majetku a dlhodobom hmotnom majetku za bežné účtovné obdobie:

- prehľad o dlhodobom majetku podľa položiek tohto majetku v členení podľa položiek súvahy; uvádza sa stav dlhodobého majetku v prvotnom ocenení na začiatku bežného účtovného obdobia, prírastky, úbytky a presuny tohto majetku a zostatok na konci bežného účtovného obdobia,
- prehľad oprávok a opravných položiek k dlhodobému majetku podľa jednotlivých položiek tohto majetku v členení podľa položiek súvahy; uvádza sa stav oprávok a opravných položiek k dlhodobému majetku na začiatku bežného účtovného obdobia, ich prírastky a úbytky počas bežného účtovného obdobia a zostatok na konci bežného účtovného obdobia,
- prehľad o zostatkových cenách dlhodobého majetku na začiatku bežného účtovného obdobia a na konci bežného účtovného obdobia.

**Tabuľka k čl. III ods. 1 o stave a pohybe dlhodobého nehmotného majetku a dlhodobého hmotného majetku:**

**Tabuľka č. 1**

	Nehmotné výsledky z vývojovej a obdobnej činnosti	Softvér	Ocenené práva	Ostatný dlhodobý nehmotný majetok	Obstaranie dlhodobého nehmotného majetku	Poskytnuté preddavky na dlhodobý nehmotný majetok	Spolu
<b>Prvotné ocenenie</b> - stav na začiatku bežného účtovného obdobia							0
prírastky							
úbytky							
presuny							
Stav na konci bežného účtovného obdobia							
<b>Oprávky</b> – stav na začiatku bežného účtovného obdobia							
prírastky							
úbytky							
Stav na konci bežného účtovného obdobia							
<b>Opravné položky</b> – stav na začiatku bežného účtovného obdobia							
prírastky							
úbytky							
Stav na konci bežného účtovného obdobia							0
<b>Zostatková hodnota</b>							
Stav na začiatku bežného účtovného obdobia							0
Stav na konci bežného účtovného obdobia							0

**Tabuľka č. 2**

	Pozemky	Umelecké diela a zbierky	Stavby	Samost. hnuťelné veci a súbory hnut. vecí	Dopravné prostriedky	Pestovateľské celky TP	Základné stádo a ťažné zvier.	Drobný a ostatný dlhodobý hmotný majetok	Obst. dlhodob. hmotného majetku	Poskyt. predd. na dlhod. hmotný majetok	Spolu
<b>Prvotné ocenenie</b> - stav na začiatku bežného účtovného obdobia	158,00	3395,74	1678393,40	221583,18	156845,08	0	0	246884,86	7054,00	0	2314314,26
prírastky			208299,50	23079,00	7995,50						239374
úbytky			205126,60	5995,50							211122,1
presuny											
Stav na konci bežného účtovného obdobia	158,00	3395,74	1681566,30	238666,68	164840,58	0	0	246884,86	7054,00		2342566,16
<b>Oprávky</b> – stav na začiatku bežného účtovného obdobia	0	0	6611423,01	96615,86	82091,27	0	0	105839,25	0		945969,39
prírastky			44968,30	19438,80	27268,70			8329,20			211122,10
úbytky			2136,70		375						
Stav na konci bežného účtovného obdobia	0	0	704254,61	116054,66	108984,97	0	0	114168,45	0		1043462,69
<b>Opravné položky</b> – stav na začiatku bežného účtovného obdobia											
prírastky											
úbytky											
Stav na konci bežného účtovného obdobia											
Stav na začiatku bežného účtovného obdobia	158,00	3395,74	1016970,39	124967,32	74753,81	0	0	141045,61	7054,00	0	1368344,87
Stav na konci bežného účtovného obdobia	158,00	3395,74	977311,69	122612,02	55856	0	0	132716,40	7054,00	0	1299103,85

- (2) Prehľad dlhodobého majetku, na ktorý je zriadené záložné právo a dlhodobého majetku, pri ktorom má účtovná jednotka obmedzené právo s ním nakladať:

Prehľad dlhodobého majetku	Výška majetku
žiadne	

- (3) Údaje o spôsobe a výške poistenia dlhodobého nehmotného majetku a dlhodobého hmotného majetku.

Dlhodobý majetok	Spôsob poistenia	Výška poistnej sumy
Nehnutelný majetok	Živelné poistenie	6322547,36 €
	Poistenie proti vandalizmu	2000,00 €
Hnutelný majetok	Živelné poistenie	424636,53 €
	Poistenie proti krádeži	5000,00 €
	Poistenie proti vandalizmu	5000,00 €
	Poistenie skla	500,00 €

- (4) Údaje o štruktúre dlhodobého finančného majetku za bežné účtovné obdobie a jeho umiestnenie v členení podľa položiek súvahy a o zmenách, ktoré sa uskutočnili v priebehu bežného účtovného obdobia v jednotlivých položkách dlhodobého finančného majetku.

**Tabuľka k čl. III ods. 4 o zmenách jednotlivých položiek dlhodobého finančného majetku**

	Podielové cenné papiere a podiely v obchodnej spoločnosti v ovládanej osobe	Podielové cenné papiere a podiely v obchodnej spoločnosti s podstatným vplyvom	Dlhové cenné papiere držané do splatnosti	Pôžičky podnikom v skupine a ostatné pôžičky	Ostatný dlhodobý finančný majetok	Obstaranie dlhodobého finančného majetku	Poskytnuté preddavky na dlhodobý finančný majetok	Spolu
<b>Prvotné ocenenie</b>								
Stav na začiatku bežného účtovného obdobia								0
Prírastky								0
Úbytky								0
Presuny								0
Stav na konci bežného účtovného obdobia								0
<b>Opravné položky</b>								
Stav na začiatku bežného účtovného obdobia								0
Prírastky								0
Úbytky								0
Stav na konci bežného účtovného obdobia								0
<b>Zostatková hodnota</b>								
Stav na začiatku bežného účtovného obdobia	0	0	0	0	0	0	0	0
Stav na konci bežného účtovného obdobia	0	0	0	0	0	0	0	0

**Tabuľka k čl. III ods. 4 o štruktúre dlhodobého finančného majetku**

Názov spoločnosti	Podiel na základnom imaní (v %)	Podiel účtovnej jednotky na hlasovacích právach (v %)	Hodnota vlastného imania ku koncu		Účtovná hodnota ku koncu	
			bežného účtovného obdobia	bezprostredne predchádzajúceho účtovného obdobia	bežného účtovného obdobia	bezprostredne predchádzajúceho účtovného obdobia
žiadnen	0	0	0	0	0	0

- (5) Informácia o výške tvorby, zníženia a zúčtovania opravných položiek k dlhodobému finančnému majetku a opis dôvodu ich tvorby, zníženia a zúčtovania.

Dlhodobý finančný majetok	Stav na začiatku bežného účtovného obdobia	zvýšenie	Zníženie	Zúčtovanie	Stav na konci bežného účtovného obdobia	Opis dôvodu ich tvorby, zníženia a zúčtovania
žaden	0	0	0	0	0	0

(6) Prehľad o významných položkách krátkodobého finančného majetku a o ocenení krátkodobého finančného majetku reálnou hodnotou ku dňu, ku ktorému sa zostavuje účtovná závierka, pričom sa uvádza vplyv takéhoto ocenenia na výsledok hospodárenia účtovnej jednotky.

**Tabuľka k čl. III ods. 6 o položkách krátkodobého finančného majetku**

**Tabuľka č. 1**

Krátkodobý finančný majetok	Stav na konci bežného účtovného obdobia	Stav na konci bezprostredne predchádzajúceho účtovného obdobia
Pokladnica	9403,24	7003,47
Ceniny	0	0
Bežné bankové účty	687582	371659,23
Bankové účty s dobou viazanosti dlhšou ako jeden rok	0	0
<b>Spolu</b>	<b>697735,24</b>	<b>239689,18</b>

**Tabuľka č. 2**

Krátkodobý finančný majetok	Stav na začiatku bežného účtovného obdobia	Prírastky	Úbytky	Stav na konci bežného účtovného obdobia
Majetkové cenné papiere na obchodovanie				
Dlhové cenné papiere na obchodovanie				
Dlhové cenné papiere so splatnosťou do jedného roka držané do splatnosti				
Ostatné realizovateľné cenné papiere				
Obstarávanie krátkodobého finančného majetku - poukázok	2100		1350	750
<b>Krátkodobý finančný majetok spolu</b>	<b>2100</b>		<b>1350</b>	<b>750</b>

**Tabuľka č. 3**

Krátkodobý finančný majetok	Zvýšenie/ zníženie hodnoty (+/-)	Vplyv ocenenia na výsledok hospodárenia bežného účtovného obdobia	Vplyv ocenenia na vlastné imanie
Majetkové cenné papiere na obchodovanie			
Dlhové cenné papiere na obchodovanie			
Ostatné realizovateľné cenné papiere			
<b>Krátkodobý finančný majetok spolu</b>	<b>0</b>	<b>0</b>	<b>0</b>

(7) Prehľad opravných položiek k zásobám, pričom sa uvádza ich stav na začiatku bežného účtovného obdobia, tvorba, zníženie alebo zúčtovanie opravných položiek počas bežného účtovného obdobia a stav na konci bežného účtovného obdobia, ako aj dôvod tvorby, zníženia alebo zúčtovania opravných položiek k zásobám.

**Tabuľka k čl. III ods. 7 o vývoji opravných položiek k zásobám**

Druh zásob	Stav na začiatku bežného účtovného obdobia	Tvorba opravnej položky (zvýšenie)	Zníženie opravnej položky	Zúčtovanie opravnej položky	Stav na konci bežného účtovného obdobia
0414Nedokončená výroba a polotovary vlastnej výroby					
Výrobky					
Zvieratá					
Tovar					
Poskytnutý preddavok na zásoby					
<b>Zásoby spolu</b>	<b>0</b>	<b>0</b>	<b>0</b>	<b>0</b>	<b>0</b>

(8) Opis významných pohľadávok v nadväznosti na položky súvahy a v členení na pohľadávky za hlavnú činnosť a zdaňovanú činnosť.

Číslo účtu	Názov účtu – pohľadávky	Opis významných pohľadávok	suma EUR	Z toho	
				Hlavná činnosť	Zdaňovaná činnosť
311	Odberatelia	Pohľadávky z nájmu, pohľadávky voči zdrav. poisťovniam	80436,69	78514,22	1922,47
335	Pohľadávky voči zamestnancom	Za PHL, stravné, cestovné	7800,50	7800,50	

378	Iné pohľadávky	Pohľadávky za refakturáciu nájomníkom	2435,13		2435,13
-----	----------------	---------------------------------------	---------	--	---------

- (9) Prehľad opravných položiek k pohľadávkam, pričom sa uvádza ich stav na začiatku bežného účtovného obdobia, tvorba, zníženie alebo zúčtovanie opravných položiek počas bežného účtovného obdobia a stav na konci bežného účtovného obdobia, ako aj dôvod tvorby, zníženia alebo zúčtovania opravných položiek k pohľadávkam.

**Tabuľka k čl. III ods. 9 o vývoji opravných položiek k pohľadávkam**

Druh pohľadávok	Stav na začiatku bežného účtovného obdobia	Tvorba opravnej položky (zvýšenie) – zúčtovanie pohľadávok, ktoré boli odpísané a následne uhradené	Zníženie opravnej položky - odpis pohľadávky	Zrušenie opravnej položky z dôvodu úhrady pohľadávky	Stav na konci bežného účtovného obdobia
žiadne					

- (10) Prehľad pohľadávok do lehoty splatnosti a po lehote splatnosti.

**Tabuľka k čl. III ods. 10 o pohľadávkach do lehoty splatnosti a po lehote splatnosti**

	Stav na konci	
	bežného účtovného obdobia	bezprostredne predchádzajúceho účtovného obdobia
Pohľadávky do lehoty splatnosti	69557,75	92262,22
Pohľadávky po lehote splatnosti (účet 311,378)	10878,94	7265,00
<b>Pohľadávky spolu</b>	<b>80436,69</b>	<b>99527,22</b>

- (11) Prehľad významných položiek časového rozlíšenia nákladov budúcich období a príjmov budúcich období.

položky časového rozlíšenia nákladov	Opis	Suma
Náklady budúcich období /účet 381/	DC NR prevádzka	1625,59
Náklady budúcich období /účet 381/	DCHD sv. Lujzy	4820,37
Príjmy budúcich období /účet 385/	CHSR Nitra	3489,65
Príjmy budúcich období /účet 385/	Požičovňa pomôcok	1144

- (12) Opis a výška zmien vlastných zdrojov krytia neobežného majetku a obežného majetku podľa položiek súvahy za bežné účtovné obdobie, a to

- opis základného imania, nadačného imania v nadáciách, výška vkladov zakladateľov alebo zriaďovateľov, prioritný majetok v neziskových organizáciách poskytujúcich všeobecne prospešné služby, prevody zdrojov z fondov účtovnej jednotky a podobne; za jednotlivé položky sa uvádza stav na začiatku bežného účtovného obdobia, jednotlivé prírastky, úbytky, presuny a zostatok na konci bežného účtovného obdobia,
- opis jednotlivých druhov fondov, ktoré tvorí účtovná jednotka, stav na začiatku bežného účtovného obdobia, prírastky, úbytky, presuny a zostatok na konci bežného účtovného obdobia.

**Tabuľka k čl. III ods. 12 o zmenách vlastných zdrojov krytia neobežného majetku a obežného majetku**

	Stav na začiatku bežného účtovného obdobia	Prírastky (+)	Úbytky (-)	Presuny (+, -)	Stav na konci bežného účtovného obdobia
<b>Imanie a fondy</b>					
Základné imanie	127252,91				127252,91
z toho:	0				0
• nadačné imanie v nadácii	0				0
• vklady zakladateľov	0				0
• prioritný majetok	0				0
Fondy tvorené podľa osobitného predpisu	0				0
Fond reprodukcie	0				0
Oceňovacie rozdiely z precenenia majetku a záväzkov	0				0
<b>Fondy zo zisku</b>					
Rezervný fond	10761,98				10761,98
Fondy tvorené zo zisku	0				0
Ostatné fondy /412- verejná zbierka/	606,07	20251,28	7567,70		13289,65

Nevysporiadaný výsledok hospodárenia minulých rokov	-36017,20	33471,26			-2545,94
Výsledok hospodárenia za účtovné obdobie	33471,26	372372,11	33471,26		372372,11
<b>Spolu</b>	<b>21575,02</b>	<b>426094,65</b>	<b>41038,96</b>	<b>0,00</b>	<b>521130,71</b>

(13) Informácia o rozdelení účtovného zisku alebo vysporiadaní účtovnej straty vykázanej v minulých účtovných obdobiach.

**Tabuľka k čl. III ods. 13 o rozdelení účtovného zisku alebo vysporiadaní účtovnej straty**

Názov položky	Bezprostredne predchádzajúce účtovné obdobie
<b>Účtovný zisk za rok 2024:</b>	33471,26
Rozdelenie účtovného zisku:	
Prídel do základného imania	
Prídel do fondu tvoreného podľa osobitného predpisu	
Prídel do fondu reprodukcie	
Prídel do rezervného fondu /účet 421/	
Prídel do fondu tvoreného zo zisku	
Prídel do ostatných fondov	
Úhrada straty minulých období	
Prevod do nevysporiadaného výsledku hospodárenia minulých rokov	33471,26
Iné	
<b>Účtovná strata za rok 2023</b>	
Vysporiadanie účtovnej straty:	
Zo základného imania	
Z rezervného fondu	
Z fondu tvoreného zo zisku	
Z ostatných fondov	
Z nerozdeleného zisku minulých rokov	
Prevod do nevysporiadaného výsledku hospodárenia minulých rokov	
Iné	

(14) Opis a výška cudzích zdrojov, a to

- a) údaje o jednotlivých druhoch rezerv, ktoré tvorí účtovná jednotka; uvádza sa stav rezerv na začiatku bežného účtovného obdobia, ich tvorba, zníženie, použitie alebo zrušenie počas bežného účtovného obdobia a zostatok rezervy na konci bežného účtovného obdobia, pričom sa uvedie predpokladaný rok použitia rezervy

**Tabuľka k čl. III ods. 14 písm. a) o tvorbe a použití rezerv**

Druh rezervy	Stav na začiatku bežného účtovného obdobia	Tvorba rezerv	Použitie rezerv	Zrušenie alebo zníženie rezerv	Stav na konci bežného účtovného obdobia
Jednotlivé druhy krátkodobých rezerv /účet 323/					
-overenie účtovnej závierky (audit)	600,00	600,00	600,00		600,00
-nevyčerpané dovolenky 2024+2025	73951,39	73478,46	71357,68	132,41	2461,30
<b>Zákonné rezervy spolu</b>	<b>74551,39</b>	<b>74078,46</b>	<b>71957,68</b>	<b>132,41</b>	<b>76539,76</b>
Rezerva na odmeny zamestnancov	0	0	0	0	0
Rezerva na schválené pracovné odevy pre zamestnancov	0	0	0	0	0
Rezerva na služby s projekt. z r 2023 ADOS+MOHO	0	0	0	0	0
Rezerva na pracovné odevy Nočlaháreň	590,30	0	590,30	0	590,30
Rezerva na odmeny za rok 2024 pre opatrovateľky + pracovné odevy	14955,38	0	12616,61	0	2338,77
<b>Ostatné rezervy spolu</b>	<b>0</b>	<b>-132,41</b>	<b>0</b>	<b>0</b>	<b>11086,13</b>
<b>Rezervy spolu</b>	<b>90097,07</b>	<b>73946,05</b>	<b>85032,18</b>	<b>132,41</b>	<b>78878,53</b>

- b) údaje o významných položkách na účtoch 325 - Ostatné záväzky a 379 – Iné záväzky; uvádza sa začiatkový stav, prírastky, úbytky a konečný zostatok podľa jednotlivých druhov záväzkov,

Významné položky ostatných a iných záväzkov	Začiatkový stav	Prírastky	Úbytky	Konečný zostatok
Záväzky OZ proti Prúdu (účet 325)	779,59	8510,40	8076,58	1213,41

Účet 379000 – Iné záväzky (pôžička rekonšt. hospic)	172500	172584,17	-84,17	0
Účet 379000 – Iné záväzky (vratka stabilizačného príspevku za zamestnanca)	0	0	0	0
Účet 379600 – Iné záväzky (Zajičková)	5000,00	0	0	5000,00
Účet 379500 – Iné záväzky (výživné deti v domove)	0	0	0	0
účet 379700 – Iné záväzky (depozit projektu HF)	200,00	0	0	200,00
<b>Ostatné záväzky a iné záväzky spolu</b>	<b>178479,59</b>	<b>181094,57</b>	<b>7992,41</b>	<b>6413,41</b>

c) prehľad o výške záväzkov do lehoty splatnosti a po lehote splatnosti

Druh záväzkov	Stav na konci	
	bežného účtovného obdobia	bezprostredne predchádzajúceho účtovného obdobia
Záväzky do lehoty splatnosti - krátkodobé	378764	468020,47
Záväzky po lehote splatnosti - krátkodobé		429,23
- z toho dodávateľa (účet 321)		429,23
<b>Záväzky krátkodobé spolu</b>	<b>378764</b>	<b>468020,47</b>

d) prehľad o výške záväzkov podľa zostatkovej doby splatnosti v členení podľa položiek súvahy

1. do jedného roka vrátane,
2. od jedného roka do piatich rokov vrátane,
3. viac ako päť rokov

**Tabuľka k čl. III ods. 14 písm. c) a d) o záväzkoch**

Druh záväzkov	Stav na konci	
	bežného účtovného obdobia	bezprostredne predchádzajúceho účtovného obdobia
Záväzky po lehote splatnosti	0,00	429,23
Záväzky do lehoty splatnosti so zostatkovou dobou splatnosti do jedného roka	378763,83	467591,24
<b>Krátkodobé záväzky spolu</b>	<b>378763,83</b>	<b>468020,47</b>
Záväzky so zostatkovou dobou splatnosti od jedného do piatich rokov vrátane	0	0
Záväzky so zostatkovou dobou splatnosti viac ako päť rokov	0	0
Záväzky zo sociálneho fondu	1456,59	753,53
Finančná výpomoc, ostatné dlhodobé záväzky (účet: 479)	30000,00	30000,00
<b>Dlhodobé záväzky spolu</b>	<b>31456,59</b>	<b>30753,53</b>

e) prehľad o záväzkoch zo sociálneho fondu; uvádza sa začiatkový stav, tvorba a čerpanie sociálneho fondu počas účtovného obdobia a zostatok na konci účtovného obdobia,

**Tabuľka k čl. III ods. 14 písm. e) o vývoji sociálneho fondu**

Sociálny fond	Bežné účtovné obdobia	Bezprostredne predchádzajúce účtovné obdobia
<b>Stav k prvému dňu účtovného obdobia</b>	<b>753,53</b>	<b>549,56</b>
Tvorba na ťarchu nákladov:		
- povinný prídel 0,6%	8760,14	7477,11
- prídel na dopravu		
Tvorba zo zisku		
Čerpanie:		
- povinný prídel 0,6%	8057,08	7273,14
- prídel na dopravu		
<b>Stav k poslednému dňu účtovného obdobia</b>	<b>1456,59</b>	<b>753,53</b>

f) prehľad o bankových úveroch, pôžičkách a návratných finančných výpomociach s uvedením meny, v ktorej boli poskytnuté, druhu, hodnoty v cudzej mene a hodnoty v eurách ku dňu, ku ktorému sa zostavuje účtovná závierka, výšky úroku, splatnosti a formy zabezpečenia:

**Tabuľka k čl. III ods. 14 písm. f) o bankových úveroch, pôžičkách a návratných finančných výpomociach**

Druh cudzieho zdroja	Mena	Výška úroku v %	Splatnosť	Forma zabezpečenia	Suma istiny na konci bežného účtovného obdobia	Suma istiny na konci bezprostredne predchádzajúceho účtovného obdobia
Krátkodobý bankový úver	Eur	0				
Pôžička od zriaďovateľa účtovnej jednotky (účet 479)	Eur	0	2025		30000,00	30000,00
Návratná finančná výpomoc						
Dlhodobý bankový úver						
<b>Spolu</b>	-	<b>0</b>	-	-	<b>30000,00</b>	<b>30000,00</b>

g) prehľad o významných položkách časového rozlíšenia výdavkov budúcich období:

Významné položky časového rozlíšenia výdavkov budúcich období	Opis	Suma
383 – výdavky budúcich období	žiadne	

(15) Prehľad o významných položkách výnosov budúcich období v členení najmä na

- zostatkovú hodnotu bezodplatne nadobudnutého dlhodobého majetku,
- zostatkovú hodnotu dlhodobého majetku obstaraného z dotácie,
- zostatok nepoužitej dotácie alebo grantu,
- zostatok nepoužitej časti podielu zaplatenej dane,
- zostatkovú hodnotu dlhodobého majetku obstaraného z podielu zaplatenej dane.

**Tabuľka k čl. III ods. 15 o významných položkách výnosov budúcich období**

Položky výnosov budúcich období z dôvodu	Stav na konci bezprostredne predchádzajúceho účtovného obdobia	Prírastky	Úbytky	Stav na konci bežného účtovného obdobia
bezodplatne nadobudnutého dlhodobého majetku /účet 384 7000 /	7000,00	6265,50	86,20	13179,30
dlhodobého majetku obstaraného z dotácie /účet 384 1000, 384 1100,3841200, 384 1500 /	827666,11		203451,59	624214,52
Dlhodobého majetku obstaraného z finančného daru /účet 384 5000, 384 6000, 384 6100 /	246745,45		22977,24	223768,21
Zostatku dotácie zo štátneho rozpočtu /384 1600/	2060,65	0	2060,65	0
Zostatku dotácie z prostriedkov Európskej únie /384 1900/	68493,75	0	17748,00	50745,75
Zostatku z FP na pomoc Ukrajině / 384 3100/	0		0	0
Zostatku dotácie z rozpočtu obce alebo z rozpočtu vyššieho územného celku				
Zostatku grantu				
Zostatku podielu zaplatenej dane /účet 384 2000/	4539,57	29515,07	4539,57	29515,07
dlhodobého majetku obstaraného z podielu zaplatenej dane /účet 384 1400 /	2291,58	0	103,68	2187,90
Nepoužitého sponzorského				
Dlhodobého majetku obstaraného zo sponzorského				
Ostatné výnosy budúcich období - dary, ktoré budú použité až v nasledujúcom období /účet 384 0000, 384 3000/	6336,02	0	0	6336,02
<b>Spolu výnosy budúcich období:</b>	<b>1165133,13</b>	<b>35780,57</b>	<b>250966,93</b>	<b>949946,77</b>

(16) Údaje o majetku prenajatom formou finančného prenájmu, a to

- celková suma dohodnutých platieb ku dňu, ku ktorému sa zostavuje účtovná závierka, v členení na istinu a finančný náklad,

Suma istiny	Finančný náklad
Žiadny majetok prenajatý formou finančného prenájmu	0

- suma istiny a finančného nákladu podľa doby splatnosti
  - do jedného roka vrátane,
  - od jedného roka do piatich rokov vrátane,
  - viac ako päť rokov.

**Tabuľka k čl. III ods. 16 o majetku prenajatom formou finančného prenájmu**

Závazok	Stav na konci bezprostredne	Istina	Finančný náklad	Stav na konci bežného
---------	-----------------------------	--------	-----------------	-----------------------

	predchádzajúceho účetného obdobia		účetného obdobia
Celková suma dohodnutých platieb	0		0
do jedného roka vrátane	0		0
od jedného roka do piatich rokov vrátane	0		0
viac ako päť rokov	0		0

#### ČI. IV

#### Informácie, ktoré dopĺňajú a vysvetľujú údaje vo výkaze ziskov a strát

- (1) Prehľad tržieb za vlastné výkony a tovar s uvedením ich opisu a vyčíslením hodnoty tržieb podľa jednotlivých hlavných druhov výrobkov, služieb hlavnej činnosti a zdaňovanej činnosti účtovnej jednotky.

opis	Hlavná činnosť - nezdaňovaná	zdaňovaná činnosť
<b>Účet 602 – Tržby za poskytované služby:</b>	<b>995834,52</b>	
- Sociálne služby: Nocľaháreň, Nizkoprahové denné centrum	7830,75	
- Sociálne služby: Opatrovateľská služba	48607,65	
- Sociálne služby: Za požičanie zdravotníckych pomôcok	13086,30	
- Zdravotnícka starostlivosť Hospic	827397,78	
- Zdravotnícka starostlivosť MOHO	15135	
- Zdravotnícka starostlivosť ADOS	46186,52	
- Za služby mater. pomoc	31887,42	
- Kníhviazačské služby - chránená dielňa	5703,10	

opis	Hlavná činnosť - nezdaňovaná	zdaňovaná činnosť
<b>Účet 658 – Výnosy z nájmu majetku:</b>		<b>21269,81</b>
z toho - nájomné		11913
- príjmy za refakt. spotrebovanú energiu, vodu, plyn		9356,81
<b>Účet 651 – Tržby z predaja majetku</b>		<b>0</b>

- (2) Opis a vyčíslenie hodnoty významných položiek prijatých darov, osobitných výnosov, zákonných poplatkov a iných ostatných výnosov.

Významné položky – opis	Suma
<b>Účet 622 – Aktivácia vnútroorganizačných služieb - činnosť dobrovoľníkov</b>	<b>13651,16</b>
<b>Účet 646 – Prijaté nepeňažné dary</b>	<b>9291,50</b>
<b>Účet 649 – Iné ostatné výnosy</b>	<b>706,42</b>
Z toho - preventívne aktivity v rámci sociálnych služieb krízovej intervencie Nota Bene	620,22
-rozpustenie VBO odpis dar, DHM	86,20
<b>Účet 656 – Z použitia fondu verejných zbierok</b>	<b>7567,7</b>
<b>Účet 661 – Prijaté príspevky od organizačných zložiek</b>	<b>11005,20</b>
z toho - DC NR prevádzka	7287,60
- rozpustenie výnosov budúcich období /finančné príspevky na obstaranie dlhodobého majetku/	3717,60
<b>Účet 662 – Prijaté príspevky od organizácií</b>	<b>261021,11</b>
z toho -od organizácií z tuzemska (SKCH, EPH, Centrum pre filantropiu )	1562,32
NP integrácia	206633
rozpustenie výnosov budúcich období	11972,04
od Caritas Internationalis prostredníctvom SKCH	2356,35
prijaté od org. v SR+ farské charity+ DC prevádzka	38497,40
<b>Účet 663 – Prijaté príspevky od FO</b>	<b>174243,43</b>
<b>Účet 665 – Príspevky z podielu zaplatenej dane</b>	<b>4643,25</b>
z toho - rozpustenie výnosov budúcich období /obstaraný dlhodobý majetok z podielu zaplatenej dane/	103,68
<b>Účet 667- Príspevky z verejných zbierok</b>	<b>20251,28</b>

- (3)

Dotácie /účet 691/		Suma EUR
Prehľad dotácií a grantov, ktoré účtovná jednotka prijala v priebehu bežného účtovného obdobia.Prijímateľ / služba	poskytovateľ	
CDR - Detský charitný domov Nitra	ÚPSVaR	261648,20

CDR -Detský charitný domov Nitra - psychológ	ÚPSVaR	11502,74
Sociálna služba - Nízkooprahové denné centrum Nitra	Mesto	50000,00
Sociálna služba - Nocľaháreň Nitra	MPSVR	107831,34
Sociálna služba - Opatrovateľská služba Nitra	Úrad práce, soc. vecí a rodiny	167909,82
Sociálna služba - Opatrovateľská služba Nitra	Mesto	162936,00
Speciálne soc.poradenstvo	VÚC	9135
Chránená dielňa Nitra	ÚPSVaR	10568,56
Hospic Nitra	Mesto	42000,00
Hospic Nitra	VÚC	40000,00
Farské charity	MPSVR	51972,20
Europrojekt Housing first	MPSVR	203781,45
UA -integrácia	Ministerstvo vnútra	219300,20
<b>Spolu dotácie:</b>		1338585,51

(4) Opis a suma významných položiek finančných výnosov; uvádza sa aj celková suma kurzových ziskov, pričom osobitne sa uvádza hodnota kurzových ziskov účtovaná ku dňu, ku ktorému sa zostavuje účtovná závierka: Žiadne významné položky

Opis významných položiek finančných výnosov	Suma
• celková hodnota kurzových ziskov	
• hodnota kurzových ziskov ku dňu účtovnej závierky	
• ostatné	

(5) Opis a vyčíslenie hodnoty významných položiek nákladov, nákladov na ostatné služby, osobitných nákladov a iných ostatných nákladov.

Opis nákladov	Suma v €	z toho zdaňovaná činnosť v €
<b>Náklady spolu za účtovnú jednotku:</b>	<b>2300091,4</b>	<b>11030,25</b>
Spotreba materiálu /ú. 501/	92217,57	174,10
Spotreba energie /ú. 502/	55025,73	9041,95
Služby /ú. 511,512,513,518/	100169,17	1814,20
Mzdové náklady /ú. 521/	1292605,57	
Zákonné poistenie /ú. 524/	459970,95	
Sociálne náklady /ú. 527, 528/	67778,97	
Dane a poplatky /ú. 532,538,541,543/	23269,88	
Ostatné náklady – cestovné chovanci /ú.547/	17378,60	
Odpisy dlhodobého majetku /ú. 551/	97493,3	
Tvorba fondu Verejná zbierka /556/	20251,28	
Poskytnuté dary a príspevky /ú. 546,562,563/	71752,23	
Ostatné náklady ú. 544,545,548,549	2178,15	

(6) Prehľad o účele a výške použitia podielu zaplatenej dane za bežné účtovné obdobie.

**Tabuľka k čl. IV ods. 6 o účele a výške použitia podielu zaplatenej dane**

Podiel zaplatenej dane	suma
Prijatý podiel zaplatenej dane v bežnom účtovnom období - v roku 2025	29515,07
Zostatok z predchádzajúceho obdobia - z roku 2024	4539,57
<b>Spolu podiel zaplatenej dane v roku 2025:</b>	<b>52447,90</b>
Použitie podielu zaplatenej dane z roku 2025 v bežnom účtovnom období v roku 2025 (Hospic)	0
Použitie podielu zaplatenej dane z roku 2024 v bežnom účtovnom období v roku 2025 (Hospic)	4539,57
<b>Spolu použitie podielu zaplatenej dane v roku 2025:</b>	<b>4539,57</b>
Zostatok podielu zaplatenej dane, ktorý bude použitý v budúcom účtovnom období - v roku 2026	29515,07

(7) Opis a suma významných položiek finančných nákladov; uvádza sa aj celková suma kurzových strát, pričom osobitne sa uvádza hodnota kurzových strát účtovaná ku dňu, ku ktorému sa zostavuje účtovná závierka: Žiadne

Opis významných položiek finančných nákladov	Suma
• celková hodnota kurzových strát	
• hodnota kurzových strát ku dňu účtovnej závierky	
• ostatné	

- (8) V účtovnej jednotke, ktorá má povinnosť overenia účtovnej závierky audítorom, sa uvedie vymedzenie a suma nákladov za účtovné obdobie v členení na náklady za
- overenie účtovnej závierky,
  - uistiťovacie audítorské služby s výnimkou overenia účtovnej závierky,
  - daňové poradenstvo,
  - ostatné neaudítorské služby.

V zmysle Opatrenia MF SR z 2.decembra 2015 č. MF/20166/2015-74. Povinnosť overenia účtovnej závierky audítorom podľa zákona č.448/2008 Z. z. o sociálnych službách.

**Tabuľka k čl. IV ods. 8 o nákladoch vynaložených v súvislosti s audítorom účtovnej závierky**

Jednotlivé druhy nákladov za	Suma
overenie účtovnej závierky	615
uistiťovacie audítorské služby s výnimkou overenia účtovnej závierky	
daňové poradenstvo	
ostatné neaudítorské služby	
<b>Spolu</b>	<b>615</b>

**Čl. V**

**Opis údajov na podsúvahových účtoch**

Významné položky prenajatého majetku, majetku prijatého do úschovy, odpísané pohľadávky a prípadné ďalšie položky.

Významné položky	Hodnota majetku
Majetok v nájme /budova Samova 4 Nitra/	135795,49
Majetok vo výpožičke /zdravotnícke zariadenia z Mestského úradu Nitra/	43869,67
Drobný majetok	231266,73

**Čl. VI**

**Ďalšie informácie**

- (1) Opis a hodnota iných aktív, ktorými sa rozumie možný majetok, ktorý vznikol v dôsledku minulých udalostí a ktorého existencia alebo vlastníctvo závisí od toho, či nastane alebo nenastane jedna alebo viac neistých udalostí v budúcnosti, ktorých vznik nezávisí od účtovnej jednotky; týmito inými aktívami sú napríklad práva zo servisných zmlúv, poisťných zmlúv, koncesionárskych zmlúv, licenčných zmlúv, práva z investovania prostriedkov získaných oslobodením od dane z príjmov.

Opis iných aktív	Hodnota
žiadne	

- (2) Opis a hodnota iných pasív vyplývajúcich zo súdnych rozhodnutí, z poskytnutých záruk, zo všeobecne záväzných právnych predpisov, z ručenia podľa jednotlivých druhov ručenia; takýmito inými pasívami sú:
- možná povinnosť, ktorá vznikla ako dôsledok minulej udalosti a ktorej existencia závisí od toho, či nastane alebo nenastane jedna alebo viac neistých udalostí v budúcnosti, ktorých vznik nezávisí od účtovnej jednotky, alebo
  - povinnosť, ktorá vznikla ako dôsledok minulej udalosti, ale ktorá sa nevykazuje v súvahe, pretože nie je pravdepodobné, že na splnenie tejto povinnosti bude potrebný úbytok ekonomických úžitkov, alebo výška tejto povinnosti sa nedá spoľahlivo oceniť.

Opis iných pasív	Hodnota
žiadne	

- (3) Opis významných položiek ostatných finančných povinností, ktoré sa nesledujú v účtovníctve a neuvádzajú sa v súvahe; pri každej položke sa uvádza jej opis, výška a údaj, či sa týka spriaznených osôb, a to
- povinnosť z devizových termínovaných obchodov a iných finančných derivátov,
  - povinnosť z opčných obchodov,
  - zákonná povinnosť alebo zmluvná povinnosť odobrať určité produkty alebo služby, napríklad z dodávateľských alebo odberateľských zmlúv,
  - povinnosť z leasingových, nájomných, servisných, poisťných, koncesionárskych, licenčných zmlúv a podobných zmlúv,
  - iné povinnosti.

Opis významných položiek ostatných finančných povinností	Výška	Spriaznené osoby
žiadne		

- (4) Prehľad nehnuteľných kultúrnych pamiatok, ktoré sú v správe alebo vo vlastníctve účtovnej jednotky :  
Prenajaté priestory v budove „Kláštór františkánov“, Samova 4, Nitra.

- (5) Informácie o významných skutočnostiach, ktoré nastali medzi dňom, ku ktorému sa zostavuje účtovná závierka a dňom jej zostavenia: žiadne



# VÝROČNÁ SPRÁVA

# 2025



**Diecézna  
charita  
Nitra**



## Úvodné slovo riaditeľa

### Verím v lepší život

Keď ľudia začnú pracovať v charite, či už ako zamestnanci, alebo ako dobrovoľníci, po čase sa stretnú s otázkou, prečo to vlastne robíš? Prečo sa staráš o ľudí, ktorí si za svoj stav vlastne môžu sami, ľudí, ktorí majú rodinu, aby sa o nich postarala, ale ona prenáša svoju zodpovednosť na charitu, ľudí, ktorí by mohli aj pracovať, ale radšej si prídu pýtať potravinový balíček na charitu a pod.

Často nevieme hneď odpovedať a v prvej chvíli si priznáme, že nevieme. Keď sa ale ponoríme hlbšie do seba, nájdeme odpovede pre seba aj pre druhých. Jednou z nich môže byť, že preto, lebo verím v lepší život. Odpoveď veľmi všeobecná a znejúca vlastne naivne idealisticky. Keď ju ale premeníme na drobné a urobíme konkrétnou, stanú sa z nich služby a projekty charity. Pre deti v detskom domove, opatrovateľská a ošetrovateľská služba v domácnostiach, služby pre ľudí bez domova, hospicové služby, chránená dielňa a ďalšie. Žiadna z nich by nebola potrebná, keby sme žili v ideálnom svete. Každodenná realita dokazuje, že nežijeme. Ale môžeme žiť v lepšom svete. A preto charita a my v nej má zmysel a poslanie a to je aj odpoveďou, prečo to robíme.

Ďakujem všetkým, ktorí aj v roku 2025 dokázali konkrétnymi skutkami lásky, svojím životom, nasadením a ochotou, že lepší život je stále možný.

Juraj Barát

Diecézna charita Nitra

Samova 978/4, 949 01 Nitra

Tel: +421 37 77 21 792

IČO: 35602 406 DIČ: 2021271010

Právna forma: účelové zariadenie Cirkvi

Číslo účtu: SK42 0200 0000 0006 9194 3162

[www.charitanitra.sk](http://www.charitanitra.sk)

<https://www.facebook.com/charitanitra>





**OBSAH:**

2	ÚVOD
4	DIECÉZNA CHARITA NITRA A JEJ POSLANIE
5	DOMÁCA OPATROVATEĽSKÁ SLUŽBA
6	POŽIČIAVANIE ZDRAVOTNÍCKYCH POMÔCOK
7	DOM CHARITY SV. RAFAELA
12	PROJEKT HLINENÝ DUKÁT
14	DETSKÝ CHARITNÝ DOM SV. LUJZY - CENTRUM PRE DETI A RODINY
20	HOSPIC - DOM POKOJA A ZMIERU U BERNADETKY
26	ADOS CHARITA - AGENTÚRA DOMÁCEJ OŠETROVATEĽSKEJ STAROSTLIVOSTI
27	CHRÁNENÁ DIELŇA SV. JOZEFA - KNÍHVIAZAČSTVO
29	BÝVANIE AKO PRVÉ
30	CENTRUM PODPODY UKRAJINA
35	FARSKÉ CHARITY
37	OSTATNÉ ČINNOSTI
39	PODIEL ZAPLATENEJ DANE
39	PERSONÁLNE ÚDAJE
40	STAV A POHYB MAJETKU A ZÁVÄZKOV
41	NÁKLADY, VÝNOSY
42	FINANČNÉ HOSPODÁRENIE PODĽA ORGANIZAČNÝCH ZLOŽIEK
43	ÚČTOVNÁ ZÁVIERKA
44	POĎAKOVANIE





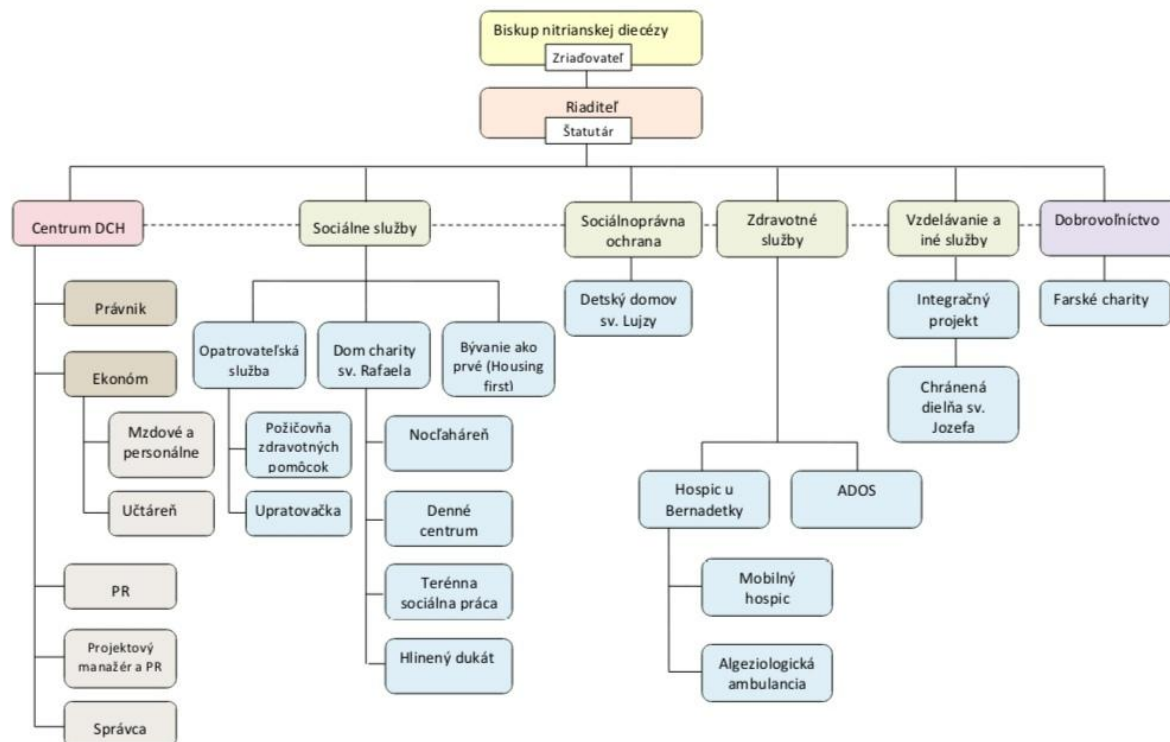
## DIECÉZNA CHARITA NITRA A JEJ POSLANIE

Diecézna charita Nitra je právnická osoba, účelové zariadenie Rímskokatolíckej cirkvi, bola zriadená 1. 1. 1996 nitrianskym diecéznym biskupom podľa zákona č. 308/1991 Zb. o slobode náboženskej viery a postavení cirkvi a náboženských spoločností. Je registrovaná na Ministerstve kultúry Slovenskej republiky pod č. MK-768/1995-320. Svoju činnosť vykonáva na území nitrianskej diecézy a spolu s ostatnými charitami na Slovensku tvorí konfederáciu združení - Slovenskú katolícku charitu, ktorá bola založená v roku 1927.

V súčasnosti sa zdá, že potreba poskytovania charitatívnych služieb je ešte naliehavejšia ako v uplynulých rokoch. Diecézna charita Nitra sa snaží na túto situáciu reagovať a poskytuje služby pre ľudí bez domova, rodiny a jednotlivcov v nepriaznivej sociálnej situácii, deťom a mládeži bez rodinného zázemia, starým ľuďom, ale tiež zdravotnícke služby a hospicovú starostlivosť pre nevyliciteľne chorých. Od roku 2022, kedy vypukol vojnový konflikt na Ukrajine, sa služba rozšírila aj o pomoc utečencom.

Diecézna charita Nitra vo svojich zariadeniach poskytuje pomoc ľuďom bez ohľadu na rasu, národnosť, pohlavie, náboženstvo a politické zmýšľanie. Nie je zriadená na podnikanie, ale za účelom splnenia svojho poslania, v súlade so stanovami môže vykonávať podporné aktivity vrátane ekonomických činností.

### Organizačné členenie Diecéznej charity Nitra



Organizačná štruktúra DCH Nitra, 2025



## DOMÁCA OPATROVATEĽSKÁ SLUŽBA



Samova 4, 949 01 Nitra

Gabriela Trubíniová

vedúca centra

+421 907 734 048

+421 377 721 792

gabriela.trubiniov@gmail.com

Opatrovateľská služba funguje od 1.7.1999, v rámci nej zabezpečujeme starostlivosť pre starých, chorých a osamelých ľudí, ktorí potrebujú pomoc pri základných životných a sociálnych aktivitách, zahŕňajúc činnosti ako hygiena, stravovanie a dodržiavanie pitného režimu, obliekanie, mobilita, dodržiavanie liečebného režimu, nákupy, príprava jedla, bežné upratovanie v domácnosti, starostlivosť o bielizeň a iné. Služba sa uskutočňuje v domácnosti klientov. Je prednostne poskytovaná osamelo žijúcim osobám, ktoré v mieste bydliska nemajú príbuzných, alebo materiálne a duchovne núdznym.

Súčasťou charitatívnej služby v rodinách je poskytovanie bezplatného poradenstva pre seniorov a ich rodinných príslušníkov o všetkých sociálnych službách a formách pomoci, teoretická aj praktická ukážka starostlivosti o chorého na lôžku. Takúto službu sme v roku 2025 priamo v domácnosti klienta bezplatne poskytli podľa našich možností v byte občana 13 x.

Opatrovateľskú službu poskytujeme v zmysle § 41 zák. č. 448/2008 Z. z. o sociálnych službách osobe žijúcej na území mesta Nitra a v nitrianskom kraji, ktorá:

je odkázaná na pomoc inej fyzickej osoby pri úkonoch sebaobsluhy, úkonoch starostlivosti o svoju domácnosť a základných sociálnych aktivitách a jej stupeň odkázanosti je najmenej II. podľa prílohy č. 3 k zák. č. 448/2008 Z. z.,

alebo má vypracovaný integrovaný posudok podľa zákona č. 376/2024 Z.z. a jej stupeň odkázanosti je najmenej II. Naše opatrovatelky spĺňajú kvalifikačné predpoklady, dopĺňajú si vzdelanie účasťou na kurzoch a supervízii, niektoré majú absolvované školenie "Validácia podľa Naomi Feil", kde si osvojili empatický prístup v komunikácii s klientom. Seniori tak nájdu v opatrovatelke niekoho, kto ich počúva, je empatický, zručný, láskavý a trpezlivý, zachová pokoj a nestratí rozvahu v náročnejších situáciách, aby sa klient cítil bezpečne a prijatý. V roku 2025 sa opatrovatelky zúčastnili 4 x supervízie, kde sa podelili o svoje skúsenosti, otvorili problémy, ktoré sa vyskytli počas služby a hľadali spoločne riešenia, ktoré všetkým pomohli pri skvalitňovaní opatrovateľskej služby. Platba za sociálnu službu sa odvíja od výšky príjmu klienta a počtu hodín opatrovania. Cena za hodinu poskytovanej služby je 2,2 € u nízkopříjmových osôb 1,5 €.

Od 1.12.2024 sme zapojení do národného projektu **Podpora opatrovateľskej služby**, ktorý je spolufinancovaný z prostriedkov Európskej únie a jeho cieľom bolo podporiť služby, ktoré už roky svojim klientom poskytujeme. **V posledných rokoch zaznamenávame zvýšený dopyt po tejto službe. Snažíme sa pomôcť čo najväčšiemu počtu klientov s tým, že kvalita poskytovanej služby je na vysokej úrovni.**

### Prepravná služba

Služba je určená len našim stálym klientom. Podľa možností a situácie klienta zabezpečujeme pre neho dopravu autom pri návšteve zdravotníckeho zariadenia, alebo pri vybavovaní jeho úradných a súkromných záležitostí napr. návšteva banky, cintorína, bohoslužby...



### Vybrané štatistické a ekonomické údaje za rok 2025

Počas roka 2025 sme poskytovali domácu opatrovateľskú službu 50 obyvateľom mesta Nitra.

Počet prijímateľov opatrovateľskej služby k 1.1.	35
Počet prijatých v priebehu roka	16
Počet zomrelých v priebehu roka	10
Počet presunutých do inej starostlivosti	3
Počet prijímateľov opatrovateľskej služby k 31.12.	38
Priemerný prepočítaný počet opatrovateliek	21,50
Počet hodín poskytnutej opatrovateľskej služby	22540,50

Ekonomicky oprávnené náklady	336097,27
Príjmy od prijímateľov služby za opatrovateľskú službu	48424,25
Príjmy za poskytnutú prepravnú službu	183,40
Náklady na 1 prijímateľa opatrovateľskej služby na 1 hodinu	14,91
Priemerná úhrada od prijímateľov služby za 1 hodinu	2,16
Finančný príspevok z Mesta Nitra	162936,00
Finančný príspevok z Úradu práce, soc. vecí a rodiny	167909,82

## POŽIČIAVANIE ZDRAVOTNÍCKYCH POMÔCOK



Samova 4, 949 01 Nitra  
Gabriela Trubíniová  
+421 907 734 048

Občanom, ktorých zdravotný stav si vyžaduje náhle používanie zdravotníckej pomôcky, poskytujeme službu zapožičania zdravotníckej pomôcky. Mnohí vďaka tomu môžu byť opatrovaní v domácom prostredí, a pomôcky výrazným spôsobom uľahčujú a zjednodušujú starostlivosť o nich. Pomôcky sú zapožičiavané na dobu, pokiaľ chorému nie je pridelená pomôcka hradená cez zdravotné poistenie, ale aj tým, ktorí nemajú nárok na úhradu cez poisťovňu.

Zapožičať sa u nás dajú elektricky polohovateľné postele, rehabilitačné postele, antidekubitné matrace a sedačky, invalidné vozíky, chodítka, polohovacie valce, kyslíkové koncentrátory, biolampy a ďalšie pomôcky.

Cenník poskytovaných služieb zverejňuje Diecézna charita Nitra na svojej web-stránke:  
<https://charitanitra.sk/wp-content/uploads/2021/06/cennik-poziciavanie-pomocok.pdf>



### Vybrané štatistické a ekonomické údaje za rok 2025

Počet klientov, ktorým bola zapožičaná zdravotná pomôcka	360
Príjmy za zapožičanie zdravotníckych pomôcok	13086,30



## DOM CHARITY SV. RAFAELA



Štúrova 57, 949 01 Nitra  
Mgr. Klára Labošová  
vedúca Domu charity  
+421 376 523 028  
+421 907 451 771  
+421 918 174 944 - nočná služba  
rafael.charita@gmail.com



### Dom charity sv. Rafaela Nitra

Adresa zariadenia: Štúrova 57, 949 01 Nitra ☎037/ 65 23 028

Zariadenie poskytuje služby od: 23.6.2008

Zápis do registra poskytovateľov sociálnych služieb: 23.6.2008 Útulok, 21.9.2009 Nocľaháreň a Nízkoprahové denné centrum

Miesto registrácie: Nitriansky samosprávny kraj

Dom charity sv. Rafaela poskytuje - sociálne služby krízovej intervencie v zmysle zákona č. 448/2008 Z.z. o sociálnych službách :

- **Nocľaháreň** / § 25 /,
- **Nízkoprahové denné centrum** / § 24b /
- **Iné činnosti** - úschova cenných vecí, preventívna aktivita

V Nocľahárni sa fyzickej osobe v nepriaznivej sociálnej situácii, ktorá nemá zabezpečené ubytovanie alebo nemôže doterajšie bývanie užívať,

a/ poskytuje:

- ubytovanie na účel prenocovania,
- sociálne poradenstvo,
- nevyhnutné ošatenie, obuv

b/ utvárajú podmienky na:

- prípravu stravy, výdaj stravy alebo výdaj potravín,
- vykonávanie nevyhnutnej základnej osobnej hygieny.

V Nízkoprahovom dennom centre sa fyzickej osobe v nepriaznivej sociálnej situácii počas dňa

a/ poskytuje:

- sociálne poradenstvo
- pomoc pri uplatňovaní práv a právom chránených záujmov,

b/ utvárajú podmienky na:

- prípravu stravy, výdaj stravy alebo výdaj potravín,
- vykonávanie nevyhnutnej základnej osobnej hygieny.



### 1. Prenocovanie

Zariadenie poskytuje v nocľahárni prístrešie za účelom prenocovania ľuďom, ktorí z rôznych príčin prišli o bývanie. Služba má nízkoprahový charakter, to znamená, že klienti môžu prichádzať aj pod vplyvom alkoholu a iných omamných látok. Podmienkou prijatia na prenocovanie je, aby užívateľ služby neohrozoval seba a okolie a bol samostatný v sebaobslužných úkonoch.

Kapacita nocľahárne je 24 lôžok pre mužov a ženy, s možnosťou rozloženia prístelku, v prípade potreby.

V roku 2025 sme poskytli 10 525 lôžok pre 89 klientov. Z toho muži 68 a ženy 21.

### 2. Sociálne poradenstvo

Poskytujeme základné sociálne poradenstvo fyzickej osobe v nepriaznivej sociálnej situácii. Zisťuje sa povaha problému a v spolupráci s klientom sa hľadajú pre neho akceptovateľné riešenia na zmiernenie, alebo odstránenie problému. Klientov sa snažíme viesť k čo najväčšej samostatnosti

a zodpovednosti za seba a participovaní na riešení svojej situácie.

V roku 2025 sme poskytli 358 intervencií pre 87 klientov.



### 3. Pomoc pri uplatňovaní práv a právom chránených záujmov

Pomáhame pri vybavovaní osobných dokladov, úradných záležitostí, lekárskeho ošetrovania, hľadání zamestnania, ubytovania. Spolupracujeme s obcou (podľa miesta trvalého bydliska klienta), nemocnicami, úradmi práce sociálnych vecí a rodiny, súdmi, políciou, domovmi sociálnych služieb a tiež s inštitúciami a organizáciami pracujúcimi s ľuďmi v núdzi.

### 4. Výdaj stravy

V zariadení ponúkame klientom stravu 3x denne. Raňajky a večere sú suché a obedy pozostávajú z polievky, ktorú

privážame od dodávateľa. Strava sa vydáva nepretržite počas celého roka. Obedy cez víkendy a sviatky zabezpečujeme v spolupráci so sestrami zo Spoločnosti dcér kresťanskej lásky a dobrovoľníkmi z centra Rádu Maltézskej pomoci na Slovensku.

V roku 2025 sme vydalo 1963 raňajok, 3013 obedov a 5579 večerí.

### 5. Vykonávanie nevyhnutnej základnej osobnej hygieny

Klientom poskytujeme základné hygienické potreby. K dispozícii máme 2 sprchy, 2 práčky a sušičky prádla. Umožňujeme vykonať si osobnú hygienu nielen klientom nocľahárne, ale aj fyzickým osobám, ktoré prespávajú mimo zariadenia a nemajú možnosť hygieny v mieste svojho pobytu.

Možnosť vykonania si osobnej hygieny klienti využili 999 krát a pranie 443 krát.



## **6. Poskytnutie nevyhnutného ošatenia a obuvi**

Zariadenie utvára podmienky na výdaj ošatenia a obuvi pre fyzické osoby v nepriaznivej sociálnej situácii. Za týmto účelom prijímame a triedime oblečenie, obuv, bytový textil a riady / aj použité / od darcov a ďalej to distribuujeme podľa potrieb núdznych. Materiálna pomoc je určená aj rodinám.

V šatníku sme v roku 2025 vydali 5484 kusov oblečenia a obuvi.

## **7. Potravinová pomoc**

Potravinová pomoc je určená rodinám a jednotlivcom v núdzi. V roku 2025 sme darovali 128 kg trvanlivých potravín.

## **8. Úschova cenných vecí**

Klienti majú možnosť uschovania si financií a dokladov. V roku 2025 si odložilo doklady 7 klientov a 8 ich využilo možnosť úschovy financií.

## **9. Preventívna aktivita**

a/ vyhľadávacia činnosť /streetwork/

Fyzické osoby v nepriaznivej sociálnej situácii vyhľadáваме v teréne, na ulici a ponúkame im poradenstvo a možnosti pomoci v našom zariadení. Takto oslovujeme nových klientov, ale aj tých, ktorí zriedkavo vyhľadávajú ponúkané sociálne služby a uprednostňujú individuálny spôsob života pred prispôbením sa prevádzkovému poriadku v zariadení.

V roku 2025 sme mali 211 kontaktov v teréne.

b/ resocializácia

Cieľom je posilniť pracovné návyky, motivovať klienta k aktívnejšiemu prístupu pri riešení svojej sociálnej situácie, zvýšiť jeho sebavedomie a učiť ho hospodáriť s financiami. Činnosť máme rozdelenú do 2 typov aktivít :

I. stupeň

Klientov zapájame do nenáročných pomocných prác v zariadení. Klienti, ktorí nemajú finančné prostriedky, si vlastnou prácou takto môžu odpracovať príspevok za poskytnuté služby v zariadení. V roku 2025 sa zapojilo v I. stupni resocializácie 35 klientov do 998 aktivít.

II. stupeň

Klientov zapájame do projektu – predaj časopisu Nota Bene . Klient sám rozhoduje o svojom pracovnom čase a sám hospodári s prijatou finančnou hotovosťou.

V roku 2025 sa do projektu zapojilo 14 klientov, ktorí predali 5390 časopisov a 514 iných produktov.

### Personálne zabezpečenie zariadenia

- 2 zamestnanci v Nocľahárni
- 2 sociálni pracovníci v Nízkoprahovom dennom centre



- 1 vedúca zariadenia
- 1 pomocná sila – upratovanie
- 4 zamestnanci – na dohodu o vykonaní práce a dohodu o prac. činnosti
- dobrovoľníci : z centra Rádu Maltézskej pomoci na Slovensku, Spoločnosť dcér kresťanskej lásky sv. Vincenta de Paul, študenti Rímskokatolíckej cyrilometodskej bohosloveckej fakulty Univerzity Komenského, individuálni dobrovoľníci

#### Ekonomické a štatistické údaje:

mesiac	Nocľaháreň		Nízkoprahové denné centrum	
	Počet obsadených lôžok v nocľahárni za mesiac	Priemerná obsadenosť lôžok / deň	Počet klientov /pobytov v dennom centre za mesiac	Priemerný počet klientov pobytov / deň
Január	1023	33	450	21,43
Február	889	31,75	434	21,7
Marec	961	31	452	21,52
Apríl	902	30,07	372	16,91
Máj	954	30,77	428	20,38
Jún	797	26,57	421	20,05
Júl	819	26,42	488	21,22
August	728	23,48	426	21,3
September	726	24,2	411	19,57
Október	856	27,61	444	19,30
November	859	28,63	405	20,25
December	1011	32,61	485	24,25
<b>Spolu:</b>	<b>10525</b>	<b>28,84</b>	<b>5216</b>	<b>20,78</b>

Cenník úhrad za poskytnuté služby je zverejnený na stránke: <http://charitanitra.sk/domcharity>



### Počet poskytnutých činností v zariadení 2025

nocľah	soc. porade nstvo	raňajky	teplé jedlo	večera	osobná hygiena	pranie	ošatenie obuv
10525	508	1967	2995	5579	1004	443	5574

#### Vybrané ekonomické údaje za rok 2025

##### Nocľaháreň:

Počet prijímateľov služieb za rok	89
Ekonomicky oprávnené náklady za rok	107350,52 €
Náklady na 1 prijímateľa služby (lôžko) za rok	4472,94 €
Náklady na 1 prijímateľa služby (lôžko) za mesiac	372,75 €
Príjmy od prijímateľov služby za rok	6776,85 €
Finančný príspevok z MPSVaR na prevádzku	107831,34 €
Finančný príspevok z MPSVaR na 1 lôžko na rok	4492,97 €

##### Nízkoprahové denné centrum:

Počet prijímateľov služieb za rok	217
Ekonomicky oprávnené náklad za rok	74498,36 €
Priemerné náklady na 1 prijímateľa služby / mesiac	343,31 €
Príjmy od prijímateľov služieb za rok	1053,90 €
Finančný príspevok z Mesta Nitra na službu	50 000,00 €

V roku 2025 nám zomrelo 6 klientov a 1 bol umiestnený v zariadení sociálnych služieb. Jedného klienta s onkologickým ochorením v terminálnom štádiu sa nám v posledných dňoch podarilo umiestniť v Hospici – Dome pokoja a zmiery u Bernadetty. Počas celého roka sme mali obsadené všetky lôžka nocľahárne, v zimných mesiacoch sme museli pridať prístelky, v letných mesiacoch sme pri plnej obsadenosti ponúkali klientom alternatívne riešenia. Záujem o služby nízkoprahového denného centra bol približne na úrovni predchádzajúceho roka, pretrvával záujem o potravinovú pomoc, výdaj stravy, ošatenia ale aj o možnosť hygieny, či prania. Dňa 16.1.2025 si zamestnanci a dobrovoľníci Diecéznej charity Nitra mohli oddýchnuť a duchovne načerpať pri **duchovnej obnove** v Hronskom Beňadiku, ktorú pre nás pripravil Biskupský úrad Nitra. Bol to príjemne strávený čas, kedy sme okrem duchovného programu, mali príležitosť stretnúť sa a porozprávať s kolegami z iných služieb.

V spolupráci s našimi pravidelnými dobrovoľníkmi z Polievkárne sme si 28. 5. spravili **Deň krásy**, ktorý sa niesol v znamení strihania vlasov, maľovania a skrášľovania, v dobrej nálade sme si to všetci príjemne užili.

V auguste sme sa pustili do svojpomocného **maľovania nízkoprahového denného centra**.

Napriek nepredvídateľným technickým komplikáciám, sa nám podarilo priestory spoločným úsilím vymaľovať a vyupratovať. Odmenou nám bol pocit užitočne stráveného času, dobre



vykonanej práce a čisté priestory. Poriadok si od tejto brigády viac vážime a snažíme sa ho aj udržiavať.

**Hody 2025.** Sviatok sv. Rafaela – patróna nášho zariadenia, sme oslávili svätou omšou a spoločným posedením. Pozvanie prijal p. farár z Klokočiny, Vdp. J. Tomica, ktorý nám odslúžil sv. omšu a zdieľal s nami spoločenstvo.

Na **Mikulášske posedenie** sme si opäť pozvali priateľov z Polievkárne. Pri vtipnom kvíze sme strávili pekné popoludnie, každý účastník kvízu získal sladkú odmenu a všetci sme prežili pekný spoločný čas.

Rok 2025 sme ukončili **Vianočným posedením**. O pohostenie sa postarala spoločnosť Catering Service Nitra a viacerí darcovia, ktorí napiekli koláčiky, vianočné oplátky, darovali ovocie a darčeky. O vianočnú výzdobu sa postarali klienti sami.

## PROJEKT HLINENÝ DUKÁT

Projekt Hlinený dukát realizujeme od roku 2022 . Jeho cieľom je pomoc ľuďom bez domova a v sociálnej núdzi a hlavným zámerom nasmerovanie ku konkrétnej pomoci. Projekt je určený ako pre darcu, tak pre obdarovaného. Darca často rieši dilemu, či darované peniaze nebudú použité na kúpu alkoholu, avšak pri darovaní symbolického platidla hlinený dukát nemusí. Obdarovanému dáva možnosť získať potravinový balík, nocľah, hygienu alebo teplú stravu.





Týmto získava nielen konkrétnu pomoc, ale zároveň možnosť kontaktu so sociálnym pracovníkom, spolu s ktorým môže pracovať na riešení svojej sociálnej situácie. Súčasťou projektu je 5 distribučných miest a 2 výdajné automaty, kde si ľudia môžu zakúpiť hlinený dukát a 4 výdajné miesta, kde si núdzny môže zameniť symbolické platidlo za konkrétnu pomoc. V tomto roku bolo zakúpených 1148 hlinených dukátov a 428 dukátov bolo zamenených núdznymi za služby, alebo jedlo.



#### Ďakujeme :

Každú nedeľu prichádzali **dobrovoľníci z nitrianskeho centra Maltézskej pomoci Slovensko** s večerou pre našich klientov. Ich návštevy v našom zariadení sú prínosné a vítané aj pre vzťahy, ktoré počas ich služby nadviazali s našimi klientami.

Od októbra do mája sa nielen naši klienti, ale aj núdzni ľudia z mesta mohli tešiť na sobotné a sviatočné obedy a spoločnosť **Dcér kresťanskej lásky sv. Vincenta de Paul** v doprovode dobrovoľníkov z radov **študentov kňazského seminára v Nitre**. Služba bola nielen o jedle, ale aj o možnosti duchovných rozhovorov.

**Naša veľká vďaka patrí všetkým darcom, ktorí počas celého roka prispeli jednorazovo, či pravidelne, materiálne, finančne, svojou priazňou alebo modlitbou. Sú neoddeliteľnou a veľmi potrebnou súčasťou našej služby a spoločnosti.**



## DETSKÝ CHARITNÝ DOM SV. LUJZY – CENTRUM PRE DETI A RODINY



Samova 4, 949 01 Nitra  
Mgr. Dušana Bucová  
+421 377 720 21  
+421 915 749 891  
dchd.lujza@gmail.com



### CDR - Detský charitný dom sv. Lujzy Nitra

Samova 4

94901 Nitra

Účelové zariadenie Diecéznej charity Nitra s celoročnou prevádzkou.

CDR je zriadené na účel:

- ❖ vykonávania pobytových opatrení súdu dočasne nahrádzajúcich dieťaťu jeho prirodzené rodinné prostredie alebo náhradné rodinné prostredie na základe rozhodnutia súdu o nariadení ústavnej starostlivosti, o nariadení neodkladného opatrenia, o uložení výchovného opatrenia alebo na základe požiadania dieťaťa
- ❖ vykonávania pobytového opatrenia v centre poskytovaného mladému dospelému po dovŕšení plnoletosti na základe dohody
- ❖ poskytovanie poradenstva mladému dospelému (ďalej iba „MD“) po ukončení náhradnej starostlivosti.
- ❖ náhradnej starostlivosti.

**Kapacita zariadenia:** 10

**Počet klientov k 31.12.2025:** (7 detí v ústavnej starostlivosti, 1 neodkladné opatrenie a 2 mladí dospelí)

Štatistika z hľadiska školskej dochádzky:

Základná škola:	4
Špeciálna základná škola:	2
Stredná odborná škola:	2
Špeciálna stredná odborná škola:	2



## Správa o činnosti DCHD Nitra v roku 2025

### Poslanie a ciele

Detský charitný dom sv. Lujzy je centrum pre deti a rodinu, ktorého hlavnou prioritou je poskytnutie všestrannej starostlivosti o dieťa v súlade s jeho individuálnymi potrebami s cieľom harmonického vývinu a návrat dieťaťa do rodinného prostredia.

Deťom vyňatým z prirodzeného rodinného prostredia a mladým dospelým zabezpečujeme vytvorenie dočasných kvalitných podmienok pre život, ich rozvoj a samostatnosť v samostatne usporiadanej skupine centra v čo najvyššej možnej miere približujúcim sa životu v rodine

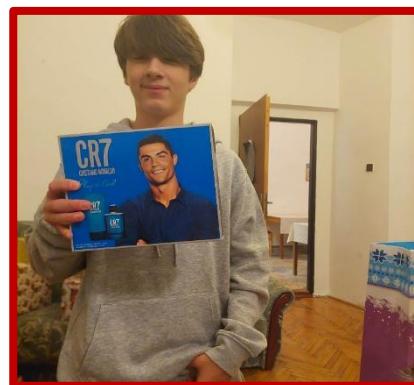
Dôležitou súčasťou našej práce je motivácia rodičov a príbuzných nám zverených detí k spolupráci a pri vytváraní, obnovovaní životných podmienok a pri posilňovaní vzájomných vzťahov s deťmi, upevňovaní rodičovských kompetencií potrebných na zabezpečenie optimálnej starostlivosti o deti s cieľom návratu do prirodzeného rodinného prostredia.

Sprostredkovanie náhradného rodinného prostredia deťom v spolupráci so zainteresovanými subjektmi.

Realizácia kvalitnej prípravy mladých dospelých pred a po dovŕšení plnoletosti na osamostatnenie s cieľom plnohodnotnej integrácie do spoločnosti po odchode z centra.

### Ciele:

1. Zabezpečiť návrat dieťaťa do prirodzeného rodinného prostredia v prípade, že to nie je možné, zabezpečiť náhradné rodinné prostredie.
2. Prostredníctvom rozširovania ich profesionálnych kompetencií a kvalifikačných predpokladov, riadenými procesmi v organizácii vytvárať čo najkvalitnejšie podmienky pre deti s dôrazom na ich rozvoj, individualitu a napĺňanie špecifických potrieb.
3. Vytváranie podporného pracovného prostredia pre zamestnancov.
4. Pozitívna propagácia centra, spolupráca so zainteresovanými subjektmi (školy, ktoré deti navštevujú, ÚPSVR, CPPP, CVČ, Úsmev ako dar, Univerzita Konštantína Filozofa a pod.) .
5. Väčšinu tvorili deti vo veku od 12 do 15, takže sme sa sústredili na prípravu na ich osamostatnenie (odchod z CDR). Zároveň sme pracovali s rodinami a príbuznými detí. Absolvovali sme návštevy v rodinách a umožnili sme návštevy príbuzným v našom CDR.
6. Počas roka sme intenzívne spolupracovali s oddelením sociálno-právnej ochrany a sociálnej kurately v Nitre, Leviciach, Komárne, Nových Zámkoch a v Šali, pedagogicko-psychologickou poradňou v Nitre, nitrianskou pobočkou OZ Úsmev ako dar.
7. V máji 2025 sme sa zúčastnili regionálneho kola Najmilšieho koncertu OZ Úsmev ako dar tento-krát iba ako diváci.
8. Zamestnanci firmy MEDTRONIC nám opäť pomohli so zásobami hygienických potrieb a čistiacich prostriedkov.



Tak ako každý rok ani v roku 2025 nezabudli na Mikulášske balíčky a vianočné darčeky podľa želania detí.

Vianočné stromčeky tak ako každé Vianoce nám priviezli Štátne lesy a Vojenské lesy.

Príchod Mikuláša zabezpečili študenti Kňazského seminára v Nitre. Deti sa tešili bohatej nádielke.



V decembri sme sa v spolupráci s UKF Nitra – Fakultou sociálnych vied a zdravotníctva opakovane zúčastnili Vianočných trhov, kde sme prezentovali výrobky našich detí.



## Letné prázdniny 2025

Letné prázdniny začali pre deti veselo. Počas mestských slávností sa zúčastnili bohatého programu – divadelných predstavení, koncertov, tvorivých dielní atď.

Prvé júlové dni nastúpili 3 chlapci do miništrantského tábora.

Začiatkom augusta sme dostali ponuku Združenia mariánskej mládeže a naše deti sa mohli zúčastniť denného tábora pod Zoborom.

Nitrianska pobočka OZ Úsmev ako dar opäť organizovala detský tábor v Štiavnických Baniach a naše deti tam nemohli chýbať. Zúčastnili sa 3 deti.



Maltézski rytieri (p. Kišš a spol.) nás zásobovali sladkosťami a nápojmi, ktoré sme deťom rozdávali pred odchodom do táborov, na výletoch alebo návštevách kúpaliska.



Okrem táborových pobytov mali deti počas prázdnin bohatý program. Mestský kúpeľ Nitra nám poskytol zdarma vstup na Letné kúpalisko v Nitre. Takže v najväčších horúčavách sa deti mohli osviežiť v bazénoch.

Na dopravnom ihrisku hrali basketbal, vozili sa na bicykloch a kolobežkách, kolieskových korčuliach.

Blízky park Sihoť vychovávatelia s deťmi využívali na športové aktivity, ale aj na návštevu podujatí, ktoré tam pravidelne organizuje Mesto Nitra. Obnovený

park, ponúkol deťom nové možnosti napr. fitness stroje, vodný svet, ohniská na grilovanie atď.

Nepriaznivé počasie využili na spoločenské hry, tvorivé dielničky alebo sledovanie TV, počúvanie obľúbenej hudby.

Niektoré deti (3) mali možnosť stráviť pár týždňov u rodičov a príbuzných (brat, stará mama, teta, pestúnka). 1 chlapec absolvoval výlet do Ríma s bratom.

V septembri deti nastúpili do škôl.

Mimoškolské aktivity:

- 1 chlapec – futbalový krúžok, floorbal
- 1 chlapec – floorbal
- 1 chlapec – krúžok tvorivé dielne, hra na gitaru
- 2 dievčatá Šikovníček

Tak ako predchádzajúce roky zástupkyňa vychovávateľov pravidelne absolvovala metodické pondelky.

Sociálna pracovníčka a vedúca CDR sa zúčastňovali regionálnych stretnutí zamestnancov CDR.

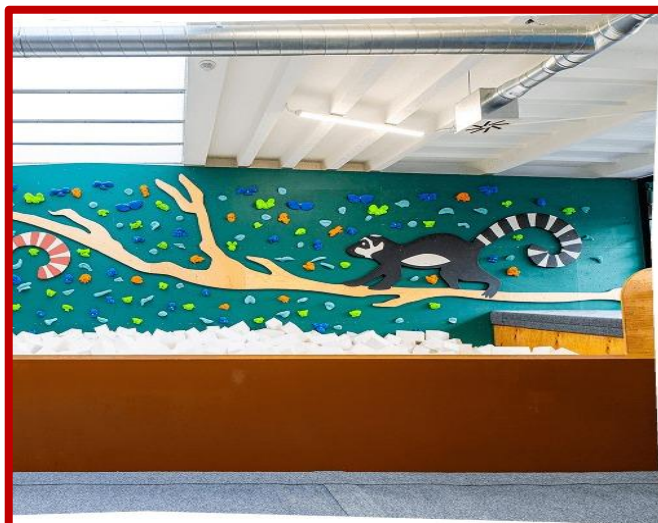
Vychovávatelia mali možnosť absolvovať online vzdelávacie semináre. Dve zamestnankyne sa zúčastnili konferencie v Piešťanoch "Láska a hranice" 8. - 9.4.2025

Supervízie zamestnancov sa realizovali podľa plánu pod vedením Mgr. Zuzany Ryškovej.



Zamestnanci **Pekárne ROH** pripravili pre deti krásne podujatie. Vianočný vláčik ich viezol celým mestom až ku miestu, kde ich čakalo veľké prekvapenie v podobe výborných koláčov, vianočného punču a množstva darčiekov. Žiarili nielen svetielka, ale aj šťastné oči detí. Spievajúci anjeli, vianočné koledy, ale bol to hlavne čas strávený s ľuďmi s veľkým srdcom.

Dominika Rudolfová a jej kolegovia z **Lezeckého centra PRALEZ** v Nitre, nás pozvali do sveta pohybu, hier a jedinečných zážitkov. Počiatočné obavy z nového a nepoznaného sa pod vedením skúseného trénera rozplynuli a zmenili sa na zábavné prekonávanie prekážok a samých seba.



#### Vybrané štatistické a ekonomické údaje za rok 2025

Priemerný počet detí a mladých dospelých	10
--	----

Počet detí a mladých dospelých k 31.12.2025	10
---	----

- z toho 7 v ústavnej starostlivosti, 1 neodkladné opatrenie a 2 mladí dospelí

Príprava na povolanie podľa školskej dochádzky:

Základná škola	4
----------------	---

Špeciálna základná škola	2
--------------------------	---

Stredná odborná škola	2
-----------------------	---

Stredná odborná škola špeciálna	2
---------------------------------	---

Náklady	278327,31 €
---------	-------------

Náklady na 1 dieťa na rok	27832,73 €
---------------------------	------------

Finančný príspevok z ÚPSVR za rok	261648,20 €
-----------------------------------	-------------



## HOSPIC - DOM POKOJA A ZMIERU U BERNADETKY



Chrenovská ul. 22 B, 949 01 Nitra

*MUDr. Leona Šóthová*

*koordinátor*

037/653 10 41

koordinator@hospicnitra.sk

[www.hospicnitra.sk](http://www.hospicnitra.sk)



Zariadenie paliatívnej starostlivosti Hospic - Dom pokoja a zmiaru u Bernadety v Nitre od roku 2007 poskytuje zdravotné služby nevyliciteľne chorým pacientom, prostredníctvom špecializovaného tímu lekárov a ošetrovateľov z úctou k životu a k človeku ako jedinečnej, neopakovateľnej bytosti. Rešpektuje právo každého človeka na dôstojnú smrť. Hospicová starostlivosť je určená pre pacientov v záverečnom štádiu ochorenia, teda v čase, keď ich ochorenie prestalo reagovať na kauzálnu (príčinnú) liečbu.

### Cieľom hospicu je:

- poskytnúť chorému úľavu od bolesti a iných závažných symptómov ochorenia,
- zlepšiť kvalitu života pacienta až do jeho posledných chvíľ,
- zabezpečiť pacientovi komplexnú liečbu a starostlivosť s prihliadnutím na individuálne sociálne, psychické a duchovné potreby,
- poskytovať pomoc príbuzným a blízkym osobám pacienta,
- poskytovať podporný systém a vytvárať podmienky, aby pacient mohol žiť čo najaktívnejšie až do smrti.

### Hospic chorému garantuje, že:

- nebude trpieť neznesiteľnou bolesťou
- v každej situácii bude zachovaná a rešpektovaná jeho ľudská dôstojnosť
- v posledných chvíľach života nezostane osamotený

Kapacita zariadenia na ústavnú zdravotnú starostlivosť je **15 lôžok**, k dispozícii je sedem 1-lôžkových, dve 3-lôžkové a jedna 2-lôžková izba. Každá izba má vlastné sociálne príslušenstvo a priamy vstup na vonkajšiu terasu. Z architektonického hľadiska budova hospicu vytvára útulné, príjemné prostredie s pocitom domova pre pacientov a ich rodinných príslušníkov.

Pacienti sú do hospicu prijímaní na vlastnú žiadosť a na základe odporúčania praktického alebo iného ošetrojúceho lekára. Hospic - dom pokoja a zmiaru u Bernadety v Nitre má uzatvorenú zmluvu so všetkými zdravotnými poisťovňami a môže v prípade indikovanej diagnózy prijímať klientov z územia celého Slovenska.

Prijímaní sú nevyliciteľne chodí pacienti v pokročilom štádiu chronického, aktívne progredujúceho ochorenia. Starostlivosť o nich sa zameriava najmä na zmierňovanie príznakov choroby a bolesti, poskytovanie fyzickej pohody a napokon zabezpečenie psychickej, sociálnej,



emocionálnej a duchovnej podpory pacientovi a jeho blízkym v záverečnom štádiu ochorenia, pri úmrtí a v období smútku. Denný režim je iný ako v bežných zdravotníckych zariadeniach a prispôsobuje sa individuálnym potrebám a stavu pacientov.

Paliatívnu starostlivosť v hospici zabezpečuje tím lekárov, sestier, ošetrovateľov, ale aj sociálny pracovník, duchovný a dobrovoľníci. Zamestnanci sa počas roka 2025 zúčastnili viacerých vzdelávacích kongresov a konferencií ako napr. 9. Slovenská konferencia paliatívnej medicíny, Nitrianske lekárske dni a rôzne iné. Zamestnanci sa zúčastnili na skupinovej supervízii.

V hospici je viaczdrojové financovanie - prostredníctvom úhrady zo zdravotných poisťovní, dotácie z Nitrianskeho samosprávneho kraja a Mesta Nitra, z príspevku pacienta, prípadne rodinných príslušníkov 20 €/deň a darmi od fyzických a právnických osôb.

Výmena plávajúcej podlahy v spoločenskej miestnosti a tienenie strešných okien realizované v mesiaci október 2025 prispeli k zveľadeniu interiéru hospicu. Náklady na zabezpečenie materiálu boli hradené z viacerých zdrojov a pokládka podlahy bola realizovaná hospicovými dobrovoľníkmi.

### **Ambulancia paliatívnej starostlivosti a liečby chronickej bolesti**

pokročilého štádia ochorenia. Cieľom poskytovanej zdravotnej starostlivosti je starať sa o ťažko chorých pred prijatím do hospicu, alebo po návrate do domáceho prostredia, či o klientov v terminálnom a predterminálnom štádiu, ktorí chcú a majú možnosť zostať vo svojom domove. Ambulancia sa nachádza v budove hospicu a spolupracuje s mobilným hospicom a lekármi iných špecializácií.

### **Špecializované sociálne poradenstvo**

Sociálny pracovník sa individuálne venuje pacientom, príbuzným a pozostalým - pokračuje aj vo fáze smútenia. Poradenstvo sa dotýka ako praktických potrieb klienta (pohreb, úrady), tak aj psychických (práca s emóciami, fázami smútku, sprevádzanie) a duchovných (omše za zosnulých pacientov).

### **Udalosti a podujatia v roku 2025:**

- Dňa 17.01.2025 sa v priestoroch Hospicu konalo stretnutie Asociácie hospicovej a paliatívnej starostlivosti.
- Dňa 05.02.2025 sa vrchná sestra S. Michaela zúčastnila na odbornej prednáške na tému Paliatívna starostlivosť pre študentov Špecializačného štúdia - Komunitné ošetrovateľstvo na FSVaZ UKF v Nitre.
- Dňa 19.03.2025 sa konala v areáli záhrady hospicu brigáda študentov Strednej odbornej školy veterinárnej z Nitry.
- Dňa 27.03.2025 zavítali na exkurziu do hospicu študenti FSVaZ UKF v Nitre pod vedením PhDr. Slamkovej Alice PhD..
- Dňa 13.05.2025 vystúpila MUDr. Šóthová Leona s odbornou prednáškou História a súčasnosť Hospicu – domu pokoja a zmieru u Bernadetky v Nitre na Odbornej konferencii paliatívnej starostlivosti pod záštitou ČSPM v Kroměříži (ČR).
- Počas týždňa dobrovoľníctva 19.5.-25.5.2025 sme uvítali študentov Strednej odbornej školy veterinárnej z Nitry a žiacky kolektív zo ZŠ kráľa Svätopluka v Nitre, spoločne s pani učiteľkami sa zapojili v rámci dobrovoľníckej činnosti na prácach s údržbou zelene v exteriéri Hospicu.



- Dňa 28.6.2025 sa zamestnanci hospicu zúčastnili Krajského odborného seminára zdravotných sestier nitrianskeho kraja na Amfiteátri Hostie, organizovaného Slovenskou komorou sestier a pôrodných asistentiek a Slovenskou komorou medicínsko-technických pracovníkov. Vrchná sestra S. Michaela obohatila účastníkov seminára i odbornou prezentáciou na tému Paliatívna starostlivosť – mobilný hospic.
- V mesiaci august 2025 sa stala Prezidentkou Slovenskej spoločnosti paliatívnej medicíny lekárka a koordinátorka Hospicu MUDr. Šóthová Leona a tým prevzala vedenie tejto odbornej spoločnosti.
- Dňa 09.11.2025 o 14:30 sa konala Výročná omša v priestoroch Hospicovej kaplnky.
- Počas jesenných týždňov sa konali viaceré brigády v záhrade na prípravu exteriéru Hospicu pred zimným obdobím, kde sa opäť zapojilo viacero dlhodobo spolupracujúcich škôl so svojimi študentmi, ale i zamestnanci SLSP v zmysle firemného dobrovoľníctva.
- Dňa 15.11.2025 vyvrcholila príprava exteriéru Hospicu pred zimným obdobím veľkou brigádou v záhrade. S hrabaním a nakladaním lístia do kontajneru v našej hospicovej záhrade pomohli naši dobrovoľníci aj spolu s dobrovoľníkmi Maltézskej pomoci.
- Dňa 02.12.2025 sa u nás vďaka folklórnej skupine Cifruvačka konalo adventné vystúpenie s vinšovačkami pre pacientov.
- Dňa 03.12.2025 sa v synagóge konalo Srdce na dlani 2025 a v kategórii Dobrovoľník/čka v sociálnej a zdravotnej oblasti sme nominovali Magdalénu Leutterovú za jej zodpovednú a zanietenú dobrovoľnícku činnosť v sprevádzaní pacientov Hospicu.
- Sv. Mikuláša sme oslávili 08.12.2025, začali sme spoločnou sv. omšou, ktorú slúžili pátri Salvatoriáni. Potom sme pokračovali návštevou pacientov na izbách a študenti z Kňazského seminára spríjemnili pacientom deň vianočnými koledami, ale aj pesničkou na želanie. Popritom sme odovzdali Mikulášske balíčky.
- Dňa 17.12.2025 sa konal v priestoroch Hospicu klavírny koncert Norberta Daniša, z krásneho hudobného vystúpenia sa prišli potešiť pacienti v sprievode svojich príbuzných a zamestnancov Hospicu.
- Tak ako každoročne, v rámci Vianočného mestečka v Nitre, v adventnom období 11. - 14. decembra 2025, bolo možné nájsť Charitatívny stánok s Tradičným nitrianskym vianočným punčom na podporu Hospicu. Charitatívne podujatie prinieslo rekordný výťažok 12 376,33 EUR na podporu činnosti hospicu.
- Počas kalendárneho roka 2025 študenti z Fakulty sociálnych vied a zdravotníctva Univerzity Konštantína Filozofa v Nitre v študijnom odbore Ošetrovatelstvo a Sociálna práca, Psychológia absolvovali odbornú prax v hospici.





## Rozvoj dobrovoľníctva

Krásne poslanie nášho zariadenia podporuje aj skupina dobrovoľníkov, ktorí pomáhajú pri každodennom chode hospicu, napr. službou na recepcii, sprevádzaním pacientov, či údržbou záhrady. Nakoľko dobrovoľníctvo v hospici má mnohé špecifiká, každý z nich v úvode prešiel školením. Počas roka 2025 vykonávalo v hospici dobrovoľnícku činnosť **49 dobrovoľníkov** v rozsahu **2 117 hodín**. Aj s ich pomocou sa konalo v tomto roku veľa podujatí, ktoré si za cieľ kladú podporiť hospic finančne, morálne aj duchovne.

## Domáca hospicová starostlivosť - mobilný hospic

Od roku 2013 prevádzkujeme aj mobilný hospic. Vychádza z prania nevyliciteľne chorých ľudí stráviť koniec svojho života v domácom prostredí s rodinou a blízkymi napriek nepriaznivému zdravotnému stavu. Hlavným predpokladom je fungujúce rodinné zázemie. Domáca hospicová starostlivosť je poskytovaná na základe odporúčania praktického a odborného lekára a je zameraná na zmiernenie ťažkostí, ktoré spôsobuje základné ochorenie, tíšenie bolesti a emocionálnu podporu chorého a jeho rodiny. Členovia rodiny a kolektív mobilného hospicu tvoria tím, v ktorej panuje vzájomná dôvera a pochopenie.

V rámci starostlivosti mobilného hospicu sú prijatí len tí chorí, u ktorých bola vyčerpaná kauzálna liečba a ďalšia liečba a starostlivosť je zameraná na zmiernenie ťažkostí, ktoré spôsobuje základné ochorenie, tíšenie bolesti a emocionálnu podporu chorého a jeho rodiny. Pacientovi je k dispozícii špecializovaný lekársko-ošetrovateľský tím. Telefonická konzultácia v prípade potreby je samozrejmosťou. Tím môže navštíviť pacienta kedykoľvek. V prípade zhoršenia zdravotného stavu možno pacienta umiestniť do Hospicu - domu pokoja a zmiery u Bernadetky, kam ho môžu sprevádzať rodinní príslušníci.

### Základné podmienky poskytovania starostlivosti v mobilnom hospici:

- chorý človek sa slobodne rozhodol zostať v domácom prostredí a jeho blízky sa o neho chce a môžu postarať
- aspoň jeden blízky je pripravený prevziať zodpovednosť za každodennú, celodennú starostlivosť a je schopný zaistiť podávanie liekov podľa rozpisu lekára
- chorý človek trpí nevyliciteľnou chorobou v pokročilom štádiu ochorenia a potrebuje paliatívnu starostlivosť
- chorý a jeho blízky súhlasia s paliatívnou starostlivosťou, ktorá je zameraná na zmiernenie utrpenia, liečbu bolesti a na tlmenie príznakov, ktoré ochorenie sprevádza
- pacient súhlasí so starostlivosťou mobilného hospicu, umožní zdravotníkom vyšetrenie, ošetrovanie a rešpektuje predpísanú liečbu
- chorý býva v domácnosti na území mesta Nitra
- k zabezpečeniu kontinuálnej liečby a predpisovaniu liekov je dôležitá funkčná spolupráca s praktickým a odborným lekárom



### Vybrané štatistické a ekonomické údaje za rok 2025

Počet pacientov ústavnej hospicovej starostlivosti	243
Počet ošetrovacích dní - lôžkodní	3703
Priemerný počet pacientov na 1 deň (priemerná obsadenosť)	10,17
Prepočítaný počet zamestnancov	27
<b>Náklady za rok - ústavná starostlivosť</b>	<b>881025,94 €</b>
Náklady na 1 pacienta a deň (lôžkodeň)	237,92 €
Príjmy za výkony od zdravotných poisťovní celkom	827397,78 €
Priemerné príjmy od zdravotných poisťovní na pacienta a deň	223,44 €
Príjmy - príspevky od klientov a príbuzných	97845,20 €
Dotácia Nitriansky samosprávny kraj	40 000,00 €
Dotácia z Mesta Nitra	42000,00 €
Dary od organ.	16912,96 €
Výnos z 2% z dane	29515,07 €
Dar z Maltézskeho punču z r. 2025	12376,33 €
<b>Počet klientov špecializovaného poradenstva</b>	<b>737</b>
Príspevok NSK na špecializované sociálne poradenstvo	9135 €
<b>Počet pacientov mobilného hospicu</b>	<b>76</b>
Počet návštev lekára a zdravotnej sestry	168
Počet návštev zdravotnej sestry	33
Náklady na mobilný hospic	52245,23 €
Príjmy od zdravotných poisťovní	15135,00 €





## ADOS CHARITA

### ADOS Charita - Agentúra domácej ošetrovateľskej služby

Samova 4, 949 01 Nitra

Mgr. Dušana Kráľová

+421 907 734 028



Agentúra domácej ošetrovateľskej starostlivosti (ADOS) je neštátne zdravotnícke zariadenie, ktoré funguje od roku 2015. Naše zdravotné sestry poskytujú ambulatnú zdravotnú starostlivosť v domácom prostredí, alebo v inom prirodzenom prostredí fyzickým osobám, ktoré:

- vyžadujú ošetrovateľskú starostlivosť
- sú imobilné, čiastočne imobilné a nie sú schopné samostatne prísť do ambulancie zdravotníckeho zariadenia
- nevyžadujú ústavnú zdravotnú starostlivosť alebo ústavnú zdravotnú starostlivosť odmietajú

Ošetrovateľská starostlivosť v domácom prostredí je určená pre pacientov všetkých vekových skupín, u ktorých je indikovaná, najmä starostlivosť o doliečenie po skončení ústavnej liečby, o akútne chorých bez potreby hospitalizácie, o chronicky chorých, o pacientov v terminálnych stavoch a sociálne a zdravotne rizikové skupiny. Zahŕňa **nasledovné úkony**:

- starostlivosť o permanentný katéter, cievkovanie, ošetrovanie stómíí
- podávanie všetkých druhov injekcií, infúzií
- kŕmenie sondou
- meranie fyziologických funkcií
- podávanie liekov a ich kontrola užívania
- odber a doprava biologického materiálu
- preväzy, ošetrovanie rán po operáciách a úrazoch
- starostlivosť o diabetika
- polohovanie chorého, prevencia a liečba dekubitov
- podávanie zábalov, aplikácia roztokov a mastí
- iné výkony podľa ošetrojúceho lekára

Starostlivosť navrhuje všeobecný lekár a poskytovanie domácej ošetrovateľskej starostlivosti schvaľuje príslušná zdravotná poisťovňa. Nárok na ňu má každý poistenec a je bezplatná.

V roku 2024 bol ADOS schválený projekt z Plánu obnovy, v rámci výzvy „**Obnova siete domácej ošetrovateľskej starostlivosti**“, ktorý sme začali realizovať a pokračujeme v ňom aj v roku 2025. Vďaka čomu sme mohli zabezpečiť nové materiálno-technické vybavenie ako napríklad automobil Kia CEED, mobilný kyslíkový koncentrátor, EKG, bioptonovú lampu a iné vybavenie pre zdravotné sestry, a tým zvýšiť kvalitu poskytovaných zdravotných služieb pre pacientov.

### Vybrané ekonomické a štatistické údaje za rok 2025

Počet pacientov	287
Počet návštev	3886
Počet zdravotných sestier	3
Náklady	101488,00 €
Príjmy za výkony od zdravotných poisťovní za rok	46186,52 €



## CHRÁNENÁ DIELŇA SV. JOZEFA - KNÍHVIAZAČSTVO



Samova 4, 949 01 Nitra  
+421 903 222 039

Myšlienka chránenej dielne nás pred rokmi priviedla k tomu, aby sme svoje rady rozšírili i o zamestnancov so zdravotným znevýhodnením. Poskytnutím priestoru pre takto znevýhodnených kolegov sme na jednej strane vytvorili pre nich podmienky na seberealizáciu, a zároveň sa stali obohacujúcim prvkom aj pre nás, ako organizáciu. Zamestnávame 2 osoby so zníženou pracovnou schopnosťou.



Činnosť v chránenej dielni je zameraná najmä na:

- opravu starých a poškodených kníh (beletrie, prózy, odborných kníh, modlitebných knižiek, liturgických kníh..).
- viazanie kníh, časopisov, zbierok zákonov, rôznych tlačovín a pod.
- viazanie všetkých druhov záverečných prác (bakalárske, diplomové)
- výrobu dosiek na oznamy, ochranných puzdier na knihy, ozdobných kaziet

Chránená dielňa nie je zriadená za účelom dosahovania zisku a všetky prijaté finančné prostriedky z činnosti dielne sú určené výlučne na podporu jej prevádzky. Tržby nepostačujú na pokrytie nákladov, preto využívame aj príspevok od Úradu práce, sociálnych vecí a rodiny.

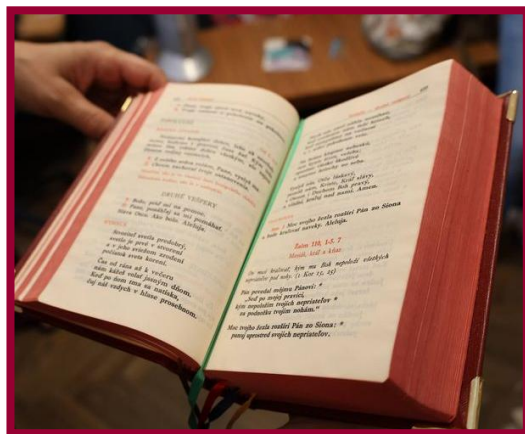
Cenník prác je zverejnený na:

<https://charitanitra.sk/chranena-dielna-sv-jozefa-knihviazacstvo/>

### Útulňa kníh

Ide o charitatívny „antikvariát“, ktorý vznikol v júni 2022 pri knihárskej chránenej dielni a jeho zámerom je pomôcť dobrej veci a dať knihám druhú šancu.

Knihy či menšie umelecké predmety a obrazy, ktoré ľudia už nepotrebujú, no nechcú ich vyhodiť, môžu po dohode s nami priniesť do našej „útulne“. Tu dostanú šancu spraviť radosť niekomu inému.





Dňa 5.7.2025 sme už tradične zorganizovali Deň otvorených dverí. Nádvorie Diecéznej charity Nitra ožilo vďaka dobrovoľníkom i zamestnancom a privítalo množstvo návštevníkov, ktorí si mohli vybrať z bohatej ponuky kníh, či umeleckých predmetov, a prispieť dobrovoľným príspevkom. Občerstvenie bolo zabezpečené limonádou a kávou. Pre najmenších bol pripravený detský kútik.

#### Vybrané ekonomické a štatistické údaje za rok 2025

Počet zamestnancov chránenej dielne	2 (knihár)
Podiel zamestnancov so zdravotným postihnutím	100 %
Náklady	29196,22 €
Príjmy za kníhviazačské služby	5703,10 €
Dotácia z ÚPSVR za rok	10568,56 €



## BÝVANIE AKO PRVÉ



Samova 4, 949 01 Nitra  
Mgr. Mirela Lukáčová Rosinská  
+421 949 166 019  
[mirela.lukacova@gmail.com](mailto:mirela.lukacova@gmail.com)



Začiatkom roka 2024 sme podali žiadosť o NFP na MPSVR SR v rámci výzvy Zavádzanie housing-led prístupov so sprievodnými opatreniami na zabezpečenie dostupného bývania. Projekt Bývanie ako prvé II. nám bol schválený. Projekt Bývanie ako prvé II. prebieha od mája 2024 do marca 2027.

V rámci projektu Bývanie ako prvé II. je zamestnaných 5 pracovníkov – sociálne pracovníčky, psychologička, asistenti sociálnej inklúzie. Cieľom projektu je zabývať 14 domácností – z toho 12 domácností v komerčných bytoch, 2 domácnosti v obecných bytoch v rámci Nitrianskeho kraja, zároveň nájomníkov po celú dobu projektu v bytoch sprevádzať a podporovať.

V rámci projektu Bývanie ako prvé II. evidujeme celkovo 26 účastníkov projektu, zabývaných aj nezabývaných. So 6 účastníkmi sme v priebehu roka 2025 ukončili spoluprácu, ku koncu roka 2025 teda evidujeme 20 účastníkov projektu. V priebehu roka 2025 sme zabývali v 12 komerčných bytoch celkovo 15 domácností s príspevkom na nájomné z projektu, 1 domácnosť v komerčnom byte za priateľskú cenu bez príspevku na nájomné z projektu, 1 domácnosť v obecnom byte s príspevkom na nájomné z projektu. Jednu domácnosť máme od r.2023 zabývanú v obecnej garsónke, ktorú má DCH Nitra v prenájme od Mesta a podnajíma ju.

**V roku 2025 v rámci projektu Bývanie ako prví II. celkovo bývalo/býva v komerčných a obecných bytoch v Nitrianskom kraji 18 domácností, t.j. 51 osôb, z toho 26 detí.**

### Vybrané ekonomické údaje za rok 2025

Počet osôb v dostupnom bývaní	51
Náklady	154723,60 €
Finančný príspevok na projekt z MPSVaR	162470,94 €
Dary	60,00 €



## CENTRUM PODPORY UKRAJINA



Samova 4, 949 01 Nitra  
Mgr. Mária Šoóšová  
0905 912 545  
sekretariat@charitanitra.sk



### Centrum Podpory Ukrajina - správa rok 2025

Sídlo: Samova 978/4, Nitra

Po vypuknutí vojnového konfliktu na Ukrajine Diecézna charita Nitra v rámci napĺňania svojho poslania – poskytovať humanitárnu pomoc okamžite reagovala na vzniknutú situáciu a začali sme poskytovať prichádzajúcim odídencom z Ukrajiny humanitárnu pomoc. Následne vzniklo ako súčasť projektu Emergency Appeal (ide o finančný mechanizmus pre riešenie kríz a humanitárnych katastrof vo svete, ktorý zastrešuje medzinárodná organizácia Caritas Internationalis) Centrum podpory Ukrajina so sídlom v Nitre.

Aj v roku 2025 sme nadviazali na činnosť Centra a zároveň sme výrazne rozšírili ponuku poskytovaných služieb odídencom, ktoré boli popri základnej humanitárnej pomoci zamerané viac na integračné a vzdelávacie aktivity a podporné psychologické služby.

#### Realizované projekty

- I. **Národný projekt Integrácia štátnych príslušníkov tretích krajín vrátane migrantov – začiatok realizácie december 2024 (kontinuálne pokračovanie do jún 2026)**

Projekt zameraný na zabezpečenie pomoci a podpory štátnym príslušníkom tretích krajín pri ich integrácii po ich príchode na územie SR

V rámci realizácie uverených projektov sme zamerali našu činnosť:

- I. **Poradenská, asistenčná a sprievodcovská služba zameraná na poskytovanie základných informácií a poradenstva, najmä v oblastiach týkajúcich sa zamestnávania, vzdelávania, zdravotnej starostlivosti, bývania, sociálneho zabezpečenia, uplatňovania právnych nárokov vo všeobecnosti - zlepšenie podmienok na integráciu, terénna práca**
- Realizácia pravidelných aktivít a činností zameraných na podporu adaptačného procesu štátnych príslušníkov tretích krajín v procese ich integrácie – služba je poskytovaná najmä formou individuálneho sprevádzania klientov, sprostredkovania komunikácie (osobnej, telefonickej a elektronickej) a zabezpečenia informačnej a koordinačnej súčinnosti s vecne príslušnými ústrednými a regionálnymi orgánmi štátnej správy, orgánmi verejnej správy a orgánmi územnej samosprávy.
  - Poskytovanie základného sociálneho a informačného poradenstva, asistencie a sprievodu pri uplatňovaní právnych nárokov – zahŕňa najmä podporu pri vybavovaní úradných a



administratívnych záležitostí vo verejných aj súkromných inštitúciách (napr. oddelenia cudzineckej polície, bankové inštitúcie, poštové úrady, orgány štátnej správy a samosprávy). Súčasťou služieb je aj sprievod pri komunikácii so zamestnávateľom, konzultačná podpora pri uzatváraní pracovnoprávnych vzťahov, asistencia pri vyhľadávaní vhodného bývania vrátane konzultácií pri uzatváraní nájomných zmlúv, sprievod pri zabezpečovaní zdravotnej starostlivosti a sprostredkovanie informácií súvisiacich s jej poskytovaním. Zároveň je poskytované základné právne poradenstvo pri uplatňovaní právnych nárokov, napríklad v oblasti kúpnych a nájomných zmlúv.

- Zabezpečovanie tlmočnických služieb a sprievodu pri realizácii uvedených aktivít a poskytovaní podpory klientom.

## **II. Integrované aktivity a programy:**

Aktivity a služby zamerané na zvýšenie účinnosti podpory integrácie

1. Vzdelávacie/jazykové kurzy, doučovanie – dospelí – intenzívne jazykové kurzy zamerané na osvojenie si úradného jazyka na Slovensku /úroveň A1, A2, konverzačné kurzy, kurzy zamerané na integračné témy/, kurzy anglického jazyka zamerané na zlepšenie jazykových zručností za účelom zamestnania cudzincov – rôzne úrovne
2. Vzdelávacie/jazykové kurzy, doučovanie – deti
  - intenzívne jazykové vzdelávanie zamerané na osvojenie si úradného jazyka na Slovensku predovšetkým za účelom zaradenia do školského vzdelávacieho systému a zvládanie osvojovania sa vzdelávacieho curricula na slovenských vzdelávacích inštitúciách
  - Vzdelávacie skupiny detí rozdelené na 1. stupeň ZŠ a 2. stupeň ZŠ
  - Doučovanie detí - z dôvodu jazykovej bariéry odídencov z Ukrajiny zamerané na doučovanie z predmetov na 1. stupni ZŠ, aby bola možná porovnateľnosť dosiahnutého osvojovania si učiva s majoritou
  - Predškolská príprava – vzdelávacie aktivity zamerané na prípravu detí na zaradenie do školského vzdelávacieho systému
  - Individuálne doučovania a príprava do školy a adaptačný proces pre deti špeciálnymi výchovnovzdelávacím potrebami
  - Individuálne konzultácie a doučovanie
3. **Psychologické poradenstvo** – realizácia individuálnych a skupinových terapeutických intervencií **pre dospelých**, poskytovanie psychologickej podpory a terapeutických služieb zameraných na zmierňovanie a elimináciu nepriaznivých dôsledkov posttraumatických stresových udalostí. Súčasťou je aj realizácia psychologických intervencií v procese adaptácie a integrácie, najmä identifikácia bariér integrácie a implementácia podporných opatrení smerujúcich k ich zmierňovaniu alebo odstraňovaniu. Aktivity zahŕňajú tiež komunitne orientovanú psychorehabilitáciu a poskytovanie základnej psychosociálnej podpory formou poradenských a podporných rozhovorov.



4. **Psychologické poradenstvo pre deti** – realizácia individuálnych a skupinových terapeutických intervencií zameraných na poskytovanie psychologickej podpory deťom pri zvládaní nepriaznivých životných situácií a s nimi súvisiacich psychopatologických prejavov, pričom prioritnú cieľovú skupinu tvoria najmä adolescenti. Osobitná pozornosť je venovaná individuálnemu poradenstvu, realizácii špecializovaných psychologických intervencií a systematickej práci s deťmi so špeciálnymi výchovno-vzdelávacími potrebami, ako aj podpore ich rodín.

### III. Voľnočasové komunitné aktivity – deti

1. Realizácia pravidelných voľnočasových aktivít pre deti – aktivity sú zamerané na podporu komunitného stretávania, rozvoj sociálnej adaptability a vytváranie príležitostí na prirodzenú interakciu medzi deťmi. Súčasťou aktivít sú prvky neformálneho vzdelávania orientované na podporu integračného procesu, najmä na rozvoj komunikačných a sociálnych zručností prostredníctvom hier, zážitkových a tvorivých činností.
2. Voľnočasové a komunitné aktivity zamerané na spoznávanie kultúrnych tradícií, zvykov a spoločenských hodnôt, podporujúce vzájomné porozumenie, interkultúrny dialóg a posilňovanie komunitných väzieb.

### IV . Informačné aktivity

1. **Kontinuálne dopĺňanie a aktualizácia súhrnných informačných materiálov zverejňovaných prostredníctvom sociálnych sietí**, ktorých cieľom je informovanie verejnosti, najmä odídencov z Ukrajiny, o základných právach a povinnostiach súvisiacich s procesom integrácie do majoritnej spoločnosti, ako aj o pripravovaných a realizovaných aktivitách a podporných programoch určených pre túto cieľovú skupinu.
2. **Tvorba a spracovanie informačných sprievodcov pre osoby cieľovej skupiny**, zameraných na poskytovanie prehľadných informácií o dostupných integračných aktivitách, službách a programoch, ako aj na podporu ich orientácie v možnostiach zapojenia sa do organizovaných podporných a integračných opatrení.
3. Zaradenie do pracovnej skupiny a účasť na konzultáciách k Akčnému plánu integrácie cudzincov so zámerom na nastavenie aktivít podporujúcich plnenie Stratégie integrácie cudzincov (vrátane utečencov a odídencov) v meste Nitra s výhľadom do roku 2035 a nastavenie finančného zabezpečenia navrhnutých aktivít- príprava podkladov ku kontinuálnym stretnutiam

## V. Podporné, metodické a koordinačné činnosti

- **Zabezpečovanie koordinácie činnosti zamestnancov a organizačno-materiálneho zabezpečenia realizácie aktivít**, ako aj obsahového a programového napĺňania podporných psychoterapeutických aktivít, vzdelávacích programov, voľnočasových a komunitných aktivít určených pre cudzincov, vrátane odídencom z Ukrajiny, realizovaných v Centre podpory Diecéznej charity Nitra, s osobitným dôrazom na aktivity implementované v rámci projektu NP Integrácia.
- **Zabezpečovanie prípravy a spracovania informačných materiálov** a ich zdieľanie v online priestore a ďalších komunikačných kanáloch s cieľom informovať cieľovú skupinu o pripravovaných a realizovaných aktivitách určených pre odídencom z Ukrajiny.
- **Zabezpečovanie inštruktáže, metodického usmerňovania a odborného dohľadu** nad realizáciou podporovaných integračných činností vykonávaných zamestnancami Centra podpory Diecéznej charity Nitra.



<u>Vzdelávacie aktivity:</u>	
Jazykové kurzy SJ	3057 intervencií
Jazykové kurzy AJ	1814 intervencií
Príprava do školy	725 intervencií



### Vybrané ekonomické a štatistické údaje za rok 2025

Počet poskytnutých služieb (intervencií) utečencom	7615
počet registrovaných utečencov	685
komunitné workshopy	1390 intervencií
Psychologická terapia	629 intervencií
Počet intervencií - vzdelávacie aktivity	5596 intervencií
Celkové náklady	171667,70 €
Príspevok NP Integrácia	206633,00 €
Príspevok SKCH	2356,35 €



Komunitné /integračné workshopy

1390 intervencií

Psychologická terapia :

629 intervencií

Ostatné služby zamerané na integráciu – tlmočenie, sprevádzanie, pomoc so zamestnaním, zaraďovanie detí do škôl, referenčné služby, administratívna pomoc a pod.



## FARSKÉ CHARITY



Samova 4, 949 01 Nitra  
Zuzana Záhorská  
0903 741 631  
zuzka.zahorska@charitanitra.sk

Farská charita (ďalej FCH) je spoločenstvo dobrovoľníkov farnosti, ktorí vo svojej farnosti uskutočňujú charitatívne poslanie Cirkvi v duchu evanjeliového prikázania lásky. Základným poslaním FCH je slúžiť, inšpirovať a budovať spoločenstvo farnosti, predovšetkým skutkami duchovného a telesného milosrdenstva a akoukoľvek aktivitou a službou, ktorá prispieva ku skutočnému dobru jednotlivca i celého farského spoločenstva.

Farskej charite predsedá farár príslušnej farnosti. Spolupracovníci FCH sú dobrovoľníci, tvoria koordinačný tím, ktorý pozostáva z vedúceho, tajomníka a pokladníka. Sídlo FCH je na území príslušnej farnosti.

Diecézna charita Nitra vykonáva metodickú a servisnú činnosť pre FCH.

Dobrovoľníci FCH sa v roku 2025 venovali pomoci ľuďom v núdzi, a to najmä seniorom, mnohopočetným rodinám, invalidným dôchodcom, opusteným ľuďom, ľuďom bez domova, ale aj iným, ktorí potrebovali nezištnú pomoc.

Činnosťami FCH v roku 2025 boli najmä materiálna a potravinová pomoc, väčšinou zo zbierok farníkov príslušnej farnosti, ale aj vypočutie, podpora, blízkosť a povzbudenie. Dobrovoľníci zároveň našli svoje uplatnenie a naplnenie.

Aktivitami dobrovoľníkov je aj organizovanie zbierok, ako je napríklad Zbierka školských pomôcok, ktorá sa konala aj v roku 2025, bol to už 16. ročník, prostredníctvom tejto zbierky sme mohli školskými pomôckami podporiť deti zo slabších sociálnych skupín, finančná časť tejto zbierky je určená na podporu a rozvoj talentov uhradením krúžkov, kurzov, ale aj stravovania pre deti.

V adventnom období a v pôstnom období dobrovoľníci FCH organizovali potravinové zbierky, zbierky sladkostí pre deti, pečenie koláčikov pre seniorov a iné činnosti, ktoré zmiernia núdzu ľuďom v období sviatkov.



Dobrovoľníci sa venovali aj aktivitám, ako sú vianočné trhy, na ktorých za dobrovoľný príspevok ponúkali svoje ručne vyrobené výrobky. Za získanú odmenu mohli dobrovoľníci nákupom potravín podporiť sociálne slabšie rodiny pred sviatkami.

V roku 2025 bolo možné vďaka projektu Strom života cez výzvu "Sociálne inovácie v dobrovoľníctve pri podpore sociálneho začlenenia" osloviť komunity v rámci Nitrianskej diecézy, zapojiť do dobrovoľníctva viac ochotných dobrovoľníkov a tým poskytnúť pomoc a podporu ľuďom, ktorí sa dovedy s pomocou FCH nestretli.

V spolupráci s Diecéznou charitou Nitra a s DM drogerie mohli dobrovoľníci poskytnúť pomoc 13 rodinám s malými deťmi prostredníctvom poukážok na odber plienok z DM drogerie, ktorá pravidelne podporuje sociálne a zdravotne znevýhodnené rodiny darovaním plienok značky Babylove.

Pomocou Tesco zbierky, ktorá sa každoročne koná v predvianočnom období, boli dobrovoľníci aktívni v rámci samotnej zbierky a následne poskytli vyzbieranú potravinovú pomoc rodinám v núdzi.

Vďaka Nadácii EPH bolo možné materiálne podporiť rodiny a jednotlivcov kúpou palivového dreva, elektrického spotrebiča alebo zabezpečením stravných lístkov, ktoré im pomohli v ťažkej finančnej situácii.

Dobrovoľníci FCH sa venovali aktivitám, ktoré inšpirujú ľudí v rámci danej komunity, povzbudzujú ľudí k všímavosti a scitlivému spoločnosti. FCH sú spolu s koordinátorom navzájom zosieťované a majú tak možnosť riešiť spoločne situácie, s ktorými sa v rámci pomoci stretávajú.

Snahou Diecéznej charity Nitra je povzbudzovať dobrovoľníkov k vzájomnej pomoci a spolupatričnosti. A inšpirovať tak ľudí okolo nás navzájom k nezištnej láske.

Počet farských charít k 31.12.2025	23
Počet farských charít založených od 1.1.2025 do 31.12.2025	4
Počet dobrovoľníkov k 31.12.2025	92
Počet nových dobrovoľníkov od 1.1.2025 do 31.12.2025	26



FCH Šurany

Vybrané ekonomické údaje za rok 2025

Náklady

62090,810 €

Finančný príspevok na projekt z MPSVaR

51972,20 €



## OSTATNÉ ČINNOSTI

### Erasmus+ krátkodobý projekt KA122

Diecézna charita sa v roku 2025 zapojila do projektu Erasmus+: krátkodobý projekt KA122, v rámci ktorého zamestnanci pracujúci s ľuďmi bez domova a klientmi Housing First, strávili niekoľko dní v zahraničných organizáciách, ktoré sa zaoberajú rovnakou činnosťou. Prostredníctvom „job shadowing“ si mohli zamestnanci rozšíriť a obohatiť svoje pracovné postupy a skúsenosti. Takéto neformálne vzdelávanie, má za cieľ zlepšiť prácu s problémovými a znevýhodnenými jednotlivcami, rodinami a skupinami, ako aj nadviazať dlhodobú spoluprácu s inými európskymi organizáciami. Dvaja zamestnanci sa zúčastnili na stáži Erasmus v Helsinkách v organizácii Y-Säätiö, ktorá je najväčším neziskovým prenajímateľom bytov vo Fínsku. Zamestnanci nocľahárne Domu charity svätého Rafaela navštívili Centrum služieb pro ľudí bez domova v Brne – Židenicích Diecéznej charity Brno. Ďalšie dve sociálne pracovníčky z Domu charity sv. Rafaela sa zúčastnili na stáži v Oblastnej charite Hradec Králové v Azylovom dome Matky Terezy. Odborná pracovníčka pre sociálnu inklúziu a zamestnanosť z projektu Bývanie ako prvé II sa zúčastnila stáže v Českých Budějovicích, v organizácii Mezi proudy o.p.s., ktorá je od roku 2011 zapojená do projektu Dostupného bývanie Housing First.



## Financovaný Európskou úniou

### Naše mesto 2025

V spolupráci s Nadáciou Pontis sme sa v roku 2025 zapojili do akcie Naše mesto. Podarilo sa nám zrealizovať opravu lavičiek a altánku pre Detský domov sv. Lujzy. Dobrovoľníci z firiem Gestamp a Takeda Innovations Slovakia, s.r.o. nám upravili i príľahlú záhradu, ktorá má 220 m<sup>2</sup>. Deti i vychovávateľia mohli stráviť letné chvíľe v upravených priestoroch.



### Vybrané ekonomické údaje za rok 2025

Náklady

8672,00 €

Finančný príspevok na projekt z MPSVaR

8415,10 €



### Prenájom nebytových priestorov

V rámci podporných aktivít Diecézna charita Nitra prenajíma časť nebytových priestorov na Samovej ul. č. 4 v Nitre (bývalý Františkánsky kláštor), kde vstupuje do zmluvných vzťahov ako správca budovy. Príjem z prenájmu v roku 2025 činil 21 269,81 € a náklady spojené s prenájmom boli vo výške 11 030,25 €.

### Potravinová zbierka TESCO

V roku 2025 sa konala v predajniach TESCO Stores SR zbierka trvanlivých potravín a drogérie, prebiehala v dňoch **20.11. až 22.11.2025**. Vďaka našim zamestnancom a obetavým dobrovoľníkom sme vyzbierali trvanlivé potraviny a drogériu, ktoré pomohli klientom našich zariadení ako aj sociálne slabším rodinám a jednotlivcom. Darcovia mali aj možnosť finančne podporiť zbierku, naskenovaním kupónu v hodnote 2,00 € pri pokladni.

### Materiálová pomoc

Aj v tomto roku sme mohli poskytovať cielenú pomoc rodinám a jednotlivcom v náročnej životnej situácii vďaka podpore Nadácie EPH prostredníctvom projektu „**Priama materiálna pomoc ľuďom v núdzi**“. Finančný príspevok vo výške 11 000 € nám umožnil podať pomocnú ruku celkovo **52** rodinám a jednotlivcom.

V úzkej spolupráci s dobrovoľníkmi sme zisťovali konkrétne potreby klientov a hľadali najvhodnejšie formy podpory zodpovedajúce ich životnej situácii. Pomoc bola realizovaná prostredníctvom stravovacích poukážok, ale aj priamym zabezpečením potrebných nákupov. Klientom sme pomohli s obstaraním potravín, drogérie, vybavenia domácnosti, domácich spotrebičov, liekov či palivového dreva.

Poskytnutá pomoc prispela k zmierneniu nepriaznivých životných podmienok a mnohým klientom uľahčila každodenné fungovanie. Veľké poďakovanie patrí zamestnancom spoločnosti FoxConn Slovakia za ich potravinovú pomoc, ako aj spoločnosti YEME a Chlebáreň - Sídľisková Pekáreň, ktoré pravidelne poskytovali nepredané pečivo.

Predvianočné obdobie prinieslo našim klientom aj množstvo radosti a ľudského tepla. Vďaka iniciatíve občianskeho združenia **Koľko lásky sa zmestí do krabice od topánok** dostali mnohí z nich darčkové krabičky naplnené drobnými pozornosťami, ktoré im spríjemnili sviatočné chvíle a pripomenuli, že na nich niekto myslí



## PODIEL ZAPLATENEJ DANE



Diecézna charita Nitra sa každoročne registruje do zoznamu prijímateľov na darovanie 2% z výšky zaplatenej dane pre neziskové organizácie. Všetky prostriedky z podielu zaplatenej dane prijaté v roku 2024 a časť dane prijatej v roku 2025 boli použité na prevádzku Hospicu - domu pokoja a zmieru u Bernadetky. Zariadenie malo výpadok príjmov od zdravotných poisťovní za obdobie kedy muselo byť uzatvorené kvôli rekonštrukcii a tiež sa dlhodobo borilo s nedostatočným financovaním služieb.

Prijatý podiel zaplatenej dane v roku 2025	29 515,07 €
Zostatok podielu zaplatenej dane z roku 2024	4539,57 €
Použitie podielu zaplatenej dane z roku 2025	0 €
Použitie podielu zaplatenej dane z roku 2024	4539,57 €
Rozpustenie VBO z podielu zaplatenej dane	103,68 €
Spolu použitie podielu zaplatenej dane	4643,25€

## PERSONÁLNE ÚDAJE

K 31.12.2025 mala Diecézna charita Nitra **90 zamestnancov**, z toho 27 na kratší pracovný čas. Počet osôb pracujúcich na dohody o prácach vykonávaných mimo pracovného pomeru bol 21. Dobrovoľnícku činnosť vykonávalo **50 dobrovoľníkov** a odpracovali spolu **2141** hodín.

Priemerný prepočítaný počet zamestnancov za organizáciu / organizačnú zložku:	k 31.12.24	k 31.12.25
Diecézna charita Nitra spolu	77,75	76,80
z toho:		
Centrum Diecéznej charity Nitra	5,625	3,7
Hospic - dom pokoja a zmieru u Bernadetky	23,50	23,5
Mobilný hospic	0,25	0,6
Agentúra domácej ošetrovateľskej starostlivosti	2,75	2,8
Chránená dielňa Nitra	1,5	1,6
Fraské charity	1	1,2
Bývanie ako prvé	3,875	3,9
Pomoc Ukrajine	6,5	6,5
Detský charitný dom sv. Lujzy	8,50	8,3
Dom charity sv. Rafaela - Nocľaháreň	3,0	2
Dom charity sv. Rafaela - Nízkoprahové denné centrum	3,0	4
Charitatívno-sociálne centrum	18,25	18,7



## STAV A POHYB MAJETKU A ZÁVÄZKOV

Názov položky	k 31.12.24	k 31.12.25
Stav aktív a pasív	1 890 078,00	2 117 282,00
- z toho:		
Neobežný majetok - dlhodobý majetok netto	1 368 345,00	1 299 104
Obežný majetok	482 843,00	806 898
Časové rozlíšenie nákladov a príjmov	38 890,00	11 280
Vlastné zdroje krytia majetku	136 075,00	521 129
Cudzie zdroje krytia majetku	588 870,00	489 100
- z toho záväzky (dlhodobé a krátkodobé)	498 773,00	41 0221
Časové rozlíšenie výdavkov a výnosov	1 165 133,00	1 107 053

V roku 2025 došlo k zvýšeniu vlastného zdroja krytia majetku. Významnú položku pasív tvoria výnosy budúcich období, a to najmä zostatková hodnota dlhodobého majetku obstaraného z dotácií alebo darov.

## NÁKLADY, VÝNOSY

Diecézna charita Nitra je nezisková účtovná jednotka účtujúca v sústave podvojného účtovníctva, v zmysle Opatrenia MF SR č. MF/24342/2007-74, ktorým sa ustanovujú podrobnosti o postupoch účtovania a účtovej osnove pre účtovné jednotky, ktoré nie sú založené alebo zriadené na účely podnikania.

Náklady a výnosy vedie účtovná jednotka ako celok a osobitne podľa svojich činností alebo zariadení (organizačných zložiek) ako hospodárske strediská, pričom rozlišuje hlavnú nezdaňovanú a zdaňovanú činnosť v zmysle zákona č. 595/2003 Z. z. o dani z príjmov v znení neskorších zmien a predpisov:

- a) **nezdaňovaná (hlavná) činnosť** - sociálne služby, sociálnoprávna ochrana detí, zdravotnícke služby, poskytovanie pracovnej možnosti pre ľudí so zdravotným postihnutím, poskytovanie materiálnej pomoci, integračná pomoc utečencom
- b) **zdaňovaná činnosť** - prenájom nehnuteľností, predaj majetku.



Nákladové položky	EUR	%
Spotreba materiálu a energie	156459	7,99
Služby	101983	4,41
Mzdové náklady a poistenie	1752577	75,80
Sociálne náklady	67779	2,93
Dane a poplatky	19195	0,83
Poskytnuté dary a príspevky	63970	2,77
Ostatné náklady	31415	0,13
Odpisy	97493	4,22
Tvorba fondu verejnej zbierky	20251	0,88
Daň z príjmov	1024	0,04
<b>Náklady za organizáciu spolu:</b>	<b>2312146</b>	
Výnosové položky	EUR	%
Dotácie	1165032	43,40
Prijaté dary	9292	0,35
Príjmy za poskytnuté služby	995835	37,10
Prijaté príspevky od organizácií, organizačných zložiek a FO	446270	16,62
Príspevky z podielu zaplatenej dane	4643	0,17
Výnosy z nájmu majetku	21270	0,79
Tržby z predaja majetku	0	0,00
Aktivácia vnútropodnikových služieb - dobrovoľnícka činnosť	13651	0,51
Ostatné výnosy	20649	0,77
Prijaté príspevky verejných zbierok	7876	0,29
<b>Výnosy za organizáciu spolu:</b>	<b>2684518</b>	

Výsledok hospodárenia za rok 2025 - zisk:

372 372,00€





Najvyššou nákladovou položkou sú mzdy tvoriace tri štvrtiny celkových nákladov organizácie, táto situácia nastala aj v dôsledku zvýšenia hrubých miezd vybraných profesií (zdravotníctvo, odborní pedagogickí zamestnanci). Výnosy sú 43,40% tvorené dotáciami na hlavnú činnosť, z 37,10 % tržbami za poskytnuté sociálne služby a 16,62 % tvoria príspevky od fyzických a právnických osôb a sú tak významnou zložkou financovania organizácie. Diecézna charita Nitra dosiahla v roku 2025 kladný hospodársky výsledok 372 372 €. Zaplatená daň z ekonomickej činnosti (prenájom a predaj majetku) bola vo výške 1 024 €.

### FINANČNÉ HOSPODÁRENIE PODĽA ORGANIZAČNÝCH ZLOŽIEK

V roku 2025 dosiahli niektoré hospodárske strediská záporný výsledok hospodárenia. U Hospicu - domu pokoja a zmiery u Bernadety sme zaznamenali po minuloročnej rekonštrukcii kladný hospodársky výsledok. Terénna opatrovateľská služba, vďaka projektu Podpora opatrovateľskej služby zaznamenala druhý rok kladný hospodársky výsledok. Kladný výsledok hospodárenia administratívneho centra je vďaka kostolným zbierka od biskupstva Nitra, ktoré vykrývajú stratu väčšiny organizačných zložiek.

Organizačná zložka	Náklady	Výnosy	Výsledok hospodárenia
Centrum Diecéznej charity Nitra	186638,86	265055,35	78416,49
Hospic + MOHO	933271,17	1158194,69	224923,52
ADOS Nitra	101487,91	54369,32	-47118,59
Chránená dielňa	29196,22	16271,66	-12924,56
Farské charity	62090,81	101774,68	39683,87
Bývanie ako prvé (Housing first)	154723,60	162530,94	7807,34
Centrum podpory Ukrajina	171667,70	212706,95	41039,25
DCHD sv. Lujzy	278327,31	274611,04	-3716,27
DCH sv. Rafaela - Nocľaháreň	107350,52	116032,71	8682,19
Opatrovateľská služba	336097,27	379163,25	43065,98
DCH sv. Rafaela - NDC	74498,36	53486,77	-21011,59
Projekt Hlinený dukát	15516,45	15442,65	-73,80
Požičiavanie zdravotných pomôcok		13086,30	13086,30

Skratky: ADOS - Agentúra domácej ošetrovateľskej starostlivosti, MOHO - mobilný hospic, DCHD - Detský charitný dom, DCH - Dom charity, OS - opatrovateľská služba, NDC - Nížkoprahové denné centrum



## ÚČTOVNÁ ZÁVIERKA

V zmysle zákona č. 431/2002 Z. z. o účtovníctve z znení neskorších predpisov zostavuje Diecézna charita Nitra individuálnu riadnu účtovnú závierku za účtovnú jednotku k 31.12..

Účtovná závierka za obdobie od 1.1.2025 do 31.12.2025 bola zostavená dňa 26.5.2025 a schválená štatutárnym zástupcom dňa 9.6.2025. V elektronickej podobe spolu s daňovým priznaním bola doručená daňovému úradu cez portál Finančnej správy dňa 17.6.2025.

### Zhodnotenie základných údajov v účtovnej závierke

Účtovná jednotka ako celok vykázala **za rok 2025 zisk vo výške 372 372 €**. Aj keď niektoré strediská hospodárili so stratou, účtovná jednotka straty pokryla výnosom z biskupskej zbierky, ktorá je zaúčtovaná na stredisku Diecézne centrum ako aj výnosom z darov od fyzických a právnických osôb, čím zabezpečila kontinuitu poskytovania služieb v nezmenenej, v niektorých prípadoch dokonca zvýšenej kvalite .

Štatutárny orgán Diecéznej charity Nitra navrhuje výsledok hospodárenia za rok 2025 – zisk použiť na úhradu straty minulých rokov (zaúčtovať na účet nevysporiadaného výsledku hospodárenia z minulých rokov).

V roku 2025 nenastali v účtovnej jednotke žiadne iné udalosti, ktoré majú významný vplyv na verné zobrazenie skutočností, ktoré sú predmetom účtovníctva.

### Overenie účtovnej závierky (audit)

Zákonná povinnosť overiť účtovnú závierku audítormi a vypracovať výročnú správu za rok 2025 vznikla účtovnej jednotke ako neverejnemu poskytovateľovi sociálnych služieb v zmysle § 67a ods. 4 zákona č. 448/2008 Z. z. o sociálnych službách. Správa nezávislého audítora tvorí prílohu výročnej správy.

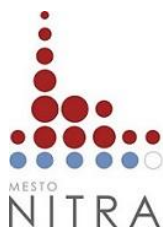
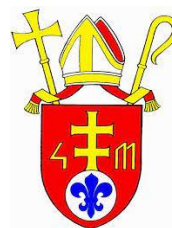
## POĎAKOVANIE

Ďakujeme v mene klientov Diecéznej charity Nitra všetkým spolupracujúcim organizáciám, darcom, dobrovoľníkom a priateľom, ktorí našu prácu podporili modlitbou, službou, finančne alebo materiálne.

### Partneri:



Európsky sociálny fond  
Európsky fond  
regionálneho rozvoja



NITRIANSKY  
SAMOSPRÁVNÝ  
KRAJ





Medtronic

roh

remeselná pekáreň



ART in  
SINCE 1970



FOXCONN®

www.  balR .sk

Chcete podporiť našu činnosť ? Ďakujeme !

SK42 0200 0000 0006 9194 3162 (VÚB banka)



PAY by square

