

JINEX, s.r.o.

SPRÁVA NEZÁVISLÉHO AUDÍTORA

k účtovnej závierke a výročnej správe
zostavenej k 31. decembru 2025

Bratislava, 3. marca 2026

SPRÁVA NEZÁVISLÉHO AUDÍTORA **Spoločníkovi a konateľom spoločnosti JINEX, s.r.o.**

I. Správa z auditu účtovnej závierky

Názor

Uskutočnila som audit účtovnej závierky spoločnosti JINEX, s.r.o. (ďalej len „Spoločnosť“), ktorá obsahuje súvahu k 31. decembru 2025, výkaz ziskov a strát za rok končiaci sa k uvedenému dátumu, a poznámky, ktoré obsahujú významné účtovné zásady a účtovné metódy a ďalšie vysvetľujúce informácie.

Podľa môjho názoru, priložená účtovná závierka poskytuje pravdivý a verný obraz finančnej situácie Spoločnosti k 31. decembru 2025 a výsledku jej hospodárenia za rok končiaci sa k uvedenému dátumu podľa zákona č. 431/2002 Z.z. o účtovníctve v znení neskorších predpisov (ďalej len „zákon o účtovníctve“).

Základ pre názor

Audit som vykonala podľa medzinárodných audítorských štandardov (International Standards on Auditing, ISA). Moja zodpovednosť podľa týchto štandardov je uvedená v odseku Zodpovednosť audítora za audit účtovnej závierky. Od Spoločnosti som nezávislá v zmysle Medzinárodného etického kódexu pre účtovných odborníkov (vrátane Medzinárodných štandardov nezávislosti), ktorý vydala Rada pre medzinárodné etické štandardy účtovníkov v znení schválenom Slovenskou komorou audítorov (ďalej len „Etický kódex audítora“), vrátane etických požiadaviek zákona č. 423/2015 Z. z. o štatutárnom audite a o zmene a doplnení zákona č. 431/2002 Z. z. o účtovníctve v znení neskorších predpisov, v platnom znení (ďalej len „zákon o štatutárnom audite“), ktoré sa vzťahujú na audity účtovných závierok v Slovenskej republike. Splnila som aj ostatné povinnosti týkajúce sa etiky v zmysle Etického kódexu audítora a etických požiadaviek zákona o štatutárnom audite. Som presvedčená, že audítorské dôkazy, ktoré som získala, poskytujú dostatočný a vhodný základ pre môj názor.

Zodpovednosť štatutárneho orgánu za účtovnú závierku

Štatutárny orgán je zodpovedný za zostavenie a vernú prezentáciu tejto účtovnej závierky v súlade so zákonom o účtovníctve a za tie interné kontroly, ktoré považuje za potrebné na zostavenie účtovnej závierky, ktorá neobsahuje významné nesprávnosti, či už v dôsledku podvodu alebo chyby.

Pri zostavovaní účtovnej závierky je štatutárny orgán zodpovedný za zhodnotenie schopnosti Spoločnosti nepretržite pokračovať vo svojej činnosti, za opísanie skutočností týkajúcich sa nepretržitého pokračovania v činnosti, ak je to potrebné, a za použitie predpokladu nepretržitého pokračovania v činnosti v účtovníctve, ibaže by mal v úmysle Spoločnosť zlikvidovať alebo ukončiť jej činnosť, alebo by nemal inú realistickú možnosť než tak urobiť.

Zodpovednosť audítora za audit účtovnej závierky

Mojou zodpovednosťou je získať primerané uistenie, či účtovná závierka ako celok neobsahuje významné nesprávnosti, či už v dôsledku podvodu alebo chyby, a vydať správu audítora, vrátane názoru. Primerané uistenie je uistenie vysokého stupňa, ale nie je zárukou toho, že audit vykonaný podľa medzinárodných audítorských štandardov vždy odhalí významné nesprávnosti, ak také existujú. Nesprávnosti môžu vzniknúť v dôsledku podvodu alebo chyby a za významné sa považujú vtedy, ak by sa dalo odôvodnene očakávať, že jednotlivito alebo v súhrne by mohli ovplyvniť ekonomické rozhodnutia používateľov, uskutočnené na základe tejto účtovnej závierky.

V rámci auditu uskutočneného podľa medzinárodných audítorských štandardov, počas celého auditu uplatňujem odborný úsudok a zachovávam profesionálny skepticizmus. Okrem toho:

- Identifikujem a posudzujem riziká významnej nesprávnosti účtovnej závierky, či už v dôsledku podvodu alebo chyby, navrhujem a uskutočňujem audítorské postupy reagujúce na tieto riziká a získavam audítorské dôkazy, ktoré sú dostatočné a vhodné na poskytnutie základu pre môj názor. Riziko neodhalenia významnej nesprávnosti v dôsledku podvodu je

vyššie ako riziko v dôsledku chyby, pretože podvod môže zahŕňať tajnú dohodu, falšovanie, úmyselné vynechanie, nepravdivé vyhlásenie alebo obídenie internej kontroly.

- Oboznamujem sa s internými kontrolami relevantnými pre audit, aby som mohla navrhnúť auditorské postupy vhodné za daných okolností, ale nie za účelom vyjadrenia názoru na efektívnosť interných kontrol Spoločnosti.
- Hodnotím vhodnosť použitých účtovných zásad a účtovných metód a primeranosť účtovných odhadov a uvedenie s nimi súvisiacich informácií, uskutočnené štatutárnym orgánom.
- Robím záver o tom, či štatutárny orgán vhodne v účtovníctve používa predpoklad nepretržitého pokračovania v činnosti a na základe získaných auditorských dôkazov záver o tom, či existuje významná neistota v súvislosti s udalosťami alebo okolnosťami, ktoré by mohli významne spochybníť schopnosť Spoločnosti nepretržite pokračovať v činnosti. Ak dospejem k záveru, že významná neistota existuje, som povinná upozorniť v mojej správe audítora na súvisiace informácie uvedené v účtovnej závierke alebo, ak sú tieto informácie nedostatočné, modifikovať môj názor. Moje závery vychádzajú z auditorských dôkazov získaných do dátumu vydania mojej správy audítora. Budúce udalosti alebo okolnosti však môžu spôsobiť, že Spoločnosť prestane pokračovať v nepretržitej činnosti.
- Hodnotím celkovú prezentáciu, štruktúru a obsah účtovnej závierky vrátane informácií v nej uvedených, ako aj to, či účtovná závierka zachytáva uskutočnené transakcie a udalosti spôsobom, ktorý vedie k ich vernému zobrazeniu.

So štatutárnym orgánom komunikujem okrem iného o plánovanom rozsahu a harmonograme auditu a o významných zisteniach auditu, vrátane všetkých významných nedostatkov internej kontroly, ktoré počas auditu zistím.

II. Správa k ďalším požiadavkám zákonov a iných právnych predpisov

Správa k informáciám, ktoré sa uvádzajú vo výročnej správe

Štatutárny orgán je zodpovedný za informácie uvedené vo výročnej správe, zostavenej podľa požiadaviek zákona o účtovníctve. Môj vyššie uvedený názor na účtovnú závierku sa nevzťahuje na iné informácie vo výročnej správe.

V súvislosti s auditom účtovnej závierky je mojou zodpovednosťou oboznámiť sa s informáciami uvedenými vo výročnej správe a posúdiť, či tieto informácie nie sú vo významnom nesúlade s auditovanou účtovnou závierkou alebo mojimi poznatkami o účtovnej jednotke a situácii v nej, ktoré som získala počas auditu účtovnej závierky, alebo sa inak zdajú byť významne nesprávne.

Posúdila som, či výročná správa Spoločnosti obsahuje informácie, ktorých uvedenie vyžaduje zákon o účtovníctve.

Na základe prác vykonaných počas auditu účtovnej závierky, podľa môjho názoru:

- informácie uvedené vo výročnej správe zostavenej za rok 2025 sú v súlade s účtovnou závierkou za daný rok,
- výročná správa obsahuje informácie podľa zákona o účtovníctve.

Okrem toho, na základe mojich poznatkov o účtovnej jednotke a situácii v nej, ktoré som získala počas auditu účtovnej závierky, som povinná uviesť, či som zistila významné nesprávnosti vo výročnej správe, ktorú som obdržala pred dátumom vydania tejto správy audítora. V tejto súvislosti neexistujú zistenia, ktoré by som mala uviesť.

Bratislava, 3. marca 2026

Ing. Katarína Hlavatá
zodpovedný audítor
Licencia UDVA č. 1181

Zochova 20, 811 03 Bratislava



ÚČTOVNÁ ZÁVIERKA

podnikateľov v podvojnóm účtovníctve



zostavená k 3 1 . 1 2 . 2 0 2 5

Číselné údaje sa zarovnávajú vpravo, ostatné údaje sa píšú zľava. Nevyplnené riadky sa ponechávajú prázdne.

Údaje sa vyplňajú paličkovým písmom (podľa tohto vzoru), písacím strojom alebo tlačiarňou, a to čiernou alebo tmavomodrou farbou.

Á Ā B Č D É F G H Í J K L M N O P Q R Š T Ú V X Ý Ž 0 1 2 3 4 5 6 7 8 9

Daňové identifikačné číslo 2 0 2 0 0 9 7 7 1 7	Účtovná závierka X riadna	Účtovná jednotka malá	Mesiac Rok od 1 2 0 2 5
IČO 3 6 3 8 2 6 7 1	mimoriadna	X veľká	Za obdobie do 1 2 2 0 2 5
SK NACE 1 0 . 1 1 . 0	priebežná	(vyznačí sa x)	Bezprostredne predchádzajúce obdobie od 1 2 0 2 4 do 1 2 2 0 2 4

Priložené súčasti účtovnej závierky X Súvaha (Úč POD 1-01) (v celých eurách)	X Výkaz ziskov a strát (Úč POD 2-01) (v celých eurách)	X Poznámky (Úč POD 3-01) (v celých eurách alebo eurocentoch)
--	---	---

Obchodné meno (názov) účtovnej jednotky
J I N E X , s . r . o .

Sídlo účtovnej jednotky

Ulica Číslo
M . R Á Z U S A 1 5 / 3 9 3 0

PŠČ Obec
0 1 0 0 1 Ž I L I N A

Označenie obchodného registra a číslo zápisu obchodnej spoločnosti
O b c h o d n ý r e g i s t e r O k r e s n é h o s ú d u
Ž i l i n a , V l o ž k a č í s l o ; 1 1 3 5 6 / L

Telefónne číslo Faxové číslo
0 9 0 7 9 1 9 9 5 6

E-mailová adresa
J I N E X @ J I N E X . S K

Zostavená dňa: 3 1 . 0 1 . 2 0 2 6	Schválená dňa: 2 2 . 0 2 . 2 0 2 6	Podpisový záznam štatutárneho orgánu účtovnej jednotky alebo člena štatutárneho orgánu účtovnej jednotky alebo podpisový záznam fyzickej osoby, ktorá je účtovnou jednotkou:
---------------------------------------	---------------------------------------	--

Záznamy daňového úradu

Miesto pre evidenčné číslo

Odtlačok prezentačnej pečiatky daňového úradu



Ozna- čenie a	STRANA AKTÍV b	Číslo riadku c	Bežné účtovné obdobie		Bezprostredne predchádzajúce účtovné obdobie
			1	2	
			Brutto - časť 1 Korekcia - časť 2	Netto	
					Netto 3
	SPOLU MAJETOK r. 02 + r. 33 + r. 74	01			
A.	Neobežný majetok r. 03 + r. 11 + r. 21	02			
A.I.	Dlhodobý nehmotný majetok súčet (r. 04 až r. 10)	03			
A.I.1.	Aktivované náklady na vývoj (012) - /072, 091A/	04			
2.	Softvér (013) - /073, 091A/	05			
3.	Oceniťelné práva (014) - /074, 091A/	06			
4.	Goodwill (015) - /075, 091A/	07			
5.	Ostatný dlhodobý nehmotný majetok (019, 01X) - /079, 07X, 091A/	08			
6.	Obstarávaný dlhodobý nehmotný majetok (041) - /093/	09			
7.	Poskytnuté preddavky na dlhodobý nehmotný majetok (051) - /095A/	10			
A.II.	Dlhodobý hmotný majetok súčet (r. 12 až r. 20)	11			
A.II.1.	Pozemky (031) - /092A/	12			
2.	Stavby (021) - /081, 092A/	13			
3.	Samostatné hnuteľné veci a súbory hnuteľných vecí (022) - /082, 092A/	14			



Označenie a	STRANA AKTÍV b	Číslo riadku c	Bežné účtovné obdobie		Bezprostredne predchádzajúce účtovné obdobie
			1	2	
			Brutto - časť 1	Netto	Netto 3
			Korekcia - časť 2		
4.	Pestovateľské celky trvalých porastov (025) - /085, 092A/	15			
5.	Základné stádo a ťažné zvieratá (026) - /086, 092A/	16			
6.	Ostatný dlhodobý hmotný majetok (029, 02X, 032) - /089, 08X, 092A/	17			
7.	Obstarávaný dlhodobý hmotný majetok (042) - /094/	18			
8.	Poskytnuté preddavky na dlhodobý hmotný majetok (052) - /095A/	19			
9.	Opravná položka k nadobudnutému majetku (+/- 097) +/- 098	20			
A.III.	Dlhodobý finančný majetok súčet (r. 22 až r. 32)	21			
A.III.1.	Podielové cenné papiere a podiely v prepojených účtovných jednotkách (061A, 062A, 063A) - /096A/	22			
2.	Podielové cenné papiere a podiely s podielovou účasťou okrem v prepojených účtovných jednotkách (062A) - /096A/	23			
3.	Ostatné realizovateľné cenné papiere a podiely (063A) - /096A/	24			
4.	Pôžičky prepojeným účtovným jednotkám (066A) - /096A/	25			
5.	Pôžičky v rámci podielovej účasti okrem prepojeným účtovným jednotkám (066A) - /096A/	26			
6.	Ostatné pôžičky (067A) - /096A/	27			
7.	Dlhové cenné papiere a ostatný dlhodobý finančný majetok (065A, 069A, 06XA) - /096A/	28			

Súvaha
Úč POD 1 - 01

DIČ

IČO



Ozna- čenie a	STRANA AKTÍV b	Číslo riadku c	Bežné účtovné obdobie		Bezprostredne predchádzajúce účtovné obdobie	
			1	Brutto - časť 1		Netto 2
				Korekcia - časť 2		Netto 3
8.	Pôžičky a ostatný dlhodobý finančný majetok so zostatkovou dobou splatnosti najviac jeden rok (066A, 067A, 069A, 06XA) - /096A/	29				
9.	Účty v bankách s dobou viazanosti dlhšou ako jeden rok (22XA)	30				
10.	Obstarávaný dlhodobý finančný majetok (043) - /096A/	31				
11.	Poskytnuté preddavky na dlhodobý finančný majetok (053) - /095A/	32				
B.	Obežný majetok r. 34 + r. 41 + r. 53 + r. 66 + r. 71	33				
B.I.	Zásoby súčet (r. 35 až r. 40)	34				
B.I.1.	Materiál (112, 119, 11X) - /191, 19X/	35				
2.	Nedokončená výroba a polotovary vlastnej výroby (121, 122, 12X) - /192, 193, 19X/	36				
3.	Výrobky (123) - /194/	37				
4.	Zvieratá (124) - /195/	38				
5.	Tovar (132, 133, 13X, 139) - /196, 19X/	39				
6.	Poskytnuté preddavky na zásoby (314A) - /391A/	40				
B.II.	Dlhodobé pohľadávky súčet (r. 42 + r. 46 až r. 52)	41				
B.II.1.	Pohľadávky z obchodného styku súčet (r. 43 až r. 45)	42				

Súvaha
Úč POD 1 - 01

DIČ

IČO



Označenie a	STRANA AKTÍV b	Číslo riadku c	Bežné účtovné obdobie		Bezprostredne predchádzajúce účtovné obdobie
			1	2	
			Brutto - časť 1	Netto	Netto 3
			Korekcia - časť 2		
1.a.	Pohľadávky z obchodného styku voči prepojeným účtovným jednotkám (311A, 312A, 313A, 314A, 315A, 31XA) - /391A/	43			
1.b.	Pohľadávky z obchodného styku v rámci podielovej účasti okrem pohľadávok voči prepojeným účtovným jednotkám (311A, 312A, 313A, 314A, 315A, 31XA) - /391A/	44			
1.c.	Ostatné pohľadávky z obchodného styku (311A, 312A, 313A, 314A, 315A, 31XA) - /391A/	45			
2.	Čistá hodnota zákazky (316A)	46			
3.	Ostatné pohľadávky voči prepojeným účtovným jednotkám (351A) - /391A/	47			
4.	Ostatné pohľadávky v rámci podielovej účasti okrem pohľadávok voči prepojeným účtovným jednotkám (351A) - /391A/	48			
5.	Pohľadávky voči spoločníkom, členom a združeniu (354A, 355A, 358A, 35XA) - /391A/	49			
6.	Pohľadávky z derivátových operácií (373A, 376A)	50			
7.	Iné pohľadávky (335A, 336A, 33XA, 371A, 374A, 375A, 378A) - /391A/	51			
8.	Odložená daňová pohľadávka (481A)	52			
B.III.	Krátkodobé pohľadávky súčet (r. 54 + r. 58 až r. 65)	53			
B.III.1.	Pohľadávky z obchodného styku súčet (r. 55 až r. 57)	54			
1.a.	Pohľadávky z obchodného styku voči prepojeným účtovným jednotkám (311A, 312A, 313A, 314A, 315A, 31XA) - /391A/	55			
1.b.	Pohľadávky z obchodného styku v rámci podielovej účasti okrem pohľadávok voči prepojeným účtovným jednotkám (311A, 312A, 313A, 314A, 315A, 31XA) - /391A/	56			



Označenie a	STRANA AKTÍV b	Číslo riadku c	Bežné účtovné obdobie		Bezprostredne predchádzajúce účtovné obdobie
			1	2	
			Brutto - časť 1		Netto
			Korekcia - časť 2		
1.c.	Ostatné pohľadávky z obchodného styku (311A, 312A, 313A, 314A, 315A, 31XA) - /391A/	57			
2.	Čistá hodnota zákazky (316A)	58			
3.	Ostatné pohľadávky voči prepojeným účtovným jednotkám (351A) - /391A/	59			
4.	Ostatné pohľadávky v rámci podielovej účasti okrem pohľadávok voči prepojeným účtovným jednotkám (351A) - /391A/	60			
5.	Pohľadávky voči spoločníkom, členom a združeniu (354A, 355A, 358A, 35XA, 398A) - /391A/	61			
6.	Sociálne poistenie (336A) - /391A/	62			
7.	Daňové pohľadávky a dotácie (341, 342, 343, 345, 346, 347) - /391A/	63			
8.	Pohľadávky z derivátových operácií (373A, 376A)	64			
9.	Iné pohľadávky (335A, 33XA, 371A, 374A, 375A, 378A) - /391A/	65			
B.IV.	Krátkodobý finančný majetok súčet (r. 67 až r. 70)	66			
B.IV.1.	Krátkodobý finančný majetok v prepojených účtovných jednotkách (251A, 253A, 256A, 257A, 25XA) - /291A, 29XA/	67			
2.	Krátkodobý finančný majetok bez krátkodobého finančného majetku v prepojených účtovných jednotkách (251A, 253A, 256A, 257A, 25XA) - /291A, 29XA/	68			
3.	Vlastné akcie a vlastné obchodné podiely (252)	69			
4.	Obstarávaný krátkodobý finančný majetok (259, 314A) - /291A/	70			



Ozna- čenie a	STRANA AKTÍV b	Číslo riadku c	Bežné účtovné obdobie		Bezprostredne predchádzajúce účtovné obdobie
			1	2	
			Korekcia - časť 2		Netto 3
B.V.	Finančné účty r. 72 + r. 73	71			
B.V.1.	Peniaze (211, 213, 21X)	72			
2.	Účty v bankách (221A, 22X, +/- 261)	73			
C.	Časové rozlíšenie súčet (r. 75 až r. 78)	74			
C.1.	Náklady budúcich období dlhodobé (381A, 382A)	75			
2.	Náklady budúcich období krátkodobé (381A, 382A)	76			
3.	Príjmy budúcich období dlhodobé (385A)	77			
4.	Príjmy budúcich období krátkodobé (385A)	78			

Ozna- čenie a	STRANA PASÍV b	Číslo riadku c	Bežné účtovné obdobie 4	Bezprostredne predchádzajúce účtovné obdobie 5
	SPOLU VLASTNÉ IMANIE A ZÁVÄZKY r. 80 + r. 101 + r. 141	79		
A.	Vlastné imanie r. 81 + r. 85 + r. 86 + r. 87 + r. 90 + r. 93 + r. 97 + r. 100	80		
A.I.	Základné imanie súčet (r. 82 až r. 84)	81		
A.I.1.	Základné imanie (411 alebo +/- 491)	82		
2.	Zmena základného imania +/- 419	83		
3.	Pohľadávky za upísané vlastné imanie (-/-353)	84		
A.II.	Emisné ážio (412)	85		
A.III.	Ostatné kapitálové fondy (413)	86		
A.IV.	Zákonné rezervné fondy r. 88 + r. 89	87		
A.IV.1.	Zákonný rezervný fond a nedeliteľný fond (417A, 418, 421A, 422)	88		
2.	Rezervný fond na vlastné akcie a vlastné podieľy (417A, 421A)	89		



Označenie a	STRANA PASÍV b	Číslo riadku c	Bežné účtovné obdobie 4	Bezprostredne predchádzajúce účtovné obdobie 5
A.V.	Ostatné fondy zo zisku r. 91 + r. 92	90		
A.V.1.	Štatutárne fondy (423, 42X)	91		
2.	Ostatné fondy (427, 42X)	92		
A.VI.	Oceňovacie rozdiely z precenenia súčet (r. 94 až r. 96)	93		
A.VI.1.	Oceňovacie rozdiely z precenenia majetku a záväzkov (+/- 414)	94		
2.	Oceňovacie rozdiely z kapitálových účasí (+/- 415)	95		
3.	Oceňovacie rozdiely z precenenia pri zlúčení, splnutí a rozdelení (+/- 416)	96		
A.VII.	Výsledok hospodárenia minulých rokov r. 98 + r. 99	97		
A.VII.1.	Nerozdelený zisk minulých rokov (428)	98		
2.	Neuhradená strata minulých rokov (-/429)	99		
A.VIII.	Výsledok hospodárenia za účtovné obdo- bie po zdanení +/- r. 01 - (r. 81 + r. 85 + r. 86 + r. 87 + r. 90 + r. 93 + r. 97 + r. 101 + r. 141)	100		
B.	Záväzky r. 102 + r. 118 + r. 121 + r. 122 + r. 136 + r. 139 + r. 140	101		
B.I.	Dlhodobé záväzky súčet (r. 103 + r. 107 až r. 117)	102		
B.I.1.	Dlhodobé záväzky z obchodného styku súčet (r. 104 až r. 106)	103		
1.a.	Záväzky z obchodného styku voči prepojeným účtovným jednotkám (321A, 475A, 476A)	104		
1.b.	Záväzky z obchodného styku v rámci podielovej účasti okrem záväzkov voči prepojeným účtovným jednotkám (321A, 475A, 476A)	105		
1.c.	Ostatné záväzky z obchodného styku (321A, 475A, 476A)	106		
2.	Čistá hodnota zákazky (316A)	107		
3.	Ostatné záväzky voči prepojeným účtovným jednotkám (471A, 47XA)	108		
4.	Ostatné záväzky v rámci podielovej účasti okrem záväzkov voči prepojeným účtovným jednotkám (471A, 47XA)	109		
5.	Ostatné dlhodobé záväzky (479A, 47XA)	110		
6.	Dlhodobé prijaté preddavky (475A)	111		
7.	Dlhodobé zmenky na úhradu (478A)	112		
8.	Vydané dlhopisy (473A/-/255A)	113		
9.	Záväzky zo sociálneho fondu (472)	114		
10.	Iné dlhodobé záväzky (336A, 372A, 474A, 47XA)	115		
11.	Dlhodobé záväzky z derivátových operácií (373A, 377A)	116		
12.	Odložený daňový záväzok (481A)	117		



Ozna- čenie a	STRANA PASÍV b	Číslo riadku c	Bežné účtovné obdobie 4	Bezprostredne predchádzajúce účtovné obdobie 5
B.II.	Dlhodobé rezervy r. 119 + r. 120	118		
B.II.1.	Zákonné rezervy (451A)	119		
2.	Ostatné rezervy (459A, 45XA)	120		
B.III.	Dlhodobé bankové úvery (461A, 46XA)	121		
B.IV.	Krátkodobé záväzky súčet (r. 123 + r. 127 až r. 135)	122		
B.IV.1.	Záväzky z obchodného styku súčet (r. 124 až r. 126)	123		
1.a.	Záväzky z obchodného styku voči prepojeným účtovným jednotkám (321A, 322A, 324A, 325A, 326A, 32XA, 475A, 476A, 478A, 47XA)	124		
1.b.	Záväzky z obchodného styku v rámci podielovej účasti okrem záväzkov voči prepojeným účtovným jednotkám (321A, 322A, 324A, 325A, 326A, 32XA, 475A, 476A, 478A, 47XA)	125		
1.c.	Ostatné záväzky z obchodného styku (321A, 322A, 324A, 325A, 326A, 32XA, 475A, 476A, 478A, 47XA)	126		
2.	Čistá hodnota zákazky (316A)	127		
3.	Ostatné záväzky voči prepojeným účtovným jednotkám (361A, 36XA, 471A, 47XA)	128		
4.	Ostatné záväzky v rámci podielovej účasti okrem záväzkov voči prepojeným účtovným jednotkám (361A, 36XA, 471A, 47XA)	129		
5.	Záväzky voči spoločníkom a združeniu (364, 365, 366, 367, 368, 398A, 478A, 479A)	130		
6.	Záväzky voči zamestnancom (331, 333, 33X, 479A)	131		
7.	Záväzky zo sociálneho poistenia (336A)	132		
8.	Daňové záväzky a dotácie (341, 342, 343, 345, 346, 347, 34X)	133		
9.	Záväzky z derivátových operácií (373A, 377A)	134		
10.	Iné záväzky (372A, 379A, 474A, 475A, 479A, 47XA)	135		
B.V.	Krátkodobé rezervy r. 137 + r. 138	136		
B.V.1.	Zákonné rezervy (323A, 451A)	137		
2.	Ostatné rezervy (323A, 32X, 459A, 45XA)	138		
B.VI.	Bežné bankové úvery (221A, 231, 232, 23X, 461A, 46XA)	139		
B.VII.	Krátkodobé finančné výpomoci (241, 249, 24X, 473A, /-/255A)	140		
C.	Časové rozlíšenie súčet (r. 142 až r. 145)	141		
C.1.	Výdavky budúcich období dlhodobé (383A)	142		
2.	Výdavky budúcich období krátkodobé (383A)	143		
3.	Výnosy budúcich období dlhodobé (384A)	144		
4.	Výnosy budúcich období krátkodobé (384A)	145		

Výkaz ziskov a strát
Úč POD 2 - 01

DIČ

IČO



Označenie a	Text b	Číslo riadku c	Skutočnosť	
			bežné účtovné obdobie 1	bezprostredne predchádzajúce účtovné obdobie 2
*	Čistý obrat (časť účt. tr. 6 podľa zákona)	01		
**	Výnosy z hospodárskej činnosti spolu súčet (r. 03 až r. 09)	02		
I.	Tržby z predaja tovaru (604, 607)	03		
II.	Tržby z predaja vlastných výrobkov (601)	04		
III.	Tržby z predaja služieb (602, 606)	05		
IV.	Zmeny stavu vnútroorganizačných zásob (+/-) (účtová skupina 61)	06		
V.	Aktivácia (účtová skupina 62)	07		
VI.	Tržby z predaja dlhodobého nehmotného majetku, dlhodobého hmotného majetku a materiálu (641, 642)	08		
VII.	Ostatné výnosy z hospodárskej činnosti (644, 645, 646, 648, 655, 657)	09		
**	Náklady na hospodársku činnosť spolu r. 11 + r. 12 + r. 13 + r.14 + r. 15 + r. 20 + r. 21 + r. 24 + r. 25 + r. 26	10		
A.	Náklady vynaložené na obstaranie predaného tovaru (504, 507)	11		
B.	Spotreba materiálu, energie a ostatných neskladovateľných dodávok (501, 502, 503)	12		
C.	Opravné položky k zásobám (+/-) (505)	13		
D.	Služby (účtová skupina 51)	14		
E.	Osobné náklady (r. 16 až r. 19)	15		
E.1.	Mzdové náklady (521, 522)	16		
2.	Odmeny členom orgánov spoločnosti a družstva (523)	17		
3.	Náklady na sociálne poistenie (524, 525, 526)	18		
4.	Sociálne náklady (527, 528)	19		
F.	Dane a poplatky (účtová skupina 53)	20		
G.	Odpisy a opravné položky k dlhodobému nehmotnému majetku a dlhodobému hmotnému majetku (r. 22 + r. 23)	21		
G.1.	Odpisy dlhodobého nehmotného majetku a dlhodobého hmotného majetku (551)	22		
2.	Opravné položky k dlhodobému nehmotnému majetku a dlhodobému hmotnému majetku (+/-) (553)	23		
H.	Zostatková cena predaného dlhodobého majetku a predaného materiálu (541, 542)	24		
I.	Opravné položky k pohľadávkam (+/-) (547)	25		
J.	Ostatné náklady na hospodársku činnosť (543, 544, 545, 546, 548, 549, 555, 557)	26		
***	Výsledok hospodárenia z hospodárskej činnosti (+/-) (r. 02 - r. 10)	27		



Ozna- čenie a	Text b	Číslo riadku c	Skutočnosť	
			bežné účtovné obdobie 1	bezprostredne predchádzajúce účtovné obdobie 2
*	Pridaná hodnota (r. 03 + r. 04 + r. 05 + r. 06 + r. 07) - (r. 11 + r. 12 + r. 13 + r. 14)	28		
**	Výnosy z finančnej činnosti spolu r. 30 + r. 31 + r. 35 + r. 39 + r. 42 + r. 43 + r. 44	29		
VIII.	Tržby z predaja cenných papierov a podielov (661)	30		
IX.	Výnosy z dlhodobého finančného majetku súčet (r. 32 až r. 34)	31		
IX.1.	Výnosy z cenných papierov a podielov od prepojených účtovných jednotiek (665A)	32		
2.	Výnosy z cenných papierov a podielov v podielovej účasti okrem výnosov prepojených účtovných jednotiek (665A)	33		
3.	Ostatné výnosy z cenných papierov a podielov (665A)	34		
X.	Výnosy z krátkodobého finančného majetku súčet (r. 36 až r. 38)	35		
X.1.	Výnosy z krátkodobého finančného majetku od prepojených účtovných jednotiek (666A)	36		
2.	Výnosy z krátkodobého finančného majetku v podielovej účasti okrem výnosov prepojených účtovných jednotiek (666A)	37		
3.	Ostatné výnosy z krátkodobého finančného majetku (666A)	38		
XI.	Výnosové úroky (r. 40 + r. 41)	39		
XI.1.	Výnosové úroky od prepojených účtovných jednotiek (662A)	40		
2.	Ostatné výnosové úroky (662A)	41		
XII.	Kurzové zisky (663)	42		
XIII.	Výnosy z precenenia cenných papierov a výnosy z derivátových operácií (664, 667)	43		
XIV.	Ostatné výnosy z finančnej činnosti (668)	44		
**	Náklady na finančnú činnosť spolu r. 46 + r. 47 + r. 48 + r. 49 + r. 52 + r. 53 + r. 54	45		
K.	Predané cenné papiere a podiely (561)	46		
L.	Náklady na krátkodobý finančný majetok (566)	47		
M.	Opravné položky k finančnému majetku (+/-) (565)	48		
N.	Nákladové úroky (r. 50 + r. 51)	49		
N.1.	Nákladové úroky pre prepojené účtovné jednotky (562A)	50		
2.	Ostatné nákladové úroky (562A)	51		
O.	Kurzové straty (563)	52		
P.	Náklady na precenenie cenných papierov a náklady na derivátové operácie (564, 567)	53		
Q.	Ostatné náklady na finančnú činnosť (568, 569)	54		



Ozna- čenie a	Text b	Číslo riadku c	Skutočnosť	
			bežné účtovné obdobie 1	bezprostredne predchádzajúce účtovné obdobie 2
***	Výsledok hospodárenia z finančnej činnosti (+/-) (r. 29 - r. 45)	55		
****	Výsledok hospodárenia za účtovné obdobie pred zdanením (+/-) (r. 27 + r. 55)	56		
R.	Daň z príjmov (r. 58 + r. 59)	57		
R.1.	Daň z príjmov splatná (591, 595)	58		
2.	Daň z príjmov odložená (+/-) (592)	59		
S.	Prevod podielov na výsledku hospodárenia spoločníkom (+/- 596)	60		
****	Výsledok hospodárenia za účtovné obdobie po zdanení (+/-) (r. 56 - r. 57 - r. 60)	61		

Všeobecné informácie



(1) Všeobecné informácie

Názov ÚJ	JINEX, s.r.o.
Sídlo ÚJ	M. Rázusa 15/3930, 010 01 Žilina
IČO: 36382671	DIČ: 2020097717
Opis vykonávanej činnosti	spracovanie mäsa a mäsových výrobkov
Dátum schválenia predchádzajúcej ÚZ	28.2.2025
Právny dôvod na zostavenie ÚZ	riadna ÚZ
Povinnosť zostaviť konsolidovanú ÚZ	ÚJ nemá povinnosť konsolidácie

(2) Ručenie účtovnej jednotky v iných účtovných jednotkách

Obchodná spoločnosť nie je ručiacim spoločníkom v inej účtovnej jednotke podľa § 56 ods. 5 Obchodného zákonníka.

(3) Informácie o počte zamestnancov

Názov položky	Bežné účtovné obdobie	Bezprostredne predchádzajúce účtovné obdobie
Priemerný prepočítaný počet zamestnancov	79,9	78,3
Stav zamestnancov ku dňu, ku ktorému sa zostavuje účtovná závierka, z toho:	85	86
počet vedúcich zamestnancov	3	3

Informácie o prijatých postupoch

Informácie o prijatých postupoch

Predpoklad nepretržitého pokračovania ÚJ v činnosti	áno
Použité účtovné zásady a účtovné metódy	v súlade s platnou legislatívou
Charakter a účel transakcií, neuvedených v súvahe	uvedený účtovný prípad nenastal
Ocenenie majetku a záväzkov	v súlade s platnou legislatívou
Stanovenie metódy vlastného imania	uvedený účtovný prípad nenastal
Odpisovanie dlhodobého majetku	v súlade s platnou legislatívou
Poskytnuté dotácie	uvedený účtovný prípad nenastal
Oprava významných chýb m.o. a ich vplyv na VH	uvedený účtovný prípad nenastal

1. Dlhodobý nehmotný majetok a dlhodobý hmotný majetok.

Ocenenie – v súlade s platnou legislatívou.

2. Cenné papiere a podiely

Spoločnosť oceňuje podiely v dcérskych spoločnostiach a v spoločnostiach s podielovou účasťou metódou vlastného imania .

– uvedený účtovný prípad nenastal

3. Zásoby

a) Zásoby nakupované sa oceňujú obstarávacou cenou, ktorá zahŕňa cenu obstarania a náklady súvisiace s obstaraním. Súčasťou obstarávacej ceny zásob nie sú úroky z úverov. Príjem na sklad sa oceňuje v obstarávacích cenách a vyskladnenie v priemerných cenách.

b) Zásoby vlastnej výroby:

Nedokončená výroba – priame materiálové náklady (priamy materiál)

Polotovary vlastnej výroby – priamy materiál, priame mzdy, ostatné priame náklady, výrobná réžia.

Hotové výrobky – vlastnými nákladmi výroby.

c) Tvorba opravných položiek je tvorená následne: - *uvedený účtovný prípad nenastal*

4. Pohľadávky

*Pohľadávky pri vzniku sa oceňujú menovitou hodnotou. - **áno***

Postúpené pohľadávky a pohľadávky nadobudnuté vkladom do základného imania sa oceňujú obstarávacou cenou vrátane nákladov súvisiacich s obstaraním a všetky zníženia obstarávacej ceny. Toto ocenenie sa znižuje o pochybné a nevymožiteľné pohľadávky. Pravidlá pre tvorbu opravných položiek:

Pohľadávky prihlásené do konkurzu a reštrukturalizácii 100%

*Pohľadávky po lehote splatnosti viac ako 365 dní 100%. – **uvedený účtovný prípad nenastal**.*

5. Peňažné prostriedky a ceniny

*Peňažné prostriedky a ceniny sa oceňujú menovitou hodnotou. - **áno***

*Zníženie ich hodnoty sa vyjadruje opravnou položkou. – **uvedený účtovný prípad nenastal***

6. Náklady budúcich období a príjmy budúcich období sa vykazujú vo výške, ktorá je potrebná na dodržanie zásady vecnej a časovej súvislosti s účtovným obdobím. - **áno**

7. Deriváty sa oceňujú reálnou hodnotou. Zmeny reálnej hodnoty zabezpečovacích derivátov sa účtujú bez vplyvu na výsledok hospodárenia, priamo do vlastného imania. Zmeny reálnych hodnôt derivátov určených na obchodovanie na tuzemskej burze, zahraničnej burze alebo na inom verejnom trhu sa účtujú s vplyvom na výsledok hospodárenia. Zmeny reálnych hodnôt derivátov určených na obchodovanie na neverejnom trhu sa účtujú bez vplyvu na výsledok hospodárenia, priamo do vlastného imania. – **áno**

8. Majetok a záväzky zabezpečené derivátmi sa oceňujú reálnou hodnotou. Zmeny reálnych hodnôt majetku a záväzkov zabezpečených derivátmi sa účtujú bez vplyvu na výsledok hospodárenia, priamo do vlastného imania. – **uvedený účtovný prípad nenastal**

9. Cudzia mena. Majetok a záväzky vyjadrené v cudzej mene sa ku dňu uskutočnenia účtovného prípadu prepočítavajú na menu euro referenčným výmenným kurzom určeným a vyhláseným ECB alebo NBS Slovenska v deň predchádzajúci dňu uskutočnenia účtovného prípadu. Na ocenenie prírastku cudzej meny nakúpenej za euro sa použije kurz, za ktorý bola cudzia mena nakúpená. Na úbytok rovnakej cudzej meny v hotovosti sa na prepočet cudzej meny na eurá použije referenčný výmenný kurz určený a vyhlásený ECB alebo NBS Slovenska v deň predchádzajúci dňu uskutočnenia účtovného prípadu. Majetok a záväzky vyjadrené v cudzej mene, okrem prijatých a poskytnutých preddavkov, sa ku dňu, ku ktorému sa zostavuje účtovná závierka, prepočítavajú na menu euro referenčným výmenným kurzom určeným a vyhláseným ECB alebo NBS Slovenska v deň, ku ktorému sa zostavuje účtovná závierka, a účtujú sa s vplyvom na výsledok hospodárenia. Prijaté a poskytnuté preddavky v cudzej mene na účet zriadený v eurách a z účtu zriadeného v eurách sa prepočítavajú na menu euro kurzom, za ktorý boli tieto hodnoty nakúpené alebo predané. – **áno.**

10. Vlastné imanie, skladá sa zo základného imania, zákonného rezervného fondu, ostatné kapitálové fondy a výsledku hospodárenia v schvaľovaní. - **áno**

*Ostatné kapitálové fondy sú tvorené ostatnými peňažnými a nepeňažnými vkladmi nad hodnotu základného imania. – **uvedený účtovný prípad nenastal***

11. Výdavky budúcich období a výnosy budúcich období. Výdavky budúcich období a výnosy budúcich období sa vykazujú vo výške, ktorá je potrebná na dodržanie zásady vecnej a časovej súvislosti s účtovným obdobím. - **uvedený účtovný prípad nenastal**

12. Záväzky vrátane dlhopisov, pôžičiek a úverov sa pri vzniku oceňujú menovitou hodnotou. Záväzky pri ich prevzatí sa oceňujú obstarávacou cenou. Ak sa pri inventarizácii zistí, že suma záväzkov je iná ako ich výška v účtovníctve, uvedú sa záväzky v účtovníctve a v účtovnej závierke v tomto zistenom ocenení. – **áno.**

13. Odložené dane sa vzťahujú na:

*a) dočasné rozdiely medzi účtovnou hodnotou majetku a účtovnou hodnotou záväzkov vykázanou v súvahe a ich dočasnou daňovou základňou, - **áno***

*b) možnosť umorovať daňovú stratu v budúcnosti, ktorou sa rozumie možnosť odpočítať daňovú stratu od základu dane v budúcnosti, – **uvedený účtovný prípad nenastal***

*c) možnosť previesť nevyužitú daňovú odpočty a iné daňové nároky do budúcich období. – **áno***

14. Odložená daňová pohľadávka a odložený daňový záväzok sa neučtujú pri:

*a) dočasných rozdieloch pri prvotnom zaúčtovaní majetku alebo záväzku v účtovníctve, ak v čase prvotného zaúčtovania nemá tento účtovný prípad vplyv ani na výsledok hospodárenia ani na základ dane a zároveň nejde o účtovný prípad vznikajúci u kupujúceho pri kúpe podniku alebo časti podniku, prijímateľa vkladu podniku alebo časti podniku alebo u nástupníckej účtovnej jednotke pri zlúčení, splnutí alebo rozdelení, – **uvedený účtovný prípad nenastal***

*b) dočasných rozdieloch súvisiacich s podielmi v dcérskych, spoločných alebo pridružených účtovných jednotkách, ak účtovná jednotka je schopná ovplyvniť vyrovnanie týchto dočasných rozdielov a je pravdepodobné, že tieto dočasné rozdiely nebudú vyrovnané v blízkej budúcnosti, – **uvedený účtovný prípad nenastal***

*c) dočasných rozdieloch pri prvotnom zaúčtovaní goodwillu alebo záporného goodwillu. – **uvedený účtovný prípad nenastal***

15. O odloženej daňovej pohľadávke z odpočítateľných dočasných rozdielov, z nevyužitých daňových strát a nevyužitých daňových odpočtov a iných daňových nárokov sa účtuje len vtedy, ak je pravdepodobné, že budúci základ dane, voči ktorému ich bude možné využiť, je dosiahnuteľný. Odložená daňová pohľadávka sa preveruje ku každému dňu, ku ktorému sa zostavuje účtovná závierka a znižuje sa vo výške, v akej je nepravdepodobné, že základ dane z príjmov bude dosiahnuteľný. Pri výpočte odloženej dane sa použije sadzba dane z príjmov, o ktorej sa predpokladá, že bude platiť v čase vyrovnania odloženej dane. – **áno**

16. V súvahe sa odložená daňová pohľadávka a odložený daňový záväzok vykazujú samostatne. Ak sa vzťahujú na odloženú daň z príjmov toho istého daňovníka a ide o ten istý daňový úrad, môže sa vykázat len výsledný zostatok účtu 481- Odložený daňový záväzok a odložená daňová pohľadávka. - **áno**

17. Rezervy

Rezerva je záväzok predstavujúci existujúcu povinnosť spoločnosti, ktorá vznikla z minulých udalostí a je pravdepodobné, že v budúcnosti zníži jej ekonomické úžitky. Rezervy sú záväzky z neurčitým časovým vymedzením alebo výškou a oceňujú sa odhadom v sume potrebnej na splnenie existujúcej povinnosti ku dňu, ku ktorému sa zostavuje účtovná závierka. Rezervy sa oceňujú v očakávanej výške budúceho záväzku. Spoločnosť tvorí rezervy na: nevyčerpané dovolenky vrátane poistného a audit účtovnej závierky. Tvorba rezervy sa účtuje na vecne príslušný nákladový alebo majetkový účet, ku ktorému záväzok prislúcha. Použitie rezervy sa účtuje na ťarchu vecne príslušného účtu rezerv so súvzťažným zápisom v prospech vecne príslušného účtu záväzkov. Rozpustenie nepotrebných rezerv alebo jej časti sa účtuje opačným účtovným zápisom ako sa účtovala tvorba rezervy. - **áno**

18. Účtovná jednotka účtuje o nároku na dotáciu, ak existuje primerané uistenie, že účtovná jednotka je schopná plniť dotačné podmienky. Ak sa dotácia vzťahuje na úhradu nákladov, vykazujú sa výnosy v období potrebnom na systematické kompenzovanie dotácie s nákladmi, na ktorých úhradu je dotácia určená. Ak sa dotácia vzťahuje na obstaranie dlhodobého majetku, suma dotácie sa účtuje do výnosov budúcich období a zúčtuje sa vo výške účtovných odpisov do výnosov počas odhadovanej doby životnosti majetku. - **áno. Spoločnosť obdržala dotáciu na duálne vzdelávanie.**

19. Emisné kvóty, bezodplatne pripísaný proporčný podiel emisných kvót v ocenení reálnou hodnotou sa účtuje v prospech výnosov budúcich období: Zúčtovanie výnosov budúcich období sa uskutočňuje v časovej a vecnej súvislosti s použitím bezodplatne pripísaných emisných kvót z dôvodu ich predaja alebo tvorby rezervy alebo splnenia povinnosti odovzdania emisných kvót. Nakúpené emisné kvóty sa oceňujú obstarávacou cenou. - **uvedený účtovný prípad nenastal**

20. Prenájom, majetok prenajatý na základe operatívneho prenájmu vykazuje ako svoj majetok jeho vlastní, nie nájomca. - **uvedený účtovný prípad nenastal**

Finančný prenájom vykazuje ako svoj majetok a odpisuje ho jeho nájomca, nie vlastní. - **áno.** Prijatie majetku nájomcom sa v účtovníctve nájomcu účtuje v deň prijatia majetku na ťarchu vecne príslušného účtu majetku so súvzťažným zápisom v prospech účtu 474 - Záväzky z nájmu vo výške dohodnutých platieb znížených o nere realizované finančné náklady. Súčasťou dohodnutých platieb je aj kúpna cena, za ktorú na konci dohodnutej doby finančného prenájmu prechádza vlastnícke právo k prenajatému majetku z prenajímateľa na nájomcu. Platba nájomného je alokovaná medzi splátku istiny a finančné náklady, vypočítané metódou efektívnej úrokovej miery. Finančné náklady sa účtujú na 562- Úroky. - **áno.**

21. Výnosy, tržby za vlastné výkony a tovar sa účtujú bez DPH. Sú tiež znížené o zľavy a zrážky, bez ohľadu na to, či zákazník mal vopred na zľavu nárok, alebo či ide o dodatočne uznanú zľavu. - **áno.**

Tržby z predaja služieb sa vykazujú v účtovnom období, v ktorom boli poskytnuté. - **áno.**

Výnosové úroky sa účtujú rovnomerne v účtovných obdobiach, ktorých sa vecne a časovo týkajú. - **áno.**

22. Oprava chýb minulých rokov

Ak účtovná jednotka zistí v bežnom účtovnom období významnú chybu týkajúcu sa minulých období, opraví túto chybu na účtoch 428 - Nerozdelený zisk minulých rokov alebo 429- Neuhradená strata minulých rokov, bez vplyvu na výsledok hospodárenia v bežnom účtovnom období. Opravy nevýznamných chýb minulých účtovných období sa účtujú v bežnom účtovnom období na príslušný nákladový alebo výnosový účet. - **áno.**

Informácie, ktoré vysvetľujú a dopĺňajú položky súvahy

(1) Údaje na strane aktív súvahy**Dlhodobý nehmotný majetok a dlhodobý hmotný majetok**

Tabuľky poskytujú prehľad o pohybe dlhodobého hmotného majetku za bežné účtovné obdobie a za bezprostredne predchádzajúce účtovné obdobie.

Informácia o obmedzení používania a nakladania s dlhodobým majetkom:

Účtovná jednotka má DHM, na ktorý je zriadené záložné právo alebo s ktorým má obmedzené právo nakladať.

Popis opravných položiek. - **uvedený účtovný prípad nenastal**

DLHODOBÝ NEHMOTNÝ MAJETOK

Dlhodobý nehmotný majetok	Bežné účtovné obdobie (2025)							
	Aktivované náklady na vývoj	Softvér	Oceniteľné práva	Goodwill	Ostatný DNM	Obstarávaný DNM	Poskytnuté preddavky na DNM	Spolu
a	b	c	d	e	f	g	h	i
Prvotné ocenenie								
Stav na začiatku účtovného obdobia		42 197	17 051		0			59 248
Prírastky		0	0		1 420			1 420
Úbytky		0	0					0
Presuny		0	0					0
Stav na konci účtovného obdobia		42 197	17 051		1 420			60 668
Oprávk								
Stav na začiatku účtovného obdobia		31 697	17 051		0			48 747
Prírastky		7 175	0		148			7 323

Úbytky		0	0				0
Presuny		0	0				0
Stav na konci účtovného obdobia		38 871	17 051		148		56 070
Opravné položky							
Stav na začiatku účtovného obdobia							
Prírastky							
Úbytky							
Presuny							
Stav na konci účtovného obdobia							
Zostatková hodnota							
Stav na začiatku účtovného obdobia		10 500	0		0		10 500
Stav na konci účtovného obdobia		3 326	0		1 272		4 598

Dlhodobý nehmotný majetok	Bezprostredne predchádzajúce účtovné obdobie (2024)							
	Aktivované náklady na vývoj	Softvér	Oceniteľné práva	Goodwill	Ostatný DNM	Obstarávaný DNM	Poskytnuté preddavky na DNM	Spolu
a	b	c	d	e	f	g	h	i
Prvotné ocenenie								
Stav na začiatku účtovného obdobia		34 322	17 051					51 373
Prírastky		7 876	0					7 876
Úbytky		0	0					0
Presuny		0	0					0
Stav na konci účtovného obdobia		42 197	17 051					59 249
Oprávky								
Stav na začiatku účtovného obdobia		24 522	17 051					41 573
Prírastky		7 175	0					7 175
Úbytky		0	0					0
Presuny		0	0					0
Stav na konci účtovného obdobia		31 697	17 051					48 748
Opravné položky								
Stav na začiatku účtovného obdobia								
Prírastky								
Úbytky								
Presuny								
Stav na konci účtovného obdobia								
Zostatková hodnota								
Stav na začiatku účtovného obdobia		9 800	0					9 800
Stav na konci účtovného obdobia		10 500	0					10 500

DLHODOBÝ HMOTNÝ MAJETOK

Dlhodobý hmotný majetok	Bežné účtovné obdobie (2025)								
	Pozemky	Stavby	Samostatné hnuťelné veci a súbory hnuťelných vecí	Pestovateľské celky trvalých porastov	Základné stádo a ťažné zvieratá	Ostatný DHM	Obstarávaný DHM	Poskytnuté preddavky na DHM	Spolu
a	b	c	d	e	f	g	h	i	j
Prvotné ocenenie									
Stav na začiatku účtovného obdobia	300 905	1 155 497	4 073 065				1 350	48 051	5 578 868
Prírastky	0	366 211	273 370				0	29 104	668 685
Úbytky	0	0	140 119				0	0	140 119
Presuny	0	1 350	48 051				-1 350	-48 051	0
Stav na konci účtovného obdobia	300 905	1 521 708	4 254 367				0	29 104	6 106 084
Oprávky									
Stav na začiatku účtovného obdobia	0	270 664	2 857 027	0	0	0	0	0	3 127 691
Prírastky	0	71 820	460 828	0	0	0	0	0	532 648
Úbytky	0	0	140 118	0	0	0	0	0	140 118
Presuny	0	0	0	0	0	0	0	0	0
Stav na konci účtovného obdobia	0	342 484	3 177 737	0	0	0	0	0	3 520 221
Opravné položky									
Stav na začiatku účtovného obdobia									
Prírastky									
Úbytky									
Presuny									
Stav na konci účtovného obdobia									
Zostatková hodnota									
Stav na začiatku účtovného obdobia	300 905	884 833	1 216 038	0	0	0	1 350	48 051	2 451 177
Stav na konci účtovného obdobia	300 905	1 179 224	1 076 630	0	0	0	0	29 104	2 585 863

Dlhodobý hmotný majetok	Bezprostredne predchádzajúce účtovné obdobie (2024)								
	Pozemky	Stavby	Samostatné hnuťelné veci a súbory hnuťelných vecí	Pestovateľské celky trvalých porastov	Základné stádo a ťažné zvieratá	Ostatný DHM	Obstarávaný DHM	Poskytnuté preddavky na DHM	Spolu
a	b	c	d	e	f	g	h	i	j
Prvotné ocenenie									
Stav na začiatku účtovného obdobia	300 905	1 074 191	3 856 526				0	9 400	5 241 022
Prírastky	0	81 306	464 075				1 350	29 251	575 982
Úbytky	0	0	256 936				0	0	256 936
Presuny	0	0	9 400				0	-9 400	0
Stav na konci účtovného obdobia	300 905	1 155 497	4 073 065				1 350	48 051	5 578 868

Oprávky									
Stav na začiatku účtovného obdobia	0	217 222	2 619 541	0	0	0	0	0	2 836 763
Prírastky	0	53 442	494 422	0	0	0	0	0	547 864
Úbytky	0	0	256 936	0	0	0	0	0	256 936
Presuny	0	0	0	0	0	0	0	0	0
Stav na konci účtovného obdobia	0	270 664	2 857 027	0	0	0	0	0	3 127 691
Opravné položky									
Stav na začiatku účtovného obdobia									
Prírastky									
Úbytky									
Presuny									
Stav na konci účtovného obdobia									
Zostatková hodnota									
Stav na začiatku účtovného obdobia	300 905	856 969	1 236 985	0	0	0	0	9 400	2 404 259
Stav na konci účtovného obdobia	300 905	884 833	1 216 038	0	0	0	1 350	48 051	2 451 177

Dlhodobý hmotný majetok je poistený pre prípad škôd, spôsobených haváriou dopravných prostriedkov a pre prípad škôd, spôsobených živelnou udalosťou.

K dlhodobému finančnému majetku

Prehľad o pohybe dlhodobého finančného majetku v tabuľke.

Na dlhodobý finančný majetok sa netvorila opravná položka.

V bežnom účtovnom období nenastali zmeny v jednotlivých zložkách dlhodobého finančného majetku.

Na dlhodobý finančný majetok nie je zriadené záložné právo a účtovná jednotka nemá obmedzené právo s ním nakladať.

- uvedené účtovné prípady nenastali

Informácie o zmene stavu vnútroorganizačných zásob

Názov položky	Bežné účtovné obdobie 2025		Bezprostredne predchádzajúce účtovné obdobie 2024		Zmena stavu vnútroorganizačných zásob	
	Konečný zostatok		Konečný zostatok	Začiatkový stav	Bežné účtovné obdobie	Bezprostredne predchádzajúce účtovné obdobie
a	b		c	d	e	f
Nedokončená výroba a polotovary vlastnej výroby						
Výrobky	259 558		241 067	220 329	-18 491	-20 739
Zvieratá						
Spolu	259 558		241 067	220 329	-18 491	-20 739
Manká a škody	x		x	x		
Reprezentačné	x		x	x		
Dary	x		x	x		
Iné	x		x	x		
Zmena stavu vnútroorganizačných zásob vo výkaze ziskov a strát	x		x	x	-18 491	-20 739

Pri tvorbe opravnej položky k materiálu sa prihliadalo na jeho úžitkovú hodnotu z hľadiska jeho použiteľnosti najmä pri pomaly obrátkových zásobách. - uvedený prípad nenastal

Účtovná jednotka nevlastní žiadne zásoby, na ktoré by bolo zriadené záložné právo alebo zásoby, pri ktorých vy bolo obmedzené právo s nimi nakladať. - uvedené účtovné prípady nenastali

Informácie o vekovej štruktúre pohľadávok

Názov položky	V lehote splatnosti	Po lehote splatnosti	Pohľadávky spolu
a	b	c	d
Dlhodobé pohľadávky			
Pohľadávky z obchodného styku			
Pohľadávky voči DÚJ a MÚJ			
Ostatné pohľadávky v rámci konsolidovaného celku			
Pohľadávky voči spoločníkom, členom a združeniu			
Iné pohľadávky	856	0	856
Dlhodobé pohľadávky spolu	856	0	856
Krátkodobé pohľadávky			
Pohľadávky z obchodného styku	943 491	0	943 491
Pohľadávky voči DÚJ a MÚJ	0	0	0
Ostatné pohľadávky v rámci konsolidovaného celku	0	0	0
Pohľadávky voči spoločníkom, členom a združeniu	0	0	0
Sociálne poistenie	0	0	0
Daňové pohľadávky a dotácie	0	0	0
Iné pohľadávky	8 523	0	8 523
Krátkodobé pohľadávky spolu	952 014	0	952 014

Na pohľadávky je zriadené záložné právo v prospech SLSP z titulu bankového úveru.

Informácie o krátkodobom finančnom majetku

Názov položky	Bežné účtovné obdobie	Bezprostredne predchádzajúce účtovné obdobie
Pokladnica, ceniny	11 392	16 015
Bežné účty v banke alebo v pobočke zahraničnej banky	610 392	1 165 342
Vkladové účty v banke alebo v pobočke zahraničnej banky termínované	0	0
Peniaze na ceste	0	0
Spolu	621 784	1 181 357

Významné položky časového rozlíšenia

Názov položky	Bežné účtovné obdobie	Bezprostredne predchádzajúce účtovné obdobie
Náklady budúcich období - dlhodobé	1 000	0
Servisné služby	0	0
Náklady budúcich období - krátkodobé	31 879	25 088
Príjmy budúcich období - krátkodobé	0	0
Spolu	32 879	25 088

(2) Údaje na strane pasív súvahy

a) Základné imanie spoločnosti nebolo v priebehu roka zmenené.

b) Účtovný zisk za rok minulé roky vo výške 1 435 308 EUR bol rozdelený takto:

Názov položky	Bezprostredne predchádzajúce účtovné obdobie
Účtovný zisk	1 135 146
Rozdelenie účtovného zisku	Bežné účtovné obdobie
Prídel do zákonného rezervného fondu	0
Prídel do štatutárnych a ostatných fondov	0
Prídel do sociálneho fondu	0
Prídel na zvýšenie základného imania	0
Úhrada straty minulých období	0
Prevod do nerozdeleného zisku minulých rokov	0
Rozdelenie podielu na zisku spoločníkom, členom	1 135 146
Iné	0
Spolu	1 135 146

O rozdelení výsledku hospodárenia za účtovné obdobie 2025 vo výške 1 006 591 EUR rozhodne valné zhromaždenie.

Povinný prídel do zákonného rezervného fondu nie je potrebný, pretože zákonný rezervný fond už dosiahol svoju zákonnú hranicu stanovenú Obchodným zákonníkom a spoločenskou zmluvou. - **áno****Informácie o rezervách**

Názov položky	Bežné účtovné obdobie (2025)				
	Stav na začiatku účtovného obdobia	Tvorba	Použitie	Zrušenie	Stav na konci účtovného obdobia
a	b	c	d	e	f
Dlhodobé rezervy, z toho:	19 929	0	2 689	17	17 223
Rezerva na odchodné	19 929	0	2 689	17	17 223
Krátkodobé rezervy, z toho:	28 695	26 785	23 285	0	32 196
Zákonné (dovolenky, poistenie)	22 127	20 144	16 717	0	25 555
Ostatné rezervy	6 568	6 641	6 568	0	6 641

Krátkodobé rezervy sú vytvorené s predpokladom, že budú použité v priebehu roku 2026.

Názov položky	Bezprostredne predchádzajúce účtovné obdobie (2024)				
	Stav na začiatku účtovného obdobia	Tvorba	Použitie	Zrušenie	Stav na konci účtovného obdobia
a	b	c	d	e	f
Dlhodobé rezervy, z toho:	13 252	6 677	0	0	19 929
Rezerva na odchodné	13 252	677	0	0	13 929
Krátkodobé rezervy, z toho:	30 564	24 975	26 844	0	28 695
Zákonné (dovolenky, poistenie)	23 825	18 407	20 105	0	22 127
Ostatné rezervy	6 739	6 568	6 739	0	6 568

Informácie o záväzkoch

Názov položky	Bežné účtovné obdobie (2025)	Bezprostredne predchádzajúce účtovné obdobie (2024)
Dlhodobé záväzky spolu	186 326	173 901
Záväzky so zostatkovou dobou splatnosti nad päť rokov	0	8 494
Záväzky so zostatkovou dobou splatnosti jeden rok až päť rokov	186 326	165 407
Krátkodobé záväzky spolu	512 755	472 783
Záväzky so zostatkovou dobou splatnosti do jedného roka vrátane	505 650	425 126
Záväzky po lehote splatnosti	7 105	47 657

Informácie o odloženej daňovej pohľadávke alebo o odloženom daňovom záväzku

Názov položky	Bežné účtovné obdobie 2025	Bezprostredne predchádzajúce účtovné obdobie 2024
Dočasné rozdiely medzi účtovnou hodnotou majetku a daňovou základňou, z toho:	80 731	86 229
odpočítateľné		
zdaniteľné	80 731	86 229
Dočasné rozdiely medzi účtovnou hodnotou záväzkov a daňovou základňou, z toho:	44 403	40 790
odpočítateľné	44 403	40 790
zdaniteľné		
Možnosť umorovať daňovú stratu v budúcnosti		
Možnosť previesť nevyužitú daňovú odpočty		
Sadzba dane z príjmov (v %)	24	24
Odložená daňová pohľadávka	10 657	9 790
Uplatnená daňová pohľadávka	10 657	9 790
Zaúčtovaná ako náklad	-10 657	-9 790
Zaúčtovaná do vlastného imania		
Odložený daňový záväzok	19 375	20 695
Zmena odloženého daňového záväzku	-2 187	-2 057
Zaúčtovaná ako náklad	-2 187	-2 057
Zaúčtovaná do vlastného imania		
Iné		

Informácie o záväzkoch zo sociálneho fondu

Názov položky	Bežné účtovné obdobie (2025)	Bezprostredne predchádzajúce účtovné obdobie (2024)
Začiatkový stav sociálneho fondu	7 169	8 856
Tvorba sociálneho fondu na ťarchu nákladov	7 166	6 840

Tvorba sociálneho fondu zo zisku	0	0
Ostatná tvorba sociálneho fondu	0	0
Tvorba sociálneho fondu spolu	7 166	6 840
Čerpanie sociálneho fondu	9 287	8 527
Konečný zostatok sociálneho fondu	5 048	7 169

Sociálny fond sa podľa zákona o sociálnom fonde tvorí povinne na ťarchu nákladov. Sociálny fond sa podľa zákona o sociálnom fonde čerpá na sociálne, zdravotné, rekreačné a iné potreby zamestnancov.

Informácie o daniach z príjmov

Názov položky	Bežné účtovné obdobie (2025)			Bezprostredne predchádzajúce účtovné obdobie (2024)		
	Základ dane	Daň	Daň v %	Základ dane	Daň	Daň v %
a	b	c	d	e	f	g
Výsledok hospodárenia pred zdanením, z toho:	1 326 699	x	x	880 934	x	x
teoretická daň	x	318 408	24	x	184 996	21
Daňovo neuznané náklady	42 986	10 317	24	48 335	10 150	21
Výnosy nepodliehajúce dani	-25 934	-6 224	-24	-16 274	-3 418	-21
Vplyv nevykázananej odloženej daňovej pohľadávky						
Umorenie daňovej straty						
Zmena sadzby dane						
Iné	-3 200	-3 200		-6 400	-6 400	
Spolu	1 340 551	321 732	24	906 595	190 385	21
Splatná daň z príjmov	x	322 295	24	x	190 385	21
Odložená daň z príjmov	x	-2 187	-1	x	-2 057	-1
Celková daň z príjmov	x	320 108	24	x	188 328	21

Informácie, ktoré vysvetľujú a dopĺňajú položky a výkazu ziskov a strát

Informácie o čistom obrate

Názov položky	Bežné účtovné obdobie (2025)	Bezprostredne predchádzajúce účtovné obdobie (2024)
Tržby za vlastné výrobky	12 997 197	13 070 463
Tržby z predaja služieb	42 436	40 257
Tržby za tovar	2 500 651	2 282 587
Výnosy zo zákazky	0	0
Výnosy z nehnuteľnosti na predaj	0	0
Čistý obrat celkom	15 540 284	15 393 307
Iné výnosy súvisiace s bež. činn.	30 425	68 848
Finančné výnosy	17 029	29 456

Informácie o nákladoch na poskytnuté služby

Názov položky	Bežné účtovné obdobie (2025)	Bezprostredne predchádzajúce účtovné obdobie (2024)
---------------	------------------------------	---

Významné položky nákladov na poskytnuté služby, z toho:	537 438	627 621
Opravy a údržba	191 714	277 843
Reklama a inzercia	16 409	9 714
Audítorské a účtovné služby	51 767	52 117
Nájomné hnuiteľných vecí	29 174	23 102
Nájomné priestorov	68 663	61 857
Prevádzkové náklady z prenajatých priestorov	3 514	46 652
Mýto a diaľničné poplatky	5 057	5 651
Softvérové služby	21 977	31 416
Manipulácia a zneškodňovanie odpadov	16 325	20 813
Ostatné dodávateľské služby	132 838	98 456

Informácie o nákladoch voči audítorovi, audítorskej spoločnosti

Názov položky	Bežné účtovné obdobie (2025)	Bezprostredne predchádzajúce účtovné obdobie (2024)
Náklady voči audítorovi, audítorskej spoločnosti, z toho:	2 900	2 900
náklady za overenie individuálnej účtovnej závierky	2 900	2 900
iné uisťovacie audítorské služby	0	0
súvisiace audítorské služby	0	0
daňové poradenstvo	0	0
ostatné neaudítorské služby	0	0

Informácia o osobných nákladoch

Názov položky	Bežné účtovné obdobie (2025)	Bezprostredne predchádzajúce účtovné obdobie (2024)
Celková suma osobných nákladov, z toho	1 910 483	1 818 912
mzdové náklady	1 340 836	1 276 164
sociálne a zdravotné poistenie	482 112	453 535
ostatné sociálne náklady	87 535	89 213

Informácie o nákladoch z hospodárskej činnosti

Názov položky	Bežné účtovné obdobie (2025)	Bezprostredne predchádzajúce účtovné obdobie (2024)
Ostatné významné náklady z hospodárskej činnosti, z toho:	41 324	41 002
poistné	29 833	32 771
zmluvné a iné pokuty a penále	5	109

Informácie o finančných nákladoch

Názov položky	Bežné účtovné obdobie (2025)	Bezprostredne predchádzajúce účtovné obdobie (2024)
Ostatné významné finančné náklady, z toho:	59 188	81 307

bankové a leasingové úroky	54 978	77 300
bankové poplatky	4 210	4 003

Informácie o transakciách so spriaznenými osobami

Názov položky	Bežné účtovné obdobie (2025)	Bezprostredne predchádzajúce účtovné obdobie (2024)
náklady na poskytnuté služby	30 600	29 600
predaný majetok	12 195	0
výnosy z predaja služieb	42 436	40 257

Udalosti, ktoré nastali po dni ku ktorému sa zostavuje účtovná zvierka

Uvádajú sa informácie významného charakteru, ktoré nie sú vykázané v súvahe alebo vo výkaze ziskov a strát, napríklad:

- dôvod pre zmenu výšky rezerv a opravných položiek, ktoré nastali po dni, ku ktorému sa zostavuje účtovná zvierka do zostavenia účtovnej zvierky,
 - zmena v štruktúre vlastníkov a akcionárov,
 - mimoriadnych udalostiach – podnikové kombinácie, predaj podniku
 - začatí alebo ukončení činnosti.
- **uvedené skutočnosti nenastali**

Informácie o iných aktívach a iných pasívach

Informácie sa získavajú z uzatvorených zmlúv

Napríklad :

1. Podmieneny majetok a podmienené záväzky

a) Príklady podmieneného majetku – zmluva, ktorej plnenie nastáva v budúcnosti, ak vznikla udalosť

- práva zo servisných zmlúv
- práva z poisťovacích zmlúv
- práva z koncesných zmlúv
- žaloba na inú spoločnosť z dôvodu porušenia práv alebo nesplnenia povinností

b) Príklady podmieneného záväzku

- ručenie za bankový úver inej účtovnej jednotke, ručenie na zmenke, účtovná jednotka je neobmedzene ručiacim spoločníkom
- hrozíaci súdny proces
- postúpenie pohľadávok
- ručenie kupujúcemu z kúpnych zmlúv
- možné povinnosti vyplývajúce z prijatia výhod (dotácie)
- možné povinnosti vyplývajúce z uplatnených daňových výhod a stimulov

- **uvedené skutočnosti nenastali**

Ostatné finančné povinnosti

Ide o záväzky, ktoré nie sú zaúčtované v účtovníctve účtovnej jednotky. Môžu vyplývať z uzatvorených zmlúv, ktorých plnenie nastane v budúcnosti

Príklady:

- uzatvorená zmluva o úvere, lízingu

- povinnosti vyplývajúce z dlhodobých nájomných zmlúv, licenčných zmlúv (spoločnosť má všetok skladovaný tovar uložený v prenajatých priestoroch, nájomná končí o 10 rokov, všetky nákladné autá má na operatívny prenájom, spoločnosť sídli v prenajatých priestoroch, nájomná zmluva má výpovednú lehotu jeden rok)

- zmluvy na generálnu opravu majetku

Najatý majetok

Spoločnosť má v nájme od tretích osôb nebytové priestory. Nájomná zmluva je uzatvorená na dobu neurčitú s výpovednou 2 mesiace.

Informácie o bankových úveroch, pôžičkách a krátkodobých finančných výpomociach

Názov položky	Mena	Úrok p. a. v %	Dátum splatnosti	Konečný zostatok HK	Suma istiny v eurách za bežné účtovné obdobie	Suma istiny v EUR za bezprostredne predchádzajúce účtovné obdobie
				k 31.12.2025		
a	b	c	d	e	f	g
Dlhodobé bankové úvery						
Udiarenská komora	EUR	zmluvný	19.03.27	8 232	6 419	6 273
Osobné vozidlo	EUR	zmluvný	18.03.28	100 435	44 498	43 511
Osobné vozidlo	EUR	zmluvný	28.06.29	100 726	26 803	25 809
Osobné vozidlo	EUR	zmluvný	06.11.27	9 374	4 786	4 597
Osobné vozidlo	EUR	zmluvný	29.08.27	14 867	8 826	8 470
Osobné vozidlo	EUR	zmluvný	29.05.30	81 332	16 656	10 752
Nákladné vozidlo	EUR	zmluvný	30.07.28	24 823	9 174	4 457
Nákladné vozidlo	EUR	zmluvný	06.08.28	25 606	9 142	3 708
Nákladné vozidlo	EUR	zmluvný	18.03.29	31 706	6 979	0
Osobné vozidlo	EUR	zmluvný	15.11.29	67 025	1 268	0
Osobné vozidlo	EUR	zmluvný	15.06.28	28 930	5 786	0
Nákladné vozidlo	EUR	zmluvný	06.08.28	25 606	9 142	3 708
Bankový úver	EUR	zmluvný	12/28	186 500	62 700	x
Bankový úver	EUR	zmluvný	12/28	337 500	112 500	x
Krátkodobé bankové úvery						
Kontokorentný účet v banke	EUR				0	0

Názov položky	Mena	Úrok p. a. v %	Dátum splatnosti	Suma istiny v príslušnej mene za bežné účtovné obdobie	Suma istiny v eurách za bežné účtovné obdobie	Suma istiny v príslušnej mene za bezprostredne predchádzajúce účtovné obdobie
				e		
a	b	c	d	e	f	g
Dlhodobé pôžičky						
Krátkodobé pôžičky						
Krátkodobé finančné výpomoci						

Informácie o majetku prenajatom formou finančného prenájmu

Názov položky	Bežné účtovné obdobie (2025)			Bezprostredne predchádzajúce účtovné obdobie (2024)		
	Splatnosť			Splatnosť		
	do jedného roka vrátane	od jedného roka do piatich rokov vrátane	viac ako päť rokov	do jedného roka vrátane	od jedného roka do piatich rokov vrátane	viac ako päť rokov
a	b	c	d	e	f	g
Istina	67 367	115 974	0	93 891	165 668	0

Finančný náklad	6 248	6 153	0	9 000	12 401	0
Spolu	73 615	122 128	0	102 891	178 069	0

Informácie o príjmoch a výhodách členov štatutárnych orgánov, dozorných orgánov a iných orgánov účtovnej jednotky

1. Informácie sa uvádzajú kumulovane za jednotlivé orgány (členenie za jednotlivé orgány), nie sú uvádzané konkrétne mená osôb a z údajov sa nedá identifikovať príjem konkrétnej osoby

2. Príklady

- priznané odmeny za účtovné obdobie pre členov štatutárneho, dozorného alebo iného orgánu z dôvodu ich funkcie vrátane plnení vyplývajúcich prijatých benefitov pre bývalých členov týchto orgánov,

- výška záruk a zabezpečení poskytnutých pre členov štatutárneho orgánu, dozorného orgánu alebo iného orgánu

- pôžičky poskytnuté členom štatutárneho orgánu, dozorného orgánu alebo iného orgánu a to:

a) celková suma poskytnutých pôžičiek k poslednému dňu účtovného obdobia

b) celková suma splatených pôžičiek k poslednému dňu účtovného obdobia

c) celková suma odpustených pôžičiek a odpísaných pôžičiek k poslednému dňu účtovného obdobia

- hlavné podmienky, za ktorých im boli záruky alebo iné zabezpečenia a pôžičky poskytnuté, pri pôžičkách sa uvádzajú aj úrokové sadzby

- celková suma použitých finančných prostriedkov alebo iného plnenia na súkromné účely členmi štatutárneho orgánu, dozorného orgánu alebo iného orgánu účtovnej jednotky, ktoré sa vyúčtovávajú. (cestovné náhrady za rodinu, prenajatý byt pre členov predstavenstva)

- **uvedené skutočnosti nenastali**

Informácie o udelení výlučného práva alebo osobitného práva a informácie účtovných jednotiek, ktorým bolo udelené právo poskytovať služby vo verejnom záujme

1. Identifikuje sa výlučné právo (§ 4 ods. 1 písm. k prvého bodu postupov účtovania) a osobitné právo (§ 4 ods. 1 písm. k druhého bodu). Uvádza ako sa poskytuje náhrada za túto činnosť, v akej forme sa poskytuje náhrada. Pričom sa poskytujú informácie o:

a) o všetkých formách prijatej náhrady

b) účtovných zásadách použitých pri pridelovaní nákladov a výnosov,

c) všetkých druhov činnosti účtovnej jednotky.

- **uvedené skutočnosti nenastali**

2. Informácie spoločnosti, v ktorých má orgán verejnej moci väčšinový podiel

a) Orgán verejnej moci – verejné orgány vrátane štátnych, regionálnych, miestnych a všetkých ostatných územných orgánov.

b) § 23d ods. 6 zákona o účtovníctve :

- činnosť je zaradená do kategórie priemyselnej výroby – Sekcia C prílohy Vyhlášky Štatistického úradu

- čistý obrat za bezprostredne predchádzajúce účtovné obdobie – väčší ako 250 000 000 EUR.

c) Povinnosť zverejňovania informácií sa vzťahuje na účtovnú jednotku, v ktorej má orgán verejnej moci väčšinový podiel na hlasovacích právach preto, že má podiel na účtovnej jednotke, alebo akcie účtovnej jednotky, s ktorými je spojená väčšina hlasovacích práv, a to i nepriamo prostredníctvom iných osôb, v ktorých má orgán verejnej moci väčšinový podiel na hlasovacích právach.

d) Uvádzané informácie:

- zloženie a výška ZI pripadajúceho na orgány verejnej moci a iné osoby, v ktorých má orgán verejnej moci väčšinový na hlasovacích právach s uvedením druhu akcie, opisu práv a povinností s nimi spojených pre každý druh akcií a ich percentuálny podiel na celkovom ZI alebo hodnote a percentuálnej výške podielov na ZI a s nimi spojených hlasovacích právach,

- cenných papierov vo ch orgánov verejnej moci a iných osôb, v ktorých má orgán verejnej moci väčšinový podiel na hlasovacích právach, s ktorými je spojené právo

na výmenu za akcie, napr. konvertibilné dlhopisy,

- výška dotácií a návratných finančných výpomocí,

- prijatých úveroch, poskytnutých prečerpaných úverov, prijatých kapitálových príspevkov s uvedením úrokových sadzieb a o podmienkach poskytnutia úveru

a zárukách poskytnutých účtovnou jednotkou,

- zárukách poskytnutých orgánom verejnej moci a zárukách poskytnutých inou účtovnou jednotkou, v ktorej má orgán verejnej moci väčšinový podiel na hlasovacích právach, podmienkach ich poskytnutia a nákladoch na ich získanie,

- vyplatených dividendách a výške nerozdeleného zisku,

- iných formách prijatej štátnej pomoci, najmä odpustenie súm, ktoré účtovná jednotka dlhuje štátu alebo inému subjektu verejnej správy

e) Informácie o finančných vzťahoch medzi orgánom verejnej moci a účtovnou jednotkou a to o :

- náhradách strát z hospodárskej činnosti účtovnej jednotky,

- peňažných vkladoch a nepeňažných vkladoch,

- nenávratných finančných príspevkoch a pôžičkách za zvýhodnených podmienok,

- finančných výhodách, ktorými sú napr. nevymáhanie pohľadávky voči účtovnej jednotke,

- vzdaní sa dividend alebo podielov na zisku,

- poskytnutých náhradách za finančné povinnosti uložené orgánom verejnej moci.

- **uvedené skutočnosti nenastali**

Prehľad zmien vlastného imania

Položka vlastného imania	Bežné účtovné obdobie (2025)				
	Stav na začiatku účtovného obdobia	Prírastky	Úbytky	Presuny	Stav na konci účtovného obdobia
a	b	c	d	e	f
Základné imanie	300 000				300 000
Vlastné akcie a vlastné obchodné podiely					
Zmena základného imania					
Pohľadávky za upísané vlastné imanie					
Emisné ážio					
Ostatné kapitálové fondy					
Zákonný rezervný fond (nedeliteľný fond) z kapitálových vkladov	30 000				30 000
Oceňovacie rozdiely z precenenia majetku a záväzkov					
Oceňovacie rozdiely z kapitálových účastín					
Oceňovacie rozdiely z precenenia pri zlúčení, splnutí a rozdelení					
Zákonný rezervný fond					
Nedeliteľný fond					
Štatutárne fondy a ostatné fondy					
Nerozdelený zisk minulých rokov	1 435 308		1 135 146	692 606	992 768
Neuhradená strata minulých rokov					
Výsledok hospodárenia bežného účtovného obdobia	692 606	1 006 591		-692 606	1 006 591
Ostatné položky vlastného imania					
Účet 491 - Vlastné imanie fyzickej osoby- podnikateľa					

Položka vlastného imania	Bezprostredne predchádzajúce účtovné obdobie (2024)				
	Stav na začiatku účtovného obdobia	Prírastky	Úbytky	Presuny	Stav na konci účtovného obdobia
a	b	c	d	e	f
Základné imanie	300 000				300 000
Vlastné akcie a vlastné obchodné podiely					
Zmena základného imania					
Pohľadávky za upísané vlastné imanie					
Emisné ážio					
Ostatné kapitálové fondy					
Zákonný rezervný fond (nedeliteľný fond) z kapitálových vkladov	30 000				30 000
Oceňovacie rozdiely z precenenia majetku a záväzkov					
Oceňovacie rozdiely z kapitálových účastín					
Oceňovacie rozdiely z precenenia pri zlúčení, splnutí a rozdelení					
Zákonný rezervný fond					
Nedeliteľný fond					
Štatutárne fondy a ostatné fondy					
Nerozdelený zisk minulých rokov	1 380 598		500 000	554 710	1 435 308
Neuhradená strata minulých rokov					
Výsledok hospodárenia bežného účtovného obdobia	554 710	692 606		-554 710	692 606
Ostatné položky vlastného imania					
Účet 491 - Vlastné imanie fyzickej osoby- podnikateľa					

Doplňujúce informácie

Iné aktíva a iné pasíva, podmienený majetok a záväzky	uvedený účtovný prípad nenastal
Významné položky ost. finanč. povinností (mimo výkazov)	uvedený účtovný prípad nenastal
Skutočnosti sledované na podsúvahových účtoch	uvedený účtovný prípad nenastal
Udalosti, ktoré nastali po dni, ku ktorému sa zostavuje ÚZ	uvedený účtovný prípad nenastal
Právo poskytovať služby vo verejnom záujme	uvedený účtovný prípad nenastal

Prehľad o peňažných tokoch k 31.12.2025

Označenie položky	Názov položky	Bežné obdobie (2025)	Minulé obdobie (2024)
PEŇAŽNÉ TOKY Z PREVÁDZKOVEJ ČINNOSTI			
Z/S	Výsledok hospodárenia z bežnej činnosti pred zdanením daňou z príjmov (+/-)	1 326 699	880 934
A.1.	Nepeňažné operácie ovplyvňujúce výsledok hospodárenia z bežnej činnosti pred zdanením daňou z príjmov (+/-), (súčet A.1.1. až A.1.13.)	563 206	603 031
A.1.1.	Odpisy dlhodobého nehmotného majetku a dlhodobého hmotného majetku (-)	539 971	518 299
A.1.2.	Zostatková hodnota dlhodobého nehmotného majetku a dlhodobého hmotného majetku účtovaná pri vyradení tohto majetku do nákladov na bežnú činnosť, s výnimkou jeho predaja (+)		
A.1.3.	Odpis opravnej položky k nadobudnutému majetku (+/-)		
A.1.4.	Zmena stavu dlhodobých rezerv (+/-)	-2 706	6 677
A.1.5.	Zmena stavu opravných položiek (+/-)		
A.1.6.	Zmena stavu položiek časového rozlíšenia nákladov a výnosov (+/-)	-8 690	8 672
A.1.7.	Dividendy a iné podiely na zisku účtované do výnosov (-)		
A.1.8.	Úroky účtované do nákladov (+)	54 978	77 300
A.1.9.	Úroky účtované do výnosov (+)	-3 118	
A.1.10.	Kurzový zisk vyčíslený k peňažným prostriedkom a peňažným ekvivalentom ku dňu, ku ktorému sa zostavuje účtovná závierka (-)	-7	
A.1.11.	Kurzová strata vyčíslená k peňažným prostriedkom a peňažným ekvivalentom ku dňu, ku ktorému sa zostavuje účtovná závierka (+)		4
A.1.12.	Výsledok z predaja dlhodobého majetku, s výnimkou majetku, ktorý sa považuje za peňažný ekvivalent (+/-)	-17 222	-7 921
A.1.13.	Ostatné položky nepeňažného charakteru, ktoré ovplyvňujú výsledok hospodárenia z bežnej činnosti, s výnimkou tých, ktoré sa uvádzajú osobitne v iných častiach prehľadu peňažných tokov (+/-)		
A.2.	Vplyv zmien stavu pracovného kapitálu, ktorým sa na účely tohto opatrenia rozumie rozdiel medzi obežným majetkom a krátkodobými záväzkami s výnimkou položiek obežného majetku, ktoré sú súčasťou peňažných prostriedkov a peňažných ekvivalentov, na výsledok hospodárenia z bežnej činnosti (súčet A.2.1. až A.2.4. (-)	-119 775	191 983
A.2.1.	Zmena stavu pohľadávok z prevádzkovej činnosti (-/+)	-208 468	284 533
A.2.2.	Zmena stavu záväzkov z prevádzkovej činnosti (+/-)	61 299	-57 159
A.2.3.	Zmena stavu zásob (-/+)	27 394	-35 391
A.2.4.	Zmena stavu krátkodobého finančného majetku, s výnimkou majetku, ktorý je súčasťou peňažných prostriedkov a peňažných ekvivalentov (-/+)		
	Peňažné toky z prevádzkovej činnosti s výnimkou príjmov a výdavkov, ktoré sa uvádzajú osobitne v iných častiach prehľadu peňažných tokov (+/-), (súčet Z/S + A.1. až A.2.)	1 770 130	1 675 948
A.3.	Prijaté úroky, s výnimkou tých, ktoré sa začleňujú do investičných činností (+)	3 118	
A.4.	Výdavky na zaplatené úroky, s výnimkou tých, ktoré sa začleňujú do finančných činností (-)	-54 978	-77 300

A.5.	Príjmy z dividend a iných podielov na zisku, s výnimkou tých, ktoré sa začleňujú do investičných činností (+)		
A.6.	Výdavky na vyplatené dividendy a iné podiely na zisku, s výnimkou tých, ktoré sa začleňujú do finančných činností (-)	-1 135 146	-500 000
	Peňažné toky z prevádzkovej činnosti (+/-), (súčet Z/S + A.1. až A.6.)	583 124	1 098 648
A.7.	Výdavky na daň z príjmov účtovnej jednotky, s výnimkou tých, ktoré sa začleňujú do investičných činností alebo finančných činností (-/+)	-225 538	-134 623
A.8.	Príjmy mimoriadneho charakteru vzťahujúce sa na prevádzkovú činnosť (+)		
A.9.	Výdavky mimoriadneho charakteru vzťahujúce sa na prevádzkovú činnosť (-)		
A.	Čisté peňažné toky z prevádzkovej činnosti (+/-), (súčet Z/S + A.1. až A.9.)	357 586	964 025
	Peňažné toky z investičnej činnosti		
B.1.	Výdavky na obstaranie dlhodobého nehmotného majetku (-)	-1 420	-7 875
B.2.	Výdavky na obstaranie dlhodobého hmotného majetku (-)	-668 684	-594 783
B.3.	Výdavky na obstaranie dlhodobých cenných papierov a podielov v iných účtovných jednotkách s výnimkou cenných papierov, ktoré sa považujú za peňažné ekvivalenty a cenných papierov určených na predaj alebo na obchodovanie (-)		
B.4.	Príjmy z predaja dlhodobého nehmotného majetku (+)		
B.5.	Príjmy z predaja dlhodobého hmotného majetku (+)	17 222	44 661
B.6.	Príjmy z predaja dlhodobých cenných papierov a podielov v iných účtovných jednotkách s výnimkou cenných papierov, ktoré sa považujú za peňažné ekvivalenty a cenných papierov určených na predaj alebo na obchodovanie (+)		
B.7.	Výdavky na dlhodobé pôžičky poskytnuté účtovnou jednotkou inej účtovnej jednotke, ktorá je súčasťou konsolidovaného celku (-)		
B.8.	Príjmy zo splácania dlhodobých pôžičiek poskytnutých účtovnou jednotkou inej účtovnej jednotke, ktorá je súčasťou konsolidovaného celku (+)		
B.9.	Výdavky na dlhodobé pôžičky poskytnuté účtovnou jednotkou tretím osobám s výnimkou dlhodobých pôžičiek poskytnutých účtovnej jednotke, ktorá je súčasťou konsolidovaného celku (-)		
B.10.	Príjmy zo splácania pôžičiek poskytnutých účtovnou jednotkou tretím osobám s výnimkou pôžičiek poskytnutých účtovnej jednotke, ktorá je súčasťou konsolidovaného celku (+)		
B.11.	Prijaté úroky s výnimkou tých, ktoré sa začleňujú do prevádzkovej činnosti (+)		
B.12.	Príjmy z dividend a iných podielov na zisku s výnimkou tých, ktoré sa začleňujú do prevádzkovej činnosti (+)		
B.13.	Výdavky súvisiace s derivátmi s výnimkou, ak sú určené na predaj alebo na obchodovanie alebo, ak sa tieto výdavky považujú za peňažné toky z finančnej činnosti (-)		
B.14.	Príjmy súvisiace s derivátmi s výnimkou, ak sú určené na predaj alebo na obchodovanie alebo, ak sa tieto výdavky považujú za peňažné toky z finančnej činnosti (+)		
B.15.	Výdavky na daň z príjmov účtovnej jednotky, ak je ich možné začleniť do investičnej činnosti (-)		
B.16.	Príjmy mimoriadneho charakteru vzťahujúce sa na investičnú činnosť (+)		
B.17.	Výdavky mimoriadneho charakteru vzťahujúce sa na investičnú činnosť (-)		
B.18.	Ostatné príjmy vzťahujúce sa na investičnú činnosť (+)		
B.19.	Ostatné výdavky vzťahujúce sa na investičnú činnosť (-)		
B.	Čisté peňažné toky z investičnej činnosti (súčet B.1. až B.19.)	-652 882	-557 997
	Peňažné toky z finančnej činnosti		
C.1.	Peňažné toky vo vlastnom imaní (súčet C.1.1. až C.1.8.)	0	0
C.1.1.	Príjmy z upísania akcií a obchodných podielov (+)		
C.1.2.	Príjmy z ďalších vkladov do vlastného imania spoločníkmi alebo fyzickou osobou, ak je účtovnou jednotkou (+)		
C.1.3.	Prijaté peňažné dary (+)		
C.1.4.	Príjmy z úhrady straty spoločníkmi (+)		
C.1.5.	Výdavky na obstaranie alebo spätné odkúpenie vlastných akcií a vlastných obchodných podielov (-)		
C.1.6.	Výdavky spojené so znížením fondov vytvorených účtovnou jednotkou (-)		
C.1.7.	Výdavky na vyplatenie podielu na vlastnom imaní spoločníkom alebo fyzickou osobou, ktorá je účtovnou jednotkou (-)		

C.1.8.	Výdavky z iných dôvodov, ktoré súvisia so znížením vlastného imania (-)		
C.2.	Peňažné toky vznikajúce z dlhodobých záväzkov a krátkodobých záväzkov z finančnej činnosti (súčet C.2.1. až C.2.10.)	-264 284	-228 263
C.2.1.	Príjmy z emisie dlžných cenných papierov (+)		
C.2.2.	Výdavky na úhradu záväzkov z dlžných cenných papierov (-)		
C.2.3.	Príjmy z úverov, ktoré účtovnej jednotke poskytla banka alebo pobočka zahraničnej banky, ktoré boli poskytnuté na zabezpečenie hlavného predmetu činnosti (+)	39 467	185 776
C.2.4.	Výdavky na splácanie úverov, ktoré účtovnej jednotke poskytla banka alebo pobočka zahraničnej banky s výnimkou úverov, ktoré boli poskytnuté na zabezpečenie hlavného predmetu činnosti (+)	-303 206	-283 563
C.2.5.	Príjmy z prijatých pôžičiek (+)		
C.2.6.	Výdavky na splácanie pôžičiek (-)		
C.2.7.	Výdavky na úhradu záväzkov z používania majetku, ktorý je predmetom zmluvy o kúpe prenátej veci (-)	-76 219	-80 912
C.2.8.	Výdavky na úhradu záväzkov za prenájom súboru hnuťelného majetku a nehnuteľného majetku používaného a odpisovaného nájomcom (-)		
C.2.9.	Príjmy z ostatných dlhodobých záväzkov a krátkodobých záväzkov vyplývajúcich z finančnej činnosti účtovnej jednotky, s výnimkou tých, ktoré sa uvádzajú osobitne v inej časti prehľadu peňažných dokov (+)	103 008	
C.2.10.	Výdavky na splácanie ostatných dlhodobých záväzkov a krátkodobých záväzkov vyplývajúcich z finančnej činnosti účtovnej jednotky, s výnimkou tých, ktoré sa uvádzajú osobitne v inej časti prehľadu peňažných tokov (-)	-27 334	-49 564
C.3.	Výdavky na zaplatené úroky s výnimkou tých, ktoré sa začleňujú do prevádzkovej činnosti (-)		
C.4.	Výdavky na vyplatené dividendy a iné podiely na zisku s výnimkou tých, ktoré sa začleňujú do prevádzkovej činnosti (-)		
C.5.	Výdavky súvisiace s derivátmi s výnimkou, ak sú určené na predaj alebo na obchodovanie alebo, ak sa považujú za peňažné toky z investičnej činnosti (-)		
C.6.	Príjmy súvisiace s derivátmi s výnimkou, ak sú určené na predaj alebo na obchodovanie, alebo, ak sa považujú za peňažné toky z investičnej činnosti (+)		
C.7.	Výdavky na daň z príjmov účtovnej jednotky, ak ich možno začleniť do finančnej činnosti (-)		
C.8.	Príjmy mimoriadneho charakteru vzťahujúce sa na finančnú činnosť (+)		
C.9.	Výdavky mimoriadneho charakteru vzťahujúce sa na finančnú činnosť (+)		
C.	Čisté peňažné toky z finančnej činnosti (súčet C.1. až C.9.)	-264 284	-228 263
D.	Čisté zvýšenie alebo čisté zníženie peňažných prostriedkov (+/-) (súčet A. + B. + C.)	-559 580	177 765
E.	Stav peňažných prostriedkov a peňažných ekvivalentov na začiatku účtovného obdobia (+/-)	1 181 357	1 003 596
F.	Stav peňažných prostriedkov a peňažných ekvivalentov na konci účtovného obdobia pred zohľadnením kurzových rozdielov vyčíslených ku dňu, ku ktorému sa zostavuje účtovná závierka (+/-)	621 777	1 181 361
G.	Kurzové rozdiely vyčíslené k peňažným prostriedkom a peňažným ekvivalentom ku dňu, ku ktorému sa zostavuje účtovná závierka (+/-)	7	-4
H.	Zostatok peňažných prostriedkov a peňažných ekvivalentov na konci účtovného obdobia, upravený o kurzové rozdiely vyčíslené ku dňu, ku ktorému sa zostavuje účtovná závierka (+/-)	621 784	1 181 357

JINEX, s.r.o.
Výročná správa
2025



LEGISLATÍVNY RÁMEC PRE VÝROČNÚ SPRÁVU

Spoločnosť má povinnosť auditu podľa § 19 zákona č.431/2002 Z.z. o účtovníctve v znení neskorších predpisov a preto má aj povinnosť vyhotoviť výročnú správu podľa § 20 zákona o účtovníctve.

Táto výročná správa podlieha tiež overeniu audítorom do jedného roka od skončenia účtovného obdobia. Táto výročná správa bude elektronicky uložená do registra účtovných závierok a jeho cestou aj do obchodného registra tak, ako to ustanovuje § 23 ods. 2 a § 23b ods. 4 zákona o účtovníctve.

OBSAH

PROFIL SPOLOČNOSTI.....	2
IDENTIFIKAČNÉ ÚDAJE.....	7
KĹÚČOVÉ INFORMÁCIE O SPOLOČNOSTI	7
EKONOMICKÁ A FINAČNÁ POZÍCIA	12
INFORMÁCIE OSOBITNÉHO VÝZNAMU, KTORÉ NASTALI PO DNI, KU KTORÉMU SA ZOSTAVUJE VÝROČNÁ SPRÁVA SPOLOČNOSTI.....	15
INFORMÁCIE O OBSTARANÍ VLASTNÝCH AKCIÍ, DOČASNÝCH LISTOV A OBCHODNÉHO PODIELU OVLÁDAJÚCEJ OSOBY, INFORMÁCIE O KONSOLIDÁCIÍ	15
NÁVRH NA ROZDELENIE ZISKU	15
CIELE A PROGNÓZA VÝVOJA PRE ROK 2026.....	15
PRÍLOHY	16

PROFIL SPOLOČNOSTI

Obchodné meno	JINEX, s.r.o.
IČO	36 382 671
DIČ	2020097717
IČ DPH	SK 2020097717
Adresa sídla	M. Rázusa 15/3930, 010 01 Žilina
Obchodný register	Obchodný register Okresného súdu Žilina, Oddiel: Sro., Vložka číslo: 11356/L
Konateľ spoločnosti	Jiří Nedzbala, Juraj Nedzbala

História spoločnosti

JINEX, s.r.o. vznikla dňa 02.11.1998. Spoločnosť pôsobí v oblasti výroby mäsových výrobkov a ich predaji.

Spoločnosť bola založená v r. 1998 a hlavným predmetom jej činnosti je výroba a spracovanie mäsa. Firma sa etablovala v Žiline a jej pôsobnosť sa postupne rozrástla na územie celého žilinského kraja. Mäsokútky, cez ktoré spoločnosť realizuje maloobchodný predaj mäsa a mäsových výrobkov, sú rozmiestnené vo viacerých mestách a obciach žilinského kraja: Čadca, Turzovka, Kysucké Nové Mesto, Oščadnica, Skalité, Raková a Krásno nad Kysucou a trenčianskeho kraja: Považská Bystrica. Spomínané mäsoútky sú zriadené v predajniach spoločnosti COOP Jednota Čadca, s. d., s ktorou dlhodobo úspešne spolupracuje.

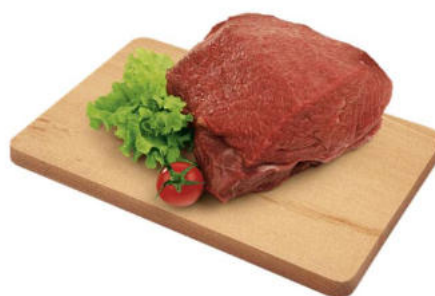
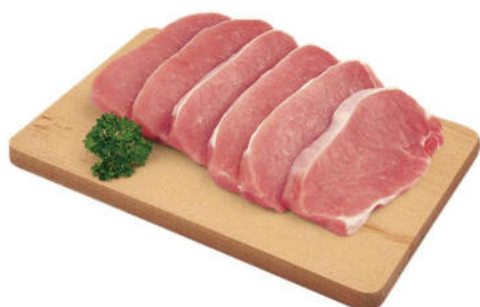
V priebehu rokov sa z firmy JINEX, s.r.o. stala moderná výrobňa mäsa a mäsových výrobkov, vybavená moderným strojovým a technologickým zariadením, pri ktorom pracujú zodpovedajúco vyškolení a vybavení zamestnanci. Prvoradá pozornosť vedenia firmy je venovaná výrobnej časti procesu a efektívnosti výroby. Firma neustále sleduje trendy v potravinárskom priemysle a súčasne sleduje novinky v oblasti výroby mäsových výrobkov. V tomto kalendárnom roku pribudla do výrobných zariadení kockovačka na mäso, ktorá spracováva a krája mäso na menšie časti a zákazník má možnosť si zakúpiť mäso na priamu spotrebu. Veľkou modernizáciou prešiel v tomto roku náš expedičný úsek. Našu prácu zefektívnil najmä dopravníkový pás s integrovanými elektronickými váhami. Taktiež sme obnovili náš vozidlový park, zakúpili sme nové nákladné vozidlá s chladiarenskými úpravami. Vedenie spoločnosti chce systematicky pokračovať so zavádzaním inovačných procesov vo výrobe. Neustále sa snaží upevňovať svoju pozíciu na trhu, ktorú dlhodobo buduje.

Ako jeden z mála výrobcov sa spoločnosť môže pochváliť tým, že všetky výrobky sú bezlepkové.

Prémiová rada výrobkov *Spod Dubňa* zaznamenáva po roku predaja veľkú obľúbenosť u našich zákazníkov. K vlajkovej lodi *Klobáska spod Dubňa* pribudla tento rok aj certifikácia výrobkov *Premium Párky spod Dubňa* a *Premium Šunka spod Dubňa*. Oba výrobky majú jedinečnú receptúru, ktorá je výrobným tajomstvom spoločnosti. Obsahujú vysoký obsah mäsa – podiel je nad 90%.



Mimoriadnej obľube spotrebiteľov sa tešia výrobky v ochrannej atmosfére, ktoré sú rovno vo výrobe porcované. Spotrebiteľ môže ihneď po nich siahnuť a pripraviť svoje obľúbené pokrmy.



Porovnanie výnosov od r. 2020 do r. 2025

Ukazovateľ	2020	2021	2022	2023	2024	2025
601	8 724 481	8 108 394	9 450 860	12 557 016	13 070 463	12 997 197
604	2 047 297	1 779 413	1 940 229	2 261 611	2 282 587	2 500 651
61	71 925	19 639	60 762	-14 735	20 739	18 491
62	1 564 170	1 439 546	1 276 260	1 527 601	1 770 330	1 944 781
SPOLU	12 407 873	11 346 993	12 728 111	16 331 493	17 144 119	17 441 120

Významní odberatelia:

- COOP JEDNOTA, logistické centrum
- COOP JEDNOTA, spotrebné družstvo Žilina
- COOP JEDNOTA, spotrebné družstvo Prievidza
- COOP JEDNOTA, Čadca
- COOP JEDNOTA, spotrebné družstvo Martin

Porovnanie nákladov od r. 2020 do r. 2025

Náklady	2020	2021	2022	2023	2024	2025
z toho sk. 50	9 244 120	8 419 512	10 033 753	13 116 315	13 323 147	13 110 000
z toho sk. 51	454 601	545 844	458 299	640 930	627 621	537 438
z toho sk. 53	17 371	19 561	18 402	20 977	21 768	43 129
z toho 551	257 987	330 366	397 901	414 219	518 299	539 971
z toho sk. 56	31 193	41 543	43 467	73 500	81 307	59 188
SPOLU	9 279 029	10 005 272	10 951 822	14 265 941	14 572 142	14 289 726

Významní dodávatelia:

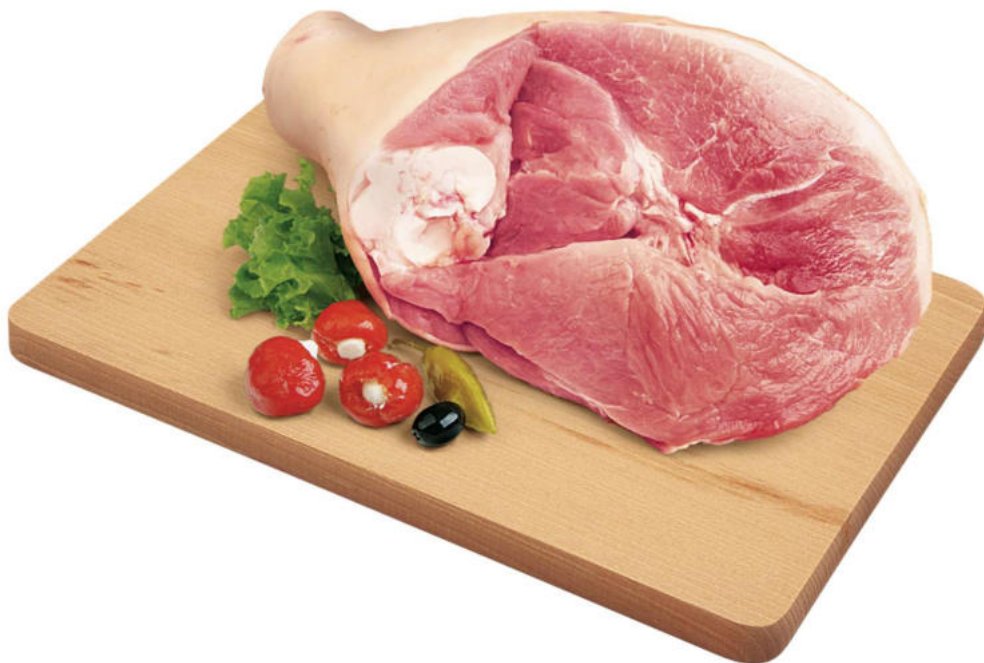
- ISTERMEAT, a.s. (SK)
- METRO CASH & CARRY SR, s.r.o. (SK)
- SVAMAN, s.r.o. (SK)
- Miroslav Kubica mäso - údeniny (SK)
- JA-PaG, s.r.o. (SK)

Orgány spoločnosti

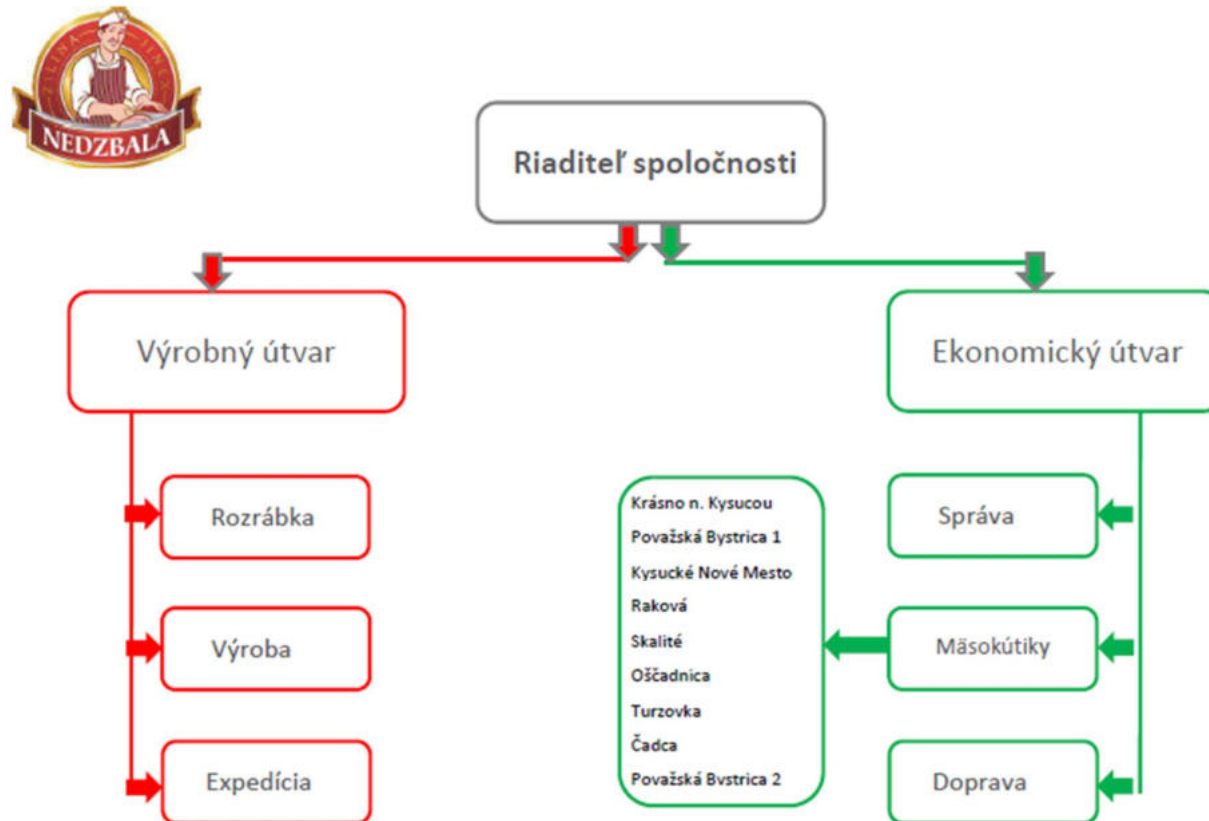
Spoločnosť sa skladá z vlastnej výrobnjej prevádzky na ulici M. Rázusa v Žiline, kde sú aj priestory pre ekonomický úsek a vedenie spoločnosti. Okrem toho prevádzkuje 9 maloobchodných predajní, tzv. mäsokútky, a to v priestoroch obchodnej siete spoločnosti COOP Jednota Čadca, s. d. na území celého Žilinského a Trenčianskeho kraja:

- Čadca
- Turzovka
- Kysucké Nové Mesto
- Považská Bystrica 1, Považská Bystrica 2
- Oščadnica
- Skalité
- Raková
- Krásno nad Kysucou

Štatutárnym orgánom spoločnosti sú konatelia spoločnosti. Spoločnosť nemá povinnosť ani dobrovoľne nezriadila dozornú radu. Činnosť spoločnosti upravuje Spoločenská zmluva.



Organizačná štruktúra



IDENTIFIKAČNÉ ÚDAJE

Výsledok hospodárenia 2025	1 006 591 EUR
Splatené základné imanie	300 000 EUR
Priemerný počet zamestnancov	79,7
Hlavná činnosť	Výroba mäsových výrobkov a ich predaj

Účtovným obdobím spoločnosti je kalendárny rok. Spoločnosť nemá odštepny závod ani organizačnú zložku v tuzemsku ani v zahraničí. Spoločnosť nevlastní obchodný podiel v inej spoločnosti, ani nie je vlastnená inou spoločnosťou.

KLÚČOVÉ INFORMÁCIE O SPOLOČNOSTI

Stratégia spoločnosti a budúci rozvoj

Dlhodobá stratégia spoločnosti spočíva v snahe etablovať Spoločnosť ako jedného z popredných výrobcov mäsových výrobkov vysokej kvality.

Svojim dodávateľom i odberateľom venuje vedenie spoločnosti patričnú pozornosť. Zakladá si na tom, aby si svoje záväzky plnila včas, dbá na dôslednom plnení zmluvných dodávok v dohodnutej kvalite. Voči odberateľom taktiež drží zásadu dodávania výrobkov v dohodnutej kvalite a v dohodnutom čase. Prípadným reklamáciám je priebežne venovaná zodpovedajúca starostlivosť, tak aby sa nejasnosti vybavili v čo najkratšom čase a k spokojnosti zmluvných strán. Takýmto prístupom sa snaží udržiavať dlhodobé vzťahy tak v skupine dodávateľov ako aj odberateľov.

Mäso, ktoré spoločnosť spracúva dováža od slovenských chovateľov, ktorí vedia zaručiť čerstvosť a kvalitu. Aj v roku 2025 sa zvýšil podiel surovín zo slovenských lokálnych dodávateľom. V dlhodobej a kvalitnej spolupráci pokračuje spoločnosť s dodávateľmi surovín z Českej republiky. V priemere denne pracovníci spracujú 5 ton mäsa a vyrobia sa asi 5 ton výrobkov. Mäso sa väčšinou spracuje do 24 hodín, pretože čerstvosť je vždy na prvom mieste. Úsek dopravy zabezpečuje denný rozvoz čerstvého mäsa a čerstvých mäsových výrobkov svojim odberateľom.

Sortiment výrobkov tvoria - mäkké mäsové výrobky, nárezy, mäkké salámy, trvanlivé tepelne opracované mäsové výrobky, varené výrobky, solené mäsa a živočíšne tuky. Všetky mäkké mäsové výrobky sa vákuovo balia. Mäso balené v ochrannej atmosfére, ktoré sme uviedli na

trh v minulom roku, zaznamenalo úspech. Výrobné kapacity tohto výrobného sortimentu neustále narastajú, nakoľko sú veľmi obľúbené medzi našimi zákazníkmi.

Úsilie v serióznom prístupe k práci, k povinnostiam aj k obchodným vzťahom je to, čo vyplýva zo skutočnosti, že firma je vedená ako rodinný podnik. Majiteľ je spoločníkom a konateľom v jednej osobe. Najbližší rodinní príslušníci a zároveň dlhoroční skúsení pracovníci zastávajú v rodinnej firme dôležitú úlohu pri komplexnom riadení výrobného a odbytového úseku. Tento spôsob realizácie smerovania spoločnosti dáva záruku, že dôraz, kladený na tradičné hodnoty – ako sú kvalita, serióznosť, zodpovednosť – sú pre firmu dlhodobým strategickým cieľom.

Spoločnosť vytvorila, udržiava a neustále zdokonaľuje systém riadenia kvality. V tejto oblasti dodržiava zásady prísne kontrolovanej kvality podľa štandardov HACCP. Keďže výraznejší nárast objemu výroby je limitovaný existujúcou konkurenciou a vývojom ekonomickej sily obyvateľstva, je pozornosť vedenia firmy zameraná na kvalitu vyrábaných mäsových výrobkov, ich jedinečnosť a tradičnú receptúru, ktorá môže zaujať labužníkov a spotrebiteľov, ktorí pri výbere tovaru kladú dôraz na pomer kvality a ceny.

V tejto oblasti sa spoločnosť JINEX, s.r.o. môže pochváliť, že je jedným z troch slovenských výrobcov tradičných špekačiek a spišských párkov. Túto výnimočnosť potvrdzujú certifikáty, vydané Certifikačným orgánom pre poľnohospodárske a potravinárske výrobky. Spoločnosť v predchádzajúcich rokoch registrovala ďalšie zo svojich výrobkov pod vlastnú ochrannú známku, čím zabezpečila ich jedinečnosť a nezameniteľnosť. Okrem výrobku „NEDZBALA – TRADIČNÁ SVIATOČNÁ KRKOVIČKA“, „Žilinské párky“ či „Žilinská tyčinka špeciál“ do rodiny registrovaných výrobkov patria aj špecialita „Žilinská tlačienka“ a „Bravčová masť“.

Rok 2025 bol pre našu spoločnosť významný v medzinárodnom kontexte. Úrad Európskej únie pre duševné vlastníctvo registroval našu Európsku ochrannú známku kvality. Zaradili sme sa medzi top spoločnosti zo Slovenskej republiky, ktoré vlastnia takýto medzinárodný certifikát kvality.

eSearch plus

The EUIPO's database
access

015074677

Search

Advanced search

Trade marks (1) Designs (2) Owners (0) Representatives (0)

1 search result(s) in 1 page(s) in 0.529 seconds

Actions Export .xlsx

Select all

015074677 - NEDZBALA JINEX ŽILINA [+ info](#)



The application fulfilled
Fast Track conditions.
fast track

Trade mark information

Trade mark number **015074677**
Type **Figurative**
Filing date **04/02/2016**
Registration date **19/05/2016**
Nice Classification **29, 35, 40**
Trade mark status **Registered**
Basis **EUTM**
Reference **LK2/2016**

Owner information

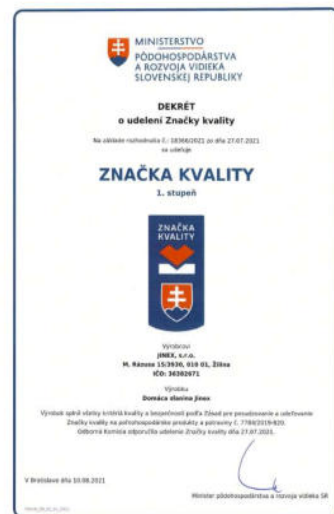
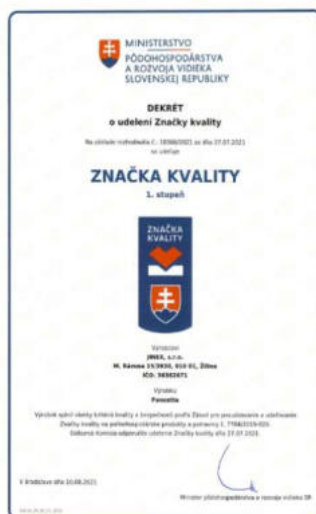
Owner ID number **740928**
Owner name **JINEX, s.r.o.**

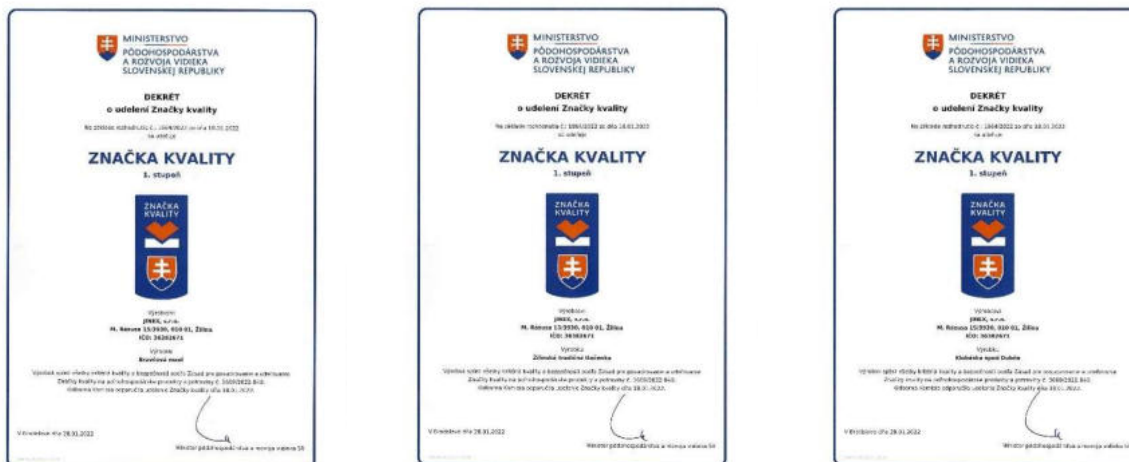
Representative information

Representative ID num... **28448**
Representative name **Miroslav Labudík**

Last publication

23/05/2016 **B.1**





Krátkodobým strategickým cieľom spoločnosti je udržanie postavenia najväčšieho výrobcu mäsa a mäsových výrobkov v Žilinskom kraji.

Dlhodobým strategickým cieľom spoločnosti je neustále upevňovanie a udržanie si pozície na trhu v žilinskom kraji, expandovanie do trenčianskeho kraja.

Prioritou je udržiavanie nadštandardných požiadaviek na tradičnú receptúru a kvalitu výroby a výrobkov a splnenie všetkých obchodných požiadaviek veľkoobchodu i maloobchodu.

V snahe zabezpečiť tieto ciele je prvoradá pozornosť vedenia spoločnosti zameraná na udržanie kvalitatívnej úrovne výroby a rozširovanie výrobného sortimentu.

Riadenie ľudských zdrojov

V priebehu kalendárneho roka 2025 zostal priemerný počet zamestnancov na úrovni predchádzajúceho roka. V spoločnosti dostali príležitosť pracovať aj pracovníci z Ukrajiny a Filipín.

Počet zamestnancov k 31.12.2025 bol 85 osôb; priemerný evidenčný počet zamestnancov za rok 2025 bol 79,9 osôb. Z tohto počtu majú 3 osoby štatút riadiaceho pracovníka. Získanie a nábor nových pracovníkov predstavuje pomerne závažný problém, nakoľko trh práce neposkytuje dostatok kvalifikovaných pracovníkov. Z tohto dôvodu je spoločnosť nútená vyhľadávať a získavať nových pracovníkov aj mimo EÚ.

	2020	2021	2022	2023	2024	2025
Priemerný prepočítaný počet zamestnancov	75	78,7	78,7	77,2	78,3	79,9
Mzdové náklady	882 450	948 306	991 581	1 142 178	1 276 164	1 340 836

Výskum a vývoj

Spoločnosť v roku 2025 nerealizovala žiadny vlastný výskum alebo vývoj.

Životné prostredie

Spoločnosť JINEX, s.r.o. si uvedomuje svoju zodpovednosť voči životnému prostrediu, a preto sa zameriava na využívanie zariadení priateľských k životnému prostrediu.

Vo všetkých prevádzkach je zavedený systém riadenia odpadov, a tým je zabezpečené správne triedenie a vysoká miera zhodnotenia odpadov. Dôraz sa tiež kladie na výber používaných materiálov a elimináciu plytvania s papierom, s plastami.



EKONOMICKÁ A FINAČNÁ POZÍCIA

SÚVAHA
Vybrané ukazovatele o majetku a záväzkoch

STRANA AKTÍV SÚVAHY (netto aktíva v celých eurách)	ROK 2025	ROK 2024
MAJETOK SPOLU	4 532 912	4 773 487
A. Neobežný majetok	2 591 811	2 461 678
A.I Dlhodobý nehmotný majetok	4 598	10 501
A.II Dlhodobý hmotný majetok	2 587 213	2 245 177
A.III Dlhodobý finančný majetok	0	0
B. Obežný majetok	1 908 222	2 286 721
B.I Zásoby	333 568	360 962
B.II Dlhodobé pohľadávky	856	2 056
B.III Krátkodobé pohľadávky	952 014	742 346
B.IV Krátkodobý finančný majetok	0	0
B. V Finančné účty	621 784	1 181 357
C. Časové rozlíšenie	32 879	25 088

STRANA PASÍV SÚVAHY (údaje v celých eurách)	ROK 2025	ROK 2024
VLASTNÉ IMANIE A ZÁVÄZKY SPOLU	4 532 912	4 773 487
A. Vlastné imanie	2 329 359	2 457 914
A.I Základné imanie	300 000	300 000
A.II Emisné ážio	0	0
A.III Ostatné kapitálové fondy	0	0
A.IV Zákonné rezervné fondy	30 000	30 000
A.V Ostatné fondy zo zisku	0	0
A.VI Oceňovacie rozdiely z precenenia	0	0
A.VII Výsledok hospodárenia minulých rokov	992 768	1 435 308
A. VIII Výsledok hospodárenia bežného roku po zdanení	1 006 591	692 606
B. Záväzky	2 202 937	2 314 058
B.I Dlhodobé záväzky	200 093	191 975
B.II Dlhodobé rezervy	17 223	19 929
B.III Dlhodobé bankové úvery	607 560	893 350
B. IV Krátkodobé záväzky	1 040 556	896 851
B.V Krátkodobé rezervy	32 196	28 695
B.VI Bežné bankové úvery	305 309	283 258
B.VII Krátkodobé finančné výpomoci	0	0
C. Časové rozlíšenie	616	1 515

Komentár k súvahe - aktíva:

Spoločnosť hospodári s vlastným dlhodobým hmotným majetkom. Dlhodobý nehmotný majetok je tvorený softvérom a oceneniteľným právom, konkrétne ochrannou značkou.

Spoločnosť nevlastní akcie ani obchodný podiel v inej spoločnosti.

Opravnú položku k zásobám nebolo potrebné tvoriť, nakoľko hlavná surovina je vysokoobrátkovým tovarom, ktorý má krátku dobu spotreby.

Zavedený systém kontroly úhrad pohľadávok zabezpečuje, že spoločnosť má v lehote splatnosti uhradené všetky svoje pohľadávky, nie je potrebná tvorba opravných položiek k pohľadávkam.

Komentár k súvahe - pasíva:

Celé základné imanie spoločnosti v sume 300 000 eur zapísané v obchodnom registri je splatené. Vlastné imanie spoločnosti je kladné, s dlhodobou rastúcim trendom. Tento ukazovateľ poukazuje na to, že spoločnosť má zdravé financie. Celkové záväzky sú v sume 2 202 937 EUR. Spoločnosť všetky svoje záväzky uhradza v lehote splatnosti.

Spoločnosť vytvára zákonný rezervný fond v súlade so Spoločenskou zmluvou a Obchodným zákonníkom.

Spoločnosť čerpá 2 dlhodobé bankové úvery.



VÝKAZ ZISKOV A STRÁT
Vybrané ukazovatele o výsledku hospodárenia

(údaje v celých eurách)	ROK 2025	ROK 2024
ČISTÝ OBRAT	15 540 284	15 393 307
Výnosy z hospodárskej činnosti spolu	17 551 203	17 320 274
I. Tržby z predaja tovaru	2 500 651	2 282 587
II. Tržby z predaja vlastných výrobkov	12 997 197	13 070 463
III. Tržby z predaja služieb	42 436	40 257
IV. Zmena stavu zásob vlastnej výroby	18 491	20 739
V. Aktivácia	1 944 781	1 770 330
VI. Tržby z predaja investičného majetku a zásob	17 222	44 661
VII. Ostatné výnosy z hospodárskej činnosti	30 425	91 237
Náklady na hospodársku činnosť spolu	16 182 345	16 387 489
A. Náklady na obstaranie predaného tovaru	2 437 698	2 415 190
B. Spotreba materiálu, energie a neskladovateľné dodávky	10 672 302	10 907 957
C. Opravné položky k zásobám	0	0
D. Služby	537 438	627 621
E. Osobné náklady	1 910 483	1 818 912
G. Odpisy a opravné položky k dlhodobému majetku	539 971	518 299
H. Zostatková cena predaného majetku a zásob	0	36 740
I. Opravné položky k pohľadávkam	0	0
J. Ostatné náklady na hospodársku činnosť	41 324	41 002
Výsledok hospodárenia z hospodárskej činnosti	1 368 858	932 785
Výnosy z finančnej činnosti	13 904	29 456
Náklady na finančnú činnosť	59 188	81 307
Výsledok hospodárenia z finančnej činnosti	-42 159	-51 851
Celkový výsledok hospodárenia pred zdanením	1 326 699	880 934
Daň z príjmov splatná	320 108	188 328
Daň z príjmov odložená	-2 187	-2 057
CELKOVÝ VÝSLEDOK HOSPODÁRENIA PO ZDANENÍ	1 006 591	692 606

Komentár k výkazu ziskov a strát:

Celkový výsledok hospodárenia predstavuje zisk v sume 1 006 591 EUR. Spoločnosť očakáva zisk aj za rok 2026.



INFORMÁCIE OSOBITNÉHO VÝZNAMU, KTORÉ NASTALI PO DNI, KU KTORÉMU SA ZOSTAVUJE VÝROČNÁ SPRÁVA SPOLOČNOSTI

Po 31. decembri 2025 nenastali žiadne iné udalosti majúce významný vplyv na verné zobrazenie skutočností, ktoré sú predmetom účtovníctva.

INFORMÁCIE O OBSTARANÍ VLASTNÝCH AKCIÍ, DOČASNÝCH LISTOV A OBCHODNÉHO PODIELU OVLÁDAJÚCEJ OSOBY, INFORMÁCIE O KONSOLIDÁCIÍ

Spoločnosť JINEX s.r.o. v účtovnom období 2025 neúčtovala o žiadnych obstaraní obchodných podielov.

Spoločnosť JINEX s.r.o. za účtovné obdobie 2025 nezostavuje konsolidovanú účtovnú zvierku.

NÁVRH NA ROZDELENIE ZISKU

Zisk dosiahnutý v roku 2025 v sume 692 606 EUR bol preúčtovaný na nerozdelený zisk minulých rokov.

CIELE A PROGNOZA VÝVOJA PRE ROK 2026

JINEX s.r.o. pokračuje s implementáciou novej politiky riadenia aj pre rok 2026. Zdokonaľovanie, systematizácia a spolupráca predstavujú jej hlavné piliere. Tento rok sa bude vedenie zameriavať na zefektívnenie nákladov vo výrobnom procese. Veľkou výzvou do budúcnosti bude rozšírenie pracovných pozícií pre pracovníkov mimo EÚ. Snahou vedenia spoločnosti je vytvoriť stabilné pracovné prostredie pre svojich zamestnancov.

Rok 2026 bude zameraný na modernizáciu výrobných priestorov. Chceme pokračovať so zakúpením novej modernej technológie - údiarenskej komory. Do nášho vozového parku pribudnú nové nákladné automobily na rozvoz tovaru a výrobkov.

V oblasti personálnej politiky sa bude JINEX s.r.o. snažiť udržiavať mieru zamestnanosti okolo 80 ľudí. Rukou v ruke so zavádzaním inovatívnych strojov a zariadení na výrobu potravín, spoločnosť venuje pozornosť do zvyšovania kvalifikácie svojich zamestnancov na všetkých úrovniach. Dôraz sa kladie na ochranu zdravia pri práci a systém riadenia bezpečnosti.

Hlavným zameraním spoločnosti zostáva snaha udržať si existujúce postavenie na trhu, postupne expandovať do ďalších obchodných reťazcov. Zároveň je našim cieľom dosiahnuť štatút stabilného a etablovaného regionálneho výrobcu mäsa a mäsových výrobkov. Presadzovať sa cez vysokú kvalitu a jedinečnosť svojich výrobkov.

PRÍLOHY

Prílohou tejto výročnej správy sú:

- Účtovná závierka spoločnosti za rok 2025 (Súvaha, Výkaz ziskov a strát a Poznámky)
- Správa audítora z overenia účtovnej závierky za rok 2025

