

**Letisko M.R.Štefánika - Airport Bratislava, a.s. (BTS)**

Správa nezávislého audítora  
k účtovnej závierke a výročnej správe  
a  
Výročná správa  
2025

## **Obsah**

### 1. Správa nezávislého audítora

Príloha:

Účtovná závierka Spoločnosti zostavená k 31. decembru 2025 v členení:

- súvaha k 31. decembru 2025;
- výkaz ziskov a strát za rok končiaci sa 31. decembrom 2025; a
- poznámky účtovnej závierky k 31. decembru 2025

### 2. Výročná správa



KPMG Slovensko spol. s r. o.  
Dvořákovo nábrežie 10  
811 02 Bratislava  
Slovakia

Tel +421 (0)2 59 98 41 11  
Web www.kpmg.sk

# Správa nezávislého audítora

**Akcionárovi, dozornej rade a predstavenstvu spoločnosti Letisko  
M.R.Štefánika - Airport Bratislava, a.s. (BTS)**

## Správa z auditu účtovnej závierky

### Názor

Uskutočnili sme audit účtovnej závierky spoločnosti Letisko M.R.Štefánika - Airport Bratislava, a.s. (BTS) („Spoločnosť“), ktorá obsahuje:

- súvahu k 31. decembru 2025;
- výkaz ziskov a strát za rok od 1. januára 2025 do 31. decembra 2025; a
- poznámky, ktoré obsahujú súhrn významných účtovných zásad a účtovných metód.

(„účtovná závierka“)

Podľa nášho názoru, priložená účtovná závierka poskytuje pravdivý a verný obraz finančnej situácie Spoločnosti k 31. decembra 2025 a výsledku jej hospodárenia za rok končiaci sa k uvedenému dátumu podľa zákona č. 431/2002 Z. z. o účtovníctve v znení neskorších predpisov („zákon o účtovníctve“).

### Základ pre názor

Audit sme vykonali podľa Medzinárodných auditorských štandardov (International Standards on Auditing, „ISAs“). Naša zodpovednosť podľa týchto štandardov je uvedená v odseku Zodpovednosť audítora za audit účtovnej závierky.

Od Spoločnosti sme nezávislí v zmysle Medzinárodného etického kódexu pre účtovných odborníkov (vrátane Medzinárodných štandardov nezávislosti), ktorý vydala Rada pre medzinárodné etické štandardy účtovníkov v znení schválenom Slovenskou komorou auditorov (ďalej len „Etický kódex audítora“), vrátane etických požiadaviek zákona č. 423/2015 Z. z. o štatutárnom audite a o zmene a doplnení zákona č. 431/2002 Z. z. o účtovníctve v znení neskorších predpisov, v platnom znení (ďalej len „zákon o štatutárnom audite“), ktoré sa vzťahujú na audity účtovných závierok v Slovenskej republike. Splnili sme aj ostatné povinnosti týkajúce sa etiky v zmysle Etického kódexu audítora a etických požiadaviek zákona o štatutárnom audite.



Sme presvedčení, že audítorské dôkazy, ktoré sme získali, poskytujú dostatočný a vhodný základ pre náš názor.

### Zodpovednosť štatutárneho orgánu a osôb poverených správou a riadením za účtovnú závierku

Štatutárny orgán je zodpovedný za zostavenie tejto účtovnej závierky tak, aby poskytovala pravdivý a verný obraz podľa zákona o účtovníctve a za tie interné kontroly, ktoré považuje za potrebné na zostavenie účtovnej závierky, ktorá neobsahuje významné nesprávnosti, či už v dôsledku podvodu alebo chyby.

Pri zostavovaní účtovnej závierky je štatutárny orgán zodpovedný za zhodnotenie schopnosti Spoločnosti nepretržite pokračovať vo svojej činnosti, za opísanie skutočností týkajúcich sa nepretržitého pokračovania v činnosti, ak je to potrebné, a za použitie predpokladu nepretržitého pokračovania v činnosti v účtovníctve, ibaže by mal v úmysle Spoločnosť zlikvidovať alebo ukončiť jej činnosť, alebo by nemal inú realistickú možnosť než tak urobiť.

Osoby poverené správou a riadením sú zodpovedné za dohľad nad procesom finančného výkazníctva Spoločnosti.

### Zodpovednosť audítora za audit účtovnej závierky

Našou zodpovednosťou je získať primerané uistenie, či účtovná závierka ako celok neobsahuje významné nesprávnosti, či už v dôsledku podvodu alebo chyby, a vydať správu audítora, vrátane názoru. Primerané uistenie je uistenie vysokého stupňa, ale nie je zárukou toho, že audit vykonaný podľa Medzinárodných audítorských štandardov vždy odhalí významné nesprávnosti, ak také existujú. Nesprávnosti môžu vzniknúť v dôsledku podvodu alebo chyby a za významné sa považujú vtedy, ak by sa dalo odôvodnene očakávať, že jednotlivito alebo v súhrne by mohli ovplyvniť ekonomické rozhodnutia používateľov, uskutočnené na základe tejto účtovnej závierky.

V rámci auditu uskutočneného podľa medzinárodných audítorských štandardov, počas celého auditu uplatňujeme odborný úsudok a zachovávame profesionálny skepticizmus. Okrem toho:

- Identifikujeme a posudzujeme riziká významnej nesprávnosti účtovnej závierky, či už v dôsledku podvodu alebo chyby, navrhujeme a uskutočňujeme audítorské postupy reagujúce na tieto riziká a získavame audítorské dôkazy, ktoré sú dostatočné a vhodné na poskytnutie základu pre náš názor. Riziko neodhalenia významnej nesprávnosti v dôsledku podvodu je vyššie ako toto riziko v dôsledku chyby, pretože podvod môže zahŕňať tajnú dohodu, falšovanie, úmyselné vynechanie, nepravdivé vyhlásenie alebo obídanie internej kontroly.
- Oboznamujeme sa s internými kontrolami relevantnými pre audit, aby sme mohli navrhnúť audítorské postupy vhodné za daných okolností, ale nie za účelom vyjadrenia názoru na efektívnosť interných kontrol Spoločnosti.
- Hodnotíme vhodnosť použitých účtovných zásad a účtovných metód a primeranosť účtovných odhadov a uvedenie s nimi súvisiacich informácií, uskutočnené štatutárnym orgánom.
- Robíme záver o tom, či štatutárny orgán vhodne v účtovníctve používa predpoklad nepretržitého pokračovania v činnosti a na základe získaných audítorských dôkazov záver o tom, či existuje významná neistota v súvislosti s udalosťami alebo okolnosťami, ktoré by mohli významne spochybniť schopnosť Spoločnosti nepretržite pokračovať v činnosti. Ak dospejeme k záveru, že významná neistota existuje, sme povinní upozorniť v našej správe audítora na súvisiace informácie uvedené v účtovnej závierke alebo, ak sú tieto informácie nedostatočné, modifikovať náš názor. Naše závery vychádzajú z audítorských dôkazov získaných do dátumu vydania našej správy audítora. Budúce udalosti alebo okolnosti však môžu spôsobiť, že Spoločnosť prestane pokračovať v nepretržitej činnosti.



- Hodnotíme celkovú prezentáciu, štruktúru a obsah účtovnej závierky vrátane informácií v nej uvedených, ako aj to, či účtovná závierka zachytáva uskutočnené transakcie a udalosti spôsobom, ktorý vedie k ich vernému zobrazeniu.

S osobami poverenými správou a riadením komunikujeme okrem iného o plánovanom rozsahu a harmonograme auditu a o významných zisteniach auditu, vrátane všetkých významných nedostatkov internej kontroly, ktoré počas nášho auditu zistíme.

## Správa k ďalším požiadavkám zákonov a iných právnych predpisov

### Správa k iným informáciám, ktoré sa uvádzajú vo výročnej správe

Štatutárny orgán je zodpovedný za iné informácie. Iné informácie pozostávajú z informácií uvedených vo výročnej správe, zostavenej podľa požiadaviek zákona o účtovníctve, ale nezahŕňujú účtovnú závierku a našu správu audítora k tejto účtovnej závierke. Náš názor na účtovnú závierku sa nevzťahuje na tieto iné informácie vo výročnej správe, a okrem rozsahu výslovne uvedeného v našej správe, neposkytujeme žiadnu formu uistenia k týmto informáciám.

V súvislosti s auditom účtovnej závierky je našou zodpovednosťou oboznámenie sa s týmito inými informáciami uvedenými vo výročnej správe, a posúdenie, či tieto iné informácie nie sú vo významnom nesúlade s auditovanou účtovnou závierkou alebo našimi poznatkami, ktoré sme získali počas auditu účtovnej závierky, alebo sa inak zdajú byť významne nesprávne. Ak na základe nami vykonanej práce prideme k záveru, že tieto iné informácie sú významne nesprávne, vyžaduje sa, aby sme tieto skutočnosti uviedli.

V súvislosti s výročnou správou zákon o účtovníctve vyžaduje, aby sme vyjadrili názor na to, či sú tieto iné informácie uvedené vo výročnej správe v súlade s účtovnou závierkou zostavenou za to isté účtovné obdobie, a či výročná správa obsahuje informácie, ktorých uvedenie vyžaduje zákon o účtovníctve.

Na základe prác vykonaných počas auditu účtovnej závierky, podľa nášho názoru, vo všetkých významných súvislostiach:

- tieto iné informácie uvedené vo výročnej správe zostavenej za rok od 1. januára 2025 do 31. decembra 2025 sú v súlade s účtovnou závierkou zostavenou za to isté účtovné obdobie,
- výročná správa obsahuje informácie, ktorých uvedenie vyžaduje zákon o účtovníctve.

Okrem toho zákon o účtovníctve vyžaduje, aby sme uviedli, či sme na základe našich poznatkov o Spoločnosti a situácii v nej, ktoré sme získali počas auditu účtovnej závierky, zistili v týchto iných informáciách uvedených vo výročnej správe významné nesprávnosti. V tejto súvislosti neexistujú zistenia, ktoré by sme mali uviesť.

Audítorská spoločnosť:

**KPMG Slovensko spol. s r.o.**  
Licencia SKAU č. 96



Zodpovedný audítor:

**Ing. Ľuboš Vančo**  
Licencia SKAU č. 745

Bratislava, 1. júna 2026



DIČ: 2021812683

IČO: 35884916

Súvaha Úč POD 1-01

Označenie a	STRANA AKTÍV b	Číslo riadku c	Bežné účtovné obdobie			Bezprostredne predchádzajúce účtovné obdobie
			1		2	3
			Brutto-časť 1	Korekcia-časť 2	Netto	Netto
	<b>Spolu majetok r. 02 + r. 33 + r. 74</b>	<b>01</b>	509 376 346	215 809 327	293 567 019	285 321 072
<b>A.</b>	<b>Neobežný majetok r. 03 + r. 11 + r. 21</b>	<b>02</b>	456 279 273	211 325 940	244 953 333	251 464 340
<b>A.I.</b>	<b>Dlhodobý nehmotný majetok súčet (r. 04 až r. 10)</b>	<b>03</b>	3 591 511	3 136 026	455 484	210 668
A.I.1.	Aktivované náklady na vývoj (012) - /072, 091A/	04	0	0	0	0
2.	Softvér (013)-/073, 091A/	05	3 426 199	3 136 026	290 172	210 668
3.	Oceniteľné práva (014)-/074, 091A/	06	0	0	0	0
4.	Goodwill (015) - /075, 091A/	07	0	0	0	0
5.	Ostatný dlhodobý nehmotný majetok (019, 01X) - /079, 07X, 091A/	08	0	0	0	0
6.	Obstarávaný dlhodobý nehmotný majetok (041) - /093/	09	0	0	0	0
7.	Poskytnuté preddavky na dlhodobý nehmotný majetok (051) - /095A/	10	165 312	0	165 312	0
<b>A.II.</b>	<b>Dlhodobý hmotný majetok súčet (r. 12 až r. 20)</b>	<b>11</b>	452 687 763	208 189 914	244 497 849	251 253 672
A.II.1.	Pozemky (031) - /092A/	12	145 228 043	52 753	145 175 289	145 173 801
2.	Stavby (021) - /081, 092A/	13	248 350 338	154 040 808	94 309 530	100 597 955
3.	Samostatné hnutelné veci a súbory hnutelných vecí (022) - /082, 092A/	14	58 794 768	54 096 353	4 698 416	4 937 176
4.	Pestovateľské celky trvalých porastov (025) - /085, 092A/	15	0	0	0	0
5.	Základné stádo a fažné zvieratá (026) - /086, 092A/	16	0	0	0	0
6.	Ostatný dlhodobý hmotný majetok (029, 02X, 032) - /089, 08X, 092A/	17	43 952	0	43 952	44 577
7.	Obstarávaný dlhodobý hmotný majetok (042) - /094/	18	270 663	0	270 663	500 162
8.	Poskytnuté preddavky na dlhodobý hmotný majetok (052) - /095A/	19	0	0	0	0
9.	Opravná položka k nadobudnutému majetku (+/- 097) +/- 098	20	0	0	0	0
<b>A.III.</b>	<b>Dlhodobý finančný majetok súčet (r. 22 až r. 32)</b>	<b>21</b>	0	0	0	0
A.III.1.	Podielové cenné papiere a podiely v prepojených účtovných jednotkách (061A, 062A, 063A) - /096A/	22	0	0	0	0
2.	Podielové cenné papiere a podiely s podielovou účasťou okrem v prepojených účtovných jednotkách (062A) - /096A/	23	0	0	0	0
3.	Ostatné realizovateľné cenné papiere a podiely (063A) - /096A/	24	0	0	0	0

DIC: 2021812683

IČO: 35884916

Súvaha Úč POD 1-01

Ozna- čenie a	STRANA AKTÍV  b	Číslo riadku c	Bežné účtovné obdobie			Bezprostredne predchádzajúce účtovné obdobie
			1		2	3
			Brutto-časť 1	Korekcia-časť 2	Netto	Netto
4.	Pôžičky prepojeným účtovným jednotkám (066A) - /096A/	25	0	0	0	0
5.	Pôžičky v rámci podielovej účasti okrem prepojeným účtovným jednotkám (066A) - /096A/	26	0	0	0	0
6.	Ostatné pôžičky (067A) - /096A/	27	0	0	0	0
7.	Dlhové cenné papiere a ostatný dlhodobý finančný majetok (065A, 069A, 06XA) - /096A/	28	0	0	0	0
8.	Pôžičky a ostatný dlhodobý finančný majetok so zostatkovou dobou splatnosti najviac jeden rok (066A, 067A, 069A, 06XA) - /096A/	29	0	0	0	0
9.	Účty v bankách s dobou viazanosti dlhšou ako jeden rok (22XA)	30	0	0	0	0
10.	Obstarávaný dlhodobý finančný majetok (043) - /096A/	31	0	0	0	0
11.	Poskytnuté preddavky na dlhodobý finančný majetok (053) - /095A/	32	0	0	0	0
<b>B.</b>	<b>Obežný majetok r. 34 + r. 41 + r. 53 + r. 66 + r. 71</b>	<b>33</b>	<b>52 874 184</b>	<b>4 483 387</b>	<b>48 390 797</b>	<b>33 815 538</b>
<b>B.I.</b>	<b>Zásoby súčet (r. 35 až r. 40)</b>	<b>34</b>	<b>483 691</b>	<b>0</b>	<b>483 691</b>	<b>373 356</b>
B.I.1.	Materiál (112, 119, 11X) - /191, 19X/	35	480 741	0	480 741	370 406
2.	Nedokončená výroba a polotovary vlastnej výroby (121, 122, 12X) - /192, 193, 19X/	36	0	0	0	0
3.	Výrobky (123) - /194/	37	0	0	0	0
4.	Zvieratá (124) - /195/	38	2 950	0	2 950	2 950
5.	Tovar (132, 133, 13X, 139) - /196, 19X/	39	0	0	0	0
6.	Poskytnuté preddavky na zásoby (314A) - /391A/	40	0	0	0	0
<b>B.II.</b>	<b>Dlhodobé pohľadávky súčet (r. 42 + r. 46 až r. 52)</b>	<b>41</b>	<b>0</b>	<b>0</b>	<b>0</b>	<b>0</b>
<b>B.II.1.</b>	<b>Pohľadávky z obchodného styku súčet (r. 43 až r. 45)</b>	<b>42</b>	<b>0</b>	<b>0</b>	<b>0</b>	<b>0</b>
1.a.	Pohľadávky z obchodného styku voči prepojeným účtovným jednotkám (311A, 312A, 313A, 314A, 315A, 31XA) - /391A/	43	0	0	0	0
1.b.	Pohľadávky z obchodného styku v rámci podielovej účasti okrem pohľadávok voči prepojeným účtovným jednotkám (311A, 312A, 313A, 314A, 315A, 31XA) - /391A/	44	0	0	0	0
1.c.	Ostatné pohľadávky z obchodného styku (311A, 312A, 313A, 314A, 315A, 31XA) - /391A/	45	0	0	0	0
2.	Čistá hodnota zákazky (316A)	46	0	0	0	0
3.	Ostatné pohľadávky voči prepojeným účtovným jednotkám (351A) - /391A/	47	0	0	0	0

DIČ: 2021812683

IČO: 35884916

Súvaha Úč POD 1-01

Ozna- čenie a	STRANA AKTÍV  b	Číslo riadku c	Bežné účtovné obdobie			Bezprostredne predchádzajúce účtovné obdobie
			1		2	3
			Brutto-časť 1	Korekcia-časť 2	Netto	Netto
4.	Ostatné pohľadávky v rámci podielovej účasti okrem pohľadávok voči prepojeným účtovným jednotkám (351A) - /391A/	48	0	0	0	0
5.	Pohľadávky voči spoločníkom, členom a združeniu (354A, 355A, 358A, 35XA) - /391A/	49	0	0	0	0
6.	Pohľadávky z derivátových operácií (373A, 376A)	50	0	0	0	0
7.	Iné pohľadávky (335A, 336A, 33XA, 371A, 374A, 375A, 378A) - /391A/	51	0	0	0	0
8.	Odlložená daňová pohľadávka (481A)	52	0	0	0	0
<b>B.III.</b>	<b>Krátkodobé pohľadávky súčet (r. 54 + r. 58 až r. 65)</b>	<b>53</b>	<b>8 449 307</b>	<b>4 483 387</b>	<b>3 965 921</b>	<b>3 595 184</b>
<b>B.III.1.</b>	<b>Pohľadávky z obchodného styku súčet (r. 55 až r. 57)</b>	<b>54</b>	<b>8 354 349</b>	<b>4 483 387</b>	<b>3 870 963</b>	<b>3 351 228</b>
1.a.	Pohľadávky z obchodného styku voči prepojeným účtovným jednotkám (311A, 312A, 313A, 314A, 315A, 31XA) - /391A/	55	0	0	0	0
1.b.	Pohľadávky z obchodného styku v rámci podielovej účasti okrem pohľadávok voči prepojeným účtovným jednotkám (311A, 312A, 313A, 314A, 315A, 31XA) - /391A/	56	0	0	0	0
1.c.	Ostatné pohľadávky z obchodného styku (311A, 312A, 313A, 314A, 315A, 31XA) - /391A/	57	8 354 349	4 483 387	3 870 963	3 351 228
2.	Čistá hodnota zákazky (316A)	58	0	0	0	0
3.	Ostatné pohľadávky voči prepojeným účtovným jednotkám (351A) - /391A/	59	0	0	0	0
4.	Ostatné pohľadávky v rámci podielovej účasti okrem pohľadávok voči prepojeným účtovným jednotkám (351A) - /391A/	60	0	0	0	0
5.	Pohľadávky voči spoločníkom, členom a združeniu (354A, 355A, 358A, 35XA, 398A) - /391A/	61	0	0	0	18 364
6.	Sociálne poistenie (336A) - /391A/	62	0	0	0	0
7.	Daňové pohľadávky a dotácie (341, 342, 343, 345, 346, 347) - /391A/	63	78 135	0	78 135	213 941
8.	Pohľadávky z derivátových operácií (373A, 376A)	64	0	0	0	0
9.	Iné pohľadávky (335A, 33XA, 371A, 374A, 375A, 378A) - /391A/	65	16 823	0	16 823	11 651
<b>B.IV.</b>	<b>Krátkodobý finančný majetok súčet (r. 67 až r. 70)</b>	<b>66</b>	<b>0</b>	<b>0</b>	<b>0</b>	<b>0</b>
B.IV.1.	Krátkodobý finančný majetok v prepojených účtovných jednotkách (251A, 253A, 256A, 257A, 25XA) - /291A, 29XA/	67	0	0	0	0

DIČ: 2021812683

IČO: 35884916

Súvaha Úč POD 1-01

Ozna- čenie a	STRANA AKTÍV  b	Číslo riadku c	Bežné účtovné obdobie			Bezprostredne predchádzajúce účtovné obdobie
			1		2	3
			Brutto-časť 1	Korekcia-časť 2	Netto	Netto
2.	Krátkodobý finančný majetok bez krátkodobého finančného majetku v prepojených účtovných jednotkách (251A, 253A, 256A, 257A, 25XA) - /291A, 29XA/	68	0	0	0	0
3.	Vlastné akcie a vlastné obchodné podiely (252)	69	0	0	0	0
4.	Obstarávaný krátkodobý finančný majetok (259, 314A) - /291A/	70	0	0	0	0
<b>B.V.</b>	<b>Finančné účty r. 72 + r. 73</b>	<b>71</b>	<b>43 941 185</b>	<b>0</b>	<b>43 941 185</b>	<b>29 846 998</b>
B.V.1.	Peniaze (211, 213, 21X)	72	35 228	0	35 228	26 154
2.	Účty v bankách (221A, 22X, +/- 261)	73	43 905 957	0	43 905 957	29 820 844
<b>C.</b>	<b>Časové rozlíšenie súčet (r. 75 až r. 78)</b>	<b>74</b>	<b>222 889</b>	<b>0</b>	<b>222 889</b>	<b>41 194</b>
C.1.	Náklady budúcich období dlhodobé (381A, 382A)	75	0	0	0	0
2.	Náklady budúcich období krátkodobé (381A, 382A)	76	221 819	0	221 819	41 194
3.	Príjmy budúcich období dlhodobé (385A)	77	0	0	0	0
4.	Príjmy budúcich období krátkodobé (385A)	78	1 070	0	1 070	0

DIČ: 2021812683

IČO: 35884916

Súvaha Úč POD 1-01

Označenie a	STRANA PASÍV b	Číslo riadku c	Bežné účtovné obdobie 4	Bezprostredne predchádzajúce účtovné obdobie 5
	<b>Spolu vlastné imanie a záväzky r. 80 + r. 101 + r. 141</b>	<b>79</b>	293 567 019	285 321 072
<b>A.</b>	<b>Vlastné imanie r. 81 + r. 85 + r. 86 + r. 87 + r. 90 + r. 93 + r. 97 + r. 100</b>	<b>80</b>	201 799 865	198 217 090
<b>A.I.</b>	<b>Základné imanie súčet (r. 82 až r. 84)</b>	<b>81</b>	292 427 637	292 427 637
A.I.1.	Základné imanie (411 alebo +/- 491)	82	292 427 637	292 427 637
2.	Zmena základného imania +/- 419	83	0	0
3.	Pohľadávky za upísané vlastné imanie (/-/353)	84	0	0
<b>A.II.</b>	<b>Emisné ážio (412)</b>	<b>85</b>	0	0
<b>A.III.</b>	<b>Ostatné kapitálové fondy (413)</b>	<b>86</b>	0	0
<b>A.IV.</b>	<b>Zákonné rezervné fondy r. 88 + r. 89</b>	<b>87</b>	604 543	354 653
A.IV.1.	Zákonný rezervný fond a nedeliteľný fond (417A, 418, 421A, 422)	88	604 543	354 653
2.	Rezervný fond na vlastné akcie a vlastné podiely (417A, 421A)	89	0	0
<b>A.V.</b>	<b>Ostatné fondy zo zisku r. 91 + r. 92</b>	<b>90</b>	331 939	331 939
A.V.1.	Štatutárne fondy (423, 42X)	91	0	0
2.	Ostatné fondy (427, 42X)	92	331 939	331 939
<b>A.VI.</b>	<b>Oceňovacie rozdiely z precenenia súčet (r. 94 až r. 96)</b>	<b>93</b>	0	0
A.VI.1.	Oceňovacie rozdiely z precenenia majetku a záväzkov (+/- 414)	94	0	0
2.	Oceňovacie rozdiely z kapitálových účastí (+/- 415)	95	0	0
3.	Oceňovacie rozdiely z precenenia pri zlúčení, splynutí a rozdelení (+/- 416)	96	0	0
<b>A.VII.</b>	<b>Výsledok hospodárenia minulých rokov r. 98 + r. 99</b>	<b>97</b>	-95 147 030	-97 396 042
A.VII.1.	Nerozdelený zisk minulých rokov (428)	98	0	0
2.	Neuhradená strata minulých rokov (/-/429)	99	-95 147 030	-97 396 042
<b>A.VIII.</b>	<b>Výsledok hospodárenia za účtovné obdobie po zdanení +/- r. 01 - (r. 81 + r. 85 + r. 86 + r. 87 + r. 90 + r. 93 + r. 97 + r. 101 + r. 141)</b>	<b>100</b>	3 582 775	2 498 903
<b>B.</b>	<b>Záväzky r. 102 + r. 118 + r. 121 + r. 122 + r. 136 + r. 139 + r. 140</b>	<b>101</b>	68 567 558	70 020 847
<b>B.I.</b>	<b>Dlhodobé záväzky súčet (r. 103 + r. 107 až r. 117)</b>	<b>102</b>	12 445 247	13 785 379

DIČ: 2021812683

IČO: 35884916

Súvaha Úč POD 1-01

Ozna- čenie a	STRANA PASÍV b	Číslo riadku c	Bežné účtovné obdobie 4	Bezprostredne predchádzajúce účtovné obdobie 5
<b>B.I.1.</b>	<b>Dlhodobé záväzky z obchodného styku súčet (r. 104 až r. 106)</b>	<b>103</b>	0	0
1.a.	Záväzky z obchodného styku voči prepojeným účtovným jednotkám (321A, 475A, 476A)	104	0	0
1.b.	Záväzky z obchodného styku v rámci podielovej účasti okrem záväzkov voči prepojeným účtovným jednotkám (321A, 475A, 476A)	105	0	0
1.c.	Ostatné záväzky z obchodného styku (321A, 475A, 476A)	106	0	0
2.	Čistá hodnota zákazky (316A)	107	0	0
3.	Ostatné záväzky voči prepojeným účtovným jednotkám (471A, 47XA)	108	0	0
4.	Ostatné záväzky v rámci podielovej účasti okrem záväzkov voči prepojeným účtovným jednotkám (471A, 47XA)	109	0	0
5.	Ostatné dlhodobé záväzky (479A, 47XA)	110	0	0
6.	Dlhodobé prijaté preddavky (475A)	111	0	0
7.	Dlhodobé zmenky na úhradu (478A)	112	0	0
8.	Vydané dlhopisy (473A/-/255A)	113	0	0
9.	Záväzky zo sociálneho fondu (472)	114	21 906	17 767
10.	Iné dlhodobé záväzky (336A, 372A, 474A, 47XA)	115	44 196	68 741
11.	Dlhodobé záväzky z derivátových operácií (373A, 377A)	116	0	0
12.	Odložený daňový záväzok (481A)	117	12 379 145	13 698 871
<b>B.II.</b>	<b>Dlhodobé rezervy r. 119 + r. 120</b>	<b>118</b>	4 554	4 574
B.II.1.	Zákonné rezervy (451A)	119	0	0
2.	Ostatné rezervy (459A, 45XA)	120	4 554	4 574
<b>B.III.</b>	<b>Dlhodobé bankové úvery (461A, 46XA)</b>	<b>121</b>	48 501 436	15 207 600
<b>B.IV.</b>	<b>Krátkodobé záväzky súčet (r. 123 + r. 127 až r. 135)</b>	<b>122</b>	4 421 504	3 745 433
<b>B.IV.1.</b>	<b>Záväzky z obchodného styku súčet (r.124 až r. 126)</b>	<b>123</b>	2 686 279	2 062 793
1.a.	Záväzky z obchodného styku voči prepojeným účtovným jednotkám (321A, 322A, 324A, 325A, 326A, 32XA, 475A, 476A, 478A, 47XA)	124	0	0

DIČ: 2021812683

IČO: 35884916

Súvaha Úč POD 1-01

Ozna- čenie a	STRANA PASÍV b	Číslo riadku c	Bežné účtovné obdobie 4	Bezprostredne predchádzajúce účtovné obdobie 5
1.b.	Závazky z obchodného styku v rámci podielovej účasti okrem záväzkov voči prepojeným účtovným jednotkám (321A, 322A, 324A, 325A, 326A, 32XA, 475A, 476A, 478A, 47XA)	125	0	0
1.c.	Ostatné záväzky z obchodného styku (321A, 322A, 324A, 325A, 326A, 32XA, 475A, 476A, 478A, 47XA)	126	2 686 279	2 062 793
2.	Čistá hodnota zákazky (316A)	127	0	0
3.	Ostatné záväzky voči prepojeným účtovným jednotkám (361A, 36XA, 471A, 47XA)	128	0	0
4.	Ostatné záväzky v rámci podielovej účasti okrem záväzkov voči prepojeným účtovným jednotkám (361A, 36XA, 471A, 47XA)	129	0	0
5.	Závazky voči spoločníkom a združeniu (364, 365, 366, 367, 368, 398A, 478A, 479A)	130	0	0
6.	Závazky voči zamestnancom (331, 333, 33X, 479A)	131	858 722	773 187
7.	Závazky zo sociálneho poistenia (336A)	132	596 878	826 883
8.	Daňové záväzky a dotácie (341, 342, 343, 345, 346, 347, 34X)	133	162 837	7 087
9.	Závazky z derivátových operácií (373A, 377A)	134	0	0
10.	Iné záväzky (372A, 379A, 474A, 475A, 479A, 47XA)	135	116 788	75 483
<b>B.V.</b>	<b>Krátkodobé rezervy r. 137 + r. 138</b>	<b>136</b>	<b>2 391 933</b>	<b>1 811 412</b>
B.V.1.	Zákonné rezervy (323A, 451A)	137	637 606	618 279
2.	Ostatné rezervy (323A, 32X, 459A, 45XA)	138	1 754 326	1 193 133
<b>B.VI.</b>	<b>Bežné bankové úvery (221A, 231, 232, 23X, 461A, 46XA)</b>	<b>139</b>	<b>802 884</b>	<b>35 466 450</b>
<b>B.VII.</b>	<b>Krátkodobé finančné výpomoci (241, 249, 24X, 473A, /-/255A)</b>	<b>140</b>	<b>0</b>	<b>0</b>
<b>C.</b>	<b>Časové rozlíšenie súčet (r. 142 až r. 145)</b>	<b>141</b>	<b>23 199 595</b>	<b>17 083 135</b>
C.1.	Výdavky budúcich období dlhodobé (383A)	142	0	0
2.	Výdavky budúcich období krátkodobé (383A)	143	0	0
3.	Výnosy budúcich období dlhodobé (384A)	144	21 913 266	15 167 464
4.	Výnosy budúcich období krátkodobé (384A)	145	1 286 330	1 915 671

DIČ: 2021812683

IČO: 35884916

Výkaz ziskov a strát ÚČ POD 2-01

Ozna- čenie a	Text b	Číslo riadku c	Skutočnosť	
			bežné účtovné obdobie	bezprostredne predchádzajúce účtovné obdobie
			1	2
*	<b>Čistý obrat (časť účt. tr. 6 podľa zákona)</b>	<b>01</b>	40 012 847	37 050 184
**	<b>Výnosy z hospodárskej činnosti spolu súčet (r. 03 až r. 09)</b>	<b>02</b>	44 797 914	44 065 069
I.	Tržby z predaja tovaru (604, 607)	03	738	1 375
II.	Tržby z predaja vlastných výrobkov (601)	04	0	0
III.	Tržby z predaja služieb (602, 606)	05	39 908 852	36 964 537
IV.	Zmeny stavu vnútroorganizačných zásob (+/-) (účtová skupina 61)	06	0	0
V.	Aktivácia (účtová skupina 62)	07	0	0
VI.	Tržby z predaja dlhodobého nehmotného majetku, dlhodobého hmotného majetku a materiálu (641, 642)	08	87 315	439 228
VII.	Ostatné výnosy z hospodárskej činnosti (644, 645, 646, 648, 655, 657)	09	4 801 008	6 659 928
**	<b>Náklady na hospodársku činnosť spolu r. 11 + r. 12 + r. 13 + r. 14 + r. 15 + r. 20 + r. 21 + r. 24 + r. 25 + r. 26</b>	<b>10</b>	41 266 578	37 942 582
A.	Náklady vynaložené na obstaranie predaného tovaru (504, 507)	11	964	1 112
B.	Spotreba materiálu, energie a ostatných neskladovateľných dodávok (501, 502, 503)	12	4 099 100	3 583 449
C.	Opravné položky k zásobám (+/-) (505)	13	0	0
D.	Služby (účtová skupina 51)	14	6 250 064	5 843 024
E.	Osobné náklady súčet (r. 16 až r. 19)	15	19 391 627	15 726 805
E.1.	Mzdové náklady (521, 522)	16	13 523 641	10 904 766
2.	Odmeny členom orgánov spoločnosti a družstva (523)	17	152 227	119 624
3.	Náklady na sociálne poistenie (524, 525, 526)	18	4 930 039	3 987 829
4.	Sociálne náklady (527, 528)	19	785 720	714 586
F.	Dane a poplatky (účtová skupina 53)	20	1 017 554	974 819
G.	Odpisy a opravné položky k dlhodobému nehmotnému majetku a dlhodobému hmotnému majetku (r. 22 + r. 23)	21	9 391 278	10 874 642
G.1.	Odpisy dlhodobého nehmotného majetku a dlhodobého hmotného majetku (551)	22	9 392 766	10 874 642
2.	Opravné položky k dlhodobému nehmotnému majetku a dlhodobému hmotnému majetku (+/-) (553)	23	-1 488	0
H.	Zostatková cena predaného dlhodobého majetku a predaného materiálu (541, 542)	24	80 988	321 905

DIČ: 2021812683

IČO: 35884916

Výkaz ziskov a strát Úč POD 2-01

Označenie a	Text b	Číslo riadku c	Skutočnosť	
			bežné účtovné obdobie	bezprostredne predchádzajúce účtovné obdobie
			1	2
I.	Opravné položky k pohľadávkam (+/-) (547)	25	445 849	-27 062
J.	Ostatné náklady na hospodársku činnosť (543, 544, 545, 546, 548, 549, 555, 557)	26	589 154	643 889
***	<b>Výsledok hospodárenia z hospodárskej činnosti (+/-) (r. 02 - r. 10)</b>	<b>27</b>	<b>3 531 336</b>	<b>6 122 487</b>
*	<b>Pridaná hodnota (r. 03 + r. 04 + r. 05 + r. 06 + r. 07) - (r. 11 + r. 12 + r. 13 + r. 14)</b>	<b>28</b>	<b>29 559 463</b>	<b>27 538 328</b>
**	<b>Výnosy z finančnej činnosti spolu r. 30 + r. 31 + r. 35 + r. 39 + r. 42 + r. 43 + r. 44</b>	<b>29</b>	<b>15 561</b>	<b>1 818</b>
VIII.	Tržby z predaja cenných papierov a podielov (661)	30	0	0
IX.	Výnosy z dlhodobého finančného majetku súčet (r. 32 až r. 34)	31	0	0
IX.1.	Výnosy z cenných papierov a podielov od prepojených účtovných jednotiek (665A)	32	0	0
2.	Výnosy z cenných papierov a podielov v podielovej účasti okrem výnosov prepojených účtovných jednotiek (665A)	33	0	0
3.	Ostatné výnosy z cenných papierov a podielov (665A)	34	0	0
X.	Výnosy z krátkodobého finančného majetku súčet (r. 36 až r. 38)	35	0	0
X.1.	Výnosy z krátkodobého finančného majetku od prepojených účtovných jednotiek (666A)	36	0	0
2.	Výnosy z krátkodobého finančného majetku v podielovej účasti okrem výnosov prepojených účtovných jednotiek (666A)	37	0	0
3.	Ostatné výnosy z krátkodobého finančného majetku (666A)	38	0	0
XI.	Výnosové úroky (r. 40 + r. 41)	39	10 851	0
XI.1.	Výnosové úroky od prepojených účtovných jednotiek (662A)	40	0	0
2.	Ostatné výnosové úroky (662A)	41	10 851	0
XII.	Kurzové zisky (663)	42	1 179	342
XIII.	Výnosy z precenenia cenných papierov a výnosy z derivátových operácií (664, 667)	43	0	0
XIV.	Ostatné výnosy z finančnej činnosti (668)	44	3 531	1 476
**	<b>Náklady na finančnú činnosť spolu r. 46 + r. 47 + r. 48 + r. 49 + r. 52 + r. 53 + r. 54</b>	<b>45</b>	<b>1 279 675</b>	<b>1 388 485</b>
K.	Predané cenné papiere a podiely (561)	46	0	0
L.	Náklady na krátkodobý finančný majetok (566)	47	0	0
M.	Opravné položky k finančnému majetku (+/-) (565)	48	0	0

DIČ: 2021812683

IČO: 35884916

Výkaz ziskov a strát Úč POD 2-01

Ozna- čenie a	Text b	Číslo riadku c	Skutočnosť	
			bežné účtovné obdobie 1	bezprostredne predchádzajúce účtovné obdobie 2
N.	Nákladové úroky (r. 50 + r. 51)	49	1 158 301	1 309 489
N.1.	Nákladové úroky pre prepojené účtovné jednotky (562A)	50	548 867	625 714
2.	Ostatné nákladové úroky (562A)	51	609 434	683 775
O.	Kurzové straty (563)	52	12 950	2 411
P.	Náklady na precenenie cenných papierov a náklady na derivátové operácie (564, 567)	53	0	0
Q.	Ostatné náklady na finančnú činnosť (568, 569)	54	108 425	76 585
***	<b>Výsledok hospodárenia z finančnej činnosti (+/-) (r. 29 - r. 45)</b>	55	-1 264 114	-1 386 667
****	<b>Výsledok hospodárenia za účtovné obdobie pred zdanením (+/-) (r. 27 + r. 55)</b>	56	2 267 222	4 735 820
R.	Daň z príjmov (r. 58 + r. 59)	57	-1 315 553	2 236 917
R.1.	Daň z príjmov splatná (591, 595)	58	4 173	3 866
2.	Daň z príjmov odložená (+/-) (592)	59	-1 319 726	2 233 051
S.	Prevod podielov na výsledku hospodárenia spoločníkom (+/- 596)	60	0	0
****	<b>Výsledok hospodárenia za účtovné obdobie po zdanení (+/-) (r. 56 - r. 57 - r. 60)</b>	61	3 582 775	2 498 902

## A. VŠEOBECNÉ INFORMÁCIE

### 1. Obchodné meno a sídlo spoločnosti:

Letisko M. R. Štefánika – Airport Bratislava, a.s. (BTS)  
Letisko M. R. Štefánika  
823 11 Bratislava 2

#### Hlavnými činnosťami Spoločnosti sú:

- prevádzkovanie letísk,
- údržba prevádzkových plôch,
- pozemná obsluha lietadiel,
- poskytovanie služieb na vybavenie cestujúcich a nákladu,
- zaistenie bezpečnostnej ochrany a verejného poriadku na letisku,
- prevádzkovanie bezpečnostnej služby,
- prenájom nehnuteľností,
- prenájom nehnuteľností spojených s poskytovaním iných než základných služieb
- obstarávanie služieb spojených s prenájom,
- prevádzkovanie garáží a odstavných plôch pre motorové vozidlá,
- výroba tepla, rozvod elektriny, rozvod tepla a rozvod plynu,
- dodávka a odvod úžitkovej vody,
- prevádzkovanie colného skladu,
- prevádzkovanie daňového skladu,
- činnosť colného deklaranta.

### 2. Údaje o neobmedzenom ručení

Spoločnosť nie je neobmedzene ručiacim spoločníkom v iných spoločnostiach podľa § 56 ods. 5 Obchodného zákonníka, ani podľa podobných ustanovení iných predpisov

### 3. Dátum schválenia účtovnej závierky za predchádzajúce účtovné obdobie

Účtovná závierka Spoločnosti k 31. decembru 2024, za predchádzajúce účtovné obdobie, bola schválená valným zhromaždením Spoločnosti 16. júna 2025.

### 4. Právny dôvod na zostavenie účtovnej závierky

Účtovná závierka Spoločnosti k 31. decembru 2025 je zostavená ako riadna účtovná závierka podľa § 17 ods. 6 zákona NR SR č. 431/2002 Z. z. o účtovníctve (ďalej „zákon o účtovníctve“) za účtovné obdobie od 1. januára 2025 do 31. decembra 2025.

Účtovná závierka je určená pre používateľov, ktorí majú primerané znalosti o obchodných a ekonomických činnostiach a účtovníctve a ktorí analyzujú tieto informácie s primeranou pozornosťou. Účtovná závierka neposkytuje a ani nemôže poskytovať všetky informácie, ktoré by existujúci a potencionálni investori, poskytovatelia úverov a pôžičiek a iní veritelia, mohli potrebovať. Títo používatelia musia relevantné informácie získať z iných zdrojov.

### 5. Informácie o skupine

Spoločnosť sa zahŕňa do konsolidovanej účtovnej závierky Ministerstva dopravy Slovenskej republiky (MD SR), Nám. Slobody č. 6, 810 05 Bratislava, ktorá je súčasťou konsolidovanej účtovnej závierky skupiny verejnej správy. Konsolidovanú účtovnú závierku je možné dostať priamo v sídle ministerstva.

### 6. Počet zamestnancov

Priemerný prepočítaný počet zamestnancov Spoločnosti v účtovnom období 2025 bol 553 (v účtovnom období 2024 bol 512).

Počet zamestnancov k 31. decembru 2025 bol 572, z toho 30 vedúcich zamestnancov (k 31. decembru 2024 to bolo 536 zamestnancov, z toho 29 vedúcich zamestnancov).

## B. INFORMÁCIE O PRIJATÝCH POSTUPOCH

### 1. Východiská pre zostavenie účtovnej závierky

Účtovná závierka bola zostavená za predpokladu, že Spoločnosť bude nepretržite pokračovať vo svojej činnosti (going concern).

Vedenie Spoločnosti naďalej opodstatnene očakáva, že Spoločnosť má adekvátne zdroje na to, aby mohla pokračovať v prevádzke počas nasledujúcich najmenej 12 mesiacov a že predpoklad nepretržitého pokračovania v činnosti je správny.

Účtovné metódy a všeobecné účtovné zásady boli účtovnou jednotkou konzistentne aplikované.

### 2. Použitie odhadov a úsudkov

Zostavenie účtovnej závierky si vyžaduje, aby manažment Spoločnosti urobil úsudky, odhady a predpoklady, ktoré ovplyvňujú aplikáciu účtovných metód a účtovných zásad a hodnotu vykazovaného majetku, záväzkov, výnosov a nákladov. Odhady a súvisiace predpoklady sú založené na minulých skúsenostiach a iných rozličných faktoroch, považovaných za primerané okolnostiam, na základe ktorých sa formuje východisko pre posúdenie účtovných hodnôt majetku a záväzkov, ktoré nie sú zrejme z iných zdrojov. Skutočné výsledky sa preto môžu líšiť od odhadov.

Odhady a súvisiace predpoklady sú neustále prehodnocované. Korekcie účtovných odhadov nie sú vykázané retrospektívne, ale sú vykázané v období, v ktorom je odhad korigovaný, ak korekcia ovplyvňuje iba toto obdobie, alebo v období korekcie a v budúcich obdobiach, ak korekcia ovplyvňuje toto aj budúce obdobia.

#### Úsudky

V súvislosti s aplikáciou účtovných metód a účtovných zásad Spoločnosti nie sú potrebné také úsudky, ktoré by mali významný dopad na hodnoty vykázané v účtovnej závierke.

#### Neistoty v odhadoch a predpokladoch

Informácie o tých neistotách v predpokladoch a odhadoch, pri ktorých existuje signifikantné riziko, že by mohli viesť k významnej úprave v nasledujúcom účtovnom období sú bližšie opísané v nasledujúcich bodoch poznámok:

- testovanie znehodnotenia dlhodobého hmotného majetku, bližšie sú tieto skutočnosti popísané v časti D, bod 2
- aktivácia odloženej daňovej pohľadávky – dosiahnutie budúcich zdaniteľných ziskov, voči ktorým môžu byť - využité odpočítateľné dočasné rozdiely, umorené daňové straty a využité daňové odpochy a nároky, v časti E, bod 4

### 3. Dlhodobý nehmotný majetok a dlhodobý hmotný majetok

Dlhodobý majetok nakupovaný sa oceňuje obstarávacou cenou, ktorá zahŕňa cenu obstarania a náklady súvisiace s obstaraním (clo, prepravu, montáž, poisťenie a pod.), zníženú o dobropisy, skontá, rabaty, zľavy z ceny, bonusy a pod.

Súčasťou obstarávacej ceny dlhodobého nehmotného a hmotného majetku môžu byť aj úroky z úverov, ak sa tak Spoločnosť rozhodla do momentu zaradenia majetku do používania. Zostatková cena stavebného objektu alebo jeho časti likvidovaného v dôsledku novej stavby, vrátane nákladov na likvidáciu, sa zahrnie do nákladov na novú stavbu.

Dlhodobý majetok vytvorený vlastnou činnosťou sa oceňuje vlastnými nákladmi. Vlastnými nákladmi sú všetky priame náklady vynaložené na výrobu alebo inú činnosť a nepriame náklady, ktoré sa vzťahujú na výrobu alebo inú činnosť.

Spoločnosť nadobudla väčšinu dlhodobého hmotného a nehmotného majetku vkladom pri založení Spoločnosti v roku 2004. Majetok bol ocenený znaleckým posudkom, v ktorom znalec určil aj predpokladanú dobu životnosti majetku, ktorá bola použitá aj pre zaradenie majetku a stanovenie obdobia odpisovania a odpisových sadzieb.

Odpisy dlhodobého nehmotného majetku nadobudnutého po vzniku Spoločnosti vychádzajú z predpokladanej doby jeho používania a predpokladaného priebehu jeho opotrebenia. Odbor informačných technológií stanovuje dobu životnosti a odpisovú sadzbu majetku pri jeho zaradení do používania. Odpisovať sa začína prvým dňom mesiaca nasledujúceho po uvedení majetku do používania. Nehmotný majetok, ktorého obstarávací cena (resp. vlastné náklady) neprevyšuje 2 400 EUR, sa nezaraďuje na účty dlhodobého majetku a odpisuje sa jednorazovo na účet 518 pri uvedení do používania.

Predpokladaná doba používania, metóda odpisovania a odpisová sadzba sú uvedené v nasledujúcej tabuľke:

	Predpokladaná doba používania v rokoch	Metóda odpisovania	Ročná odpisová sadzba v %
Softvér	4 - 8	lineárna	25 - 12,50

Dlhodobý hmotný majetok sa odpisuje podľa odpisového plánu, ktorý bol zostavený na základe predpokladanej doby jeho používania zodpovedajúcej spotrebe budúcich ekonomických úžitkov z majetku. Technické oddelenie Spoločnosti po konzultácii s odbornými útvarmi stanovuje dobu životnosti a odpisovú sadzbu majetku pri jeho zaradení do používania. Odpisovať sa začína prvým dňom mesiaca nasledujúceho po uvedení majetku do používania. Hmotný majetok, ktorého obstarávací cena (resp. vlastné náklady) neprevyšuje 1 700 EUR, sa nezaraďuje na účty dlhodobého majetku a odpisuje sa jednorazovo na účet 501 pri uvedení do používania.

Predpokladaná doba používania, metóda odpisovania a odpisová sadzba sú uvedené v nasledujúcej tabuľke:

	Predpokladaná doba používania v rokoch	Metóda odpisovania	Ročná odpisová sadzba v %
Stavby	9 - 50	lineárna	2,00 - 11,1
Vzletové a pristávacie dráhy	10 - 25	lineárna	4,00 – 10,00
Stroje, prístroje a zariadenia	6 - 8	lineárna	12,5 – 16,70
Dopravné prostriedky	4 - 6	lineárna	16,70 – 25,00

Metódy odpisovania, doby použiteľnosti a zostatkové hodnoty sa prehodnocujú ku dňu, ku ktorému sa zostavuje účtovná závierka, a ak je to potrebné, urobia sa úpravy.

Dlhodobý majetok nadobudnutý zámenou sa oceňuje reálnou hodnotou. Rozdiel medzi reálnou hodnotou nadobudnutého dlhodobého majetku a účtovnou hodnotou odovzdaného majetku sa účtuje podľa charakteru tohto rozdielu na vecne príslušný nákladový účet, na ktorom sa účtuje úbytok majetku alebo na vecne príslušný výnosový účet, na ktorom sa účtuje dosiahnutie výnosu z tohto majetku.

Komponenty dlhodobého hmotného majetku identifikované Spoločnosťou, a ktorých obstarávací cena je významná, vzhľadom na celkovú obstarávaciu cenu príslušnej položky majetku, sa odpisujú samostatne.

Majetok nadobudnutý formou finančného leasingu Spoločnosť odpisuje počas doby životnosti majetku. Pozemky a obstarávaný hmotný majetok sa neodpisujú.

#### **Posúdenie zníženia hodnoty majetku**

Opravné položky sa tvoria na základe zásady opatrnosti, ak je opodstatnené predpokladať, že došlo k zníženiu hodnoty majetku oproti jeho oceneniu v účtovníctve. Opravná položka sa účtuje v sume opodstatneného predpokladu zníženia hodnoty majetku oproti jeho oceneniu v účtovníctve.

Faktory, ktoré sú považované za dôležité pri posudzovaní zníženia hodnoty majetku sú:

- technologický pokrok,
- významne nedostatočné prevádzkové výsledky v porovnaní s historickými alebo plánovanými prevádzkovými výsledkami,
- významné zmeny v spôsobe použitia majetku Spoločnosti alebo celkovej zmeny stratégie Spoločnosti,
- zastaralosť produktov.

Ak Spoločnosť zistí, že na základe existencie jedného alebo viacerých indikátorov zníženia hodnoty majetku možno predpokladať, že došlo k zníženiu hodnoty majetku oproti jeho oceneniu v účtovníctve, vypočíta zníženie hodnoty majetku na základe odhadov projektovaných čistých diskontovaných peňažných tokov, ktoré sa očakávajú z daného majetku, vrátane jeho prípadného predaja. Odhadované zníženie hodnoty by sa mohlo preukázať ako nedostatočné, ak by analýzy nadhodnotili peňažné toky alebo ak sa zmenia podmienky v budúcnosti. Pre viac informácií pozri časť D bod 2 Test znehodnotenia dlhodobého hmotného a dlhodobého nehmotného majetku.

#### **4. Zásoby**

Zásoby sa oceňujú nižšou z nasledujúcich hodnôt: obstarávacou cenou (nakupované zásoby) alebo vlastnými nákladmi (zásoby vytvorené vlastnou činnosťou), alebo čistou realizačnou hodnotou.

Obstarávací cena zahŕňa cenu, za ktorú sa zásoby obstarali a náklady súvisiace s obstaraním (clo, prepravu, poistné, provízie, a pod.), zníženú o dobropisy, skontá, rabaty, zľavy z ceny, bonusy a pod. Úroky z úverov nie sú súčasťou obstarávacej ceny.

Vlastné náklady zahŕňajú priame náklady (priamy materiál, priame mzdy a ostatné priame náklady) a časť nepriamych nákladov bezprostredne súvisiacich s vytvorením zásob vlastnou činnosťou (výrobná réžia). Výrobná réžia sa do vlastných nákladov zahŕňa v závislosti od stupňa rozpracovanosti týchto zásob. Správna réžia a odbytové náklady nie sú súčasťou vlastných nákladov. Súčasťou vlastných nákladov nie sú úroky z cudzích zdrojov.

Zásoby nadobudnuté zámenou sa oceňujú reálnou hodnotou. Rozdiel medzi reálnou hodnotou nadobudnutých zásob a účtovnou hodnotou odovzďavaných zásob sa účtuje podľa charakteru tohto rozdielu na vecne príslušný nákladový účet, na ktorom sa účtuje úbytok zásob alebo na vecne príslušný výnosový účet, na ktorom sa účtuje dosiahnutie výnosu zo zásob.

Čistá realizačná hodnota je predpokladaná predajná cena znížená o predpokladané náklady na ich dokončenie a o predpokladané náklady súvisiace s ich predajom.

Zníženie hodnoty zásob sa zohľadňuje vytvorením opravnej položky.

## 5. Pohľadávky

Pohľadávky pri ich vzniku sa oceňujú ich menovitou hodnotou; postúpené pohľadávky a pohľadávky nadobudnuté vkladom do základného imania sa oceňujú obstarávacou cenou vrátane nákladov súvisiacich s obstaraním. Toto ocenenie sa znižuje o pochybné a nevymožiteľné pohľadávky.

Pri dlhodobých pôžičkách a pohľadávkach, ak je zostatková doba splatnosti pohľadávky alebo pôžičky dlhšia ako jeden rok, upravuje sa hodnota tejto pohľadávky alebo pôžičky formou opravnej položky, ktorá predstavuje rozdiel medzi menovitou a súčasnou hodnotou pohľadávky. Súčasná hodnota pohľadávky sa počíta ak súčet súčinnov budúcich peňažných príjmov a príslušných diskontných faktorov.

## 6. Finančné účty

Finančné účty tvorí peňažná hotovosť, ceniny, zostatky na bankových účtoch a oceňujú sa menovitou hodnotou. Zníženie ich hodnoty sa vyjadruje opravnou položkou.

## 7. Náklady budúcich období a príjmy budúcich období

Náklady budúcich období a príjmy budúcich období sa vykazujú vo výške, ktorá je potrebná na dodržanie zásady vecnej a časovej súvislosti s účtovným obdobím.

## 8. Zníženie hodnoty majetku a opravné položky

Opravné položky sa tvoria na základe zásady opatrnosti, ak je opodstatnené predpokladať, že došlo k zníženiu hodnoty majetku oproti jeho oceneniu v účtovníctve. Opravná položka sa účtuje v sume opodstatneného predpokladu zníženia hodnoty majetku oproti jeho oceneniu v účtovníctve. Opravné položky sa zrušia alebo sa zmení ich výška, ak nastane zmena predpokladu zníženia hodnoty.

### *Zníženie hodnoty finančného majetku a pohľadávok*

Ku každému dňu, ku ktorému sa zostavuje účtovná závierka sa finančný majetok, ktorý nie je ocenený reálnou hodnotou posudzuje s cieľom zistiť, či existujú objektívne dôkazy zníženia jeho hodnoty.

Medzi objektívne dôkazy o znížení hodnoty finančného majetku patrí nesplácanie dlhu alebo protiprávne konanie dlžníka, reštrukturalizácia pohľadávok Spoločnosti za podmienok, o ktorých by Spoločnosť za normálnej situácie neuvažovala, indikácie, že na majetok dlžníka alebo emitenta bude vyhlásený konkurz, alebo skutočnosť, že pre cenný papier prestal existovať aktívny trh. Objektívnym dôkazom zníženia hodnoty investícií do majetkových cenných papierov je aj významné alebo dlhodobé zníženie ich reálnej hodnoty pod úroveň ich obstarávacej ceny.

Opravná položka sa zruší, ak následné zvýšenie predpokladaných budúcich ekonomických úžitkov možno objektívne spájať s udalosťou, ktorá nastala po vykázaní opravnej položky.

### *Zníženie hodnoty dlhodobého majetku a zásob*

Ku každému dňu, ku ktorému sa zostavuje účtovná závierka, je účtovná hodnota majetku Spoločnosti, iného ako odloženej daňovej pohľadávky posudzovaná s cieľom zistiť, či existujú indikátory, že by mohlo dôjsť k zníženiu hodnoty majetku. Ak takéto indikátory existujú, potom sa odhadnú predpokladané budúce ekonomické úžitky z daného majetku.

Opravné položky vykázané v predchádzajúcich obdobiach sa prehodnocujú ku každému dňu, ku ktorému sa zostavuje účtovná závierka s cieľom zistiť, či existujú indikátory, ktoré by naznačovali, že došlo k zmene v predpoklade zníženia hodnoty majetku alebo tento predpoklad prestal existovať. Opravná položka sa zruší, ak došlo k zmene predpokladov použitých na určenie predpokladaných ekonomických úžitkov z daného majetku. Opravná položka sa zruší len v rozsahu, v akom účtovná hodnota majetku neprevýši tú účtovnú hodnotu, ktorá by bola stanovená po zohľadnení odpisov, ak by opravná položka nebola vykázaná.

Zásady posúdenia zníženia hodnoty dlhodobého majetku sú opísané aj v bode 3 tejto kapitoly.

## 9. Závazky

Závazky pri ich vzniku sa oceňujú menovitou hodnotou. Závazky pri ich prevzatí sa oceňujú obstarávacou cenou. Ak sa pri inventarizácii zistí, že suma záväzkov je iná ako ich výška v účtovníctve, uvedú sa záväzky v účtovníctve a v účtovnej závierke v tomto zistenom ocenení.

## 10. Rezervy

Rezerva je záväzok predstavujúci existujúcu povinnosť Spoločnosti, ktorá vznikla z minulých udalostí a je pravdepodobné, že v budúcnosti zníži jej ekonomické úžitky. Rezervy sú záväzky s neurčitým časovým vymedzením alebo výškou a oceňujú sa odhadom v sume potrebnej na splnenie existujúcej povinnosti ku dňu, ku ktorému sa zostavuje účtovná závierka.

Tvorba rezervy sa účtuje na vecne príslušný nákladový alebo majetkový účet, ku ktorému záväzok prislúcha. Použitie rezervy sa účtuje na ľarchu vecne príslušného účtu rezerv so súvzťažným zápisom v prospech vecne príslušného účtu záväzkov. Rozpustenie nepotrebných rezerv alebo jej časti sa účtuje opačným účtovným zápisom ako sa účtovala tvorba rezervy.

Tvorba rezervy na bonusy, rabaty, skontá a vrátenie kúpnej ceny pri reklamácii sa účtuje ako zníženie pôvodne dosiahnutých výnosov so súvzťažným zápisom v prospech účtu rezerv.

## 11. Zamestnanecké požitky

Platy, mzdy, príspevky do dôchodkových a poisťovních fondov, platená ročná dovolenka a platená zdravotná dovolenka, bonusy a ostatné nepenažné požitky (napr. zdravotná starostlivosť) sa účtujú v účtovnom období, s ktorým vecne a časovo súvisia.

## 12. Odložené dane

Odložené dane (odložená daňová pohľadávka a odložený daňový záväzok) sa vzťahujú na:

- dočasné rozdiely medzi účtovnou hodnotou majetku a účtovnou hodnotou záväzkov vykázanou v súvahe a ich daňovou základňou,
- možnosť umorovať daňovú stratu v budúcnosti, ktorou sa rozumie možnosť odpočítať daňovú stratu od základu dane v budúcnosti,
- možnosť previesť nevyužitú daňovú odpočty a iné daňové nároky do budúcich období.

Odložená daňová pohľadávka ani odložený daňový záväzok sa neúčtuje pri:

- dočasných rozdieloch pri prvotnom zaúčtovaní (angl. initial recognition) majetku alebo záväzku v účtovníctve, ak v čase prvotného zaúčtovania nemá tento účtovný prípad vplyv ani na výsledok hospodárenia ani na základ dane a zároveň nejde o kombináciu podnikov (t. j. nejde o účtovný prípad vznikajúci u kupujúceho pri kúpe podniku alebo časti podniku, prijímateľa vkladu podniku alebo časti podniku alebo u nástupníckej účtovnej jednotke pri zlúčení, splynutí alebo rozdelení),
- dočasných rozdieloch súvisiacich s podielmi v dcérskych, spoločných a pridružených účtovných jednotkách, ak Spoločnosť je schopná ovplyvniť vyrovnanie týchto dočasných rozdielov a je pravdepodobné, že tieto dočasné rozdiely nebudú vyrovnané v blízkej budúcnosti,
- dočasných rozdieloch pri prvotnom zaúčtovaní goodwillu alebo záporného goodwillu.

O odloženej daňovej pohľadávke z odpočítateľných dočasných rozdielov, z nevyužitých daňových strát a nevyužitých daňových odpočtov a iných daňových nárokov sa účtuje len vtedy, ak je pravdepodobné, že budúci základ dane, voči ktorému ich bude možné využiť, je dosiahnuteľný. Odložená daňová pohľadávka sa preveruje ku každému dňu, ku ktorému sa zostavuje účtovná závierka a znižuje sa vo výške, v akej je nepravdepodobné, že základ dane z príjmov bude dosiahnutý. Pri výpočte odloženej dane sa použije sadzba dane z príjmov, o ktorej sa predpokladá, že bude platiť v čase vyrovnania odloženej dane.

V súvahe sa odložená daňová pohľadávka a odložený daňový záväzok vykazujú samostatne. Ak sa vzťahujú na odloženú daň z príjmov toho istého daňovníka a ide o ten istý daňový úrad, môže sa vykázat len výsledný zostatok účtu 481 – Odložený daňový záväzok a odložená daňová pohľadávka.

## 13. Výdavky budúcich období a výnosy budúcich období

Výdavky budúcich období a výnosy budúcich období sa vykazujú vo výške, ktorá je potrebná na dodržanie zásady vecnej a časovej súvislosti s účtovným obdobím.

## 14. Príspevky zo štátneho rozpočtu

O nároku na dotácie zo štátneho rozpočtu, podporu alebo príspevkov sa účtuje, ak je takmer isté, že sa splnia všetky podmienky súvisiace s dotáciou a súčasne, že sa dotácia poskytne.

Letiskovej spoločnosti boli poskytnuté príspevky z rozpočtovej kapitoly Ministerstva dopravy Slovenskej republiky na účel bezpečnostná ochrana letiska a výkonu záchranných a hasičských služieb na letisku na základe zákona č. 213/2019 Z.z. o odplatách a o poskytovaní príspevku v civilnom letectve a o zmene a doplnení niektorých zákonov.

Príspevky v civilnom letectve sa najskôr vykazujú ako výnosy budúcich období a do výkazu ziskov a strát sa rozpúšťajú ako výnosy v časovej a vecnej súvislosti s vynaložením nákladov na príslušný účel.

Príspevky v civilnom letectvom vo forme kapitálových transferov na účel investície do letiskovej infraštruktúry (obstaranie dlhodobého hmotného majetku a dlhodobého nehmotného majetku) sa najskôr vykazujú ako výnosy budúcich období a do výkazu ziskov a strát sa rozpúšťajú v časovej a vecnej súvislosti so zaúčtovaním odpisov z tohto dlhodobého majetku.

Spoločnosti bol na základe zmlúv (zml. č. 513/BG10/2025 a zml. č. 514/BG10/2025) s Ministerstvom dopravy Slovenskej republiky poskytnutý príspevok v civilnom letectve na bezpečnostnú ochranu Letiska Bratislava a výkon záchranných a hasičských služieb na Letisku Bratislava v sume 2 730 tis EUR (2024: 3 315 tis. EUR). Čerpaný príspevok v civilnom letectve sa zúčtoval do výnosov v roku 2025 v sume 2 730 tis. EUR, kedy došlo k zúčtovaniu nákladov na spotrebované nákupy, služby a osobné náklady. Bližšie informácie k prijatým príspevkom sú v časti F.2. Spoločnosť tiež prijala na základe zmluvy číslo 1771/BG10/2024 dodatok číslo 1 účelový príspevok na podporu obrany štátu v sume 8 000 tis EUR. Tento príspevok spoločnosť začala čerpať v roku 2025, jeho úplné vyčerpanie sa plánuje do roku 2027.

Spoločnosť prijala na účet kompenzáciu nákladov na energie vo výške 1 tis. EUR, táto kompenzácia bola v plnej výške zaúčtovaná do výnosov v roku 2025. Spoločnosti bolo doručené vyúčtovanie kompenzácií na energie za rok 2023 a na základe tohto vyúčtovania vrátila do štátneho rozpočtu sumu 41 tis. EUR.

#### 15. Prenájom (lízing) (Spoločnosť ako nájomca)

**Finančný prenájom.** Finančný prenájom je obstaranie dlhodobého hmotného majetku na základe nájomnej zmluvy s dojednaným právom kúpy prenajatej veci za dohodnuté platby počas dohodnutej doby nájmu. Majetok prenajatý formou finančného prenájmu vykazuje ako svoj majetok a odpisuje ho jeho nájomca, nie vlastník.

Súčasťou dohodnutých platieb je aj kúpna cena, za ktorú na konci dohodnutej doby finančného prenájmu prechádza vlastnícke právo k prenajatému majetku z prenajímateľa na nájomcu.

Dohodnutá doba nájmu je najmenej 60 % doby odpisovania podľa daňových predpisov. V prípade nájmu pozemku je doba nájmu najmenej 60 % doby odpisovania hmotného majetku zaradeného do daňovej odpisovacej skupiny 5 resp. 6 (budovy a stavby, doba odpisovania pre daňové účely 20 resp. 40 rokov).

Prijatie majetku nájomcom sa v účtovníctve nájomcu účtuje v deň prijatia majetku na ľarchu príslušného účtu majetku so súvzťažným zápisom v prospech účtu 474 – Záväzky z nájmu vo výške dohodnutých platieb znížených o nerealizované finančné náklady.

Platba nájomného je alokovaná medzi splátku istiny a finančné náklady, vypočítané metódou efektívnej úrokovej miery. Finančné náklady sa účtujú na ľarchu účtu 562 – Úroky.

**Operatívny prenájom.** Majetok prenajatý na základe operatívneho prenájmu vykazuje ako svoj majetok jeho vlastník, nie nájomca. Prenájom majetku formou operatívneho leasingu sa účtuje do nákladov priebežne počas doby trvania leasingovej zmluvy.

#### 16. Deriváty

Deriváty sa pri nadobudnutí oceňujú obstarávacou cenou a ku dňu, ku ktorému sa zostavuje účtovná závierka, reálnou hodnotou.

Zmeny reálnych hodnôt zabezpečovacích derivátov sa účtujú bez vplyvu na výsledok hospodárenia, priamo do vlastného imania ako oceňovacie rozdiely z precenenia majetku a záväzkov. Výsledok realizácie zabezpečovacích derivátov sa účtuje ako náklady na derivátové operácie a výnosy z derivátových operácií.

Zmeny reálnych hodnôt derivátov určených na obchodovanie na tuzemskej burze, zahraničnej burze alebo na inom verejnom trhu sa účtujú s vplyvom na výsledok hospodárenia ako náklady na derivátové operácie a výnosy z derivátových operácií.

#### 17. Majetok a záväzky zabezpečené derivátmi

Majetok a záväzky zabezpečené derivátmi sa oceňujú reálnou hodnotou. Zmeny reálnych hodnôt majetku a záväzkov zabezpečených derivátmi sa účtujú bez vplyvu na výsledok hospodárenia, priamo do vlastného imania ako oceňovacie rozdiely z precenenia majetku a záväzkov.

Reálna hodnota majetku a záväzkov zabezpečených derivátmi je založená na ich kótovanej trhovej cene, ak je táto cena k dispozícii. Ak kótovaná trhová cena nie je k dispozícii, potom sa reálna hodnota odhadne na základe odhadovaných diskontovaných budúcich peňažných tokov.

**18. Cudzia mena**

Majetok a záväzky vyjadrené v cudzej mene sa ku dňu uskutočnenia účtovného prípadu prepočítavajú na menu euro referenčným výmenným kurzom určeným a vyhláseným Európskou centrálnou bankou alebo Národnou bankou Slovenska v deň predchádzajúci dňu uskutočnenia účtovného prípadu (ďalej ako referenčný kurz).

Na ocenenie prírastku cudzej meny nakúpenej za euro sa použije kurz, za ktorý bola táto cudzia mena nakúpená.

Na úbytok rovnakej cudzej meny v hotovosti alebo z devízového účtu sa na prepočet cudzej meny na eurá použije referenčný výmenný kurz určený a vyhlásený Európskou centrálnou bankou alebo Národnou bankou Slovenska v deň predchádzajúci dňu uskutočnenia účtovného prípadu.

Majetok a záväzky vyjadrené v cudzej mene (okrem prijatých a poskytnutých preddavkov) sa ku dňu, ku ktorému sa zostavuje účtovná závierka, prepočítavajú na menu euro referenčným výmenným kurzom určeným a vyhláseným Európskou centrálnou bankou alebo Národnou bankou Slovenska v deň, ku ktorému sa zostavuje účtovná závierka, a účtujú sa s vplyvom na výsledok hospodárenia.

Prijaté a poskytnuté preddavky v cudzej mene prostredníctvom účtu vedeného v tejto cudzej mene sa prepočítavajú na menu euro referenčným výmenným kurzom určeným a vyhláseným Európskou centrálnou bankou alebo Národnou bankou Slovenska v deň predchádzajúci dňu uskutočnenia účtovného prípadu. Ku dňu, ku ktorému sa zostavuje účtovná závierka, sa už neprepočítavajú.

Prijaté a poskytnuté preddavky v cudzej mene na účet zriadený v eurách a z účtu zriadeného v eurách sa prepočítavajú na menu euro kurzom, za ktorý boli tieto hodnoty nakúpené alebo predané.

Ku dňu, ku ktorému sa zostavuje účtovná závierka, sa už neprepočítavajú.

**19. Výnosy**

Tržby za vlastné výkony a tovar neobsahujú daň z pridanej hodnoty. Sú tiež znížené o zľavy a zrážky (rabaty, bonusy, skontá, dobropisy a pod.), bez ohľadu na to, či zákazník mal vopred na zľavu nárok, alebo či ide o dodatočne uznanú zľavu.

Tržby z predaja služieb sa vykazujú v účtovnom období, v ktorom boli služby poskytnuté.

**20. Porovnateľné údaje**

Ak v dôsledku zmeny účtovných metód a účtovných zásad nie sú hodnoty za bezprostredne predchádzajúce účtovné obdobie v jednotlivých súčiastiach účtovnej závierky porovnateľné, uvádza sa vysvetlenie o neporovnateľných hodnotách v poznámkach.

**21. Oprava chýb minulých období**

Ak Spoločnosť zistí v bežnom účtovnom období významnú chybu týkajúcu sa minulých účtovných období, opraví túto chybu na účtoch 428 - Nerozdelený zisk minulých rokov a 429 - Neuhradená strata minulých rokov, t. j. bez vplyvu na výsledok hospodárenia v bežnom účtovnom období. Opravy nevýznamných chýb minulých účtovných období sa účtujú v bežnom účtovnom období na príslušný nákladový alebo výnosový účet.

V roku 2025 Spoločnosť neúčtovala o oprave významných chýb minulých období.

**C. INFORMÁCIE O ÚDAJOCH NA STRANE AKTÍV SÚVAHY****1. Dlhodobý nehmotný majetok a dlhodobý hmotný majetok**

Prehľad o pohybe dlhodobého hmotného majetku od 1. januára 2025 do 31. decembra 2025 a za porovnateľné obdobie od 1. januára 2024 do 31. decembra 2024 je uvedený v tabuľkách na stranách 20 až 23.

Dlhodobý hmotný majetok v celých EUR, pri ktorom má Spoločnosť obmedzené právo s ním nakladať ako s prioritným infraštruktúrnym majetkom (nakladanie s prioritným infraštruktúrnym majetkom popisuje Zákon č.136/2004 Z. z. Zákon o letiskových spoločnostiach a o zmene a doplnení zákona č. 143/1998 Z.z. o civilnom letectve (letecký zákon) a o zmene a doplnení niektorých zákonov v znení zákona č. 37/2002 Z.Z.)

Druh majetku	Účet	Hodnota majetku, pri ktorom má obmedzené právo s ním nakladať	
		Stav k 31.12.2025	Stav k 31.12.2024
Budovy a haly - prioritný majetok	021 102	4 178 648	3 737 648
Stavby – prioritný majetok	021 104	59 627 207	59 350 024
Prístroje a osob. tech. zariad.	022 104	46 127	46 127
Pozemky	031 101	57 809 552	57 809 552
<b>Spolu</b>		<b>121 661 534</b>	<b>120 943 351</b>

Údaje o záložných právach k dlhodobému hmotnému majetku sú uvedené v nasledujúcom prehľade:

Dlhodobý hmotný majetok	Hodnota za bežné účtovné obdobie
Dlhodobý hmotný majetok, na ktorý je zriadené záložné právo	83 141 817
Dlhodobý hmotný majetok, pri ktorom má účtovná jednotka obmedzené právo s ním nakladať	121 661 534

Dlhodobý hmotný majetok je poistený pre prípad škôd spôsobených krádežou, živelnou pohromou (a ďalšie prípady) až do výšky 351 772 381 EUR (2024: 351 772 381 EUR).

Spoločnosť má v nájme formou finančného prenájmu pushback v obstarávacej cene 145 225 EUR (zostatková cena k 31. decembru 2025: 99 235 EUR, k 31. decembru 2024: 113 758 EUR), ktorý vykazuje ako svoj majetok. Ďalšie informácie k finančnému prenájomu sú uvedené v časti D.8.

## Letisko M. R. Štefánika - Airport Bratislava, a.s. (BTS)

## Prehľad o pohybe dlhodobého nehmotného majetku

31.12.2025

Dlhodobý nehmotný majetok	Bežné účtovné obdobie							Spolu
	Aktivované náklady na vývoj	Softvér	Oceneniteľné práva	Goodwill	Ostatný dlhodobý nehmotný majetok	Obstarávaný dlhodobý nehmotný majetok	Poskytnuté preddavky na dlhodobý nehmotný majetok	
a	b	c	D	e	f	g	h	i
Prvotné ocenenie								
<b>Stav na začiatku účtovného obdobia</b>	0	3 279 621	0	0	0	0	0	<b>3 279 621</b>
Prírastky	0	146 577	0	0	0	0	165 312	<b>311 889</b>
Úbytky	0	0	0	0	0	0	0	<b>0</b>
Presuny	0	0	0	0	0	0	0	<b>0</b>
<b>Stav na konci účtovného obdobia</b>	0	3 426 198	0	0	0	0	165 312	<b>3 591 511</b>
Oprávky								
<b>Stav na začiatku účtovného obdobia</b>	0	3 068 953	0	0	0	0	0	<b>3 068 953</b>
Prírastky	0	57 073	0	0	0	0	0	<b>67 073</b>
Úbytky	0	0	0	0	0	0	0	<b>0</b>
<b>Stav na konci účtovného obdobia</b>	0	3 136 026	0	0	0	0	0	<b>3 136 026</b>
Opravné položky								
<b>Stav na začiatku účtovného obdobia</b>	0	0	0	0	0	0	0	<b>0</b>
Prírastky	0	0	0	0	0	0	0	<b>0</b>
Úbytky	0	0	0	0	0	0	0	<b>0</b>
<b>Stav na konci účtovného obdobia</b>	0	0	0	0	0	0	0	<b>0</b>
Zostatková hodnota								
<b>Stav na začiatku účtovného obdobia</b>	0	210 668	0	0	0	0	0	<b>210 668</b>
<b>Stav na konci účtovného obdobia</b>	0	290 172	0	0	0	0	165 312	<b>455 484</b>

## Letisko M. R. Štefánika - Airport Bratislava, a.s. (BTS)

## Prehľad o pohybe dlhodobého nehmotného majetku

31.12.2024

Dlhodobý nehmotný majetok	Bežné účtovné obdobie							Spolu
	Aktivované náklady na vývoj	Softvér	Oceniteľné práva	Goodwill	Ostatný dlhodobý nehmotný majetok	Obstarávaný dlhodobý nehmotný majetok	Poskytnuté preddavky na dlhodobý nehmotný majetok	
a	b	c	D	e	f	g	h	i
Prvotné ocenenie								
<b>Stav na začiatku účtovného obdobia</b>	0	3 142 420	0	0	0	0	0	<b>3 142 420</b>
Prírastky	0	141 160	0	0	0	0	0	<b>141 160</b>
Úbytky	0	3 959	0	0	0	0	0	<b>3 959</b>
Presuny	0	0	0	0	0	0	0	<b>0</b>
<b>Stav na konci účtovného obdobia</b>	0	3 279 621	0	0	0	0	0	<b>3 279 621</b>
Oprávky								
<b>Stav na začiatku účtovného obdobia</b>	0	3 048 790	0	0	0	0	0	<b>3 048 790</b>
Prírastky	0	24 122	0	0	0	0	0	<b>24 122</b>
Úbytky	0	3 959	0	0	0	0	0	<b>3 959</b>
<b>Stav na konci účtovného obdobia</b>	0	3 068 953	0	0	0	0	0	<b>3 068 953</b>
Opravné položky								
<b>Stav na začiatku účtovného obdobia</b>	0	0	0	0	0	0	0	<b>0</b>
Prírastky	0	0	0	0	0	0	0	<b>0</b>
Úbytky	0	0	0	0	0	0	0	<b>0</b>
<b>Stav na konci účtovného obdobia</b>	0	0	0	0	0	0	0	<b>0</b>
Zostatková hodnota								
<b>Stav na začiatku účtovného obdobia</b>	0	93 630	0	0	0	0	0	<b>93 630</b>
<b>Stav na konci účtovného obdobia</b>	0	210 668	0	0	0	0	0	<b>210 668</b>

## Letisko M. R. Štefánika - Airport Bratislava, a.s. (BTS)

## Prehľad o pohybe dlhodobého hmotného majetku

31.12.2025

Dlhodobý hmotný majetok	Bežné účtovné obdobie								Spolu
	Pozemky	Stavby	Samostatné hnuiteľné veci a súbory hnuiteľných vecí	Pestovateľské celky trvalých porastov	Základné stádo a ťažné zvieratá	Ostatný dlhodobý hmotný majetok	Obstarávaný dlhodobý hmotný majetok	Poskytnuté preddavky na dlhodobý hmotný majetok	
a	b	c	d	E	f	g	h	i	j
Prvotné ocenenie									
<b>Stav na začiatku účtovného obdobia</b>	145 228 043	247 269 336	57 113 092	0	0	44 577	500 162	0	<b>450 155 210</b>
Prírastky	0	776 531	1 633 398	0	0	0	159 079	0	<b>2 569 008</b>
Úbytky	0	0	35 830	0	0	626	0	0	<b>36 456</b>
Presuny	0	304 470	84 109	0	0	0	-388 578	0	<b>0</b>
<b>Stav na konci účtovného obdobia</b>	<b>145 228 043</b>	<b>248 350 388</b>	<b>58 794 768</b>	<b>0</b>	<b>0</b>	<b>43 952</b>	<b>270 663</b>	<b>0</b>	<b>452 687 763</b>
Oprávky									
<b>Stav na začiatku účtovného obdobia</b>	0	146 671 381	52 176 916	0	0	0	0	0	<b>198 848 297</b>
Prírastky	0	7 369 426	1 956 267	0	0	0	0	0	<b>9 325 693</b>
Úbytky	0	0	35 830	0	0	0	0	0	<b>35 830</b>
<b>Stav na konci účtovného obdobia</b>	<b>0</b>	<b>154 040 808</b>	<b>54 096 353</b>	<b>0</b>	<b>0</b>	<b>0</b>	<b>0</b>	<b>0</b>	<b>208 137 161</b>
Opravné položky									
<b>Stav na začiatku účtovného obdobia</b>	54 242	0	0	0	0	0	0	0	<b>54 242</b>
Prírastky	0	0	0	0	0	0	0	0	<b>0</b>
Úbytky	1 488	0	0	0	0	0	0	0	<b>1 488</b>
<b>Stav na konci účtovného obdobia</b>	<b>52 753</b>	<b>0</b>	<b>0</b>	<b>0</b>	<b>0</b>	<b>0</b>	<b>0</b>	<b>0</b>	<b>52 753</b>
Zostatková hodnota									
<b>Stav na začiatku účtovného obdobia</b>	145 173 801	100 597 955	4 937 176	0	0	44 577	500 162	0	<b>251 253 671</b>
<b>Stav na konci účtovného obdobia</b>	<b>145 175 289</b>	<b>94 309 530</b>	<b>4 698 416</b>	<b>0</b>	<b>0</b>	<b>43 952</b>	<b>270 663</b>	<b>0</b>	<b>244 497 849</b>

## Letisko M. R. Štefánika - Airport Bratislava, a.s. (BTS)

## Prehľad o pohybe dlhodobého hmotného majetku

31.12.2024

Dlhodobý hmotný majetok	Bežné účtovné obdobie								
	Pozemky	Stavby	Samostatné hnuiteľné veci a súbory hnuiteľných vecí	Pestovateľské celky trvalých porastov	Základné stádo a ťažné zvieratá	Ostatný dlhodobý hmotný majetok	Obstarávaný dlhodobý hmotný majetok	Poskytnuté preddavky na dlhodobý hmotný majetok	Spolu
a	b	c	d	E	f	g	h	i	j
Prvotné ocenenie									
<b>Stav na začiatku účtovného obdobia</b>	145 482 243	247 196 424	56 504 198	0	0	44 577	485 943	338 697	<b>450 052 082</b>
Prírastky	0	72 912	1 045 944	0	0	0	61 611	0	<b>1 184 067</b>
Úbytky	257 799	0	484 442	0	0	0	0	338 697	<b>1 080 939</b>
Presuny	0	0	47 392	0	0	0	-47 392	0	<b>0</b>
<b>Stav na konci účtovného obdobia</b>	<b>145 228 043</b>	<b>247 269 336</b>	<b>57 113 092</b>	<b>0</b>	<b>0</b>	<b>44 577</b>	<b>500 162</b>	<b>0</b>	<b>450 155 211</b>
Oprávky									
<b>Stav na začiatku účtovného obdobia</b>	0	139 085 035	49 396 185	0	0	0	0	0	<b>188 481 220</b>
Prírastky	0	7 586 346	3 264 174	0	0	0	0	0	<b>10 850 520</b>
Úbytky	0	0	484 442	0	0	0	0	0	<b>484 442</b>
<b>Stav na konci účtovného obdobia</b>	<b>0</b>	<b>146 671 381</b>	<b>52 175 916</b>	<b>0</b>	<b>0</b>	<b>0</b>	<b>0</b>	<b>0</b>	<b>198 847 298</b>
Opravné položky									
<b>Stav na začiatku účtovného obdobia</b>	54 242	0	0	0	0	0	0	0	<b>52 242</b>
Prírastky	0	0	0	0	0	0	0	0	<b>0</b>
Úbytky	0	0	0	0	0	0	0	0	<b>0</b>
<b>Stav na konci účtovného obdobia</b>	<b>54 242</b>	<b>0</b>	<b>0</b>	<b>0</b>	<b>0</b>	<b>0</b>	<b>0</b>	<b>0</b>	<b>52 242</b>
Zostatková hodnota									
<b>Stav na začiatku účtovného obdobia</b>	145 428 001	108 111 389	7 108 013	0	0	44 577	485 943	338 697	<b>261 516 621</b>
<b>Stav na konci účtovného obdobia</b>	<b>145 173 801</b>	<b>100 597 955</b>	<b>4 937 176</b>	<b>0</b>	<b>0</b>	<b>44 577</b>	<b>500 162</b>	<b>0</b>	<b>251 253 672</b>

## 2. Test znehodnotenia dlhodobého hmotného a dlhodobého nehmotného majetku

Ku dňu zostavenia účtovnej zvierky vedenie Spoločnosti posúdilo potenciálne znehodnotenie dlhodobého hmotného majetku a dlhodobého nehmotného majetku za predpokladu, že všetky položky majetku boli agregované a posudzované spolu ako jedna jednotka generujúca peňažné prostriedky. Vedenie Spoločnosti posudzovalo odhad reálnej hodnoty po odpočítaní nákladov na predaj a nákladov na demoláciu existujúcich zariadení ako aj odhad realizovateľnej hodnoty podľa metódy diskontovaných peňažných tokov. Vedenie Spoločnosti došlo k záveru, že nie je potrebné tvoriť opravné položky na potenciálne znehodnotenie majetku, keďže odhad reálnej hodnoty je vyšší ako zostatkové hodnoty majetku v účtovníctve. Vedenie Spoločnosti sa domnieva, že odhad reálnej hodnoty je spoľahlivejší prístup ako metóda diskontovaných peňažných tokov. Manažment očakáva, že metóda diskontovaných peňažných tokov indikuje znehodnotenie majetku. Odhad reálnej hodnoty na účely testovania znehodnotenia zohľadňuje odhadovanú trhovú hodnotu pozemkov vo výške 218 EUR za m<sup>2</sup> a náklady na demoláciu existujúcich zariadení vo výške 70 124 tisíc EUR. Odhadovaná reálna hodnota pozemkov sa môže líšiť od skutočnej predajnej ceny a závisí od budúceho vývoja realitného trhu. Takýto budúci vývoj môže viesť k odlišnému posúdeniu potenciálneho znehodnotenia majetku zo strany vedenia.

## 3. Zásoby

Vývoj opravnej položky v priebehu účtovného obdobia je uvedený v nasledujúcom prehľade:

	Stav k 1.1. 2025 EUR	Tvorba (zvýšenie) EUR	Zúčtovanie (použitie) EUR	Zúčtovanie (zrušenie) EUR	Stav k 31. 12. 2025 EUR
Materiál	0	0	0	0	0
Nedokončená výroba a polotovary vlastnej výroby	0	0	0	0	0
Výrobky	0	0	0	0	0
Zvieratá	0	0	0	0	0
Tovar	0	0	0	0	0
Poskytnuté preddavky na	0	0	0	0	0
<b>Spolu</b>	<b>0</b>	<b>0</b>	<b>0</b>	<b>0</b>	<b>0</b>

#### 4. Pohľadávky

Vývoj opravnej položky v priebehu účtovného obdobia je zobrazený v nasledujúcom prehľade:

	Stav k 1.1.2025 EUR	Tvorba (zvýšenie) EUR	Zúčtovanie (použitie) EUR	Zúčtovanie (zrušenie) EUR	Stav k 31.12.2025 EUR
Pohľadávky z obchodného styku voči prepojeným účtovným jednotkám	0	0	0	0	0
Pohľadávky z obchodného styku v rámci podielovej účasti okrem pohľadávok voči prepojeným účtovným jednotkám	0	0	0	0	0
Ostatné pohľadávky z obchodného styku	6 075 339	445 849	2 037 802	0	4 483 386
Ostatné pohľadávky voči prepojeným účtovným jednotkám	0	0	0	0	0
Ostatné pohľadávky v rámci podielovej účasti okrem pohľadávok voči prepojeným účtovným jednotkám	0	0	0	0	0
Pohľadávky voči spoločníkom, členom a združeniu	0	0	0	0	0
Sociálne poistenie	0	0	0	0	0
Daňové pohľadávky a dotácie	0	0	0	0	0
Iné pohľadávky	0	0	0	0	0
<b>Spolu</b>	<b>6 075 339</b>	<b>445 849</b>	<b>2 037 802</b>	<b>0</b>	<b>4 483 386</b>

Opravné položky k pohľadávkam zohľadňujú bonitu klienta a jeho schopnosť splácať svoje záväzky.

K použitiu opravnej položky dochádza pri čiastočnej úhrade alebo odpísaní pohľadávky po splatnosti, ku ktorej bola v minulosti vytvorená opravná položka.

K zrušeniu opravnej položky dochádza v prípadoch, kedy pominulo resp. znížilo sa riziko, že dlžník pohľadávku úplne alebo čiastočne nespláti.

Veková štruktúra pohľadávok je uvedená v nasledujúcom prehľade:

	31. 12. 2025	31. 12. 2024
Pohľadávky v lehote splatnosti	3 009 768	2 861 585
Pohľadávky po lehote splatnosti	5 344 581	6 808 939
<b>Spolu</b>	<b>8 354 349</b>	<b>9 670 524</b>

Pohľadávky podľa zostatkovej doby splatnosti sú uvedené v nasledujúcom prehľade:

Pohľadávky podľa zostatkovej doby splatnosti	31.12.2025	31.12.2024
Pohľadávky po lehote splatnosti	5 344 581	6 808 939
Pohľadávky so zostatkovou dobou splatnosti do jedného roka	3 009 768	2 861 585
<b>Krátkodobé pohľadávky spolu</b>	<b>8 354 349</b>	<b>9 670 524</b>
Pohľadávky so zostatkovou dobou splatnosti jeden rok až päť rokov	0	0
Pohľadávky so zostatkovou dobou splatnosti dlhšou ako päť rokov	0	0
<b>Dlhodobé pohľadávky spolu</b>	<b>0</b>	<b>0</b>

Súčasťou tabuliek o vekovej štruktúre pohľadávok za bežné a predchádzajúce účtovné obdobie nie je odložená daňová pohľadávka (účet 481). Informácie o odloženej dani sú uvedené v časti E4.

## 5. Finančné účty

Ako finančné účty sú vykázané peniaze v pokladnici a účty v bankách. Účtami v bankách môže Spoločnosť voľne disponovať.

Prehľad jednotlivých položiek finančných účtov:

	31. 12. 2025	31. 12. 2024
Pokladnica, ceniny	35 228	26 154
Bežné účty v banke alebo v pobočke zahraničnej banky	43 905 957	29 820 844
Vkladové účty v banke alebo v pobočke zahraničnej banky termínované	0	0
Peniaze na ceste	0	0
<b>Spolu</b>	<b>43 941 185</b>	<b>29 846 998</b>

## 6. Časové rozlíšenie

Ide o tieto položky:

Opis položky časového rozlíšenia	31. 12. 2025	31. 12. 2024
Náklady budúcich období	0	0
<b>Spolu náklady budúcich období - dlhodobé</b>	<b>0</b>	<b>0</b>
Nájomné, poistenie	177 676	3 990
Ostatné	44 143	37 204
<b>Spolu náklady budúcich období - krátkodobé</b>	<b>221 819</b>	<b>41 194</b>
Prenájom	0	0
<b>Spolu príjmy budúcich období - dlhodobé</b>	<b>0</b>	<b>0</b>
Prenájom	0	0
Ostatné	0	0
<b>Spolu príjmy budúcich období - krátkodobé</b>	<b>0</b>	<b>0</b>
<b>Spolu</b>	<b>221 819</b>	<b>41 194</b>

**D. INFORMÁCIE O ÚDAJOCH NA STRANE PASÍV SÚVAHY****1. Vlastné imanie**

Informácie o vlastnom imaní sú uvedené v časti P.

**2. Rezervy**

Prehľad o rezervách za bežné účtovné obdobie je uvedený v nasledujúcom prehľade:

	Stav k 1.1.2025 EUR	Tvorba EUR	Zúčtovanie (použitie) EUR	Zúčtovanie (zrušenie) EUR	Stav k 31. 12. 2025 EUR
<b>Dlhodobé rezervy, z toho:</b>	<b>4 574</b>	<b>4 554</b>	<b>0</b>	<b>4 574</b>	<b>4 554</b>
<b>Ostatné rezervy dlhodobé</b>					
Odchodné do dôchodku	4 574	4 554	0	4 574	4 554
<b>Ostatné rezervy dlhodobé spolu</b>	<b>4 574</b>	<b>4 554</b>	<b>0</b>	<b>4 574</b>	<b>4 554</b>
<b>Krátkodobé rezervy, z toho:</b>	<b>1 811 412</b>	<b>1 748 509</b>	<b>1 161 762</b>	<b>6 227</b>	<b>2 391 932</b>
<b>Zákonné rezervy krátkodobé</b>					
Mzdy za dovolenku vrátane sociálneho zabezpečenia	618 279	637 606	618 279	0	637 606
<b>Zákonné rezervy krátkodobé spolu</b>	<b>618 279</b>	<b>637 606</b>	<b>618 279</b>	<b>0</b>	<b>637 606</b>
<b>Ostatné rezervy krátkodobé</b>					
Rezervy na súdne spory	641 413	0	0	0	641 413
Overenie účtovnej závierky a zostavenie daňového priznania	13 506	15 152	13 505	1	15 152
Odmeny členom PRS, DR	0	43 583	0	0	43 583
Odmeny zamestnancom	0	0	0	0	0
Odstupné, odchodné zamestnancom	6 226	7 246	0	6 226	7 246
Zmluvná rezerva	201 352	624 417	201 352	0	624 417
Nevyfakturované dodávky služby, materiá	2 010	26 000	0	0	28 010
Iné	328 626	394 505	328 626	0	394 505
	<b>1 193 133</b>	<b>1 110 903</b>	<b>543 483</b>	<b>6 227</b>	<b>1 754 326</b>
Nevyfakturované dodávky majetku	0	0	0	0	0
<b>Ostatné rezervy krátkodobé spolu</b>	<b>1 193 133</b>	<b>1 110 903</b>	<b>543 483</b>	<b>6 227</b>	<b>1 754 326</b>

Rezerva na odchodné do dôchodku bola vytvorená s použitím poistnej matematiky.

Rezerva na odstupné bola vytvorená v súvislosti s plánovaným znížením počtu zamestnancov v roku 2025.

Rezerva na nevyčerpané dovolenky a súvisiace odvody bola vypočítaná na základe zostatku nevyčerpaných dovolení zamestnancov za rok 2025. Rezerva na nevyfakturované služby a materiál vychádza z dokladov, ktoré nákladovo patria do roku 2025, ale doručené boli až v roku 2026. Rezerva na súdne spory bola tvorená na základe podkladov právneho oddelenia.

**Nevyfakturované dodávky majetku**

Rezervy na nevyfakturované dodávky majetku sa nevykazujú s vplyvom na výsledok hospodárenia.

### 3. Závazky

Štruktúra záväzkov (okrem bankových úverov, odloženej dane, rezerv, záväzkov zo sociálneho fondu a štátnych dotácií) podľa zostatkovej doby splatnosti je uvedená v nasledujúcom prehľade:

	31. 12. 2025	31. 12. 2024
Závazky so zostatkovou dobou splatnosti nad päť rokov	0	0
Závazky so zostatkovou dobou splatnosti jeden až päť rokov	44 196	68 741
<b>Dlhodobé záväzky spolu</b>	<b>44 196</b>	<b>68 741</b>
Závazky so zostatkovou dobou splatnosti do jedného roka vrátane	4 281 132	3 355 829
Závazky po lehote splatnosti	140 372	389 604
<b>Krátkodobé záväzky spolu</b>	<b>4 421 504</b>	<b>3 745 433</b>

Súčasťou vekovej štruktúry záväzkov nie je odložený daňový záväzok (účet 481). Podrobné informácie o odloženej dani sú uvedené v časti E4.

Štruktúra záväzkov (okrem bankových úverov, pôžičiek a návratných finančných výpomocí, záväzkov zo sociálneho fondu, odloženého daňového záväzku a rezerv) podľa zostatkovej doby splatnosti k 31. decembru 2025 je uvedená v nasledujúcom prehľade:

	Účtovná hodnota	Menej ako 1 rok	1 – 5 rokov	Viac ako 5 rokov
Závazky z obchodného styku voči prepojeným účtovným jednotkám	0	0	0	0
Závazky z obchodného styku v rámci podielovej účasti okrem záväzkov voči prepojeným účtovným jednotkám	0	0	0	0
Ostatné záväzky z obchodného styku	2 686 279	2 686 279	0	0
Čistá hodnota zákazky	0	0	0	0
Ostatné záväzky voči prepojeným účtovným jednotkám	0	0	0	0
Ostatné záväzky v rámci podielovej účasti okrem záväzkov voči prepojeným účtovným jednotkám	0	0	0	0
Ostatné dlhodobé záväzky	0	0	0	0
Dlhodobé prijaté preddavky	0	0	0	0
Dlhodobé zmenky na úhradu	0	0	0	0
Vydané dlhopisy	0	0	0	0
Iné dlhodobé záväzky	44 196	0	44 196	0
Závazky voči spoločníkom a združeniu	0	0	0	0
Závazky voči zamestnancom	858 722	858 722	0	0
Závazky zo sociálneho poistenia	596 878	596 878	0	0
Daňové záväzky a dotácie	162 837	162 837	0	0
Závazky z derivátových operácií	0	0	0	0
Iné záväzky	116 788	116 788	0	0
	<b>4 465 700</b>	<b>4 421 504</b>	<b>44 196</b>	<b>0</b>

Štruktúra záväzkov (okrem bankových úverov, pôžičiek a návratných finančných výpomocí, záväzkov zo sociálneho fondu, odloženého daňového záväzku a rezerv) podľa zostatkovej doby splatnosti k 31. decembru 2024 je uvedená v nasledujúcom prehľade:

	Účtovná hodnota	Menej ako 1 rok	1 – 5 rokov	Viac ako 5 rokov
Záväzky z obchodného styku voči prepojeným účtovným jednotkám	0	0	0	0
Záväzky z obchodného styku v rámci podielovej účasti okrem záväzkov voči prepojeným účtovným jednotkám	0	0	0	0
Ostatné záväzky z obchodného styku	2 062 793	2 062 793	0	0
Čistá hodnota zákazky	0	0	0	0
Ostatné záväzky voči prepojeným účtovným jednotkám	0	0	0	0
Ostatné záväzky v rámci podielovej účasti okrem záväzkov voči prepojeným účtovným jednotkám	0	0	0	0
Ostatné dlhodobé záväzky	0	0	0	0
Dlhodobé prijaté preddavky	0	0	0	0
Dlhodobé zmenky na úhradu	0	0	0	0
Vydané dlhopisy	0	0	0	0
Iné dlhodobé záväzky	68 741	0	68 741	0
Záväzky voči spoločníkom a združeniu	0	0	0	0
Záväzky voči zamestnancom	773 187	773 187	0	0
Záväzky zo sociálneho poistenia	826 883	826 883	0	0
Daňové záväzky a dotácie	7 087	7 087	0	0
Záväzky z derivátových operácií	0	0	0	0
Iné záväzky	75 483	75 483	0	0
	<b>3 814 174</b>	<b>3 745 433</b>	<b>68 741</b>	<b>0</b>

#### 4. Odložený daňový záväzok

Výpočet odloženého daňového záväzku je uvedený v nasledujúcom prehľade:

	31.12.2025 EUR	31.12.2024 EUR
Dočasné rozdiely medzi účtovnou hodnotou majetku a ich daňovou základňou, z toho:	24 681 423	31 208 990
– odpočítateľné	74 182 997	80 710 564
– zdaniteľné	-49 501 574	-49 501 574
Dočasné rozdiely medzi účtovnou hodnotou záväzkov a ich daňovou základňou, z toho:	-10 382 092	-14 712 683
– odpočítateľné	2 112 772	1 197 707
– zdaniteľné	-12 494 864	-15 910 390
Možnosť umorovať daňovú stratu v budúcnosti	0	0
Nevyužitá daňové odpočty a iné daňové nároky	-	-
Sadzba dane z príjmov (v %)	24	24
<b>Odložená daňová pohľadávka</b>	<b>18 310 985</b>	<b>19 657 985</b>
<b>Uplatnená daňová pohľadávka</b>	<b>2 500 000</b>	<b>2 000 000</b>
<b>Odložený daňový záväzok</b>	<b>-14 879 145</b>	<b>-15 698 871</b>
<b>Odložený daňový záväzok netto</b>	<b>-12 379 145</b>	<b>-13 698 871</b>
<b>Zmena odloženého daňového záväzku / pohľadávky</b>	<b>-1 319 726</b>	<b>2 233 051</b>
Zaučtované do výsledku hospodárenia	1 319 726	-2 233 051
Zaučtované do vlastného imania		
Iné		

Spoločnosť v roku 2025 neúčtovala z dôvodu opatrnosti o daňovej pohľadávke v sume 15 810 985 EUR (2024: 17 657 985 EUR) nakoľko manažment podľa momentálne dostupných informácií očakáva, že je pravdepodobné, že tieto dočasné rozdiely nebudú v budúcnosti využité.

Spoločnosť vykazuje v súvahe odloženú daňovú pohľadávku a odložený daňový záväzok ako netto hodnotu na riadku 117 a to na základe § 10 odst. 16 postupov účtovania:

- ak sa vzťahujú na odloženú daň z príjmov toho istého daňovníka a ide o ten istý daňový úrad, môže sa vykázat' len výsledný zostatok účtu 481 – Odložený daňový záväzok alebo odložená daňová pohľadávka.

#### 5. Sociálny fond

Tvorba a čerpanie sociálneho fondu v priebehu účtovného obdobia sú znázornené v nasledujúcom prehľade:

Názov položky	31.12.2025	31.12.2024
<b>Začiatkový stav sociálneho fondu</b>	<b>17 766</b>	<b>18 226</b>
Tvorba na ťarchu nákladov	79 285	68 935
Tvorba zo zisku	0	0
Čerpanie	75 146	69 395
<b>Konečný stav sociálneho fondu</b>	<b>21 906</b>	<b>17 766</b>

Sociálny fond sa podľa zákona o sociálnom fonde tvorí povinne na ťarchu nákladov. Sociálny fond sa podľa zákona o sociálnom fonde čerpá na sociálne, zdravotné, rekreačné a iné potreby zamestnancov. Tvorba a čerpanie SF je upravené v Kolektívnej zmluve.

**6. Bankové úvery**

Štruktúra bankových úverov je uvedená v nasledujúcom prehľade:

	Mena	Úrok p.a. v %	Dátum splatnosti	Suma istiny v eurách k 31.12.2025	Suma istiny v eurách k 31.12.2024
<b>Dlhodobé bankové úvery</b>					
SZRB investičný	EUR	1,04	21.11.2026	0	15 207 600
Klub Bank	EUR	1,25	31.12.2025	0	0
Komerční banka	EUR	3,09	31.12.2033	48 501 436	0
				<b>48 501 436</b>	<b>15 207 600</b>
<b>Krátkodobá časť bankových úverov</b>					
Bankový úver SZRB (investičný)	EUR		31.12.2024	0	1 003 200
Klub Bank	EUR		31.12.2025	0	34 443 321
Komerční banka	EUR	3,09	31.12.2026	774 200	0
				<b>774 200</b>	<b>35 446 521</b>
<b>Krátkodobé bankové úvery</b>					
KTK	EUR	2,5	čerpaný	0	0
Kreditné platobné karty	EUR	18,9	mesačne	28 684	19 929
				<b>28 684</b>	<b>19 929</b>
<b>Spolu krátkodobé bankové úvery</b>				<b>802 884</b>	<b>35 466 450</b>

Spoločnosť disponuje krátkodobými úverovými linkami, ktoré v roku 2025 čiastočne načerpala a v priebehu roka splatila. Manažment nevyklučuje ich ďalšie využitie na prekrytie krátkodobých prevádzkových výdavkov v budúcich obdobiach.

## 7. Časové rozlíšenie

Štruktúra časového rozlíšenia je uvedená v nasledujúcom prehľade:

Názov položky	31.12.2025	31.12.2024
<b>Výdavky budúcich období - dlhodobé</b>	<b>0</b>	<b>0</b>
<b>Výdavky budúcich období - krátkodobé</b>	<b>0</b>	<b>0</b>
<b>Výnosy budúcich období - dlhodobé, z toho:</b>	<b>21 913 515</b>	<b>15 167 464</b>
Investičné dotácie - Oplotenie	0	7 499
Investičné dotácie - Príletová hala	461 694	501 982
Investičné dotácie - Prevádzková budova	333 418	364 639
Investičné dotácie - Terminál B	2 443	410 983
Investičné dotácie - Sklad LPH nádrž	477 645	678 596
Investičné dotácie - Pojazdová dráha	10 089	13 536
Investičné dotácie - Sklad LPH oplotenie	15 705	20 806
Investičné dotácie - Hasiace zariadenie SHZ	91 796	99 738
Investičné dotácie - Standard 3 - podaná batožina	0	0
Investičné dotácie - Detektor tekutín	0	2 889
Investičné dotácie - RTG prehliadač	6 300	12 600
Investičné dotácie - Inžinierske siete ATE	8 530	9 760
Investičné dotácie - Štandard 3	667 003	824 527
Investičné dotácie - Čítačky kontrola leteniek	106 875	129 375
Investičné dotácie - Hasičský letiskový špeciál	605 900	654 164
Investičné dotácie - Nepoužitá	49 392	49 392
Bezodplatne nadobudnutý majetok - približovacia sústava	1 281 876	1 383 980
Bezodplatne nadobudnutý majetok - TV Samsung	2 182	2 998
Investičné dotácie - podpora obrany štátu (POŠ)	16 749 054	10 000 000
Investičné dotácie - Modernizácia stojísk POS	255 781	0
Investičné dotácie - Paletové batožinové vozíky 12ks POS	68 700	0
Investičné dotácie - Elektr. Tahače baž.vozíkov 4ks POŠ	181 024	0
Investičné dotácie - GPU elektrické 4ks POS	250 780	0
Investičné dotácie - Paletový nakladač POŠ	287 328	0
<b>Výnosy budúcich období - krátkodobé, z toho:</b>	<b>1 286 080</b>	<b>1 915 671</b>
Ostatné výnosy BO	67 499	67 494
Investičné dotácie - Oplotenie	7 499	11 179
Investičné dotácie - Príletová hala	40 288	40 288
Investičné dotácie - Prevádzková budova	31 221	31 221
Investičné dotácie - Terminál B	408 540	408 540
Investičné dotácie - Sklad LPH nádrž	200 951	200 951
Investičné dotácie - Pojazdová dráha	3 447	3 447
Investičné dotácie - Sklad LPH oplotenie	5 101	5 101
Investičné dotácie - Hasiace zariadenie SHZ	7 942	7 942
Investičné dotácie - Štandard 3 - podaná batožina	0	700 004
Investičné dotácie - Detektor tekutín	2 889	3 520
Investičné dotácie - RTG prehliadač	0	102 168
Investičné dotácie - Inžinierske siete ATE	1 230	1 230
Investičné dotácie - Detektor kovov	0	931
Investičné dotácie - Štandard 3	157 524	157 524
Investičné dotácie - Čítačky kontrola leteniek	22 500	22 500
Investičné dotácie - Hasičský letiskový špeciál	48 264	48 264
Bezodplatne nadobudnutý majetok - približovacia sústava	102 551	102 551
Bezodplatne nadobudnutý majetok - TV Samsung	816	816
Investičné dotácie - Modernizácia stojísk POS	13 826	0
Investičné dotácie - Paletové batožinové vozíky 12ks POS	14 832	0
Investičné dotácie - Elektr. Tahače baž.vozíkov 4ks POS	38 832	0
Investičné dotácie - GPU elektrické 4ks POS	51 888	0
Investičné dotácie - Paletový nakladač POŠ	58 440	0
<b>Spolu</b>	<b>23 199 595</b>	<b>17 083 135</b>

## 8. Finančný prenájom (Spoločnosť ako nájomca)

Spoločnosť má záväzky z finančného prenájmu pojazdnej cisterny a ťahača lietadiel. Výška budúcich platieb rozdelená na istinu a finančný náklad podľa doby splatnosti je uvedená v nasledujúcom prehľade:

	31.12.2025		31.12.2024	
	istina EUR	finančný náklad EUR	istina EUR	finančný náklad EUR
Záväzky so zostatkovou dobou splatnosti do 1 roka	24 545	2 566	24 062	2 566
Záväzky so zostatkovou dobou splatnosti 1 až 5 rokov	44 196	5 684	68 741	5 684
Záväzky so zostatkovou dobou splatnosti dlhšou ako 5 rokov	0	0	0	0
<b>Spolu</b>	<b>68 741</b>	<b>8 250</b>	<b>92 803</b>	<b>8 250</b>

## E. INFORMÁCIE O VÝNOSOCH

### 1. Tržby za vlastné výkony a tovar

Tržby za vlastné výkony a tovar podľa jednotlivých segmentov, t. j. podľa typov výrobkov a služieb, a podľa hlavných teritórií sú uvedené v nasledujúcom prehľade:

	Tržby za letecké služby		Tržby za neletecké služby		Spolu	
	2025	2024	2025	2024	2025	2024
Spolu - Slovenská republika	29 856 517	28 099 376	10 053 073	8 866 537	<b>39 909 590</b>	<b>36 965 913</b>

### 2. Aktivácia nákladov, výnosy z hospodárnej činnosti, finančnej činnosti a mimoriadnej činnosti

Prehľad o výnosoch pri aktivácii nákladov, výnosoch z hospodárskej činnosti, finančnej činnosti a výnosoch výnimočného rozsahu alebo výskytu je uvedený v nasledujúcom prehľade:

	2025	2024
<b>Významné položky pri aktivácii nákladov, z toho:</b>	<b>0</b>	<b>0</b>
Dlhodobý hmotný majetok vytvorený vlastnou činnosťou	0	0
Ostatná aktívacia	0	0
<b>Ostatné významné položky výnosov z hospodárskej činnosti, z toho:</b>	<b>4 801 008</b>	<b>6 659 928</b>
Dotácie na zabezpečenie bezpečnostnej ochrany letísk	2 164 483	2 651 914
Dotácie na hasičskú a záchrannú službu	565 974	663 113
Dotácie na udržanie zamestnanosti, testovanie zamestnancov	0	0
Investičné dotácie	1 883 544	3 096 229
Dotácie na zabezpečenie nevyhnutnej leteckej dostupnosti	0	0
Dotácie na hospod.mobilizáciu a civilnú ochranu	15 945	15 881
Ostatné	171 062	232 791
<b>Významné položky výnosov z predaja DNM, DHM, z toho:</b>	<b>87 315</b>	<b>439 228</b>
Tržby z predaja pozemkov	0	370 833
Predaj DHM	0	0
Ostatné	87 315	68 395
<b>Finančné výnosy, z toho:</b>	<b>15 561</b>	<b>1 818</b>
<i>Kurzové zisky, z toho:</i>	<i>1 179</i>	<i>342</i>
Kurzové zisky ku dňu, ku ktorému sa zostavuje UZ	69	342
<i>Ostatné významné položky finančných výnosov, z toho:</i>	<i>14 382</i>	<i>1 476</i>
Výnosy z rozdielu medzi hodnotou vkladu a účtovnou hodnotou vkladateľného majetku	0	0
Výnosy z cenných papierov a podielov v dcérskej účtovnej jednotke	0	0
Výnosy úroky	10 851	0
Výnosy z precenenia derivátov určených na obchodovanie na reálnu hodnotu	0	0
Ostatné finančné výnosy	3 531	1 476
<b>Výnosy výnimočného rozsahu alebo výskytu</b>	<b>0</b>	<b>0</b>

### 3. Čistý obrat

Čistý obrat Spoločnosti na účely zistenia povinnosti overenia individuálnej účtovnej závierky audítorom [§ 19 ods. 1 písm. a) zákona o účtovníctve] je uvedený v nasledujúcom prehľade:

	2025	2024
Tržby za vlastné výrobky	0	0
Tržby z predaja služieb	39 908 852	36 964 537
Tržby za tovar	738	1 375
Výnosy zo zákazky	0	0
Výnosy z nehnuteľnosti na predaj	0	0
Iné výnosy súvisiace s bežnou činnosťou	103 257	84 272
<b>Čistý obrat spolu</b>	<b>40 012 847</b>	<b>37 050 184</b>

**F. INFORMÁCIE O NÁKLADOCH**

Prehľad o nákladoch na poskytnuté služby, ostatných nákladoch na hospodársku činnosť, finančných a nákladoch vynimočného rozsahu alebo výskytu:

**1. Náklady na poskytnuté služby, ostatné náklady na hospodársku činnosť, finančné a mimoriadne náklady**

Názov položky	2025	2024
<b>Náklady na poskytnuté služby, z toho:</b>	<b>6 250 064</b>	<b>5 843 024</b>
<i>Náklady voči auditorovi, auditorskej spoločnosti, z toho:</i>	<i>21 660</i>	<i>19 700</i>
Náklady na overenie UZ	21 660	19 700
<i>Ostatné významné položky za služby, z toho:</i>	<i>6 228 404</i>	<i>5 823 324</i>
Opravy a udržiavanie	2 029 406	1 519 024
Plány a štúdié	168 391	142 830
Nájomné nehnuteľnosti - pozemky	168 012	216 544
Nájomné ostatné	302 208	274 726
Právne, ekonomické a iné poradenstvo	63 217	62 118
Upratovanie priestorov	759 572	836 821
Poradenstvo, technická pomoc, konzultačná činnosť	157 926	142 297
Náklady na inzerciu, reklamu	110 206	94 132
Náklady na revízie zariadení	292 663	246 206
Náklady na užívanie systémov pre vybavenie cestujúcich	177 857	127 952
Náklady na čistenie lietadiel	321 753	316 484
Školenia	150 077	185 601
Reprezentačné	113 979	108 592
Telekomunikačné služby	119 710	51 545
Nákup ost. služieb pre leteckých dopravcov	281 844	424 151
Odvoz a likvidácia odpadu	99 540	99 211
Služby v oblasti IT	107 143	135 094
Licenčné poplatky	216 079	150 601
Ostatné	588 821	689 395
<b>Ostatné významné položky nákladov z hospodárskej činnosti, z toho:</b>	<b>1 115 991</b>	<b>938 732</b>
Zostatková cena dlhodobého majetku a materiálu	80 988	321 905
Tvorba a zúčtovanie opravných položiek k pohľadávkam	445 849	-27 062
Ostatné (poistenie a iné)	589 154	643 889
<b>Finančné náklady, z toho:</b>	<b>1 279 676</b>	<b>1 388 485</b>
<i>Kurzové straty, z toho</i>	<i>12 950</i>	<i>2 411</i>
Kurzové straty ku dňu, ku ktorému sa zostavuje UZ	12 950	2 411
<i>Ostatné významné položky finančných nákladov, z toho:</i>	<i>1 266 726</i>	<i>1 386 074</i>
Nákladové úroky	1 158 301	1 309 489
Bankové poplatky	108 425	76 585

**G. INFORMÁCIE O DANIACH Z PRÍJMOV**

Prevod od teoretickej dane z príjmov k vykázanej dani z príjmov je uvedený v nasledujúcom prehľade:

	2025			2024		
	Základ dane	Daň	Daň %	Základ dane	Daň	Daň %
Výsledok hospodárenia pred zdanením	2 267 222			4 735 820		
z toho teoretická daň 24 %		544 133	24,00 %		994 522	21,00 %
Daňovo neuznané náklady	4 435 736	1 064 577	46,96 %	2 725 604	572 377	12,09 %
Výnosy nepodliehajúce dani	-6 685 571	-1 604 537	-70,77 %	-7 443 014	-1 563 033	-33,00 %
Využitie daňovej straty		0	0,00 %	0	0	0,00 %
Využitie daňových odpočtov a iných daňových nárokov	0	0	0,00 %	0	0	0,00 %
Daň vyberaná zrážkou		0	0,00 %	0	0	0,00 %
	17 387	4 173	0,18 %	18 410	3 866	0,08 %
<b>Splatná daň</b>		<b>4 173</b>	<b>0,18 %</b>		<b>3 866</b>	<b>0,08 %</b>
Odložená daň		-1 319 726	-58,21 %		2 233 051	47,15 %
<b>Celková vykázaná daň</b>		<b>-1 315 553</b>	<b>-58,02 %</b>		<b>2 236 917</b>	<b>47,23 %</b>

Ďalšie informácie k odloženým daniam:

	2025	2024
Suma odloženej daňovej pohľadávky účtovanej ako náklad alebo výnos vyplývajúca zo zmeny sadzby dane z príjmov	0	0
Suma odloženého daňového záväzku účtovaného ako náklad alebo výnos vyplývajúci zo zmeny sadzby dane z príjmov	0	1 962 359
Suma odloženej daňovej pohľadávky týkajúca sa umorenia daňovej straty, nevyužitých daňových odpočtov a iných nárokov, ako aj dočasných rozdielov predchádzajúcich účtovných období, ku ktorým sa v predchádzajúcich účtovných obdobiach odložená daňová pohľadávka neúčtovala	0	0
Suma odloženého daňového záväzku, ktorý vznikol z dôvodu neúčtovania tej časti odloženej daňovej pohľadávky v bežnom účtovnom období, o ktorej sa účtovalo v predchádzajúcich účtovných obdobiach	0	0
Suma neuplatneného umorenia daňovej straty, nevyužitých daňových odpočtov a iných nárokov a odpočítateľných dočasných rozdielov, ku ktorým nebola účtovaná odložená daňová pohľadávka	65 879 102	73 574 938
Suma odloženej dane z príjmov, ktorá sa vzťahuje na položky účtované priamo na účty vlastného imania bez účtovania na účty nákladov a výnosov	0	0

Od 1. januára 2017 je sadzba dane z príjmov v Slovenskej republike 21 %. Od 1. januára 2025 je sadzba dane z príjmov v Slovenskej republike vo výške 24%.

## H. INFORMÁCIE ÚDAJOCH NA PODSÚVAHOVÝCH ÚČTOCH

### Najatý majetok

Spoločnosť má v nájme pozemky v katastrálnom území Trnávka vo výmere 22 378 m<sup>2</sup>, v katastrálnom území Vrakuňa vo výmere 95 697 m<sup>2</sup> a v katastrálnom území Farná vo výmere 23 304 m<sup>2</sup>.

Nájomné zmluvy sú uzatvorené na 1-5 rokov a ročné nájomné bolo vyplatené vo výške 1 70 229 EUR.“

### Prenajatý majetok

Spoločnosť prenajíma pozemky, nebytové priestory a parkoviská na obdobie od 1 roka až na dobu neurčitú. Výnosy z prenájmu dosiahli v roku 2025 sumu 4 529 190 EUR (v roku 2024: 4 162 631 EUR).

## I. INFORMÁCIE O INÝCH AKTÍVACH A INÝCH PASÍVACH

### 1. Podmienené záväzky

Spoločnosť má nasledujúce podmienené záväzky, ktoré sa nesledujú v bežnom účtovníctve a neuvádzajú sa v súvahe:

- Spoločnosť má vydanú bankovú záruku v prospech Finančnej správy (colný úrad) vo výške 4,06 mil. EUR (2024: 3,66 mil. EUR) a v prospech Agentúry pre núdzové zásoby ropy a ropných výrobkov vo výške 280 tis. EUR.

Vzhľadom na to, že mnohé oblasti slovenského daňového práva doteraz neboli dostatočne overené praxou, existuje neistota v tom, ako ich budú daňové orgány aplikovať. Mieru tejto neistoty nie je možné kvantifikovať a zanikne až potom, keď

budú k dispozícii právne precedensy, prípadne oficiálne interpretácie príslušných orgánov. Vedenie Spoločnosti si nie je vedomé žiadnych okolností, v dôsledku ktorých by jej vznikol významný náklad.

**J. INFORMÁCIE O PRÍJMOCH A VÝHODÁCH ČLENOV ŠTATUTÁRNYCH ORGÁNOV, DOZORNÝCH ORGÁNOV A INÝCH ORGÁNOV ÚČTOVNEJ JEDNOTKY**

Hrubé príjmy členov štatutárnych orgánov Spoločnosti, ktorí zároveň predstavujú kľúčový manažment spoločnosti, za ich činnosť pre Spoločnosť v sledovanom účtovnom období boli vo výške 356 606 EUR (v roku 2023: 387 775 EUR), hrubé príjmy dozorných orgánov Spoločnosti vo výške 81 516 EUR (v roku 2022: 76 385 EUR).

Členom štatutárneho orgánu, ani členom dozorných orgánov neboli v roku 2025 poskytnuté žiadne pôžičky, záruky alebo iné formy zabezpečenia, ani finančné prostriedky alebo iné plnenia na súkromné účely členov, ktoré sa vyúčtovávajú (v roku 2024: žiadne).

**K. INFORMÁCIE O SKUTOČNOSTIACH, KTORÉ NASTALI PO DNI, KU KTORÉMU SA ZOSTAVUJE ÚČTOVNÁ ZÁVIERKA, DO DŇA ZOSTAVENIA ÚČTOVNEJ ZÁVIERKY**

Po 31. decembri 2025 do dňa zostavenia účtovnej závierky nenastali také udalosti, ktoré by si vyžadovali uvedenie v účtovnej závierke k 31. decembru 2025.

**L. INFORMÁCIE O EKONOMICKÝCH VZŤAHOCH ÚČTOVNEJ JEDNOTKY A SPRIAZNENÝCH OSÔB****Transakcie s materskou účtovnou jednotkou**

Spoločnosť počas účtovného obdobia uskutočnila nasledujúce transakcie s materskou účtovnou jednotkou.

	<u>2025</u>	<u>2024</u>
MD SR	107 246	15 881
<b>Výnosy spolu</b>	<b><u>107 246</u></b>	<b><u>15 881</u></b>
	<u>2025</u>	<u>2024</u>
MD SR	0	2 000
<b>Náklady spolu</b>	<b><u>0</u></b>	<b><u>2 000</u></b>

K 31. decembru 2024 a k 31. decembru 2025 spoločnosť nevykazuje žiadny majetok a záväzky z transakcií s materskou spoločnosťou.

**Transakcie s ostatnými spriaznenými osobami**

Spoločnosť uskutočnila nasledujúce transakcie s dcérskymi účtovnými jednotkami:

	<u>2025</u>	<u>2024</u>
letiskové služby	340 908	352 120
nájomné	242 642	175 697
dodávka energií	532 265	586 198
predaj phm	33 060	24 788
dotácie	2 730 457	3 315 027
rozpustenie investičnej dotácie	1 883 540	3 096 229
ostatné	141 214	210 657
<b>Výnosy spolu</b>	<b><u>5 904 086</u></b>	<b><u>7 760 716</u></b>
	<u>2025</u>	<u>2024</u>
letové overovanie	4 583	4 583
spotreba plynu	575 991	679 782
udržiavanie núdzových zásob ropy	2 588 552	1 863 511
zdravotné a sociálne zabezpečenie	4 442 687	3 712 440
úroky z úveru SZRB	548 867	625 714
ostatné	59 675	63 243
<b>Náklady spolu</b>	<b><u>8 220 355</u></b>	<b><u>6 949 273</u></b>

Majetok a záväzky z transakcií s dcérskymi účtovnými jednotkami sú uvedené v nasledujúcom prehľade:

	<u>2025</u>	<u>2024</u>
Pohľadávky z obchodného styku	160 630	106 925
<b>Pohľadávky spolu</b>	<b><u>160 630</u></b>	<b><u>106 925</u></b>
	<u>2025</u>	<u>2024</u>
Záväzky z obchodného styku	297 082	195 120
Záväzky zo zdravotného a sociálneho zabezpečenia	536 693	775 709
Záväzky z poskytnutého úveru SZRB	0	16 210 800
Investičné dotácie - časové rozlíšenie	23 132 096	17 015 641
<b>Záväzky spolu</b>	<b><u>23 965 871</u></b>	<b><u>34 197 270</u></b>

**M. PREHĽAD O POHYBE VLASTNÉHO IMANIA**

Prehľad o pohybe vlastného imania v priebehu účtovného obdobia je uvedený v nasledujúcom prehľade:

	Stav k 1.1.2025	Prírastky	Úbytky	Presuny	Stav k 31.12.2025
<b>Základné imanie</b>	<b>292 427 637</b>	<b>0</b>	<b>0</b>	<b>0</b>	<b>292 427 637</b>
Základné imanie	292 427 637	0			292 427 637
Zmena základného imania	0	0	0	0	0
Pohľadávky za upísané vlastné imanie	0	0	0	0	0
<b>Emisné ážio</b>	<b>0</b>	<b>0</b>	<b>0</b>	<b>0</b>	<b>0</b>
<b>Ostatné kapitálové fondy</b>	<b>0</b>	<b>0</b>	<b>0</b>	<b>0</b>	<b>0</b>
<b>Zákonné rezervné fondy</b>	<b>354 653</b>	<b>0</b>	<b>0</b>	<b>249 890</b>	<b>604 543</b>
Zákonný rezervný fond (nedeliteľný fond)	354 653	0	0	249 890	604 543
Rezervný fond na vlastné akcie a vlastné podiely	0	0	0	0	0
<b>Ostatné fondy zo zisku</b>	<b>331 939</b>	<b>0</b>	<b>0</b>	<b>0</b>	<b>331 939</b>
Štatutárne fondy a ostatné fondy	331 939	0	0	0	331 939
<b>Oceňovacie rozdiely z precenenia</b>	<b>0</b>	<b>0</b>	<b>0</b>	<b>0</b>	<b>0</b>
Oceňovacie rozdiely z precenenia majetku a záväzkov	0	0	0	0	0
Oceňovacie rozdiely z kapitálových účastí	0	0	0	0	0
Oceňovacie rozdiely z precenenia pri zlúčení, splynutí a rozdelení	0	0	0	0	0
<b>Výsledok hospodárenia minulých rokov</b>	<b>-97 396 042</b>	<b>0</b>	<b>0</b>	<b>2 249 012</b>	<b>-95 147 030</b>
Nerozdelený zisk minulých rokov	0	0	0	0	0
Neuhradená strata minulých rokov	-97 396 042	0	0	2 249 012	-95 147 030
<b>Výsledok hospodárenia bežného účtovného obdobia</b>	<b>2 498 902</b>	<b>3 582 775</b>	<b>0</b>	<b>-2 498 902</b>	<b>3 582 775</b>
<b>Spolu</b>	<b>198 217 089</b>	<b>3 582 775</b>	<b>0</b>	<b>0</b>	<b>201 799 864</b>

Základné imanie Spoločnosti vo výške 292 427 637 EUR (31. decembra 2024: 292 427 637 EUR) tvorí:

- 6 709 kusov akcií s menovitou hodnotou 33 194 EUR, akcie znejú na MD SR a majú podobu zaknihovaného cenného papiera (k 31. decembru 2024: 6 709 kusov akcií s menovitou hodnotou 33 194 EUR, akcie znejú na MD SR a majú podobu zaknihovaného cenného papiera),
- 643 kusov akcií s menovitou hodnotou 34 EUR, akcie znejú na MD SR a majú podobu zaknihovaného cenného papiera (k 31. decembru 2024: 643 kusov akcií s menovitou hodnotou 34 EUR, akcie znejú na MD SR a majú podobu zaknihovaného cenného papiera),
- 1 kus akcie s menovitou hodnotou 3 319 390 EUR, akcia znie na MD SR a má podobu zaknihovaného cenného papiera (k 31. decembru 2024: 1 kus akcie s menovitou hodnotou 3 319 390 EUR, akcia znie na MD SR a má podobu zaknihovaného cenného papiera),
- 19 kusov akcií s menovitou hodnotou 3 319 392 EUR, akcie znejú na MD SR a má podobu zaknihovaného cenného papiera (k 31. decembru 2024: 19 kusov akcií s menovitou hodnotou 3 319 392 EUR, akcie znejú na MD SR a má podobu zaknihovaného cenného papiera),
- 1 kus akcie s menovitou hodnotou 3 319 391 EUR, akcia znie na MD SR a má podobu zaknihovaného cenného papiera (k 31. decembru 2024: 1 kus akcie s menovitou hodnotou 3 319 391 EUR, akcia znie na MD SR a má podobu zaknihovaného cenného papiera).

Základné imanie bolo splatené v plnom rozsahu.

Priemerný zisk na akciu predstavuje k 31. decembru 2025 486 EUR (k 31. decembru 2024: 339 EUR).

Prehľad o pohybe vlastného imania za predchádzajúce účtovné obdobie je uvedený v nasledujúcej tabuľke:

	Stav k 1.1.2024	Prírastky	Úbytky	Presuny	Stav k 31.12.2024
<b>Základné imanie</b>	<b>292 427 637</b>	<b>0</b>	<b>0</b>	<b>0</b>	<b>292 427 637</b>
Základné imanie	292 427 637	0	0	0	292 427 637
Zmena základného imania	0	0	0	0	0
Pohľadávky za upísané vlastné imanie	0	0	0	0	0
<b>Emisné ážio</b>	<b>0</b>	<b>0</b>	<b>0</b>	<b>0</b>	<b>0</b>
<b>Ostatné kapitálové fondy</b>	<b>0</b>	<b>0</b>	<b>0</b>	<b>0</b>	<b>0</b>
<b>Zákonné rezervné fondy</b>	<b>354 653</b>	<b>0</b>	<b>0</b>	<b>0</b>	<b>354 653</b>
Zákonný rezervný fond (nedeliteľný fond)	354 653	0	0	0	354 653
Rezervný fond na vlastné akcie a vlastné podiely	0	0	0	0	0
<b>Ostatné fondy zo zisku</b>	<b>331 939</b>	<b>0</b>	<b>0</b>	<b>0</b>	<b>331 939</b>
Štatutárne fondy a ostatné fondy	331 939	0	0	0	331 939
<b>Oceňovacie rozdiely z precenenia</b>	<b>0</b>	<b>0</b>	<b>0</b>	<b>0</b>	<b>0</b>
Oceňovacie rozdiely z precenenia majetku a záväzkov	0	0	0	0	0
Oceňovacie rozdiely z kapitálových účastín	0	0	0	0	0
Oceňovacie rozdiely z precenenia pri zlúčení, splynutí a rozdelení	0	0	0	0	0
<b>Výsledok hospodárenia minulých rokov</b>	<b>-93 506 104</b>	<b>0</b>	<b>0</b>	<b>-3 889 938</b>	<b>-97 396 042</b>
Nerozdelený zisk minulých rokov	0	0	0	0	0
Neuhradená strata minulých rokov	-93 506 104	0	0	-3 889 938	-97 396 042
<b>Výsledok hospodárenia bežného účtovného obdobia</b>	<b>-3 889 938</b>	<b>2 498 902</b>	<b>0</b>	<b>3 889 938</b>	<b>2 498 902</b>
<b>Spolu</b>	<b>195 718 187</b>	<b>2 498 902</b>	<b>0</b>	<b>0</b>	<b>198 217 089</b>

Účtovný zisk za rok 2024 bol účtovaný takto:

	2024
Účtovný zisk	2 498 902

	2024
Vysporiadanie účtovného zisku	2024
Prevod do zákonného rezervného fondu	249 890
Úhrada straty minulých období	2 249 012
<b>Spolu</b>	<b>2 498 902</b>

Na základe rozhodnutia akcionára zo dňa 16. júna 2025 číslo 28/RA-2025 bol z hospodárskeho výsledku roku 2024 tvorený zákonný rezervný fond vo výške 249 890 EUR a uhradená strata minulých období vo výške 2 249 012 EUR.

O rozdelení výsledku hospodárenia za účtovné obdobie 2025 vo výške 3 582 775 EUR rozhodne valné zhromaždenie. Návrh štatutárneho orgánu valnému zhromaždeniu je takýto:

- úhrada straty minulých rokov 3 224 498 EUR.
- tvorba zákonného rezervného fondu vo výške 10% z čistého zisku 358 277 EUR

## Prehľad peňažných tokov k 31. decembru 2025

Prehľad peňažných tokov	2025 EUR	2024 EUR
<b>Čistý zisk (pred odpočítaním daňových a mimoriadnych položiek)</b>	<b>2 267 222</b>	<b>4 735 820</b>
Úpravy o nepeňažné operácie:		
Odpisy dlhodobého majetku	9 392 766	10 874 642
Odpis zásob	0	0
Odpis pohľadávky / (záväzku)	0	-35 955
Zmena stavu opravnej položky k dlhodobému majetku	-1 488	0
Zmena stavu opravnej položky k pohľadávkam	445 849	-63 033
Zmena stavu opravnej položky k zásobám	0	0
Zmena stavu rezerv	580 501	-634 267
Zmena stavu položiek časového rozlíšenia nákladov a výnosov	-181 690	17 267
Úrokové náklady a bankové poplatky	1 255 184	1 357 432
Strata / (zisk) z predaja dlhodobého majetku	-4	-113 038
Výnosy z dlhodobého finančného majetku	0	0
Rozpustenie výnosov budúcich období vyplývajúcich z dotácií	-1 883 545	-3 096 230
Ostatné nepeňažné náklady/výnosy		
Iné	626	0
<b>Zisk z prevádzky pred zmenou pracovného kapitálu</b>	<b>11 875 421</b>	<b>13 042 638</b>
Zmena pracovného kapitálu:		
Úbytok (prírastok) pohľadávok z prevádzkovej činnosti	-816 587	-12 099 063
Úbytok (prírastok) zásob	-110 203	-67 830
(Úbytok) prírastok záväzkov z prevádzkovej činnosti	667 549	713 331
Iné	4 006	2 188
<b>Prevádzkové peňažné toky</b>	<b>11 620 186</b>	<b>11 591 263</b>
<b>Peňažné toky z prevádzkovej činnosti</b>		
Prevádzkové peňažné toky	<b>11 620 186</b>	<b>11 591 263</b>
Zaplatené úroky a bankové poplatky	-1 266 726	-1 357 432
Prijaté úroky	10 851	0
Zaplatená daň z príjmov	3 866	0
Vyplatené dividendy	0	0
Ostatné položky nezahrnuté do prevádzkovej činnosti	0	0
<b>Čisté peňažné toky z prevádzkovej činnosti</b>	<b>10 368 177</b>	<b>10 522 831</b>
<b>Peňažné toky z investičnej činnosti</b>		
Nákup dlhodobého majetku	-2 880 898	-1 325 499
Prijmy z predaja dlhodobého majetku	4	370 837
Obstaranie fin. investícií	0	0
Poskytnuté dlhodobé pôžičky	0	0
Úbytok dlhodobého zádržného	0	0
Úbytok (prírastok) záväzkov z nákupu dlhodobého majetku	0	0
Prijaté dividendy	0	0
<b>Čisté peňažné toky z investičnej činnosti</b>	<b>-2 880 894</b>	<b>-954 662</b>

**Peňažné toky z finančnej činnosti**

Prijmy zo zvýšenia základného imania a ostatných kapitálových fondov	0	0
Prijmy z mimoriadnych položiek	0	0
Splátky úverov a pôžičiek od bánk	-35 465 756	-1 503 580
Prijmy z úverov a pôžičiek od bánk	34 096 721	15 470
Prijmy / splátky pôžičiek prijatých od spoločností v Skupine		
Prijmy z investičných dotácií	8 000 000	10 000 000
Splátky záväzkov z leasingu	-24 062	-23 588
<b>Čisté peňažné toky z finančnej činnosti</b>	<b>6 606 903</b>	<b>8 488 302</b>

Kurzové rozdiely k peňažným prostriedkom a ekvivalentom	0	0
---	---	---

<b>Prírastky (úbytky) peňažných prostriedkov a peňažných ekvivalentov</b>	<b>14 094 186</b>	<b>17 767 472</b>
---	-------------------	-------------------

Peňažné prostriedky a peňažné ekvivalenty na začiatku roka	29 846 999	12 079 527
<b>Peňažné prostriedky a peňažné ekvivalenty na konci roka</b>	<b>43 941 185</b>	<b>29 846 999</b>

<b>Finančné účty</b>	<b>43 941 185</b>	<b>29 846 999</b>
<b>Kontokorentné úvery</b>	<b>0</b>	<b>0</b>
<b>Peňažné prostriedky a peňažné ekvivalenty na konci roka</b>	<b>43 941 185</b>	<b>29 846 999</b>

**Peňažné prostriedky**

Peňažnými prostriedkami (angl. cash) sa rozumie peňažná hotovosť, ekvivalenty peňažnej hotovosti, peňažné prostriedky na bežných účtoch v bankách alebo pobočkách zahraničných bánk, kontokorentný účet a časť zostatku účtu peniaze na ceste, ktorý sa viaže k prevodu medzi bežným účtom a pokladnicou alebo medzi dvoma bankovými účtami.

**Peňažné ekvivalenty**

Peňažnými ekvivalentmi (angl. cash equivalents) sa rozumie krátkodobý finančný majetok zameniteľný za vopred známu sumu peňažných prostriedkov, pri ktorom nie je riziko výraznej zmeny jeho hodnoty v najbližších troch mesiacoch odo dňa, ku ktorému sa zostavuje účtovná zvierka, napríklad termínované vklady na bankových účtoch, ktoré sú uložené najviac na trojmesačnú výpovednú lehotu, likvidné cenné papiere určené na obchodovanie, prioritné akcie obstarané účtovnou jednotkou, ktoré sú splatné do troch mesiacov odo dňa, ku ktorému sa zostavuje účtovná zvierka.

# VÝROČNÁ SPRÁVA 2025

**Letisko M. R. Štefánika - Airport Bratislava, a. s. (BTS)**

## Obsah

1.	Základné informácie.....	4
2.	Základná infraštruktúra .....	5-8
3.	Profil letiskovej spoločnosti .....	9
4.	Akcionári letiskovej spoločnosti .....	9
5.	Zloženie orgánov letiskovej spoločnosti .....	9-10
6.	Organizačná štruktúra letiskovej spoločnosti .....	11
7.	Portfólio ponúkaných služieb.....	12-13
8.	Personálna politika.....	13-16
9.	Riadenie systému kvality.....	17
10.	Systém riadenia prevádzkovej bezpečnosti .....	18
11.	Bezpečnostná ochrana .....	19
12.	Politika ochrany životného prostredia.....	19-20
13.	Externá komunikácia .....	20-22
14.	Hodnotenie prevádzkových výkonov.....	22-28
15.	Analýza finančného vývoja letiskovej spoločnosti.....	28-30
16.	Predpoklad vývoja v roku 2026.....	31-32
17.	Ostatné informácie.....	32-33
18.	Kontakt .....	33

## Úvodné slovo

Vážený akcionár,

formou výročnej správy Vám predkladáme prevádzkové a hospodárske výsledky letiskovej spoločnosti Letisko M. R. Štefánika - Airport Bratislava, a. s. (BTS)<sup>1</sup> za rok 2025. Uplynulý rok predstavoval pre letiskovú spoločnosť významný historický míľnik, keď sa podarilo dosiahnuť historicky rekordný rast leteckej prevádzky, pričom tento pozitívny trend očakáva letisková spoločnosť aj v najbližších rokoch.

Z hľadiska leteckej prevádzky bol rok 2025 charakterizovaný najmä troma významnými udalosťami – otvorením základne leteckého dopravcu Wizz Air na Letisku M. R. Štefánika Bratislava v novembri 2025, obnovením vnútroštátneho leteckého spojenia na trase Bratislava – Košice leteckým dopravcom Wizz Air, rovnako v novembri 2025, a rozšírením základne leteckého dopravcu Ryanair o umiestnenie tretieho lietadla na svojej základni na Letisku M. R. Štefánika Bratislava od októbra 2025.

Spolu so spustením pravidelnej obchodnej leteckej dopravy z Letiska M. R. Štefánika Bratislava od dvoch ďalších leteckých dopravcov – Norwegian a Arkia Israeli Airlines – zabezpečili leteckí dopravcovia v roku 2025 až 28 úplne nových leteckých spojení z Letiska M. R. Štefánika Bratislava. Letisková spoločnosť tak zaznamenala historicky najvyšší počet otvorených nových leteckých spojení za jediný rok, čo významne prispelo k rekordnému prevádzkovému rastu. Vďaka týmto skutočnostiam odbavila letisková spoločnosť v uplynulom roku viac ako 2,4 milióna cestujúcich (spolu priletajúcich a odlietajúcich cestujúcich), čo predstavoval absolútny historický rekord v celej histórii Letiska M. R. Štefánika Bratislava od svojho vzniku v roku 1951, ale zároveň aj dvojciferný medziročný nárast o 25,2 percent v porovnaní s predchádzajúcim rokom. Podľa štatistík medzinárodného združenia letísk ACI Europe išlo o najvyšší rast medzi letiskami v Európe v kategórii stredne veľkých letísk<sup>2</sup>.

Navyše, letiskovej spoločnosti sa po piatich rokoch nižších prevádzkových výkonov, ovplyvnených pandemiou Covid-19, podarilo nie len dosiahnuť úroveň výkonov pred pandemiou z roku 2019, ale navyše ich i prekonať ešte o šesť percent – v roku 2025 bolo odbavených o 148-tisíc viac ako v roku 2019, ktorý bol spolu s rokom 2018 doposiaľ pre letiskovú spoločnosť z hľadiska prevádzkových výkonov najúspešnejší.

Pozitívne ukazovatele vykazovala aj letecká preprava nákladu, ktorá v medziročnom porovnaní vzrástla o 70 percent.

Letiskovej spoločnosti sa zároveň podarilo zastabilizovať svoje hospodárenie. S potešením môžeme skonštatovať, že už druhý rok po sebe sa letiskovej spoločnosti podarilo ukončiť finančný rok v zisku, a to za rok 2025 na úrovni +3 582 775 EUR.

Dosiahnuté prevádzkové aj hospodárske výsledky zároveň predstavujú záväzok pokračovať v systematickom rozvoji letiskovej spoločnosti, posilňovaní jej postavenia v medzinárodnom leteckom prostredí a v udržateľnom a zodpovednom riadení jej hospodárenia pri súčasnom zvyšovaní kvality poskytovaných služieb.

*Ing. Dušan Novota*

*predseda predstavenstva a generálny riaditeľ*

---

<sup>1</sup> Ďalej v texte uvádzame len „letisková spoločnosť“ vo význame akciovej spoločnosti a „Letisko M. R. Štefánika Bratislava“ vo význame stavby letiska.

<sup>2</sup> Pozri: <https://www.aci-europe.org/mediaroom/579-2025-all-about-traffic-resilience-as-europe-s-airports-welcomed-an-additional-100-million-passengers.html>

## 1. Základné informácie

**Názov letiskovej spoločnosti:** Letisko M .R. Štefánika - Airport Bratislava, a.s. (BTS)  
**IATA / ICAO kód:** BTS / LZIB  
**Mesto:** Bratislava  
**Vzdialenosť a smer od centra:** 9 km severovýchodne  
**Odbavovacia plocha:** 143 000 m<sup>2</sup>  
**Odbavovacia budova:** 48 545 m<sup>2</sup>  
**Vzť ažný bod letiska:** 481012 sever, 0171246 východ  
**Nadmorská výška:** 133 m  
**Magnetická deklinácia:** 5°E (2020) +9°E  
**Prevodná výška:** 10 000 ft AMSL (3048m) AMSL  
**Dráhový systém:** vzletová a pristávacia dráha 13/31:  
RWY 31: dĺžka 2 950 m x 45 m (vzťahnuté k posunutému prahu RWY31)  
Priblíženie a pristátie ILS : CAT III A LVP (RWY 31)  
RWY 13: dĺžka 3190 m x45 m  
Povrch a únosnosť RWY 13/31: betón PCN 46/R/B/W/T  
vzletová a pristávacia dráha 04/22:  
RWY 22 : dĺžka 2 900 m x 60 m  
Priblíženie a pristátie ILS : CAT I  
RWY 04 : dĺžka 2 900 m x 60 m  
Povrch a únosnosť RWY 04/22: betón PCN 53/R/B/W/T  
**Prevádzková doba:** 24 hodín

## 2. Základná infraštruktúra

### Dráhový systém letiska

Letisko M. R. Štefánika Bratislava disponovalo dvoma na seba kolmými vzletovými a pristávacími dráhami s cementovo-betónovým povrchom. Vzletová a pristávacia dráha 13/31 bola prioritnou vzletovou a pristávacou dráhou. Zo smeru 31 bola vybavená systémom svetelných a navigačných zariadení umožňujúcich presné prístrojové priblíženie za podmienok CAT IIIA kategórie poveternostných miním ICAO (Medzinárodná organizácia civilného letectva). Z opačného smeru – 13 – bola klasifikovaná ako neprístrojová na nie presné priblíženie.

Vzletová a pristávacia dráha 04/22 bola zo smeru 22 vybavená systémom svetelných a navigačných zariadení umožňujúcich presné prístrojové priblíženie za podmienok CAT I poveternostných miním ICAO. Z opačného smeru – 04 – bola klasifikovaná ako neprístrojová na nie presné priblíženie. Obe vzletové a pristávacie dráhy sa pretínali vo vzdialenosti 904 m od prahu vzletovej a pristávacej dráhy 13 a 1 428 m od prahu vzletovej a pristávacej dráhy 04.

Na odbavovacej ploche s rozlohou 143-tisíc m<sup>2</sup> sa nachádzalo 36 vyznačených stojísk pre lietadlá. So stojiskami vyznačenými na odbavovacej ploche Charlie, ktorá sa využívala pre lety všeobecného letectva, sa na Letisku M. R. Štefánika Bratislava nachádzalo spolu 44 stojísk.

V roku 2025 však letisková spoločnosť zrealizovala premaľovanie stojísk tak, aby bola schopná umiestňovať na stojiská aj väčšie typy lietadiel pri nezmenenom počte stojísk.

### Odbavovacia budova

Letisková spoločnosť prevádzkovala komplex odbavovacích budov pozostávajúci z troch na seba technologicky nadväzujúcich častí:

- odbavovacia budova so spoločnou halou pre prílety a odlety;
- odbavovacia budova určená pre prílety a odlety mimo krajín schengenského priestoru;
- terminál všeobecného letectva (GAT).

Na prízemí odbavovacej budovy sa nachádzalo 28 pultov pre registráciu na odlet (check-in) a tiež jeden pult určený pre nadrozmernú batožinu. Check-in pulty boli vybavené technológiami umožňujúcimi spolupracovať s rôznymi systémami používanými leteckými dopravcami. Na poskytovanie informácií cestujúcim, a optimalizáciu prevádzkových činností, slúžil komplexný letiskový informačný systém. V neverejnej zóne, ktorá slúžila na odbavenie odlietajúcich cestujúcich, bolo k dispozícii 13 východov – osem v časti pre odbavovanie letov v rámci schengenského priestoru a päť pre odbavovanie letov do krajín mimo schengenského priestoru.

Ku komfortu všetkých cestujúcich a návštevníkov Letiska M. R. Štefánika Bratislava prispieval neobmedzený prístup na wifi sieť v celej budove zdarma, samozrejmosťou boli kaviarenské a obchodné prevádzky, bankomaty, biznis salónik, miestnosť pre matky s deťmi a nepretržitá informačná služba. Pre zdravotne znevýhodnené osoby, a osoby so zníženou pohyblivosťou, sa pri oboch vstupoch do odbavovacej budovy nachádzalo kontaktné miesto pre požiadanie o asistenčné služby.

### **Terminál všeobecného letectva**

Pre posádky lietadiel a cestujúcich všeobecného letectva bol k dispozícii Terminál všeobecného letectva. Samostatne stojaca budova bola otvorená 24 hodín denne s vlastnou recepciou, hraničnou kontrolou, detekčnou kontrolou (vrátane možnosti kontroly nadrozmernej batožiny) a parkoviskom. Terminál bol využívaný aj zahraničnými delegáciami prichádzajúcimi na oficiálne návštevy najvyšších predstaviteľov vlády Slovenskej republiky alebo športovými klubmi. Príležitostne sa priestor terminálu využíval aj na komerčné účely, najmä na organizáciu spoločenských podujatí.

Súčasťou terminálu bola moderná zóna oddelená sklenenou stenou, v ktorej mali klienti možnosť občerstviť sa a nerušene posedieť s obchodnými partnermi či známymi. Pre deti bol pripravený detský kútik.

### **Sklady leteckých pohonných hmôt**

Súčasťou Letiska M. R. Štefánika Bratislava boli tiež sklady leteckých pohonných hmôt, ktoré tvorilo sedem stojatých nadzemných nádrží pre pohonné hmoty typu JET A-1 a jedna podzemná ležatá nádrž pre pohonnú hmotu AVGAS. Celková nominálna kapacita skladov pohonných hmôt predstavovala objem 4 780 m<sup>3</sup>. Zo 6 nadzemných nádrží, ktoré boli umiestnené v železobetónovej, chemicky izolovanej vani, boli využívané 2 nádrže s objemom 1 400 m<sup>3</sup>. Siedma nádrž s objemom 1 410 m<sup>3</sup> stojí v samostatnej záchytnej nádrži a je vybavená technológiou podľa záväzných predpisov na kvalitu a bezpečnosť skladovania leteckých palív. Vo všetkých nádržiach bolo pritom možné uskladňovať viacero druhov ropných produktov. Kapacita nádrží zabezpečovala potrebnú úroveň zásob leteckých palív v súvislosti s nárastom letiskovej prevádzky, predovšetkým počas letného obdobia, a tiež v čase technologických odstávok niektorých technických zariadení skladov.

Ku skladom leteckých pohonných hmôt (ďalej len „sklady LPH“) viedla prístupová cesta a železničná vlečka na úseku trate železničná stanica Podunajské Biskupice – sklady LPH. Priestor príjmu pohonných hmôt mal dve koľaje, pričom umožňoval aj stáčanie paliva z automobilových cisterien. Sklady LPH slúžili ako prekladacia stanica medzi rôznymi druhmi prepravy a ako operatívny sklad leteckých pohonných hmôt. Sklady LPH zabezpečovali nepretržitý výdaj leteckých palív 24 hodín denne do špeciálnych vozidiel na plnenie lietadiel leteckým palivom. Komplexné služby spojené s plnením lietadiel na odbavovacej ploche zabezpečovali plniace spoločnosti SLOVNAFT, a. s., a SHELL Slovakia, s. r. o.

Celkový obrat skladovaných produktov v litroch v skladoch LPH za rok 2025 predstavoval:

Produkt	Príjem 2025 /v litroch 15/	Výdaj 2025 /v litroch 15/
JET A-1	64 626 807	65 213 033
AVGAS	98 211	72 022

Sklady LPH ďalej zabezpečovali aj skladovanie a výdaj automobilových pohonných hmôt (ďalej len „APH“) prostredníctvom autonómnej čerpacej stanice situovanej v blízkosti daňového skladu LPH. Zabezpečovali tiež výdaj pohonných hmôt pre potreby špeciálnej techniky na odbavovacej ploche pomocou automobilovej cisterny na výdaj pohonných hmôt. Celkovú kapacitu výdajne APH tvorili 2 podzemné ležaté nádrže s celkovým objemom 64 m<sup>3</sup> pre naftu a 1 podzemná ležatá nádrž s objemom 32 m<sup>3</sup> pre benzín.

### Výkon záchranných a hasičských služieb

Výkon hasičských a záchranných služieb (ďalej len „HZS“) bol zabezpečený v súlade s nariadením Komisie EÚ č. 139/2014 a záväznými predpismi na základe Analýzy nebezpečenstva vzniku požiaru, podľa § 24, v zmysle zákona č. 314/2001 Z. z. o ochrane pred požiarmi v znení neskorších predpisov a vyhlášky Ministerstva vnútra Slovenskej republiky č. 611/2006 Z. z. o hasičských jednotkách.

Základnou úlohou HZS bola záchrana ľudských životov v prípade leteckej nehody alebo incidentu, hasenie a organizácia záchranných prác pri požiaroch alebo iných nežiadúcich udalostiach v objektoch a priestoroch Letiska M. R. Štefánika Bratislava.

K činnostiam vyplývajúcim zo zabezpečenia výkonu záchranných a hasičských služieb patrili najmä asistencie pri plnení lietadiel leteckými pohonnými hmotami, pohotovosti pri plnení lietadiel, pohotovosti pri štátne dôležitých letoch, výjazdy k leteckým mimoriadnym udalostiam, likvidácia úniku ropných produktov na prevádzkových plochách, hlásením požiarom v objekte Letiska M. R. Štefánika Bratislava, nakladanie/vykládanie cestujúcich v prípade udalostí v civilnom letectve, napr. pri zásahu vyžiadanom posádkou lietadla v prípade nevoľnosti cestujúceho na palube lietadla, výjazdy ku hláseniu elektrickej požiarnej signalizácie, technické zásahy a kontroly objektov areálu Letiska M. R. Štefánika Bratislava v mimopracovnom čase.

Tabuľka 1: Prehľad vybraných výkonov HZS v roku 2025

Vybrané výkony HZS	Počet výkonov
Požiare	10
Únik ropných produktov	38
Technický zásah	49
Hlásič elektrickej požiarnej signalizácie	24
Pohotovosť pri plnení leteckých pohonných hmôt	1281

Asistencia pri plnení leteckými pohonnými hmotami	75
Previerkové cvičenie	48
Pohotovosť pri štátne dôležitých letoch	37
Ošetrovanie ranených	84
Tieseň, plná pohotovosť	0

Výhodná poloha hasičskej stanice, ležiacej pri križovaní vzletových a pristávacích dráh, umožňovala hasičskej jednotke dosiahnuť trojminútový reakčný čas pre dosiahnutie najvzdialenejšieho prahu vzletových a pristávacích dráh.

Letisko M. R. Štefánika Bratislava bolo zaradené do požiarnej kategórie „7“, na vyžiadanie do 2 hodín bola HZS schopná zabezpečiť požiarne kategóriu „8“, a do 12 hodín od vyžiadania dokázala zabezpečiť požiarne kategóriu „9“. Od uvedenej požiarnej kategórie sa odvíjal počet zamestnancov v zmene a potreba materiálno-technického vybavenia.

HZS bola vybavená hasičskými automobilmi Rosenbauer Panther 6x6, Protector C-4 od SIMON ACCESS, Scania CAS 60 od THT Polička a Tatra 815 CAS-32. Rosenbauer Panther 6x6 dosahoval zrýchlenie z 0 na 80 km/h za 32 sekúnd, výkon hasiaceho monitoru bol 6 000 l/minúta a výkon čerpadla 8 000 l/minúta. Protector C-4 dosahoval zrýchlenie z 0 na 80 km do 40 sekúnd, pričom výkon lafetybol 5 000 l/minúta a výkon čerpadla 7 000 l/min. Vozidlo Scania dosahovalo rovnaké zrýchlenie ako Protector, výkon lafety bol 4 500 litrov za minútu a výkon čerpadla 6 000 l/min. Tatra 815 CAS- 32 disponovala výkonom čerpadla 3 200 l/min. a výkonom lafety 3 000 l/min.

### 3. Profil letiskovej spoločnosti

<b>Obchodné meno:</b>	Letisko M. R. Štefánika - Airport Bratislava, a. s. (BTS)
<b>Sídlo:</b>	Letisko M. R. Štefánika, 823 11 Bratislava II, Slovenská republika
<b>Korešpondenčná adresa:</b>	Letisko M. R. Štefánika, P. O. Box 160, 823 11 Bratislava 216, Slovenská republika
<b>IČO:</b>	35 884 916
<b>IČ DPH:</b>	SK 2021812683
<b>Dátum vzniku:</b>	5. 5. 2004
<b>Právna forma:</b>	akciová spoločnosť
<b>Registrácia:</b>	Obchodný register Mestského súdu Bratislava III, oddiel Sa, vložka č. 3327/B
<b>Základné imanie:</b>	292 427 637 EUR

Základné imanie letiskovej spoločnosti bolo rozdelené na 19 kusov (slovom: devätnásť) kmeňových akcií s menovitou hodnotou 3 319 392 EUR (slovom: tri milióny tristodevätnásť tisíc tristodeväťdesiatdva eur), 1 kus (slovom: jeden) kmeňovej akcie s menovitou hodnotou 3 319 391 EUR (slovom: tri milióny tristodevätnásť tisíc tristodeväťdesiatjeden eur), 1 kus (slovom: jeden) kmeňovej akcie s menovitou hodnotou 3 319 390 EUR (slovom: tri milióny tristodeväťdesiat tisíc tristodeväťdesiat eur), 6 709 kusov (slovom: šesť tisíc sedemstodeväť) kmeňových akcií s menovitou hodnotou 33 194 EUR (slovom: tridsaťtri tisíc stodeväťdesiatštyri eur) a na 643 kusov (slovom: šesťstoštyridsaťtri) kmeňových akcií s menovitou hodnotou 34 EUR (slovom: tridsaťštyri eur). Všetky akcie letiskovej spoločnosti zneli na meno a mali podobu zaknihovaného cenného papiera. V priebehu roka 2025 nedošlo k zmenám výšky základného imania letiskovej spoločnosti zapísanej v obchodnom registri.

### 4. Akcionári letiskovej spoločnosti

Štruktúra akcionárov letiskovej spoločnosti sa v roku 2025 nezmenila. Jediným akcionárom letiskovej spoločnosti bola od 19. 2. 2015 Slovenská republika, za ktorú konalo Ministerstvo dopravy SR (100 %).

### 5. Zloženie orgánov letiskovej spoločnosti

#### Predstavenstvo letiskovej spoločnosti

Ing. Dušan Novota – predseda predstavenstva

Ing. Zdenka Rohaľová – členka predstavenstva

Ing. Juraj Vágner – člen predstavenstva

### **Dozorná rada letiskovej spoločnosti**

Ing. Viera Šoltysová - členka dozornej rady od 9. 7. 2024 do 31. 1. 2025, od 1. 2. 2025 predsedníčka dozornej rady

Ing. Robert Hančák – predseda dozornej rady od 7. 12. 2023 do 31. 1.2025, od 1. 2. 2025 člen dozornej rady

JUDr. Denisa Žiláková - členka a podpredsedníčka dozornej rady

Mgr. Alexandra Cimermanová - členka dozornej rady

Fridrich Kováč – člen dozornej rady od 30. 1. 2020 do 30. 1. 2025

Mgr. Viliam Opálek – člen dozornej rady od 30. 1. 2020 do 30. 1. 2025

Ing. Stanislav Meňuš – člen dozornej rady od 19. 2. 2025

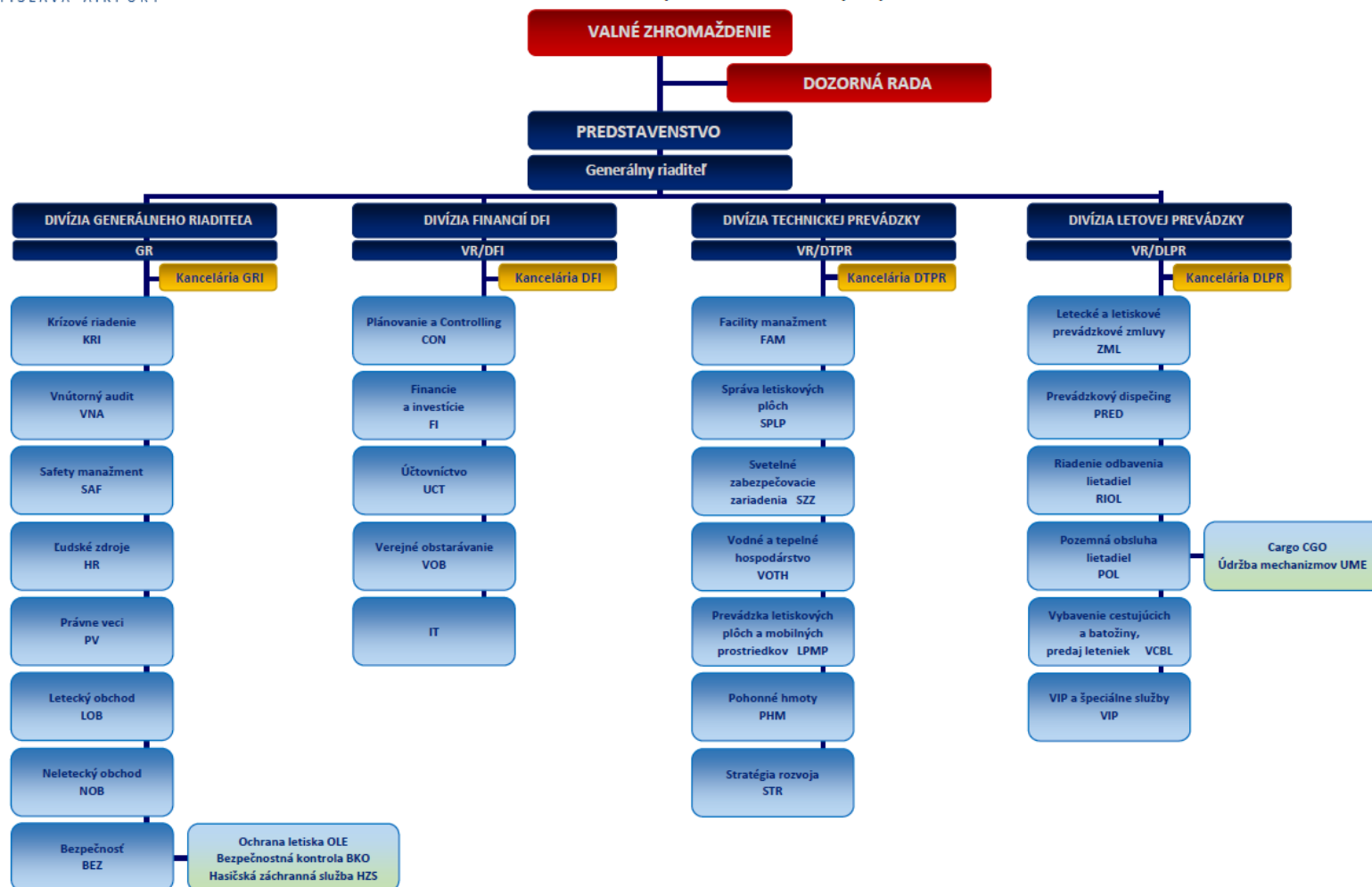
Boris Zálesňák - člen dozornej rady od 19. 2. 2025

## 6. Organizačná štruktúra letiskovej spoločnosti



### ORGANIZAČNÁ ŠTRUKTÚRA Letisko M. R. Štefánika – Airport Bratislava, a.s. (BTS)

Príloha č. 1 k MAN-ORPO/BTS  
Platná od 01.11.2025  
Strana 1 z 2



## 7. Portfólio ponúkaných služieb

Portfólio služieb letiskovej spoločnosti sa základným spôsobom členilo na služby bezprostredne súvisiace s pozemnou obsluhou lietadiel, s leteckou prevádzkou a s odbavením cestujúcich (letiskové služby), a tiež na doplnkové aktivity realizované v prospech cestujúcej verejnosti a iných užívateľov či návštevníkov Letiska M. R. Štefánika Bratislava (neletecké činnosti). Časť služieb poskytovala samotná letisková spoločnosť, ostatné služby boli zabezpečené prostredníctvom subdodávateľov.

Hlavným predmetom podnikania bolo zabezpečenie prevádzky Letiska M. R. Štefánika Bratislava, údržba prevádzkových plôch, pozemná obsluha lietadiel, poskytovanie služieb na odbavenie cestujúcich a leteckého nákladu, prenájom nehnuteľností, sprostredkovateľské služby a iné.

Poskytované služby sa delili na:

### a) letiskové služby

- odbavenie cestujúcich (kontrola cestovných dokladov, víz, registrácia batožiny),
- odbavenie batožiny (manipulácia s batožinou, jej triedenie, príprava na odlet),
- odbavenie leteckého nákladu (príjem, príprava nákladu a dokumentácie na odlet/prílet),
- pozemné odbavenie lietadla (zaistenie bezpečnosti lietadla, pristavenie letiskových mechanizmov rôzneho druhu podľa žiadosti leteckého dopravcu, vytlačanie lietadla a i.),
- služby vyváženia lietadla,
- 24-hodinová centrálna informačná služba,
- asistenčné služby pre cestujúcich so zdravotným znevýhodnením,

### b) neletecké činnosti

- prenájom nebytových priestorov a skladovacích kapacít,
- prenájom reklamných plôch a parkovacích miest,
- dodávka a distribúcia energií pre externé subjekty,

### c) bezpečnostná ochrana a výkon záchranej a hasičskej služby

- bezpečnostná ochrana,
- výkon záchranej a hasičskej služby,
- biologická ochrana.

### Outsoursované služby:

- plnenie lietadiel pohonnými látkami,

- balenie a váženie batožín,
- gastronomické služby (kaviarne, rýchle občerstvenie, reštaurácia),
- obchodné služby (duty-free predajne, trafiky, suveníry),
- salónik PEARL,
- požičovne automobilov,
- služby mestskej hromadnej dopravy,
- služby diaľkovej dopravy,
- taxi služby,
- bankomaty,
- turistická informačná služba.

S vyšším počtom pohybov lietadiel, a so zvýšeným počtom odbavených cestujúcich, vzrastal záujem aj o prenájom nebytových priestorov a prenájom reklamných plôch. V roku 2025 sa popri pretrvávajúcich prenájmoch nebytových priestorov podarilo zvýšiť komfort cestujúcich aj novými službami od externých dodávateľov, napr. inštaláciou automatov na kvety či cukrovú vatu v príletovej hale. Niektoré obchodné prevádzky ponúkajúce gastro služby vynovili svoje priestory, aby zabezpečili inovatívne služby pre svojich klientov. V roku 2025 sa zmenil prevádzkovateľ letiskového biznis salónika. Pôvodný salónik Mastercard Caproni Lounge nahradil od 1. júna salónik s názvom PEARL, ktorého prevádzkovateľom sa stala spoločnosť Menzies Aviation, zabezpečujúca prevádzku letiskových salónikov na mnohých európskych a svetových letiskách.

Významnú časť neleteckého obchodu taktiež tvoril prenájom reklamných plôch umiestnených v priestoroch Letiska M. R. Štefánika Bratislava, s vyšším záujmom zo strany firemnej klientely najmä v letnom období.

## **8. Personálna politika**

### **Štruktúra zamestnancov a personálne náklady**

V roku 2025 zamestnávala letisková spoločnosť 553 zamestnancov. Tento údaj bol údajom priemerného počtu zamestnancov po zohľadnení nástupov a výstupov počas jednotlivých mesiacov a skrátenej úväzkov. Z tohto počtu zamestnávala 167 žien (30 % z celkového počtu) a 386 mužov. V porovnaní s rokom 2024 sa zvýšil počet zamestnancov o 41 osôb. Priemerný vek zamestnanca k 31. decembru 2025 predstavoval 42 rokov. Priemerná mzda v letiskovej spoločnosti dosiahla úroveň 1 904 EUR za rok 2025, čo predstavoval jej nárast v porovnaní s rokom 2024 o 124 EUR.

Zároveň evidovala letisková spoločnosť aj iný ukazovateľ – počet zamestnancov ku dňu 31. 12. 2025 – kedy pracovalo v letiskovej spoločnosti 572 zamestnancov, z toho 166 žien. V porovnaní s počtom k 31. 12. 2024

išlo o nárast o 36 zamestnancov. Počas letnej sezóny posilnilo prevádzku 193 študentov, ktorí vykonávali prácu formou dohody o brigádnickej práci študentov.

Veková štruktúra zamestnancov k 31. 12. 2025:

30 rokov a menej	149 zamestnancov	26,05 %
31 až 40 rokov	93 zamestnancov	16,26 %
41 až 50 rokov	145 zamestnancov	25,35 %
51 a viac rokov	185 zamestnancov	32,34 %

Kvalifikačná štruktúra zamestnancov k 31. 12. 2025:

základné vzdelanie: primárne vzdelanie a nižšie stredné vzdelanie:

11 zamestnancov 1,92 %

stredné vzdelanie:

úplné stredné všeobecné vzdelanie, úplné stredné odborné vzdelanie a vyššie odborné vzdelanie:

306 zamestnancov 53,50 %

nižšie stredné odborné vzdelanie a stredné odborné vzdelanie:

102 zamestnancov 17,83 %

vysokoškolské vzdelanie (1., 2., 3. stupeň):

153 zamestnancov 26,75 %

### **Odborný rast a vzdelávanie**

Vzdelávanie a odborná kvalifikácia zamestnancov letiskovej spoločnosti sa realizovala v súlade s platným Nariadením komisie EÚ č. 139/2014 z 12. februára 2014, ktorým sa stanovujú požiadavky a postupy týkajúce sa letísk podľa nariadenia Európskeho parlamentu a Rady (ES) č. 2018/1139.

Výcvikový program s príslušnými požiadavkami na zabezpečenie kvalifikovaného personálu bol obsiahnutý vo výcvikovej príručke letiskovej spoločnosti. Príručka obsahovala všetky pravidlá, postupy a nevyhnutné požiadavky na vytvorenie účinného systému počiatočného a kontinuálneho vzdelávania zamestnancov letiskovej spoločnosti a iných subjektov a organizácií, ktoré sa dočasne alebo trvalo podieľajú na prevádzke alebo údržbe Letiska M. R. Štefánika Bratislava.

V roku 2025 zrealizovala letisková spoločnosť celkovo 5 064 vzdelávacích aktivít s cieľom zabezpečiť prípravu kvalifikovaných a odborne zdatných zamestnancov. Prostredníctvom interných inštruktorov bolo v roku 2025 zabezpečených 3 811 vzdelávacích aktivít. Prostredníctvom externých spoločností sa zrealizovalo 813 vzdelávacích aktivít a 440 zamestnancov sa zúčastnilo odborných konferencií a seminárov. Celkový objem finančných nákladov použitých na zabezpečenie vzdelávania externými spoločnosťami predstavoval čiastku 150 077,28 EUR. Letisková spoločnosť zabezpečila v roku 2025 celkom 860 školení pre externé spoločnosti v celkovej výške 19 980 EUR.

Letisková spoločnosť pokračovala v roku 2025 v zabezpečovaní jazykových kurzov anglického jazyka so zámerom zvyšovať kvalifikáciu zamestnancov - upevnenie znalostí, rozširovanie a využívanie nadobudnutej slovnnej zásoby pre následnú komunikáciu s klientmi letiskovej spoločnosti.

Zamestnanci z oddelení Bezpečnostná kontrola, Vybavenie cestujúcich a batožiny a Hasičská záchranná služba sa zúčastnili školenia s názvom „*Poskytovanie asistenčných služieb ľuďom so zdravotným postihnutím*“.

Oddelenie ľudských zdrojov tiež aktualizovalo a zosúladiťlo výcvikovú príručku letiskovej spoločnosti s medzinárodnými a národnými predpismi.

Nadálej sa tiež pokračovalo vo vzdelávaní zamestnancov cez elektronickú platformu Seduo.

### **Ďalšie aktivity zamerané na propagáciu zamestnanosti v letiskovej spoločnosti**

Oddelenie ľudských zdrojov sa zameriavalo na spoluprácu s vysokými školami a univerzitami, ktoré sa venovali príprave študentov na profesie súvisiace s oblasťou leteckej dopravy alebo príbuznými profesiami. Letisková spoločnosť poskytovala stáže, konzultácie k bakalárskym a diplomovým prácam a študentské brigády. Niektorí študenti sa po absolvovaní študentskej brigády v lete 2025 zamestnali v letiskovej spoločnosti na trvalý pracovný pomer.

Študenti stredných a vysokých škôl zameraných na dopravu absolvovali počas roka 2025 na letisku exkurzie s ukázkou procesov na odbavenie cestujúcich, batožiny, tovaru a lietadla.

V spolupráci so Žilinskou univerzitou v Žiline privítalo Letisko M. R. Štefánika Bratislava študentov letnej školy z rôznych krajín sveta. Títo študenti sa zúčastnili prednášky odbavenia cestujúcich so zdravotným znevýhodnením.

Oddelenie ľudských zdrojov tiež navštevovalo výstavy a veľtrhy so zameraním na oslovenie verejnosti s ponukou pracovných príležitostí.

## **Bezpečnosť a ochrana zdravia pri práci (BOZP)**

Zaisťovanie bezpečnosti a ochrany zdravia pri práci zamestnancov (ďalej len BOZP) patrilo medzi základné povinnosti zamestnávateľa a tvorilo neoddeliteľnú súčasť riadenia činnosti letiskovej spoločnosti. BOZP tvoril súbor opatrení, zásad, princípov, postojov, správania a aktivít, ktoré pomáhali zabezpečiť bezpečnosť, zdravie, pracovnú schopnosť zamestnancov, a tiež prispievali k eliminovaniu škôd na zariadeniach, poskytovaných službách, pri výlukách v pracovnom procese a iných finančných nákladoch.

V roku 2025 zaznamenala letisková spoločnosť 5 evidovaných pracovných úrazov, 4 registrované pracovné úrazy, 0 závažných pracovných úrazov a 0 smrteľných pracovných úrazov. V rámci prevencie vykonala letisková spoločnosť 49 preventívnych previerok. V oblasti BOZP sa zamerala na kontrolu vykonávania odborných prehliadok, odborných skúšok a úradných skúšok vyhradených technických zariadení, aktualizáciu analýzy rizík a hodnotenia nebezpečenstiev nových a upravených pracovných pozícií, kontrolu platnosti odbornej spôsobilosti zamestnancov vykonávajúcich odborné činnosti, aktualizáciu dokumentácie BOZP a pracovnej zdravotnej služby a iné.

## 9. Riadenie systému kvality

Riadenie kvality na Letisku M. R. Štefánika Bratislava predstavovalo kontinuálny proces, ktorého cieľom bolo zabezpečiť stabilnú úroveň poskytovaných služieb, súlad s legislatívnymi a prevádzkovými požiadavkami a systematické zlepšovanie procesov v každodennej prevádzke. Kvalita na letisku nebola jednorazová aktivita, ale súbor pravidelných kontrol, hodnotení, auditov a opatrení, ktoré prebiehali počas celého roka 2025. Pri riadení kvality uplatňovala letisková spoločnosť princípy procesného riadenia a zlepšovania vychádzajúce z medzinárodne uznávaných štandardov pre manažérstvo kvality (napr. norma STN EN ISO 9001/2016). Overovanie plnenia požiadaviek a auditná činnosť boli realizované spôsobom, ktorý zodpovedal osvedčenej metodike auditovania podľa normy STN EN ISO 19011 (zásady auditovania, systematické plánovanie, realizácia a vyhodnocovanie auditov).

Významnou súčasťou overovania kvality a súladu s požiadavkami bol vysoký počet auditov realizovaných externými subjektmi – predovšetkým leteckými dopravcami. V priebehu roka 2025 prechádzala letisková spoločnosť auditmi a hodnoteniami zo strany viacerých obchodných a prevádzkových partnerov, pričom predmetom overovania boli najmä prevádzkové postupy, dodržiavanie stanovených štandardov, bezpečnostné pravidlá a pripravenosť infraštruktúry a personálu.

Popri externých auditoch realizovala letisková spoločnosť aj vlastnú kontrolnú a auditnú činnosť – internú aj externú – so zameraním na dodržiavanie prevádzkových požiadaviek a podmienok spolupráce zo strany zamestnancov aj zmluvných partnerov. Kontrolná činnosť bola pravidelne vykonávaná aj v prevádzkových priestoroch, vrátane odbavovacej plochy, s cieľom identifikovať nedostatky a predchádzať ich opakovaniu. Dôraz bol kladený na odstránenie príčin identifikovaných nedostatkov, zavádzanie zlepšení a následné overenie účinnosti prijatých opatrení v letiskovej prevádzke.

## 10. Systém riadenia prevádzkovej bezpečnosti

Safety Management System (ďalej len SMS) bol na Letisku M. R. Štefánika Bratislava implementovaný naprieč celou organizáciou ako kľúčový nástroj riadenia prevádzkovej bezpečnosti letiskovej prevádzky. Jeho cieľom bolo zaistiť bezpečnosť cestujúcej verejnosti, ako aj profesionálov podieľajúcich sa na procesoch v leteckej doprave a udržanie spoľahlivej prevádzkyschopnosti obslužnej techniky, pozemných zariadení a letiskovej infraštruktúry. Naplnenie týchto cieľov bolo realizované prostredníctvom systematickej identifikácie rizík, prijímania primeraných opatrení a priebežného monitorovania bezpečnostných trendov. SMS je zároveň nastavený v súlade s požiadavkami platného regulačného rámca Európskej únie pre civilné letectvo, vrátane nariadenia Európskeho parlamentu a Rady (EÚ) 2018/1139 zo 4. júla 2018<sup>3</sup> súvisiacich vykonávacích predpisov.

Rok 2025 bol z pohľadu prevádzky charakteristický dynamickým rozvojom letiskovej spoločnosti – nárastom leteckej prevádzky, rozširovaním siete destinácií a pôsobením mnohých leteckých dopravcov, čo prirodzene prinášalo aj zvýšené nároky na koordináciu a operatívne riadenie bezpečnosti. Letisková spoločnosť preto kládla dôraz na priebežné prehodnocovanie postupov, riadenie zmien a udržiavanie kontinuity letiskovej prevádzky aj počas údržby, porúch alebo iných zásahov, pri ktorých bolo potrebné minimalizovať obmedzenia a zároveň zachovať súlad s požiadavkami na udržanie úrovne prevádzkovej bezpečnosti. Bezpečnostné ukazovatele a identifikované udalosti boli priebežne vyhodnocované v kontexte viacerých faktorov, ktoré ovplyvňovali prevádzkové prostredie Letiska M. R. Štefánika Bratislava – okrem ľudského faktora a infraštruktúrnych špecifik (vrátane prevádzky v priestorovo limitovaných podmienkach) aj s ohľadom na klimatické a geografické vplyvy. Hodnotenie prevádzkovej bezpečnosti zahŕňalo aj riadenie rizík spojených s výskytom živočíchov (riziko stretu lietadiel a leteckej techniky s voľne žijúcou zverou), ktoré bolo pri daných geografických podmienkach a vývoji okolia Letiska M. R. Štefánika Bratislava prirodzenou a nevyhnutnou súčasťou SMS.

Dôležitou súčasťou SMS bola aj spolupráca so všetkými subjektmi pôsobiacimi na Letisku M. R. Štefánika Bratislava a podpora otvorenej komunikácie, vrátane možnosti ohlasovania udalostí a podnetov, ktoré prevádzkovateľovi Letiska M. R. Štefánika Bratislava umožňovali vytvárať komplexný pohľad na aktuálne bezpečnostné riziká, sledovať vznikajúce trendy a cielene zameriavať pozornosť na oblasti s najvyšším významom.

---

<sup>3</sup> Celé znenie: Nariadenia Európskeho parlamentu a Rady (EÚ) 2018/1139 zo 4. júla 2018 o spoločných pravidlách v oblasti civilného letectva, ktorým sa zriaďuje Agentúra Európskej únie pre bezpečnosť letectva a ktorým sa menia nariadenia Európskeho parlamentu a Rady (ES) č. 2111/2005, (ES) č. 1008/2008, (EÚ) č. 996/2010, (EÚ) č. 376/2014 a smernice Európskeho parlamentu a Rady 2014/30/EÚ a 2014/53/EÚ a zrušujú nariadenia Európskeho parlamentu a Rady (ES) č. 552/2004 a (ES) č. 216/2008 a nariadenie Rady (EHS) č. 3922/91.

## 11. Bezpečnostná ochrana

V letectve sa rozlišovali pojmy prevádzková bezpečnosť (ang. Safety) a bezpečnostná ochrana (angl. Security). Bezpečnostnú ochranu zabezpečovalo oddelenie bezpečnosti. Členilo sa na trojicu ďalších oddelení, pričom oddelenie ochrany dbalo na ochranu priestorov Letiska M. R. Štefánika Bratislava, tiež kontrolu osôb, vozidiel, dodávok a nákladu pri vstupe do vyhradeného bezpečnostného priestoru, a zabezpečovalo tiež biologickú ochranu, prostredníctvom ktorej sa zamedzovalo stretu lietadiel s vtákmi. Vykonávalo aj hliadkovú činnosť a spolupracovalo s Oddelením hraničnej kontroly Prezídia Policajného zboru SR pri nahlásených udalostiach. Hlavnou náplňou práce oddelenia bezpečnostnej kontroly bola detekčná kontrola cestujúcich a ich batožiny a tiež dohľadanie na zákaz prenosu zakázaných predmetov do vyhradených bezpečnostných priestorov. Oddelenie vstupného režimu vydávalo podľa internej organizačnej normy ON-18/BTS-BEZ okrem iného oprávnenia na sprevádzaný vstup osôb vyhradených bezpečnostných priestorov či na vjazd motorových vozidiel a techniky do vyhradených bezpečnostných priestorov Letiska M. R. Štefánika Bratislava, čím prispievalo k udržiavaniu bezpečnostných štandardov.

## 12. Politika ochrany životného prostredia

Letisková spoločnosť považovala ochranu životného prostredia pri výkone práce za jedno z hlavných kritérií, ktoré zohľadňovala pri organizovaní svojej činnosti.

Letisková spoločnosť udržiavala a zveľaďovala všetky zložky životného prostredia. Ochrana životného prostredia zahŕňala všetky aspekty udržateľnosti, inovácie a iniciatívy najmodernejšími postupmi, ako aj vplyv na ochranu životného prostredia na Letisku M. R. Štefánika Bratislava a v jeho okolí. Tak ako sa letisková spoločnosť rozvíjala, vykonávala i všetky ekologické postupy vedúce k udržateľnosti a k šetreniu životného prostredia. Keďže sprievodným javom leteckej prevádzky boli aj negatívne dopady na životné prostredie, potenciálne zdroje znečistenia sa neustále sledovali a vyhodnocovali.

Letisková spoločnosť si v plnej miere uvedomovala svoj vplyv na životné prostredie. Jednou z hlavných priorít letiskovej spoločnosti bolo neustále zlepšovanie technologického vybavenia, znižovanie energetickej náročnosti a minimalizovanie environmentálneho vplyvu. Pre dosiahnutie týchto cieľov sa manažment letiskovej spoločnosti zaviazal:

- dodržiavať aktuálne právne a iné záväzné predpisy vyplývajúce z platnej legislatívy pri sústavnom zlepšovaní systému manažérstva kvality, ochrany životného prostredia a kontroly na zaistenie BOZP,

- zlepšovať vzťahy letiskovej spoločnosti k ochrane životného prostredia a vytvárať podmienky pre prevenciu znečisťovania, znižovania množstva odpadov a spotreby zdrojov tam, kde je to možné, presadzovať regeneráciu a recykláciu ako opak zneškodňovania,
- znižovať negatívne environmentálne vplyvy procesov pri prevádzke Letiska M. R. Štefánika Bratislava,
- pravidelne monitorovať a hodnotiť environmentálnu výkonnosť, environmentálne plány a ciele s účelom neustáleho zlepšovania environmentálneho správania,
- zabezpečovať výchovu a vzdelávanie všetkých zamestnancov v otázkach ochrany životného prostredia, prevencii závažných priemyselných havárií a vplyvov ich činností na životné prostredie s účelom zvyšovania ich environmentálneho povedomia.

**Ochrana životného prostredia bola zabezpečovaná preventívnymi opatreniami v týchto hlavných oblastiach:**

- ochrana podzemných vôd,
- monitorovanie hluku z leteckej prevádzky,
- ochrana ovzdušia,
- separácia ostatného a nebezpečného odpadu,
- závažné priemyselné havárie,
- ochrana prírody a krajiny.

### **13. Externá komunikácia**

Závazkom letiskovej spoločnosť bolo v súlade s Etickým kódexom letiskovej spoločnosti poskytovať verejnosti a médiám úplné, zrozumiteľné, pravidelné a pravdivé informácie o svojich aktivitách. V súlade s uvedeným záväzkom rozvíjala systematicky letisková spoločnosť ústretové, vysoko profesionálne a etické vzťahy s médiami a verejnosťou prostredníctvom dostupných kanálov. Pre zabezpečenie vzťahov s médiami sa využívali tlačové konferencie a brífingy, tlačové správy, proaktívna komunikácia, reaktívne stanoviská i krízová komunikácia. V rámci budovania vzťahov s verejnosťou boli na pravidelnej báze aktualizované informácie na oficiálnom webom sídle letiskovej spoločnosti [www.bts.aero](http://www.bts.aero). Príležitostne bol elektronickou formou odberateľom zasielaný letiskový newsletter. Letisková spoločnosť aktívne komunikovala s verejnosťou aj na vybraných sociálnych sieťach, prioritne na sociálnych sieťach Facebook, Instagram, LinkedIn či YouTube, zabezpečila aj produkciu vlastného podcastu s názvom Žijeme letiskom.

V letiskovej spoločnosti slúžil na internú komunikáciu aj vynovený vnútropodnikový intranet, hromadná e-mailová komunikácia či pravidelné stretnutia vedúcich zamestnancov so svojimi podriadenými prostredníctvom pracovných porád.

Letisková spoločnosť zároveň v súlade so zákonom č. 211/2000 Z. z. o slobodnom prístupe k informáciám a o zmene a doplnení niektorých zákonov odpovedala v roku 2025 na 7 žiadostí o sprístupnenie informácií, pričom všetky požadované informácie boli žiadateľom sprístupnené.

### **Vzťahy s cestujúcimi**

Zamestnanci oddelenia centrálnej informačnej služby poskytovali cestujúcej verejnosti 24 hodín denne, 7 dní v týždni, informácie o odletoch a príletoch, o prepravných podmienkach leteckých dopravcov, o službách na Letisku M. R. Štefánika Bratislava, a to osobne na pracovisku Informácie, prostredníctvom letiskového rozhlasu, ale aj telefonicky či formou e-mailu. Pre otázky verejnosti bola určená e-mailová adresa [info@bts.aero](mailto:info@bts.aero) a telefónne číslo +421 2 3303 3353.

Oddelenie Customer Service vybavovalo sťažnosti cestujúcej verejnosti podľa zákona č. 94/2017 Z. z., ktorým sa menil a dopĺňal zákon č. 9/2010 Z. z. o sťažnostiach v znení neskorších predpisov.

Sťažnosť bolo možné podať:

- písomne na príslušnom formulári, ktorý bol k dispozícii na pracovisku Informácie na prízemí verejnej časti odbavovacej budovy,
- v elektronickej forme – zaslaním sťažnosti na e-mailovú adresu [customerservice@bts.aero](mailto:customerservice@bts.aero),
- v písomnej forme zaslanej poštou na adresu letiskovej spoločnosti, ktorá obsahovala náležitosti sťažnosti.

Letisková spoločnosť zaznamenala v roku 2025 spolu 271 sťažností a 9 písomných pochvál od cestujúcej verejnosti. Z toho 112 sťažností bolo opodstatnených. Podnetov, alebo otázok od cestujúcej verejnosti, bolo zaznamenaných porovnateľné množstvo s predchádzajúcimi rokmi. Najpočetnejšími kategóriami sťažností v roku 2025 boli sťažnosti týkajúce sa stanovených prepravných podmienok leteckých dopravcov a na dodatočné sumy hradené pri nedodržaní prepravných podmienok jednotlivých leteckých dopravcov zo strany cestujúcich.

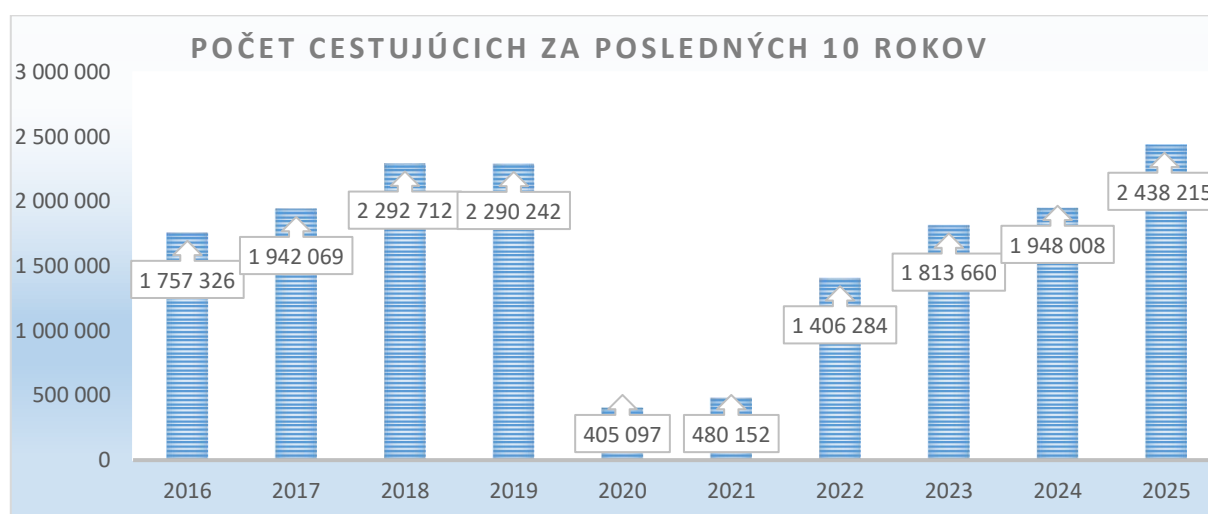
Oddelenie reklamácií batožín zabezpečovalo servis prilietavajúcim cestujúcim pri akejkoľvek nezrovnalosti s ich batožinou, pričom sa riadilo predpismi príslušného leteckého dopravcu, spisovalo zápisy o batožine pre ďalšie spracovanie u leteckého dopravcu, alebo pre poisťovňu, zabezpečovalo transport oneskorenej batožiny na miesto vyžiadané cestujúcim a uchovávalo zabudnuté predmety nájdené v priestoroch Letiska M. R. Štefánika Bratislava a na palubách lietadiel do vyzdvihnutia majiteľom, resp. do jedného roka od nálezu.

Napriek zvýšeniu počtu odbavených cestujúcich v roku 2025 v porovnaní s rokom 2024 bol v tejto oblasti zaznamenaný pokles evidovaných udalostí. Za rok 2025 bolo zaznamenaných 303 kusov stratenej batožiny, z toho nájdených bolo 298 kusov. V roku 2025 mierne vzrástol evidovaný počet poškodených

batožín na 1 982 kusov. Letisková spoločnosť predstavovala však v tomto procese sprostredkovateľský servis evidenčného charakteru, keďže zodpovednosť za prepravu batožiny mali samotní leteckí dopravcovia.

#### 14. Hodnotenie prevádzkových výkonov

V roku 2025 zaznamenala letisková spoločnosť spolu 2 438 215 odbavených cestujúcich na prílete a odlete, čím dosiahla historický prevádzkový rekord. Uskutočnilo sa 29 002 letov a zaznamenaných bolo 18 929 ton prepraveného leteckého nákladu.



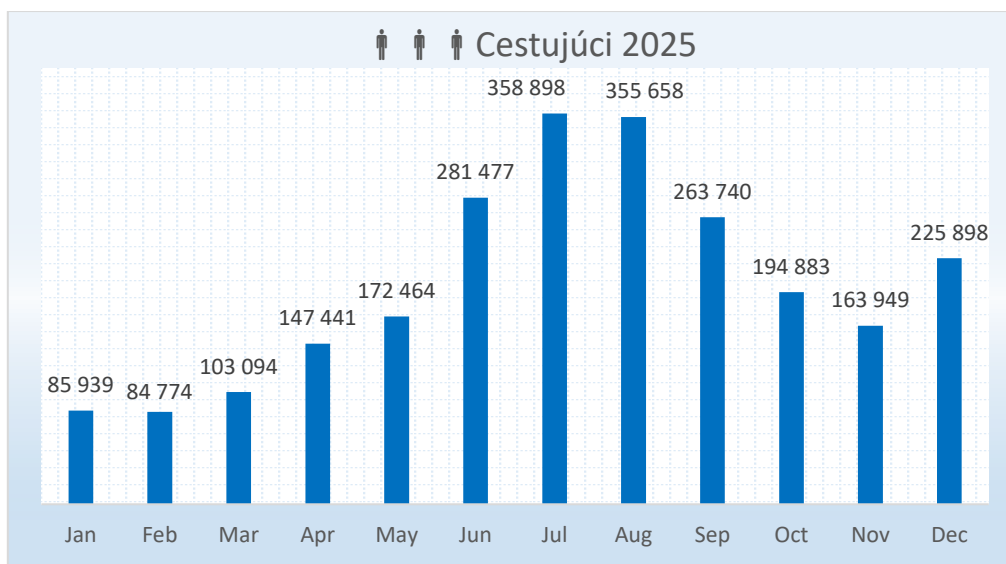
Graf 1: Vývoj počtu odbavených cestujúcich na Letisku M. R. Štefánika Bratislava za posledných 10 rokov

Po rokoch 2020 a 2021, keď v dôsledku pandémie Covid-19 a obmedzení leteckej prevádzky došlo k rapidnému poklesu počtu odbavených cestujúcich, tento počet postupne každoročne narastal. V roku 2025 sa v porovnaní s rokom 2024 počet odbavených cestujúcich zvýšil až o 25 %. Miera obnovy počtu odbavených cestujúcich v roku 2025 v porovnaní s referenčným rokom 2019 (spred pandémie) po prvýkrát nadobudla pozitívnu hodnotu na úrovni 106 %. Zároveň zaznamenala letisková spoločnosť historické mesačné rekordy v počte odbavených cestujúcich osem mesiacov po sebe (máj-december).

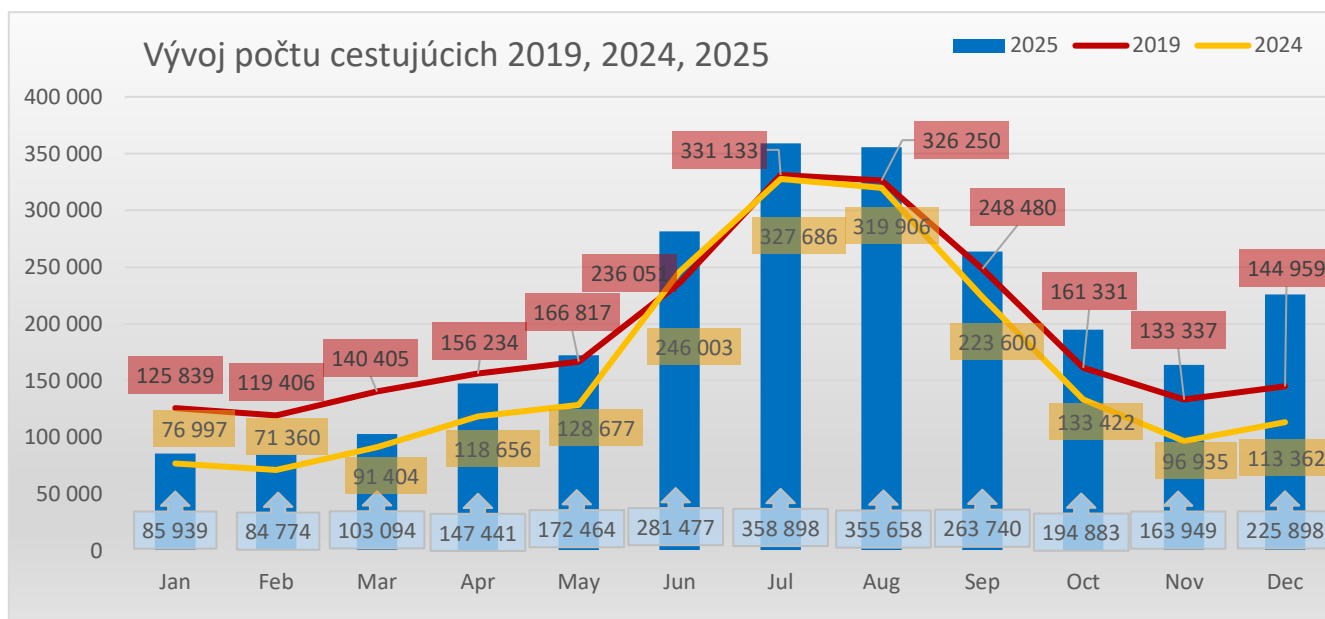
Pravidelná obchodná letecká doprava sa obnovila na 93 % (neúplná obnova bola ovplyvnená najmä vývojom v prvom štvrtroku 2025) a nepravidelná obchodná letecká doprava a ostatná letecká doprava (lety všeobecného letectva, tréningové lety, štátne dôležité lety, záchranárske lety a iné) bola obnovená na 169 %.

V porovnaní s európskym priemerom rastu leteckej dopavy bol medziročný nárast počtu odbavených cestujúcich na Letisku M. R. Štefánika Bratislava v roku 2025 výrazne vyšší. Kým európske letiská podľa údajov ACI Europe<sup>4</sup> zaznamenali v porovnaní s rokom 2024 priemerný rast približne o 4 %, letisková spoločnosť dosiahla až 25 % nárast, čo poukazuje na mimoriadne dynamický vývoj v sledovanom roku.

<sup>4</sup> Vid' poznámka č. 2



Graf 2: Mesačný vývoj počtu odbavených cestujúcich v roku 2025



Graf 3: Porovnanie mesačného vývoja počtu odbavených cestujúcich v roku 2025 s výkonmi v rokoch 2019 a 2024

<b>2019</b>	125 839	119 406	140 405	156 234	166 817	236 051	331 133	326 250	248 480	161 331	133 337	144 959	2 290 242
<b>2020</b>	126 640	122 340	39 353	1 492	838	2 176	16 604	48 311	24 075	9 832	3 896	9 540	405 097
<b>2021</b>	8 321	3 059	3 777	2 173	3 088	32 330	95 997	115 464	69 721	54 566	47 929	43 727	480 152
<b>2022</b>	35 465	43 067	58 995	88 543	100 124	170 783	256 447	249 261	167 019	99 155	65 790	71 635	1 406 284
<b>2023</b>	68 912	63 631	80 015	115 819	124 270	216 047	307 304	309 761	219 096	129 809	82 774	96 222	1 813 660
<b>2024</b>	76 997	71 360	91 404	118 656	128 677	246 003	327 686	319 906	223 600	133 422	96 935	113 362	1 948 008
<b>2025</b>	85 939	84 774	103 094	147 441	172 464	281 477	358 898	355 658	263 740	194 883	163 949	225 898	2 438 215

Tabuľka 2: Mesačný prehľad počtu odbavených cestujúcich v rokoch 2019 – 2025

## **Pravidelná obchodná letecká doprava**

Pravidelné letecké spojenia z Letiska M. R. Štefánika Bratislava prevádzkovalo v roku 2025 spolu 7 leteckých dopravcov: Air Cairo, Arkia Israeli Airlines, Norwegian, Pegasus Airlines, Ryanair, Smartwings a Wizz Air. Spoločne prevádzkovali lety v rámci pravidelnej obchodnej leteckej dopravy do 51 rôznych destinácií a prepravili na nich viac ako 1,75 milióna cestujúcich. Cestujúci pravidelných leteckých spojení predstavovali podiel 72 % na celkovom počte odbavených cestujúcich.

Najvýraznejším míľnikom roka 2025 z hľadiska rozvoja pravidelnej leteckej dopravy bolo rozšírenie pôsobenia leteckého dopravcu Wizz Air na Letisku M. R. Štefánika Bratislava otvorením jeho základne od 14. novembra 2025. Letecký dopravca koncom roka rozšíril svoju sieť leteckých spojení z pôvodných dvoch na celkovo 16 a na svojej základni na Letisku M. R. Štefánika Bratislava umiestnil dve „bázované“ lietadlá typu Airbus A321neo.

Po desiatich rokoch pôsobenia svojej základne na Letisku M. R. Štefánika Bratislava rozšíril v októbri 2025 svoju flotilu aj letecký dopravca Ryanair, ktorý k dvom existujúcim „bázovaným“ lietadlám pridal tretie a zároveň otvoril celkovo 12 nových leteckých spojení.

Po jednom novom leteckom spojení pridali aj noví leteckí dopravcovia Norwegian (Kodaň) a Arkia Israeli Airlines (Tel Aviv). V roku 2025 tak bolo spolu otvorených 28 nových leteckých spojení.

Letecký dopravca Pegasus Airlines naďalej prevádzkoval dve pravidelné letecké spojenia do tureckých miest Istanbul a Antalya. Letecká spoločnosť Air Cairo pokračovala v prevádzke leteckých spojení do destinácií Hurgada a Marsa Alam.

Najsilnejším mesiacom roka 2025 sa stal júl, počas ktorého bolo odbavených na príletoch a odletoch 358 898 cestujúcich.

Najviac cestujúcich v rámci pravidelnej obchodnej leteckej dopravy bolo odbavených na leteckých spojeniach do Londýna (letiská Stansted a Luton), Milána (letiská Malpensa a Bergamo), Manchestru, Dublinu a na Maltu. Najväčší podiel na preprave cestujúcich v pravidelnej obchodnej leteckej doprave z Letiska M. R. Štefánika Bratislava mal v roku 2025 letecký dopravca Ryanair, nasledovaný leteckými dopravcami Wizz Air a Smartwings.

Pravidelnú obchodnú leteckú prepravu nákladu vykonával počas celého roka 2025 letecký dopravca European Air Transport Leipzig.

## **Nepriavidelná obchodná letecká doprava**

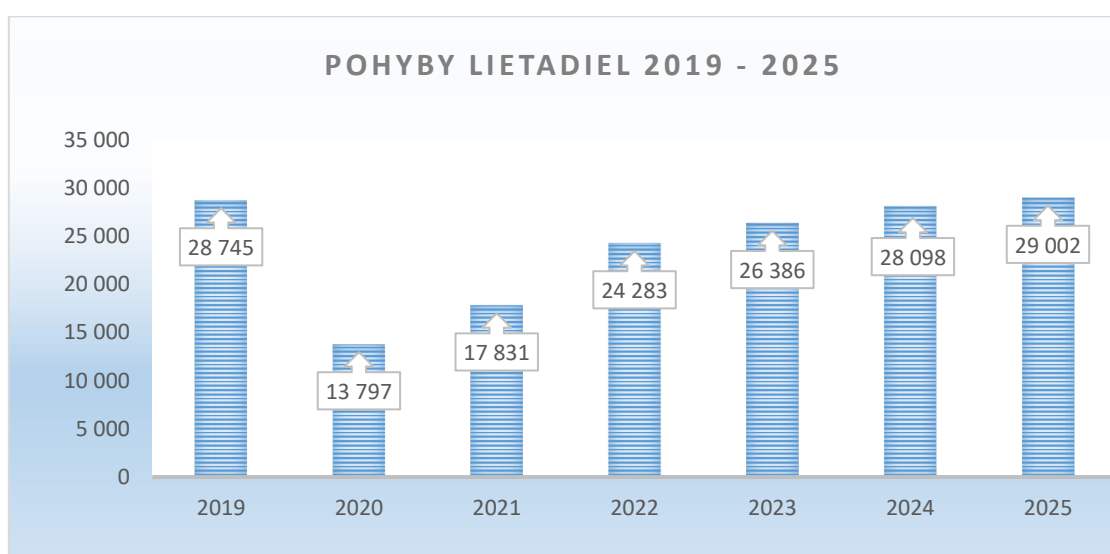
V roku 2025 boli v nepravidelnej obchodnej leteckej doprave zaznamenané historicky najlepšie prevádzkové výsledky a vykázala medziročný nárast o 7 % v počte odbavených cestujúcich a o 1 % v počte odbavených letov. Odbavených bolo viac ako 670-tisíc cestujúcich. Počet cestujúcich odbavených v nepravidelnej obchodnej leteckej doprave dosiahol podiel 28 % zo všetkých odbavených cestujúcich.

Najviac cestujúcich v nepravidelnej obchodnej leteckej doprave prepravil letecký dopravca Smartwings, nasledovali leteckí dopravcovia Air Horizont a Mavi Gök Havacilik A.S.. Najviac cestujúcich bolo prepravených do tureckej Antalye, Hurgady v Egypte a Larnaky na Cypre.

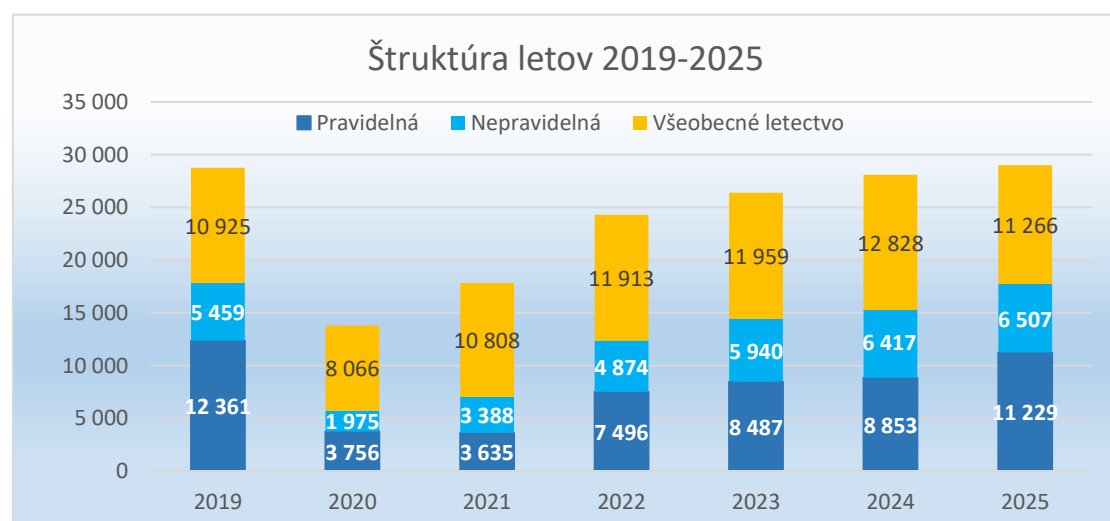
Počas roka bolo dostupných v letnom letovom poriadku 43 destinácií v rámci nepravidelnej obchodnej leteckej dopravy a v zimnom letovom poriadku 10 destinácií.

### Pohyby lietadiel

Letisková spoločnosť zaregistrovala v roku 2025 spolu 29 002 pohybov lietadiel, čo predstavovalo medziročný nárast o 3 %. Miera obnovy v počte pohybov lietadiel v roku 2025 predstavovala 101 % v porovnaní s referenčným rokom 2019.



Graf 4: Počet pohybov lietadiel v rokoch 2019-2025



Graf 5: Štruktúra pohybov lietadiel v rokoch 2019-2025

V priemere mala štruktúra letov v roku 2025 nasledovné zastúpenie: lety v rámci pravidelnej obchodnej leteckej dopravy tvorili 39 % pohybov lietadiel, lety v rámci nepravidelnej obchodnej leteckej dopravy tvorili 22 % pohybov lietadiel a pohyby v rámci ostatnej leteckej dopravy (lety všeobecného letectva a iné) tvorili 39 % pohybov. V porovnaní s referenčným rokom 2019 boli pohyby v rámci nepravidelnej obchodnej leteckej dopravy obnovené na úroveň 119 %, pravidelná obchodná letecká doprava dosiahla 91 % a ostatná letecká doprava 103 %.

### Štruktúra pohybov lietadiel a cestujúcich podľa regiónu

Z hľadiska počtu pohybov lietadiel bolo 77 % pohybov lietadiel (vzletov a pristátí na Letisku M. R. Štefánika Bratislava) zaznamenaných v medzinárodnej obchodnej leteckej doprave a ich podiel v porovnaní s rokom 2024 vzrástol najmä vplyvom rastúceho počtu pohybov lietadiel v pravidelnej obchodnej leteckej doprave. Zvyšných 23 % pohybov lietadiel sa uskutočnilo v rámci vnútroštátnej obchodnej leteckej dopravy.

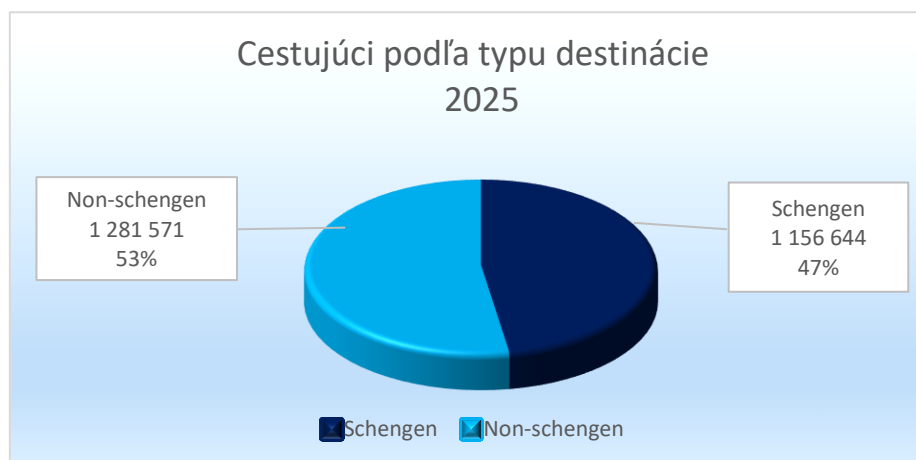
Pohyby lietadiel však neboli priamo úmerné skladbe odbavených cestujúcich. Až 99 % cestujúcich bolo odbavených v medzinárodnej pravidelnej a nepravidelnej obchodnej leteckej doprave, pričom len 1 % cestujúcich pripadalo na vnútroštátnu pravidelnú a nepravidelnú obchodnú leteckú dopravu.

V rámci pravidelnej vnútroštátnej obchodnej leteckej dopravy bolo dňa 21. novembra 2025 otvorené nové letecké spojenie na trase Bratislava – Košice, ktoré prevádzkoval letecký dopravca Wizz Air.



Graf 6: Porovnanie štruktúry letov v roku 2025

V rámci medzinárodnej pravidelnej aj nepravidelnej obchodnej leteckej dopravy smerovalo 53 % všetkých odbavených cestujúcich do krajín mimo schengenského priestoru a zvyšných 47 % do krajín schengenského priestoru a z neho (vrátane vnútroštátnej obchodnej leteckej dopravy).



Graf 7: Porovnanie štruktúry letov podľa počtu cestujúcich v roku 2025

### Letecký náklad

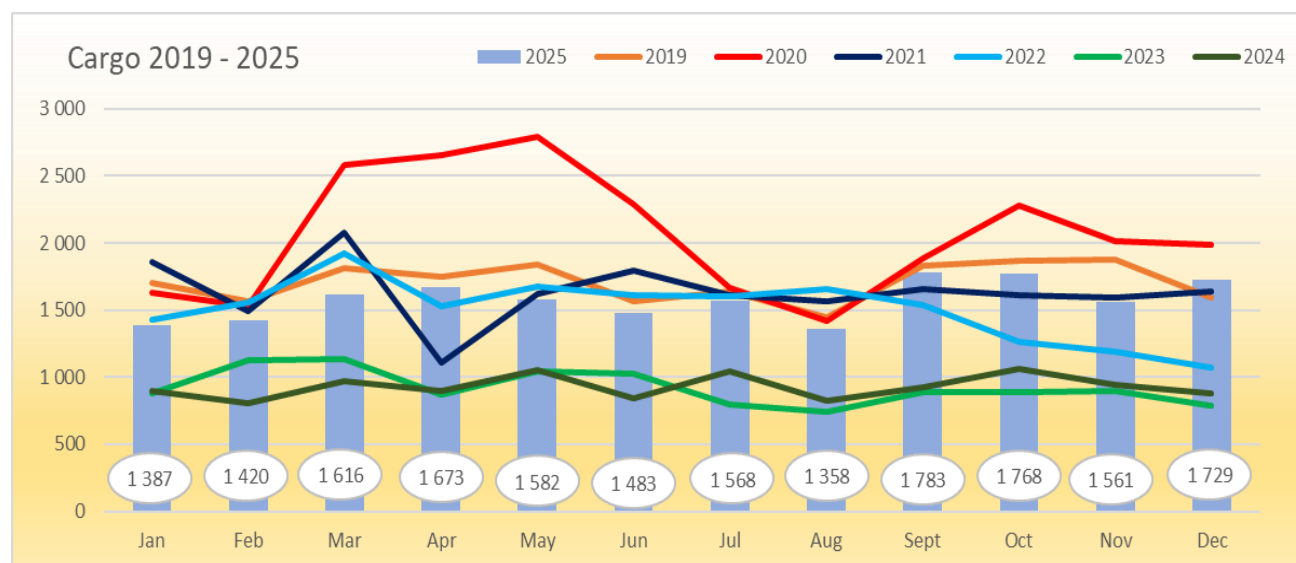
Letisková spoločnosť zaznamenala v oblasti leteckej prepravy nákladu v roku 2025 celkovo 18 929 ton prepraveného leteckého nákladu, čo predstavovalo medziročný nárast o 70 % v porovnaní s rokom 2024, keď bolo prepravených 11 136 ton leteckého nákladu.

V rámci pravidelnej leteckej prepravy nákladu prepravil najväčšie množstvo nákladu letecký dopravca European Air Transport Leipzig, ktorý zabezpečoval leteckú prepravu nákladu pre spoločnosť DHL. Z celkového množstva 18 929 ton prepraveného leteckého nákladu tento letecký dopravca realizoval 17 610 ton, čo predstavovalo 93 % z celkového množstva. K pozitívnemu vývoju v tejto oblasti prispelo najmä nasadenie širokotrupého lietadla Airbus A300 s vyšším užitočným zaťažením, ako aj redukcia kapacít letov z Letiska Viedeň. V oblasti importu prepravil European Air Transport Leipzig 9 752 ton leteckého nákladu, zatiaľ čo v oblasti exportu bolo na pravidelnom leteckom spojení medzi Letiskom M. R. Štefánika Bratislava a Lipskom Lipsko prepravených 7 858 ton leteckého nákladu. Menšie množstvá leteckého nákladu boli v rámci pravidelnej leteckej dopravy prepravené aj leteckým dopravcom Pegasus Airlines na jeho leteckých spojeniach do Istanbulu a Antalye a z nich, v celkovom množstve 37 ton.

V segmente nepravidelnej obchodnej leteckej dopravy dosiahol najvyššie množstvá prepraveného nákladu letecký dopravca Challenge Airlines, ktorý sa špecializoval aj na prepravu nadrozmerných zásielok. Tento letecký dopravca prepravil v roku 2025 spolu 401 ton leteckého nákladu.

Zamestnanci letiskovej spoločnosti z oddelenia Cargo sa zároveň podieľali aj na zabezpečovaní náhradnej pravidelnej leteckej prepravy nákladu (Road Feeder Service – RFS), pri ktorej boli letecké zásielky prepravované cestnou dopravou so štatútom leteckej prepravy a s prideleným číslom letu. Letisková spoločnosť

v tomto segmente poskytovala handlingové služby pre leteckého dopravcu Air France/KLM a v roku 2025 odbavila 1 067 ton leteckého nákladu, čo predstavovalo medziročný nárast o 40 % v porovnaní s rokom 2024.



Graf 8: Grafické znázornenie prepraveného leteckého nákladu v rokoch 2019-2025 (v tonách)

## 15. Analýza finančného vývoja letiskovej spoločnosti

Letisková spoločnosť vykazovala počas celého roka 2025 pozitívny vývoj prevádzkových a hospodárskych výsledkov. Celkovo sa podarilo rok 2025 uzavrieť s 2 438 215 odbavenými cestujúcimi, čo predstavovalo nárast o 25 % v porovnaní s rokom 2024. V roku 2025 bolo vykonaných 29 002 pohybov lietadiel, čo predstavovalo nárast o 3 % oproti roku 2024. Zároveň, vzhľadom na vyšší počet vykonaných pristátí a využívanie lietadiel s vyššou maximálnou vzletovou hmotnosťou, vzrástol aj počet ton vykázanych na pristátí o takmer 16 %, a to na hodnotu 712 562 ton. V roku 2025 vzrástol aj prepravený letecký náklad na úroveň 18 929 ton, čo predstavovalo medziročný nárast o 70 %.

Tabuľka 3: Prevádzkové ukazovatele

Prevádzkové ukazovatele	2025	2024	zmena 25/24	
Počet odbavených cestujúcich (PAX)	2 438 215	1 948 008	490 207	25,16 %
Počet pohybov lietadiel	29 002	28 098	904	3,22 %
MTOW (pristátia lietadiel v tonách)	712 562	615 816	96 746	15,71 %
Letecký náklad (t)	18 929	11 136	7 793	69,98 %

Letisková spoločnosť na základe vykonaných finančných analýz skonštatovala, že dosiahla zisk, čo potvrdilo stabilizáciu jej hospodárenia, aj keď s niektorými výzvami v oblasti nákladov a rastu tržieb. S prevádzkovými

výkonmi úzko súviseli aj výnosy letiskovej spoločnosti. Výnosy z leteckých činností v roku 2025 zaznamenali nárast o 6 % na úroveň 29 882 tis. EUR oproti predchádzajúcemu roku (2024: 28 098 tis. EUR). V roku 2025 sa výnosy z leteckých činností podieľali na celkových výnosoch podielom 67 %. Najväčší nárast zaznamenali výnosy z odbavenia cestujúcich, z pozemnej obsluhy lietadiel (handling), z odplát za pristátia lietadiel a zo služieb súvisiacich s leteckou prepravou nákladu. Tento nárast bol spôsobený predovšetkým rastom obchodnej leteckej dopravy, ale aj využívaním lietadiel s vyššou maximálnou vzletovou hmotnosťou. Výnosy z odplát za parkovanie lietadiel zaznamenali iba mierny nárast.

Letisková spoločnosť sa snažila vysokú sezónnosť výkonov kompenzovať neleteckými činnosťami. Výnosy z neleteckých činností zaznamenali nárast o 13 % na úroveň 10 028 tis. EUR (2024: 8 868 tis. EUR). Podiel na celkových výnosoch vzrástol na 22 % v porovnaní s predchádzajúcim rokom. Najväčší nárast zaznamenali výnosy súvisiace s prenájmom priestorov a plôch, skladovaním paliva a prevádzkou parkovísk.

Tabuľka 4: Prevádzkové výnosy

Prevádzkové výnosy (tis. €)	2025	2024	zmena 25/24	
Výnosy z leteckej činnosti	29 882	28 098	1 784	6 %
Výnosy z neleteckej činnosti	10 028	8 868	1 160	13 %
Ostatné prevádzkové výnosy	4 888	7 099	-2 211	-31 %
<b>Prevádzkové výnosy spolu</b>	<b>44 798</b>	<b>44 065</b>	<b>733</b>	<b>2 %</b>

Ostatné prevádzkové výnosy poklesli v roku 2025 na úroveň 4 888 tis. EUR (-31 %). V tejto skupine výnosov boli zahrnuté aj príspevky v civilnom letectve poskytnuté v roku 2025 z rozpočtovej kapitoly Ministerstva dopravy Slovenskej republiky podľa § 24 ods. 1 písm. d) zákona č. 213/2019 Z. z. o odplatách a o poskytovaní príspevku v civilnom letectve a o zmene a doplnení niektorých zákonov. V roku 2025 boli letiskovej spoločnosti poskytnuté aj príspevky na účel „bezpečnostná ochrana letiska“ a „výkon záchranných a hasičských služieb na letisku“ v sume 2 730 tis. EUR (2024: 3 315 tis. EUR). Príspevky sa zúčtovali do výnosov v roku 2025 v sume 2 730 tis. EUR, kedy došlo k zúčtovaniu nákladov na spotrebované nákupy, služby a osobné náklady. Transfer pokryl letiskovej spoločnosti časť nákladov na zabezpečenie výkonu záchranných a hasičských služieb, avšak letisková spoločnosť spolufinancovala podstatnú časť nákladov z vlastných zdrojov.

Investičné dotácie/príspevky na obstaranie dlhodobého majetku sa najskôr vykazovali ako výnosy budúcich období a do výnosov sa zúčtovali v časovej a vecnej súvislosti so zaúčtovaním odpisov z tohto majetku. V roku 2025 zúčtovala letisková spoločnosť do výnosov investičné dotácie vo výške 1 883 tis. EUR (2024: 3 096 tis. EUR). Letisková spoločnosť načerpala na konci roka 2025 účelový príspevok na podporu obrany štátu v sume 8 000 tis. EUR, s cieľom zabezpečiť prevádzkyschopnosť a dobudovanie stavieb a ostatnej letiskovej infraštruktúry vo vzťahu k lietadlám vykonávajúcim lety vo vojenských službách a pohotovostným lietadlám.

Optimalizácia nákladov letiskovej spoločnosti bola pomerne náročná, keďže prevažnú väčšinu nákladov tvorili fixné náklady, ktoré nebolo možné zásadne eliminovať, resp. bolo ich veľmi ťažké optimalizovať. Manažment

letiskovej spoločnosti znížil v predchádzajúcom roku 2024 fixné a variabilné náklady, avšak rast prevádzkových výkonov v roku 2025 si vyžiadal zároveň aj rast prevádzkových nákladov. Prevádzkové náklady letiskovej spoločnosti medziročne vzrástli o 9 %. Pri spotrebovaných nákupoch išlo predovšetkým o nárast nákupu materiálu na opravy a údržby vzletových a pristávacích dráh, strojov a zariadení. Pri službách išlo najmä o nárast nákladov na opravy stavieb a strojov.

Tabuľka 5: Prevádzkové náklady

Prevádzkové náklady (tis. €)	2025	2024	zmena 25/24	
Spotrebované nákupy	4 100	3 585	516	14%
Služby	6 250	5 843	407	7%
Osobné náklady	19 392	15 727	3 665	23%
Odpisy	9 391	10 875	-1 483	-14%
Ostatné	2 134	1 913	221	12%
<b>Prevádzkové náklady spolu</b>	<b>41 267</b>	<b>37 943</b>	<b>3 324</b>	<b>9%</b>

Osobné náklady predstavovali najvýznamnejšiu položku v oblasti prevádzkových nákladov, ktorá tvorila podiel 47 % z nákladov na hospodársku činnosť a bola ovplyvnená celkovými prevádzkovými výkonmi a potrebou zachovania bezpečnosti leteckej prevádzky. Osobné náklady zaznamenali počas roka 2025 nárast (23 %) na úroveň 19 392 tis. EUR.

Prevádzkový výsledok hospodárenia pred odpismi (EBITDA) v medziročnom porovnaní klesol (-17 %) na úroveň 11 333 tis. EUR. Prevádzkový výsledok hospodárenia (EBIT) medziročne klesol (-43 %) na úroveň 3 426 tis. EUR. O rozdelení výsledku hospodárenia po zdanení – zisku 3 583 tis. EUR – rozhodne valné zhromaždenie letiskovej spoločnosti. Návrhom štatutárneho orgánu letiskovej spoločnosti bola tvorba rezervného fondu a prevod na neuhradenú stratu minulých období.

Tabuľka 6: Prevádzkový výsledok hospodárenia

Výsledok hospodárenia (v tis. €)	2025	2024	zmena 25/24	
Prevádzkový VH pred odpismi (EBITDA)*	11 333	13 635	-2 302	-17%
Prevádzkový VH (EBIT)	3 426	6 045	-2 620	-43%

\*metodika výpočtu - prevádzkový VH pred odpismi a jednorazovými vplyvmi (napr. opravné položky, investičné príspevky, predaj majetku)

Ukazovateľ úverového zaťaženia letiskovej spoločnosti indikoval štandardné úverové zaťaženie (podľa Airport Council International, Airport Economics, býva tento pomer na úrovni 27 % pre letiská s počtom odbavených cestujúcich od 1 do 5 miliónov), ktoré bolo výsledkom čerpania investičných úverov z dôvodu dostavby odbavovacej budovy letiska v roku 2012. Finančné náklady a splátky istiny z úverov boli pre peňažné toky letiskovej spoločnosti dlhodobou záťažou. Nákladové úroky letiskovej spoločnosti medziročne klesli o 12 %.

## 16. Predpoklad vývoja v roku 2026

Letisková spoločnosť po úspešných rokoch 2024 a 2025, predovšetkým z hľadiska počtu odbavených cestujúcich, ale aj z hľadiska hospodárskych výsledkov, predpokladá pre rok 2026 pokračovanie rastu leteckej prevádzky a nárast počtu odbavených cestujúcich na úrovni 3 milióny. Východiskom plánovania výkonov na rok 2026 boli informácie, ktorými disponovala letisková spoločnosť v súvislosti s obnovením prevádzky jednotlivých leteckých dopravcov. Plán počtu odbavených cestujúcich letiskovej spoločnosti na rok 2025 bol preto 2 953 tis. cestujúcich. Na strane výnosov očakáva letisková spoločnosť nárast, ktorý je podmienený posilnením prevádzkových výkonov u existujúcich leteckých dopravcov. Zároveň predpokladá zvýšenie prevádzkových výkonov v rámci pravidelnej a nepravidelnej obchodnej leteckej dopravy, najmä v zimnej sezóne. Za riziko v tomto segmente leteckej dopravy považuje letisková spoločnosť obmedzenie výjazdového cestovného ruchu v dôsledku pôsobenia externých politických vplyvov (pokračovanie vojnových konfliktov na Ukrajine a Blízkom východe) a ekonomických vplyvov (vysoká inflácia, vysoké úrokové sadzby).

Letisková spoločnosť predbežne identifikovala negatívne dopady makroekonomického vývoja na hospodársky výsledok roku 2026. Plán nákladov z hospodárskej činnosti letiskovej spoločnosti očakáva rast o 14 % oproti očakávanej skutočnosti 47 mil. EUR. Ich plánovanie ovplyvnili rastúce ceny vstupných materiálov, výmena či údržba infraštruktúry a technologického parku, či ceny nakupovaných služieb. Udržanie kvalitnej pracovnej sily bude patriť medzi hlavné ciele letiskovej spoločnosti. Na osobné náklady letiskovej spoločnosti v nemalej miere vplyvajú taktiež legislatívne zmeny v oblasti pracovného práva (mzdové zvýhodnenia, zvyšovanie odvodov). Osobné náklady letiskovej spoločnosti by mali zaznamenať rast o 24 % oproti roku 2025. Determinantom navýšenia je plánovaný rast zamestnancov a predpokladané zvyšovanie základných miezd z platnej kolektívnej zmluvy s dôrazom na udržanie prevádzkovej stability a kvality poskytovaných služieb. Letisko M. R. Štefánika Bratislava je v prevádzke v režime 24/7, pričom na pracoviskách s nepretržitou prevádzkou pracuje asi 78 % z celkového počtu zamestnancov letiskovej spoločnosti. Nemenej dôležitým faktorom ostáva, že zavedenie transakčnej dane zaťaží aj bezhotovostné vyplácanie miezd na účet zamestnancov či znova zvýši nepriame osobné náklady a daňovo-odvodové zaťaženie práce (druhé najvyššie v EÚ). To môže spôsobiť zníženie reálnych miezd zamestnancov napriek navyšovaniu miezd.

Jedným zo základných predpokladov plánovaného vývoja letiskovej spoločnosti je získanie finančných prostriedkov na zabezpečenie bezpečnostnej ochrany a výkonu záchranej a hasičskej služby v rozsahu, ktorý by pokryl väčšinu nákladov spojených s týmito aktivitami, keďže bezpečnostné kritériá a štandardy, ktorým letisková spoločnosť podlieha, sa zvyšujú, a neustále menia, s čím sú spojené významné prevádzkové aj investičné náklady.

Manažment letiskovej spoločnosti plánuje v roku 2026 investície s dôrazom na zabezpečenie základnej infraštruktúry, bezpečnostnej ochrany, hasičskej a záchranej služby a obmeny značne amortizovanej techniky pozemnej obsluhy lietadiel. Letisková spoločnosť postupne obmieňa techniku pozemnej obsluhy a vozový park

so zreteľom na ekonomickú výhodnosť jednotlivých nákupov. Letisková spoločnosť sa bude zameriavať na výber vhodnej technológie primárne využívajúcej alternatívne zdroje energie. Dôsledkom dlhoročnej absencie systematického investovania do obnovy systému rolovacích dráh je zníženie referenčného kódu letiska zo 4E na 4C (s výnimkami pre vybrané lietadlá kategórie E). Letisková spoločnosť sa bude preto v roku 2026 zaoberať identifikáciou rozsahu investícií a možností ich financovania potrebných na opätovné získanie referenčného kódu letiska 4E.

## **17. Ostatné informácie**

### **Informácia o nadobúdaní vlastných akcií**

Letisková spoločnosť nenadobudla v priebehu účtovného obdobia 2025 do svojho portfólia vlastné akcie, dočasné listy, ani obchodné podiely a akcie.

### **Informácia o organizačných zložkách v zahraničí**

Letisková spoločnosť nemala organizačnú zložku v zahraničí.

### **Náklady na činnosť v oblasti výskumu a vývoja**

Letisková spoločnosť nevyňakladala finančné prostriedky na výskum a vývoj.

### **Verejné obstarávanie**

Letisková spoločnosť bola obstarávateľom podľa § 9 ods. 1 písm. a), vykonávajúcim činnosti podľa § 9 ods. 9 písm. c) zákona č. 343/2015 Z. z. o verejnom obstarávaní a o zmene a doplnení niektorých zákonov v znení neskorších predpisov (ďalej len „zákon o verejnom obstarávaní“), ktorý vykonával činnosti súvisiace s využívaním geograficky vymedzeného územia na účely prevádzkovania verejných letísk.

Podľa § 84 zákona o verejnom obstarávaní bol obstarávateľ povinný použiť na zadávanie nadlimitnej zákazky postup podľa druhej hlavy zákona o verejnom obstarávaní, ak nebolo uvedené inak.

Všetky oznámenia používané vo verejnom obstarávaní boli zverejňované v Úradnom vestníku Európskej únie a vo Vestníku verejného obstarávania.

Letisková spoločnosť mala zriadený profil, na ktorom zverejňovala všetky povinné informácie v súlade so zákonom o verejnom obstarávaní a ktorý bol a je verejne dostupný:

<https://www.uvo.gov.sk/vyhľadavanie/vyhľadavanie-profilov/zakazky/8886>

Letisková spoločnosť bola povinná postupovať ako verejný obstarávateľ v súlade s § 8 ods. 2 zákona o verejnom obstarávaní v prípade, ak mu verejný obstarávateľ poskytoval viac ako 50 % finančných prostriedkov na zákazku na:

- a. uskutočnenie stavebných prác, ktorej predpokladaná hodnota je rovnaká alebo vyššia ako finančný limit podľa § 5 ods. 2 alebo

- b. poskytnutie služieb, ktoré sú spojené so zákazkou podľa písmena a) a ktorej predpokladaná hodnota je rovnaká alebo vyššia ako finančný limit pre nadlimitnú zákazku na poskytnutie služby ustanovený pre verejného obstarávateľa podľa § 7 ods. 1 písm. b) až e)

a táto zákazka nesúvisela s činnosťou podľa § 9 ods. 3 až 9 zákona o verejnom obstarávaní (prevádzkovanie verejných letísk).

### **Udalosti osobitného významu, ktoré nastali po skončení účtovného obdobia, za ktoré sa vyhotovuje výročná správa**

Po 31. decembri 2025 nenastali žiadne ďalšie udalosti, ktoré by si vyžadovali zverejnenie alebo vykázanie vo Výročnej správe za rok 2025.

### **Návrh na vysporiadanie účtovného zisku**

Návrh na vysporiadanie účtovného zisku za rok 2025 vo výške 3 583 tis. EUR bude posúdený dozornou radou, spolu s výkazmi, poznámkami a výročnou správou, a následne bude predložený na schválenie valnému zhromaždeniu spoločnosti.

## **18. Kontakt**

**Poštová adresa:** Letisko M. R. Štefánika - Airport Bratislava, a .s. (BTS),  
P. O. Box 160, 823 11 Bratislava 216, Slovenská republika

**Telefón:** +421-2-3303 3353

**Fax:** +421-2-3303 3351

**Web:** [www.bts.aero](http://www.bts.aero)

**E-mail:** [info@bts.aero](mailto:info@bts.aero)