

---

# **SPRÁVA NEZÁVISLÉHO AUDÍTORA**

o overení ročnej účtovnej závierky k 31.12. 2025

---

*Názov overovanej spoločnosti :* Dopravný podnik mesta Žiliny s.r.o.

*Preverované obdobie:* 01.01.2025 – 31.12.2025

*Audítor:* ALDEASA AUDIT s.r.o., licencia SKAU číslo 268  
audítor projektu: Ing. Michal Faith, č. dekrétu 629

*Dátum vyhotovenia správy:* 20.05.2026

---

# Správa nezávislého audítora

spoločníkom a konateľom spoločnosti Dopravný podnik mesta Žiliny s.r.o.

---

## Správa z auditu účtovnej závierky

### *Názor*

Uskutočnili sme audit účtovnej závierky spoločnosti Dopravný podnik mesta Žiliny s.r.o., ktorá obsahuje súvahu k 31. decembru 2025, výkaz ziskov a strát za rok končiaci sa k uvedenému dátumu, a poznámky, ktoré obsahujú významné účtovné zásady a účtovné metódy a ďalšie vysvetľujúce informácie.

Podľa nášho názoru, priložená účtovná závierka poskytuje vo všetkých významných súvislostiach pravdivý a verný obraz finančnej situácie spoločnosti Dopravný podnik mesta Žiliny s.r.o. k 31. decembru 2025 a výsledku jej hospodárenia za rok končiaci k uvedenému dátumu v súlade so zákonom o účtovníctve.

### *Základ pre názor*

Audit sme vykonali podľa medzinárodných audítorských štandardov (International Standards on Auditing, ISA). Naša zodpovednosť podľa týchto štandardov je uvedená v odseku Zodpovednosť audítora za audit účtovnej závierky. Od Spoločnosti sme nezávislí v zmysle Medzinárodného etického kódexu pre účtovných odborníkov (vrátane Medzinárodných štandardov nezávislosti), ktorý vydala Rada pre medzinárodné etické štandardy účtovníkov v znení schválenom Slovenskou komorou audítora (ďalej len „Etický kódex audítora“), vrátane etických požiadaviek zákona č. 423/2015 Z. z. o štatutárnom audite a o zmene a doplnení zákona č. 431/2002 Z. z. o účtovníctve v znení neskorších predpisov, v platnom znení (ďalej len „zákon o štatutárnom audite“), ktoré sa vzťahujú na audity účtovných závierok v Slovenskej republike. Splnili sme aj ostatné povinnosti týkajúce sa etiky v zmysle Etického kódexu audítora a etických požiadaviek zákona o štatutárnom audite. Sme presvedčení, že audítorské dôkazy, ktoré sme získali, poskytujú dostatočný a vhodný základ pre náš názor.

### *Zodpovednosť štatutárneho orgánu a osôb poverených spravovaním za účtovnú závierku*

Štatutárny orgán je zodpovedný za zostavenie a vernú prezentáciu tejto účtovnej závierky v súlade so zákonom o účtovníctve a za tie interné kontroly, ktoré považuje za potrebné na zostavenie účtovnej závierky, ktorá neobsahuje významné nesprávnosti, či už v dôsledku podvodu alebo chyby.

Pri zostavovaní účtovnej závierky je štatutárny orgán zodpovedný za zhodnotenie schopnosti Spoločnosti nepretržite pokračovať vo svojej činnosti, za opísanie skutočností týkajúcich sa nepretržitého pokračovania v činnosti, ak je to potrebné, a za použitie predpokladu nepretržitého pokračovania v činnosti v účtovníctve, ibaže by mal v úmysle Spoločnosť zlikvidovať alebo ukončiť jej činnosť, alebo by nemal inú realistickú možnosť než tak urobiť.

Osoby poverené spravovaním sú zodpovedné za dohľad nad procesom finančného výkazníctva Spoločnosti.

### ***Zodpovednosť audítora za audit účtovnej závierky***

Našou zodpovednosťou je získať primerané uistenie, či účtovná závierka ako celok neobsahuje významné nesprávnosti, či už v dôsledku podvodu alebo chyby, a vydať správu audítora, vrátane názoru. Primerané uistenie je uistenie vysokého stupňa, ale nie je zárukou toho, že audit vykonaný podľa medzinárodných audítorských štandardov vždy odhalí významné nesprávnosti, ak také existujú. Nesprávnosti môžu vzniknúť v dôsledku podvodu alebo chyby a za významné sa považujú vtedy, ak by sa dalo odôvodnene očakávať, že jednotlivito alebo v súhrne by mohli ovplyvniť ekonomické rozhodnutia používateľov, uskutočnené na základe tejto účtovnej závierky.

V rámci auditu uskutočneného podľa medzinárodných audítorských štandardov, počas celého auditu uplatňujeme odborný úsudok a zachovávame profesionálny skepticizmus. Okrem toho:

- Identifikujeme a posudzujeme riziká významnej nesprávnosti účtovnej závierky, či už v dôsledku podvodu alebo chyby, navrhujeme a uskutočňujeme audítorské postupy reagujúce na tieto riziká a získavame audítorské dôkazy, ktoré sú dostatočné a vhodné na poskytnutie základu pre náš názor. Riziko neodhalenia významnej nesprávnosti v dôsledku podvodu je vyššie ako toto riziko v dôsledku chyby, pretože podvod môže zahŕňať tajnú dohodu, falšovanie, úmyselné vynechanie, nepravdivé vyhlásenie alebo obídanie internej kontroly.
- Oboznamujeme sa s internými kontrolami relevantnými pre audit, aby sme mohli navrhnúť audítorské postupy vhodné za daných okolností, ale nie za účelom vyjadrenia názoru na efektívnosť interných kontrol Spoločnosti.
- Hodnotíme vhodnosť použitých účtovných zásad a účtovných metód a primeranosť účtovných odhadov a uvedenie s nimi súvisiacich informácií, uskutočnené štatutárnym orgánom.
- Robíme záver o tom, či štatutárny orgán vhodne v účtovníctve používa predpoklad nepretržitého pokračovania v činnosti a na základe získaných audítorských dôkazov záver o tom, či existuje významná neistota v súvislosti s udalosťami alebo okolnosťami, ktoré by mohli významne spochybníť schopnosť Spoločnosti nepretržite pokračovať v činnosti. Ak dospejeme k záveru, že významná neistota existuje, sme povinní upozorniť v našej správe audítora na súvisiace informácie uvedené v účtovnej závierke alebo, ak sú tieto informácie nedostatočné, modifikovať náš názor. Naše závery vychádzajú z audítorských dôkazov získaných do dátumu vydania našej správy audítora. Budúce udalosti alebo okolnosti však môžu spôsobiť, že Spoločnosť prestane pokračovať v nepretržitej činnosti.
- Hodnotíme celkovú prezentáciu, štruktúru a obsah účtovnej závierky vrátane informácií v nej uvedených, ako aj to, či účtovná závierka zachytáva uskutočnené transakcie a udalosti spôsobom, ktorý vedie k ich vernému zobrazeniu.

S osobami poverenými spravovaním komunikujeme okrem iného o plánovanom rozsahu a harmonograme auditu a o významných zisteniach auditu, vrátane všetkých významných nedostatkov internej kontroly, ktoré počas nášho auditu zistíme.

## Správa k ďalším požiadavkám zákonov a iných právnych predpisov

### Správa k informáciám, ktoré sa uvádzajú vo výročnej správe

Štatutárny orgán je zodpovedný za informácie uvedené vo výročnej správe, zostavenej podľa požiadaviek zákona o účtovníctve. Náš vyššie uvedený názor na účtovnú závierku sa nevzťahuje na iné informácie vo výročnej správe.

V súvislosti s auditom účtovnej závierky je našou zodpovednosťou oboznámiť sa s informáciami uvedenými vo výročnej správe a posúdiť, či tieto informácie nie sú vo významnom nesúlade s auditovanou účtovnou závierkou alebo našimi poznatkami o účtovnej jednotke a situácii v nej, ktoré sme získali počas auditu účtovnej závierky, alebo sa inak zdajú byť významne nesprávne.

Posúdili sme, či výročná správa Dopravného podniku mesta Žiliny s.r.o. obsahuje informácie, ktorých uvedenie vyžaduje zákon o účtovníctve.

Na základe prác vykonaných počas auditu účtovnej závierky, podľa nášho názoru:

- *informácie uvedené vo výročnej správe zostavenej za rok 2025 sú v súlade s účtovnou závierkou za daný rok,*
- *výročná správa obsahuje informácie podľa zákona o účtovníctve.*

Okrem toho, na základe našich poznatkov o účtovnej jednotke a situácii v nej, ktoré sme získali počas auditu účtovnej závierky, sme povinní uviesť, či sme zistili významné nesprávnosti vo výročnej správe, ktorú sme obdržali pred dátumom vydania tejto správy audítora. V tejto súvislosti neexistujú zistenia, ktoré by sme mali uviesť.

---

Dátum dokončenia auditu: 20.05.2026



ALDEASA AUDIT, s.r.o.

Závodská cesta 4, Žilina 010 01

Obchodný register okresného súdu Žilina,

oddiel Sro, vložka č.14249/L

Licencia SKAU č.268

Ing. Michal Faith

Zodpovedný audítor

Licencia SKAU č.629

# ÚČTOVNÁ ZÁVIERKA

podnikateľov v podvojnom účtovníctve



zostavená k 3 1 . 1 2 . 2 0 2 5

Číselné údaje sa zarovnávajú vpravo, ostatné údaje sa píšú zľava. Nevypĺnené riadky sa ponechávajú prázdne.

Údaje sa vyplňajú paličkovým písmom (podľa tohto vzoru), písacím strojom alebo tlačiarňou, a to čiernou alebo tmavomodrou farbou.

Á Ä B Č D É F G H Í J K L M N O P Q R Š T Ú V X Ý Ž 0 1 2 3 4 5 6 7 8 9

Daňové identifikačné číslo 2 0 2 0 4 4 7 5 8 3	Účtovná závierka X riadna	Účtovná jednotka malá	Mesiac Rok od 1 2 0 2 5
IČO 3 6 0 0 7 0 9 9	mimoriadna	X veľká	Za obdobie do 1 2 2 0 2 5
SK NACE 4 9 . 3 1 . 0	priebežná	(vyznačí sa x)	Bezprostredne predchádzajúce obdobie od 1 2 0 2 4 do 1 2 2 0 2 4

Priložené súčasti účtovnej závierky

 Súvaha (Úč POD 1-01)  
(v celých eurách)

 Výkaz ziskov a strát (Úč POD 2-01)  
(v celých eurách)

 Poznámky (Úč POD 3-01)  
(v celých eurách alebo eurocentoch)

Obchodné meno (názov) účtovnej jednotky

Dopravný podnik mesta Žiliny s.r.o.

Sídlo účtovnej jednotky

Ulica Číslo  
KVAČALOVA 2

PSČ Obec  
0 1 1 4 0 ŽILINA

Označenie obchodného registra a číslo zápisu obchodnej spoločnosti

reg. OS Žilina, OR 3510/L

Telefónne číslo

4 1 5 6 6 0 1 0 8

Faxové číslo

4 1 5 6 6 0 1 0 8

E-mailová adresa

MARIA.KOSTOLNA@DPMZ.SK

Zostavená dňa:

1 2 . 0 3 . 2 0 2 6

Schválená dňa:

. . 2 0

Podpisový záznam štatutárneho orgánu účtovnej jednotky alebo člena štatutárneho orgánu účtovnej jednotky alebo podpisový záznam fyzickej osoby, ktorá je účtovnou jednotkou:

Záznamy daňového úradu

Miesto pre evidenčné číslo

Odtlačok prezentačnej pečiatky daňového úradu



Ozna- čenie a	STRANA AKTÍV b	Číslo riadku c	Bežné účtovné obdobie		Bezprostredne predchádzajúce účtovné obdobie
			1	2	
			Brutto - časť 1 Korekcia - časť 2	Netto	
					Netto 3
	<b>SPOLU MAJETOK</b> r. 02 + r. 33 + r. 74	01			
<b>A.</b>	<b>Neobežný majetok</b> r. 03 + r. 11 + r. 21	02			
<b>A.I.</b>	<b>Dlhodobý nehmotný majetok súčet (r. 04 až r. 10)</b>	03			
A.I.1.	Aktivované náklady na vývoj (012) - /072, 091A/	04			
2.	Softvér (013) - /073, 091A/	05			
3.	Oceniťelné práva (014) - /074, 091A/	06			
4.	Goodwill (015) - /075, 091A/	07			
5.	Ostatný dlhodobý nehmotný majetok (019, 01X) - /079, 07X, 091A/	08			
6.	Obstarávaný dlhodobý nehmotný majetok (041) - /093/	09			
7.	Poskytnuté preddavky na dlhodobý nehmotný majetok (051) - /095A/	10			
<b>A.II.</b>	<b>Dlhodobý hmotný majetok súčet (r. 12 až r. 20)</b>	11			
A.II.1.	Pozemky (031) - /092A/	12			
2.	Stavby (021) - /081, 092A/	13			
3.	Samostatné hnuteľné veci a súbory hnuteľných vecí (022) - /082, 092A/	14			



Označenie a	STRANA AKTÍV b	Číslo riadku c	Bežné účtovné obdobie		Bezprostredne predchádzajúce účtovné obdobie
			1	2	
			Brutto - časť 1		Netto
			Korekcia - časť 2		Netto
4.	Pestovateľské celky trvalých porastov (025) - /085, 092A/	15			
5.	Základné stádo a ťažné zvieratá (026) - /086, 092A/	16			
6.	Ostatný dlhodobý hmotný majetok (029, 02X, 032) - /089, 08X, 092A/	17			
7.	Obstarávaný dlhodobý hmotný majetok (042) - /094/	18			
8.	Poskytnuté preddavky na dlhodobý hmotný majetok (052) - /095A/	19			
9.	Opravná položka k nadobudnutému majetku (+/- 097) +/- 098	20			
<b>A.III.</b>	<b>Dlhodobý finančný majetok súčet (r. 22 až r. 32)</b>	<b>21</b>			
A.III.1.	Podielové cenné papiere a podiely v prepojených účtovných jednotkách (061A, 062A, 063A) - /096A/	22			
2.	Podielové cenné papiere a podiely s podielovou účasťou okrem v prepojených účtovných jednotkách (062A) - /096A/	23			
3.	Ostatné realizovateľné cenné papiere a podiely (063A) - /096A/	24			
4.	Pôžičky prepojeným účtovným jednotkám (066A) - /096A/	25			
5.	Pôžičky v rámci podielovej účasti okrem prepojeným účtovným jednotkám (066A) - /096A/	26			
6.	Ostatné pôžičky (067A) - /096A/	27			
7.	Dlhové cenné papiere a ostatný dlhodobý finančný majetok (065A, 069A, 06XA) - /096A/	28			

Súvaha  
Úč POD 1 - 01

DIČ

IČO



Ozna- čenie a	STRANA AKTÍV b	Číslo riadku c	Bežné účtovné obdobie		Bezprostredne predchádzajúce účtovné obdobie	
			1	Brutto - časť 1		Netto 2
				Korekcia - časť 2		Netto 3
8.	Pôžičky a ostatný dlhodobý finančný majetok so zostatkovou dobou splatnosti najviac jeden rok (066A, 067A, 069A, 06XA) - /096A/	29				
9.	Účty v bankách s dobou viazanosti dlhšou ako jeden rok (22XA)	30				
10.	Obstarávaný dlhodobý finančný majetok (043) - /096A/	31				
11.	Poskytnuté preddavky na dlhodobý finančný majetok (053) - /095A/	32				
<b>B.</b>	<b>Obežný majetok</b> r. 34 + r. 41 + r. 53 + r. 66 + r. 71	<b>33</b>				
<b>B.I.</b>	<b>Zásoby</b> súčet (r. 35 až r. 40)	<b>34</b>				
B.I.1.	Materiál (112, 119, 11X) - /191, 19X/	35				
2.	Nedokončená výroba a polotovary vlastnej výroby (121, 122, 12X) - /192, 193, 19X/	36				
3.	Výrobky (123) - /194/	37				
4.	Zvieratá (124) - /195/	38				
5.	Tovar (132, 133, 13X, 139) - /196, 19X/	39				
6.	Poskytnuté preddavky na zásoby (314A) - /391A/	40				
<b>B.II.</b>	<b>Dlhodobé pohľadávky</b> súčet (r. 42 + r. 46 až r. 52)	<b>41</b>				
<b>B.II.1.</b>	<b>Pohľadávky z obchodného styku</b> súčet (r. 43 až r. 45)	<b>42</b>				

Súvaha  
Úč POD 1 - 01

DIČ

IČO



Označenie a	STRANA AKTÍV b	Číslo riadku c	Bežné účtovné obdobie		Bezprostredne predchádzajúce účtovné obdobie
			1	2	
			Brutto - časť 1	Netto	Netto 3
			Korekcia - časť 2		
1.a.	Pohľadávky z obchodného styku voči prepojeným účtovným jednotkám (311A, 312A, 313A, 314A, 315A, 31XA) - /391A/	43			
1.b.	Pohľadávky z obchodného styku v rámci podielovej účasti okrem pohľadávok voči prepojeným účtovným jednotkám (311A, 312A, 313A, 314A, 315A, 31XA) - /391A/	44			
1.c.	Ostatné pohľadávky z obchodného styku (311A, 312A, 313A, 314A, 315A, 31XA) - /391A/	45			
2.	Čistá hodnota zákazky (316A)	46			
3.	Ostatné pohľadávky voči prepojeným účtovným jednotkám (351A) - /391A/	47			
4.	Ostatné pohľadávky v rámci podielovej účasti okrem pohľadávok voči prepojeným účtovným jednotkám (351A) - /391A/	48			
5.	Pohľadávky voči spoločníkom, členom a združeniu (354A, 355A, 358A, 35XA) - /391A/	49			
6.	Pohľadávky z derivátových operácií (373A, 376A)	50			
7.	Iné pohľadávky (335A, 336A, 33XA, 371A, 374A, 375A, 378A) - /391A/	51			
8.	Odložená daňová pohľadávka (481A)	52			
<b>B.III.</b>	<b>Krátkodobé pohľadávky súčet (r. 54 + r. 58 až r. 65)</b>	<b>53</b>			
<b>B.III.1.</b>	<b>Pohľadávky z obchodného styku súčet (r. 55 až r. 57)</b>	<b>54</b>			
1.a.	Pohľadávky z obchodného styku voči prepojeným účtovným jednotkám (311A, 312A, 313A, 314A, 315A, 31XA) - /391A/	55			
1.b.	Pohľadávky z obchodného styku v rámci podielovej účasti okrem pohľadávok voči prepojeným účtovným jednotkám (311A, 312A, 313A, 314A, 315A, 31XA) - /391A/	56			

Súvaha  
Úč POD 1 - 01

DIČ

IČO



Označenie a	STRANA AKTÍV b	Číslo riadku c	Bežné účtovné obdobie		Bezprostredne predchádzajúce účtovné obdobie
			1	2	
			Brutto - časť 1	Netto	Netto 3
			Korekcia - časť 2		
1.c.	Ostatné pohľadávky z obchodného styku (311A, 312A, 313A, 314A, 315A, 31XA) - /391A/	57			
2.	Čistá hodnota zákazky (316A)	58			
3.	Ostatné pohľadávky voči prepojeným účtovným jednotkám (351A) - /391A/	59			
4.	Ostatné pohľadávky v rámci podielovej účasti okrem pohľadávok voči prepojeným účtovným jednotkám (351A) - /391A/	60			
5.	Pohľadávky voči spoločníkom, členom a združeniu (354A, 355A, 358A, 35XA, 398A) - /391A/	61			
6.	Sociálne poistenie (336A) - /391A/	62			
7.	Daňové pohľadávky a dotácie (341, 342, 343, 345, 346, 347) - /391A/	63			
8.	Pohľadávky z derivátových operácií (373A, 376A)	64			
9.	Iné pohľadávky (335A, 33XA, 371A, 374A, 375A, 378A) - /391A/	65			
<b>B.IV.</b>	<b>Krátkodobý finančný majetok súčet (r. 67 až r. 70)</b>	<b>66</b>			
B.IV.1.	Krátkodobý finančný majetok v prepojených účtovných jednotkách (251A, 253A, 256A, 257A, 25XA) - /291A, 29XA/	67			
2.	Krátkodobý finančný majetok bez krátkodobého finančného majetku v prepojených účtovných jednotkách (251A, 253A, 256A, 257A, 25XA) - /291A, 29XA/	68			
3.	Vlastné akcie a vlastné obchodné podiely (252)	69			
4.	Obstarávaný krátkodobý finančný majetok (259, 314A) - /291A/	70			



Ozna- čenie a	STRANA AKTÍV b	Číslo riadku c	Bežné účtovné obdobie		Bezprostredne predchádzajúce účtovné obdobie
			1	2	
					Netto 3
<b>B.V.</b>	<b>Finančné účty r. 72 + r. 73</b>	71			
B.V.1.	Peniaze (211, 213, 21X)	72			
2.	Účty v bankách (221A, 22X, +/- 261)	73			
<b>C.</b>	<b>Časové rozlíšenie súčet (r. 75 až r. 78)</b>	74			
C.1.	Náklady budúcich období dlhodobé (381A, 382A)	75			
2.	Náklady budúcich období krátkodobé (381A, 382A)	76			
3.	Príjmy budúcich období dlhodobé (385A)	77			
4.	Príjmy budúcich období krátkodobé (385A)	78			

Ozna- čenie a	STRANA PASÍV b	Číslo riadku c	Bežné účtovné obdobie 4	Bezprostredne predchádzajúce účtovné obdobie 5
	<b>SPOLU VLASTNÉ IMANIE A ZÁVÄZKY r. 80 + r. 101 + r. 141</b>	79		
<b>A.</b>	<b>Vlastné imanie r. 81 + r. 85 + r. 86 + r. 87 + r. 90 + r. 93 + r. 97 + r. 100</b>	80		
<b>A.I.</b>	<b>Základné imanie súčet (r. 82 až r. 84)</b>	81		
A.I.1.	Základné imanie (411 alebo +/- 491)	82		
2.	Zmena základného imania +/- 419	83		
3.	Pohľadávky za upísané vlastné imanie (-/353)	84		
<b>A.II.</b>	<b>Emisné ážio (412)</b>	85		
<b>A.III.</b>	<b>Ostatné kapitálové fondy (413)</b>	86		
<b>A.IV.</b>	<b>Zákonné rezervné fondy r. 88 + r. 89</b>	87		
A.IV.1.	Zákonný rezervný fond a nedeliteľný fond (417A, 418, 421A, 422)	88		
2.	Rezervný fond na vlastné akcie a vlastné podieľy (417A, 421A)	89		



Označenie a	STRANA PASÍV b	Číslo riadku c	Bežné účtovné obdobie 4	Bezprostredne predchádzajúce účtovné obdobie 5
<b>A.V.</b>	<b>Ostatné fondy zo zisku r. 91 + r. 92</b>	<b>90</b>		
A.V.1.	Štatutárne fondy (423, 42X)	91		
2.	Ostatné fondy (427, 42X)	92		
<b>A.VI.</b>	<b>Oceňovacie rozdiely z precenenia súčet (r. 94 až r. 96)</b>	<b>93</b>		
A.VI.1.	Oceňovacie rozdiely z precenenia majetku a záväzkov (+/- 414)	94		
2.	Oceňovacie rozdiely z kapitálových účasí (+/- 415)	95		
3.	Oceňovacie rozdiely z precenenia pri zlúčení, splnutí a rozdelení (+/- 416)	96		
<b>A.VII.</b>	<b>Výsledok hospodárenia minulých rokov r. 98 + r. 99</b>	<b>97</b>		
A.VII.1.	Nerozdelený zisk minulých rokov (428)	98		
2.	Neuhradená strata minulých rokov (-/429)	99		
<b>A.VIII.</b>	<b>Výsledok hospodárenia za účtovné obdo- bie po zdanení +/- r. 01 - (r. 81 + r. 85 + r. 86 + r. 87 + r. 90 + r. 93 + r. 97 + r. 101 + r. 141)</b>	<b>100</b>		
<b>B.</b>	<b>Záväzky r. 102 + r. 118 + r. 121 + r. 122 + r. 136 + r. 139 + r. 140</b>	<b>101</b>		
<b>B.I.</b>	<b>Dlhodobé záväzky súčet (r. 103 + r. 107 až r. 117)</b>	<b>102</b>		
<b>B.I.1.</b>	<b>Dlhodobé záväzky z obchodného styku súčet (r. 104 až r. 106)</b>	<b>103</b>		
1.a.	Záväzky z obchodného styku voči prepojeným účtovným jednotkám (321A, 475A, 476A)	104		
1.b.	Záväzky z obchodného styku v rámci podielovej účasti okrem záväzkov voči prepojeným účtovným jednotkám (321A, 475A, 476A)	105		
1.c.	Ostatné záväzky z obchodného styku (321A, 475A, 476A)	106		
2.	Čistá hodnota zákazky (316A)	107		
3.	Ostatné záväzky voči prepojeným účtovným jednotkám (471A, 47XA)	108		
4.	Ostatné záväzky v rámci podielovej účasti okrem záväzkov voči prepojeným účtovným jednotkám (471A, 47XA)	109		
5.	Ostatné dlhodobé záväzky (479A, 47XA)	110		
6.	Dlhodobé prijaté preddavky (475A)	111		
7.	Dlhodobé zmenky na úhradu (478A)	112		
8.	Vydané dlhopisy (473A/-/255A)	113		
9.	Záväzky zo sociálneho fondu (472)	114		
10.	Iné dlhodobé záväzky (336A, 372A, 474A, 47XA)	115		
11.	Dlhodobé záväzky z derivátových operácií (373A, 377A)	116		
12.	Odložený daňový záväzok (481A)	117		



Označenie a	STRANA PASÍV b	Číslo riadku c	Bežné účtovné obdobie 4	Bezprostredne predchádzajúce účtovné obdobie 5
<b>B.II.</b>	<b>Dlhodobé rezervy r. 119 + r. 120</b>	<b>118</b>		
B.II.1.	Zákonné rezervy (451A)	119		
2.	Ostatné rezervy (459A, 45XA)	120		
<b>B.III.</b>	<b>Dlhodobé bankové úvery (461A, 46XA)</b>	<b>121</b>		
<b>B.IV.</b>	<b>Krátkodobé záväzky súčet (r. 123 + r. 127 až r. 135)</b>	<b>122</b>		
<b>B.IV.1.</b>	<b>Záväzky z obchodného styku súčet (r. 124 až r. 126)</b>	<b>123</b>		
1.a.	Záväzky z obchodného styku voči prepojeným účtovným jednotkám (321A, 322A, 324A, 325A, 326A, 32XA, 475A, 476A, 478A, 47XA)	124		
1.b.	Záväzky z obchodného styku v rámci podielovej účasti okrem záväzkov voči prepojeným účtovným jednotkám (321A, 322A, 324A, 325A, 326A, 32XA, 475A, 476A, 478A, 47XA)	125		
1.c.	Ostatné záväzky z obchodného styku (321A, 322A, 324A, 325A, 326A, 32XA, 475A, 476A, 478A, 47XA)	126		
2.	Čistá hodnota zákazky (316A)	127		
3.	Ostatné záväzky voči prepojeným účtovným jednotkám (361A, 36XA, 471A, 47XA)	128		
4.	Ostatné záväzky v rámci podielovej účasti okrem záväzkov voči prepojeným účtovným jednotkám (361A, 36XA, 471A, 47XA)	129		
5.	Záväzky voči spoločníkom a združeniu (364, 365, 366, 367, 368, 398A, 478A, 479A)	130		
6.	Záväzky voči zamestnancom (331, 333, 33X, 479A)	131		
7.	Záväzky zo sociálneho poistenia (336A)	132		
8.	Daňové záväzky a dotácie (341, 342, 343, 345, 346, 347, 34X)	133		
9.	Záväzky z derivátových operácií (373A, 377A)	134		
10.	Iné záväzky (372A, 379A, 474A, 475A, 479A, 47XA)	135		
<b>B.V.</b>	<b>Krátkodobé rezervy r. 137 + r. 138</b>	<b>136</b>		
B.V.1.	Zákonné rezervy (323A, 451A)	137		
2.	Ostatné rezervy (323A, 32X, 459A, 45XA)	138		
<b>B.VI.</b>	<b>Bežné bankové úvery (221A, 231, 232, 23X, 461A, 46XA)</b>	<b>139</b>		
<b>B.VII.</b>	<b>Krátkodobé finančné výpomoci (241, 249, 24X, 473A, /-/255A)</b>	<b>140</b>		
<b>C.</b>	<b>Časové rozlíšenie súčet (r. 142 až r. 145)</b>	<b>141</b>		
C.1.	Výdavky budúcich období dlhodobé (383A)	142		
2.	Výdavky budúcich období krátkodobé (383A)	143		
3.	Výnosy budúcich období dlhodobé (384A)	144		
4.	Výnosy budúcich období krátkodobé (384A)	145		

Výkaz ziskov a strát  
Úč POD 2 - 01

DIČ

IČO



Označenie a	Text b	Číslo riadku c	Skutočnosť	
			bežné účtovné obdobie 1	bezprostredne predchádzajúce účtovné obdobie 2
*	<b>Čistý obrat (časť účt. tr. 6 podľa zákona)</b>	<b>01</b>		
**	<b>Výnosy z hospodárskej činnosti spolu súčet (r. 03 až r. 09)</b>	<b>02</b>		
I.	Tržby z predaja tovaru (604, 607)	03		
II.	Tržby z predaja vlastných výrobkov (601)	04		
III.	Tržby z predaja služieb (602, 606)	05		
IV.	Zmeny stavu vnútroorganizačných zásob (+/-) (účtová skupina 61)	06		
V.	Aktivácia (účtová skupina 62)	07		
VI.	Tržby z predaja dlhodobého nehmotného majetku, dlhodobého hmotného majetku a materiálu (641, 642)	08		
VII.	Ostatné výnosy z hospodárskej činnosti (644, 645, 646, 648, 655, 657)	09		
**	<b>Náklady na hospodársku činnosť spolu r. 11 + r. 12 + r. 13 + r.14 + r. 15 + r. 20 + r. 21 + r. 24 + r. 25 + r. 26</b>	<b>10</b>		
A.	Náklady vynaložené na obstaranie predaného tovaru (504, 507)	11		
B.	Spotreba materiálu, energie a ostatných neskladovateľných dodávok (501, 502, 503)	12		
C.	Opravné položky k zásobám (+/-) (505)	13		
D.	Služby (účtová skupina 51)	14		
E.	Osobné náklady (r. 16 až r. 19)	15		
E.1.	Mzdové náklady (521, 522)	16		
2.	Odmeny členom orgánov spoločnosti a družstva (523)	17		
3.	Náklady na sociálne poistenie (524, 525, 526)	18		
4.	Sociálne náklady (527, 528)	19		
F.	Dane a poplatky (účtová skupina 53)	20		
G.	Odpisy a opravné položky k dlhodobému nehmotnému majetku a dlhodobému hmotnému majetku (r. 22 + r. 23)	21		
G.1.	Odpisy dlhodobého nehmotného majetku a dlhodobého hmotného majetku (551)	22		
2.	Opravné položky k dlhodobému nehmotnému majetku a dlhodobému hmotnému majetku (+/-) (553)	23		
H.	Zostatková cena predaného dlhodobého majetku a predaného materiálu (541, 542)	24		
I.	Opravné položky k pohľadávkam (+/-) (547)	25		
J.	Ostatné náklady na hospodársku činnosť (543, 544, 545, 546, 548, 549, 555, 557)	26		
***	<b>Výsledok hospodárenia z hospodárskej činnosti (+/-) (r. 02 - r. 10)</b>	<b>27</b>		

Výkaz ziskov a strát  
Úč POD 2 - 01

DIČ

IČO



Ozna- čenie  a	Text  b	Číslo riadku  c	Skutočnosť	
			bežné účtovné obdobie	bezprostredne predchádzajúce účtovné obdobie
			1	2
*	<b>Pridaná hodnota (r. 03 + r. 04 + r. 05 + r. 06 + r. 07) - (r. 11 + r. 12 + r. 13 + r. 14)</b>	<b>28</b>		
**	<b>Výnosy z finančnej činnosti spolu r. 30 + r. 31 + r. 35 + r. 39 + r. 42 + r. 43 + r. 44</b>	<b>29</b>		
VIII.	Tržby z predaja cenných papierov a podielov (661)	30		
IX.	Výnosy z dlhodobého finančného majetku súčet (r. 32 až r. 34)	31		
IX.1.	Výnosy z cenných papierov a podielov od prepojených účtovných jednotiek (665A)	32		
2.	Výnosy z cenných papierov a podielov v podielovej účasti okrem výnosov prepojených účtovných jednotiek (665A)	33		
3.	Ostatné výnosy z cenných papierov a podielov (665A)	34		
X.	Výnosy z krátkodobého finančného majetku súčet (r. 36 až r. 38)	35		
X.1.	Výnosy z krátkodobého finančného majetku od prepojených účtovných jednotiek (666A)	36		
2.	Výnosy z krátkodobého finančného majetku v podielovej účasti okrem výnosov prepojených účtovných jednotiek (666A)	37		
3.	Ostatné výnosy z krátkodobého finančného majetku (666A)	38		
XI.	Výnosové úroky (r. 40 + r. 41)	39		
XI.1.	Výnosové úroky od prepojených účtovných jednotiek (662A)	40		
2.	Ostatné výnosové úroky (662A)	41		
XII.	Kurzové zisky (663)	42		
XIII.	Výnosy z precenenia cenných papierov a výnosy z derivátových operácií (664, 667)	43		
XIV.	Ostatné výnosy z finančnej činnosti (668)	44		
**	<b>Náklady na finančnú činnosť spolu r. 46 + r. 47 + r. 48 + r. 49 + r. 52 + r. 53 + r. 54</b>	<b>45</b>		
K.	Predané cenné papiere a podiely (561)	46		
L.	Náklady na krátkodobý finančný majetok (566)	47		
M.	Opravné položky k finančnému majetku (+/-) (565)	48		
N.	Nákladové úroky (r. 50 + r. 51)	49		
N.1.	Nákladové úroky pre prepojené účtovné jednotky (562A)	50		
2.	Ostatné nákladové úroky (562A)	51		
O.	Kurzové straty (563)	52		
P.	Náklady na precenenie cenných papierov a náklady na derivátové operácie (564, 567)	53		
Q.	Ostatné náklady na finančnú činnosť (568, 569)	54		



Ozna- čenie a	Text b	Číslo riadku c	Skutočnosť	
			bežné účtovné obdobie 1	bezprostredne predchádzajúce účtovné obdobie 2
***	Výsledok hospodárenia z finančnej činnosti (+/-) (r. 29 - r. 45)	55		
****	Výsledok hospodárenia za účtovné obdobie pred zdanením (+/-) (r. 27 + r. 55)	56		
R.	Daň z príjmov (r. 58 + r. 59)	57		
R.1.	Daň z príjmov splatná (591, 595)	58		
2.	Daň z príjmov odložená (+/-) (592)	59		
S.	Prevod podielov na výsledku hospodárenia spoločníkom (+/- 596)	60		
****	Výsledok hospodárenia za účtovné obdobie po zdanení (+/-) (r. 56 - r. 57 - r. 60)	61		

**POZNÁMKY K ÚČTOVNEJ ZÁVIERKE 2025**

zostavené podľa Opatrenia č .MF/23377/2014-74 (FS č.12/2014) v znení opatrenia č. MF/19926/2015-74 (FS č.12/2015), ktorým sa ustanovujú podrobnosti o individuálnej účtovnej závierke a rozsahu údajov určených z individuálnej účtovnej závierky na zverejnenie **pre veľké účtovné jednotky a subjekty verejného záujmu**

**Článok I – VŠEOBECNÉ INFORMÁCIE****1) Základné informácie o účtovnej jednotke:**

Obchodné meno:	<b>Dopravný podnik mesta Žiliny s.r.o.</b>
Sídlo:	Kvačalova 2 , 011 40 Žilina
Právna forma:	Spoločnosť s ručením obmedzeným
Dátum vzniku:	Zápis do obchodného registra: 01.08. 1996
Hlavný predmet podnikania:	Výkon služieb vo verejnom záujme - MHD
Subjekt verejného záujmu:	Spoločnosť Dopravný podnik mesta Žiliny s.r.o. nie je subjektom verejného záujmu (§ 2/14 ZoU).
Účtovné obdobie:	Kalendárny rok 2025

**Test veľkostnej skupiny účtovnej jednotky (2 ZoU)**

(Do veľkostnej skupiny veľká účtovná jednotka patrí taká, ktorá za dve po sebe idúce účtovné obdobia spĺňa aspoň dve z troch podmienok – suma netto aktív presiahla 5 000 000 eur, čistý obrat presiahol 10 000 000 eur a priemerný prepočítaný počet zamestnancov počas účtovného obdobia presiahol 50).

Názov položky	Bežné účtovné obdobie 2025	Bežné účtovné obdobie 2024	Bezprostredne predchádzajúce účtovné obdobie 2023	Áno/Nie
Netto aktíva celkom	44 335 864	32 649 525	20 721 744	áno
Čistý obrat celkom	4 111 961	3 881 908	3 424 084	nie
Počet zamestnancov	264	263	264	áno

**Komentár:** UJ spĺňa veľkostné podmienky na zatriedenie do veľkostnej skupiny – **veľká účtovná jednotka**, preto zostavuje účtovnú závierku podľa metodiky pre túto veľkostnú skupinu (Opatrenie č.MF/011805/2020-74).

2) Informácie o inej účtovnej jednotke, v ktorej je účtovná jednotka neobmedzene ručiacim spoločníkom: bez náplne

3) **Dátum schválenia účtovnej závierky** za bezprostredne predchádzajúce účtovné obdobie príslušným orgánom účtovnej jednotky:

ÚZ za rok 2024 schválená VZ dňa 04.06.2025

4) **Právny dôvod** na zostavenie účtovnej závierky:

riadna účtovná závierka zostavená za predpokladu nepretržitosti trvania

5) **Údaje o skupine** účtovných jednotiek v súvislosti s konsolidáciou:

Dopravný podnik mesta Žiliny s.r.o. je súčasťou konsolidovaného celku. Konsolidovanú účtovnú závierku verejnej správy zostavuje materská spoločnosť Mesto Žilina.

Obchodné meno a sídlo účtovnej jednotky, ktorá zostavuje **konsolidovanú účtovnú závierku** za najväčšiu skupinu, ktorej súčasťou je účtovná jednotka ako dcérska účtovná jednotka (najvyšší stupeň konsolidácie): Mesto Žilina, Námestie obetí komunizmu 1, 011 31 Žilina, IČO: 00321796

a) Obchodné meno a sídlo účtovnej jednotky, ktorá zostavuje **konsolidovanú účtovnú závierku** za najmenšiu skupinu, ktorej súčasťou je účtovná jednotka ako dcérska účtovná jednotka (bezprostredne vyšší stupeň konsolidácie), a ktorá je tiež začlenená do skupiny účtovných jednotiek na najvyššom stupni konsolidácie: bez náplne

b) Adresa, kde sa môže vyžiadať kópia vyššie uvedených **konsolidovaných účtovných závierok**: - Mesto Žilina, Register účtovných závierok.

Údaj, či účtovná jednotka je materskou účtovnou jednotkou a údaj, či je oslobodená od povinnosti zostaviť **konsolidovanú účtovnú závierku** a konsolidovanú výročnú správu podľa § 22 zákona o účtovníctve, pričom sa uvádzajú: bez náplne

pri oslobodení podľa § 22 ods. 8 zákona o účtovníctve obchodné meno a sídlo materskej účtovnej jednotky zostavujúcej **konsolidovanú účtovnú závierku** podľa osobitných predpisov (IFRS/EÚ):

Pri oslobodení podľa § 22 ods. 10 a 12 zákona o účtovníctve obchodné meno a sídlo dcérskych účtovných jednotiek:

6) Priemerný prepočítaný počet zamestnancov počas účtovného obdobia: (vedúcim zamestnancom sa rozumejú členovia štatutárneho orgánu a ich priami podriadení)

Názov položky	Bežné účtovné obdobie	Bezprostredne predchádzajúce účtovné obdobie
Priemerný prepočítaný počet počas účtovného obdobia	264	263
Počet zamestnancov ku dňu, ku ktorému sa zostavuje účtovná závierka, z toho:	264	263
- počet vedúcich zamestnancov	16	16

## Článok II – INFORMÁCIE O PRIJATÝCH POSTUPOCH

1) Informácia, či je účtovná závierka zostavená za splnenia predpokladu, že účtovná jednotka bude **nepretržite pokračovať** vo svojej činnosti minimálne 12 mesiacov po závierkovom dni v zmysle § 7 ods. 4 zákona o účtovníctve. Ak by tento predpoklad nebol splnený, uvedie sa aj dopad do účtovnej závierky (napr. zrušenie dlhodobých rezerv): - účtovná jednotka bude nepretržite pokračovať vo svojej činnosti minimálne 12 mesiacov.

2) Informácia o aplikácii účtovných zásad a účtovných metód, ktoré sú dôležité na posúdenie majetku, záväzkov, finančnej situácie a výsledku hospodárenia. Informácia **o zmenách účtovných zásad a zmenách účtovných metód**, a to s uvedením **dôvodu** ich uplatnenia a ich **vplyvu na hodnotu** majetku, záväzkov, vlastného imania a výsledku hospodárenia. Ak v dôsledku zmeny účtovných zásad a účtovných metód nie sú hodnoty za bezprostredne predchádzajúce účtovné obdobie v jednotlivých súčiastiach účtovnej závierky porovnateľné, uvádza sa vysvetlenie v neporovnateľných hodnotách:

Účtovná jednotka sa riadi Zákonom o účtovníctve č. 431/2002 Z. z. v znení neskorších predpisov a Opatrením MF SR zo dňa 16. decembra 2002, ktorými sa ustanovujú podrobnosti o postupoch účtovania a rámcovej účtovnej osnove pre podnikateľov účtujúcich v sústave podvojného účtovníctva v znení ďalších opatrení.

V účtovníctve neboli zmenené účtovné zásady a účtovné metódy oproti predchádzajúcemu účtovnému obdobiu.

3) Informácie o charaktere a účele **transakcií, ktoré sa neuvádzajú v súvahe**, pričom sa uvádza finančný vplyv týchto transakcií na účtovnú jednotku, ak sú **riziká alebo prínosy** vyplývajúce z týchto transakcií významné a ak uvedenie týchto rizík alebo prínosov je potrebné na účely posúdenia finančnej situácie účtovnej jednotky (napr. súdne spory, zmluvy, časovo limitované licencie a oprávnenia, podnikové kombinácie, záväzky investovať, dopad legislatívy, celkový pokles v hospodárskom segmente): bez náplne

4) **Spôsob a určenie oceňovania** majetku a záväzkov:

Spôsob oceňovania majetku a záväzkov (§ 25 ZoU):

Č.	Názov položky	Spôsob oceňovania
1.	Dlhodobý nehmotný majetok externe kúpený:	Obstarávacia cena
2.	Dlhodobý nehmotný majetok interne vytvorený:	Vlastné náklady
3.	Dlhodobý nehmotný majetok obstaraný inak (darom):	Reálnou hodnotou
4.	Dlhodobý hmotný majetok externe kúpený:	Obstarávacia cena
5.	Dlhodobý hmotný majetok interne vytvorený:	Vlastné náklady
6.	Dlhodobý nehmotný majetok obstaraný inak (darom):	Reálnou hodnotou
7.	Dlhodobý finančný majetok:	Obstarávacia cena
8.	Zásoby obstarané kúpou:	Obstarávacia cena
9.	Zásoby vytvorené vlastnou činnosťou:	Vlastné náklady
10.	Zásoby obstarané inak (darom):	Reálnou hodnotou
11.	ZV a zákazková výstavba nehnuteľnosti určenej na predaj:	Menovitá hodnota
12.1.	Vlastné pohľadávky:	Menovitá hodnota
12.2	Kúpené pohľadávky:	Obstarávacia cena
13.	Krátkodobý finančný majetok:	Obstarávacia cena
14.	Časové rozlíšenie na strane aktív súvahy:	Menovitá hodnota
15.	Záväzky, vrátane rezerv, dlhopisov, pôžičiek a úverov:	Menovitá hodnota
16.	Časové rozlíšenie na strane pasív súvahy:	Menovitá hodnota
17.	Deriváty:	Menovitá hodnota
18.	Majetok a záväzky zabezpečené derivátmi:	Menovitá hodnota
19.	Prenajatý majetok a majetok obstaraný na základe zmluvy o kúpe prenajatej veci:	Obstarávacia cena
20.	Splatná daň z príjmov a odložená daň z príjmov:	Menovitá hodnota

-Trvalé zníženie hodnoty majetku nebolo účtované. Prechodné zníženie hodnoty majetku je zúčtované formou opravnej položky, stanovenej odborným odhadom bonity majetku.

-Záväzky účtovná jednotka ocenila menovitou hodnotou záväzkov. Rezervy účtovná jednotka ocenila odborným odhadom budúcej menovitej hodnoty potrebnej na ich úhradu.

-Určenie ocenenia finančných nástrojov alebo majetku, ktorý nie je finančným nástrojom pri oceňovaní **reálnou hodnotou**: bez náplne

-Určenie ocenenia finančných nástrojov pri oceňovaní obstarávacou cenou alebo vlastnými nákladmi: bez náplne

[Vysvetlivky: **Finančné nástroje** definuje § 5 zákona č.566/2001 Z.z. o cenných papieroch v znení neskorších predpisov – sú to napr. cenné papiere (akcie, dlhopisy, dočasné listy), deriváty (opcie, futures, swapy, forwardy), nástroje peňažného trhu (pokladničné poukážky, vkladové listy)]

- Informácia o **poskytnutých dotáciách** a pri dotáciách na obstaranie majetku sa uvedú zložky majetku a ich ocenenie: Majetok bol v roku 2024 oceňovaný v obstarávacej cene.

**V roku 2025 boli podniku poskytnuté nasledovné dotácie: ( účet 347)**

1/ Prevádzkové dotácie z prostriedkov Mesta Žilina:

- MHD vo výške 8 100 000 EUR, z toho po vyúčtovaní MHD, má podnik
- nárok na doplatok 769 234 EUR

2/ Kapitálové dotácie z prostriedkov EÚ: 14 824 732 EUR, z toho:

- Projekt DEPO: 14 824 732 EUR
- 3/ Kapitálové dotácie z prostriedkov ŠR: 2 500 353 EUR, z toho:
  - Projekt DEPO: 2 500 353 EUR

4/ Kapitálové dotácie z prostriedkov Mesta Žilina: v roku 2025 neboli poskytnuté:

- 999 905, EUR- na projekt DEPO-(realizáciu 5% spoluúčasti mesta bola financovaná úverovými zdrojmi VÚB banky )

Poznámka k vyúčtovaniu prijatých prevádzkových dotácií

Po vyúčtovaní strediska MHD za obdobie roku 2025 z prevádzkovej dotácie na MHD vo výške 8 100 000 EUR bol zaúčtovaný predpis nároku na doplatok vo výške : 769 234 EUR

Komentár k oceňovaniu majetku a záväzkov:

Opravné položky k majetku, okrem dlhodobej pohľadávky a dlhodobej pôžičky, stanovila UJ odborným odhadom bonity klienta.

Opravnú položku k dlhodobej pohľadávke a opravnú položku k dlhodobej pôžičke UJ stanovila metódu odúčročenia na súčasnú hodnotu (§ 18/8 PU; § 21/6 PU). Bez náplne.

Rezervy ocenila UJ kalkulačnou metódou kvalifikovaného odhadu ich menovitej hodnoty na pokrytie budúcich záväzkov.

UJ počas účtovného obdobia (§ 25 ZoU), ani k závierkovému dňu (§ 27 ZoU) nepoužila ocenenie reálnou hodnotou – lebo nemala k tomu vecnú náplň.

ÚJ nepoužila dobrovoľné oceňovanie obchodných podielov metódou vlastného imania (§ 27/9 ZoU).

ÚJ používa pri oceňovaní úbytku rovnakého druhu zásob a cenných papierov – vážený aritmetický priemer (§ 25/5 ZoU; § 22/1 PU).

ÚJ používa pri oceňovaní prírastku cudzej meny v hotovosti alebo na bankový účet – zmenárenský kurz konkrétnej banky (§ 24/3 ZoU).

ÚJ používa pri oceňovaní úbytku cudzej meny v hotovosti alebo z bankového účtu – základné pravidlo (D-1), teda kurz zo dňa predchádzajúceho dňu účtovného prípadu (§ 24/2/a; § 24/6 ZoU).

**Tvorba odpisového plánu** pre dlhodobý majetok, pričom sa uvádza doba odpisovania, sadzby odpisov a odpisové metódy pre účtovné odpisy:

<b>Dlhodobý hmotný a nehmotný odpisovaný majetok</b>	<b>číslo účtu</b>	<b>doba odpisovania (počet rokov)</b>	<b>odpisová sadzba (%)</b>
Software	013	4	
Ostatný DNM	019	4	
Stavby	021	20-40	
Počítače s príslušenstvom	022.A	4	
Dopravné prostriedky	023	4-6-10	
Ostatné stroje, výrobné techn.	022.A	6-8	
Ostatný dlhodobý hmotný majetok	029	24 mesiacov	

Komentár k odpisovému plánu:

ÚJ používa účetné odpisy nezávisle na daňových odpisoch. Účetné odpisy vychádzajú z predpokladanej doby používania majetku. Dlhodobý nehmotný majetok sa odpisuje počas 4 rokov od jeho obstarania.

ÚJ používa rovnomé odpisovanie dlhodobého hmotného majetku a dlhodobého nehmotného majetku. Podrobný účtovný odpisový plán po položkách sa vedie v podsystéme Majetok( IMA) s podporou softvéru (taktiež daňové odpisy podľa zákona o dani z príjmov).

ÚJ odpisuje jednotlivé veci alebo relevantné súbory hnuiteľných vecí (napr. počítačová sieť, nábytková zostava, súbory majetku DEPO). ÚJ nepoužíva komponentné odpisovanie (odpisovanie častí majetku - komponentov).

ÚJ nepoužila jednorazový odpis dlhodobého majetku z dôvodu jednorazového trvalého zníženia hodnoty majetku (§ 21/5 PU).

ÚJ používa kategóriu drobného dlhodobého nehmotného majetku - položky pod 2 400 eur jednotkovej ceny so životnosťou nad jeden rok (§ 13/2 PU).

ÚJ používa kategóriu drobného dlhodobého hmotného majetku - položky pod 1 700 eur jednotkovej ceny so životnosťou nad jeden rok (§ 13/6 PU).

ÚJ nepoužíva dobrovoľné účtovanie podlimitného technického zhodnotenia do odpisovaného dlhodobého majetku – technické zhodnotenie pod 1 700 eur za účtovné obdobie (§ 21/3 PU; § 29/2 ZDP).

ÚJ používa dobrovoľnú kapitalizáciu úrokov do obstarávacej ceny odpisovaného dlhodobého hmotného majetku alebo dlhodobého nehmotného majetku (§ 34/1 PU; § 35/2/h PU).

5) **Informácie o oprave významných chýb** minulých účtovných období účtovaných v bežnom účtovnom období s uvedením sumy vplyvu na nerozdelený zisk minulých rokov alebo na neuhradenú stratu minulých rokov. Účtovná jednotka môže uviesť aj informácie o oprave nevýznamných chýb minulých účtovných období účtovaných v bežnom účtovnom období s uvedením sumy vplyvu na výsledok hospodárenia bežného účtovného obdobia: Spoločnosť v období roku 2025 neúčtovala o významných opravách, ktoré by mali za následok použitie účtov nerozdeleného zisku alebo neuhradenej straty.

### **Článok III – INFORMÁCIE, KTORÉ VYSVETLUJÚ A DOPŔŇAJÚ POLOŽKY SÚVAHY**

#### **Informácie k položkám – AKTÍV SÚVAHY**

Informácie o **dlhodobom nehmotnom majetku** za bežné účtovné obdobie a za bezprostredne predchádzajúce účtovné obdobie v nadväznosti na členenie položiek súvahy:

#### **Dlhodobý nehmotný majetok bežné obdobie (ROK 2025)**

Dlhodobý nehmotný majetok	softvér	oceniteľné práva	goodwill	ostatný DNM	obstarávaný DNM	poskytnuté preddavky na DNM	Spolu
syntetické účty	013	014	015	018	041	051	
<b>Prvotné ocenenie</b>							
Stav na začiatku účtovného obdobia	450 870	20 600	0	4 208	1 950	0	477 628
prírastky					3 300		3 300
úbytky	3 275			474	1 950		5 699
presuny (+/-)	3 300				-3 300		0
Stav na konci účtovného obdobia	450 895	20 600	0	3734	0	0	475 229
<b>Oprávky</b>							
Stav na začiatku účtovného obdobia	400 859	15 516		4 208			420 583
prírastky	20 544	4 098					24 642
úbytky	3 275			474			3 749

presuny (+/-)							0
Stav na konci účtovného obdobia	418 128	19 614	0	3 734	0	0	441 476
<b>Opravné položky</b>							
Stav na začiatku účtovného obdobia							0
prírastky							0
úbytky							0
presuny (+/-)							0
Stav na konci účtovného obdobia	0	0	0	0	0	0	0
<b>Zostatková hodnota (NETTO)</b>							
Stav na začiatku účtovného obdobia	50 011	5 084	0	0	1 950	0	57 045
Stav na konci účtovného obdobia	32 767	986	0	0	0	0	33 753

**Dlhodobý nehmotný majetok bezprostredne predchádzajúce obdobie (ROK 2024)**

Dlhodobý nehmotný majetok	softvér	oceniteľné práva	goodwill	ostatný DNM	obstarávaný DNM	poskytnuté preddavky na DNM	Spolu
syntetické účty	013	014	015	018	041	051	
<b>Prvotné ocenenie</b>							
Stav na začiatku účtovného obdobia	421 155	20 600	0	4 208	0	0	445 963
prírastky					31 665		31 665
úbytky							0
presuny (+/-)	29 715				-29 715		0
Stav na konci účtovného obdobia	450 870	20 600	0	4 208	1 950	0	477 628
<b>Oprávky</b>							
Stav na začiatku účtovného obdobia	364 317	11 136		4 208			379 661
prírastky	36 542	4 380					40 922
úbytky							0
presuny (+/-)							0
Stav na konci účtovného obdobia	400 859	15 516	0	4 208	0	0	420 583
<b>Opravné položky</b>							
Stav na začiatku účtovného obdobia							0
prírastky							0
úbytky							0
presuny (+/-)							0
Stav na konci účtovného obdobia	0	0	0	0	0	0	0
<b>Zostatková hodnota (NETTO)</b>							
Stav na začiatku účtovného obdobia	56 838	9 464	0	0	0	0	66 302

Stav na konci účtovného obdobia	50 011	5 084	0	0	1 950	0	57 045
---------------------------------	--------	-------	---	---	-------	---	--------

Informácie o **dlhodobom hmotnom majetku** za bežné účtovné obdobie a za bezprostredne predchádzajúce účtovné obdobie v nadväznosti na členenie položiek súvahy:

#### Dlhodobý hmotný majetok bežné obdobie (ROK 2025)

Dlhodobý hmotný majetok	pozemky	stavby	Samostatné hnutelné veci a súbory hnutelných vecí	ostatný DHM	obstarávaný DHM	poskytnuté preddavky na DHM	Spolu
syntetické účty	031	021	022, 023, 024	028, 029, 032	042	052	
<b>Prvotné ocenenie</b>							
Stav na začiatku účtovného obdobia	4 514	419 329	39 791 612	1 979 862	17 682 677	0	59 877 993
prírastky					15 132 972		15 132 972
úbytky			373 951	27 315	8 755		410 020
presuny (+/-)	35 762	137 016	148 075	40 284	- 361 136		0
Stav na konci účtovného obdobia	40 276	556 344	39 565 736	1 992 831	32 445 759	0	74 600 946
<b>Oprávky</b>		081	082,083,084	088,089			
Stav na začiatku účtovného obdobia	0	160 424	28 699 664	1 897 539	0	0	30 757 627
prírastky		7 415	3 106 423	42 670			3 156 508
úbytky			373 952	27 315			401 267
presuny (+/-)							0
Stav na konci účtovného obdobia	0	167 839	31 432 135	1 912 894	0	0	33 512 868
<b>Opravné položky</b>							
Stav na začiatku účtovného obdobia							0
prírastky							0
úbytky							0
presuny (+/-)							0
Stav na konci účtovného obdobia	0	0	0	0	0	0	0
<b>Zostatková hodnota (NETTO)</b>							
Stav na začiatku účtovného obdobia	4 514	258 905	11 091 948	82 325	17 682 677	0	29 120 369
Stav na konci účtovného obdobia	40 276	388 505	8 133 601	79 937	32 445 759	0	41 088 078

**Dlhodobý hmotný majetok bezprostredne predchádzajúce obdobie (ROK 2024)**

Dlhodobý hmotný majetok	pozemky	stavby	Samostatné hnuiteľné veci a súbory hnuiteľných vecí	ostatný DHM	obstarávaný DHM	poskytnuté preddavky na DHM	Spolu
syntetické účty	031	021	022, 023, 024	028, 029, 032	042	052	
<b>Prvotné ocenenie</b>							
Stav na začiatku účtovného obdobia	4 514	239 908	39 494 562	1 951 685	258 148	3 226 837	45 175 654
prírastky					17 968 741		17 968 741
úbytky			27 956	11 608		-25 171	-64 735
presuny (+/-)		+179 420	+325 006	+ 39 785	- 544 212	-3 201 666	-3 201 667
Stav na konci účtovného obdobia	4 514	419 329	39 791 612	1 979 862	17 682 677	0	59 877 993
<b>Oprávky</b>		081	082,083,084	088,089			
Stav na začiatku účtovného obdobia	0	154 551	25 525 582	1 868 023	0	0	27 548 156
prírastky		5 873	3 202 039	41 123			3 249 035
úbytky			27 957	11 609			39 566
presuny (+/-)							
Stav na konci účtovného obdobia	0	160 424	28 699 664	1 897 537	0	0	30 757 625
<b>Opravné položky</b>							
Stav na začiatku účtovného obdobia							0
prírastky							0
úbytky							0
presuny (+/-)							0
Stav na konci účtovného obdobia	0	0	0	0	0	0	0
<b>Zostatková hodnota (NETTO)</b>							
Stav na začiatku účtovného obdobia	4 514	85 357	13 968 980	83 662	258 148	3 226 837	17 627 498
Stav na konci účtovného obdobia	4 514	258 905	11 091 948	82 325	17 682 677	0	29 120 369

Komentár: UJ kapitalizovala úroky do obstarávacej ceny odpisovaného dlhodobého majetku.

Informácie o dôvodoch účtovania o dlhodobom majetku, ku ktorému nemá účtovná jednotka vlastnícke právo (napr. majetok obstaraný finančným prenájomom, majetok pri ktorom vlastnícke právo nadobudol veriteľ zmluvou o zabezpečovacom prevode práva, ale ktorý užíva účtovná jednotka na základe zmluvy o výpožičke, cudzí majetok zverený do správy (napr. fond opráv pri správe bytov):

**Dlhodobý nehmotný majetok**, na ktorý je zriadené záložné právo a dlhodobý nehmotný majetok, pri ktorom má účtovná jednotka obmedzené právo s ním nakladať: bez náplne

**Dlhodobý hmotný majetok**, na ktorý je zriadené záložné právo a dlhodobý hmotný majetok, pri ktorom má účtovná jednotka obmedzené právo s ním nakladať: Týka sa nákupu dvoch autobusov, na ktorý sa vzťahuje úver .

Majetok, ktorým je **goodwill** - dôvod jeho vzniku, spôsob výpočtu a prehodnotenie opodstatnenosti jeho výšky a odpisu jeho hodnoty: bez náplne

**Výskumná a vývojová činnosť** účtovnej jednotky za bežné účtovné obdobie (§ 37 PU), v členení na: bez náplne

1. Náklady na výskum vynaložené v bežnom účtovnom období:
2. Neaktivované náklady na vývoj vynaložené v bežnom účtovnom období:
3. Aktivované náklady na vývoj vynaložené v bežnom účtovnom období (účet 012):

Informácie **o štruktúre dlhodobého finančného majetku (DFM) a jeho umiestnení** v členení v nadväznosti na položky súvahy, ak prostredníctvom tohto umiestnenia vykonáva v inej účtovnej jednotke rozhodujúci vplyv, spoločný rozhodujúci vplyv, podstatný vplyv; uvádza sa aj obchodné meno, sídlo, podiel na základnom imaní a podiel na iných zložkách vlastného imania, výška vlastného imania a výsledok hospodárenia tejto inej účtovnej jednotky: bez náplne

Informácie **o dlhodobom finančnom majetku** v členení podľa jednotlivých položiek súvahy na začiatku bežného účtovného obdobia, prírastky, úbytky a presuny tohto majetku (zmeny) počas bežného účtovného obdobia a stav na konci bežného účtovného obdobia: bez náplne

**Ocenenie dlhodobého finančného majetku** ku dňu, ku ktorému sa zostavuje účtovná závierka **reálnou hodnotou (RH)** alebo **metódou vlastného imania (VI)** podľa § 27 zákona o účtovníctve a vplyve takéhoto ocenenia na výsledok hospodárenia alebo na výšku vlastného imania: bez náplne

**Dlhodobý finančný majetok**, na ktorý je zriadené záložné právo a o dlhodobom finančnom majetku, pri ktorom má účtovná jednotka obmedzené právo s ním nakladať: bez náplne

**Informácie o podielových certifikátoch** (konvertibilných dlhopisoch, opciách alebo podobných cenných papieroch) - uvádza sa ich počet a rozsah práv, ktoré predstavujú: bez náplne

**Opravné položky k zásobám** v členení v nadväznosti na položky súvahy, pričom sa uvádza ich stav na začiatku bežného účtovného obdobia, tvorba, zúčtovanie opravných položiek počas účtovného obdobia a stav na konci účtovného obdobia, ako aj dôvod ich tvorby, zúčtovania: zásoby bez pohybu

Zásoby	Bežné účtovné obdobie				
	Stav OP na začiatku účtovného obdobia	Tvorba OP	Zúčtovanie OP z dôvodu zániku opodstatnenosti	Zúčtovanie OP z dôvodu vyradenia majetku z účtovníctva	Stav OP na konci účtovného obdobia
Materiál	0	89 312			89 312
Tovar					
Poskytnuté preddavky na zásoby					
<b>Zásoby spolu (R34 súvahy):</b>					<b>89 312</b>

**Komentár:** Dôvod tvorby opravnej položky (OP) k zásobám –je uvažované s predajom autobusov, ktorých sa uvedené zásoby týkajú a DPMŽ ich už nepoužije.

**Zásoby**, na ktoré je zriadené záložné právo a zásoby, pri ktorých má účtovná jednotka obmedzené právo s nimi nakladať: bez náplne

**Zákazková výroba** (§ 30 PU) a **zákazková výstavba nehnuteľnosti určenej na predaj** (§ 30d PU): bez náplne

Najvýznamnejšie položky **pohľadávok**, pričom sa tiež uvádzajú opravné položky (OP) za účtovné obdobie, s uvedením stavu na začiatku účtovného obdobia, tvorba, zúčtovanie opravných položiek a stav na konci účtovného obdobia a osobitne sa uvádza dôvod ich tvorby a zúčtovania:

Pohľadávky	Bežné účtovné obdobie 2025				
	Stav OP na začiatku účtovného obdobia	Tvorba OP	Zúčtovanie OP z dôvodu zániku opodstatnenosti	Zúčtovanie OP z dôvodu vyradenia majetku z účtovníctva	Stav OP na konci účtovného obdobia
<b>Dlhodobé pohľadávky celkom (R41 súvahy)</b>	0	0	0	0	0
- z toho: dlhodobé pohľadávky z obchodného styku					
- z toho: ostatné dlhodobé pohľadávky					
<b>Krátkodobé pohľadávky celkom (R53 súvahy)</b>	211 629				46 757
- z toho: krátkodobé pohľadávky z obchodného styku	18 431		272		18 159
- z toho: ostatné krátkodobé pohľadávky	193 198	47 309	2 421	209 488	28 598

Najvýznamnejšie prechodne znehodnotenú pohľadávky a výška opravnej položky:

Dlžník	Menovitá hodnota pohľadávky	Opravná položka (suma) Stav k 31.12.2025	OP (%)
SSIM OC, a.s.	14 222	14 222	100
Cestujúci ( zúčtovanie OP k sankciám2022)	198	198	50-100
Cestujúci ( zúčtovanie OP k sankciám 2023)	31 312	21 601	50-100
Cestujúci ( zúčtovanie OP k sankciám 2024)	42 628	6 996	20

Komentár k opravným položkám k pohľadávkam:

**Dôvod tvorby** - opravných položiek je prechodné znehodnotenie z dôvodu, že pohľadávky sú po lehote splatnosti.

**Dôvod zúčtovania** – opravných položiek je buď vyradenie pohľadávky zo súvahy (predaj alebo odpis pohľadávky) alebo zánik titulu prechodného znehodnotenia, lebo pohľadávka bola zaplatená.

**Spôsob výpočtu** – napríklad ÚJ tvorí účtovné opravné položky vo výške 50 % k pohľadávkam nad 180 dní po lehote splatnosti a vo výške 100 % k pohľadávkam nad 360 dní po lehote splatnosti.

**Hodnota pohľadávok do lehoty splatnosti a po lehote splatnosti:**

názov položky	predchádzajúce účtovné obdobie 2024		
	do lehoty splatnosti	po lehote splatnosti	pohľadávky spolu
Dlhodobé pohľadávky (R41 súvahy)			0
Krátkodobé pohľadávky (R53) netto	2 808 155	21 204	2 829 359
Z toho: z obchodného styku	105 910	21 204	127 114

názov položky	Bežné účtovné obdobie 2025		
	do lehoty splatnosti	po lehote splatnosti	pohľadávky spolu
Dlhodobé pohľadávky (R41 súvahy)	34 556		34 556
Krátkodobé pohľadávky (R53) netto	2 626 866	16 025	2 642 891
Z toho: z obchodného styku	159 899	16 025	203 712

Hodnota pohľadávok zabezpečených záložným právom alebo inou formou zabezpečenia s uvedením formy zabezpečenia, hodnota pohľadávok, na ktoré sa zriadilo záložné právo a hodnota pohľadávok, pri ktorých má účtovná jednotka obmedzené právo s nimi nakladať: bez náplne

**Výpočet odloženej daňovej pohľadávky (§ 10 PU):**

Spoločnosti vznikajú dočasné rozdiely medzi účtovnou a daňovou hodnotou majetku, čo má vplyv aj na účtovanie odloženej dane a pre rok 2025- daňovej pohľadávky

Položky dočasne zvyšujúce a dočasne znižujúce výsledok hospodárenia pre daňové účely vrátane ich vysporiadania za rok 2025	Vplyv na základ dane	Odložená daň-24%
<b>Dočasné rozdiely medzi účtovnou hodnotou majetku a daňovou základňou:</b>		
Rozdiel medzi ZCU a ZCD celkového majetku	7 086 110	1 700 666
Rozdiel medzi účtovnou hodnotou a daňovou ZH majetku obstaraného z dotácie	-7 069 634	-1 696 712
Dlhodobé rezerv -jubileá-zostatok k 31.12.	-49 599	-11 904
<b>Dočasné rozdiely medzi účtovnou hodnotou záväzkov a daňovou základňou:</b>		
opravné položky k sankciám účet459/200)	-1 701	-408
opravné položky zásobám	-89 312	-21 435
<b>Výnos z FWE</b>	-1 964	-471
na nájomné za prenájom + porad a práv.služby	-4 848	-1 163
na poradenské a právne služby/518-28,518-32,518-39,518-49/ nezaplatené a 323- audit	-9 500	-2 280
rezerva na nevyplatené prémie vrátane odvodov -účet 323*	-3 535	-848
Do nákladov zaúčtovaná odložená daň z príjmov:		
Odložený daňový záväzok k 31.12.2025:		1 700 666
Odložená daňová pohľadávka k 31.12.2025		-1 735 222
PS daňového záväzku k 01.01.2025		560
Výsledná odložená daň k 31.12.2025:- pohľadávka		-34 556
Pohľadávka celková k 31.12.2025		35 115

Komentár k odloženému daňovému záväzku:

ÚJ má povinnosť auditu a preto má aj povinnosť účtovať o odloženej dani (§ 10 PU). – v roku 2025 spoločnosť neúčtuje o odloženom záväzku.

Informácie o zložkách **krátkodobého finančného majetku (krátkodobý FM):**  
(PUJ – prepojená účtovná jednotka, vzťah medzi materskou a dcérskou ÚJ)

Druh majetku	Obdobie roku 2024	Obdobie roku 2025
Pokladnica, ceniny	2 474	2 305
Bankové účty	116 053	144 298
Peniaze na ceste	7 993	7 485

Ocenenie krátkodobého finančného majetku ku dňu, ku ktorému sa zostavuje účtovná závierka **reálnou hodnotou (RH)** alebo **metódou vlastného imania (VI)** podľa § 27 zákona o účtovníctve a vplyve takéhoto ocenenia na výsledok hospodárenia alebo na výšku vlastného imania: bez náplne

Opravné položky ku krátkodobému finančnému majetku (KFM) za účtovné obdobie, s uvedením stavu na začiatku účtovného obdobia, tvorby, zúčtovania opravných položiek k nemu a ich stavu na konci účtovného obdobia, pričom osobitne sa uvádza dôvod ich tvorby, zúčtovania: bez náplne

Krátkodobý finančný majetok, na ktorý bolo zriadené záložné právo a krátkodobý finančný majetok, pri ktorom má účtovná jednotka obmedzené právo s ním nakladať: bez náplne x) Informácie o vlastných akciách: bez náplne

Významné položky časového rozlíšenia aktív - nákladov budúcich období a príjmov budúcich období:

Názov položky	Suma
Náklady budúcich období dlhodobé – účet 381A, 382A (R75 súvahy) z toho:	
časové rozlíšenie finančných nákladov	
Náklady budúcich období krátkodobé – účet 381A, 382A (R76 súvahy) z toho:	32 404
časové rozlíšenie finančných nákladov	32 404
Príjmy budúcich období dlhodobé – účet 385A (R77 súvahy)	0
Príjmy budúcich období krátkodobé – účet 385A (R78 súvahy)	0

**Informácie k položkám – PASÍV SÚVAHY**

Vlastné imanie za bežné účtovné obdobie, a to:

stav k 01.01.205: 2 331 808 EUR

stav k 31.12.2025 : 2 191 046 EUR

z toho:

základné imanie 6 639 EUR

ostatné kapitálové fondy 2 578 603 EUR

zákonný rezervný fond 2 329 EUR

HV minulých rokov -255 762 EUR

HV bežného obdobia -140 763 EUR

1. Opis základného imania najmä - počet akcií (podielov), ich menovitá hodnota, práva spojené s jednotlivými druhmi akcií (podielov), splatené základné imanie: bez náplne

2. Hodnota upísaného vlastného imania – počet a menovitá hodnota akcií (podielov) upísaných počas účtovného obdobia a iný titul zmeny vlastného imania počas účtovného obdobia: bez náplne

<u>Rozdelenie účtovného zisku alebo vysporiadanie účtovnej straty</u> vykázané v predchádzajúcom účtovnom období: <b>2024</b>	<b>Bezprostredne predchádzajúce účtovné obdobie</b>
Názov položky	
<b>Účtovný zisk / strata</b>	-56 032
<b>Rozdelenie účtovného zisku</b>	
Prídel do zákonného rezervného fondu	
Prídel do štatutárnych a ostatných fondov	
Prídel do sociálneho fondu	
Prídel na zvýšenie základného imania	
Úhrada straty minulých období	
Prevod do neuhradenej straty minulých rokov	-56 032
Rozdelenie podielu na zisku spoločníkom, členom	
Prevod na nerozdelený zisk	
<b>Spolu</b>	-56 032

Jednotlivé **druhy rezerv** za bežné účtovné obdobie s uvedením ich stavu na začiatku bežného účtovného obdobia, ich tvorba, použitie, zrušenie počas bežného účtovného obdobia, ich stav na konci účtovného obdobia, pričom sa uvedie predpokladaný **rok použitia** rezerv:

Názov položky	Predchádzajúce účtovné obdobie 2024				
	Stav na začiatku účtovného obdobia	Tvorba	Použitie	Zrušenie	Stav na konci účtovného obdobia
Dlhodobé rezervy spolu (riadok 120 súvahy):	96 782	11 211	94 846		27 537
- z toho:					
Odchodné, živ.a prac.jubileá	94 359	11 211	94 359		25 601
Rezerva na neukončené exekúcie	2 423		487		1 936
Krátkodobé rezervy spolu (riadok 136 súvahy):	256 379	178 961	221 761	34 618	178 961
- z toho:					
Nevyč. dovolenka a odvody	244 500	166 895	209 882	34 618	166 895
Nevypl. prémie a odvody	2 379	2 566	2 379		2 566
Rezerva na audit	9 500	9 500	9 500		9 500

Názov položky	Bežné účtovné obdobie 2025				
	Stav na začiatku účtovného obdobia	Tvorba	Použitie	Zrušenie	Stav na konci účtovného obdobia
Dlhodobé rezervy spolu (riadok 120 súvahy):	27 537	49 599	25 836		51 300
- z toho:					
Odchodné, živ.a prac.jubileá	25 601	49 599	25 601		49 599
Rezerva na neukončené exekúcie	1 936		235		1 701
Krátkodobé rezervy spolu (riadok 136 súvahy):	178 961	142 117	174 772	4 189	142 116
- z toho:					
Nevyč. dovolenka a odvody	166 895	129 082	162 145	4 751	129 081
Nevypl. prémie a odvody	2 566	3 535	2 566		3 535
Rezerva na audit	9 500	9 500	9 500		9 500

**Hodnota záväzkov do lehoty splatnosti a po lehote splatnosti:**

názov položky	Predchádzajúce účtovné obdobie 2024		
	do lehoty splatnosti	po lehote splatnosti	záväzky spolu
Dlhodobé záväzky (R102 súvahy)	110 107		110 107
Krátkodobé záväzky (R122 súvahy)	4 555 069	3 978 881	8 533 950

názov položky	Bežné účtovné obdobie 2025		
	do lehoty splatnosti	po lehote splatnosti	záväzky spolu
Dlhodobé záväzky (R102 súvahy)	69 130		69 130
Krátkodobé záväzky (R122 súvahy)	2 777 307	4 379	2 781 686

Štruktúra záväzkov podľa zostatkovej doby splatnosti v členení v nadväznosti na položky súvahy; uvádza sa hodnota záväzkov so zostatkovou dobou splatnosti viac ako 5 rokov:

Názov položky	Bežné účtovné obdobie	Bezprostredne predchádzajúce účtovné obdobie
<b>Dlhodobé záväzky spolu (R102)</b>	69 130	110 107
Záväzky so zostatkovou dobou splatnosti do 5 rokov vrátane	69 130	110 107
Záväzky so zostatkovou dobou splatnosti nad 5 rokov		
<b>Krátkodobé záväzky spolu (R122)</b>	2 781 686	8 533 950

Závazky so zostatkovou dobou splatnosti do 1 roka vrátane	2 781 686	8 533 950
---	-----------	-----------

[Vysvetlivky: Zostatková doba splatnosti záväzku alebo jeho časti – je rozdiel medzi dohodnutou dobou splatnosti záväzkov a závierkovým dňom (§ 12 PU).]

Hodnota záväzkov zabezpečených záložným právom alebo zabezpečených inou formou zabezpečenia, a to s uvedením formy zabezpečenia: bez náplne

Záväzky zo sociálneho fondu (účet 472):

Názov položky	Bežné účtovné obdobie	Bezprostredne predchádzajúce účtovné obdobie
<b>Začiatkový stav sociálneho fondu (SF)</b>	12 391	2 615
Tvorba sociálneho fondu na ťarchu nákladov	54 645	69 296
<b>Tvorba sociálneho fondu spolu</b>	54 645	69 296
<b>Čerpanie sociálneho fondu</b>	54 976	59 520
<b>Konečný zostatok SF (R114 súvahy):</b>	12 060	12 391

Vydané dlhopisy: bez náplne

Bankové úvery, pôžičky a návratné finančné výpomoci – mena, charakter, hodnota v cudzej mene, hodnota v eurách, výška úroku, splatnosť, forma zabezpečenia:

#### Bežné účtovné obdobie 2025

Názov položky	mena	charakter úveru (napr. investičný, prevádzkový, preklenovací)	Suma istiny v bežnom období v eur	výška úroku (%)	Konečná splatnosť
VÚB a.s.	EUR	kontokorentný	801 639		
VÚB a.s.	EUR				
Autoúver ( 2 MV )		investičný	191 756	4,38	24.09.2029
Investičný úver-DEPO		investičný	3 821 014	3,68	20.06.2034
<b>Spolu:</b>			<b>4 012 770</b>		

Úvery celkom: 4 814 409

Poznámka: v rámci vykázania v účtovnej závierke bola na riadku 139 vykázaná vyčerpaná čiastka kontokorentného úveru vo výške 801 639 EUR a krátkodobá časť autoúveru vo výške 48 101 EUR+ KD úveru DEPO vo výške 66 720 , t.j. riadok 139 = **916 460** EUR a riadok 121 je **3 897 949** EUR(t.j. 2 442 857 EUR+ preklenovací úver, 1 311 437 EUR + dlhodobá časť autoúveru 143 655 EUR-)

bankové úvery, pôžičky a návratné finančné výpomoci - **forma zabezpečenia:** nakúpeným investičným majetkom

Významné položky časového rozlíšenia pasív - výdavkov budúcich období a výnosov budúcich období:

Názov položky	Suma
Výdavky budúcich období dlhodobé - účet 383A (R142 súvahy)	0

Výdavky budúcich období krátkodobé – účet 383A (R143 súvahy)	
Výnosy budúcich období dlhodobé – účet 384A (R144 súvahy)	31 349 722
Z toho: kapitálové dotácie	31 349 722
Výnosy budúcich období krátkodobé – účet 384A (145 súvahy)	2 936 455
Z toho: krátkodobé kapitálové dotácie	2 936 455
Celom účet 384*	<b>34 286 177</b>

Majetok prenajatý formou finančného prenájmu v poznámkach nájomcu:

Názov položky	Bežné účtovné obdobie			Bezprostredne predchádzajúce účtovné obdobie		
	Splatnosť			Splatnosť		
	do jedného roka vrátane	od jedného roka do piatich rokov vrátane	viac ako päť rokov	do jedného roka vrátane	od jedného roka do piatich rokov vrátane	viac ako päť rokov
Istina	41 090	57 070	0	49 585	97 156	0
Finančný náklad	3 748	2 756	0	5 577	6 504	0
<b>Spolu</b>	<b>45 698</b>	<b>59 826</b>	<b>0</b>	<b>55 162</b>	<b>103 659</b>	<b>0</b>

Informácie o odloženej dani – vzťah medzi sumou splatnej dane z príjmov a sumou odloženej dane z príjmov a medzi výsledkom hospodárenia pred zdanením, číselné porovnanie sumy splatnej dane z príjmov a sumy odloženej dane z príjmov a výsledku hospodárenia pred zdanením vynásobeným príslušnou sadzbou dane z príjmov.

Bezprostredne predchádzajúce účtovné obdobie		2024		
č.	Názov položky	základ dane	suma dane	% dane
1	Výsledok hospodárenia pred zdanením (R100 DP)	-61 327	-12 879	21
3	Pripočítateľné položky spolu (R200 DP)	1 413 156	296 763	
4	Odpočítateľné položky (R300 DP)	1 351 151	283 743	
5	Základ dane (R400 DP):	+678	142	
6	Odpočet daňovej straty (R410 DP)	0	0	
7	Splatná daň z príjmov po úpravách	142	3 840	
8	Odložená daň z príjmov: -odúčtovanie, t.j. daňová pohľadávka		-10 509	
9	<b>CELKOVÁ ODLOŽEN DAŇ Z PRÍJMOV k 31.12.2024:</b>		- 10 509	

Bežné účtovné obdobie		2025		
č.	Názov položky	základ dane	suma dane	% dane
1	Výsledok hospodárenia pred zdanením (R100 DP)	-171 935	-41 265	x
2	Pripočítateľné položky spolu (R200 DP)	+2 432 165	+583 720	24
3	Odpočítateľné položky spolu (R300 DP)	- 2 243 358	-538 406	
5	Základ dane (R400 DP):	+ 16 872	+4 049	
6	Odpočet daňovej straty (R410 DP)	0		

6	Úpravy splatnej dane (úľavy, zápočet, licencia)		-209	
7	Splatná daň z príjmov po úpravách:	4 049	3 840	
8	Odložená daň z príjmov: odúčtovanie, t.j. pohľadávka		-35 115	
9	<b>CELKOVÁ ODLOŽENÁ DAŇ Z PRÍJMOV k 31.12.2025:</b>		<b>+34 556</b>	

#### Článok IV – INFORMÁCIE, KTORÉ VYSVETLUJÚ A DOPLŇAJÚ POLOŽKY VÝKAZU ZISKOV A STRÁT

Sumy tržieb za vlastné výkony a tovar (účtová skupina 60x) - s uvedením ich opisu a hodnoty tržieb podľa jednotlivých typov výrobkov a služieb účtovnej jednotky a hlavných oblastí odbytu:

Typ výrobku, tovaru alebo služby	Suma výnosov	
	Obdobie roku 2025	Obdobie roku 2024
Tržby z predaja služieb – MHD	3 675 821	3 574 750
Zmluvná a zájazdová preprava osôb	334 045	211 425
Ostatné služby	78 569	82 960
Služby Spolu:	4 088 435	3 869 135
Tržby za predaj tovaru	23 526	12 773

Zmeny stavu vnútroorganizačných zásob; ak sa zmena ich stavu nerovná rozdielu medzi stavom netto na konci predchádzajúceho účtovného obdobia a stavom netto na konci bežného účtovného obdobia, uvádzajú sa dôvody vzniku tohto rozdielu podľa jednotlivých položiek zásob, najmä manká a škody, zmena metódy oceňovania, dary: bez náplne

Opis a suma významných položiek výnosov pri aktivácii nákladov (účtová skupina 62x):

Opis účtovného prípadu aktivácie	Suma aktivovaných výnosov	
	Obdobie roku 2025	Obdobie roku 2024
Aktivácia obstaraného majetku-DEPO -624101	141 921	145 766
Výnos z výroby FWE-621201	26 289	27 010
<b>Aktivácia - účtová skupina 62x (R07 VZaS)</b>	<b>168 210</b>	<b>172 776</b>

Opis a suma ostatných významných položiek výnosov z hospodárskej činnosti (účtová skupina 64x):

Opis účtovného prípadu	Suma výnosov z hospodárskej činnosti	
	Obdobie roku 2025	Obdobie roku 2024
Tržby z predaja IM /r. 08 VZaS/	11 892	3 924
Ostatné výnosy z hosp.činnosti /r. 09 VZaS/ spolu:	12 150 281	11 802 390
Z toho: prevádzkové dotácie -648/203,	8 100 000	7 800 000
Ostatné prev.dotácie -vyúčtovanie MHD	769 234	692 829
Kapitálové dotácie – rozpustenie do výnosov	2 873 759	2 933 455
Pokuty, penále	180 798	151 911
Náhrady škôd a ostatné pre. výnosy	226 490	224 195

celková suma osobných nákladov - v členení na mzdy, ostatné náklady na závislú činnosť, sociálne poistenie, zdravotné poistenie, sociálne zabezpečenie:

Opis účtovného prípadu	Suma osobných nákladov	
	Obdobie roku 2025	Obdobie roku 2024
Mzdové náklady	6 028 452	5 763 481
Ostatné osobné náklady na závislú činnosť	75 200	73 800
Náklady na sociálne poistenie	2 272 197	2 149 361
Z toho na sociálne poistenie	1 541 760	1 482 777
Na zdravotné poistenie	730 437	666 584
Iné osobné a sociálne náklady	545 693	497 298
<b>Osobné náklady spolu (R15 výkazu ZaS)</b>	<b>8 921 542</b>	<b>8 483 940</b>

Opis a suma významných položiek finančných výnosov a celková suma kurzových ziskov; osobitne sa uvádza hodnota kurzových ziskov účtovaná ku dňu, ku ktorému sa zostavuje účtovná závierka.

Opis účtovného prípadu	Suma finančných výnosov	
	Obdobie roku 2025	Obdobie roku 2024
Výnosové úroky (662)	541	7 230
Kurzové zisky počas roku (663.A)		
Kurzové zisky k závierkovému dňu (663A)	5	
Ostatné finančné výnosy (66x)		
<b>Výnosy z finančnej činnosti spolu (R29 výkazu ZaS)</b>	<b>546</b>	<b>7 230</b>

Opis a suma významných položiek nákladov na nákup služieb (účtová skupina 51x):

Opis účtovného prípadu	Náklady na nákup služieb	
	Obdobie roku 2025	Obdobie roku 2024
Opravy a udržiavanie -511/	131 333	163 559
Náklady na predaj cestovných lístkov-518.807	21 184	19 702
Strážna služba 518.802	122 212	122 742
Čistenie, upratovanie areálu-518/804.518/806	40 028	38 035
Výkony spojov - 518/300,518/301,518/302,518/304,518/305	23 650	22 702
Stočné -518/500,518/501	23 272	23 748
Poplatky za služby IDŽ- 518/103	38 430	38 640
Právne služby	21 910	
ostatné	299 511	258 716
<b>Náklady na nákup služieb (R14 výkazu ZaS)</b>	<b>721 530</b>	<b>687 844</b>

Opis a suma významných položiek ostatných nákladov z hospodárskej činnosti (účtová skupina 54x):

Opis účtovného prípadu	Ostatné náklady z hospodárskej činnosti	
	Obdobie roku 2025	Obdobie roku 2024
Poistenie majetku ,vozidiel a ostatné poistenie	432 683	414 163

Poplatky exekútorovi	465	449
Ostatné	1 852	2 045
<b>Celkom (R.26 výkazu ZaS)</b>	<b>435 000</b>	<b>416 657</b>

Opis a suma významných položiek finančných nákladov a celková suma kurzových strát; osobitne sa uvádza hodnota kurzových strát účtovaná ku dňu, ku ktorému sa zostavuje účtovná závierka.

Opis účtovného prípadu	Suma finančných nákladov	
	Obdobie roku 2025	Obdobie roku 2024
Nákladové úroky (562)	24 204	10 927
Kurzové straty k závierkovému dňu (563.A)	21	22
Ostatné finančné náklady (56x)	108 147	100 658
<b>Náklady na finančnú činnosť spolu (R45 výkazu ZaS)</b>	<b>132 372</b>	<b>111 607</b>

Pri výnosoch a nákladoch sa uvádza výška a charakter jednotlivých položiek **výnosov a nákladov**, ktoré majú výnimočný rozsah alebo výskyt (napr. výnosy z predaja podniku alebo jeho časti, náklady z dôvodu predaja podniku alebo jeho časti, škody z dôvodu živelných pohrôm): bez náplne

Opis a celková suma nákladov za overenie individuálnej závierky audítorm alebo audítorskou spoločnosťou, iné uisťovacie služby, daňové poradenstvo a ostatné neaudítorské služby poskytnuté týmto audítorm alebo audítorskou spoločnosťou:

Opis účtovného prípadu	Náklady na audit a poradenstvo	
	Obdobie roku 2025	Obdobie roku 2024
Náklady za overenie účtovnej závierky	9 500	9 500
Daňové poradenstvo		

g) **Suma čistého obratu** podľa § 2 ods.15 zákona o účtovníctve podľa jednotlivých typov výrobkov, tovarov, služieb alebo iných činností účtovnej jednotky a hlavných geografických oblastí odbytu, ak sa tieto činnosti a oblasti odbytu z hľadiska organizácie predaja výrobkov a tovarov a poskytovania služieb výrazne odlišujú. Ak predmetom činnosti účtovnej jednotky je dosahovanie iných výnosov ako sú výnosy z predaja výrobkov, tovarov a služieb, uvádza sa aj opis iných výnosov zahrňovaných do čistého obratu:

Názov položky	Obdobie roku 2025	Obdobie roku 2024
Tržby z predaja tovaru (604, 607)	23 526	12 773
Tržby z predaja služieb (602, 606) - <b>čistý obrat</b>	4 088 435	3 869 135
<b>Čistý obrat celkom</b>	<b>4 111 961</b>	<b>3 881 908</b>

[Vysvetlivky: Čistý obrat sa vykazuje vo Výkaze ziskov a strát (R01), bez odkazu na súčtové riadky. Čistý obrat definuje zákon o účtovníctve (§ 2/15 ZoU) bez odkazu na konkrétne účty. Z logiky veci sa dá odvodiť, že čistý obrat je predaj (odbyt) vlastných výrobkov, tovaru a služieb z hlavnej činnosti do externého prostredia, teda bez výnosov, ktoré nepredstavujú externú realizáciu – napr. aktivácia (62x), zmena stavu zásob (61x), kurzové zisky (663). Do čistého obratu nevstupujú ani výnosy z predaja nadbytočného vlastného majetku účtovnej jednotky. Ak vznikne výkladový problém, potom je vhodné významné sporné položky komentovať. Čistý obrat sa testuje ako podmienka pre zatriedenie do veľkostnej skupiny účtovnej jednotky (§ 2/5 ZoU) a pre povinnosť auditu (§ 19; § 22 ZoU).]

Geografické oblasti odbytu	Obdobie roku 2025	Obdobie roku 2024
Tuzemsko (typ - výrobky, tovar, služby)	4 111 961	3 877 087
Európska únia (typ - výrobky, tovar, služby)	0	4 821
Tretie štáty (typ - výrobky, tovar, služby)		

#### Článok V – INFORMÁCIE O INÝCH AKTÍVACH A INÝCH PASÍVACH

**Podmienený majetok** – opis a hodnota pravdepodobného majetku, ktorým sa rozumie možný majetok, ktorý vznikol v dôsledku minulých udalostí a ktorého existencia alebo vlastníctvo závisí od toho, či nastane alebo nenastane jeden alebo viac neistých udalostí v budúcnosti, ktorých vznik nezávisí od účtovnej jednotky; týmto majetkom sú – napr. práva zo servisných zmlúv, poisťných zmlúv, koncesionárskych zmlúv, licenčných zmlúv: bez náplne

**Podmienené záväzky** – opis a hodnota podmienených záväzkov vyplývajúcich napr. zo súdnych rozhodnutí, z poskytnutých záruk, zo všeobecne záväzných právnych predpisov, z ručenia podľa jednotlivých druhov ručenia; takými podmienenými záväzkami sú: bez náplne

- možná povinnosť, ktorá vznikla ako dôsledok minulej udalosti a ktorej existencia závisí od toho, či nastane lebo nenastane jedna alebo viac neistých udalostí v budúcnosti, ktorých vznik nezávisí od účtovnej jednotky;
- povinnosť, ktorá vznikla ako dôsledok minulej udalosti, ale ktorá sa nevykazuje v súvahe, pretože nie je pravdepodobné, že na splnenie tejto povinnosti bude potrebný úbytok ekonomických úžitkov, alebo výška tejto povinnosti sa nedá spoľahlivo oceniť;

**Ostatné finančné povinnosti**, ktoré sa nevykazujú v účtovných výkazoch; pri každej položke sa uvádza popis, výška a údaj, či sa netýka spriaznených osôb – napríklad zákonná povinnosť alebo zmluvná povinnosť odobrať určité množstvo produktu, uskutočniť investície a veľké opravy: bez náplne

**Podsúvahové účty** – uvádzajú sa informácie o významných položkách sledovaných na podsúvahových účtoch (§ 85 PU):

Názov podsúvahovej položky	Obdobie roku 2025	Obdobie roku 2024
Prenajatý majetok	14 502 379	14 946 372
Odpísané pohľadávky	244 603	244 603
Umorená strata		
Materiál CO	3 638	3 638
Mýtna jednotky	2 200	2 250
Banková záruka	4 342 211	4 342 211

#### Článok VI – UDALOSTI, KTORÉ NASTALI PO ZÁVIERKOVOM DNI (Následné udalosti)

Uvádzajú sa informácie o charaktere a finančnom vplyve významných udalostí, ktoré nastali v čase po závierkovom dni - do dňa zostavenia účtovnej závierky (t.j. do dňa podpísania výkazov podľa § 17/5 ZoU) a ktoré nie sú zohľadnené v súvahe alebo vo výkaze ziskov a strát, napríklad: bez náplne

-Pokles alebo zvýšenie trhovej ceny finančného majetku ako dôsledok okolností, ktoré nastali po dni, ku ktorému sa zostavuje účtovná závierka do dňa zostavenia účtovnej závierky s uvedením dôvodu týchto zmien: bez náplne

-Dôvody pre zmenu výšky rezerv a opravných položiek, ktoré nastali v dôsledku udalostí po dni, ku ktorému sa zostavuje účtovná závierka do dňa zostavenia účtovnej závierky: bez náplne

-Zmena spoločníkov účtovnej jednotky: bez náplne

-Prijaté rozhodnutia o predaji účtovnej jednotky alebo jej časti: bez náplne

-Zmeny významných položiek dlhodobého finančného majetku: bez náplne

-Začatie alebo ukončenie činnosti časti účtovnej jednotky, napríklad odštepného závodu, organizačnej zložky, prevádzkarne: bez náplne

-Vydané dlhopisy a iné cenné papiere: bez náplne

-Zlúčenie, splynutie, rozdelenie a zmena právnej formy účtovnej jednotky: bez náplne

-Mimoriadne udalosti, ak majú vplyv na hospodárenie účtovnej jednotky, napr. živelná pohroma: bez náplne

-Získanie alebo odobratie licencií alebo iných povolení významných pre činnosť účtovnej jednotky: bez náplne

V čase po závierkovom dni - do dňa zostavenia účtovnej závierky nastali významné udalosti, ktoré by v budúcnosti mohli mať vplyv na zostavenie ÚZ .

#### Článok VII – INFORMÁCIE O SPRIAZNENÝCH OSOBÁCH

Informácie o transakciách medzi vykazujúcou účtovnou jednotkou a spriaznenými osobami sa uvádzajú z dôvodu potreby užívateľov účtovnej závierky porozumieť vplyvu týchto transakcií na účtovnú závierku, a to: Mesto Žilina – 100 % vlastník účtovnej jednotky.

**Zoznam transakcií**, ktoré sa uskutočnili medzi vykazujúcou účtovnou jednotkou a spriaznenými osobami, pričom sa uvádza napríklad kúpa alebo predaj zásob, kúpa alebo predaj nehnuteľností a iného majetku, nákup a predaj služieb, lízing, výskum a vývoj, licencie, financovanie, vrátna pôžičiek a vkladov do vlastného imania, poskytnutie záruk a garancií, podmienený majetok, podmienené záväzky a ostatné finančné povinnosti (napr. zmluvná povinnosť odobrať produkt, uskutočniť investície alebo opravy), úhrada záväzkov v mene príslušnej účtovnej jednotky alebo príslušnou účtovnou jednotkou a to bez ohľadu, či za to bola alebo nebola účtovaná cena. Mesto Žilina poskytlo v roku 2025 účtovnej jednotke finančné prostriedky na zabezpečenie služieb vo verejnom záujme. Dopravný podnik mesta Žiliny s.r.o. poskytlo spoločnostiam zriadeným mestom Žilina služby prepravy a služby prenájmu a tieto sú vyčíslené v daňovom priznaní k dani z príjmov právnickej osoby za obdobie roku 2025 v tabuľke I.

**Charakteristika transakcie**, ktorou je suma, výška zostatku ku dňu, ku ktorému sa zostavuje účtovná závierka, jeho zabezpečenie, opravná položka k pochybným pohľadávkam, odúčtovanie pochybných pohľadávok do nákladov. Bez náplne

Samostatne sa uvádzajú transakcie so **spriaznenými osobami** za každú z týchto osôb:

1. subjekt, ktorý v účtovnej jednotke vykonáva rozhodujúci vplyv (vlastník nad 50 % - materská UJ),
2. subjekt, ktorý v účtovnej jednotke vykonáva spoločný rozhodujúci vplyv (zmluvne dohodnutý rozhodujúci vplyv) alebo podstatný vplyv (najmenej 20 %),
3. dcérske účtovné jednotky (vlastnená inou UJ nad 50 %),
4. spoločné účtovné jednotky (50 %),
5. pridružené podniky (najmenej 20 %),
6. kľúčový manažment účtovnej jednotky alebo jej materskej účtovnej jednotky,
7. ostatné spriaznené osoby (napr. personálne prepojenie - blízke osoby vlastníkov alebo kľúčového manažmentu; rozhodujúci obchodní partneri alebo rozhodujúci veritelia a ich blízke osoby).

**Príjmy a výhody členov orgánov** – štatutárneho orgánu, dozorného orgánu a iného orgánu účtovnej jednotky, pričom sa uvádzajú najmä informácie o – odmenách za výkon funkcie vrátane dôchodkových programov, záruky a iné zabezpečenia, pôžičky (podmienky a úroky), použitie majetku účtovnej jednotky na súkromné účely; v členení na jednotlivé orgány (informácie sa neuvádzajú vtedy, ak by umožnili identifikáciu finančnej situácie konkrétnej fyzickej osoby): bez náplne

#### Článok VIII – OSTATNÉ INFORMÁCIE

Informácie o práve poskytovať služby vo verejnom záujme: Účtovná jednotka má právo poskytovať služby vo verejnom záujme - mestská hromadná doprava

- 1) Informácie o osobitnej kategórii priemyselnej výroby (§ 23d/6 ZoU): bez náplne
- 2) Informácie o finančných vzťahoch s orgánmi verejnej moci (§ 23d/6 ZoU): bez náplne.

#### Článok IX – PREHEAD O POHYBE VLASTNÉHO IMANIA

Predchádzajúce účtovné obdobie 2024	
<b>Stav vlastného imania na začiatku účtovného obdobia:</b>	2 387 840
<b>Zvýšenie alebo zníženie vlastného imania počas účtovného obdobia:</b>	-56 032
<b>Stav vlastného imania na konci účtovného obdobia:</b>	2 331 808
<i>Dôvody zmien vlastného imania v členení:</i>	
a) základné imanie zapísané do obchodného registra (účte 411):	6 639
b) základné imanie nezapísané do obchodného registra (účet 419):	
c) emisné ážio (účet 412):	
d) zákonné rezervné fondy (účet 417, 418, 421, 422):	2 329
e) ostatné kapitálové fondy (účet 413):	2 578 603
f) oceňovacie rozdiely nezahrnuté do výsledku hospodárenia (účet 414, 415, 416):	
g) ostatné fondy tvorené zo zisku (účet 423, 427):	843 113
h) nerozdelený zisk minulých rokov (účet 428):	30 212
i) neuhradená strata minulých rokov (účet 429):	-1 073 056
j) účtovný zisk alebo účtovná strata (účet 431):	-56 032
k) vyplatené dividendy:	
l) ďalšie zmeny vlastného imania:	

bežné účtovné obdobie 2025	
Stav vlastného imania na začiatku účtovného obdobia:	2 331 808
Zvýšenie alebo zníženie vlastného imania počas účtovného obdobia:	-140 763
Stav vlastného imania na konci účtovného obdobia:	2 191 046
<i>Dôvody zmien vlastného imania v členení:</i>	
a) základné imanie zapísané do obchodného registra (účet 411):	6 639
b) základné imanie nezapísané do obchodného registra (účet 419):	
c) emisné ážio (účet 412):	
d) zákonné rezervné fondy (účet 417, 418, 421, 422):	2 329
e) ostatné kapitálové fondy (účet 413):	2 578 603
f) oceňovacie rozdiely nezahnuté do výsledku hospodárenia (účet 414, 415, 416):	
g) ostatné fondy tvorené zo zisku (účet 423, 427):	
h) nerozdelený zisk minulých rokov (účet 428):	
i) neuhradená strata minulých rokov (účet 429):	-255 762
j) účtovný zisk alebo účtovná strata (účet 431):	-140 763
k) vyplatené dividendy:	
l) ďalšie zmeny vlastného imania:	

### Článok X – PREHĽAD PEŇAŽNÝCH TOKOV:

Označenie položky	Obsah položky	Bežné účtovné obdobie	Bezprostredne predchádzajúce účtovné obdobie
	<b>Peňažné toky z prevádzkovej činnosti</b>		
Z/S	Výsledok hospodárenia z bežnej činnosti pred zdanením daňou z príjmov (+/-)	-171 935	-61 327
A. 1.	<i>Nepeňažné operácie ovplyvňujúce výsledok hospodárenia z bežnej činnosti pred zdanením daňou z príjmov (+/-), (súčet A. 1. 1. až A. 1. 13.)</i>	16 841 820	7 138 400
A. 1. 1.	Odpisy dlhodobého nehmotného majetku a dlhodobého hmotného majetku (+)	3 181 067	3 289 957
A. 1. 2.	Zostatková hodnota dlhodobého nehmotného majetku a dlhodobého hmotného majetku účtovaná pri vyradení tohto majetku do nákladov na bežnú činnosť, s výnimkou jeho predaja (+)		
A. 1. 3.	Odpis opravnej položky k nadobudnutému majetku (+/-)		
A. 1. 4.	Zmena stavu dlhodobých rezerv (+/-)	23 763	-69 245
A. 1. 5.	Zmena stavu opravných položiek (+/-)	-75 560	70 765

A. 1. 6.	Zmena stavu položiek časového rozlíšenia nákladov a výnosov (+/-)	13 700 676	3 844 686
A. 1. 7.	Dividendy a iné podiely na zisku účtované do výnosov (-)		
A. 1. 8.	Úroky účtované do nákladov (+)	24 204	10 927
A. 1. 9.	Úroky účtované do výnosov (-)	-541	-7 230
A.1. 10.	Kurzový zisk vyčíslený k peňažným prostriedkom a peňažným ekvivalentom ku dňu, ku ktorému sa zostavuje účtovná závierka (-)		0
A. 1. 11.	Kurzová strata vyčíslená k peňažným prostriedkom a peňažným ekvivalentom ku dňu, ku ktorému sa zostavuje účtovná závierka (+)	11	23
A. 1. 12.	Výsledok z predaja dlhodobého majetku, s výnimkou majetku, ktorý sa považuje za peňažný ekvivalent (+/-)	-11 800	-1 483
A. 1. 13.	Ostatné položky nepeňažného charakteru, ktoré ovplyvňujú výsledok hospodárenia z bežnej činnosti, s výnimkou tých, ktoré sa uvádzajú osobitne v iných častiach prehľadu peňažných tokov (+/-)		
A. 2.	<i>Vplyv zmien stavu pracovného kapitálu, ktorým sa na účely tohto opatrenia rozumie rozdiel medzi obežným majetkom a krátkodobými záväzkami s výnimkou položiek obežného majetku, ktoré sú súčasťou peňažných prostriedkov a peňažných ekvivalentov, na výsledok hospodárenia z bežnej činnosti (súčet A. 2. 1. až A. 2. 4.)</i>	- 5 434 783	6 420 081
A. 2. 1.	Zmena stavu pohľadávok z prevádzkovej činnosti (-/+)	-206 284	-865 217
A. 2. 2.	Zmena stavu záväzkov z prevádzkovej činnosti (+/-)	-5 272 773	7 361 642
A. 2. 3.	Zmena stavu zásob (-/+)	44 275	-76 345
A. 2. 4.	Zmena stavu krátkodobého finančného majetku, s výnimkou majetku, ktorý je súčasťou peňažných prostriedkov a peňažných ekvivalentov (-/+)		
	<b>Peňažné toky z prevádzkovej činnosti s výnimkou príjmov a výdavkov, ktoré sa uvádzajú osobitne v iných častiach prehľadu peňažných tokov (+/-), (súčet Z/S + A. 1. + A. 2.)</b>	11 235 102	13 497 154
A. 3.	Prijaté úroky, s výnimkou tých, ktoré sa začleňujú do investičných činností (+)	541	7 230
A. 4.	Výdavky na zaplatené úroky, s výnimkou tých, ktoré sa začleňujú do finančných činností (-)	-24 204	-10 927
A. 5.	Príjmy z dividend a iných podielov na zisku, s výnimkou tých, ktoré sa začleňujú do investičných činností (+)		
A. 6.	Výdavky na vyplatené dividendy a iné podiely na zisku, s výnimkou tých, ktoré sa začleňujú do finančných činností (-)		
	<b>Peňažné toky z prevádzkovej činnosti (+/-), (súčet Z/S + A. 1. až A. 6.)</b>	11 211 439	13 493 458
A. 7.	Výdavky na daň z príjmov účtovnej jednotky, s výnimkou tých, ktoré sa začleňujú do investičných činností alebo finančných činností (-/+)	65 475	-91 226
A. 8.	Príjmy mimoriadneho charakteru vzťahujúce sa na prevádzkovú činnosť (+)		
A. 9.	Výdavky mimoriadneho charakteru vzťahujúce sa na prevádzkovú činnosť (-)		
<b>A.</b>	<b>Čisté peňažné toky z prevádzkovej činnosti (+/-), (súčet Z/S + A. 1. až A. 9.)</b>	11 276 914	13 402 232
	<b>Peňažné toky z investičnej činnosti</b>		
B. 1.	Výdavky na obstaranie dlhodobého nehmotného majetku (-)	3 300	-31 665
B. 2.	Výdavky na obstaranie dlhodobého hmotného majetku (-)	-15 124 218	-14 741 904

B. 3.	Výdavky na obstaranie dlhodobých cenných papierov a podielov v iných účtovných jednotkách, s výnimkou cenných papierov, ktoré sa považujú za peňažné ekvivalenty a cenných papierov určených na predaj alebo na obchodovanie (-)		
B. 4.	Príjmy z predaja dlhodobého nehmotného majetku (+)		
B. 5.	Príjmy z predaja dlhodobého hmotného majetku (+)	11 883	1 483
B. 6.	Príjmy z predaja dlhodobých cenných papierov a podielov v iných účtovných jednotkách, s výnimkou cenných papierov, ktoré sa považujú za peňažné ekvivalenty a cenných papierov určených na predaj alebo na obchodovanie (+)		
B. 7.	Výdavky na dlhodobé pôžičky poskytnuté účtovnou jednotkou inej účtovnej jednotke, ktorá je súčasťou konsolidovaného celku (-)		
B. 8.	Príjmy zo splácania dlhodobých pôžičiek poskytnutých účtovnou jednotkou inej účtovnej jednotke, ktorá je súčasťou konsolidovaného celku (+)		
B. 9.	Výdavky na dlhodobé pôžičky poskytnuté účtovnou jednotkou tretím osobám s výnimkou dlhodobých pôžičiek poskytnutých účtovnej jednotke, ktorá je súčasťou konsolidovaného celku (-)		
B. 10.	Príjmy zo splácania pôžičiek poskytnutých účtovnou jednotkou tretím osobám, s výnimkou pôžičiek poskytnutých účtovnej jednotke, ktorá je súčasťou konsolidovaného celku (+)		
B. 11.	Prijaté úroky, s výnimkou tých, ktoré sa začleňujú do prevádzkových činností (+)		
B. 12.	Príjmy z dividend a iných podielov na zisku, s výnimkou tých, ktoré sa začleňujú do prevádzkových činností (+)		
B. 13.	Výdavky súvisiace s derivátmi s výnimkou, ak sú určené na predaj alebo na obchodovanie, alebo ak sa tieto výdavky považujú za peňažné toky z finančnej činnosti (-)		
B. 14.	Príjmy súvisiace s derivátmi s výnimkou, ak sú určené na predaj alebo na obchodovanie, alebo ak sa tieto výdavky považujú za peňažné toky z finančnej činnosti (+)		
B. 15.	Výdavky na daň z príjmov účtovnej jednotky, ak je ju možné začleniť do investičných činností (-)		
B. 16.	Príjmy mimoriadneho charakteru vzťahujúce sa na investičnú činnosť (+)		
B. 17.	Výdavky mimoriadneho charakteru vzťahujúce sa na investičnú činnosť (-)		
B. 18.	Ostatné príjmy vzťahujúce sa na investičnú činnosť (+)		
B. 19.	Ostatné výdavky vzťahujúce sa na investičnú činnosť (-)		
<b>B.</b>	<b>Čisté peňažné toky z investičnej činnosti (súčet B. 1. až B. 19.)</b>	<b>- 15 115 634</b>	<b>-14 772 086</b>
	<b>Peňažné toky z finančnej činnosti</b>		
<i>C. 1.</i>	<i>Peňažné toky vo vlastnom imaní (súčet C. 1. 1. až C. 1. 8.)</i>	<i>0</i>	<i>0</i>
C. 1. 1.	Príjmy z upísaných akcií a obchodných podielov (+)		0
C. 1. 2.	Príjmy z ďalších vkladov do vlastného imania spoločníkmi alebo fyzickou osobou, ktorá je účtovnou jednotkou (+)	0	0
C. 1. 3.	Prijaté peňažné dary (+)		
C. 1. 4.	Príjmy z úhrady straty spoločníkmi (+)	0	0
C. 1. 5.	Výdavky na obstaranie alebo spätné odkúpenie vlastných akcií a vlastných obchodných podielov (-)		
C. 1. 6.	Výdavky spojené so znížením fondov vytvorených účtovnou jednotkou (-)		

C. 1. 7.	Výdavky na vyplatenie podielu na vlastnom imaní spoločníkmi účtovnej jednotky a fyzickou osobou, ktorá je účtovnou jednotkou (-)	0	0
C.1. 8.	Výdavky z iných dôvodov, ktoré súvisia so znížením vlastného imania (-)	00	0
C. 2.	<i>Peňažné toky vznikajúce z dlhodobých záväzkov a krátkodobých záväzkov z finančnej činnosti, (súčet C. 2. 1. až C. 2. 9.)</i>	<i>3 866 288</i>	<i>881 473</i>
C. 2. 1.	Príjmy z emisie dlhových cenných papierov (+)		
C. 2. 2.	Výdavky na úhradu záväzkov z dlhových CP (-)		
C. 2. 3.	Príjmy z úverov, ktoré účtovnej jednotke poskytla banka alebo pobočka zahraničnej banky, s výnimkou úverov, ktoré boli poskytnuté na zabezpečenie hlavného predmetu činnosti (+)	7 362 825	892 673
C. 2. 4.	Výdavky na splácanie úverov, ktoré účtovnej jednotke poskytla banka alebo pobočka zahraničnej banky, s výnimkou úverov, ktoré boli poskytnuté na zabezpečenie hlavného predmetu činnosti (-)	-3 425 605	-11 200
C. 2. 5.	Príjmy z prijatých pôžičiek (+)		
C. 2. 6.	Výdavky na splácanie pôžičiek (-)		
C. 2. 7.	Výdavky na úhradu záväzkov z používania majetku, ktorý je predmetom zmluvy o kúpe prenajatej veci (-)	-70 981	
C. 2. 8.	Príjmy z ostatných dlhodobých záväzkov a krátkodobých záväzkov vyplývajúcich z finančnej činnosti účtovnej jednotky, s výnimkou tých, ktoré sa uvádzajú osobitne v inej časti prehľadu peňažných tokov (+)		
C. 2. 9.	Výdavky na splácanie ostatných dlhodobých záväzkov a krátkodobých záväzkov vyplývajúcich z finančnej činnosti účtovnej jednotky, s výnimkou tých, ktoré sa uvádzajú osobitne v inej časti prehľadu peňažných tokov (-)		
C. 3.	Výdavky na zaplatené úroky, s výnimkou tých, ktoré sa začleňujú do prevádzkových činností (-)		
C. 4.	Výdavky na vyplatené dividendy a iné podiely na zisku, s výnimkou tých, ktoré sa začleňujú do prevádzkových činností (-)		
C. 5.	Výdavky súvisiace s derivátmi, s výnimkou, ak sú určené na predaj alebo na obchodovanie, alebo ak sa považujú za peňažné toky z investičnej činnosti (-)		
C. 6.	Príjmy súvisiace s derivátmi, s výnimkou, ak sú určené na predaj alebo na obchodovanie, alebo ak sa považujú za peňažné toky z investičnej činnosti (+)		
C. 7.	Výdavky na daň z príjmov účtovnej jednotky, ak ich možno začleniť do finančných činností (-)		
C. 8.	Príjmy mimoriadneho charakteru vzťahujúce sa na finančnú činnosť (+)		
C. 9.	Výdavky mimoriadneho charakteru vzťahujúce sa na finančnú činnosť (-)		
<b>C.</b>	<b>Čisté peňažné toky z finančnej činnosti (súčet C. 1. až C. 9.)</b>	<b>3 866 288</b>	<b>881 473</b>
<b>D.</b>	<b>Čisté zvýšenie alebo čisté zníženie peňažných prostriedkov (+/-), (súčet A + B + C)</b>	<b>27 568</b>	<b>-488 381</b>
<b>E.</b>	<b>Stav peňažných prostriedkov a peňažných ekvivalentov na začiatku účtovného obdobia (+/-)</b>	<b>126 520</b>	<b>614 901</b>
<b>F.</b>	<b>Stav peňažných prostriedkov a peňažných ekvivalentov na konci účtovného obdobia pred zohľadnením kurzových rozdielov vyčíslených ku dňu, ku ktorému sa zostavuje účtovná závierka (+/-)</b>	<b>154 099</b>	<b>126 543</b>
<b>G.</b>	<b>Kurzové rozdiely vyčíslené k peňažným prostriedkom a peňažným ekvivalentom ku dňu, ku ktorému sa zostavuje účtovná závierka (+/-)</b>	<b>-11</b>	<b>-23</b>

H.	Zostatok peňažných prostriedkov a peňažných ekvivalentov na konci účtovného obdobia upravený o kurzové rozdiely vyčíslené ku dňu, ku ktorému sa zostavuje účtovná závierka (+/-)	154 088	126 520
----	--	---------	---------

Schválil: Ing. Mikuláš Kolesár, konateľ spoločnosti





# Výročná správa 2025





# OBSAH

- I. **Základné informácie a úvod**
- II. **Vedenie spoločnosti v roku 2025**
  - 2.1 Majetková účasť
  - 2.2 Štatutárne orgány spoločnosti
- III. **Predmet činnosti**
  - 3.1 Poslanie spoločnosti
- IV. **Organizačná štruktúra**
  - 4.1 Personálne údaje a zamestnanci spoločnosti
- V. **Prehľad činnosti a výsledkov spoločnosti**
  - 5.1 Zhodnotenie výsledkov hospodárenia spoločnosti
  - 5.2 Majetok spoločnosti
  - 5.3 Finančná analýza
  - 5.4 Poskytovanie služieb vo verejnom záujme - mestská hromadná doprava
  - 5.5 Investície a kapitálové výdavky
- VI. **Dopravno – prevádzkový úsek**
  - 6.1 Dopravné výkony MHD
  - 6.2 Štruktúra vozidlového parku
  - 6.3 Dopravné nehody
- VII. **Technický úsek**
  - 7.1 Oddelenie techniky a nákupu
  - 7.2 Prevádzkareň servisu A-BUS
  - 7.3 Prevádzkareň servisu T-BUS
  - 7.4 Prevádzkareň dopravnej infraštruktúry a energetiky
- VIII. **Riziká a neistoty vplývajúce na hospodárenie podniku, následné udalosti**
- IX. **Udalosti osobitného významu**
- X. **Predpoklad vývoja spoločnosti**
- XI. **Oblasť výskumu a vývoja**
- XII. **Organizačná zložka**
- XIII. **Podiely a akcie**

Príloha: účtovná závierka za rok 2025 a správa audítora

# I. ZÁKLADNÉ INFORMÁCIE A ÚVOD

Dopravný podnik mesta Žiliny, s.r.o. (ďalej len „DPMŽ“) zabezpečoval v roku 2025 plnenie úloh vyplývajúcich zo Zmluvy o výkone vo verejnom záujme, ktorej predmetom je poskytovanie služieb mestskej hromadnej dopravy na území mesta Žilina. Hlavným cieľom spoločnosti bolo zabezpečiť spoľahlivú, bezpečnú a kvalitnú dopravnú obsluhu pre obyvateľov mesta a jeho návštevníkov.

Rok 2025 bol z pohľadu spoločnosti charakteristický stabilizáciou prevádzky, rastom počtu prepravených cestujúcich a pokračujúcou modernizáciou infraštruktúry a technického zázemia. Počet prepravených osôb medziročne vzrástol o viac ako 15 %, čo potvrdzuje rastúci význam a atraktivitu mestskej hromadnej dopravy v Žiline. Objem dopravných výkonov zostal na stabilnej úrovni, pričom podnik priebežne reagoval na požiadavky objednávateľa a potreby cestujúcej verejnosti úpravami cestovných poriadkov a optimalizáciou prevádzky.

Z hľadiska financovania bola činnosť spoločnosti zabezpečená najmä prostredníctvom príspevku mesta Žilina na výkon služieb vo verejnom záujme. V roku 2025 predstavoval tento príspevok významnú časť príjmov spoločnosti a umožnil zabezpečiť kontinuitu poskytovaných služieb aj napriek rastúcim nákladom na energie, materiál a pracovnú silu. Výsledok hospodárenia spoločnosti bol ovplyvnený najmä externými ekonomickými faktormi, pričom spoločnosť ukončila rok so stratou.

DPMŽ zároveň pokračoval v realizácii strategických investičných projektov, najmä v oblasti výstavby a modernizácie údržbovej základne trolejbusov na Kvačalovej ulici. Tento projekt, financovaný prevažne z prostriedkov Európskej únie a štátneho rozpočtu, predstavuje významný krok k zvýšeniu efektivity prevádzky, zníženiu prevádzkových nákladov a podpore environmentálne udržateľnej dopravy.

Spoločnosť sa aj v roku 2025 aktívne podieľala na rozvoji mestskej mobility, podpore ekologických foriem dopravy a zvyšovaní kvality poskytovaných služieb. Realizované opatrenia a investície smerujú k dlhodobému cieľu, ktorým je moderný, efektívny a environmentálne udržateľný dopravný systém v meste Žilina.

Na záver patrí poďakovanie všetkým zamestnancom spoločnosti za ich profesionálny prístup a každodenné nasadenie, ako aj cestujúcej verejnosti za dôveru a využívanie služieb mestskej hromadnej dopravy. Poďakovanie zároveň patrí mestu Žilina za spoluprácu a podporu pri zabezpečovaní verejnej dopravy.

Ing. Mikuláš Kolesár  
konateľ spoločnosti

## Profil spoločnosti

OBCHODNÉ MENO	Dopravný podnik mesta Žiliny s.r.o.
SÍDLO SPOLOČNOSTI	Kvačalova 2, 011 40 Žilina
REGISTRÁCIA ČINNOSTI	Výpis z OR Obchodného registra OS Žilina, Odd.: Sro, vl.č.3510/L
DEŇ ZÁPISU	01.08.1996
IČO	36007099
IČ DPH	SK 2020447583
VÝŠKA VKLADU	6 639,00,- €
SPOLOČNÍCI	Mesto Žilina

Dopravný podnik mesta Žiliny, s.r.o. je kapitálová spoločnosť založená Spoločenskou zmluvou o založení spoločnosti s ručením obmedzeným zo dňa 8. júla 1996 v súlade s ustanoveniami § 105 a následne Obchodného zákonníka č. 513/1991 Z. z. v znení neskorších predpisov. Spoločnosť je mestským podnikom so 100 % majetkovou účasťou mesta Žilina a nemá zriadenú organizačnú zložku v zahraničí. V roku 2025 DPMŽ pokračoval v realizácii investičného projektu začatého v roku 2023, ako aj v ďalších investičných aktivitách. Podrobnejšie informácie o týchto projektoch sú uvedené v jednotlivých častiach tejto výročnej správy. Hospodársky výsledok spoločnosti za rok 2025 po zdanení predstavuje stratu vo výške 140 762,90 €. Návrh na vysporiadanie tejto straty bude predložený mestskému zastupiteľstvu, ktoré rozhodne o jeho vysporiadaní.

## II. VEDENIE SPOLOČNOSTI

### 2.1 Majetková účasť

Spoločnosť bola založená peňažným vkladom do základného imania jediným spoločníkom, ktorým je Mesto Žilina, vo výške 6 639,00,- € (slovom: šesťtisícšesťstotridsaťdeväť Eur). Peňažný vklad bol splatený v plnej výške.

### 2.2 Orgány spoločnosti

Ing. Mikuláš Kolesár	konateľ spoločnosti
Ing. Ján Šimko	dopravno-prevádzkový riaditeľ
Ing. Henrich Varecha, PhD.	technický riaditeľ
PhD. Milan Malík	ekonomicko-obchodný riaditeľ

### Valné zhromaždenie (VZ)

VZ je najvyšší orgán spoločnosti, ktorý je oprávnený konať v mene spoločnosti alebo rozhodovať o jej vnútorných záležitostiach.

### Štatutárny orgán spoločnosti

Konateľ spoločnosti, ktorý zabezpečuje riadenie jej podnikateľskej činnosti, koná a podpisuje v jej mene.

### Dozorná rada (DR)

DR je najvyšší kontrolný orgán spoločnosti. Dohliada na činnosť konateľa spoločnosti, nahliada do účtovných dokladov a iných dokladov, kde kontroluje údaje, ďalej skúma účtovnú závierku spoločnosti a podáva správy valnému zhromaždeniu.

### Zloženie dozornej rady v roku 2025:

- Ing. Martin Kapitulík – predseda dozornej rady
- Ing. František Talapka – člen dozornej rady
- Ing. Ján Pažický – člen dozornej rady

## III. PREDMET ČINNOSTI

### 3.1 Poslanie spoločnosti

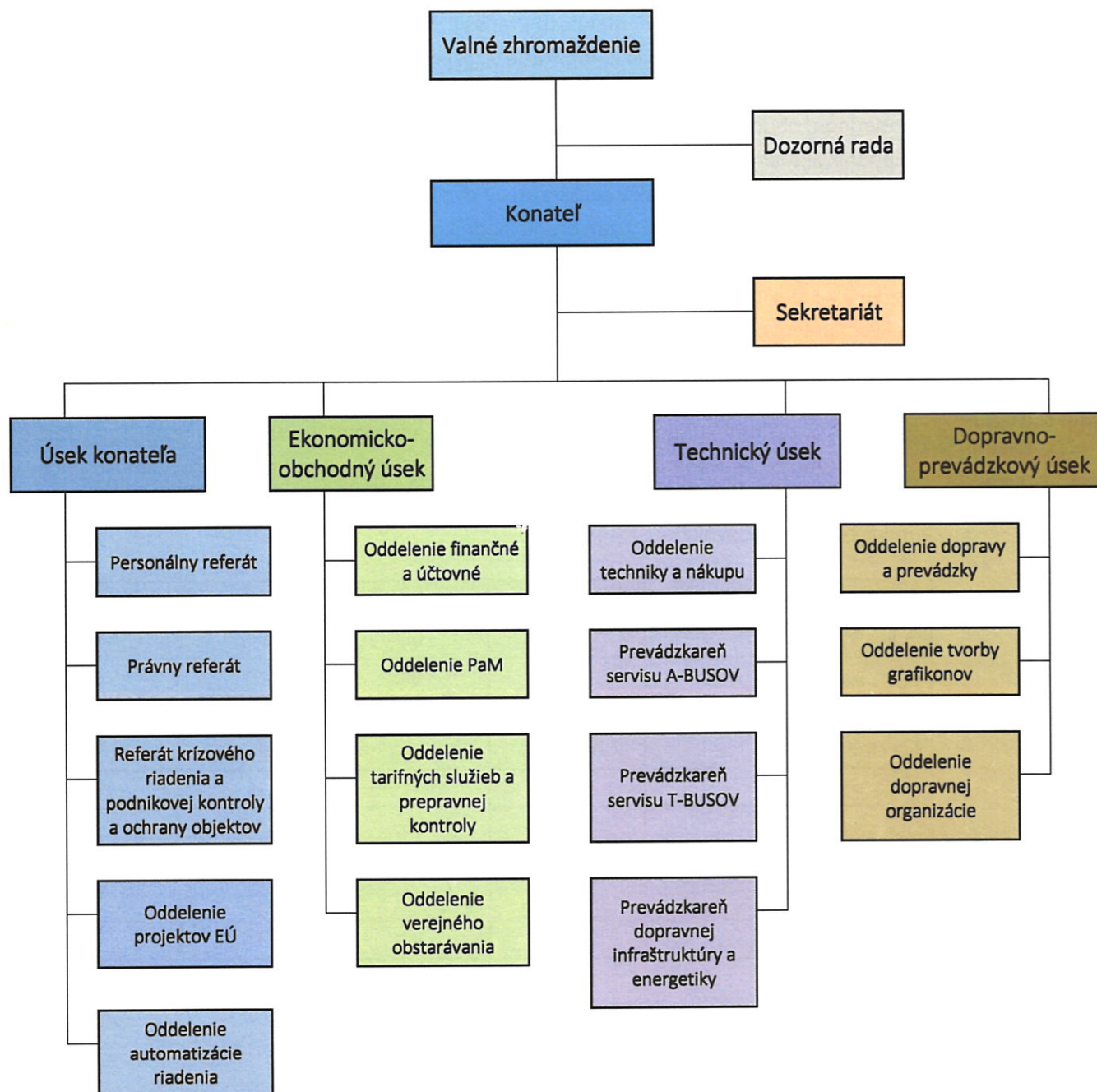
Poslaním Dopravného podniku mesta Žiliny, s.r.o., je zabezpečovanie kvalitných a spoľahlivých dopravných služieb prostredníctvom moderného vozového parku autobusov a trolejbusov, pri súčasnom dôraze na minimalizáciu negatívnych vplyvov na životné prostredie. Poskytovanie týchto služieb prebieha v súlade so Zmluvou o výkone služieb vo verejnom záujme a dopravným plánom obslužnosti mesta Žilina.

Predmet činnosti spoločnosti zahŕňa najmä:

- mestskú autobusovú dopravu v Žiline,
- verejné prevádzkovanie mestských trolejbusových dráh,
- nepravidelnú osobnú dopravu,
- predaj cestovných lístkov,
- údržbu a opravy motorových vozidiel a trolejbusov vrátane diagnostiky a výroby náhradných dielov,
- opravy pneumatík vrátane nastavenia a vyváženia kolies,
- výrobu, montáž, servis a opravy elektronických zariadení,
- poradenstvo v oblasti dopravy a strojno-elektrotechnických činností,
- nákup a predaj tovaru v rámci voľnej živnosti formou maloobchodu a veľkoobchodu,
- prevádzku auto-umyvárne,
- reklamnú činnosť,
- ubytovacie služby,
- prenájom motorových vozidiel,
- sprostredkovanie obchodu,
- prenájom odstavných plôch a parkovísk,
- kovoobrábanie a čalúnnické práce,
- montáž, rekonštrukciu a údržbu vyhradených technických zariadení elektrických.

# IV. ORGANIZAČNÁ ŠTRUKTÚRA

Platná k 31. 12. 2025.



Schválil: Ing. Mikuláš Kolesár  
konateľ

## 4.1 Personálne údaje a zamestnanci spoločnosti

V roku 2025 dopravný podnik evidoval 264 zamestnancov z toho 143 vodičov (ide o ročný prepočítaný údaj k 31.12.).

Dopravný podnik v minulosti zápasil s dlhodobým nedostatkom vodičov autobusov a trolejbusov, čo nám spôsobilo komplikácie v zostavovaní pracovných zmien vodičov. Uvedená situácia si vyžadovala operatívne riešenia a zvýšené nároky na organizáciu práce. Tento nepriaznivý stav sa však v poslednom období podarilo stabilizovať. Vďaka prijatým opatreniam a viacerým náborovým aktivitám má podnik aktuálne dostatok vodičov na spoľahlivé zabezpečenie dopravných služieb. Situácia v oblasti personálneho obsadenia je tak v súčasnosti vyrovnaná a bez výraznejších problémov.

Dopravný podnik má uzatvorenú podnikovú kolektívnu zmluvu, ktorá komplexne upravuje všetky pracovnoprávne vzťahy a podmienky odmeňovania zamestnancov dopravného podniku, prispieva k stabilite pracovného prostredia a zabezpečuje transparentné a spravodlivé podmienky pre všetkých pracovníkov dopravného podniku. Na základe kolektívneho vyjednávania bol podpísaný dodatok č. 15 ku podnikovej kolektívnej zmluve, výsledkom ktorého je zabezpečenie rastu priemernej mzdy pre rok 2025 minimálne o 4 %. Dopravný podnik dosiahol v roku 2025 priemernú mzdu vo výške 1 892 EUR. Dosiadnutá priemerná mzda zamestnanca medziročne vzrástla o 66 EUR, t.j. rast o 3,61 %.

V tabuľke je uvedená štruktúra pracovných miest a prepočítaný počet zamestnancov v rokoch 2023 – 2025, s porovnaním predchádzajúceho roka. V kategórii manažment sú uvedení všetci administratívni pracovníci.

	2025 počet	2024 počet	2023 počet	Porovnanie 2025/2024 ( % )
<b>Vodiči</b>	<b>143</b>	<b>143</b>	<b>143</b>	<b>0,00%</b>
z toho: vodiči autobusov	62	66	65	-6,06%
vodiči trolejbusov	81	77	78	5,19%
<b>Robotníci</b>	<b>71</b>	<b>70</b>	<b>74</b>	<b>1,43%</b>
z toho: dielenský	37	37	38	0,00%
prevádzkoví	17	16	16	6,25%
ostatní	17	17	20	0,00%
<b>Manažment (THP)</b>	<b>50</b>	<b>50</b>	<b>47</b>	<b>0,00%</b>
<b>Zamestnanci spolu:</b>	<b>264</b>	<b>263</b>	<b>264</b>	<b>0,38%</b>

# V. PREHĽAD ČINNOSTÍ A VÝSLEDKOV SPOLOČNOSTI

Dopravný podnik mesta Žiliny s.r.o. zostavuje účtovnú závierku v zmysle § 17 Zákona č.431/2002 Z. z. o účtovníctve v znení neskorších predpisov.

## 5.1 Zhodnotenie výsledkov hospodárenia spoločnosti

Dopravný podnik mesta Žiliny, s.r.o., je subjektom verejnej správy, ktorý zabezpečuje poskytovanie dopravných služieb vo verejnom záujme. Na tieto služby prispieva mesto Žilina zo svojho rozpočtu. Zároveň spoločnosť pôsobí aj ako podnikateľský subjekt, poskytujúci služby pre iné podnikateľské subjekty a fyzické osoby.

V nadväznosti na uvedené sú výnosy spoločnosti členené na výnosy zo služieb vo verejnom záujme a výnosy z podnikateľskej činnosti. Rovnaký princíp členenia sa uplatňuje aj pri nákladoch, a to najmä z dôvodu transparentného vyúčtovania prostriedkov poskytnutých na zabezpečenie služieb vo verejnom záujme.

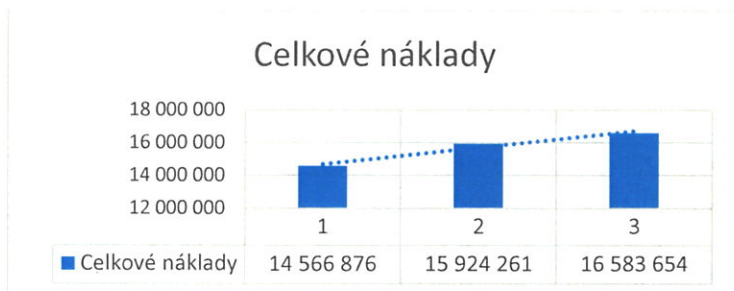
Hospodárenie spoločnosti ako celku bolo v roku 2025 v porovnaní s rokom 2024 charakterizované nárastom celkových výnosov o 3,62 % a nákladov o 4,14 %. Tento vývoj sa premietol do výsledku hospodárenia, ktorým je strata vo výške 140 763 €.

### Súhrnný prehľad nákladov a výnosov spoločnosti za obdobia 2023 až 2025 (v EUR)

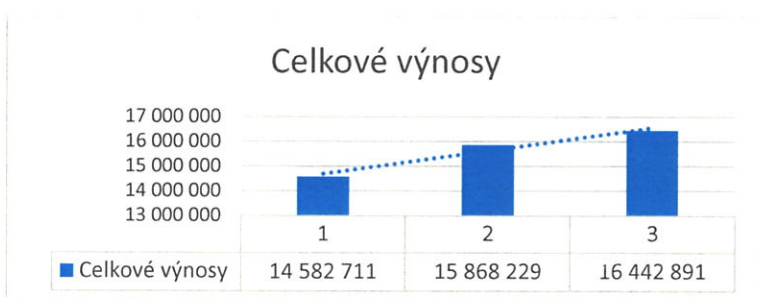
Popis	Hodnota v EUR-k 31/12/2023	Hodnota v EUR-k 31/12/2024	Hodnota v EUR-k 31/12/2025	Zmena v %
<b>Celkové výnosy</b>	<b>14 582 711</b>	<b>15 868 229</b>	<b>16 442 891</b>	<b>3,62</b>
z toho:				
<b>predaj služieb</b>	<b>3 408 955</b>	<b>3 869 135</b>	<b>4 088 435</b>	5,67
predaj tovaru	15 129	12 773	23 526	84,19
ostatné tržby	466 552	560 037	587 937	4,98
prijaté a vyúčtované dotácie z mesta na MHD	7 828 499	8 492 829	8 869 234	4,43
Kapitálové dotácie	2 863 576	2 933 455	2 873 759	-2,04
<b>Celkové náklady</b>	<b>14 566 876</b>	<b>15 924 261</b>	<b>16 583 654</b>	<b>4,14</b>
z toho: náklady na materiál	1 362 588	1 571 059	1 800 026	14,57
energie	964 046	1 271 189	1 242 400	-2,26
náklady na predaný tovar	11 455	9 918	19 884	100,48
opravy a udržiavanie	196 463	163 559	131 333	-19,70
cestovné	6 950	4 155	3 619	-12,90
ostatné služby	485 122	520 130	586 578	12,78
osobné náklady	7 544 717	8 483 940	8 921 542	5,16
odpisy	3 338 206	3 289 957	3 181 067	-3,31
nákladové úroky	7 387	10 927	24 204	121,51
dane a poplatky( 531,532,538,568, 591*,592*)	110 903	124 215	148 689	19,70
Ostatné náklady na hospodársku činnosť	539 039	475 212	524 312	10,33
<b>Výsledok hospodárenia</b>	<b>15 835</b>	<b>-56 032</b>	<b>-140 763</b>	<b>151,22</b>

#### Poznámka:

Percentuálne hodnoty v tabuľkách sú vypočítané z presných údajov (vrátane desatinných miest). Z dôvodu zaokrúhľovania prezentovaných hodnôt sa môžu vykazované percentá mierne líšiť od prepočtu z uvedených zaokrúhlených údajov.



Grafy vývoja znázorňujú trend rastu nákladov a výnosov. V porovnaní s predchádzajúcimi rokmi 2023 a 2024 je v roku 2025 možné pozorovať spomalenie tempa rastu nákladov, pričom výnosy rastú miernejším tempom a zaostávajú za rastom nákladov.



Súhrnné ukazovatele sú ďalej bližšie špecifikované podľa druhu nákladov a výnosov.

#### Výber významných materiálových nákladov

Obdobie	2023	2024	2025	Zmena v %
<b>Náklady na materiál celkom:</b>	<b>1 362 588</b>	<b>1 571 059</b>	<b>1 800 026</b>	<b>14,57</b>
<b>z toho vybrané:</b>				
náhradné diely na vozidlá MHD	264 556	408 159	631 183	54,64
pneumatiky	49 007	62 261	37 653	-39,52
spotreba nafty v EUR	837 311	847 472	789 259	-6,87
spotreba nafty v l ( A-BUS)	654 087	663 959	678 259	2,15
priemerná cena nafty na 1 l v EUR	1,28 EUR/l	1,28 EUR/l	1,16 EUR/l	-9,38
<b>Celkom za vybraný materiál v EUR</b>	<b>1 150 874</b>	<b>1 317 892</b>	<b>1 458 095</b>	

Medzi najvýznamnejšie nákladové položky patrí spotreba materiálu, pričom dlhodobo dochádza k rastu nákladov najmä v oblasti náhradných dielov vozidiel MHD.

#### Náklady na energiu

Obdobie	2023	2024	2025	Zmena v %
<b>Náklady na energiu celkom:</b>	<b>964 046</b>	<b>1 271 189</b>	<b>1 242 400</b>	<b>-2,26</b>
<b>z toho vybrané náklady na trakciu:</b>				
spotreba trakčnej energie- v EUR, T-BUSY	595 236	966 967	952 923	-1,45
v KWH	4 232 510	4 405 895	4 464 668	1,33
priemerná cena trakčnej energie na KWH v EUR	0,141	0,219	0,213	-2,75
náklady na spotrebu plynu	294 468	185 356	151 169	-18,44

Náklady na spotrebu energií sú stabilizované a spoločnosti sa podarilo v porovnaní s rokom 2024 ušetriť na energiách 2,26%

### Osobné náklady

Obdobie	2023	2024	2025	Zmena v %
<b>Osobné náklady celkom:</b>	<b>7 544 717</b>	<b>8 483 940</b>	<b>8 921 542</b>	<b>5,16</b>
z toho náklady na brutto mzdy- vrátane rezerv	5 060 299	5 763 481	6 028 452	4,60
prepočítaný počet zamestnancov	264	263	264	0,38
priemerná mesačná brutto mzda zamestnanca k 31.12.*	1 597,32	1 826,20	1 902,92	4,20
<b>Medziročná zmena v %</b>	<b>12,14</b>	<b>14,33</b>	<b>4,20</b>	

Významnou položkou sú osobné náklady, ktoré sú stabilizované a mzdová politika je prerokovávaná v súčinnosti s odbormi, ktoré pôsobia v spoločnosti.

V štruktúre výnosov predstavujú najvýznamnejšiu položku dotácie z mesta, ktoré v roku 2025 tvorili 53,94 % z celkových výnosov. V porovnaní s predchádzajúcim obdobím ide o nárast o 1,01 percentuálneho bodu.

Výnosy z predaja cestovných lístkov a doplnkových služieb dosiahli podiel 22,36 % na celkových výnosoch. Výnosy z podnikateľskej činnosti predstavovali 2,07 %, pričom ostatné výnosy tvorili 21,63 %.

Do ostatných výnosov patrí najmä časť kapitálovej dotácie prislúchajúca k danému roku, ako aj náhrady škôd od poisťovní.

### Štruktúra výnosov (v EUR)

Obdobie 1-12	2023	2024	2025	Zmena 2025/2024 v %
príspevok z rozpočtu mesta Žilina	7 828 499	8 492 829	8 869 234	4,43
predaj za služby MHD	3 231 281	3 574 750	3 675 821	2,83
podnikateľská činnosť	112 890	218 220	340 799	<b>56,17</b>
ostatné výnosy	3 410 041	3 582 430	3 557 037	-0,71
<b>Výnosy celkom</b>	<b>14 582 711</b>	<b>15 868 229</b>	<b>16 442 891</b>	<b>3,62</b>
podiel príspevku mesta na celkových výnosoch- v %	53,68	53,52	53,94	1,01
podiel predaja služieb MHD na celkových výnosoch- v %	22,16	22,52	22,36	0,99
podiel služieb z podnikania- v %	0,77	1,38	2,07	1,51
podiel ostatných výnosov- v %	23,39	22,58	21,63	0,96
<b>Spolu v %</b>	<b>100,00</b>	<b>100,00</b>	<b>100,00</b>	

Spoločnosť má uzatvorené zmluvy so spoločnosťou Kia Slovakia, s.r.o. ako aj s ďalšími subjektmi v oblasti poskytovania pravidelných dopravných služieb. Výsledkom týchto aktivít je medziročné zvýšenie výnosov o 56,17 % oproti roku 2024. Zmluva so spoločnosťou Kia Slovakia, s.r.o. je uzatvorená do 30. apríla 2031, čím zabezpečuje DPMŽ stabilný zdroj výnosov z oblasti zmluvnej prepravy aj v nasledujúcich rokoch.

## 5.2 Majetok spoločnosti

Prehľad o majetku a záväzkoch – je informáciou o ekonomickej situácii podniku v členení na druh majetku a zdroje, z ktorých bol majetok financovaný.

## Štruktúra majetku a záväzkov

Popis zložky majetku	Hodnota v EUR k 31/12/2023	Hodnota v EUR k 31/12/2024	Hodnota v EUR k 31/12/2025	Rozdiel 2024/2025	% podiel majetku v roku 2025
<b>Majetok celkom( AKTÍVA)</b>	<b>20 721 744</b>	<b>32 649 525</b>	<b>44 335 864</b>	<b>11 686 339</b>	<b>100</b>
Neobežný majetok	17 693 801	29 177 412	41 121 830	11 944 418	93
Obežný majetok, z toho:	2 996 705	3 439 561	3 181 630	-257 931	7
zásoby	402 316	483 682	350 095	-133 587	
pohľadávky	1 979 488	2 829 359	2 677 447	-151 912	
finančné účty	614 901	126 520	154 088	27 568	
Časové rozlíšenie	31 238	32 552	32 404	-148	
<b>Spolu vlastné imanie a záväzky( PASÍVA)</b>	<b>20 721 744</b>	<b>32 649 525</b>	<b>44 335 864</b>	<b>11 686 339</b>	<b>100</b>
Vlastné imanie	2 387 840	2 331 808	2 191 046	-140 762	5
základné imanie	6 639	6 639	6 639	0	
fondy	3 424 045	3 424 045	2 580 932	-843 113	
neuhradená strata minulých rokov	-1 073 056	-1 073 056	-255 762	817 294	
nerozdelený zisk minulých rokov	14 377	30 212	0	-30 212	
výsledok hospodárenia bežného obdobia	15 835	-56 032	-140 763	-84 731	
<b>Záväzky</b>	<b>1 594 253</b>	<b>9 732 067</b>	<b>7 858 641</b>	<b>-1 873 426</b>	<b>18</b>
Časové rozlíšenie	16 739 651	20 585 650	34 286 177	13 700 527	77

V Dopravnom podniku mesta Žiliny, s.r.o., tvorí významnú časť majetku neobežný majetok, prostredníctvom ktorého spoločnosť zabezpečuje svoju hlavnú činnosť a dosahuje výnosy. Ide najmä o autobusy, trolejbusy, technické zariadenia a investície súvisiace s realizáciou výstavby DEPA.

Obežný majetok pozostáva predovšetkým zo zásob, pohľadávok a finančného majetku.

Majetok spoločnosti je krytý najmä časovým rozlíšením, ktoré predstavuje financovanie z fondov, ďalej záväzkami a vlastným imaním. Záväzky, ktoré predstavujú určitú formu obchodného úveru, v roku 2025 medziročne klesli, najmä v súvislosti s výstavbou DEPA a nastavením lehôt splatnosti. K 31. decembru 2025 dosiahla ich výška 7 858 641 €.

### 5.3 Finančná analýza

Finančná analýza slúži na zistenie zdravia podniku, identifikovanie slabín, ktoré vedú k problémom a determinovanie silných stránok, ktoré je potrebné využiť.

Medzi základné ukazovatele patria:

#### Ukazovatele rentability

Vyjadrením **miery zisku** sú ukazovatele rentability. Vypovedajú o **celkovej výnosnosti podniku**. Sú meradlom schopnosti podniku **vytvárať nové zdroje**, resp. dosahovať zisk pomocou **investovaného kapitálu**.

Obdobie	2023	2024	2025
<b>Ukazovatele rentability v %</b>			
Podiel EBITDA v tržbách	15,00	7,12	1,30
zisk pred zdanením	22 581	-61 327	-171 935
nákladové úroky	7 387	10 927	24 204
odpisy( bez kapitálových dotácií)	483 688	326 606	201 148
výnosy (služby a predaj tovaru)	3 424 084	3 881 908	4 111 961
Rentabilita aktív	0,11	-0,19	-0,39
zisk pred zdanením	22 581	-61 327	-171 935
aktíva	20 721 744	32 649 525	44 335 864
Rentabilita vlastného imania	0,66	-2,40	-6,42
vlastné imanie	2 387 840	2 331 808	2 191 046
výsledok hospodárenia po zdanení	15 835	-56 032	-140 763
Podiel pridanej hodnoty v tržbách	11,49	13,26	9,90
pridaná hodnota	393 589	514 674	407 020
výnosy (služby a predaj tovaru)	3 424 084	3 881 908	4 111 961

**Ukazovateľ rentability tržieb** = výsledok hospodárenia/tržby za predaj tovaru a služby. Vyjadruje percentuálny podiel výsledku hospodárenia na tržbách za predaj tovaru a služieb (všeobecne popisované ako % podiel zisku na 1 EUR tržieb). Na vývoj trendu ukazovateľa rentability tržieb má vplyv predovšetkým: zmena ceny (predajné marže), nákladov, výška tržieb a zmena štruktúry predajného sortimentu. V podmienkach Dopravného podniku mesta Žiliny s.r.o. uvedený ukazovateľ oproti roku 2024 poklesol vplyvom zvýšenie nákladov, čo sa prejavilo aj na samotnom výsledku hospodárenia.

**Ukazovateľ rentability aktív vyjadruje z pohľadu aktív ich výnosnosť**, alebo aká časť zisku bola vygenerovaná z investovaného kapitálu (efektivita využitia investovaného kapitálu), respektíve z celkových aktív. Čím vyššia je hodnota ukazovateľa rentability aktív, tým lepšie, no v podmienkach Dopravného podniku mesta Žiliny s.r.o. má zápornú hodnotu, čo oproti roku 2024 znamená zhoršenie.

**Ukazovateľ rentability vlastného imania vyjadruje výnosnosť vlastného imania** a je teda zaujímavý predovšetkým pre majiteľa firmy či konkurenciu. Aj tento ukazovateľ v porovnaní s rokom 2024 zaznamenal pokles.

Pojem „pridaná hodnota“ je faktorom, ktorý meria, akú hodnotu pridávajú rôzne procesy k výrobkom alebo službám. Ide o ukazovateľ, ktorý pomáha posúdiť efektívnosť procesov a zhodnocovať, či je výroba ekonomicky životaschopná. Pridaná hodnota oproti roku 2024 mierne poklesla.

### Ukazovateľ zadĺženosti

Ukazovatele zadĺženosti merajú **schopnosť firmy splácať svoje dlhy**. Vypovedajú o štruktúre finančných zdrojov pôsobiacej na stabilitu alebo nestabilitu podniku. Poskytujú pohľad na **spôsob financovania podniku** – či podnik čerpá prevažne bankové úvery alebo ide o podnik, ktorý má vysoký podiel vlastných zdrojov.

Ukazovateľ zadĺženosti	2023	2024	2025
celkové záväzky	1 594 253	9 732 067	7 858 641
celkové aktíva	20 721 744	32 649 525	44 335 864
<b>Celková zadĺženosť ( v %)</b>	<b>7,69</b>	<b>29,81</b>	<b>17,73</b>

Ukazovateľ zadlženosti v období roku 2025 poskytuje informáciu o klesajúcej zadlženosti podniku. Na miere zadlženosti má vysoký podiel realizácia výstavby DEPA, ktorá bola v roku 2024 vysoká avšak v roku 2025 významne klesla .

### Ukazovateľ finančnej samostatnosti

Vyjadruje podiel vlastných zdrojov na celkových zdrojoch podniku. Je to informácia o schopnosti podniku kryť majetok vlastnými zdrojmi. Pre obdobie roku 2025 je to 4,94%.

Ukazovateľ finančnej samostatnosti	2023	2024	2025
vlastné imanie	2 387 840	2 331 808	2 191 046
celkové zdroje	20 721 744	32 649 525	44 335 864
<b>Finančná samostatnosť ( v %)</b>	<b>11,52</b>	<b>7,14</b>	<b>4,94</b>

### Ukazovatele likvidity

Ukazovatele likvidity určujú schopnosť podniku **pokryť krátkodobé záväzky** aktívami, ktoré sú speňažiteľné do jedného roka. Rozoznávame **tri stupne likvidity** (okamžitá, bežná a celková likvidita), ktorých výpočet sa líši v rozsahu majetku potrebného na pokrytie záväzkov.

1. stupeň- podiel finančného majetku ku krátkodobým záväzkom
2. stupeň- podiel finančného majetku a krátkodobých pohľadávok ku krátkodobým záväzkom
3. stupeň- podiel obežného majetku ku krátkodobým záväzkom

Zdroje údajov:	Rok 2023	Rok 2024	Rok 2025
krátkodobé záväzky	1 082 550	8 533 950	2 781 686
krátkodobý finančný majetok	614 901	126 520	154 088
krátkodobé pohľadávky bez pohľadávky Mesta	300 601	1 336 530	1 180 828
Zásoby	402 316	483 682	350 095
krátkodobé likvidné aktíva celkom	1 317 818	1 946 732	1 685 011

### **Vyčíslenie ukazovateľov**

Ukazovatele likvidity	Rok 2023	Rok 2024	Rok 2025	odporúčaná hodnota
pohotová likvidita	0,57	0,01	0,06	0,2-0,5
bežná likvidita	0,85	0,17	0,48	1-,1,5
<b>Celková likvidita</b>	<b>1,22</b>	<b>0,23</b>	<b>0,61</b>	<b>1,5-2,5</b>

Ukazovatele likvidity Dopravného podniku sú vo všetkých troch stupňoch podpriemerné, čo značí, že podnik je podfinancovaný a využíva na úhradu splatných záväzkov vo veľkej miere cudzie zdroje .

## 5.4 Poskytovanie služieb vo verejnom záujme- mestská hromadná doprava

Hlavným poslaním spoločnosti je poskytovanie služieb mestskej hromadnej dopravy . Zvýšený počet cestujúcich oproti roku 2024 o +15,35% nepriniesol zvýšenie výnosov z MHD v očakávanej výške v období 1-12/2025 z dôvodu zvýšenej sadzby DPH o 3% , ktoré dopravný podnik nepremietol do ceny cestovného a mesto prostredníctvom dotácie zaplatilo + 110 000 EUR navyše. Príspevok na dopravné výkony vo verejnom záujme zo strany mesta Žiliny bol v období 01-12/2025 oproti roku 01-12/2024 vyšší o 300 000 EUR, čo predstavuje 3,85% nárast,

V nákladoch najviac stúpol priamy materiál o 8,23% . Sú tu zahrnuté náklady na palivá, trakčnú energiu, náhradné diely a režijné náklady +7,11%. Ekonomická cena výkonu na 1 km oproti porovnateľnému obdobiu 2024 stúpla o +0,14 EUR na km a v súčasnosti je na úrovni 4,09,- EUR/ 1 km, čo predstavuje 3,59% nárast.

### Objem ubehnutých kilometrov v obdobiach január až december :

- v roku 2024- 3 864 401 ubehnutých km
- v roku 2025- 3 843 017 ubehnutých km

### Rozdiel v ubehnutých km: 2024/2025: - 21 384 km

Na počet ubehnutých kilometrov majú vplyv :

- dohodnutý objem km zo strany objednávateľa( mesta)
- zmeny v cestovnom poriadku

### Prehľad činnosti MHD za obdobia 2023 až 2025

Ukazovatele	Obdobie 2023	Obdobie 2024	Obdobie 2025	Rozdiel 2025-2024 v m.j.	Zmena v % 2025-2024
počet prepravených osôb	23 562 056	26 136 472	30 147 390	4 010 918	15,35
počet najazdených km	3 772 045	3 864 401	3 843 017	-21 384	-0,55
prepočítaný počet zamestnancov spoločnosti k 31.12.	264	263	264	1	0,38
z toho vodičov MHD	143	143	143	0	0,00
<b>1. Výnosy- prevádzková dotácia</b>					
<b>Výška príspevku z rozpočtu mesta</b>	<b>7 946 444</b>	<b>7 800 000</b>	<b>8 100 000</b>	<b>300 000</b>	<b>3,85</b>
Vyúčtovanie MHD k 31.12	-117 945	692 829	769 234	76 405	11,03
<b>Výška príspevku celkom</b>	<b>7 828 499</b>	<b>8 492 829</b>	<b>8 869 234</b>	<b>376 405</b>	<b>4,43</b>
podiel prevádzkovej dotácie na 1 km v EUR	2,08	2,20	2,31	0,11	5,01
doplatok DPMŽ z cestovného a ostatných výnosov	1,67	1,75	1,78	0,03	1,81
<b>2- Výnosy za predaj služieb MHD</b>	<b>6 284 724</b>	<b>6 759 323</b>	<b>6 843 508</b>	<b>84 185</b>	<b>1,25</b>
z toho:				0	
predaj cestovných lístkov , dopln.služieb a tovaru	3 231 281	3 574 750	3 675 821	101 071	2,83
výnosy z kapitálových dotácií	2 838 464	2 933 455	2 873 759	-59 696	-2,04
ostatné výnosy	214 979	251 118	293 928	42 810	17,05
<b>Výnosy MHD celkom</b>	<b>14 113 223</b>	<b>15 252 152</b>	<b>15 712 742</b>	<b>460 590</b>	<b>3,02</b>
<b>Výnosy MHD pred ročným vyúčtovaním</b>	<b>14 231 168</b>	<b>14 559 323</b>	<b>14 943 508</b>	<b>384 185</b>	<b>2,64</b>

<b>2. Náklady</b>					
priamy materiál	1 817 054	2 334 035	2 526 032	191 997	8,23
priame mzdy	4 288 473	4 847 950	5 033 682	185 732	3,83
ostatné priame náklady	5 705 153	5 778 820	5 698 684	-80 136	-1,39
réžijné náklady celkom	2 302 543	2 291 347	2 454 344	286 397	7,11
<b>Oprávnené náklady celkom pred vyúčtovaním</b>	<b>14 113 223</b>	<b>15 252 152</b>	<b>15 712 742</b>	<b>460 590</b>	<b>3,02</b>
<b>Rozdiel, zisk+/strata-</b>	<b>117 945</b>	<b>-692 829</b>	<b>-769 234</b>	<b>-76 405</b>	<b>11,03</b>
<i>ekonomická cena výkonu na 1 km</i>	<i>3,74</i>	<i>3,95</i>	<i>4,09</i>	<i>0,14</i>	<i>3,59</i>
produktivita práce z výkonov- km/vodič	26 377,94	27 023,78	26 874,24	-149,54	-0,55
produktivita práce z predaja CL v EUR/ vodič	22 596,37	24 998,25	25 705,04	706,79	2,83

### Súhrnný prehľad – MHD

Ukazovateľ	2023	2024	2025	Rozdiel 2024/2025 v EUR	Rozdiel v %
<b>Celkové výnosy MHD</b>	<b>14 231 168</b>	<b>14 559 323</b>	<b>14 943 508</b>	<b>384 185</b>	<b>2,64</b>
z toho: MHD -predaj CL a dopln. tovaru	3 231 281	3 574 750	3 675 821	101 071	2,83
Výška príspevku z rozpočtu mesta	7 946 444	7 800 000	8 100 000	300 000	3,85
<b>Celkové náklady MHD</b>	<b>14 113 223</b>	<b>15 252 152</b>	<b>15 712 742</b>	<b>460 590</b>	<b>3,02</b>
počet cestujúcich ( osoby)	23 562 056	26 136 472	30 147 390	4 010 918	15,35
odjazdené kilometre( km)	3 772 045	3 864 401	3 843 017	-21 384	-0,55
ekonomická cena výkonu na 1 km v EUR	3,74	3,95	4,09	0,14	3,54
<b>Výsledok MHD - vyúčtovanie v EUR</b>	<b>117 945</b>	<b>-692 829</b>	<b>-769 234</b>	<b>-76 405</b>	<b>11,03</b>

Medzi kľúčové ukazovatele MHD patri predaj cestovných lístkov. Tieto informácie sú vyčíslené v tabuľkách nižšie s porovnaním rokov 2023 až 2025.

### Prehľad predaja cestovných lístkov a tovaru podľa formy predaja (v EUR)

Formy predaja CL	2023	2024	2025	rozdiel 2025/2024 v %
predaj CL prostredníctvom automatov	575 904	611 332	480 653	-21,38
predaj platobnou kartou	1 170 945	1 341 894	1 434 698	6,92
SMS-predaj	142 869	130 988	141 206	7,80
predaj prostredníctvom E-shopu	292 460	295 038	262 266	-11,11
predaj -predajné miesto DPMŽ	722 616	824 739	872 449	5,78
predaj na faktúru	179 517	136 338	148 532	8,94
predaj -IDS	131 841	230 764	325 941	41,24
ostatný predaj	15 129	3 657	10 076	175,53
<b>Celkom</b>	<b>3 231 281</b>	<b>3 574 750</b>	<b>3 675 821</b>	<b>2,83</b>

## 5.5 Investície a kapitálové výdavky

Dopravný podnik mesta Žiliny, s.r.o., zrealizoval v roku 2025 investície vo výške 15 279 578 €, ktoré boli zamerané najmä na realizáciu výstavby depa, modernizáciu prevádzky mestskej hromadnej dopravy, opatrenia v oblasti energetických úspor a technického vybavenia spoločnosti.

## Nákup majetku v období roku 2025 s porovnaním roku 2024 (v EUR)

Investície	rok 2023	rok 2024	rok 2025
software	12 589	29 715	3 300
stavebné investície	78 252	179 420	137 015
pozemky			35 762
stroje a zariadenia	1 102 383	30 066	148 075
dopravné prostriedky	32 346	293 348	
ostatný drobný majetok	21 190	41 377	40 284
<b>Zaradený majetok spolu</b>	<b>1 246 760</b>	<b>573 926</b>	<b>364 436</b>
nezaradený majetok-DEPO		17 239 952	14 908 135
ostatný nezaradený majetok	258 148	1 950	7 007
<b>CELKOM</b>	<b>1 504 908</b>	<b>17 815 828</b>	<b>15 279 578</b>

V roku 2023 podnik začal realizáciu prvej fázy výstavby depa, financovanej z Európskych fondov s podporou vo výške 95 % a spolufinancovaním 5 % zo zdrojov žiadateľa. Projekt je fázovaný – prvá fáza bola ukončená v júni 2024 (OPII) a druhá fáza prebiehala počas roka 2025 v rámci Programu Slovensko.

Cieľom projektu je modernizácia a dobudovanie údržbovej základne trolejbusov na Kvačalovej ulici v Žiline, ktorá zabezpečí komplexnú technickú a hygienickú údržbu vozového parku MHD. Realizácia projektu prispeje k zvýšeniu kvality, spoľahlivosti a bezpečnosti MHD a podporí rast dopytu po ekologickej dráhovej doprave.

### Súhrnné ekonomické ukazovatele DPMŽ za rok 2025

- **Celkové výnosy:** 16,44 mil. EUR (+3,62 % oproti 2024)
- **Tržby z MHD:** 3,67 mil. EUR (+2,83 %)
- **Dotácia z mesta:** 8,1 mil. EUR (+3,85 %)
- **Hospodársky výsledok:** strata -140 763 EUR
- **Počet cestujúcich:** 30,1 mil. (+15,35 %)
- **Ekonomická cena za 1 km:** 4,09 EUR (+0,14 EUR oproti 2024)
- **Najazdené km:** 3,84 mil. km

### Hlavné investície v roku 2025:

- Informatizácia a modernizácia predajných kanálov
- Pokračovanie stavby nového trolejbusového depa s predpokladaným ukončením 2026
- Zavedenie telových kamier pre revíorky

### Komentár k trendom:

Aj napriek stratovému hospodáreniu vykazuje podnik stabilitu, investuje do modernizácie a dlhodobo zvyšuje efektívnosť. Rast tržieb a počtu cestujúcich svedčí o zvyšujúcej sa atraktivite MHD v Žiline.

## VI. DOPRAVNO – PREVÁDZKOVÝ ÚSEK

### Vyhodnotenie súťažného kvízu

Pri príležitosti 30. výročia spustenia trolejbusovej dopravy v Žiline zorganizoval Dopravný podnik mesta Žiliny s. r. o. tematický súťažný kvíz, ktorý prebiehal od 17. novembra do 17. decembra 2024.

Do súťaže sa zapojila široká verejnosť, pričom účastníci na základe správnych odpovedí vyplňali tajničku. Zo všetkých správne vyplnených odpovedí boli vyžrebovaní traja výhercovia, ktorým boli, dňa 29. 1. 2025, v odovzdané vecné ceny a darčkové poukážky zabezpečené v spolupráci so spoločnosťou MPS, s. r. o.



Cieľom súťažného kvízu bolo nie len pripomenutie si významného mílnika v mestskej hromadnej doprave, ale aj vyzdvihnutie dôležitosti trolejbusovej dopravy, ktorá má v rámci mestskej mobility v Žiline významné miesto.

### Zmeny v cestovnom poriadku v roku 2025

Od 1. apríla 2025 začali platiť zmeny v cestovných poriadkoch liniek č. 1, 21, 22, 24, 30 a 31, ktoré vznikli na základe prevádzkových potrieb a podnetov cestujúcich.

K hlavným zmenám patrilo najmä:

- *zvýšenie intenzity spojov v pracovných dňoch na linke č. 1,*
- *úpravy časov odchodov a doplnenie spojov na linke č. 22,*
- *predĺženie vybraných spojov na linke č. 24,*
- *rozšírenie obsluhy zastávok na linke č. 30,*
- *čiastkové úpravy a redukcia spojov na linkách č. 21 a 31.*

Dňa 30. 6. 2025 vstúpili do platnosti zmeny v cestovnom poriadku liniek č. 24 a 26, ktorých cieľom bolo zlepšenie nadväznosti spojov na železničnú dopravu a optimalizovať prevádzku.

Dňa 22. septembra 2025 začali platiť zásadné a komplexné zmeny v cestovnom poriadku liniek č. 3, 4, 5, 6, 7, 14, 21, 22, 27, 29, 30 a 67, pričom boli vykonané z nasledovných dôvodov:

- *spustenie premávky popod železničný viadukt a ukončenie obchádzky s obnovením obsluhy zastávky "Kysucká",*
- *posilnenie intervalu cez víkendové dni na linke č. 5 a zabezpečenie prekladaného intervalu spojov na trolejbusových linkách,*
- *rozšírenie obslužnosti na trolejbusových linkách a zabezpečenie rovnomerného intervalu,*
- *zabezpečenie prestupu na zastávke "Polícia" medzi spojmi liniek č. 4/14 a č. 6,*

- zabezpečenie príchodu žiakov a študentov do škôl na začiatok vyučovania.

Od 22. 9. 2025 došlo k premenovaniu vybraných zastávok MHD, pričom dôvody na zmenu boli nasledovné:

- pomenovanie zastávok podľa významnejších orientačných bodov,
- zjednotenie názvov konečných zastávok podľa príslušných mestských častí
- zladenie názvov v rámci systému integrovaného dopravného systému.

Zastávky, ktorých sa dotkla predmetná zmena sú uvedené v tabuľke nižšie.

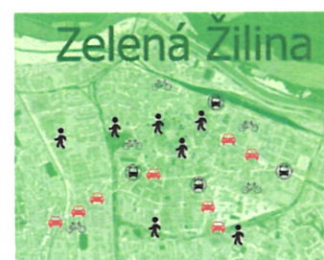
Pôvodný názov zastávky	Nový názov zastávky
Bánová, Colnica	<b>Bánová</b>
Bernolákova	<b>Antona Bernoláka</b>
Bytčianska, STS	<b>Chlmecké námestie</b>
Chlmecká	<b>Považský Chlmec</b>
Internátna (smer centrum)	<b>Športové centrum</b>
Internátna (smer UNIZA)	<b>Nová menza</b>
Námestie hrdinov	<b>Budatínsky hrad</b>
Pod Kozinom	<b>Pod Kozínom</b>
Priehrada	<b>Vodná nádrž Hričov</b>
Rajecká, ELV	<b>Elektrovod</b>
Rajecká, Solinky	<b>Stanica Solinky</b>
Rajecká, Stavomontáže	<b>Stavomontáže</b>
Spanyolova, nemocnica	<b>Fakultná nemocnica</b>
Tajovského	<b>Park Ľ. Štúra</b>
Vodné dielo, eXtreme park	<b>eXtreme park</b>
Vysokoškóľakov, plaváreň	<b>Plaváreň</b>
Zástranie, Stará dedina	<b>Zástranie</b>

Od 14. decembra 2025 začal platiť nový cestovný poriadok liniek č. 27 a 31. Dôvodom zmien bolo zrušenie zastávkového zálivu na Kragujevskej ulici a zároveň zachádzanie spojov k novému zastávkovému zálivu v OC Frambor City.

### Podpora ekologickej mobility – Zelená Žilina

Dopravný podnik podporil projekt „Zelená Žilina“, zameraný na motiváciu verejnosti k využívaniu ekologických druhov dopravy a minimalizovania používania osobného automobilu.

Súťaž prebiehala od apríla do októbra 2025 pod záštitou OZ MULICA a bola určená nie len pre študentov stredných a vysokých škôl, ale aj zamestnancov.



## Mobilitný prieskum v meste Žilina

V spolupráci so Žilinskou univerzitou v Žiline a mestom Žilina bol realizovaný mobilitný prieskum zameraný na dopravné správanie obyvateľov počas pracovných dní.

Cieľom prieskumu bolo vyhodnotenie základných dopravných vzťahov medzi jednotlivými časťami mesta Žilina a príslušnými obcami. Výsledky prieskumu slúžili ako podklad pre aktualizáciu dopravného generelu mesta a optimalizáciu dopravnej obslužnosti.

## Bezpečne v MHD so Zuzkou



Pri príležitosti Medzinárodného dňa detí dopravný podnik pripravil pre deti dopravnú aktivitu s názvom „Bezpečne v MHD so Zuzkou“.

Táto aktivita bola zameraná na zvyšovanie povedomia o bezpečnom cestovaní a jej súčasťou bola aj sprievodná súťaž pre deti, ktorá prebiehala v termíne od 2. 6. do 22. 6. 2025.

## Posilnenie dopravy počas ME vo futbale U21

V dňoch 11. 6. – 21. 6. 2025 zabezpečoval Dopravný podnik mesta Žiliny posilnenie prevádzky MHD medzi futbalovým štadiónom a záchytným parkoviskom na Dolnej ulici z dôvodu konania Majstrovstiev Európy vo futbale hráčov do 21 rokov.



Realizované opatrenia zahŕňali predovšetkým:

- zavedenie bezplatnej kyvadlovej dopravy (linka P10) medzi štadiónom a záchytným parkoviskom na Dolnej ulici,
- posilnenie večernej prevádzky trolejbusových liniek č. 4, 6 a 14.

## Charitatívny LABKOBUS v uliciach Žiliny

V termíne 21. 8. – 27. 8. 2025 sa dopravný podnik zapojil do charitatívnej zbierky na podporu útulku pre mačky a psy prostredníctvom projektu LABKOBUS.

Počas predmetného týždňa zabezpečil dopravný podnik autobus – LABKOBUS, ktorý slúžil na zozbieranie materiálnej pomoci z viacerých sídlisk a mestských častí Žiliny.



### Úspech na medzinárodnej súťaži vodičov



Dňa 6. septembra 2025 sa tím Dopravného podniku mesta Žiliny zúčastnil Súťaže zručnosti vodičov autobusov, ktorá sa konala v meste Bratislava a bola súčasťou sprievodného programu Dňa otvorených dverí Dopravného podniku Bratislava.

Súťaže sa zúčastnilo spolu deväť tímov a to konkrétne päť tímov reprezentujúcich dopravné podniky zo Slovenska (Bratislava, Košice, Žilina, Prešov, Nitra) a štyri tímy zastupujúce dopravné podniky z Českej republiky (Praha, Brno, Ostrava, Zlín).

Podujatie tak nadobudlo medzinárodný rozmer, v ktorom tím Dopravného podniku mesta Žiliny s.r.o. skončil na výbornom 2. mieste a v individuálnom hodnotení vodičov získal p. Milan Chrachala zaslúžené 3. miesto.



## Svetový deň bez áut

Pri príležitosti Európskeho týždňa mobility 2025 Dopravný podnik mesta Žiliny s.r.o., v spolupráci s mestom Žilina, podporili Svetový deň bez áut (22. 9. 2025) vo forme bezplatnej mestskej hromadnej dopravy v Žiline, ktorá bola určená pre všetkých cestujúcich počas tohto dňa.

## Nová autobusová linka č. 23

Dňa 22. septembra 2025 bola spustená prevádzka novej autobusovej linky č. 23, ktorej trasa bola navrhnutá cez zastávky „Železničná stanica - Kysucká - Pri Váhu - Dolná a späť“.

Dôvodom vzniku linky č. 23 bolo odstránenie tretej konečnej zastávky na linke č. 29 a zároveň potenciálne predĺženie trasy v budúcnosti k novým lokalitám.

## Zapojenie do kampane MOVEMBER

Dopravný podnik sa zapojil do celosvetovej kampane MOVEMBER 2025 zameranej na podporu mužského zdravia.

Súčasťou kampane bolo tematické označenie vybraných vozidiel MHD vo forme samolepky s motívom fúzov na prednej maske vozidiel a propagácia významu prevencie mužských ochorení a duševného zdravia.



## Vianočný trolejbus 2025



Dňa 4. decembra 2025 sa pre cestujúcich a nadšencov MHD uskutočnila akcia na Námestí Andreja Hlinku s názvom „Odfot sa s vianočným trolejbusom“. Ešte pred zaradením do premávky bol tak vianočný trolejbus prístupný verejnosti, kedy mali záujemcovia a priaznivci mestskej hromadnej dopravy možnosť sa s ním odfotiť, pozrieť si detailne jeho novú výzdobu a zároveň si vychutnať predvianočnú atmosféru.

Vianočne vyzdobený trolejbus bol do premávky oficiálne nasadený tradične v podvečer pred sviatkom sv. Mikuláša, t. j. 5. decembra 2025, pričom už po piatykrát išlo o parciálny trolejbus typu Škoda 26TrA Solaris. Vďaka pomocnému batériovému pohonu bol nasadzovaný aj na vybrané spoje autobusových liniek, čím prispel k spestreniu cestovania obyvateľov žilinských mestskej častí.

## 6.1 Dopravné výkony MHD

V roku 2025 došlo k miernemu poklesu počtu vykonaných kilometrov, pričom z celkového objemu kilometrov pripadol mierne väčší podiel pre autobusovú prevádzku.

### Počet vykonaných kilometrov

Kategória	2025 [km]	2024 [km]	2023 [km]
Autobusy	1 945 848	1 991 675	1 976 866
Trolejbusy	1 897 169	1 872 726	1 795 179
<b>Spolu</b>	<b>3 843 017</b>	<b>3 864 401</b>	<b>3 772 045</b>

## 6.2 Štruktúra vozidlového parku

V roku 2025 sa štruktúra vozidlového parku, v porovnaní s rokom 2024, nezmenila a skladba autobusov a trolejbusov ostala rovnaká.

### Počet prevádzkovaných vozidiel v MHD

Kategória	2025	2024	2023
<b>Autobusy</b>	<b>43</b>	<b>43</b>	<b>41</b>
Karosa B 732*	1	1	1
Karosa B 961 – kĺbový	1	1	1
Irisbus Citelis – kĺbový	2	2	2
Solaris Urbino 12	5	5	5
Solaris Urbino 12 IV. gen.	14	14	14
Iveco Urbanway 12 Hybrid	16	16	16
Solaris Urbino 18	2	2	0
Škoda Perun 26SH01 Elektrobus	2	2	2
<b>Trolejbusy</b>	<b>46</b>	<b>46</b>	<b>46</b>
Škoda 14 Tr*	1	1	1
Škoda 15 Tr*	1	1	1
Škoda Tr26 - Solaris	9	9	9
Škoda Tr27 - Solaris	18	18	18
Škoda 30 Tr SOR	7	7	7
Škoda 31 Tr SOR	8	8	8
Škoda 26TrA Solaris	2	2	2
<b>Spolu</b>	<b>89</b>	<b>89</b>	<b>87</b>

\*historické vozidlo

### Vyradené vozidlá MHD

Kategória	2025	2024	2023
<b>Autobusy</b>	<b>0</b>	<b>0</b>	<b>0</b>
Karosa B932	0	0	0
Karosa B952	0	0	0
Renault PS09D1	0	0	0
Irisbus Citelis PS09D1	0	0	0
Irisbus PS09D2	0	0	0
Karosa B 961 – kĺbový	0	0	0
<b>Spolu</b>	<b>0</b>	<b>0</b>	<b>0</b>

### 6.3 Dopravné nehody

#### Štatistika dopravných nehôd

Kategória	2025	2024	2023
Počet dopravných nehôd celkom	128	74	111
vlastné zavinenie	74	41	21
cudzie zavinenie	35	22	77
zranenie cestujúcich	19	11	13

## VII. TECHNICKÝ ÚSEK

Technico-investičný úsek má v rámci organizačnej štruktúry nasledovné členenie:

- oddelenie techniky a nákupu,
- prevádzkáreň servisu A-busov,
- prevádzkáreň servisu T-busov,
- prevádzkáreň dopravnej infraštruktúry a energetiky,

V roku 2025 pokračovala realizácia projektu **“Výstavba a modernizácia údržbovej základne trolejbusov v Žiline”**. Bola dokončená druhá a začatá tretia etapa realizácie výstavby a modernizácie. V tejto súvislosti boli zo strany technického úseku uskutočnené podporné činnosti umožňujúce realizáciu projektu bez narušenia prevádzky Dopravného podniku mesta Žiliny s.r.o.:

- Uvoľnenie objektov umyvárne a dielne údržby T-Bus a zabezpečenie kompletného presťahovania mobiliáru a zamestnancov do novo postavenej dielne servisu trolejbusov.
- Zabezpečenie množstva potrebných výluk napájania trolejového vedenia pre realizáciu prác v zóne trakčného vedenia
- Účasť na tvorbe a pripomienkovaní technických riešení stavebných objektov.

### 7.1 Oddelenie techniky a nákupu

Oddelenie techniky a nákupu zabezpečuje kompletný nákup a dodávku tovarov v rámci celého dopravného podniku, vedie olejové a skladové hospodárstvo, prevádzkuje požičovňu náradia a čalúnnickú dielňu. Pripravuje podklady pre výber dodávateľov tovarov, prác a služieb. Zabezpečuje správu, opravy a údržbu nehnuteľného majetku dopravného podniku.

- Na parkovisku pred hlavou budovou bola doplnená rampa pre kontrolovaný vstup vozidiel.
- V administratívnej budove boli rekonštruované sociálne priestory, zázemie pre upratovačku a príručné archívy na prvom a druhom nadzemnom podlaží.

### 7.2 Prevádzkáreň Servisu A-Busov

Nachádzajúca sa na Košickej ulici zabezpečuje kompletný záručný a pozáručný servis, opravy a údržbu autobusov Solaris Urbino 12, Karosa B961, Irisbus Citelis, Irisbus Iliade a hybridných autobusov Iveco Urbanway ECH JB3J. Taktiež vykonáva čiastkový servis trolejbusov, osobných motorových a technologických vozidiel dopravného podniku. Okrem uvedeného zabezpečuje aj externé opravy a údržbu autobusov zákazníkov. Servis je prevádzkovaný v pracovných dňoch vo dvoch zmenách od 6:00hod do 22:00hod.

### 7.3 Prevádzkáreň Servisu T-Busov

Zabezpečuje kompletný záručný a pozáručný servis, opravy a údržbu trolejbusov dopravného podniku: Škoda 26Tr Solaris, Škoda 27Tr Solaris, Škoda 30Tr SOR, Škoda 31Tr SOR, elektrobusev Škoda Perun 26SH01a parciálnych trolejbusov Škoda 26 Tr A Solaris

Okrem toho vykonáva:

- opravy a údržbu informačných systémov v trolejbusoch a autobusoch,
- nepretržitý pneuservis pre vozidlá MHD,

V roku 2025 bola prevádzka presťahovaná do novovybudovaných priestorov vybavených modernými technológiami potrebnými pre opravy, údržbu a servis trolejbusov. Servis je prevádzkovaný nepretržite.

V súlade so zvyšovaním kvality ponúkaných služieb so zameraním na bezpečnosť cestujúcej verejnosti pri preprave vozidlami MHD naša spoločnosť používa systém manažérstva kvality STN ISO 9001:2016 v oblasti : Vykonávanie technických kontrol dráhových vozidiel.

#### 7.4 Prevádzkáreň dopravnej infraštruktúry a energetiky

Zabezpečuje montáž, údržbu a opravy trakčného vedenia, trakčných stĺpov, meniarní a všetkých súčastí, odborné prehliadky a odborné skúšky elektrických zariadení VTZ a UTZ v rámci celého dopravného podniku podľa vyhl. 205/2010 MDPaT SR a 508/2009 MPSVaR SR. Kontroluje a zabezpečuje reguláciu spotreby elektrickej trakčnej energie, elektrickej energie, plynu a vody v dopravnom podniku. Prevádzka zabezpečuje aj opravu a údržbu automatov na predaj cestovných lístkov MHD v Žiline. V roku 2025 boli v rámci druhej etapy realizácie výstavby a modernizácie vozovne uvedené do prevádzky nové časti trakčného vedenia v areáli DPMŽ.

##### Štruktúra prevádzky trakčnej siete:

Počet meniarní	3 ks
Inštalovaný výkon	7,41 MW
Celková dĺžka káblovej siete	40,846 km
Celková dĺžka dvojstopého trolejového vedenia	23,244 km

Trakčné meniarne pre napájanie siete:

- MR1 Veľká Okružná
- MR2 Bajzova
- MR3 Závodie

Z trakčnej siete je napájaných 13 predajných automatov na cestovné lístky. Smer jazdy trolejbusov zabezpečuje 58 napäťových výhybiek riadených pomocou štvorkanálového diaľkového ovládania z miesta vodiča trolejbusu.

Rozdelenie trakčných úsekov podľa meniarní:

##### MR - 1 Veľká Okružná

- U 1.1 obratisko Matice Slovenskej až obratisko Veľký diel - Vlčince
- U 1.2 Obchodná – sv. Cyrila a Metoda
- U 1.3 Poštová – Vysokoškolákov
- U 1.4 sv. Cyrila a Metoda – Košická
- U 1.5 Predmestská – 1. Mája (po Štefánikovo námestie)
- U 1.6 1. Mája – Hviezdoslavova – Kálov (po hotel Slovan)
- U 1.7 Kálov – Hurbanova – Kuzmányho – Hálkova (po hasičov)
- U 1.8 Komenkého – Veľká Okružná – Spanyolova – Vysokoškolákov
- U 1.9 Tajovského

##### MR – 2 Bajzova

- U 2.1 Centrálna – Tajovského
- U 2.2 Obvodová (medzi Limbovou a Smrekovou až po MR-2)
- U 2.3 Hlinská (od Mostnej po Bajzovu)
- U 2.4 Hlinská (po križovatku Veľká okružná)
- U 2.5 obratisko Solinky – časť Obvodovej (medzi zástavkami Limbová a Smreková)
- U 2.6 Pod Hájom
- U 2.7 Veľký diel

### MR – 3 Závodie

U 3.1 Priemyselná – Závodského

U 3.2 Háľková – Závodského

U 3.3 depo

U 3.4 depo

U3.5 depo

U 3.6 Závodského

U 3.7 Hôrecká cesta

U 3.8 Háľjik

#### Dialkovo ovládané napäťové výhybky :

Na trakčných úsekoch	MR – 1	23 ks.
	MR – 2	7 ks.
	MR – 3	28ks.
	Spolu	58 ks.

# VIII. RIZIKÁ A NEISTOTY VPLÝVAJÚCE NA HOSPODÁRENIE PODNIKU, NÁSLEDNÉ UDALOSTI

## Riziká pre rok 2026

Prevádzka Dopravného podniku mesta Žiliny čelí viacerým rizikám, ktoré môžu ovplyvniť ekonomickú stabilitu, kvalitu poskytovaných služieb aj dlhodobú udržateľnosť podniku. Medzi kľúčové riziká zaradujeme:

1. **Inflácia a jej vplyv na hospodárenie podniku** - V priebehu sledovaného obdobia zostávala inflácia jedným z najvýznamnejších externých makroekonomických faktorov ovplyvňujúcich hospodárenie spoločnosti. Pretrvávajúci rast cenovej hladiny sa premietal najmä do zvyšovania nákladov na vstupy, predovšetkým v oblasti miezd, náhradných dielov, servisných služieb a energií. Mzdové náklady rástli aj v dôsledku tlaku na udržanie konkurencieschopnosti na trhu práce, najmä v profesiách vodičov a technického personálu. Súčasne dochádzalo k zdražovaniu materiálov a komponentov, ktoré sú často viazané na zahraničné trhy a kurzové výkyvy. Na strane výnosov však nebolo možné premietnuť rast nákladov v plnom rozsahu do cien cestovného, a to najmä z dôvodu sociálneho charakteru poskytovaných služieb a regulačného rámca zo strany mesta. Tento nesúlad medzi dynamikou rastu nákladov a výnosov vytváral tlak na hospodársky výsledok spoločnosti a zvyšoval jej závislosť od kompenzácií zo strany mesta.

*Opatrenie:* V prípade pretrvávania inflačných tlakov aj v nasledujúcom období možno očakávať pokračovanie uvedeného trendu, čo si vyžiada prijímanie opatrení zameraných na zvyšovanie efektívnosti prevádzky a optimalizáciu nákladovej štruktúry.

2. **Zvyšovanie cien energií a palív** – Napriek pokračujúcemu prechodu na ekologickejšie formy dopravy je podnik naďalej citlivý na výkyvy cien elektrickej energie a pohonných látok, ktoré predstavujú významnú položku v nákladovej štruktúre.

*Opatrenie:* Uzatváranie výhodných dlhodobých zmlúv na dodávku energií, zvyšovanie podielu trolejbusov, zavádzanie energeticky úsporných technológií.

3. **Nedostatok kvalifikovanej pracovnej sily** – V sektore verejnej dopravy pretrváva problém s udrzaním vodičov, čo môže ohroziť plynulosť prevádzky a kvalitu služieb.

*Opatrenie:* Zlepšenie náborových kampaní, zlepšovanie pracovných podmienok, spolupráca s odbornými školami a vzdelávacími inštitúciami.

4. **Zmeny v legislatíve a regulácii** – Neistota v oblasti národnej i európskej legislatívy, týkajúcej sa verejnej dopravy, verejného obstarávania či environmentálnych požiadaviek, môže priniesť dodatočné povinnosti a finančné zaťaženie.

*Opatrenie:* Aktívne monitorovanie legislatívy, členstvo v odborných platformách, pravidelná právna a strategická analýza dopadov nových noriem.

5. **Riziko dlhšieho trvania vojenských konfliktov vo svete** - Medzi významné externé riziká patrí aj potenciálne dlhšie trvanie vojenských konfliktov vo svete, ktoré majú nepriamy, avšak citelný dopad na hospodárenie spoločnosti. Geopolitická nestabilita ovplyvňuje globálne dodávateľské reťazce, dostupnosť a ceny energií, ako aj celkový ekonomický vývoj v Európskej únii. V dôsledku konfliktov môže dochádzať k zvýšenej volatilitite cien, v súčasnosti najmä pohonných hmôt a ďalších strategických komodít, ktoré tvoria významnú časť prevádzkových nákladov dopravného podniku. Neistota v globálnom prostredí môže mať negatívny dopad aj na verejné

financie, čo sa môže prejavíť v obmedzených možnostiach financovania dopravnej obslužnosti zo strany samospráv. Okrem ekonomických dopadov môže geopolitická situácia ovplyvniť aj investičné prostredie, dostupnosť externých zdrojov financovania a realizáciu rozvojových projektov.

*Opatrenie:* Spoločnosť preto vníma toto riziko ako významné a pri svojom plánovaní zohľadňuje možné scenáre vývoja s cieľom minimalizovať jeho dopady na stabilitu a kontinuitu poskytovaných služieb.

6. **Pokles záujmu o verejnú dopravu** – Trend zvyšovania individuálnej mobility a zmeny cestovateľského správania obyvateľstva môžu viesť k poklesu tržieb z cestovného, čo si vyžiada nové prístupy v oblasti propagácie, inovácií a digitalizácie služieb.

*Opatrenie:* Zlepšovanie kvality služieb, modernizácia vozidlového parku, digitalizácia a zavádzanie inteligentných riešení (napr. mobilné aplikácie, bezkontaktné platby), zvýšenie marketingovej aktivity a komunikácie s verejnosťou.

7. **Klimatické a environmentálne faktory** – Extrémne výkyvy počasia, častejšie privalové dažde alebo letné horúčavy môžu negatívne vplyvať na technickú infraštruktúru a prevádzku vozidiel.

*Opatrenie:* Pravidelná údržba a modernizácia infraštruktúry s dôrazom na odolnosť voči extrémom, zavádzanie klimaticky adaptovaných technológií. DPMŽ zároveň aktívne sleduje vývoj v oblasti environmentálnych noriem a podporuje prechod na nové technológie, ktoré sú aplikované v novom depe na Kvačalovej ulici, napr. zelené strechy, retenčná nádrž na povrchovú vodu, ktorú využíva DPMŽ na umývanie vozidiel a recyklovanie dažďovej vody.

Vzhľadom na vyššie uvedené skutočnosti bude dôležité v roku 2026 pokračovať v diverzifikácii príjmov, posilňovaní prevádzkovej efektivity, flexibilitu plánovania a úzkej spolupráci so samosprávou a partnermi v oblasti dopravy a energetiky. Neustálym úsilím podniku je zatriktívniť mestskú hromadnú dopravu tak, aby bola uprednostňovaná pred využívaním individuálnej dopravy, čo je možné zlepšením mobility v meste Žilina, ktorú je možné dosiahnuť prijatím opatrení Mestom Žilina a spoluprácou medzi DPMŽ a Mestom Žilina pri príprave projektov zameraných na preferenciu mestskej hromadnej dopravy.

Spoločnosť predpokladá, že ohrozenie súčasným stavom dokážeme prekonať aj vďaka skutočnostiam, ktorými sú:

- výkon služby vo verejnom záujme,
- plány zamerané na obnovu, ktoré by mali byť realizované z prostriedkov EÚ,
- význam a potreba ekologickej dopravy.

## IX. UDALOSTI OSOBITNÉHO VÝZNAMU

Bez obsahovej náplne.

## X. PREDPOKLAD VÝVOJA SPOLOČNOSTI

### Záver:

Dopravný podnik mesta Žiliny, s.r.o., v roku 2025 preukázal schopnosť adaptovať sa na rastúce ekonomické nároky, udržať rozsah dopravných výkonov a zároveň zvyšovať kvalitu poskytovaných služieb. Napriek dosiahnutej strate bol rok 2025 charakteristický nárastom počtu prepravených osôb, vyššími tržbami z cestovného a efektívnejším využívaním dotácií.

### Strategické ciele spoločnosti:

- poskytovanie kvalitných služieb mestskej hromadnej dopravy k spokojnosti cestujúcej verejnosti,
- budovanie energeticky efektívneho, konkurencieschopného a udržateľného dopravného systému,
- zabezpečenie účelnej a efektívnej prevádzky IDS ŽSK,
- zvyšovanie efektivity riadenia dopravy,
- rast tržieb a optimalizácia nákladov,
- modernizácia infraštruktúry a vozového parku,
- obnova a rozvoj prevádzkových aktív,
- podpora ekologických foriem dopravy a udržanie kvality služieb,
- dosiahnutie vyrovnaného hospodárenia.

V roku 2026 spoločnosť plánuje dokončiť investičné projekty zamerané najmä na:

- modernizáciu depa Kvačalova (projekt „Výstavba a modernizácia údržbovej základne trolejbusov v Žiline – realizácia“),
- nákup ekologických vozidiel mestskej hromadnej dopravy.

V spolupráci s mestom Žilina sa zároveň pripravuje rozsiahly projekt modernizácie trolejbusovej infraštruktúry, zahŕňajúci modernizáciu trolejbusových tratí a meniarní, ako aj výstavbu nových tratí a obrátisk v Žiline. Perspektívy pre rok 2026 sú orientované na ďalšie zvyšovanie atraktivity mestskej hromadnej dopravy, implementáciu ekologických inovácií a stabilizáciu ekonomickej situácie spoločnosti. Dopravný podnik mesta Žiliny s.r.o. je pripravený pokračovať v trende zvyšovania kvality poskytovaných služieb a rozvoja udržateľnej mestskej mobility.

## XI. OBLASŤ VÝSKUMU A VÝVOJA

Spoločnosť v období roku 2025 neinvestovala finančné prostriedky v oblasti výskumu a vývoja, výhľadovo je táto problematika v riešení.

## XII. ORGANIZAČNÁ ZLOŽKA

Spoločnosť DPMŽ s.r.o. je mestská spoločnosť so 100% kapitálovou účasťou mesta a v zahraničí nemá organizačnú zložku.

## XIII. PODIELY A AKCIE

Spoločnosť neplánuje nákup alebo predaj vlastných akcií s cieľom zvyšovania základného imania.