



Slovenská plavba a prístavy a.s.

VÝROČNÁ SPRÁVA

2025

Máj 2026

Všeobecná časť

Profil spoločnosti	-3-
Základné údaje o spoločnosti	-3-
Štatutárny orgán, Dozorná rada a výkonný manažment	-4-
Príhovor generálneho riaditeľa	-5-
Poslanie, vízia a ciele spoločnosti	-6-
Významné riziká a neistoty	-6-
Personálna politika	-7-
Portfólio služieb	-7-
Udalosti osobitného významu	-8-

Podnikateľská činnosť a stav majetku

Rozbor tržieb	-9-
Rozbor nákladov	-11-
Rozbor aktív a pasív	-13-
Plnenie ukazovateľov	-15-

Príloha

Správa audítora s úplnou účtovnou závierkou

VŠEOBECNÁ ČASŤ

Profil spoločnosti

Dnešná plavebná spoločnosť „Slovenská plavba a prístavy a.s.“ (SPaP a.s.) vznikla v roku 1922 pod názvom „Československá plavebná akciová spoločnosť dunajská“ a v priebehu svojej doterajšej 103-ročnej histórie poskytovala a poskytuje svojim zákazníkom služby v oblasti prepravy, prekladu a skladovania tovarov ako aj v oblasti opráv a rekonštrukcie plavidiel.

Slovenská plavba a prístavy a.s. v súčasnosti poskytuje kompletne portfólio prepravných a prístavných služieb pre domácich i zahraničných zákazníkov. Hlavnými aktivitami spoločnosti SPaP a.s. sú prepravy tovarov na Dunaji a Rýne medzi Severným a Čiernym morom ako aj na ostatnej sieti západoeurópskych vodných ciest, skladovanie a kompletne prístavné služby v prístave Bratislava.

Základné údaje o spoločnosti

Obchodné meno : **Slovenská plavba a prístavy a. s.**
Sídlo : **Horárska 12 , Bratislava, 815 24**
Dátum založenia : **19.12.1996**
Dátum zápisu do OR : **01.01.1997**
Základné imanie : **64 906 935 EUR**

Hlavný predmet činnosti

- vnútroštátna a zahraničná doprava tovarov po vnútrozemských vodných cestách,
- preklad a skladovanie tovarov, výkon doplnkových a podmieňujúcich činností pre preklad a skladovanie tovarov vo vnútrozemských a námorných prístavoch,
- nájom a prenájom plôch a skladov,
- prevádzkovanie údržby, opráv, rekonštrukcií a výroba plavidiel, zdvíhacích a iných zariadení,
- poskytovanie služieb v oblasti tuzemských a zahraničných kontajnerových prepráv, vrátane čistenia a opráv kontajnerov,
- prevádzkovanie parkovacích plôch,
- zásobovanie všetkých plavidiel pohonnými hmotami, náhradnými dielmi,
- prevádzkovanie verejných colných skladov, zasielateľstvo, poskytovanie záruk na zabezpečenie colného dlhu v colnom konaní,
- nákup a predaj motorovej nafty ako pohonnej látky pre plavidlá vo vodnej doprave.

Spoločnosť nemá organizačnú zložku v zahraničí.

Štatutárny orgán, Dozorná rada a výkonný manažment k 31.12.2025

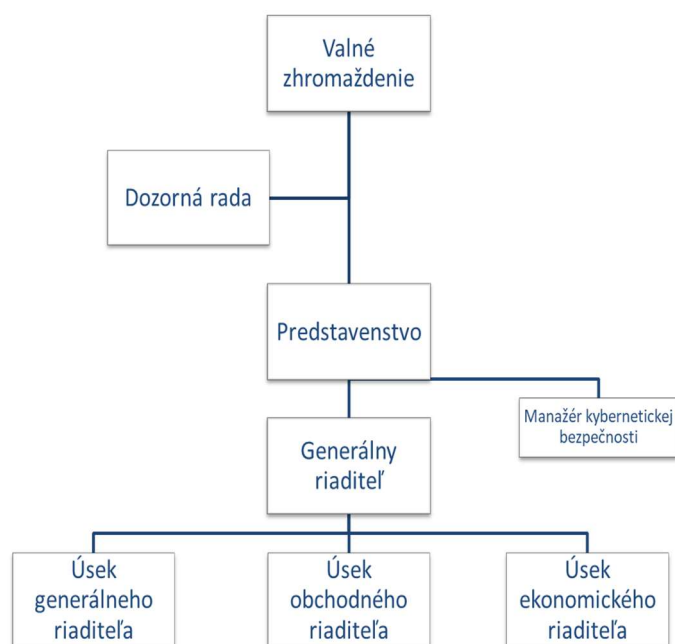
Predstavenstvo

predseda predstavenstva: Anna Rovenská
členovia predstavenstva: Ing. Jaroslav Michalco
Ing. Richard Petőcz

Dozorná rada

predseda dozornej rady: Mgr. Vladimír Krno
členovia dozornej rady: Czeslaw Dzik
Christopher David Hibbert

Organizačná štruktúra spoločnosti k 31.12.2025



Výkonný manažment

generálny riaditeľ: Ing. Jaroslav Michalco
obchodná riaditeľka: Anna Rovenská
ekonomický riaditeľ: Ing. Richard Petőcz

Príhovor generálneho riaditeľa

Opäť uplynul jeden rok v živote našej spoločnosti plný ekonomických aktivít a je preto mojou povinnosťou vyhodnotiť ich a načrtnúť výhľad do nasledujúceho roka.

Uplynulý rok 2025 v našej spoločnosti prebiehal počas naďalej trvajúceho vojnovému konfliktu na Ukrajine, čo vzhľadom na významnú časť tovarových tokov z Ukrajiny spôsobovalo aj naďalej pre nás komplikovanú situáciu, ako správne reagovať a odhadnúť ďalší možný vývoj, prípadne hľadať adekvátne náhradné riešenia. Mali sme pripravených viacero možných scenárov, od čiastočného obmedzenia až po úplné zastavenie tovarových tokov.

Našťastie katastrofické scenáre sa nenaplnili, ale z dôvodu extrémneho navýšenia sadzieb za prepravu na dolnodunajské tovary v priebehu roku 2024 vzniklo na dolnom Dunaji množstvo nových prepravcov. Navýšenie prepravných kapacít malo za následok prudký pokles prepravných sadzieb a z tohto dôvodu aj naše prepravy predovšetkým do Konstance prestali byť zaujímavé.

Ďalším negatívnym vplyvom na objem našich prepráv bola aj slabá úroda obilia a nízke predajné ceny, čo zapríčinilo prepad tohto segmentu na najnižšiu úroveň za posledných 10 rokov.

Na základe týchto skutočností vedenie našej spoločnosti muselo prijať nevyhnutné opatrenia na eliminovanie nepriaznivých vplyvov jednak tým, že sa odstavila časť menej efektívnej flotily a obmedzili sa výdavky na opravy a investície na minimum.

Všetky tieto opatrenia nám pomohli zastabilizovať finančnú situáciu našej spoločnosti a rok 2025 sme ukončili s kladným hospodárskym výsledkom.

Na dopravnom trhu sme a ostávame pre našich zákazníkov spoľahlivým, serióznym a dlhodobým partnerom, čo je našou výbornou vizitkou a dôkazom našich snáh o harmonické fungovanie jednotlivých zložiek našej spoločnosti.

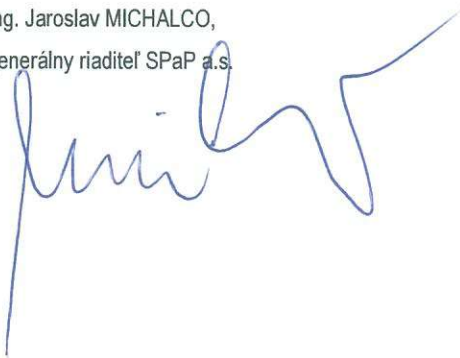
Chcel by som vysloviť chválu a uznanie pracovníkom našej spoločnosti, ktorí aj v náročných podmienkach a často aj pri nutnosti prijatia nepopulárnych opatrení spoľahlivo plnili a plnia im zverené náročné úlohy.

Som presvedčený, že aj v zložitej ekonomickej situácii sme v roku 2025 vďaka vynaloženému úsiliu prekonali všetky ťažkosti a problémy, čo jasne dokazujú dosiahnuté pozitívne ekonomické ukazovatele.

Súčasná situácia na dopravnom trhu sa postupne stabilizuje aj napriek prebiehajúcej vojenskej konfliktu, no nie je vylúčené, že ekonomiku nášho podnikania môžu vždy ovplyvniť nepredvídané vonkajšie javy, ktoré však nedokážeme ovplyvniť. Zaznamenávame riziko cenovej nestability vstupných nákladov ako rast cien pohonných látok a energií. Vplyvy budeme priebežne monitorovať a analyzovať situáciu a jej potenciálne dopady na ekonomiku a prevádzku spoločnosti.

Úprimne ďakujem touto cestou všetkým našim zamestnancom za preukázanú snahu, dobré pracovné výsledky, za obetavú a poctivú prácu.

Ing. Jaroslav MICHALCO,
generálny riaditeľ SPaP a.s.



Poslanie, vízia a ciele spoločnosti

Základným pilierom riadenia SPaP a.s. je jasne definovaná vízia spoločnosti - „**Dôveryhodnosť, spoľahlivosť, partnerstvo a tradícia sú základy, na ktorých chceme vybudovať jednu z najlepších firiem v dunajskom regióne, poskytujúcu vysokokvalitné a komplexné služby v oblasti logistiky prepráv, prekladu, skladovania a distribúcie tovaru.**“

Vrcholový manažment na základe znalosti vývoja trhu a vývojových trendov v príslušných segmentoch vytyčuje ciele a vytvára podmienky, ktoré napomáhajú k naplneniu poslania a vízie spoločnosti a trvalému zvyšovaniu hodnoty spoločnosti.

Základné ciele smerujúce k naplneniu vízie spoločnosti:

- uspokojovanie potrieb zákazníkov kvalitnými službami,
- zvyšovanie podielu produktov s vyššou pridanou hodnotou,
- vytvorenie logistického centra v juhovýchodnom regióne EÚ,
- minimalizácia negatívnych vplyvov na životné prostredie zodpovedným prístupom, zavádzaním nových technológií a postupov.

Spoločnosť aj v roku 2025 úspešne pokračovala v udržiavaní a rozvoji systému manažérstva kvality. Spoločnosť má systém manažérstva kvality účelne vybudovaný, udržiavaný a je v súlade s modelom a požiadavkami medzinárodnej normy ISO 9001:2015, v rozsahu platnosti:

- preprava tovarov riečnymi plavidlami
- preklad a skladovanie tovarov v Prístave Bratislava
- obsluha kontajnerového terminálu
- colno-špedičné služby.

Významné riziká a neistoty

Spoločnosť SPaP a.s. vykonáva svoju činnosť v medzinárodnom prostredí, na ktoré pôsobia rôzne skutočnosti ovplyvňujúce či už chod spoločnosti, tržby, náklady, prípadné dosiahnutie plánovaných výsledkov.

Spoločnosť medzi významné riziká považuje najmä poveternostné a nautické podmienky na celom úseku Dunaja, ktoré ovplyvňujú prepravné výkony, čo môže mať vplyv na zníženie výnosov za vodnú prepravu. Obmedzenie vodnej prepravy vplýva taktiež na zníženie výnosov z prekladnej činnosti v prístavoch.

Pokračujúci vojenský konflikt na Ukrajine od februára 2022 mal a má výrazný vplyv na nestabilitu najmä v oblastiach cien vstupov našej spoločnosti. Ich výrazná volatilita znižuje schopnosť predvídať cenové úrovne najmä nafty a elektrickej energie, ktoré tvoria značnú časť nákladov spoločnosti. V súčasnosti pozorujeme relatívne zmiernenie cenových výkyvov v uvedených oblastiach, avšak nie je zatiaľ žiadny predpoklad zníženia tohto rizika. Zároveň sa vyskytuje na trhoch nepredvídateľná situácia prepravovaných objemov a prepravných relácií, čo môže mať vplyv na hospodárenie spoločnosti.

Personálna politika spoločnosti

Strategickým cieľom spoločnosti v oblasti riadenia ľudských zdrojov je vytvárať prostredie podnecujúce vzdelávanie a rozvoj pracovníkov. Dôraz je kladený hlavne na podporu a presadzovanie podnikového, tímového a individuálneho vzdelávania.

K zabezpečeniu tohto cieľa spoločnosť venuje náležitú pozornosť, na základe čoho vyčlenila aj finančné prostriedky pre účely vzdelávania. Spoločnosť zamestnávala k 31.12.2025 226 zamestnancov.

Vývoj základných mzdových ukazovateľov za obdobie rokov 2023-2025

Ukazovateľ	rok 2023	rok 2024	rok 2025
Priemerný fyzický stav zamestnancov	251	253	238
Priemerný prepočítaný stav zamestnancov	247	251	238
Stav zamestnancov k 31.12.	254	246	226
Priemerná základná mzda	1278	1381	1439
Priemerná mzda z MOON	2171	2144	2368

Portfólio služieb

Základnými činnosťami SPaP a.s. sú:

- preprava tovarov riečnymi nákladnými plavidlami
- preklad a skladovanie tovarov v prístave Bratislava
- činnosti kontajnerového terminálu
- oprava a rekonštrukcie plavidiel a plávajúcich zariadení v Lodenici Bratislava

Preprava

Flotila plavidiel rôznych typov i nosnosti (remorkéry, kryté a otvorené člny, tankové člny, dunajské nákladné lode, Ro.Ro plavidlá) umožňuje prepravy všetkých druhov tovarov, vrátane nadrozmerných a ťažkých tovarov.

Preklad a skladovanie

Prístav Bratislava zaberá územie s rozlohou 144 ha, z čoho vodné plochy predstavujú 44 ha. Prístav Bratislava je zameraný na preklad sypkých ako aj nadrozmerných a ťažkých tovarov.

Prístav Bratislava má výhodné napojenie na železničnú a cestnú sieť a nachádza sa v mimoriadne výhodnej geografickej lokalite. Blízkosť Viedne a Budapešti, výhodné cestné a železničné napojenie na slovenské a české priemyselné a ekonomické zázemie stavia bratislavský prístav do pozície významného stredoeurópskeho prístavu.

Prístav Bratislava priemerne ročne prekladá v závislosti na tovarovej situácii a vodných stavoch na Dunaji cca 1,2 mil. ton tovarov najrôznejších druhov.

K prístavnému vybaveniu patrí 19 ks portálových a mostových žeriavov s nosnosťami od 2,3 do 35 ton, ako aj dva špeciálne žeriavy určené na preklad nadrozmerných a ťažkých tovarov s nosnosťou do 560 ton. Prístav disponuje aj vlastnou Ro-Ro rampou.

Prístav Bratislava disponuje dostatočnými krytými a voľnými skladovacími kapacitami.

Kontajnerový terminál

Súčasťou prístavu Bratislava je kontajnerový terminál, ktorý má k dispozícii plochu 25 000 m² a zabezpečuje:

- preklad kontajnerov radu ISO 1C – A v trimodálnom režime (železnica/cesta/voda)
- preklad intermodálnych cestných návěsov (železnica/cesta)
- skladovanie/prenájom voľných skladovacích plôch
- sústreďovanie kontajnerov
- kontrolu, údržbu a suché čistenie kontajnerov
- agenčné služby a služby colnej deklarácie.

Kontajnerový terminál prístavu Bratislava má priame spojenie ucelenými kontajnerovými vlakmi Mělník – Bratislava, Koper – Bratislava, Bremerhafen – Bratislava, Budapešť – Bratislava a Rostock – Bratislava.

Udalosti osobitného významu

V júli 2025 bola činnosť prístavu Komárno pod hlavičkou SPaP ukončená z dôvodu predaja všetkých aktív v prístave Komárno.

V júli 2025 spoločnosť predala väčšiu časť svojho dlhodobého hmotného majetku a následne si ho prenajala, pričom činnosť spoločnosti pokračuje.

PODNIKATEĽSKÁ ČINNOSŤ A STAV MAJETKU

Rozbor tržieb

Spoločnosť dosiahla v roku 2025 tržby z predaja tovaru vo výške 870 256 EUR a tržby z predaja služieb vo výške 32 953 325 EUR.

položka	2023	2024	2025	rozdiel 2025-2024
riečna preprava	18 883 460	16 149 878	15 546 779	-603 099
preklad	6 798 334	6 483 132	6 716 158	233 026
ostatné	13 395 294	13 678 561	11 560 644	-2 117 917
Celkom	39 077 088	36 311 571	33 823 581	-2 487 990

Preklad

Prístavy Bratislava a Komárno realizovali prekladné manipulácie s tovarom a poskytované súvisiace doplnkové služby vlastnými technologickými zariadeniami. K dispozícii je najmä drapáková technológia prekládky, prípadne špecializované zariadenia na preklad poľnohospodárskych produktov, kusových, nadrozmerných zásielok a tekutých tovarov. Pôsobenie činnosti prístavov SPaP a.s. je daná ich lokalizáciou a štruktúrou tovarových tokov. Väčšina objemov v prístavoch SPaP a.s. je prekladaných v exportnom režime priamym exportom zo SR a exportom tovaru v tranzitnom režime (tovary z Ukrajiny, Poľska, ČR atď.)

Prístav Bratislava zmanipuloval v roku 2025 1 238 tis. ton sypkých a kusových tovarov. V porovnaní s rokom 2024 bolo zaznamenané mierne zvýšené preložené množstvo tovarov po výraznom poklese v porovnaní s rokom 2023. Hlavnými tovarovými komoditami sú najmä železná ruda, feromateriály, uhlie, koks, troska a ťažké a nadrozmerné tovary.

Prístav Komárno zmanipuloval v roku 2025 45 tis. ton. V porovnaní s rokom 2024 bol zaznamenaný pokles objemov o 18 %. Hlavnými tovarovými komoditami sú koks, poľnohospodárske produkty a hnojivá. V júli 2025 bola činnosť prístavu Komárno pod hlavičkou SPaP ukončená z dôvodu predaja všetkých aktív v prístave Komárno.

Štruktúra objemov prekladu v prístavoch Bratislava a Komárno pre rok 2023, 2024 a 2025

Položka	2023	2024	2025
	tis. ton	tis. ton	tis. ton
Pevné tovary BA	1 209	1 202	1 238
Pevné tovary KN	93	55	45
Celkom	1 302	1 257	1 283

Doplnkové služby prístavov

Tržby súvisiace s činnosťou oboch prístavov zahŕňajú tržby za vnútroprístavné služby, doplnkové manipulácie, poplatky za použitie železničnej prístavnej vlečky, služby colnej deklarácie, skladovanie tovaru na otvorených skládkach a pod., ktoré v roku 2025 boli vo výške 914 tis. EUR.

Preprava

Flotila SPaP a.s. (remorkéry, kryté a otvorené člny, tankové plavidlá, dunajské nákladné lode a Ro-Ro) realizuje prepravu všetkých druhov tovarov vrátane nadrozmerných a ťažkých kusov z dunajských prístavov až po prístavy v delte Dunaja pri Čiernom mori. Medzi hlavné tovarové komodity patria hromadné substráty (železná ruda, hnojivá, poľnohospodárske produkty, koks, uhlie), kusové tovary (výrobky hutného priemyslu, špecifické – nadrozmerné zásielky, obrábacie stroje, kontajnery apod.). Preprava vlastnou flotilou je vhodne doplnená špedičnou činnosťou pod hlavičkou SPaP a.s. – realizácia preprav prostredníctvom cudzej flotily.

Štruktúra objemov za prepravu flotilou SPaP a cudzou flotilou pre rok 2023, 2024 a 2025

Položka	2023	2024	2025
	tis. ton	tis. ton	tis. ton
Export	1 014	1 053	993
Import	179	104	228
Treťozemné	325	296	227
Cudzia flotila, ostatná preprava	47	23	23
Celkom	1 565	1 476	1 471

Terminál kontajnerovej dopravy

Terminál kontajnerovej dopravy v prístave Bratislava - Pálenisko má k dispozícii plochu v rozsahu cca 25 tis.m². Realizujú sa tu obsluhy pravidelných kyvadlových vlakov kombinovanej dopravy Mělník – Bratislava, Koper – Bratislava, Bremerhafen – Bratislava, Budapešť – Bratislava a Rostock – Bratislava. Tržby z činnosti terminálu kontajnerovej dopravy v roku 2025 dosiahli úroveň 2 577 tis. EUR.

Prenájom

Súčasťou obchodných aktivít akciovej spoločnosti je aj prenájom nebytových priestorov, skladov, plôch kancelárií a hnuiteľného majetku, ktorý dosiahol výšku 4 009 tis. EUR.

Ostatné tržby spoločnosti

V ostatných tržbách spoločností za predaj vlastných výrobkov a služieb sú zahrnuté tržby za poskytovanie služieb obchodného, prevádzkového a technického charakteru, tržby za poskytnuté služby v oblasti BOZP a informačných technológií a pod. Tieto tržby dosiahli výšku 104 tis. EUR.

Výsledok hospodárenia

SPaP a.s. dosiahla za rok 2025 zisk vo výške 96.169.515 EUR. Návrh na rozdelenie je nasledovný:

- Prídel do nerozdelených ziskov minulých rokov 87.811.880 EUR
- Tvorba rezervného fondu 8.357.635 EUR

položka	k 31.12.2023	k 31.12.2024	k 31.12.2025	rozdiel 2025-2024
VH* za účtovné obdobie	1 942 322	-848 930	96 169 515	97 018 445
z toho				
VH z hospodárskej činnosti	2 153 379	-443 731	93 152 324	93 596 055
VH z finančnej činnosti	360 915	446 074	32 909 772	32 463 698
odložená daň	33 955	826 835	-4 797 358	-5 624 193
splatná daň	538 017	24 438	34 689 939	34 665 501

*VH – výsledok hospodárenia

Rozbor nákladov

Celkové náklady spoločnosti za rok 2025 dosiahli hodnotu 153.180.879 EUR.

položka	k 31.12.2023	k 31.12.2024	k 31.12.2025	rozdiel 2025-2024
Náklady celkom	39 656 864	39 633 261	153 180 879	113 547 618
náklady na predaný tovar	1 665 421	1 351 130	804 119	-547 011
materiál	8 390 531	8 230 537	7 080 003	-1 150 534
energie	1 727 739	1 527 201	1 819 206	292 005
opravy a údržba	2 168 383	1 809 504	3 014 397	1 204 893
cestovné	66 447	65 754	86 692	20 938
reprezentačné	30 524	42 592	26 976	-15 616
ostatné služby	9 645 204	10 128 590	11 837 514	1 708 924
osobné náklady	9 311 683	9 103 220	9 719 934	616 714
dane a poplatky	878 430	1 245 661	789 628	-456 033
zostatková cena predaného HaNHIM a materiálu	265 470	101 175	27 397 468	27 296 293
dary	102	100	0	-100
pokuty a penále	5 055	293	563	270
manká a škody	588	6 178	12 035	5 857
ostatné prevádzkové náklady	964 877	1 049 527	1 419 881	370 354
odpisy	3 631 214	3 825 774	2 593 389	-1 232 385
finančné náklady	333 224	294 750	56 686 493	56 391 743
daň z príjmov odložená/splatná	571 972	851 273	29 892 581	29 041 308

Manažment spoločnosti aj v r. 2025 dôsledne sledoval a kontroloval náklady a uprednostňoval dodávateľov materiálu a služieb, ktorí poskytli spoločnosti všeobecne najvýhodnejšie podmienky.

Celkové náklady spoločnosti za rok 2025 dosiahli hodnotu 153.180.879 EUR, čo je v porovnaní s r. 2024 nárast o 113.547.618 EUR. Tento nárast bol zapríčinený najmä predajom dlhodobého hmotného majetku a jeho zostatkovou cenou.

Pokles nákladov na predaný tovar súvisí s poklesom tržieb z predaného tovaru.

Pri nákladoch na spotrebu materiálu sme zaznamenali pokles najmä z dôvodu poklesu ceny nafty, ktorá tvorí najvýznamnejšiu časť tejto položky.

Nárast nákladov na energie súvisí s vyššou cenou elektrickej energie v r. 2025.

Nárast nákladov na opravy a údržbu súvisí s vyšším objemom vykonaných opráv majetku najmä v nadväznosti na opravy škôd spôsobených povodňou.

Nárast nákladov na ostatné služby je spôsobený nárastom nákladov na nájomné (od júla 2025 prenájom infraštruktúry a flotily).

Nárast zostatkovej ceny predaného majetku a materiálu je spôsobený predajom časti majetku a prejavil sa aj nárastom príslušných tržieb.

Pokles odpisov súvisí s predajom časti majetku.

Nárast dane z príjmov je ovplyvnený nárastom splatnej dane najmä z predaja časti majetku.

Infraštruktúra a investície

V priebehu roku 2025 spoločnosť utlmila investičné činnosti do lodnej flotily, najmä plavidiel a rekonštrukcií prekladných zariadení a sústredila sa najmä na investície nevyhnutné pre zabezpečenie chodu prevádzky a investície vyvolané realizáciou aktuálnych obchodných aktivít. Na základe toho boli realizované investície nasledovne:

Lodná flotila – v roku 2025 sa pokračovalo v realizácii kamerových systémov a prietokomerov na remorkéry. Zároveň boli zrealizované stredné rekonštrukcie remorkérov Gemer, Tekov a Muflon 4. Došlo aj k pravidelnej obnove vybavenia remorkérov ako napr. rádiostanic, radarov, výchylkomerov, klimatizačných jednotiek a podobne.

Prístavy Bratislava/Komárno – investície zahŕňali najmä doplnkové zariadenia na prekládku tovarov.

Lodenica – pokračovalo sa v rekonštrukcii lodného výťahu a nákupe drobného vybavenia.

Ďalšie investičné prostriedky boli priebežne vynaložené na obnovu vozového parku a inováciu informačných technológií (softvérové a hardvérové vybavenie, sieťové prepojenie jednotlivých častí Prístavu Bratislava).

Spoločnosť nemá výdavky na výskum a vývoj.

Spoločnosť v bežnom roku nenadobudla vlastné akcie ani akcie materskej účtovnej jednotky.

Rozbor aktív a pasív

SÚVAHA

AKTÍVA

Vývoj aktív spoločnosti za obdobie rokov 2023-2025

položka	k 31.12.2023	k 31.12.2024	k 31.12.2025	rozdiel 2025-2024
Aktíva	93 863 627	93 354 845	212 232 445	118 877 600
z toho				
neobežný majetok	65 414 428	67 032 416	116 438 901	49 406 485
obežný majetok	28 016 987	25 921 530	95 254 456	69 332 926
časové rozlíšenie	432 212	400 899	539 088	138 189

Vývoj stálych aktív spoločnosti za obdobie rokov 2023-2025

položka	k 31.12.2023	k 31.12.2024	k 31.12.2025	rozdiel 2025-2024
Neobežný majetok	65 414 428	67 032 416	116 438 901	49 406 485
z toho				
dlhodobý nehmotný majetok	91 313	61 964	29 463	-32 501
dlhodobý hmotný majetok	62 553 679	62 012 277	18 322 749	-43 689 528
dlhodobý finančný majetok	2 769 436	4 958 175	98 086 689	93 128 514

Pokles dlhodobého hmotného a nehmotného majetku je spôsobený odpisom majetku a predajom časti majetku.

Nárast dlhodobého finančného majetku je najmä z investovania peňažných prostriedkov z predaja časti majetku do investičného portfólia a precenenia podielových cenných papierov metódou vlastného imania.

Vývoj obežných aktív za obdobie rokov 2023-2025

položka	k 31.12.2023	k 31.12.2024	k 31.12.2025	rozdiel 2025-2024
Obežný majetok	28 016 987	25 921 530	95 254 456	69 332 926
z toho				
zásoby	3 295 190	3 195 826	2 674 107	-521 719
pohľadávky z obchodného styku	5 415 014	4 037 298	3 756 257	-281 041
daňové pohľadávky	216 163	631 475	152 495	-478 980
iné pohľadávky	2 627 209	13 646 381	2 688 284	-10 958 097
dlhodobé pohľadávky	10 526 046	35 353	15 367 476	15 332 123
finančné účty	5 937 365	4 375 197	70 615 837	66 240 640

Stav zásob poklesol z dôvodu nižšieho stavu zásob nafty v daňovom sklade k 31.12.2025 a z dôvodu odpredaja nepotrebných zásob. Daňové pohľadávky tvorí nadmerný odpočet DPH. Nárast dlhodobých pohľadávok je tvorený najmä úhradou depozitu z dôvodu prenájmu majetku a predĺžením splatnosti poskytnutej pôžičky, čím sa presunula z iných pohľadávok do dlhodobých pohľadávok. Nárast na finančných účtoch je spôsobený najmä dosiahnutým hospodárskym výsledkom.

PASÍVA

Vývoj pasív za obdobie rokov 2023-2025

položka	k 31.12.2023	k 31.12.2024	k 31.12.2025	rozdiel 2025-2024
Pasíva	93 863 627	93 354 845	212 232 445	118 877 600
z toho				
vlastné imanie	73 692 846	73 076 391	164 389 055	91 312 664
záväzky	19 516 895	19 882 245	47 472 780	27 590 535
časové rozlíšenie	653 886	396 209	370 610	-25 599

Vývoj vlastného imania za obdobie rokov 2023-2025

položka	k 31.12.2023	k 31.12.2024	k 31.12.2025	rozdiel 2025-2024
Vlastné imanie	73 692 846	73 076 391	164 389 055	91 312 664
z toho				
základné imanie	64 906 935	64 906 935	64 906 935	0
rezervný fond	4 429 520	4 623 752	4 623 752	0
oceňovacie rozdiely z precenenia	-3 469 738	-3 237 263	-2 894 115	343 148
výsledok hospodárenia min. rokov	5 883 807	7 631 897	1 582 968	-6 048 929
výsledok hospod. za účtovné obdobie	1 942 322	-848 930	96 169 515	97 018 445

Na základe rozhodnutia Valného zhromaždenia došlo k vysporiadaniu straty za rok 2024 vo výške 848 930 so ziskami minulých rokov a k vyplateniu dividend z výsledkov hospodárenia minulých rokov. Zmena vo výške oceňovacích rozdielov vyplýva z precenenia podielových cenných papierov.

Vývoj cudzích zdrojov za obdobie rokov 2023-2025

položka	k 31.12.2023	k 31.12.2024	k 31.12.2025	rozdiel 2025-2024
Záväzky	19 516 895	19 882 245	47 472 780	27 590 535
z toho				
rezervy	1 008 163	1 124 924	358 079	-766 845
záväzky z obchodného styku	1 613 299	1 743 253	1 820 520	77 267
ostatné záväzky	1 978 122	2 184 117	36 377 378	34 193 261
dlhodobé záväzky	14 917 311	14 829 951	8 916 803	-5 913 148

Rezervy poklesli vysporiadaním nájomného za minulé roky. Ostatné záväzky vzrástli najmä vplyvom dane z príjmu právnických osôb za rok 2025. Vplyv na pokles dlhodobých záväzkov malo najmä zníženie odloženej dane a záväzku vyplývajúceho z leasingu lokomotív.

Plnenie ukazovateľov

Porovnanie vývoja základných ukazovateľov sledovaných v spoločnosti za obdobie rokov 2023-2025

Ukazovateľ	rok 2023	rok 2024	rok 2025
produktivita práce (v EUR)	23 939	16 492	-2 501
výkonová spotreba (v %)	59%	62%	72%
EBITDA margin	5 785 852	3 382 036	95 745 712
EBITDA margin (v %)	16%	10%	283%

Produktivita práce – ukazovateľ dosiahol hodnotu -2 501 EUR, čo je pokles oproti r. 2024 o 18 993 EUR.

Výkonová spotreba – ukazovateľ dosiahol hodnotu 72%, čo je nárast oproti r. 2024 o 10 %.

EBITDA margin (prevádzkový hospodársky výsledok bez odpisov) – dosiahol hodnotu 283%, čo je nárast oproti r. 2024 o 273%, v absolútnej hodnote je EBITDA margin vyššia o 92 363 676 EUR.



Shape the future
with confidence

Ernst & Young Slovakia, spol. s r.o.
Žižkova 9
811 02 Bratislava
Slovenská republika

Tel: +421 2 3333 9111
www.ey.com/sk

Správa nezávislého audítora

Akcionárom, dozornej rade a predstavenstvu spoločnosti Slovenská plavba a prístavy a.s.:

Správa z auditu účtovnej závierky

Názor

Uskutočnili sme audit účtovnej závierky spoločnosti Slovenská plavba a prístavy a.s. („Spoločnosť“), ktorá obsahuje súvahu k 31. decembru 2025, výkaz ziskov a strát za rok končiaci sa k uvedenému dátumu, a poznámky, ktoré obsahujú významné účtovné zásady a účtovné metódy a ďalšie vysvetľujúce informácie.

Podľa nášho názoru, priložená účtovná závierka poskytuje pravdivý a verný obraz finančnej situácie Spoločnosti k 31. decembru 2025 a výsledku jej hospodárenia za rok končiaci sa k uvedenému dátumu podľa zákona č. 431/2002 Z.z. o účtovníctve v znení neskorších predpisov (ďalej len „zákon o účtovníctve“).

Základ pre názor

Audit sme vykonali podľa medzinárodných auditorských štandardov (International Standards on Auditing, ISA). Naša zodpovednosť podľa týchto štandardov je uvedená v odseku Zodpovednosť audítora za audit účtovnej závierky. Od Spoločnosti sme nezávislí v zmysle Medzinárodného etického kódexu pre účtovných odborníkov (vrátane Medzinárodných štandardov nezávislosti), ktorý vydala Rada pre medzinárodné etické štandardy účtovníkov v znení schválenom Slovenskou komorou audítora (ďalej len „Etický kódex audítora“), vrátane etických požiadaviek zákona č. 423/2015 Z. z. o štatutárnom audite a o zmene a doplnení zákona č. 431/2002 Z. z. o účtovníctve v znení neskorších predpisov, v platnom znení (ďalej len „zákon o štatutárnom audite“), ktoré sa vzťahujú na audit účtovných závierok v Slovenskej republike. Splnili sme aj ostatné povinnosti týkajúce sa etiky v zmysle Etického kódexu audítora a etických požiadaviek zákona o štatutárnom audite. Sme presvedčení, že auditorské dôkazy, ktoré sme získali, poskytujú dostatočný a vhodný základ pre náš názor.

Zodpovednosť štatutárneho orgánu a osôb poverených spravovaním za účtovnú závierku

Štatutárny orgán je zodpovedný za zostavenie a vernú prezentáciu tejto účtovnej závierky v súlade so zákonom o účtovníctve a za tie interné kontroly, ktoré považuje za potrebné na zostavenie účtovnej závierky, ktorá neobsahuje významné nesprávnosti, či už v dôsledku podvodu alebo chyby.

Pri zostavovaní účtovnej závierky je štatutárny orgán zodpovedný za zhodnotenie schopnosti Spoločnosti nepretržite pokračovať vo svojej činnosti, za opísanie skutočností týkajúcich sa nepretržitého pokračovania v činnosti, ak je to potrebné, a za použitie predpokladu nepretržitého pokračovania v činnosti v účtovníctve, ibaže by mal v úmysle Spoločnosť zlikvidovať alebo ukončiť jej činnosť, alebo by nemal inú realistickú možnosť než tak urobiť.

Osoby poverené spravovaním sú zodpovedné za dohľad nad procesom finančného výkazníctva Spoločnosti.



**Shape the future
with confidence**

Zodpovednosť audítora za audit účtovnej závierky

Našou zodpovednosťou je získať primerané uistenie, či účtovná závierka ako celok neobsahuje významné nesprávnosti, či už v dôsledku podvodu alebo chyby, a vydať správu audítora, vrátane názoru. Primerané uistenie je uistenie vysokého stupňa, ale nie je zárukou toho, že audit vykonaný podľa medzinárodných audítorských štandardov vždy odhalí významné nesprávnosti, ak také existujú. Nesprávnosti môžu vzniknúť v dôsledku podvodu alebo chyby a za významné sa považujú vtedy, ak by sa dalo odôvodnene očakávať, že jednotlivito alebo v súhrne by mohli ovplyvniť ekonomické rozhodnutia používateľov, uskutočnené na základe tejto účtovnej závierky.

V rámci auditu uskutočneného podľa medzinárodných audítorských štandardov, počas celého auditu uplatňujeme odborný úsudok a zachováваме profesionálny skepticizmus. Okrem toho:

- Identifikujeme a posudzujeme riziká významnej nesprávnosti účtovnej závierky, či už v dôsledku podvodu alebo chyby, navrhujeme a uskutočňujeme audítorské postupy reagujúce na tieto riziká a získavame audítorské dôkazy, ktoré sú dostatočné a vhodné na poskytnutie základu pre náš názor. Riziko neodhalenia významnej nesprávnosti v dôsledku podvodu je vyššie ako toto riziko v dôsledku chyby, pretože podvod môže zahŕňať tajnú dohodu, falšovanie, úmyselné vynechanie, nepravdivé vyhlásenie alebo obídenie internej kontroly.
- Oboznamujeme sa s internými kontrolami relevantnými pre audit, aby sme mohli navrhnúť audítorské postupy vhodné za daných okolností, ale nie za účelom vyjadrenia názoru na efektívnosť interných kontrol Spoločnosti.
- Hodnotíme vhodnosť použitých účtovných zásad a účtovných metód a primeranosť účtovných odhadov a uvedenie s nimi súvisiacich informácií, uskutočnené štatutárnym orgánom.
- Robíme záver o tom, či štatutárny orgán vhodne v účtovníctve používa predpoklad nepretržitého pokračovania v činnosti a na základe získaných audítorských dôkazov záver o tom, či existuje významná neistota v súvislosti s udalosťami alebo okolnosťami, ktoré by mohli významne spochybniť schopnosť Spoločnosti nepretržite pokračovať v činnosti. Ak dospejeme k záveru, že významná neistota existuje, sme povinní upozorniť v našej správe audítora na súvisiace informácie uvedené v účtovnej závierke alebo, ak sú tieto informácie nedostatočné, modifikovať náš názor. Naše závery vychádzajú z audítorských dôkazov získaných do dátumu vydania našej správy audítora. Budúce udalosti alebo okolnosti však môžu spôsobiť, že Spoločnosť prestane pokračovať v nepretržitej činnosti.
- Hodnotíme celkovú prezentáciu, štruktúru a obsah účtovnej závierky vrátane informácií v nej uvedených, ako aj to, či účtovná závierka zachytáva uskutočnené transakcie a udalosti spôsobom, ktorý vedie k ich vernému zobrazeniu.

S osobami poverenými spravovaním komunikujeme okrem iného o plánovanom rozsahu a harmonograme auditu a o významných zisteniach auditu, vrátane všetkých významných nedostatkov internej kontroly, ktoré počas nášho auditu zistíme.

Správa k ďalším požiadavkám zákonov a iných právnych predpisov

Správa k informáciám, ktoré sa uvádzajú vo výročnej správe

Štatutárny orgán je zodpovedný za informácie uvedené vo výročnej správe, zostavenej podľa požiadaviek zákona o účtovníctve. Náš vyššie uvedený názor na účtovnú závierku sa nevzťahuje na iné informácie vo výročnej správe.

V súvislosti s auditom účtovnej závierky je našou zodpovednosťou oboznámiť sa s informáciami uvedenými vo výročnej správe a posúdiť, či tieto informácie nie sú vo významnom nesúlade s auditovanou účtovnou závierkou alebo našimi poznatkami o účtovnej jednotke a situácii v nej, ktoré sme získali počas auditu účtovnej závierky, alebo sa inak zdajú byť významne nesprávne.



**Shape the future
with confidence**

Posúdili sme, či výročná správa Spoločnosti obsahuje informácie, ktorých uvedenie vyžaduje zákon o účtovníctve.

Na základe prác vykonaných počas auditu účtovnej závierky, podľa nášho názoru:

- informácie uvedené vo výročnej správe zostavenej za rok 2025 sú v súlade s účtovnou závierkou za daný rok,
- výročná správa obsahuje informácie podľa zákona o účtovníctve.

Okrem toho, na základe našich poznatkov o účtovnej jednotke a situácii v nej, ktoré sme získali počas auditu účtovnej závierky, sme povinní uviesť, či sme zistili významné nesprávnosti vo výročnej správe, ktorú sme obdržali pred dátumom vydania tejto správy audítora. V tejto súvislosti neexistujú zistenia, ktoré by sme mali uviesť.

4. júna 2026
Bratislava, Slovenská republika

Ernst & Young Slovakia, spol. s r.o.
Licencia SKAU č. 257

A handwritten signature in blue ink that reads 'Tomáš Baláž'.

Ing. Tomáš Baláž, štatutárny audítor
Licencia UDVA č. 1265

ÚČTOVNÁ ZÁVIERKA

podnikateľov v podvojnóm účtovníctve

zostavená k 3 1 . 1 2 . 2 0 2 5

Číselné údaje sa zarovnávajú vpravo, ostatné údaje sa píše zľava. Nevyplnené riadky sa ponechávajú prázdne.

Údaje sa vyplňajú paličkovým písmom (podľa tohto vzoru), písacím strojom alebo tlačiarňou, a to čiernou alebo tmavomodrou farbou.

Á Ā B Ć D Ę F G H Í J K L M N O P Q R Š T Ú V X Ý Ž 0 1 2 3 4 5 6 7 8 9

Daňové identifikačné číslo 2 0 2 0 2 4 9 2 7 5	Účtovná závierka	Účtovná jednotka	Mesiac	Rok
IČO 3 5 7 0 5 6 7 1	<input checked="" type="checkbox"/> riadna	malá	Za obdobie od 0 1	2 0 2 5
SK NACE 5 0 . 4 0 . 0	<input type="checkbox"/> mimoriadna	<input checked="" type="checkbox"/> veľká	do 1 2	2 0 2 5
	<input type="checkbox"/> priebežná	(vyznačí sa x)	Bezprostredne predchádzajúce obdobie od 0 1	2 0 2 4
			do 1 2	2 0 2 4

Priložené súčasti účtovnej závierky

 Súvaha (Úč POD 1-01)
(v celých eurách) Výkaz ziskov a strát (Úč POD 2-01)
(v celých eurách) Poznámky (Úč POD 3-01)
(v celých eurách alebo eurocentoch)

Obchodné meno (názov) účtovnej jednotky

S l o v e n s k á p l a v b a a p r í s t a v y a . s .

Sídlo účtovnej jednotky

Ulica Horárska Číslo 1 2

PSC Obec 8 1 5 2 4 Bratislava

Označenie obchodného registra a číslo zápisu obchodnej spoločnosti

M E S T S K Ý S Ú D B R A T I S L A V A I I I , O D D I E L S A
V L O Ž K A Č Í S L O : 1 2 4 9 / B

Telefónne číslo Faxové číslo

E-mailová adresa

r u z i c k o v a d @ s p a p . s k

Zostavená dňa:

2 5 . 0 5 . 2 0 2 6

Schválená dňa:

. .

Podpisový záznam štatutárneho orgánu účtovnej jednotky alebo člena štatutárneho orgánu účtovnej jednotky alebo podpisový záznam fyzickej osoby, ktorá je účtovnou jednotkou:

Záznamy daňového úradu

Miesto pre evidenčné číslo

Odtlačok prezentačnej pečiatky daňového úradu

Súvaha Úč POD 1 - 01		DIČ	2 0 2 0 2 4 9 2 7 5	IČO	3 5 7 0 5 6 7 1
Ozna- čenie a	STRANA AKTÍV b	Číslo riadku c	Bežné účtovné obdobie		Bezprostredne predchádzajúce účtovné obdobie
			1 Brutto - časť 1 Korekcia - časť 2	2 Netto	
	SPOLU MAJETOK r. 02 + r. 33 + r. 74	001	223 575 084	212 232 445	
			11 342 639		93 354 845
A.	Neobežný majetok r. 03 + r. 11 + r. 21	002	127 646 843	116 438 901	
			11 207 942		67 032 416
A.I.	Dlhodobý nehmotný majetok súčet (r. 04 až r. 10)	003	947 361	29 463	
			917 898		61 964
A.I.1.	Aktivované náklady na vývoj (012) - /072, 091A/	004			
2.	Softvér (013) - /073, 091A/	005	799 662	29 463	
			770 199		61 814
3.	Oceniteľné práva (014) - /074, 091A/	006			
4.	Goodwill (015) - /075, 091A/	007	20 733		
			20 733		
5.	Ostatný dlhodobý nehmotný majetok (019, 01X) - /079, 07X, 091A/	008	126 966		
			126 966		150
6.	Obstarávaný dlhodobý nehmotný majetok (041) - /093/	009			
7.	Poskytnuté preddavky na dlhodobý nehmotný majetok (051) - /095A/	010			
A.II.	Dlhodobý hmotný majetok súčet (r. 12 až r. 20)	011	28 612 793	18 322 749	
			10 290 044		62 012 277
A.II.1.	Pozemky (031) - /092A/	012	3 261	3 261	
					387 333
2.	Stavby (021) - /081, 092A/	013	830 432	402 683	
			427 749		24 877 705
3.	Samostatné hnutelné veci a súbory hnutelných vecí (022) - /082, 092A/	014	26 689 212	17 850 774	
			8 838 438		36 464 384

Súvaha Úč POD 1 - 01		DIČ	2 0 2 0 2 4 9 2 7 5	IČO	3 5 7 0 5 6 7 1
Ozna- čenie a	STRANA AKTÍV b	Číslo riadku c	Bežné účtovné obdobie		Bezprostredne predchádzajúce účtovné obdobie
			1	Brutto - časť 1	Netto 2
				Korekcia - časť 2	Netto 3
4.	Pestovateľské celky trvalých porastov (025) - /085, 092A/	015			
5.	Základné stádo a ťažné zvieratá (026) - /086, 092A/	016			
6.	Ostatný dlhodobý hmotný majetok (029, 02X, 032) - /089, 08X, 092A/	017	1 083 427	59 570	
			1 023 857		88 186
7.	Obstarávaný dlhodobý hmotný majetok (042) - /094/	018	6 461	6 461	
					194 669
8.	Poskytnuté preddavky na dlhodobý hmotný majetok (052) - /095A/	019			
9.	Opravná položka k nadobudnutému majetku (+/- 097) +/- 098	020			
A.III.	Dlhodobý finančný majetok súčet (r. 22 až r. 32)	021	98 086 689	98 086 689	
					4 958 175
A.III.1.	Podielové cenné papiere a podieľy v prepojených účtovných jednotkách (061A, 062A, 063A) - /096A/	022	4 201 210	4 201 210	
					4 202 822
2.	Podielové cenné papiere a podieľy s podielovou účasťou okrem v prepojených účtovných jednotkách (062A) - /096A/	023	798 834	798 834	
					755 353
3.	Ostatné realizovateľné cenné papiere a podieľy (063A) - /096A/	024	27 253 007	27 253 007	
4.	Pôžičky prepojeným účtovným jednotkám (066A) - /096A/	025			
5.	Pôžičky v rámci podielovej účasti okrem prepojeným účtovným jednotkám (066A) - /096A/	026			
6.	Ostatné pôžičky (067A) - /096A/	027			
7.	Dlhové cenné papiere a ostatný dlhodobý finančný majetok (065A, 069A,06XA) - /096A/	028	65 833 638	65 833 638	

Súvaha Úč POD 1 - 01		DIČ	2 0 2 0 2 4 9 2 7 5	IČO	3 5 7 0 5 6 7 1
Ozna- čenie a	STRANA AKTÍV b	Číslo riadku c	Bežné účtovné obdobie		Bezprostredne predchádzajúce účtovné obdobie
			1	Brutto - časť 1	Netto 2
				Korekcia - časť 2	Netto 3
8.	Pôžičky a ostatný dlhodobý finančný majetok so zostatkovou dobou splatnosti najviac jeden rok (066A, 067A, 069A, 06XA) - /096A/	029			
9.	Účty v bankách s dobou viazanosti dlhšou ako jeden rok (22XA)	030			
10.	Obstarávaný dlhodobý finančný majetok (043) - /096A/	031			
11.	Poskytnuté preddavky na dlhodobý finančný majetok (053) - /095A/	032			
B.	Obežný majetok r. 34 + r. 41 + r. 53 + r. 66 + r. 71	033	95 389 153	95 254 456	
			134 697		25 921 530
B.I.	Zásoby súčet (r. 35 až r. 40)	034	2 674 107	2 674 107	
					3 195 826
B.I.1.	Materiál (112, 119, 11X) - /191, 19X/	035	2 654 664	2 654 664	
					3 039 812
2.	Nedokončená výroba a polotovary vlastnej výroby (121, 122, 12X) -/192, 193, 19X/	036			
3.	Výrobky (123) - /194/	037			
4.	Zvieratá (124) - /195/	038			
5.	Tovar (132, 133, 13X, 139) - /196, 19X/	039	19 443	19 443	
					156 014
6.	Poskytnuté preddavky na zásoby (314A) - /391A/	040			
B.II.	Dlhodobé pohľadávky súčet (r. 42 + r. 46 až r. 52)	041	15 367 476	15 367 476	
					35 353
B.II.1.	Pohľadávky z obchodného styku súčet (r. 43 až r. 45)	042	3 385 353	3 385 353	
					35 353

Súvaha Úč POD 1 - 01		DIČ	2 0 2 0 2 4 9 2 7 5	IČO	3 5 7 0 5 6 7 1
Ozna- čenie a	STRANA AKTÍV b	Číslo riadku c	Bežné účtovné obdobie		Bezprostredne predchádzajúce účtovné obdobie
			1	2	
			Brutto - časť 1	Netto	Netto
		Korekcia - časť 2			
1.a.	Pohľadávky z obchodného styku voči prepojeným účtovným jednotkám (311A, 312A, 313A, 314A, 315A, 31XA) - /391A/	043			
1.b.	Pohľadávky z obchodného styku v rámci podielovej účasti okrem pohľadávok voči prepojeným účtovným jednotkám (311A, 312A, 313A, 314A, 315A, 31XA) - /391A/	044			
1.c.	Ostatné pohľadávky z obchodného styku (311A, 312A, 313A, 314A, 315A, 31XA) - /391A/	045	3 385 353	3 385 353	
2.	Čistá hodnota zákazky (316A)	046			35 353
3.	Ostatné pohľadávky voči prepojeným účtovným jednotkám (351A) - /391A/	047			
4.	Ostatné pohľadávky v rámci podielovej účasti okrem pohľadávok voči prepojeným účtovným jednotkám (351A) - /391A/	048			
5.	Pohľadávky voči spoločníkom, členom a združeniu (354A, 355A, 358A, 35XA) - /391A/	049			
6.	Pohľadávky z derivátových operácií (373A, 376A)	050			
7.	Iné pohľadávky (335A, 336A, 33XA, 371A, 374A, 375A, 378A) - /391A/	051	11 982 123	11 982 123	
8.	Odložená daňová pohľadávka (481A)	052			
B.III.	Krátkodobé pohľadávky súčet (r. 54 + r. 58 až r. 65)	053	6 731 733	6 597 036	
			134 697		18 315 154
B.III.1.	Pohľadávky z obchodného styku súčet (r. 55 až r. 57)	054	3 854 938	3 756 257	
			98 681		4 037 298
1.a.	Pohľadávky z obchodného styku voči prepojeným účtovným jednotkám (311A, 312A, 313A, 314A, 315A, 31XA) - /391A/	055			
1.b.	Pohľadávky z obchodného styku v rámci podielovej účasti okrem pohľadávok voči prepojeným účtovným jednotkám (311A, 312A, 313A, 314A, 315A, 31XA) - /391A/	056	2 026 248	2 026 248	
					1 520 241

Súvaha Úč POD 1 - 01		DIČ	2 0 2 0 2 4 9 2 7 5	IČO	3 5 7 0 5 6 7 1
Ozna- čenie a	STRANA AKTÍV b	Číslo riadku c	Bežné účtovné obdobie		Bezprostredne predchádzajúce účtovné obdobie
			1	2	
			Brutto - časť 1	Netto 2	Netto 3
			Korekcia - časť 2		
1.c.	Ostatné pohľadávky z obchodného styku (311A, 312A, 313A, 314A, 315A, 31XA) - /391A/	057	1 828 690	1 730 009	
			98 681		2 517 057
2.	Čistá hodnota zákazky (316A)	058	126 529	126 529	
3.	Ostatné pohľadávky voči prepojeným účtovným jednotkám (351A) - /391A/	059			
4.	Ostatné pohľadávky v rámci podielovej účasti okrem pohľadávok voči prepojeným účtovným jednotkám (351A) - /391A/	060			
5.	Pohľadávky voči spoločníkom, členom a združeniu (354A, 355A, 358A, 35XA, 398A) - /391A/	061			
6.	Sociálne poistenie (336A) - /391A/	062			
7.	Daňové pohľadávky a dotácie (341, 342, 343, 345, 346, 347) - /391A/	063	152 495	152 495	
					631 475
8.	Pohľadávky z derivátových operácií (373A, 376A)	064			
9.	Iné pohľadávky (335A, 33XA, 371A, 374A, 375A, 378A) - /391A/	065	2 597 771	2 561 755	
			36 016		13 646 381
B.IV.	Krátkodobý finančný majetok súčet (r. 67 až r. 70)	066			
B.IV.1.	Krátkodobý finančný majetok v prepojených účtovných jednotkách (251A, 253A, 256A, 257A, 25XA) - /291A, 29XA/	067			
2.	Krátkodobý finančný majetok bez krátkodobého finančného majetku v prepojených účtovných jednotkách (251A, 253A, 256A, 257A, 25XA) - /291A, 29XA/	068			
3.	Vlastné akcie a vlastné obchodné podiely (252)	069			
4.	Obstarávaný krátkodobý finančný majetok (259, 314A) - /291A/	070			

Súvaha Úč POD 1 - 01		DIČ	2 0 2 0 2 4 9 2 7 5	IČO	3 5 7 0 5 6 7 1
Ozna- čenie a	STRANA AKTÍV b	Číslo riadku c	Bežné účtovné obdobie		Bezprostredne predchádzajúce účtovné obdobie
			1 Brutto - časť 1 Korekcia - časť 2	2 Netto	
B.V.	Finančné účty r. 72 + r. 73	071	70 615 837	70 615 837	4 375 197
B.V.1.	Peniaze (211, 213, 21X)	072	42 892	42 892	39 112
2.	Účty v bankách (221A, 22X, +/- 261)	073	70 572 945	70 572 945	4 336 085
C.	Časové rozlíšenie súčet (r. 75 až r. 78)	074	539 088	539 088	400 899
C.1.	Náklady budúcich období dlhodobé (381A, 382A)	075	7 949	7 949	12 920
2.	Náklady budúcich období krátkodobé (381A, 382A)	076	287 229	287 229	327 663
3.	Príjmy budúcich období dlhodobé (385A)	077			
4.	Príjmy budúcich období krátkodobé (385A)	078	243 910	243 910	60 316
Ozna- čenie a	STRANA PASÍV b	Číslo riadku c	Bežné účtovné obdobie 4	Bezprostredne predchádzajúce účtovné obdobie 5	
	SPOLU VLASTNÉ IMANIE A ZÁVÄZKY r. 80 + r. 101 + r. 141	079	212 232 445	93 354 845	
A.	Vlastné imanie r. 81 + r. 85 + r. 86 + r. 87 + r. 90 + r. 93 + r. 97 + r. 100	080	164 389 055	73 076 391	
A.I.	Základné imanie súčet (r. 82 až r. 84)	081	64 906 935	64 906 935	
A.I.1.	Základné imanie (411 alebo +/- 491)	082	64 906 935	64 906 935	
2.	Zmena základného imania +/- 419	083			
3.	Pohľadávky za upísané vlastné imanie (-/353)	084			
A.II.	Emisné ážio (412)	085			
A.III.	Ostatné kapitálové fondy (413)	086			
A.IV.	Zákonné rezervné fondy r. 88 + r. 89	087	4 623 752	4 623 752	
A.IV.1.	Zákonný rezervný fond a nedeliteľný fond (417A, 418, 421A, 422)	088	4 623 752	4 623 752	
2.	Rezervný fond na vlastné akcie a vlastné podiely (417A, 421A)	089			

Súvaha Úč POD 1 - 01		DIČ	2 0 2 0 2 4 9 2 7 5	IČO	3 5 7 0 5 6 7 1
Ozna- čenie a	STRANA PASÍV b	Číslo riadku c	Bežné účtovné obdobie 4	Bezprostredne predchádzajúce účtovné obdobie 5	
A.V.	Ostatné fondy zo zisku r. 91 + r. 92	090			
A.V.1.	Štatutárne fondy (423, 42X)	091			
2.	Ostatné fondy (427, 42X)	092			
A.VI.	Oceňovacie rozdiely z precenenia súčet (r. 94 až r. 96)	093	-2 894 115	-3 237 263	
A.VI.1.	Oceňovacie rozdiely z precenenia majetku a záväzkov (+/- 414)	094	2 350 798	2 007 650	
2.	Oceňovacie rozdiely z kapitálových účasť (+/- 415)	095	-5 244 913	-5 244 913	
3.	Oceňovacie rozdiely z precenenia pri zlúčení, splnutí a rozdelení (+/- 416)	096			
A.VII.	Výsledok hospodárenia minulých rokov r. 98 + r. 99	097	1 582 968	7 631 897	
A.VII.1.	Nerozdelený zisk minulých rokov (428)	098	1 582 968	7 631 897	
2.	Neuhradená strata minulých rokov (-/429)	099			
A.VIII.	Výsledok hospodárenia za účtovné obdobie po zdanení +/- / r. 01 - (r. 81 + r. 85 + r. 86 + r. 87 + r. 90 + r. 93 + r. 97 + r. 101 + r. 141)	100	96 169 515	-848 930	
B.	Záväzky r. 102 + r. 118 + r. 121 + r. 122 + r. 136 + r. 139 + r. 140	101	47 472 780	19 882 245	
B.I.	Dlhodobé záväzky súčet (r. 103 + r. 107 až r. 117)	102	8 916 803	14 829 951	
B.I.1.	Dlhodobé záväzky z obchodného styku súčet (r. 104 až r. 106)	103			
1.a.	Záväzky z obchodného styku voči prepojeným účtovným jednotkám (321A, 475A, 476A)	104			
1.b.	Záväzky z obchodného styku v rámci podielovej účasti okrem záväzkov voči prepojeným účtovným jednotkám (321A, 475A, 476A)	105			
1.c.	Ostatné záväzky z obchodného styku (321A, 475A, 476A)	106			
2.	Čistá hodnota zákazky (316A)	107			
3.	Ostatné záväzky voči prepojeným účtovným jednotkám (471A, 47XA)	108			
4.	Ostatné záväzky v rámci podielovej účasti okrem záväzkov voči prepojeným účtovným jednotkám (471A, 47XA)	109			
5.	Ostatné dlhodobé záväzky (479A, 47XA)	110	171 160	189 041	
6.	Dlhodobé prijaté preddavky (475A)	111			
7.	Dlhodobé zmenky na úhradu (478A)	112			
8.	Vydané dlhopisy (473A/-/255A)	113			
9.	Záväzky zo sociálneho fondu (472)	114	30 086	33 247	
10.	Iné dlhodobé záväzky (336A, 372A, 474A, 47XA)	115	6 989 734	8 034 477	
11.	Dlhodobé záväzky z derivátových operácií (373A, 377A)	116			
12.	Odložený daňový záväzok (481A)	117	1 725 823	6 573 186	

Súvaha Úč POD 1 - 01		DIČ	2 0 2 0 2 4 9 2 7 5	IČO	3 5 7 0 5 6 7 1
Ozna- čenie a	STRANA PASÍV b	Číslo riadku c	Bežné účtovné obdobie 4	Bezprostredne predchádzajúce účtovné obdobie 5	
B.II.	Dlhodobé rezervy r. 119 + r. 120	118			
B.II.1.	Zákonné rezervy (451A)	119			
2.	Ostatné rezervy (459A, 45XA)	120			
B.III.	Dlhodobé bankové úvery (461A, 46XA)	121			
B.IV.	Krátkodobé záväzky súčet (r. 123 + r. 127 až r. 135)	122	38 197 898	3 927 370	
B.IV.1.	Záväzky z obchodného styku súčet (r. 124 až r. 126)	123	1 820 520	1 743 253	
1.a.	Záväzky z obchodného styku voči prepojeným účtovným jednotkám (321A, 322A, 324A, 325A, 326A, 32XA, 475A, 476A, 478A, 47XA)	124	6 944	2 666	
1.b.	Záväzky z obchodného styku v rámci podielovej účasti okrem záväzkov voči prepojeným účtovným jednotkám (321A, 322A, 324A, 325A, 326A, 32XA, 475A, 476A, 478A, 47XA)	125	146 016	62 015	
1.c.	Ostatné záväzky z obchodného styku (321A, 322A, 324A, 325A, 326A, 32XA, 475A, 476A, 478A, 47XA)	126	1 667 560	1 678 572	
2.	Čistá hodnota zákazky (316A)	127			
3.	Ostatné záväzky voči prepojeným účtovným jednotkám (361A, 36XA, 471A, 47XA)	128		400 000	
4.	Ostatné záväzky v rámci podielovej účasti okrem záväzkov voči prepojeným účtovným jednotkám (361A, 36XA, 471A, 47XA)	129			
5.	Záväzky voči spoločníkom a združeniu (364, 365, 366, 367, 368, 398A, 478A, 479A)	130			
6.	Záväzky voči zamestnancom (331, 333, 33X, 479A)	131	403 739	425 897	
7.	Záväzky zo sociálneho poistenia (336A)	132	325 271	265 835	
8.	Daňové záväzky a dotácie (341, 342, 343, 345, 346, 347, 34X)	133	34 597 200	64 563	
9.	Záväzky z derivátových operácií (373A, 377A)	134			
10.	Iné záväzky (372A, 379A, 474A, 475A, 479A, 47XA)	135	1 051 168	1 027 822	
B.V.	Krátkodobé rezervy r. 137 + r. 138	136	358 079	1 124 924	
B.V.1.	Zákonné rezervy (323A, 451A)	137	277 078	222 343	
2.	Ostatné rezervy (323A, 32X, 459A, 45XA)	138	81 001	902 581	
B.VI.	Bežné bankové úvery (221A, 231, 232, 23X, 461A, 46XA)	139			
B.VII.	Krátkodobé finančné výpomoci (241, 249, 24X, 473A, /- /255A)	140			
C.	Časové rozlíšenie súčet (r. 142 až r. 145)	141	370 610	396 209	
C.1.	Výdavky budúcich období dlhodobé (383A)	142			
2.	Výdavky budúcich období krátkodobé (383A)	143		3 562	
3.	Výnosy budúcich období dlhodobé (384A)	144		124 968	
4.	Výnosy budúcich období krátkodobé (384A)	145	370 610	267 679	

Výkaz ziskov a strát Úč POD 2 - 01		DIČ	2 0 2 0 2 4 9 2 7 5	IČO	3 5 7 0 5 6 7 1
Označenie a	Text b	Číslo riadku c	Skutočnosť		
			bežné účtovné obdobie 1	bezprostredne predchádzajúce účtovné obdobie 2	
*	Čistý obrat (časť účt. tr. 6 podľa zákona)	01	33 823 581	36 311 571	
**	Výnosy z hospodárskej činnosti spolu súčet (r. 03 až r. 09)	02	159 754 128	38 043 507	
I.	Tržby z predaja tovaru (604, 607)	03	870 256	1 345 308	
II.	Tržby z predaja vlastných výrobkov (601)	04			
III.	Tržby z predaja služieb (602, 606)	05	32 953 325	34 966 263	
IV.	Zmeny stavu vnútroorganizačných zásob (+/-) (účtová skupina 61)	06			
V.	Aktivácia (účtová skupina 62)	07		10 574	
VI.	Tržby z predaja dlhodobého nehmotného majetku, dlhodobého hmotného majetku a materiálu (641, 642)	08	124 442 044	381 309	
VII.	Ostatné výnosy z hospodárskej činnosti (644, 645, 646, 648, 655, 657)	09	1 488 503	1 340 053	
**	Náklady na hospodársku činnosť spolu r. 11 + r. 12 + r. 13 + r. 14 + r. 15 + r. 20 + r. 21 + r. 24 + r. 25 + r. 26	10	66 601 804	38 487 238	
A.	Náklady vynaložené na obstaranie predaného tovaru (504, 507)	11	804 119	1 351 130	
B.	Spotreba materiálu, energie a ostatných neskladovateľných dodávok (501, 502, 503)	12	8 899 208	9 758 005	
C.	Opravné položky k zásobám (+/-) (505)	13	-98 181	-267	
D.	Služby (účtová skupina 51)	14	14 965 579	12 046 441	
E.	Osobné náklady (r. 16 až r. 19)	15	9 719 934	9 103 219	
E.1.	Mzdové náklady (521, 522)	16	6 791 391	6 277 622	
2.	Odmeny členom orgánov spoločnosti a družstva (523)	17	37 839	40 826	
3.	Náklady na sociálne poistenie (524, 525, 526)	18	2 386 700	2 282 099	
4.	Sociálne náklady (527, 528)	19	504 004	502 672	
F.	Dane a poplatky (účtová skupina 53)	20	789 628	1 245 661	
G.	Odpisy a opravné položky k dlhodobému nehmotnému majetku a dlhodobému hmotnému majetku (r. 22 + r. 23)	21	2 593 389	3 825 775	
G.1	Odpisy dlhodobého nehmotného majetku a dlhodobého hmotného majetku (551)	22	2 593 389	3 825 775	
2.	Opravné položky k dlhodobému nehmotnému majetku a dlhodobému hmotnému majetku (+/-) (553)	23			
H.	Zostatková cena predaného dlhodobého majetku a predaného materiálu (541, 542)	24	27 397 468	101 175	
I.	Opravné položky k pohľadávkam (+/-) (547)	25	-1 770	2 458	
J.	Ostatné náklady na hospodársku činnosť (543, 544, 545, 546, 548, 549, 555, 557)	26	1 532 430	1 053 641	
***	Výsledok hospodárenia z hospodárskej činnosti (+/-) (r. 02 - r. 10)	27	93 152 324	-443 731	

Výkaz ziskov a strát Úč POD 2 - 01		DIČ	2 0 2 0 2 4 9 2 7 5	IČO	3 5 7 0 5 6 7 1
Označenie a	Text b	Číslo riadku c	Skutočnosť		
			bežné účtovné obdobie 1	bezprostredne predchádzajúce účtovné obdobie 2	
*	Pridaná hodnota (r. 03 + r. 04 + r. 05 + r. 06 + r. 07) - (r. 11 + r. 12 + r. 13 + r. 14)	28	9 252 856	13 166 836	
**	Výnosy z finančnej činnosti spolu r. 30 + r. 31 + r. 35 + r. 39 + r. 42 + r. 43 + r. 44	29	89 596 265	740 824	
VIII.	Tržby z predaja cenných papierov a podielov (661)	30	56 453 000		
IX.	Výnosy z dlhodobého finančného majetku súčet (r. 32 až r. 34)	31	460 624		
IX.1.	Výnosy z cenných papierov a podielov od prepojených účtovných jednotiek (665A)	32			
2.	Výnosy z cenných papierov a podielov v podielovej účasti okrem výnosov prepojených účtovných jednotiek (665A)	33			
3.	Ostatné výnosy z cenných papierov a podielov (665A)	34	460 624		
X.	Výnosy z krátkodobého finančného majetku súčet (r. 36 až r. 38)	35			
X.1	Výnosy z krátkodobého finančného majetku od prepojených účtovných jednotiek (666A)	36			
2.	Výnosy z krátkodobého finančného majetku v podielovej účasti okrem výnosov prepojených účtovných jednotiek (666A)	37			
3.	Ostatné výnosy z krátkodobého finančného majetku (666A)	38			
XI.	Výnosové úroky (r. 40 + r. 41)	39	1 530 254	740 375	
XI.1	Výnosové úroky od prepojených účtovných jednotiek (662A)	40	395 930	545 776	
2.	Ostatné výnosové úroky (662A)	41	1 134 324	194 599	
XII.	Kurzové zisky (663)	42	2 588	449	
XIII.	Výnosy z precenenia cenných papierov a výnosy z derivátových operácií (664, 667)	43			
XIV.	Ostatné výnosy z finančnej činnosti (668)	44	31 149 799		
**	Náklady na finančnú činnosť spolu r. 46 + r. 47 + r. 48 + r. 49 + r. 52 + r. 53 + r. 54	45	56 686 493	294 750	
K.	Predané cenné papiere a podiely (561)	46	56 297 795		
L.	Náklady na krátkodobý finančný majetok (566)	47	62 906		
M.	Opravné položky k finančnému majetku (+/-) (565)	48			
N.	Nákladové úroky (r. 50 + r. 51)	49	201 950	226 157	
N.1.	Nákladové úroky pre prepojené účtovné jednotky (562A)	50			
2.	Ostatné nákladové úroky (562A)	51	201 950	226 157	
O.	Kurzové straty (563)	52	1 126	1 857	
P.	Náklady na precenenie cenných papierov a náklady na derivátové operácie (564, 567)	53			
Q.	Ostatné náklady na finančnú činnosť (568, 569)	54	122 716	66 736	

UZPODv14_12

Výkaz ziskov a strát Úč POD 2 - 01		DIČ	2 0 2 0 2 4 9 2 7 5	IČO	3 5 7 0 5 6 7 1
Ozna- čenie a	Text b	Číslo riadku c	Skutočnosť		
			bežné účtovné obdobie 1	bezprostredne predchádzajúce účtovné obdobie 2	
***	Výsledok hospodárenia z finančnej činnosti (+/-) (r. 29 - r. 45)	55	32 909 772	446 074	
****	Výsledok hospodárenia za účtovné obdobie pred zdanením (+/-) (r. 27 + r. 55)	56	126 062 096	2 343	
R	Daň z príjmov (r. 58 + r. 59)	57	29 892 581	851 273	
R.1	Daň z príjmov splatná (591, 595)	58	34 689 939	24 438	
2.	Daň z príjmov odložená (+/-) (592)	59	-4 797 358	826 835	
S.	Prevod podielov na výsledku hospodárenia spoločníkom (+/- 596)	60			
****	Výsledok hospodárenia za účtovné obdobie po zdanení (+/-) (r. 56 - r. 57 - r. 60)	61	96 169 515	-848 930	

Poznámky Úč POD 3 - 01

DIČ 2 0 2 0 2 4 9 2 7 5

IČO 3 5 7 0 5 6 7 1

Slovenská plavba a prístavy a.s.

1. POPIS SPOLOČNOSTI

Slovenská plavba a prístavy a.s. (ďalej len „spoločnosť“) je akciová spoločnosť, ktorá bola založená dňa 19. decembra 1996. Dňa 1. januára 1997 bola zapísaná do Obchodného registra vedenom na Mestskom súde Bratislava III, oddiel Sa, vložka 1249/B. Sídлом spoločnosti je Horárska 12, 815 24 Bratislava, Slovenská republika, identifikačné číslo IČO 35 705 671.

V roku 2025 boli v rámci zápisu do Obchodného registra uskutočnené zmeny súvisiace s personálnym obsadením Predstavenstva spoločnosti. Okrem tých neboli uskutočnené žiadne významné zmeny v zápise do Obchodného registra.

Hlavným predmetom činnosti je:

1. riečna doprava tovarov loďami
2. preklad a skladovanie tovarov
3. doplnkové služby pre preklad a skladovanie tovarov v prístavoch
4. prenájom nehnuteľného a hnutel'ného majetku
5. činnosť spojená s realizáciou opráv, rekonštrukcií a stavbou plávajúcich zariadení

Informácie o počte zamestnancov

Názov položky	Bežné účtovné obdobie	Bezprostredne predchádzajúce účtovné obdobie
Priemerný prepočítaný počet zamestnancov	238	251
Stav zamestnancov ku dňu, ku ktorému sa zostavuje účtovná závierka, z toho:	226	246
počet vedúcich zamestnancov	27	28

Spoločnosť je materskou spoločnosťou skupiny. Konsolidovanú účtovnú závierku za skupinu podnikov (Slovenská plavba a prístavy a.s., Slovenská plavba a prístavy - Lodenica, s.r.o., NOBLE a.s., Interlichter International Shipping Company) zostavuje materská spoločnosť. Táto účtovná závierka je k nahliadnutiu v sídle materskej spoločnosti.

Spoločnosť sa nezahŕňa do konsolidovanej účtovnej závierky inej obchodnej spoločnosti.

Spoločnosť nie je v žiadnom podniku neobmedzene ručiacim spoločníkom.

Členovia štatutárnych orgánov k 31. decembru 2025:

Predstavenstvo

Predseda: Anna Rovenská
 Člen: Ing. Jaroslav Michalco
 Člen: Ing. Richard Petőcz

Dozorná rada

Predseda: Mgr. Vladimír Krno
 Člen: Czesław Dzik
 Člen: Christopher David Hibbert

Spoločnosť nemá organizačnú zložku v zahraničí.

2. ZÁKLADNÉ VÝCHODISKÁ PRE ZOSTAVENIE ÚČTOVNEJ ZÁVIERKY

Účtovná závierka bola zostavená podľa Zákona č. 431/2002 Z.z. o účtovníctve v znení neskorších predpisov za predpokladu nepretržitého trvania jej činnosti a je zostavená ako riadna účtovná závierka.

Účtovná závierka spoločnosti za predchádzajúce účtovné obdobie k 31. decembru 2024 bola schválená valným zhromaždením spoločnosti dňa 10. júna 2025.

3. VŠEOBECNÉ ÚČTOVNÉ ZÁSADY A METÓDY

Účtovné zásady a metódy, ktoré spoločnosť používala pri zostavení účtovnej závierky za rok 2025 a 2024 sú nasledovné:

a) Dlhodobý nehmotný majetok

Nakupovaný dlhodobý nehmotný majetok sa oceňuje v obstarávacích cenách, ktoré obsahujú cenu obstarania a náklady súvisiace s jeho obstaraním.

Goodwill vznikol ako rozdiel medzi obstarávacou cenou a podielom spoločnosti na reálnej hodnote obstaraného identifikovateľného majetku a záväzkov v deň obstarania.

Odpisovanie

Dlhodobý nehmotný majetok sa odpisuje do nákladov počas predpokladanej doby životnosti príslušného majetku. Predpokladaná doba používania, metóda odpisovania a odpisová sadzba sú stanovené pre jednotlivé skupiny dlhodobého nehmotného majetku nasledovne:

	Predpokladaná doba používania	Ročná odpisová sadzba	Metóda odpisovania
Softvér	4 až 5 rokov	20-25 %	rovnomerne
Goodwill	5 rokov	20%	rovnomerne
Ostatný dlhodobý nehmotný majetok	24 mesiacov	50%	rovnomerne

V prípade prechodného zníženia úžitkovej hodnoty dlhodobého nehmotného majetku sa tvorí opravná položka vo výške rozdielu jeho zistenej úžitkovej hodnoty a zostatkovej hodnoty.

b) Dlhodobý hmotný majetok

Nakupovaný dlhodobý hmotný majetok sa oceňuje v obstarávacích cenách, ktoré zahŕňajú cenu obstarania, a náklady súvisiace s obstaraním.

Dlhodobý hmotný majetok vytvorený vlastnou činnosťou sa oceňuje vlastnými nákladmi, ktoré zahrňujú priame materiálové a mzdové náklady a výrobné režijné náklady (prípadne časť správnych nákladov).

Dlhodobý hmotný majetok obstaraný iným spôsobom sa oceňuje reálnou hodnotou.

Náklady na technické zhodnotenie dlhodobého hmotného majetku nad 1700,-EUR zvyšujú jeho obstarávaciu cenu. Opravy a údržba sa účtujú do nákladov.

Odpisovanie

Dlhodobý hmotný majetok sa odpisuje do nákladov počas predpokladanej doby životnosti príslušného majetku. Predpokladaná doba používania, metóda odpisovania a odpisová sadzba sú stanovené pre jednotlivé skupiny dlhodobého hmotného majetku nasledovne:

	Predpokladaná doba používania	Ročná odpisová sadzba	Metóda odpisovania
Stavby	30 až 120 rokov	3-0,8%	rovnomerne
Stroje, prístroje a zariadenia	4 až 55 rokov	25-1,8%	rovnomerne
Dopravné prostriedky - plavidlá	5 až 60 rokov	20-1,7%	rovnomerne
Dopravné prostriedky - ostatné	5 až 30 rokov	20-3%	rovnomerne
Inventár	6 až 20 rokov	16-5%	rovnomerne
Iný dlhodobý hmotný majetok	24 mesiacov	50%	rovnomerne

V prípade prechodného zníženia úžitkovej hodnoty dlhodobého hmotného majetku sa tvorí opravná položka vo výške rozdielu jeho zistenej úžitkovej hodnoty a zostatkovej hodnoty.

c) Finančný majetok

Krátkodobý finančný majetok tvoria ceniny, peniaze v hotovosti a na bankových účtoch.

Dlhodobý finančný majetok tvoria hlavne majetkové účasti v obchodných spoločnostiach, ostatné realizovateľné cenné papiere a podiely a dlhové cenné papiere.

Dlhové cenné papiere držané do doby splatnosti sú cenné papiere, ktoré majú stanovenú splatnosť a spoločnosť má úmysel a schopnosť držať ich do doby splatnosti. Ostatné realizovateľné cenné papiere a podiely sú cenné papiere a podiely, ktoré nie sú cenným papierom určeným na obchodovanie, cenným papierom držaným do doby splatnosti ani majetkovou účasťou.

Ku dňu zostavenia účtovnej závierky sa jednotlivé zložky finančného majetku preceňujú nižšie uvedeným spôsobom:

- cenné papiere, ktoré predstavujú podiely v dcérskych a pridruženej spoločnosti metódou vlastného imania, zmena hodnoty sa účtuje na účty vlastného imania ako oceňovacie rozdiely z precenenia majetku a záväzkov;
- ostatné realizovateľné cenné papiere a podiely metódou vlastného imania, zmena hodnoty sa účtuje na účty vlastného imania ako oceňovacie rozdiely z precenenia majetku a záväzkov;
- cenné papiere držané do splatnosti sa preceňujú o rozdiel medzi obstarávacou cenou bez kupónu a menovitou hodnotou. Tento rozdiel sa účtuje podľa vecnej a časovej súvislosti do nákladov alebo výnosov.

Reálna hodnota predstavuje trhovú hodnotu, ktorá je vyhlásená na tuzemskej či zahraničnej burze, prípadne ocenenie kvalifikovaným odhadom alebo posudkom znalca v prípade, že trhová hodnota nie je k dispozícii.

d) Zásoby

Nakupované zásoby sú ocenené obstarávacími cenami s použitím metódy "first in, first out" (FIFO - prvá cena pre ocenenie prírastku zásob sa použije ako prvá cena pre ocenenie úbytku zásob). Obstarávacia cena zásob zahŕňa cenu obstarania a náklady súvisiace s ich obstaraním (náklady na prepravu, clo, provízie, atď.). Prijaté zľavy, diskonty, rabaty znižujú obstarávaciu cenu zásob.

Zásoby vytvorené vlastnou činnosťou sa oceňujú vlastnými nákladmi. Vlastné náklady zahŕňajú priame materiálové a mzdové náklady a nepriame výrobné náklady.

Zásoby obstarané iným spôsobom sa oceňujú reálnou hodnotou.

V prípade prechodného zníženia úžitkovej hodnoty zásob sa tvorí opravná položka.

e) Pohľadávky

Pohľadávky sa oceňujú menovitou hodnotou. Postúpené pohľadávky sa oceňujú obstarávacou cenou. Ocenenie pochybných pohľadávok sa upravuje na ich realizovateľnú hodnotu opravnými položkami.

Ak je zostatková doba splatnosti pohľadávky dlhšia ako jeden rok, tvorí sa opravná položka, ktorá predstavuje rozdiel medzi menovitou a súčasnou hodnotou pohľadávky

f) Náklady budúcich období a príjmy budúcich období

Náklady budúcich období a príjmy budúcich období sa oceňujú ich menovitou hodnotou, pričom sa vykazujú vo výške, ktorá je potrebná na dodržanie zásady vecnej a časovej súvislosti s účtovným obdobím.

g) Závazky

Dlhodobé i krátkodobé záväzky sa vykazujú v menovitých hodnotách.

h) Rezervy

Rezervy sú záväzky s neurčitým časovým vymedzením alebo výškou, tvoria sa na krytie známych rizík alebo strát z podnikania. Oceňujú sa v očakávanej výške záväzku.

i) Výdavky budúcich období a výnosy budúcich období

Výdavky budúcich období a výnosy budúcich období sa oceňujú ich menovitou hodnotou, pričom sa vykazujú vo výške, ktorá je potrebná na dodržanie zásady vecnej a časovej súvislosti s účtovným obdobím.

j) Vlastné imanie

Vlastné imanie sa skladá zo základného imania, zákonného rezervného fondu, oceňovacích rozdielov, výsledku hospodárenia minulých rokov a výsledku hospodárenia v schvaľovacom konaní.

Základné imanie spoločnosti sa vyказuje vo výške zapísanej v obchodnom registri mestského súdu.

Spoločnosť vytvára rezervný fond prídelením vo výške 10% z čistého zisku.

k) Transakcie v cudzích menách

Transakcie v cudzej mene sa prepočítavajú na eurá referenčným výmenným kurzom určeným a vyhláseným Európskou centrálnou bankou v deň predchádzajúci dňu uskutočnenia účtovného prípadu.

Peňažné aktíva a pasíva vyjadrené v cudzej mene sa prepočítavajú kurzom platným ku dňu zostavenia účtovnej závierky. Vzniknuté kurzové rozdiely sa vykazujú vo výkaze ziskov a strát.

Kúpa a predaj cudzej meny sa prepočítava na euro kurzom, za ktorý boli tieto hodnoty nakúpené alebo predané.

l) Výnosy

Tržby za vlastné výkony a tovar neobsahujú daň z pridanej hodnoty. Sú tiež znížené o zľavy a zrážky (rabaty, bonusy, skontá, dobropisy a pod.).

Tržby sú účtované ku dňu splnenia služby alebo dodávky. O výnosoch Spoločnosť účtuje ak je takmer isté, že dôjde k zvýšeniu ekonomických úžitkov spoločnosti a toto zvýšenie sa dá spoľahlivo oceniť.

m) Finančný lízing

Spoločnosť účtuje o finančnom lízingu tak, že majetok obstaraný formou finančného lízingu je aktivovaný v deň prijatia predmetu lízingu v ocenení rovnajúcom sa istine. Lízingové splátky sú rozdelené medzi finančný náklad a zníženie nesplateného záväzku t.j. istinu. Finančný náklad sa účtuje do nákladov pri zachovaní vecnej a časovej súvislosti.

Majetok obstaraný formou operatívneho lízingu sa účtuje do nákladov počas doby trvania lízingovej zmluvy. Nájomné za majetok obstaraný formou operatívneho lízingu sa účtuje do nákladov rovnomerne počas doby trvania zmluvy o prenájme.

n) Daň z príjmu

Náklad na daň z príjmov sa počíta pomocou platnej daňovej sadzby z účtovného zisku upraveného o trvalé alebo dočasne daňovo neuznateľné náklady a nezdaňované výnosy. Odložené dane (odložená daňová pohľadávka a odložený daňový záväzok) sa vzťahujú na:

- dočasné rozdiely medzi účtovnou hodnotou majetku a účtovnou hodnotou záväzkov vykázanou v súvahe a ich daňovou základňou,
- možnosti umorovať daňovú stratu v budúcnosti, pod ktorou sa rozumie možnosť odpočítať daňovú stratu od základu dane v budúcnosti,
- možnosť previesť nevyužitú daňovú odpočty a iné daňové nároky do budúcich období.

O odloženom daňovom záväzku účtuje spoločnosť vždy, o pohľadávke účtuje, ak je realizovateľná.

o) Opravy chýb minulých účtovných období

Spoločnosť v bežnom účtovnom období neúčtovala o oprave významných chýb minulých období.

Poznámky Úč POD 3 - 01

DIČ 2 0 2 0 2 4 9 2 7 5

IČO 3 5 7 0 5 6 7 1

Slovenská plavba a prístavy a.s.

4. DLHODOBÝ MAJETOK**a) Dlhodobý nehmotný majetok**

Informácie o dlhodobom nehmotnom majetku

Dlhodobý nehmotný majetok	Bežné účtovné obdobie							Spolu
	Aktivované náklady na vývoj	Softvér	Oceniiteľné práva	Goodwill	Ostatný DNM	Obstarávaný DNM	Poskytnuté preddavky na DNM	
Prvotné ocenenie								
Stav na začiatku účtovného obdobia		799 662		20 733	127 299	0		947 694
Prírastky								0
Úbytky					333			333
Presuny								0
Stav na konci účtovného obdobia	0	799 662	0	20 733	126 966	0	0	947 361
Oprávkky								
Stav na začiatku účtovného obdobia		737 848		20 733	127 149			885 730
Prírastky		32 351			150			32 501
Úbytky					333			333
Presuny								0
Stav na konci účtovného obdobia	0	770 199	0	20 733	126 966	0	0	917 898
Opravné položky								
Stav na začiatku účtovného obdobia								0
Prírastky								0
Úbytky								0
Presuny								0
Stav na konci účtovného obdobia	0	0	0	0	0	0	0	0
Zostatková hodnota								
Stav na začiatku účtovného obdobia	0	61 814	0	0	150	0	0	61 964
Stav na konci účtovného obdobia	0	29 463	0	0	0	0	0	29 463

Poznámky Úč POD 3 - 01

DIČ 2 0 2 0 2 4 9 2 7 5

IČO 3 5 7 0 5 6 7 1

Slovenská plavba a prístavy a.s.

Dlhodobý nehmotný majetok	Bezprostredne predchádzajúce účtovné obdobie							
	Aktivované náklady na vývoj	Softvér	Oceniiteľné práva	Goodwill	Ostatný DNM	Obstarávaný DNM	Poskytnuté preddavky na DNM	Spolu
Prvotné ocenenie								
Stav na začiatku účtovného obdobia		792 718		20 733	127 299	3 400		944 150
Prírastky		6 944						6 944
Úbytky						3 400		3 400
Presuny								0
Stav na konci účtovného obdobia	0	799 662	0	20 733	127 299	0	0	947 694
Oprávky								
Stav na začiatku účtovného obdobia		705 180		20 733	126 924			852 837
Prírastky		32 668			225			32 893
Úbytky								0
Presuny								0
Stav na konci účtovného obdobia	0	737 848	0	20 733	127 149	0	0	885 730
Opravné položky								
Stav na začiatku účtovného obdobia								0
Prírastky								0
Úbytky								0
Presuny								0
Stav na konci účtovného obdobia	0	0	0	0	0	0	0	0
Zostatková hodnota								
Stav na začiatku účtovného obdobia	0	87 538	0	0	375	3 400	0	91 313
Stav na konci účtovného obdobia	0	61 814	0	0	150	0	0	61 964

Na dlhodobý nehmotný majetok spoločnosti nie je zriadené záložné právo, ani účtovná jednotka nemá obmedzené právo s ním nakladať.

Spoločnosť vykazuje v majetku goodwill, ktorý vznikol pri zlúčení so spoločnosťou Ferroservis Bratislava s.r.o. k 1. januáru 2015. Odpisoval sa 5 rokov.

Poznámky Úč POD 3 - 01

DIČ 2 0 2 0 2 4 9 2 7 5

IČO 3 5 7 0 5 6 7 1

Slovenská plavba a prístavy a.s.

b) Dlhodobý hmotný majetok

Informácie o dlhodobom hmotnom majetku

Dlhodobý hmotný majetok	Bežné účtovné obdobie								
	Pozemky	Stavby	Samostatné hnutelné veci a súbory hnutelných vecí	Pestovateľské celky trvalých porastov	Základné stádo a ťažné zvieratá	Ostatný DHM	Obstarávaný DHM	Poskytnuté preddavky na DHM	Spolu
Prvotné ocenenie									
Stav na začiatku účtovného obdobia	387 333	51 347 417	98 206 850	0	0	1 466 857	194 669	0	151 603 126
Prírastky			494 795			62 743	4 975		562 513
Úbytky	384 072	50 553 141	72 022 936			446 173	146 524		123 552 846
Presuny		36 156	10 503				-46 659		0
Stav na konci účtovného obdobia	3 261	830 432	26 689 212	0	0	1 083 427	6 461	0	28 612 793
Oprávk									
Stav na začiatku účtovného obdobia		26 469 712	61 742 465	0	0	1 378 671			89 590 848
Prírastky		24 511 178	19 118 908			91 359			43 721 445
Úbytky		50 553 141	72 022 935			446 173			123 022 249
Presuny									0
Stav na konci účtovného obdobia	0	427 749	8 838 438	0	0	1 023 857	0	0	10 290 044
Opravné položky									
Stav na začiatku účtovného obdobia									0
Prírastky									0
Úbytky									0
Presuny									0
Stav na konci účtovného obdobia	0	0	0	0	0	0	0	0	0
Zostatková hodnota									
Stav na začiatku účtovného obdobia	387 333	24 877 705	36 464 385	0	0	88 186	194 669	0	62 012 277
Stav na konci účtovného obdobia	3 261	402 683	17 850 774	0	0	59 570	6 461	0	18 322 749

Poznámky Úč POD 3 - 01

DIČ 2 0 2 0 2 4 9 2 7 5

IČO 3 5 7 0 5 6 7 1

Slovenská plavba a prístavy a.s.

Dlhodobý hmotný majetok	Bezprostredne predchádzajúce účtovné obdobie								
	Pozemky	Stavby	Samostatné hnutelné veci a súbory hnutelných vecí	Pestovateľské celky trvalých porastov	Základné stádo a ťažné zvieratá	Ostatný DHM	Obstarávaný DHM	Poskytnuté preddavky na DHM	Spolu
Prvotné ocenenie									
Stav na začiatku účtovného obdobia	387 333	50 636 930	95 829 792	0	0	1 418 143	1 193 028	259 478	149 724 703
Prírastky		710 487	2 688 561			71 265	40 992		3 511 305
Úbytky			1 350 854			22 551		259 478	1 632 883
Presuny			1 039 351				-1 039 351		0
Stav na konci účtovného obdobia	387 333	51 347 417	98 206 850	0	0	1 466 857	194 669	0	151 603 126
Oprávky									
Stav na začiatku účtovného obdobia		25 594 205	60 282 849	0	0	1 293 971			87 171 024
Prírastky		875 507	2 810 471			107 252			3 793 230
Úbytky			1 350 855			22 551			1 373 406
Presuny									0
Stav na konci účtovného obdobia	0	26 469 712	61 742 465	0	0	1 378 671	0	0	89 590 849
Opravné položky									
Stav na začiatku účtovného obdobia									0
Prírastky									0
Úbytky									0
Presuny									0
Stav na konci účtovného obdobia	0	0	0	0	0	0	0	0	0
Zostatková hodnota									
Stav na začiatku účtovného obdobia	387 333	25 042 725	35 546 943	0	0	124 172	1 193 028	259 478	62 553 679
Stav na konci účtovného obdobia	387 333	24 877 705	36 464 384	0	0	88 186	194 669	0	62 012 277

Na dlhodobý hmotný majetok spoločnosti nie je zriadené záložné právo, ani účtovná jednotka nemá obmedzené právo s ním nakladať.

Poistenie majetku

Dlhodobý majetok je poistený v poisťovni Allianz - Slovenská poisťovňa. Poistné zmluvy sú uzatvorené na dobu neurčitú. Majetkové poistenie zahŕňa predovšetkým živé, krádež a lom stroja. Ročný limit plnenia je pre všetky miesta poistenia na území SR vo výške 274.263.955 EUR.

Poznámky Úč POD 3 - 01

DIČ 2 0 2 0 2 4 9 2 7 5

IČO 3 5 7 0 5 6 7 1

Slovenská plavba a prístavy a.s.

c) Dlhodobý finančný majetok

Informácie o dlhodobom finančnom majetku

Dlhodobý finančný majetok	Bežné účtovné obdobie								
	Podielové CP a podiely v DÚJ	Podielové CP a podiely v spoločnosti s podstatným vplyvom	Ostatné dlhodobé CP a podiely	Pôžičky ÚJ v kons. celku	Ostatný DFM	Pôžičky s dobou splatnosti najviac jeden rok	Obstarávaný DFM	Poskytnuté preddavky na DFM	Spolu
Prvotné ocenenie									
Stav na začiatku účtovného obdobia	4 202 822	755 353	0	0	0				4 958 175
Prírastky	45 497 231	43 481	104 295 414						149 836 126
Úbytky	45 498 843		11 208 769						56 707 612
Presuny									0
Stav na konci účtovného obdobia	4 201 210	798 834	93 086 645	0	0	0	0	0	98 086 689
Účtovná hodnota									
Stav na začiatku účtovného obdobia	4 202 822	755 353	0	0	0	0	0	0	4 958 175
Stav na konci účtovného obdobia	4 201 210	798 834	93 086 645	0	0	0	0	0	98 086 689

Dlhodobý finančný majetok	Bezprostredne predchádzajúce účtovné obdobie								
	Podielové CP a podiely v DÚJ	Podielové CP a podiely v spoločnosti s podstatným vplyvom	Ostatné dlhodobé CP a podiely	Pôžičky ÚJ v kons. celku	Ostatný DFM	Pôžičky s dobou splatnosti najviac jeden rok	Obstarávaný DFM	Poskytnuté preddavky na DFM	Spolu
Prvotné ocenenie									
Stav na začiatku účtovného obdobia	2 326 762	442 674	0	0	0	0	0	0	2 769 436
Prírastky	1 876 060	312 679							2 188 739
Úbytky									0
Presuny									0
Stav na konci účtovného obdobia	4 202 822	755 353	0	0	0	0	0	0	4 958 175
Účtovná hodnota									
Stav na začiatku účtovného obdobia	2 326 762	442 674	0	0	0	0	0	0	2 769 436
Stav na konci účtovného obdobia	4 202 822	755 353	0	0	0	0	0	0	4 958 175

Poznámky Úč POD 3 - 01

DIČ 2 0 2 0 2 4 9 2 7 5

IČO 3 5 7 0 5 6 7 1

Slovenská plavba a prístavy a.s.

Na dlhodobý finančný majetok spoločnosti nie je zriadené záložné právo, ani účtovná jednotka nemá obmedzené právo s ním nakladať.

Informácie o štruktúre dlhodobého finančného majetku

Obchodné meno a sídlo spoločnosti, v ktorej má ÚJ umiestnený DFM	Bežné účtovné obdobie				
	Podiel ÚJ na ZI v %	Podiel ÚJ na hlasovacích právach v %	Hodnota vlastného imania ÚJ, v ktorej má ÚJ umiestnený DFM	Výsledok hospodárenia ÚJ, v ktorej má ÚJ umiestnený DFM	Účtovná hodnota DFM
Dcérske účtovné jednotky					
Slovenská plavba a prístavy - Lodenica, s.r.o., Vlčie Hrdlo 77, Bratislava	100	100	1 873 194	-23 047	1 873 194
NOBLE a.s., Horárska 12, Bratislava	100	100	2 328 016	21 436	2 328 016
Pridružený podnik					
Interlichter International Shipping Company Gábor Áron Kőz 7, Budapešť	25	25	3 195 334	-50 339	798 834
Ostatné realizovateľné CP a podiely					
Ostatné realizovateľné CP a podiely					27 253 007
Dlhové cenné papiere a ostatný dlhodobý finančný majetok					
Dlhové cenné papiere a ostatný dlhodobý finančný majetok					65 833 638
DFM spolu	x	x	x	x	98 086 689

Informácie o dlhových CP držaných do splatnosti

Dlhové CP držané do splatnosti	Druh CP	Stav na začiatku účtovného obdobia	Zvýšenie hodnoty	Zníženie hodnoty	Vyradenie dlhového CP z účtovníctva v účtovnom období	Stav na konci účtovného obdobia
Do splatnosti viac ako päť rokov	Dlhopis		33 316 142			33 316 142
Do splatnosti viac ako tri roky a najviac päť rokov vrátane	Dlhopis		29 271 166			29 271 166
Do splatnosti viac ako jeden rok a najviac tri roky vrátane	Dlhopis		2 252 855			2 252 855
Do splatnosti do jedného roka vrátane	Dlhopis		993 475			993 475
Dlhové CP držané do splatnosti spolu	x	0	65 833 638	0	0	65 833 638

Poznámky Úč POD 3 - 01

DIČ 2 0 2 0 2 4 9 2 7 5

IČO 3 5 7 0 5 6 7 1

Slovenská plavba a prístavy a.s.

5. ZÁSoby

Ocenenie nadbytočných, zastaraných a nízkoobrátkových zásob sa znižuje na nižšiu úžitkovú hodnotu prostredníctvom opravných položiek. Opravnú položku stanovilo vedenie spoločnosti na základe výsledkov fyzickej inventúry zásob.

Informácie o opravných položkách k zásobám

Zásoby	Bežné účtovné obdobie				
	Stav OP na začiatku účtovného obdobia	Tvorba OP	Zúčtovanie OP z dôvodu zániku opodstatnenosti	Zúčtovanie OP z dôvodu vyradenia majetku z účtovníctva	Stav OP na konci účtovného obdobia
Materiál	98 181		-98 181		0
Nedokončená výroba a polotovary vlastnej výroby					0
Výrobky					0
Zvieratá					0
Tovar					0
Nehnuteľnosť na predaj					0
Poskytnuté preddavky na zásoby					0
Zásoby spolu	98 181	0	-98 181	0	0

Na zásoby spoločnosti nie je zriadené záložné právo, ani účtovná jednotka nemá obmedzené právo s nimi nakladať.

Poznámky Úč POD 3 - 01

DIČ 2 0 2 0 2 4 9 2 7 5

IČO 3 5 7 0 5 6 7 1

Slovenská plavba a prístavy a.s.

6. POHLADÁVKY

Informácie o vývoji opravnej položky k pohľadávkam

Pohľadávky	Bežné účtovné obdobie				
	Stav OP na začiatku účtovného obdobia	Tvorba OP	Zúčtovanie OP z dôvodu zániku opodstatnenosti	Zúčtovanie OP z dôvodu vyradenia majetku z účtovníctva	Stav OP na konci účtovného obdobia
Pohľadávky z obchodného styku	103 122		-4 441		98 681
Pohľadávky voči DÚJ a MÚJ					0
Ostatné pohľadávky v rámci kons. celku					0
Pohľadávky voči spoločníkom, členom a združeniu					0
Iné pohľadávky	37 404		-1 388		36 016
Pohľadávky spolu	140 526	0	-5 829	0	134 697

K rizikovým pohľadávkam boli v roku 2025 a 2024 vytvorené opravné položky na základe rozhodnutia vedenia spoločnosti po individuálnom posúdení jednotlivých pohľadávok.

Informácie o vekovej štruktúre pohľadávok

Názov položky	V lehote splatnosti	Po lehote splatnosti	Pohľadávky spolu
Dlhodobé pohľadávky			
Pohľadávky z obchodného styku	3 385 353		3 385 353
Pohľadávky voči DÚJ a MÚJ			0
Ostatné pohľadávky v rámci konsolidovaného celku			0
Pohľadávky voči spoločníkom, členom a združeniu			0
Iné pohľadávky	11 982 123		11 982 123
Dlhodobé pohľadávky spolu	15 367 476	0	15 367 476
Krátkodobé pohľadávky			
Pohľadávky z obchodného styku	1 215 368	613 322	1 828 690
Pohľadávky voči DÚJ a MÚJ	1 431 231	595 017	2 026 248
Ostatné pohľadávky v rámci konsolidovaného celku			0
Pohľadávky voči spoločníkom, členom a združeniu			0
Sociálne poistenie			0
Daňové pohľadávky a dotácie	152 495		152 495
Iné pohľadávky	2 724 300		2 724 300
Krátkodobé pohľadávky spolu	5 523 394	1 208 339	6 731 733

Pohľadávky voči spriazneným osobám boli vo výške 2 026 248 EUR.

Poznámky Úč POD 3 - 01

DIČ 2 0 2 0 2 4 9 2 7 5

IČO 3 5 7 0 5 6 7 1

Slovenská plavba a prístavy a.s.

Informácie o pohľadávkach zabezpečených záložným právom alebo inou formou zabezpečenia

Opis predmetu záložného práva	Bežné účtovné obdobie	
	Hodnota predmetu záložného práva	Hodnota pohľadávky
Pohľadávky kryté záložným právom alebo inou formou zabezpečenia	x	x
Hodnota pohľadávok, na ktoré sa zriadilo záložné právo	x	12 000 000
Hodnota pohľadávok, pri ktorých je obmedzené právo s nimi nakladať	x	x

7. FINANČNÉ ÚČTY

Informácie o krátkodobom finančnom majetku

Názov položky	Bežné účtovné obdobie	Bezprostredne predchádzajúce účtovné obdobie
Pokladnica, ceniny	42 892	39 112
Bežné účty v banke alebo v pobočke zahraničnej banky	2 317 940	4 336 085
Vkladové účty v banke alebo v pobočke zahraničnej banky termínované	68 255 000	
Peniaze na ceste	5	
Spolu	70 615 837	4 375 197

Spoločnosť má otvorený kontokorentný účet v Slovenskej sporiteľni, a.s. ktorý jej umožňuje čerpať úver do výšky 2 000 000 EUR. K 31. decembru 2025 a 31. decembru 2024 bol debetný zostatok (v súlade s dohodnutým úverovým rámcom) 0 EUR a v súvahu nie je vykázaný.

Spoločnosť eviduje k 31. decembru 2025 dve bankové záruky v celkovej výške 26 000 000 EUR, z toho stav k 31. decembru 2025 predstavuje 23 173 913,10 EUR v prospech tretích strán.

Banky za Spoločnosť vydali k 31. decembru 2025 záruky vo výške 7 100 tis. EUR za colný dlh a spotrebné dane (k 31. decembru 2024 vo výške 7 100 tis. EUR).

8. ČASOVÉ ROZLIŠENIE

Informácie o významných položkách časového rozlíšenia

Opis položky časového rozlíšenia	Bežné účtovné obdobie	Bezprostredne predchádzajúce účtovné obdobie
Náklady budúcich období dlhodobé, z toho:	7 949	12 920
predplatné, aktualizácia SW	7 949	12 920
Náklady budúcich období krátkodobé, z toho:	287 229	327 663
poistenie	160 316	212 251
predplatné, aktualizácia SW	63 304	50 089
stravné lístky a finančný príspevok na stravovanie	36 820	37 230
nájomné	23 389	25 693
reklama a ostatné	3 400	2 400
Príjmy budúcich období dlhodobé, z toho:	0	0
Príjmy budúcich období krátkodobé, z toho:	243 910	60 316
preklad a skladné tovaru	69 421	41 107
poistné plnenie, úrok	174 489	19 209

Poznámky Úč POD 3 - 01

DIČ 2 0 2 0 2 4 9 2 7 5

IČO 3 5 7 0 5 6 7 1

Slovenská plavba a prístavy a.s.

9. VLASTNÉ IMANIE

Základné imanie spoločnosti je zložené z 2 545 370 zaknihovaných akcií na meno, s nominálnou hodnotou jednej akcie 25,50 EUR.

Informácie o vysporiadaní účtovnej straty

Názov položky	Bezprostredne predchádzajúce účtovné obdobie
Účtovná strata	-848 930
Vysporiadanie účtovnej straty	Bežné účtovné obdobie
Zo zákonného rezervného fondu	
Zo štatutárnych a ostatných fondov	
Z nerozdeleného zisku minulých rokov	-848 930
Úhrada straty spoločníkmi, členmi	
Prevod do neuhradenej straty minulých rokov	
Iné	
Spolu	-848 930

10. REZERVY

Informácie o rezervách

Názov položky	Bežné účtovné obdobie				
	Stav na začiatku účtovného obdobia	Tvorba	Použitie	Zrušenie	Stav na konci účtovného obdobia
Dlhodobé rezervy, z toho:	0	0	0	0	0
Krátkodobé rezervy, z toho:	1 124 924	358 079	-1 124 924	0	358 079
zákonne mzdové rezervy	222 343	277 078	-222 343		277 078
mzdové náhrady	3 105	3 240	-3 105		3 240
rezerva na náhradné voľno	26 778	24 472	-26 778		24 472
rezerva na audit a závierku	37 253	30 717	-37 253		30 717
nevyfakturované služby	835 445	22 572	-835 445		22 572

Spoločnosť očakáva použitie krátkodobých rezerv v nasledujúcom účtovnom období.

Názov položky	Bezprostredne predchádzajúce účtovné obdobie				
	Stav na začiatku účtovného obdobia	Tvorba	Použitie	Zrušenie	Stav na konci účtovného obdobia
Dlhodobé rezervy, z toho:	0	0	0	0	0
Krátkodobé rezervy, z toho:	1 008 163	443 186	-326 425	0	1 124 924
zákonne mzdové rezervy	268 826	222 343	-268 826		222 343
mzdové náhrady a odvody	2 835	3 105	-2 835		3 105
rezerva na náhradné voľno	18 949	26 778	-18 949		26 778
rezerva na audit a závierku	35 815	37 253	-35 815		37 253
nevyfakturované služby	681 738	153 707			835 445

Poznámky Úč POD 3 - 01

DIČ 2 0 2 0 2 4 9 2 7 5

IČO 3 5 7 0 5 6 7 1

Slovenská plavba a prístavy a.s.

11. ZÁVÄZKY

Informácie o záväzkoch

Názov položky	Bežné účtovné obdobie	Bezprostredne predchádzajúce účtovné obdobie
Dlhodobé záväzky spolu	8 916 803	14 829 951
Záväzky so zostatkovou dobou splatnosti nad päť rokov		519 589
Záväzky so zostatkovou dobou splatnosti jeden rok až päť rokov	8 916 803	14 310 362
Krátkodobé záväzky spolu	38 197 898	3 927 370
Záväzky so zostatkovou dobou splatnosti do jedného roka vrátane	38 065 470	3 882 794
Záväzky po lehote splatnosti	132 428	44 576

Záväzky voči spriazneným osobám boli vo výške 152 960 EUR.

12. ODLOŽENÁ DAŇ Z PRÍJMOV

Informácie o odloženej daňovej pohľadávke alebo o odloženom daňovom záväzku

Názov položky	Bežné účtovné obdobie	Bezprostredne predchádzajúce účtovné obdobie
Dočasné rozdiely medzi účtovnou hodnotou majetku a daňovou základňou, z toho:	7 412 426	28 683 012
odpočítateľné	-122 800	-99 367
zdaniteľné	7 535 227	28 782 379
Dočasné rozdiely medzi účtovnou hodnotou záväzkov a daňovou základňou, z toho:	-125 601	-918 646
odpočítateľné	-125 601	-918 646
zdaniteľné		
Možnosť umorovať daňovú stratu v budúcnosti		-376 091
Možnosť previesť nevyužitú daňovú odpočty	0	0
Sadzba dane z príjmov (v %)	24	24
Odložená daňová pohľadávka	59 616	334 585
Uplatnená daňová pohľadávka	59 616	334 585
Zaučtovaná ako náklad	274 969	-156 381
Zaučtovaná do vlastného imania		
Odložený daňový záväzok	1 785 439	6 907 771
Zmena odloženého daňového záväzku	-5 122 332	1 093 527
Zaučtovaná ako náklad	-5 072 327	983 216
Zaučtovaná do vlastného imania	-50 006	110 311
Záväzok spolu (netto pozícia)	1 725 823	6 573 186

Spoločnosť zaučtovala odložený daňový záväzok vo výške 1 785 439 EUR najmä z titulu rozdielu medzi daňovou a účtovnou zostatkovou cenou majetku. Spoločnosť zaučtovala odloženú daňovú pohľadávku vo výške 59 616 EUR najmä zo zmarenej investície, ktorá bude v nasledujúcom období daňovým nákladom. Spoločnosť vykazuje na súvahe iba netto pozíciu (záväzok) vo výške 1 725 823 EUR.

Poznámky Úč POD 3 - 01

DIČ 2 0 2 0 2 4 9 2 7 5

IČO 3 5 7 0 5 6 7 1

Slovenská plavba a prístavy a.s.

13. INFORMÁCIE O ZÁVAZKoch ZO SOCIÁLNEHO FONDU

Informácie o záväzkoch zo sociálneho fondu

Názov položky	Bežné účtovné obdobie	Bezprostredne predchádzajúce účtovné obdobie
Začiatkový stav sociálneho fondu	33 247	42 697
Tvorba sociálneho fondu na ťarchu nákladov	56 967	51 450
Tvorba sociálneho fondu zo zisku		
Ostatná tvorba sociálneho fondu		
Tvorba sociálneho fondu spolu	56 967	51 450
Čerpanie sociálneho fondu	-60 128	-60 900
Konečný zostatok sociálneho fondu	30 086	33 247

14. ČASOVÉ ROZLIŠENIE

Informácie o významných položkách časového rozlíšenia na strane pasív

Názov položky	Bežné účtovné obdobie	Bezprostredne predchádzajúce účtovné obdobie
Výdavky budúcich období dlhodobé, z toho:	0	0
Výdavky budúcich období krátkodobé, z toho:	0	3 562
dobropisovanie nájomného		3 383
Výnosy budúcich období dlhodobé, z toho:	0	124 968
zostatková cena majetku	0	124 968
Výnosy budúcich období krátkodobé, z toho:	370 610	267 679
preprava, prenájom	370 610	231 379
zostatková cena majetku		36 300

Poznámky Úč POD 3 - 01

DIČ 2 0 2 0 2 4 9 2 7 5

IČO 3 5 7 0 5 6 7 1

Slovenská plavba a prístavy a.s.

15. LÍZING (SPOLOČNOSŤ JE NÁJOMCOM)

Informácie o majetku prenajatom formou finančného prenájmu

Názov položky	Bežné účtovné obdobie			Bezprostredne predchádzajúce účtovné obdobie		
	Splatnosť			Splatnosť		
	do jedného roka vrátane	od jedného roka do piatich rokov vrátane	viac ako päť rokov	do jedného roka vrátane	od jedného roka do piatich rokov vrátane	viac ako päť rokov
Istina	1 046 579	6 989 733	0	1 021 784	7 514 888	519 589
Finančný náklad	177 155	351 632		196 971	490 985	4 462
Spolu	1 223 734	7 341 365	0	1 218 755	8 005 873	524 051

16. PODMIENENÉ ZÁVÄZKY A AKTÍVA, PODSÚVAHOVÉ POLOŽKY

Informácie o podsúvahových položkách

Názov položky	Bežné účtovné obdobie	Bezprostredne predchádzajúce účtovné obdobie
Prenajatý majetok		
Majetok v nájme (operatívny prenájom)	1 107	1 107
Majetok prijatý do úschovy	4 916	4 916
Umelecké diela	15 192	16 237
Drobný hmotný majetok v hodnote do 166 EUR	204 534	236 193
Drobný nehmotný majetok v hodnote do 322 EUR	5 431	5 597
Pohľadávky z leasingu		
Záväzky z leasingu		
Iné položky		

Poznámky Úč POD 3 - 01

DIČ 2 0 2 0 2 4 9 2 7 5

IČO 3 5 7 0 5 6 7 1

Slovenská plavba a prístavy a.s.

17. VÝNOSY A NÁKLADY**Tržby**

Informácie o tržbách

Názov položky	Bežné účtovné obdobie	Bezprostredne predchádzajúce účtovné obdobie
Riečna doprava	15 646 780	16 149 878
Preklad	6 716 158	6 483 132
Ostatné	11 460 643	13 678 561
Spolu	33 823 581	36 311 571

Aktivácia nákladov a výnosy z hospodárskej činnosti a finančnej činnosti

Informácie o výnosoch pri aktivácii nákladov a o výnosoch z hospodárskej činnosti a finančnej činnosti

Názov položky	Bežné účtovné obdobie	Bezprostredne predchádzajúce účtovné obdobie
Významné položky pri aktivácii nákladov, z toho:	0	10 574
aktivácia hmotného majetku	0	10 574
Ostatné významné položky výnosov z hospodárskej činnosti, z toho:	125 930 547	1 721 362
tržby z predaja hmotného majetku a zásob	124 442 044	381 309
náhrady za poškodenie majetku	972 020	153 235
pokuty a úroky z omeškania	7 482	81 724
nárokovaná DPH zo zahraničia	299 841	199 880
výnosy z postúpenej pohľadávky		
ostatné	209 160	905 214
Finančné výnosy, z toho:	89 596 265	740 824
<i>Kurzové zisky, z toho:</i>	<i>2 588</i>	<i>449</i>
kurzové zisky ku dňu, ku ktorému sa zostavuje účtovná závierka	2 010	335
<i>Ostatné významné položky finančných výnosov, z toho:</i>	<i>89 593 677</i>	<i>740 375</i>
úroky	1 530 254	740 375
tržby z predaja CP a podielov	56 453 000	
ostatné	31 610 423	

Poznámky Úč POD 3 - 01

DIČ 2 0 2 0 2 4 9 2 7 5

IČO 3 5 7 0 5 6 7 1

Slovenská plavba a prístavy a.s.

Informácie o čistom obrate

Názov položky	Bežné účtovné obdobie	Bezprostredne predchádzajúce účtovné obdobie
Tržby za vlastné výrobky		
Tržby z predaja služieb	32 826 796	34 966 263
Tržby za tovar	870 256	1 345 308
Výnosy zo zákazky	126 529	
Výnosy z nehnuteľnosti na predaj		
Iné výnosy súvisiace s bežnou činnosťou		
Čistý obrat celkom	33 823 581	36 311 571

Náklady

Informácie o nákladoch

Názov položky	Bežné účtovné obdobie	Bezprostredne predchádzajúce účtovné obdobie
Náklady za poskytnuté služby, z toho:	14 965 579	12 046 441
Náklady voči audítorovi, audítorskej spoločnosti	54 430	52 503
náklady za overenie individuálnej účtovnej závierky		
iné uisťovacie audítorské služby		
súvisiace audítorské služby		
daňové poradenstvo	89 874	11 580
ostatné neaudítorské služby		
náklady súvisiace s prepravou	4 225 737	4 630 717
reklamné služby	177 246	65 680
nájomné	3 467 167	734 943
prístavné poplatky	552 163	517 989
náklady súvisiace s prekladom	794 540	791 948
opravy cudzích plavidiel	883 080	1 639 771
cestovné	86 692	65 754
náklady na opravy	3 014 397	1 809 504
ostatné náklady za služby	1 620 253	1 726 052
Ostatné významné položky nákladov z hospodárskej činnosti, z toho:	28 928 128	1 157 274
zostatková cena predaného majetku	27 223 266	
zostatková cena predaného materiálu	174 201	101 175
DPH zo zahraničia	275 550	160 072
poistenie	812 485	827 967
náhrady za poškodenie majetku	209 355	48 818
tvorba opravných položiek	-1 770	2 458
manká a škody	12 269	6 178

Poznámky Úč POD 3 - 01

DIČ 2 0 2 0 2 4 9 2 7 5

IČO 3 5 7 0 5 6 7 1

Slovenská plavba a prístavy a.s.

odpis pohľadávky	5	594
ostatné náklady na hospodársku činnosť	222 767	10 012
Finančné náklady, z toho:	56 686 493	294 750
<i>Kurzové straty, z toho:</i>	1 126	1 857
kurzové straty ku dňu, ku ktorému sa zostavuje účtovná závierka	222	854
<i>Ostatné významné položky finančných nákladov, z toho:</i>	56 685 367	292 893
nákladové úroky	201 950	226 157
Predané CP a podiely	56 297 795	
ostatné náklady na finančnú činnosť	185 622	66 736

Poznámky Úč POD 3 - 01

DIČ 2 0 2 0 2 4 9 2 7 5

IČO 3 5 7 0 5 6 7 1

Slovenská plavba a prístavy a.s.

Dane z príjmov

Informácie o daniach z príjmov

Názov položky	Bežné účtovné obdobie	Bezprostredne predchádzajúce účtovné obdobie
Suma odloženej daňovej pohľadávky účtovanej ako náklad alebo výnos vyplývajúca zo zmeny sadzby dane z príjmov		
Suma odloženého daňového záväzku účtovaného ako náklad alebo výnos vyplývajúci zo zmeny sadzby dane z príjmov		821 648
Suma odloženej daňovej pohľadávky týkajúca sa umorenia daňovej straty, nevyužitých daňových odpočtov a iných nárokov, ako aj dočasných rozdielov predchádzajúcich účtovných období, ku ktorým sa v predchádzajúcich účtovných obdobiach odložená daňová pohľadávka neúčtovala		
Suma odloženého daňového záväzku, ktorý vznikol z dôvodu neúčtovania tej časti odloženej daňovej pohľadávky v bežnom účtovnom období, o ktorej sa účtovalo v predchádzajúcich účtovných obdobiach		
Suma neuplatneného umorenia daňovej straty, nevyužitých daňových odpočtov a iných nárokov a odpočítateľných dočasných rozdielov, ku ktorým nebola účtovaná odložená daňová pohľadávka		
Suma odloženej dani z príjmov, ktorá sa vzťahuje na položky účtované priamo na účty vlastného imania bez účtovania na účty nákladov a výnosov	60 305	110 311

Informácie o daniach z príjmov

Názov položky	Bežné účtovné obdobie			Bezprostredne predchádzajúce účtovné obdobie		
	Základ dane	Daň	Daň v %	Základ dane	Daň	Daň v %
Výsledok hospodárenia pred zdanením, z toho:	126 062 096	x	x	2 343	x	x
teoretická daň	x	30 254 903	24	x	492	21
Daňovo neuznané náklady	20 677 057	4 962 494	4	344 006	72 241	3 083
Výnosy nepodliehajúce dani	-2 298 792	-551 710	0	-722 440	-151 712	-6 475
Vplyv nevykázananej odloženej daňovej pohľadávky						
Umorenie daňovej straty	-376 091	-90 262	0		0	0
Zmena sadzby dane						
Zrážková daň					20 598	
Minimálna daň		-3 840			3 840	
Iné		118 354				
Spolu	144 064 270	0	0		24 438	1 043
Splatná daň z príjmov	x	34 689 939	28	x	24 438	1 043
Odložená daň z príjmov	x	-4 797 358	-4	x	826 835	35 290
Celková daň z príjmov	x	29 892 581	24	x	851 273	36 333

Poznámky Úč POD 3 - 01

DIČ 2 0 2 0 2 4 9 2 7 5

IČO 3 5 7 0 5 6 7 1

Slovenská plavba a prístavy a.s.

Údaje o príjmoch a výhodách členov štatutárnych, dozorných a iných orgánov

Informácie o príjmoch a výhodách členov štatutárnych orgánov, dozorných orgánov a iných orgánov

Druh príjmu, výhody	Hodnota príjmu, výhody súčasných členov orgánov			Hodnota príjmu, výhody bývalých členov orgánov		
	štatutárnych	dozorných	iných	štatutárnych	dozorných	iných
	Časť 1 - Bežné účtovné obdobie			Časť 1 - Bežné účtovné obdobie		
	Časť 2 - Bezprostredne predchádzajúce účtovné obdobie			Časť 2 - Bezprostredne predchádzajúce účtovné obdobie		
Peňažné príjmy	19 916	17 922				
	22 904	17 922				

18. INFORMÁCIE O SPRIAZNENÝCH OSOBÁCH

Informácie o ekonomických vzťahoch medzi účtovnou jednotkou a spoločnosťami, ktoré sú súčasťou konsolidačného celku, resp. účtovné jednotky s podstatným vplyvom:

Spriaznená osoba	Druh obchodu	Hodnotové vyjadrenie obchodu	
		Bežné účtovné obdobie	Bezprostredne predchádzajúce účtovné obdobie
Slovenská plavba a prístavy - Lodenica, s.r.o.	prijatá služba	0	0
Slovenská plavba a prístavy - Lodenica, s.r.o.	poskytnutá služba	0	4 048
Slovenská plavba a prístavy - Lodenica, s.r.o.	kúpa majetku	0	0
Slovenská plavba a prístavy - Lodenica, s.r.o.	kúpa materiálu	0	0
Slovenská plavba a prístavy - Lodenica, s.r.o.	stav záväzkov	0	400 000
Slovenská plavba a prístavy - Lodenica, s.r.o.	úrok z poskytnutého úveru	0	0
NOBLE a.s.	stav pohľadávok	0	0
Interlichter International Shipping Company	prijatá služba	101 866	48 137
Interlichter International Shipping Company	stav záväzkov	6 944	2 666

Informácie o ekonomických vzťahoch medzi účtovnou jednotkou a spriaznenými osobami:

Spriaznená osoba	Druh obchodu	Hodnotové vyjadrenie obchodu	
		Bežné účtovné obdobie	Bezprostredne predchádzajúce účtovné obdobie
BUDAMAR LOGISTICS, a.s.	náklady	181 476	110 976
BUDAMAR LOGISTICS, a.s.	výnosy	13 485 116	14 021 468
BUDAMAR LOGISTICS, a.s.	stav pohľadávok	1 288 485	1 088 704
BUDAMAR LOGISTICS, a.s.	stav záväzkov	41 916	5 395
BUDAMAR LOGISTICS, a.s.	úrok z poskytnutého úveru	0	525 048
BUDAMAR SOUTH, s. r. o.	náklady	0	908
BUDAMAR SOUTH, s. r. o.	výnosy	998 313	2 900 163
BUDAMAR SOUTH, s. r. o.	stav pohľadávok	194 864	188 164
BUDAMAR SOUTH, d.o.o.	výnosy	2 058 604	
BUDAMAR SOUTH, d.o.o.	stav pohľadávok	228 575	
TPM Bratislava, spol. s r.o.	náklady	10 000	
TPM Bratislava, spol. s r.o.	stav záväzkov	1 230	0
LOKORAIL, a.s.	náklady	611 754	577 715
LOKORAIL, a.s.	výnosy	1 684 877	1 967 716
LOKORAIL, a.s.	stav pohľadávok	314 323	243 372
LOKORAIL, a.s.	stav záväzkov	144 786	56 621
BUDAMAR GROUP, a.s.	poskytnutý úver	10 500 000	10 500 000
BUDAMAR GROUP, a.s.	úrok z poskytnutého úveru	395 930	20 728
BUDAMAR GROUP, a.s.	pohľadávka - poskytnutý úrok	1 482 123	1 172 595

Obchody so spriaznenými osobami sa uskutočnili za obvyklých podmienok.

Poznámky Úč POD 3 - 01

DIČ 2 0 2 0 2 4 9 2 7 5

IČO 3 5 7 0 5 6 7 1

Slovenská plavba a prístavy a.s.

19. INFORMÁCIE O ZMENÁCH VLASTNÉHO IMANIA

Položka vlastného imania	Bežné účtovné obdobie				Stav na konci účtovného obdobia
	Stav na začiatku účtovného obdobia	Prírastky	Úbytky	Presuny	
Základné imanie	64 906 935				64 906 935
Vlastné akcie a vlastné obchodné podiely	0				0
Zmena základného imania	0				0
Pohľadávky za upísané vlastné imanie	0				0
Emisné ážio	0				0
Ostatné kapitálové fondy	0				0
Zákonný rezervný fond (nedeliteľný fond) z kapitálových vkladov	0				0
Oceňovacie rozdiely z precenenia majetku a záväzkov	2 007 650	426 501	-83 353		2 350 798
Oceňovacie rozdiely z kapitálových účastín	-5 244 913				-5 244 913
Oceňovacie rozdiely z precenenia pri zlúčení, splnutí a rozdelení	0				0
Zákonný rezervný fond	4 623 752				4 623 752
Nedeliteľný fond	0				0
Štatutárne fondy a ostatné fondy	0				0
Nerozdelený zisk minulých rokov	7 631 897		-5 200 000	-848 930	1 582 968
Neuhradená strata minulých rokov	0				0
Výsledok hospodárenia bežného účtovného obdobia	-848 930	96 169 515		848 930	96 169 515
Vyplatené dividendy	0				0
Ostatné položky vlastného imania	0				0
Účet 491 – Vlastné imanie fyzickej osoby – podnikateľa	0				0
Spolu	73 076 390	96 596 016	-5 283 353	0	164 389 055

Položka vlastného imania	Bezprostredne predchádzajúce účtovné obdobie				Stav na konci účtovného obdobia
	Stav na začiatku účtovného obdobia	Prírastky	Úbytky	Presuny	
Základné imanie	64 906 935				64 906 935
Vlastné akcie a vlastné obchodné podiely	0				0
Zmena základného imania	0				0
Pohľadávky za upísané vlastné imanie	0				0
Emisné ážio	0				0
Ostatné kapitálové fondy	0				0
Zákonný rezervný fond (nedeliteľný fond) z kapitálových vkladov	0				0
Oceňovacie rozdiely z precenenia majetku a záväzkov	1 775 175	232 475			2 007 650
Oceňovacie rozdiely z kapitálových účastín	-5 244 913				-5 244 913
Oceňovacie rozdiely z precenenia pri zlúčení, splnutí a rozdelení	0				0
Zákonný rezervný fond	4 429 520	194 232			4 623 752
Nedeliteľný fond	0				0
Štatutárne fondy a ostatné fondy	0				0
Nerozdelený zisk minulých rokov	5 883 807	1 748 090			7 631 897
Neuhradená strata minulých rokov	0				0
Výsledok hospodárenia bežného účtovného obdobia	1 942 322	-848 930	-1 942 322		-848 930
Vyplatené dividendy	0				0
Ostatné položky vlastného imania	0				0
Účet 491 – Vlastné imanie fyzickej osoby – podnikateľa	0				0
Spolu	73 692 845	1 325 867	-1 942 322	0	73 076 391

Poznámky Úč POD 3 - 01

DIČ 2 0 2 0 2 4 9 2 7 5

IČO 3 5 7 0 5 6 7 1

Slovenská plavba a prístavy a.s.

Oceňovacie rozdiely z precenenia majetku a záväzkov vznikli z dôvodu precenenia podielových cenných papierov a podielov ku dňu zostavenia účtovnej závierky metódou vlastného imania.

Oceňovacie rozdiely z kapitálových účastín predstavujú precenenie majetku v účtovnej jednotke s podstatným vplyvom Interlichter International Shipping Company.

Fondy zo zisku predstavujú povinný prídelený do zákonného rezervného fondu.

Valné zhromaždenie spoločnosti, ktoré sa konalo dňa 10. júna 2025 schválilo vysporiadanie straty za rok 2024 formou zníženia nerozdeleného zisku minulých období.

Vedenie spoločnosti navrhuje rozdeliť zisk za rok 2025 nasledovne:

Prídelený do rezervného fondu vo výške 10% z účtovného zisku (maximálne do výšky 20% zo základného imania) a zvyšok - prevod do nerozdeleného zisku minulých rokov.

20. PREHĽAD O PEŇAŽNÝCH TOKOCH

Prehľad o peňažných tokoch bol spracovaný nepriamou metódou.

21. VÝZNAMNÉ UDALOSTI, KTORÉ NASTALI PO DNI, KU KTORÉMU SA ZOSTAVUJE ÚČTOVNÁ ZÁVIERKA

Po 31. decembri 2025 nenastali také udalosti, ktoré majú významný vplyv na verné zobrazenie skutočností uvádzaných v tejto účtovnej závierke.

Prehľad o peňažných tokoch

za rok končiaci: 31.12.2025

(v EUR)

Označenie	Názov položky	Skutočnosť v EUR	
		Bežné účtovné obdobie	Minulé účtovné obdobie
Peňažné toky z prevádzkovej činnosti			
Z/S	Výsledok hospodárenia z bežnej činnosti pred zdanením daňou z príjmov (+/-)	126 062 096	2 343
A.1.	Nepeňažné operácie ovplyvňujúce výsledok hospodárenia z bežnej činnosti pred zdanením daňou z príjmov (súčet A.1.1. až A.1.13) (+/-)	-126 682 351	3 245 801
A.1.1.	Odpisy dlhodobého nehmotného majetku a dlhodobého hmotného majetku (+)	2 593 389	3 825 775
A.1.2.	Zostatková hodnota dlhodobého nehmotného majetku a dlhodobého hmotného majetku účtovaná pri vyradení tohto majetku do nákladov na bežnú činnosť, s výnimkou jeho predaja (+)	14 472 521	
A.1.3.	Odpis opravnej položky k nadobudnutému majetku (+/-)		
A.1.4.	Zmena stavu dlhodobých rezerv (+/-)	766 844	
A.1.5.	Zmena stavu opravných položiek (+/-)	-104 011	374
A.1.6.	Zmena stavu položiek časového rozlíšenia nákladov a výnosov (+/-)	-163 788	-226 363
A.1.7.	Dividendy a iné podiely na zisku účtované do výnosov (-)		
A.1.8.	Úroky účtované do nákladov (+)	201 950	226 157
A.1.9.	Úroky účtované do výnosov (-)	-1 530 254	-740 375
A.1.10.	Kurzový zisk vyčíslený k peňažným prostriedkom a peňažným ekvivalentom ku dňu, ku ktorému sa zostavuje účtovná závierka (-)		
A.1.11.	Kurzová strata vyčíslená k peňažným prostriedkom a peňažným ekvivalentom ku dňu, ku ktorému sa zostavuje účtovná závierka (+)		
A.1.12.	Výsledok z predaja dlhodobého majetku, s výnimkou majetku, ktorý sa považuje za peňažný ekvivalent (+/-)	-97 364 352	160 235
A.1.13.	Ostatné položky nepeňažného charakteru, ktoré ovplyvňujú výsledok hospodárenia z bežnej činnosti s výnimkou tých, ktoré sa uvádzajú osobitne v iných častiach prehľadu peňažných tokov (+/-)	-45 554 650	-2
A.2.	Vplyv zmien stavu pracovného kapitálu (rozdiel medzi obežným majetkom a krátkodobými záväzkami s výnimkou položiek obežného majetku, ktoré sú súčasťou peňažných prostriedkov a peňažných ekvivalentov) na výsledok hospodárenia z bežnej činnosti	-4 430 556	1 133 094
A.2.1.	Zmena stavu pohľadávok z prevádzkovej činnosti (-/+)	-3 300 241	947 620
A.2.2.	Zmena stavu záväzkov z prevádzkovej činnosti (+/-)	-1 750 214	85 843
A.2.3.	Zmena stavu zásob (-/+)	619 900	99 631
A.2.4.	Zmena stavu krátkodobého finančného majetku, s výnimkou majetku, ktorý je súčasťou peňažných prostriedkov a peňažných ekvivalentov (-/+)		
	Peňažné toky z prevádzkovej činnosti s výnimkou príjmov a výdavkov, ktoré sa uvádzajú osobitne v iných častiach prehľadu peňažných tokov (+/-), (súčet Z/S+A.1.+A.2.)	-5 050 810	4 381 239
A.3.	Prijaté úroky s výnimkou tých, ktoré sa začleňujú do investičnej činnosti (+)	707 984	740 375
A.4.	Výdavky na zaplatené úroky s výnimkou tých, ktoré sa začleňujú do finančnej činnosti (-)	-201 950	
A.5.	Príjmy z dividend a iných podielov na zisku (+)		
A.6.	Výdavky na vyplatené dividendy a iné podiely na zisku s výnimkou tých, ktoré sa začleňujú do investičnej činnosti (-)	-5 200 000	
	Peňažné toky z prevádzkovej činnosti (+/-) (súčet Z/S + A.1. až A.6.)	-9 744 776	5 121 614
A.7.	Výdavky na daň z príjmov účtovnej jednotky s výnimkou tých, ktoré sa začleňujú do investičných činností alebo finančných činností (-/+)	265 616	-618 425
A.	Čisté peňažné toky z prevádzkovej činnosti (+/-) (súčet Z/S + A.1. až A.9.)	-9 479 160	4 503 189
Peňažné toky z investičnej činnosti			
B.1.	Výdavky na obstaranie dlhodobého nehmotného majetku (-)		-3 320
B.2.	Výdavky na obstaranie dlhodobého hmotného majetku (-)	-562 148	-2 992 360
B.3.	Výdavky na obstaranie dlhodobých cenných papierov a podielov v iných účtovných jednotkách, s výnimkou cenných papierov, ktoré sa považujú za peňažné ekvivalenty a cenných papierov určených na predaj alebo na obchodovanie (-)	-103 583 517	-1 845 952
B.4.	Príjmy z predaja dlhodobého nehmotného majetku (+)		
B.5.	Príjmy z predaja dlhodobého hmotného majetku (+)	124 432 414	
B.6.	Príjmy z predaja dlhodobých cenných papierov a podielov v iných účtovných jednotkách, s výnimkou cenných papierov, ktoré sa považujú za peňažné ekvivalenty a cenných papierov určených na predaj alebo na obchodovanie (+)	56 453 000	
B.7.	Výdavky na dlhodobé pôžičky poskytnuté účtovnou jednotkou inej účtovnej jednotke, ktorá je súčasťou konsolidovaného celku (-)		
B.8.	Príjmy zo splácania dlhodobých pôžičiek poskytnutých účtovnou jednotkou inej účtovnej jednotke, ktorá je súčasťou konsolidovaného celku (+)		
B.9.	Výdavky na dlhodobé pôžičky poskytnuté účtovnou jednotkou tretím osobám s výnimkou dlhodobých pôžičiek poskytnutých účtovnej jednotke, ktorá je súčasťou konsolidovaného celku (-)		
B.10.	Príjmy zo splácania pôžičiek poskytnutých účtovnou jednotkou tretím osobám, s výnimkou pôžičiek poskytnutých účtovnej jednotke, ktorá je súčasťou konsolidovaného celku (+)		
B.11.	Príjmy z prenájmu súboru huteľného a nehnuteľného majetku používaného a odpisovaného nájomcom (+)		
B.12.	Prijaté úroky s výnimkou tých, ktoré sa začleňujú do prevádzkových činností (+)		
B.13.	Príjmy z dividend a iných podielov na zisku s výnimkou tých, ktoré sa začleňujú do prevádzkových činností (+)		
B.14.	Výdavky súvisiace s derivátmi s výnimkou, ak sú určené na predaj alebo na obchodovanie alebo ak sa tieto výdavky považujú za peňažné toky z finančnej činnosti (-)		
B.15.	Príjmy súvisiace s derivátmi s výnimkou, ak sú určené na predaj alebo na obchodovanie alebo ak sa tieto výdavky považujú za peňažné toky z finančnej činnosti (-)		
B.16.	Výdavky na daň z príjmov účtovnej jednotky, ak je ju možné začleniť do investičných činností (-)		
B.17.	Ostatné príjmy vzťahujúce sa na investičnú činnosť (+)		
B.18.	Ostatné výdavky vzťahujúce sa na investičnú činnosť (-)		
B.	Čisté peňažné toky z investičnej činnosti (súčet B.1. až B.20.)	76 739 749	-4 841 632

Označenie	Názov položky	Skutočnosť v EUR	
		Bežné účtovné	Minulé účtovné
		obdobie	obdobie
	Peňažné toky z finančnej činnosti		
C.1.	Peňažné toky vo vlastnom imaní (súčet C.1.1. až C.1.8.)		
C.1.1.	Príjmy z upísaných akcií a obchodných podielov (+)		
C.1.2.	Príjmy z ďalších vkladov do vlastného imania spoločníkmi alebo fyzickou osobou, ktorá je účtovnou jednotkou (+)		
C.1.3.	Prijaté peňažné dary (+)		
C.1.4.	Príjmy z úhrady straty spoločníkmi (+)		
C.1.5.	Výdavky na obstaranie alebo spätné odkúpenie vlastných akcií a vlastných obchodných podielov (-)		
C.1.6.	Výdavky spojené so znížením fondov vytvorených účtovnou jednotkou (-)		
C.1.7.	Výdavky na vyplatenie podielu na vlastnom imaní spoločníkmi účtovnej jednotky a fyzickou osobou, ktorá je účtovnou jednotkou (-)		
C.1.8.	Výdavky z iných dôvodov, ktoré súvisia so znížením vlastného imania (-)		
C.2.	Peňažné toky vznikajúce z dlhodobých záväzkov a krátkodobých záväzkov z finančnej činnosti	-1 019 949	-997 578
C.2.1.	Príjmy z emisie dlhových cenných papierov (+)		
C.2.2.	Výdavky na úhradu záväzkov z dlhových cenných papierov (-)		
C.2.3.	Príjmy z úverov, ktoré účtovnej jednotke poskytla banka alebo pobočka zahraničnej banky s výnimkou úverov, ktoré boli poskytnuté na zabezpečenie hlavného predmetu činnosti (+)		
C.2.4.	Výdavky na splácanie úverov, ktoré účtovnej jednotke poskytla banka alebo pobočka zahraničnej banky s výnimkou úverov, ktoré boli poskytnuté na zabezpečenie hlavného predmetu činnosti (-)		
C.2.5.	Príjmy z prijatých pôžičiek (+)		
C.2.6.	Výdavky na splácanie pôžičiek (-)		
C.2.7.	Výdavky na úhradu záväzkov z používania majetku, ktorý je predmetom zmluvy o kúpe prenajatej veci (-)	-1 019 949	-997 578
C.2.8.	Výdavky na úhradu záväzkov za prenájom súboru huteľného majetku a nehnuteľného majetku používaného a odpisovaného nájomcom (-)		
C.2.9.	Príjmy z ostatných dlhodobých záväzkov a krátkodobých záväzkov vyplývajúcich z finančnej činnosti účtovnej jednotky s výnimkou tých, ktoré sa uvádzajú osobitne v inej časti prehľadu peňažných tokov (+)		
C.2.10.	Výdavky na splácanie ostatných dlhodobých záväzkov a krátkodobých záväzkov vyplývajúcich z finančnej činnosti účtovnej jednotky s výnimkou tých, ktoré sa uvádzajú osobitne v inej časti prehľadu peňažných tokov (-)		
C.3.	Výdavky na zaplatené úroky s výnimkou tých, ktoré sa začleňujú do prevádzkových činností (-)		-226 147
C.4.	Výdavky na vyplatené dividendy a iné podiely na zisku s výnimkou tých, ktoré sa začleňujú do prevádzkových činností (-)		
C.5.	Výdavky súvisiace s derivátmi, s výnimkou, ak sú určené na predaj alebo na obchodovanie alebo ak sa považujú za peňažné toky z investičnej činnosti (-)		
C.6.	Príjmy súvisiace s derivátmi, s výnimkou, ak sú určené na predaj alebo na obchodovanie alebo na obchodovanie alebo ak sa považujú za peňažné toky z investičnej činnosti (+)		
C.7.	Výdavky na daň z príjmov účtovnej jednotky, ak ich možno začleniť do finančných činností (-)		
C.	Čisté peňažné toky z finančnej činnosti	-1 019 949	-1 223 725
D.	Čisté zvýšenie alebo čisté zníženie peňažných prostriedkov a peňažných ekvivalentov (+/-) (súčet A+B+C)	66 240 640	-1 562 168
E.	Stav peňažných prostriedkov a peňažných ekvivalentov na začiatku účtovného obdobia	4 375 197	5 937 365
F.	Stav peňažných prostriedkov a peňažných ekvivalentov na konci účtovného obdobia pred zohľadnením kurzových rozdielov vyčíslených ku dňu, ku ktorému sa zostavuje účtovná závierka	70 615 837	4 375 197
G.	Kurzové rozdiely vyčíslené k peňažným prostriedkom a peňažným ekvivalentom ku dňu, ku ktorému sa zostavuje účtovná závierka (+/-)		
H.	Zostatok peňažných prostriedkov a peňažných ekvivalentov na konci účtovného obdobia upravený o kurzové rozdiely vyčíslené ku dňu, ku ktorému sa zostavuje účtovná závierka (+/-)	70 615 837	4 375 197