

# Obsah

PRÍHOVOR PREDSEDU PREDSTAVENSTVA .....	2
PROFIL SPOLOČNOSTI .....	4
ORGÁNY SPOLOČNOSTI .....	5
ORGANIZAČNÁ ŠTRUKTÚRA SPOLOČNOSTI .....	6
FINANČNÝ PREHĽAD .....	7
GENERÁLNE REVÍZIE, TECHNOLOGICKÉ ZARÁŽKY, CAPEX .....	12
KOMPLEXNÝ SERVIS .....	17
PROJEKT LEAN .....	20
PREDPOKLADANÝ VÝVOJ V ROKU 2014 .....	24
ĽUDSKÉ ZDROJE .....	25
RIADENIE KVALITY .....	30
BEZPEČNOSŤ A OCHRANA ZDRAVIA ZAMESTNANCOV .....	33
DOHLAD PRACOVNEJ ZDRAVOTNEJ SLUŽBY NA ZAMESTNANCOV .....	35
SPRAV KROK PRE SVOJE ZDRAVIE .....	36
OCHRANA PRED POŽIARMI.....	37
ŽIVOTNÉ PROSTREDIE .....	38
ODPADY .....	39
ÚČTOVNÁ ZÁVIERKA K 31.12.2013 .....	41

# Príhovor predsedu predstavenstva

Vážený zástupca akcionára, ctení hostia, vážení členovia predstavenstva a dozornej rady, dámy a páni!

V lete v roku 2013 uplynulo 20 rokov od vzniku spoločnosti SLOVNAFT MONTÁŽE A OPRAVY a.s.. Naša spoločnosť vyrástla pod krídlami petrochemického „obra“, jej história je úzko spätá s materskou spoločnosťou SLOVNAFT, a.s.. Ako jedna z dcérskych spoločností, ktoré vznikli v tomto období, mali sme možnosť priamo ovplyvňovať rozvoj rafinérie. Svoju súčasnú podobu nadobudla naša spoločnosť pred 10 rokmi, keď sa časť pôvodne vyčlenených organizácií integrovala do jednej. Cieľom zmeny bolo vyčistenie portfólia poskytovaných služieb v súlade s požiadavkami zákazníka.

Novodobé výzvy rafinérského priemyslu stavajú aj nás, údržbársku spoločnosť, do úplne novej pozície. Časté a ťažko predvídateľné zmeny externého prostredia kladú veľký dôraz na zabezpečenie stabilných interných podmienok. To je dôvod, prečo sa mechanická dostupnosť výrobných zariadení stala najčastejšie skloňovaným pojmom posledných rokov. V dnešnej dobe, keď starostlivosť o výrobo-technologické zariadenia predstavuje najdôležitejší prvok každodenného fungovania, je našou prioritou profesionálnym a efektívnym výkonom údržby podporovať využitie kapacít výrobných jednotiek a iných zariadení.

Našou doménou je poskytnúť internému zákazníkovi kvalitný návrh riešenia, inštaláciu, implementáciu a trvalú podporu v oblasti údržby chemických strojno-technologických zariadení. Certifikované činnosti, autorizované servisné strediská a najmä kvalifikovaní zamestnanci sú zárukou kvalitných výkonov. Za nami sú dve desaťročia tvrdej a zodpovednej práce, ktorou sme vybudovali veľmi dobrú povest' vysokej kvality a profesionality.

Pravdaže, našim záujmom je aj naďalej úspešne napredovať. Veľmi účinné nástroje ďalšieho rozvoja predstavujú projekty, ktorých cieľom je zefektívniť fungovanie spoločnosti. V roku 2013 sme pokračovali v už rozbehnutých projektoch, ako napr. LEAN a GPRS. Prvé etapy samozrejme priniesli množstvo zmien do bežného opravárensko-údržbárskeho života.

Najväčší dôraz pri realizácii akejkoľvek zmeny kladieme na zachovanie bezpečnosti zamestnancov,

technológií, a tým aj prevádzky našej spoločnosti. Nastavené procesy zabezpečujú ochranu života a zdravia zamestnancov a udržiavajú ekologické parametre výroby a prostredia, v ktorom skupina Slovnaft podniká.

Chcel by som touto cestou úprimne poďakovať všetkým našim zamestnancom a členom manažmentu za ich vynaložené úsilie a vysoké pracovné nasadenie. Svoju profesionalitu dokazovali pri plnení každodenných rutinných úloh ako aj pri technicky, časovo a personálne náročných projektoch.



## Profil spoločnosti

SLOVNAFT MONTÁŽE A OPRAVY a.s. - dcérska spoločnosť SLOVNAFT, a.s., sídli priamo v areáli SLOVNAFT, a.s.. Činnosť spoločnosti je historicky zviazaná s vývojom rafinárskej a petrochemickej výroby na Slovensku od jej počiatkov v roku 1895. V povojnovom období sa spoločnosť vyvíjala v rámci rafinársko – petrochemického kombinátu SLOVNAFT, a.s. a od roku 1993 je SLOVNAFT MONTÁŽE A OPRAVY a.s., samostatnou akciovou spoločnosťou.


SLOVNAFT MONTÁŽE A OPRAVY a.s. je údržbárska spoločnosť, ktorá poskytuje komplexnú starostlivosť o strojno-technologické zariadenia, elektrozariadenia, zariadenia merania a regulácie a komplexné služby v oblasti dodávok investičných celkov, rekonštrukcií, modernizácií a opráv.

Kvalita našich služieb je zabezpečená dlhoročnou skúsenosťou a kvalifikáciou našich zamestnancov, overenými postupmi, vlastným inžinieringom, modernými technológiami a zavedeným systémom riadenia kvality podľa medzinárodnej normy ISO. Spoločnosť je držiteľom certifikátov: ISO 9001:2008 vydaného spoločnosťou SGS United Kingdom Ltd; certifikátu Systému riadenia kvality vo zváraní DIN EN ISO 3834-2 vydanom spoločnosťou TUV Rheinland a certifikátu o uznaní systému údržby v rámci EU v súlade so smernicou 2004/49/ES a nariadením EU č. 445/2011 vydanom Žilinskou univerzitou.


Sídlo:	Vlčie hrdlo, P.O.BOX 52, Bratislava, Slovenská republika
IČO:	31356915
Deň zápisu do Obchodného registra SR:	16. augusta 1993
Právna forma:	akciová spoločnosť
Označenie zápisu v Obchodnom registri SR:	zapísaná v Obchodnom registri Okresného súdu Bratislava I, oddiel Sa, vložka číslo 548/B

# Orgány spoločnosti

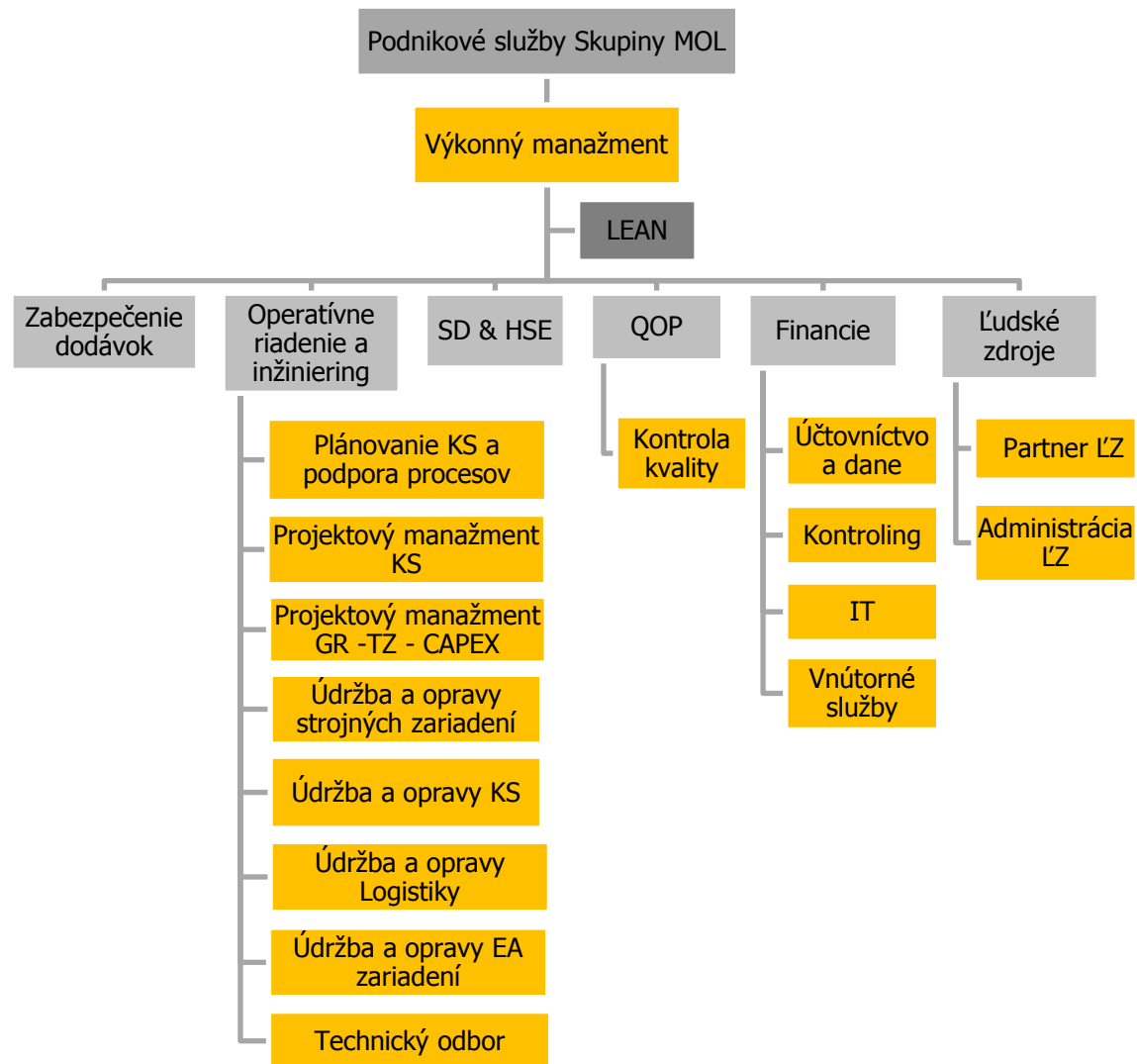
## PREDSTAVENSTVO

	Imre Dobi	predseda predstavenstva
	Ing. Vojtech Bartakovics	člen predstavenstva
	Ing. Tibor Kántor	člen predstavenstva
	Ing. Tímea Reicher, MBA	člen predstavenstva

## DOZORNÁ RADA

	Ing. Júlia Košíková	predseda dozornej rady
	Ing. Imrich Tomasek	člen dozornej rady
	Bohuš Kukumberg	člen dozornej rady

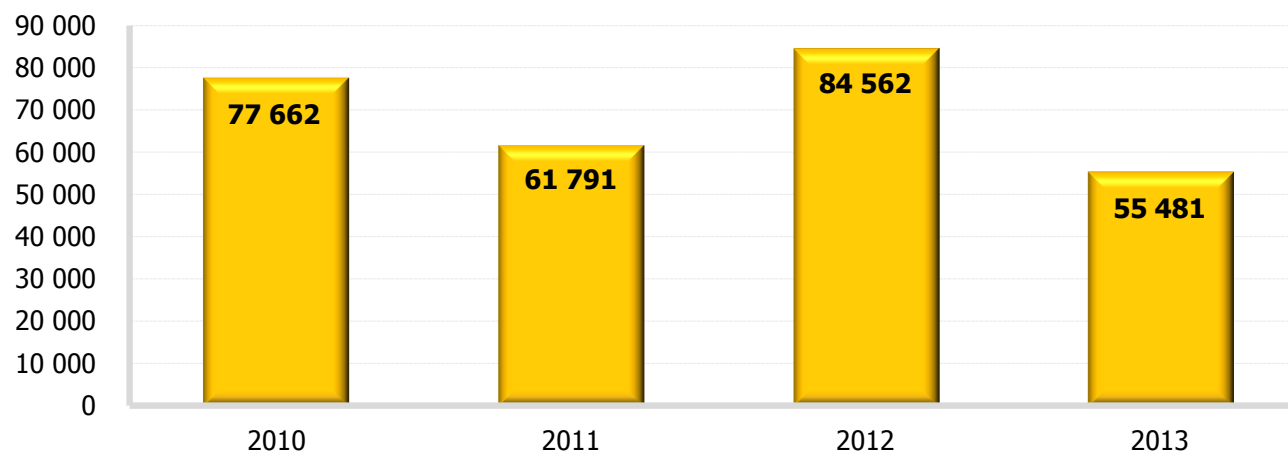
# Organizačná štruktúra spoločnosti



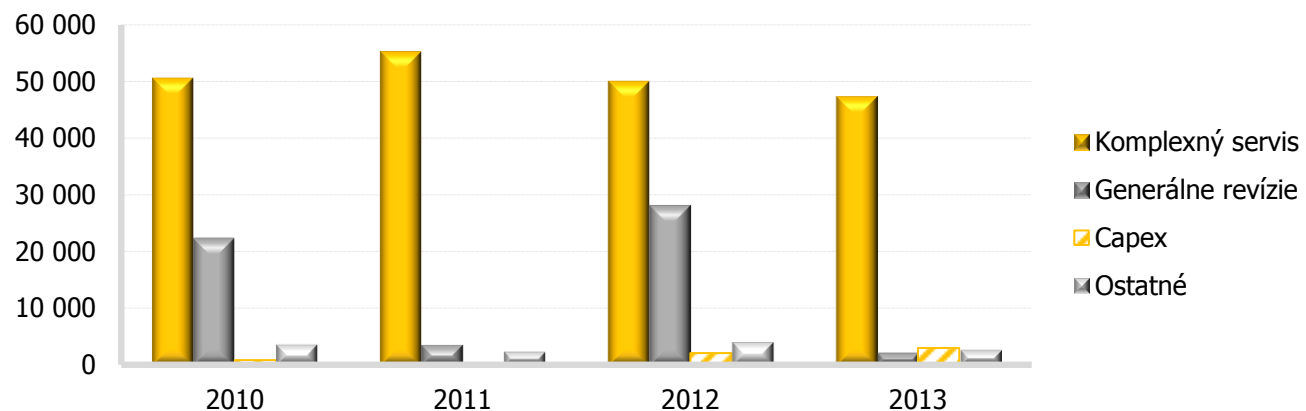
## Finančný prehľad

SLOVNAFT MONTÁŽE A OPRAVY a.s. je 100 % dcérskou spoločnosťou SLOVNAFT, a.s.. Hlavným predmetom podnikania a zároveň cieľom spoločnosti je poskytnutie kvalitných a promptných služieb v oblasti komplexného servisu, technologických odstávok a generálnych revízií a dodávok zariadení do petrochemických a rafinérskych závodov Skupiny MOL. Táto skutočnosť mala značný vplyv na štruktúru tržieb spoločnosti. Celkové tržby z predaja vlastných výrobkov a služieb spoločnosti predstavovali v roku 2013 objem 55 481 tis. EUR, čo bolo o 34,39% menej ako v predchádzajúcom roku. Výška tržieb za generálne opravy dosiahla úroveň 8,2% roku 2012. Takmer 100 % všetkých tržieb z predaja vlastných výrobkov a služieb v roku 2013 bolo realizovaných na Skupinu SLOVNAFT, pričom najväčší podiel mali tržby za komplexnú údržbu (85,6 %). Z hľadiska jednotlivých obchodných úsekov bol najväčší objem tržieb z predaja vlastných výrobkov a služieb realizovaný na SN Rafinériu (55 %).

**Vývoj tržieb z predaja vlastných výrobkov a služieb (v tis. EUR)**

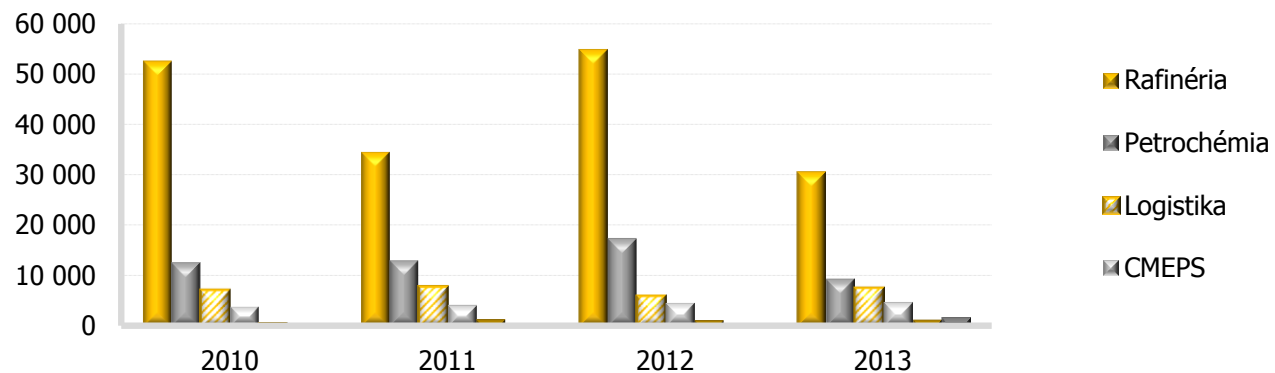


### Vývoj tržieb podľa charakteru prác (v tis. EUR)

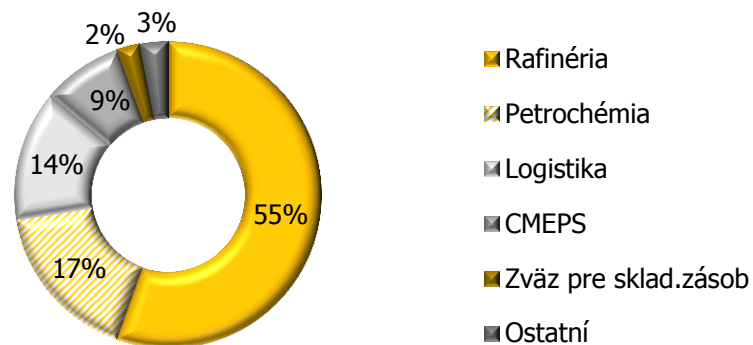


Štruktúra tržieb je výrazne ovplyvnená štvorročným cyklom generálnych revízií, ktoré sú realizované každé 2 roky na súbore výrobných jednotiek. Pri tržbách za komplexný servis je zaznamenaný v priebehu posledných 3 rokov klesajúci charakter.

### Vývoj tržieb podľa partnera (v tis. EUR)

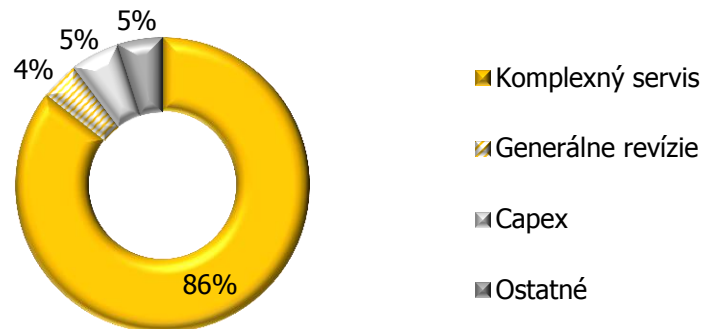


### Štruktúra tržieb v roku 2013 podľa partnera



Z hľadiska jednotlivých obchodných úsekov bol najväčší objem tržieb z predaja vlastných výrobkov a služieb realizovaný na SN Rafinériu (55 %), na SN Petrochémiu (17%), SN Logistiku (14%) a CMEPS (8%).

### Štruktúra tržieb v roku 2013 podľa charakteru prác



V roku 2013 komplexný servis vrátane prác počas technologických odstávok predstavoval najvyšší podiel na celkových tržbách (86%), tržby za generálne revízie tvorili 4%, tržby za Capex akcie 5% a ostatné tržby predstavovali 5%.

### **Kľúčové finančné výsledky (v tis. EUR)**

<b>Rok</b>	<b>2010</b>	<b>2011</b>	<b>2012</b>	<b>2013</b>
Tržby z predaja vlastných výrobkov a služieb	77 662	61 791	84 562	55 481
Náklady za spotrebu materiálu, energií a služieb	63 726	48 509	70 443	41 847
Výsledok hospodárenia z hospodárskej činnosti	1 472	1 485	1 448	584
Výsledok hospodárenia za účtovné obdobie po zdanení	964	979	1 116	288
Investície	12	306	203	255

Vývoj tržieb spoločnosti kopíruje požiadavky zo strany jednotlivých obchodných partnerov. Vyššia efektívnosť práce vlastných zamestnancov a subdodávateľov a striktná disciplína pri čerpaní nákladov výrazne pomohli znížiť celkové náklady spoločnosti.

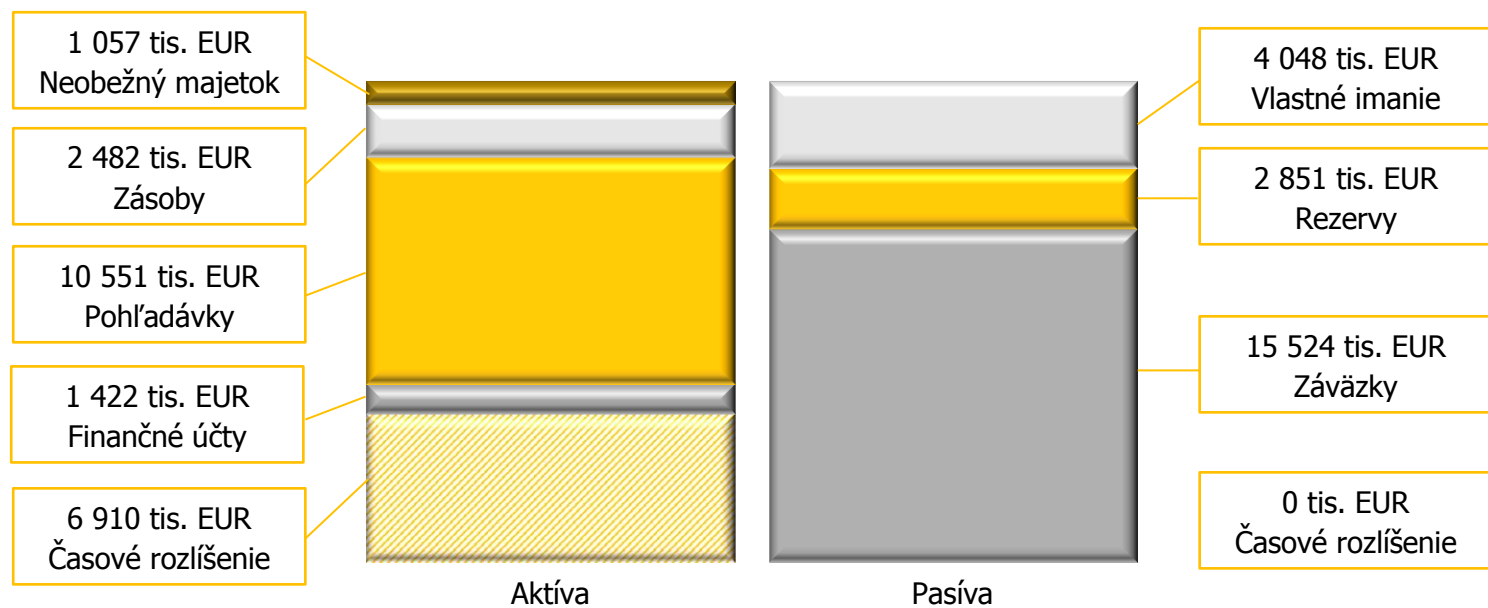
### **Návrh na rozdelenie výsledku hospodárenia z roku 2013**

<b>Rozdelenie výsledku hospodárenia po zdanení za rok 2013</b>	
Dotvorba rezervného fondu do výšky 20% základného imania	- €
Dividenda	288 055,21 €
Nerozdelený zisk minulých rokov	- €
<b>Spolu</b>	<b>288 055,21 €</b>
<b>Čerpanie z nerozdeleného zisku minulých rokov</b>	
Dividenda	105 880,99 €
<b>Dividenda za rok 2013 spolu</b>	<b>393 936,20 €</b>

### Štruktúra majetku a jeho krytia (v tis. EUR)

Rok	2011	2012	2013
Neobežný majetok	1 154	1 059	1 057
Obežný majetok	12 766	15 258	14 455
Časové rozlíšenie	4 833	4 646	6 910
<b>Aktíva</b>	<b>18 753</b>	<b>20 964</b>	<b>22 422</b>
Vlastné imanie	4 893	4 909	4 048
Závazky	13 858	16 055	18 375
Časové rozlíšenie	2	0	0
<b>Pasíva</b>	<b>18 753</b>	<b>20 964</b>	<b>22 422</b>

### Štruktúra majetku a jeho krytia k 31.12.2013



**Generálne  
revízie,  
technologické  
zarážky,  
CAPEX**



V roku 2013 boli realizované generálne revízie na týchto výrobných jednotkách **Rafinérie:**

prevádzka	názov výrobnej jednotky	termín realizácie
P 6	CC4	január až apríl
	ZEE, REE	marec až december
	ČOV	február až november
	MCHBČOV	máj až október
P 4	KHK VV	november
P 1	VMP	júl až december
	VVO	marec až september

V roku 2013 bola realizovaná generálna revízia na výrobnej jednotke **Logistika:**

názov výrobnej jednotky	termín realizácie
SEE blok 106	apríl až júl

Taktiež boli počas roku 2013 realizované technologické odstávky na výrobných jednotkách:

prevádzka	názov výrobnej jednotky
P 2	AVD 6, SRU200, SAR, DBP 2
P 3	RHC
P 4	KHK VD, KHK ŠJ
P 5	Izomer.L.Bi., Aromáty
P 6	SK
P 8	PP3, EJ 2, PEIII L7

Hlavným dodávateľom prác bola naša spoločnosť SLOVNAFT MONTÁŽE A OPRAVY a.s., časť výkonov zabezpečovala cez externých dodávateľov a časť prác realizovala vlastnými zamestnancami.

Hlavné činnosti, zabezpečované vlastnými pracovníkmi :

- kompletný inžiniering, riadenie a kontrola procesu prípravy a realizácie všetkých generálnych revízií
- generálne opravy rotačných strojov
- opravy armatúr, poistných ventilov, stavoznakov
- demontáž a spätná montáž rúrkových zväzkov výmenníkov tepla vyťahovacím zariadením (s kapacitou 20t)
- kooperačné činnosti profesií strojnej, meranie a regulácie a elektro
- revízie zaradení fyzikálno-chemických meraní



Medzi hlavné činnosti zabezpečované počas generálnych revízií patrili:

- opravy rotačných strojov na :VJ KHK SJ, KHK VV, DBP2, EJ2, PE L7, PP3, SEE blok 106,
- výmena zostavy kolóny C101.101 na VJ KHK VD
- oprava hlavice poľného horáka D103.401 na VJ KHK ŠJ
- oprava pece B 103.101 na VJ KHK ŠJ
- realizácia MOC projektov na VJ KHK VD, KHK SJ, KHK VV
- opravy armatúr, poistných ventilov, regulačných ventilov

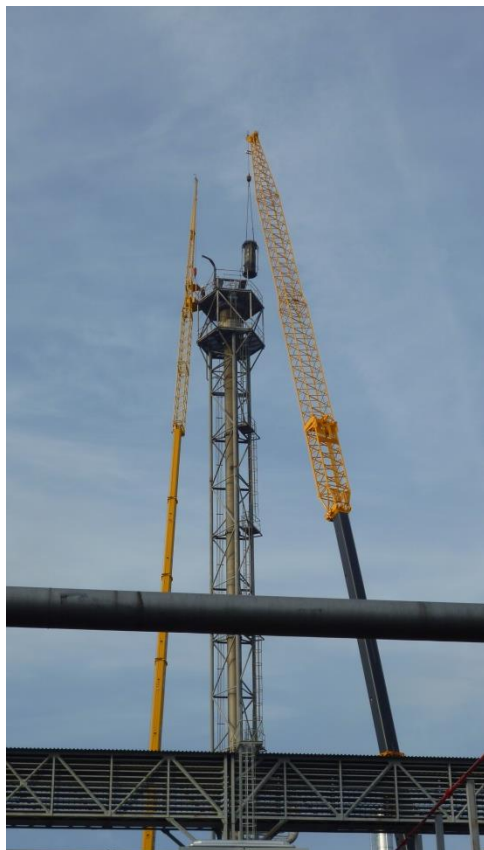
Počet vystavených požiadaviek – zákaziek pre GR bol 270 ks.

Finančný objem realizovaných prác a dodávok náhradných dielov predstavoval náklady vo výške:

GR Rafinéria	2 317 230 €
GR Logistika	569 353 €
Technologické zarážky	5 655 170 €

Členenie nákladov po výrobných jednotkách Rafinérie:

<b>názov výrobnej jednotky</b>	<b>náklady</b>
CC4 – Cirkulačné centrum 4	313 539 €
ZEE, REE	929 755 €
ČOV – Čistička odpadových vôd	191 987 €
MCHBČOV – Mech.-chem.-biologická čistička odpad. vôd	50 068 €
BHPP1 – Vodíkárň - KHK-VV	584 505 €
VMP – SNZ3	107 908 €
VVO – SNZ1	139 466 €



Medzi najvýznamnejších dodávateľov patrili spoločnosti:

SAM – SHIPBUILDING AND MACHINERY, PMP Montex, Sloving, Elstrom, ES Košice, Manag, ABB, Enersys, Holúbek, Assa, Termotechna, Therma, Dunagép, Rokos, Chesterton, Slovcem, Buchen Ekoservis, Aquaclean, Patria, S Armat, AJV Energo, Revymont, BEZ, Orgrez, Burckhardt, TOD, Yokogawa, Honeywell, Preditest, Corrocont, Koch – Glitsch, Pokorný, Kovomalnat, Pompa a ďalší.

Všetky generálne revízie boli zrealizované v požadovanom rozsahu, termíne a bez závažného porušenia HSE predpisov.

Počas roka 2013 boli realizované tieto významné Capex akcie:

- LDPE II L6 rekonštrukcia sekundárneho a primárneho kompresora
- LDPE II L5 rekonštrukcia sekundárneho kompresora
- LDPE II L5,6 rekonštrukcia iniciátorových čerpadiel
- LDPE III L7 rekonštrukcia iniciátorových čerpadiel
- LDPE III L7 oprava prevodovky extrúdera
- LDPE 1 rekonštrukcia chladičov
- LDPE 3 rekonštrukcia chladičov
- KHK ŠJ turbína KP 103.101

Objem realizovaných prác a dodávok náhradných dielov bol za Capex akcie vo výške 2 983 585 €.

## Komplexný servis

V roku 2013 bola činnosť údržby a opráv vykonávaná v zmysle predmetov zmlúv na služby rutínnej údržby a pravidelných činností pre časť SLOVNAFT, a.s. – Výroba, služby komplexnej údržby pre časť SLOVNAFT, a.s. – Logistika, služby komplexnej údržby pre CM European Power Slovakia, s.r.o. a Zväz pre skladovanie zásob, a.s..

SLOVNAFT MONTÁŽE A OPRAVY a.s. pripravil a realizoval v súlade s uvedenými zmluvami výkon prediktívnej, preventívnej a korektívnej údržby s cieľom dosiahnuť stanovenú dostupnosť strojno-technologického zariadenia našich zákazníkov pre profesie strojná, elektro, elektroautomatizácia a stavebná, vrátane dodávok potrebného materiálu, náhradných dielov a subdodávok. Podiel prediktívnej a preventívnej údržby v roku 2013 predstavoval 16 % z celkového počtu zrealizovaných zákaziek.

Údržba strojno - technologického zariadenia bola vykonávaná vlastnými kapacitami a subdodávateľmi.



Hlavné zabezpečené činnosti údržby v roku 2013 :

pre profesiu strojnú

- bežná údržba strojných zariadení
- opravy a údržba točivých strojov
- opravy a údržba ručných a poistných armatúr
- odstraňovanie netesnosti metódou Furmanite
- opravy a údržba koľajovej techniky
- bezdemontážna diagnostika strojného zariadenia v oblasti merania vibrácií
- termografia a UZ merania hrúbok

pre profesiu elektro zariadení

- bežná údržba elektrických zariadení
- opravy a údržba elektromotorov
- opravy a údržby elektrorozvodní NN a VN do 6kV
- oprava údržba zariadení výkonovej elektroniky
- opravy a údržba NN a VN transformátorov
- opravy a údržba klimatizácií a vzduchotechniky

pre profesiu elektro automatizácie

- bežná údržba elektroautomatizačných zariadení
- opravy a údržba poľných prístrojov
- opravy a údržba regulačných armatúr
- metrologické činnosti
- opravy a údržba zariadení fyzikálno – chemického merania
- opravy a údržba riadiacich a blokovacích systémov

- opravy a údržba stabilných hasiacich zariadení
- opravy a údržba zabezpečovacích a oznamovacích zariadení železničnej vlečky
- služby metrologického zabezpečenia určených meradiel daňových skladov

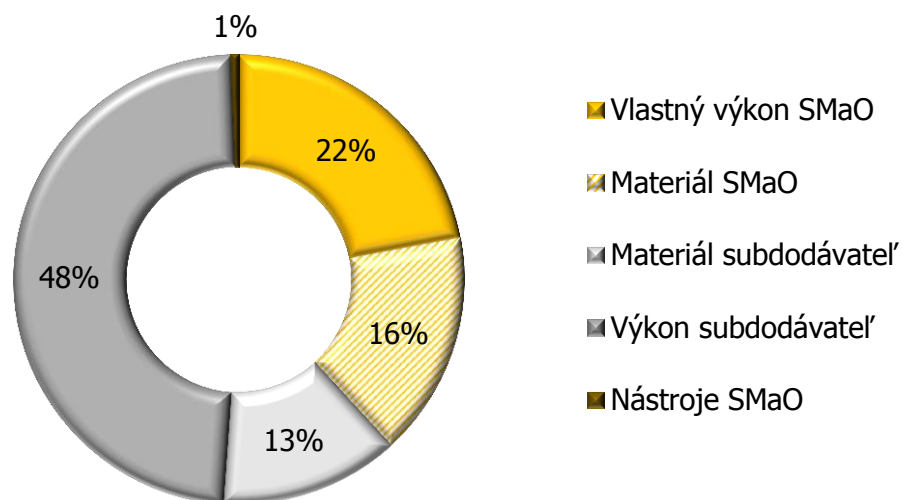
pre profesiu zariadení katódovej ochrany

- bežná údržba zariadení katódovej ochrany
- opravy a údržba diaľkového kábla a telekomunikačných prostriedkov
- služba - meranie a vyhodnocovanie účinnosti katódovej ochrany zaradení

pre profesiu stavebnú

- opravy a údržba stavebných zariadení
- opravy a údržba čerpacích staníc v určenom regióne

Štruktúra výkonov v rámci komplexného servisu za rok 2013 je uvedená v nasledujúcom grafe :

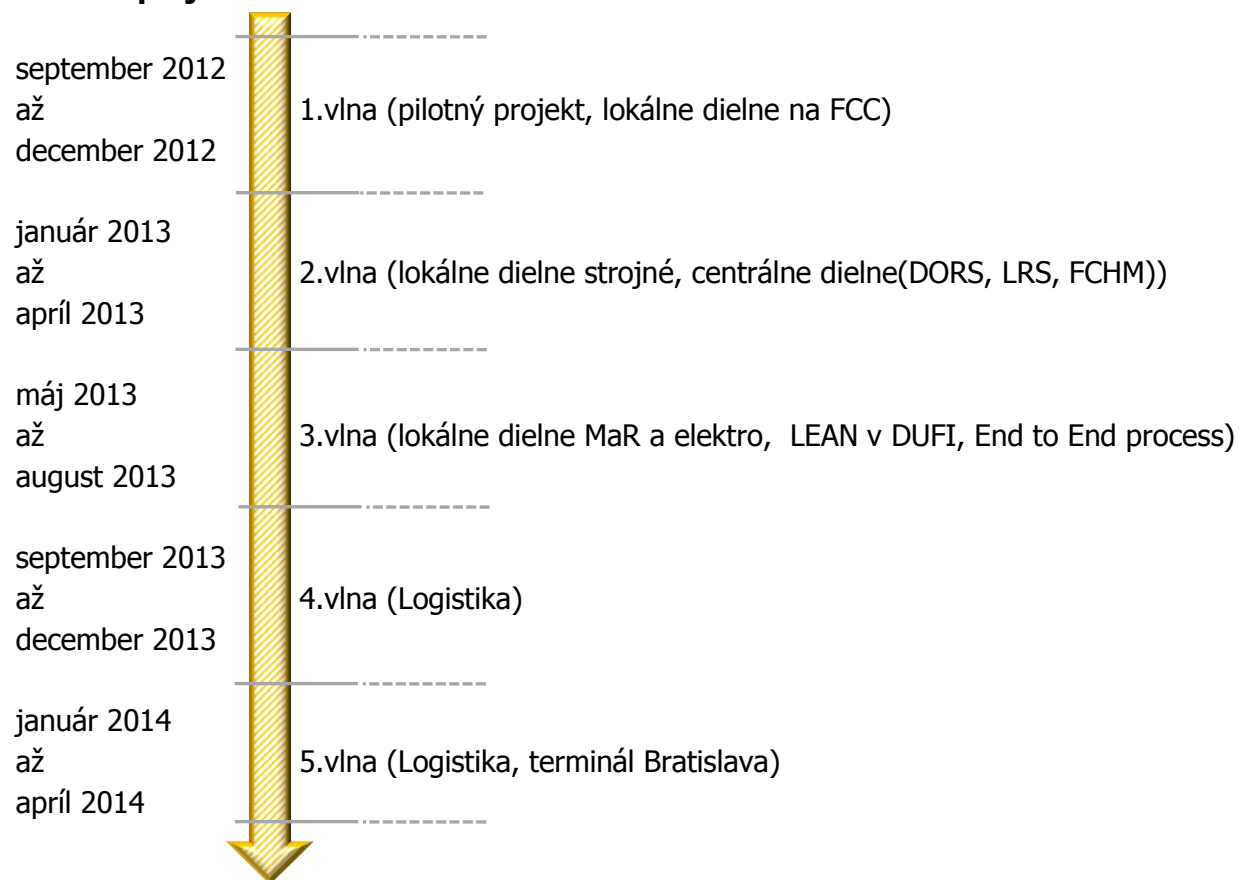


# Projekt LEAN

## Projekt LEAN – ako eliminovať plytvanie

Metodika LEAN predstavuje prístup, pri ktorom sa zákazníkove požiadavky uspokojujú v maximálnej miere tým, že mu je poskytnuté práve to, čo požaduje, v najkratšej dobe a pokiaľ je možné, s minimálnymi nákladmi, bez straty na kvalite alebo na úkor zákazníka. Tento cieľ sa dosiahne prostredníctvom minimalizácie plytvania.

### Priebeh projektu



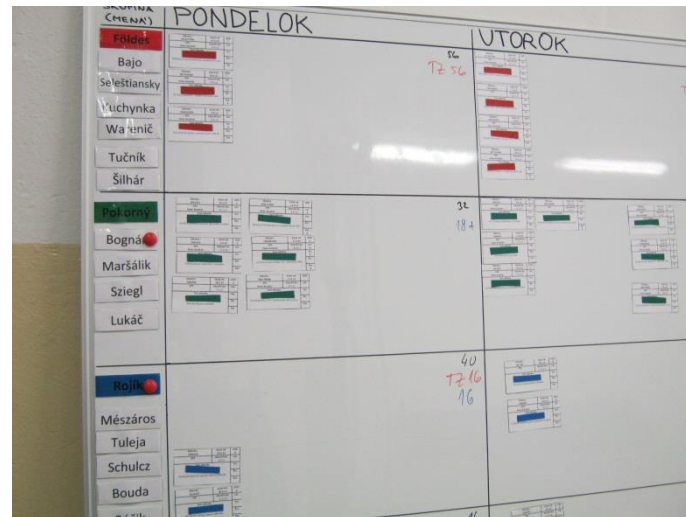
## Začiatok LEANU

V septembri 2012 bol spustený v spoločnosti SLOVNAFT, a.s. a dcérskej spoločnosti SLOVNAFT MONTÁŽE A OPRAVY a.s. projekt LEAN. 1.vlna, tzv. pilotná vlna LEAN transformácie, prebehla na výrobnjej jednotke Fluidný krak (FCC). Jej predmetom bolo najmä oboznámenie sa s prostredím, procesmi spoločnosti a vo finále v nastavení cieľov, ktorými sa bude projekt uberať.

## 2. vlna

2.vlna realizovaná od januára do apríla 2013 sa týkala centralizovaných lokálnych dielní strojných, dielní FCHM, LRS a dielní rotačných strojov. V rámci tejto vlny vzišlo 30 ideí.

K ideám s najvýznamnejším dopadom ako v lokálnych tak aj v centrálnych dielňach patria plánovacie tabule. Prostredníctvom plánovacích tabúľ je vizualizované, kde, kedy a kým bude zákazka realizovaná a koľko bude trvať. Harmonogram prác je zdieľaný na sieti a slúži tak pre informovanosť prevádzky. Optimalizovali sa denné porady a vyhodnotenia denných úloh pri plánovacích tabuliach.



Boli stanovené podmienky priorit, termínov a odhady trvania zákaziek podpory prevádzky (PP) na základe ktorých bolo možné tieto práce začať plánovať.

Za účelom motivácie zamestnancov bola zavedená súťaž „Myšlienka mesiaca“ s cieľom kontinuálne zlepšovať povedomie a vlastnícke zmýšľanie zamestnancov a dať pracovníkom priestor na vyjadrenie vlastného zlepšujúceho návrhu na konkrétnu tému. Víťazná myšlienka je finančne ohodnotená.

Ďalšou dôležitou ideou bolo nastavenie pracoviska podľa princípov 5S. Hlavná myšlienka 5S je urobiť pracovisko prehľadné, bez nepotrebných predmetov, čisté, bezpečné, vizualizované a štandardizované, aby na ňom prebiehala bezchybná výroba a nevznikalo nadmerné plytvanie.



Novinkou bolo zavedenie lepšieho plánu školení a rotácií pracovníkov na jednotlivých prevádzkach, kde sa oboznámili s novými technológiami a údržbárskymi výkonmi, ktoré im boli menej známe.

V centrálnych dielňach opravy rotačných strojov došlo k úprave normatívu jednostupňových odstredivých čerpadiel a neskôr aj viacstupňových odstredivých čerpadiel, čo taktiež prinieslo úsporu nákladov na údržbu.

V rámci dielní LRS a FCHM boli vizualizované analyzátory a plynové detektory v PHD a bol nastavený proces pre O2 analyzátory, aby sa urýchlila preventívna údržba daných zariadení.

### **3. vlna**

V 3. vlne počas obdobia máj – august 2013 bola predmetom LEAN transformácie v údržbe centralizovaná lokálna dielňa elektro a MaR výkonov.

Podobne ako v predchádzajúcej vlne boli implementované už zavedené ideí ako sú plánovacie tabule, plánovanie výkonov, plánu školení, rotácia pracovníkov, nastavenie pracoviska podľa princípov 5S.

Tiež bol vypracovaný štandardný postup komunikácie medzi prevádzkou a údržbou v prípade potreby havarijného zásahu údržby.

### **4. vlna**

V 4. vlne v období september až december 2013 prebiehala na terminály Kľáčany a Produktovode.

Samozrejme boli eskalované už zavedené ideí z predchádzajúcich vlín – plánovanie kapacít prostredníctvom plánovacích tabúl, hodnotenie výkonov, princípy 5S, atď.

Najvýznamnejšie oblasti aktivít boli analýza a prepracovanie procesu preventívnej údržby, prehodnotenie strojných, elektro a MaR zariadení (viac ako 4000 zariadení) z hľadiska požiadaviek na preventívnu údržbu.

### **Pokračovanie LEANU**

Realizácia 5.vlny sa bude týkať terminálu Bratislava na Logistike. Aj pre rok 2014 projekt LEAN prináša nové výzvy a možnosti na kontinuálne zlepšovania.

## Predpokladaný vývoj v roku 2014

V roku 2014 čaká našu spoločnosť ďalšie náročné obdobie, ktoré v praxi overí v minulom roku implementované zmeny a dosiahnuté výsledky programov zameraných hlavne na zvýšenie efektívnosti údržbárskych procesov.

Plánujeme realizovať generálne opravy na štrnástich výrobných jednotkách Výroby SLOVNAFT, a.s., od úspešnosti ktorých bude závisieť ďalší bezproblémový chod výrobných zariadení. Kvalitná realizácia si vyžaduje dlhú a dôkladnú prípravnú fázu, ako aj dokonalú súhru všetkých zainteresovaných útvarov. Budúci rok prinesie mobilizáciu všetkých síl a vyžiada si dynamické reakcie na požiadavky našich zákazníkov s cieľom efektívne a bezpečne plniť svoje úlohy pri riadení a vykonávaní údržbárskych činnosti počas generálnych revízií na výrobných jednotkách.

Zároveň budeme participovať na niekoľkých významných CAPEX akciách pre rafinérsku a petrochemickú časť. Okrem uvedených činností budeme musieť v roku 2014 zabezpečiť aj bežnú údržbu výrobných zariadení našej materskej spoločnosti a dcérskeho podniku.

Pokračujeme v realizácii projektov spustených v predchádzajúcom období ako je LEAN a v implementácii projektu GPRS.

Tí najlepší vynikajú tým, že aj v ťažkých časoch dokážu odovzdať výnimočný výkon a dosiahnuť excelentné výsledky. Som presvedčený, že do tej skupiny patrí aj náš kolektív.

# Ľudské zdroje

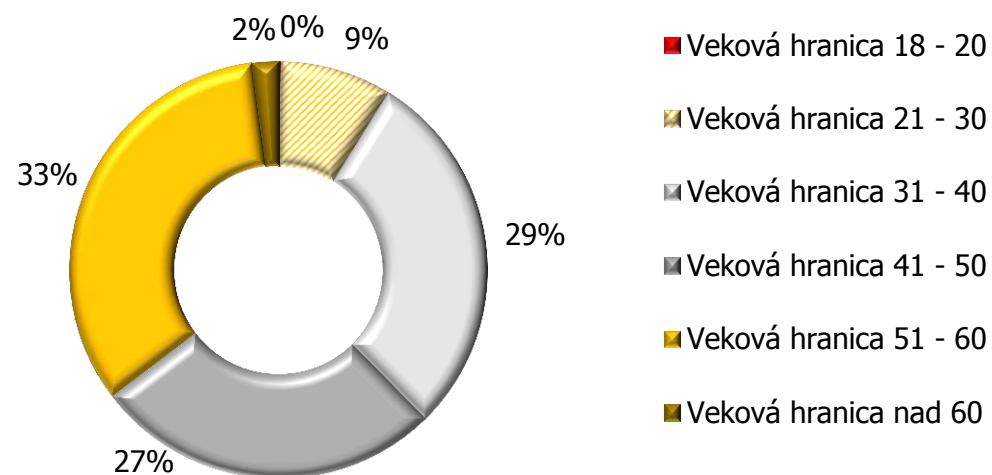
## I. časť: PRACOVNOPRÁVNE VZŤAHY

### ▪ Základné údaje o zamestnanosti v roku 2013

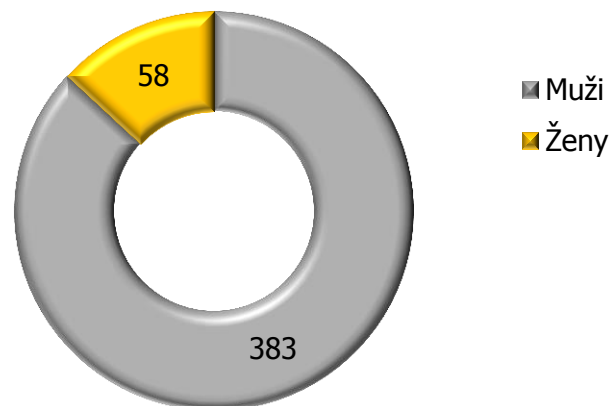
	k 1.1.2013	k 31.12.2013
Evidenčný stav zamestnancov na plný pracovný úväzok a skrátený pracovný úväzok	442	441

Priemerný počet zamestnancov v roku 2013 bol 442 vrátane skrátených pracovných úväzkov.

### **Veková štruktúra zamestnancov k 31.12.2013**



**Počet zamestnancov podľa pohlavia k  
31.12.2013**



▪ **Fluktuácia zamestnancov v roku 2013**

**1) Prijímanie zamestnancov**

V priebehu roka **2013** bolo prijatých **24** zamestnancov na voľné pracovné pozície.  
Z materskej dovolenky sa v roku **2013** vrátila **1** zamestnankyňa.

**2) Skončenie pracovného pomeru zamestnancov**

Prehľad ukončených pracovných pomerov podľa jednotlivých mesiacov:

	jan.	febr.	mar.	apríl	máj	jún	júl	aug.	sept.	okt.	nov.	dec.	spolu
Skončenia pracovného pomeru	0	1	5	2	0	0	4	1	4	2	2	9	30



Prehľad ukončených pracovných pomerov podľa jednotlivých dôvodov ukončenia pracovného pomeru:

§ 60, ZP dohoda – odchod do starobného dôchodku	5
§ 60, ZP dohoda – odchod do predčasného starobného dôchodku	5
§ 60 ZP dohoda	6
Úmrtie	3
§ 63, odst.1, písm. b, ZP – organizačné zmeny (Na základe predloženého návrhu spoločnosti SLOVNAFT MONTÁŽE A OPRAVY a.s. zo dňa 07.06.2013 bolo vydané Nariadenie riaditeľa č. 06/2013 s účinnosťou od 1.08.2013 )	1
§ 67, ZP, výpoveď daná zamestnancom	4
§ 72, ZP, skončenie PP v skúšobnej dobe	1
§ 63, odst.1, písm. c, ZP – zdravotné dôvody	5
§ 68 ZP okamžité skončenie pracovného pomeru	0
§ 71 ZP, skončenie PP uzatvoreného na dobu určitú	0
<b>SPOLU:</b>	<b>30</b>
Odchod do mimoevidenčného stavu – materská dovolenka	1
Odchod do mimoevidenčného stavu – program rotácie	0

▪ **Vstupné a výstupné lekárske prehliadky v roku 2013**

Počet vstupných lekárskejších prehliadok u 23 zamestnancov  
 Počet výstupných lekárskejších prehliadok u 28 zamestnancov

▪ **Rekondičné pobyty**

Rekondičného pobytu sa v roku 2013 zúčastnilo 18 zamestnancov.

▪ **Počet zamestnancov zaradených do rizikových kategórií k 31.12.2013:**

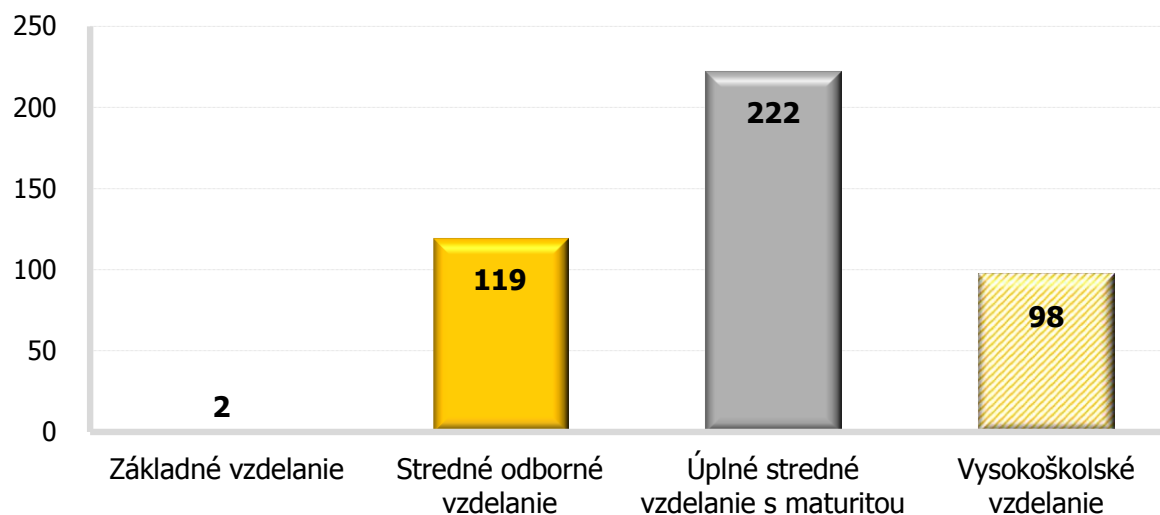
v kategórii rizika 4 - **6 zamestnancov**  
 v kategórii rizika 3 - **30 zamestnancov**

- **Práceschopnosť zamestnancov dlhšie ako 1 mesiac:**

V priebehu roka **2013** u **26** zamestnancov trvalo pracovné voľno z dôvodu práceneschopnosti dlhšie ako 1 mesiac.

## **II. časť: VZDELÁVANIE ZAMESTNANCOV**

**Vzdelanostná štruktúra k 31.12.2013**



Spoločnosť poskytuje možnosť zúčastniť sa na školeniach zameraných na obnovovanie kvalifikácie zamestnancov potrebnej k výkonu práce, na prehĺbovanie, udržiavanie získaných vedomostí.

Za účelom zvýšenia, udržania, resp. rozšírenia kvalifikácie zamestnancov bolo v roku 2013 zrealizovaných 1 283 školení, na čo spoločnosť vynaložila 121 455 €.

Skutočne realizované školenia (1 283) oproti plánovaným školeniam (1 400) činia 92 %.

V týchto školeniach je zahrnutých aj 176 školení, ktoré boli uskutočnené nad plán (t.j. mimoriadnou požiadavkou).

Skutočné náklady na vzdelávanie 121 455 € oproti plánovaným nákladom na vzdelávanie 118 530,- € činia 102,47 %.

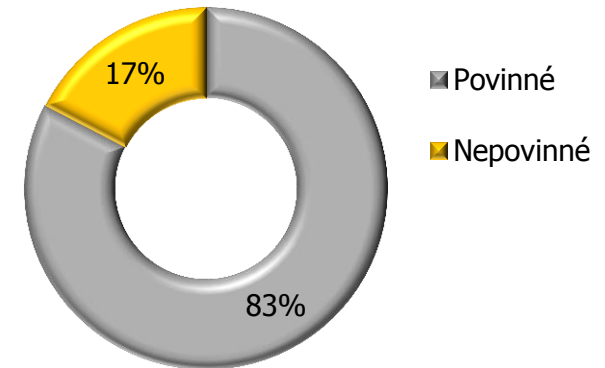
Skladba uskutočnených školení:

- povinné (školenia, ktoré vyplývajú z legislatívy)
- nepovinné (školenia k prehĺbovaniu kvalifikácie)

Z počtu 1 283 školení bolo:

- **1 060** školení povinných
- **223** školení nepovinných

**Školenia povinné - nepovinné**



### **III. časť: PROJEKT ATLAS**

V závere septembra sme pripravili pre vedúcich pracovných skupín a mechanikov druhý ročník rozvojového a vzdelávacieho programu Atlas.

Atlas II bol zložený z 3 častí, pripravených na základe požiadaviek a očakávaní každodennej praxe. Program bol kombináciou interaktívnych prednášok o interných procesoch spoločnosti (interní lektori - zamestnanci našej spoločnosti, odborníci v danej oblasti) a aktívneho vzdelávania na podporu manažérskych zručností (externí lektori). Trinástim účastníkom uvedený program poskytoval najmä znalosti a zručnosti z oblasti interných procesov organizácie, vedenia a motivovania ľudí, riešenia konfliktov a problémov na pracovisku, komunikácie a tímovej spolupráce.

# Riadenie kvality

## **Interné audity**

V roku 2013 boli vykonané interné audity systému manažérstva kvality v súlade s plánom interných auditov pre rok 2013. Audity boli vykonávané tak, aby v priebehu roka bol auditovaný každý útvar spoločnosti a všetky procesy, ktoré sa podieľajú na realizácii zákaziek. Audity preukázali, že systém riadenia kvality je funkčný a reaguje na meniace sa požiadavky zákazníkov. K nezhodám zisteným pri interných auditoch boli prijaté nápravné opatrenia, ktorých realizácia bola kontrolovaná útvarom QOP.

## **Certifikačné audity**

V roku 2013 boli zo strany certifikačných organizácií vykonané nasledovné audity :

- Certifikačný audit Systému riadenia kvality vo zväraní podľa DIN EN ISO 3834-2. Audit vykonala firma TUV Rheinland dňa 28.2.2013 a bol vydaný nový certifikát s platnosťou do 10.2.2016.
- Certifikačný audit pre vydanie osvedčenia o uznaní systému údržby v rámci EU v súlade so smernicou 2004/49/ES a nariadením EU č. 445/2011. Certifikačný audit vykonala Žilinská univerzita.
- Certifikačný audit Systému manažérstva kvality podľa ISO 9001:2008, audit vykonala firma SGS v dňoch 20.–22.11.2013 a podala návrh na vydanie nového certifikátu.

## **Audity zo strany Skupiny MOL**

Skupina MOL prostredníctvom útvaru Interný audit vykonala audity č. 2013/P09 SN a 2013/S-04 zamerané na dodržiavanie požiadaviek regulačného systému Skupiny MOL, ako aj na kontrolu plnenia a zdokumentovania vybraných zákaziek.

## **Audity u subdodávateľov**

SLOVNAFT MONTÁŽE A OPRAVY a.s. vykonal v roku 2013 spolu 32 auditov zameraných na plnenie

---

zmluvných podmienok pri realizácii zákaziek a na preverenie spôsobilosti subdodávateľov pre výkon realizovaných zákaziek v roku 2013, ako i na preukázanie ich odbornej spôsobilosti v rámci prebiehajúcich výberových konaní.

Výsledkom týchto auditov bolo 11 firiem s uznanou plnou spôsobilosťou, 12 firiem s podmiennečne uznanou spôsobilosťou a v 3 prípadoch z dôvodu nespôsobilosti bolo potrebné vykonať opakovaný audit. Pri zvyšných auditoch, ktoré boli vykonávané pre výberové konania, bol výsledok oznámený príslušnej komisii.

### **Regulačný systém**

V roku 2013 bola aktualizovaná časť dokumentácie a boli vytvorené nové lokálne riadiace akty na základe požiadaviek globálnych riadiacich aktov. V máji 2013 bolo so súhlasom Ministerstva vnútra SR - Štátny archív vyradených a skartovaných 6,1 tony už nepotrebných registratúrnych záznamov.

# Certifikát

## Preverenie zväračskej prevádzky

Číslo certifikátu : 01 202 HU/A-13 3017

Názov a sídlo výrobcu: **SLOVNAFT MONTÁŽE A OPRAVY a.s.**  
Vičie hrdlo, P.O.BOX 52  
820 03 Bratislava 23, SK

Týmto potvrdzujeme, že výrobca preukázal splnenie požiadaviek kvality kladených na činnosti pri zváraní.

Skúšobný predpis: **DIN EN ISO 3834-2**  
Číslo správy: **E 122/0357/2013**

Rozsah oprávnenia: Opravy, údržba a rekonštrukcie oceľových konštrukcií, tlakových a beztlakových nádob, potrebných systémov, pozri prílohu.

Miesto výroby: **SLOVNAFT MONTÁŽE A OPRAVY a.s.**  
Vičie hrdlo, P.O.BOX 52  
820 03 Bratislava 23, SK

Platnosť do: **10.2.2016**

Budapešť, 1.3.2013



Dipl.- Ing. Gyula PALUSKA  
Za certifikačný orgán

TÜV Rheinland-Zertifizierungsstelle für Druckgeräte der TÜV Rheinland Industrie Service GmbH Am Grauen Stein, D-51105 Köln

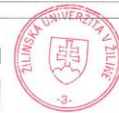
Außenstelle: TÜV Rheinland InterCert Kft. H-1132 Budapest, Váro ut 48/a-b tel.: +36 (1) 4611-100, fax: +36 (1) 4611-199 E-mail: budmka@hu.tuv.com, internet: www.tuv.hu F-LT 20-46\_3\_1

(0405.10.2009)

www.tuv.hu



MAINTENANCE FUNCTIONS CERTIFICATE			
confirming acceptance of the maintenance system within the European Union in conformity with Directive 2004/49/EC and Regulation (EU) No 445/2011			
<b>1. CERTIFIED ORGANISATION</b>			
Legal title	SLOVNAFT MONTÁŽE A OPRAVY, a. s.		
Commercial designation or acronym (voluntary)			
Complete postal address (street, postal code, city, country)	Vičie hrdlo, P.O. Box 52, 820 03 Bratislava Slovenská republika		
Registration business number	31356915	VAT No SK2020320245	
<b>2. CERTIFICATION BODY</b>			
Legal title	Žilinská univerzita v Žiline		
Complete postal address (street, postal code, city, country)	Univerzitná 8215/1, 010 26 Žilina Slovenská republika		
Certification body reference number	SK/30/0112/0001		
<b>3. CERTIFICATE INFORMATION</b>			
This is a	<input checked="" type="checkbox"/> new certificate	<input type="checkbox"/> renewed certificate	
	<input type="checkbox"/> updated/amended certificate	<input type="checkbox"/> ECM Identification Number of the previous certificate:	
Validity from:	28. 05. 2013	to: 27. 05. 2018	
Type of company (railway undertaking, keeper, maintenance supplier, etc.)	Maintenance supplier		
<b>4. SCOPE OF MAINTENANCE ACTIVITIES</b>			
Covers tank wagons for dangerous goods	YES		
Covers other wagons specialised in transport of dangerous goods	YES		
<b>5. MAINTENANCE FUNCTIONS</b>			
	YES	Partly	NO
Maintenance development	<input type="checkbox"/>	<input type="checkbox"/>	<input checked="" type="checkbox"/>
Fleet maintenance management	<input type="checkbox"/>	<input type="checkbox"/>	<input checked="" type="checkbox"/>
Maintenance delivery	<input checked="" type="checkbox"/>	<input type="checkbox"/>	<input type="checkbox"/>
For partial maintenance functions, the sub-functions for which this certificate is valid			
<b>6. ADDITIONAL INFORMATION</b>			
Date issued and validity	28. 05. 2013		
Internal reference number	SK/32/0113/0002		



Tatiana Corejová, PhD.  
rektorka

Certifikát HU13/7084

System nadania spoločnosť

**SLOVNAFT MONTÁŽE A OPRAVY a.s.**

Vičie Hrdlo, P.O.BOX 52  
820 03 Bratislava 23

bol prevzatý, certifikovaný a vyhovet požadavkám

**ISO 9001:2008**

Pre tieto činnosti

Poskytovanie inžinierskych služieb, riadenie subdodávateľských projektov, verejná obstarávanie, nákupu a riadenie stavieb pre petrochemický priemysel. Opravy tlakových zariadení, výroba a opravy oceľových konštrukcií. Montážne práce v rafinérii a petrochemickom priemysle. Opravy, údržba a rekonštrukcie rafinérskych a petrochemických zariadení vrátane kompresorov, čerpadiel, armatúr, prístrojov a elektrických zariadení.

Podrobnejšie vysvetlenie týkajúce sa rozsahu tohto certifikátu a aplikácie ISO 9001:2008 je možné získať u organizácie.

Tento certifikát je platný od 11. decembra 2013 do 10. decembra 2016 a zostáva v platnosti v prípade úspešných dohľadových audítov.

Dátum recerifikačného auditu do: 22. novembra 2016

Vydanie 1. Certifikovaný s SGS od 28. novembra 2016

Schwall

SGS United Kingdom Ltd. Systems & Services Certification  
Rosemore Business Park, Ekeemore Port, Cheshire, CH65 3EN, UK  
t +44 (0)151 250-6999 f +44 (0)151 350-6000 www.sgs.com

SGS 9001-8 01 0311

Strana 1 z 1

Tento dokument je vydávaný spoločnosťou podľa všeobecných technických podmienok pre certifikáciu kvality. Tento súhrn nie je dostupný na www.sgs.com / sgs\_uk\_english.htm. Upozorňujeme na stanovenie zodpovednosti, odbornosti a spôsoby práce prístupní v našom dokumente. Prístup k tomuto dokumentu môže byť omeškaný alebo prenechaný spoločnosťou, ktorá ho vydala. Akékoľvek požiadavky zmeny, informácie alebo ďalšie otázky týkajúce sa tohto dokumentu je možné získať a poskytovať tieto súhrny v jazyku, ktorým je vydaný.

## Bezpečnosť a ochrana zdravia zamestnancov



Spoločnosť SLOVNAFT MONTÁŽE A OPRAVY a.s. v roku 2013 s ohľadom na bezpečnosť a ochranu zdravia zamestnancov zabezpečovala údržbársku činnosť v areáli Vlčie Hrdlo, termináloch spoločnosti SLOVNAFT, a.s.. V priebehu realizácie prác nedošlo k vážnemu porušeniu HSE predpisov zo strany našich zamestnancov ako aj dodávateľov.

V priebehu roka 2013 bol zaznamenaný jeden registrovaný pracovný úraz zamestnanca spoločnosti SLOVNAFT MONTÁŽE A OPRAVY a.s. a jeden evidovaný pracovný úraz dodávateľa. Ciele kvality stanové pre oblasť bezpečnosti práce, požiarnej ochrany, ochrany životného prostredia boli splnené.

Na všetkých pracoviskách spoločnosti sú vykonávané pravidelné kontroly dodržiavania zásad bezpečnosti a ochrany zdravia pri práci, preventívne protipožiarne prehliadky v celom stanovenom rozsahu a kontroly ochrany životného prostredia s cieľom maximálnej eliminácie nebezpečenstva a tým aj ochrany zdravia zamestnancov. V roku 2013 bolo vykonaných 78 kontrol na pracoviskách spoločnosti SLOVNAFT MONTÁŽE A OPRAVY a.s. a 537 kontrol dodávateľov na jednotlivých akciách.

Dozor nad dodržiavaním Všeobecných záväzných HSE požiadaviek pre dodávateľov a HSE plánov platných v areáloch spoločnosti SLOVNAFT, a.s. vykonávali zamestnanci SD&HSE spoločnosti SLOVNAFT MONTÁŽE A OPRAVY a.s. ako aj zmluvní dodávatelia a externí bezpečnostní technici – technici požiarnej ochrany.

Počas výkonu HSE kontrol našich zamestnancov a zamestnancov našich dodávateľov boli najčastejšie zistenia v týchto oblastiach: nedostatky pri vypisovaní Povolenia na prácu, používaní predpísaných osobných ochranných pracovných prostriedkov. Z celkového počtu 39 zistení o porušení požiadaviek na dodržiavanie bezpečnosti a ochrany zdravia pri práci, ochrany pred požiarom a ochrany životného prostredia bolo 12 porušení na základe Všeobecných záväzných HSE požiadaviek penalizovaných.

V rámci hodnotenie pripravenosti dodávateľov pre výkon HSE kritických činností (ako sú napríklad práca vo výškach, v uzavretých priestoroch, práca s vyhradenými technickými zariadeniami) vykonávame u dodávateľov bezpečnostné predkvalifikačné audity. V priebehu roka 2013 sa vykonalo 28 predkvalifikač-

ných auditov, počas ktorých dodávateľské spoločnosti vyhovelí Všeobecným záväzným HSE požiadavkám pre dodávateľov pre areál spoločnosti SLOVNAFT, a.s..

V novembri bola vykonaná kontrola Štátneho požiarneho dozoru v priestoroch spoločnosti bez nálezu.



## Dohl'ad pracovnej zdravotnej služby na zamestnancov

V roku 2013 bola posudzovaná zdravotná spôsobilosť na výkon konkrétnej činnosti v súvislosti so zdravotnými rizikami práce a pracovného prostredia a zdravotná spôsobilosť na vybrané činnosti. Celkový zdravotný stav zamestnancov sa výrazne nelíši od zdravotného stavu ostatnej populácie v Slovenskej republike. Pri lekárskejších preventívnych prehliadkach nebol ani v jednom prípade zistený negatívny vplyv zdravotných rizík v pracovnom prostredí na zdravotný stav zamestnancov. Neboli hlásené žiadne choroby z povolania.

Počas roka sa uskutočnili kontroly zdravotno-hygienických podmienok pracoviska za prítomnosti pracovnej zdravotnej služby. V roku 2013 pracovná zdravotná služba aktualizovala aj riziká súvisiace s chemickým materiálom na pracoviskách.

Zvýšená pozornosť bola venovaná pracoviskám s vyššou záťažou na zdravie zamestnancov. Tieto pracoviská sú neustále sledované pomocou meraní pracovného prostredia a osobnej záťaže zamestnancov. V roku 2013 bolo vykonaných celkovo 212 meraní osobnej záťaže zameraných na škodliviny v pracovnom prostredí – chemický faktor. Merania prebehli v období od 12.04.2013 - 05.12.2013. Išlo o merania celozmenovej osobnej záťaže, pri ktorých boli zaznamenané tri prekročenia, všetky pre benzén, čo predstavuje 1,42% všetkých meraní, resp. 7,14 % meraní benzénu. Na základe zistených skutočností prijali zodpovední zamestnanci účinné opatrenia na eliminovanie zisteného rizika. Merania expozície zamestnancov vybraným chemickým, karcinogénnym a mutagénnym faktorom pracovného ovzdušia, vykonala formou osobných odberov spoločnosť VÚRUP, a.s. v zmysle plánu meraní expozície zamestnancov SLOVNAFT MONTÁŽE A OPRAVY a.s. na rok 2013.

## Sprav krok pre svoje zdravie

Všetkým zamestnancom v rámci programu STEP – sprav krok pre svoje zdravie sú ponúkané zaujímavé preventívne programy na zlepšenie zdravia. Zamestnanci majú možnosť bezplatne využívať športový areál vo Vlčom hrdle na zlepšovanie fyzickej kondície a upevňovanie zdravia. K dispozícii majú plaváreň, telocvičňu, priestory fyzioterapie, tenisové kurty, stolnotenisovú herňu. Zamestnanci sa môžu zúčastňovať na cvičeniach ako Bud' fit, kalanetika, vodný aerobik, body shaping, pilates, jumping, Nike Dynamics, plávanie pre dospelých a deti.



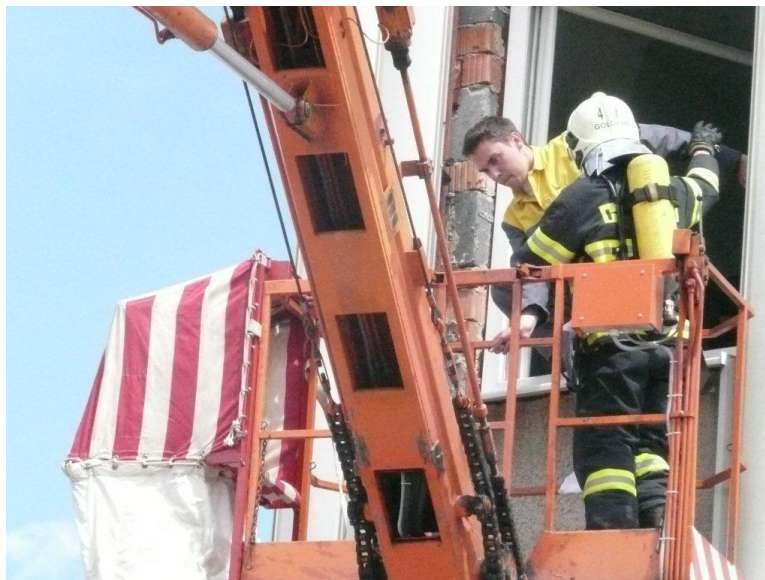
Zamestnanci majú taktiež možnosť využiť jeden z 20 nadštandardných nepovinných lekárskeho programov zameraných špeciálne na ich zdravie. Túto možnosť využili počas roka zamestnanci spoločnosti 26 krát.

V roku 2013 sa do programu STEP zapojilo 78,65 % zamestnancov spoločnosti, ktorí sa zúčastnili aj na mimopracovných aktivitách – bowling, cyklotúra, korčuľovanie, kolky, zumba, hokej, stolný tenis, bedminton, motokáry. Zamestnanci spoločnosti sa opakovane zúčastňovali na športových aktivitách a to 28,76 % zamestnancov spoločnosti.

## Ochrana pred požiarmi

V roku 2013 v spoločnosti nevznikol žiadny požiar a ani žiadna mimoriadna udalosť. V rámci Plánu preventívnych protipožiarňch prehliadok boli zabezpečené kontroly objektov technikom požiarnej ochrany spoločnosti a prostredníctvom spoločnosti G4S bol zabezpečený výkon cvičných požiarňch poplachov v počte 7. Počas simulovaných cvičných požiarňch poplachov bola nacvičená evakuácia osôb z nebezpečného priestoru.

Ďalším dôležitým stanovovaním podmienok na prácu bolo špecifikovanie podmienok zabezpečenia protipožiarnej asistenčnej hliadky pri výkone prác na prevádzke. Zamestnanci sa počas roka zúčastnili odbornej prípravy zamestnancov zaradených do protipožiarňch asistenčných hliadok. Následne boli zamestnanci preškolení z pokynu na zabezpečenie ochrany pred požiarmi pre činnosti so zvýšeným nebezpečenstvom vzniku požiaru a s pokynom na zabezpečenie ochrany pred požiarmi v mimopracovnom čase v spoločnosti SLOVNAFT MONTÁŽE A OPRAVY a.s..



# Životné prostredie

Spoločnosť aktívne pôsobí v oblasti ochrany životného prostredia, a to vytváraním a plnením zákonných podmienok v tejto oblasti a taktiež dodržiavaním poriadku a čistoty v areáli SLOVNAFT, a.s..

Spoločnosť v roku 2013 neprevádzkovala žiaden zdroj znečistenia ovzdušia.

V roku 2013 nie je evidovaná žiadna udalosť, ktorá by poškodila alebo ohrozila životné prostredie. V roku 2013 neboli spoločnosti uložené orgánmi štátneho dozoru žiadne pokuty.

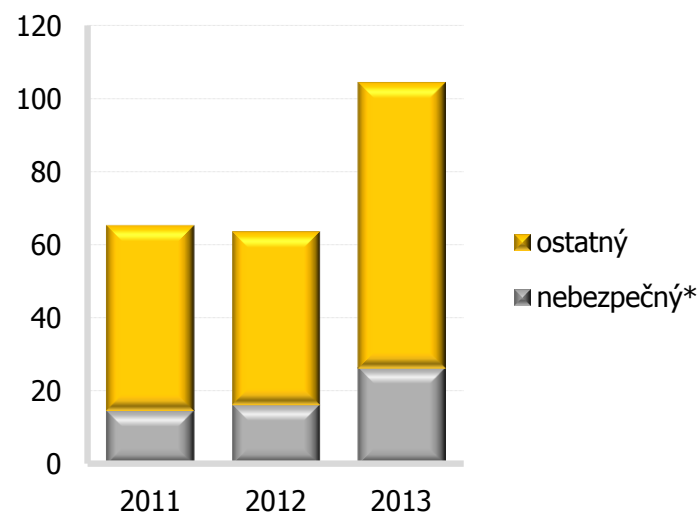


## Odpady

Spoločnosť SLOVNAFT MONTÁŽE A OPRAVY a.s. nakladala s odpadmi podľa platnej legislatívy Slovenskej republiky.

Likvidácia a zneškodňovanie ostatných a nebezpečných odpadov bola zabezpečovaná prostredníctvom oprávnených organizácií, ktoré majú súhlas na nakladanie a zneškodňovanie ostaných a nebezpečných odpadov od príslušných štátnych orgánov.

### Množstvo vyprodukovaného odpadu (v tonách / rok):



rok	nebezpečný	ostatný
2011	14,70	50,83
2012	16,31	47,426
2013	26,32	78,16

\* Nebezpečné odpady (odpady, ktoré obsahujú jednu alebo viac škodlivín alebo aspoň jednu nebezpečnú vlastnosť)

V rámci nakladania s odpadmi spoločnosť sa zameriava aj na zber separovaného odpadu (papier, plasty, drevo, kov, tužkové batérie).

Počas roka 2013 sa v spoločnosti vyseparovalo 56,68 ton železného odpadu, ktorý bol predaný zmluvnému dodávateľovi na ďalšie spracovanie a recykláciu.

Vznik odpadu z obalov je monitorovaný a nakladá sa s ním v súlade s legislatívou za pomoci oprávnenej organizácie. V roku 2013 spoločnosť vyseparovala 4,177 ton odpadov z obalov (odpady z obalov z papiera a lepenky, plasty, kov a dreva).



# Účtovná závierka k 31.12.2013



Ernst & Young Slovakia, spol. s r.o. Tel: +421 2 3333 9111  
Hodžovo námestie 1A Fax: +421 2 3333 9222  
811 06 Bratislava ey.com  
Slovenská republika

## Správa nezávislého audítora

Akcionárovi spoločnosti SLOVNAFT MONTÁŽE A OPRAVY a.s.:

Uskutočnili sme audit priloženej účtovnej závierky spoločnosti SLOVNAFT MONTÁŽE A OPRAVY a.s. („Spoločnosť“), ktorá obsahuje súvahu k 31. decembru 2013, výkaz ziskov a strát za rok končiaci k uvedenému dátumu, a poznámky, ktoré obsahujú prehľad významných účtovných zásad a účtovných metód a ďalšie vysvetľujúce informácie.

### Zodpovednosť štatutárneho orgánu za účtovnú závierku

Štatutárny orgán Spoločnosti je zodpovedný za zostavenie a prezentáciu tejto účtovnej závierky, ktorá poskytuje pravdivý a verný obraz v súlade so zákonom o účtovníctve č. 431/2002 Z.z. v znení jeho dodatkov (ďalej len „zákon o účtovníctve“) a za interné kontroly, ktoré štatutárny orgán považuje za potrebné na zostavenie účtovnej závierky, ktorá neobsahuje významné nesprávnosti z dôvodu podvodu alebo chyby.

### Zodpovednosť audítora

Našou zodpovednosťou je vyjadriť názor na túto účtovnú závierku na základe nášho auditu. Audit sme uskutočnili v súlade s Medzinárodnými auditorskými štandardami. Podľa týchto štandardov máme dodržiavať etické požiadavky, naplánovať a vykonať audit tak, aby sme získali primerané uistenie, že účtovná závierka neobsahuje významné nesprávnosti.

Súčasťou auditu je uskutočnenie postupov na získanie auditorských dôkazov o sumách a údajoch vykázaných v účtovnej závierke. Zvolené postupy závisia od úsudku audítora, vrátane posúdenia rizík významnej nesprávnosti v účtovnej závierke, či už v dôsledku podvodu alebo chyby. Pri posudzovaní tohto rizika audítor berie do úvahy interné kontroly relevantné pre zostavenie účtovnej závierky Spoločnosti, ktorá poskytuje pravdivý a verný obraz, aby mohol navrhnúť auditorské postupy vhodné za daných okolností, nie však za účelom vyjadrenia názoru k účinnosti interných kontrol Spoločnosti. Audit ďalej zahŕňa vyhodnotenie vhodnosti použitých účtovných zásad a účtovných metód a primeranosti účtovných odhadov, ktoré urobil štatutárny orgán, ako aj vyhodnotenie celkovej prezentácie účtovnej závierky.

Sme presvedčení, že auditorské dôkazy, ktoré sme získali, poskytujú dostatočný a primeraný základ pre náš názor.

### Názor

Podľa nášho názoru, účtovná závierka poskytuje pravdivý a verný obraz finančnej situácie Spoločnosti k 31. decembru 2013 a výsledku jej hospodárenia za rok končiaci k uvedenému dátumu v súlade so zákonom o účtovníctve.

12. februára 2014  
Bratislava, Slovenská republika

Ernst & Young Slovakia, spol. s r.o.  
Licencia SKAU č. 257

Ing. Peter Potoček  
Licencia UDVA č. 992

# Informácie o účtovnej jednotke

## a) Obchodné meno a sídlo spoločnosti:

SLOVNAFT MONTÁŽE A OPRAVY a.s.  
Vlčie hrdlo, P.O.BOX 52  
820 03 Bratislava 23  
Slovenská republika  
IČO: 31356915

Spoločnosť SLOVNAFT MONTÁŽE A OPRAVY a.s. (ďalej len Spoločnosť) bola založená 14.06.1993 a do obchodného registra bola zapísaná 16.08.1993 (Obchodný register Okresného súdu Bratislava I, oddiel Sa, vložka 548/B).

## b) Hlavné činnosti Spoločnosti podľa výpisu z obchodného registra sú:

- zámočníctvo,
- výroba nástrojov,
- brúsenie a leštenie kovov,
- kovoobrábanie,
- opravy motorových vozidiel,
- výroba výrobkov a plastických látok,
- výroba, montáž, opravy, rekonštrukcie a periodické skúšky vyhradených tlakových zariadení,
- montáž, opravy, rekonštrukcie a vykonávanie revízií vyhradených zdvíhacích zariadení,
- výroba, inštalácia a opravy elektrických strojov a prístrojov,
- inštalácia a oprava klimatizačných zariadení, ústredného vykurovania a vetrania,
- kúpa tovaru za účelom jeho ďalšieho predaja a predaj,
- poskytovanie technickej pomoci, poradenská a expertízna činnosť
- verejná cestná nákladná doprava,
- revízie, montáž, oprava a údržba vyhradených elektrických zariadení,
- stavba strojov s mechanickým pohonom,
- výroba kovových konštrukcií, výroba kovových prefabrikátov pre stavby,
- povrchová úprava kovov /nátery/
- výroba, montáž a rekonštrukcie určených tlakových zariadení, nádržkových vozňov a kontajnerov do skúšobného pretlaku 2,9 Mpa,
- skúšanie materiálov a výrobkov nedeštruktívnymi metódami v rozsahu voľnej živnosti,
- činnosť stavbyvedúceho – Technologické zariadenia stavieb – zariadenia pre výrobu a distribúciu technologických plynov, energetické zariadenia siete, zariadenia chemického priemyslu,

- činnosť stavebného dozoru - Technologické zariadenie stavieb – zariadenia pre výrobu a distribúciu technologických plynov, energetické zariadenia a siete, zariadenia chemického priemyslu,
- vykonávanie priemyselných stavieb,
- vykonávanie bytových a občianskych stavieb,
- organizačné a ekonomické poradenstvo v stavebníctve,
- podnikanie v oblasti nakladania s odpadmi,
- prenájom stavebných strojov a zariadení bez obsluhujúceho personálu,
- prenájom hmotného majetku bez obsluhujúceho personálu,
- výroba zváraných oceľových dražných mostných konštrukcií, zváranie koľajových vozidiel a vyhradených koľajových zariadení v doprave,
- sprostredkovateľská činnosť,
- výroba, montáž, opravy a revízie vyhradených plynových zariadení,
- oprava mostových váh pre koľajová a cestné vozidlá,
- prenájom technických zariadení s obsluhujúcim personálom,
- sprostredkovanie dopravy v rozsahu voľnej živnosti,
- čistenie nadstavieb železničných a automobilových cisternových vozov,
- vykonávanie výcviku vo zvaračskej škole – školiaca činnosť,
- montáž a opravy kancelárskej a reprodukčnej techniky,
- elektroinštalatérsvo,
- montáž a opravy telekomunikačných zariadení,
- montáž a opravy poplašných zariadení,
- montáž, opravy a servis automatizačných zariadení,
- montáž a opravy meracej a regulačnej techniky,
- výkon zahranično-obchodnej spoločnosti,
- nákup a predaj tovaru v rozsahu voľnej živnosti (maloobchod)

### c) Informácie o počte zamestnancov

Názov položky	Bežné účtovné obdobie	Bezprostredne predchádzajúce účtovné obdobie
Priemerný prepočítaný počet zamestnancov	440	478
Stav zamestnancov ku dňu, ku ktorému sa zostavuje účtovná závierka, z toho:	441	453
počet vedúcich zamestnancov	7	8

**d) Ručenie spoločnosti**

Spoločnosť nie je neobmedzene ručiacim spoločníkom v iných účtovných jednotkách.

**e) Právny dôvod na zostavenie účtovnej závierky**

Účtovná závierka Spoločnosti k 31. decembru 2013 je zostavená ako riadna účtovná závierka podľa § 17 ods. 6 zákona NR SR č. 431/2002 Z. z. o účtovníctve, za účtovné obdobie od 1. januára 2013 do 31. decembra 2013.

**f) Dátum schválenia účtovnej závierky za predchádzajúce účtovné obdobie**

Valné zhromaždenie Spoločnosti schválilo dňa 15.04.2013 účtovnú závierku Spoločnosti za predchádzajúce účtovné obdobie – rok 2012. Účtovná závierka spolu s výročnou správou a správou audítora o overení účtovnej závierky k 31.12.2012 bola uložená do zbierky listín obchodného registra 30.04.2013. Súvaha a Výkaz ziskov a strát boli za predchádzajúce obdobie zverejnené v obchodnom vestníku 16.05.2013.

**g) Schválenie audítora**

Valné zhromaždenie Spoločnosti dňa 15.04.2013 schválilo audítorskú spoločnosť Ernst & Young Slovakia, spol. s r.o. ako audítora účtovnej závierky na rok 2013.

## Informácie o konsolido- vanom celku

**a)** Konsolidujúca účtovná jednotka, ktorá zostavuje konsolidovanú účtovnú závierku za všetky skupiny účtovných jednotiek konsolidovaného celku, pre ktorú je účtovná jednotka konsolidovanou účtovnou jednotkou:

Obchodné meno: MOL Rt.,

Sídlo: Október huszonharmadika u. 18, 1117 Budapest, Maďarská republika.

**b)** Konsolidujúca účtovná jednotka, ktorá zostavuje konsolidovanú účtovnú závierku za tú skupinu účtovných jednotiek konsolidovaného celku, ktorého súčasťou je aj účtovná jednotka, bezprostredne konsolidujúca účtovná jednotka:

Obchodné meno : SLOVNAFT, a.s.

Sídlo : Vlčie hrdlo 1, 824 12 Bratislava 23

**c)** Konsolidujúca účtovná jednotka, v ktorej sú prístupné konsolidované účtovné závierky a adresa príslušného registrového súdu, ktorý vedie obchodný register, v ktorom sa uložia tieto konsolidované účtovné závierky:

Obchodné meno : SLOVNAFT, a.s.

Sídlo : Vlčie hrdlo 1, 824 12 Bratislava 23

Registračný súd : Okresný súd Bratislava 1

Sídlo : Záhradnícka 10, 812 44 Bratislava

**d)** Materská účtovná jednotka SLOVNAFT, a.s. nie je oslobodená od povinnosti zostaviť konsolidovanú účtovnú závierku a konsolidovanú výročnú správu podľa § 22 ods. 8 zákona č.431/2002 Z.z. o účtovníctve.

# Informácie o použitých účtovných zásadách a účtovných metódach

## **1) Východiská pre zostavenie účtovnej závierky**

Účtovná závierka Spoločnosti bola zostavená za predpokladu nepretržitého trvania jej činnosti v súlade so zákonom o účtovníctve platným v Slovenskej republike a nadväzujúcimi postupmi účtovania.

## **2) Zmeny účtovných zásad a účtovných metód**

Spoločnosť v roku 2013 kontinuálne nadviazala na uplatňovanie rovnakých účtovných zásad a účtovných metód použitých v prechádzajúcom účtovnom období.

## **3) Spôsob oceňovania jednotlivých zložiek majetku a záväzkov**

### **1) Dlhodobý nehmotný a dlhodobý hmotný majetok**

Dlhodobý majetok nakupovaný Spoločnosť oceňovala obstarávacou cenou, ktorá zahŕňa cenu obstarania a náklady súvisiace s obstaraním (clo, prepravu, montáž a pod.). Súčasťou obstarávacej ceny nie sú kurzové rozdiely a úroky z úverov, ak sa do času uvedenia majetku do používania nerozhodne, že budú tvoriť súčasť obstarávacej ceny.

Dlhodobý majetok vytvorený vlastnou činnosťou sa oceňoval vlastnými nákladmi. Vlastnými nákladmi sú všetky priame náklady vynaložené na výrobu alebo inú činnosť a nepriame (režijné) náklady, ktoré sa vzťahujú k výrobe alebo na inú činnosť.

Dlhodobý majetok nadobudnutý bezodplatne sa oceňoval reprodukčnou obstarávacou cenou, čo je cena, za ktorú by sa majetok obstaral v čase, keď sa o ňom účtuje.

Dlhodobý nehmotný majetok sa odpisoval rovnomerne (lineárne) podľa odpisového plánu, ktorý bol zostavený na základe odporúčanej doby životnosti a predpokladaného v priebehu opotrebenia. Nehmotný majetok s určitou dobou použiteľnosti, ktorého obstarávacia cena je vyššia ako 2 400 EUR, sa odpisuje počas doby jeho použiteľnosti. Odpisovanie majetku sa začína vtedy, ak je majetok k dispozícii na používanie, t. j. ako náhle sa bude nachádzať na mieste a v stave použiteľnosti v súlade so zámermi manažmentu.

Pre dlhodobý nehmotný majetok s určitou dobou použiteľnosti sú stanovené nasledovné odporúčané doby životnosti a ročné odpisové sadzby:

	<b>Odporúčaná životnosť</b>	<b>Ročná odpisová sadzba</b>	<b>Metóda odpisovania</b>
<b>aktivované náklady na vývoj</b>	5 rokov	20 %	lineárna
<b>oceniteľné práva, licencie</b>	podľa dohody (zmluvy); v ostatných prípadoch 5 rokov	33,33 %	lineárna
<b>softvér, ktorého hodnota je vyššia ako 5 mil. EUR</b>	predpokladaná doba používania určená IT	25 %	lineárna
<b>riadiace informačné systémy</b>	10 rokov	10 %	lineárna
<b>ostatný bežný softvér</b>	3 – 4 roky	33,33 % - 25 %	lineárna

Za dlhodobý nehmotný majetok sa nepovažuje majetok, ktorého ocenenie sa rovná alebo je nižšie ako 2 400 EUR a ktorého doba použiteľnosti je dlhšia ako 1 rok. Náklady tohto charakteru sa účtujú ako náklady na hospodársku činnosť v časovej a vecnej súvislosti s účtovným obdobím, na ktoré sa vzťahujú /účet 518/.

Pokiaľ však obstaranie a používanie softvéru, ktorého ocenenie sa rovná alebo je nižšie ako 2 400 EUR, a ktorého doba použiteľnosti je dlhšia ako 1 rok, priamo súvisí s obstaraním (technickým zhodnotením) a používaním softvéru, ktorý má charakter dlhodobého nehmotného majetku, vyššie uvedená výnimka sa naň nevzťahuje a takýto typ softvéru sa napriek tomu, že jeho obstarávacia cena nie je vyššia ako 2 400 EUR, eviduje ako dlhodobý nehmotný majetok.

Dlhodobý hmotný majetok sa odpisoval podľa odpisového plánu. Pri tvorbe odpisového plánu sa zohľadňuje odporúčaná doba životnosti majetku, intenzita jeho využívania, očakávané fyzické opotrebovanie, ako aj technické a morálne zastaranie majetku.

Odporúčaná doba životnosti a ročné odpisové sadzby dlhodobého hmotného majetku sú uvedené v nasledujúcej tabuľke:

	<b>Odporúčaná životnosť</b>	<b>Ročná odpisová sadzba</b>	<b>Metóda odpisovania</b>
budovy	30 - 40 rokov	3,33% - 2,5%	lineárna
generátory, transformátory	15 rokov	6,7%	lineárna
elektrické ohrevy	15 rokov	6,7%	lineárna
klimatizačné jednotky	8 – 15 rokov	12,5% - 6,7%	lineárna
vzduchotechnické zariadenia	10 – 15 rokov	10% - 6,7%	lineárna
rozvodové skrine a rozvádzače	12 – 15 rokov	8,33% - 6,7%	lineárna
elektromotory	15 rokov	6,7%	lineárna
umývacie linky, vysávače	10 rokov	10%	lineárna
ocelové konštrukcie	20 rokov	5%	lineárna
počítače a ostatné zariadenia výpočtovej techniky	4 roky	25%	lineárna
kancelárske stroje, registračné pokladnice	4 roky	25%	lineárna
meracie, kontrolné a testovacie prístroje	4 -10 rokov	25%-10%	lineárna
zabezpečovacie zariadenia	8 rokov	12,5%	lineárna
nákladné váhy	8 rokov	12,5%	lineárna
autocisterny a iné nákladné automobily, pásové dopravníky, kontajnery	8 rokov	12,5%	lineárna
žeriavy, kladkostroje, závitkové dopravníky	15 rokov	6,7%	lineárna
nákladné výťahy, hydraulické zdvíhaky	15 rokov	6,7%	lineárna
interiérové zariadenia kancelárií	8 rokov	12,5%	lineárna
trezory	15 rokov	6,7%	lineárna

Dlhodobý hmotný majetok sa účtovne odpisuje rovnomerne (lineárne). Použitá metóda odpisovania odráža spôsob, akým spoločnosť spotrebuje budúce ekonomické úžitky z majetku. Pri lineárnej metóde odpisovania sú náklady počas doby použiteľnosti majetku konštantné za predpokladu, že sa nemení zostatková hodnota majetku.

Dlhodobý hmotný majetok (s výnimkou nehnuteľností), ktorého obstarávacia hodnota je vyššia ako 133 EUR a nižšia resp. rovná 1 700 EUR, sa odpisuje po dobu 24 mesiacov, s výnimkou nových zariadení výpočtovej techniky, ktoré sa odpisujú po dobu 48 mesiacov. Zariadenia nie novej výpočtovej techniky, obstarané po 1. januári 2010, ktorých obstarávacia hodnota je vyššia ako 133 EUR a nižšia resp. rovná 1 700 EUR, sa odpisujú po dobu 24 mesiacov.

Zariadenia výpočtovej techniky a mobilné telefóny, obstarané po 1. januári 2010, ktorých obstarávacia hodnota je nižšia resp. rovná 133 EUR, sa účtujú do spotreby pri súčasnom zaevidovaní v podsystéme majetok s nulovou obstarávacou hodnotou.

Ak celková hodnota obstarania zariadení výpočtovej techniky v obstarávacej hodnote nižšej ako 133 EUR presiahne za kalendárny rok 50 000 EUR, obstarané zariadenia výpočtovej techniky nad rámec uvedeného limitu sa účtujú ako dlhodobý hmotný majetok s dobou odpisovania 48 mesiacov.

Ako zariadenia výpočtovej techniky sa pre tieto účely považujú: počítač, notebook, dokovacia stanica, server, skener, tlačiareň, monitor, multifunkčné zariadenie, plotter, skener čiarových kódov, záložný zdroj (UPS) a tablet. Dlhodobý hmotný majetok, ktorého obstarávacia hodnota je nižšia resp. rovná 133 EUR sa účtuje do spotreby.

Odpisovanie majetku sa začína vtedy, ak je majetok sprístupnený na používanie, t. j. od dátumu jeho presunu na určené miesto a ukončenia jeho premeny do stavu, ktorý je potrebný na jeho prevádzkovanie v súlade so zámerom manažmentu. Hmotný majetok okrem zásob a nehmotný majetok okrem pohľadávok odpisuje Spoločnosť počas predpokladanej doby používania zodpovedajúcej spotrebe budúcich ekonomických úžitkov z majetku. Všetky súčasti budov a zariadení, ktorých obstarávacia cena tvorí významnú časť obstarávacej ceny položky, sa odpisujú osobitne.

V roku 2013 neboli Spoločnosti poskytnuté žiadne dotácie a granty na obstaranie majetku.

V roku 2013 Spoločnosť neoceňovala žiadny majetok získaný v privatizácii.

V roku 2013 Spoločnosť prenajatý majetok oceňovala v obstarávacej hodnote.

## **2) Dlhodobý finančný majetok**

Spoločnosť v roku 2013 neúčtuje o dlhodobom finančnom majetku.

## **3) Zásoby**

Zásoby Spoločnosť oceňovala podľa nasledovných zásad:

a) obstarávacou cenou (zásoby obstarané odplatne), pričom obstarávacia cena je cena, za ktorú sú zásoby skutočne obstarané vrátane nákladov súvisiacich s ich obstaraním (prepravné, clo, poistné a pod.); z vnútropodnikových služieb súvisiacich s obstaraním zásob nákupom a so spracovaním zásob, sa do obstarávacej ceny aktivuje len prepravné a vlastné náklady na spracovanie materiálu,

Spoločnosť sleduje obstarávaciu cenu zásob na sklade vo forme priemernej ceny, t.j. obstarávacia cena sa stanovuje na základe váženého aritmetického priemeru obstarávacích cien príslušnej položky na začiatku obdobia a nákladov vynaložených na jej obstaranie počas sledovaného obdobia, pričom nová cena sa prepočíta priebežným spôsobom po každej novej dodávke.

b) vlastnými nákladmi (zásoby vytvorené vlastnou činnosťou), ktoré zahŕňujú priame náklady a časť nepriamych nákladov, t.j. výrobnú réžiu (odpisy, opravy a údržba, ostatné nepriame náklady).

Vlastnými nákladmi výroby sa oceňujú:

- nedokončená výroba,
- polotovary vlastnej výroby,
- hotové výrobky,

c) reprodukčnou obstarávacou cenou:

- zásoby obstarané bezodplatne,
- zásoby nájdené (inventarizačné prebytky),

d) reálnou hodnotou:

- zásoby nadobudnuté zámenou, pričom reálnou hodnotou sa rozumie trhovú cenu alebo ocenenie kvalifikovaným odhadom alebo posudkom znalca

Spoločnosť účtuje obstaranie a úbytok zásob spôsobom A.

Súčasťou ocenenia zásob sú zľavy z ceny, napríklad skontá, bonusy, rabaty, pričom ocenenie zásob sa o tieto položky znižuje. Zľava z ceny poskytnutá k už predaným alebo spotrebovaným zásobám sa účtuje podľa určených pravidiel ako zníženie nákladov na predané alebo spotrebované zásoby. Za zľavu z ceny sa nepovažuje nepeňažné dodanie iného druhu ako je poskytovaný tovar, výrobok alebo služba, napr. tovar zdarma a prezentačné akcie.

Zásoby sa vyskladňujú do spotreby v cenách, v ktorých sa vedú na sklade.

Cenový rozdiel sa rozpúšťa do nákladov raz za štvrtrok podľa vzorca:

$$R_{o,sm} = \frac{S_{s,m} \cdot P}{100}$$

$$P = \frac{(R_{o,z} + R_{n,m}) \cdot 100}{Z_p + Z_{n,m}}$$

kde je	P	percento oceňovacích rozdielov za obdobie	$R_{o,sm}$	oceňovací rozdiel pripadajúci na spotrebovaný materiál
	$R_{o,z}$	oceňovací rozdiel na začiatku obdobia	$S_{s,m}$	skutočná spotreba za sledované obdobie
	$R_{n,m}$	prírastok rozdielu za obdobie		
	$Z_p$	začiatkový stav zásob		
	$Z_{n,m}$	objem nakúpených zásob za obdobie		

Ak sa pri inventarizácii zistí, že úžitková hodnota zásob nezodpovedá ich oceneniu v účtovníctve, prírastky hodnoty sa neúčtujú a úbytky hodnoty sú predmetom analýzy a ak nie je zníženie hodnoty definitívne, vytvára sa opravná položka.

Spoločnosť tvorí opravnú položku k zásobám, ak:

- obstarávacia cena alebo vlastné náklady na zásoby sú výrazne vyššie ako budú ekonomické úžitky z ich predaja alebo použitia pre vlastné potreby Spoločnosti, napr. v dôsledku nepotrebnosti, nadbytočnosti, poklesu ich predajnej ceny alebo v dôsledku toho, že sa zvýšili náklady potrebné na ich dokončenie. Opravná položka k týmto zásobám sa vytvára vo výške rozdielu medzi ich ocenením v účtovníctve a ich čistou realizačnou hodnotou; Čistou realizačnou hodnotou zásob sa rozumie predpokladaná predajná cena zásob znížená o predpokladané náklady na ich dokončenie a o predpokladané náklady súvisiace s ich predajom.
- zásoby nespĺňajú požiadavky príslušných predpisov, napr. technických noriem alebo boli poškodené,

Ocenenie zásob po zohľadnení zníženia ich hodnoty nie je vyššie ako predpokladaná suma, ktorá by sa dosiahla ich predajom alebo ich použitím pre vlastné potreby Spoločnosti.

Čistá realizačná hodnota zásob sa prehodnocuje ročne. Ak prestanú existovať okolnosti, na základe ktorých sa znížila hodnota zásob pod ich účtovnú hodnotu alebo ak existujú jednoznačné dôkazy o tom, že čistá realizačná hodnota sa zvýšila v dôsledku zmien v ekonomickom prostredí, zníženie hodnoty zásob sa čiastočne alebo úplne odúčtuje. Zníženie hodnoty zásob sa účtuje ako zníženie nákladov (nie ako výnos).

#### **4) Zákazková výroba**

Spoločnosť realizovala ku dňu zostavenia účtovnej závierky zákazkovú výrobu pre materskú spoločnosť SLOVNAFT, a.s., ukončenie ktorej sa plánuje v roku 2014. Zmluvné výnosy zákazkovej výroby sa stanovili ako súčet predpokladaných nákladov na realizáciu zákazkovej výroby a marže. Spoločnosť použila na stanovenie zodpovedajúcej čiastky výnosov účtovaných v roku 2013 metódu stupňa dokončenia, pretože výsledok zo zákazkovej výroby sa dal spoľahlivo oceniť. Stupeň dokončenia zákazky sa stanovil ako pomer skutočne vynaložených nákladov na zákazku k celkovým rozpočtovaným nákladom na zákazku. Náklady na zákazkovú výrobu Spoločnosť účtovala v období, v ktorom vznikli.

Rozpočtovanú sumu celkových výnosov zo zákazkovej výroby Spoločnosť upravila podľa stupňa dokončenia zákazky. Ak skutočne fakturované výnosy zo zákazkovej výroby boli vyššie ako upravené rozpočtované výnosy za dané účtovné obdobie, Spoločnosť zaúčtovala rozdiel na ľarchu účtu 606 a v prospech účtu 316. Ak skutočne fakturované výnosy zo zákazkovej výroby boli nižšie ako upravené rozpočtované výnosy za dané účtovné obdobie, Spoločnosť zaúčtovala rozdiel v prospech účtu 606 a na ľarchu účtu 316.

#### **5) Pohľadávky**

Pohľadávky s dobou splatnosti kratšou ako 1 rok Spoločnosť oceňovala

- v menovitej hodnote pri ich vzniku,
- v obstarávacej cene pri odplatnom nadobudnutí alebo nadobudnutí vkladom do základného imania,
- v reálnej hodnote pohľadávky nadobudnuté vkladom alebo kúpou podniku alebo jeho časti.

Pohľadávky s dobou splatnosti dlhšou ako 1 rok sa oceňujú v súčasnej hodnote, pričom súčasná hodnota sa vypočíta ako súčet súčinnov budúcich peňažných príjmov a príslušných diskontných faktorov. Poskytnuté pôžičky Spoločnosť oceňuje v menovitej hodnote. Spoločnosť neevidovala k 31.12.2013 dlhodobé pohľadávky.

V účtovnej závierke sa pohľadávky vykazujú v uvedených oceneniach upravených o zníženie hodnoty, ktoré je potrebné zaúčtovať v prípade pochybností o úhrade pohľadávky.

Zníženie hodnoty pohľadávky účtuje Spoločnosť v prípade, ak pohľadávka:

- nebola uhradená v termíne splatnosti a je predpoklad, že ju dlžník úplne alebo čiastočne nezaplatí ,
- je sporná a vedie sa s dlžníkom spor o jej uznanie
- účtovná hodnota pohľadávky je významne vyššia ako vymožiteľná suma,
- nebola klasifikovaná ako nenávratná

Zníženie hodnoty pohľadávky sa účtuje formou opravnej položky k pohľadávke.

Opravné položky k pohľadávkam po lehote splatnosti sa tvoria podľa nasledovných pravidiel:

<b>pohľadávky po lehote splatnosti</b>	<b>koefficient tvorby opravnej položky</b>
Do 30 dní	0,01
Do 60 dní	0,05
Do 90 dní	0,10
Do 180 dní	0,40
Do 270 dní	0,60
Do 360 dní	1,00
nad 360 dní	1,00

Pre opravné položky k pohľadávkam nie je určená hranica významnosti. Opravné položky k pohľadávkam sa prehodnotili na ročnej báze a to k 31.12.2013. Spoločnosť netvorí opravné položky k pohľadávkam po lehote splatnosti voči spoločnostiam Skupiny MOL.

Opravné položky k pohľadávkam voči dlžníkom v konkurznom konaní sa tvorili najviac do výšky v určenej lehote prihlásených pohľadávok.

Opravné položky sa tvorili v období, kedy boli pohľadávky na základe uznesenia súdu o vyhlásení konkurzu prihlásené, pričom musela byť dodržaná lehota na prihlásenie pohľadávok stanovená súdom.

## **6) Krátkodobý finančný majetok**

Krátkodobý finančný majetok je likvidný, bezprostredne obchodovateľný majetok, u ktorého predpokladaná držba je najviac jeden rok odo dňa uskutočnenia účtovného prípadu.

Krátkodobý finančný majetok Spoločnosti tvoria:

- peniaze v hotovosti

- ceniny
- peniaze na bankových účtoch

Spoločnosť ich oceňovala menovitou hodnotou.

### **7) Časové rozlíšenie na strane pasív súvahy**

Náklady budúcich období a príjmy budúcich období sa oceňovali ich menovitou hodnotou, pričom sú vykázané vo výške, ktorá je potrebná na dodržanie zásady vecnej a časovej súvislosti s účtovným obdobím.

Ako náklady budúcich období sa účtujú výdavky bežného účtovného obdobia, ktoré sa týkajú nákladov v budúcich obdobiach, napríklad vopred zaplatené nájomné, predplatné časopisov, vopred zaplatené poisťné, vopred zaplatená diaľničná známka a pod. Ako príjmy budúcich období sa účtujú časovo rozlíšené výnosy, ktoré časovo a vecne súvisia s výnosmi bežného účtovného obdobia a týkajú sa príjmov v určitých budúcich obdobiach napr. výnosové provízie, nájomné prijaté pozadu.

### **8) Rezervy**

Rezervy sú záväzky s neurčitým časovým vymedzením a výškou. Tvoria sa na základe zásady opatrnosti na riziká a straty. Rezerva je záväzok predstavujúci existujúcu povinnosť spoločnosti, ktorá vznikla z minulých udalostí, je pravdepodobné, že v budúcnosti zníži ekonomické úžitky spoločnosti, pričom ak nie je známa presná výška tohto záväzku, ocení sa odhadom v sume dostatočnej na splnenie existujúcej povinnosti ku dňu, ku ktorému sa zostavuje účtovná závierka pri zohľadnení rizík a neistôt. Rezerva sa môže použiť len na účel, na ktorý bola vytvorená. Použitie rezervy sa účtuje v období, kedy dochádza k vzniku skutočných nákladov (výdavkov).

Rezervy sa vzťahujú na povinnosti vyplývajúce zo všeobecne záväzných právnych predpisov, z uzavretých zmlúv, z dobrovoľného rozhodnutia Spoločnosti splniť si povinnosť voči tretím stranám, napríklad ak na základe konania spoločnosti v minulosti, zverejnenia pravidiel alebo oznámenia o uznaní zodpovednosti tretia strana očakáva, že takáto povinnosť bude splnená / napr. KZ, záručné opravy.../.

Spoločnosť tvorila v roku 2013 nasledovné rezervy:

- a) rezervu na vyplácanie odmien vrátane zákonného sociálneho poistenia
- b) rezervu na nevyčerpané dovolenky vrátane zákonného sociálneho poistenia,
- c) rezervu na odchodné zamestnancov pri odchode do dôchodku vrátane zákonného sociálneho poistenia,
- d) rezervu na jubilejné pre zamestnancov pri ich životných alebo pracovných jubileách vrátane zákonného sociálneho poistenia ,

e) rezervu na ročné zúčtovanie zdravotného poistenia

f) rezervu na nevyfakturovanú službu -sprostredkovanie poistenia motorových vozidiel

Pri tvorbe rezervy na odchodné zamestnancov pri odchode do dôchodku a rezervy na jubilejné pre zamestnancov pri ich životných alebo pracovných jubileách hodnota rezervy by mala byť najlepším odhadom výdavku, ktorý bude požadovaný na vyrovnanie súčasnej povinnosti k súvahovému dňu, pričom je potrebné brať do úvahy všetky riziká a neistoty.

Ak je vplyv časovej hodnoty peňazí významný, rezervy musia byť diskontované. Sadzba diskontného faktora by mala byť stanovená na úrovni súčasnej bezrizikovej úrokovej sadzby pre príslušnú menu, v ktorej sa očakáva čerpanie budúceho výdavku, na ktorý bola rezerva vytvorená. Použitá diskontná sadzba by mala byť sadzbou pred zdanením.

Výška rezervy na jubilejné a odchodné sa stanovuje špeciálnym poistno-matematickým modelom na základe finančných a poistno-matematických premenných a predpokladov, ktoré zohľadňujú oficiálne štatistické údaje. Výpočet a aktualizáciu rezervy na odchodné a jubilejné zabezpečuje štvrt'ročne externá spoločnosť.

Spoločnosť v roku 2013 nevykázané náklady minulej služby k 31.12.2012 vo výške 249 264,10 EUR v prípade rezervy na odchodné vykázala ako náklad bežného účtovného obdobia. Poistno-matematické zisky alebo straty Spoločnosť vykázala okamžite v zisku/strate za bežné účtovné obdobie.

## **9) Závazky**

Závazky a úvery pri ich vzniku sa oceňovali menovitou hodnotou. Závazky pri ich prevzatí sa oceňovali obstarávacou cenou. Ak sa pri inventarizácii zistilo, že suma záväzkov je iná ako ich výška v účtovníctve, záväzky v účtovníctve a v účtovnej závierke sa uviedli v tomto zistenom ocenení.

Spoločnosť neúčtuje o dlhopisoch.

## **10) Daň z príjmov splatná a daň z príjmov odložená do budúcich účtovných a zdaňovacích období**

Náklad na daň z príjmov sa počíta pomocou platnej daňovej sadzby z účtovného zisku upraveného o trvalé alebo dočasne daňovo neuznatelné náklady a nezdaňované výnosy.

Odložené dane (odložená daňová pohľadávka a odložený daňový záväzok) sa vzťahujú na:

- dočasné rozdiely medzi účtovnou hodnotou majetku a účtovnou hodnotou záväzkov vykázanou v súvahe a ich daňovou základňou,
- možnosti umorovať daňovú stratu v budúcnosti, pod ktorou sa rozumie možnosť odpočítať daňovú stratu od základu dane v budúcnosti,

- možnosti previesť nevyužitú daňovú odpočty a iné daňové nároky do budúcich období.

O odloženom daňovom záväzku účtuje Spoločnosť vždy, o pohľadávke účtuje, ak je realizovateľná.

### **11) Časové rozlíšenie na strane aktív súvahy**

Výdavky budúcich období a výnosy budúcich období sa oceňovali ich menovitou hodnotou, pričom sú vykázané vo výške, ktorá je potrebná na dodržanie zásady vecnej a časovej súvislosti s účtovným obdobím.

Ako výdavky budúcich období sa účtujú náklady, ktoré súvisia s bežným účtovným obdobím, avšak výdavok sa v tomto období neuskutočnil, napr. nájomné platené pozadu, platené úroky z úverov a pôžičiek. Zúčtovanie výdavkov budúcich období sa vykoná pri uskutočnení výdavku.

Ako výnosy budúcich období sa účtujú príjmy prijaté v bežnom účtovnom období, ktoré vecne patria do výnosov v budúcich obdobiach, napr. vopred prijaté nájomné. Ako výnosy budúcich období sa tiež účtujú prijaté dotácie na obstaranie dlhodobého majetku a hodnota bezodplatne nadobudnutého dlhodobého majetku, pričom výnosy budúcich období sa v týchto prípadoch rozpúšťajú do výnosov bežného obdobia v časovej a vecnej súvislosti so zaúčtovaním odpisov z takto nadobudnutého dlhodobého majetku.

### **12) Leasing**

Spoločnosť neuzavrela novú finančnú leasingovú zmluvu od 1.1.2004.

Spoločnosť má uzatvorené zmluvy o operatívnom leasingu, pričom o predmete operatívneho lízingu účtuje a majetok odpisuje prenajímateľ. Spoločnosť ako nájomca hodnotovo eviduje najatý majetok iba v podsúvahovej evidencii. Náklady z operatívneho leasingu sa účtujú do nákladov mesačne v pravidelných čiastkach počas doby trvania zmluvy.

### **13) Deriváty**

Spoločnosť neúčtuje v roku 2013 o derivátoch.

### **14) Spoločnosť v bežnom období neúčtovala o oprave chýb minulých účtovných období.**

# Informácie o údajoch na strane aktív súvahy

## 1. Dlhodobý nehmotný majetok a dlhodobý hmotný majetok

Pohyby dlhodobého nehmotného a hmotného majetku v priebehu roka 2013 boli nasledovné:

Dlhodobý nehmotný majetok	Bežné účtovné obdobie							Spolu
	Aktivovane náklady na vývoj	Softvér	Oceniteľné práva	Goodwill	Ostatný DNM	Obstarávaný DNM	Poskytnuté preddavky na DNM	
Prvotné ocenenie								
<b>Stav na začiatku účtovného obdobia</b>	0	542 155	27 706	0	0	0	0	569 861
Prírastky			12 201					12 201
Úbytky		25 300						25 300
Presuny								0
<b>Stav na konci účtovného obdobia</b>	0	516 855	39 907	0	0	0	0	556 762
Oprávky								
<b>Stav na začiatku účtovného obdobia</b>	0	536 111	8 110	0	0	0	0	544 221
Prírastky		2 234	8 715					10 949
Úbytky		25 300						25 300
<b>Stav na konci účtovného obdobia</b>	0	513 045	16 825	0	0	0	0	529 870
Opravné položky								
<b>Stav na začiatku účtovného obdobia</b>								0
Prírastky								0
Úbytky								0
<b>Stav na konci účtovného obdobia</b>	0	0	0	0	0	0	0	0
Zostatková hodnota								
<b>Stav na začiatku účtovného obdobia</b>	0	6 044	19 596	0	0	0	0	25 640
<b>Stav na konci účtovného obdobia</b>	0	3 810	23 082	0	0	0	0	26 892

Dlhodobý nehmotný majetok	Bezprostredne predchádzajúce účtovné obdobie							Spolu
	Aktivovane náklady na vývoj	Softvér	Oceniťel'né práva	Goodwill	Ostatný DNM	Obstarávaný DNM	Poskytnuté preddavky na DNM	
Prvotné ocenenie								
<b>Stav na začiatku účtovného obdobia</b>	0	543 370	33 531	0	0	0	0	576 901
Prírastky			8 200					8 200
Úbytky		1 215	14 025					15 240
Presuny								0
<b>Stav na konci účtovného obdobia</b>	0	542 155	27 706	0	0	0	0	569 861
Oprávky								
<b>Stav na začiatku účtovného obdobia</b>	0	535 092	15 269	0	0	0	0	550 361
Prírastky		2 234	6 866					9 100
Úbytky		1 215	14 025					15 240
<b>Stav na konci účtovného obdobia</b>	0	536 111	8 110	0	0	0	0	544 221
Opravné položky								
<b>Stav na začiatku účtovného obdobia</b>								0
Prírastky								0
Úbytky								0
<b>Stav na konci účtovného obdobia</b>	0	0	0	0	0	0	0	0
Zostatková hodnota								
<b>Stav na začiatku účtovného obdobia</b>	0	8 278	18 262	0	0	0	0	26 540
<b>Stav na konci účtovného obdobia</b>	0	6 044	19 596	0	0	0	0	25 640

**Dlhodobý nehmotný majetok**
**Hodnota za bežné účtovné obdobie**

Dlhodobý nehmotný majetok, na ktorý je zriadené záložné právo

0

Dlhodobý hmotný majetok	Bežné účtovné obdobie								Spolu
	Pozemky	Stavby	Samostatné hnutelné veci a súbory hnutelných vecí	Pestovateľské celky trvalých porastov	Základné stádo a ťažné zvieratá	Ostatný DHM	Obstarávaný DHM	Poskytnuté predavky na DHM	
Prvotné ocenenie									
<b>Stav na začiatku účtovného obdobia</b>		798 349	4 744 434			531	40 534		5 583 848
Prírastky			226 630				16 412		243 042
Úbytky			48 303						48 303
Presuny			40 534				40 534		81 068
<b>Stav na konci účtovného obdobia</b>	0	798 349	4 963 295	0	0	531	97 480	0	5 859 655
Oprávky									
<b>Stav na začiatku účtovného obdobia</b>	0	319 213	4 230 909	0	0	0	0	0	4 550 122
Prírastky		49 092	197 177						246 269
Úbytky			48 303						48 303
<b>Stav na konci účtovného obdobia</b>	0	368 305	4 379 783	0	0	0	0	0	4 748 088
Opravné položky									
<b>Stav na začiatku účtovného obdobia</b>									0
Prírastky									0
Úbytky									
<b>Stav na konci účtovného obdobia</b>	0	0	0	0	0	0	0	0	0
Zostatková hodnota									
<b>Stav na začiatku účtovného obdobia</b>	0	479 136	513 525	0	0	531	40 534	0	1 033 726
<b>Stav na konci účtovného obdobia</b>	0	430 044	583 512	0	0	531	97 480	0	1 111 567

Bezprostredne predchádzajúce účtovné obdobie

Dlhodobý hmotný majetok	Pozemky	Stavby	Samostatné hnutelné veci a súbory hnutelných vecí	Pestovateľské celky trvalých porastov	Základné stádo a ťažné zvieratá	Ostatný DHM	Obstarávaný DHM	Poskytnuté preddavky na DHM	Spolu
Prvotné ocenenie									
<b>Stav na začiatku účtovného obdobia</b>	0	798 349	4 898 540	0	0	531	0	0	5 697 420
Prírastky			154 275				40 534		194 809
Úbytky			308 381						308 381
Presuny									0
<b>Stav na konci účtovného obdobia</b>	0	798 349	4 744 434	0	0	531	40 534	0	5 583 848
Oprávky									
<b>Stav na začiatku účtovného obdobia</b>	0	270 122	4 299 874	0	0	0	0	0	4 569 996
Prírastky		49 091	211 305						260 396
Úbytky			280 270						280 270
<b>Stav na konci účtovného obdobia</b>	0	319 213	4 230 909	0	0	0	0	0	4 550 122
Opravné položky									
<b>Stav na začiatku účtovného obdobia</b>									0
Prírastky									0
Úbytky									0
<b>Stav na konci účtovného obdobia</b>	0	0	0	0	0	0	0	0	0
Zostatková hodnota									
<b>Stav na začiatku účtovného obdobia</b>	0	528 227	598 666	0	0	531	0	0	1 127 424
<b>Stav na konci účtovného obdobia</b>	0	479 136	513 525	0	0	531	40 534	0	1 033 726

Dlhodobý hmotný majetok	Hodnota za bežné účtovné obdobie
Dlhodobý hmotný majetok, na ktorý je zriadené záložné právo	0

V roku 2013 Spoločnosť nemá dlhodobý nehmotný majetok a dlhodobý hmotný majetok, na ktorý je zriadené záložné právo resp. pri ktorom má Spoločnosť obmedzené právo s ním nakladať.

V roku 2013 Spoločnosť nemala dlhodobý majetok, pri ktorom vlastnícke právo nadobudol veriteľ zmluvou o zabezpečovacom prevode práva, ale ktorý užíva Spoločnosť na základe zmluvy o výpožičke.

V roku 2013 Spoločnosť nemala dlhodobý nehnuteľný majetok alebo prevedený dlhodobý nehnuteľný majetok, pri ktorom nebolo vlastnícke právo zapísané vkladom do katastra nehnuteľností do dňa, ku ktorému sa zostavuje účtovná závierka, pričom Spoločnosť tento majetok užívala.

V roku 2013 Spoločnosť neúčtovala o goodwill.

V roku 2013 Spoločnosť netvorila opravné položky k nadobudnutému majetku.

Spoločnosť má v rámci skupiny MOL uzatvorené všeobecné poistenie zodpovednosti (voči tretím stranám, produktové, environmentálne, zodpovednosť zamestnávateľa za škodu) v poisťovni AIG Europe Limited, Hungary do výšky 25 000 000 EUR.

V poisťovni Allianz Slovenská poisťovňa a.s. má Spoločnosť uzatvorené 2 poistné zmluvy a to:

- Flotilovú poistnú zmluvu na poistenie zodpovednosti za škodu spôsobenú prevádzkou motorového vozidla s limitom poistného plnenia 5 000 000 EUR pri poškodení zdravia a úmrtí a do výšky 1 000 000 EUR pri škodách na majetku
- Flotilovú poistnú zmluvu pre poistenie motorových vozidiel KASKO

Zamestnanci Spoločnosti, ktorí sú vyslaní na zahraničné pracovné cesty, sú poistení v poisťovni AIG Europe Limited, Hungary., pričom limit poistného plnenia je stanovený v závislosti od druhu poistnej udalosti. Vrcholoví manažéri Spoločnosti sú s účinnosťou od 1. 7. 2013 poistení pre prípad vzniku škôd vyplývajúcich z právnych sporov za nesprávne konanie v rámci vykonávania ich činnosti. Poistné krytie je viacvrstvé, zabezpečujú ho viaceré poisťovne v závislosti od výšky poistného krytia (AIG Europe Limited Hungary, Allianz Hungária Zrt a rôzni poisťovatelia na londýnskom poistnom trhu).

Spoločnosť nevykonávala výskum a vývoj v roku 2013.

## 2. Dlhodobý finančný majetok

Spoločnosť neevidovala žiadny dlhodobý finančný majetok.

### 3. Zásoby

Vývoj opravnej položky v priebehu účtovného obdobia je uvedený v nasledujúcej tabuľke:

Zásoby	Bežné účtovné obdobie				
	Stav OP na začiatku účtovného obdobia	Tvorba OP	Zúčtovanie OP z dôvodu zániku opodstatnenosti	Zúčtovanie OP z dôvodu vyradenia majetku z účtovníctva	Stav OP na konci účtovného obdobia
Materiál	673 667	201 401	-7 176	-99 083	768 809
Nedokončená výroba a polotovary vlastnej výroby					0
Výrobky					0
Zvieratá					0
Tovar					0
Nehnutelnosť na predaj					0
Poskytnuté preddavky na zásoby					0
<b>Zásoby spolu</b>	<b>673 667</b>	<b>201 401</b>	<b>-7 176</b>	<b>-99 083</b>	<b>768 809</b>

Zníženie úžitkovej hodnoty zásob bolo zohľadnené vytvorením opravnej položky. Úžitková hodnota zásob sa znížila predovšetkým v dôsledku zníženia predajnej ceny materiálu a z dôvodu zastaranosti materiálu.

Zúčtovanie opravnej položky Spoločnosť vykonala z dôvodu, spotreby a likvidácie.

Spoločnosť nemá zásoby, na ktoré je zriadené záložné právo v prospech banky ani zásoby pri ktorých má obmedzené právo s nimi nakladať.

#### Údaje o zákazkovej výrobe a nehnuteľnosti na predaj

Spoločnosť k 31.12.2013 účtovala o dvoch zákazkových výrobách, ukončenie ktorých sa plánuje v roku 2014. Celkový predpokladaný hrubý zisk zo zákazkovej výroby sa očakáva vo výške 86 117 EUR.

<b>Názov položky</b>	<b>Za bežné účtovné obdobie</b>	<b>Za bezprostredne predchádzajúce účtovné obdobie</b>	<b>Sumár od začiatku zákazkovej výroby až do konca bežného účtovného obdobia</b>
Výnosy zo zákazkovej výroby	658 676	813 411	658 676
Náklady na zákazkovú výrobu	-572 559	-712 777	-572 559
Hrubý zisk / hrubá strata	86 117	100 634	86 117

<b>Hodnota zákazkovej výroby</b>	<b>Za bežné účtovné obdobie</b>	<b>Sumár od začiatku zákazkovej výroby až do konca bežného účtovného obdobia</b>
Vyfakturované nároky za vykonanú prácu na zákazkovej výrobe	339 050	552 313
Úprava nárokov podľa stupňa dokončenia alebo metódou nulového zisku	-10 236	12 832
Suma prijatých preddavkov	0	0
Suma zadržanej platby	0	0

Spoločnosť v r.2013 neúčtovala o zákazkovej výrobe nehnuteľnosti určenej na predaj.

#### 4. Pohľadávky

Vývoj opravnej položky v priebehu účtovného obdobia je zobrazený v nasledujúcej tabuľke:

Bežné účtovné obdobie					
Pohľadávky	Stav OP na začiatku účtovného obdobia	Tvorba OP	Zúčtovanie OP z dôvodu zániku opodstatnenosti	Zúčtovanie OP z dôvodu vyradenia majetku z účtovníctva	Stav OP na konci účtovného obdobia
Pohľadávky z obchodného styku	56 030			3	56 027
Pohľadávky voči dcérskej účtovnej jednotke a materskej účtovnej jednotke					0
Ostatné pohľadávky v rámci konsolidovaného celku					0
Pohľadávky voči spoločníkom, členom a združeniu					0
Iné pohľadávky					0
<b>Pohľadávky spolu</b>	<b>56 030</b>	<b>0</b>	<b>0</b>	<b>3</b>	<b>56 027</b>

Zúčtovanie opravnej položky Spoločnosť vykonala z dôvodu úhrady pohľadávok.

Veková štruktúra pohľadávok je uvedená v nasledujúcej tabuľke:

Názov položky	V lehote splatnosti	Po lehote splatnosti	Pohľadávky spolu
<b>Dlhodobé pohľadávky</b>			
Pohľadávky z obchodného styku			0
Pohľadávky voči dcérskej účtovnej jednotke a materskej účtovnej jednotke			0
Ostatné pohľadávky v rámci konsolidovaného celku			0
Pohľadávky voči spoločníkom, členom a združeniu			0
Iné pohľadávky	721 118		721 118
<b>Dlhodobé pohľadávky spolu</b>	<b>721 118</b>	<b>0</b>	<b>721 118</b>
<b>Krátkodobé pohľadávky</b>			
Pohľadávky z obchodného styku	9 708 617	56 358	9 764 975
Čistá hodnota zákazky	15 369		15 369
Pohľadávky voči dcérskej účtovnej jednotke a materskej účtovnej jednotke	59		59
Ostatné pohľadávky v rámci konsolidovaného celku			0
Pohľadávky voči spoločníkom, členom a združeniu			0
Sociálne poistenie			0
Daňové pohľadávky a dotácie	89 943		89 943
Iné pohľadávky	15 129		15 129
<b>Krátkodobé pohľadávky spolu</b>	<b>9 829 117</b>	<b>56 358</b>	<b>9 885 475</b>

Pohľadávky podľa zostatkovej doby splatnosti	Bežné účtovné obdobie	Bezprostredne predchádzajúce účtovné obdobie
Pohľadávky po lehote splatnosti	56 358	56 310
Pohľadávky so zostatkovou dobou splatnosti do jedného roka	9 829 117	12 299 835
<b>Krátkodobé pohľadávky spolu</b>	<b>9 885 475</b>	<b>12 356 145</b>
Pohľadávky so zostatkovou dobou splatnosti jeden rok až päť rokov	721 118	627 781
Pohľadávky so zostatkovou dobou splatnosti dlhšou ako päť rokov		
<b>Dlhodobé pohľadávky spolu</b>	<b>721 118</b>	<b>627 781</b>

Spoločnosť neviduje pohľadávky, ktoré sú kryté záložným právom.

Spoločnosť nemá záložné právo na odberateľa.

Spoločnosť neviduje takú pohľadávku, na ktorú by bolo zriadené záložné právo v prospech banky.

Spoločnosť neviduje takú pohľadávku, s ktorou by mala obmedzené právo nakladať.

##### 5. Odložená daňová pohľadávka

Spoločnosť tvorila odloženú daňovú pohľadávku k 31.12.2013.

Informácie o odloženej daňovej pohľadávke:

Názov položky	Bežné účtovné obdobie	Bezprostredne predchádzajúce účtovné obdobie
Dočasné rozdiely medzi účtovnou hodnotou majetku a daňovou základňou, z toho:	641 434	523 629
odpočítateľné	773 694	678 555
zdaniteľné	-132 260	-154 926
Dočasné rozdiely medzi účtovnou hodnotou záväzkov a daňovou základňou, z toho:	2 636 373	2 205 852
odpočítateľné	2 636 373	2 205 852
zdaniteľné		
Možnosť umorovať daňovú stratu v budúcnosti		
Možnosť previesť nevyužitú daňovú odpočty		
Sadzba dane z príjmov ( v %)	22%	23%
Odložená daňová pohľadávka	721 118	627 781
Uplatnená daňová pohľadávka	721 118	627 781
Zaúčtovaná ako zníženie nákladov	93 337	125 991
Zaúčtovaná do vlastného imania		
Odložený daňový záväzok		
Zmena odloženého daňového záväzku		
Zaúčtovaná ako náklad		
Zaúčtovaná do vlastného imania		

## 6. Finančné účty

Spoločnosť nemá zriadené finančné účty s obmedzeným disponovaním ani kontokorentný účet, ktorý by jej umožňoval čerpať úver.

## 7. Krátkodobý finančný majetok

Ako krátkodobý finančný majetok sú vykázané ceniny, peniaze v pokladnici a peniaze na účtoch v bankách. Účtami v bankách môže Spoločnosť voľne disponovať, pričom je zapojená do cash-poolingovej štruktúry v rámci Skupiny Slovnaft a Skupiny MOL.

Spoločnosť má uzatvorené zmluvy so spoločnosťou MOL Rt. a peňažnými ústavmi Všeobecná úverová banka, a.s. Bratislava, Československá obchodná banka, a.s. Bratislava, UniCredit Bank Czech Republic and Slovakia, a.s., pobočka zahraničnej banky, Bratislava, Tatra banka, a.s, Bratislava a Crédit Agricole Corporate and Investment Bank S.A., o termínovanom vklade na ich bankové účty. Spoločnosť netvorila opravné položky ku krátkodobému finančnému majetku. Spoločnosť nemá krátkodobý finančný majetok na ktorý bolo zriadené záložné právo a nemá obmedzené právo s ním nakladať.

Názov položky	Bežné účtovné obdobie	Bezprostredne predchádzajúce účtovné obdobie
Pokladnica, ceniny	17 368	6 882
Bežné účty v banke alebo v pobočke zahraničnej banky	1 254 983	151 747
Vkladové účty v banke alebo v pobočke zahraničnej banky termínované	150 000	
Peniaze na ceste		
<b>Spolu</b>	<b>1 422 351</b>	<b>158 629</b>

#### 8. Časové rozlíšenie

Jednotlivé položky časového rozlíšenia sú uvedené v nasledujúcej tabuľke:

Opis položky časového rozlíšenia	Bežné účtovné obdobie	Bezprostredne predchádzajúce účtovné obdobie
<b>Náklady budúcich období dlhodobé, z toho:</b>	0	0
<b>Náklady budúcich období krátkodobé, z toho:</b>	2 859	2 180
predplatné	919	1 099
nájomné	190	0
ostatné služby	1 750	1 081
<b>Príjmy budúcich období dlhodobé, z toho:</b>	0	0
<b>Príjmy budúcich období krátkodobé, z toho:</b>	6 907 063	4 643 702
nevyfakturované služby	6 907 042	4 643 702
úrok z bankového účtu - cashpooling	14	0
úrok z termínovaného vkladu na bankovom účte	7	0

# Informácie o údajoch na strane pasív súvahy

## 1. Vlastné imanie

Základné imanie Spoločnosti predstavuje 82 065 akcií v nominálnej hodnote 33,20 EUR. Jediným vlastníkom akcií je materská spoločnosť SLOVNAFT, a.s..

Valné zhromaždenie Spoločnosti zo dňa 15.04.2013 rozhodlo o vyplatení dividend zo zisku r. 2012 jedinému akcionárovi v plnej výške 1 115 836 EUR a z nerozdeleného zisku minulých období vyplatenie dividend jedinému akcionárovi vo výške 33 464 EUR, celkom 1 149 300,00 EUR.

Názov položky	Bezprostredne predchádzajúce účtovné obdobie
<b>Účtovný zisk</b>	1 115 836
<b>Rozdelenie účtovného zisku</b>	<b>Bežné účtovné obdobie</b>
Prídel do zákonného rezervného fondu	
Prídel do štatutárnych a ostatných fondov	
Prídel do sociálneho fondu	
Prídel na zvýšenie základného imania	
Úhrada straty minulých období	
Prevod do nerozdeleného zisku minulých rokov	
Rozdelenie podielu na zisku spoločníkom, členom	1 115 836
Iné	
<b>Spolu</b>	1 115 836

Výsledok hospodárenia – zisk za rok 2013 a jeho rozdelenie bude odsúhlasené na VZ Spoločnosti na základe návrhu predstavenstva a schváleného dozornou radou Spoločnosti.

## 2. Rezervy

Prehľad o rezervách je uvedený v nasledujúcej tabuľke:

Názov položky	Stav na začiatku účtovného obdobia	Bežné účtovné obdobie			Stav na konci účtovného obdobia
		Tvorba	Použitie	Zrušenie	
<b>Dlhodobé rezervy, z toho:</b>	<b>1 362 902</b>	<b>561 024</b>	<b>124 234</b>	<b>166 881</b>	<b>1 632 811</b>
Odstupné	61 981				61 981
Odchodné	1 179 966	533 475	101 359	166 016	1 446 066
Jubilejné	120 955	27 549	22 875	865	124 764
<b>Krátkodobé rezervy, z toho:</b>	<b>1 039 804</b>	<b>1 100 399</b>	<b>895 460</b>	<b>26 757</b>	<b>1 217 986</b>
Nevyčerpané dovolenky vrátane poistného	196 487	214 361	185 294	11 193	214 361
Ročné zúčtovanie zdravotného poistenia	51 555	70 000	51 555		70 000
Odmeny vrátane poistného	658 244	785 787	658 244		785 787
Súdny spor	28 000				28 000
Odstupné	6 800			6 800	0
Nevyfakturované služby	367	64	367		64
Odchodné	75 077	30 187			105 264
Jubilejné	23 274			8 764	14 510

Názov položky	Bezprostredne predchádzajúce účtovné obdobie				Stav na konci účtovného obdobia
	Stav na začiatku účtovného obdobia	Tvorba	Použitie	Zrušenie	
<b>Dlhodobé rezervy, z toho:</b>	<b>1 318 762</b>	<b>451 925</b>	<b>260 107</b>	<b>147 678</b>	<b>1 362 902</b>
Odstupné	61 981				61 981
Odchodné	1 143 125	426 613	242 094	147 678	1 179 966
Jubilejné	113 656	25 312	18 013		120 955
<b>Krátkodobé rezervy, z toho:</b>	<b>1 120 595</b>	<b>915 005</b>	<b>819 744</b>	<b>176 052</b>	<b>1 039 804</b>
Nevyčerpané dovolenky vrátane poistného	157 878	196 487	157 878		196 487
Ročné zúčtovanie zdravotného poistenia	16 530	51 555	16 530		51 555
Odmeny vrátane poistného	747 911	658 244	645 336	102 575	658 244
Súdny spor	28 000				28 000
Odstupné	3 743	3 057			6 800
Nevyfakturované služby	72	295			367
Odchodné	148 504			73 427	75 077
Jubilejné	17 957	5 367		50	23 274

#### Dlhodobé rezervy

Dlhodobé rezervy sa tvoria na finančné záväzky, ktoré budú splatné v priebehu nasledujúcich rokov a to na:

- a., jubilejné,
- b., odstupné,
- c., odchodné

#### Krátkodobé rezervy

Vytvorené krátkodobé rezervy sa použijú v roku 2014 a to na :

- a., nevyčerpané dovolenky vrátane poistného,
- b., odmeny pracovníkom vrátane poistného,
- c., ročné zúčtovanie zdravotného poistenia

- d., jubilejné vrátane poistného,
- e., odchodné vrátane poistného,
- f., náklad vzniknutý z právneho sporu
- g., nevyfakturované služby- sprostredkovanie poistenia

### 3. Závazky

Štruktúra záväzkov podľa zostatkovej doby splatnosti je uvedená v nasledujúcej tabuľke:

Názov položky	Bežné účtovné obdobie	Bezprostredne predchádzajúce účtovné obdobie
<b>Dlhodobé záväzky spolu</b>	<b>5 930</b>	<b>15 818</b>
Záväzky so zostatkovou dobou splatnosti nad päť rokov		
Záväzky so zostatkovou dobou splatnosti jeden rok až päť rokov	5 930	15 818
<b>Krátkodobé záväzky spolu</b>	<b>15 517 818</b>	<b>13 636 239</b>
Záväzky so zostatkovou dobou splatnosti do jedného roka vrátane	15 517 818	13 636 239
Záväzky po lehote splatnosti		

Spoločnosť neeviduje záväzky, ktoré boli kryté záložným právom.

### 4. Odložený daňový záväzok

Spoločnosť netvorila odložený daňový záväzok v bežnom roku.

### 5. Sociálny fond

Tvorba a čerpanie sociálneho fondu v priebehu účtovného obdobia je uvedené v nasledujúcej tabuľke:

Názov položky	Bežné účtovné obdobie	Bezprostredne predchádzajúce účtovné obdobie
<b>Začiatkový stav sociálneho fondu</b>	<b>15 818</b>	<b>28 073</b>
Tvorba sociálneho fondu na ťarchu nákladov	93 660	104 911
Tvorba sociálneho fondu zo zisku		
Ostatná tvorba sociálneho fondu		
<b>Tvorba sociálneho fondu spolu</b>	<b>93 660</b>	<b>104 911</b>
<b>Čerpanie sociálneho fondu</b>	<b>103 548</b>	<b>117 166</b>
<b>Konečný zostatok sociálneho fondu</b>	<b>5 930</b>	<b>15 818</b>

## 6. Časové rozlíšenie

Štruktúra časového rozlíšenia je uvedená v nasledujúcej tabuľke:

Názov položky	Bežné účtovné obdobie	Bezprostredne predchádzajúce účtovné obdobie
Výdavky budúcich období dlhodobé, z toho:	0	0
Výdavky budúcich období krátkodobé, z toho:	5	0
Poplatok za kolok	5	0
Výnosy budúcich období dlhodobé, z toho:	0	0
Výnosy budúcich období krátkodobé, z toho:	0	0

## 7. Dlhopisy, deriváty, majetok a záväzky zabezpečené derivátmi

Spoločnosť neviduje žiadne vydané dlhopisy, deriváty a majetok a záväzky zabezpečené derivátmi.

# Informácie o výnosoch

## 1. Tržby za vlastné výkony a výrobky

Tržby za vlastné výrobky a služby podľa hlavných teritórií sú uvedené v nasledujúcej tabuľke:

Oblasť odbytu	Typ výrobkov, tovarov, služieb	
	Bežné účtovné obdobie	Bezprostredne predchádzajúce účtovné obdobie
Slovenská republika	55 428 157	84 506 307
Česká republika	12 256	26 671
Nemecko	780	655
Maďarsko	1 470	2 820
Taliansko	10 490	7 875
Rakúsko	20 692	13 427
Poľsko	4 200	480
iné	2 907	4 050
<b>Spolu</b>	<b>55 480 952</b>	<b>84 562 285</b>

## 2. Zmena stavu vnútro podnikových zásob

Prehľad o zmene stavu zásob vlastnej výroby je uvedený v nasledujúcej tabuľke:

Názov položky	Bežné účtovné obdobie	Bezprostredne predchádzajúce účtovné obdobie		Zmena stavu vnútroorganizačných zásob	
	Konečný zostatok	Konečný zostatok	Začiatkový stav	Bežné účtovné obdobie	Bezprostredne predchádzajúce účtovné obdobie
Nedokončená výroba a polotovary vlastnej výroby	81 290	476 572	213 827	-395 282	262 745
Výrobky					
Zvieratá					
<b>Spolu</b>	<b>81 290</b>	<b>476 572</b>	<b>213 827</b>	<b>-395 282</b>	<b>262 745</b>
Manká a škody	x	x	x		
Reprezentačné	x	x	x		
Dary	x	x	x		
Iné	x	x	x		
<b>Zmena stavu vnútroorganizačných zásob vo výkaze ziskov a strát</b>	x	x	x	<b>-395 282</b>	<b>262 745</b>

## 3. Aktivácia

V roku 2013 Spoločnosť neaktivovala materiál vyrobený vo vlastnej réžii ani vnútroorganizačné služby.

#### 4. Ostatné výnosy z hospodárskej a finančnej činnosti

Prehľad ostatných významných výnosov z hospodárskej a finančnej činnosti je uvedený v nasledujúcej tabuľke:

Názov položky	Bežné účtovné obdobie	Bezprostredne predchádzajúce účtovné obdobie
<b>Významné položky pri aktivácii nákladov, z toho:</b>	0	0
<b>Ostatné významné položky výnosov z hospodárskej činnosti, z toho:</b>	87 928	428 064
predaj materiálu	168	788
predaj dlhodobého majetku	0	194 000
zmluvné pokuty a penále	64 259	10 644
zúčtovanie náhrad - škodové prípady	4 198	214 800
ostatné	19 303	7 832
<b>Finančné výnosy, z toho:</b>	4 613	20 830
<i>Kurzové zisky, z toho:</i>	1 529	14 127
kurzové zisky ku dňu, ku ktorému sa zostavuje účtovná závierka	13	395
<i>Ostatné významné položky finančných výnosov, z toho:</i>	3 084	6 703
úroky	3 084	6 703
<b>Mimoriadne výnosy, z toho:</b>	0	0

Informácie o čistom obrate sú uvedené v tabuľke:

Názov položky	Bežné účtovné obdobie	Bezprostredne predchádzajúce účtovné obdobie
Tržby za vlastné výrobky	2 471 669	1 617 808
Tržby z predaja služieb	52 488 831	82 442 874
Tržby za tovar		
Výnosy zo zákazky	520 452	501 603
Výnosy z nehnuteľnosti na predaj		
Iné výnosy súvisiace s bežnou činnosťou	18 387	202 102
<b>Čistý obrat celkom</b>	<b>55 499 339</b>	<b>84 764 387</b>

---

## **5. Mimoriadne výnosy**

Spoločnosť v r. 2013 neúčtovala o mimoriadnych výnosoch.

## **6. Prijaté dary, osobitné výnosy a zákonné poplatky**

Spoločnosť neprijala v roku 2013 žiadne dary.

# Informácie o nákladoch

## 1. Náklady

Prehľad o nákladoch je znázornený v nasledujúcej tabuľke:

Názov položky	Bežné účtovné obdobie	Bezprostredne predchádzajúce účtovné obdobie
<b>Spotreba materiálu, energie a ostatných neskladovateľných dodávok, z toho:</b>	<b>9 392 993</b>	<b>17 397 175</b>
spotreba materiálu bez OP na zásoby	8 971 547	16 931 678
spotreba energií	265 145	384 435
tvorba a zúčtovanie OP na zásoby	156 301	81 062
<b>Náklady za poskytnuté služby, z toho:</b>	<b>32 453 703</b>	<b>53 046 266</b>
<i>Náklady voči audítorovi, audítorskej spoločnosti, z toho:</i>	<i>19 000</i>	<i>19 000</i>
náklady za overenie individuálnej účtovnej závierky	19 000	19 000
iné uisťovacie audítorské služby		
súvisiace audítorské služby		
daňové poradenstvo		
ostatné neaudítorské služby		
<i>Ostatné významné položky nákladov za poskytnuté služby, z toho:</i>	<i>32 434 703</i>	<i>53 027 266</i>
náklady na údržbu	185 081	253 793
doprava a spoje	106 371	115 295
leasing a operatívny prenájom	327 358	345 078
nájomné budov a ostatné nájomné	544 777	505 663
právne, ekonomické a iné poradenstvo	40 097	26 828
náklady na inzerciu, reklamu	0	515
licenčné poplatky za softvér	176 281	144 376
náklady na školenie	122 382	122 347
skladovacie služby	323 152	382 760

Názov položky	Bežné účtovné obdobie	Bezprostredne predchádzajúce účtovné obdobie
služby IT	382 572	378 410
externé služby poddodávky	29 673 594	50 346 648
ostatné	553 038	405 553
<b>Ostatné významné položky nákladov</b>	<b>12 743 312</b>	<b>13 361 825</b>
zostatková cena strojov, prístrojov a zariadení	0	28 112
predaj materiálu bez OP	160	751
manká a škody bez OP	101 584	0
odpisy	257 218	269 497
osobné náklady vr. tvorby a zúčtovania rezerv	12 402 968	13 017 762
v tom: mzdy	7 774 014	8 444 808
• sociálne zabezpečenie a zdravotné poistenie	3 161 926	3 105 118
• sociálne náklady	1 467 028	1 467 836
tvorba a zúčtovanie OP na hospodársku činnosť	-61 162	-768
pokuty a penále	1 016	297
dane a poplatky	19 756	19 513
dary	2 400	2 610
ostatné náklady na hospodársku činnosť	19 372	24 051
<b>Finančné náklady, z toho:</b>	<b>5 794</b>	<b>83 976</b>
<i>Kurzové straty, z toho:</i>	<i>998</i>	<i>21 080</i>
kurzové straty ku dňu, ku ktorému sa zostavuje účtovná závierka	90	57
<i>Ostatné významné položky finančných nákladov, z toho:</i>	<i>4 796</i>	<i>62 896</i>
úroky	1 198	37 997
ostatné náklady na finančnú činnosť	3 598	24 899
<b>Mimoriadne náklady, z toho:</b>	<b>0</b>	<b>0</b>

## Informácie o daniach z príjmov

Vplyv zmeny sadzby dane z 23% na 22% v roku 2014 na výšku odloženej daňovej pohľadávky je uvedený v tabuľke:

Názov položky	Bežné účtovné obdobie	Bezprostredne predchádzajúce účtovné obdobie
Suma odloženej daňovej pohľadávky účtovanej ako náklad alebo výnos vyplývajúca zo zmeny sadzby dane z príjmov	32 778	-109 179
Suma odloženého daňového záväzku účtovaného ako náklad alebo výnos vyplývajúci zo zmeny sadzby dane z príjmov		
Suma odloženej daňovej pohľadávky týkajúca sa umorenia daňovej straty, nevyužitých daňových odpočtov a iných nárokov, ako aj dočasných rozdielov predchádzajúcich účtovných období, ku ktorým sa v predchádzajúcich účtovných obdobiach odložená daňová pohľadávka neúčtovala		
Suma odloženého daňového záväzku, ktorý vznikol z dôvodu neúčtovania tej časti odloženej daňovej pohľadávky v bežnom účtovnom období, o ktorej sa účtovalo v predchádzajúcich účtovných obdobiach		
Suma neuplatneného umorenia daňovej straty, nevyužitých daňových odpočtov a iných nárokov a odpočítateľných dočasných rozdielov, ku ktorým nebola účtovaná odložená daňová pohľadávka		
Suma odloženej dani z príjmov, ktorá sa vzťahuje na položky účtované priamo na účty vlastného imania bez účtovania na účty nákladov a výnosov		

Porovnanie splatnej a odloženej dane z príjmov s daňou z výsledku hospodárenia pred zdanením je v nasledujúcej tabuľke:

Názov položky	Bežné účtovné obdobie			Bezprostredne predchádzajúce účtovné obdobie		
	Základ dane	Daň	Daň v %	Základ dane	Daň	Daň v %
Výsledok hospodárenia pred zdanením, z toho:	582 409	x	x	1 384 682	x	x
teoretická daň	x	133 954	23,00%	x	263 090	19,00%
Daňovo neuznané náklady	2 220 196	510 645	86,94%	1 925 231	365 793	26,42%
Výnosy nepodliehajúce dani	-1 118 169	-257 179	-43,82%	-1 234 422	-234 540	-16,94%
Umorenie daňovej straty						
Spolu	1 684 436	387 420	66,52%	2 075 491	394 343	28,48%
Splatná daň z príjmov	x	387 691	66,57%	x	394 837	28,52%
Odložená daň z príjmov	x	-93 337	-16,03%	x	-125 991	-9,10%
Celková daň z príjmov	x	294 354	50,54%	x	268 846	19,42%

V splatnej dani z príjmov je zahrnutá aj daň vybraná zrážkou z úrokov na bežných bankových účtoch.

O odloženej dani z príjmov, ktorá sa vzťahuje k položkám účtovaným priamo na účty vlastného imania bez účtovania na účty nákladov a výnosov sa v roku 2013 neúčtovalo.

Spoločnosť ku dňu účtovnej závierky nevykazuje daňovú stratu a nevyužité daňové odpočty.

Tvorba odloženej daňovej pohľadávky je uvedená v časti F. Informácie o údajoch na strane aktív súvahy, bod 5.- Odložená daňová pohľadávka.

Pri výpočte odloženej dane z príjmov sa zohľadnila zmena sadzby dane z príjmov na nasledujúce obdobie z 23% na 22%.

# Informácie o údajoch na podsúvahových účtoch

## 1. Majetok v nájme

a., Spoločnosť mala v roku 2013 uzavretú nájomnú zmluvu na operatívny leasing pre osobné a úžitkové motorové vozidlá so spoločnosťou BUSINESS LEASE SLOVAKIA, s.r.o. . Spoločnosť najímala osobné a úžitkové motorové vozidlá od spoločnosti BUSINESS LEASE SLOVAKIA, s.r.o. na základe individuálnych nájomných zmlúv na osobné a úžitkové automobily, ktorých platnosť skončí uplynutím 36 mesiacov od dodania vozidla alebo najazdením presne stanoveného počtu kilometrov na jednotlivé osobné a úžitkové vozidlá. V prípade prekročenia dohodnutého maximálneho počtu km môže byť zmluva predĺžená dodatkom individuálnych nájomných zmlúv pre osobné a úžitkové motorové vozidlá uzavretých na 36 mesiacov .  
Celková suma nájmu za rok 2013 je vo výške 315 936 EUR.

b., Od spoločnosti SLOVNAFT, a.s. vo výške 100,26 EUR/mesiac boli v nájme nasledovné zariadenia:  
Od 1.1. do 31.5.2013: 3 ks PC – DELL a 3 ks NB – HP

c., Od spoločnosti MOL Rt. vo výške 11,64 EUR /mesiac boli v nájme :  
Od 1.1. – 31.12.2013 1 ks NB- HP

## 2. Prenajatý majetok

a., Spoločnosť prenájíma spoločnosti DUNAGÉP SLOVAKIA s.r.o. prepravné a zdvíhacie zariadenia od 1/2005.  
V roku 2013 bolo nájomné v sume 162 000 EUR.

b., spoločnosti SAM – SHIPBUILDING AND MACHINERY, a.s. prenájíma priestory od 1.12.2012 v celkovej výške 1 000 EUR/mes..

### 3. Iné informácie o podsúvahových účtoch

Spoločnosť na podsúvahových účtoch vedie nasledovné položky:

Názov položky	Bežné účtovné obdobie	Bezprostredne predchádzajúce účtovné obdobie
Prenajatý majetok		
Majetok v nájme (operatívny prenájom)	1 004 567	1 013 121
Majetok prijatý do úschovy		
Pohľadávky z derivátov		
Závazky z opcí derivátov		
Odpísané pohľadávky	639 368	639 368
Pohľadávky z leasingu		
Závazky z leasingu		
Iné položky		

Spoločnosť v r. 2013 odpísala pohľadávku voči zamestnancovi vo výške 99,58 EUR .

Spoločnosť v roku 2012 odpísala nasledovné obchodné pohľadávky:

Spoločnosť	Hodnota
Róbert Lenc-ROLEN	1 778
Považská stavebná spoločnosť v konkurze(pôvodne Váhostav, a.s.)	8 666
THERMOINVEST, s.r.o.	1 263
EISENMANN Maschinenbau KG	22 641
Okresný súd BAI I	166
Okresný súd BAI II I	196

# Informácie o iných aktívach a iných pasívach

## 1. Opis a hodnota budúcich možných záväzkov nevykázaných v súvahe

Spoločnosť má nasledujúce prípadné ďalšie záväzky z operatívneho prenájmu, ktoré sa nesledujú v bežnom účtovníctve a neuvádzajú sa v súvahe:

Druh podmieneného záväzku	Bežné účtovné obdobie	
	Hodnota celkom	Hodnota voči spriazneným osobám
Zo súdnych rozhodnutí		
Z poskytnutých záruk		
Zo všeobecne záväzných právnych predpisov		
Zo zmluvy o podriadenom záväzku		
Z ručenia		
Iné podmienené záväzky	1 532 224	973 655

Druh podmieneného záväzku	Bezprostredne predchádzajúce účtovné obdobie	
	Hodnota celkom	Hodnota voči spriazneným osobám
Zo súdnych rozhodnutí		
Z poskytnutých záruk		
Zo všeobecne záväzných právnych predpisov		
Zo zmluvy o podriadenom záväzku		
Z ručenia		
Iné podmienené záväzky	1 848 407	1 262 457

Spoločnosť nemá prípadné ďalšie záväzky voči spriazneným osobám, ktoré sa nesledujú v bežnom účtovníctve a neuvádzajú sa v súvahe.

Spoločnosť neeviduje budúce možné záväzky vyplývajúce zo všeobecne záväzných právnych predpisov.

## 2. Opis a hodnota budúcich práv a povinností, ktoré sa nevykazujú v súvahe

Druh podmieneného majetku	Bežné účtovné obdobie	Bezprostredne predchádzajúce účtovné obdobie
Práva zo servisných zmlúv	žiadne	žiadne
Práva z poisťných zmlúv	žiadne	žiadne
Práva z koncesionárskych zmlúv	žiadne	žiadne
Práva z licenčných zmlúv	žiadne	žiadne
Práva z investovania prostriedkov získaných oslobodením od dane z príjmov	žiadne	žiadne
Práva z privatizácie	žiadne	žiadne
Práva zo súdnych sporov	žiadne	žiadne
Iné práva	žiadne	žiadne

# Informácie o príjmoch a výhodách členov štatutárnych orgánov, dozorných orgánov a iných orgánov účtovnej jednotky

Druh príjmu, výhody	Hodnota príjmu, výhody súčasných členov orgánov			Hodnota príjmu, výhody bývalých členov orgánov		
	štatutárnych	dozorných	iných	štatutárnych	dozorných	iných
	Časť 1 - Bežné účtovné obdobie			Časť 1 - Bežné účtovné obdobie		
	Časť 2 - Bezprostredne predchádzajúce účtovné obdobie			Časť 2 - Bezprostredne predchádzajúce účtovné obdobie		
Odmeny za výkon funkcie vrátane dôchodkových programov		5 329				
		5 301				
Poskytnuté záruky						
Poskytnuté pôžičky						
Iné plnenie na súkromné účely						

Uvedené príjmy vyplývajú z členstva v dozornej rade Spoločnosti.

V roku 2013 a 2012 sa členom štatutárnych a dozorných orgánov a riadiacim pracovníkom neposkytli žiadne pôžičky, záruky a zálohy. Taktiež nevladnia žiadne akcie Spoločnosti.

# Informácie o ekonomických vzt'ahoch úctovnej jednotky a spriaznených osôb

## Zoznam spriaznených osôb:

Obchodné meno (meno, priezvisko)	Sídlo, resp.trvalý pobyt	Vzťah k účtovnej jednotke
SLOVNAFT, a.s. IČO: 31322832	Vlčie hrdlo 1, 824 12 Bratislava	Materská spoločnosť
CM European Power Slovakia, s.r.o. IČO: 44354258	Vlčie hrdlo 1, 824 12 Bratislava	Dcérska spoločnosť materskej spoločnosti
VÚRUP,a.s. IČO: 35691310	Vlčie hrdlo,P.O.BOX.50, 820 03 Bratislava 23	Dcérska spoločnosť materskej spoločnosti
Slovnaft TRANS,a.s. IČO:31385915	Vlčie hrdlo, 824 20 Bratislava	Dcérska spoločnosť materskej spoločnosti
Messer Slovnaft, s.r.o. IČO:31335853	Vlčie hrdlo, 824 12 Bratislava	Pridružená spoločnosť materskej spoločnosti
Zväz pre skladovanie zásob, a.s.	Vlčie hrdlo 1, 824 12 Bratislava	Dcérska spoločnosť materskej spoločnosti
Petrolszolg Kft.	Olajmunkás utca 2 2440 Százhalombatta Maďarská republika	Skupina MOL
TVK Nyrt. TISZAI VEGYI KOMBINÁT Központ	Pf. 20., 3581 TISZAÚJVÁROS Maďarská republika	Skupina MOL
MOL, Rt.	Október huszonharmadika u.18,1117 Budapest, Maďarská republika.	Skupina MOL
Imre Dobi	Kiss Sámuel utca 4, 4032 Debrecen Maďarská republika	Predseda predstavenstva, vznik funkcie 13.04.2012, riaditeľ spoločnosti
Ing. Vojtech Bartakovics	Žitnoostrovská 15, 929 01 Dunajská Streda	Člen predstavenstva, vznik funkcie 18.05.2009
Ing. Tibor Kántor	Gaštanový rad 480/11, 929 01 Malé Dvorníky	Člen predstavenstva, vznik funkcie 28.05.2010
Ing. Timea Reicher	Povodská cesta 58/2, 929 01 Dunajská Streda	Člen predstavenstva, vznik funkcie 14.04.2012
Ing. Imrich Tomasek	Vydrany 497, 930 16 Vydrany	Člen dozornej rady, vznik funkcie 09.04.2011
Bohuš Kukumberg	Budatínska 33, 851 06 Bratislava	Člen dozornej rady, vznik funkcie 08.09.2010
Ing. Júlia Košíková	Turčianska 8, 821 09 Bratislava	Člen dozornej rady, vznik funkcie 28.05.2010

Spoločnosť uskutočnila v priebehu účtovného obdobia transakcie s nasledujúcimi spriaznenými stranami:

Spriaznená osoba	Kód druhu obchodu	Hodnotové vyjadrenie obchodu	
		Bežné účtovné obdobie	Bezprostredne predchádzajúce účtovné obdobie
VÚRUP,a.s.- nákup materiálu	01	0	110
VÚRUP,a.s. –nákup služieb	03	21 011	13 434
CM European Power Slovakia, s.r.o. –nákup služieb	03	11 389	11 389
Petrolszolg Kft. –nákup služieb	03	0	12 482
<b>Nákup spolu</b>		<b>32 400</b>	<b>37 415</b>
Slovnaft TRANS,a.s. –predaj služieb	02	1 080	2 040
Messer Slovnaft, s.r.o.- predaj výrobkov	02	124	918
VÚRUP,a.s. – predaj výrobkov	02	167	0
VÚRUP,a.s. – poskytnutie služby	03	529 428	530
Messer Slovnaft, s.r.o. – poskytnutie služby	03	43 936	782
CM European Power Slovakia, s.r.o. – poskytnutie služby	03	4 696 266	4 565 293
Zväz pre skladovanie zásob, a.s. – poskytnutie služby	03	1 339 567	1 191 942
Zväz pre skladovanie zásob, a.s.-zmluvné pokuty a penále	11	0	747
<b>Predaj spolu</b>	<b>01</b>	<b>6 610 568</b>	<b>5 762 252</b>

Dcérska účtovná jednotka/ Materská účtovná jednotka	Kód druhu obchodu	Hodnotové vyjadrenie obchodu	
		Bežné účtovné obdobie	Bezprostredne predchádzajúce účtovné obdobie
SLOVNAFT, a.s. - Nákup materiálu	01	241 155	286 295
SLOVNAFT, a.s.- Nákup energie	01	265 145	384 435
SLOVNAFT, a.s.- Oprava a údržba nákup služby	03	662	766
SLOVNAFT, a.s.- Nákup služieb	03	1 193 085	912 367
SLOVNAFT, a.s. – Úrok z úveru	08	0	35 688
SLOVNAFT, a.s. – Poplatok za nevyč.úver	08	0	20 993
SLOVNAFT, a.s.- Pokuty a penále	11	1 000	0
MOL, Rt.- Licenčný poplatok	05	60 212	135 536
MOL, Rt.- Úrok z cashp.úveru	08	1 198	2 308
MOL, Rt.- Nákup materiálu	01	3 024	2 171
MOL, Rt.- Nákup služieb	03	124 275	99 092
<b>Nákup spolu</b>		<b>1 889 756</b>	<b>1 879 651</b>
SLOVNAFT, a.s. – Predaj výrobkov	02	2 463 133	2 173 695
SLOVNAFT, a.s.- Poskytnutie služieb	03	46 075 381	76 346 002
SLOVNAFT, a.s.- Zmluvné pokuty a penále	11	2 764	7 544
MOL, Rt.- Úrok z poskytnutej cashpooling .pôžičky	08	1 211	941
MOL, Rt.- Úrok z depozitu	11	422	3 424
<b>Predaj spolu</b>		<b>48 542 911</b>	<b>78 531 606</b>

Podiel obchodov so spriaznenými osobami voči celkovej hodnote realizovaných obchodov bol nasledovný:

Celková hodnota obchodov realizovaných so spriaznenými osobami	Nákup	1 922 156	1 917 066
	Predaj	55 153 479	84 293 858
Celková hodnota obchodov realizovaných účtovnou jednotkou	Nákup /501,502, 51x,časť z 527, z 528, 538, 541, 542, 543,548, 562, 568/	41 977 215	71 756 551
	Predaj /601,602,606,641, 642,662,648,/	55 506 621	84 986 408
Podiel hodnoty realizovaných obchodov voči spriazneným osobám na celkovej hodnote obchodov	Nákup	4,58%	2,67%
	Predaj	99,36%	99,19%

Spoločnosť uskutočnila v priebehu účtovného obdobia nákup materiálu a služieb od nasledujúcich spriaznených osôb, z ktorých spotreba PL na súkromné účely bola vysporiadané formou zrážok zo mzdy zamestnancom Spoločnosti resp. refakturované príslušným odberateľom:

<b>Materiál a služby nakúpené od SLOVNAFT, a.s.</b>	<b>účet</b>	<b>suma v EUR</b>	<b>zrážka, refakturácia</b>
spotreba PL na súkromné účely	3350200	4 908	zamestnanci
pokuty	3780300	200	AJV Energo
komerč.poukážky na PL	4720600	50 609	zamestnanci
elektrina	3780300	2 573	SAM - SHIPBUILDING AND MACHINERY a.s.
para	3780300	5 257	SAM - SHIPBUILDING AND MACHINERY a.s.
voda	3780300	520	SAM - SHIPBUILDING AND MACHINERY a.s.
prenájom priestorov	3780300	8 127	SAM - SHIPBUILDING AND MACHINERY a.s.
prenájom pozemkov	3780300	34	SAM - SHIPBUILDING AND MACHINERY a.s.
<b>Služby nakúpené od MOL</b>			
služby SAP	3780300	4 537	Waberers
<b>Služby nakúpené od 3.strán,refakturované na:</b>			
SLOVNAFT, a.s.	3780300	815	
Petrolszolg Kft.	3780300	149	

Vybrané aktíva a pasíva vyplývajúce z transakcií so spriaznenými osobami sú uvedené v nasledujúcej tabuľke:

	31.12.2013	31.12.2012
	<b>EUR</b>	<b>EUR</b>
pohľadávky z obchodného styku -SLOVNAFT, a.s.	8 586 963	10 404 829
pohľadávky z obchodného styku -Messer Slovnaft s.r.o.	25 284	102
pohľadávky z obchodného styku- Vúrup a.s	61 874	0
pohľadávky z obchodného styku -Zväz pre skladovanie zásob ,a.s.	298 151	254 379
pohľadávky z obchodného styku- CM European Power Slovakia s.r.o.	663 265	1 468 663
pohľadávky z obchodného styku- Slovnaft Trans, a.s.	0	288
príjmy budúcich období – SLOVNAFT, a.s.	5 934 186	3 832 323
príjmy budúcich období- Zväz pre skladovanie zásob ,a.s.	137 032	200 346
príjmy budúcich období- CM European Power Slovakia s.r.o.	711 350	611 001
príjmy budúcich období- VÚRUP a.s.	124 474	0
pohľadávka z cashpoolingu -istina, úrok – MOL Rt.	59	87
<b>Spolu aktíva</b>	<b>16 542 638</b>	<b>16 772 018</b>
záväzky z obchodného styku -SLOVNAFT, a.s.	330 303	250 430
záväzky z obchodného styku- Vúrup a.s.	5 543	3 024
záväzky z obchodného styku -MOL Rt.,	162 042	74 312
záväzky z obchodného styku -CM European Power Slovakia s.r.o.	1 139	2 278
záväzok z cashpoolingu -MOL Rt.	101	7
nevyfakturované služby -SLOVNAFT, a.s.	19 350	54
nevyfakturované služby –MOL Rt.	15 604	0
Vklad -ZI -SLOVNAFT, a.s.	2 724 558	2 724 558
<b>Spolu pasíva</b>	<b>3 258 640</b>	<b>3 054 663</b>

Spoločnosť so spriaznenými osobami neuzavrela obchody na základe neobvyklých obchodných podmienok.

---

## **Významné udalosti, ktoré nastali po dni, ku ktorému sa zostavuje účtovná závierka**

Po 31. decembri 2013 nenastali také udalosti, ktoré majú významný vplyv na verné zobrazenie skutočností uvádzaných v tejto účtovnej závierke.

## Prehľad zmien vlastného imania

Prehľad o zmenách vlastného imania v priebehu účtovného obdobia je uvedený v nasledujúcej tabuľke:

Položka vlastného imania	Stav na začiatku účtovného obdobia	Bežné účtovné obdobie			Stav na konci účtovného obdobia
		Prírastky	Úbytky	Presuny	
Základné imanie	2 724 558				2 724 558
Vlastné akcie a vlastné obchodné podiely					
Zmena základného imania					
Pohľadávky za upísané vlastné imanie	-5 914				-5 914
Emisné ážio					
Ostatné kapitálové fondy	390 008				390 008
Zákonný rezervný fond (nedeliteľný fond) z kapitálových vkladov					
Oceňovacie rozdiely z kapitálových účastí					
Oceňovacie rozdiely z precenenia pri zlúčení, splnutí a rozdelení					
Zákonný rezervný fond	544 912				544 912
Nedeliteľný fond					
Štatutárne fondy a ostatné fondy					
Nerozdelený zisk minulých rokov	139 345			-33 464	105 881
Neuhradená strata minulých rokov					
Výsledok hospodárenia bežného účtovného obdobia	1 115 836	288 055		-1 115 836	288 055
Vyplatené dividendy			-1 149 300	1 149 300	
Ostatné položky vlastného imania					
Účet 491 – Vlastné imanie fyzickej osoby – podnikateľa					

V roku 2013 Spoločnosť vyplatila dividendy vo výške 1 149 300 EUR materskej spoločnosti SLOVNAFT, a.s..

Prehľad o zmenách vlastného imania v priebehu bezprostredne predchádzajúceho účtovného obdobia je uvedený v nasledujúcej tabuľke:

Položka vlastného imania	Bezprostredne predchádzajúce účtovné obdobia				Stav na konci účtovného obdobia
	Stav na začiatku účtovného obdobia	Prírastky	Úbytky	Presuny	
Základné imanie	2 724 558				2 724 558
Vlastné akcie a vlastné obchodné podiely					
Zmena základného imania					
Pohľadávky za upísané vlastné imanie	-5 914				-5 914
Emisné ážio					
Ostatné kapitálové fondy	390 008				390 008
Zákonný rezervný fond (nedeliteľný fond) z kapitálových vkladov					
Oceňovacie rozdiely z kapitálových účastí					
Oceňovacie rozdiely z precenenia pri zlúčení, splynutí a rozdelení					
Zákonný rezervný fond	544 912				544 912
Nedeliteľný fond					
Štatutárne fondy a ostatné fondy					
Nerozdelený zisk minulých rokov	260 365			-121 020	139 345
Neuhradená strata minulých rokov					
Výsledok hospodár. bežného účtov. obdobia	978 980	1 115 836		-978 980	1 115 836
Vyplatené dividendy			-1 100 000	1 100 000	
Ostatné položky vlastného imania					
Účet 491 – Vlastné imanie fyzickej osoby – podnikateľa					

V roku 2012 Spoločnosť vyplatila dividendy vo výške 1 100 000 EUR materskej spoločnosti SLOVNAFT, a.s.

# Prehľad peňažných tokov s použitím nepriamej metódy vykazovania

Účtovná jednotka zostavila prehľad peňažných tokov s použitím nepriamej metódy. Ako peňažné prostriedky a peňažné ekvivalenty Spoločnosť vykazuje peňažné hotovosti v pokladniciach, ekvivalenty peňažných hotovosti, peňažné prostriedky na bežných účtoch v banke.

Označenie	Text	Účtovné obdobie	
		bežné	predchádzajúce
<b>Z/S</b>	<b>Výsledok hospodárenia z bežnej činnosti pred zdanením daňou z príjmov</b>	<b>582 409</b>	<b>1 384 682</b>
A.1.	Nepeňažné operácie ovplyvňujúce hospodársky výsledok z bežnej činnosti	619 803	145 431
A.1.1.	Odpisy dlhodobého nehmotného majetku a dlhodobého hmotného majetku	257 218	269 497
A.1.2.	Zostatková hodnota dlhodobého nehmotného a hmotného majetku účtovaná pri vyradení (s výnimkou predaja)		28 112
A.1.3.	Odpis opravnej položky k nadobudnutému majetku		
A.1.4.	Zmena stavu dlhodobých rezerv	269 910	-36 651
A.1.5.	Zmena stavu opravných položiek	95 139	45 585
A.1.6.	Zmena stavu položiek časového rozlíšenia nákladov a výnosov	-674	1 575
A.1.7.	Dividendy a iné podiely na zisku účtované do výnosov		
A.1.8.	Úroky účtované do nákladov	1 198	37 996
A.1.9.	Úroky účtované do výnosov	-3 084	-6 703
A.1.10.	Kurzový zisk vyčíslený k peňažným prostriedkom a peňažným ekvivalentom ku dňu účt. závierky	-12	-67
A.1.11.	Kurzová strata vyčíslená k peňažným prostriedkom a peňažným ekvivalentom ku dňu účt. závierky	108	87
A.1.12.	Výsledok z predaja dlhodobého majetku s výnimkou majetku, ktorý sa považuje za peňažný ekvivalent		-194 000

A.2.	Vplyv zmien stavu pracovného kapitálu	1 904 583	-1 850 746
A.2.1.	Zmena stavu pohľadávok z prevádzkovej činnosti	214 356	-3 948 360
A.2.2.	Zmena stavu záväzkov z prevádzkovej činnosti	2 100 201	2 154 097
A.2.3.	Zmena stavu zásob	-409 974	-56 484
A.2.4.	Zmena stavu krátkodobého finančného majetku s výnimkou majetku, ktorý je súčasťou peň. prostriedkov		
A.3.	Prijaté úroky, s výnimkou tých, ktoré sa začleňujú do investičných činností	3 097	6 922
A.4.	Výdavky na zaplatené úroky, s výnimkou tých, ktoré sa začleňujú do finančných činností	-1 105	
A.5.	Príjmy z dividend a iných podielov na zisku, s výnimkou tých, ktoré sa začleňujú do investičných činností		
A.6.	Výdavky na vyplatené dividendy a iné podiely na zisku, s výnimkou tých, ktoré sa začleňujú do fin.činností	-1 149 300	-1 100 000
A.7.	Výdavky na daň z príjmov účtovnej jednotky, s výnimkou tých, ktoré sa začleňujú do inv.alebo fin.činností	-440 426	-293 504
A.8.	Príjmy mimoriadneho charakteru vzťahujúce sa na prevádzkovú činnosť		
A.9.	Výdavky mimoriadneho charakteru vzťahujúce sa na prevádzkovú činnosť		
<b>A.</b>	<b>Čisté peňažné toky z prevádzkovej činnosti</b>	<b>1 519 061</b>	<b>-1 707 215</b>
B.1.	Výdavky na obstaranie dlhodobého nehmotného majetku	-12 201	-8 200
B.2.	Výdavky na obstaranie dlhodobého hmotného majetku	-243 042	-194 810
B.3.	Výdavky na obstaranie dlhodobých cenných papierov a podielov v iných účtovných jednotkách		
B.4.	Príjmy z predaja dlhodobého nehmotného majetku		
B.5.	Príjmy z predaja dlhodobého hmotného majetku		194 000
B.6.	Príjmy z predaja dlhodobých cenných papierov a podielov v iných účtovných jednotkách		
B.7.	Výdavky na dlhodobé pôžičky poskytnuté účtovnou jednotkou inej účtovnej jednotke v skupine		
B.8.	Príjmy zo splácania dlhodobých pôžičiek poskytnutých účtovnou jednotkou inej účtovnej jednotke v skupine		
B.9.	Výdavky na dlhodobé pôžičky poskytnuté účtovnou jednotkou tretím osobám		

B.10.	Príjmy zo splácania dlhodobých pôžičiek poskytnutých účtovnou jednotkou tretím osobám		
B.11	Prijaté úroky, s výnimkou tých, ktoré sa začleňujú do prevádzkových činností		
B.12.	Príjmy z dividend a iných podielov na zisku, s výnimkou tých, ktoré sa začleňujú do prevádzkových činností		
B.13.	Výdavky súvisiace s derivátmi s výnimkou, ak sú určené na predaj alebo na obchodovanie		
B.14.	Príjmy súvisiace s derivátmi s výnimkou, ak sú určené na predaj alebo na obchodovanie		
B.15.	Výdavky na daň z príjmov účtovnej jednotky, ak je ju možné začleniť do investičných činností		
B.16.	Príjmy mimoriadneho charakteru vzťahujúce sa na investičnú činnosť		
B.17.	Výdavky mimoriadneho charakteru vzťahujúce sa na investičnú činnosť		
B.18.	Ostatné príjmy vzťahujúce sa na investičnú činnosť	620 000	1 139 000
B.19.	Ostatné výdavky vzťahujúce sa na investičnú činnosť	-620 000	-640 000
<b>B.</b>	<b>Čisté peňažné toky z investičnej činnosti</b>	<b>-255 243</b>	<b>489 990</b>
C.1.	Peňažné toky vo vlastnom imaní		
C.1.1.	Príjmy z upísaných akcií a obchodných podielov		
C.1.2.	Príjmy z ďalších vkladov do vlastného imania spoločníkmi alebo fyzickou osobou		
C.1.3.	Prijaté peňažné dary		
C.1.4.	Príjmy z úhrady straty spoločníkmi		
C.1.5	Výdavky na obstaranie alebo spätné odkúpenie vlastných akcií a vlastných podielov		
C.1.6.	Výdavky spojené so znížením fondov vytvorených účtovnou jednotkou		
C.1.7.	Výdavky na vyplatenie podielu na vlastnom imaní spoločníkmi účtovnej jednotky a fyzickou osobou		
C.1.8.	Výdavky z iných dôvodov, ktoré súvisia so znížením vlastného imania		
C.2.	Peňažné toky vznikajúce z dlhodobých záväzkov a krátkodobých záväzkov z finančnej činnosti		
C.2.1.	Príjmy z emisie dlhodobých cenných papierov		

C.2.2.	Výdavky na úhradu záväzkov z dlhodobých cenných papierov			
C.2.3.	Príjmy z úverov, ktoré účtovnej jednotke poskytla banka s výnimkou úverov poskytnutých na hlavnú činnosť			
C.2.4.	Výdavky na splácanie úverov s výnimkou úverov poskytnutých na hlavnú činnosť			
C.2.5.	Príjmy z prijatých pôžičiek			
C.2.6.	Výdavky na splácanie pôžičiek			
C.2.7.	Výdavky na úhradu záväzkov z používania majetku, ktorý je predmetom zmluvy o kúpe prenajatej veci			
C.2.8.	Príjmy z ostatných dlhodobých a krátkodobých záväzkov vyplývajúcich z finančnej činnosti			8 400 000
C.2.9.	Výdavky na splácanie ostatných dlhodobých a krátkodobých záväzkov z finančnej činnosti			-8 400 000
C.3.	Výdavky na zaplatené úroky, s výnimkou tých, ktoré sa začleňujú do prevádzkových činností			-39 177
C.4.	Výdavky na vyplatené dividendy a iné podiely na zisku, s výnimkou tých, ktoré sa začleňujú do prev.činností			
C.5.	Výdavky súvisiace s derivátmi s výnimkou, ak sú určené na predaj alebo na obchodovanie alebo na inv.činnosť			
C.6.	Príjmy súvisiace s derivátmi s výnimkou, ak sú určené na predaj alebo na obchodovanie alebo na inv.činnosť			
C.7.	Výdavky na daň z príjmov účtovnej jednotky, ak ich možno začleniť do finančných činností			
C.8.	Príjmy mimoriadneho charakteru vzťahujúce sa na finančnú činnosť			
C.9.	Výdavky mimoriadneho charakteru vzťahujúce sa na finančnú činnosť			
<b>C.</b>	<b>Čisté peňažné toky z finančnej činnosti</b>			<b>-39 177</b>
<b>D.</b>	<b>Čisté zvýšenie alebo čisté zníženie peňažných prostriedkov</b>	<b>1 263 818</b>	<b>-1 256 401</b>	
<b>E.</b>	<b>Stav peňažných prostriedkov a peňažných ekvivalentov na začiatku účtovného obdobia</b>	<b>158 629</b>	<b>1 415 051</b>	
<b>F.</b>	<b>Stav peňažných prostriedkov a peňažných ekvivalentov na konci účtovného obdobia</b>	<b>1 422 351</b>	<b>158 629</b>	
<b>G.</b>	<b>Kurzové rozdiely vyčíslené k peňažným prostriedkom a peňažným ekvivalentom ku dňu účtovnej závierky</b>	<b>-96</b>	<b>-21</b>	
<b>H.</b>	<b>Zostatok peňažných prostriedkov a peň. ekvivalentov na konci účt. obdobia</b>	<b>1 422 351</b>	<b>158 629</b>	

# Súvaha

Označenie	STRANA AKTÍV	Číslo riad.	Bežné účtovné obdobie		Bezprostredne predchádzajúce účtovné obdobie
			Brutto - časť 1 Korekcia - časť 2	Netto 2	Netto 3
	<b>SPOLU MAJETOK r. 002 + r. 030 + r. 061</b>	<b>001</b>	28 524 844 6 102 794	22 422 050	20 963 508
<b>A.</b>	<b>Neobežný majetok r. 003 + r.011 + r. 021</b>	<b>002</b>	6 335 349 5 277 958	1 057 391	1 059 366
<b>A.I.</b>	<b>Dlhodobý nehmotný majetok súčet (r.004 až 010)</b>	<b>003</b>	556 762 529 870	26 892	25 640
A.I.1	Aktivované náklady na vývoj (012) - /072,091A/	004		0	
2.	Softvér (013) - /073, 091A/	005	516 855 513 045	3 810	6 044
3.	Oceniteľné práva (014) - /074, 091A/	006	39 907 16 825	23 082	19 596
4.	Goodwill (015) - /075,091A/	007		0	
5.	Ostatný dlhodobý nehmotný majetok (019,01X) - /079,07X,091A/	008		0	
6.	Obstarávaný dlhodobý nehmotný majetok (041) - 093	009		0	
7.	Poskytnuté preddavky na dlhodobý nehmotný majetok (051) - 095A	010		0	
<b>A.II.</b>	<b>Dlhodobý hmotný majetok súčet (r. 012 až 020)</b>	<b>011</b>	5 778 587 4 748 088	1 030 499	1 033 726
A.II.1	Pozemky (031) - 092A	012		0	
2.	Stavby (021) - /081, 092A/	013	798 349 368 305	430 044	479 136
3.	Samostatné hnutel'ne veci a súbory hnutel'ných vecí (022) - /082, 092A/	014	4 963 295 4 379 783	583 512	513 525
4.	Pestovateľské celky trvalých porastov (025) - /085, 092A/	015		0	
5.	Základné stádo a ťažné zvieratá (026) - /086, 092A/	016		0	
6.	Ostatný dlhodobý hmotný majetok (029, 02X,	017	531	531	531

Označenie	STRANA AKTÍV	Číslo riad.	Bežné účtovné obdobie		Bezprostredne predchádzajúce účtovné obdobie
			Brutto - časť 1 Korekcia - časť 2	Netto 2	Netto 3
	032) - /089, 08X, 092A/				
7.	Obstarávaný dlhodobý hmotný majetok (042) - 094	018	16 412	16 412	40 534
8.	Poskytnuté preddavky na dlhodobý hmotný majetok (052) - 095A	019		0	
9.	Opravná položka k nadobudnutému majetku (+/- 097) +/-098	020		0	
<b>A.III.</b>	<b>Dlhodobý finančný majetok súčet (r.022 až 029)</b>	<b>021</b>	0 0	0	0
A.III.1.	Podielové cenné papiere a podiely v dcérskej účtovnej jednotke (061) -096A	022		0	
2.	Podielové cenné papiere a podiely v spoločnosti s podstatným vplyvom (062) - 096A	023		0	
3.	Ostatné dlhodobé cenné papiere a podiely (063, 065) - 096A	024		0	
4.	Pôžičky účtovnej jednotke v konsolidovanom celku (066A) - 096A	025		0	
5.	Ostatný dlhodobý finančný majetok (067A, 069, 06XA) - 096A	026		0	
6.	Pôžičky s dobou splatnosti najviac jeden rok (066A, 067A, 06XA) - 096A	027		0	
7.	Obstarávaný dlhodobý finančný majetok (043) - 096A	028		0	
8.	Poskytnuté preddavky na dlhodobý finančný majetok (053) - 095A	029		0	
<b>B.</b>	<b>Obežný majetok r. 031 + r. 038 + r. 046 + r. 055</b>	<b>030</b>	15 279 573 824 836	14 454 737	15 258 260
<b>B.I.</b>	<b>Zásoby súčet (r. 032 až 037)</b>	<b>031</b>	3 250 629 768 809	2 481 820	2 171 735
B.I.1.	Materiál (112, 119, 11X) - /191, 19X/	032	3 127 861 768 809	2 359 052	1 648 938
2.	Nedokončená výroba a polotovary vlastnej výroby(121, 122, 12X) - /192, 193, 19X/	033	81 290	81 290	476 572
3.	Výrobky (123) - 194	034		0	

Označenie	STRANA AKTÍV	Číslo riad.	Bežné účtovné obdobie		Bezprostredne predchádzajúce účtovné obdobie
			Brutto - časť 1 Korekcia - časť 2	Netto 2	Netto 3
4.	Zvieratá (124) - 195	035		0	
5.	Tovar (132, 133, 13X, 139) - /196, 19X/	036		0	
6.	Poskytnuté preddavky na zásoby (314A) - 391A	037	41 478	41 478	46 225
<b>B.II.</b>	<b>Dlhodobé pohľadávky súčet (r. 039 až 045)</b>	<b>038</b>	721 118 0	721 118	627 781
B.II.1.	Pohľadávky z obchodného styku (311A, 312A, 313A, 314A, 315A, 31XA) -391A	039		0	
2.	Čistá hodnota zákazky (316A)	40			
3.	Pohľadávky voči dcérskej účtovnej jednotke a materskej účtovnej jednotke (351A) - 391A	041		0	
4.	Ostatné pohľadávky v rámci konsolidovaného celku (351A) - 391A	042		0	
5.	Pohľadávky voči spoločníkom, členom a združení (354A, 355A, 358A, 35XA) - 391A	043		0	
6.	Iné pohľadávky (335A, 33XA, 371A, 373A, 374A, 375A, 376A, 378A) - 391A	044		0	
7.	Odložená daňová pohľadávka (481A)	045	721 118	721 118	627 781
<b>B.III.</b>	<b>Krátkodobé pohľadávky súčet (r. 047 až 054)</b>	<b>046</b>	9 885 475 56 027	9 829 448	12 300 115
B.III.1.	Pohľadávky z obchodného styku (311A, 312A, 313A, 314A, 315A, 31XA) -391A	047	9 764 975 56 027	9 708 948	12 244 292
2.	Čistá hodnota zákazky (316A)	048	15 369	15 369	2 926
3.	Pohľadávky voči dcérskej účtovnej jednotke a materskej účtovnej jednotke (351A) - 391A	049	59	59	87
4.	Ostatné pohľadávky v rámci konsolidovaného	050		0	

Označenie	STRANA AKTÍV	Číslo riad.	Bežné účtovné obdobie		Bezprostredne predchádzajúce účtovné obdobie
			Brutto - časť 1 Korekcia - časť 2	Netto 2	Netto 3
	celku (351A) - 391A				
5.	Pohľadávky voči spoločníkom, členom a združeniu (354A, 355A, 358A, 35XA, 398A) - 391A	051		0	
6.	Sociálne poistenie (336) - 391A	052		0	
7.	Daňové pohľadávky a dotácie (341, 342, 343, 345,346,347) - 391A	053	89 943	89 943	37 226
8.	Iné pohľadávky (335A, 33XA, 371A, 373A, 374A, 375A, 376A, 378A) - 391A	054	15 129	15 129	15 584
<b>B.IV.</b>	<b>Finančné účty súčet (r. 056 až r. 060)</b>	<b>055</b>	1 422 351 0	1 422 351	158 629
B.IV.1.	Peniaze (211, 213, 21X)	056	17 368	17 368	6 882
2.	Účty v bankách (221A, 22X +/- 261)	057	1 404 983	1 404 983	151 747
3.	Účty v bankách s dobou viazanosti dlhšou ako jeden rok 22XA	058		0	
4.	Krátkodobý finančný majetok (251, 253, 256, 257, 25X) - /291, 29X)	059		0	
5.	Obstarávaný krátkodobý finančný majetok (259,314A) - 291	060		0	
<b>C.</b>	<b>Časové rozlíšenie súčet (r. 062 a r. 065)</b>	<b>061</b>	6 909 922 0	6 909 922	4 645 882
C.1.	Náklady budúcich období dlhodobé (381A, 382A)	062		0	
2.	Náklady budúcich období krátkodobé (381A, 382A)	063	2 859	2 859	2 180
3.	Príjmy budúcich období dlhodobé (385A)	064		0	
4.	Príjmy budúcich období krátkodobé (385A)	065	6 907 063	6 907 063	4 643 702

Označenie	STRANA PASÍV	Číslo riad.	Bežné účtovné obdobie	Bezprostredne predchádzajúce účtovné obdobie
	<b>SPOLU VLASTNÉ IMANIE A ZÁVAZKY r. 067+ r.088 + r.121</b>	<b>066</b>	22 422 050	20 963 508
<b>A.</b>	<b>Vlastné imanie r.068+ r. 073 + r. 080 + r. 084 + r. 087</b>	<b>067</b>	4 047 500	4 908 745
<b>A.I.</b>	<b>Základné imanie súčet (r. 069 až 072)</b>	<b>068</b>	2 718 644	2 718 644
A.I.1.	Základné imanie (411 alebo +/-491)	069	2 724 558	2 724 558
2.	Vlastné akcie a vlastné obchodné podiely (/-/252)	070		
3.	Zmena základného imania +/- 419	071		
4.	Pohľadávky za upísané vlastné imanie (/-/353)	072	-5 914	-5 914
<b>A.II.</b>	<b>Kapitálové fondy súčet (r. 074 až 079)</b>	<b>073</b>	390 008	390 008
A.II.1.	Emisné ážio (412)	074		
2.	Ostatné kapitálové fondy (413)	075	390 008	390 008
3.	Zákonný rezervný fond (Nedeliteľný fond) z kapitálových vkladov (417, 418)	076		
4.	Oceňovacie rozdiely z precenenia majetku a záväzkov (+/- 414)	077		
5.	Oceňovacie rozdiely z kapitálových účastín (+/- 415)	078		
6.	Oceňovacie rozdiely z precenenia pri zlúčení, splynutí a rozdelení (+/- 416)	079		
<b>A.III.</b>	<b>Fondy zo zisku súčet (r. 081 až r. 083)</b>	<b>080</b>	544 912	544 912
A.III.1.	Zákonný rezervný fond (421)	081	544 912	544 912
2.	Nedeliteľný fond (422)	082		
3.	Štatutárne fondy a ostatné fondy (423, 427, 42X)	083		
<b>A.IV.</b>	<b>Výsledok hospodárenia minulých rokov r. 085 a r. 086</b>	<b>084</b>	105 881	139 345
A.IV.1.	Nerozdelený zisk minulých rokov (428)	085	105 881	139 345
2.	Neuhradená strata minulých rokov (/-/429)	086		
<b>A.V.</b>	<b>Výsledok hospodárenia za účtovné obdobie po</b>	<b>087</b>	288 055	1 115 836

Označenie	STRANA PASÍV	Číslo riad.	Bežné účtovné obdobie	Bezprostredne predchádzajúce účtovné obdobie
	<b>zdanení / +/- r. 001 - (r. 068 + r. 073 + r. 080 + r. 084 + r. 088 + r. 121)</b>			
<b>B.</b>	<b>Závazky r. 89 + r. 94 + r. 106 + r. 117 + r.118</b>	<b>088</b>	18 374 545	16 054 763
<b>B.I.</b>	<b>Rezervy súčet (r. 090 až r. 093)</b>	<b>089</b>	2 850 797	2 402 706
B.I.1.	Rezervy zákonné dlhodobé (451A)	090		
2.	Rezervy zákonné krátkodobé (323A, 451A)	091	214 425	196 854
3.	Ostatné dlhodobé rezervy (459A, 45XA)	092	1 632 811	1 362 902
4.	Ostatné krátkodobé rezervy (323A, 32X, 459A, 45XA)	093	1 003 561	842 950
<b>B.II.</b>	<b>Dlhodobé záväzky súčet (r. 095 až r. 105)</b>	<b>094</b>	5 930	15 818
B.II.1.	Dlhodobé záväzky z obchodného styku (321A,479A)	095		
2.	Čistá hodnota zákazky (316A)	096		
3.	Dlhodobé nevyfakturované dodávky (476A)	097		
4.	Dlhodobé záväzky voči dcérskej účtovnej jednotke a materskej účtovnej jednotke (471A)	098		
5.	Ostatné dlhodobé záväzky v rámci konsolidovaného celku (471A)	099		
6.	Dlhodobé prijaté preddavky (475A)	100		
7.	Dlhodobé zmenky na úhradu (478A)	101		
8.	Vydané dlhopisy (473A/ - /255A)	102		
9.	Záväzky so sociálneho fondu (472)	103	5 930	15 818
10.	Ostatné dlhodobé záväzky (474A, 479A, 47XA, 372A, 373A, 377A)	104		
11.	Odložený daňový záväzok (481A)	105		
<b>B.III.</b>	<b>Krátkodobé záväzky súčet (r. 107 až r. 116)</b>	<b>106</b>	15 517 818	13 636 239
B.III.1.	Záväzky z obchodného styku (321, 322, 324, 325, 32X, 475A, 478A, 479A, 47XA)	107	14 252 500	11 628 564
2.	Čistá hodnota zákazky (316A)	108	28 201	78 628

Označenie	STRANA PASÍV	Číslo riad.	Bežné účtovné obdobie	Bezprostredne predchádzajúce účtovné obdobie
3.	Nevyfakturované dodávky (326, 476A)	109	60 342	67 927
4.	Závazky voči dcérskej účtovnej jednotke a materskej účtovnej jednotke (361A, 471A)	110	101	7
5.	Ostatné záväzky v rámci konsolidovaného celku (361A, 36XA, 471A, 47XA)	111		
6.	Závazky voči spoločníkom a združeniu (364, 365, 366, 367, 368, 398A, 478A, 479A)	112		
7.	Závazky voči zamestnancom (331, 333, 33X, 479A)	113	421 899	699 557
8.	Závazky zo sociálneho poistenia (336, 479A)	114	334 990	404 179
9.	Daňové záväzky a dotácie (341, 342, 343, 345, 346, 347, 34X)	115	404 646	735 955
10.	Ostatné záväzky (372A, 373A, 377A, 379A, 474A, 479A, 47X)	116	15 139	21 422
<b>B.IV.</b>	<b>Krátkodobé finančné výpomoci (241, 249, 24X, 473A, /-/255A)</b>	<b>117</b>		
<b>B.V.</b>	<b>Bankové úvery r.119 + r.120</b>	<b>118</b>	0	0
B.V.1	Bankové úvery dlhodobé (461A, 46XA)	119		
2.	Bežné bankové úvery (221A, 231, 232, 23X, 461A, 46XA)	120		
<b>C.</b>	<b>Časové rozlíšenie súčet (r. 122 až r. 125)</b>	<b>121</b>	5	0
C.1.	Výdavky budúcich období dlhodobé (383A)	122		
2.	Výdavky budúcich období krátkodobé (383A)	123	5	
3.	Výnosy budúcich období dlhodobé (384A)	124		
4.	Výnosy budúcich období krátkodobé (384A)	125		

# Výsledovka

Označenie	TEXT	Čís. riad.	Skutočnosť	
			Bežné účtovné obdobie	Bezprostredne predchádzajúce účtovné obdobie
I.	Tržby z predaja tovaru (604, 607)	01		
A.	Náklady vynaložené na obstaranie predaného tovaru (504,505A,507)	02		
	+ Obchodná marža r. 01 - r. 02	03	0	0
II.	Výroba r. 05 + r. 06 + r. 07	04	55 085 670	84 825 030
II. 1.	Tržby z predaja vlastných výrobkov a služieb (601, 602,606)	05	55 480 952	84 562 285
	2. Zmeny stavu vnútroorganizačných zásob (+/- účt. sk. 61)	06	-395 282	262 745
	3. Aktivácia (účtová skupina 62)	07		
B.	Výrobná spotreba r. 09 + r. 10	08	41 846 696	70 443 441
B. 1.	Spotreba materiálu, energie a ostatných neskladovateľných dodávok (501, 502, 503,505A)	09	9 392 993	17 397 175
	2. Služby (účtová skupina 51)	10	32 453 703	53 046 266
	+ Pridaná hodnota r. 03 + r. 04 - r. 08	11	13 238 974	14 381 589
C.	Osobné náklady súčet (r. 13 až 16)	12	12 402 968	13 017 762
C. 1.	Mzdové náklady (521, 522)	13	7 769 238	8 440 032
	2. Odmeny členom orgánov spoločnosti a družstva (523)	14	4 776	4 776
	3. Náklady na sociálne poistenie (524, 525, 526)	15	3 161 926	3 105 118
	4. Sociálne náklady (527, 528)	16	1 467 028	1 467 836
D.	Dane a poplatky (účtová skupina 53)	17	19 756	19 513
E.	Odpisy a opravné položky k dlhodobého nehmotného majetku a dlhodobému hmotnému majetku (551,553)	18	257 218	269 497
III.	Tržby z predaja dlhodobého majetku a materiálu (641, 642)	19	168	194 788
F.	Zostatková cena predaného dlhodobého majetku a predaného materiálu (541, 542)	20	62	28 711
G.	Tvorba a zúčtovanie opravných položiek k pohľadávkam +/- 547	21	-3	-615
IV.	Ostatné výnosy z hospodárskej činnosti (644, 645,	22	87 760	233 276

Označenie	TEXT	Čís. riad.	Skutočnosť	
			Bežné účtovné obdobie	Bezprostredne predchádzajúce účtovné obdobie
	646, 648,655,657)			
H.	Ostatné náklady na hospodársku činnosť (543,544,545,546, 548, 549,555,557)	23	63 311	26 957
V.	Prevod výnosov z hospodárskej činnosti (-) (697)	24		
I.	Prevod nákladov na hospodársku činnosť (-) (597)	25		
*	<b>Výsledok hospodárenia z hospodárskej činnosti r. 11-r.12-r.17-r.18+r.19-r.20-r.21+r.22-r.23+(-r.24)-(-r.25)</b>	<b>26</b>	583 590	1 447 828
VI.	Tržby z predaja cenných papierov a podielov (661)	27		
J.	Predané cenné papiere a podiely (561)	28		
VII.	Výnosy z dlhodobého finančného majetku r. 30 + r. 31 + r. 32	29		
VII.1.	Výnosy z cenných papierov a podielov v dcérskej účtovnej jednotke a v spoločnosti s podstatným vplyvom (665A)	30		
2.	Výnosy z ostatných dlhodobých cenných papierov a podielov (665A)	31		
3.	Výnosy z ostatného dlhodobého finančného majetku (665A)	32		
VIII.	Výnosy z krátkodobého finančného majetku (666)	33		
K.	Náklady na krátkodobý finančný majetok (566)	34		
IX.	Výnosy z precenenia cenných papierov a výnosy z derivátových operácií (664, 667)	35		
L.	Náklady na precenenie cenných papierov a náklady na derivátové operácie (564, 567)	36		
M.	Tvorba a zúčtovanie opravných položiek k finančnému majetku +/- 565	37		
X.	Výnosové úroky (662)	38	3 084	6 703
N.	Nákladové úroky (562)	39	1 198	37 997
XI.	Kurzové zisky (663)	40	1 529	14 127
O.	Kurzové straty (563)	41	998	21 080
XII.	Ostatné výnosy z finančnej činnosti (668)	42		

Označenie	TEXT	Čís. riad.	Skutočnosť	
			Bežné účtovné obdobie	Bezprostredne predchádzajúce účtovné obdobie
P.	Ostatné náklady na finančnú činnosť (568, 569)	43	3 598	24 899
XIII.	Prevod finančných výnosov (-) (698)	44		
R.	Prevod finančných nákladov (-) (598)	45		
*	<b>Výsledok hospodárenia z finančnej činnosti r. 27 - r. 28 + r. 29 + r. 33 - r. 34 + r. 35 - r. 36 - r. 37 + r. 38 - r. 39 + r. 40 - r. 41 + r. 42 - r. 43 + (- r. 44) - (- r. 45)</b>	<b>46</b>	-1 181	-63 146
**	<b>Výsledok hospodárenia z bežnej činnosti pred zdanením r.26+r.46</b>	<b>47</b>	582 409	1 384 682
S.	Daň z príjmov z bežnej činnosti r. 49 + r. 50	48	294 354	268 846
S.1.	- splatná (591, 595)	49	387 691	394 837
2.	- odložená (+/- 592)	50	-93 337	-125 991
**	<b>Výsledok hospodárenia z bežnej činnosti po zdanení r. 47 - r.48</b>	<b>51</b>	288 055	1 115 836
XIV.	Mimoriadne výnosy (účtová skupina 68)	52		
T.	Mimoriadne náklady (účtová skupina 58)	53		
*	<b>Výsledok hospodárenia z mimoriadnej činnosti pred zdanením r. 52 - r. 53</b>	54	0	0
U.	Daň z príjmov z mimoriadnej činnosti r. 56 + r. 57	55	0	0
U.1.	- splatná (593)	56		
2.	- odložená (+/- 594)	57		
*	<b>Výsledok hospodárenia z mimoriadnej činnosti po zdanení r. 54 - r. 55</b>	<b>58</b>	0	0
***	<b>Výsledok hospodárenia za účtovné obdobie pred zdanením (+/-) [r. 47 + r. 54]</b>	<b>59</b>	582 409	1 384 682
V.	Prevod podielov na výsledku hospodárenia spoločníkom (+/-596)	60		
***	<b>Výsledok hospodárenia za účtovné obdobie po zdanení (+/-) [r. 51 + r. 58 - r. 60]</b>	<b>61</b>	288 055	1 115 836