



Lubovnianska nemocnica, n. o.
Obrancov mieru 3, 064 01 Stará Lubovňa



VÝROČNÁ SPRÁVA ROK 2013

MUDr. Peter Bizovský, MPH
riaditeľ LN, n.o.

Obsah

Základné údaje o neziskovej organizácii

- História
- Zakladatelia Ľubovnianskej nemocnice, n.o.
- Názov a sídlo
- Predmet činnosti
- Orgány neziskovej organizácie
- Organizačná štruktúra
- Manažment Ľubovnianskej nemocnice, n.o.

Činnosť neziskovej organizácie v roku 2013

Základné údaje k 31.12.2013

Investície v roku 2013

Správa o hospodárení v roku 2013

- Hospodárske a finančné ukazovatele

Ciele neziskovej organizácie pre rok 2014

Správa nezávislého audítora

Účtovná závierka k 31.12.2013

- Súvaha
- Výkaz ziskov a strát

Dotácie a dary

Základné údaje o neziskovej organizácii

História

Lubovnianska nemocnica, n.o. vznikla 1.10.2005, ako nástupnícky subjekt Nemocnice s poliklinikou Stará Ľubovňa, príspevková organizácia.

LN, n.o. je právnym nástupcom (univerzálnym sukcesorom) príspevkovej organizácie Nemocnica s poliklinikou Stará Ľubovňa, ktorej zriaďovateľom bol Prešovský samosprávny kraj. Nezisková organizácia je právnym nástupcom všetkých:

- práv a záväzkov z pracovnoprávných vzťahov,
- know how (duševného vlastníctva),
- záväzkov a pohľadávok, ktoré vznikli NsP z dodávateľských vzťahov

Zakladatelia Ľubovnianskej nemocnice, n.o.

Prešovský samosprávny kraj, Námestie mieru č.2, 080 01 Prešov

a

Mesto Stará Ľubovňa, Obchodná č., 064 01 Stará Ľubovňa

Názov a sídlo

Lubovnianska nemocnica, n. o.

Obrancov mieru 3, 064 01 Stará Ľubovňa

Kontakt: tel.: 052/4317215
fax: 052/4321367
e-mail: sekretariat@nspsl.sk, www.nspsl.sk

Zapísaná v registri neziskových organizácií pod číslom: OVVS-119/2005-NO

IČO: 37 886 851

Predmet činnosti

Všeobecná nemocnica - poskytovanie ambulantnej, ústavnej zdravotnej starostlivosti s lekárskej starostlivosti v rozsahu:

- všeobecná ambulantná starostlivosť
- špecializovaná ambulantná starostlivosť
- samostatné zariadenia spoločných vyšetrovacích a liečebných zložiek
- ústavná zdravotná starostlivosť

Orgány neziskovej organizácie

Správna rada

Správna rada je najvyšším orgánom neziskovej organizácie, ktorý rozhoduje najmä o rozpočte neziskovej organizácie, schvaľuje ročnú účtovnú závierku a výročnú správu o činnosti a hospodárení, rozhoduje o použití zisku a úhrade strát vrátane určenia spôsobu ich vyporiadania najneskôr do skončenia nasledujúceho účtovného obdobia, rozhoduje o zrušení, zlúčení, splynutí alebo rozdelení neziskovej organizácie, podáva návrhy na zmeny zapisovaných skutočností v registri, volí a odvoláva riaditeľa, volí a odvoláva členov dozornej rady, schvaľuje právne úkony týkajúce sa nehnuteľného majetku, rozhoduje o zmenách v štatúte, rozhoduje o obmedzení práva riaditeľa konať v mene neziskovej organizácie

Zloženie Správnej rady

Zástupcovia PSK:

Ing. Mária Holíková, PhD.
Ing. Peter Sokol
Mgr. Rudolf Žiak

Zástupca Mesta Stará Ľubovňa:

JUDr. Milan Knapík

Zástupca ĽN, n.o.:

Doc. MUDr. František Valášek, CSc.

Dozorná rada

Dozorná rada je kontrolný orgán neziskovej organizácie, ktorý dohliada na jej činnosť. O výsledkoch svojej činnosti bezodkladne informuje Správnu radu a predkladá jej návrhy na rozhodnutie o nevyhnutných opatreniach na odstránenie zistených nedostatkov.

Zloženie Dozornej rady

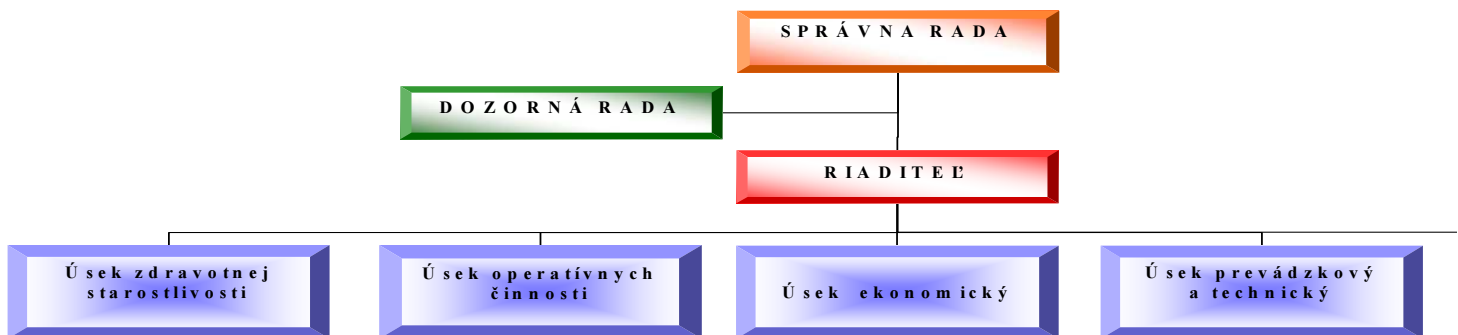
Zástupcovia PSK:

JUDr. Anna Aftanasová
MUDr. Andrej Havrilla

Zástupca Mesta Stará Ľubovňa:

MUDr. Ján Laskovský

Organizačná štruktúra



Manažment Lubovnianskej nemocnice, n.o.

Riaditeľ

MUDr. Peter Bizovský, MPH

bizovsky@npspl.sk

Námestník riaditeľa úseku ekonomického, zástupca riaditeľa LN, n.o.

Ing. Jaroslav Marinčín

marincin@npspl.sk

Námestník riaditeľa úseku riadenia ľudských zdrojov

Ing. Juraj Sroka, Dip Mgmt.

sroka@npspl.sk

Námestníčka riaditeľa pre ošetrovateľskú starostlivosť

PhDr. Anna Mačugová

macugova@npspl.sk

Správca prevádzkového -technického úseku

Milan Bucha

bucha@npspl.sk

Činnosť neziskovej organizácie v roku 2013

LN, n.o. poskytuje liečebno-preventívnu starostlivosť pre takmer 52 tisíc. obyvateľov okresu Stará Ľubovňa nachádzajúceho sa v regióne Prešovského samosprávneho kraja.

LN, n.o. je lôžkovým zdravotníckym zariadením okresného typu – všeobecná nemocnica. Poslanie LN, n.o., zabezpečovanie liečebno-preventívnej starostlivosti, je naplňované. Nezisková organizácia vychádza z pragmatických potrieb regiónu. Dostupnosť liečebno-preventívnej starostlivosti s primeranou kvalitou na požadovanej úrovni je samozrejmosťou. Na poskytovanie zdravotnej starostlivosti v LN, n.o. nadväzuje spolupráca s vyššími a špecializovanými zdravotníckymi zariadeniami v rámci kraja i celého Slovenska. Činnosť LN, n.o. sa tak stala komplexnou a zabezpečuje zdravotnícku starostlivosť o obyvateľov v plnom rozsahu.

Lôžkové oddelenia:

Detské oddelenie:

hospitalizujeme deti na základe odporúčania detského obvodného lekára, RLP lekára, ev. iného odborného lekára. Vykonávame diagnostiku a liečbu ochorení dýchacieho, tráviaceho, uropoetického traktu. Detské oddelenie je prístrojovo vybavené pre 24 hodinový monitoring dieťaťa s možnosťou sledovania, diagnostiky a liečby akútnych stavov vyžadujúcich ústavnú starostlivosť. Taktiež s možnosťou doprovodu a hospitalizácie na nadštandardných izbách.

Interné oddelenie:

doménou sú choroby vnútorných orgánov, ktoré vyhľadáva, diagnostikuje a lieči. Venuje sa aj chorobám a chorobným príznakom, ktoré sú nejasné, skryté, alebo postihujú celé orgánové systémy. Vnútorné lekárstvo je odbor konzervatívny, aj keď v súčasnosti používa vo svojej práci najmä diagnostické aj postupy tzv. polo-invazívne, alebo aj invazívne v súlade s technickým a vedeckým pokrokom, a potrebami pacienta.

Štruktúra pracoviska

jednotka intenzívnej starostlivosti (JIS)

lôžka s nadštandardnou výbavou na samostatných izbách

štandardné lôžka, ktoré sú umiestnené na piatich dvojlôžkových a desiatich trojlôžkových izbách, tieto sú členené ešte na mužskú a ženskú časť.

Oddelenie má ďalej

endoskopické pracovisko

pracovisko funkčnej diagnostiky

pracovisko ultrazvukovej diagnostiky

Oddelenie všeobecnej a úrazovej chirurgie:

Nosným programom vo všeobecnej chirurgii sú laparoskopické operácie. Vykonávame laparoskopické operácie žlčníka, slepeho čreva, slabínových prietrží, hrubého čreva a konečníka, diagnostické laparoskopické výkony.

Onkologické operácie tvoria predovšetkým operácie žalúdka, hrubého čreva a konečníka. Do spektra viscerálnej chirurgie patria na našom oddelení aj operácie štítnej žľazy, operácie pre benigne ochorenia konečníka (hemoroidy, fisúry).

V indikovaných prípadoch používame pri operáciách hemoroidov stapler, tzv. Longova metóda.

Cievne operácie predchádza dôkladné ultrazvukové (Doppler) vyšetrenie. Najčastejšou operáciou sú operácie krčových žíl, ktoré od decembra 2008 vykonávame pomocou lasera. Pri akútnych cievnych uzáveroch na končatinách robíme embolektómie,

event. bypassové operácie. Pre dialyzovaných pacientov zabezpečujeme venózne prístupy zakladaním a-v fistúl, alebo zavedením centrálného katétra.

Traumatologické operácie tvoria predovšetkým operácie zlomenín končatín. Najčastejšou operáciou sú operácie horného konca stehennej kosti (tzv. zlomeniny krčka). Na stabilizáciu týchto zlomenín používame trochanterický, event. rekonštrukčný klínc, pri vnútrokĺbových zlomeninách spongiózne skrutky, alebo implantujeme cervikokapitálnu endoprotézu.

Diafyzárne zlomeniny dlhých kostí stabilizujeme intramedulárnou osteosyntézou u dospelých zaisteným klincovaním, u detí elastickou stabilizáciou Prevotovými prútmi. V indikovaných prípadoch používame vonkajší fixátor (otvorené zlomeniny, zlomeniny zápästia).

Vykonávame artroskopické operácie kolenného kĺbu. Artroskopicky ošetrujeme menisky, chrupavku pomocou koblátora, vykonávame plastiky predného skríženého väzu kolena.

Gynekologicko-pôrodnické oddelenie:

Pôrodníctvo:

Úplná psychoprofylaktická príprava tehotných na pôrod, vrátane prípravy otcov, kvalitná sonografická diagnostika.

Pôrody v epidurálnej analgézií počas celých 24 hodín.

Účasť manžela, alebo blízkej osoby pri pôrode, aj pri cisárskom reze, ktoré sú väčšinou realizované v spinálnej anestézii.

Možnosť využitia jednej z dvoch nadštandardne vybavených izieb.

Gynekológia:

Všetky druhy laparoskopických diagnostických a operačných výkonov, diagnostika a liečba sterilít.

Diagnostická aj operačná hysteroskopia.

Celá paleta gynekologických operácií.

Komplexná diagnostika a operačná liečba ochorení prsnej žľazy

OAIM - Oddelenie anestéziológie a intenzívnej medicíny:

Oddelenie svojou činnosťou v oblasti anestéziológie, resuscitácie a intenzívnej medicíny ovplyvňuje všetky odbory nemocnice.

Anestéziológia

Neustále dochádza k narastaniu anesteziologických výkonov. Spôsob vedenia anestézie je rôznorodý v závislosti od operačného výkonu. Posledné roky stúpa počet centrálnych regionálnych blokád a periférnych nervových blokád.

Spôsoby vedenia anestézií:

celková anestézia inhalačná

celková anestézia doplnovaná

OTI, laryngeálna maska, tvárová maska

totálna intravenózna anestézia

kombinovaná anestézia

epidurálna anestézia

subarachnoidálna anestézia

kombinovaná epidurálna a subarachnoidálna anestézia

blokáda brachiálneho plexu hornej končatiny

Intenzívna starostlivosť

Poskytujeme základnú a rozšírenú neodkladnú resuscitáciu pacientom všetkých oddelení nemocnice. Hospitalizuje pacientov so život ohrozujúcimi problémami vyžadujúcich urgentnú pozornosť, pacientov s vysokým rizikom vzniku komplikácií.

Prevádza umelú pľúcnu ventiláciu, kanyláciu centrálnej žily, kanyláciu artérie, hrudnú drenáž, externú stimuláciu srdca, neinvazívne a invazívne merania tlaku krvi, meranie srdcového výdaja, merania vnútrobrušného tlaku.

Oddelenie dlhodobó chorých (ODCH):

Na ODCH poskytujeme zdravotnú starostlivosť a liečbu chronicky chorým pacientom. Na oddelenie sa prekladajú pacienti z akútnych lôžok, ak to ich zdravotný stav vyžaduje, alebo sú prijímaní priamo od praktických a odborných lekárov.

Neurologické oddelenie:

Neurológia je základný medicínsky odbor, ktorý sa zaoberá všetkými aspektami (prevenciou, diagnostikou, liečbou, posudzovaním a výskumom) :

- ochorení nervového (centrálneho i periférneho) systému s výnimkou tých, ktoré sú v dôsledku prevažujúcich porúch psychickej činnosti doménou psychiatrie,
- systémovými ochoreniami svalov ,
- poruchou funkcie zmyslových orgánov a žliáz s vnútornou sekréciou, ak sa prejavujú nervovými príznakmi
- vertebrogénnymi ochoreniami, u ktorých je súčasne poškodený nervový systém, prípadne u ktorých hrá významnú úlohu v patogenéze porucha nervového systému.

Okruh ochorení neurologických pacientov:

- cievne ochorenia mozgu a miechy (ischémie mozgu a miechy, intrakraniálne krvácania, subarachnoidálne krvácanie)
- vertebrogénne ochorenia
- ochorenia periférnych a mozgových nervov
- ochorenia svalov (myopatie, svalové dystrofie, myotónie, myasténia)
- bolesti hlavy a záchvatové ochorenia mozgu (migréna, epilepsia, synkopy, tetania, vertigo)
- neoplastické ochorenia mozgu a miechy (primárne i sekundárne nádory mozgu a miechy, paraneoplastické ochorenia CNS) - v spolupráci s onkológiou a neurochirurgiou
- degeneratívne ochorenia nervového systému (Alzheimerova choroba, Amyotrofická laterálna skleróza, Parkinsonova choroba, ataxie)
- zápalové a infekčné ochorenia nervového systému (diagnostika meningitídy, encefalitídy, Creutfeld-Jacobova choroba, parazitárne ochorenia) - v spolupráci s infekčným odd.
- imunitne podmienené ochorenia nervového systému (polyradikuloneuritída Guillain-Barré, myastenia gravis, dematomyozitída, sclerosis multiplex)
- hraničné neuro-psychiatrické stavy, predelirantné stavy somatické, alkoholické, pozáchvatové
- traumatické poškodenia mozgu a miechy (diagnostika) - v spolupráci s traumatolog. odd.
- získané metabolické a toxické poškodenia nervového systému

Úsek zdravotnej starostlivosti /ZS/

Formy poskytovania ZS :

- a) **ambulantná starostlivosť,**
 - 1. všeobecná
 - 2. špecializovaná
- b) **ústavná zdravotná starostlivosť,**
 - všeobecná nemocnica
- c) **lekárska starostlivosť,**
- d) **služby súvisiace so zdravotnou starostlivosťou**
 - a) oddelenie liečebnej výživy a stravovania /OLVaS/
 - b) referát zdravotnej štatistiky
 - c) oddelenie dopravnej služby

Ambulantná starostlivosť /AS/

Všeobecná:

- ambulancia LSPP výjazdová – dospelých
- ambulancia LSPP výjazdová – deti
- ambulancia LSPP pre dospelých
- ambulancia LSPP detská
- ambulancia LSPP stomatologická
- detská ambulancia I

Špecializovaná:

- onkologická ambulancia
- chirurgická ambulancia I
- chirurgická ambulancia II
- interná ambulancia I.
- interná ambulancia II.
- interná ambulancia III.
- príjmová amb. pri internom odd.
- ambulancia FBLR
- ORL ambulancia
- foniatická ambulancia
- ambulancia patológ. gravidity
- mamárna ambulancia
- ambulancia pre sterilné manželstvo
- anesteziologická ambulancia
- algeziologická ambulancia
- ambulancia cievnej chirurgie
- ambulancia úrazovej chirurgie
- hematologická ambulancia
- osteologická ambulancia
- gastroenterologická ambulancia
- detská gastroenterologická ambulancia
- príjmová amb. pri detskom odd.
- neurologická ambulancia

Jednodňová zdravotná starostlivosť

- ambulancia jednodňovej zdravotnej starostlivosti /JZS/ v odbore chirurgia,
- ambulancia jednodňovej chirurgie /JZS/ v odbore a gynekológia a pôrodnictvo,

Oddelenia spoločných a vyšetrovacích liečebných zložiek,

- Oddelenie fyziatrie, balneológie a liečebnej rehabilitácie /FBLR/-SVLZ
- Oddelenie klinickej biochémie, hematológie a transfuziológie /OKBHaT/
- Rádiologické oddelenie s CT pracoviskom a pracoviskom denzitometrie /RDG/ (plne digitalizované pracovisko)
- Ambulancia funkčnej diagnostiky
- Oddelenie centrálnej sterilizácie

Ústavná zdravotná starostlivosť /ÚZS/

Ústavná starostlivosť:

- interné oddelenie v odbore vnútorné lekárstvo (s počtom lôžok 44+6 JIS)
- oddelenie všeobecnej chirurgie (s počtom lôžok 24)
- oddelenie úrazovej chirurgie (s počtom lôžok 10)
- oddelenie anestéziológie a intenzívnej medicíny v odbore AIM (s počtom lôžok 4)
- gynekologicko – pôrodnické oddelenie v odbore GP (s počtom lôžok 35)
- detské oddelenie v odbore pediatria (s počtom lôžok 28)
- novorodenecké oddelenie v odbore pediatria (s počtom lôžok 15)
- oddelenie dlhodobo chorých (s počtom lôžok 28)
- neurologické oddelenie v odbore neurológia (s počtom lôžok 31)

Ústavná pohotovostná služba

- ústavná pohotovostná služba v odbore vnútorné lekárstvo
- ústavná pohotovostná služba v odbore gynekológia a pôrodnictvo
- ústavná pohotovostná služba v odbore chirurgia
- ústavná pohotovostná služba v odbore traumatológia
- ústavná pohotovostná služba v odbore neurológia
- ústavná pohotovostná služba v odbore anestéziológia a intenzívna medicína
- ústavná pohotovostná služba v odbore pediatria

Lekárska starostlivosť

Lekárskú starostlivosť zabezpečuje ústavná lekárň, ktorú tvorí:

- oddelenie výdaja
- oddelenie prípravy liečiv
- oddelenie klinickej farmácie
- oddelenie kontroly liečiv
- oddelenie zdravotníckych potrieb

Lekárska služba prvej pomoci /LSPP/

LN, n.o. je organizátor

Oddelenie liečebnej výživy a stravovania / OLVaS /

Dopravná služba

Činnosť dopravnej zdravotnej služby je vykonávaná na základe živnostenského opravenia zo dňa 24.10.2005 číslo **Žo-2005/03409/2/4KO** vydaného Obvodným úradom v Starej Ľubovni.

Úsek ekonomický /ÚE/

1. Členenie úseku ekonomického:

- a) Oddelenie ekonomické/OE/
 - Referát kalkulácií, cien a rozborov
 - Referát finančnej účtárne
 - Referát operatívnej – technickej evidencie
 - Referát pokladne
 - Referát zdravotnej štatistiky
- b) Oddelenie informačných technológií a zdravotných poisťovní /OIT a ZP/
 - Referát pre styk so zdravotnými poisťovňami
 - Referát informačných technológií
- c) Referát verejného obstarávania

Úsek prevádzkový a technický /ÚPT/

1. Členenie úseku prevádzkového a technického:

1. Oddelenie prevádzkové
 - a) Referát práčovne
 - b) Referát upratovacích služieb
 - c) Referát životného prostredia /ŽP/, bytového hospodárstva /BH/, materiálno-technického zásobovania /MTZ/ a spojovej služby /SS/
 - d) Referát správy registratúry
 - e) Referát skladového hospodárstva
 - f) Referát vlastnej ochrany
 - g) Referát márníce
2. Oddelenie technické
 - a) Referát investičných činností a zdravotníckych
 - b) Referát vlastnej údržby

- c) Referát energetiky, strojnej údržby a zabezpečenie údržby sanitných motorových vozidiel
- d) Referát metrológie

Úsek riadenia ľudských zdrojov, kvality a marketingu

1. Členenie úseku:

- 1. Oddelenie personálne a mzdové
 - a) Referát personálnej administratívy a pracovnoprávných záležitostí
 - b) Referát vzdelávania a starostlivosti o zamestnancov
 - c) Referát mzdovej účtárne
- 2. Referát marketingu a kvality
- 3. Referát organizácie a práce
- 4. Referát požiarnej ochrany a bezpečnosti zdravia pri práci /PO a BOZP/
- 5. Referát lekárskej knižnice

Základné údaje k 31.12.2013

Aktíva 5.311.170,98 €

Celkový obrat 10.032.127,44 €

Zamestnanci /FO/ 414

Zamestnanci /PP/ 394,12

Lôžkový fond

Počet hospitalizácií 10.746

Počet ambulantných vyšetrení /ŠAS/ 76.318

Počet vyšetrení SVLZ 194.124

Správa o hospodárení v roku 2013

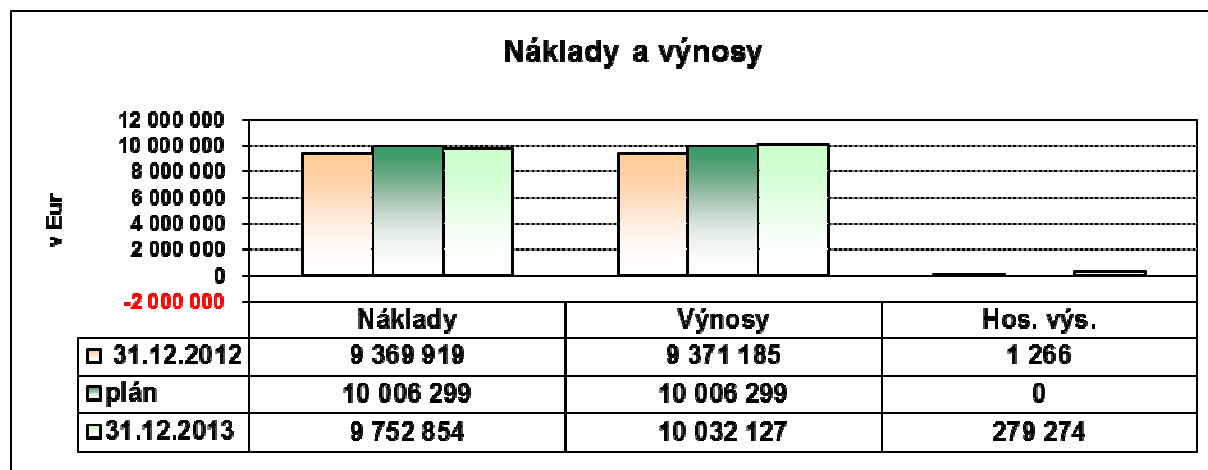
Náklady, výnosy, hospodársky výsledok

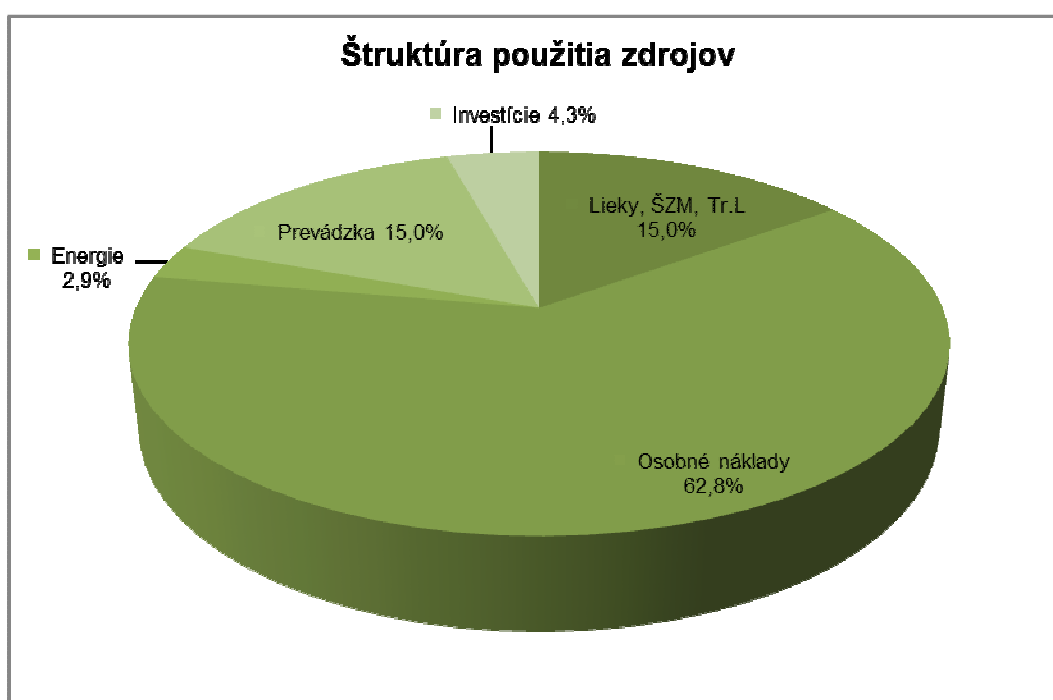
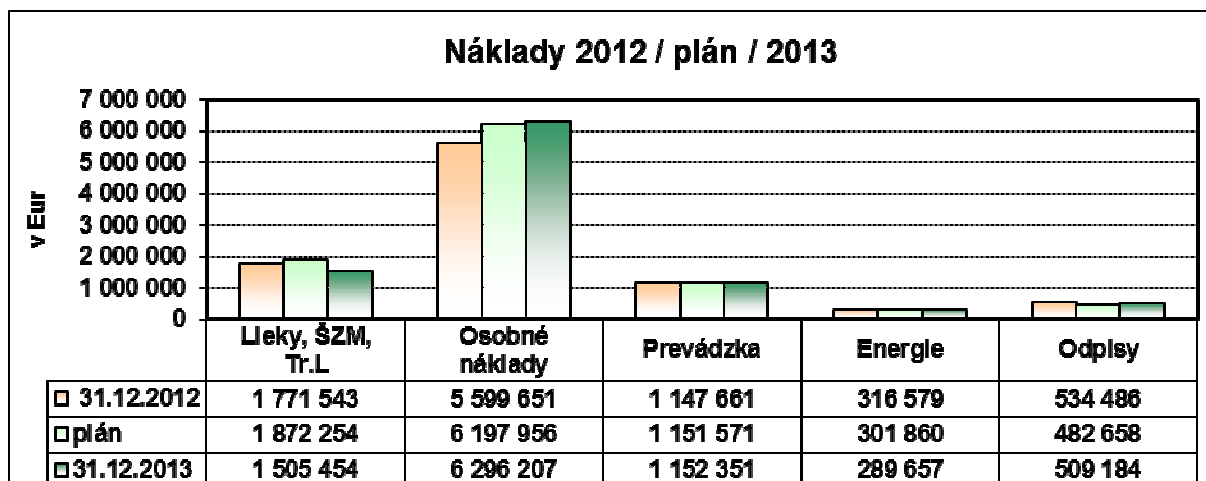
Ľubovnianska nemocnica, n.o. dosiahla k 31.12.2013 hospodársky výsledok 279.260 € pri nákladoch 9.752.867 € a výnosoch 10.032.127 €. Oproti plánu sú náklady nižšie o 2,5 % a výnosy vyššie o 0,3 %.

Z významných faktorov, ktoré ovplyvnili hospodárenie ĽN, n.o. v roku 2013 je potrebné uviesť tieto:

- transfúzne lieky
- čistiace, dezinf., pracie prostriedky
- spotrebný materiál
- opravy a údržba DZS
- leasing, nájom
- vzdelávanie – školné
- osobné náklady
- dane a poplatky, finančné náklady
- výnosy od ZP
- aktivácia, výnosy z transfúzných liekov

Hospodárenie v bolo v časti nákladov v súlade s plánom, avšak s výkyvmi v jednotlivých položkách. Uvedené výkyvy sú zapríčinené určitou mierou neistoty pri zostavovaní plánu a charakterom prevádzky, kedy nie možné predvídať všetky faktory pôsobiace na prevádzku. Výnosy sú vyššie oproti plánu v súvislosti s vyššími výkonmi lôžkovej zdravotnej starostlivosti. K výnosom je ešte potrebné uviesť sumu cca 70 tis. €, ktorá predstavuje čiastku výkonov pre zdravotné poisťovne nad zmluvne dojednaný objem. Splnenie cieľa v roku 2013, t.j. dosiahnutie kladného hospodárskeho výsledku bolo naplnené.

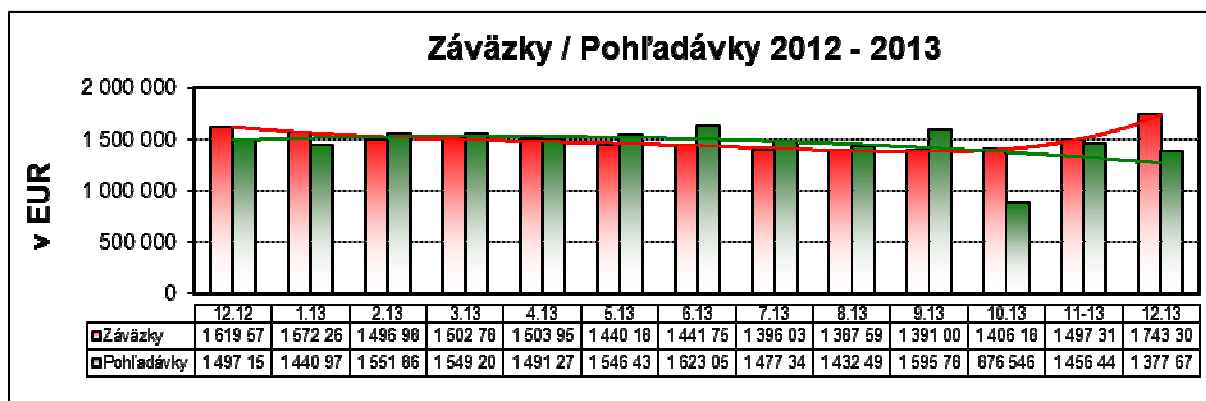
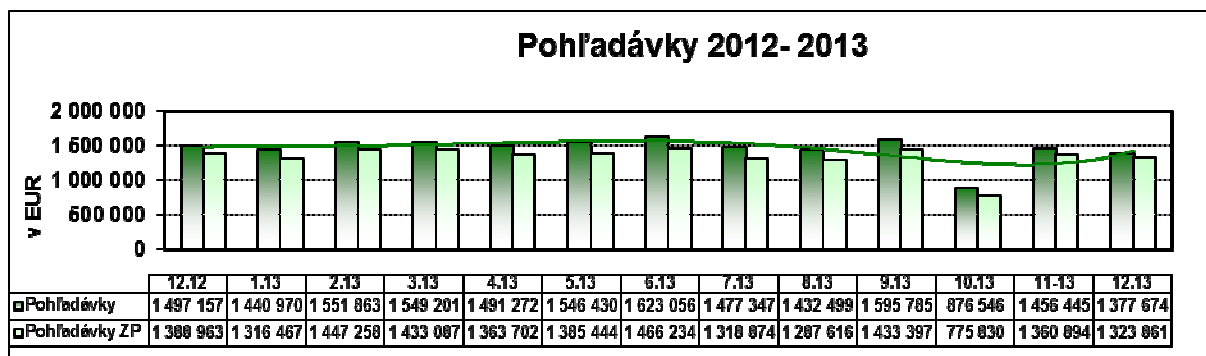




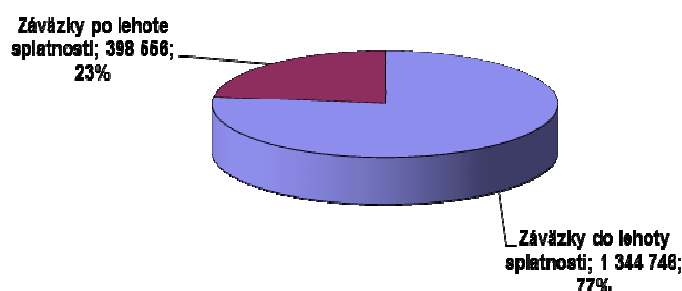
Závazky, pohľadávky

Krátkodobé záväzky LN, n.o. sú na úrovni 1.315 tis. €. Čo zodpovedá dobe splatnosti záväzkov cca 90 dní (lieky a ŠZM v priemere 120 dní). Z pohľadu finančných ukazovateľov ako sú likvidita, zadlženosť a dynamika rastu dlhu je úroveň záväzkov prijateľná. V priebehu roka 2013 si LN, n.o. plnila záväzky plynúce zo splácania úveru (5% spolufinancovanie projektu) a leasingových splátok.

V oblasti pohľadávok je vývoj priaznivý a pohľadávky dosahujú úroveň cca dvojnásobku dojednaných zmluvných objemov a k 31.12.2013 predstavujú sumu 1.378 tis. €, čo zodpovedá dohodnutej splatnosti v priemere 45 dní. Výkyvy vo výške pohľadávok súvisia s výškou výkonov pre zdravotné poisťovne.



Štruktúra záväzkov



Závazky po lehote splatnosti predstavujú v prevážanej miere záväzky voči dodávateľom, ktoré vznikli pred 1.2.2013, t.j, pred účinnosťou novely obchodného zákonníka, ktorá priniesla viacero zmien, ktorými sa upravuje napríklad splatnosť faktúr pre podnikateľské subjekty a aj pre subjekty verejného práva. Uvedené záväzky rieši LN, n.o. individuálne (splátkové kalendáre, dohody o priebežných platbách starých záväzkov), a taktiež záväzky voči dodávateľom ktorí účtovne vykazujú 14 dňovú lehotu splatnosti, avšak tolerujú vyššiu lehotu splatnosti.

Prehľad záväzkov a pohľadávok

Záväzky	do lehoty spl.	po lehote spl.	spolu
El. energia	-301		-301
Vodné a stočné			0
Zemný plyn	4 381		4 381
Lieky	33 165	216 358	249 523
ŠZM	87 639	138 615	226 254
Potraviny	8 787	5 667	14 454
Daňový úrad	45 409		45 409
Sociálna poisťovňa	137 267		137 267
Zdravotné poisťovne	54 485		54 485
Ostatné	545 948	37 916	583 864
<i>Krátkodobé záväzky</i>	<i>916 780</i>	<i>398 556</i>	<i>1 315 336</i>
Investičné + leasing	313 328		313 328
Projekty (úver 5 % spolufinancovanie)	114 638		114 638
Spolu	1 344 746	398 556	1 743 302

Pohľadávky	do lehoty spl.	po lehote spl.	spolu
Zahraničné ZP			0
Sociálna poisťovňa			0
VšZP, a.s.	1 146 252		1 146 252
Dôvera ZP, a.s.	107 730		107 730
Európska ZP, a.s.			0
Union ZP, a.s.	69 551	328	69 879
<i>Spolu poisťovne</i>	<i>1 323 533</i>	<i>328</i>	<i>1 323 861</i>
Za predané transf. lieky	8 269		8 269
Ostatné	7 413	17 488	24 901
Projekty (PSK, ÚPSVaR, a iné)	13 018	7 625	20 643
Spolu	1 352 233	25 441	1 377 674

PERSONÁLNA OBLASŤ

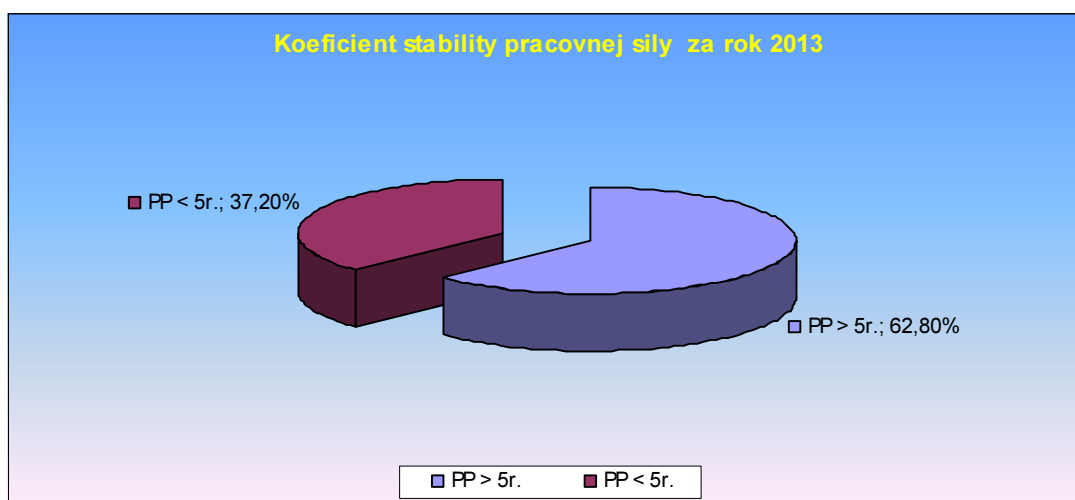
Lubovnianska nemocnica, n.o. zamestnávala v roku 2013:

v prepočítaných počtoch /PP/ 394,12 zam.
vo fyzických osobách /FO/ 414 zam.

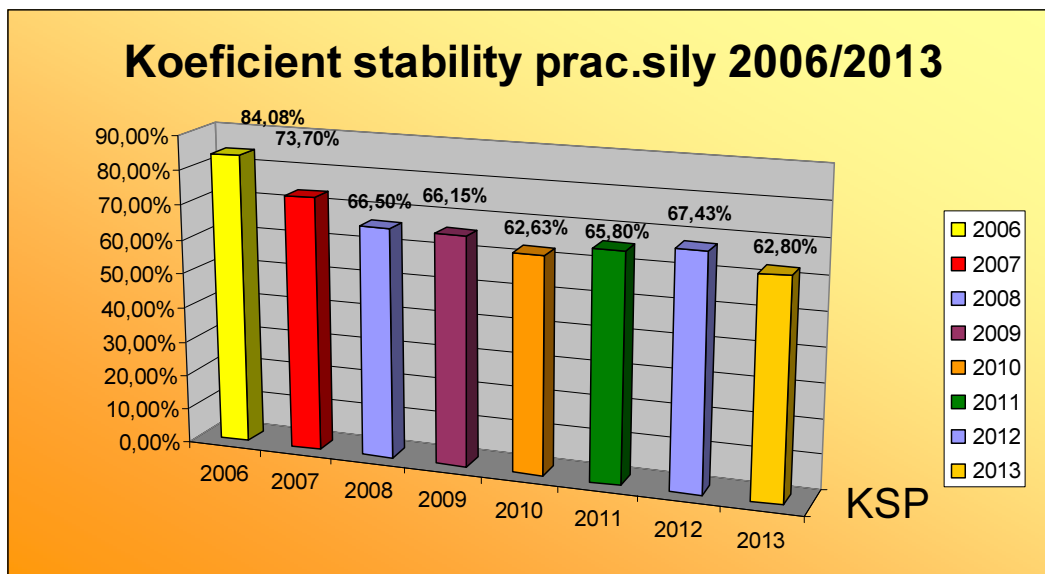
Stav zamestnancov podľa kategórie

POVOLANIE	M.J.	Skut.k	31.12.2013		% pln.	2013 / 2012
		31.12.2012	plán	skut.		
Lekár	prep.os.	58,47	61,00	59,94	98,3	102,5
Farmaceut		1,40	2,00	1,40	70,0	100,0
Sestra		140,27	141,00	139,45	98,9	99,4
Pôrodná asistentka		10,22	11,00	11,21	101,9	109,7
zdravotnícky laboratnt		11,00	10,00	9,77	97,7	88,8
Farmaceutický laborant		1,50	3,00	2,46	82,0	164,0
Fyzioterapeut		8,82	10,00	10,08	100,8	114,3
Zdravotnícky asistent		8,57	12,00	12,22	101,8	142,6
Radiologický technik		8,71	11,00	9,79	89,0	112,4
Asistent výživy		2,00	2,00	2,00	100,0	100,0
Masér		2,00	2,00	2,17	108,5	108,5
Sanitár		33,60	30,00	31,03	103,4	92,4
Laboratórny diagnostik		2,00	3,00	3,00	100,0	150,0
THP I		18,00	17,00	17,00	100,0	94,4
THP II		10,00	12,00	12,22	101,8	122,2
Robotnícke povolania		66,58	69,00	70,38	102,0	105,7
SPOLU			383,14	396,00	394,12	99,5

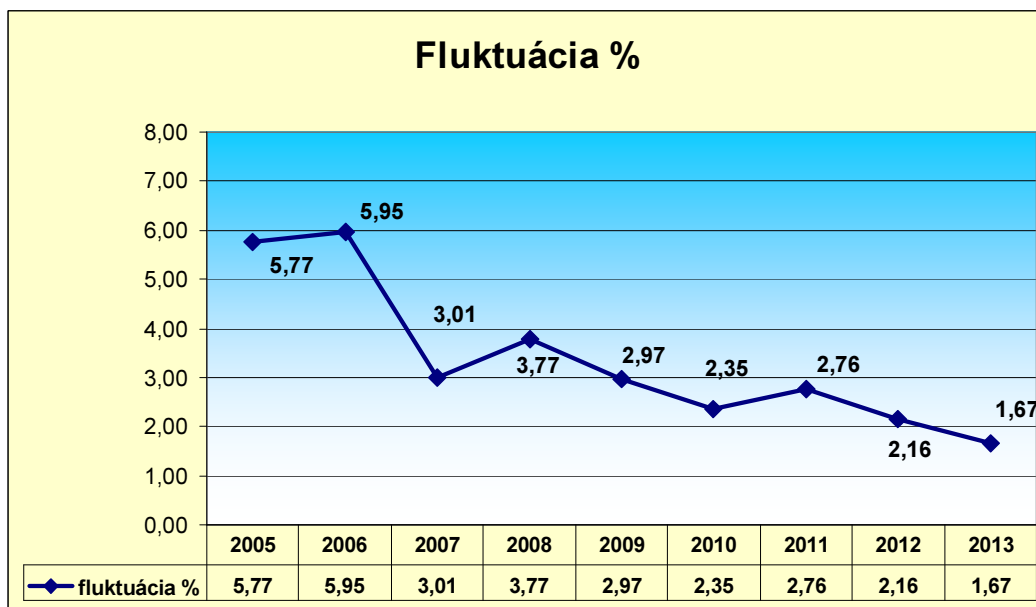
Jedným zo znakov určujúcich kultúru zamestnávateľa je **koeficient stability pracovnej sily**, ktorý v roku 2013 klesol oproti roku 2012 na úroveň 62,8% počtu zamestnancov pracujúcich viac ako 5 rokov.



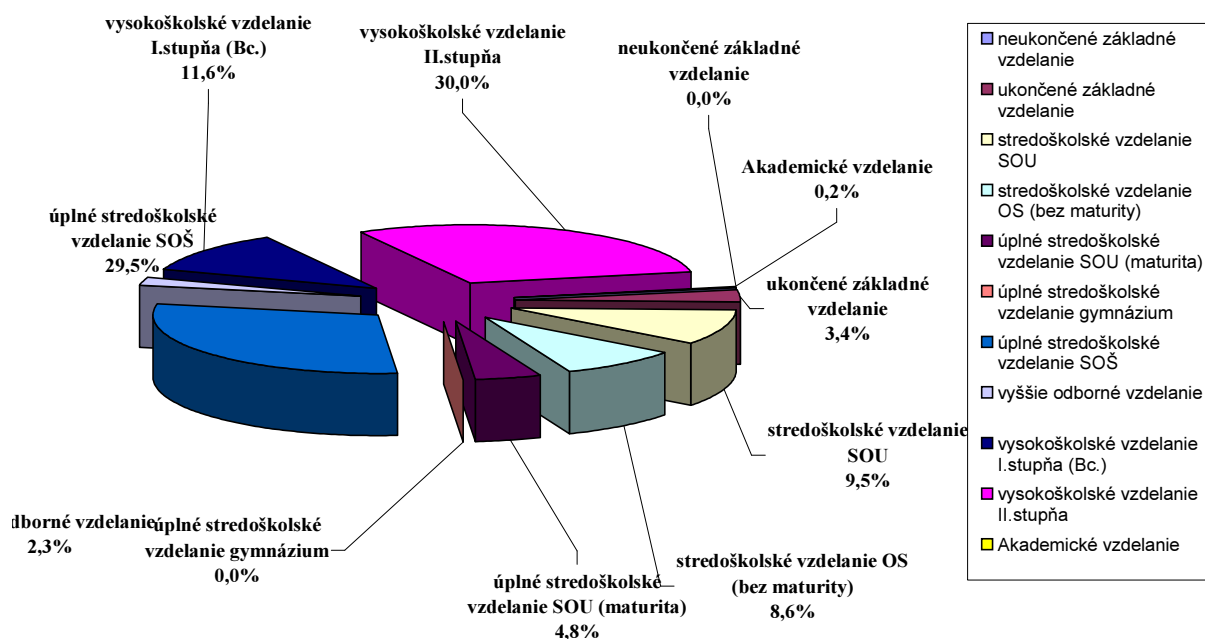
Ďalším ukazovateľom je **fluktuácia zamestnancov**, ktorá má vďaka zvýšenej priemernej mzde klesajúcu tendenciu.



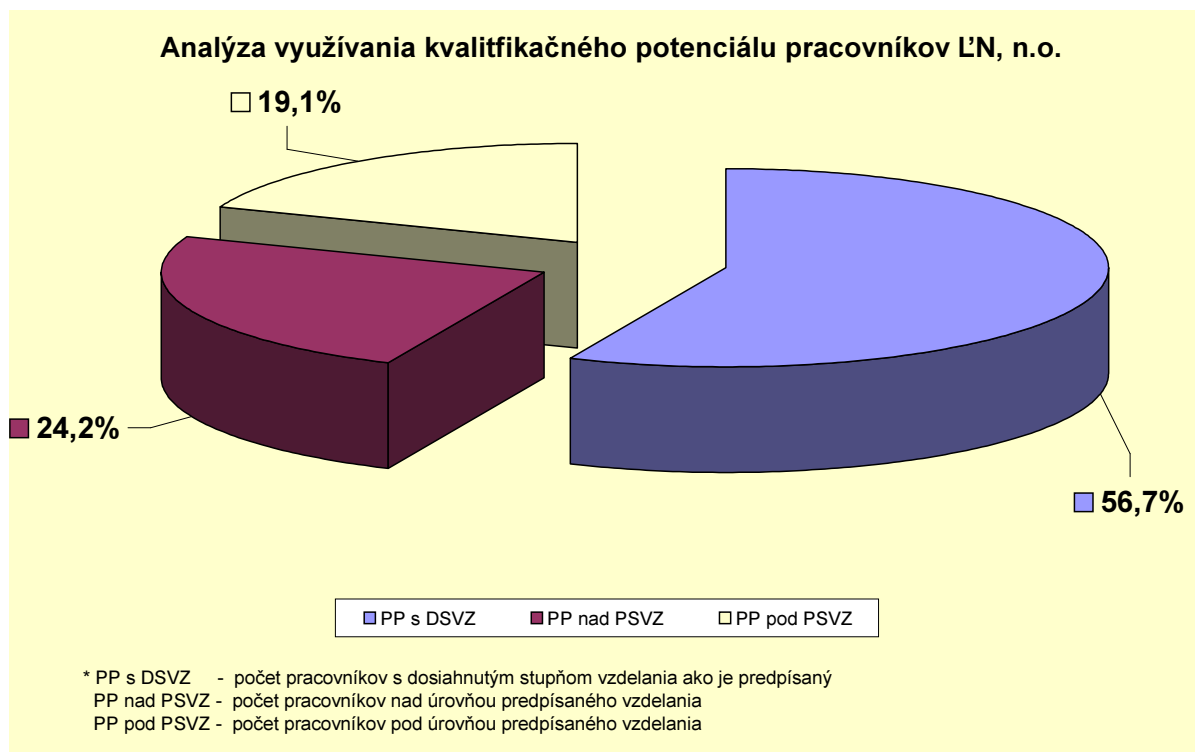
Ďalším z ukazovateľov ľudských zdrojov je aj fluktuácia. Tá sa dlhodobo drží na úrovni pod 5 %, čo môžeme považovať za výborný výsledok. Je to do určitej miery výsledok dlhodobej personálnej, mzdovej a sociálnej politiky EN, n.o..



Kvalifikačná štruktúra pracovníkov L'N,n.o.



Uvedená štruktúra zohľadňuje len požiadavku stupňa vzdelania. Dosiiahnuté špecializačné štúdium má 94 % zdravotníckych zamestnancov. Z toho v kategórii sestra 98 %, laborant 95 %, asistent 75 % a lekár 73 %. Uvedené stavy sú v súlade s požiadavkou výnosu MZ SR č. 09812/2008-OL na personálne normatívy.



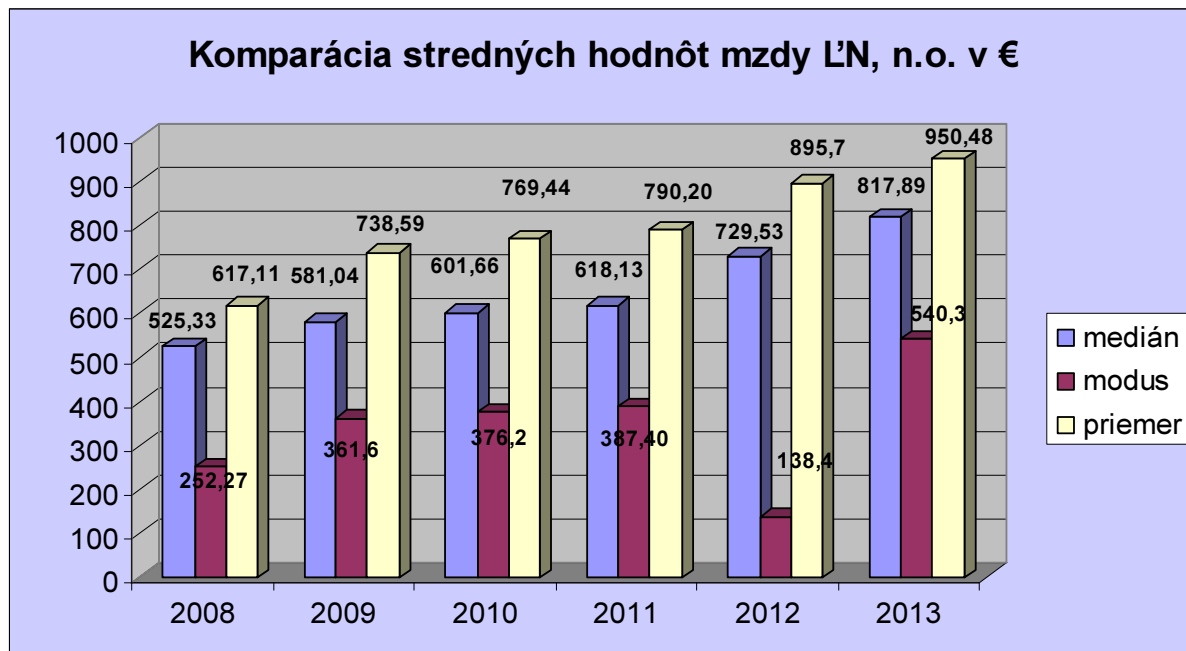
Až 24,2% zamestnancov má vzdelanie nad úrovňou predpísaného vzdelania čo výrazne ovplyvňuje výkon práce.

Výsledkom dlhodobu dobrej spolupráce s Úradom práce a sociálnych vecí Stará Ľubovňa aj v priebehu roka 2013 EN, n.o. aktívne spolupracovala pri využívaní nástrojov podpory aktívnej politiky zamestnanosti.

ÚPSV a R – Stará Ľubovňa (€)				
kategória	I.Q 2013 2012	II.Q 2013/201 2	III.Q 2013/201 2	IV.Q 2013/201 2
SUMÁR (€)	38142 / 31688	42 524 / 23 096	40 034 / 15 601	55 226 /39 305
Chránené pracoviska	0/0	0/0	0/0	1/2
Znevýhodnení	5/2	0/0	4/2	2/2
Absolventská prax	1/3	0/4	7/4	0/2
Dobrovoľnícke práce	0/1	0/0	0/4	0/0
Zapracovanie	0/3	1/0	1/4	0/5
Projekt XXI	2/0	2/0	0/0	6/8
Asistent §59	0/1	0/0	0/0	0/0

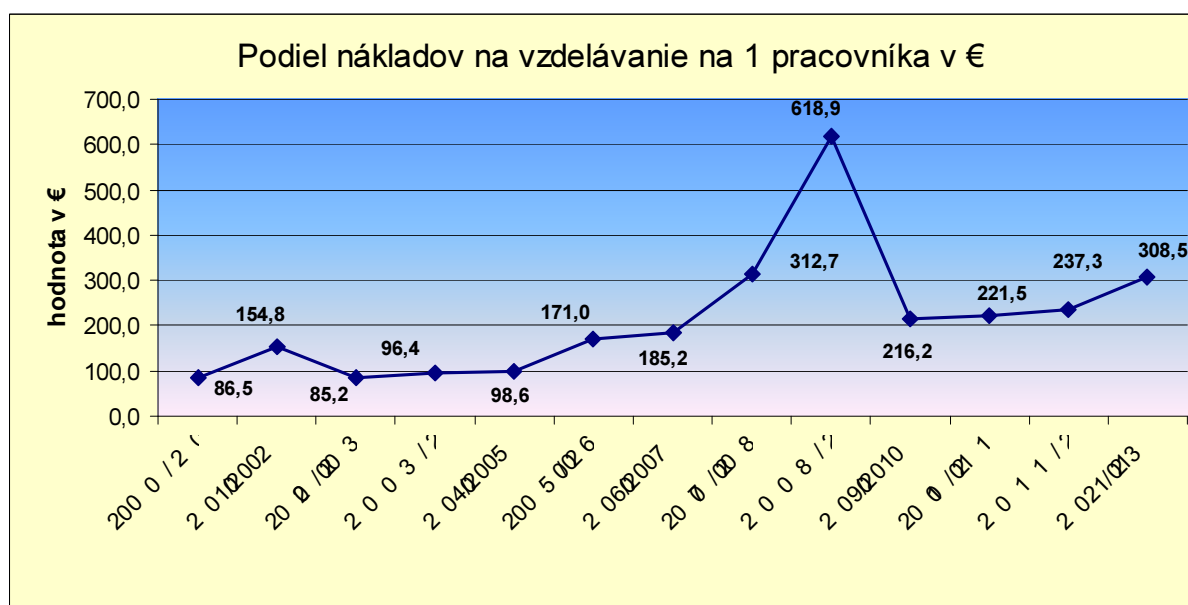
MZDOVÁ OBLASŤ

Priemerná mesačná mzda vrátane náhrad za pracovnú pohotovosť za rok 2013 bola 972,- € čo je oproti roku 2012 nárast o 7,5%. Osobné náklady tvoria 62,8 % z celkových výnosov, vyšší podiel je zapríčinený externými vplyvmi (centrálne nákupy liekov, refundácie projektov, legislatívne zmeny miezd a odvodov).



OBLASŤ VZDELÁVANIA

Náklady na vzdelávanie v roku 2013 sa zvýšili o 23,07%. Do projektu bolo zapojených 253 zamestnancov a objem vo výške cca 125 000 € výrazne ovplyvnil aj výšku nákladov na vzdelávanie na zamestnanca.

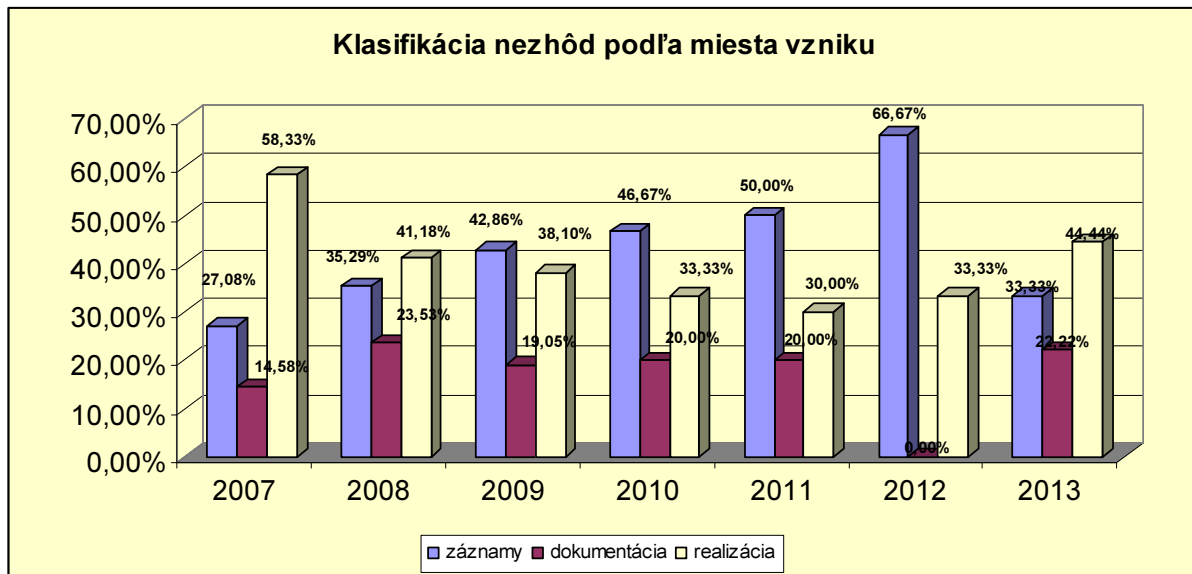


RIADENIE KVALITY A MARKETINGU

V priebehu sledovaného obdobia boli realizované interné audity v súlade s harmonogramom auditov platným pre rok 2013.

V priebehu tohto obdobia bolo naplánovaných celkovo 10 auditov (z toho 6 interných, 1 recertifikačný, externý audit a 2 plánované externé audity). Audity vykonávali Interní audítori ĽN, n.o. v počte 6 osôb.

Audity preukázali svoju opodstatnenosť pri zlepšovaní Systému manažérstva kvality ĽN, n.o., čo deklarujú nápravné opatrenia vyplývajúce s identifikovaných nezhôd.



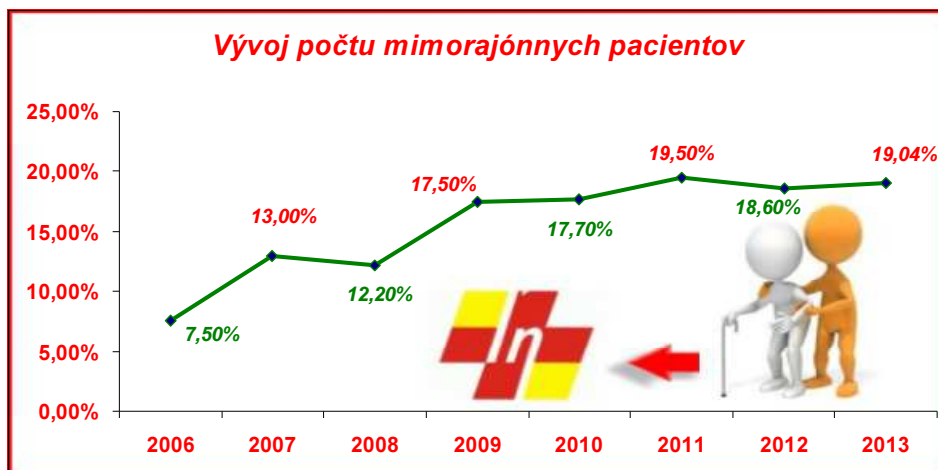
V rámci realizácie preventívnych opatrení vnímame ako najvýznamnejšie zavedenie projektov na zvýšenie bezpečnosti pacienta, vyhodnocovania a riadenia nežiadúcich udalostí pri poskytovaní ZS, ďalej zavedenie štandardných pracovných postupov, ktoré výrazne prispievajú k znižovaniu chýb spôsobených nesprávnym postupom, čo prispieva k eliminácii nákladov na nekvalitu, teda k ekonomickým úsporám.

K ďalším preventívnym opatreniam patria aj oblasti ako:

- a) Zavedenie systému včasného hlásenia kritických výsledkových parametrov.
- b) Zavedenie operačného Checklistu.
- c) Zavedenie elektronických žiadaniek.
- d) Zavedenie edukačných listov (z pohľadu ošetrovateľstva) pre pacientov, ktoré by mali prispieť k lepšej informovanosti pacientov o postupoch ďalšej liečby, a teda aj k eliminácii možných pohospitalizačných komplikácií vyžadujúcich rehospitalizáciu. V tejto oblasti vidíme aj priestor pre zlepšenie v oblasti zavádzania podobných informačných materiálov zo strany medicínskych (lekárskych -terapeutických) pohľadov.
- e) Etablovanie systému vyhodnocovania poskytovanej ZS

Sumár činnosti realizovaných v oblasti zlepšovania kvality a marketingu v roku 2013:

- ✚ Úspešné absolvovanie recertifikačného auditu.
- ✚ Realizácia interných auditov a následné odstraňovanie nezhôd.
- ✚ Realizácia projektov cez UPSVaR a následné skvalitnenie pracovného prostredia.
- ✚ Realizácia marketingových aktivít zameraných na získanie a udržanie klientov.



- ✚ Neurológia 6 miesto v hodnotení na SK v návštevnosti ambulancií.
- ✚ Virtuálna mapa nemocnice.
- ✚ Projekt klauni v nemocnici.
- ✚ Práca na implementácii dochádzkového systému.
- ✚ Spracovanie koncepcia pre bezpečnosť pacienta.
- ✚ Zmapovaný proces marketingu vrátane spracovania marketingovej koncepcie.
- ✚ Zapojenie sa do projektu PASQ – EU.
- ✚ Školenie sestier v oblasti prvej pomoci.
- ✚ Zavedenie checklistu pre operačné výkony.
- ✚ Zavedenie elektronických žiadaniek.
- ✚ Zavedenie systému včasného hlásenia kritických parametrov z OKBHaT.
- ✚ Príprava na digitalizáciu RDG pracoviska.
- ✚ Spustenie marketingového projektu k 50. výročiu založenia ĽN, n.o..
- ✚ Implementácia zákona o ochrane osobných údajov.
- ✚ Kampaň na 2 %.
- ✚ 3. ročník ceny kvality ĽN, n.o.

- ✚ Stabilizácia pozície v hodnotení spokojnosti klientov realizovaných ZP.
- ✚ Spustenie pilotného projektu DRG.
- ✚ Zintenzívnenie využívania elektronických aukcií pri realizácii VO.
- ✚ Zmeny na postoch primárov na 3 oddeleniach (GPO, DET, INT.).

Poskytovanie zdravotnej starostlivosti

LN, n.o. poskytuje zdravotnú starostlivosť pre spádovú oblasť okresu Stará Ľubovňa čo je takmer 53 tis. obyvateľov. K uvedenému je ešte potrebné zvýrazniť 19,0 % podiel poskytnutej zdravotnej starostlivosti klientom mimo spádovej oblasti t.j. 2.043 UH.

Zdravotná starostlivosť je poskytovaná na 8 lôžkových oddeleniach, kde bolo k 31.12.2013 hospitalizovaných 10.746 pacientov (mesačne v priemere 896 pacientov), čo je nárast o 1,9 % (197 pacientov) oproti minulému obdobiu. Plánované hodnoty boli dosiahnuté. Ambulantná zdravotná starostlivosť je poskytovaná v 20 špecializovaných ambulanciách, kde k 31.12.2013 bolo vykonaných 76.318 vyšetrení. Okrem uvedenej zdravotnej starostlivosti LN, n.o. zabezpečuje 24 hodinovú diagnostiku na rádiologickom a hematologicko-biochemickom oddelení, kde bolo realizovaných 158.331 vyšetrení. Rehabilitačná starostlivosť je zabezpečovaná rehabilitačným pracoviskom, ktoré zrealizovalo 34.019 vyšetrení.

Súčasťou poskytovania zdravotnej starostlivosti je ošetrovateľská starostlivosť. Cieľom je poskytovať kvalitnú, efektívnu a bezpečnú ošetrovateľskú starostlivosť. Kvalita ošetrovateľskej starostlivosti je zabezpečovaná ošetrovateľskými štandardami a prostredníctvom interných auditov.

Oddelenie	Počet postelí	Priemerná ošetrovacia doba		Počet ukončených hospitalizácií	
		31.12.2012	31.12.2013	31.12.2012	31.12.2013
Interné odd.	44	5,6	5,7	1 744	1 929
JIS	6	3,9	4,3	462	305
Neurologické odd.	31	6,7	7,1	1 075	1 306
Detské odd.	28	4,7	5,2	1 394	1 434
Gyn. - pôr. odd.	35	4,2	4,5	1 943	1 923
z toho OHV a JAS				545	522
Chirur.- traum. odd.	34	2,8	2,7	2 297	2 248
z toho OHV a JAS				872	956
OAIM	4	4,9	5,3	153	149
Novorodenecké odd.	15	5,0	5,3	881	834
ODCH	28	15,4	15,1	600	618
Lôžkové odd. spolu	225	5,1	5,4	10 549	10 746

Hospodárske a finančné ukazovatele

Tabuľka č.1 Náklady

v €

Názov účtu	31.12.2012 skutočnosť	31.12.2013		% pln.	Index 13 / 12
		k plán	skutočnosť		
Spotreba materiálu	2 178 093	2 327 648	2 005 183	86,1%	92,1%
Spotreba energie	316 579	301 860	289 657	96,0%	91,5%
Opravy a údržba	302 379	165 207	158 629	96,0%	52,5%
Cestovné	23 518	22 977	20 250	88,1%	86,1%
Náklady na reprezentačné	983	1 320	624	47,3%	63,4%
Ostatné služby	261 891	298 941	284 775	95,3%	108,7%
Osobné náklady	5 599 651	6 197 956	6 296 207	101,6%	112,4%
Dane a poplatky	11 872	12 570	16 715	133,0%	140,8%
Pokuty a penále	0	0	100		
Úroky a kurzové straty	6 410	6 000	3 706	61,8%	57,8%
Manká a škody	300	0	21		7,1%
Iné ostatné náklady	93 666	93 735	88 493	94,4%	94,5%
Odpisy a investície	534 486	482 658	509 184	105,5%	95,3%
Náklady na výrobu Transfúz. liekov	40 092	95 427	79 309	83,1%	197,8%
N á k l a d y c e l k o m	9 369 919	10 006 299	9 752 854	97,5%	104,1%

Tabuľka č. 2 Výnosy

v €

Názov účtu	31.12.2012 skutočnosť	31.12.2013		% pln.	Index 13 / 12
		k plán	skutočnosť		
Výnosy od ZP - výkony	7 513 350	7 862 612	8 105 254	103,1%	107,9%
Výnosy od ZP - pripoči. polo.	858 863	816 000	652 835	80,0%	76,0%
Aktivácia	125 948	242 549	231 302	95,4%	183,6%
Úroky	211	251	28	11,0%	13,1%
Nájomné	29 843	27 310	28 093	102,9%	94,1%
Výnosy z Transfúzných liekov	40 092	95 427	79 309	83,1%	197,8%
Ostatné výnosy	802 879	962 150	935 306	97,2%	116,5%
VÝNOSY SPOLU	9 371 185	10 006 299	10 032 127	100,3%	107,1%

Tabuľka č. 3 Náklady na vzdelávanie

Ukazovateľ	M.J.	Skut. k 31.12.2012	Skut. k		% pln.	Index 13 / 12
			plán	31.12.2013		
Počet vzdelavacích dní	den	730		891		122,1%
Účtovné poplatky za kurzy ¹⁾	€	11 614		20 003		172,2%
Cestovné náhrady - vzdel. aktivity	€	6 961		9 852		141,5%
Osobné náklady	€	70 904		92 400		130,3%
Knižnica	€	2 513		2 745		109,2%
Náklady na vzdelávanie spolu	€	91 992		125 000		135,9%

¹⁾ Účtovné poplatky vzťahujúce sa k obdobiu absolvovania vzdelávacej akcie

Tabuľka č. 4 Finančné pomerové ukazovatele

Ukazovatele	31.12.2012	31.12.2013	Index
Likvidita bežná	97,2%	97,6%	100,5%
Likvidita celková	108,5%	108,7%	100,2%
Zadĺženosť vzťahovaná k majetku	29,6%	32,8%	110,9%
Zadĺženosť vzťahovaná k produktivite	17,3%	17,4%	100,5%
Priemerná mesačná zmena závaz.	2 270	12 581	554,2%
Dynamika rastu dlhov	0,1%	0,7%	514,9%
Nákladová rentabilita	0,0%	2,9%	21190,5%
Výnosová rentabilita	0,0%	2,8%	20603,4%
Využitie celkových aktív	171,3%	188,9%	110,3%

Ukazovateľ prekapitalizovania	0,22	0,32	
Ukazovateľ podkapitalizovania	0,28	0,38	
Rentabilita tržieb	0,0%	3,0%	
Obrat zásob	47,55	47,57	
Obrat neobežných aktív	2,35	2,69	
Obrat celkových aktív	1,59	1,73	
Výnosnosť celkových aktív	0,0%	5,3%	
Výnosnosť vlastných aktív	0,2%	25,4%	

Tabuľka č. 5 Finančné pomerové ukazovatele výnosov

v €

	31.12.2012	31.12.2013	13 / 12
Výnosy spolu na zamestnanca	24 407,9	25 454,5	104,3%
Výnosy ZP na zamestnanca	19 569,1	20 565,4	105,1%
Hosp. výsledok na zamestnanca	3,3	708,6	21486,8%

Ciele neziskovej organizácie pre rok 2014

- Zvyšovanie kvality poskytovanej zdravotnej starostlivosti za účelom spokojnosti pacientov a jej poskytovanie aj mimo regiónu
- Kladný hospodársky výsledok
- Zabezpečenie valorizácie osobných nákladov v závislosti od príjmov od zdravotných poisťovní a platnej legislatívy
- Realizácia plánovaných investícií
- Rozširovanie škály diagnostických a terapeutických metód
- Revízie štandardných terapeutických postupov
- Zvýšenie efektivity využívania informačných systémov

S P R Á V A NEZÁVISLÉHO AUDÍTORA

pre členov správnej rady a vedenia organizácie

Uskutočnili sme audit priloženej riadnej účtovnej zvierky **Euhovnianskej nemocnice, n. o., Stará Ľubovňa, IČO: 37 886 851**, ktorá obsahuje súvahu zostavenú k 31. decembru 2013, výkaz ziskov a strát a poznámky za rok končiaci k tomuto dátumu, ktoré obsahujú prehľad významných účtovných zásad a účtovných metód a ďalšie vysvetľujúce informácie.

Zodpovednosť vedenia organizácie za účtovnú zvierku

Štatutárny orgán a vedenie organizácie je zodpovedné za zostavenie a objektívnu prezentáciu tejto účtovnej zvierky, ktorá poskytuje pravdivý a verný obraz, v súlade so Zákonom o účtovníctve č. 431/2002 Z.z. v znení neskorších predpisov. Táto zodpovednosť zahŕňa návrh, implementáciu a zachovanie interných kontrol relevantných pre prípravu a objektívnu prezentáciu účtovnej zvierky, ktorá neobsahuje významné nesprávnosti v dôsledku podvodu alebo chyby, ďalej výber a uplatňovanie vhodných účtovných zásad a účtovných metód, ako aj uskutočnenie účtovných odhadov primeraných za daných okolností.

Zodpovednosť audítora

Našou zodpovednosťou je vyjadriť stanovisko na túto účtovnú zvierku na základe nášho auditu. Audit sme uskutočnili v súlade s Medzinárodnými auditorskými štandardmi. Podľa týchto štandardov máme dodržiavať etické požiadavky, naplánovať a vykonať audit tak, aby sme získali primerané uistenie, že účtovná zvierka neobsahuje významné nesprávnosti.

Súčasťou auditu je uskutočnenie postupov na získanie auditorských dôkazov o sumách a údajoch vykázaných v účtovnej zvierke. Zvolené postupy závisia od úsudku audítora, vrátane posúdenia rizika významných nesprávností v účtovnej zvierke, či už v dôsledku podvodu alebo chyby. Pri posudzovaní tohto rizika audítor berie do úvahy interné kontroly relevantné na zostavenie a prezentáciu finančných výkazov účtovnej jednotky, aby mohol vypracovať auditorské postupy vhodné za

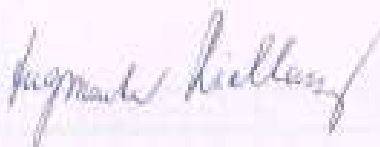
daných okolností, nie však na účely vyjadrenia stanoviska k účinnosti interných kontrol účtovnej jednotky. Audit ďalej zohľadňuje vyhodnotenie vhodnosti použitých účtovných zásad a účtovných metód a primeranosti účtovných odhadov uskutočnených štatutárnym orgánom, ako aj zhodnotenie prezentácie účtovnej zvierky ako celku.

Sme presvedčení, že auditorské dôkazy, ktoré sme získali, poskytujú dostatočné a vhodné východisko pre náš názor.

Názor

Podľa nášho názoru, účtovná zvierka poskytuje vo všetkých významných súvislostiach pravdivý a verný obraz finančnej situácie Ľubovnianskej nemocnice, n.o., Stará Ľubovňa k 31. decembru 2013 a výsledku jej hospodárenia za rok končiaci k danému dátumu v súlade so Zákonom o účtovníctve.

26. februára 2014



Overenie vykonala: HURINES s.r.o., Zámorského 41, 064 01 Stará Ľubovňa
Licencia SKAU 193
Zodpovedná auditorka: Ing. Marta Richterová, Licencia SKAU 145

Účtovná zavierka k 31.12.2013

Lubovnianska nemocnica, n.o.

Súvaha v plnom rozsahu k 12-2013

Označenie Aktíva	Riadok	V bežnom účtovnom období			Netto	Netto
		Brutto	Korekcia	Netto		
A. Neobežný majetok súčet (r.002 + r.009 + 021)	001	6 495 022,70	3 082 736,07	3 412 286,63	3 710 598,38	
A.1 Dlhodobý nehmotný majetok súčet (r.003 až 008)	002	255 890,98	251 190,98	4 700,00	0,00	
A.1.1. Nehmotné výsledky z vývojovej a obdobnej činnosti (012) - (072+091 AÚ)	003	0,00	0,00	0,00	0,00	
A.1.2. Softvér (013) - (073+091 AÚ)	004	255 890,98	251 190,98	4 700,00	0,00	
A.1.3. Oceniteľné práva (014) - (074+091 AÚ)	005	0,00	0,00	0,00	0,00	
A.1.4. Ostatný dlhodobý nehmotný majetok (018+019) - (078+079 + 091 AÚ)	006	0,00	0,00	0,00	0,00	
A.1.5. Obstaranie dlhodobého nehmotného majetku (041) - (093)	007	0,00	0,00	0,00	0,00	
A.1.7. Poskytnuté preddavky na dlhodobý nehmotný majetok (051) - (095AÚ)	008	0,00	0,00	0,00	0,00	
A.2. Dlhodobý hmotný majetok súčet (r.010 až r. 020)	009	6 239 131,72	2 831 545,09	3 407 586,63	3 710 598,38	
A.2.1. Pozemky (031)	010	0,00	0,00	0,00	0,00	
A.2.2. Umelecké diela a zbierky (032)	011	0,00	0,00	0,00	0,00	
A.2.3. Stavby (021) - (081 + 092 AÚ)	012	2 513 860,23	135 587,00	2 378 273,23	2 646 152,31	
A.2.4. Samostatné hnutelné veci a súbory hnutelných vecí (022) - (082 + 092 AÚ)	013	3 497 158,83	2 556 089,41	941 069,42	999 350,09	
A.2.5. Dopravné prostriedky (023) - (083 + 092 AÚ)	014	228 112,66	139 868,68	88 243,98	65 095,98	
A.2.6. Pestovateľské celky trvalých porastov (025) - (085 + 092 AÚ)	015	0,00	0,00	0,00	0,00	
A.2.7. Základné stádo a ťažné zvieratá (026) - (086 + 092 AÚ)	016	0,00	0,00	0,00	0,00	
A.2.8. Drobný dlhodobý hmotný majetok (028) - (088 + 092 AÚ)	017	0,00	0,00	0,00	0,00	
A.2.9. Ostatný dlhodobý hmotný majetok (029) - (089 + 092 AÚ)	018	0,00	0,00	0,00	0,00	
A.2.10. Obstaranie dlhodobého hmotného majetku (042) - (094)	019	0,00	0,00	0,00	0,00	
A.2.11. Poskytnuté preddavky na dlhodobý hmotný majetok (052) - (095 AÚ)	020	0,00	0,00	0,00	0,00	
A.3. Dlhodobý finančný majetok súčet (r.022 až r. 028)	021	0,00	0,00	0,00	0,00	
A.3.1. Podielové cenné papiere a vklady v obchodných spoločnostiach v ovládanej osobe (061-096AÚ)	022	0,00	0,00	0,00	0,00	
A.3.2. Podielové cenné papiere a vklady v obchodných spoločnostiach s podstatným vplyvom (062-096AÚ)	023	0,00	0,00	0,00	0,00	
A.3.3. Dlhové cenné papiere držané do splatnosti (065 - 096 AÚ)	024	0,00	0,00	0,00	0,00	
A.3.4. Pôžičky podnikom v skupine a ostatné pôžičky (066+067) - (096 AÚ)	025	0,00	0,00	0,00	0,00	
A.3.5. Ostatný dlhodobý finančný majetok (069-096AÚ)	026	0,00	0,00	0,00	0,00	
A.3.6. Obstaranie dlhodobého finančného majetku (043) - (096 AÚ)	027	0,00	0,00	0,00	0,00	
A.3.7. Poskytnuté preddavky na dlhodobý finančný majetok (053 - 096AÚ)	028	0,00	0,00	0,00	0,00	
Kontrolné číslo (súčet riadkov 001 až 028)	991	19 485 068,10	9 248 208,21	10 236 859,89	11 131 795,14	
B. Obežný majetok spolu r.030 + 037 + 042 + 051	029	1 909 038,06	14 012,33	1 895 025,73	1 756 713,30	
B.1 Zásoby r.031 až r.036	030	192 718,19	0,00	192 718,19	183 137,04	
B.1.1. Materiál (112+119)- 191	031	192 718,19	0,00	192 718,19	183 137,04	
B.1.2. Nedokončená výroba a polotovary vlastnej výroby (121 + 122) - (192 + 193)	032	0,00	0,00	0,00	0,00	

©

1996-2014

Strana 1

Vytlačené dňa: 31. 1. 2014 9:15:05

Ľubovnianska nemocnica, n.o.

Súvaha v plnom rozsahu k 12-2013

B.1.2.	Výrobky (123) - (194)	033	0,00	0,00	0,00	0,00
B.1.3.	Zvieratá (124) - (195)	034	0,00	0,00	0,00	0,00
B.1.4.	Tovar (132 + 139) - (196)	035	0,00	0,00	0,00	0,00
B.1.5.	Poskytnuté prevádzkové preddavky (314 - 391AÚ)	036	0,00	0,00	0,00	0,00
B.2.	Dlhodobé pohľadávky (r.038 až r.041)	037	0,00	0,00	0,00	0,00
B.2.1.	Pohľadávky z obchodného styku (311AÚ až 314AÚ) - (391 AÚ)	038	0,00	0,00	0,00	0,00
B.2.2.	Ostatné pohľadávky (315AÚ-391AÚ)	039	0,00	0,00	0,00	0,00
B.2.3.	Pohľadávky voči účastníkom združení (358AÚ - 391AÚ)	040	0,00	0,00	0,00	0,00
B.2.4.	Iné pohľadávky (335AÚ + + 373AÚ + 375AÚ + 378AÚ) - (391 AÚ)	041	0,00	0,00	0,00	0,00
B.3.	Krátkodobé pohľadávky súčet (r.043 až 050)	042	1 391 686,47	14 012,33	1 377 674,14	1 497 157,44
B.3.1.	Pohľadávky z obchodného styku (311AÚ až 314AÚ) - (391AÚ)	043	1 391 606,47	14 012,33	1 377 594,14	1 497 077,44
B.3.2.	Ostatné pohľadávky (315AÚ-391AÚ)	044	0,00	0,00	0,00	0,00
B.3.3.	Zúčtovanie so Sociálnou poisťovňou a zdravotnými poisťovňami (336)	045	0,00	0,00	0,00	0,00
B.3.4.	Daňové pohľadávky (341 až 345)	046	0,00	0,00	0,00	0,00
B.3.5.	Pohľadávky z dôvodu fin. vzťahov k štátnemu rozpočtu a rozpočtom miestnej samosprávy (346+348)	047	0,00	0,00	0,00	0,00
B.3.6.	Pohľadávky voči účastníkom združení (358AÚ - 391AÚ)	048	0,00	0,00	0,00	0,00
B.3.7.	Spojovací účet pri združení (396 - 391AÚ)	049	0,00	0,00	0,00	0,00
B.3.8.	Iné pohľadávky (335AÚ + 373AÚ + 375AÚ + 378AÚ) - (391AÚ)	050	80,00	0,00	80,00	80,00
B.4.	Finančný účty (r.052 až r.056)	051	324 633,40	0,00	324 633,40	76 418,82
B.4.1.	Pokladnica (211 + 213)	052	1 123,79	0,00	1 123,79	552,95
B.4.2.	Bankové účty (221AÚ + 261)	053	323 509,61	0,00	323 509,61	75 865,87
B.4.3.	Bankové účty s dobou viazanosti dlhšou ako jeden rok (221AÚ)	054	0,00	0,00	0,00	0,00
B.4.4.	Krátkodobý finančný majetok (251+253+255+256+257)-291AÚ	055	0,00	0,00	0,00	0,00
B.4.5.	Obstaranie krátkodobých finančných investícií (259-291AÚ)	056	0,00	0,00	0,00	0,00
B.5.	Prechodné účty aktív súčet (r.058 až r.059)	057	3 858,62	0,00	3 858,62	2 501,84
B.5.1.	Náklady budúcich období (381)	058	1 286,51	0,00	1 286,51	280,98
B.5.2.	Príjmy budúcich období (385)	059	2 572,11	0,00	2 572,11	2 220,86
-	Majetok spolu r.001 + 029 + 057	060	8 407 919,38	3 096 748,40	5 311 170,98	5 469 813,52
	Kontrolné číslo (súčet riadkov 029 až 060)	992	14 142 750,80	3 138 785,39	11 003 965,41	10 744 957,10

Ľubovnianska nemocnica, n.o.

Súvaha v plnom rozsahu k 12-2013

Označenie Pasíva	Riadok	Bežné obdobie	Minulé
A. Vlastné zdroje krytia stálych a obežných aktív (r.062 + r.068+ r.072 + r.073)	061	1 098 094,04	818 996,29
A.1. Imanie a peňažné fondy r.063 až r.067	062	116 207,93	116 207,93
A.1.1. Základné imanie (411)	063	116 207,93	116 207,93
A.1.2. Peňažné fondy tvorené podľa osobitného predpisu (412)	064	0,00	0,00
A.1.3. Fond reprodukcie (413)	065	0,00	0,00
A.1.4. Oceňovacie rozdiely z precenenia majetku a záväzkov (414)	066	0,00	0,00
A.1.5. Oceňovacie rozdiely z precenenia kapitálových účastín (415)	067	0,00	0,00
A.2. Fondy tvorené zo zisku r.069 až r. 071	068	702 788,36	701 522,25
A.2.1. Rezervný fond (421)	069	0,00	0,00
A.2.2. Fondy tvorené zo zisku (423)	070	0,00	0,00
A.2.3. Ostatné fondy (427)	071	702 788,36	701 522,25
A.3. Nevysporiadaný výsledok hospodárenia minulých rokov (+/- 428)	072	0,00	0,00
A.4. Výsledok hospodárenia za účtovné obdobie r.060-(r.062+068+072+074+101)	073	279 097,75	1 266,11
B. Cudzie zdroje spolu (r.075 + r.079 +r.087 + r.097 + r.101)	074	1 743 330,77	1 619 570,80
B.1. Rezervy r..076 až 078	075	144 160,89	93 414,94
B.1.1. Rezervy zákonné (451AÚ)	076	0,00	0,00
B.2.2. Ostatné rezervy (459AÚ)	077	0,00	0,00
B.1.3. Krátkodobé rezervy (323 + 451AÚ + 459AÚ)	078	144 160,89	93 414,94
B.2. Dlhodobé záväzky (r.080 až 086)	079	78 877,32	57 681,00
B.2.1. Záväzky zo sociálneho fondu (472)	080	6 501,28	169,98
B.2.2. Vydané dlhopisy (473)	081	0,00	0,00
B.2.3. Záväzky z nájmu (474AÚ)	082	72 376,04	57 511,02
B.2.4. Dlhodobé prijaté preddavky (475)	083	0,00	0,00
B.2.5. Dlhodobé nevyfaktúrované dodávky (476)	084	0,00	0,00
B.2.6. Dlhodobé zmenky na úhradu (478)	085	0,00	0,00
B.2.7. Ostatné dlhodobé záväzky (373AÚ + 479AÚ)	086	0,00	0,00
B.3. Krátkodobé záväzky (r.088 až 096)	087	1 405 654,82	1 319 424,02
B.3.1. Záväzky z obchodného styku (321 až 326) okrem 323	088	854 668,63	789 158,68
B.3.2. Záväzky voči zamestnancom (331 + 333)	089	313 796,77	308 440,30
B.3.3. Zúčtovanie so Sociálnou poisťovňou a zdravotnými poisťovňami (336)	090	191 751,87	177 544,64
B.3.4. Daňové záväzky (341 až 345)	091	45 437,55	44 280,40
B.3.5. Záväzky z titulu finančných vzťahov k štát.rozpočtu a org. miestnej samosprávy (346+348)	092	0,00	0,00
B.3.6. Záväzky z upísaných nesplatených cenných papierov a vkladov (367)	093	0,00	0,00
B.3.7. Záväzky voči účastníkom združení (368)	094	0,00	0,00
B.3.8. Spojovací účet pri združení (396)	095	0,00	0,00
B.3.9. Ostatné záväzky (379 + 373AÚ + 474AÚ + 479AÚ)	096	0,00	0,00
B.4. Bankové výpomoci a pôžičky (r.098 až r.100)	097	114 637,74	149 050,84

©

1996-2014

Strana 3

Vytlačené dňa: 31. 1. 2014 9:15:05

Ľubovnianska nemocnica, n.o.**Súvaha v plnom rozsahu k 12-2013**

B.4.1.	Dlhodobé bankové úvery (461AÚ)	098	114 637,74	149 050,84
B.4.2.	Bežné bankové úvery (231 +232 +461AÚ)	099	0,00	0,00
B.4.3.	Prijaté krátkodobé finančné výpomoci (241 + 249)	100	0,00	0,00
C.	Časové rozlíšenie spolu (r.102 a r.103)	101	2 469 746,17	3 031 246,43
C.1.1	Výdavky budúcich období (383)	102	0,00	0,00
C.1.2.	Výnosy budúcich období (384)	103	2 469 746,17	3 031 246,43
-	Vlastné zdroje a cudzie zdroje spolu (r.061 + 074 + 101)	104	5 311 170,98	5 469 813,52
	Kontrolné číslo (súčet riadkov 061 až 104)	993	18 495 840,00	18 846 741,54

©

1996-2014

Strana 4

Vytlačené dňa: 31. 1. 2014 9:15:05

Výkaz ziskov a strát od 01-2013 do 12-2013

Účet	Text	Riadok	Hlavná činnosť	Podnik. činnosť	Spolu	Minulé obdobie
501	Spotreba materiálu	01	1 911 272,58	93 910,91	2 005 183,49	2 178 092,78
502	Spotreba energie	02	230 261,03	59 396,40	289 657,43	316 578,69
504	Predaný tovar	03	0,00	0,00	0,00	0,00
511	Opravy a udržiavanie	04	138 832,08	19 796,82	158 628,90	302 379,38
512	Cestovné	05	14 084,08	6 166,35	20 250,43	23 517,86
513	Náklady na reprezentáciu	06	605,79	17,96	623,75	983,21
518	Ostatné služby	07	276 806,22	7 968,76	284 774,98	261 891,04
521	Mzdové náklady	08	4 531 180,21	110 657,53	4 641 837,74	4 185 951,19
524	Zákonné sociálne poistenie	09	1 571 327,49	38 496,71	1 609 824,20	1 383 434,87
525	Ostatné sociálne poistenie	10	413,17	0,00	413,17	414,87
527	Zákonné sociálne náklady	11	41 662,06	1 045,63	42 707,69	29 829,64
528	Ostatné sociálne náklady	12	0,00	1 423,90	1 423,90	20,30
531	Daň z motorových vozidiel	13	0,00	1 395,44	1 395,44	1 631,61
532	Daň z nehnuteľnosti	14	13 668,91	1 651,12	15 320,03	10 200,17
538	Ostatné dane a poplatky	15	0,00	0,00	0,00	0,00
541	Zmluvné pokuty a úroky z omeškania	16	0,00	0,00	0,00	0,00
542	Ostatné pokuty a penále	17	97,12	2,88	100,00	0,00
543	Odpísanie pohľadávky	18	209,56	31,45	241,01	0,00
544	Úroky	19	3 702,92	0,00	3 702,92	6 405,93
545	Kurzové straty	20	2,93	0,00	2,93	4,52
546	Dary	21	0,00	0,00	0,00	0,00
547	Osobitné náklady	22	49 822,95	11 797,07	61 620,02	66 711,52
548	Manká a škody	23	21,27	0,00	21,27	300,00
549	Iné ostatné náklady	24	21 407,02	5 224,52	26 631,54	26 954,47
551	Odpisy dlhodobého nehmotného a dlhodobého hmotného majetku	25	476 663,10	32 473,45	509 136,55	534 485,57
552	Zostatková cena predaného dlhodobého nehmotného a dlhodobého hmotného majetku	26	47,44	0,00	47,44	0,00
553	Predané cenné papiere	27	0,00	0,00	0,00	0,00
554	Predaný materiál	28	79 308,87	0,00	79 308,87	40 091,54
555	Náklady na krátkodobý finančný majetok	29	0,00	0,00	0,00	0,00
556	Tvorba zákonných rezerv	30	0,00	0,00	0,00	0,00
557	Náklady z precenenia cenných papierov	31	0,00	0,00	0,00	0,00
558	Tvorba a zúčtovanie opravných položiek	32	0,00	0,00	0,00	0,00
559	Tvorba a zúčtovanie zákonných opravných položiek	33	0,00	0,00	0,00	0,00
561	Poskytnuté príspevky organizačným zložkám	34	0,00	0,00	0,00	0,00
562	Poskytnuté príspevky iným účtovným jednotkám	35	0,00	0,00	0,00	0,00
563	Poskytnuté príspevky fyzickým osobám	36	0,00	0,00	0,00	0,00
567	Poskytnuté príspevky z verejnej zbierky	37	0,00	0,00	0,00	0,00
-	Účtová trieda 5 celkom (r.001 až r.037)	38	9 361 396,80	391 456,90	9 752 853,70	9 369 879,16
	Kontrolné číslo (súčet riadkov 001 až 038)	994	18 722 793,60	782 913,80	19 505 707,40	18 739 758,32
601	Tržby za vlastné výrobky	39	0,00	0,00	0,00	0,00
602	Tržby z predaja služieb	40	8 737 921,58	349 657,23	9 087 578,81	8 668 888,24
604	Tržby za predaný tovar	41	0,00	0,00	0,00	0,00
611	Zmena stavu zásob nedokončenej výroby	42	0,00	0,00	0,00	0,00
612	Zmena stavu zásob polotovarov	43	0,00	0,00	0,00	0,00
613	Zmena stavu výrobkov	44	0,00	0,00	0,00	0,00
614	Zmena stavu zásob zvierat	45	0,00	0,00	0,00	0,00
621	Aktivácia materiálu a tovaru	46	231 302,48	0,00	231 302,48	125 947,51
622	Aktivácia vnútroorganizačných služieb	47	0,00	0,00	0,00	0,00
623	Aktivácia dlhodobého nehmotného majetku	48	0,00	0,00	0,00	0,00
624	Aktivácia dlhodobého hmotného majetku	49	0,00	0,00	0,00	0,00
641	Zmluvné pokuty a penále	50	0,00	0,00	0,00	0,00
642	Ostatné pokuty a penále	51	0,00	0,00	0,00	0,00
643	Platby za odpísané pohľadávky	52	0,00	0,00	0,00	0,00

©

Ľubovnianska nemocnica, n.o.
Výkaz ziskov a strát od 01-2013 do 12-2013

Účet	Text	Riadok	Hlavná činnosť	Podnik. činnosť	Spolu	Minulé obdobie
644	Úroky	53	26,90	0,80	27,70	211,38
645	Kurzové zisky	54	0,00	0,00	0,00	8,01
646	Prijaté dary	55	0,00	0,00	0,00	45,00
647	Osobitné výnosy	56	0,00	0,00	0,00	0,00
648	Zákonné poplatky	57	0,00	0,00	0,00	0,00
649	Iné ostatné výnosy	58	206 781,37	12 895,67	219 677,04	213 128,85
651	Tržby z predaja dlhodobého nehmotného a dlhodobého hmotného majetku	59	534,03	15,84	549,87	0,00
652	Výnosy z dlhodobého finančného majetku	60	0,00	0,00	0,00	0,00
653	Tržby z predaja cenných papierov a vkladov	61	0,00	0,00	0,00	0,00
654	Tržby z predaja materiálu	62	79 308,87	0,00	79 308,87	40 091,54
655	Výnosy z krátkodobého finančného majetku	63	0,00	0,00	0,00	0,00
656	Výnosy z použitia fondu	64	0,00	0,00	0,00	0,00
657	Výnosy z precenenia cenných papierov	65	0,00	0,00	0,00	0,00
658	Výnosy z prenájmu majetku	66	0,00	28 093,01	28 093,01	29 843,01
661	Prijaté príspevky od organizačných zložiek	67	0,00	0,00	0,00	0,00
662	Prijaté príspevky od iných organizácií	68	0,00	0,00	0,00	3 105,00
663	Prijaté príspevky od fyzických osôb	69	3 054,25	22,75	3 077,00	2 190,00
664	Prijaté členské príspevky	70	0,00	0,00	0,00	0,00
665	Príspevky z podielu zaplatenej dane	71	0,00	0,00	0,00	0,00
667	Prijaté príspevky z verejných zbierok	72	0,00	0,00	0,00	0,00
691	Dotácie	73	379 809,67	2 702,99	382 512,66	287 726,45
-	Účtová trieda 6 celkom (r.039 až r.073)	74	9 638 739,15	393 388,29	10 032 127,44	9 371 184,99
-	Výsledok hospodárenia pred zdanením (r.074 - r.038)	75	277 342,35	1 931,39	279 273,74	1 305,83
591	Daň z príjmov	76	12,99	163,00	175,99	39,72
595	Dodatocné odvody dane z príjmov	77	0,00	0,00	0,00	0,00
-	Hospodársky výsledok po zdanení (r. 075 - (r.076 + r.077) (+/-)	78	277 329,36	1 768,39	279 097,75	1 266,11
	Kontrolné číslo (súčet riadkov 039 až 078)	995	19 832 163,00	790 639,36	20 622 802,36	18 744 981,64

Dotácie a dary

Lubovnianskej nemocnici, n.o. boli v roku 2013 poskytnuté nasledovne dotácie:

175.916,47 € **Úrad práce, sociálnych vecí a rodiny Stará Lubovňa**, prostredníctvom národných projektov realizujúcich vďaka podpore z Európskeho sociálneho fondu v rámci Operačného programu Zamestnanosť a sociálna inklúzia

66.675,5 € **Prešovský samosprávny kraj**, prostredníctvom dotácie z OPV vzdelávanie

9.725,40 € **2% zaplatenej dane z príjmov**

3.077,00 € **Prijaté dary od fyzických a právnických osôb**, prostredníctvom darovacích zmlúv

Lubovnianska nemocnica, n.o. ďakuje všetkým inštitúciám, ako aj individuálnym darcom, ktorí svojimi prostriedkami prispeli k zlepšeniu podmienok poskytovania zdravotnej starostlivosti v LN, n.o. .