

Vysokoškolský poľnohospodársky podnik SPU, s.r.o.
Hlavná 561, 951 78 Kolíňany

VÝROČNÁ SPRÁVA O VÝSLEDKOCH HOSPODÁRENIA

ZA ROK 2013



V Kolíňanoch, dňa 4. apríla 2014
Predkladá: Ing. Peter Brezovský, PhD.

OBSAH:	<i>strana</i>
A. ÚVOD A VŠEOBECNÉ ÚDAJE	3
B. ÚČTOVNÉ PRINCÍPY A POZNÁMKY K FINANČNÝM VÝKAZOM	3
C. ORGANIZAČNÁ ŠTRUKTÚRA, MODELY RIADENIA	4
D. INFORMÁCIA O VPLYVE ÚČTOVNEJ JEDNOTKY NA ZAMESTNANOSŤ	5
E. INÉ DÔLEŽITÉ INFORMÁCIE	5
F. VÝVOJ A STAV FINANČNÉHO HOSPODÁRENIA ZA ROK 2013 A ZÁKONOM POŽADOVANÉ INFORMÁCIE	6
G. UKAZOVATELE PEŇAŽNÝCH TOKOV	18
H. NÁVRH NA ROZDELENIE ZISKU	18
CH. MAJETOK A ZÁVÄZKY – VÝVOJ ZA ROKY 2009 – 2013	19
I. VÝNOSY A NÁKLADY	20
J. PRÍLOHA – ÚČTOVNÁ ZÁVIERKA	22
K. PRÍLOHA – SPRÁVA AUDÍTORA	22
▪ SPRÁVA AUDÍTORA O OVERENÍ ÚČTOVNEJ ZÁVIERKY	22
▪ SPRÁVA AUDÍTORA O OVERENÍ SÚLADU VÝROČNEJ SPRÁVY	22
L. PREDPOKLAD BUDÚCEHO VÝVOJA SPOLOČNOSTI NA ROK 2014	22

A. ÚVOD - VŠEOBECNÉ ÚDAJE

Povinnosť vypracovať výročnú správu spoločnosti za rok 2013 vyplynula z §20 a § 21 zákona č. 431/2002 Z. z. o účtovníctve v znení neskorších predpisov.

1. *Dátum založenia spoločnosti:* 1.7.2003
2. *Dátum vzniku spoločnosti:* 1.7.2003
3. *Predmet činnosti spoločnosti podľa stavu k 31.12.2013:* praktická výučba v študijných programoch v oblasti poľnohospodárstva, poľnohospodárstvo
4. *IČO:* 36553069
5. *Spoločnosť je zapísaná v OR Sro oddiel, vložka č.* 13922/N
6. *Informácie o orgánoch spoločnosti:*
 - Štatutárnym orgánom spoločnosti je konateľ Ing. Peter Brezovský, PhD.
7. *Informácie o spoločníkoch spoločnosti:*
 - Spoločníkom spoločnosti je Slovenská poľnohospodárska univerzita v Nitre
% podielu: 100
8. *K zmenám v štruktúre spoločníkov v roku 2013 neprišlo*

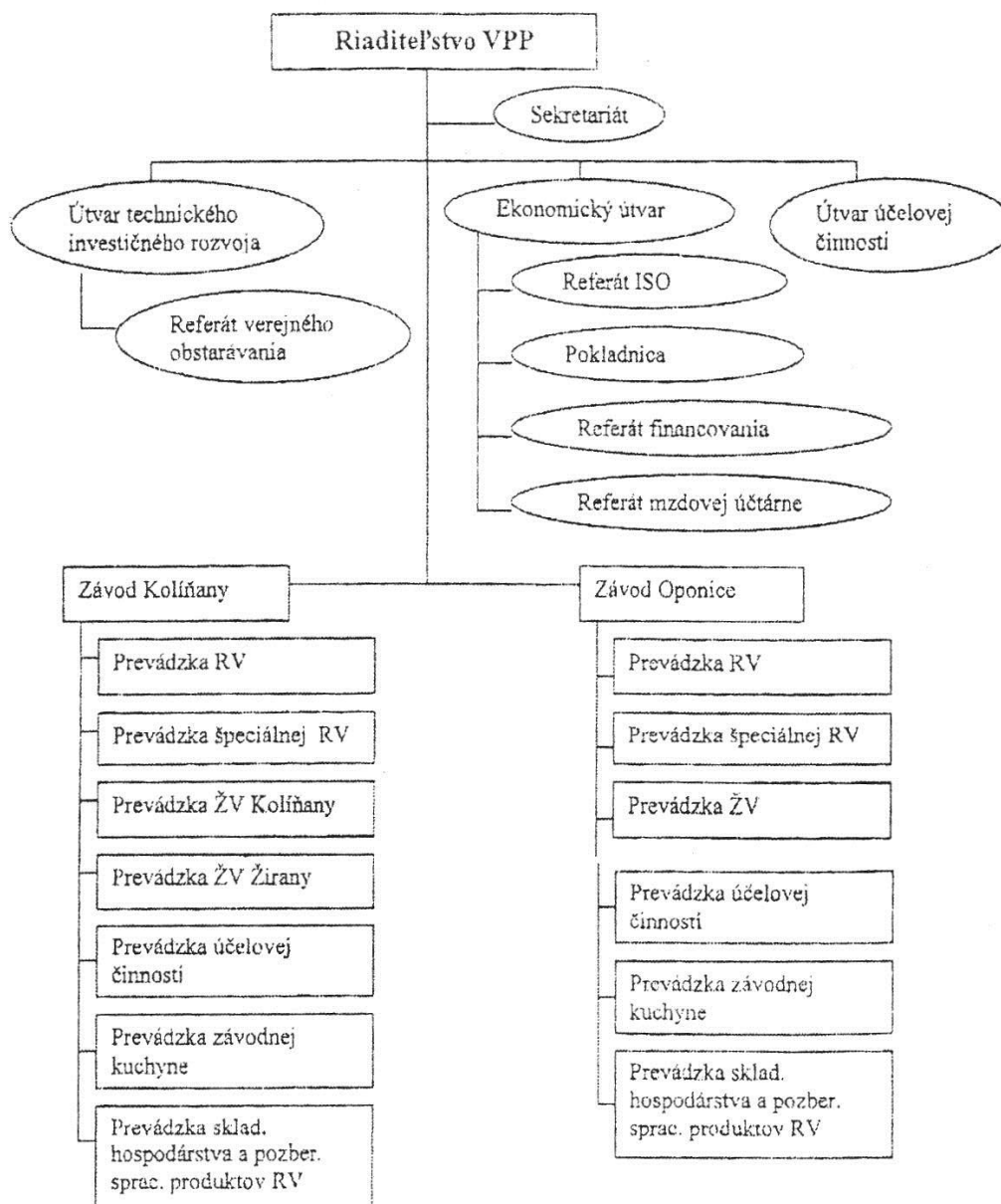
B. ÚČTOVNÉ PRINCÍPY A POZNÁMKY K FINANČNÝM VÝKAZOM

1. Spoločnosť vedie účtovníctvo v súlade so Zákonom č. 431/2002 Z. z. o účtovníctve v znení neskorších predpisov a postupov účtovania pre podnikateľov v znení Opatrenia MF SR zo 16. decembra 2002 č. 23 054/2002-92 v znení neskorších predpisov, ako aj prílohy č. 1 k opatreniu č. 23 054/2002-92.
2. Účtovná závierka bola zostavená ako riadna za predpokladu nepretržitého trvania spoločnosti.
3. Spoločnosť má povinnosť auditu účtovnej závierky.
4. Účtovnú závierku za predchádzajúce obdobie schválilo Valné zhromaždenie dňa 25.04.2013.
5. Účtovné metódy a všeobecné účtovné zásady boli konzistentne aplikované.
6. Odložené dane sa vzťahujú na dočasné rozdiely medzi účtovnou hodnotou majetku a účtovnou hodnotou záväzkov vykázanou v súvahe a ich daňovou základňou. Odložená daň bola prepočítaná sadzbou dane platnou pre rok 2014 vo výške 22 % .
7. *Spôsoby oceňovania*
Spoločnosť v roku 2013 oceňovala jednotlivé zložky majetku v súlade so zákonom o účtovníctve.
Zásoby sa oceňujú obstarávacími cenami. Vedľajšie náklady súvisiace s obstaraním zásob – dopravné sa pri príjme na sklad rozpočítavali s cenou obstarania na technickú jednotku obstaranej zásoby.
Hmotný majetok sa oceňuje na úrovni obstarávacej ceny, ktorá zahŕňa všetky výdaje spojené s obstaraním.
Podnik tvoril zásoby vytvorené vlastnou výrobou oceňované vlastnými nákladmi – podľa skutočnej výšky nákladov v zložení priame náklady a časť nepriamych nákladov, súvisiaca s ich vytváraním.
Spoločnosť oceňovala pohľadávky pri ich vzniku, záväzky, peňažné prostriedky a ceny menovitou hodnotou.

Spoločnosť oceňovala rezervy v očakávanej výške záväzku.
Náklady budúcich období – sa vykázali vo výške, ktorá je potrebná na dodržanie zásady časovej a vecnej súvislosti s účtovným obdobím.

C. ORGANIZAČNÁ ŠTRUKTÚRA, MODEL Y RIADENIA

Vzhľadom na územnú dislokovanosť obhospodarovaného nehnuteľného majetku a pôdy spoločnosť uplatňuje územnú, organizačnú a riadiacu štruktúru po vertikále riaditeľstvo – závod – prevádzka podľa nasledovnej schémy :



D. INFORMÁCIA O VPLYVE ÚČTOVNEJ JEDNOTKY NA ZAMESTNANOSŤ

V roku 2013 spoločnosť zamestnávala 77 zamestnancov, čo je pokles oproti roku 2012 o 1 zamestnanca. Osobné náklady v roku 2013 oproti roku 2012 zaznamenali nárast o 107 tis. EUR. Príčinou takéhoto stavu je zvýšenie odvodov za brigádnikov pri kastrácii kukurice ako i nárast miezd súvisiacich so zvýšením minimálnej mzdy a celkový rast plátov. Preto bude nutné vývoj miezd na úrovni vedenia spoločnosti regulovať tak, aby nedochádzalo k narušeniu proporcií medzi rastom produktivity práce a rastom priemernej mesačnej mzdy.

Ukazovateľ	k 31.12.2009	k 31.12.2010	k 31.12.2011	k 31.12.2012	k 31.12.2013
počet zamestnancov spolu	108	98	82	78	77
z toho					
- výrobní pracovníci	86	78	64	61	60
- THP	22	20	18	17	17
priemerný počet zamestnancov	109	99	82,5	78,1	77,4
osobné náklady v EUR	1 206 972	1 115 629	1 197 284	1 144 329	1 251 277
mzdové náklady v EUR	863 567	794 232	855 702	829 826	886 437

E. INÉ DÔLEŽITÉ INFORMÁCIE

1. **Neexistujú podniky**, v ktorých je spoločnosť neobmedzene ručiacim spoločníkom.

Spoločnosť vykazuje na účte 063 podiel v Odbytovom združení Družstvo Dvory nad Žitavou vo výške 183 Euro a v Slovenskom zväze prvovýrobcov mlieka vo výške 166 Euro

2. **Spoločnosť nemá** zriadenú organizačnú zložku v zahraničí.
3. **Spoločnosť neúčtovala** o nákladoch na činnosti v oblasti výskumu a vývoja
4. **Spoločnosť neúčtovala** o nadobúdaní vlastných akcií, dočasných listov, obchodných podielov a akcií, dočasných listov ani o obchodných podieloch ovládajúcej osoby.
5. **Členstvo spoločnosti v komorách:** RPPK, dobrovoľné členstvo v Slovenskej holsteinskej asociácii, v Združení pestovateľov a spracovateľov sladovníckeho jačmeňa
6. **Informácie o udalostiach osobitného významu, ktoré nastali po skončení účtovného obdobia, za ktoré sa vyhotovuje výročná správa:**

Po skončení účtovného obdobia, za ktoré sa vyhotovuje výročná správa a po dni, ku ktorému sa zostavuje účtovná závierka nenastali udalosti osobitného významu, ktoré neboli zohľadnené v účtovnej závierke.

F. VÝVOJ A STAV FINANČNÉHO HOSPODÁRENIA ZA ROK 2013 A ZÁKONOM POŽADOVANÉ INFORMÁCIE

1. Výsledky účelovej činnosti

Jednou z rozhodujúcich úloh spoločnosti VPP SPU, s.r.o. Kolíňany i v roku 2013 bolo zabezpečenie praktickej stránky vyučovacieho procesu uskutočňovaného v súlade so zakladateľskou zmluvou a poslaním, ktoré vyplýva spoločnosti zo zákona o vysokých školách. Poskytovanie služieb sa realizovalo v súlade s požiadavkami katedier a fakúlt SPU v Nitre premietnutých v pláne na rok 2013, ktorý bol schválený v Kolégiu rektora a v intenciách Zmluvy o poskytovaní vzdelávacích služieb a praktickej výučby študentov uzatvorenej podľa § 269 ods. 2 Zákona 513//1991 v znení neskorších predpisov a podľa § 38 Zákona č. 131/2002 Zb. v znení neskorších predpisov. Spoločnosť v roku 2013 v oblasti účelovej činnosti zrealizovala pre SPU v Nitre služby vo výške 594 835 Eur. Podrobná správa o plnení účelovej činnosti za rok 2013 bola prerokovaná v Kolégiu rektora SPU dňa 24.2.2014, kde bolo konštatované splnenie vecného i finančného rozsahu s prijatím konkrétnych opatrení na zlepšenie činnosti v roku 2014.

2. Výsledky podnikateľskej činnosti

V oblasti podnikateľskej činnosti spoločnosť realizovala svoje aktivity hospodárením na pôde na výmere 2 119,06 ha poľnohospodárskej pôdy, z toho 2 050,39 ha ornej pôdy. Uvedenú výmeru pôdy na ktorej spoločnosť hospodári má v prenájme od Slovenského pozemkového fondu (45,33 %), známych vlastníkov (51,89 %) a cirkvi (2,78 %). Do budúcnosti bude potrebné uvažovať s výraznejším nákupom ornej pôdy.

2.1. Výsledky rastlinnej výroby

Hospodársky rok 2013 bol poznamenaný pokračujúcimi výkyvmi počasia. Jar bola teplotne podpriemerná a zrážkovo nadpriemerná. Snehová fujavica počas veľkonočných sviatkov s následnými dažďami a snežením vyvolali miestne záplavy našich pozemkov na výmere cca 300 ha. Aj po odvodnení zostali lokálne mokriny, čo sťažovalo obrábanie pôdy. Od polovice júla nastúpili extrémne horúčavy bez zrážok, čo sťažilo opelovacie pomery osivovej kukurice a redukcii plodov tekvice, čo sa premietlo do hektárových úrod týchto plodín. Skoré jesenné mrazy navyše ovplyvnili klíčivosť osivovej kukurice, čo viedlo k zamietnutiu osiva s následnými ekonomickými dopadmi. Ekonomické výsledky rastlinnej výroby však najviac ovplyvnil prepád odbytových cien obilovín a olejnin, čo výrazne ovplyvnilo celkové výsledky spoločnosti.

Vývoj priemerných úrod v t.ha⁻¹ za roky 2010 - 2013

Ukazovateľ	Kolíňany				Oponice				VPP spolu			
	2010	2011	2012	2013	2010	2011	2012	2013	2010	2011	2012	2013
Pšenica	3,4	5,92	4,0	4,87	3,7	5,98	3,49	6,20	3,53	5,95	3,72	5,59
Jačmeň	3	4,16	4,4	5,40	2,9	5,43	3,92	4,70	2,94	5,00	4,05	4,86
Jačmeň ozimný	3,23	6,49	4,48	5,05					3,23	6,49	4,48	5,05
Ovos					5,1	5,47	2,67	6,01	5,1	5,47	2,67	6,01
Raž ozimná	3,55	5,38	4,08	6,9					3,55	5,38	4,08	6,90
OBILNINY SPOLU	3,32	5,55	4,19	5,34	3,33	5,71	3,69	5,54	3,32	5,63	3,91	5,45
Kukurica zrno		7,31	7,48	5,92		12,37				8,80	7,48	5,92
Kukurica na osivo	0,72	3,82	3,47	2,96	1,35	4,51	2,11	1,97	1,15	4,32	2,48	2,22
ZRNINY SPOLU	3,13	6,15	4,62	5,27	3,05	5,67	3,49	4,79	3,10	5,91	4,03	5,04
Repka olejná	1,53	3,39	2,08	3,01	2,3	3,50	1,44	4,03	1,9	3,47	1,95	3,61
Mak	0,57				0,5		0,40		0,57	0,00	0,40	0,00
Slničnica	1,85	2,89	2,67	2,79					1,85	2,89	2,67	2,79
OLEJNINY SPOLU	1,54	3,00	2,47	2,89	1,97	3,50	0,89	4,03	1,73	3,20	2,22	3,35
Tekvica	0,17	0,43	0,42	0,32					0,17	0,43	0,42	0,32
Horčica		0,60	0,43							0,60	0,43	0,00
Cukrová repa					44,19	62,78	34,62	61,77	44,19	62,78	34,62	61,77
Kukurica na zeleno a sil.	8,31	20,1	16,1	15,08	36,6	40,15	29,95	27,82	23,08	33,64	30,47	25,85
Ďatelinotrávy					74,2	30,51	4,42	7,15	74,2	30,51	4,42	7,15
Lucerna	31,64	29,95	16,04	19,14	53,6	49,93	50,26	48,83	40,95	40,40	33,71	33,15
Ost. VRK na or. pôde	13,05	7,88	5,65	11,72					13,05	7,88	5,65	11,72
Sója					2,50	2,57	1,22	0,00	2,50	2,57	1,22	0,00
cirok									24,9	0,00		0,00
Trv.trávne porasty	0,8	0	6,18	5,61					0,8	0,00	6,18	5,61
Vinica rodiaca 7,5 ha					0,9	1,51	2,75	3,00	0,9	1,51	2,75	3,00

Vývoj nákladov na ha za roky 2010-2013 v €

Ukazovateľ	Kolíňany				Oponice				VPP spolu			
	2010	2011	2012	2013	2010	2011	2012	2013	2010	2011	2012	2013
Pšenica	919	1121	1056	927	859	1100	769	1150	889	1111	913	1038
Jačmeň	494	890	953	924	660	978	745	848	577	934	849	886
Jačmeň ozimný	480	936	712	839					480	936	712	839
Ovos					659	966	527	823	659	966	527	823
Raž ozimná	439	1045	842	1207					439	1045	842	1207
Kukurica zrna		1029	830	879		1442				1236	830	879
Kukurica na osivo	2229	2993	4081	2171	2121	2824	2891	2756	2175	2909	3486	2611
Repka olejná	827	1577	1401	1120	1002	1506	1777	1416	914	1542	1589	1268
Mak	453				674		806		564	0	806	0
Slničnica	1155	1084	1117	891					1155	1084	1117	891
Tekvica	507	652	613	675					507	652	613	675
Horčica		523	618							523	618	0
Cukrová repa					2636	2328	2318	2519	2636	2328	2318	2519
Kukurica na zeleno a sil	354	851	814	1467	707	943	944	626	530	897	879	1046
Lucerna	500	421	492	364	861	716	800	276	680	569	646	320
Sója					667	811	665	0	667	811	665	0

2.2. Výsledky živočíšnej výroby

Nosným odvetvím živočíšnej výroby aj v roku 2013 bol chov hovädzieho dobytká s produkciou mlieka. Po zdravotných problémoch v roku 2013 bolo potrebné realizovať opatrenia na obnovenie dynamiky zvyšovania úžitkovosti, čo sa nám aj podarilo aj napriek problémom so zvýšeným úhynom teliat v dôsledku potvrdenej hromadnej nákazy, čo bolo kompenzované poisťovňou. V roku 2013 sme dosiahli úžitkovosť kráv 8 945 litrov, pričom rast úžitkovosti pokračuje aj v roku 2014. Ostatné odvetvia živočíšnej výroby ako je chov ošípaných a chov oviec dosiahli veľmi dobré chovateľské výsledky, ale bez väzby na ekonomiku, keď aj po započítaní dotácie boli stratové. Ich ďalšie prevádzkovanie po redukcii stavov je nutné najmä z pohľadu využitia pre ÚČ najmä na praktické cvičenia a výskum.

Priemerné stavy HZ v ks za rok 2013

Ukazovateľ	Kolíňany	Oponice	VPP spolu
Dojnice		408	408
Teľatá do 3 mes.		83	83
MHD	92	169	261
VTJ	28	42	70
Výkrm HD	21		21
HD spolu	141	702	843
Prasnice	34		34
Ciaciaky	115		115
Predvýkrm ošípaných	162		162
Výkrm ošípaných	164		164
Prasničky chovné	14		14
Plemenné kance	3		3
Ošípané spolu	492		492
Bahnice	227		227
Jahňatá	99		99
Chovné ovce	66		66
Aukčné barany	9		9
Plemenné barany	9		9
Kozy	4		4
Kone spolu	19		19

Vývoj reprodukčných ukazovateľov HZ za roky 2010 - 2013

Ukazovateľ	MJ	Kolíňany				Oponice				Spolu VPP			
		2010	2011	2012	2013	2010	2011	2012	2013	2010	2011	2012	2013
Výroba mlieka	tis. l					3 072	3597	3372	3650	3 072	3597	3372	3650
Predaj mlieka	tis. l					2 856	3381	3156	3434	2 856	3381	3156	3434
Priem.dojivosť kráv	l					8000	9038	8557	8945	8000	9038	8557	8945
Priem.denná doj.kráv	l					21,92	24,75	23,38	24,52	21,92	24,75	23,38	24,52
Odchov teľiat na 100 kráv	ks					100,00	97	84	86	100,00	97	84	86
Brakovanie kráv na 100 ks	%					42,28	36,43	39,59	29,9	42,28	36,43	39,59	29,9
Priem.prírastok vo výkrme HD	kg	0,96	0,73	1,64	0,85					0,96	0,73	1,64	0,85
Priem.prírastok MHD	kg	0,74	0,78	0,82	0,80	0,74	0,77	0,66	0,70	0,74	0,78	0,74	0,74
Priem.prír.predv.+ výkrme ošíp.	ks	0,48	0,51	0,54	0,56					0,48	0,51	0,54	0,56
Odstav prasiat od prasnice	ks	21,54	22,9	23,28	26,9					21,54	22,9	23,28	26,9
Počet nar. prasiat	ks	1078	706	743	915					1078	706	743	915
Odchov jahniat na bahnice	ks	1,43	1,2	1,17	1,59					1,43	1,2	1,17	1,59

2.3. Vyhodnotenie plnenia ekonomických ukazovateľov za rok 2013

Hospodárenie spoločnosti v roku 2013 bolo poznamenané výkyvmi počasia. Napriek tomu sme celkove dosiahli priaznivé naturálne výsledky tak v rastlinnej i živočíšnej výrobe. V rastlinnej výrobe ekonomické výsledky ovplyvnil výrazný prepad cien hlavne obilovín, olejní, kukurice ale i tekvice teda rozhodujúcich tržných plodín. Extrémne teploty ovplyvnili tiež výsledné úrody kukurice, ktorá usychala na koreni, čo sa premietlo do nižšej úrody hmoty ale tiež zrna, čo výrazne ovplyvňovalo množstvo a kvalitu krmovínovej základne. To vyvolá požiadavku nákupu zrnovej kukurice na kompenzáciu nižšej produkčnej úžitkovosti objemových krmív.

Ekonomické výsledky ovplyvnilo tiež rozhodnutie Vlády SR o vyššom zdanení a povinnosti odvodov do zdravotných poisťovní a Sociálnej poisťovne, čo zvýšilo jednostranne spoločnosti náklady najmä na kastráciu osivovej kukurice. Ekonomické výsledky spoločnosti pozitívne ovplyvnila výroba mlieka, kde došlo k nárastu úžitkovosti a to pri vyšších realizačných cenách ako v roku 2012. Tento trend pokračuje aj na začiatku roku 2014. Rok 2013 bol posledným rokom predchádzajúceho plánovacieho obdobia EÚ. Pre úspešné napredovanie spoločnosti v nasledujúcom období bude potrebné zvládnuť prípravu na nové plánovacie obdobie EÚ na roky 2014 - 2020, pričom rok 2014 by mal byť rokom prechodným. Na tieto priority je zamerané úsilie vedenia spoločnosti.

Aj v roku 2013 rozhodujúcu časť príjmov spoločnosť realizovala s tradičnými dlhodobými obchodnými partnermi. V období vstupov do výroby medzi najväčších dodávateľov patrili Agrochemický podnik Levice, Považský cukor trencianska teplá, KWS Semena, s.r.o., Interagros, s.r.o., Levice.

Najväčšími odberateľmi produkcie boli Agro Tami, a.s. Nitra (mlieko), Považský cukor, a.s. Trenčianska Teplá (cukrová repa), Alchem, s.r.o. Senica, Heineken Sladovne, a.s. Hurbanovo, Pivovary Topvar, a.s. (sladovnícky jačmeň), KWS Semena, s.r.o. (osivová kukurica), Saatbau Linz Slovensko, Interagros, s.r.o., Feliz, s.r.o.

Ekonomické informácie spoločnosť spracovávala prostredníctvom software firmy Aurus, s.r.o. Bratislava.

Celkove spoločnosť ukončila hospodárenie v roku 2013 so ziskom po zdanení 5 862 EUR. Hospodársky výsledok pred zdanením bol dosiahnutý vynaloženými nákladmi 4 485 353 EUR a dosiahnutými výnosmi 4 502 420 EUR.

Najväčší podiel na celkových nákladoch spoločnosti predstavujú materiálové náklady, konkrétne náklady na krmivá 483 503 EUR, náklady na hnojivá 300 675 EUR, náklady na CHOP 220 011 EUR, náklady na PHM 319 678 EUR a osobné náklady 1 251 277 EUR.

Spoločnosť disponovala k 31.12.2013 majetkom v hodnote 3 449 740 EUR, z toho neobežný majetok predstavoval 1 420 654 EUR, z toho dlhodobý majetok 1 420 305 EUR, dlhodobý finančný majetok 349 EUR a obežný majetok vo výške 1 976 290 EUR. Vlastné imanie spoločnosti k 31.12.2013 činilo 2 108 376 EUR.

Porovnanie výsledkov hospodárenia za roky 2009-2013 :

Rok	Výnosy v EUR	Náklady v EUR	Výsledok z hospodárenia	
			pred zdanením	po zdanení
2009	4 368 976	4 070 679	298 297	270 035
2010	4 244 397	4 239 514	4 883	1 784
2011	4 656 907	4 631 846	25 061	24 208
2012	4 298 498	4 275 177	23 321	3 999
2013	4 502 420	4 485 353	17 067	5 862

1. Prehľad vývoja tržieb:

rok	Tržby za vlastné výrobky	Tržby za služby	Spolu
2009	2 208 394	751 734	2 960 128
2010	2 309 613	652 204	2 961 817
2011	2 718 722	638 204	3 356 926
2012	3 194 466	654 858	3 849 324
2013	3 049 855	652 444	3 702 299

2. Vývoj vybraných ukazovateľov hospodárenia za roky 2009-2013 :

Ukazovateľ / rok	2009	2010	2011	2012	2013
Bankové úvery a výpomoci / EUR/	695860	0	0	0	189000
Miera zadĺženosti /%/	46,47	20,84	22,05	19,77	33,7
Úverová zadĺženosť /%/	18,42	0	0	0	5,47
Celková likvidita /koef/	7,07	5,7	5,84	4,68	5,08
Pohotová likvidita /koef/	1,99	2,47	1,58	1,53	0,78
Rentabilita vlastného imania /%/	6,56	0,38	1,12	0,18	0,64
Pohľadávky z obchodného styku v EUR/netto/	521812	273010	368196	201492	577983
Krátkodobé záväzky z obchodného styku v EUR	176655	248559	249906	252476	251082
Doba obratu zásob	118,03	109,68	129,49	74,93	76,41
Doba inkasa krátkodobých pohľadávok	70,88	39,95	40,33	27,41	87,02
Doba splatnosti krátkodobých záväzkov	31,49	37,7	31,72	32,67	34,37

4. Hodnota majetku v štruktúre za roky 2009 - 2013

	2009	2010	2011	2012	2013
neobežný majetok	1582003	1374727	1142902	1194838	1420654
obežné aktíva	2723201	2187588	2151060	1618426	1976290
časové rozlíšenie	12129	15533	30595	332315	52796

5. Štruktúra všetkých pohľadávok z obchodného styku ku koncu hodnoteného obdobia

Pohľadávky podľa splatnosti za rok	V lehote splatnosti	Po lehote splatnosti	Spolu
2009	381 435	220 845	602 280
2010	218 873	132 790	351 663
2011	368 196	78 653	446 849
2012	201 492	78 700	280 192
2013	571 419	85 264	656 683

6. Štruktúra krytia majetku spoločnosti a vývoj za roky 2009 - 2013

	2009	2010	2011	2012	2013
vlastné imanie	2357548	2347331	2221161	2219159	2108376
záväzky	1133050	489378	488749	438937	722432
časové rozlíšenie	826735	741139	614677	487483	618932

7. Prehľad o štruktúre a pohyboch DHM v roku 2013

Dlhodobý hmotný majetok (v EUR)

	Zostatok k 31.12.2012	Prírastky kúpou a vlastnou produkciou	Úbytok predajom, likvidáciou, škodou	Zostatok k 31.12.2013
Obstarávacia cena				
Pozemky	3300	5519		8819
Stavby	1310148	395889		1706037
Samostatne hnutelné veci a súbory hnutelných vecí	3264073	184875	5643	3443305
Pestov.celky trvalých porastov	136138	29265		165403
Základné stádo	340165	98738	103151	335752
Obstarávaný dlhodobý majetok	134164	605437	710522	29079
Celkom	5187988	1319723	819316	5688395
Realizované cenné papiere	349			349
Oprávky				
Pozemky	0			0
Stavby	1021135	31871		1053006
Samostatne hnutelné veci a súbory hnutelných vecí	2811947	221653	5643	3027957
Pestov.celky trvalých porastov	32783	13055		45838
Základné stádo	127633	116807	103151	141289
Celkom	3993498	383386	108794	4268090
Zostatková účtovná hodnota	1194839			1420654

7.a Obstaranie DHM, drobného majetku, opravy a údržba

V roku 2013 pokračovala postupná modernizácia a doplnenie strojového parku VPP so zameraním na technologickú linku zberu a pozberového spracovania tekvice olejnej. V stavebných aktivitách to bola najmä realizácia projektu PRV SR Adaptácia rodinného domu na penzión.

Zoznam obstaraných strojov a zariadení

Kolesový nakladač UNO 53 (závonný)	9 747,13 EUR (bez DPH)
Vykrajovač siláže SILOCUT 12	4 305,50
System detekcie ruje	9 815,50
Mulčovač	6 800,00
Kombajn MOTY 3000 Hydro	127 500,00
Servisná stanica klimatizačných zariadení	5 624,00
Konvektomat	6 620,70
Detektor merania prašnosti	4 545,00
Citroen Jumper NR 054	9 916,67
Sušička tekvice (dodávka, montáž, elektroinštalácia)	110 069,15
Čistička Petkus – technické zhodnotenie	4 676,50
SPOLU :	299 620,15
Použitý štatutárny fond	- 114 745,54
	184 874,61 EUR

Prehľad stavebných investícií, opráv a údržby

Adaptácia rodinného domu na penzión Oponice	364 777,24 EUR
Plynofikácia - TZ	11 513,27
ČOV Kolíňany – TZ	11 149,59
Ostatné neukončené investície a projekty	8 448,90
SPOLU :	395 889,00 EUR

V rokoch 2012 – 2013 sme tiež nakúpili pozemky vo výmere 3,62 ha, čo predstavuje 9 820,00 EUR.

8. Prehľad o štruktúre finančného majetku

Finančný majetok (v EUR)

Druh finančného majetku	Suma v EUR
Peniaze v pokladniciach – EUR	7737
Peniaze v pokladniciach - cudzia mena	75
Peniaze na účtoch v bankách	299557
Peniaze na devízových účtoch v bankách	0
Ceniny	0
Krátkodobý finančný majetok	0
Spolu finančný majetok	307369

9. Prehľad o štruktúre a pohybe vlastného imania

Vlastné imanie (v EUR)

	Základné imanie	Kapitálové fondy	Štatutárne fondy	Zákonný rezervný fond	Nerozdelený zisk minulých rokov	Nerozdelená strata minulých rokov	VH bežného účtovného obdobia	Celkom
Stav k 31.12.2012	2032995		112847	69319			3999	2219159
Výsledok hospodárenia (zisk za rok 2012)								0
Prídel do zákonného rezervného fondu				200			-200	
Prídel do štatutárneho fondu			1899				-1899	0
Prídel do ostatných fondov – SF				1900			-1900	0
Prídel na zvýšenie ZI								
Dividendy								
Použitie na úhradu straty min.rokov								
Nerozdelený zisk min.rokov								
Iné								
Výsledok hospodárenia -zisk za rok 2013							5862	5862
Stav k 31.12.2013	2032995		0	69519			5862	2108376

Informácie o zmenách vlastného imania (v EUR)

Položka vlastného imania	Bežné účtovné obdobie				Stav k 31.12.2013
	Stav k 1.1.2013	Prírastky	Úbytky	Presuny	
Základné imanie	2032995				2032995
Zákonný rezervný fond	69319	200			69519
Štatutárny fond	112846	1900	114746		0
Nerozdelený zisk minulých rokov	3999			3999	
Výsledok hospodárenia bežného účtovného obdobia		5862			5862

Tvorba a čerpanie fondov spoločnosti v roku 2013

1. Sociálny fond

a) Tvorba

Stav fondu k 1.1.2013	9 168,16
Tvorba z mzdových prostriedkov	6 647,90
Tvorba zo zisku roku 2012	1 900,00
Návratná sociálna výpomoc	450,00
Tvorba celkom	18 166,06

b) Čerpanie

Príspevok na stravovanie zamestnancov	5 255,89
Príspevok na dopravu zamestnancom	2 484,92
Návratná sociálna výpomoc	1 000,00
Príspevok na regeneráciu	507,00
Príspevok jubilantom	5 911,00
Čerpanie spolu	15 158,81

Stav sociálneho fondu k 31.12.2013 **3 007,25**

2. Štatutárny fond

a) Tvorba

Stav fondu k 1.1.2013	112 846,43
Tvorba zo zisku roku 2012	1 899,11

Čerpanie štatutárneho fondu na obstaranie kombajnu MOTY 114 745,54

Stav štatutárneho fondu k 31.12.2013 **0,00**

3. Rezervný fond

a) Tvorba

Stav fondu k 1.1.2013	69 319,04
Prídél zo zisku 5 %	199,95

Stav rezervného fondu k 31.12.2013 **69 518,99**

Spoločnosť vytvára rezervný fond podľa Zakladateľskej listiny každoročne z čistého zisku vykázaného v riadnej účtovnej závierke vo výške 5 % až do dosiahnutia rezervného fondu 10 % základného imania a v súčasnosti reprezentuje 3,419 % (10% zo ZI =203299,5 Eura).

11. Výsledok po zdanení

	31.12.2009	31.12.2010	31.12.2011	31.12.2012	31.12.2013
Výsledok hospodárenia za účtovné obdobie po zdanení	270 035	1 784	24 208	3 999	5 862

G. UKAZOVATELE PEŇAŽNÝCH TOKOV (v EUR)

Ukazovateľ	31.12.2009	31.12.2010	31.12.2011	31.12.2012	31.12.2013
Údaj o tom, či sú veličiny auditované, alebo nie	Auditované	Auditované	Auditované	Auditované	Auditované
Čisté zvýšenie/+/alebo zníženie/-/ peňažných prostriedkov	13 590	330 941	-369 054	-48 266	-222 571
A Čisté peňažné toky z prevádzkovej činnosti	826 127	1 269 105	-186 374	329 133	63 179
B Čisté peňažné toky z investičnej činnosti	-1 237 877	-133 812	-56 954	-350 385	-365 167
C Čisté peňažné toky z finančnej činnosti	425 340	-804 352	-125 726	-27 014	79 417

H. Návrh rozdelenia zisku

Konateľ navrhuje valnému zhromaždeniu schváliť rozdelenie zisku dosiahnutého za rok 2013 vo výške 5861,95 EUR nasledovne :

5 % zákonný rezervný fond	293,10 EUR
prídely do sociálneho fondu	2 500,00 EUR
prídely do štatutárneho fondu	3 068,85 EUR

CH. Majetok a záväzky - vývoj za roky 2009 -2013 (v Eur)

		31.12.2009	31.12.2010	31.12.2011	31.12.2012	31.12.2013
	Údaje o tom, či sú veličiny auditované, alebo nie	auditované	auditované	auditované	auditované	auditované
	MAJETOK SPOLU	4317333	3577848	3324557	3145579	3449740
A.	Neobežný majetok	1582003	1374727	1142902	1194838	1420654
A.I	Dlhodobý nehmotný majetok					
A.II	Dlhodobý hmotný majetok	1581654	1374378	1142553	1194489	1420305
A.III	Dlhodobý finančný majetok	349	349	349	349	349
B.	Obežný majetok	2723201	2187588	2151060	1618426	1976290
B.I	Zásoby	978898	909120	1190909	796957	781837
B.II	Dlhodobé pohľadávky					
B.III	Krátkodobé pohľadávky	1127857	331142	381925	291511	887084
B.IV	Finančné účty	616446	947326	578226	529958	307369
C.	Časové rozlíšenie	12129	15533	30595	332315	52796
	VLASTNÉ IMANIE A ZÁVAZKY CELKOM	4317333	3577848	3324557	3145579	3449740
A.	Vlastné imanie	2357548	2347331	2221161	2219159	2108376
A.I	Základné imanie	2032995	2032995	2032995	2032995	2032995
A.II	Kapitálové fondy					
A.III	Fondy zo zisku	54518	312552	163958	182165	69519
A.IV	Výsledok hospodárenia minulých rokov					
A.V	Výsledok hospodárenia za účtovné obdobie	270035	1784	24208	3999	5862
B.	Záväzky	1133050	489378	488719	438937	722432
B.I	Rezervy	97748	88828	109052	60743	109929
B.II	Dlhodobé záväzky	27001	17050	6694	32616	31900
B.III	Krátkodobé záväzky	312441	383500	372973	345578	391603
B.IV	Krátkodobé finančné výpomoci					
B.V	Bankové úvery	695860				189000
C.	Časové rozlíšenie	826735	741139	614677	487483	618932

I. Výnosy a náklady

(v EUR)

		31.12.2009	31.12.2010	31.12.2011	31.12.2012	31.12.2013
		Auditované	Auditované	Auditované	Auditované	Auditované
I.	Tržby z predaja tovaru		47990			
A.	Náklady vynaložené na obstaranie predaného tovaru		39924			
+	Obchodná marža		8066			
II.	Výroba	3092158	3022907	3816766	3584073	3800363
II.1.	Tržby z predaja vlastných výrobkov a služieb	2960128	2913827	3356926	3849324	3702299
II.2.	Zmena stavu vnútroorganizačných zásob	-74429	-101638	264423	-422820	-48603
II.3.	Aktivácia	206459	210715	195417	157569	146667
B.	Výrobná spotreba	2004704	2172838	2616929	2444504	2585990
B.1	Spotreba materiálu, energie a ostatných neskl. dodávok	1590517	1742795	2102754	1987104	2058848
B.2	Služby	414187	430043	514175	457400	527142
+	Pridaná hodnota	1087454	858135	1199837	1139569	1214373
C.	Osobné náklady	1206972	1115629	1197284	1144329	1251277
D.	Dane a poplatky	70561	80117	73816	40361	39047
E.	Odpisy DNM a DHM	443087	527037	440568	414794	353261
III.	Tržby z predaja dlhodobého majetku a materiálu	65587	63590	34134	32519	32047
F.	Zostatková cena predaného dlhodobého majetku a predaného materiálu	63800	55466	36712	38503	30801
G.	Tvorba a zúčtovanie opravných položiek k pohľadávkam	13490	3287	0	48	0
IV.	Ostatné výnosy z hospodárskej činnosti	1210463	1109571	805787	681626	669908
H.	Ostatné náklady na hospodársku činnosť	127395	113856	227406	189126	213440
V.	Prevod výnosov z hospodárskej činnosti					
I.	Prevod nákladov na hospodársku činnosť					
*	Výsledok hospodárenia z hospodárskej činnosti	438196	135904	63972	26553	28502
VII.	Výnosy z dlhodobého finančného majetku					

VIII.	Výnosy z krátkodobého finančného majetku					
K.	Náklady na krátkodobý finančný majetok					
M.	Tvorba a zúčtovanie opravných položiek k finančnému majetku					
X.	Výnosové úroky	600	310	201	279	96
N.	Nákladové úroky	13230	11908	715	230	5382
XI.	Kurzové zisky	169	30	19	1	7
O.	Kurzové straty	712	172	202	180	389
XII.	Ostatné výnosy z finančnej činnosti					
P.	Ostatné náklady na finančnú činnosť	126726	119281	7019	3102	5767
XIII.	Prevod finančných výnosov					
R.	Prevod finančných nákladov					
*	Výsledok hospodárenia z finančnej činnosti	-139899	-131021	-7716	-3232	-11435
S.	Daň z príjmov z bežnej činnosti	28262	3099	853	19322	11205
S.1.	- splatná	48397		10735	85	5760
S.2.	- odložená	-20135	3099	-9882	19237	5445
**	Výsledok hospodárenia z bežnej činnosti	298297	4883	55403	3999	5862
XIV.	Mimoriadne výnosy					
T.	Mimoriadne náklady					
*	Výsledok hospodárenia z mimoriadnej činnosti pred zdanením			-31195		
U.	Daň z príjmov z mimoriadnej činnosti					
U.1.	- splatná					
U.2.	- odložená					
*	Výsledok hospodárenia z mimoriadnej činnosti po zdanení					
***	Výsledok hospodárenia za účtovné obdobie pred zdanením	298297	4883	25061	23321	17067
***	Výsledok hospodárenia za účtovné obdobie po zdanení	270035	1784	24208	3999	5862

J. PRÍLOHA - ÚČTOVNÁ ZÁVIERKA

Súvaha

Výkaz ziskov a strát

Poznámky

K. PRÍLOHA – SPRÁVA AUDÍTORA

- Správa o overení účtovnej závierky

Účtovnú závierku za rok 2013 overil audítor Ing. Jaroslava Lesayová, licencia SKAU č. 841, audítor vydal nemodifikovanú správu.

Valné zhromaždenie schválilo audítora dňa 2.05.2011

- Správa o overení súladu výročnej správy

Súlad výročnej správy s auditovanou účtovnou závierkou za rok 2013 overil audítor Ing. Jaroslava Lesayová, licencia SKAU č. 841 , audítor vydal dodatok k správe audítora.

L. Predpoklad budúceho vývoja spoločnosti na rok 2014

Podnikateľský zámer rozvoja spoločnosti na rok 2014 vychádza z podrobnej analýzy výsledkov dosiahnutých za rok 2013, dlhodobých trendov vývoja poveternostných a klimatických podmienok, nového plánovacieho obdobia EÚ na roky 2014-2020, aktuálnych aj pripravovaných legislatívnych zmien SR a EÚ, hlavne v oblasti zrušenia kvót mlieka ako i požiadavky SPU v Nitre najmä v oblasti zmluvného poskytovania služieb súvisiacich s praktickou prípravou študentov. Uvedené skutočnosti determinujú potrebu tvorby vlastných zdrojov, ktoré zabezpečia prefinancovanie rozvojových zámerov najmä v oblasti nákupu pôdy, obstarania nových technológií a vyšších vkladov súvisiacich s efektívnou intenzifikáciou výroby ako i pokrytia mzdových nárokov pracovníkov prejavujúcich sa v zákonných požiadavkách na rast miezd. Štruktúra zámerov podnikania spoločnosti sa orientuje predovšetkým na dosahovanie vyšších hektárových úrod a rastu úžitkových parametrov zvierat, t.j. tých skutočností, ktoré spoločnosť vie ovplyvniť vlastnou činnosťou ako i čo najlepším zobchodovaním vyrobenej produkcie. V kontexte týchto zámerov dominantnou úlohou bude stabilizovať pôdnu základňu, ktorá v poslednej dobe je atakovaná konkurenciou okolitých spoločností vrátane zahraničných záujemcov o jej nadobudnutie do vlastníctva resp. o prenájom s ponukou vyššieho nájomného. Otázku stabilizácie pôdneho fondu a jej zvládnutie manažmentom je nutné považovať za rozhodujúcu fázu existencie a ďalšieho pôsobenia spoločnosti. Rok 2014 bude prechodným rokom vstupu do nového plánovacieho obdobia EÚ, čo bude potrebné využiť na prípravu materiálno-technickej základne a prípravu projektovaných podpôr vrátane prípravy zamestnancov. Celkove na rok 2014 plánujeme dosiahnuť hospodársky výsledok zisk po zdanení 6 532 EUR.

Osev pôdy pre rok 2014 - VPP-SPU s.r.o., Kolíňany

Plodina	skutočn.	Kolíňany				skutočn.	Oponice				skutočn.	VPP spolu			
	ha 2013	ha 2014	t/ha	úroda	ha 2013	ha 2014	t/ha	úroda	ha 2013	ha 2014	t/ha	úroda			
pšenica ozimná	159,78	148,40	4,90	727,2	185,29	161,80	6,00	970,8	345,07	310,20	5,47	1698,0			
jačmeň jarný	50,00	107,29	4,50	482,8	159,96	152,45	5,40	823,2	209,96	259,74	5,03	1306,0			
ovos					30,00	30,00	5,40	162,0	30,00	30,00	5,40	162,0			
jačmeň ozimný	58,38	85,11	5,50	468,1					58,38	85,11	5,50	468,1			
ozim.raž	57,38								57,38	0,00		0,0			
<i>hustosiate obilniny spolu</i>	<i>325,54</i>	<i>340,80</i>	<i>4,92</i>	<i>1678,1</i>	<i>375,25</i>	<i>344,25</i>	<i>5,68</i>	<i>1956,0</i>	<i>700,79</i>	<i>685,05</i>	<i>5,30</i>	<i>3634,1</i>			
kukurica na zrno	94,81	80,00	8,70	696,0					94,81	80,00	8,70	696,0			
kukurica osivo	33,00	25,00	3,30	82,5	100,00	109,05	3,70	403,5	133,00	134,05	3,63	486,0			
obilniny spolu	453,35	445,80	5,51	2456,6	475,25	453,30	5,21	2359,5	928,60	899,10	5,36	4816,1			
ozimná repka	103,36	93,62	3,20	299,6	148,65	124,35	3,80	472,5	252,01	217,97	3,54	772,1			
slnečnica	118,54	36,84	2,80	103,2					118,54	36,84	2,80	103,2			
olejniny spolu	221,90	130,46	3,09	402,7	148,65	124,35	3,80	472,5	370,55	254,81	3,43	875,3			
tekvica	178,93	207,52	0,46	95,5					178,93	207,52	0,46	95,5			
horčica		62,48	1,20	75,0					0,00	62,48	1,20	75,0			
sója						46,74	3,00	140,2	0,00	46,74	3,00	140,2			
cukrová repa					81,77	88,98	60,00	5338,8	81,77	88,98	60,00	5338,8			
kukurica na siláž	18,53	39,20	27,00	1058,4	101,51	99,64	40,00	3985,6	120,04	138,84	36,33	5044,0			
ďatelinotrávy					15,89	3,59	25,00	89,8	15,89	3,59	25,00	89,8			
lucerna	112,79	81,37	32,00	2603,8	100,81	111,31	55,00	6122,1	213,60	192,68	45,29	8725,9			
trávy na o.p.	98,61	97,73	19,00	1856,9					98,61	97,73	19,00	1856,9			
pokusy	5,07	5,07		0,0					5,07	5,07	0,00	0,0			
lucerka nový výsev-osivo		35,12	11,00	386,3						35,12	11,00	386,3			
iné plodiny - ovos na zeleno	20,92	5			8,33				29,25	5,00	0,00	0,0			
orná pôda spolu	1110,10	1109,75			932,21	927,91			2042,31	2037,66		0,0			
TTP	1,78	1,78	4,00	7,1					1,78	1,78	4,00	7,1			
vinica					22,48	22,48			22,48	22,48	0,00	0,0			
z toho: bez úrody					13,62				13,62	0,00		0,0			
z toho: nov. Výsad.-rodiača					7,50	8,50	3	25,5	7,50	8,50	3,00	25,5			
nová výsadba					1,0				1,00	0,00		0,0			
									0,00	0,00		0,0			
poľnohosp.pôda spolu	1111,88	1111,53			954,69	950,39			2066,57	2061,92		0,00			

Vývoj nákladov, výnosov a zisku za roky 2009 - 2013 a plán 2014 v EUR

	Skutočnosť	Skutočnosť	Skutočnosť	Skutočnosť	Skutočnosť	Plán
Ukazovatele	2009	2010	2011	2012	2013	2014
Nakupované osivá	169 029	159 911	224 040	216 336	182442	228 004
Nakupované hnojivá	109 999	135 823	233 672	279 422	300675	332 846
Nakupované PHM	222 070	259 723	317 299	312 087	319678	327 465
Nakupované chemik.	185 493	161 119	219 653	205 007	220011	282 207
Nakupované ND	170 604	196 228	151 410	102 677	100035	115 828
Nakupované krmivá	93 246	341 455	527 197	462 759	483503	468 231
Ostatná spotreba	475 993	347 355	303 517	273 994	404203	288 300
SPOTREBA MAT.SP.	1 426 434	1 601 614	1 976 788	1 852 282	1 920 547	2 042 881
Spotreba energie	164 083	141 180	125 965	134 821	138 301	142 265
Opravy	86 627	103 976	145 377	76 491	114 834	162 232
Služby sp. 512-518	230 856	224 803	244 998	229 156	241 535	240 871
Nájom za pôdu vlastníkom	35 711	38 551	37 970	36 456	99108	99 857
Nájom za pôdu SPF	43 164	42 577	42 576	42 572	36 394	52 998
Prenajatý majetok	17 829	20 135	42 894	49 507	35 270	45 000
Mzdové náklady	863 566	794 232	855 702	829 826	886 437	916 079
Mzdy bez dohôd	758 927	736 925	679 366	730 292	822 822	849 457
Soc. Poistenie	276 558	254 530	264 387	249 178	299 323	306 559
Iné ostatné. soc. náklady	20 078	66 867	77 195	65 325	6 517	65 562
Daň z nehnuteľnosti	56 788	60 881	57 462	55 435	26 749	26 800
Daň z motor. vozidiel	9 392	7 516	7 632	7 876	8 220	8 220
ZC predaného ZS	62 806	51 814	35 236	36 842	30 124	30 124
Ročné vyúčtovanie DPH	121 981	95 956	110 295	74 232	84 159	93 450
Odpisy 551	443 087	527 037	440 568	414 795	353 261	407 458
Ostatné náklady	40 476	53 138	50 852	10 494	18 904	23 599
Poistenie majetku	126 758	114 784	115 949	109 889	126 686	126 917
NÁKLADY SPOLU	4 026 194	4 239 515	4 631 846	4 275 177	4 485 369	4 790 872
Tržby spolu	2 273 981	2 309 613	2 748 220	3 221 209	3 049 855	3 172 827
Tržby - služby	751 735	652 204	638 204	654 857	652 445	652 000
Nedokončená výroba	9 271	31 339	-23	56 397	-9 078	9 200
Zmena stavu výr.	-128 491	-52 597	314 684	-452 762	-15 215	43 104
z toho spotr.vl.krmív	718 835	583 009	323 567	366 832	368 012	373 012
Zmena stavu zvierat	44 790	-80 378	-50 237	-26 455	-24 310	-2 801
Iné ost.výnosy , aktivácia	320 527	315 406	216 221	170 832	188 002	202 843
Dotácia na obst. DHIM	110 333	157 815	127 838	127 519	82 442	69 302
Kompenzácia c. repy	165 580	78 867	117 940	115 996	112 356	112 356
Platba PPA	823 534	832 129	544 060	430 905	465 923	549 370
VÝNOSY SPOLU	4 324 491	4 244 398	4 656 907	4 298 498	4 502 420	4 808 201
Mzdové nákl.na výn.	19,97	18,71	18,37	19,31	17,40	19,05
Náklady/Výnosy v %	93,10%	99,88%	99,46%	99,46%	99,70%	99,64%
Zisk pred zdanením	298297	4883	25 061	23 321	17 051	17 329
Daň z príjmov, odložená daň	28262	3099	853	19 322	11 189	10 797
Zisk po zdanení	270035	1784	24 208	3 999	5 862	6 532

Plnenie reprodukčných ukazovateľov za rok 2013 a plán na rok 2014

Ukazovateľ	MJ	Kolíňany		Oponice		Spolu VPP	
		skut.2013	plán2014	skut.2013	plán2014	skut.2013	plán2014
Výroba mlieka	tis.l			3650	3 888,0	3650	3 888,0
Predaj mlieka	tis.l			3434	3 600,0	3434	3 600,0
Priem.dojivosť kráv	l			8945	9868	8945	9868
Priem.denná doj.kráv	l			24,52	27,02	24,52	27,02
Odchov teliat na 100 kráv	ks			86	91,00	86	91,00
Brakovanie kráv na 100 ks	%			29,9	38,07	29,9	38,07
Priem.prírastok vo výkrme HD	kg	0,85	0,85			0,85	0,85
Priem.prírastok MHD	kg	0,80	0,70	0,70	0,70	0,74	0,70
Priem.prír.predv.+ výkrme ošíp.	ks	0,56	0,52			0,56	0,52
Odstav prasiat od prasnice	ks	26,9	23,3			26,9	23,30
Počet nar. prasiat	ks	915	700			915	700
Odchov jahniat na bahnicu	ks	1,59	1,58			1,59	1,58

Plán obstarania strojov a zariadení na rok 2014

Názov stroja	Predpokladaná cena EUR bez DPH
Univerzálna plečka 6 riadková	10 000
Diskové brány 6 m	50 000
Širokozáberový pivotový zavlažovač	56 000
Postrekovač ľahný 24/4000	65 000
Traktorové podvozky a nadstavby	90 000
SPOLU	271 000

Výhľadový plán obstarania strojov a zariadení na roky 2015 – 2017

Názov stroja	Predpokladaná cena v EUR bez DPH
Traktor kolesový cca 230 kW	230 000,00
Sejací stroj pre hustosiate plodiny	90 000,00
Teleskopický manipulátor	85 000,00
Širokozáberové zavlažovače 2 ks	120 000,00
Autobus 26-miestny	100 000,00
Žací stroj rotačný	65 000,00
Podmietací pluh ľahký	40 000,00
Kombinovaný kyprič 6 m	40 000,00

Plán stavebných investícií, opráv a údržby stavieb a budov na rok 2014

Názov stavby	Predpokladaná obstarávacia cena v EUR bez DPH
Stavebné úpravy ubytovacieho a stravovacieho zariadenia Oponice (Delap)	100 000,00
Oprava chemického skladu Oponice	10 000,00
Oprava prístrešku pre teľatá	9 000,00
Oprava dezinfekčných bazénov Oponice	4 000,00
Úprava podlahy sušičky BS-18 Oponice	3 000,00
Oprava závlahovej siete Oponice	5 000,00
Altánok Kolíňany	10 000,00
Oprava striech proti zatekaniu	12 000,00
Bežné opravy a údržba Kolíňany, Oponice	10 000,00

Plánovaná investícia s podporou programu rozvoja vidieka 2007-2013 na projekt :
Rozšírenie a modernizácia bitúniku Žirany bola Dohodou o zrušení Zmluvy o poskytnutí nenávratného finančného príspevku s PPA zrušená.

Výhľadový plán stavebných opráv a údržby stavieb 2015-2017

Názov stavby	Predpokladaná obstarávacia cena v EUR bez DPH
Stavebné úpravy skladu a výdaja nafty Oponice	40 000,00
Oprava strechy proti zatekaniu na objekte stravovacieho zariadenia Kolíňany	20 000,00
Oprava obvodových plášťov skladov rastlinných produktov Oponice, Kolíňany	50 000,00
Oprava elektroinštalácie závlahových čerpacích staníc Kolíňany, Oponice	30 000,00

Plán stavebných investícií je v roku 2014 zameraný na odstránenie havarijného stavu objektu Prevádzkovo-stravovacieho zariadenia v Oponiciach. Stavebné úpravy ďalších objektov sú zamerané na zabezpečenie prevádzky výrobných priestorov. Vzhľadom na to, že sa jedná o prenajatý majetok, bude nutná súčinnosť vlastníka SPU v Nitre a doriešenie účtovno-finančných vzťahov.

