

# Poznámky k 31.12.2013

## Čl. I Všeobecné údaje

### 1. Identifikačné údaje účtovnej jednotky

<b>Názov účtovnej jednotky</b>	<b>Úrad práce, sociálnych vecí a rodiny Nitra</b>
<b>Sídlo účtovnej jednotky</b>	Štefánikova trieda č.88, 949 01 Nitra
<b>Identifikačné číslo (IČO)</b>	37961217
<b>Dátum zriadenia</b>	1.1.2004
<b>Spôsob zriadenia</b>	Zák.453/2003 Z.z.
<b>Názov zriaďovateľa</b>	Ministerstvo práce, sociálnych vecí a rodiny SR
<b>Sídlo zriaďovateľa</b>	Špitálska č.4-6, 816 43 Bratislava
<b>Právny dôvod na zostavenie účtovnej závierky</b>	X riadna mimoriadna
<b>Účtovná jednotka je súčasťou konsolidovaného celku</b>	Účtovná jednotka je súčasťou konsolidovaného celku Kapitolu 22 – Ministerstvo práce, sociálnych vecí a rodiny Slovenskej republiky

### 2. Opis činnosti účtovnej jednotky

Úrad PSVR Nitra vykonáva štátnu správu v oblasti sociálnych vecí a služieb zamestnanosti a plní úlohy podľa osobitných predpisov na úsekoch:

- štátnych sociálnych dávok
- sociálnej pomoci
- evidencie nezamestnaných občanov
- sprostredkovania vhodného zamestnania
- poskytovania poradenských služieb
- vzdelávania a prípravy na trhu práce
- aktívnych opatrení na trhu práce
- zvýšenej starostlivosti o pracovné uplatnenie osobitných skupín občanov
- prípravy a realizácie projektov spolufinancovaných z Európskeho sociálneho fondu

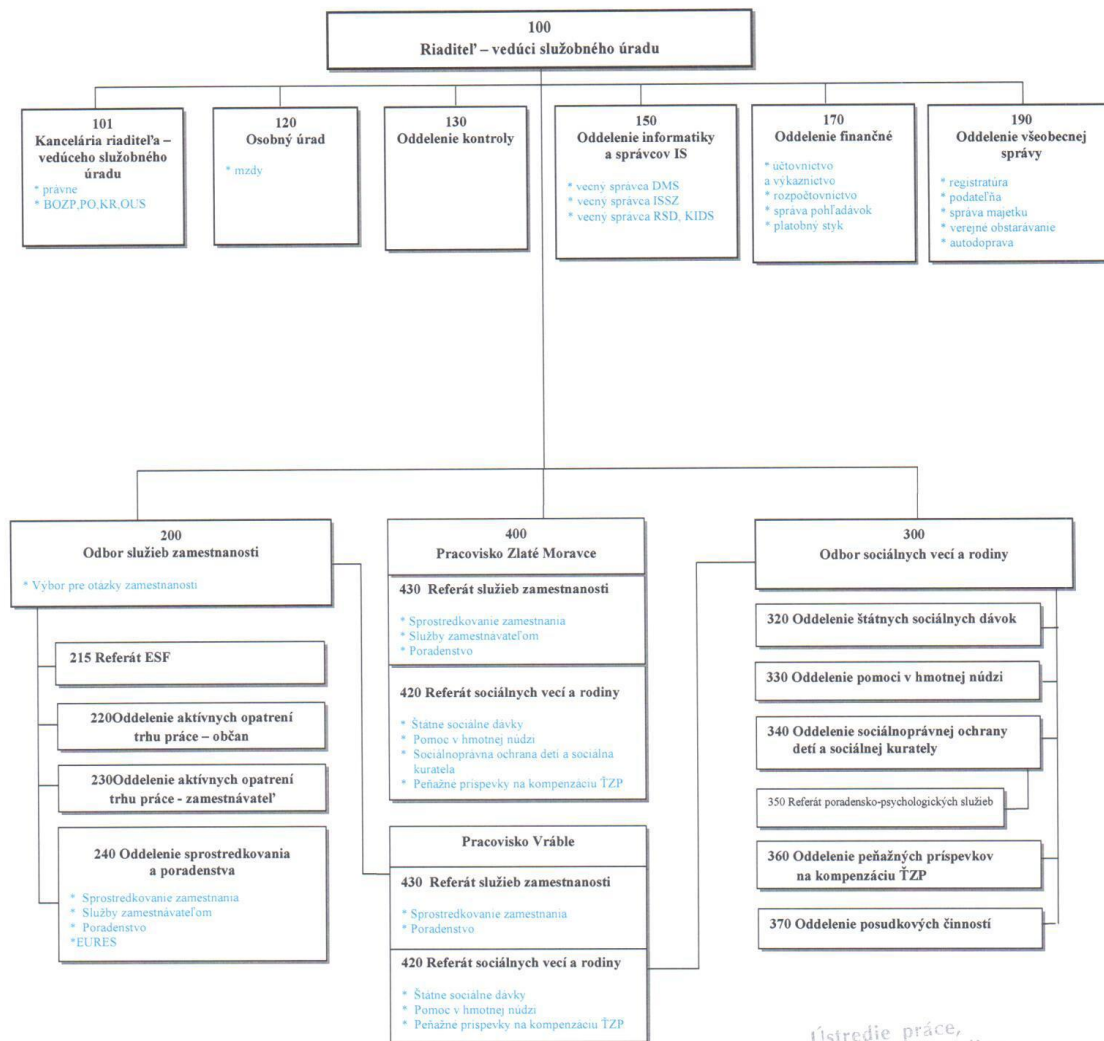
Úrad práce, sociálnych vecí a rodiny Nitra má pôsobnosť pre územný obvod Nitrianskeho kraja - **dva okresy**:

- **Nitra** – mesto Nitra + 52 obcí , Vrábľe + 11 obcí
- **Zlaté Moravce** – mesto Zlaté Moravce + 32 obcí.

### 3. Informácie o štatutárnych zástupcoch a o organizačnej štruktúre účtovnej jednotky


Štatutárny zástupca (meno a priezvisko)	Mgr.Stanislav Ivanička
Funkcia štatutárneho zástupcu	riaditeľ
Priemerný počet zamestnancov počas účtovného obdobia	230,33
Počet zamestnancov ku dňu, ku ktorému sa zostavuje účtovná závierka	231
<i>z toho počet vedúcich zamestnancov</i>	<i>17</i>

**Organizačná štruktúra TYP A**  
**Úrad práce, sociálnych vecí a rodiny Nitra**



Ústredie práce,  
sociálnych vecí a rodiny,  
Špitálska 8, 812 57 Bratislava  
IČO: 30 754 536  
-4-

Platnosť: 28.05.2013  
Účinnosť: 01.06.2013

  
**Ing. Marián Valentovič**  
generálny riaditeľ a vedúci služobného úradu  
Ústredie práce, sociálnych vecí a rodiny

## Čl. II Informácie o účtovných zásadách a účtovných metódach

### 1. Informácia, či je účtovná závierka zostavená za splnenia predpokladu, že účtovná jednotka bude nepretržite pokračovať vo svojej činnosti

Účtovná závierka je zostavená za splnenia predpokladu nepretržitého pokračovania účtovnej jednotky vo svojej činnosti	áno	x
	nie	

### 2. Zmeny účtovných metód a účtovných zásad

Účtovná jednotka zmenila účtovné metódy, účtovné zásady oproti predchádzajúcemu účtovnému obdobiu	áno	
	nie	x

Druh zmeny	Dôvod zmeny	Vplyv zmeny na hodnotu majetku, záväzkov, vlastného imania a výsledku hospodárenia	Peňažné vyjadrenie

### 3. Spôsob ocenenia jednotlivých položiek

#### a) dlhodobý nehmotný majetok nakupovaný

*Dlhodobý nehmotný majetok obstaraný kúpou sa oceňuje obstarávacou cenou, ktorá zahŕňa cenu obstarania a náklady súvisiace s obstaraním (napr. clo, inštaláciu, poistné a pod.). Súčasťou obstarávacej ceny dlhodobého nehmotného majetku nie sú úroky z úverov. Zľava z ceny, ktorú poskytol dodávateľ k majetku sa účtuje ako zníženie nákladov na predaný alebo spotrebovaný majetok.*

#### b) dlhodobý nehmotný majetok vytvorený vlastnou činnosťou

Dlhodobý nehmotný majetok vytvorený vlastnou činnosťou sa oceňuje vlastnými nákladmi. Za vlastné náklady sa považujú všetky priame náklady vynaložené na výrobu alebo inú činnosť a všetky nepriame náklady vzťahujúce sa na výrobu alebo inú činnosť.

#### c) dlhodobý hmotný majetok nakupovaný

*Dlhodobý hmotný majetok obstaraný kúpou sa oceňuje obstarávacou cenou, ktorá zahŕňa cenu obstarania a náklady súvisiace s obstaraním (napr. clo, montáž, dopravu, poistné a pod.). Súčasťou obstarávacej ceny dlhodobého hmotného majetku nie sú úroky z úverov. Zľava z ceny, ktorú poskytol dodávateľ k majetku sa účtuje ako zníženie nákladov na predaný alebo spotrebovaný majetok.*

#### d) dlhodobý hmotný majetok vytvorený vlastnou činnosťou

*Dlhodobý hmotný majetok vytvorený vlastnou činnosťou sa oceňuje vlastnými nákladmi. Za vlastné náklady sa považujú všetky priame náklady vynaložené na výrobu alebo inú činnosť a všetky nepriame náklady vzťahujúce sa na výrobu alebo inú činnosť.*

#### e) dlhodobý nehmotný majetok a dlhodobý hmotný majetok získaný bezodplatne

*Dlhodobý majetok nadobudnutý bezodplatným prevodom pri splynutí, zlúčení, rozdelení alebo pri prevode správy sa oceňuje cenou, v ktorej sa doteraz viedol v účtovníctve. Ak cenu nie je*

*možné zistiť, oceňuje sa reprodukčnou obstarávacou cenou. Dlhodobý nehmotný a hmotný majetok obstaraný iným spôsobom (napr. bezodplatne nadobudnutý majetok, delimitovaný, novo zistený majetok pri inventarizácii) sa oceňuje reprodukčnou obstarávacou cenou, t.j. cenou, za ktorú by sa majetok obstaral v čase, keď sa o ňom účtuje.*

**f) dlhodobý finančný majetok**

*Finančné investície, cenné papiere a majetkové účasti sa oceňujú obstarávacou cenou, vrátane nákladov súvisiacich s obstaraním (napr. provízie maklérom, poplatky burze).*

**g) zásoby nakupované**

*Zásoby nakupované sa oceňujú obstarávacou cenou, ktorá zahŕňa cenu obstarania a náklady súvisiace s obstaraním (napr. clo, dovoznú prirážku, prepravu, poistné, provízie, skonto a pod.). Úroky z cudzích zdrojov nie sú súčasťou obstarávacej ceny. Nakupované zásoby sú oceňované váženým aritmetickým priemerom z obstarávacích cien. Účtovanie obstarania a úbytku zásob sa vykonáva spôsobom A.*

**h) zásoby vytvorené vlastnou činnosťou**

*Zásoby vytvorené vlastnou činnosťou sa oceňujú vlastnými nákladmi.*

**i) zásoby získané bezodplatne**

*Zásoby získané darovaním alebo delimitáciou sa oceňujú reprodukčnou obstarávacou cenou. Toto ocenenie sa upravuje o zníženie hodnoty zásob.*

**j) pohľadávky**

*Pohľadávky pri ich vzniku sa oceňujú menovitou hodnotou. Pohľadávky pri odplatnom nadobudnutí alebo pohľadávky nadobudnuté vkladom do základného imania sa oceňujú obstarávacou cenou, t.j. vrátane nákladov súvisiacich s obstaraním.*

**k) krátkodobý finančný majetok**

*Peňažné prostriedky a ceniny sa oceňujú menovitou hodnotou.*

**l) časové rozlíšenie na strane aktív**

*Náklady budúcich období a príjmy budúcich období sú vykázané vo výške, ktorá je potrebná na dodržanie zásady vecnej a časovej súvislosti s účtovným obdobím.*

**m) záväzky vrátane rezerv**

*Záväzky sa pri ich vzniku oceňujú menovitou hodnotou a pri ich prevzatí sa oceňujú obstarávacou cenou. Ak sa pri inventarizácii zistí, že suma záväzkov je iná ako ich výška v účtovníctve, uvedú sa záväzky v účtovníctve a v účtovnej závierke v tomto zistenom ocenení. Rezervy sú záväzky s neurčitým časovým vymedzením alebo výškou a oceňujú sa v očakávanej výške záväzku. V účtovnej jednotke sa tvoria ostatné rezervy na prebiehajúce a hroziace súdne spory, mzdy na dovolenku vrátane sociálneho a zdravotného poistenia, na nevyfakturované dodávky a služby, na odmeny a prémie a na odstúpné zamestnancom.*

**n) časové rozlíšenie na strane pasív**

*Výdavky budúcich období a výnosy budúcich období sú vykázané vo výške, ktorá je potrebná na dodržanie zásady vecnej a časovej súvislosti s účtovným obdobím.*

**o) majetok obstaraný z transferov**

Majetok obstaraný z transferov sa oceňuje obstarávacou cenou, ktorá zahrňuje cenu obstarania náklady súvisiace s obstaraním.

#### **4. Spôsob zostavenia odpisového plánu pre dlhodobý majetok, doba odpisovania, sadzby odpisov a odpisové metódy pri stanovení účtovných odpisov**

*Dlhodobý nehmotný majetok a dlhodobý hmotný majetok odpisovaný sa odpisuje podľa odpisového plánu, ktorý bol zostavený v súlade so zákonom č. 431/2002 Z. z. o účtovníctve v z. n. p. na základe predpokladanej doby jeho používania a predpokladaného priebehu jeho morálneho a fyzického opotrebenia. Predpokladaná doba užívania a odpisové sadzby boli stanovené nasledovne:*

Odpisová skupina	Doba odpisovania v rokoch	Ročná odpisová sadzba
1	4	25,00 %
2	6	16,70 %
3	12	8,33 %
4	20	5,00 %

*Účtovné odpisy boli zaokrúhľované na dve desatinné miesta.*

#### **5. Zásady pre zohľadnenie zníženia hodnoty majetku**

*Hodnota obstarávaného dlhodobého majetku, ktorý sa používa, sa trvalo zníži o oprávky, ktoré zodpovedajú výške opotrebenia majetku.*

*O opravných položkách sa účtuje v prípade prechodného zníženia hodnoty majetku ku dňu, ku ktorému sa zostavuje účtovná závierka. Opravná položka sa vytvára napr. k pohľadávkam po splatnosti a nedobytným pohľadávkam, kde existuje riziko nevymožiteľnosti pohľadávok. Účtovná jednotka účtuje o ostatných opravných položkách v zmysle internej normy č.16/2013.*

*Ostatné opravné položky k pohľadávkam sú tvorené do výšky 100% menovitej hodnoty pohľadávky, ktorým uplynula od splatnosti doba dlhšia ako 36 mesiacov. Zúčtovanie zníženia opravnej položky k pohľadávkam je vo výške úhrady pohľadávok.*

#### **6. Zásady pre vykazovanie transferov**

Dotácie, príspevky, rozpočtové bežné výdavky, kapitálové výdavky, grant a iné finančné operácie sa účtujú ako transfery, bežné transfery alebo kapitálové transfery v súlade s § 19 Opatrenia Ministerstva financií Slovenskej republiky z 8. augusta 2007 č. MF/16786/2007-31, ktorým sa ustanovujú podrobnosti o postupoch účtovania a rámcovej účtovej osnove pre rozpočtové organizácie, príspevkové organizácie, štátne fondy, obce a vyššie územné celky v z. n. p. Zásady pre vykazovanie transferov sa riadia Metodickým usmernením Ministerstva financií Slovenskej republiky pre kapitoly štátneho rozpočtu v oblasti účtovania a vykazovania transferov.

#### **7. Spôsob prepočtu údajov v cudzích menách na menu euro**

*Majetok a záväzky vyjadrené v cudzej mene sa prepočítavajú na slovenskú menu euro referenčným výmenným kurzom určeným a vyhláseným Európskou centrálnou bankou alebo Národnou bankou Slovenska v deň predchádzajúci dňu uskutočnenia účtovného prípadu alebo*

v iný deň, ak to ustanovuje osobitný predpis, resp. v deň, ku ktorému sa zostavuje účtovná závierka.

Na ocenenie prírastku cudzej meny nakúpenej za menu euro sa použije kurz, za ktorý bola táto cudzia mena nakúpená. Na úbytok rovnakej cudzej meny v hotovosti sa použije prepočet cudzej meny na eurá cena zistená váženým aritmetickým priemerom. Na ocenenie pohľadávky a záväzkov v cudzej mene spojených s účtovaním poskytnutého alebo prijatého preddavku v cudzej mene sa použije kurz v čase prijatia alebo poskytnutia preddavku.

### ČI. III Informácie o údajoch na strane aktív súvahy

#### A) Neobežný majetok

##### 1. Dlhodobý nehmotný majetok, dlhodobý hmotný majetok a dlhodobý finančný majetok

Údaje o stave a pohybe na účtoch dlhodobého majetku sú uvedené v Tabuľke č. 1 tabuľkovej časti poznámok.

Účet 023 101 – obstaranie osobného motorového vozidla pre ÚPSVR Nitra v sume 8366,96 EUR bolo spolufinancované z mimorozpočtových zdrojov v sume 974,00 EUR, ktoré boli zaúčtované na účte 023102 – dopravné prostriedky – obstaraný z prostriedkov od iných subjektov.

Na účte 021 101 – stavby bola zaúčtovaná rekonštrukcia výťahu – ÚPSVR Nitra v sume 54 924,00 EUR a rekonštrukcia budovy – požiarnej ochrany objektu ÚPSVR Nitra - rekonštrukcia požiarnych uzáverov na jednotlivých poschodiach vyhovuje podmienkam v zmysle vyhlášky V94/2004 v nadväznosti na STN 730802/Z7 v sume 35 461,20EUR.

Z účtu 022 – Samostatné hnutelné veci a súbory hnutelných vecí bol v roku 2013 vyradený majetok v hodnote 32 945,74 EUR. Presun v sume 1 141,21 EUR je nesprávne zaúčtovaná oprava vyradenia majetku z účtu 022102 a 022101.

Z účtu 028 – Drobný dlhodobý hmotný majetok bol v roku 2013 vyradený majetok v hodnote 1 926,78 EUR

#### Spôsob a výška poistenia dlhodobého majetku

Druh dlhodobého majetku	Spôsob poistenia			Výška poistenia
	názov poisťovne	druh rizík	suma ročného poistného	
Dlhodobý hmotný majetok	Allianz – Slovenská poisťovňa a.s.	pre prípad poškodenia vecí požiarom, úderom blesku, výbuchom a nárazom alebo zrútením lietadla, vodou z vodovodného zariadenia, víchricou a krupobitím, živelnou udalosťou, ostatnou udalosťou a pre prípad rozbitia skla	1491,75 EUR	2 000 000,00 EUR
Drobný dlhodobý hmotný majetok	Allianz – Slovenská poisťovňa a.s.	pre prípad odcudzenia hnutelných vecí a komplexné živelné poistenie do výšky	1331,89 EUR	1 103 958,85 EUR
<b>Spolu</b>	<b>x</b>	<b>x</b>		

## 2. Majetkové podiely účtovnej jednotky v iných spoločnostiach

IČO	Názov spoločnosti	Právna forma	Základné imanie (ZI) spoločnosti	Podiel účtovnej jednotky na ZI (v %)	Podiel účtovnej jednotky na hlasovacích právach (v %)	Hodnota vlastného imania k 31.12. bežného účtovného obdobia	Hodnota vlastného imania k 31.12. bezprostredne predchádzajúceho účtovného obdobia	Účtovná hodnota podielu vykázaná v súvahe k 31.12. bežného účtovného obdobia	Účtovná hodnota podielu vykázaná v súvahe k 31.12. bezprostredne predchádzajúceho účtovného obdobia
a	b	1	2	3	4	5	6	7	8
Spolu	x	x	0	x	x	0	0	0	0

V účtovníctve MPSVR SR je vedený cenný papier za Technickú inšpekciu, a.s. V zmysle zákona č. 124/2006 Z. z. o bezpečnosti a ochrane zdravia pri práci a o zmene a doplnení niektorých zákonov sa Technická inšpekcia, a.s. zápisom do obchodného registra 14. júla 2006 transformovala zo štátnej príspevkovej organizácie na akciovú spoločnosť, ktorej zakladateľom je štát so 100 % majetkovou účasťou. Cenný papier bol v roku 2013 vedený na účte 0610001 – Podielové cenné papiere a podiely v dcérskej účtovnej jednotke v účtovnej hodnote aktuálne zapísaného základného imania v Obchodnom registri k 1. 1. 2009 v sume 2 049 293 eur. V roku 2013 za účtovné obdobie 2012 boli pre MPSVR SR vyplatené dividendy v sume 34 525,66 eur. Tieto finančné výnosy z prijatých dividend boli zaúčtované na účte 6650001 – Dividendy z dlhodobého finančného majetku.

Názov a sídlo spoločnosti, v ktorej má MPSVR SR majetkový podiel	Právna forma spoločnosti	Podiel na zákl. imaní spoločnosti v % k		Účtovná hodnota podielu vykázaná v súvahe k		Vyplatená dividendy v roku
		31.12.2013	31.12.2013	31.12.2012	31.12.2013	
Dcérske spoločnosti						
Technická inšpekcia, a.s., Trnavská cesta 56, 821 01 Bratislava		100	100	2 049 293	2 049 293	

## B) Obežný majetok

### 1. Zásoby

Položka zásob – číslo a názov účtu	Riadok súvahy	Hodnota zásob brutto k 31.12. bezprostredne predchádzajúceho účtovného obdobia	Hodnota opravnej položky k zásobám k 31.12. bezprostredne predchádzajúceho účtovného obdobia	Tvorba opravnej položky	Zníženie opravnej položky	Zrušenie opravnej položky	Hodnota opravnej položky k zásobám k 31.12. bežného účtovného obdobia	Opis dôvodov tvorby, zníženia, zrušenia opravnej položky k zásobám	Hodnota zásob brutto k 31.12. bežného účtovného obdobia	Hodnota zásob netto k 31.12. bežného účtovného obdobia
a	b	1	2	3	4	5	6	7	8	9
/112+119/- 191 Materiál	35	14 304,32	0,00	0,00	0,00	0,00	0,00	-	17 252,39	17 252,39
Spolu	x									

Vývoj opravnej položky k zásobám je taktiež uvedený v Tabuľke č. 2 tabuľkovej časti poznámok.

### Spôsob a výška poistenia zásob

Druh zásob	Spôsob poistenia			Výška poistenia
	názov poisťovne	druh rizík	suma ročného poistného	
<b>Spolu</b>	<b>x</b>	<b>x</b>		

Na účte 112 – Materiál na sklade je zaúčtovaný kancelársky materiál, papier a tonery v sume 16 763,23 EUR a pohonné hmoty v nádržiach v sume 489,16 EUR.

## 2. Pohľadávky

### a) Významné pohľadávky podľa jednotlivých položiek súvahy

Pohľadávka – číslo a názov účtu	Riadok súvahy	Hodnota pohľadávok	Opis
a	1	2	3
314	64	1500,00	Preddavky na elektrickú energiu
316	66	2 239 387,50	Pohľadávky z nedaňových príjmov – z APTP, z dávok soc.pomoci a štátnych soc. dávok z neplnenia povinného podielu zamest. obč. so ZPS, ostatné
335	70	772,80	Pohľadávky za nevysporiadané stravné lístky
<b>Spolu</b>	<b>x</b>	<b>2 241 660,30</b>	<b>x</b>

### b) Opravné položky k pohládkam

Pohľadávka – číslo a názov účtu	Riadok súvahy	Hodnota opravnej položky k 31.12. bezprostredne predchádzajúceho účtovného obdobia	Tvorba opravnej položky	Zníženie opravnej položky	Zrušenie opravnej položky	Hodnota opravnej položky k 31.12. bežného účtovného obdobia	Opis dôvodov tvorby, zníženia, zrušenia opravnej položky k pohládkam
a	b	1	2	3	4	5	6
316 Pohľadávky z nedaňových rozp. príjmov	66	2 418 088,79	65 118,24	647 429,64	0,00	1 835 777,39	Tvorba – do výšky 100%menovitej hodnoty pohľadávky, zníženie - vo výške úhrady pohľadávky
<b>Spolu</b>	<b>x</b>	<b>2 418 088,79</b>	<b>65 118,24</b>	<b>647 429,64</b>	<b>0,00</b>	<b>1 835 777,39</b>	

Vývoj opravnej položky k pohľadávkam je taktiež uvedený v Tabuľke č. 3 tabuľkovej časti poznámok.

K najvýznamnejším položkám pohľadávok patria :

1. Pohľadávky za rozpočtové príjmy – APZ do 31.12.1996 v sume 538 439,89 EUR
2. Pohľadávky za rozpočtové príjmy – APTP od 1.1.1997 v sume 838 335,62 EUR
3. Pohľadávky za rozpočtové príjmy – dávky soc.pomoci a štátne soc.dávky v sume 701 131,64 EUR
4. Pohľadávky za rozpočtové príjmy – APTP od 1.1.2004 v sume 72 213,85 EUR
5. Pohľadávky za rozpočtové príjmy – odvod za neplnenie povinného podielu zamestnávania občanov zo ZPS v sume 88 886,79 EUR

### c) Pohľadávky podľa doby splatnosti

Štruktúra pohľadávok podľa doby splatnosti ako aj opis pohľadávok podľa zostatkovej doby splatnosti k 31. 12. bežného účtovného obdobia a k 31. 12. bezprostredne predchádzajúceho účtovného obdobia sa uvádza v Tabuľke č. 4 tabuľkovej časti poznámok.

Pohľadávky podľa doby splatnosti	Zostatok k 31.12. bežného účtovného obdobia	Zostatok ku 31.12. bezprostredne predchádzajúceho účtovného obdobia
a	1	2
<b>Pohľadávky v lehote splatnosti z toho:</b>		
Pohľadávky so zostatkovou dobou splatnosti do jedného roka vrátane	8 082,25	2 151,48
Pohľadávky so zostatkovou dobou splatnosti od jedného do piatich rokov vrátane	286,78	0,00
Pohľadávky so zostatkovou dobou splatnosti dlhšou ako päť rokov	0,00	0,00
<b>Pohľadávky po lehote splatnosti</b>	2 233 291,27	3 015 743,06
<b>Spolu</b> (súčet r. 048 a 060 súvahy)	2 241 660,30	3 017 894,54

Pohľadávky so zostatkovou dobou splatnosti do jedného roka vrátane boli preddavky za el. energiu, dobropisy, pohľadávky za nevysporiadané stravné lístky zamestnancov, pohľadávky z dávok sociálnej pomoci a štátnych sociálnych dávok najmä dávky v hmotnej núdzi a prídavok na dieťa.

Pohľadávky so zostatkovou dobou splatnosti od jedného roka do piatich rokov tvorili pohľadávky z dávok sociálnej pomoci a štátnych sociálnych dávok a to dávka v hmotnej núdzi a prídavok na dieťa.

Pohľadávky po lehote splatnosti tvorili pohľadávky za rozpočtové príjmy APZ, APTP, odvod za neplnenie povinného podielu zamestnávania občanov zo ZPS, pohľadávky z dávok sociálnej pomoci a štátnych sociálnych dávok.

Spôsob nakladania s pohľadávkami:

ÚPSVR Nitra uzatvára dohody na splatenie pohľadávky, môže požiadať o zrážku z dôchodku dĺžnika alebo o zrážku zo mzdy dĺžnika. V prípade neuhradenia splátky sa stáva celá pohľadávka splatná, ak ju dĺžnik neuhradí postúpi sa pohľadávka na právne oddelenie, ktoré postúpi pohľadávku exekútorovi na ďalšie vymáhanie.

### 3. Finančný majetok

Krátkodobý finančný majetok	Riadok súvahy	Zostatok k 31.12. bezprostredne predchádzajúceho účtovného obdobia	Prírastky	Úbytky	Zostatok k 31.12. bežného účtovného obdobia
a	b	1	2	3	4
213 Ceniny	87	16,50	189 680,80	189 697,30	0,00
221 Bankové účty	88	242 949,44	274 888,33	262 852,33	254 985,44
<b>Spolu</b>	<b>x</b>				

Na účte 221 101 – Účet sociálneho fondu je k 31.12.2013 zostatok 1 384,04 EUR.

Na účte 221 201 – Depozitný účet

- Prevod finančných prostriedkov z príjmového účtu-INP za vrátené platby NP - Effeta, Beáta Jiráňková-REA TLAČIAREŇ v sume 661,50 EUR
- Prevod finančných prostriedkov z Výdavkového účtu ŠR za vrátené platby NP - Peter Kóňa v sume 357,30 EUR
- Prevod finančných prostriedkov z príjmového účtu-INP za vrátené platby NP - ÚČTOVNÍK, F.Berkeš, M.Gálik v sume 1 663,38 EUR
- Prevod finančných prostriedkov z Výdavkového účtu ŠR za vrátené platby NP - PBE Nitra v sume 215,98 EUR
- Prevod finančných prostriedkov z výdavkového účtu na prostriedky EU za vrátené platby NP – Andrej Pôcsik v sume 25,60 EUR
- Prevod finančných prostriedkov z príjmového účtu-INP za vrátené platby NP - Hrnčár, Magušinová, Kňazeje, Mikulová, Ondriš, Olvecký, Repukliková špecifická organizácia SZTP ŤTP a vozíčkárov v sume 7 880,36 EUR
- Prevod finančných prostriedkov z Výdavkového účtu na prostriedky EU za vrátené platby NP - Repukliková špecifická organizácia SZTP ŤTP a vozíčkárov v sume 6,75 EUR
- Prevod finančných prostriedkov z Výdavkového účtu na prostriedky EU za vrátené platby NP – Kníhkupectvo a antikvariát Pod vříškom s.r.o., L.Kmeťová v sume 1 949,53 EUR
- Prevod finančných prostriedkov z príjmového účtu-INP – preplatok na PeS uhradený platiteľom Zoltán Beke v sume 132,76 EUR
- Zamestnanci ÚPSVR Nitra - mzdy, odvody, PN za 12/2013 v sume 236 602,14 EUR
- Jubileá 12/2013 zamestnancov ÚPSVR Nitra v sume 35,00 EUR
- Prevod dohody 12/2013 v sume 618,00 EUR
- Zamestnanci ÚPSVR Nitra - mzdy, odvody, PN za 12/2013 NP DEI v sume 1619,40 EUR

### 4. Časové rozlíšenie aktív

Časové rozlíšenie aktívne	Riadok súvahy	Zostatok k 31.12. bezprostredne predchádzajúceho účtovného obdobia	Prírastky	Úbytky	Zostatok k 31.12. bežného účtovného obdobia	Opis významných položiek časového rozlíšenia
a	b	1	2	3	4	5
381 Náklady budúcich období	111	2181,73	8 548,00	2 181,73	8 548,73	NBO – predplatné a predplatné poisťné, ostatné
<b>Spolu</b>	<b>x</b>					<b>x</b>

Na účte 381105 – NBO ostatné sú účtované náklady budúcich období na poštovné za frankovací stroj v sume 5 957,30 EUR.

Na účte 381106 – NBO predplatné sú účtované náklady budúcich období na odbornú literatúru v sume 528,20 EUR.

Na účte 381107 – NBO predplatné poisťné sú účtované náklady budúcich období na povinné zmluvné poistenie a havarijné poistenie motorových vozidiel, poistenie nehnuteľného majetku v sume 2 062,50 EUR.

## **ČI. IV**

### **Informácie o údajoch na strane pasív súvahy**

#### **A) Vlastné imanie**

Prehľad o pohybe vlastného imania v členení podľa jednotlivých položiek súvahy je uvedený v Tabuľke č. 5 tabuľkovej časti poznámok.

Na účte 428 - nevysporiadaný výsledok hospodárenia minulých rokov boli účtované v roku 2013 nasledovné opravy významných chýb:

- zvýšenie:
- zúčtovací vzťah k tvorbe opravných položiek k pohľadávkam v sume 37 251,93 EUR
- zúčtovací vzťah k odpisu pohľadávok v sume 299 658,68 EUR
- zúčtovací vzťah k zníženiu predpisu pohľadávok minulých rokov v sume 1 526,44 EUR
- zrušenie opravných položiek k zrušeniu predpisu pohľadávok z minulých rokov v sume 3 027,28 EUR
- oprava účtovania mimorozpočtových prostriedkov použitých v predchádzajúcom roku v sume 974,00 EUR
  
- zníženie :
- doúčtovanie opravnej položky k oprave úhrady z roku 2008 v sume 19,92 EUR
- zníženie predpisu pohľadávok z minulých rokov v sume 22 596,99
- preúčtovanie hospodárskeho výsledku v sume 318 647,18 EUR

#### **B) Záväzky**

##### **1. Rezervy**

###### **a) Dlhodobé rezervy**

Stav a vývoj dlhodobých rezerv je uvedený v Tabuľke č. 6 tabuľkovej časti poznámok.

###### **b) Krátkodobé rezervy**

Stav a vývoj krátkodobých rezerv je uvedený v Tabuľke č. 7 tabuľkovej časti poznámok.

V roku 2013 boli vytvorené krátkodobé rezervy na :

- Mzdy za dovolenku vrátane sociálneho zabezpečenia v sume 42 270,34 EUR
- Nevyfakturované dodávky a služby v sume 13 226,09 EUR
- Prebiehajúce a hroziace súdne spory v sume 389,38 EUR

Vytvorené krátkodobé rezervy budú použité v priebehu roka 2014.

##### **2. Záväzky podľa doby splatnosti**

Štruktúra záväzkov podľa doby splatnosti ako aj opis záväzkov podľa zostatkovej doby splatnosti k 31. 12. bežného účtovného obdobia a k 31. 12. bezprostredne predchádzajúceho účtovného obdobia sa uvádza v Tabuľke č. 8 tabuľkovej časti poznámok.

Do krátkodobých záväzkov k 31.12.2013 sú zahrnuté nasledovné účty v sume 275 384,51 EUR:

- 321 - Dodávateľa v sume 18 365,92 EUR, predpokladaný termín vyrovnania záväzkov je - január/2014
- 324 - Prijaté preddavky na réžijné výdavky v sume 360,00 EUR od firmy ENVIRO 320,00EUR a od firmy ARGEMETIC 40,00 EUR
- 325 – Ostatné záväzky v sume 780,37 EUR, predpokladaný termín vyrovnania záväzkov je január/2014

- 326 - Nevyfakturované dodávky v sume 8 177,32 EUR, predpokladaný termín vyrovnania záväzkov je január/2014
- 379 – Iné záväzky v sume 13 877,41 EUR, predpokladaný termín vyrovnania záväzkov je v priebehu nasledujúcich rokov
- 331 – Zamestnanci v sume 134 639,08 EUR, predpokladaný termín vyrovnania záväzkov je január/2014
- 336 – Zúčtovanie s orgánmi sociálneho poistenia a zdravotného poistenia v sume 83 546,56 EUR, predpokladaný termín vyrovnania záväzkov je január/2014
- 342 – Ostatné priame dane v sume 14 168,53 EUR, predpokladaný termín vyrovnania záväzkov je január/2014
- 472 – Záväzky zo soc. fondu v sume 1 469,32 EUR, predpokladaný termín vyrovnania záväzkov je rok 2014

### 3. Časové rozlíšenie pasív

Časové rozlíšenie pasívne	Riadok súvahy	Zostatok k 31.12. bezprostredne predchádzajúceho účtovného obdobia	Prírastky	Úbytky	Zostatok k 31.12. bežného účtovného obdobia	Opis významných položiek časového rozlíšenia
a	b	1	2	3	4	5
384 Výnosy budúcich období	182	10296,70	0,00	7 570,12	2 726,58	
<b>Spolu</b>	<b>x</b>	<b>10 296,70</b>	<b>0,00</b>	<b>7 570,12</b>	<b>2 726,58</b>	<b>x</b>

Mimorozpočtové prostriedky poskytnuté od firmy Orange Slovensko a.s. boli v roku 2013 použité nasledovne :

- usporiadanie kultúrno-spoločenského podujatia pre zamestnancov ÚPSVR Nitra v sume 7 489,00 EUR
- spolufinancovanie nákupu osobného motorového vozidla v sume 974,00 EUR

#### Záväzky z prijatých transferov

Názov položky	Výnosy budúcich období
a	<b>384</b>
<b>Zostatok k 31. 12 bezprostredne predchádzajúceho účtovného obdobia</b>	10 296,70
<b>Zvýšenie záväzku v bežnom účtovnom období</b> z toho:	
Prijatý a použitý kapitálový transfer	
Prijatý bežný a kapitálový transfer nepoužitý	
Zrušenie opravnej položky k majetku nadobudnutého z transferu	
Prevod správy majetku – prijatie	
Inventarizačný prebytok a dlhodobý majetok nadobudnutý bezodplatne	
Presun medzi účtami	
Iné zvýšenie	
<b>Zníženie záväzku v bežnom účtovnom období</b> z toho:	
Odpis dlhodobého majetku, vytvorenie opravnej položky k dlhodobému majetku, vyradenie dlhodobého majetku	81,12
Prevod správy majetku – odovzdanie	
Bežný transfer prijatý v predchádzajúcich rokoch zúčtovaný v bežnom účtovnom období	7 489,00
Iné zníženie	
<b>Zostatok k 31. 12. Bežného účtovného obdobia</b>	2 726,58

## ČI. V Informácie o výnosoch a nákladoch

### 1. Výnosy

Druh výnosov	Popis (číslo účtu a názov)	Suma v €
Tržby za vlastné výkony a tovar		
Zmena stavu vnútroorganizačných zásob		
Aktivácia		
Finančné výnosy		
Mimoriadne výnosy		
Výnosy z transferov	681 – Výnosy z bežných transferov zo ŠR 682 – Výnosy z kapitálových transferov zo ŠR 687 - Výnosy z bežných transferov od ostatných subjektov mimo VS 688 - Výnosy z kapitálových transferov od ostatných subjektov mimo VS	44 474 491,57 45 297,43 7 489,00 81,12
Ostatné výnosy	645 – Ostatné pokuty, penále a úroky z omeškania 646 – Výnosy z odpísaných pohľadávok 648 – Ostatné výnosy z prevádzkovej činnosti 653 – Zúčtovanie ostatných rezerv z prevádzkovej činnosti 658 – zúčtovanie ostatných opravných položiek z prevádzkovej činnosti	282 383,81 92,64 211 718,67 34 496,33 644 402,36
<b>Spolu</b>	<b>x</b>	<b>45 700 452,93</b>

Vo výnosoch k 31.12.2013 boli zaúčtované na účte:

#### Ostatné výnosy

- 645 Ostatné pokuty, penále a úroky z omeškania
  - o Pokuty v sume 3641,42 EUR
  - o Odvod zo ZPS v sume 150 210,00 EUR
  - o Úroky z omeškania v sume 128 532,39 EUR
- 648 – Ostatné výnosy z prevádzkovej činnosti
  - o Nájomné v sume 1580,00 EUR
  - o Výnosy zo sociálnej oblasti v sume 206 550,52 EUR
  - o Výnosy z APTP v sume 2 526,87 EUR
  - o Výnosy z prevádzkovej činnosti v sume 1061,28 EUR
- 653 – Zúčtovanie ostatných rezerv z prevádzkovej činnosti
  - o Zúčtovanie ostatných rezerv z prevádzkovej činnosti na nevyčerpanú dovolenku v sume 20 392,50 EUR
  - o Zrušenie nepoužitej ostatnej rezervy na nevyčerpanú dovolenku v sume 2 655,19 EUR
  - o Zúčtovanie ostatnej rezervy na sociálne poistenie k nevyčerpanej dovolenke v sume 7 048,48 EUR
  - o Zrušenie nepoužitej ostatnej rezervy na sociálne poistenie k nevyčerpanej dovolenke v sume 927,99 EUR
  - o Zúčtovanie ostatnej rezervy na nevyfaktúrované dodávky v sume 3 121,71 EUR
  - o Zrušenie nepoužitej ostatnej rezervy na nevyfaktúrované dodávky v sume 144,36 EUR
  - o Zúčtovanie ostatnej rezervy na súdne spory v sume 161,26 EUR
  - o Zrušenie nepoužitej ostatnej rezervy na súdne spory v sume 44,84 EUR
- 658 – zúčtovanie ostatných opravných položiek z prevádzkovej činnosti
  - o Zúčtovanie ostatných opravných položiek k pohľadávkam v sume 644 402,36 EUR

## Výnosy z transferov

- 681 – Výnosy z bežných transferov zo ŠR
  - o Výnosy z bežných transferov zo ŠR - od zriaďovateľa v sume 44 474 491,57 EUR
- 682 – Výnosy z kapitálových transferov zo ŠR
  - o Výnosy z bežných transferov zo ŠR - od zriaďovateľa v sume 45 297,43 EUR – na obstaranie osobného automobilu v sume 8366,96 EUR, rekonštrukciu výťahu v sume 54 924,00 EUR, Rekonštrukciu budovy – požiarnej ochrany objektu ÚPSVR Nitra v sume 35 461,20 EUR
- 687 – Výnosy z bežných transferov od ostatných subjektov mimo VS
  - o usporiadanie kultúrno - spoločenského podujatia pre zamestnancov ÚPSVR Nitra v sume 7 489,00 EUR

## 2. Náklady

Druh nákladov	Popis (číslo účtu a názov)	Suma v €
Spotrebované nákupy	501 – spotreba materiálu	58 888,68
	502 – spotreba energie	90 082,54
Služby	511 – opravy a udržiavanie	13 867,68
	512 – cestovné	9 718,76
	513 – náklady na reprezentáciu	765,21
	518 – ostatné služby	390 265,63
Osobné náklady	521 – mzdové náklady	1 895 699,10
	524 – zákonné sociálne poistenie	654 909,91
	527 - zákonné sociálne náklady	149 485,54
Dane a poplatky	532 – daň z nehnuteľností	4 049,17
	538 – ostatné dane a poplatky	3 453,25
Odpisy, rezervy a opravné položky	551 – odpisy dlhodobého nehmotného hmotného majetku	45 378,55
	553 – tvorba ostatných rezerv	55 885,81
	558 – tvorba ostatných opravných položiek z prevádzkovej činnosti	65 098,32
Finančné náklady	563 – Kurzové straty	0,81
	568 – ostatné finančné náklady	3 602,40
Mimoriadne náklady		
Náklady na transfery a náklady z odvodu príjmov	588 – náklady z odvodu príjmov	272 224,51
	589 - náklady z budúceho odvodu príjmov	219 806,88
Ostatné náklady	546 – Odpis pohľadávky	908 939,37
	548 – ostatné náklady na prevádzkovú činnosť	41 176 977,99
<b>Spolu</b>	<b>x</b>	<b>46 19 100,11</b>

### a) Spotrebované nákupy

Na účte 501 – Spotreba materiálu boli v roku 2013 realizované nákupy interiérového vybavenia v sume 2770,70 EUR, výpočtovej techniky v sume 5124,60 EUR, prevádzkových strojov v sume 5618,00 EUR, papiera v sume 9753,37 EUR, tonerov v sume 8282,83 EUR, kancelárskych potrieb v sume 15651,18 EUR, odbornej literatúry v sume 2463,59 EUR, spotreba pohonných hmôt v sume 9224,61 EUR.

Na účte 502 – Spotreba energie boli v roku 2013 realizované platby za spotrebu el. energie v sume 36 251,15 EUR, spotrebu plynu v sume 2580,29 EUR, spotrebu vody v sume 3413,70 EUR, spotrebu tepla v sume 47837,40 EUR.

### b) Služby

Na účte 511 – Opravy a udržiavanie bola v roku 2013 realizovaná údržba interiérového vybavenia v sume 240,00 EUR, údržba VT v sume 1880,40 EUR, údržba prevádzkových strojov v sume 6722,42 EUR, údržba budov v sume 1306,08 EUR a údržba motorových vozidiel v sume 3718,38 EUR.

Na účte 512 – Cestovné bolo v roku 2013 vyplatené na tuzemské pracovné cesty v sume 9691,76 EUR, na zahraničné pracovné cesty v sume 27,00 EUR.

Na účte 513 – Náklady na reprezentáciu bolo v roku 2013 vyplatené na reprezentačné v sume 765,21 EUR.

Na účte 518 – Ostatné služby bolo v roku 2013 vyplatené na nájomné za prenájom budov v sume 36736,80 EUR, na nájomné za prenájom PP v sume 148,50 EUR, na poštovné v sume 188616,96 EUR, na telefónne poplatky v sume 9807,96, na poplatky za komunikačnú infraštruktúru v sume 78853,66 EUR, na všeobecné služby v sume 51559,22 EUR, na stočné v sume 2857,42 EUR, na ochranu objektov v sume 12653,95 EUR, na školenia a semináre v sume 8753,05 EUR, na propagáciu a reklamu v sume 138,11 a poplatok za parkovanie v sume 140,00 EUR.

#### c) Osobné náklady

Na účte 521 – Mzdové náklady boli v roku 2013 vyplatené na mzdy zamestnancov finančné prostriedky v sume 1 895 699,10 EUR.

Na účte 524 – Zákonné sociálne poistenie bolo v roku 2013 vyplatené na poistné do Sociálnej poisťovne v sume 472 218,61 EUR, na poistné do zdravotných poisťovní v sume 182 691,30 EUR.

Na účte 527 – Zákonné sociálne náklady bolo v roku 2013 vyplatené na prídely do sociálneho fondu v sume 23 096,26 EUR, na príspevok na závodné stravovanie v sume 119 807,65 EUR, na náhrady za prvých 10 dní PN v sume 6 268,87 EUR, na spotrebu pracovných odevov, obuvi a PP v sume 259,76 EUR a na úhrady za vykonané vstupné povinné prehliadky v sume 53,00 EUR.

#### d) Dane a poplatky

Na účte 532 – Daň z nehnuteľností bolo v roku 2013 vyplatené na daň z nehnuteľností v sume 4 049,17 EUR.

Na účte 538 – Ostatné dane a poplatky bolo v roku 2013 vyplatené na diaľničné poplatky v sume 350,00 EUR, miestny poplatok za komunálny odpad v sume 2 147,33 EUR a na koncesionárske poplatky v sume 955,92 EUR.

#### e) Odpisy, rezervy a opravné položky

Na účte 551 – Odpisy dlhodobého nehmotného majetku a dlhodobého hmotného majetku boli v roku 2013 zaúčtované odpisy dlhodobého hmotného majetku v sume 45 378,17 EUR.

Na účte 553 – Tvorba ostatných rezerv bola v roku 2013 zaúčtovaná tvorba ostatných rezerv z prevádzkovej činnosti na nevyčerpanú dovolenku v sume 31 395,60 EUR, tvorba ostatných rezerv z prevádzkovej činnosti na nevyfakturované dodávky v sume 13 226,09 EUR, tvorba ostatných rezerv z prevádzkovej činnosti na súdne spory v sume 389,38 EUR.

Na účte 558 – Tvorba ostatných opravných položiek z prevádzkovej činnosti bola v roku 2013 zaúčtovaná tvorba ostatných opravných položiek k pohľadávkam v sume 65 098,32 EUR.

#### f) Finančné náklady

Na účte 563 – Kurzové straty boli v roku 2013 zaúčtované kurzové straty - realizované v sume 0,81 EUR.

Na účte 568 – Ostatné finančné náklady boli v roku 2013 vyplatené finančné prostriedky na bankové poplatky v sume 42,35 EUR, na povinné zmluvné a havarijné poistenie motorových vozidiel v sume 1081,25 EUR, na poistenie nehnuteľností v sume 1 105,22 EUR a na poistenie ostatného majetku v sume 1373,58 EUR.

#### g) Náklady na transfery (ak sa vyskytujú) a náklady z odvodu príjmov (aj budúceho odvodu príjmov)

Na účte 588 – Náklady z odvodu príjmov boli v roku 2013 zaúčtované náklady z odvodu príjmov do rozpočtu zriaďovateľa v sume 272 224,51 EUR.

Na účte 589 – Náklady z budúceho odvodu príjmov boli v roku 2013 zaúčtované náklady z budúceho odvodu príjmov do rozpočtu zriaďovateľa v sume 219 806,88 EUR.

#### h) Ostatné náklady

Na účte 546 – Odpis pohľadávky bol v roku 2013 zaúčtovaný odpis pohľadávky ( pri trvalom upustení od vymáhania, v súvislosti so zák.č.201/2008 o náhradnom výživnom ) v sume 908 939,37 EUR.

Na účte 548 – Ostatné náklady na prevádzkovú činnosť boli v roku 2013 zaúčtované náklady na prídavok na dieťa v sume 11 650 915,51 EUR, na príspevok pri narodení dieťaťa v sume 308 416,77 EUR, na príspevok na pohreb v sume 157 188,91 EUR, na príspevok na podporu náhradnej starostlivosti o dieťa v sume 468 597,44 EUR, na dávku v hmotnej núdzi v sume 5 617 949,70 EUR, na peňažné príspevky na kompenzáciu v sume 7 552 314,02 EUR, na náhradné výživné v sume 257 958,11 EUR, na zdravotné úkony na účely sociálnej pomoci v sume 2649,28 EUR, na príplatok k prídavku na dieťa v sume 12 304,68 EUR, na príplatok k príspevku pri narodení dieťaťa v sume 1 285 060,06 EUR, na príspevok rodičom, ktorým sa narodilo tri alebo viac detí v sume 1012,50 EUR, na rodičovský príspevok v sume 13 532 574,67 EUR, na príspevok na služby na starostlivosť o dieťa NP XXV-2 v sume 315 792,47 EUR, na príspevok na starostlivosť o dieťa v sume 4 364,22 EUR, na resocializačný príspevok - §70 zák.č.305/2005 Z.z. v sume 9 148,00 EUR, na trovy konania a trovy exekúcie v sume 362,29 EUR a na ostatné náklady – odvod z nezrovnalostí pri NP v sume 369,36 EUR.

### 3. Tržby a výrobné náklady príspevkových organizácií

Prehľad tržieb a výrobných nákladov príspevkovej organizácie tabuľkovej časti poznámok.

## ČI. VI

### Informácie o údajoch na podsúvahových účtoch

#### 1. Informácie o položkách prenajatého majetku, majetku prijatého do úschovy a o odpísaných pohľadávkach

Druh položky	Hodnota	Účet
a	1	2
Prenajatý majetok	21 687,65	751101,791101
Majetok prijatý do úschovy		
Odpísané pohľadávky	908 854,51	751401,751402,791401,791402
Iné	24 095,44	751102,751111,791102,791111
<b>Spolu</b>	<b>0</b>	

Na podsúvahových účtoch je účtovaný prenajatý majetok v sume 21 687,65 EUR, materiál CO v sume 1230,64 EUR, vypožičaný majetok v sume 22 864,80 EUR, trvalé upustenie od vymáhania pohľadávok v sociálnej oblasti v sume 2698,15 EUR a trvalé upustenie od vymáhania pohľadávok v oblasti APTP v sume 906 156,36 EUR.

## ČI. VII

### Informácie o iných aktívach a iných pasívach

#### 1. Iné aktíva a iné pasíva

Informácie o iných aktívach a iných pasívach sú uvedené v Tabuľke č. 11 tabuľkovej časti poznámok.

Zoznam nehnuteľných kultúrnych pamiatok spravovaných účtovnou jednotkou je uvedený v Tabuľke č. 12 tabuľkovej časti poznámok.

#### 2. Ostatné finančné povinnosti

**Čl. VIII**  
**Informácie o spriaznených osobách a o ekonomických vzťahoch účtovnej jednotky a spriaznených osôb**

*V priebehu účtovného obdobia 2013 nevznikli žiadne obchodné vzťahy medzi účtovnou jednotkou a spriaznenými osobami.*

**Čl. IX**  
**Informácie o rozpočte a hodnotenie plnenia rozpočtu**

Uvedú sa informácie o rozpočte a hodnotenie plnenia rozpočtu v tejto štruktúre:

**a) Príjmy rozpočtu**

Príjmy Úradu práce, sociálnych vecí a rodiny Nitra k 31.12.2013 boli plnené nasledovne:

			EUR
Schválený rozpočet:	Upravený rozpočet:	Skutočné plnenie:	% plnenia rozpočtu
429 729,00	339 785,85	348 248,85	100,00%

**Príjmy podľa ekonomickej klasifikácie**

Prehľad príjmov rozpočtu je uvedený v Tabuľke č. 13 tabuľkovej časti poznámok.

**Plnenie príjmov podľa jednotlivých podpoložiek :**

212003 - Prenájom budov v sume 1 580,00 EUR

221001 - Súdne poplatky v sume 6,64 EUR

222003 - Za porušenie predpisov v sume 154 286,15 EUR

291004 - Od fyzickej osoby v sume 129 599,04 EUR

292012 - Z dobropisov v sume 692,09 EUR - Vyúčtovanie služieb – Mesto Vrábľa za min.roky

292017 - Vratky v sume 19 106,36 EUR z toho

Neprevzaté sociálne dávky za 12/2012 v sume 16 974,78 EUR

Vrátená dotácia z roku 2011 v sume 28,58 EUR

Nevyčerpané finančné prostr. z roku 2012 v sume 591,77 EUR

Preplatok tvorby sociálneho fondu za 12/2012 v sume 18,58 EUR

Preplatok VŠZP v sume 257,45 EUR

Vrátené pohľadávky z NP v sume 1 215,21 EUR

Vrátené platby §53 – neprevzaté v sume 19,99 EUR

292027 – Iné v sume 34 515,57 EUR

**Spolu zdroj 111 boli k 31.12.2013 príjmy plnené v sume 339 785,85 EUR.**

**Za zdroj 72a §23** - ÚPSVR Nitra presunul z BÚ – dary a granty na príjmový účet dary a granty finančné prostriedky, ktoré boli následne použité v zmysle §23, ods. 1, písm. a) zákona 523/2004 Z.z. o rozpočtových pravidlách v zmysle oprávneného prekročenia rozpočtového limitu výdavkov na zdroji 72a na bežné výdavky vo výške 7 489,00 EUR a na kapitálové výdavky vo výške 974,00 EUR.

#### **b) Výdavky rozpočtu**

Prehľad výdavkov rozpočtu je uvedený v Tabuľke č. 14 tabuľkovej časti poznámok.

### **600 - Bežné výdavky k 31.12.2013**

#### **Kategória 610 – Mzdy, platy , služobné príjmy**

Program: 07E0401 Výkon štátnej správy na úseku soc. vecí a rodiny, práce a zamestnanosti – špecializovaná štátna správa

07C0801 Podpora SI osôb ohroz. soc. vylúčením, alebo sociálne vylúčených prostr. rozvoja služieb star. osobitným zreteľom na marginalizované rómske komunity

Zdroj: 111 Štátny rozpočet

Zdroj: 11T Európsky sociálny fond

Funkčná klasifikácia: 1090 (soc.zabezp.), 0412 (vš.prac.oblasť)

Ekonomická klasifikácia: 610 mzdy, platy, služ. príjmy a ostatné osobné vyrovnania

EUR

Program	Zdroj	Schválený rozpočet:	Upravený rozpočet:	Čerpanie rozpočtu:	% plnenia rozpočtu
07E0401	111	1 661 878,00	1 887 837,50	1 887 837,50	100,00%
07C0801	11T1	0,00	5 100,00	5 100,00	100,00%
07C0801	11T2	0,00	900,00	900,00	100,00%
07E+07C	111+11T	1 661 878,00	1 893 837,50	1 893 837,50	100,00%

### **Kategória 620 – Poistné a príspevok do poisťovní**

Program: 07E0401 Výkon štátnej správy na úseku soc. vecí a rodiny, práce a zamestnanosti – špecializovaná štátna správa

07C03 Kompenzácia soc.dôsledkov ťažkého zdrav. postihnutia

07C0801 Podpora SI osôb ohroz. soc. vylúčením, alebo sociálne vylúčených prostr. rozvoja služieb star. osobitným zreteľom na marginalizované rómske komunity

Zdroj: 111 Štátny rozpočet

Zdroj: 11T Európsky sociálny fond

Funkčná klasifikácia: 1090 (soc.zabezp.),0412 (vš.prac.oblasť),10121 (soc.dávky ŽP)

Ekonomická klasifikácia: 620 Poistné a príspevok do poisťovní

EUR

Program	Zdroj	Schválený rozpočet:	Upravený rozpočet:	Čerpanie rozpočtu	% plnenia rozpočtu
07E0401	111	580 826,00	653 499,00	653 499,00	100,00%
07C03	111	0,00	8,13	8,13	100,00%
07C0801	11T1	0,00	1 782,45	1 782,45	100,00%
07C0801	11T2	0,00	314,55	314,55	100,00%
07E+07C	111+11T	580 826,00	655 604,13	655 604,13	100,00%

## Kategória 630 –Tovary a služby

Program: 07C Sociálna inklúzia

06G Aktívna politika trhu práce a zvýšenie zamestnateľnosti

07E04 Špecializovaná štátna správa

Zdroj: 111, 11T1, 11T2, 13T1, 13T2, 72

Funkčná klasifikácia: 1090, 0412, 10701, 10405, 1030, 10401, 10121, 10404,

Ekonomická klasifikácia: 630 Tovary a služby

Čerpanie rozpočtu podľa jednotlivých podpoložiek:

EUR

EK	zdroj	ÚPSVR Nitra - program	Upravený rozpočet	Čerpanie rozpočtu	% plnenia rozpočtu
630	1* +72	06G, 07C, 07E	736 780,52	744 070,00	100,99%
630	111	06G, 07C, 07E	736 780,52	736 581,00	99,97%
<i>z toho:</i>					
630	111	06G	1 369,26	1 369,26	100,00%
630	111	06G0404 aktívna politika trhu práce	448,56	448,56	100,00%
630	11T1	06G1501 zálohy na projekty ESF	446,67	446,67	100,00%
630	11T2	06G1501 zálohy na projekty ESF	78,83	78,83	100,00%
630	13T1	06G1501 zálohy na projekty ESF	335,91	335,91	100,00%
630	13T2	06G1501 zálohy na projekty ESF	59,29	59,29	100,00%
630	111	07C	5 021,26	5 021,26	100,00%
630	111	07C0101 dávka v hmotnej núdzi	4,20	4,20	100,00%
630	111	07C020B všeobecný materiál	0,00	0,00	0,00%
630	111	07C03 kompenz.soc.dôsledkov ŽZP	2 925,20	2 925,20	100,00%
630	111	070501 vrátenie príjmov z minul.rokov	78,81	78,81	100,00%
630	11T1	07C0801 NP DEI strava	302,94	302,94	100,00%
630	11T2	07C0801 NP DEI strava	53,46	53,46	100,00%

630	11T1	07C0802 všeobecný materiál	0,00	0,00	0,00%
630	11T2	07C0802 všeobecný materiál	0,00	0,00	0,00%
630	13T1	07C0802 všeobecný materiál	55,38	55,38	100,00%
630	13T2	07C0802 všeobecný materiál	9,77	9,77	100,00%
630	11T1	07C0803 všeobecný materiál	1 352,77	1 352,77	100,00%
630	11T2	07C0803 všeobecný materiál	238,73	238,73	100,00%
630	111+72	7E0401, FK:1090	730 390,00	737 679,48	101,00%
630	111	07E0401, FK:1090	730 390,00	730 190,48	99,97%
z toho:					
631 001	111	Cestovné – tuzemské prac. cesty	9 695,00	9 691,76	99,97%
631 002	111	Cestovné – zahraničné prac. cesty	27,00	27,00	100,00%
632	111	Energie, voda, komunikácie	390 875,00	390 850,45	99,99%
633	111	Materiál spolu	49 964,00	49 935,90	99,94%
634	111	Dopravné	14 410,00	14 388,89	99,85%
635	111	Údržba	10 245,00	10 209,06	99,65%
636	111	Nájomné	36 915,00	36 897,90	99,95%
637	111	Služby	218 259,00	218 189,52	99,97%
630	72a	07E0401, FK:1090 – mimorozp.prostr.	0,00	7 489,00	x
637	72a	Služby	0,00	7 489,00	x

### **Kategória 640 – Bežné transfery**

Program: 07C Sociálna inklúzia  
06G Aktívna politika trhu práce a zvýšenie zamestnateľnosti  
07E Tvorba a implementácia politík

Zdroj: 111, 11T1, 11T2, 13T1, 13T2, 72

Funkčná klasifikácia: 1090, 0412, 10701, 10405, 1030, 10401, 10121, 10404,

Ekonomická klasifikácia: 640 Bežné transfery

## 07C - Sociálna inklúzia

### Čerpanie sociálnej inklúzie zdroj 111 v kategórii 640 podľa jednotlivých programov 07C a funkčnej klasifikácie

EUR

Program	FK	Sociálne inklúzia	Upravený rozpočet	Čerpanie rozpočtu	% plnenia rozpočtu
<b>07C</b>		<b>SPOLU</b>	<b>41 342 185,14</b>	<b>41 147 909,64</b>	<b>99,53%</b>
z toho:					
<b>07C01</b>		<b>Pomoc v hmotnej núdzi z toho:</b>	<b>6 199 026,80</b>	<b>6 132 073,51</b>	<b>98,92%</b>
<b>07C02</b>		<b>Podpora rodiny z toho:</b>	<b>27 067 406,00</b>	<b>26 952 297,32</b>	<b>99,57%</b>
<b>07C03</b>	<i>10121</i>	<b>Kompenz.soc.dôsl. ŤZP</b>	<b>7 554 866,67</b>	<b>7 552 314,02</b>	<b>99,97%</b>
<b>07C05</b>		<b>Starostliv. o ohrozené deti z toho:</b>	<b>520 885,67</b>	<b>511 224,79</b>	<b>98,15%</b>

EUR

Program	FK	ZDR.	Sociálna inklúzia NP III-2/B.	Upravený rozpočet	Čerpanie rozpočtu	% plnenia rozpočtu
<b>07C0802</b>	<b>0412</b>	11T + 13T	<b>Príplatky a príspevky z toho:</b>	<b>672,60</b>	<b>672,60</b>	<b>100,00%</b>
z toho:						
<i>07C0802</i>	<i>0412</i>	<i>11T1</i>	<i>Na AOTP</i>	<i>0,00</i>	<i>0,00</i>	<i>0,00%</i>
<i>07C0802</i>	<i>0412</i>	<i>11T2</i>	<i>Na AOTP</i>	<i>0,00</i>	<i>0,00</i>	<i>0,00%</i>
<i>07C0802</i>	<i>0412</i>	<i>13T1</i>	<i>Na AOTP</i>	<i>571,71</i>	<i>571,71</i>	<i>100,00%</i>
<i>07C0802</i>	<i>0412</i>	<i>13T2</i>	<i>Na AOTP</i>	<i>100,89</i>	<i>100,89</i>	<i>100,00%</i>

EUR

Program	FK	ZDR.	Sociálna inklúzia NP XXV.	Upravený rozpočet	Čerpanie rozpočtu	% plnenia rozpočtu
<b>07C0803</b>	<b>0412</b>	<b>11T + 13T</b>	<b>Príplatky a príspevky z toho:</b>	<b>315 332,47</b>	<b>315 332,47</b>	<b>100,00%</b>
<i>z toho:</i>						
07C0803	0412	11T1	Príplatky a príspevky	209 251,50	209 251,50	100,00%
07C0803	0412	11T2	Príplatky a príspevky	36 926,74	36 926,74	100,00%
07C0803	0412	13T1	Príplatky a príspevky	58 781,10	58 781,10	100,00%
07C0803	0412	13T2	Príplatky a príspevky	10 373,13	10 373,13	100,00%

**Čerpanie na subjekty - Prevencia a sanácia – program 07C0504:**

**- Opatrenia sociálno-právnej ochrany detí a sociálnej kurately**

EUR

Názov zariadenia	Upravený rozpočet	Čerpanie rozpočtu	% plnenia rozpočtu
<b>ORCHIDEA, N.O., Prievidza</b>	28 670,00	28 670,00	100,00%
<b>ÚSMEV AKO DAR, O.Z., Nitra</b>	13 984,48	13 984,48	100,00%

## 06G -Aktívna politika trhu práce a Národné projekty SPOLU

EUR

Program	FK	ZDR.	APTP a NP	Upravený rozpočet	Čerpanie rozpočtu	% plnenia rozpočtu
<b>06G SPOLU:</b>				<b>2 833 586,07</b>	<b>2 833 586,07</b>	<b>100,00%</b>
<i>z toho:</i>						
<b>06G0404</b>	<b>0412</b>	<b>111</b>	Na aktívne opatrenia trhu práce	311 303,85	311 303,85	100,00%
<b>06G1501</b>	<b>0412</b>	<b>11T1</b>	Na aktívne opatrenia trhu práce	1 686 013,15	1 686 013,15	100,00%
<b>06G1501</b>	<b>0412</b>	<b>11T2</b>	Na aktívne opatrenia trhu práce	297 533,31	297 533,31	100,00%
<b>06G1501</b>	<b>0412</b>	<b>13T1</b>	Na aktívne opatrenia trhu práce	457 925,22	457 925,22	100,00%
<b>06G1501</b>	<b>0412</b>	<b>13T2</b>	Na aktívne opatrenia trhu práce	80 810,54	80 810,54	100,00%

## 07E -Bežné transfery- odchodné, odstupné a nemocenské SPOLU

EUR

07E0401 - ÚPSVR Nitra	640 SPOLU	642 012- odstupné	642 013- odchodné	642 015- nemocenské
<b>Upravený rozpočet:</b>	<b>6 293,00</b>	0,00	0,00	6 293,00
<b>Skutočné čerpanie:</b>	<b>6 293,00</b>	0,00	0,00	6 293,00
<i>% plnenia rozpočtu</i>	<b>100,00%</b>	<i>0,00%</i>	<i>0,00%</i>	<i>100,00%</i>

## **700 - Kapitálové výdavky k 31.12.2013**

Úradu práce, sociálnych vecí a rodiny Nitra boli pridelené nasledovné kapitálové výdavky:

- RO č. 181 zo dňa 21.5.2013 úradu boli pridelené finančné prostriedky na kapitálové výdavky na IA č. 29372 pod názvom „Kúpa osobného motorového vozidla pre ÚPSVR Nitra“.

- RO č. 232 zo dňa 27.6.2013 úradu boli pridelené finančné prostriedky na kapitálové výdavky na IA č. 29177 pod názvom „Rekonštrukcia strechy – ÚPSVR Nitra“ a na IA č. 29178 pod názvom „Rekonštrukcia výťahu – ÚPSVR Nitra“.
- RO č. 293 a RO č. 295 zo dňa 19.8.2013 úradu bol zmenený zdroj použitia na kapitálové výdavky na IA č. 29177 pod názvom „Rekonštrukcia strechy – ÚPSVR Nitra“.
- RO č. 360 zo dňa 26.9.2013 boli úradu upravené kapitálové výdavky na IA č. 29372 pod názvom: „Kúpa osobného motorového vozidla pre ÚPSVR Nitra“.
- RO č. 432 zo dňa 8.11.2013 boli úradu pridelené kapitálové výdavky na IA č. 29934 pod názvom: „Rekonštrukcia budovy – požiarnej ochrany objektu ÚPSVR Nitra“ a zároveň úprava kapitálových výdavkov na IA č. 29178 pod názvom: „Rekonštrukcia výťahu ÚPSVR Nitra“.
- RO č. 440 zo dňa 18.11.2013 bola úradu vykonaná úprava kapitálových výdavkov na IA č. 29372 pod názvom: „Kúpa osobného motorového vozidla pre ÚPSVR Nitra“.
- RO č. 507 zo dňa 13.12.2013 boli úradu viazané kapitálové výdavky na IA č. 29177 pod názvom „Rekonštrukcia strechy – ÚPSVR Nitra“.

EUR

Program, FK, zdroj, EK	Upravený R	Čerpanie R
Program: 07E0401		
FK: 1090		
Zdroj: 131B	91 419,00	91 380,20
111	8 366,96	8 366,96
72a		974,00
EK: 700		
<b>SPOLU:</b>	<b>99 785,96</b>	<b>100 721,16</b>

### c) Finančné operácie

Informácie o finančných operáciách s finančnými aktívami za bežné účtovné obdobie a bezprostredne predchádzajúce účtovné obdobie sú uvedené v Tabuľke č. 15 tabuľkovej časti poznámok.

## Čl. X

### Informácie o skutočnostiach, ktoré nastali po dni, ku ktorému sa zostavuje účtovná závierka do dňa zostavenia účtovnej závierky

**Po 31. decembri 2013 nenastali také skutočnosti, ktoré by si vyžadovali zverejnenie alebo vykázanie v individuálnej účtovnej závierke za rok 2013.**