



DOPRAVA.SLUŽBY.SERVIS
TOPNAD

VÝROČNÁ SPRÁVA

MÁJ 2014

TOPNAD, a.s.
Pod Kalváriou 4602/72A
TOPOĽČANY



Výročná správa TOPNAD, a. s.
Zostavená ku dňu 31.12.2013

Ing. Jančovič Pavol
predseda predstavenstva TOPNAD, a.s.

1. Identifikačné údaje

Obchodný názov:	TOPNAD, a.s.
Sídlo:	Pod Kalváriou 4602/72A 955 01 Topoľčany
IČO:	36 528 978
Právna forma:	akciová spoločnosť
Zápis v obchodnom registri:	Obchodný register Okresného súdu Nitra oddiel: Sa, vložka číslo: 10078/N
Štatutárny orgán:	predstavenstvo
Konanie menom spoločnosti:	v mene spoločnosti koná predseda predstavenstva samostatne alebo ktorýkoľvek dvaja členovia predstavenstva spoločne
Odštepne závody:	TOPNAD, a.s., odštepny závod Bratislava Tilgnerova 712/3 814 04 Bratislava TOPNAD, a.s., odštepny závod Partizánske Mostová 381 958 01 Partizánske
Základné imanie:	42.023,604 Eur
Akcie:	Počet: 1266 Podoba: listinné Forma: akcie na meno Menovitá hodnota: 33,194 Eur

2. Všeobecné informácie

Spoločnosť pôsobí na dopravnom trhu od roku 1998, jej história však siaha ešte do obdobia bývalého ČSAD, SAD, NAD š.p. a TOPNAD s.r.o. Hlavnou činnosťou firmy je medzinárodná kamiónová doprava s pôsobnosťou v rámci celej Európy. Dopravné služby zabezpečuje prostredníctvom moderného vozidlového parku a odborne pripravených zamestnancov. Je členom združenia ČESMAD Slovakia.

Predmet činnosti

- ✓ cestná nákladná doprava
- ✓ vnútroštátne zasielateľstvo
- ✓ výroba, oprava, údržba, renovácia dopravných vozidiel a náhradných dielov
- ✓ oprava, lepenie duší a pneumatík
- ✓ veľkoobchod - dopravné prostriedky, motorové vozidlá, náhradné diely
- ✓ veľkoobchod – pohonné hmoty, spotrebný a priemyselný tovar
- ✓ maloobchod s priemyselným a spotrebným tovarom
- ✓ autobazár
- ✓ maloobchod – dopravné prostriedky, motorové vozidlá, náhradné diely
- ✓ maloobchod- predaj pohonných hmôt
- ✓ kopírovacie, reprodukčné služby, reklamná činnosť
- ✓ predaj poškodených a opustených vecí z prepráv
- ✓ prenájom dopravných prostriedkov, nakládka, vykládka
- ✓ skladovanie tovaru bez dopravnej činnosti
- ✓ sprostredkovateľská činnosť iným dopravcom
- ✓ sťahovacie, prepravné a dopravné služby
- ✓ colná deklarácia
- ✓ sprostredkovanie obchodu
- ✓ prenájom hnutel'ných vecí
- ✓ prenájom nehnuteľností, skladovacích priestorov

Orgány spoločnosti

Najvyšším orgánom spoločnosti je valné zhromaždenie akcionárov.

Štruktúra akcionárov k 31.12.2013 bola nasledovná:

Ing. Pavol Jančovič	30,20 %
Richard Jančovič	13,70 %
Denis Jančovič	13,70 %
Ing. Soňa Jelenčíková	9,90%
Ing. Iveta Petrejšová	9,90 %
Ing. Jozef Dodok	9,80 %
Pavol Cabaj	9,80 %
Zamestnanci	3,00 %
Spolu	100,00 %

Prevoditeľnosť akcií na meno je podmienená súhlasom spoločnosti.

Štatutárnym orgánom spoločnosti je predstavenstvo, ktoré ju riadi a koná v jej mene. Na výkon pôsobnosti predstavenstva a uskutočňovanie podnikateľskej činnosti dohliada dozorná rada.

Predstavenstvo a dozorná rada pôsobia v nasledovnom zložení:

PREDSTAVENSTVO

Predseda predstavenstva	Ing. Pavol Jančovič
Člen predstavenstva	Richard Jančovič
Člen predstavenstva	Denis Jančovič

DOZORNÁ RADA

Predseda dozornej rady	Ing. Iveta Petrejšová
------------------------	-----------------------

Člen dozornej rady

Mgr. Alexander Leškanin

Člen dozornej rady

Vladimír Varga

Výkonné vedenie spoločnosti pracuje v tomto zložení:

VÝKONNÉ VEDENIE

Generálny riaditeľ

Ing. Pavol Jančovič

Asistent generálneho riaditeľa

Mgr. Alexander Leškanin

Dopravný riaditeľ

Ing. Iveta Petrejevová

Za spoločnosť konajú predseda predstavenstva samostatne alebo ktorýkoľvek dvaja členovia predstavenstva spoločne. Spoločnosť riadi generálny riaditeľ a dopravná riaditeľka.

3. Ľudské zdroje

Ukazovatele práce a miezd

Ukazovateľ	2011	2012	2013
Počet zamestnancov spolu	201	186	178
Z toho : Výrobní robotníci	170	156	146
THP	31	30	32
Mzdové náklady v tis. EUR	1.472	1.420	1.425

Spoločnosť zamestnancom vypláca pravidelne mesačne mzdy a odvádza všetky platby v zmysle zákona. Stravovanie zabezpečuje formou stravných lístkov, nakoľko nemá vhodné podmienky na prevádzkovanie vlastnej jedálne. Zamestnávateľ prispieva na stravovanie v zmysle platných zákonných noriem, vrátane príspevku zo sociálneho fondu. Pri životných jubileách je zamestnancovi poskytovaná odmena zo sociálneho fondu v zmysle smernice.

Spoločnosť nemá uzatvorenú kolektívnu zmluvu.

4. Finančná situácia

Finančná situácia spoločnosti bola v predchádzajúcich obdobiach do značnej miery ovplyvnená externým prostredím, ktoré má na autodopravu výrazný vplyv. V minulých obdobiach sa spoločnosť musela vysporiadať najmä so stratovým hospodárením a problémami so solventnosťou a likviditou. Realizačné ceny už tradične stagnujú, naproti tomu vstupy neustále narastajú. Rastúcu tendenciu mali hlavné zložky nákladov – ceny pohonných hmôt vplyvom vývoja cien ropy na finančných trhoch, dopravcom nepomohol ani štát svojimi zmenami v mýtnom systéme, dotáciami a štátnymi zásahmi do železničnej dopravy, či zdanením vreckového pri zahraničných pracovných cestách, uvalením odvodov z odmien dohodárov a zvýšením korporátnej dane. Dlhodobo je zanedbávaná údržba existujúcej cestnej infraštruktúry, čo bude mať do budúcnosti vplyv na zvýšené náklady v oblasti údržby a opráv. Analyzujúc túto situáciu, bola spoločnosť nútená investovať len do nevyhnutnej obnovy.

Bilančná analýza

K 31.12.2013 disponuje akciová spoločnosť majetkom vo výške 6.205 tis. Eur, čo predstavuje len mierny pokles oproti minulému roku. Najväčší podiel na neobežnom majetku predstavuje vozový park a areál spoločnosti. Ďalšou významnou zložkou aktív sú pohľadávky z obchodného styku (32,1 %). Ich ošetrovanie do budúcnosti, preventívne opatrenia na vznik rizikových pohľadávok zaraďuje tieto aktivity v nasledujúcom období medzi prioritné. Bezpečnosť firmy v oblasti likvidity a solventnosti deklaruje objem finančného majetku (5,0 % aktív). Jeho pokles bol zapríčinený najmä nevyhnutnými investičnými aktivitami a splátkami úverov. Ostatné zložky majetku majú v relatívnom vyjadrení nízku hodnotu. Na tomto mieste je však ešte potrebné spomenúť, že spoločnosť je od roku 2010 tretinovým vlastníkom v spoločnosti NAD Trading s.r.o. spolu s ďalšími dvoma dopravnými spoločnosťami. Výška obchodného podielu je 2.000,- EUR. Táto spoločnosť bola založená za účelom zjednávania cien pri obstaraní komodít, najmä motorovej nafty.

Počas roka spoločnosť zaradila do užívania investičný majetok v objeme 653 tis. Eur (technické zhodnotenie stavieb, vozový park, softvér).

Štruktúra aktív v tis. Eur

	2010	2011	2012	2013
Stále aktíva	4159	4083	3019	3304
Nehm. IM	0	0	0	11
Hmotný IM	4157	4081	3017	3291
___pozemky	321	321	321	321
___budovy	1103	1072	1037	995
___sam.hnut.veci	2733	2688	1651	1484
___ostatné	0	0	8	491
Finančné inv.	2	2	2	2
Obežné aktíva	2919	2552	3214	2888
Zásoby	175	175	206	205
Pohľadávky	2441	2210	2346	2371
___krátkodobé	2441	2210	2346	2371
___dlhodobé	0	0	0	0
Finančný majetok	303	167	662	312
Ostatné aktíva	6	4	9	13
AKTÍVA CELKOM	7084	6639	6242	6205

V oblasti zdrojového krytia k 31.12.2013 tvorí vlastný kapitál 32,1 % zdrojov firmy. Hlavnou zložkou vlastného kapitálu je nerozdelený zisk z minulých rokov a kapitálové fondy (najmä odpustená časť kúpnej ceny FNM). Dôležitým zdrojom financovania spoločnosti sú cudzie zdroje, ktoré dosiahli objem 4.216 tis. Eur, pričom oproti minulému roku narástli o 2,8 %. Ich hlavnou zložkou sú bankové úvery a obchodné záväzky. Tieto majú v prevažnej miere krátkodobý charakter a negatívne tak ovplyvňujú výšku pracovného kapitálu.

Všetky svoje splatné záväzky spoločnosť uhrádza pravidelne a v termíne splatnosti, čo je výsledkom prijatých opatrení na prelome rokov 2011 a 2012.

Spoločnosť eviduje taktiež podsúvahový záväzok – ručenie za bankovú záruku fi. Helena Gulišová – IMPÉRIUM vo výške 200.000,- Eur, ktorá vykonáva činnosť v prenajatých priestoroch v Partizánskom - poskytovanie služieb v oblasti technickej a emisnej kontroly ako i kontroly originality. Spoločnosť prevzala na seba taktiež ručiteľský záväzok za firmu TOPNAD Trade, s.r.o. vo výške 650.000,- Eur za investičný úver.

Štruktúra pasív v tis. Eur

	2010	2011	2012	2013
Vlastné imanie	2012	1950	2117	1989
Základné imanie	42	42	42	42
Kapitálové fondy	1129	1129	1129	1129
Fondy zo zisku	107	107	107	107
HV min.rokov	808	735	757	839
HV b.ú.o.	-74	-63	82	-128
Cudzie zdroje	4908	4590	4100	4216
Rezervy	98	107	102	115
Závazky	3051	2197	1964	2612
___krátkodobé	2326	1919	1777	1997
___dlhodobé	725	278	187	615
Úvery	1759	2286	2034	1489
___krátkodobé	1563	1298	1484	1248
___dlhodobé	196	988	550	241
Ostatné pasíva	164	99	25	0
PASÍVA CELKOM	7084	6639	6242	6205

Analýza hospodárenia

Činnosť akciovej spoločnosti TOPNAD, a.s. bola aj v uplynulom roku ovplyvnená stagnáciou celosvetovej ekonomiky, čo prinieslo so sebou negatívny hospodársky výsledok vo výške – 128 tis. Eur.

Okrem hlavného predmetu podnikania, kamiónovej prepravy a špedície, spoločnosť v roku 2013 najmä prenajímala stavebné objekty iným podnikateľským subjektom, poskytovala opravy motorových vozidiel, colné služby a predávala pohonné hmoty.

V roku 2013 spoločnosť zaznamenala výnosy v celkovom objeme 13 807 tis. EUR, celkové náklady 13.935 tis. Eur. Tržby z predaja služieb dosiahli úroveň 12.111 tis. Eur, čo predstavuje pokles oproti roku 2012 o 401 tis. EUR. Tržby z predaja tovaru boli vo výške 1.201 tis. Eur. Obchodná marža ostala na úrovni roku 2012, teda v objeme 72 tis. Eur. Najvyšší zákaznícky podiel na obchodných tržbách má Veolia Transport Nitra, a.s. Pozornosť v ďalšom období je potrebné venovať najmä dosahovanej rentabilite výkonov. Firma totižto zaznamenala pokles pridanej hodnoty o 517 tis. Eur, čo je spôsobené najmä neustále rastúcimi vstupnými nákladmi a stagnáciou realizačných cien.

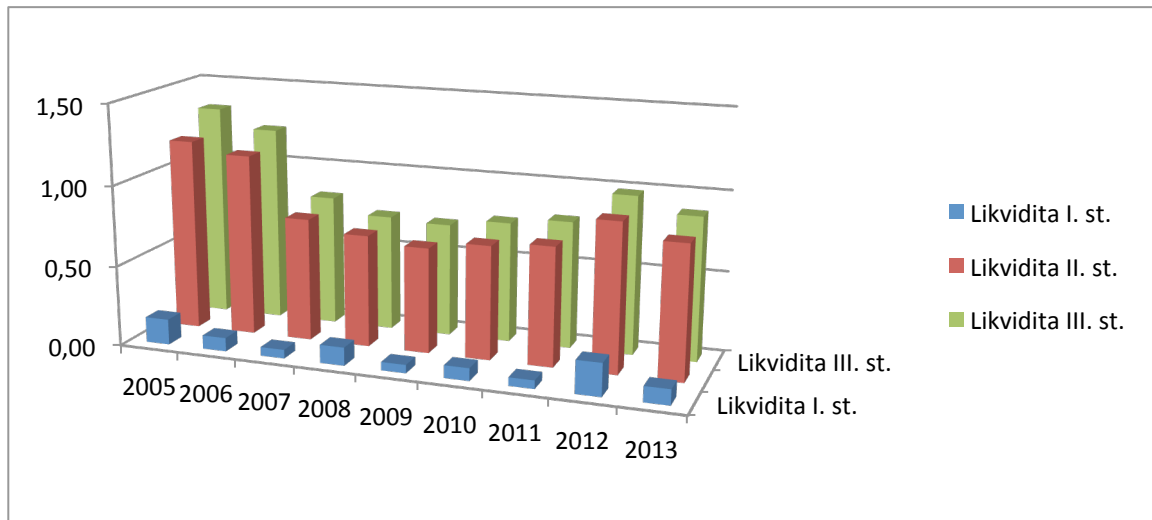
V uplynulom roku predstavovalo čerpanie nákladov na naftu 24 %, osobné náklady predstavovali 14 % podiel na celkových nákladoch, diaľničné poplatky 11 %, vyplatené cestovné 7 %, odpisy 6 %, prepravné služby 12 %. Vzhľadom na vývoj svetovej ekonomiky potrebuje spoločnosť do ďalšieho obdobia prijať také opatrenia, ktoré by zabezpečili znižovanie podielu fixných nákladov na dosahovaných tržbách a adresného sledovania čerpania variabilných nákladov.

Výkaz ziskov a strát v tis. Eur

	2010	2011	2012	2013
Tržby za predaj tovaru	0	868	1299	1201
Náklady na predaný tovar	0	824	1227	1129
Obchodná marža	0	44	72	72
Výroba	12761	12665	12512	12111
Výrobná spotreba	9335	9180	9341	9457
Spotreba materiálu a energie	4322	4807	4822	4520
Služby	5013	4373	4519	4937
Pridaná hodnota	3426	3529	3243	2726
Osobné náklady	1905	2001	1952	1956
Mzdové náklady	1406	1472	1420	1425
Sociálne náklady	499	529	532	531
Dane a poplatky	287	303	275	285
Odpisy	1361	1426	1075	831
Tržby z predaja IM a materiálu	230	151	199	172
Zost.cena predaného IM a mater.	203	51	97	70
Ostatné prevádzkové výnosy	381	405	400	319
Ostatné prevádzkové náklady	252	257	201	171
Prevádzkový HV	29	47	242	-96
Finančné výnosy	7	2	2	4
Finančné náklady	116	119	77	66
Nákladové úroky	87	97	68	45
Ostatné finančné náklady	29	22	9	21
HV z finančných operácií	-109	-117	-75	-62
Mimoriadne výnosy	0	0	0	0
Mimoriadne náklady	0	0	0	0
Mimoriadny HV	0	0	0	0
Daň z príjmov	-6	-7	85	-30
Prevod podielu na HV	0	0	0	0
HV za účtovné obdobie	-74	-63	82	-128

Vývoj pomerových ukazovateľov

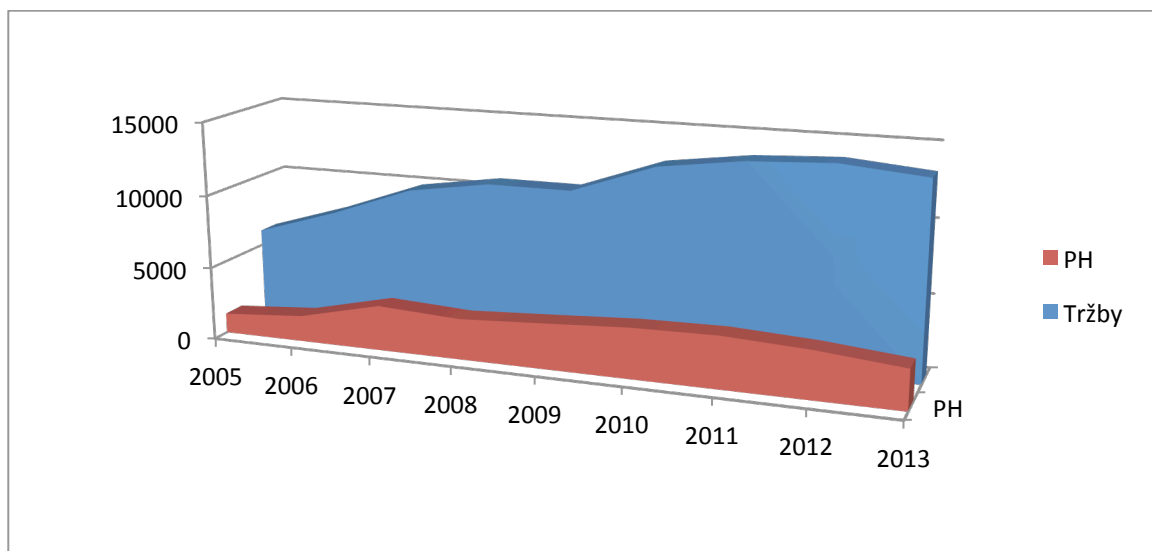
Vývoj likvidity I.,II., a III. stupňa



Komentár:

Opatrenia na zabezpečenie finančnej stability priniesli výrazné zlepšenie všetkých ukazovateľov likvidity.

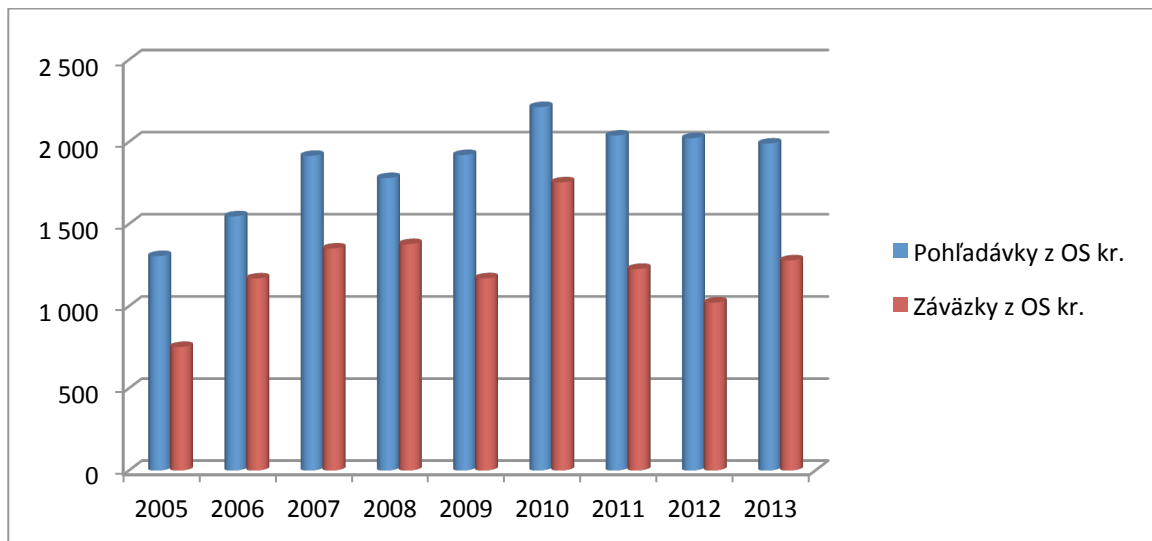
Vývoj pridanej hodnoty a tržieb



Komentár:

V tejto oblasti má spoločnosť najväčšie rezervy. Tento ukazovateľ v plnej miere odráža nielen jej fungovanie, ale aj postavenie autodopravcov na Slovensku vôbec.

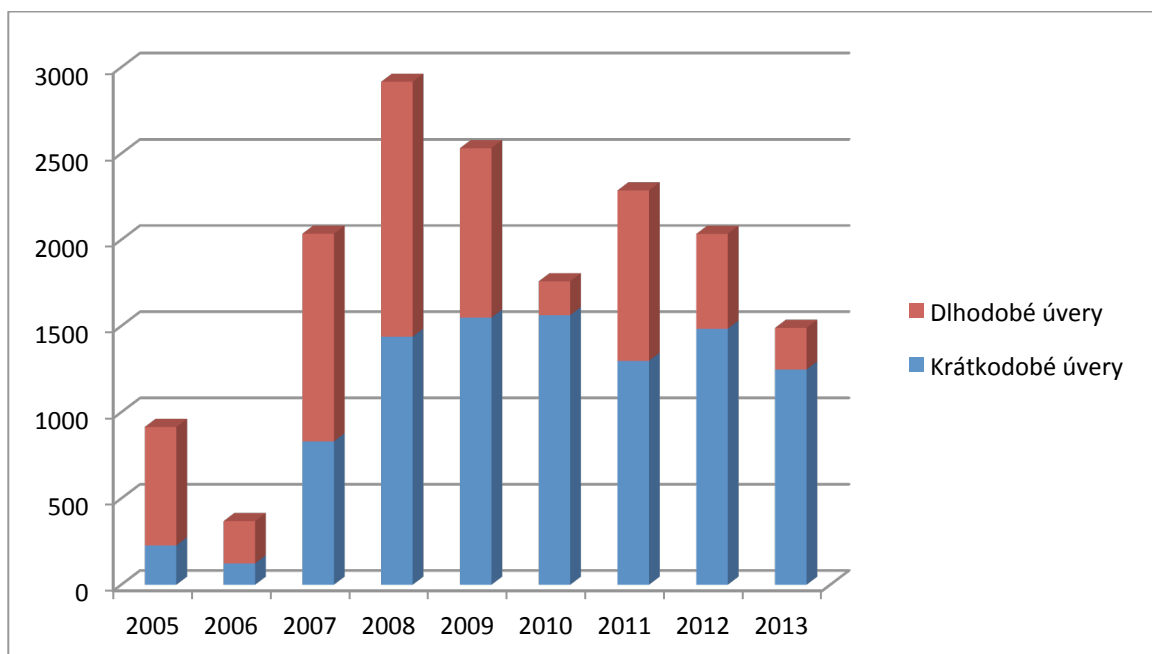
Vývoj pohľadávok a záväzkov z obchodného styku



Komentár:

Spoločnosť dosahuje priaznivú situáciu v oblasti schopnosti splácať svoje záväzky. Takmer všetky záväzky z obchodného styku sú v lehote splatnosti. Pozornosť v ďalšom období je potrebné venovať výberu obchodných partnerov a ich platobnej disciplíny.

Vývoj bankových úverov



Komentár:

Od roku 2008 má vývoj úverov klesajúcu tendenciu, ktorá bola prerušená len v roku 2011 z dôvodu zabezpečenia finančných zdrojov na nákup nákladných súprav. Negatívom je

pretrvávajúci vysoký podiel krátkodobých úverov, čo je spôsobené aj prísnu úverovou politikou obchodných bánk, ktoré preferujú krátkodobé úverové angažovanosti.

Cash flow

Spoločnosť v uplynulom roku tvorila dostatok hotovosti na splácanie jej záväzkov. Najvýznamnejšie čerpanie finančných prostriedkov bolo v investičnej oblasti a v splácaní úverov. Prílev hotovosti bol generovaný v prevádzkovej oblasti, bola však použitá aj finančná rezerva z predchádzajúceho roku.

	2010	2011	2012	2013
Stav peň.prostr. na zač.obdobia	176	303	167	662
HV za účt. obdobie	-74	-63	82	-128
Odpisy	1361	1426	1075	831
Zmena stavu zásob	-4	0	-31	1
Zmena stavu pohľadávok	-381	231	-136	-25
Zmena stavu krátkd. záväzkov a rezerv	490	-398	-147	233
Časové rozlíšenie	151	-63	-79	-29
CF z prevádzkovej činnosti	1543	1133	764	883
Zmena stavu investičného majetku	391	25	967	-355
Odpisy/odpočet/	-1361	-1426	-1075	-831
Predaný DHIM majetok a materiál	203	51	97	70
CF z investičných aktivít	-767	-1350	-11	-1116
Zmena stavu vlastného kapitálu	-4	1	85	0
Zmena stavu dlhodobých záväzkov	127	-447	-91	428
Zmena stavu dlhodobých úverov	-786	792	-438	-309
Zmena stavu krátkd. úverov a výpomocí	14	-265	186	-236
CF z finančných aktivít	-649	81	-258	-117
CF rozdiel príjm.a výd.	127	-136	495	-350
Stav peň.prostr. na konci obdobia	303	167	662	312

Do budúca ostáva aktuálna úloha hľadať cesty ako prílev hotovosti udržať a ešte posilniť tvorbu cash flow najmä v prevádzkovej oblasti.

(Pozn.: Pri výpočte cash flow bola použitá odlišná metodika ako v účtovnej závierke).

Stručné zhrnutie finančnej situácie

Spoločnosť je v dobrej finančnej kondícii a má vytvorené dobré predpoklady pre jej ďalšie fungovanie a schopnosť realizovať investičné príležitosti. V nasledujúcich rokoch je potrebné sa zamerať na efektívnosť výkonov všetkého druhu.

Po dátume účtovnej závierky k 31.12.2013 nedošlo k žiadnym významným udalostiam, ktoré by mohli mať vplyv na túto závierku ani na hospodárenie spoločnosti.

Významní dodávatelia

- NAD Trading, s.r.o.
- EuroToll Service GmbH
- SHELL SLOVAKIA, s.r.o.
- W.A.G. payment solutions
- EVITA INTERNATIONAL, s.r.o.
- Jarolín Vojtek AD
- PNEU COMP, s.r.o.
- ADIP SLOVAKIA, spol. s r.o.
- JMK TRANS Miroslav Kačina
- TRUCKS SERVIS, s.r.o.
- A.R.S., spol. s r.o.

Významní odberatelia

- CANDY Polstermobel GmbH
- ThyssenKrupp Ferostav, spol. s r.o.
- DECODOM, spol. s r.o.
- Veolia Transport Nitra, a.s.
- ZKW Slovakia, s.r.o.
- UCS United Cargo Service GmbH
- VEGUM, a.s.
- OTTES SLOVAKIA, s.r.o.
- GEFECO SLOVAKIA, s.r.o.
- GEALA Fenster-Systeme GmbH

- DREIER INT.SPED. GmbH
- ERFOLG, s.r.o.
- DOMEST, Ing. Dobrovodský
- EBERL INTERNATIONALE SPEDITION

5. Návrh na vysporiadanie hospodárskeho výsledku

Výsledkom hospodárenia našej akciovej spoločnosti TOPNAD, a.s. za rok 2013 bola strata vo výške – 127.869,70 Eur.

Predstavenstvo navrhne valnému zhromaždeniu vysporiadať túto stratu z nerozdeleného zisku minulých rokov.

6. Prognóza vývoja spoločnosti

Aj naďalej ostávajú aktuálne rozhodnutia ohľadne ďalšieho pôsobenia spoločnosti. Je potrebné sa zamerať na hľadanie investičných príležitostí za podmienok ich prísnej selekcie s cieľom zabezpečiť potrebnú rentabilitu ako základný pilier jej ďalšieho rozvoja. Prísne investičné kritériá, manažment pohľadov a nákladov sú pre spoločnosť prioritou. Nevyhnutným predpokladom pre ďalšie vylepšenie finančnej stability firmy je aj zváženie možností posilnenia pracovného kapitálu – či už formou revízie dlhodobého majetku, alebo zabezpečením dodatočného dlhodobého kapitálu. Týmto kritériám bude podrobená aj úvaha o obnove vozového parku a spôsobe jeho financovania v rokoch 2014 a 2015.

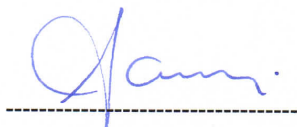
7. Vplyv činnosti na životné prostredie

Kamiónové súpravy tvoria vlastné ťahače Mercedes, Scania a Renault zodpovedajúce normám EURO-3, 4 a 5. Správny technický stav vozidiel zabezpečuje v plnom rozsahu autorizovaný servis. Skladové a odpadové hospodárstvo spĺňa ekologické normy v príslušnej oblasti.

8. Iné dôležité informácie

- Spoločnosť nemá zriadenú organizačnú zložku v zahraničí
- Spoločnosť neúčtovala o výdavkoch na vedu a výskum
- Spoločnosť účtovala o obstaraní vlastných akcií od zamestnancov, ktoré následne odkúpil hlavný akcionár.
- Spoločnosť neúčtovala o obstarávaní dočasných listov
- Po zostavení ročnej účtovnej závierky nenastali žiadne závažné skutočnosti, ktoré by neboli uvedené v poznámkach
- Informácie v účtovnej závierke sú pravdivé
- Základné imanie spoločnosti po účtovnej závierke zostalo nezmenené
- Spoločnosť pokračuje naďalej vo svojej činnosti bez zmeny v štatutárnych orgánoch
- Súčasťou výročnej správy je Správa audítora, Súvaha, Výkaz ziskov a strát a Poznámky k účtovnej závierke.

V Topoľčanoch dňa 9.5.2014



Ing. Pavol Jančovič
predseda predstavenstva

Uskutočnili sme audit priloženej účtovnej závierky spoločnosti **TOPNAD, a.s., Topoľčany** („spoločnosť“), ktorá obsahuje súvahu k 31. decembru 2013, výkaz ziskov a strát za rok končiaci sa k uvedenému dátumu, a poznámky, ktoré obsahujú súhrn významných účtovných zásad a účtovných metód a ďalšie vysvetľujúce informácie.

Zodpovednosť štatutárneho orgánu za účtovnú závierku

Štatutárny orgán spoločnosti je zodpovedný za zostavenie tejto účtovnej závierky, ktorá poskytuje pravdivý a verný obraz v súlade so Zákonom o účtovníctve č. 431/2002 Z. z. v znení neskorších predpisov (ďalej len „zákon o účtovníctve“) a za interné kontroly, ktoré štatutárny orgán považuje za potrebné pre zostavenie účtovnej závierky, ktorá neobsahuje významné nesprávnosti, či už v dôsledku podvodu alebo chyby.

Zodpovednosť audítora

Našou zodpovednosťou je vyjadriť názor na túto účtovnú závierku na základe nášho auditu. Audit sme uskutočnili v súlade s Medzinárodnými audítorskými štandardmi. Podľa týchto štandardov máme dodržiavať etické požiadavky, naplánovať a vykonať audit tak, aby sme získali primerané uistenie, že účtovná závierka neobsahuje významné nesprávnosti.

Súčasťou auditu je uskutočnenie postupov na získanie audítorských dôkazov o sumách a údajoch vykázaných v účtovnej závierke. Zvolené postupy závisia od úsudku audítora, vrátane posúdenia rizík významnej nesprávnosti v účtovnej závierke, či už v dôsledku podvodu alebo chyby. Pri posudzovaní tohto rizika audítor berie do úvahy interné kontroly relevantné pre zostavenie účtovnej závierky účtovnej jednotky, ktorá poskytuje pravdivý a verný obraz, aby mohol vypracovať audítorské postupy vhodné za daných okolností, nie však na účely vyjadrenia názoru na účinnosť interných kontrol účtovnej jednotky. Audit ďalej zahŕňa zhodnotenie vhodnosti použitých účtovných zásad a účtovných metód a primeranosti účtovných odhadov, uskutočnených štatutárnym orgánom spoločnosti, ako aj vyhodnotenie prezentácie účtovnej závierky.

Sme presvedčení, že audítorské dôkazy, ktoré sme získali, poskytujú dostatočný a vhodný základ pre náš názor.

Názor

Podľa nášho názoru, účtovná závierka poskytuje pravdivý a verný obraz finančnej situácie spoločnosti TOPNAD, a.s., Topoľčany, k 31. decembru 2013 a výsledku jej hospodárenia za rok končiaci sa k uvedenému dátumu v súlade so zákonom o účtovníctve.

Bratislava, 13. mája 2014



INTERAUDIT INTERNATIONAL, s. r. o.
Sabinovská 14
821 02 Bratislava
Obchodný register Bratislava I, oddiel Sro, vložka 7621/B
Licencia SKAU 234



Ing. Peter Dvorák
Zodpovedný audítor
Licencia SKAU 759



k 3 1 . 1 2 . 2 0 1 3 (v celých eurách)

Číselné údaje sa zarovnávajú vpravo, ostatné údaje sa píše zľava. Nevyplnené riadky sa ponechávajú prázdne.
 Údaje sa vyplňajú paličkovým písmom (podľa tohto vzoru), písacím strojom alebo tlačiarňou, a to čiernou alebo tmavomodrou farbou.
 Á Ä B Č D É F G H Í J K L M N O P Q R Š T Ú V X Ý Ž 0 1 2 3 4 5 6 7 8 9

Daňové identifikačné číslo 2 0 2 0 1 3 7 3 3 9	Účtovná zvierka X riadna	Účtovná zvierka X zostavená	Mesiac Rok od 0 1 2 0 1 3
IČO 3 6 5 2 8 9 7 8	mimoriadna	schválená	Za obdobie do 1 2 2 0 1 3
SK NACE 4 9 . 4 1 . 0		(vyznačí sa x)	Bezprostredne predchádzajúce obdobie od 0 1 2 0 1 2
			do 1 2 2 0 1 2

Obchodné meno (názov) účtovnej jednotky

TOPNAD , a . s .

Sídlo účtovnej jednotky

Ulica

POD KALVÁRIOU

Číslo

4 6 0 2 / 7 2 A

PSČ

Obec

9 5 5 0 1 TOPOĽČANY



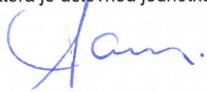
Číslo telefónu

Číslo faxu

0 3 8 / 5 3 6 7 0 1 3 0 /

E-mailová adresa

TOPNAD@TOPNAD . SK

Zostavená dňa: 2 8 . 0 3 . 2 0 1 4	Podpisový záznam osoby zodpovednej za vedenie účtovníctva: 	Podpisový záznam osoby zodpovednej za zostavenie účtovnej zvierky: 	Podpisový záznam člena štatutárneho orgánu účtovnej jednotky alebo fyzickej osoby, ktorá je účtovnou jednotkou: 
Schválená dňa: . . 2 0			

Záznamy daňového úradu

Miesto pre evidenčné číslo

Odtlačok prezentačnej pečiatky daňového úradu



Ozna- čenie a	STRANA AKTÍV b	Číslo riadku c	Bežné účtovné obdobie		Bezprostredne predchádzajúce účtovné obdobie	
			1	Brutto - časť 1		Netto 2
				Korekcia - časť 2		Netto 3
	SPOLU MAJETOK r. 002 + r. 030 + r. 061	001				
A.	Neobežný majetok r. 003 + r. 011 + r. 021	002				
A.I.	Dlhodobý nehmotný majetok súčet (r. 004 až r. 010)	003				
A.I.1.	Aktivované náklady na vývoj (012) - /072, 091A/	004				
2.	Softvér (013) - /073, 091A/	005				
3.	Oceniteľné práva (014) - /074, 091A/	006				
4.	Goodwill (015) - /075, 091A/	007				
5.	Ostatný dlhodobý nehmotný majetok (019, 01X) - /079, 07X, 091A/	008				
6.	Obstarávaný dlhodobý nehmotný majetok (041) - 093	009				
7.	Poskytnuté preddavky na dlhodobý nehmotný majetok (051) - 095A	010				
A.II.	Dlhodobý hmotný majetok súčet (r. 012 až r. 020)	011				
A.II.1.	Pozemky (031) - 092A	012				
2.	Stavby (021) - /081, 092A/	013				
3.	Samostatné hnuteľné veci a súbory hnuteľných vecí (022) - /082, 092A/	014				



Označenie a	STRANA AKTÍV b	Číslo riadku c	Bežné účtovné obdobie		Bezprostredne predchádzajúce účtovné obdobie	
			1	Brutto - časť 1		Netto 2
				Korekcia - časť 2		
4.	Pestovateľské celky trvalých porastov (025) - /085, 092A/	015				
5.	Základné stádo a ťažné zvieratá (026) - /086, 092A/	016				
6.	Ostatný dlhodobý hmotný majetok (029, 02X, 032) - /089, 08X, 092A/	017				
7.	Obstarávaný dlhodobý hmotný majetok (042) - 094	018				
8.	Poskytnuté preddavky na dlhodobý hmotný majetok (052) - 095A	019				
9.	Opravná položka k nadobudnutému majetku (+/- 097) +/- 098	020				
A.III.	Dlhodobý finančný majetok súčet (r. 022 až r. 029)	021				
A.III.1.	Podielové cenné papiere a podiely v dcérskej účtovnej jednotke (061) - 096A	022				
2.	Podielové cenné papiere a podiely v spoločnosti s podstatným vplyvom (062) - 096A	023				
3.	Ostatné dlhodobé cenné papiere a podiely (063, 065) - 096A	024				
4.	Pôžičky účtovnej jednotke v konsolidovanom celku (066A) - 096A	025				
5.	Ostatný dlhodobý finančný majetok (067A, 069, 06XA) - 096A	026				
6.	Pôžičky s dobou splatnosti najviac jeden rok (066A, 067A, 06XA) - 096A	027				
7.	Obstarávaný dlhodobý finančný majetok (043) - 096A	028				



Označenie a	STRANA AKTÍV b	Číslo riadku c	Bežné účtovné obdobie		Bezprostredne predchádzajúce účtovné obdobie		
			1	Brutto - časť 1		Netto 2	Netto 3
				Korekcia - časť 2			
8.	Poskytnuté preddávky na dlhodobý finančný majetok (053) - 095A	029					
B.	Obežný majetok r. 031 + r. 038 + r. 046 + r. 055	030					
B.I.	Zásoby súčet (r. 032 až r. 037)	031					
B.I.1.	Materiál (112, 119, 11X) - /191, 19X/	032					
2.	Nedokončená výroba a polotovary vlastnej výroby (121, 122, 12X) - /192, 193, 19X/	033					
3.	Výrobky (123) - 194	034					
4.	Zvieratá (124) - 195	035					
5.	Tovar (132, 133, 13X, 139) - /196, 19X/	036					
6.	Poskytnuté preddávky na zásoby (314A) - 391A	037					
B.II.	Dlhodobé pohľadávky súčet (r. 039 až r. 045)	038					
B.II.1.	Pohľadávky z obchodného styku (311A, 312A, 313A, 314A, 315A, 31XA) - 391A	039					
2.	Čistá hodnota zákazky (316A)	040					
3.	Pohľadávky voči dcérskej účtovnej jednotke a materskej účtovnej jednotke (351A) - 391A	041					
4.	Ostatné pohľadávky v rámci konsolidovaného celku (351A) - 391A	042					



Označenie a	STRANA AKTÍV b	Číslo riadku c	Bežné účtovné obdobie		Bezprostredne predchádzajúce účtovné obdobie	
			1	Brutto - časť 1		Netto 2
				Korekcia - časť 2		Netto 3
5.	Pohľadávky voči spoločníkom, členom a združeniu (354A, 355A, 358A, 35XA) - 391A	043				
6.	Iné pohľadávky (335A, 33XA, 371A, 373A, 374A, 375A, 376A, 378A) - 391A	044				
7.	Odložená daňová pohľadávka (481A)	045				
B.III.	Krátkodobé pohľadávky súčet (r. 047 až r. 054)	046				
B.III.1.	Pohľadávky z obchodného styku (311A, 312A, 313A, 314A, 315A, 31XA) - 391A	047				
2.	Čistá hodnota zákazky (316A)	048				
3.	Pohľadávky voči dcérskej účtovnej jednotke a materskej účtovnej jednotke (351A) - 391A	049				
4.	Ostatné pohľadávky v rámci konsolidovaného celku (351A) - 391A	050				
5.	Pohľadávky voči spoločníkom, členom a združeniu (354A, 355A, 358A, 35XA, 398A) - 391A	051				
6.	Sociálne poistenie (336) - 391A	052				
7.	Daňové pohľadávky a dotácie (341, 342, 343, 345, 346, 347) - 391A	053				
8.	Iné pohľadávky (335A, 33XA, 371A, 373A, 374A, 375A, 376A, 378A) - 391A	054				
B.IV.	Finančné účty súčet (r. 056 až r. 060)	055				
B.IV.1.	Peniaze (211, 213, 21X)	056				



Označenie a	STRANA AKTÍV b	Číslo riadku c	Bežné účtovné obdobie		Bezprostredne predchádzajúce účtovné obdobie	
			1	Brutto - časť 1		Netto 2
				Korekcia - časť 2		
2.	Účty v bankách (221A, 22X +/- 261)	057				
3.	Účty v bankách s dobou viazanosti dlhšou ako jeden rok 22XA	058				
4.	Krátkodobý finančný majetok (251, 253, 256, 257, 25X) - /291, 29X/	059				
5.	Obstarávaný krátkodobý finančný majetok (259, 314A) - 291	060				
C.	Časové rozlíšenie súčet (r. 062 až r. 065)	061				
C.1.	Náklady budúcich období dlhodobé (381A, 382A)	062				
2.	Náklady budúcich období krátkodobé (381A, 382A)	063				
3.	Príjmy budúcich období dlhodobé (385A)	064				
4.	Príjmy budúcich období krátkodobé (385A)	065				

Označenie a	STRANA PASÍV b	Číslo riadku c	Bežné účtovné obdobie 4	Bezprostredne predchádzajúce účtovné obdobie 5
	SPOLU VLASTNÉ IMANIE A ZÁVÄZKY r. 067 + r. 088 + r. 121	066		
A.	Vlastné imanie r. 068 + r. 073 + r. 080 + r. 084 + r. 087	067		
A.I.	Základné imanie súčet (r. 069 až 072)	068		
A.I.1.	Základné imanie (411 alebo +/- 491)	069		



Označenie a	STRANA PASÍV b	Číslo riadku c	Bežné účtovné obdobie 4	Bezprostredne predchádzajúce účtovné obdobie 5
2.	Vlastné akcie a vlastné obchodné podiely (-/252)	070		
3.	Zmena základného imania +/- 419	071		
4.	Pohľadávky za upísané vlastné imanie (-/353)	072		
A.II.	Kapitálové fondy súčet (r. 074 až 079)	073		
A.II.1.	Emisné ážio (412)	074		
2.	Ostatné kapitálové fondy (413)	075		
3.	Zákonný rezervný fond (Nedeliteľný fond) z kapitálových vkladov (417, 418)	076		
4.	Oceňovacie rozdiely z precenenia majetku a záväzkov (+/- 414)	077		
5.	Oceňovacie rozdiely z kapitálových účastín (+/- 415)	078		
6.	Oceňovacie rozdiely z precenenia pri zlúčení, splynutí a rozdelení (+/- 416)	079		
A.III.	Fondy zo zisku súčet (r. 081 až r. 083)	080		
A.III.1.	Zákonný rezervný fond (421)	081		
2.	Nedeliteľný fond (422)	082		
3.	Štatutárne fondy a ostatné fondy (423, 427, 42X)	083		
A.IV.	Výsledok hospodárenia minulých rokov r. 085 + r. 086	084		
A.IV.1.	Nerozdelený zisk minulých rokov (428)	085		
2.	Neuhradená strata minulých rokov (-/429)	086		
A.V.	Výsledok hospodárenia za účtovné obdobie po zdanení +/- r. 001 - (r. 068 + r. 073 + r. 080 + r. 084 + r. 088 + r. 121)	087		
B.	Závazky r. 89 + r. 94 + r. 106 + r. 117 + r. 118	088		
B.I.	Rezervy súčet (r. 090 až r. 093)	089		
B.I.1.	Rezervy zákonné dlhodobé (451A)	090		
2.	Rezervy zákonné krátkodobé (323A, 451A)	091		
3.	Ostatné dlhodobé rezervy (459A, 45XA)	092		
4.	Ostatné krátkodobé rezervy (323A, 32X, 459A, 45XA)	093		
B.II.	Dlhodobé záväzky súčet (r. 095 až r. 105)	094		
B.II.1.	Dlhodobé záväzky z obchodného styku (321A, 479A)	095		
2.	Čistá hodnota zákazky (316A)	096		
3.	Dlhodobé nevyfakturované dodávky (476A)	097		



Označenie a	STRANA PASÍV b	Číslo riadku c	Bežné účtovné obdobie 4	Bezprostredne predchádzajúce účtovné obdobie 5
4.	Dlhodobé záväzky voči dcérskej účtovnej jednotke a materskej účtovnej jednotke (471A)	098		
5.	Ostatné dlhodobé záväzky v rámci konsolidovaného celku (471A)	099		
6.	Dlhodobé prijaté preddavky (475A)	100		
7.	Dlhodobé zmenky na úhradu (478A)	101		
8.	Vydané dlhopisy (473A/-/255A)	102		
9.	Záväzky zo sociálneho fondu (472)	103		
10.	Ostatné dlhodobé záväzky (474A, 479A, 47XA, 372A, 373A, 377A)	104		
11.	Odložený daňový záväzok (481A)	105		
B.III.	Krátkodobé záväzky súčet (r. 107 až r. 116)	106		
B.III.1.	Záväzky z obchodného styku (321, 322, 324, 325, 32X, 475A, 478A, 479A, 47XA)	107		
2.	Čistá hodnota zákazky (316A)	108		
3.	Nevyfakturované dodávky (326, 476A)	109		
4.	Záväzky voči dcérskej účtovnej jednotke a materskej účtovnej jednotke (361A, 471A)	110		
5.	Ostatné záväzky v rámci konsolidovaného celku (361A, 36XA, 471A, 47XA)	111		
6.	Záväzky voči spoločníkom a združeniu (364, 365, 366, 367, 368, 398A, 478A, 479A)	112		
7.	Záväzky voči zamestnancom (331, 333, 33X, 479A)	113		
8.	Záväzky zo sociálneho poistenia (336, 479A)	114		
9.	Daňové záväzky a dotácie (341, 342, 343, 345, 346, 347, 34X)	115		
10.	Ostatné záväzky (372A, 373A, 377A, 379A, 474A, 479A, 47X)	116		
B.IV.	Krátkodobé finančné výpomoci (241, 249, 24X, 473A, /-/255A)	117		
B.V.	Bankové úvery r. 119 + r. 120	118		
B.V.1.	Bankové úvery dlhodobé (461A, 46XA)	119		
2.	Bežné bankové úvery (221A, 231, 232, 23X, 461A, 46XA)	120		
C.	Časové rozlíšenie súčet (r. 122 až r. 125)	121		
C.1.	Výdavky budúcich období dlhodobé (383A)	122		
2.	Výdavky budúcich období krátkodobé (383A)	123		
3.	Výnosy budúcich období dlhodobé (384A)	124		
4.	Výnosy budúcich období krátkodobé (384A)	125		

VÝKAZ ZISKOV A STRÁT



k 3 1 . 1 2 . 2 0 1 3 (v celých eurách)

Číselné údaje sa zarovnávajú vpravo, ostatné údaje sa píšú zľava. Nevyplnené riadky sa ponechávajú prázdne.

Údaje sa vyplňajú paličkovým písmom (podľa tohto vzoru), písacím strojom alebo tlačiarňou, a to čiernou alebo tmavomodrou farbou.

Á Ä B Ć D É F G H Í J K L M N O P Q R Š T Ú V X Ý Ž 0 1 2 3 4 5 6 7 8 9

Daňové identifikačné číslo 2 0 2 0 1 3 7 3 3 9	Účtovná zavierka X riadna	Účtovná zavierka X zostavená	Mesiac Rok od 0 1 2 0 1 3
IČO 3 6 5 2 8 9 7 8	mimoriadna	schválená	do 1 2 2 0 1 3
SK NACE 4 9 . 4 1 . 0		(vyznačí sa x)	Bezprostredne predchádzajúce obdobie od 0 1 2 0 1 2
			do 1 2 2 0 1 2

Obchodné meno (názov) účtovnej jednotky

TOPNAD , a . s .

Sídlo účtovnej jednotky

Ulica

POD KALVÁRIOU

Číslo

4 6 0 2 / 7 2 A

PSČ

Obec

9 5 5 0 1 TOPOĽČANY



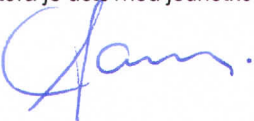
Číslo telefónu

Číslo faxu

0 3 8 / 5 3 6 7 0 1 3 0 /

E-mailová adresa

TOPNAD@TOPNAD . SK

Zostavený dňa: 2 8 . 0 3 . 2 0 1 4	Podpisový záznam osoby zodpovednej za vedenie účtovníctva: 	Podpisový záznam osoby zodpovednej za zostavenie účtovnej zvierky: 	Podpisový záznam člena štatutárneho orgánu účtovnej jednotky alebo fyzickej osoby, ktorá je účtovnou jednotkou: 
Schválený dňa: . . 2 0			

Záznamy daňového úradu

Miesto pre evidenčné číslo

Odtlačok prezentačnej pečiatky daňového úradu



Označenie a	Text b	Číslo riadku c	Skutočnosť	
			bežné účtovné obdobie 1	bezprostredne predchádzajúce účtovné obdobie 2
I.	Tržby z predaja tovaru (604, 607)	01		
A.	Náklady vynaložené na obstaranie predaného tovaru (504, 505A, 507)	02		
+	Obchodná marža r. 01 - r. 02	03		
II.	Výroba r. 05 + r. 06 + r. 07	04		
II.1.	Tržby z predaja vlastných výrobkov a služieb (601, 602, 606)	05		
2.	Zmeny stavu vnútroorganizačných zásob (+/- účtovná skupina 61)	06		
3.	Aktivácia (účtovná skupina 62)	07		
B.	Výrobná spotreba r. 09 + r. 10	08		
B.1.	Spotreba materiálu, energie a ostatných neskladovateľných dodávok (501, 502, 503, 505A)	09		
2.	Služby (účtovná skupina 51)	10		
+	Pridaná hodnota r. 03 + r. 04 - r. 08	11		
C.	Osobné náklady súčet (r. 13 až 16)	12		
C.1.	Mzdové náklady (521, 522)	13		
2.	Odmeny členom orgánov spoločnosti a družstva (523)	14		
3.	Náklady na sociálne poistenie (524, 525, 526)	15		
4.	Sociálne náklady (527, 528)	16		
D.	Dane a poplatky (účtovná skupina 53)	17		
E.	Odpisy a opravné položky k dlhodobému nehmotnému majetku a dlhodobému hmotnému majetku (551, 553)	18		
III.	Tržby z predaja dlhodobého majetku a materiálu (641, 642)	19		
F.	Zostatková cena predaného dlhodobého majetku a predaného materiálu (541, 542)	20		
G.	Tvorba a zúčtovanie opravných položiek k pohľadávkam (+/-547)	21		
IV.	Ostatné výnosy z hospodárskej činnosti (644, 645, 646, 648, 655, 657)	22		
H.	Ostatné náklady na hospodársku činnosť (543, 544, 545, 546, 548, 549, 555, 557)	23		
V.	Prevod výnosov z hospodárskej činnosti (-)(697)	24		
I.	Prevod nákladov na hospodársku činnosť (-)(597)	25		
*	Výsledok hospodárenia z hospodárskej činnosti r.11 - r. 12 - r. 17 - r. 18 + r. 19 - r. 20 - r. 21 + r. 22 -r. 23 + (-r. 24) - (-r.25)	26		
VI.	Tržby z predaja cenných papierov a podielov (661)	27		



Označenie a	Text b	Číslo riadku c	Skutočnosť	
			bežné účtovné obdobie 1	bezprostredne predchádzajúce účtovné obdobie 2
J.	Predané cenné papiere a podiely (561)	28		
VII.	Výnosy z dlhodobého finančného majetku r. 30 + r. 31 + r. 32	29		
VII.1.	Výnosy z cenných papierov a podielov v dcérskej účtovnej jednotke a v spoločnosti s podstatným vplyvom (665A)	30		
2.	Výnosy z ostatných dlhodobých cenných papierov a podielov (665A)	31		
3.	Výnosy z ostatného dlhodobého finančného majetku (665A)	32		
VIII.	Výnosy z krátkodobého finančného majetku (666)	33		
K.	Náklady na krátkodobý finančný majetok (566)	34		
IX.	Výnosy z precenenia cenných papierov a výnosy z derivátových operácií (664, 667)	35		
L.	Náklady na precenenie cenných papierov a náklady na derivátové operácie (564, 567)	36		
M.	Tvorba a zúčtovanie opravných položiek k finančnému majetku +/- 565	37		
X.	Výnosové úroky (662)	38		
N.	Nákladové úroky (562)	39		
XI.	Kurzové zisky (663)	40		
O.	Kurzové straty (563)	41		
XII.	Ostatné výnosy z finančnej činnosti (668)	42		
P.	Ostatné náklady na finančnú činnosť (568, 569)	43		
XIII.	Prevod finančných výnosov (-) (698)	44		
R.	Prevod finančných nákladov (-) (598)	45		
*	Výsledok hospodárenia z finančnej činnosti r. 27 - r. 28 + r. 29 + r. 33 - r. 34 + r. 35 - r. 36 - r. 37 + r. 38 - r. 39 + r. 40 - r. 41 + r. 42 - r. 43 + (- r. 44) - (-r.45)	46		
**	Výsledok hospodárenia z bežnej činnosti pred zdanením r. 26 + r. 46	47		
S.	Daň z príjmov z bežnej činnosti r. 49 + r. 50	48		
S.1.	- splatná (591, 595)	49		
2.	- odložená (+/- 592)	50		
**	Výsledok hospodárenia z bežnej činnosti po zdanení r. 47 - r. 48	51		
XIV.	Mimoriadne výnosy (účtová skupina 68)	52		
T.	Mimoriadne náklady (účtová skupina 58)	53		
*	Výsledok hospodárenia z mimoriadnej činnosti pred zdanením r. 52 - r. 53	54		



Ozna- čenie a	Text b	Číslo riadku c	Skutočnosť	
			bežné účtovné obdobie 1	bezprostredne predchádzajúce účtovné obdobie 2
U.	Daň z príjmov z mimoriadnej činnosti r. 56 + r. 57	55		
U.1.	- splatná (593)	56		
2.	- odložená (+/- 594)	57		
*	Výsledok hospodárenia z mimoriadnej činnosti po zdanení r. 54 - r. 55	58		
***	Výsledok hospodárenia za účtovné obdobie pred zdanením (+/-) [r. 47 + r. 54]	59		
V.	Prevod podielov na výsledku hospodárenia spoločníkom (+/- 596)	60		
***	Výsledok hospodárenia za účtovné obdobie po zdanení (+/-) [r. 51 + r. 58 - r. 60]	61		

POZNÁMKY

individuálnej účtovnej závierky



zostavenej k 3 1 . 1 2 . 2 0 1 3

Číselné údaje sa zarovnávajú vpravo, ostatné údaje sa píšú zľava. Nevyplnené riadky sa ponechávajú prázdne.

Údaje sa vyplňajú paličkovým písmom (podľa tohto vzoru), písacím strojom alebo tlačiarňou, a to čiernou alebo tmavomodrou farbou.

Á Ä B Ć D É F G H Í J K L M N O P Q R Š T Ú V X Ý Ž 0 1 2 3 4 5 6 7 8 9

Daňové identifikačné číslo 2 0 2 0 1 3 7 3 3 9	Účtovná závierka X riadna	Účtovná závierka X zostavená	Mesiac Rok
IČO 3 6 5 2 8 9 7 8	mimoriadna	schválená	Za obdobie od 1 2 0 1 3
SK NACE 4 9 . 4 1 . 0	priebežná	(vyznačí sa x)	do 1 2 2 0 1 3
	v eurocentoch		Bezprostredne predchádzajúce obdobie od 1 2 0 1 2
	X v celých eurách	(vyznačí sa x)	do 1 2 2 0 1 2

Obchodné meno (názov) účtovnej jednotky

TOPNAD , a . s .

Sídlo účtovnej jednotky

Ulica

POD KALVÁRIOU

Číslo

4 6 0 2 / 7 2 A

PSČ

Obec

9 5 5 0 1 TOPOĽČANY

Číslo telefónu

Číslo faxu

0 /

0 /

E-mailová adresa

Zostavené dňa:

2 9 . 0 3 . 2 0 1 4

Podpisový záznam osoby zodpovednej za vedenie účtovníctva:

Podpisový záznam osoby zodpovednej za zostavenie účtovnej závierky:

Podpisový záznam člena štatutárneho orgánu účtovnej jednotky alebo fyzickej osoby, ktorá je účtovnou jednotkou:

Schválené dňa:

. . 2 0

Záznamy daňového úradu

Miesto pre evidenčné číslo

Odtlačok prezentačnej pečiatky daňového úradu

A. Základné informácie o účtovnej jednotke

A. a) Obchodné meno účtovnej jednotky: TOPNAD, a.s.
Sídlo: Pod Kalváriou 4602/72A, 955 01 Topolčany
Dátum založenia: 5.8.1998
Dátum vzniku: 8.9.1998

A. b) Opis hospodárskej činnosti účtovnej jednotky:

Cestná nákladná doprava
Výroba, oprava, údržba dopravných vozidiel a náhradných dielov
Oprava, lepenie duší a pneumatík
Maloobchod predaj pohonných hmôt
Colná deklarácia
Prenájom hnuteľných vecí
Prenájom nehnuteľností, skladových priestorov
Prenájom dopravných prostriedkov, nakládka, vykládka
Sprostredkovateľská činnosť iným dopravcom

A. d) Podniky, v ktorých je podnik ručiteľom:

Obchodné meno	Sídlo	Právna forma	Ostatné dôležité skutočnosti
Helena Gulišová - IMPERIUM	Janka Kráľa 926/42	fyzická	Záruka v sume 200.000,- €
	956 18 Bošany	osoba	do 31.12. 2014
TOPNAD Trade, s.r.o.	Pod Kalváriou 4602/72A	SRO	Záruka za bankový úver vo výške
	Topolčany		650 tis. Eur

Pozn.: Ručiteľský záväzok – banková záruka za Helenu Gulišovú IMPÉRIUM

A. e) Právny dôvod na zostavenie účtovnej závierky:

riadna mimoriadna

Dôvod na zostavenie **mimoriadnej** účtovnej závierky:

rozdelenie zlúčenie splnutie zmena práv. formy
 začiatok likvidácie koniec likvidácie vyhlásenie konkurzu zrušenie konkurzu

A. f) Dátum schválenia účtovnej závierky za predchádzajúce obdobie:

16.5.2013

B. Informácie o členoch štatutárnych orgánov, dozorných orgánov a iných orgánov účtovnej jednotky

B. a) Štatutárne, dozorné a iné orgány:

Meno, priezvisko, (obch. meno) člena	Názov orgánu	Poznámka
Ing. Jančovič Pavol	PREDSTAVENSTVO	Predseda predstavenstva
Richard Jančovič	PREDSTAVENSTVO	Člen predstavenstva
Denis Jančovič	PREDSTAVENSTVO	Člen predstavenstva
Ing. Petrejová Iveta	Dozorná rada	Predseda dozornej rady
Mgr. Alexander Leškanin	Dozorná rada	Člen dozornej rady
Varga Vladimír	Dozorná rada	Člen dozornej rady

E. Informácie o účtovných zásadách a účtovných metódach

E. a) Účtovná jednotka bude nepretržite pokračovať vo svojej činnosti:

áno nie

V prípade ak nie, uviesť dôvod:

E. b) Zmeny účtovných zásad a metód:

Účtovné metódy a zásady boli aplikované v rámci platného zákona o účtovníctve, s osobitnosťami:

Druh zmeny zásady alebo metódy	Dôvod zmeny	Hodnota vplyvu na príslušnú zložku bilancie
Zmena štruktúry položiek súvahy a výkazu ziskov a strát v stĺpci	Zmena zákona	Bez vplyvu na výsledok hospodárenia a vlastné imanie

E. c) Spôsob oceňovania jednotlivých zložiek majetku a záväzkov:

Podnik nakupoval v danom roku nehmotný investičný majetok

1) Nehmotný investičný majetok nakupovaný podnik oceňoval obstarávacou cenou v zložení:

obstarávacia cena vrátane nákladov súvisiacich s obstaraním v zložení:

dopravné

provízie

skonto

poistné

clo

Podnik tvoril vlastnou činnosťou nehmotný investičný majetok - netvoril

2) Nehmotný investičný majetok vytvorený vlastnou činnosťou oceňoval podnik vlastnými nákladmi v zložení:

priame náklady

nepriame náklady spojené s výrobou

inak:

.....

Nehmotný investičný majetok vytvorený vlastnou činnosťou oceňoval reprodukčnou obstarávacou cenou v prípade, ak vlastné náklady sú vyššie ako reprodukčná obstarávacía cena tohto majetku.

Podnik v bežnom roku nakupoval hmotný investičný majetok

3) Hmotný investičný majetok nakupovaný oceňoval podnik obstarávacou cenou v zložení:

obstarávacía cena vrátane nákladov súvisiacich s obstaraním v zložení:

dopravné provízie poistné clo

Podnik v bežnom roku tvoril hmotný investičný majetok vlastnou činnosťou - netvoril

4) Hmotný investičný majetok vytvorený vlastnou činnosťou oceňoval podnik vlastnými nákladmi v zložení:

priame náklady
 nepriame náklady (výrobná réžia) súvisiace s vytvorením hmotného majetku
 inak:

.....

Podnik v bežnom roku vlastnil cenné papiere – nevladnil

5) Podiely na základnom imaní spoločností, cenné papiere a deriváty oceňoval:

obstarávacou cenou pri nákupe a predaji
 pri nákupe obstarávacou cenou a pri predaji váženým aritmetickým priemerom
 metódou FIFO (pri rovnakom druhu, rovnakom emitentovi a rovnakej mene)
 inak:

.....

Podnik nakupoval zásoby

Účtovanie obstarania a úbytku zásob.

Pri účtovaní zásob postupoval podnik podľa Postupov účtovania, ÚT I, čl. 2.

spôsobom A účtovania zásob
 spôsobom B účtovania zásob

6) Nakupované zásoby oceňoval podnik obstarávacou cenou v zložení:

obstarávacía cena vrátane nákladov súvisiacich s obstaraním v zložení:

dopravné provízie poistné clo

Náklady súvisiace s obstaraním zásob:

pri prijíme na sklad sa rozpočítavali s cenou obstarania na technickú jednotku obstaranej zásoby

obstarávacía cena zásob sa v analytickej evidencii rozdelila na cenu obstarania a náklady súvisiace s obstaraním (Postupy účtovania ÚT 1. čl. IV. ods. 3). Pri vyskladnení sa tieto náklady zahŕňali do nákladov predaného tovaru (501, 504) záväzne stanoveným spôsobom, určeným podnikom takto:

.....

Popis:

obstarávacia cena zásob sa v analytickej evidencii rozdeľovala na vopred stanovenú cenu (pevnú cenu) podľa internej smernice a odchýlku od skutočnej ceny obstarania (tam tiež). Pri vyskladnení sa táto odchýlka rozpúšťala do nákladov predaných zásob spôsobom záväzne stanoveným podnikom podľa popisu:

.....

Pri vyskladnení zásob sa používal

vážený aritmetický priemer z obstarávacích cien, aktualizovaný mesačne
 metóda FIFO (prvá cena na ocenenie prírastku zásob sa použila ako prvá cena na ocenenie úbytkuzásob)
 iný spôsob:

.....

Podnik tvoril v bežnom roku zásoby vlastnou výrobou - netvoril

7) Zásoby vytvorené vlastnou výrobou podnik oceňoval vlastnými nákladmi

podľa skutočnej výšky nákladov v zložení:

- priame náklady
- časť nepriamych nákladov, súvisiaca s ich vytváraním.

Podnik oceňoval peňažné prostriedky, ceniny, pohľadávky, záväzky

8) Peňažné prostriedky a ceniny, pohľadávky pri ich vzniku, záväzky pri ich vzniku oceňoval **menovitou hodnotou**.

9) Pohľadávky pri odplatnom nadobudnutí, pohľadávky nadobudnuté vkladom do základného imania a záväzky pri ich prevzatí oceňoval **obstarávacou cenou**.

Podnik prijal darovaný majetok - neprijal

10) Majetok nadobudnutý darovaním oceňoval **reprodukčnou obstarávacou cenou**, s výnimkou peňažných prostriedkov a cenín a pohľadávok ocenených menovitými hodnotami.

Podnik má novozistený majetok pri inventarizácii - nemá

11) Novozistený majetok podnik oceňoval **reprodukčnou obstarávacou cenou**.

E. d) Spôsob zostavenia odpisového plánu dlhodobého majetku:

Spôsob zostavenia účtovného odpisového plánu pre dlhodobý majetok a použité účtovné odpisové metódy pri stanovení účtovných odpisov:

Druh majetku	Doba odpisovania	Sadzba odpisov	Odpisová metóda
Ťahače	4 roky	Rovnomerne 1/4	Časová
Osobné automobily	4 roky	Rovnomerne 1/4	Časová
Návesy	6 rokov	Rovnomerne 1/6	Časová
Budovy	20 rokov	Rovnomerne 1/20	Časová
Softvér	4 roky	Rovnomerne 1/4	Časová

Odpisový plán účtovných odpisov nehmotného majetku vychádzal z požiadavky zákona 431/2002, dodržiavala sa zásada jeho odpísania v účtovníctve najneskôr do 5 rokov od jeho obstarania. Odpisové sadzby pre účtovné a daňové odpisy nehmotného investičného majetku sa nerovnjajú.

Odpisový plán účtovných odpisov nehmotného majetku vychádzal z toho, že vzal za základ spôsob odpisovania podľa daňových odpisov. Odpisové sadzby pre účtovné a daňové odpisy nehmotného investičného majetku sa rovnajú.

Odpisový plán bol ovplyvnený týmito rozhodnutiami:
.....

Odpisový plán účtovných odpisov hmotného majetku podnikateľ zostavil interným predpisom v ktorom vychádzal z predpokladaného opotrebenia zaraďovaného majetku zodpovedajúceho bežným podmienkam jeho používania. Odpisové sadzby pre účtovné a daňové odpisy podnikateľa sa nerovnajú.

Odpisový plán účtovných odpisov hmotného majetku podnikateľ zostavil interným predpisom tak, že za základ vzal metódy používané pri vyčísl'ovaní daňových odpisov. Odpisové sadzby pre účtovné a daňové odpisy podnikateľa sa rovnajú.

F. Informácie k údajom vykázaným na strane aktív súvahy

Podnik má dcérsky, spoločný alebo pridružený podnik:

NAD Trading, s.r.o., Nitrianska 5, 917 54 Trnava

F. b) Spôsob a výška poistenia dlhodobého majetku:

Poistený majetok	Poistná suma (v celých EUR)	Platnosť zmluvy od - do
Budovy a stavby	995.000	Od 20.5. do 19.5, zmluva trvá
Vozový park	11.035.000	Od 1.1. do 31.12., zmluva trvá

F. n) Ocenenie dlhodobého finančného majetku ku dňu zostavenia účtovnej závierky:

Majetok	Druh ocenenia (reálnou hodnotou, alebo metódou vlastného imania)	Vplyv ocenenia na VH a na výšku vlast. imania	
		BO	PO
Podiel v NAD Trading, s.r.o.	Metóda vlastného imania	0	0

G. Informácie k údajom vykázaným na strane pasív súvahy

G. a.1, 2, 4, 6) Údaje o vlastnom imaní:

Popis základného imania, výška upísaného imania nezapísaného v OR:

Text	v celých EUR	
	BO	PO
Základné imanie celkom	42.024	42.024
Počet akcií (a.s.)	1.266	1.266
Nominálna hodnota I akcie (a.s.)	33,1939	33,1939
Hodnota podielov podľa spoločníkov (obchodná spoločnosť)		
Zisk na akciu, alebo na podiel na základnom imaní		65
Hodnota vlastného imania	1.988.971	2.148.616
Hodnota splateného základného imania	42.024	42.024
Hodnota vlastných akcií vlastnená účtovnou jednotkou, alebo ňou ovládanými osobami a osobami, v ktorých má účtovná jednotka podstatný vplyv		

G. a.5) Prehľad o zisku a strate, ktorá nebola účtovaná ako náklad alebo výnos, ale priamo na účty vlastného imania:

Text	v celých EUR	
	BO	PO
Zmeny reálnej hodnoty majetku		
Zmeny hodnoty majetku pri použití metódy vlastného imania		
Iné prípady:		
Oprava účtovania nákladov a výnosov roku 2011		85.807
Spolu		85.807

G. e) Hodnota záväzkov zabezpečená záložným právom:

Druh formy zabezpečenia záväzku	Hodnota záväzku zabezpečená	
	Záložným právom	Inou formou zabezpečenia
Úvery ČSOB - investičné	880.050	blankozmenka
Úver ČSOB KTK	608.796,60	blankozmenka
Úvery Oberbank Leasing	538.722	zabezpečovací prevod

Príloha č. 3a k opatreniu č. 4455/2003-92

1. Informácie k časti A. písm. c) prílohy č. 3 o počte zamestnancov

Názov položky	Bežné účtovné obdobie	Bezprostredne predchádzajúce účtovné obdobie
Priemerný prepočítaný počet zamestnancov	179	193
Stav zamestnancov ku dňu, ku ktorému sa zostavuje účtovná závierka, z toho:	177	184
počet vedúcich zamestnancov	2	2

2. Informácie k časti B. písm. b) prílohy č. 3 o štruktúre spoločníkov, akcionárov ku dňu, ku ktorému sa zostavuje účtovná závierka a o štruktúre spoločníkov, akcionárov do dňa jej zmeny vzniknutej v priebehu účtovného obdobia

Tabuľka č. 1

Spoločník, akcionár	Výška podielu na základnom imaní		Podiel na hlasovacích právach v %	Iný podiel na ostatných položkách VI ako na ZI v %
	absolútne	v %		
a	b	c	d	e
Jančovič Pavol Ing.	382 ks	30,20	30,20	
Jančovič Richard	174 ks	13,70	13,70	
Jančovič Denis	174 ks	13,70	13,70	
Jelenčíková Soňa Ing.	125 ks	9,90	9,90	
Petrejová Iveta	125 ks	9,90	9,90	
Dodok Jozef Ing.	124 ks	9,80	9,80	
Cabaj Pavol	124 ks	9,80	9,80	
Drobní akcionári	38 ks	3,00	3,00	
Spolu	1.266 ks	100	100	

Tabuľka č. 2

Spoločník, akcionár do dňa zmeny v štruktúre spoločníkov, akcionárov		Výška podielu na základnom imaní		Podiel na hlasovacích právach v %	Iný podiel na ostatných položkách VI ako na ZI v %
Spoločník, akcionár	Dátum zmeny	absolútne	v %		
a	b	c	d	e	f
Jančovič Pavol, Ing.	rok 2013	371 ks	29,30	29,30	
Drobní akcionári	rok 2013	49 ks	3,90	3,90	
Ostatní akcionári bez zmeny					
Spolu	x				

3. Informácie k časti F. písm. a) prílohy č. 3 o dlhodobom nehmotnom majetku

Tabuľka č. 1

Dlhodobý nehmotný majetok	Bežné účtovné obdobie							
	Aktivované náklady na vývoj	Softvér	Oceneniteľné práva	Goodwill	Ostatný DNM	Obstarávaný DNM	Poskytnuté preddavky na DNM	Spolu
a	b	c	d	e	f	g	h	i
Prvotné ocenenie								
Stav na začiatku účtovného obdobia		10.070						10.070
Prírastky		15.073						15.073
Úbytky								
Presuny								
Stav na konci účtovného obdobia		25.143						25.143
Oprávky								
Stav na začiatku účtovného obdobia		10.070						10.070
Prírastky		3.769						3.769
Úbytky								
Stav na konci účtovného obdobia		13.839						13.839
Opravné položky								
Stav na začiatku účtovného obdobia								
Prírastky								
Úbytky								
Stav na konci účtovného obdobia								
Zostatková hodnota								
Stav na začiatku účtovného obdobia								
Stav na konci účtovného obdobia								

Tabuľka č. 2

Dlhodobý nehmotný majetok	Bezprostredne predchádzajúce účtovné obdobie							
	Aktivované náklady na vývoj	Softvér	Oceneniteľné práva	Goodwill	Ostatný DNM	Obstarávaný DNM	Poskytnuté preddavky na DNM	Spolu
a	b	c	d	e	f	g	h	i
Prvotné ocenenie								
Stav na začiatku účtovného obdobia		10.070						10.070
Prírastky								
Úbytky								
Presuny								
Stav na konci účtovného obdobia		10.070						10.070

Oprávky								
Stav na začiatku účtovného obdobia		10.070						10.070
Prírastky								
Úbytky								
Stav na konci účtovného obdobia		10.070						10.070
Opravné položky								
Stav na začiatku účtovného obdobia								
Prírastky								
Úbytky								
Stav na konci účtovného obdobia								
Zostatková hodnota								
Stav na začiatku účtovného obdobia								
Stav na konci účtovného obdobia								

4. Informácie k časti F. písm. c) prílohy č. 3 o dlhodobom nehmotnom majetku

Dlhodobý nehmotný majetok	Hodnota za bežné účtovné obdobie
Dlhodobý nehmotný majetok, na ktorý je zriadené záložné právo	
Dlhodobý nehmotný majetok, pri ktorom má účtovná jednotka obmedzené právo s ním nakladať	

5. Informácie k časti F. písm. a) prílohy č. 3 o dlhodobom hmotnom majetku

Tabuľka č. 1

Dlhodobý hmotný majetok	Bežné účtovné obdobie								
	Pozemky	Stavby	Samostatné hnutelné veci a súbory hnutelných vecí	Pestovateľské celky trvalých porastov	Základné stádo a ťažné zvieratá	Ostatný DHM	Obstarávaný DHM	Poskytnuté preddavky na DHM	Spolu
a	b	c	d	e	f	g	h	i	j
Prvotné ocenenie									
Stav na začiatku účtovného obdobia	320.579	1.618.991	11.561.110					8.333	13.509.013
Prírastky		7.627	630.531				1.119.579	51.831	1.809.568
Úbytky			1.159.859				638.158	50.164	1.848.181
Presuny									
Stav na konci účtovného obdobia	320.579	1.626.618	11.031.782				481.421	10.000	13.470.400
Oprávky									
Stav na začiatku účtovného obdobia		582.016	9.910.336						10.492.352
Prírastky		49.780	797.510						847.290
Úbytky			1.159.859						1.159.859

Stav na konci účtovného obdobia		631.796	9.547.987						10.179.783
Opravné položky									
Stav na začiatku účtovného obdobia									
Prírastky									
Úbytky									
Stav na konci účtovného obdobia									
Zostatková hodnota									
Stav na začiatku účtovného obdobia	320.579	1.036.975	1.650.774					8.333	3.016.661
Stav na konci účtovného obdobia	320.579	994.822	1.483.795				481.421	10.000	3.290.617

Tabuľka č. 2

Dlhodobý hmotný majetok	Bezprostredne predchádzajúce účtovné obdobie								
	Pozemky	Stavby	Samostatné hnuiteľné veci a súbory hnuiteľných vecí	Pestovateľské celky trvalých porastov	Základné stádo a ťažné zvieratá	Ostatný DHM	Obstarávaný DHM	Poskytnuté preddavky na DHM	Spolu
a	b	c	d	e	f	g	h	i	j
Prvotné ocenenie									
Stav na začiatku účtovného obdobia	320.579	1.596.951	12.935.043						14.852.573
Prírastky			17.234					8.333	25.567
Úbytky			1.369.127						1.369.127
Presuny		22.040	-22.040						
Stav na konci účtovného obdobia	320.579	1.618.991	11.561.110					8.333	13.509.013
Oprávk									
Stav na začiatku účtovného obdobia		524.590	10.246.788						10.771.378
Prírastky		57.426	1.032.374						1.089.800
Úbytky			1.368.826						1.368.826
Stav na konci účtovného obdobia		582.016	9.910.336						10.492.352
Opravné položky									
Stav na začiatku účtovného obdobia									
Prírastky									
Úbytky									
Stav na konci účtovného obdobia									
Zostatková hodnota									
Stav na začiatku účtovného obdobia	320.579	1.072.361	2.688.255						4.081.195
Stav na konci účtovného obdobia	320.579	1.036.975	1.650.774					8.333	3.016.661

6. Informácie k časti F. písm. c) prílohy č. 3 o dlhodobom hmotnom majetku

Dlhodobý hmotný majetok	Hodnota za bežné účtovné obdobie
Dlhodobý hmotný majetok, na ktorý je zriadené záložné právo	2.799.196
Dlhodobý hmotný majetok, pri ktorom má účtovná jednotka obmedzené právo s ním nakladať	

7. Informácie k časti F. písm. j) prílohy č. 3 o dlhodobom finančnom majetku

Tabuľka č. 1

Dlhodobý finančný majetok	Bežné účtovné obdobie								
	Podielové CP a podiely v DÚJ	Podielové CP a podiely v spoločnosti s podstatným vplyvom	Ostatné dlhodobé CP a podiely	Pôžičky ÚJ v kons. celku	Ostatný DFM	Pôžičky s dobou splatnosti najviac jeden rok	Obstarávaný DFM	Poskytnuté preddavky na DFM	Spolu
a	b	c	d	e	f	g	h	i	j
Prvotné ocenenie									
Stav na začiatku účtovného obdobia		2.000							2.000
Prírastky									
Úbytky									
Presuny									
Stav na konci účtovného obdobia		2.000							2.000
Opravné položky									
Stav na začiatku účtovného obdobia									
Prírastky									
Úbytky									
Stav na konci účtovného obdobia									
Účtovná hodnota									
Stav na začiatku účtovného obdobia		2.000							2.000
Stav na konci účtovného obdobia		2.000							2.000

Tabuľka č. 2

Dlhodobý finančný majetok	Bezprostredne predchádzajúce účtovné obdobie								
	Podielové CP a podiely v DÚJ	Podielové CP a podiely v spoločnosti s podstatným vplyvom	Ostatné dlhodobé CP a podiely	Pôžičky ÚJ v kons. celku	Ostatný DFM	Pôžičky s dobou splatnosti najviac jeden rok	Obstarávaný DFM	Poskytnuté preddavky na DFM	Spolu
a	b	c	d	e	f	g	h	i	j
Prvotné ocenenie									
Stav na začiatku		2.000							2.000

účetného obdobia									
Prírastky									
Úbytky									
Presuny									
Stav na konci účetného obdobia		2.000							2.000
Opravné položky									
Stav na začiatku účetného obdobia									
Prírastky									
Úbytky									
Stav na konci účetného obdobia									
Účtovná hodnota									
Stav na začiatku účetného obdobia		2.000							2.000
Stav na konci účetného obdobia		2.000							2.000

8. Informácie k časti F. písm. m) prílohy č. 3 o dlhodobom finančnom majetku

Dlhodobý finančný majetok	Hodnota za bežné účtovné obdobie
Dlhodobý finančný majetok, na ktorý je zriadené záložné právo	
Dlhodobý finančný majetok, pri ktorom má účtovná jednotka obmedzené právo s ním nakladať	

9. Informácie k časti F. písm. i) prílohy č. 3 o štruktúre dlhodobého finančného majetku

Obchodné meno a sídlo spoločnosti, v ktorej má ÚJ umiestnený DFM	Bežné účtovné obdobie				
	Podiel ÚJ na ZI v %	Podiel ÚJ na hlasovacích právach v %	Hodnota vlastného imania ÚJ, v ktorej má ÚJ umiestnený DFM	Výsledok hospodárenia ÚJ, v ktorej má ÚJ umiestnený DFM	Účtovná hodnota DFM
a	b	c	d	e	f
Dcérske účtovné jednotky					
Účtovné jednotky s podstatným vplyvom					
NAD Trading, s.r.o.	33,33%	33,33%	19.034	3.928	2.000
Ostatné realizovateľné CP a podiely					

Obstarávaný DFM na účely vykonania vplyvu v inej ÚJ					
Dlhodobý finančný majetok spolu	x	x	x	x	

12. Informácie k časti F. písm. o) prílohy č. 3 o opravných položkách k zásobám

Tabuľka č. 1

Zásoby	Bežné účtovné obdobie				
	Stav OP na začiatku účtovného obdobia	Tvorba OP	Zúčtovanie OP z dôvodu zániku opodstatnenosti	Zúčtovanie OP z dôvodu vyradenia majetku z účtovníctva	Stav OP na konci účtovného obdobia
a	b	c	d	e	f
Materiál	4.143	3.098			7.241
Nedokončená výroba a polotovary vlastnej výroby					
Výrobky					
Zvieratá					
Tovar					
Nehnutelnosť na predaj					
Poskytnuté preddavky na zásoby					
Zásoby spolu	4.143	3.098			7.241

Pozn.: Opravné položky boli vytvorené z dôvodu neupotrebitelnosti materiálových zásob.

15. Informácie k časti F. písm. r) prílohy č. 3 o vývoji opravnej položky k pohľadávkam

Pohľadávky	Bežné účtovné obdobie				
	Stav OP na začiatku účtovného obdobia	Tvorba OP	Zúčtovanie OP z dôvodu zániku opodstatnenosti	Zúčtovanie OP z dôvodu vyradenia majetku z účtovníctva	Stav OP na konci účtovného obdobia
a	b	c	d	e	f
Pohľadávky z obchodného styku	81.321	27.570	1.858	36.335	70.698
Pohľadávky voči dcérskej účtovnej jednotke a materskej účtovnej jednotke					
Ostatné pohľadávky v rámci kons. celku					
Pohľadávky voči spoločníkom, členom a združeniu					
Iné pohľadávky					
Pohľadávky spolu	81.321	27.570	1.858	36.335	70.698

Pozn.: Opravné položky boli vytvorené z dôvodu očakávaného rizika vymožitelnosti vybraných pohľadávok.

16. Informácie k časti F. písm. s) prílohy č. 3 o vekovej štruktúre pohľadávok

Tabuľka č. 1

Názov položky	V lehote splatnosti	Po lehote splatnosti	Pohľadávky spolu
a	b	c	d
Dlhodobé pohľadávky			
Pohľadávky z obchodného styku			
Pohľadávky voči dcérskej účtovnej jednotke a materskej účtovnej jednotke			
Ostatné pohľadávky v rámci konsolidovaného celku			
Pohľadávky voči spoločníkom, členom a združeníu			
Iné pohľadávky			
Dlhodobé pohľadávky spolu			
Krátkodobé pohľadávky			
Pohľadávky z obchodného styku	1.569.615	491.492	2.061.107
Pohľadávky voči dcérskej účtovnej jednotke a materskej účtovnej jednotke			
Ostatné pohľadávky v rámci konsolidovaného celku			
Pohľadávky voči spoločníkom, členom a združeníu			
Sociálne poistenie			
Daňové pohľadávky a dotácie	209.720		209.720
Iné pohľadávky	171.450		171.450
Krátkodobé pohľadávky spolu	1.950.785	491.492	2.442.277

Tabuľka č. 2

Pohľadávky podľa zostatkovej doby splatnosti	Bežné účtovné obdobie	Bezprostredne predchádzajúce účtovné obdobie
a	b	c
Pohľadávky po lehote splatnosti	491.492	549.716
Pohľadávky so zostatkovou dobou splatnosti do jedného roka	1.950.785	1.877.351
Krátkodobé pohľadávky spolu	2.442.277	2.427.067
Pohľadávky so zostatkovou dobou splatnosti jeden rok až päť rokov		
Pohľadávky so zostatkovou dobou splatnosti dlhšou ako päť rokov		
Dlhodobé pohľadávky spolu		

17. Informácie k časti F. písm. t) a u) prílohy č. 3 o pohľadávkach zabezpečených záložným právom alebo inou formou zabezpečenia

Opis predmetu záložného práva	Bežné účtovné obdobie	
	Hodnota predmetu	Hodnota pohľadávky
Pohľadávky kryté záložným právom alebo inou formou zabezpečenia		
Hodnota pohľadávok, na ktoré sa zriadilo záložné právo	x	1.564.233
Hodnota pohľadávok, pri ktorých je obmedzené právo s nimi nakladať	x	

18. Informácie k časti F. písm. w) prílohy č. 3 o krátkodobom finančnom majetku

Tabuľka č. 1

Názov položky	Bežné účtovné obdobie	Bezprostredne predchádzajúce účtovné obdobie
Pokladnica, ceniny	20.951	14.351
Bežné bankové účty	290.651	647.905
Bankové účty termínované		
Peniaze na ceste		
Spolu	311.602	662.256

22. Informácie k časti F. písm. zb) prílohy č. 3 o významných položkách časového rozlíšenia na strane aktív

Opis položky časového rozlíšenia	Bežné účtovné obdobie	Bezprostredne predchádzajúce účtovné obdobie
Náklady budúcich období dlhodobé, z toho:		
Náklady budúcich období krátkodobé, z toho:	13.138	8.975
Poistné	3.012	3.023
Update softvéru	4.597	5.160
Ostatné	5.529	792
Príjmy budúcich období dlhodobé, z toho:		
Príjmy budúcich období krátkodobé, z toho:		

24. Informácie k časti G. písm. a) tretiemu bodu prílohy č. 3 o rozdelení účtovného zisku alebo o vysporiadaní účtovnej straty

Tabuľka č. 1

Názov položky	Bezprostredne predchádzajúce účtovné obdobie
Účtovný zisk	81.850
Rozdelenie účtovného zisku	Bežné účtovné obdobie
Prídel do zákonného rezervného fondu	
Prídel do štatutárnych a ostatných fondov	
Prídel do sociálneho fondu	

Prídel na zvýšenie základného imania	
Úhrada straty minulých období	
Prevod do nerozdeleného zisku minulých rokov	81.850
Rozdelenie podielu na zisku spoločníkom, členom	
Iné	
Spolu	

Tabuľka č. 2

Názov položky	Bezprostredne predchádzajúce účtovné obdobie
Účtovná strata	
Vysporiadanie účtovnej straty	Bežné účtovné obdobie
Zo zákonného rezervného fondu	
Zo štatutárnych a ostatných fondov	
Z nerozdeleného zisku minulých rokov	
Úhrada straty spoločníkmi	
Prevod do neuhradenej straty minulých rokov	
Iné	
Spolu	

25. Informácie k časti G. písm. b) prílohy č. 3 o rezervách

Tabuľka č. 1

Názov položky	Bežné účtovné obdobie				Stav na konci účtovného obdobia
	Stav na začiatku účtovného obdobia	Tvorba	Použitie	Zrušenie	
a	b	c	d	e	f
Dlhodobé rezervy, z toho:					
Krátkodobé rezervy, z toho:	101.842	115.051	98.697	3.145	115.051
Rezervy na dovolenku	72.411	82.717	69.775	2.636	82.717
Rezervy na odvody	25.070	28.675	24.561	509	28.675
Rezervy na prov.	4.261	3.659	4.261	0	3.659
Rezervy na zverej. účt. závierky	100	0	100		0

Tabuľka č. 2

Názov položky	Bezprostredne predchádzajúce účtovné obdobie				
	Stav na začiatku účtovného obdobia	Tvorba	Použitie	Zrušenie	Stav na konci účtovného obdobia
a	b	c	d	e	f
Dlhodobé rezervy, z toho:					
Krátkodobé rezervy, z toho:	107.674	101.842	102.713	4.961	101.842
Rezervy na dovolenku	77.386	72.411	73.771	3.615	72.411
Rezervy na odvody	26.721	25.070	25.473	1.248	25.070
Rezervy na prov.	3.467	4.261	3369	98	4.261
Rezervy na zver. účt. závierke	100	100	100		100

26. Informácie k časti G. písm. c) a d) prílohy č. 3 o záväzkoch

Názov položky	Bežné účtovné obdobie	Bezprostredne predchádzajúce účtovné obdobie
Závazky po lehote splatnosti	325.190	267.945
Závazky so zostatkovou dobou splatnosti do jedného roka vrátane	1.672.353	1.509.583
Krátkodobé záväzky spolu	1.997.543	1.777.528
Závazky so zostatkovou dobou splatnosti jeden rok až päť rokov	614.711	186.997
Závazky so zostatkovou dobou splatnosti nad päť rokov		
Dlhodobé záväzky spolu	614.711	186.997

27. Informácie k časti F. písm. v) a časti G. písm. f) prílohy č. 3 o odloženej daňovej pohľadávke alebo o odloženom daňovom záväzku

Názov položky	Bežné účtovné obdobie	Bezprostredne predchádzajúce účtovné obdobie
Dočasné rozdiely medzi účtovnou hodnotou majetku a daňovou základňou, z toho:	817.022	972.761
Odpočítateľné	52.916	59.252
Zdaniteľné	764.106	913.509

Dočasné rozdiely medzi účtovnou hodnotou záväzkov a daňovou základňou, z toho:	3.659	4.361
odpočítateľné	3.659	4.361
zdaniteľné		
Možnosť umorovať daňovú stratu v budúcnosti	0	43.878
Možnosť previesť nevyužitú daňovú odpočty		
Sadzba dane z príjmov (v %)	22	23
Odložená daňová pohľadávka	12.447	24.723
Uplatnená daňová pohľadávka	12 276	57.517
Zaúčtovaná ako zníženie nákladov	12 276	
Zaúčtovaná do vlastného imania		
Odložený daňový záväzok	168.103	210.107
Zmena odloženého daňového záväzku	42 004	28.648
Zaúčtovaná ako náklad	42 004	28.648
Zaúčtovaná do vlastného imania		

28. Informácie k časti G. písm. g) prílohy č. 3 o záväzkoch zo sociálneho fondu

Názov položky	Bežné účtovné obdobie	Bezprostredne predchádzajúce účtovné obdobie
Začiatkový stav sociálneho fondu	1.613	2.376
Tvorba sociálneho fondu na ťarchu nákladov	7.506	7.391
Tvorba sociálneho fondu zo zisku		
Ostatná tvorba sociálneho fondu		
Tvorba sociálneho fondu spolu	7.506	7.391
Čerpanie sociálneho fondu	2.934	8.154
Konečný zostatok sociálneho fondu	6.185	1.613

30. Informácie k časti G. písm. i) prílohy č. 3 o bankových úveroch, pôžičkách a krátkodobých finančných výpomociach

Tabuľka č. 1

Názov položky	Mena	Úrok p. a. v %	Dátum splatnosti	Suma istiny v príslušnej mene za bežné účtovné obdobie	Suma istiny v príslušnej mene za bezprostredne predchádzajúce účtovné obdobie
a	b	c	d	e	f
Dlhodobé bankové úvery					
Úver ČSOB 5149/11/08772	EUR	1M Euribor +2,02% p.a.	20.3.2015	110.270	549.470
Úver ČSOB r. 2013	EUR	1M Euribor +2,2% p.a.	20.8.2018	130.180	

Dlhodobé bankové úvery spolu				240.450	549.470
Krátkodobé bankové úvery					
Úver ČSOB KTK	EUR	7dňový Euribor +1,6% p.a.	3 mesačná výpovedná lehota	608.797	1.045.042
Úver ČSOB 5149/11/08772	EUR	1M Euribor +2,02% p.a.	31.12.2014	439.200	439.200
Úver ČSOB r. 2013	EUR	1M Euribor +2,2% p.a.	31.12.2014	200.400	0
Krátkodobé bankové úvery spolu				1.248.397	1.484.242
Bankové úvery spolu				1.488.847	2.033.712

Tabuľka č. 2

Názov položky	Mena	Úrok p. a. v %	Dátum splatnosti	Suma istiny v príslušnej mene za bežné účtovné obdobie	Suma istiny v príslušnej mene za bezprostredne predchádzajúce účtovné obdobie
a	b	c	d	e	f
Dlhodobé pôžičky.....spotrebné úvery (zabezpečovací prevod)					
Oberbank Leasing, s.r.o.	EUR	3M Euribor +1,89%	9,10/2018	538.722	
Krátkodobé pôžičky					
Závazky voči akcionárom	EUR	bezúročné	po splatnosti	247.462	247.462
Krátkodobé finančné výpomoci					

31. Informácie k časti G. písm. j) prílohy č. 3 o významných položkách časového rozlíšenia na strane pasív

Názov položky	Bežné účtovné obdobie	Bezprostredne predchádzajúce účtovné obdobie
Výdavky budúcich období dlhodobé, z toho:		
Výdavky budúcich období krátkodobé, z toho:		8.851
Telefónne poplatky		2.519

Oprava vozidla		2.753
Provízia		3.265
Ostatné		314
Výnosy budúcich období dlhodobé, z toho:		
Výnosy budúcich období krátkodobé, z toho:	229	15.803
Zisk z predaja majetku leas. spoločnosti pri spätnom leasingu		15.803
Prenájom	142	
Refakturácia el. energie	87	

32. Informácie k časti G. písm. k) prílohy č. 3 o významných položkách derivátov za bežné účtovné obdobie

Tabuľka č. 1

Názov položky	Účtovná hodnota		Dohodnutá cena podkladového nástroja
	pohľadávky	záväzku	
a	b	c	d
Deriváty určené na obchodovanie, z toho:			
Zabezpečovacie deriváty, z toho:			

Tabuľka č. 2

Názov položky	Bežné účtovné obdobie		Bezprostredne predchádzajúce účtovné obdobie	
	Zmena reálnej hodnoty (+/-) s vplyvom na		Zmena reálnej hodnoty (+/-) s vplyvom na	
	výsledok hospodárenia	vlastné imanie	výsledok hospodárenia	vlastné imanie
a	b	c	d	e
Deriváty určené na obchodovanie, z toho:				

Zabezpečovacie deriváty, z toho:				
Úrokový swap				

34. Informácie k časti G. písm. m) prílohy č. 3 o majetku prenajatom formou finančného prenájmu

Názov položky	Bežné účtovné obdobie			Bezprostredne predchádzajúce účtovné obdobie		
	Splatnosť			Splatnosť		
	do jedného roka vrátane	od jedného roka do piatich rokov vrátane	viac ako päť rokov	do jedného roka vrátane	od jedného roka do piatich rokov vrátane	viac ako päť rokov
a	b	c	d	e	f	g
Istina	119.761	98.374		273.561	0	
Finančný náklad	7.372	6.055		21.310	0	
Spolu	127.133	104.429		294.871	0	

35. Informácie k časti H. písm. a) prílohy č. 3 o tržbách

Oblasť odbytu	Typ výrobkov, tovarov, služieb Dopravné služby		Typ výrobkov, tovarov, služieb Predaj PHL		Typ výrobkov, tovarov, služieb Nájomné	
	Bežné účtovné obdobie	Bezprostredne predchádzajúce účtovné obdobie	Bežné účtovné obdobie	Bezprostredne predchádzajúce účtovné obdobie	Bežné účtovné obdobie	Bezprostredne predchádzajúce účtovné obdobie
a	b	c	d	e	f	g
EÚ	4.348.109	5.258.277				
SR	6.356.686	5.870.542	1.200.922	1.299.380	211.074	224.342
Mimo EÚ	987.219	917.948				
Spolu	11.692.014	12.046.767	1.200.922	1.299.380	211.074	224.342

Oblasť odbytu	Typ výrobkov, tovarov, služieb Opravné služby		Typ výrobkov, tovarov, služieb Colná deklarácia		Typ výrobkov, tovarov, služieb Doplnkové služby	
	Bežné účtovné obdobie	Bezprostredne predchádzajúce účtovné obdobie	Bežné účtovné obdobie	Bezprostredne predchádzajúce účtovné obdobie	Bežné účtovné obdobie	Bezprostredne predchádzajúce účtovné obdobie
a	b	c	d	e	f	g
SR	33.566	35.875	6.074	5.839	168.235	199.323
Spolu	33.566	35.875	6.074	5.839	168.235	199.323

37. Informácie k časti H. písm. c) až f) prílohy č. 3 o výnosoch pri aktivácii nákladov a o výnosoch z hospodárskej činnosti, finančnej činnosti a mimoriadnej činnosti

Názov položky	Bežné účtovné obdobie	Bezprostredne predchádzajúce účtovné obdobie
Významné položky pri aktivácii nákladov, z toho:		
Ostatné významné položky výnosov z hospodárskej činnosti, z toho:	491.289	599.442
Náhrady škôd	73.661	72.894
Vrátená zahraničná DPH	196.782	235.138
Zisk z predaja majetku leas.spoločnosti pri spätnom leasingu	15.773	70.160
Rozpustenie premlčaných záväzkov		598
Predaj dlhodobého majetku	102 517	76.833
Predaj materiálu	70.216	122.633
Ostatné	23.976	21.186
Dotácie zo ŠR	9.214	
Finančné výnosy, z toho:	3 568	2.081
<i>Kurzové zisky, z toho:</i>	<i>94</i>	<i>1.404</i>
kurzové zisky ku dňu, ku ktorému sa zostavuje účtovná závierka	14	169
<i>Ostatné významné položky finančných výnosov, z toho:</i>	<i>3.473</i>	<i>677</i>
Výnosy z derivátových operácií	0	0
Výnosové úroky	2.697	647
Ostatné finančné výnosy	777	30
Mimoriadne výnosy, z toho:		

38. Informácie k časti H. písm. g) prílohy č. 3 o čistom obrate

Názov položky	Bežné účtovné obdobie	Bezprostredne predchádzajúce účtovné obdobie
Tržby za vlastné výrobky		
Tržby z predaja služieb	12.110.964	12.512.416
Tržby za tovar	1.200.922	1.299.380
Výnosy zo zákazky		
Výnosy z nehnuteľnosti na predaj		
Iné výnosy súvisiace s bežnou činnosťou	494 856	601 523
Čistý obrat celkom	13 806 742	14 413 048

39. Informácie k časti I. prílohy č. 3 o nákladoch

Názov položky	Bežné účtovné obdobie	Bezprostredne predchádzajúce účtovné obdobie
Náklady za poskytnuté služby, z toho:	4.937.152	4.518.838
<i>Náklady voči audítorovi, audítorskej spoločnosti, z toho:</i>	3.187	3.187
náklady za overenie individuálnej účtovnej závierky	3.187	3.187
iné uisťovacie audítorské služby		
súvisiace audítorské služby		
daňové poradenstvo		
ostatné neaudítorské služby		
<i>Ostatné významné položky nákladov za poskytnuté služby, z toho:</i>	4.933.965	4.515.651
Opravy a údržba	137.030	147.182
Cestovné	1.021.095	1.099.432
Prepravné služby	1.694.027	1.032.418
Spoje	60.191	63.319
Nájomné	84.111	53.570
Dane a poplatky v službách	1.531.078	1.744.743
Servisné služby	18.943	36.831
Reklama	192.772	152.607
Operatívny nájom	0	0
Ostatné služby	194.717	185.549
Ostatné významné položky nákladov z hospodárskej činnosti, z toho:	1 356 626	1 648 405
Tvorba OP k pohľadávkam	25.586	6.374
Poistné	124.977	157.473
Manká a škody	5.841	23.972
Zostatková cena predaného dlhodobého majetku	20.370	10.399
Zostatková cena predaného materiálu	49.431	86.941
Pokuty a penále	4.889	7.244
Odpisy	830 689	1 074 460
Finančné náklady, z toho:	65.739	77.579
<i>Kurzové straty, z toho:</i>	3.025	953
kurzové straty ku dňu, ku ktorému sa zostavuje účtovná závierka	1.485	28
<i>Ostatné významné položky finančných nákladov, z toho:</i>	62.714	76.626
Náklady na derivátové operácie	0	323
Bankové poplatky	16.596	7.851

Úroky z úverov	31.913	47.111
Úrok z leasingu	13.428	21.310
Ostatné finančné náklady	778	31
Mimoriadne náklady, z toho:		

41. Informácie k časti J. písm. f) a g) prílohy č. 3 o daniach z príjmov

Názov položky	Bežné účtovné obdobie			Bezprostredne predchádzajúce účtovné obdobie		
	Základ dane	Daň	Daň v %	Základ dane	Daň	Daň v %
a	b	c	d	e	f	g
Výsledok hospodárenia pred zdanením, z toho:	-157.594	x	x	167.148	x	x
teoretická daň	X	-36.247	23	X	31.758	19
Daňovo neuznané náklady	220.261	50.660	23	310.686	59.030	19
Výnosy nepodliehajúce dani	58.088	-13.360	23	73.071	-13.883	19
Umorenie daňovej straty	4.579	-1.053	23			19
Spolu		0	23		76.905	19
Splatná daň z príjmov	X	3	23	X	76.905	19
Odložená daň z príjmov	X	-29.727	22	X	8.393	23
Celková daň z príjmov	X	-29.724	23	X	85.298	19

42. Informácie k časti K. prílohy č. 3 o podsúvahových položkách

Názov položky	Bežné účtovné obdobie	Bezprostredne predchádzajúce účtovné obdobie
Prenajatý majetok	230.000	230.000
Majetok v nájme (operatívny prenájom)	80.000	80.000
Majetok prijatý do úschovy		
Pohľadávky z derivátov		
Závazky z opcí derivátov		
Odpísané pohľadávky	121.419	84.850
Pohľadávky z leasingu		
Závazky z leasingu		
Iné položky		

45. Informácie k časti M. prílohy č. 3 o príjmoch a výhodách členov štatutárnych orgánov, dozorných orgánov a iných orgánov

- za výkon funkcie nepoberali žiadne príjmy ani iné výhody

46. Informácie k časti N. prílohy č. 3 o ekonomických vzťahoch medzi účtovnou jednotkou a spriaznenými osobami

Tabuľka č. 1

Spriaznená osoba	Kód druhu obchodu	Hodnotové vyjadrenie obchodu	
		Bežné účtovné obdobie	Bezprostredne predchádzajúce účtovné obdobie
a	b	c	d
Tehno, s.r.o.	Predaj mater.	1.530	3.146
Tehno, s.r.o.	Nákup mater.	402	590
ČESMAD	Nákup mater.	18.407	10.484
ČESMAD	Konferencia		3.706
ČESMAD	Asist.slужby	180	2.001
NAD Trading, s.r.o.	Nákup PHL	4.745.021	5.417.567
TOPNAD, d.o.o.	Predaj návesov	10.000	
TOPNAD, d.o.o.	Prenájom	4.950	

47. Informácie k časti P. prílohy č. 3 o zmenách vlastného imania

Tabuľka č. 1

Položka vlastného imania	Bežné účtovné obdobie				
	Stav na začiatku účtovného obdobia	Prírastky	Úbytky	Presuny	Stav na konci účtovného obdobia
a	b	c	d	e	f
Základné imanie	42.024				42.024
Vlastné akcie a vlastné obchodné podiely					
Zmena základného imania					
Pohľadávky za upísané vlastné imanie					
Emisné ážio					
Ostatné kapitálové fondy	1.128.593				1.128.593
Zákonný rezervný fond (nedeliteľný fond) z kapitálových vkladov					
Oceňovacie rozdiely z precenenia majetku a záväzkov					
Oceňovacie rozdiely z kapitálových účastí					
Oceňovacie rozdiely z precenenia pri zlúčení, splynutí a rozdelení					

Zákonný rezervný fond	11.209				11.209
Nedeliteľný fond					
Štatutárne fondy a ostatné fondy	95.801				95.801
Nerozdelený zisk minulých rokov	757.363	81.850			839.213
Neuhradená strata minulých rokov					
Výsledok hospodárenia bežného účtovného obdobia	81.850				-127.869
Vyplatené dividendy					
Ostatné položky vlastného imania					
Účet 491 - Vlastné imanie fyzickej osoby - podnikateľa					

Tabuľka č. 2

Položka vlastného imania	Bezprostredne predchádzajúce účtovné obdobie				
	Stav na začiatku účtovného obdobia	Prírastky	Úbytky	Presuny	Stav na konci účtovného obdobia
a	b	c	d	e	f
Základné imanie	42.024				42.024
Vlastné akcie a vlastné obchodné podiely					
Zmena základného imania					
Pohľadávky za upísané vlastné imanie					
Emisné ážio					
Ostatné kapitálové fondy	1.128.593				1.128.593
Zákonný rezervný fond (nedeliteľný fond) z kapitálových vkladov					
Oceňovacie rozdiely z precenenia majetku a záväzkov	-390		-390		0
Oceňovacie rozdiely z kapitálových účastín					
Oceňovacie rozdiely z precenenia pri zlúčení, splynutí a rozdelení					
Zákonný rezervný fond	11.209				11.209
Nedeliteľný fond					
Štatutárne fondy a ostatné fondy	95.801				95.801
Nerozdelený zisk minulých rokov	735.044	85.807	63.488		757.363
Neuhradená strata minulých rokov					
Výsledok hospodárenia bežného účtovného obdobia	-63.488				81.850
Vyplatené dividendy					
Ostatné položky vlastného imania					
Účet 491 - Vlastné imanie fyzickej osoby - podnikateľa					

PREHĽAD PEŇAŽNÝCH TOKOV (CASH - FLOW STATEMENTS)

za rok 2013

TOPNAD, a.s., Topoľčany

Ozna- čenie	OBSAH POLOŽKY	Skutočnosť v EUR	
		Bežné účetovné obdobie	Minulé účetovné obdobie
A.	Peňažné toky z prevádzkovej činnosti (vykázané nepriamou metódou)		
Z/S	Výsledok hospodárenia z bežnej činnosti pred zdanením daňou z príjmov (+/-)	-157 593	167 148
A.1.	Úpravy o nepeňažné operácie (súčet A. 1. 1. až A. 1. 13.) (+/-)	755 074	1 050 750
A.1.1.	Odpisy a zníženia hodnoty dlhodobého nehmotného a hmotného majetku (+)	830 689	1 074 460
A.1.2.	Zostatková hodnota dlhodobého nehmotného majetku a dlhodobého hmotného majetku účtovaná pri vyradení tohto majetku do nákladov na bežnú činnosť, s výnimkou jeho predaja (+)		5 240
A.1.3.	Odpis opravnej položky k nadobudnutému majetku (+/-)		
A.1.4.	Zmena stavu dlhodobých rezerv (+/-)		
A.1.5.	Zmena stavu opravných položiek (+/-)	-7 525	-36 822
A.1.6.	Zmena stavu položiek časového rozlíšenia nákladov a výnosov (+/-)	-28 588	-79 668
A.1.7.	Dividendy a iné podiely na zisku účtované do výnosov (-)		
A.1.8.	Úroky účtované do nákladov (+)	45 341	68 422
A.1.9.	Úroky účtované do výnosov (-)	-2 697	-647
A.1.10.	Kurzový zisk vyčíslený k peňažným prostriedkom a peňažným ekvivalentom ku dňu, ku ktorému sa zostavuje účtovná závierka (-)		
A.1.11.	Kurzová strata vyčíslená k peňažným prostriedkom a peňažným ekvivalentom ku dňu, ku ktorému sa zostavuje účtovná závierka (+)		
A.1.12.	Výsledok z predaja dlhodobého majetku, s výnimkou majetku, ktorý sa považuje za peňažný ekvivalent (+/-)	-82 146	-66 433
A.1.13.	Ostatné položky nepeňažného charakteru, ktoré ovplyvňujú výsledok hospodárenia z bežnej činnosti, s výnimkou tých, ktoré sa uvádzajú osobitne v iných častiach prehľadu peňažných tokov (+/-)		86 198
A.2.	Vplyv zmien stavu pracovného kapitálu (rozdiel medzi obežným majetkom a krátkodobými záväzkami s výnimkou položiek peňažných prostriedkov a peňažných ekvivalentov) na výsledok hospodárenia z bežnej činnosti (súčet A. 2. 1. až A. 2. 4.)	642 430	-348 547
A.2.1.	Zmena stavu pohľadávok z prevádzkovej činnosti (-/+)	77 855	-99 939
A.2.2.	Zmena stavu záväzkov z prevádzkovej činnosti (+/-)	566 850	-219 673
A.2.3.	Zmena stavu zásob (-/+)	-2 275	-28 935
A.2.4.	Zmena stavu krátkodobého finančného majetku, s výnimkou majetku, ktorý je súčasťou peňažných prostriedkov a peňažných ekvivalentov (-/+)		
A*	Peňažné toky z prevádzkovej činnosti s výnimkou príjmov a výdavkov, ktoré sa uvádzajú osobitne v iných častiach prehľadu peňažných tokov (+/-), (súčet Z/S + A1 + A 2)	1 239 911	869 351
A.3.	Prijaté úroky, s výnimkou tých, ktoré sa začleňujú do investičných činností (+)	2 697	647
A.4.	Výdavky na zaplatené úroky, s výnimkou tých, ktoré sa začleňujú do finančných činností (-)	-45 341	-68 422
A.5.	Príjmy z dividend a iných podielov na zisku, s výnimkou tých, ktoré sa začleňujú do investičných činností (+)		
A.6.	Výdavky na vyplatené dividendy a iné podiely na zisku, s výnimkou tých, ktoré sa začleňujú do finančných činností (-)		
A**	Peňažné toky z prevádzkovej činnosti (+/-), (súčet A.1. až A. 6.)	1 354 860	634 428
A.7.	Výdavky na daň z príjmov účtovnej jednotky, s výnimkou tých, ktoré sa začleňujú do investičných činností alebo finančných činností (-/+)	-169 948	-25
A.8.	Príjmy mimoriadneho charakteru vzťahujúce sa na prevádzkovú činnosť (+)		
A.9.	Výdavky mimoriadneho charakteru vzťahujúce sa na prevádzkovú činnosť (-)		
A***	Čisté peňažné toky z prevádzkovej činnosti (súčet Z/S + A.1. až A. 9.)	1 027 319	801 551

B. Peňažné toky z investičnej činnosti

B. 1.	Výdavky na obstaranie dlhodobého nehmotného majetku (-)	-15 073	
B. 2.	Výdavky na obstaranie dlhodobého hmotného majetku (-)	-1 121 246	-25 567
B. 3.	Výdavky na obstaranie dlhodobých cenných papierov a podielov v iných účtovných jednotkách, s výnimkou cenných papierov, ktoré sa považujú za peňažné ekvivalenty a cenných papierov určených na predaj alebo na obchodovanie (-)		
B. 4.	Príjmy z predaja dlhodobého nehmotného majetku (+)		
B. 5.	Príjmy z predaja dlhodobého hmotného majetku (+)	102 516	76 833
B. 6.	Príjmy z predaja dlhodobých cenných papierov a podielov v iných účtovných jednotkách, s výnimkou cenných papierov, ktoré sa považujú za peňažné ekvivalenty a cenných papierov určených na predaj alebo na obchodovanie (+)		
B. 7.	Výdavky na dlhodobé pôžičky poskytnuté účtovnou jednotkou inej účtovnej jednotke, ktorá je súčasťou konsolidovaného celku (-)		
B. 8.	Príjmy zo splácania dlhodobých pôžičiek poskytnutých účtovnou jednotkou inej účtovnej jednotke, ktorá je súčasťou konsolidovaného celku (+)		
B. 9.	Výdavky na dlhodobé pôžičky poskytnuté účtovnou jednotkou tretím osobám s výnimkou dlhodobých pôžičiek poskytnutých účtovnej jednotke, ktorá je súčasťou konsolidovaného celku (-)	-508 660	
B. 10.	Príjmy zo splácania pôžičiek poskytnutých účtovnou jednotkou tretím osobám, s výnimkou pôžičiek poskytnutých účtovnej jednotke, ktorá je súčasťou konsolidovaného celku (+)	508 660	
B. 11.	Príjmy z finančného prenájmu (+)		
B. 12.	Prijaté úroky, s výnimkou tých, ktoré sa začleňujú do prevádzkových činností (+)		
B. 13.	Príjmy z dividend a iných podielov na zisku, s výnimkou tých, ktoré sa začleňujú do prevádzkových činností (+)		
B. 14.	Výdavky súvisiace s derivátmi s výnimkou, ak sú určené na predaj alebo na obchodovanie, alebo ak sa tieto výdavky považujú za peňažné toky z finančnej činnosti (-)		
B. 15.	Príjmy súvisiace s derivátmi s výnimkou, ak sú určené na predaj alebo na obchodovanie, alebo ak sa tieto výdavky považujú za peňažné toky z finančnej činnosti (+)		
B. 16.	Výdavky na daň z príjmov účtovnej jednotky, ak je ju možné začleniť do investičných činností (-)		
B. 17.	Príjmy mimoriadneho charakteru vzťahujúce sa na investičnú činnosť (+)		
B. 18.	Výdavky mimoriadneho charakteru vzťahujúce sa na investičnú činnosť (-)		
B. 19.	Ostatné príjmy vzťahujúce sa na investičnú činnosť (+)		
B. 20.	Ostatné výdavky vzťahujúce sa na investičnú činnosť (-)		
B***	Čisté peňažné toky z investičnej činnosti (súčet B. 1. až B.20.)	-1 033 803	51 266

C. Peňažné toky z finančnej činnosti

C.1.	Peňažné toky vo vlastnom imaní (súčet C. 1. 1. až C. 1. 8.)		
C.1.1.	Príjmy z upísaných akcií a obchodných podielov (+)		
C.1.2.	Príjmy z ďalších vkladov do vlastného imania spoločníkmi alebo fyzickou osobou, ktorá je účtovnou jednotkou (+)		
C.1.3.	Prijaté peňažné dary (+)		
C.1.4.	Príjmy z úhrady straty spoločníkmi (+)		
C.1.5.	Výdavky na obstaranie alebo spätné odkúpenie vlastných akcií a vlastných obchodných podielov (-)		
C.1.6.	Výdavky spojené so znížením fondov vytvorených účtovnou jednotkou(-)		
C.1.7.	Výdavky na vyplatenie podielu na vlastnom imaní spoločníkmi účtovnej jednotky a fyzickou osobou, ktorá je účtovnou jednotkou (-)		
C.1.8.	Výdavky z iných dôvodov, ktoré súvisia so znížením vlastného imania (-)		
C.2.	Peňažné toky vznikajúce z dlhodobých záväzkov a krátkodobých záväzkov z finančnej činnosti (súčet C. 2. 1. až C. 2. 10.)	92 075	-581 139
C.2.1.	Príjmy z emisie dlhových cenných papierov (+)		
C.2.2.	Výdavky na úhradu záväzkov z dlhových cenných papierov (-)		
C.2.3.	Príjmy z úverov, ktoré účtovnej jednotke poskytla banka alebo pobočka zahraničnej banky, s výnimkou úverov, ktoré boli poskytnuté na zabezpečenie hlavného predmetu činnosti (+)	200 400	786 330
C.2.4.	Výdavky na splácanie úverov, ktoré účtovnej jednotke poskytla banka alebo pobočka zahraničnej banky, s výnimkou úverov, ktoré boli poskytnuté na zabezpečenie hlavného predmetu činnosti (-)	-309 020	-1 263 060

C.2.5.	Príjmy z prijatých pôžičiek (+)		
C.2.6.	Výdavky na splácanie pôžičiek (-)		
C.2.7.	Výdavky na úhradu záväzkov z používania majetku, ktorý je predmetom zmluvy o kúpe prenajatej veci (-)	-153 800	-104 409
C.2.8.	Výdavky na úhradu záväzkov za prenájom súboru hnuiteľného majetku a nehnuteľného majetku používaného a odpisovaného nájomcom (-)		
C.2.9.	Príjmy z ostatných dlhodobých záväzkov a krátkodobých záväzkov vyplývajúcich z finančnej činnosti účtovnej jednotky, s výnimkou tých, ktoré sa uvádzajú osobitne v inej časti prehľadu peňažných tokov (+)	354 495	
C.2.10.	Výdavky na splácanie ostatných dlhodobých záväzkov a krátkodobých záväzkov vyplývajúcich z finančnej činnosti účtovnej jednotky, s výnimkou tých, ktoré sa uvádzajú osobitne v inej časti prehľadu peňažných tokov (-)		
C. 3.	Výdavky na zaplatené úroky, s výnimkou tých, ktoré sa začleňujú do prevádzkových činností (-)		
C. 4.	Výdavky na vyplatené dividendy a iné podiely na zisku, s výnimkou tých, ktoré sa začleňujú do prevádzkových činností (-)		
C. 5.	Výdavky súvisiace s derivátmi, s výnimkou, ak sú určené na predaj alebo na obchodovanie, alebo ak sa považujú za peňažné toky z investičnej činnosti (-)		
C. 6.	Príjmy súvisiace s derivátmi, s výnimkou, ak sú určené na predaj alebo na obchodovanie, alebo ak sa považujú za peňažné toky z investičnej činnosti (+)		
C. 7.	Výdavky na daň z príjmov účtovnej jednotky, ak ich možno začleniť do finančných činností (-)		
C. 8.	Príjmy mimoriadneho charakteru vzťahujúce sa na finančnú činnosť (+)		
C. 9.	Výdavky mimoriadneho charakteru vzťahujúce sa na finančnú činnosť (-)		
C***	Čisté peňažné toky z finančnej činnosti (súčet C. 1. až C. 9.)	92 075	-581 139
D.	Čisté zvýšenie alebo čisté zníženie peňažných prostriedkov (+/-)(súčet A+B+C)	85 591	271 678
E.	Stav peňažných prostriedkov a peňažných ekvivalentov na začiatku účtovného obdobia (+/-)	-382 786	-654 464
F.	Stav peňažných prostriedkov a peňažných ekvivalentov na konci účtovného obdobia pred zohľadnením kurzových rozdielov vyčíslených ku dňu, ku ktorému sa zostavuje účtovná závierka (+/-)	-297 195	-382 786
G.	Kurzové rozdiely vyčíslené k peňažným prostriedkom a peňažným ekvivalentom ku dňu, ku ktorému sa zostavuje účtovná závierka (+/-)		
H.	Zostatok peňažných prostriedkov a peňažných ekvivalentov na konci účtovného obdobia, upravený o kurzové rozdiely vyčíslené ku dňu, ku ktorému sa zostavuje účtovná závierka (+/-).	-297 195	-382 786

R . Doplnujúce informácie k prehľadu peňažných tokov



* štruktúra peňažných prostriedkov a peňažných ekvivalentov: **pozostávajú z pokladnice a bankových účtov**

* dôvody nesúladu medzi sumami prehľadu peňažných tokov a príslušnými položkami vykazanými v súvahe:
nebol vykázaný nesúlad

* zmeny použitých zásad na určenie obsahovej náplne a štruktúry peňažných prostriedkov a peňažných ekvivalentov oproti roku 2012: **neuskutočnili sa zmeny v zásadách a štruktúre peňažných tokov**

* použitá metóda vykazovania peňažných tokov z prevádzkovej činnosti: **nepriama metóda**
priama metóda alebo nepriama metóda, pričom

*skutočnosti, ktoré nemajú priamy vplyv na peňažné toky, ale

1. ovplyvňujú v bežnom účtovnom období štruktúru majetku, záväzkov a vlastného imania účtovnej jednotky a vznikajú z investičnej činnosti a finančnej činnosti;
2. vplývajú na výsledok hospodárenia z bežnej činnosti: