



VÝROČNÁ SPRÁVA

Rok 2013

KRPA Slovakia spol.s r.o., Hrabové 299, 014 01 Bytča

**Dodatek zprávy nezávislého auditora
o ověření souladu výroční zprávy za rok 2013 s účetní závěrkou
ve smyslu § 23, odstavce 5 zákona č. 540/2007 Z.z.**

**KRPA Slovakia spol. s r.o., Bytča
IČO: 30229138**

Zpráva je určena statutárnímu orgánu společnosti. Ověřili jsme účetní závěrku společnosti k 31. 12. 2013. Ověření jménem auditorské společnosti provedl JUDr. Antonín Husák CA (oprávnění KAČR č. 98, licence ÚDVA č. 236). K účetní závěrce jsme dne 25. 3. 2014 vydali zprávu auditora, ve které jsme vyjádřili svoje auditorské stanovisko v následujícím znění:

Stanovisko. Podle našeho názoru účetní závěrka poskytuje ve všech významných souvislostech pravdivý a věrný obraz finanční situace společnosti k 31. 12. 2013 a výsledku jejího hospodaření za rok končící k uvedenému datu v souladu se zákonem o účetnictví.

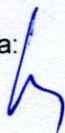
Ověření souladu výroční zprávy s účetní závěrkou. Ověřili jsme též soulad výroční zprávy s výše uvedenou účetní závěrkou. Za správnost sestavení výroční zprávy je odpovědný statutární orgán společnosti. Naším úkolem je vydat na základě ověření stanovisko o souladu výroční zprávy s účetní závěrkou.

Ověření jsme provedli v souladu s mezinárodními auditorskými standardy. Tyto standardy požadují, aby auditor naplánoval a provedl ověření tak, aby získal přiměřenou jistotu, že informace uvedené ve výroční zprávě, které jsou předmětem zobrazení v účetní závěrce, jsou ve všech významných souvislostech v souladu s příslušnou účetní závěrkou. Informace uvedené ve výroční zprávě jsme porovnali s informacemi uvedenými v účetní závěrce k 31. 12. 2013. Jiné údaje a informace než účetní informace získané z účetní závěrky a účetních knih jsme neověřovali. Jsme přesvědčeni, že provedené ověřování poskytují přiměřený podklad pro vyjádření stanoviska auditora.

Stanovisko. Podle našeho názoru uvedené účetní informace ve výroční zprávě společnosti poskytují ve všech významných souvislostech pravdivý a věrný obraz o účetní závěrce k 31. 12. 2013 a jsou v souladu se zákonem o účetnictví č. 431/2002 Z.z., ve znění pozdějších předpisů.

V Brně dne 9. dubna 2014

Podpis auditora:

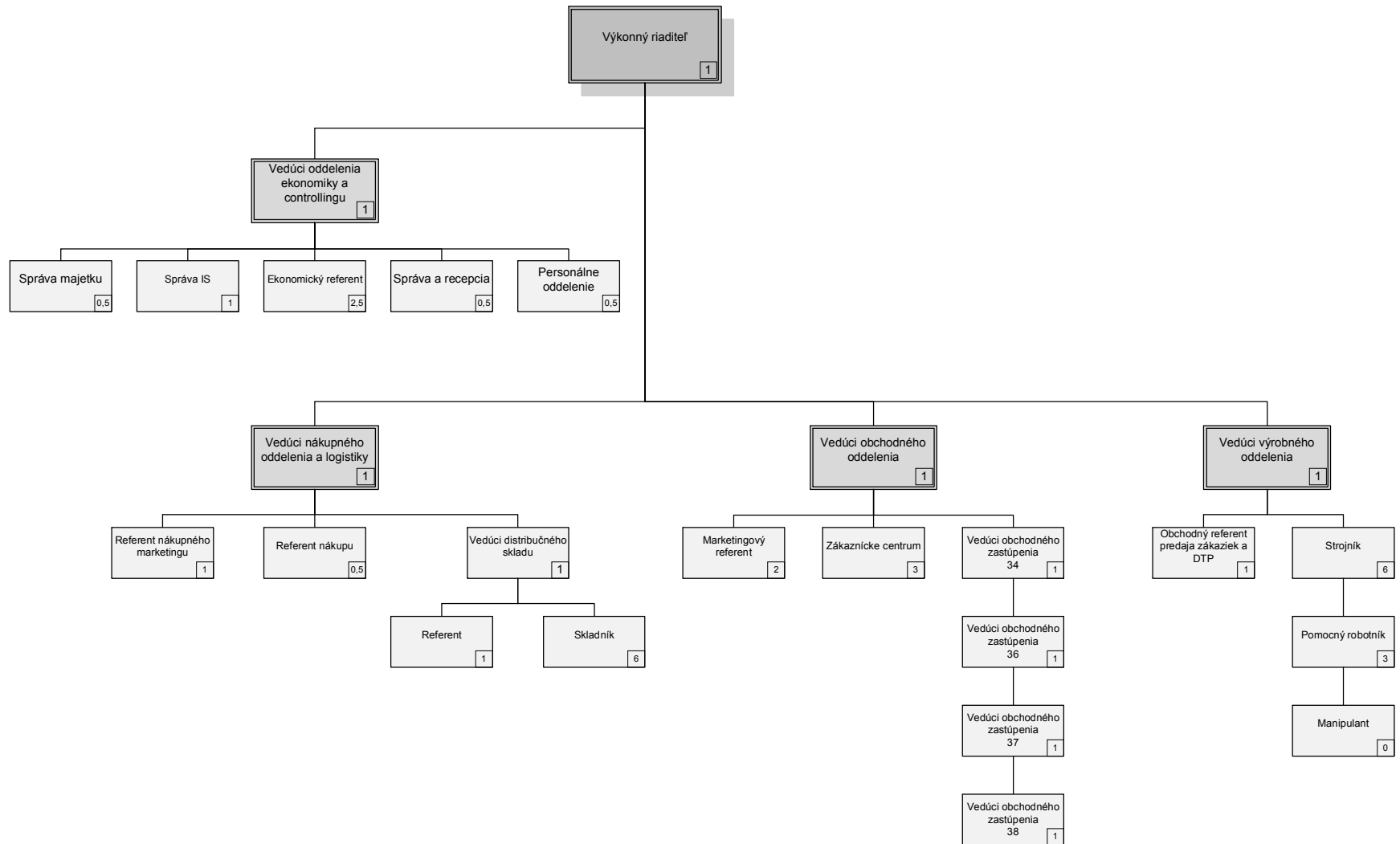


TOP AUDITING, s.r.o., Brno

Oprávnění Komory auditorů České republiky č. 47
Licencia Úřadu pro dohled nad výkonem auditu č. 007
Znalecký ústav (MSP ČR 63/97-OOD)

Organizačná štruktúra KRPA Slovakia k 12/ 2013

spolu 39



KRPA Slovakia spol.s.r.o. Hrabové - Bytča

Základné identifikačné údaje:

Názov: **KRPA Slovakia spol. s.r.o.**
Sídlo: **Hrabové 299, 014 01 Bytča**
IČO: **302 291 38**
Právna forma: **spoločnosť s ručením obmedzeným**

Základný kapitál: 1 500 000 EUR

Predmet podnikania: - veľkoobchod a maloobchod s kancelárskymi potrebami a papierenskými výrobkami
- potlač obálok

Štatutárny orgán: - Ing.Peter Zajac - konateľ

Vlastník: KRKONOŠSKÉ PAPIRNY a.s. Hostinné - 100 % vlastník

Dozorná rada:
Ing.Jaroslav Jiříčka
Ing.Helena Kindlerová
Ing. Jaroslav Lánský
Zdeněk Tauchman
Ing.Jan Červinka
Ing.Otakar Vlačíha

KRPA Slovakia spol. s.r.o. - poznámky k výročnej správe roka 2013

I./ Obecné údaje:

Spoločnosť KRPA Slovakia spol. s.r.o. , predtým s pôvodným názvom KUBIKO spol. s.r.o. , vznikla zápisom do OR dňa 3.12.1991. V roku 1997 došlo k zmene vlastníka, kedy 100 % podiel získala spoločnosť KRKONOŠSKÉ PAPIRNY a.s. Hostinné.

K 1.1.2000 došlo k zlúčeniu spoločností KUBIKO s.r.o. Považská Bystrica so spoločnosťou Krpaform-SLOVAKIA, s.r.o. Bytča, v ktorej malo KUBIKO 35 %-ný podiel. Zvyšných 65% vlastnili KRKONOŠSKÉ PAPIRNY a.s. Zlúčením vznikla spoločnosť KRPA-KUBIKO, spol.s.r.o., ktorej 100 % vlastníkom je firma KRKONOŠSKÉ PAPIRNY a.s.

Rozhodujúcim predmetom činnosti je veľkoobchod s kancelárskymi a papierenskými výrobkami, výroba tabelačného papiera a potlač obálok.

Od 1.1.2009 spoločnosť zmenila svoj obchodný názov na KRPA Slovakia spol. s.r.o.

Od 27.3.2012 spoločnosť riadi iba 1 konateľ.

1 / Štatutárny orgán: - konateľ - Ing.Peter Zajac

2 / Dozorná rada: Ing.Jaroslav Jiříčka
Ing.Helena Kindlerová
Ing.Jaroslav Lánský
Zdeněk Tauchman
Ing.Jan Červinka
Ing. Otakar Vlačiča

3 / Spoločnosť nevlastní podiel v žiadnych iných spoločnostiach.

4 / Priemerný počet zamestnancov počas roka 2013 bol 39 z toho riadiacich 5.
Mzdové náklady roka 2013 boli 338 961,- EUR .

II. Informácie o účtovných metódach a významných účtovných prípadoch:

1 / Spôsoby oceňovania sú stanovené v súlade so zákonom :

A / Nakupované zásoby sú oceňované obstarávacími cenami, t.j. včítane nákladov súvisiacich s ich nákupom. Zásoby vlastnej výroby sú oceňované podľa operatívnych kalkulácií v priamych výrobných nákladoch s podielom k nim prislúchajúcich nepriamych nákladov. O nákupe a predaji zásob účtuje spoločnosť spôsobom „A“ podľa účtovnej osnovy a postupov účtovania pre podnikateľov.

Skladová evidencia je vedená automatizovane s prepojením na účtovníctvo.

B/ Hmotný a nehmotný majetok je iba nakúpený a ocenený obstarávacou cenou.

C / Pohľadávky a záväzky sú oceňované v nominálnej hodnote.

2 / Opravné položky k aktívam

Opravné položky k zásobám sme v priebehu roka 2013 znížili o 28 111,66 EUR.

Výpočet opravnej položky bol na úrovni 100 % hodnoty zásob, ktoré sú bez pohybu viac než 1 rok. Zostatok opravnej položky k zásobám ku 31.12.2013 bol v sume 76 348,34 EUR.

Opravné položky k pohľadávkam boli tvorené podľa doby po splatnosti pohľadávok.

– 181 – 365 dní po splatnosti – 50 % nominálnej hodnoty

– nad 365 dní po splatnosti – 100 % nominálnej hodnoty

Opravné položky k pohľadávkam ku 31.12.2013 boli vo výške 124 333,40 EUR, čo je o 5 912,04 EUR viac ako pred rokom.

3 / Odpisy HIM

HIM bol odpisovaný podľa odpisového plánu. DHIM bol odpisovaný do 100 % ceny pri zaradení do používania.

4 / Oceňovanie aktív a pasív v cudzej mene

Závazky a pohľadávky v cudzích menách boli v priebehu roka prepočítavané podľa platných kurzov NBS a to u záväzkov aj pohľadávok podľa dátumu vystavenia. Stavby záväzkov a pohľadávok v cudzích menách boli na konci účtovného obdobia roka 2013 prepočítané podľa kurzu k 31.12.2013.

III / Doplnujúce informácie k súvahe a výkazu ziskov a strát.

1 / Hmotný a nehmotný investičný majetok k 31.12.2013 v EUR.

Skupina	Nadobúdacía cena	Oprávky	Zost.cena
Software	133 716	126 879	6 837
Budovy a stavby	1 589 963	930 299	659 664
Samostatné hnutelné veci	1 737 840	1 529 877	207 963
Pozemky	111 852		111 852
Spolu	3 573 371	2 587 055	986 316

2 / Prírastky investičného majetku v roku 2013 v EUR.

Názov	Obstarávacia cena
SW – Internetová aplikácia	4 230,00
TZ – admin. budova (soc.priestory + úpravy hál k prenájmu)	93 109,86
TZ – sklad Žilina (rekonštrukcia vodovodnej prípojky)	3 129,71
TZ – sklad MTZ (úprava skladu k prenájmu –elektroinštalácia)	543,13
TZ – kotolňa (úprava priestorov býv.kotolne na skladovanie)	2 437,08
TZ - PC server PROLIANT –zvýš.kapacity HDD	579,90
Terminály – čítačky čiarových kódov -3 ks Motorola MC3190 G	2 628,60
Dochádzkový systém VISITOR	1 830,00
Spolu	108 488,28

3 / Pohľadávky

Súhrnná výška pohľadávok po lehote splatnosti viac ako 360 dní bola k 31.12.2013 v nominálnej hodnote 122 943,27 EUR a pohľadávok po lehote splatnosti viac ako 180 dní v sume 2 780,25 EUR.

4 / Závazky voči podnikom v skupine v EUR:

Podnik	krátkodobé	dlhodobé
KRKONOŠSKÉ PAPIRNY	2 474	600 081
PAPIRNY BRNO	23 237	0
KRPA PAPER	8 805	0
KRPA FORM	16 223	0
Spolu	50 739	600 081

5 / Vlastné imanie

Základný kapitál spoločnosti tvorilo upísané a splatené základné imanie vo výške 3 020 646,62 EUR. Rozhodnutím VZ z 24. novembra 2010 bolo základného imanie znížené na 1 500 000 EUR. Suma zníženia -1 520 646,62 EUR bola v zmysle rozhodnutia VZ zaúčtovaná v roku 2011 nasledovne:

- 116 879,49 EUR zaúčtované ako doplnenie Zákonného RF na sumu 10 % ZI
- 203 604,54 EUR zaúčtované ako úhrada straty minulých období (vrátane straty roka 2010)
- 1 200 162,97 EUR zaúčtované na účet 471 200, ako dlhodobý záväzok voči materskej firme Krkonošské papírny, a.s., splatný do 48 mesiacov.
V roku 2012 bol predmetný záväzok znížený splátkou 300 040,75 EUR a v roku 2013 rovnakou splátkou na sumu 600 081,48 EUR.

Vlastné imanie spoločnosti ku 31.12.2013 bolo vo výške 1 564 504 EUR. Hospodársky výsledok rokov 2011 a 2012 bol valnou hromadou rozdelený takto:

- strata roku 2011 vo výške 105 281,41 EUR bola zaúčtovaná voči účtu 429 001 – neuhradená strata minulých období
- zisk roku 2012 v sume 1 935,56 EUR bol zaúčtovaný voči účtu 428 001 – Nerozdelený zisk minulých rokov

6 / Výnosy z bežnej činnosti v roku 2013 :

Tržby za:	v EUR
Predaj výrobkov	0
Predaj tovaru	4 854 839
Predaj služieb	37 689

7/ Odložená daň

KRPA Slovakia spol s r.o.v roku 2013 vyrátala a zaúčtovala odloženú daň v sume 15 565 EUR na základe rozdielu medzi daňovou a účtovnou zostatkovou cenou HIM a zaúčtovaných opravných položiek.

8/ Bankové úvery

Spoločnosť má zmluvne zabezpečené poskytnutie kontokorentného úveru od ČSOB, a.s. do výšky úverového rámca 664 000 EUR v období Júl až September a do výšky úverového rámca 332 000 EUR v období Október až Jún.

Úver je zaistený zástavou pohľadávok v zmysle zmluvy o zriadení zástavného práva k pohľadávkam č. 417/2003/P z 15.7.2003 a spoločnosť ďalej v notárskej zápisnici z 20.10.2010 uznala svoj právny záväzok z úverovej zmluvy, čo do dôvodu a výšky dlhu a súhlasila s vykonateľnosťou zmluvy v prípade nezaplatenia.

Pre priaznivú finančnú situáciu spoločnosť čerpala kontokorentný úver v priebehu roka 2013 výraznejšie v sume 307 637 EUR iba koncom mesiaca jún pri splátke dlhodobého záväzku voči materskej spoločnosti. Vo zvyšných mesiacoch roku 2013 bolo čerpanie úveru do úrovne 100 000 EUR a k 31.12.2013 nebol kontokorentný úver vôbec čerpaný.

SPRÁVA O ČINNOSTI ZA ROK 2013

Hospodárenie firmy :

Hospodárenie spoločnosti v roku 2013 skončilo ziskom vo výške 33,4 tis.EUR. Spoločnosť dosiahla celkové výnosy v sume 5 437,1 tis.EUR a náklady boli vynaložené v celkovej sume 5 403,7 tis.EUR. V tom boli tržby z predaja tovaru v sume 4 854,8 tis.EUR a náklady na predaný tovar v sume 3 904,9 tis.EUR. V porovnaní s rokom 2012 poklesol objem tržieb za tovar v roku 2013 o 321,4 tis.EUR, pričom ale priaznivá zmena sortimentu predávaného tovaru spôsobila pokles nákladov na predaný tovar o 322,3 tis.EUR a objem obchodnej marže tak ostal zachovaný na úrovni roku 2012.

Investície v celkovej sume 108,5 tis.EUR boli smerované prevažne do úpravy nevyužívaných priestorov a vybudovania sociálnych priestorov pre potenciálnych nájomcov. Koncom roka 2013 sa podarilo tieto priestory o skladovej ploche cca 2 000 m² dlhodobo prenajať.

Výnosy z prenájmu priestorov spolu s radom úsporných opatrení realizovaných v oblasti služieb a osobných nákladov sú predpokladom pre úspešné hospodárenie spoločnosti aj v ďalšom období, napriek stagnácii objemu tržieb v dôsledku pretrvávajúcej finančnej krízy na slovenskom trhu..

Financovanie firmy:

Spoločnosť nemala počas celého roka 2013 finančné problémy, pričom zmluvne zabezpečené čerpanie kontokorentného úveru využila vo väčšom rozsahu iba v mesiaci júni 2013 pri splátke dlhodobého záväzku voči materskej spoločnosti. Dobrá finančná situácia spoločnosti bola nielen v dôsledku nižšieho nákupu investícií oproti odpisom, ale najmä v dôsledku prepracovaného systému plánovania a dopĺňania výšky zásob a tiež v dôsledku nepretržitého zlepšovania systému vymáhania pohľadávok.

Vývoj zásob :

Zlepšeným systémom plánovania a dopĺňania výšky zásob sa podarilo v priebehu celého roka 2013 udržať výšku zásob v rozpätí 700 – 900 tis. EUR s malými medzimesačnými výkyvmi. V prvej tretine roka 2013 objem zásob postupne narastal zo 700 tis.EUR na 900 tis.EUR a vo zvyšných mesiacoch postupne klesal z 900 tis.EUR až na 717 tis.EUR.

Minimálne výkyvy v oblasti zásob pozitívne ovplyvňovali finančnú situáciu firmy. Využívaním skladového systému EPRIN došlo k sprehl'adneniu stavu a pohybu skladových zásob.

Vývoj pohľadávok :

V zmysle platných ekonomických pravidiel spoločnosť vytvára na konci roka opravnú položku vo výške 100 % k pohľadávkam nad 365 dní po lehote splatnosti a vo výške 50% k pohľadávkam nad 180 dní po lehote splatnosti.

Na konci roka 2013 bolo potrebné v zmysle týchto pravidiel navýšiť opravnú položku na pohľadávky o cca 5 900 EUR, najmä v dôsledku neuhradenia pohľadávok odberateľa Exisport s.r.o., ktorý vstúpil koncom roka 2012 do reštrukturalizácie.

V roku 2013 spoločnosť výrazne rozšírila počet odberateľov s poistením pohľadávok z 21 na 53 odberateľom. Zvýšené náklady na poistenie pohľadávok chránia spoločnosť pred negatívnymi dopadmi z nedobytných pohľadávok u odberateľov postihnutých finančnou krízou alebo špekulatívnymi úmysly.

Spoločnosť venuje oblasti pohľadávok prioritnú pozornosť. Popri pravidelnom sledovaní a vymáhaní pohľadávok obchodníkmi firmy na základe zostáv vytváraných z účtovného systému ABRA bol v roku 2013 dopracovaný systém automatickej blokácie objednávok odberateľa vo väzbe na jeho aktuálny stav pohľadávok.

Vývoj sledovaných ukazovateľov:

Pozitívne sa vyvíjal ukazovateľ celkovej likvidity, ktorý k 31.12.2013 dosiahol hodnotu 381,4 % a ukazovateľ upraveného vlastného imania s hodnotou 82,9 % . Doba inkasa pohľadávok dosiahla hodnotu 40,6 dňa a oproti roku 2012 zaznamenala zlepšenie o 8,8 dňa.

Taktiež doba obratu aktív (zásob a pohľadávok) spoločnosti sa vyvíjala pozitívne, keď v roku 2013 dosiahla hodnotu 94,1 dňa oproti 97,7 dňa v roku 2012.

Pozitívny je aj vývoj pracovného kapitálu, ktorý napriek rôznym výkyvom v priebehu roka , má z dlhodobého hľadiska sústavne pozitívny trend.

Pokles pridanej hodnoty o 20,8 tis.EUR v roku 2013 oproti roku 2012 sa prejavil aj poklesom produktivita z pridanej hodnoty na zamestnanca, ktorá sa z hodnoty 19 876 EUR v roku 2012 poklesla na 18 931 EUR v roku 2013. Pokles osobných nákladov v roku 2013 o 13,8 tis.EUR oproti roku 2012 mal pozitívny dopad na ukazovateľ podielu osobných nákladov na pridanej hodnote, ktorý aj pri poklese pridanej hodnoty ostal v roku 2013 na úrovni roku 2012 na hodnote 69 %.

Správa o vzťahoch

KRPA Slovakia spol. s r.o. je ovládaná spoločnosťou KRKONOŠSKÉ PAPIRNY a.s. Hostinné , ktorá vlastní 100 % podiel.

- 1 / V roku 2013 nedošlo medzi firmami v rámci konsolidačného poľa KRKONOŠSKÉ PAPIRNY a.s. k žiadnej organizačnej zmene.
- 2/ Počas roka 2013 nám firma KRKONOŠSKÉ PAPIRNY a.s. faktúrovala služby výpočtovej techniky, služby spojené s rozvojom skupiny podnikov KRPA a prácu štatutárneho orgánu holdingu v celkovej sume 18 564,- EUR.
- 3/ Firme KRKONOŠSKÉ PAPIRNY a.s. sme v roku 2013 faktúrovali úroky v celkovej hodnote 67 501 CZK z poskytnutej finančnej pôžičky v sume 3 375 000 CZK.
- 4/ Od firmy KRPA PAPER, a.s. sme v roku 2013 nakúpili tovar a materiál pre výrobu v hodnote 68 585,- EUR.
- 5/ Od firmy KRPA FORM, a.s. , a.s. sme v roku 2013 nakúpili tovar v celkovej v sume 636 740,- EUR.
- 6/ Od firmy PAPIRNY BRNO a.s. sme v roku 2013 nakúpili tovar v celkovej hodnote 458 056,- EUR

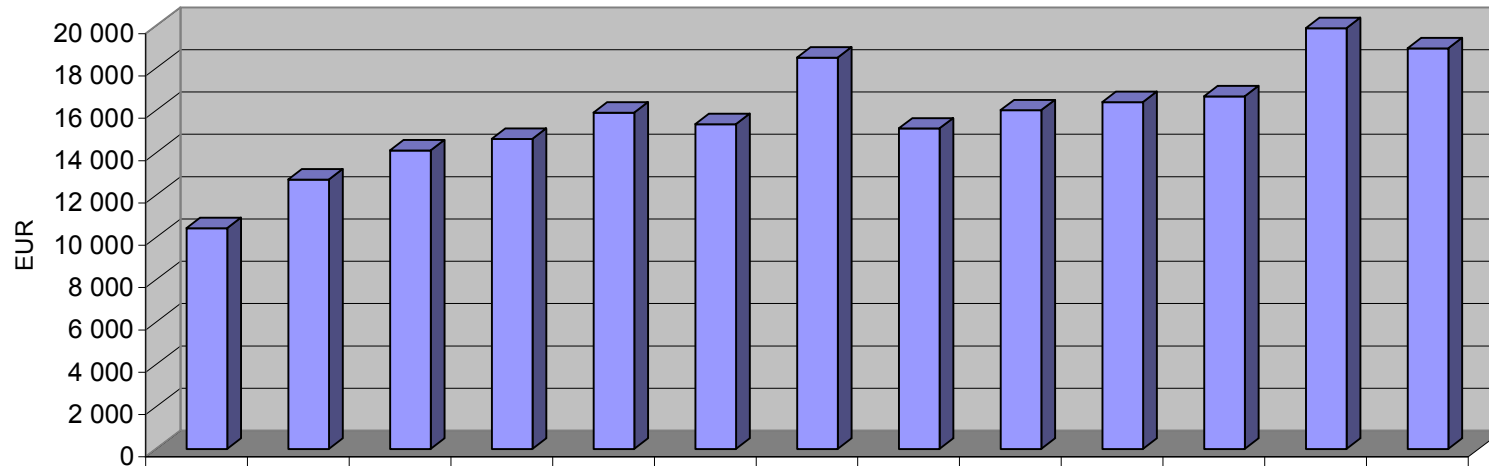
Ceny tovaru a výrobkov, ktoré boli predmetom vzájomných obchodných prípadov sa nelíšili od bežných realizačných cien.

	Riadok V,S	Skut.2009	Skut.2010	Skut.2011	Skut.2012	Skut.2013	Plán 2014
		EUR	EUR	EUR	EUR	EUR	EUR
	3	4	5	6	7	8	9
7 Tržby z nakupovaného tovaru	V1	8 312 334	9 394 107	7 043 412	5 176 212	4 854 839	5 280 987
8 z toho voči skupine Krpa							
9 Náklady na predaný tovar	V2	7 059 063	8 223 496	5 950 362	4 227 177	3 904 882	4 310 230
10 z toho voči skupine Krpa							
11 Tržby z predaja vlastných výrobkov a služieb	V5	45 727	49 747	38 596	25 207	37 689	65 956
12 z toho voči skupine Krpa							
13 Tržby z predaja vlastných výrobkov a služieb - prevod							
14 Obrat celkom	V1+V5	8 358 061	9 443 854	7 082 008	5 201 419	4 892 528	5 346 943
15 Zmena stavu zásob vlastnej výroby a aktivácie	V6+V7	-437	4 067	-3 188	-188	0	0
16 Aktivácia		826 458	695 026	676 097	631 405	502 990	663 878
17 Výrobná spotreba celkom	V8	1 244 832	1 116 434	1 054 672	850 158	756 116	890 892
18 Spotreba materiálu a energie	V9	617 674	527 041	520 077	460 983	378 502	499 768
19 z toho zo skupiny Krpa							
20 Spotreba materiálu a energie - prevod							
21 Služby	V10	627 158	589 393	534 595	389 175	377 614	391 124
22 z toho zo skupiny Krpa							
23 celkom leasing							
24 Služby - prevod							
25 Pridaná hodnota	V11	880 187	803 017	749 882	755 301	734 520	809 699
26 Osobné náklady	V12	642 098	574 502	570 403	520 575	506 781	532 762
27 Odpisy		197 357	185 378	171 298	158 129	136 025	127 299
28 Prevádzkový hospodársky výsledok	V25	-31 952	-23 724	-96 331	11 108	49 378	84 976
29 Nákladové úroky	V38	15 082	10 239	9 129	2 685	2 689	10 290
30 Kurzové rozdiely		-1 771	-129	-56	112	-10 390	0
31 Hospodársky výsledok pred zdanením	V49	-48 267	-36 239	-105 281	1 935	33 415	69 707
32 Stále aktíva netto	R3	1 438 565	1 328 809	1 167 006	1 013 890	986 316	907 895
33 Obežné aktíva netto	R32	2 468 613	2 592 412	2 151 980	1 908 841	1 612 822	1 516 219
34 Zásoby celkom netto	R33	1 047 872	1 003 247	857 836	686 632	716 606	682 600
35 Pohľadávky z obchodného styku netto	R49	1 191 283	1 533 155	891 689	701 664	544 013	688 379
36 z toho voči skupine KRPA	z R49						
37 Finančný majetok netto	R56	221 966	56 210	400 347	386 458	228 129	144 300
38 INVESTICIE		56 430	75 622	9 495	7 033	108 488	62 600
39 Vlastné imanie	R66	2 886 402	2 850 163	1 544 719	1 546 654	1 564 504	1 634 212
40 Cudzíe zdroje	R86	1 024 013	1 086 703	1 789 456	1 390 716	1 038 739	805 602
41 Rezervy	R87	11 193	10 612	15 652	16 495	14 999	16 500
42 Záväzky z obchodného styku	R103	780 250	806 205	443 079	360 050	304 091	360 000
43 z toho voči skupine KRPA	z R103						
44 Bankové úvery	R112	56 083	121 068	0	0	0	0
45 Osobné náklady / Pridaná hodnota	V12*100/V11	72,95	71,54	76,07	68,92	68,99	65,80
46 Pridaná hodnota / Obrat	V11*100/V1+V5	10,53	8,50	10,59	14,52	15,01	15,14
47 Doba obratu zásob	R33*M*30/(V1+V5)	45,76	38,77	44,21	48,32	53,46	46,60
48 Doba obratu pohľadávok	R49*M*30/(V1+V5)	52,02	59,26	45,96	49,37	40,59	46,99
49 Rentabilita tržieb (Hosp. výsledok / Obrat celkom)	V49*100/(V1+V5)	-0,58%	-0,38%	-1,49%	0,04%	0,68%	1,30%
50 Miera zadĺženia (Bankové úvery / vlastné imanie)	R112*100/R66	2	4	0	0	0	0
51 Počet pracovníkov (prepočítaný stav)	osoby	55	49	45	38	39	39
52 Krátkodobé záväzky	R 102	942 946	948 882	572 855	473 460	407 838	473 000
53 Krátkodobé úvery	R 114	0	121 068	0	0	0	0
54 Pracovný kapitál	R32-R102-R114	1 525 667	1 522 462	1 579 125	1 435 381	1 204 984	1 043 219

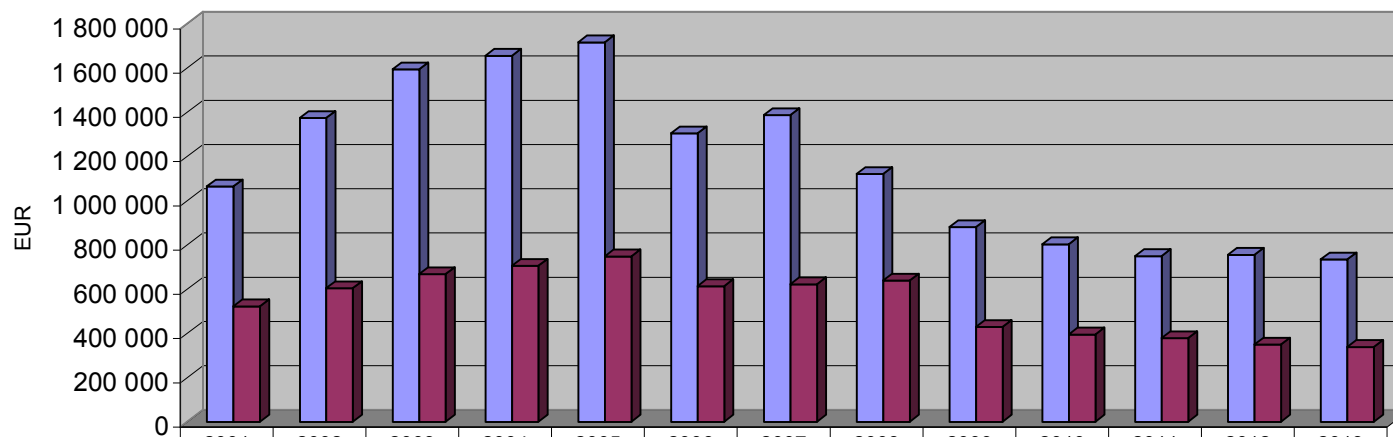
VÝVOJ VYBRANÝCH UKAZOVATEĽOV

	2001	2002	2003	2004	2005	2006	2007	2008	2009	2010	2011	2012	2013
Obrat	12 531 700	13 485 760	12 779 559	13 339 242	12 581 491	12 057 957	11 783 808	9 936 865	8 312 334	9 394 107	7 043 412	5 176 212	4 854 839
Výroba	2 204 972	2 344 686	3 170 517	3 374 328	3 549 027	1 139 514	1 173 438	1 235 677	826 021	699 093	672 908	631 217	502 990
Pridaná hodnota	1 064 263	1 374 062	1 593 441	1 655 348	1 715 628	1 304 521	1 386 809	1 120 461	880 188	803 018	749 882	755 301	734 520
Mzdy	522 804	604 428	667 662	705 437	748 456	613 756	622 021	639 149	429 391	395 036	378 825	349 872	338 961
Zisk	7 867	44 745	152 659	20 481	122 054	137 489	86 935	-129 489	-48 267	-36 239	-105 281	1 935	33 415
Odpisy	167 563	147 447	282 115	321 848	357 996	281 119	266 813	287 725	197 357	185 378	171 298	158 129	136 025
Rezervy - zmena	31 933	93 175	82 022	-180 774	15 004	-34 986	2 257	8 265	-24 431	-581	5 041	843	-1 496
Opravné položky-zmena	-24 497	-9 626	-6 871	36 646	-8 996	29 078	-25 427	2 091	7 719	70 755	10 813	8 375	-22 200
a) na zásoby	-4 249	597	0	0	32 630	41 426	-26 190	0	7 136	59 000	-16 500	-10 040	-28 112
b) na pohľadávky	-20 248	-10 224	-6 871	36 646	-41 625	-12 348	763	2 091	583	11 755	27 313	18 415	5 912
Zmena odloženej dane	0	0	0	44 812	31 103	-42 820	9 593	-26 688	-5 926	-4 901	-5 166	0	15 565
Tvorba zdrojov	182 865	275 742	509 925	243 013	517 161	369 880	340 171	141 904	126 452	214 412	76 705	169 282	161 309
Investície	746 797	294 961	1 581 425	158 534	342 794	86 603	317 533	85 906	54 348	75 624	9 495	7 033	108 488
Počet pracovníkov	102	108	113	113	108	85	75	74	55	49	45	38	39
PH/počet pracovníkov	10 434	12 723	14 101	14 649	15 885	15 347	18 491	15 141	16 003	16 388	16 664	19 876	18 931
Priemerné mzdy	427	466	492	520	578	602	691	720	651	672	702	767	728

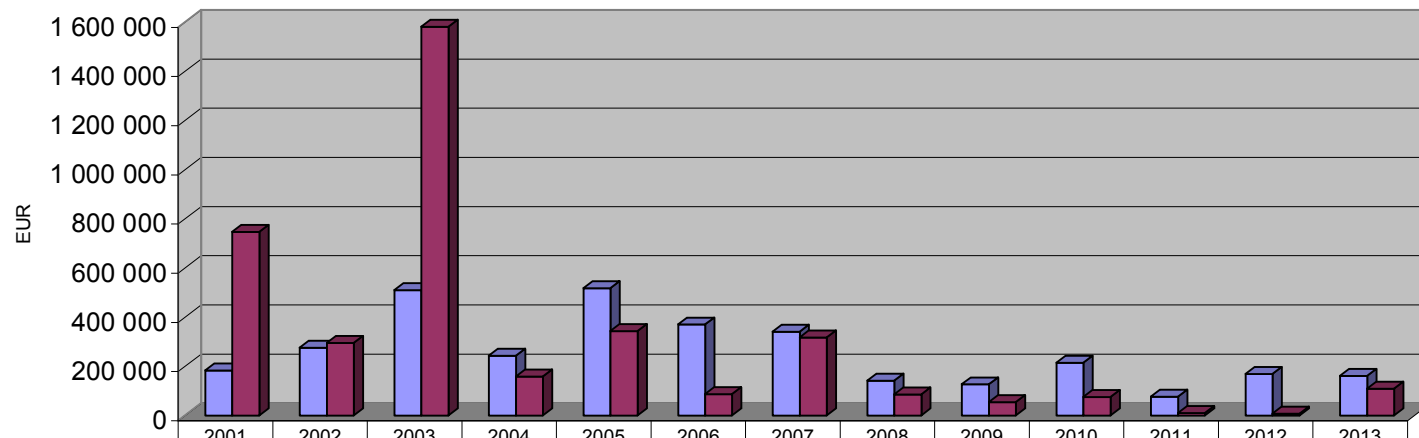
Údaje za roky 2001 - 2008 sú prepočítané z SK na EUR konverzným kurzom 30,126 Sk/EUR



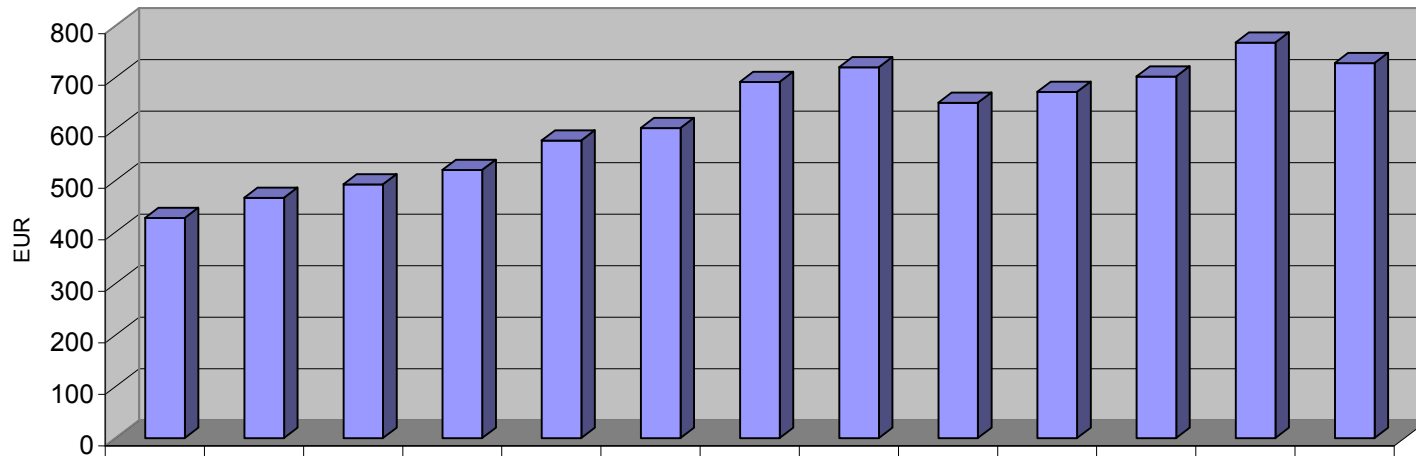
	2001	2002	2003	2004	2005	2006	2007	2008	2009	2010	2011	2012	2013
PH/počet pracovníkov	10 434	12 723	14 101	14 649	15 885	15 347	18 491	15 141	16 003	16 388	16 664	19 876	18 931



	2001	2002	2003	2004	2005	2006	2007	2008	2009	2010	2011	2012	2013
Pridaná hodnota	1 064	1 374	1 593	1 655	1 715	1 304	1 386	1 120	880 188	803 018	749 882	755 301	734 520
Mzdy	522 804	604 428	667 662	705 437	748 456	613 756	622 021	639 149	429 391	395 036	378 825	349 872	338 961



Tvorba zdrojov	182 865	275 742	509 925	243 013	517 161	369 880	340 171	141 904	126 452	214 412	76 705	169 282	161 309
Investície	746 797	294 961	1 581 425	158 534	342 794	86 603	317 533	85 906	54 348	75 624	9 495	7 033	108 488



	2001	2002	2003	2004	2005	2006	2007	2008	2009	2010	2011	2012	2013
Priemerné mzdy	427	466	492	520	578	602	691	720	651	672	702	767	728



společnost s ručením omezeným

Koliště 1965/13a
602 00 Brno ČESKÁ REPUBLIKA
Obch. rejstřík KS v Brně C 4855, IČ: 454 77 639

tel. +420 541 211 237, tel. +420 541 240 807

www.topauditing.cz

e-mail: audit@topauditing.cz

**Zpráva nezávislého auditora
o ověření účetní závěrky za rok 2013
KRPA Slovakia spol s r.o., Bytča
IČO: 30229138**

Zpráva je určena statutárnímu orgánu společnosti. Provedli jsme audit přiložené účetní závěrky společnosti, která obsahuje rozvahu k 31. 12. 2013, výkaz zisků a ztrát za rok končící k uvedenému datu a poznámky, které obsahují přehled významných účetních zásad a účetních metod a další vysvětlující informace. Audit jménem auditorské společnosti provedl JUDr. Antonín Husák CA (oprávnění KAČR č. 98, licence ÚDVA č. 236).

Odpovědnost statutárního orgánu za účetní závěrku. Statutární orgán je odpovědný za sestavení účetní závěrky, která poskytuje pravdivý a věrný obraz v souladu se zákonem o účetnictví č. 431/2002 Z.z., ve znění pozdějších předpisů (dále jen „zákon o účetnictví“), a za interní kontroly, které statutární orgán považuje za potřebné pro sestavení účetní závěrky, která neobsahuje významné nesprávnosti, ať už v důsledku podvodu nebo chyby.

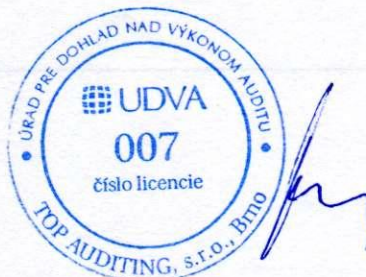
Odpovědnost auditora. Naší odpovědností je vyjádřit stanovisko k této účetní závěrce na základě auditu. Audit jsme provedli v souladu s mezinárodními auditorskými standardy. Podle těchto standardů máme dodržovat etické požadavky, naplánovat a provést audit tak, abychom získali přiměřenou jistotu, že účetní závěrka neobsahuje významné nesprávnosti.

Součástí auditu je uskutečnění postupů pro získání auditorských důkazů o sumách a údajích vykázaných v účetní závěrce. Zvolené postupy závisí na úsudku auditora, včetně posouzení rizik významné nesprávnosti v účetní závěrce, ať už v důsledku podvodu nebo chyby. Při posuzování tohoto rizika auditor bere v úvahu interní kontroly relevantní pro sestavení účetní závěrky účetní jednotky, která poskytuje pravdivý a věrný obraz, aby mohl navrhnout auditorské postupy vhodné za daných okolností, ale ne pro účely vyjádření stanoviska k účinnosti interních kontrol účetní jednotky. Audit dále zahrnuje vyhodnocení vhodnosti použitých účetních zásad a účetních metod, včetně přiměřenosti účetních odhadů, které provedl statutární orgán, a vyhodnocení celkové prezentace účetní závěrky. Jsme přesvědčeni, že auditorské důkazy, které jsme získali, poskytují dostatečný a vhodný základ pro naše auditorské stanovisko.

Stanovisko. Podle našeho názoru účetní závěrka poskytuje ve všech významných souvislostech pravdivý a věrný obraz finanční situace společnosti k 31. 12. 2013 a výsledku jejího hospodaření za rok končící k uvedenému datu v souladu se zákonem o účetnictví.

V Brně dne 25. března 2014

Podpis auditora:



TOP AUDITING, s.r.o., Brno

Oprávnění Komory auditorů České republiky č. 47
Licencia Úřadu pre dohľad nad výkonom auditu č. 007
Znalecký ústav (MSP ČR 63/97-OOD)



k 3 1 . 1 2 . 0 0 1 3 (v celých eurách)

Číselné údaje sa zarovnávajú vpravo, ostatné údaje sa píše zľava. Nevyplnené riadky sa ponechávajú prázdne.

Údaje sa vyplňajú paličkovým písmom (podľa tohto vzoru), písacím strojom alebo tlačiarňou, a to čiernou alebo tmavomodrou farbou.

Á Ā B Ć D Ě F G H Í J K L M N O P Q R Š T Ú V X Ý Ž 0 1 2 3 4 5 6 7 8 9

Daňové identifikačné číslo 2 0 2 0 4 3 8 5 9 6	Účtovná závierka X riadna	Účtovná závierka X zostavená	Mesiac Rok od 0 1 2 0 1 3
IČO 3 0 2 2 9 1 3 8	mimoriadna	schválená	do 1 2 2 0 1 3
SK NACE 4 6 . 9 0 . 0		(vyznačí sa x)	Bezprostredne predchádzajúce obdobie od 0 1 2 0 1 2
			do 1 2 2 0 1 2

Obchodné meno (názov) účtovnej jednotky

K R P A S l o v a k i a s p o l . s r . o .

Sídlo účtovnej jednotky

Ulica HRABOVÉ Číslo 2 9 9

PSČ Obec
0 1 4 0 1 B Y T Č AČíslo telefónu Číslo faxu
0 4 1 / 5 5 2 2 5 1 0 0 4 1 / 5 5 7 5 2 0 0E-mailová adresa
K R E M L @ K R P A . S K

Zostavená dňa: 1 4 . 0 3 . 2 0 1 4	Podpisový záznam osoby zodpovednej za vedenie účtovníctva:	Podpisový záznam osoby zodpovednej za zostavenie účtovnej závierky:	Podpisový záznam člena štatutárneho orgánu účtovnej jednotky alebo fyzickej osoby, ktorá je účtovnou jednotkou:
Schválená dňa: . . 2 0			

Záznamy daňového úradu

Miesto pre evidenčné číslo

Odtlačok prezentačnej pečiatky daňového úradu



Označenie a	STRANA AKTÍV b	Číslo riadku c	Bežné účtovné obdobie		Bezprostredne predchádzajúce účtovné obdobie	
			1	Brutto - časť 1		Netto 2
				Korekcia - časť 2		Netto 3
	SPOLU MAJETOK r. 002 + r. 030 + r. 061	001	5 3 9 6 3 2 2	2 6 0 8 5 8 6		
			2 7 8 7 7 3 6	2 9 4 0 6 2 6		
A.	Neobežný majetok r. 003 + r. 011 + r. 021	002	3 5 7 3 3 7 1	9 8 6 3 1 6		
			2 5 8 7 0 5 5	1 0 1 3 8 9 0		
A.I.	Dlhodobý nehmotný majetok súčet (r. 004 až r. 010)	003	1 3 3 7 1 6	6 8 3 7		
			1 2 6 8 7 9	1 6 1 7 0		
A.I.1.	Aktivované náklady na vývoj (012) - /072, 091A/	004				
2.	Softvér (013) - /073, 091A/	005	1 3 3 7 1 6	6 8 3 7		
			1 2 6 8 7 9	1 6 1 7 0		
3.	Oceniteľné práva (014) - /074, 091A/	006				
4.	Goodwill (015) - /075, 091A/	007				
5.	Ostatný dlhodobý nehmotný majetok (019, 01X) - /079, 07X, 091A/	008				
6.	Obstarávaný dlhodobý nehmotný majetok (041) - 093	009				
7.	Poskytnuté preddávky na dlhodobý nehmotný majetok (051) - 095A	010				
A.II.	Dlhodobý hmotný majetok súčet (r. 012 až r. 020)	011	3 4 3 9 6 5 5	9 7 9 4 7 9		
			2 4 6 0 1 7 6	9 9 7 7 2 0		
A.II.1.	Pozemky (031) - 092A	012	1 1 1 8 5 2	1 1 1 8 5 2		
				1 1 1 8 5 2		
2.	Stavby (021) - /081, 092A/	013	1 5 8 9 9 6 3	6 5 9 6 6 4		
			9 3 0 2 9 9	6 0 4 8 3 6		
3.	Samostatné hnutelné veci a súbory hnutelných vecí (022) - /082, 092A/	014	1 7 3 7 8 4 0	2 0 7 9 6 3		
			1 5 2 9 8 7 7	2 8 1 0 3 2		



Označenie a	STRANA AKTÍV b	Číslo riadku c	Bežné účtovné obdobie		Bezprostredne predchádzajúce účtovné obdobie	
			1	Brutto - časť 1		Netto 2
				Korekcia - časť 2		Netto 3
4.	Pestovateľské celky trvalých porastov (025) - /085, 092A/	015				
5.	Základné stádo a ťažné zvieratá (026) - /086, 092A/	016				
6.	Ostatný dlhodobý hmotný majetok (029, 02X, 032) - /089, 08X, 092A/	017				
7.	Obstarávaný dlhodobý hmotný majetok (042) - 094	018				
8.	Poskytnuté preddavky na dlhodobý hmotný majetok (052) - 095A	019				
9.	Opravná položka k nadobudnutému majetku (+/- 097) +/- 098	020				
A.III.	Dlhodobý finančný majetok súčet (r. 022 až r. 029)	021				
A.III.1.	Podielové cenné papiere a podiely v dcérskej účtovnej jednotke (061) - 096A	022				
2.	Podielové cenné papiere a podiely v spoločnosti s podstatným vplyvom (062) - 096A	023				
3.	Ostatné dlhodobé cenné papiere a podiely (063, 065) - 096A	024				
4.	Pôžičky účtovnej jednotke v konsolidovanom celku (066A) - 096A	025				
5.	Ostatný dlhodobý finančný majetok (067A, 069, 06XA) - 096A	026				
6.	Pôžičky s dobou splatnosti najviac jeden rok (066A, 067A, 06XA) - 096A	027				
7.	Obstarávaný dlhodobý finančný majetok (043) - 096A	028				



Označenie a	STRANA AKTÍV b	Číslo riadku c	Bežné účtovné obdobie		Bezprostredne predchádzajúce účtovné obdobie		
			1	Brutto - časť 1		Netto 2	Netto 3
				Korekcia - časť 2			
8.	Poskytnuté preddavky na dlhodobý finančný majetok (053) - 095A	029					
B.	Obežný majetok r. 031 + r. 038 + r. 046 + r. 055	030	1 8 1 3 5 0 3	1 6 1 2 8 2 2			
			2 0 0 6 8 1		1 9 0 8 8 4 1		
B.I.	Zásoby súčet (r. 032 až r. 037)	031	7 9 2 9 5 4	7 1 6 6 0 6			
			7 6 3 4 8		6 8 6 6 3 2		
B.I.1.	Materiál (112, 119, 11X) - /191, 19X/	032	1 1 5 6 4 2	1 1 5 6 4 2			
					1 0 9 1 2 1		
2.	Nedokončená výroba a polotovary vlastnej výroby (121, 122, 12X) - /192, 193, 19X/	033					
3.	Výrobky (123) - 194	034	7 1 5	7 1 5			
					7 2 5		
4.	Zvieratá (124) - 195	035					
5.	Tovar (132, 133, 13X, 139) - /196, 19X/	036	6 7 6 5 9 7	6 0 0 2 4 9			
			7 6 3 4 8		5 7 6 7 8 6		
6.	Poskytnuté preddavky na zásoby (314A) - 391A	037					
B.II.	Dlhodobé pohľadávky súčet (r. 039 až r. 045)	038					
B.II.1.	Pohľadávky z obchodného styku (311A, 312A, 313A, 314A, 315A, 31XA) - 391A	039					
2.	Čistá hodnota zákazky (316A)	040					
3.	Pohľadávky voči dcérskej účtovnej jednotke a materskej účtovnej jednotke (351A) - 391A	041					
4.	Ostatné pohľadávky v rámci konsolidovaného celku (351A) - 391A	042					



Označenie a	STRANA AKTÍV b	Číslo riadku c	Bežné účtovné obdobie		Bezprostredne predchádzajúce účtovné obdobie		
			1	Brutto - časť 1		Netto 2	Netto 3
				Korekcia - časť 2			
5.	Pohľadávky voči spoločníkom, členom a združeniu (354A, 355A, 358A, 35XA) - 391A	043					
6.	Iné pohľadávky (335A, 33XA, 371A, 373A, 374A, 375A, 376A, 378A) - 391A	044					
7.	Odložená daňová pohľadávka (481A)	045					
B.III.	Krátkodobé pohľadávky súčet (r. 047 až r. 054)	046	7 9 2 4 2 0	6 6 8 0 8 7			
			1 2 4 3 3 3		8 3 5 7 5 1		
B.III.1.	Pohľadávky z obchodného styku (311A, 312A, 313A, 314A, 315A, 31XA) - 391A	047	6 6 8 3 4 6	5 4 4 0 1 3			
			1 2 4 3 3 3		7 0 1 6 6 4		
2.	Čistá hodnota zákazky (316A)	048					
3.	Pohľadávky voči dcérskej účtovnej jednotke a materskej účtovnej jednotke (351A) - 391A	049	1 2 3 0 5 4	1 2 3 0 5 4			
					1 3 3 1 3 6		
4.	Ostatné pohľadávky v rámci konsolidovaného celku (351A) - 391A	050					
5.	Pohľadávky voči spoločníkom, členom a združeniu (354A, 355A, 358A, 35XA, 398A) - 391A	051					
6.	Sociálne poistenie (336) - 391A	052					
7.	Daňové pohľadávky a dotácie (341, 342, 343, 345, 346, 347) - 391A	053			1 3 7		
8.	Iné pohľadávky (335A, 33XA, 371A, 373A, 374A, 375A, 376A, 378A) - 391A	054	1 0 2 0	1 0 2 0			
					8 1 4		
B.IV.	Finančné účty súčet (r. 056 až r. 060)	055	2 2 8 1 2 9	2 2 8 1 2 9			
					3 8 6 4 5 8		
B.IV.1.	Peniaze (211, 213, 21X)	056	1 9 8 8	1 9 8 8			
					1 9 8 1		



Označenie a	STRANA AKTÍV b	Číslo riadku c	Bežné účtovné obdobie		Bezprostredne predchádzajúce účtovné obdobie
			1	2	
			Brutto - časť 1	Netto	3
			Korekcia - časť 2		
2.	Účty v bankách (221A, 22X +/- 261)	057	2 2 6 1 4 1	2 2 6 1 4 1	3 8 4 4 7 7
3.	Účty v bankách s dobou viazanosti dlhšou ako jeden rok 22XA	058			
4.	Krátkodobý finančný majetok (251, 253, 256, 257, 25X) - /291, 29X/	059			
5.	Obstarávaný krátkodobý finančný majetok (259, 314A) - 291	060			
C.	Časové rozlíšenie súčet (r. 062 až r. 065)	061	9 4 4 8	9 4 4 8	1 7 8 9 5
C.1.	Náklady budúcich období dlhodobé (381A, 382A)	062			
2.	Náklady budúcich období krátkodobé (381A, 382A)	063	1 8 3 7	1 8 3 7	3 3 0 6
3.	Príjmy budúcich období dlhodobé (385A)	064			
4.	Príjmy budúcich období krátkodobé (385A)	065	7 6 1 1	7 6 1 1	1 4 5 8 9

Označenie a	STRANA PASÍV b	Číslo riadku c	Bežné účtovné obdobie 4	Bezprostredne predchádzajúce účtovné obdobie 5
	SPOLU VLASTNÉ IMANIE A ZÁVÄZKY r. 067 + r. 088 + r. 121	066	2 6 0 8 5 8 6	2 9 4 0 6 2 6
A.	Vlastné imanie r. 068 + r. 073 + r. 080 + r. 084 + r. 087	067	1 5 6 4 5 0 4	1 5 4 6 6 5 4
A.I.	Základné imanie súčet (r. 069 až 072)	068	1 5 0 0 0 0 0	1 5 0 0 0 0 0
A.I.1.	Základné imanie (411 alebo +/- 491)	069	1 5 0 0 0 0 0	1 5 0 0 0 0 0



Označenie a	STRANA PASÍV b	Číslo riadku c	Bežné účtovné obdobie 4	Bezprostredne predchádzajúce účtovné obdobie 5
2.	Vlastné akcie a vlastné obchodné podiely (-/252)	070		
3.	Zmena základného imania +/- 419	071		
4.	Pohľadávky za upísané vlastné imanie (-/353)	072		
A.II.	Kapitálové fondy súčet (r. 074 až 079)	073		
A.II.1.	Emisné ážio (412)	074		
2.	Ostatné kapitálové fondy (413)	075		
3.	Zákonný rezervný fond (Nedeliteľný fond) z kapitálových vkladov (417, 418)	076		
4.	Oceňovacie rozdiely z precenenia majetku a záväzkov (+/- 414)	077		
5.	Oceňovacie rozdiely z kapitálových účastí (+/- 415)	078		
6.	Oceňovacie rozdiely z precenenia pri zlúčení, splynutí a rozdelení (+/- 416)	079		
A.III.	Fondy zo zisku súčet (r. 081 až r. 083)	080	1 5 0 0 0 0	1 5 0 0 0 0
A.III.1.	Zákonný rezervný fond (421)	081	1 5 0 0 0 0	1 5 0 0 0 0
2.	Nedeliteľný fond (422)	082		
3.	Štatutárne fondy a ostatné fondy (423, 427, 42X)	083		
A.IV.	Výsledok hospodárenia minulých rokov r. 085 + r. 086	084	- 1 0 3 3 4 6	- 1 0 5 2 8 1
A.IV.1.	Nerozdelený zisk minulých rokov (428)	085	1 9 3 5	
2.	Neuhradená strata minulých rokov (-/429)	086	- 1 0 5 2 8 1	- 1 0 5 2 8 1
A.V.	Výsledok hospodárenia za účtovné obdobie po zdanení +/- r. 001 - (r. 068 + r. 073 + r. 080 + r. 084 + r. 088 + r. 121)	087	1 7 8 5 0	1 9 3 5
B.	Závázky r. 89 + r. 94 + r. 106 + r. 117 + r. 118	088	1 0 3 8 7 3 9	1 3 9 0 7 1 6
B.I.	Rezervy súčet (r. 090 až r. 093)	089	1 4 9 9 9	1 6 4 9 5
B.I.1.	Rezervy zákonné dlhodobé (451A)	090		
2.	Rezervy zákonné krátkodobé (323A, 451A)	091	1 4 9 9 9	1 6 4 9 5
3.	Ostatné dlhodobé rezervy (459A, 45XA)	092		
4.	Ostatné krátkodobé rezervy (323A, 32X, 459A, 45XA)	093		
B.II.	Dlhodobé záväzky súčet (r. 095 až r. 105)	094	6 1 5 9 0 2	9 0 0 7 6 1
B.II.1.	Dlhodobé záväzky z obchodného styku (321A, 479A)	095		
2.	Čistá hodnota zákazky (316A)	096		
3.	Dlhodobé nevyfakturované dodávky (476A)	097		



Označenie a	STRANA PASÍV b	Číslo riadku c	Bežné účtovné obdobie 4	Bezprostredne predchádzajúce účtovné obdobie 5
4.	Dlhodobé záväzky voči dcérskej účtovnej jednotke a materskej účtovnej jednotke (471A)	098	6 0 0 0 8 1	9 0 0 1 2 2
5.	Ostatné dlhodobé záväzky v rámci konsolidovaného celku (471A)	099		
6.	Dlhodobé prijaté preddavky (475A)	100		
7.	Dlhodobé zmenky na úhradu (478A)	101		
8.	Vydané dlhopisy (473A/-/255A)	102		
9.	Záväzky zo sociálneho fondu (472)	103	2 5 6	6 3 9
10.	Ostatné dlhodobé záväzky (474A, 479A, 47XA, 372A, 373A, 377A)	104		
11.	Odložený daňový záväzok (481A)	105	1 5 5 6 5	
B.III.	Krátkodobé záväzky súčet (r. 107 až r. 116)	106	4 0 7 8 3 8	4 7 3 4 6 0
B.III.1.	Záväzky z obchodného styku (321, 322, 324, 325, 32X, 475A, 478A, 479A, 47XA)	107	3 0 4 0 9 1	3 6 0 0 5 0
2.	Čistá hodnota zákazky (316A)	108		
3.	Nevyfakturované dodávky (326, 476A)	109	1 5 0 9	4 9 6
4.	Záväzky voči dcérskej účtovnej jednotke a materskej účtovnej jednotke (361A, 471A)	110		
5.	Ostatné záväzky v rámci konsolidovaného celku (361A, 36XA, 471A, 47XA)	111		
6.	Záväzky voči spoločníkom a združeniu (364, 365, 366, 367, 368, 398A, 478A, 479A)	112		
7.	Záväzky voči zamestnancom (331, 333, 33X, 479A)	113	2 3 8 2 9	2 2 9 8 3
8.	Záväzky zo sociálneho poistenia (336, 479A)	114	1 6 0 7 1	1 4 9 5 2
9.	Daňové záväzky a dotácie (341, 342, 343, 345, 346, 347, 34X)	115	6 2 3 3 8	7 4 9 7 9
10.	Ostatné záväzky (372A, 373A, 377A, 379A, 474A, 479A, 47X)	116		
B.IV.	Krátkodobé finančné výpomoci (241, 249, 24X, 473A, -/255A)	117		
B.V.	Bankové úvery r. 119 + r. 120	118		
B.V.1.	Bankové úvery dlhodobé (461A, 46XA)	119		
2.	Bežné bankové úvery (221A, 231, 232, 23X, 461A, 46XA)	120		
C.	Časové rozlíšenie súčet (r. 122 až r. 125)	121	5 3 4 3	3 2 5 6
C.1.	Výdavky budúcich období dlhodobé (383A)	122		
2.	Výdavky budúcich období krátkodobé (383A)	123	2 7 8 5	3 2 5 6
3.	Výnosy budúcich období dlhodobé (384A)	124		
4.	Výnosy budúcich období krátkodobé (384A)	125	2 5 5 8	

VÝKAZ ZISKOV A STRÁT



k 3 1 . 1 2 . 2 0 1 3 (v celých eurách)

Číselné údaje sa zarovnávajú vpravo, ostatné údaje sa píšú zľava. Nevyplnené riadky sa ponechávajú prázdne.

Údaje sa vyplňajú paličkovým písmom (podľa tohto vzoru), písacím strojom alebo tlačiarňou, a to čiernou alebo tmavomodrou farbou.

Á Ä B Č D É F G H Í J K L M N O P Q R Š T Ú V X Ý Ž 0 1 2 3 4 5 6 7 8 9

Daňové identifikačné číslo	Účtovná závierka	Účtovná závierka	Mesiac	Rok
2 0 2 0 4 3 8 5 9 6	X riadna	X zostavená	od 0 1	2 0 1 3
IČO	mimoriadna	schválená	do 1 2	2 0 1 3
3 0 2 2 9 1 3 8		(vyznačí sa x)	od 0 1	2 0 1 2
SK NACE			do 1 2	2 0 1 2
4 6 . 9 0 . 0				

Obchodné meno (názov) účtovnej jednotky

K R P A S l o v a k i a s p o l . s r . o .

Sídlo účtovnej jednotky

Ulica

H R A B O V É

Číslo

2 9 9

PSČ

Obec

0 1 4 0 1 B Y T Č A

Číslo telefónu

Číslo faxu

0 4 1 / 5 5 2 2 5 1 0 0 4 1 / 5 5 7 5 2 0 0

E-mailová adresa

K R E M L @ K R P A . S K

Zostavený dňa:	Podpisový záznam osoby zodpovednej za vedenie účtovníctva:	Podpisový záznam osoby zodpovednej za zostavenie účtovnej závierky:	Podpisový záznam člena štatutárneho orgánu účtovnej jednotky alebo fyzickej osoby, ktorá je účtovnou jednotkou:
1 4 . 0 3 . 2 0 1 4			
Schválený dňa:			
. . 2 0			

Záznamy daňového úradu

Miesto pre evidenčné číslo

Odtlačok prezentačnej pečiatky daňového úradu



Označenie a	Text b	Číslo riadku c	Skutočnosť	
			bežné účtovné obdobie	bezprostredne predchádzajúce účtovné obdobie
			1	2
I.	Tržby z predaja tovaru (604, 607)	01	4 8 5 4 8 3 9	5 1 7 6 2 1 2
A.	Náklady vynaložené na obstaranie predaného tovaru (504, 505A, 507)	02	3 9 0 4 8 8 2	4 2 2 7 1 7 7
+	Obchodná marža r. 01 - r. 02	03	9 4 9 9 5 7	9 4 9 0 3 5
II.	Výroba r. 05 + r. 06 + r. 07	04	5 4 0 6 7 9	6 5 6 4 2 4
II.1.	Tržby z predaja vlastných výrobkov a služieb (601, 602, 606)	05	3 7 6 8 9	2 5 2 0 7
2.	Zmeny stavu vnútroorganizačných zásob (+/- účtová skupina 61)	06		- 1 8 8
3.	Aktivácia (účtová skupina 62)	07	5 0 2 9 9 0	6 3 1 4 0 5
B.	Výrobná spotreba r. 09 + r. 10	08	7 5 6 1 1 6	8 5 0 1 5 8
B.1.	Spotreba materiálu, energie a ostatných neskladovateľných dodávok (501, 502, 503, 505A)	09	3 7 8 5 0 2	4 6 0 9 8 3
2.	Služby (účtová skupina 51)	10	3 7 7 6 1 4	3 8 9 1 7 5
+	Pridaná hodnota r. 03 + r. 04 - r. 08	11	7 3 4 5 2 0	7 5 5 3 0 1
C.	Osobné náklady súčet (r. 13 až 16)	12	5 0 6 7 8 1	5 2 0 5 7 5
C.1.	Mzdové náklady (521, 522)	13	3 3 8 9 6 1	3 4 9 8 7 2
2.	Odmeny členom orgánov spoločnosti a družstva (523)	14	2 0 8 0 9	2 2 9 3 4
3.	Náklady na sociálne poistenie (524, 525, 526)	15	1 3 0 9 0 8	1 2 7 7 1 4
4.	Sociálne náklady (527, 528)	16	1 6 1 0 3	2 0 0 5 5
D.	Dane a poplatky (účtová skupina 53)	17	1 6 5 1 1	1 6 1 9 0
E.	Odpisy a opravné položky k dlhodobému nehmotnému majetku a dlhodobému hmotnému majetku (551, 553)	18	1 3 6 0 2 5	1 5 8 1 2 9
III.	Tržby z predaja dlhodobého majetku a materiálu (641, 642)	19	1 6 4 8	5 3 0 0
F.	Zostatková cena predaného dlhodobého majetku a predaného materiálu (541, 542)	20	3 7	3 6 1
G.	Tvorba a zúčtovanie opravných položiek k pohľadávkam (+/-547)	21	5 9 1 2	1 8 4 1 5
IV.	Ostatné výnosy z hospodárskej činnosti (644, 645, 646, 648, 655, 657)	22	3 7 1 3 1	2 4 0 2 8
H.	Ostatné náklady na hospodársku činnosť (543, 544, 545, 546, 548, 549, 555, 557)	23	5 8 6 5 5	5 9 8 5 1
V.	Prevod výnosov z hospodárskej činnosti (-)(697)	24		
I.	Prevod nákladov na hospodársku činnosť (-)(597)	25		
*	Výsledok hospodárenia z hospodárskej činnosti r.11 - r. 12 - r. 17 - r. 18 + r. 19 - r. 20 - r. 21 + r. 22 -r. 23 + (-r. 24) - (-r.25)	26	4 9 3 7 8	1 1 1 0 8
VI.	Tržby z predaja cenných papierov a podielov (661)	27		



Označenie a	Text b	Číslo riadku c	Skutočnosť	
			bežné účtovné obdobie 1	bezprostredne predchádzajúce účtovné obdobie 2
J.	Predané cenné papiere a podiely (561)	28		
VII.	Výnosy z dlhodobého finančného majetku r. 30 + r. 31 + r. 32	29		
VII.1	Výnosy z cenných papierov a podielov v dcérskej účtovnej jednotke a v spoločnosti s podstatným vplyvom (665A)	30		
2.	Výnosy z ostatných dlhodobých cenných papierov a podielov (665A)	31		
3.	Výnosy z ostatného dlhodobého finančného majetku (665A)	32		
VIII.	Výnosy z krátkodobého finančného majetku (666)	33		
K.	Náklady na krátkodobý finančný majetok (566)	34		
IX.	Výnosy z precenenia cenných papierov a výnosy z derivátových operácií (664, 667)	35		
L.	Náklady na precenenie cenných papierov a náklady na derivátové operácie (564, 567)	36		
M.	Tvorba a zúčtovanie opravných položiek k finančnému majetku +/- 565	37		
X.	Výnosové úroky (662)	38	2 6 6 5	3 6 6
N.	Nákladové úroky (562)	39	2 6 8 9	2 6 8 5
XI.	Kurzové zisky (663)	40	2 7	4 0
O.	Kurzové straty (563)	41	1 0 4 1 7	1 5 2
XII.	Ostatné výnosy z finančnej činnosti (668)	42	8 8	1 2
P.	Ostatné náklady na finančnú činnosť (568, 569)	43	5 6 3 7	6 7 5 4
XIII.	Prevod finančných výnosov (-) (698)	44		
R.	Prevod finančných nákladov (-) (598)	45		
*	Výsledok hospodárenia z finančnej činnosti r. 27 - r. 28 + r. 29 + r. 33 - r. 34 + r. 35 - r. 36 - r. 37 + r. 38 - r. 39 + r. 40 - r. 41 + r. 42 - r. 43 + (- r. 44) - (-r.45)	46	- 1 5 9 6 3	- 9 1 7 3
**	Výsledok hospodárenia z bežnej činnosti pred zdanením r. 26 + r. 46	47	3 3 4 1 5	1 9 3 5
S.	Daň z príjmov z bežnej činnosti r. 49 + r. 50	48	1 5 5 6 5	
S.1.	- splatná (591, 595)	49		
2.	- odložená (+/- 592)	50	1 5 5 6 5	
**	Výsledok hospodárenia z bežnej činnosti po zdanení r. 47 - r. 48	51	1 7 8 5 0	1 9 3 5
XIV.	Mimoriadne výnosy (účtová skupina 68)	52		
T.	Mimoriadne náklady (účtová skupina 58)	53		
*	Výsledok hospodárenia z mimoriadnej činnosti pred zdanením r. 52 - r. 53	54		



Označenie a	Text b	Číslo riadku c	Skutočnosť	
			bežné účtovné obdobie 1	bezprostredne predchádzajúce účtovné obdobie 2
U.	Daň z príjmov z mimoriadnej činnosti r. 56 + r. 57	55		
U.1.	- splatná (593)	56		
2.	- odložená (+/- 594)	57		
*	Výsledok hospodárenia z mimoriadnej činností po zdanení r. 54 - r. 55	58		
***	Výsledok hospodárenia za účtovné obdobie pred zdanením (+/-) [r. 47 + r. 54]	59	3 3 4 1 5	1 9 3 5
V.	Prevod podielov na výsledku hospodárenia spoločníkom (+/- 596)	60		
***	Výsledok hospodárenia za účtovné obdobie po zdanení (+/-) [r. 51 + r. 58 - r. 60]	61	1 7 8 5 0	1 9 3 5

P O Z N Á M K Y
k účtovnej závierke zostavenej k 31.12.2013 v EUR.

Za obdobie od 01-2013 do 12-2013
Bezprostredne predchádzajúce obdobie od 01-2012 do 12-2012

IČO: 302 291 38

DIČ: 2020438596

KRPA Slovakia spol. s r.o.
Hrabové 299, 014 01 Bytča

Zostavené dňa: 18.3.2014	Podpisový záznam člena štatutárneho orgánu účtovnej jednotky Ing. Peter Zajac	Podpis osoby, zodpovednej za zostavenie účtovnej závierky: Ing.František Kreml	Podpis osoby, zodpovednej za vedenie účtovníctva: Ing.František Kreml
Schválené dňa:			

A. VŠEOBECNÉ ÚDAJE.

1. Obchodné meno: **KRPA Slovakia spol. s r.o.**
2. Sídlo účtovnej jednotky: **Hrabové 299, 014 01 Bytča**
3. Dátum založenia: **1991**
4. Dátum vzniku: **3.12.1991**
5. Opis hospodárskej činnosti: **veľkoobchod s papierom a kanc. potrebami**
6. Počet zamestnancov

	Bežné účtovné obdobie	Bezprostredne predchádzajúce účtovné obdobie
Priemerný prepočítaný počet zamestnancov	39	38
z toho počet vedúcich zamestnancov	5	5
Počet dobrovoľníkov vyslaných účtovnou jednotkou	0	0
Počet dobrovoľníkov, ktorí vykonávali dobrovoľnícku činnosť pre účtovnú jednotku počas účtovného obdobia	0	0

7. Právny dôvod na zostavenie úč. závierky: Účtovná jednotka zostavila túto účtovnú závierku k poslednému dňu účtovného obdobia.
8. Účtovná závierka za bezprostredne predchádzajúce účtovné obdobie bola schválená valnou hromadou KRPA a.s. Hostinné zo dňa 26.6.2012.

B. ČLENOVIA ORGÁNOV SPOLOČNOSTI.

1. Štatutárny orgán – konatelia: Ing.Peter Zajac
2. Dozorná rada: Ing. Jaroslav Jiříčka
Ing. Jaroslav Lánský
Ing. Helena Kindlerová
Zdenek Tauchman
Ing. Otakar Vlačíha
Ing. Jan Červinka

3. Štruktúra spoločníkov, akcionárov:
KRPA a.s. Hostinné vlastní 100 % podiel na základnom imaní a má 100% hlasovacích práv.

C. ÚDAJE O KONSOLIDOVANOM CELKU:

Účtovná jednotka je súčasťou konsolidovaného celku, sídlo konsolidujúcej účtovnej jednotky je:

KRKONOŠSKÉ PAPIŘNY a.s., Hostinné, Česká republika
Adresa registrového súdu: OR pri Krajskom súde Hradec Králové

E. POUŽITÉ ÚČTOVNÉ ZÁSADY A ÚČTOVNÉ METÓDY:

1. Účtovná jednotka zostavila účtovnú závierku za predpokladu nepretržitého pokračovania vo svojej činnosti.
2. Účtovné zásady a metódy sa oproti predchádzajúcemu obdobiu nezmenili.
3. Spôsob oceňovania jednotlivých zložiek majetku a záväzkov:

Obstarávacou cenou – HIM obstaraný kúpou
- zásoby obstarané kúpou
- záväzky pri ich prevzatí

Súčasťou obstarávacej ceny sú dopravné, poisťné a iné náklady .

Menovitou hodnotou – peňažné prostriedky a ceniny
- záväzky pri ich vzniku
- pohľadávky pri ich vzniku

Vlastnými nákladmi - zásoby vytvorené vlastnou činnosťou

4. **Odpisový plán:** Účtovná jednotka stanovila interným predpisom pravidlá pre účtovanie dlhodobého majetku:

Nehmotný majetok, ktorého ocenenie sa rovná sume 2 400 EUR, alebo nižšie sa účtuje na ťarchu účtu 518 – Ostatné služby. Nehmotný majetok, ktorého ocenenie je vyššie, zaradila účtovná jednotka do dlhodobého nehmotného majetku.

Hmotný majetok, ktorého ocenenie sa rovná sume 1 700 EUR, alebo nižšie účtuje účtovná jednotka na ťarchu účtu zásob. Hmotný majetok, ktorého ocenenie je vyššie, zaradila jednotka do dlhodobého hmotného majetku. Účtovná jednotka zostavila pre bežné účtovné obdobie odpisový plán pre dlhodobý majetok, ktorý obsahuje dobu odpisovania, sadzby odpisov, odpisové metódy a určuje, u ktorých položiek budú účtovné odpisy odlišné od daňových.

5. **Zásady pre zohľadnenie zníženia hodnoty majetku :** Účtovná jednotka vytvára opravné položky k tovarovým zásobám vo výške 100 % u všetkých položiek zásob, u ktorých nebol za posledných 365 dní zaznamenaný žiadny pohyb.
K pohľadávkam v konkurze a k pohľadávkam po lehote splatnosti nad 365 dní vytvára účtovná jednotka opravnú položku vo výške 100 % pohľadávky a k pohľadávkam po lehote splatnosti nad 180 dní vytvára opravnú položku vo výške 50 % pohľadávky.

F. ÚDAJE VYKÁZANÉ NA STRANE AKTÍV SÚVAHY

1. **Údaje o dlhodobom nehmotnom a dlhodobom hmotnom majetku :** vid' tabuľka č.1 a č.2 na nasledujúcich stranách
2. **Záložné právo na majetok :** žiadne
3. **Poistenie majetku**

Popis majetku	Poisťná suma	Platnosť zmluvy od - do
Budovy	2 150 000 EUR	1.12.2011 – doba neurčitá
Stroje	1 540 000 EUR	1.12.2011 – doba neurčitá
Zásoby	1 232 000 EUR	1.12.2011 – doba neurčitá
Autá – havarijné poistenie	0 EUR	

4. **Dlhodobý finančný majetok :** žiadny

5. **Finančné účty**

Text	Stav k 1.1.2013	Prírastky	Úbytky	Stav k 31.12.2013
Peniaze	1 756	35 664	35 705	1 715
Ceniny	225	2 870	2 822	273
Účty v bankách	384 477	6 502 624	6 660 960	226 141
Krátkodobý finančný majetok	0	0	0	0

Tabuľka č. 1 Stav a pohyb dlhodobého nehmotného majetku (DNM)

	Nehmotné výsledky z výv. činnosti	Softvér	Oceniteľné práva	Ostatný DNM	Obstaranie DNM	Poskytnuté preddavky na DNM	Spolu
Prvotné ocenenie - stav na začiatku bež. účtovného obdobia		129 486			0		129 486
prírastky		4 230			4 230		8 460
úbytky		0			4 230		4 230
presuny		0			0		0
Stav na konci bežného účtovného obdobia		133 716			0		133 716
Oprávky – stav na začiatku bežného účtovného obdobia		113 316			0		113 316
prírastky		13 563			0		13 563
úbytky		0			0		0
Stav na konci bežného účtovného obdobia		126 879			0		126 879
Opravné položky – stav na začiatku bež. účtovného obdobia		0			0		0
prírastky		0			0		0
úbytky		0			0		0
Stav na konci bežného účtovného obdobia		0			0		0
Zostatková hodnota							
Stav na začiatku bežného účtovného obdobia		16 170			0		16 170
Stav na konci bežného účtovného obdobia		6 837			0		6 837

Tabuľka č. 2 Stav a pohyb dlhodobého hmotného majetku (DHM)

	Pozemky	Umelec. diela a zbierky	Stavby	Samostatné hnutelné veci	Dopravné prostriedky	Pestovateľs ké celky trvalých porastov	Základné stádo a ťažné zvieratá	Drobný a ostatný DHM	Obstaranie DHM	Poskytnuté preddavky na DHM	Spolu
Prvotné ocenenie - stav na začiatku bež. účt. obdobia	111 852		1 490 743	1 678 669	64 733				0		3 345 997
prírastky	0		99 220	5 038	0				104 258		208 516
úbytky	0		0	10 600	0				104 258		114 858
presuny	0		0	0	0				0		0
Stav na konci bež. účt. obdobia	111 852		1 589 963	1 673 107	64 733				0		3 439 655
Oprávky – stav na začiatku bež. účt. obdobia	0		885 907	1 397 637	64 733				0		2 348 277
prírastky	0		44 392	78 107	0				0		122 499
úbytky	0		0	10 600	0				0		10 600
Stav na konci bež. účt. obdobia	0		930 299	1 465 144	64 733				0		2 460 176
Opravné položky – stav na začiatku bež. účt. obdobia	0		0	0	0				0		0
prírastky	0		0	0	0				0		0
úbytky	0		0	0	0				0		0
Stav na konci bež. účt. obdobia	0		0	0	0				0		0
Zostat. hodnota											
Stav na začiatku bež. účt. obdobia	111 852		604 836	281 032	0				0		997 720
Stav na konci bež. účt. obdobia	111 852		659 664	207 963	0				0		979 479

6. Opravné položky k zásobám a pohľadávkam

Dôvod tvorby	Riadok súvahy	Poč. stav	Tvorba	Zníženie	Zrušenie	Kon. stav
Bezobrátkový tovar	036	104 460	0	9 381	18 731	76 348
Pohľadávky	047	118 421	19 245	0	13 333	124 333

7. Pohľadávky podľa splatnosti

Text	Bežné obdobie	Bezprostredne predch. obdobie
<i>Pohľadávky z obchodného styku do lehoty splatnosti</i>	429 397	475 850
<i>Pohľadávky z obchodného styku po lehote splatnosti</i>	238 949	344 235

Pohľadávka voči materskej spoločnosti – pôžička splatná 30.6.2014 3 375 000 CZK

8. Významné položky časového rozlíšenia nákladov budúcich období a príjmov budúcich období

Text	Stav k 1.1.2013	Prírastky	Úbytky	Stav k 31.12.2013
Náklady budúcich období – služby	1 896	11 094	10 812	2 178
- poisťné	455	10 771	12 572	- 1 346
- predplatné	268	323	268	323
- reklama	687	682	687	682
Príjmy budúcich období – dod.bonusy	14 589	8 780	15 758	7 611

G. ÚDAJE VYKÁZANÉ NA STRANE PASÍV SÚVAHY

1. Vlastné imanie za bežné účtovné obdobie

Text	Hodnota v EUR
<i>Základné imanie celkom</i>	1 500 000
<i>Základné imanie splatené</i>	1 500 000
<i>Vlastné imanie</i>	1 564 504

2. Rozdelenie účtovného zisku, vykázaného v predchádzajúcom účtovnom období

Text	Hodnota v EUR
<i>Účtovný zisk</i>	1 935
<i>Prídel do zákonného rezervného fondu</i>	0
<i>Prídel do Sociálneho fondu</i>	0
<i>Zúčtovanie na nerozdelný zisk min.období</i>	1 935

3. Prehľad o nákladoch, alebo výnosoch, ktoré boli účtované priamo na účty vlastného imania

Opis položky	Náklad (strata) Zníženie VI	Výnos (zisk) Zvýšenie VI
Vyúčtovanie zostatku nepoužitej rezerv na opravu HIM	0	0

4. Údaje o rezervách podľa jednotlivých druhov

Text	Stav k 1.1.2013	Tvorba	Zníženie	Zrušenie	Stav k 31.12.2013
Na nevyčerpanú dovolenku	16 495	0	1 496	0	14 999
Na nevyfaktúrované dodávky	496	5 658	4 645	0	1 509

5. Závazky podľa splatnosti

Text	Bežné obdobie	Bezprostredne predch.obdobie
Závazky z obchodného styku do lehoty splatnosti	304 160	345 641
Závazky z obchodného styku po lehote splatnosti	-69	14 409

6. Krátkodobé záväzky v členení podľa jednotlivých položiek súvahy

Opis záväzku	Riadok súvahy	Hodnota
Z obchodného styku	107	304 091
Nevyfaktúrované dodávky	109	1 509
Závazky voči zamestnancom	113	23 829
Závazky zo sociálneho zabezpečenia	114	16 071
Daňové záväzky	115	62 338

7. Dlhodobé záväzky v členení podľa položiek súvahy

Opis záväzku	Riadok súvahy	Splatnosť 1 – 5 rokov	Splatnosť nad 5 rokov
Zo Sociálneho fondu	103	256	0
Voči materskej spoločnosti	098	600 081	0

8. Spôsob vzniku odloženého daňového záväzku

Zdaniteľný dočasný rozdiel	Základ	Odložený daňový záväzok 22 %
Rozdiel daňovej a účtovnej ZC HIM	- 217 524	- 47 855
Opravné položky k zásobám	76 349	16 796
Opravné položky k pohládkám -nedaňové	39 126	8 608
Daňová strata 2008	0	0
Daňová strata 2011	31 300	6 886
Celkom odložená	- 70 749	- 15 565

9. Závazky zo Sociálneho fondu

Text	Hodnota
Stav na začiatku bežného účtovného obdobia	639
Prídel SF zo zisku	0
Tvorba SF	1 691
Čerpanie Sociálneho fondu	2 074
Stav na konci bežného účtovného obdobia	256

10. Bankové úvery, pôžičky, finančné výpomoci

Popis	Mena	Úver.rámec	Čerpanie	Výška úroku	Splatnosť	Zabezpečenie
Kontokorent	EUR	664 000	0	1M Euribor +2,5%	30.9.2014	Pohládkami

11. Významné položky časového rozlíšenia výdavkov budúcich období a výnosov budúcich období

Opis položky	Stav k 1.1.2013	Prírastky	Úbytky	Stav k 31.12.2013
Výdavky bud.období –odber.skonto	2 818	3 682	3 715	2 785
Výdavky bud.období –ostatné	438	4 427	4 865	0
Výnosy bud.období - nájomné	0	7 673	5 115	2 558

H. INFORMÁCIE O VÝNOSOCH

Druh výnosov	Opis	Suma
Tržby za vlastné výkony a tovar (členenie podľa jednotlivých typov výrobkov a služieb)	Predaj výrobkov	0
	Predaj tovaru	4 854 839
	Predaj služieb	37 689
Zmena stavu vnútrohod. zásob	Zmena stavu výrobkov	0
Výnosy pri aktivácii výrobkov	Aktivácia výrobkov	502 990
Ostatné výnosy z hosp. činnosti	Ostatné	38 779
Finančné výnosy	Úroky, kurzové zisky a fin.výnosy	2 780

I. INFORMÁCIE O NÁKLADOCH

Druh nákladov	Opis	Suma
Náklady na spotrebu materiálu a energií	Spotreba materiálu	321 313
	Spotreba energií	57 190
	Náklady na predaný tovar	3 904 882
Náklady na poskytnuté služby	Opravy	7 468
	Cestovné	2 882
	Prepravné	183 983
	Poradenstvo, právne a audít.služby	31 974
	Strážna služba	32 611
	Leasing vozidiel	26 233
	Náklady na telefony, mobily, Internet	19 182
	Podpora predaja	23 824
	Reklama	10 437
	Údržba a revízie tech zariadení	5 658
	Údržba priestorov a ostatné náklady	33 362
	Ostatné náklady z hospodárskej činnosti	Mzdy a odvody soc.zabezpečenia
Dane a poplatky		16 511
Odložená daň		15 565
Odpisy majetku		136 025
Platby Recyklačnému fondu		13 291
Zvýšenie OP a odpis pohľadávok		19 245
Poistné		11 200
Ostatné prevádzkové náklady		20 868
Finančné náklady	Kurzové straty celkom	10 417
	Úroky	2 688
	Ostatné finančné náklady	5 637
Mimoriadne náklady	Týkajúce sa bežného účt.obdobia	0
	Týkajúce sa predošlých období	0

Náklady vynaložené v súvislosti s auditom účtovnej závierky

Jednotlivé druhy nákladov za	Suma v CZK	Suma v EUR
Overenie účtovnej závierky	45 000	1 743,31
Uisťovacie auditorské služby	46 000	1 675,29
Súvisiace auditorske služby	10 100	390,40
SPOLU	101 100	3 809,00

N. EKONOMICKÉ VZŤAHY ÚČTOVNEJ JEDNOTKY A SPRIAZNENÝCH OSÔB

1. Zoznam obchodov, ktoré sa uskutočnili medzi účtovnou jednotkou a spriaznenými osobami

Druh obchodu	Hodnota obchodu	Podiel na celkovom objeme v %
Kúpa tovaru, materiálu	1 163 380	27,0 %
Kúpa služieb	18 564	0,4 %
Predaj výrobkov a tovaru	0	0,0 %

P. PREHĽAD ZMIEN VLASTNÉHO IMANIA

Členenie vlastného imania	Stav k 1.1.2013	Zmena	Stav k 31.12.2013
Vlastné imanie spolu :	1 546 654	17 850	1 564 504
- základné imanie	411	1 500 000	1 500 000
- zákonný rezervný fond	421	150 000	150 000
- nerozdelený zisk minulých rokov	428	0	1 935
- neuhradená strata minulých rokov	429	- 105 281	- 105 281
- účtovný zisk bežného obdobia	431	1 935	17 850

Valné zhromaždenie spoločnosti KRPA Slovakia spol. s.r.o. na svojom zasadnutí dňa 12.06.2013 rozhodlo o zaúčtovaní zisku v hospodárskom výsledku za rok 2012 v sume 1 935 EUR na účet 428 Nerozdelený zisk minulých rokov.

R. PREHĽAD PEŇAŽNÝCH TOKOV pri použití nepriamej metódy

Označ.	Text	Minulé obdobie	Bežné obdobie
a	b	1	2
	Peňažné toky v prevádzkovej činnosti		
Z / S	Výsledok hosp.z bežnej činnosti pred zdanením	1 935	33 415
A.1.	Nepeňažné operácie ovplyvňujúce HV bežnej činnosti	169 026	122 463
	1. Odpisy HIM	158 129	136 025
	2. Zostatková hodnota HIM pri vyradení (okrem predaja)	1 660	0
	3. Odpis opravnej položky k nadobudnutému majetku	0	0
	4. Zmena stavu dlhodobých rezerv	843	- 1 496
	5. Zmena stavu opravných položiek	8 375	- 22 200
	6. Zmena stavu položiek čas. rozlíšenia nákladov a výnosov	550	10 533
	7. Dividendy a podiely na zisku účtované do výnosov	0	0
	8. Úroky účtované do nákladov	2 685	2 689
	9. Úroky účtované do výnosov	- 366	- 2 665
	10.Kurz.strata k peňažným prostriedkom k závierkovému dňu	0	0
	11.Kurzová strata k peňaž.prostriedkom ku dnu závierky	0	0
	12.Výsledok z predaja dlhodobého majetku	- 2 850	- 423
	13.Ostatné položky nepeňažného charakteru	0	0
A.2.	Vplyv zmien pracovného kapitálu	121 478	94 269
	1. Zmena stavu pohľadávok z prevádzkovej činnosti	39 632	161 865
	2. Zmena stavu záväzkov z prevádzkovej činnosti	- 99 397	- 65 735
	3. Zmena stavu zásob	181 243	- 1 861
	4. Zmena stavu krátkodobého finančného majetku	0	0
	Peňažné toky z prevádzkovej činnosti s výnimkou osobitne vykazovaných	292 439	250 147
A.3.	Prijaté úroky s výnimkou tých, ktoré sa začleňujú do IM	366	2 665
A.4.	Výdavky na úroky, okrem tých, ktoré sa začleňujú do IM	0	0
A.5.	Príjmy z dividend a iných podielov na zisku	0	0
A.6.	Výdavky na dividendy a iné podiely na zisku	0	0
	Peňažné toky z prevádzkovej činnosti	292 805	252 812
A.7.	Výdavky na daň z príjmov	0	0
A.8.	Príjmy mimoriadneho charakteru- prev. činnosť	0	0
A.9.	Výdavky mimoriadneho charakteru – prev. činnosť	0	0
	Čisté peňažné toky z prevádzkovej činnosti	292 805	252 812

Označ.	Text	Minulé obdobie	Bežné obdobie
a	b	1	2
	Peňažné toky z investičnej činnosti		
B.1.	Výdavky na obstaranie dlhodobého nehmotného majetku	- 816	- 4 230
B.2.	Výdavky na obstaranie dlhodobého hmotného majetku	- 6 217	- 104 258
B.3.	Výdavky na obstaranie dlhodobých cenných papierov	0	0
B.4.	Príjmy z predaja dlhodobého nehmotného majetku	0	0
B.5.	Príjmy z predaja dlhodobého hmotného majetku	3 211	460
B.6.	Príjmy z predaja dlhodobých cenných papierov	0	0
B.7.	Výdavky na dlhodobé požičky osobám v kons. celku	0	0
B.8.	Príjmy zo splácania dlhodob. požičiek od osob v kons. celku	0	0
B.9.	Výdaje na dlhodobé požičky tretím osobám	0	0
B.10.	Príjmy zo splácania dlhodobých požičiek od tretích osob	0	0
B.11.	Príjmy z prenájmu súboru HIM	0	0
B.12.	Prijaté úroky	0	0
B.13.	Príjmy z dividend a iných podielov na zisku	0	0
B.14.	Výdavky súvisiace s derivátmi	0	0
B.15.	Príjmy súvisiace s derivátmi	0	0
B.16.	Výdavky na daň z príjmov	0	0
B.17.	Príjmy mimoriadneho charakteru z investičnej činnosti	0	0
B.18.	Výdavky mimoriad.charakteru vzťahujúce sa k inv. činnosti	0	0
B.19.	Ostatné príjmy, vzťahujúce sa na investičnú činnosť	0	0
B.20.	Ostatné výdavky, vzťahujúce sa na inv. činnosť	0	0
	Čisté peňažné toky z investičnej činnosti	- 3 822	- 108 028

Označ.	Text	Minulé obdobie	Bežné obdobie
a	b	1	2
	Peňažné toky z finančnej činnosti		
C.1.	Peňažné toky vo vlastnom imaní	0	0
	1. Príjmy z upísaných obchodných podielov	0	0
	2. Príjmy z ďalších vkladov do VI spoločníkmi	0	0
	3. Prijaté peňažné dary	0	0
	4. Príjmy z úhrady straty spoločníkmi	0	0
	5. Výdavky na obstaranie obchodných podielov	0	0
	6. Výdavky spojené so znížením fondov	0	0
	7. Výdavky na vyplatenie podielu na vlastnom imaní spol.	0	0
	8. Výdavky, ktoré súvisia so znížením VI	0	0
C.2.	Peňažné toky vznikajúce zo záväzkov z finančnej činnosti	- 300 187	- 300 424
	1. Príjmy z emisie cenných papierov	0	0
	2. Výdavky na úhradu záväzkov z dlhodobých cenných pap	0	0
	3. Príjmy z úverov, ktoré účtovnej jednotke poskytla banka	0	0
	4. Výdavky na splácanie úverov od banky	0	0
	5. Príjmy z prijatých požíčiek	0	0
	6. Výdavky na splácanie požíčiek	- 300 041	- 300 041
	7. Výdavky na úhradu záväzkov – leasing	0	0
	8. Výdavky na úhradu záväzkov z prenájmu majetku	0	0
	9. Príjmy z ostatných záväzkov	1 726	1 691
C.3.	10. Výdavky na splácanie ostatných záväzkov	- 1 872	- 2 074
C.4.	Výdavky na zaplatené úroky	- 2 685	- 2 689
C.5.	Výdavky na zaplatené dividendy	0	0
C.6.	Výdavky súvisiace s derivátmi	0	0
C.7.	Príjmy súvisiace s derivátmi	0	0
C.8.	Výdavky na daň z príjmov účtovnej jednotky	0	0
C.9.	Príjmy mim. charakteru vzťahujúce sa na finančnú činnosť	0	0
	Výdavky mim. charakteru vzťahujúce sa na finančnú činnosť	0	0
	Čisté peňažné toky z finančnej činnosti	- 302 872	- 303 113
D.	Čisté zvýšenie, alebo čisté zníženie peňaž. prostriedkov	- 13 889	- 158 329
E.	Stav peňažných prostriedkov na začiatku úč. obdobia	400 347	386 458
F.	Stav peňažných prostriedkov na konci úč. obdobia	386 458	228 129
G.	Kurzové rozdiely k peňažným prostriedkom k závierke	0	0
H.	Zostatok peňažných prostriedkov na konci účt. obdobia	386 458	228 129