



VÝROČNÁ SPRÁVA 2013
STEFE RIMAVSKÁ SOBOTA

Efektívna Ekologická Energia

PRÍHOVOR VEDENIA SPOLOČNOSTI

Spoločnosť STEFE Rimavská Sobota, s.r.o., Gorkého 8a, Rimavská Sobota bola založená Spoločenskou zmluvou zo dňa 30.04.1993. Dňa 10.05.1993 bola zapísaná pod názvom ENERGOBYT, spoločnosť s ručením obmedzeným pod identifikačným číslom 31 585 752 vo vložke č.1208/S v oddieli Sro v Obchodnom registri Okresného súdu v Banskej Bystrici.

Najdôležitejšími míľnikmi spoločnosti sú:

- | | |
|------|---|
| 1993 | založenie spoločnosti spoločníkmi Mesto Rimavská Sobota a 3 fyzické osoby, |
| 1996 | vstup rakúskeho spoločníka HEATCO, s.r.o. (dnes STEFE SK, a.s.), |
| 2001 | kapitalizácia spoločnosti (zo strany mesta nehnuteľnosti a tepelné zdroje a zo strany STEFE SK nesplatený úver) a odčlenenie tepelného hospodárstva od spravovania bytov, |
| 2003 | spoločnosť má len dvoch spoločníkov (STEFE SK s podielom 58,66 % a Mesto Rimavská Sobota s podielom 41,34 %), |
| 2013 | zmena obchodného mena spoločnosti ENERGOBYT, s.r.o. na STEFE Rimavská Sobota, s.r.o., |

Predmet činnosti spoločnosti

- prenájom nehnuteľnosti – bytových a nebytových priestorov, spojený s doplnkovými službami,
- sprostredkovanie obchodu,
- obchodná činnosť s tovarom mimo viazaných a koncesovaných,
- správa, oprava a údržba tepelných zdrojov a rozvodov vrátane výroby a predaja tepla a teplej úžitkovej vody.

Spoločnosť pôsobí jedine v meste Rimavská Sobota, s počtom obyvateľov 23 500. Momentálne v meste sme hlavným dodávateľom tepla. Dodávame teplo a teplú úžitkovú vodu do 6 153 bytov a do viacerých nebytových priestorov, čím zásobujeme približne 16 000 obyvateľov.

Spoločnosť v roku 2013 nepretržite pokračovala vo svojej činnosti. Hlavnou činnosťou spoločnosti je výroba a predaj tepla a teplej úžitkovej vody, čo predstavovalo viac ako 91,15 % našich tržieb. Spoločnosť mala ďalšie tržby z prenájmu nebytových priestorov, z predaja nehnuteľností, zo zmluvnej pokuty, pripojovacieho poplatku do distribučnej siete a iné s podielom na celkových tržbách 8,85 %. STEFE Rimavská Sobota, s.r.o. uskutočnila v roku 2013 investície v hodnote 332 tisíc eur. Možno povedať, že došlo k ukončeniu etapy inštalácie kompaktných odovzdávacích staníc tepla (KOST) v celom meste STEFE Rimavská Sobota čo by sa malo v budúcnosti prejavovať v pokračujúcom trende úspor v dodávke tepla v prospech odberateľov. To znamená, že už v celom meste v každom bytovom dome, ktoré sú napojené na CZT, dodávka tepla na ÚK a príprava TÚV sa zabezpečuje modernými autonómnymi odovzdávacími stanicami, ktoré na základe niekoľkoročných skúseností zvyšujú kvalitu dodávky ÚK a TÚV a zároveň pri teplej vode znižujú náklady na teplo minimálne o 10-15 %.

V roku 2013 došlo v dôsledku efektívnosti a modernizácie technológií opäť k zníženiu počtu zamestnancov o 2 ku koncu roka čo prinieslo úsporu personálnych nákladov. Spoločnosť prekročila plánovaný hospodársky výsledok i napriek tomu, že výnos z predaja emisných kvót CO₂, množstvo pridelených emisných kvót CO₂ podľa nového obchodovateľného obdobia

a množstvo predaného tepla celkovo za rok 2013 boli nižšie ako sa plánovalo.

Plánované zníženie základného imania bolo zrealizované v októbri 2013 a spoločníkom bolo z tohto titulu vyplatené spolu 1.000.000,- EUR. Aktuálna výška základného imania s podielmi spoločníkov je v nasledovnej tabuľke:

Spoločníci	Podiel na základnom imaní		Hlasovacie právo
	EUR	v %	v %
Stefe SK, a.s., Banská Bystrica	2 346 415	58,66	58,66
Mesto Rimavská Sobota	1 653 585	41,34	41,34
Spolu	4 000 000	100	100

VŠEOBECNÉ HOSPODÁRSKE A POLITICKÉ PROSTREDIE

Pri posudzovaní hospodárskeho a politického prostredia na Slovensku možno konštatovať pozitívny aj negatívny vývoj. Na strane jednej ostáva plné výzvy, determinované konsolidačnými opatreniami v oblasti verejných financií a – v dôsledku predvolebného boja – zosťrenými regulačnými ustanoveniami v oblasti centrálného zásobovania teplom. Na strane druhej sme však zaznamenali aj pozitívne aspekty.

Slovenské národné hospodárstvo sa ukázalo v roku 2013 ako obdivuhodne robustné. V čase, keď iné štáty strednej a východnej Európy zažívali sčasti značný ekonomický prepad, vzrástla slovenská ekonomika zhruba o 1 %. Iba nezamestnanosť sa naďalej pohybuje na (relatívne vysokej) úrovni 13 – 14 %, pričom existujú veľké regionálne rozdiely a na západnom a strednom Slovensku dosahuje európsky priemer. V roku 2014 sa dokonca počíta s dvojnásobným hospodárskym rastom zhruba na úrovni 2 %. Tento hospodársky rast už neprináša výlučne tradične silný automobilový priemysel a dodávatelia pre automobilový priemysel, ale aj pozitívny vývoj v iných oblastiach, ako napríklad v elektronike a službách v oblasti informačných technológií. Pozitívne vplyvy na spoločnosti v skupine má okrem toho schválené zníženie dane z príjmu právnických osôb na rok 2014 z 23 na 22 %.

Za daných trhových podmienok dosiahli v roku 2013 všetky slovenské spoločnosti koncernu pozitívne výsledky hospodárenia a potvrdili tak svoju hodnotu. Vo väčšine boli dosiahnuté dokonca také výsledky hospodárenia, ktoré sčasti značne prekračovali ambiciózne plánované hodnoty.

Na Slovensku ostáva naďalej cieľom optimalizácia hlavnej podnikateľskej činnosti prostredníctvom zmysluplnej diverzifikácie primárnych zdrojov energie. Preferovali sme investície do energetickej efektívnosti.

Významné udalosti a vývoj výsledku hospodárenia v skupine STEFE

V roku 2013 predal koncern STEFE 558 300 MWh tepla (v minulom roku 571.000 MWh), čo je o 3 % menej ako bolo na rok 2013 plánované. Predaj elektrickej energie (STEFE Banská Bystrica, a.s. a STEFE ECB, s.r.o.) predstavoval v sledovanom období 22.100 MWh (v minulom roku 24.150 MWh).

Konsolidovaný výsledok hospodárenia skupiny STEFE pred zdanením¹ vo výške 3.375 tis. EUR prekročil hodnotu plánovanú na rok 2013 o 124 tis. EUR, čo je prekročenie približne o 4 %.

¹ Konsolidované hodnoty uvádzané v tomto dokumente sú hodnoty podľa IFRS.

Konsolidovaný EBIT² za rok 2013 s hodnotou 4.058 tis. EUR je o 320 tis. EUR nižší ako v pláne, čo možno zdôvodniť hlavne nižšími tržbami za teplo v dôsledku klesajúcich úrokových nákladov (pokles oproti plánu o 440 tis. EUR) – čiastočne kompenzovanými pozitívnym vplyvom vyúčtovania za regulačné obdobie 2012 približne vo výške 150 tis. EUR (najmä v STEFE Banská Bystrica, a.s.). Ostatné prevádzkové výnosy sa zvýšili o 640 tis. EUR, a to hlavne z dôvodu zmluvných pokút v spoločnosti STEFE ECB, s.r.o. a vplyvom zisku z predaja majetku v spoločnostiach STEFE Rožňava, s.r.o. a STEFE Rimavská Sobota, s.r.o. Nárast odpisov oproti plánu o 210 tis. EUR bol spôsobený účtovaním opravnej položky k pozemku, ktorý je vo vlastníctve STEFE SK, a.s. vo výške 234 tis. EUR.

Vyššie spomínané schválenie nižšej sadzby dane z príjmu právnických osôb od januára 2014 pozitívne ovplyvnilo odloženú daň už v roku 2013 a oproti plánu sa odložená daň znížila o 96 tis. EUR, čo je približne 18 %. Vyššie hospodárske výsledky pred zdanením v individuálnych spoločnostiach skupiny STEFE mali vplyv na zvýšenie splatnej dane, ktorá sa oproti plánu zvýšila o 60 tis. EUR, cca. 16 %.

Konsolidovaný výsledok hospodárenia po zdanení podľa IFRS tak predstavuje 2 505 tis. EUR, tzn. približne o 7 % viac oproti plánovanému hospodárskemu výsledku na rok 2013.

V roku 2013 sa v oblasti emisných kvôt začalo nové obchodovateľné obdobie 2013 - 2020. Proces bezplatného pridelovania emisných kvôt nebol do konca roka 2013 ukončený a spoločnostiam boli emisné kvóty pripísané až v januári 2014. Táto skutočnosť, ako aj nižšie ceny emisných kvôt na lipskej burze oproti plánovaným cenám na rok 2013, spôsobili pokles zisku z emisných kvôt až o 170 tis. EUR oproti plánu, čo je pokles o 90 %.

V slovenskej skupine STEFE sme za rok 2013 investovali do rekonštrukcie rozvodov, tepelných zariadení, inštalácie kompaktných odovzdávacích staníc tepla približne 6.840 tis. EUR, čo je o 360 tis. EUR viac oproti plánu. Najväčšie investičné akcie boli realizované spoločnosťami STEFE Banská Bystrica, a.s. (rekonštrukcia primárneho rozvodu na sídlisku Fončorda I. etapa) a STEFE ECB, s.r.o. (výstavba kotolne na biomasu v meste Rožňava).

ENERGETICKÉ A REGULAČNÉ PROSTREDIE

V oblasti regulácie sa prejavila v praxi regulačná politika URSO schválená do roku 2016 a aj v súvislosti s vyhláškou URSO o cenách tepelnej energie došlo na jednej strane k určitej stabilizácii cien avšak s dopadom na menšie možnosti investovania a krátenia fixných nákladov výrobcov tepla.

V septembri pri nahlasovaní cien tepla pre rok 2014 môžeme konštatovať, že v priemere na Slovensku klesá predaj tepla v cca 4-6 % (menšie objednávky od odberateľov) a jednotková cena tepla vzrastá približne o 1,5-2 %. V našej skupine STEFE napriek poklesom objednávok jednotková cena nestúpila a ostáva približne na úrovni roku 2013 čo je pozitívne pre našich zákazníkov.

Rok 2013 sa niesol hlavne v príprave novely zákona o tepelnej energetike, kde naša skupina STEFE mala zastúpenie v expertnej skupine MH SR. Novela bola v decembri odovzdaná na schválenie vláde SR a v I. štvrtroku bude prerokovaná v NR SR.

Táto novela zákon a o tepelnej energetike by mala mať pozitívny dopad na CZT na Slovensku a to najmä tým, že zrovnoprávňuje podmienky pre výrobu tepla pre malé kotolne s veľkými výrobcami tepla.

Ďalším dôležitým vplyvom na prostredie CZT na Slovensku bolo vypracovanie sektorovej štúdie a analýzy Protimonopolným úradom SR – „Fungovanie a problémy v sektore tepelného

² EBIT – Earnings before interest and taxes / zisk pred zdanením a úrokmi

hospodárstva SR so zameraním na systémy CZT z pohľadu Protimonopolného úradu SR“ z 23.9.2013. Táto analýza vniesla objektívny pohľad na negatívne dôsledky odpájania sa od CZT a budovanie malých lokálnych kotolní a slúži aj ako návod pre mestá a obce pri rozhodovaní o odpájaní sa od CZT.

Naša skupina STEFE sa ďalej aktívne zapojila do prípravy zákona o energetickej efektívnosti, ktorý má aproximovať smernicu EÚ č. 27/2012 o energetickej efektívnosti do národného práva. Tento zákon okrem iného rieši aj podmienky poskytovania energetických služieb, energetických auditov, poradenstva a pod. Táto činnosť bude pre našu skupinu jednou z priorit spolupráce so súčasnými ale aj potenciálnymi zákazníkmi.

Účinnosť zákona sa predpokladá od 1.7.2014 a už v súčasnej dobe sa pripravujeme na jeho uplatnenie v praxi.

V súvislosti s transpozíciou smernice EÚ č. 27/2012 o energetickej efektívnosti sa naša skupina ďalej intenzívne v spolupráci so SZVT zapája do prípravy implementácie úspor v r. 2014-2020 v spotrebe energie o 9 % na čo sú potrebné investičné zdroje a zároveň to prinesie zvýšenie jednotkovej ceny tepla čo je však politicky neprijateľné.

Riešenie tohto problému bude ovplyvňovať v nasledujúcom období aj rozvoj CZT.

TRH A OBCHODNÝ ROZVOJ

Spoločnosť so svojou investičnou stratégiou vychádza v ústrety zákazníkom, aby čo najefektívnejšie vyrábala a dodávala teplo. Prechod zo 4-rúrového systému na dvojrúrový s kompaktnými odovzdávacími stanicami tepla nám umožnil značne znížiť straty v teplovodných rozvodoch.

Jedným zo základných cieľov spoločnosti STEFE Rimavská Sobota, s.r.o. je lokálna akvizícia nových zákazníkov v zásobovacom území a udržať existujúci trh k spokojnosti zákazníkov.

Ciele na rok 2013

- úspešné zvládnutie investičných akcií montáž KOST a výmena rozvodov na ulici Družstevnej, Školskej a Gorkého
- výmena kotla ZŠ Dúžavská cesta na kondenzačný - optimalizovala sa prevádzka
- optimalizácia obsluhy kotolní a KOST
- zlepšenie TRIM indexu oproti výsledkom predchádzajúceho obdobia
- aktívny marketing – vydanie časopisu „ Teplo v meste“
- dosiahnutie plánovaného hospodárskeho výsledku
- zníženie základného imania a vyplatenie spoločníkom

Stanovené ciele na rok 2013 vo veľkej miere boli splnené okrem zlepšenia TRIM indexu a vydania časopisu "Teplo v meste".

Ciele na rok 2014

- nainštalovať nový kotol v Centrálnej výhrevni do konca septembra 2014
- zabezpečiť lokálne riadenie prevádzky KOST v objektoch ZŠ Daxnera a MŠ Rybárska tak, aby si odberatelia podľa potrieb mohli sami riadiť prevádzku
- v oblasti marketingu ďalšia aktívna komunikácia s odberateľmi a verejnosťou, vydat' 1 číslo časopisu "Teplo v meste"
- v oblasti starostlivosti o spoločníkoch dosiahnuť plánovaný hospodársky výsledok podľa národného práva

EKOLÓGIA

Spoločnosť STEFE Rimavská Sobota s r.o. od roku 2010 začala s nákupom tepla od spoločnosti STEFE ECB, s.r.o. z IEC (inovatívnej energetickej centrálne) v Rimavskej Sobote, ktorá dodáva teplo zo zdroja na biomasu (5 MW_t) a plynového motora (1,5 MW_{el/t}).

Realizáciou výrobných projektov na báze obnoviteľných zdrojov energie a kogeneračných zdrojov v skupine STEFE sa má minimalizovať vypúšťanie CO₂ na vyrobenú a predanú MWh a podporiť snaženie dosiahnuť európske klimatické ciele. Tieto opatrenia majú pôsobiť proti budúcnemu nárastu nákladov v dôsledku nákupu potrebných emisných kvót od roku 2013. Nové obchodovateľné obdobie je od 2013 - 2020, emisné kvóty na rok 2013 boli pridelené v mesiaci január 2014.

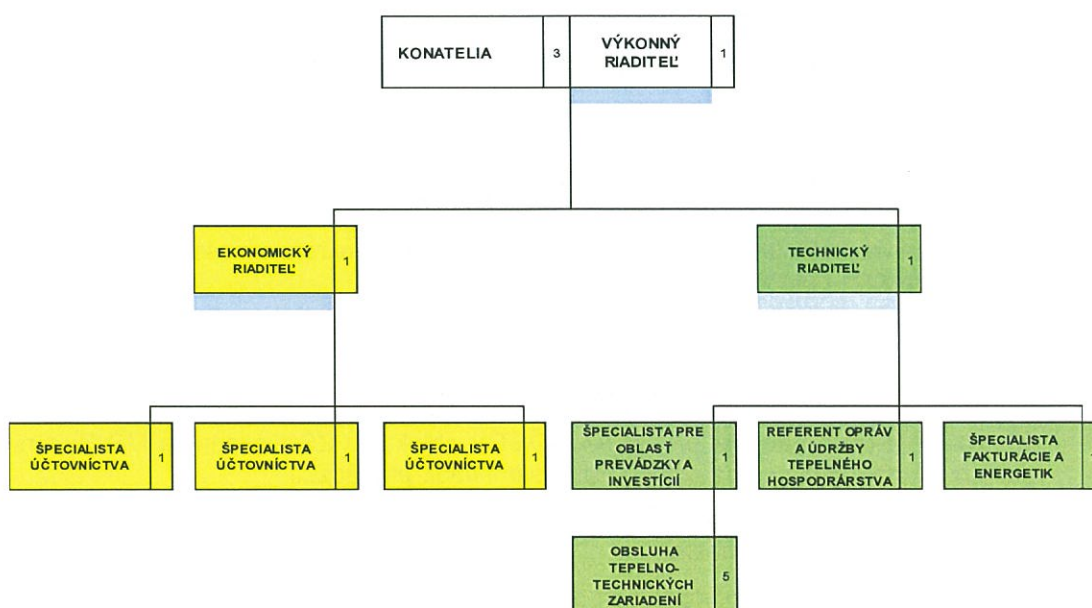
Na stretnutiach s našimi zákazníkmi sme pokračovali v aktivitách v oblasti poskytovania informácií o možnostiach energetickej úspor na strane zákazníkov (zatepľovaním, výmenou okien, termostatizáciou atď.).

ORGANIZAČNÝ A PERSONÁLNY ROZVOJ

V roku 2013 v STEFE Rimavská Sobota, s r.o. sa pristúpilo k organizačným zmenám z dôvodu racionalizácie tepelného hospodárstva v predchádzajúcich rokoch. Prijalo sa rozhodnutie na optimalizáciu obsluhy kotolní a KOST, formou zníženia stavu personálu v kategórii "R" o 2 osoby.

Stav zamestnancov k 31.12.	Zamestnanci spolu	z toho THP	z toho robotníci
Skutočnosť 2012	16	9	7
Skutočnosť 2013	14	9	5
Plán 2014	13	9	4

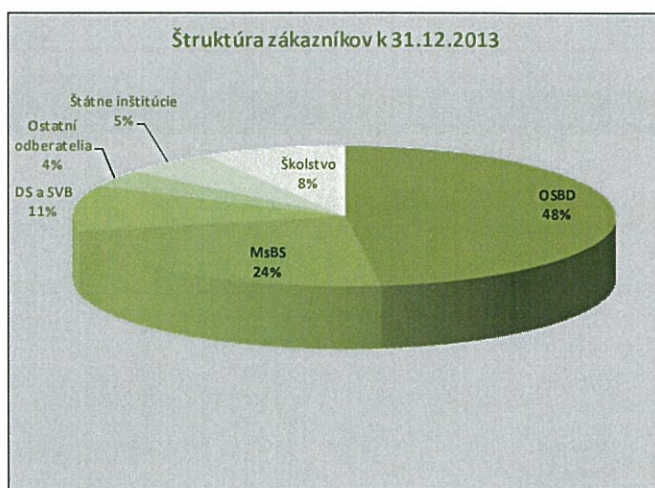
Organizačná štruktúra spoločnosti k 31.12.2013



PRIEBEH OBCHODOVANIA

Hlavnou činnosťou spoločnosti v roku 2013 bola výroba a predaj tepla a teplej úžitkovej vody. V roku 2013 sme dodávali teplo pre 41 odberateľov, z toho najväčšími odberateľmi sú:

- Okresné stavebné bytové družstvo Rimavská Sobota – podiel na celkovom obrate 48 %
- Mestská bytová správa s.r.o., Rimavská Sobota – podiel na celkovom obrate 24 %
- Domová správa a Spoločenstvá vlastníkov bytov podiel na celkovom obrate 11 %
- Štátne inštitúcie podiel na celkovom obrate 5 %
- Školstvo podiel na celkovom obrate 8 %
- Ostatní odberatelia (Podnikateľská sféra, Mestské prevádzky a ostatní) – podiel na celkovom obrate 4 %

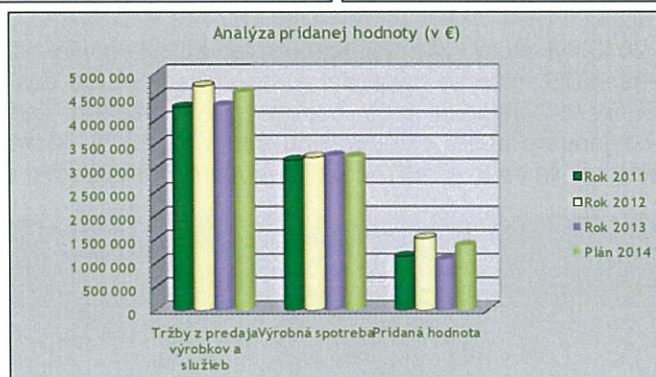
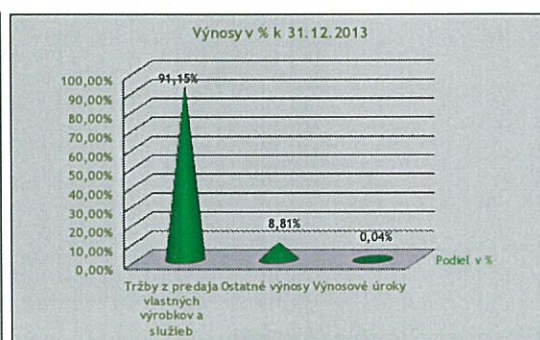
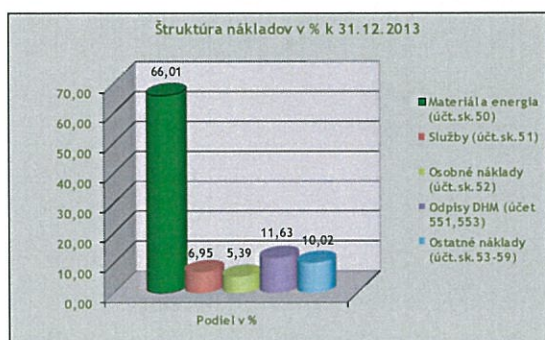


Ekonomické ukazovatele

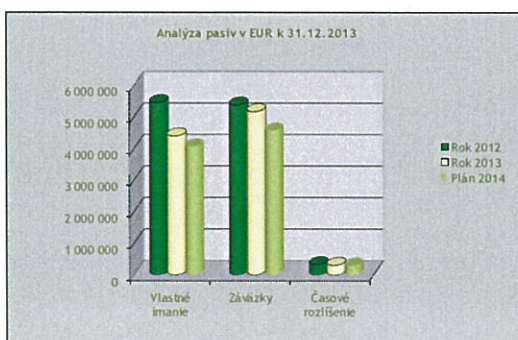
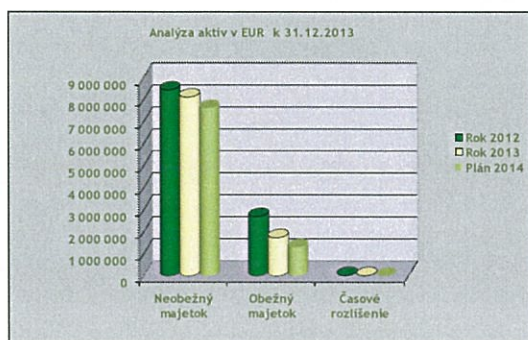
Spoločnosť za rok 2013 vykazuje výsledok hospodárenia zisk vo výške 262 tis. EUR plán bol stanovený na 244 tis. EUR, plnenie hospodárskeho výsledku bolo dosiahnuté na 107,4 %. Zlepšenie hospodárskeho výsledku bolo podmienené znížením sadzby dane z príjmu právnických osôb od januára 2014 z doterajších 23 % na 22 %, ktoré ovplyvnilo prepočet odloženej dane a odzrkadlilo sa to pozitívne na hospodárskom výsledku spoločnosti.

Výkaz ziskov a strát	Skutočnosť			Plán
	r.2011	r.2012	r.2013	r.2014
	(v tis. EUR)	(v tis. EUR)	(v tis. EUR)	(v tis. EUR)
Tržby z predaja vlastných výrobkov a služieb	4 169	4 723	4 312	4 604
Aktivácia	114	5	14	11
Materiálové náklady a služby	3 157	3 217	3 260	3 461
Spotreba materiálu, energie	2 845	2 900	2 950	3 236
Služby	312	317	310	225
Pridaná hodnota	1 126	1 511	1 066	1 154
Osobné náklady	364	357	367	352
Dane a poplatky	15	12	14	13
Odpisy DHM a DNM	464	528	520	543

Ostatné výnosy na hospodársku činnosť	368	151	403	259
Ostatné náklady na hospodársku činnosť	124	93	176	197
Výsledok hospodárenia z hospodárskej činnosti	527	672	393	308
Tržby z predaja cenných papierov	88	-	-	-
Predané cenné papiere	136	-	-	-
Výnosy z precenenia cenných papierov a výnosy z derivátových operácií	-	-	-	-
Náklady na precenie cenných papierov	-	-	-	-
Výnosové úroky	8	3	1	2
Nákladové úroky	92	122	87	88
Ostatné náklady na finančnú činnosť	12	3	2	3
Výsledok hospodárenia z finančnej činnosti	-144	-122	-88	-89
Daň z príjmov bežnej činnosti	73	213	43	54
Splatná	7	50	24	3
Odložená	66	163	19	51
Výsledok z hospodárenia z bežnej činnosti	310	337	262	165



Súvaha (v tis. EUR)		
Strana aktív	Bežné účtovné obdobie	Bezprostredne predchádzajúce obdobie
Spolu majetok	9 865	11 153
Neobežný majetok	8 130	8 456
Dlhodobý nehmotný majetok	5	5
Dlhodobý hmotný majetok	8 125	8 451
Obežný majetok	1 728	2 685
Zásoby	39	34
Krátkodobé pohľadávky	1 262	2 423
Finančné účty	427	227
Časové rozlíšenie	6	12
Strana pasív	Bežné účtovné obdobie	Bezprostredne predchádzajúce obdobie
Spolu vlastné imanie a záväzky	9 865	11 153
Vlastné imanie	4 396	5 454
Základné imanie	4 000	5 000
Fondy zo zisku	134	117
Výsledok hospodárenia za účtovné obdobie	262	337
Záväzky	5 168	5 376
Rezervy	63	59
Dlhodobé záväzky	1 283	1 297
Krátkodobé záväzky	807	622
Bankové úvery a výpomoc	3 016	3 397
Časové rozlíšenie	300	322



Stav finančných účtov k 31.12.2013 (EUR)	370 260
z toho:	
Účty v bankách	368 798
Peniaze	1 462
Stav finančných účtov k 01.01.2013	141 951

TECHNICKÉ UKAZOVATELE

Investície v roku 2013

Schválený investičný plán na rok 2013 bol vo výške 429 300 EUR. Skutočné investície boli vo výške 332 197 EUR.

Inštalácia domových odovzdávacích staníc tepla a výmena rozvodov tepla

Najvýznamnejšou investičnou akciou bola inštalácia odovzdávacích staníc tepla do objektov napojených na tepelné okruhy PTŠ a NV-Gorkého, ulice Družstevná, Školská a Gorkého. Súčasne sa realizovala aj výmena vonkajších rozvodov tepla. Hlavným cieľom zostáva zabezpečenie spoľahlivej distribúcie tepla a zníženie tepelných strát na rozvodoch. To sa dalo dosiahnuť optimalizáciou dimenzií potrubia, lepšou tepelnou izoláciou a skrátením celkovej dĺžky rozvodov. Investičnou akciou sa pokračovalo v zámeroch spoločnosti ďalej modernizovať tepelné hospodárstvo v meste Rimavská Sobota a zaviesť tým prostredníctvom technológie KOST individuálnu dodávku tepla do všetkých objektov napojených na centrálné zásobovanie teplom (CZT). Začiatok tejto investičnej akcie bol už v roku 2012, kedy sa začalo pracovať na projektovej dokumentácii. V novembri roku 2012 bolo zahájené územné konanie s právoplatnosťou od januára 2013. Po vydaní stavebného povolenia a nadobudnutí jeho právoplatnosti, bol vybraný dodávateľ na realizáciu montáže KOST a výmeny rozvodov tepla. Práce sa zahájili začiatkom júla súčasne na obidvoch tepelných okruhoch. Na tepelnom okruhu NV - Gorkého bolo potrebné riešiť niekoľko zmien v plánovanej investícii. Dôvodom zmien bolo rozhodnutie obyvateľov bytového domu na Kraskovej ul. odstúpiť od dohody o uložení KOST a oznámenie MsBS, s.r.o. o ukončení prevádzky ubytovne. Napriek tomu sa nám podarilo úspešne ukončiť práce na investícii a na začiatku septembra uviesť nové KOST do prevádzky a to bez prerušenia dodávok tepla a teplej úžitkovej vody. Na ulici Školská a Družstevná v počte 14 KOST a na Gorkého v počte 1 KOST. Vydané kolaudačné rozhodnutie s právoplatnosťou od 15.10.2013. Použité investičné náklady sú pod schváleným nákladom.





Rekonštrukcia kotelne DC v základnej škole na Dúžavskej ceste

Koncom septembra sme ukončili realizáciu rekonštrukcie plynovej kotelne DC v základnej škole na Dúžavskej ceste. Rekonštrukciou bol riešený havarijný stav kotelne s jedným kotlom o výkone 115 kW. Ten sa nahradil dvomi kondenzačnými kotlami o celkovom výkone 90 kW. Kotelňa je napojená na centrálny dispečing s možnosťou monitorovania a diaľkového riadenia prevádzky.

Nákup motorového vozidla

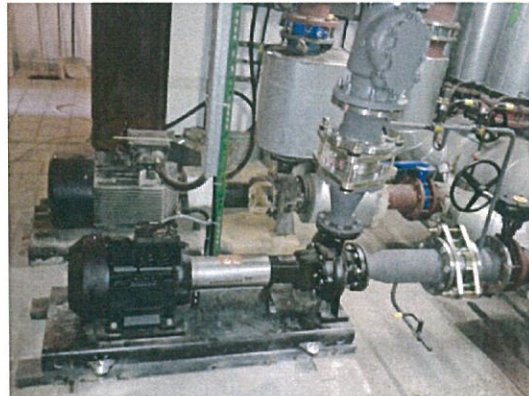
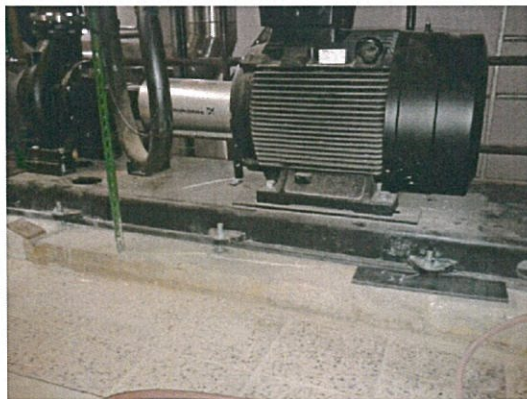
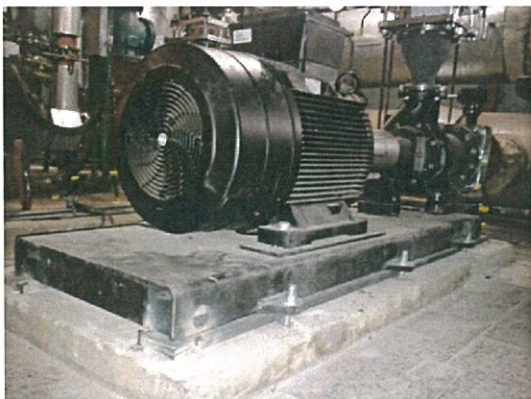
Začiatkom roka sme zrealizovali nákup motorového vozidla Škoda Roomster Praktik pre potreby mobility obslúh tepelných zdrojov. Nahradilo sa vyradené motorové vozidlo, pre jeho zlý technický stav.

Nový horák pre plynový kotol K4 na Centrálnej výhrevni

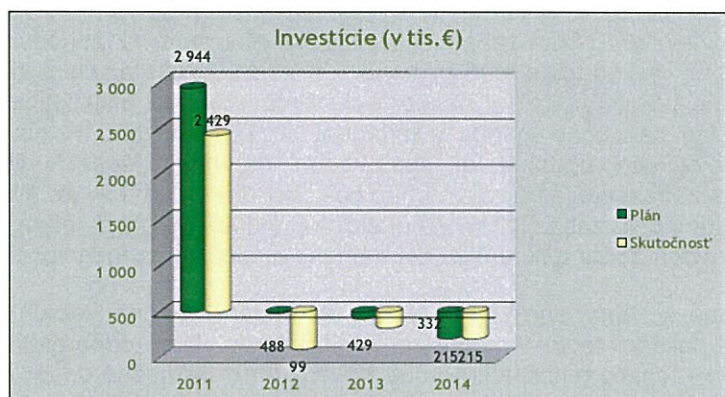
Nezrealizovanou investíciou ostala rekonštrukcia horáka na kotly K4 v Centrálnej výhrevni. Výmenou horáka sme chceli doceliť zníženie hlučnosti, ktorá vzniká pri prevádzkovaní kotla. V predrealizačnej fáze sa vykonali protihlukové opatrenia za účelom obmedzenia šírenia hluku mimo areál kotolne. Následné meranie úrovne hluku však potvrdilo splnenie prípustnej hodnoty hluku vo vonkajšom prostredí pre referenčný interval „deň“ a „večer“. Kotol K4 je preto možné zaradiť do prevádzky kotolne. Z uvedeného vyplynulo, že investícia do výmeny horáka nie je nateraz nutná a bude súčasťou budúcej investície do nového kotla pre kotolňu Centrálna výhrevňa.

Rekonštrukcia centrálnych obehových čerpadiel v Centrálnej výhrevni

Nevyhnutnou investíciou roku 2013 bola rekonštrukcia obehových čerpadiel na kotolňu Centrálna výhrevňa. Dôvodom bol havarijný stav, ktorý vznikol po znefunkčnení dvoch z troch hlavných obehových čerpadiel zabezpečujúcich obeh vody v primárnom teplovodnom rozvode mesta. Oprava čerpadiel inštalovaných v roku 1997 už nebola možná. Práce v nevyhnutnom rozsahu sa začali realizovať 30. septembra a ukončené boli 10. októbra. Nahradené boli dve čerpadlá z troch určených na výmenu. Úplné dokončenie rekonštrukcie je plánované na január 2014.



P.č.	Investície roku 2013 - porovnanie	Plán 2013 (tis.EUR)	Skutočnosť k 31.12.2013 (v tis. EUR)
1.	KOST pre Družstevnú, Školskú a NV-Gorkého	229	188
2.	Vonkajšie rozvody pre Družstevnú a NVG - Gorkého	83	85
3.	Nový horák pre kotol K4 na CV	54	-
4.	PD - rekonštrukcia kotolne DC	3	-
5.	Rekonštrukcia kotolne DC	12	11
6.	Nákup motorového vozidla - obsluha TTZ	14	10
7.	Vecné bremeno za uloženie rozvodov tepla	16	-
8.	Aktivácia	17	14
9.	Kancelárska technika	1	-
10.	Rekonštrukcia centrálnych obehových čerpadiel CV	-	24
Spolu celkom		429	332

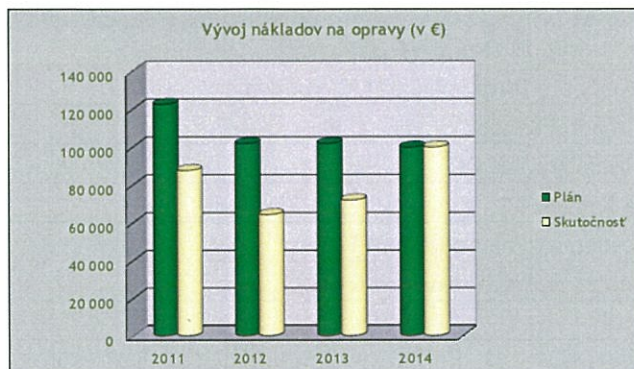


P.č.	Plán Investícií na rok 2014	Plán 2014 (tis.EUR)
1.	Nový kotol na CV	203
2.	Výmena sieťových čerpadiel CV	12
Spolu celkom		215

Oprava údržba v roku 2013

Základnou úlohou na zabezpečenie spoľahlivej, efektívnej a bezpečnej výroby a dodávky tepla pre našich odberateľov bolo aj v roku 2013 vykonávanie pravidelných odborných prehliadok, opráv a údržby tepelno-technických zariadení. Tým sme neustále udržiavali tieto zariadenia v bezchybnom stave. Nepochybne tomu napomohli rozsiahle investície v posledných rokoch do domových odovzdávacích staníc tepla, ako i do rekonštrukcií rozvodov tepla. Vďaka týmto dobrým rozhodnutiam sa nám nevyskytli žiadne poruchy na rozvodoch tepla. Vyskytli sa však aj neplánované opravy, ako napr. poruchy na kotloch v Centrálnej výhrevni, poruchy na čerpadlách a elektrických zariadeniach. Vykonal sa ďalšie opravy v šachtách na odkaľovacích uzáveroch teplovodu, odpojenia tepelných prípojok pri

objektoch bývalých VS V3, PK2 a D5. Počas roka sa plánovane realizovali periodické výmeny meradiel. Ku koncu roka sme pristúpili k nutnej výmene strešnej krytiny na časti objektu plynovej kotolne PTŠ a súčasne aj k odstráneniu jeho starého nevyužívaného tehlového komína. Ten bol používaný ešte s kotlami na uhlie a predstavoval nebezpečenstvo z dôvodu narušenia statiky. S odstránením komína súhlasilo aj mesto a následne sme získali aj povolenie. Celkové ročné náklady na opravy boli nižšie od plánovaných nákladov.



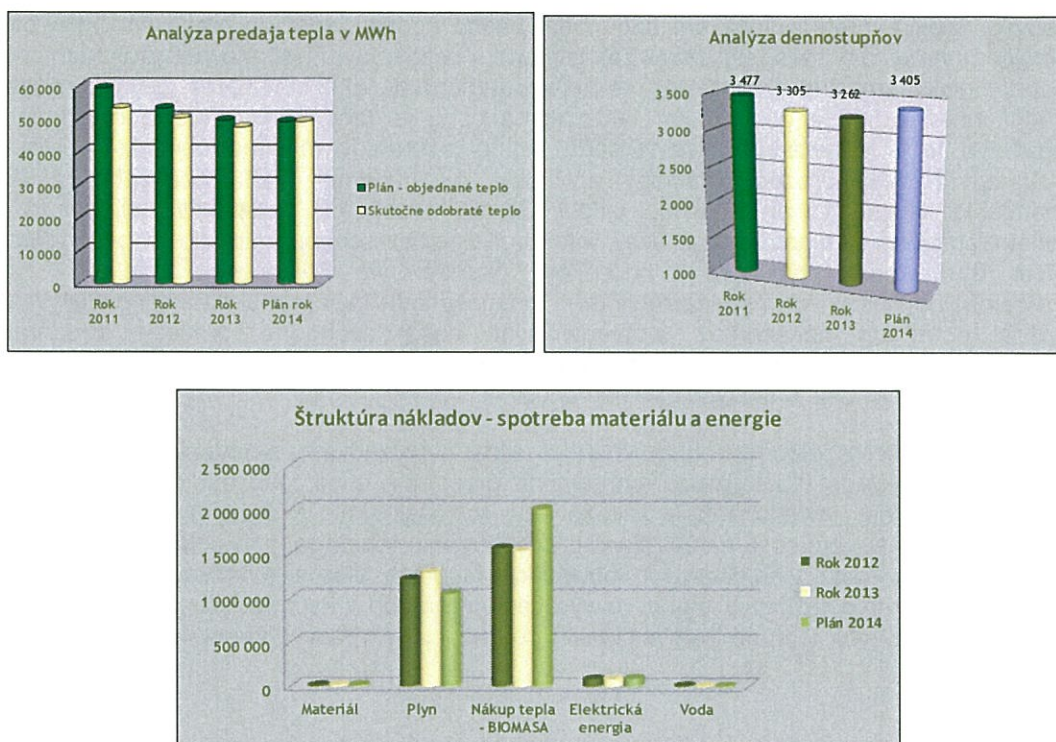
Výroba a predaj tepla v roku 2013

Dodávky tepla na ústredné vykurovanie a teplú úžitkovú vodu našim odberateľom sme na území mesta Rimavská Sobota zabezpečovali prostredníctvom 12 zariadení na výrobu tepla a 135 zariadení na rozvod tepla KOST (domové odovzdávacie stanice tepla). Okrem vlastnej výroby tepla sme uskutočňovali aj nákup tepla z inovatívneho energetického centra (IEC), ktoré zabezpečuje celoročnú výrobu v zariadení na kombinovanú výrobu elektriny a tepla a počas vykurovacieho obdobia aj spaľovaním drevnej štiepky v biomasovom kotly. Distribúciu tepla zabezpečujeme rozvodmi o celkovej dĺžke cez 13 km. Prevádzka všetkých tepelných zariadení bola zabezpečovaná obslužnou činnosťou pracovníkmi našej spoločnosti pod nepretržitým dohľadom a kontrolou centrálného dispečingu a technického oddelenia.

V roku 2013 sme zo zemného plynu vyrobili na vlastných zariadeniach teplo v množstve 26 816 MWh a nakúpili teplo v množstve 24 466 MWh. Naši odberatelia si na rok 2013 objednali dodávky tepla v množstve 49 686 MWh, pričom skutočné dodávky boli v množstve 47 603 MWh. Pokles predaja tepla vyplynul z nadpriemerne teplého počasia v posledných mesiacoch roka.

Dodávky tepla do 149 odberných miest boli po celý rok stabilné, bez prerušení a tak nedošlo k porušeniu štandardov kvality. Stabilné dodávky tepla sme zvládli aj napriek výkyvom výrobných kapacít IEC, ktoré boli nahradené našimi zdrojmi v Centrálnej výhrevni. Koncom roka došlo k odpojeniu 1 odberného miesta – Ubytovňa, ktorú spravovala MsBS, s.r.o..

Ročná spotreba elektrickej energie potrebnej na pokrytie výroby a distribúcie tepla bola na úrovni plánovaného množstva. Neplánovaný nárast spotreby zo začiatku roka z dôvodu zvýšenia vlastných výrobných kapacít sa kompenzoval záverom roka, keď vplyvom teplého počasia sme dodávali znížené množstvá voči plánu. Pozitívny vplyv na zníženie spotreby mala aj nevyhnutná investícia do rekonštrukcie centrálnych sieťových čerpadiel v Centrálnnej výhrevni.



PODSTATNÉ UDALOSTI PO SÚVAHOVOM DNI

Po 31. 12. 2013 nenastali také udalosti, ktoré majú významný vplyv na verné zobrazenie skutočností uvádzaných v tejto účtovnej závierke.

S účinnosťou od 1. 1. 2014 dochádza k zmene daňovej sadzby dane z príjmov z 23 % na 22 %.

NÁVRH NA POUŽITIE ZISKU

Návrh na rozdelenie hospodárskeho výsledku za rok 2013	261 929
z toho:	
Vyplatenie dividend spoločníkom	248 833
Zákonný rezervný fond	13 093
Hospodársky výsledok za rok 2013	261 929

Valné zhromaždenie STEFE Rimavská Sobota s r.o. rozhodne o rozdelení zisku roku 2013 vo výške 261 929 EUR na Valnom zhromaždení konanom v roku 2014 vo výške podielu základného imania.

PRAVDEPODOBNÝ VÝVOJ A VÝHLĎ DO ROKU 2014

Rok 2014 bude z dnešného pohľadu poznačený ťažkou hospodárskou situáciou. Treba rátať s tým, že bude ťažké predovšetkým financovanie projektov, ako aj situácia v oblasti verejných financií.

Najzákladnejšia interná úloha pre budúcnosť nášho podniku spočíva predovšetkým v oveľa silnejšom vyrovnaní sa s potrebami zákazníka a v uspokojovaní očakávaní prostredníctvom technologicky zmysluplných riešení s cieľom generovať akceptovateľné čísla o spotrebe a konkurencieschopné ceny tepla, fakturovaná cena je určená na základe objednaného množstva tepla odberateľmi. Na základe týchto poznatkov musíme obmedziť, presunúť a adaptovať naše procesy, náklady a výnosy. Ak budeme môcť zabezpečiť rámcové podmienky, respektíve ak zákaznícividia pre nich prospešnú perspektívu, sú potom tiež ochotní zmluvne sa dlhodobo zaviazat', a tak budeme tiež schopní napláňovať predvídateľný vývoj trhu, predaja, nákladov a výsledkov hospodárenia. Pokračovať budeme v našej profesionálnej komunikácii so stakeholdermi, prispôsobovať náš produkt a z neho vyplývajúce služby potrebám zákazníkov a optimalizovať naše obchodné procesy a rozhrania. Na konkurenčnom trhu práce bude rozhodujúce, do akej miery budeme v budúcnosti schopní zaviazat' v spoločnosti kľúčových zamestnancov.

Budúcnosť našej spoločnosti budú zvonka silne ovplyvňovať predovšetkým tarify plynu, nákup tepla, rýchlosť liberalizácie a regulačné prostredie a od toho budú závisieť aj naše opatrenia v oblasti investovania a zaväzovania si zákazníkov. Dôležitým bodom bude tiež postoj slovenskej verejnosti k centrálnemu zásobovaniu teplom a jeho podpora a dotovanie. Do akej miery bude v selektívnych oblastiach biomasa ako alternatívny zdroj primárnej energie zohrávať dôležitejšiu úlohu vo výrobe tepla alebo v kombinovanej výrobe elektriny a tepla než doposiaľ, to bude takisto závisieť od budúcich rámcových podmienok.

Účtovná závierka a správa audítora za rok 2013 tvorí prílohu tejto výročnej správy.

V Rimavskej Sobote, dňa 28. 2. 2014

Ing. Július Illés

konateľ spoločnosti



STEFÉ Rimavská Sobota, s.r.o. [2]
Gorkého 8/a
979 01 Rimavská Sobota
IČO: 31 585 752
DIČ: 2020470914
IČ DPH: SK2020470914



JUDr. Michaela Perrická

konateľka spoločnosti