

# **Výročná správa**

## ***r. 2013***

Spracované dňa:	26.03.2014
Predložené dňa:	04.06.2014
Podpisový záznam členov štatutárneho orgánu:	

## ZÁKLADNÉ ÚDAJE O SPOLOČNOSTI

Názov: ZVS – ENCO, a.s.

IČO: 36000639

SÍDLO: Ľudovíta Štúra 1  
018 41 Dubnica nad Váhom

PRÁVNA FORMA: akciová spoločnosť  
Zapísaná v obchodnom registri: Okresný súd Trenčín  
Oddiel: Sa, Vložka číslo: 307/R

ZÁKLADNÉ IMANIE: 4 793 781,20€

TEL. KONTAKT: 00421 42 44 400 84  
00421 42 44 275 40

## **ŠTATUTÁRNY ORGÁN:**

### ***PREDSTAVENSTVO:***

Ing. Juraj Resek – predseda predstavenstva

Ing. Miroslav Solava – podpredseda

Ing. Anna Številová - člen

### ***DOZORNÁ RADA:***

Ing. Jozef Medved' – predseda

Ing. Dagmar Petrušová – podpredseda

JUDr. Vladimír Kán – člen

# **1. ÚVOD**

Bilancia roka 2013 ukázala, že vytýčené plánované ciele v oblasti ziskovosti sme dosiahli a tiež treba zdôrazniť, že sme zaznamenali nárast objemu realizovanej produkcie, ktorá predstavuje rozhodujúci faktor na dosahovanie tržieb.

Tak ako aj v predchádzajúcich obdobiach, ani tento rok nie je výnimka v tom, že plnenie úloh bolo poznamenané celým radom faktorov, či už vonkajších alebo vnútorných.

Vonkajšie makroekonomické opatrenia v negatívnej miere ovplyvnili odvodové zaťaženie v mzdovej oblasti, nakoľko sezónne výkyvy sme pokrývali pracovnými silami na dohodu.

Práve pri riešení personálnej oblasti sa znova ukázalo, že síce ľudský potenciál predstavuje základný výrobný činiteľ, ale zároveň nie vždy sa podarí vziať zaoberanosť zamestnancov pri plnení vytýčených cieľov.

Ceny materiálových a energetických vstupov v podstate zostali na rovnakej úrovni ako v predchádzajúci rok.

Dosiahnuté výsledky sú odrazom stratégie, ktorá je koncipovaná tak, aby v čo najväčšej miere cenová hladina akceptovala podnikateľské riziká a aby naša spoločnosť naďalej zastávala stabilnú pozíciu v oblasti strojárstva.

To je možné iba vtedy, ak podporíme rast produktivity práce, uplatníme inovačné procesy, čím podporíme zvyšovanie kvality odvedenej práce na všetkých úrovniach.

## **2. VÝROBA A OBCHOD**

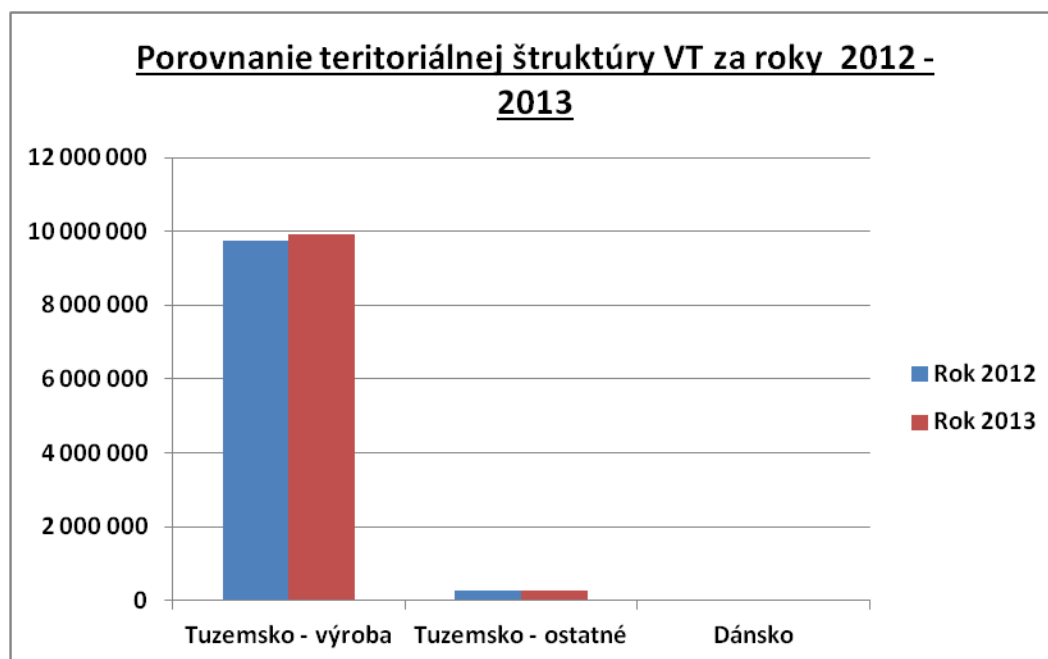
Podnikateľská činnosť je naďalej orientovaná na výrobu finálnych výrobkov z plechu podľa požiadaviek zákazníka.

Výrobnobchodná politika je smerovaná tak, aby maximálny objem vyrobenej produkcie bol expedovaný. Skladové zásoby hotových výrobkov sme vytvárali iba v letných mesiacoch za účelom „predzásobenia“ na zimné mesiace, kedy sme mali avizovaný značný nárast objednávok.

Časť produkcie je orientovaná na domáci trh a niektoré vybrané komodity sú expedované priamo do krajín EÚ.

### **Teritoriálna štruktúra výroby a jej porovnanie s r. 2012:**

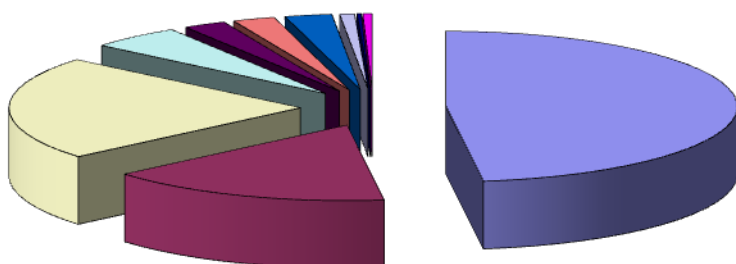
<i>Teritoriálna štruktúra výroby:</i>	<i>Rok 2013</i>	<i>Rok 2012</i>
<b>Tuzemsko - výroba</b>	<b>9 903 919</b>	<b>9 734 272</b>
<b>Tuzemsko - ostatné</b>	<b>263 865</b>	<b>261 834</b>
Krajiny EÚ	19 984	25 833
<b>SPOLU 601+602</b>	<b>10 187 768</b>	<b>10 021 939</b>



## Prehľad komoditnej štruktúry výrobkov a služieb

Názov komodity	Rok 2013
Dodávky krbových kachiel	4 886 055
dodávka plech. Dielov pre filtračné zariadenie do brusiarní	2 270 745
dodávka plech. Dielov pre zariadenia na ftopriemysel	1 609 809
dodávka plech. Dielov pre filtračné zariadenie na vodu	518 693
Dodávka plech. Dielov pre baliace stroje	264 983
Obstaranie služby na vlastný účet s požadovaním úhrady	240 354
dodávka plech. Dielov pre žehliace stroje na priemyselné účely	238 424
Dodávka finálnych výrobkov z plechu - ostatné	83 681
dodávka plech. Dielov pre odsávacie zariadenia	51 713
Služby nevýrobnej povahy	23 312
<b>celkové tržby (601 + 602)</b>	<b>10 187 768</b>

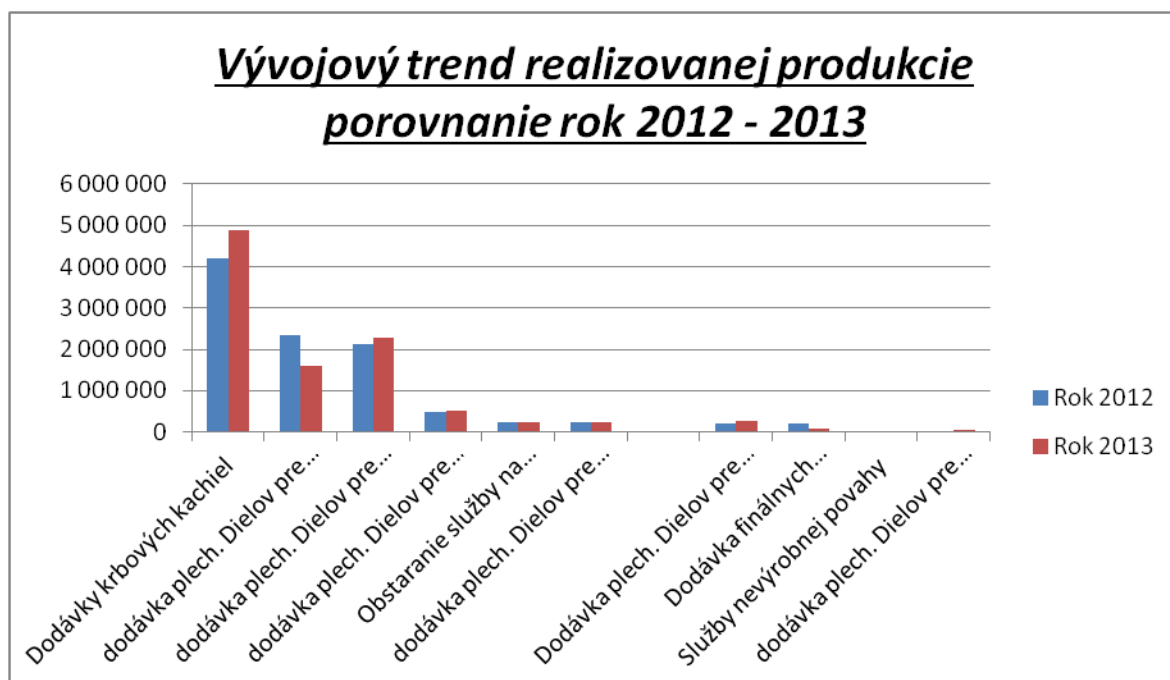
### Komoditná štruktúra výroby tovaru



- Dodávky krbových kachiel
- dodávka plech. Dielov pre zariadenia na ftopriemysel
- dodávka plech. Dielov pre filtračné zariadenie do brusiarní
- dodávka plech. Dielov pre filtračné zariadenie na vodu
- Obstaranie služby na vlastný účet s požadovaním úhrady
- dodávka plech. Dielov pre žehliace stroje na priemyselné účely
- Dodávka plech. Dielov pre baliace stroje
- Dodávka finálnych výrobkov z plechu - ostatné
- Služby nevýrobnej povahy
- dodávka plech. Dielov pre odsávacie zariadenia

**Porovnanie vývoja objemu realizovanej produkcie podľa jednotlivých komoditných skupín**

Názov komodity	Hodnota predanej produkcie	
	Rok 2013	Rok 2012
Dodávky krbových kachiel	4 886 055	4 206 831
dodávka plech. Dielov pre zariadenia na fotopriemysel	1 609 809	2 325 734
dodávka plech. Dielov pre filtračné zariadenie do brusiarní	2 270 745	2 115 343
dodávka plech. Dielov pre filtračné zariadenie na vodu	518 693	469 577
Obstaranie služby na vlastný účet s požadovaním úhrady	240 354	240 820
dodávka plech. Dielov pre žehliace stroje na priemyselné účely	238 424	240 078
Dodávka plech. Dielov pre baliace stroje	264 983	203 646
Dodávka finálnych výrobkov z plechu - ostatné	83 681	175 881
Služby nevýrobnej povahy	23 312	21 014
dodávka plech. Dielov pre odsávacie zariadenia	51 713	23 015
<b>celkové tržby (601 + 602)</b>	<b>10 187 768</b>	<b>10 021 939</b>



### 3. PREHĽAD NÁKLADOVÝCH A VÝNOSOVÝCH POLOŽIEK

<i>Položka v EUR</i>	<b>Rok 2013</b>	<b>Rok 2012</b>
Tržby z predaja tovaru	43 937	44 083
Náklady vynaložené na obstaranie predaného tovaru	39 468	40 066
<b>OBCHODNÁ MARŽA</b>	<b>4 469</b>	<b>4 017</b>
<b>VÝROBA</b>	<b>10 378 910</b>	<b>9 981 208</b>
Tržby z predaja vlastných výrobkov a služieb	10 187 768	10 021 939
Zmeny stavu vnútroorganizačných zásob	188 783	-45 272
Aktivácia	2 359	4 541
<b>VÝROBNÁ SPOTREBA</b>	<b>7 316 430</b>	<b>6 929 280</b>
Spotreba materiálu a energie	5 061 818	4 966 182
Služby	2 254 612	1 963 098
<b>PRIDANÁ HODNOTA</b>	<b>3 066 949</b>	<b>3 055 945</b>
Osobné náklady	2 739 900	2 672 959
Mzdové náklady	1 912 179	1 940 797
Odmeny členom orgánom v spoločnosti	39 416	60 772
Náklady na soc. poistenie	680 401	567 890
Sociálne náklady	107 904	103 500
Dane a poplatky	14 082	13 390
Odpisy k dlhodobému majetku	313 689	305 216
Tržby z predaja dlhodobého majetku a materiálu	171 917	129 349
Zostatková cena predaného majetku a materiálu	33 973	26 558
Tvorba a zúčtovanie opravných položiek	-15	-19 206
Ostatné výnosy z hospodárskej činnosti	12 387	16 847
Ostatné náklady na hospodársku činnosť	65 410	45 442
<b>HV Z HOSPODÁRSKEJ ČINNOSTI</b>	<b>84 214</b>	<b>157 782</b>
Výnosy z derivátových operácií		
Náklady na derivátové operácie		
Výnosové úroky	43	36
Nákladové úroky	6 264	5 537
Kurzové zisky		
Kurzové straty	8	206
Ostatné výnosy z finančnej činnosti		
Ostatné náklady na finančnú činnosť	20 893	4 236
<b>HV Z FINANČNEJ ČINNOSTI</b>	<b>-27 122</b>	<b>-9 943</b>
DAŇ Z PRIJMOV	28 088	41 590
splatná	28 362	43 978
odložená	-274	-2 388
<b>HV Z BEŽNEJ ČINNOSTI</b>	<b>29 004</b>	<b>106 249</b>
<b>HV ZA ÚČTOVNÉ OBDOBIE PRED ZDANENÍM</b>	<b>57 092</b>	<b>147 839</b>
<b>HV ZA ÚČTOVNÉ OBDOBIE</b>	<b>29 004</b>	<b>106 249</b>

Graf vývojového trendu je odrazom nárastu realizovanej produkcie a adekvátne k tomuto ukazovateľu rástli aj variabilné náklady.

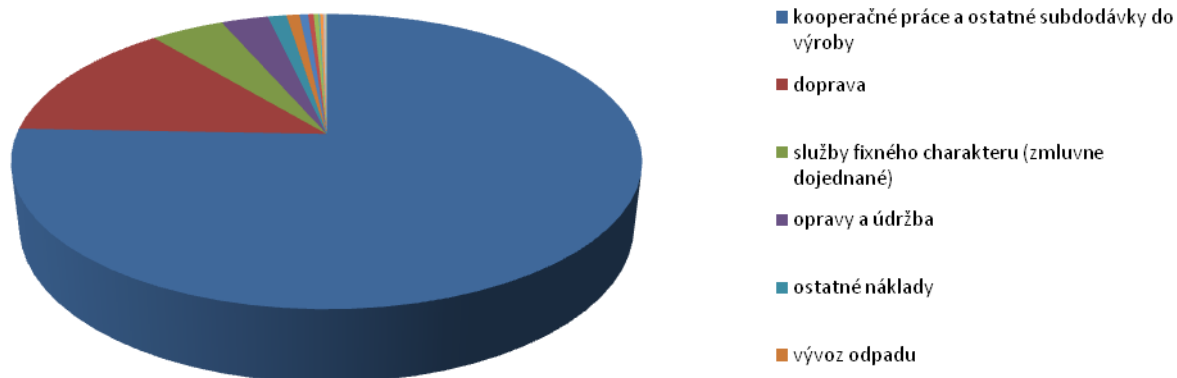
Ako sme uviedli v úvode, základná cena energetických vstupov zostala na úrovni r. 2012, podobný vývoj mali aj ceny výrobného materiálu. Rastúca hodnota materiálových nákladov je sprevádzaná predovšetkým akceptovanou zmenou od odberateľa, nakoľko vytypované nakupované diely, ktoré do tohto roku dodával samotný zákazník, prešli do našich vlastných materiálových vstupov.

V snahe udržať si odbytovú sieť, sme často pristúpili aj na termíny dodávok, ktoré sme nemohli zastrešiť vo vlastnej réžii a preto sme tieto práce, ktoré predstavujú určitý zlomok finálneho výrobku zabezpečili v kooperácii (jedná sa predovšetkým o zváranie a povrchové úpravy výrobkov).

#### SKLADBA A ŠTRUKTÚRA SLUŽIEB A ICH POROVNANIE s r. 2012

Charakteristika služieb	rok 2013	rok 2012
kooperačné práce a ostatné subdodávky do výroby	1 704 191	1 410 794
doprava	302 353	292 498
služby fixného charakteru (zmluvne dojednané)	101 638	94 045
opravy a údržba	64 939	64 352
ostatné náklady	25 922	21 530
vývoz odpadu	17 844	21 361
služby ORANGE a T-COM	12 042	14 641
cestovné (účet 512)	7 584	11 415
údržba programového vybavenia	7 020	9 424
služby spojené s prácami v DE a ES		6 287
reprezentačné	1 813	5 310
náklady na audit, zverejnenie účt. Závierky a konsolidáciu	4 510	4 497
školenie	1 151	3 224
poštovné	1 299	2 379
certifikácia ISO	2 305	1 340
<b>SPOLU</b>	<b>2 254 612</b>	<b>1 963 098</b>

## Skladba služieb v r. 2013



<b>Tržby z predaja majetku a materiálu</b>	<b>údaje v EUR</b>
Predaj IM	3 000
Predaj materiálu	21 891
Predaj výrobného odpadu	147 026
<b>SPOLU</b>	<b>171 917</b>

<b>Ostatné výnosy z hospodárskej činnosti</b>	<b>údaje v EUR</b>
Cenový rozdiel pri výdaji materiálu	12
Uplatnená refundácia DPH voči krajinám EÚ	1 060
Inventúrne prebytky	1 701
Predpis škody zamestnancom	1 930
Uplatnené poisťné náhrady	7 684
<b>SPOLU</b>	<b>12 387</b>

Ostatné náklady z hospodárskej činnosti	údaje v EUR
Pokuty a penále (za oneskorenú dodávku)	1 464
Odpis pohľadávky	9 308
Manká a škody	22 726
Poistné majetku (nová metodika účtovania)	31 912
<b>SPOLU</b>	<b>65 410</b>

Štruktúra nákladov je totožná s predchádzajúcim rokmi. Tak ako sme uviedli, rast objemu vyrobenej produkcie je sprevádzaný rastom variabilných nákladov, čo sa premietlo aj do ukazovateľa pridaná hodnota.

Nové vládne opatrenie platné od roku 2013 zapríčinilo, že síce mzdové náklady sme mali nižšie v porovnaní s predchádzajúcim rokom takmer o 29 tis. EUR, ale náklady na sociálne poistenie vzrástli o 112 tis. EUR. Práve táto nová sociálna politika bola predmetom jednaní s odberateľmi, aby nám aspoň čiastočne kompenzovali tento nárast úpravou cien.

V oblasti nákladov mierne stúpili aj odpisy, nakoľko jednak sme investovali do nových zariadení a tiež je to výsledok zakúpenia nového strojného zariadenia v polovici roka 2012 (v r. 2012 uplatnené polročné odpisy, v r. 2013 ročné odpisy).

Nepriaznivo boli ovplyvnené náklady na hospodársku a finančnú činnosť, nakoľko v r. 2013 sme mali krádež jednak finančnej hotovosti a tiež zásob v podnikovom bufete. Tieto straty sa nám podarilo aspoň čiastočne eliminovať uplatnenými škodami voči poisťovni a zodpovedným pracovníkom.

Bankové úroky mierne poklesli v porovnaní s minulým rokom (cca 300 EUR), nárast v nákladových úrokoch je odrazom zúčtovania ročného leasingu vyššie uvedeného strojného zariadenia.

## **ĽUDSKÉ ZDROJE A SYSTÉM KVALITY**

Riadenie ľudských zdrojov patrí k najsledovanejšej oblasti v našej spoločnosti. Na jednej strane je to snaha rozvoja a stabilizácie pracovnej sily, na strane druhej posilňovanie angažovanosti na splnení vytýčených cieľov formou rôznych benefitov a zvyšovaním mzdových taríf do takej miery, aby tieto boli odrazom vývoja spoločnosti.

Nadalej sme pokračovali vo vývoji manažérskych systémov kvality.

Spoločnosť ZVS ENCO v rámci plnenia záverov úloh plynúcich z ISO 9001:2008 prijala ročnú Správu o kvalite za rok 2013, ktorá pojednávala o hodnotení účinnosti zavedeného Systému manažérstva kvality. Správa bola predložená manažérom kvality a bola prejednaná Predstavenstvom spoločnosti.

V Správe boli hodnotené všetky relevantné body podľa príslušných článkov Normy ISO 9001:2008.

Hlavným bodom bolo vyhodnocovanie plnenia Cieľov kvality na prizme Politiky kvality.

ZVS-ENCO úspešne naplnilo vytýčené Ciele kvality pre Manažment vo všetkých bodoch. Tie boli zamerané na produktivitu práce, fluktuáciu zamestnancov, pridanú hodnotu a reklamácie.

K dôslednému a adresnému plneniu nových Cieľov kvality a prvkov ovplyvňujúcich SMK sme zrealizovali v roku 2013 školenie nových resp. preškolenie stávajúcich interných auditorov nezávislou spoločnosťou RW TŮV. Interní auditori úspešne absolvovali školenie a vzápätí robili po dvojiciach interné audity podľa platného Plánu interných auditov. Po interných auditoch prebehli externé audity.

Najprv bol vykonaný opakovaný audit Slovenským zákazníkom. Auditované oddelenie bolo – MTZ. Na základe výsledkov zákaznickeho auditu boli vykonané NO a tieto kontrolované ďalšími internými auditmi v zmysle Plánu auditov. Na základe odporúčania tohto zákazníka bol vyhlásený nový tender na obstaranie novej spoločnosti na výkon certifikácie podľa noriem ISO 9001. Boli oslovené 4 akreditované spoločnosti, ktoré poskytujú uvedené služby. Podľa výsledkov tendra (cenové ponuky) bola vybraná spoločnosť PQM, ktorá na základe zmluvy ZQ 693/13 vykonala recertifikačný audit dňa 20.-21.5.2013 s pozitívnym výsledkom.

Zavedenými nápravnými a preventívnymi opatreniami (NO) sa podarilo znížiť celkové reklamácie v spoločnosti pod stanovené limity jednak v externých ako aj v interných reklamáciách.

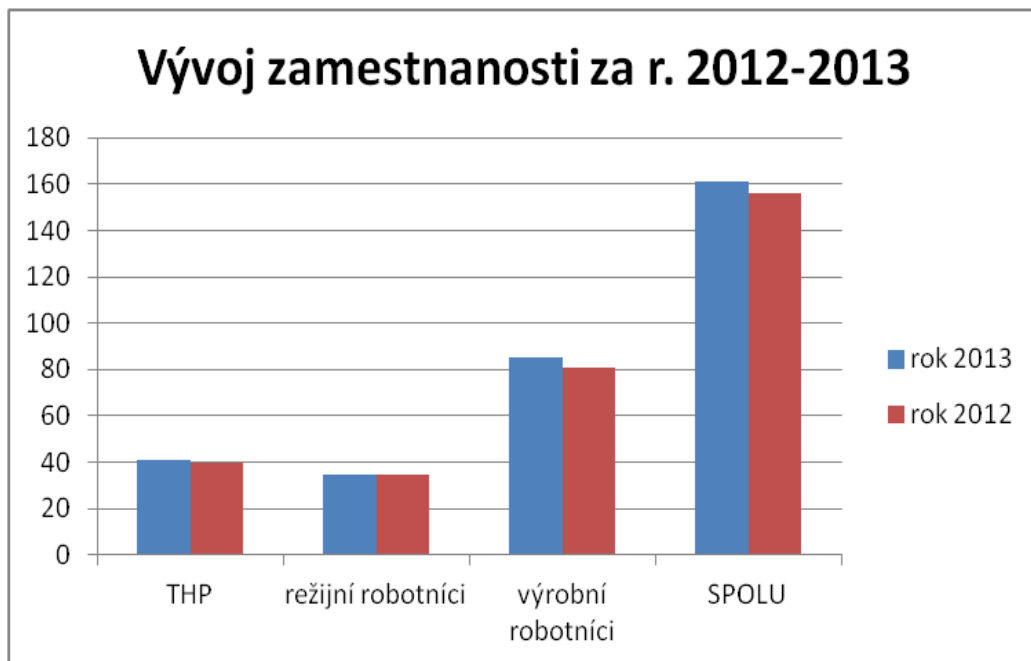
<i>Externé reklamácie</i>					<i>Interné neopraviteľné rekl</i>				<i>Interné opraviteľné rekl.</i>			
Vyroba ks	Limit [%]	Rekl. ks	Skut. stav	Result	Limit [PPM ]	Rekl. ks	Skut. stav	result	Limit [%]	Rekl. ks	Skut. stav	Result
321001	1,15%	2126	0,66%	OK	10000	1863	5804	OK	2,5%	6359	1,98%	OK

Aby boli výsledky externých reklamácií objektivizované, vedenie spoločnosti sa dohodlo na zavedení a sledovaní ďalšieho parametra reklamácií. Popri reklamovanom počte kusov zaviesť aj ukazovateľ celkovej reklamovanej sumy v hodnotovom vyjadrení [€].

Celkový stav spokojnosti našich zákazníkov je DOBRÝ so známku 2,06; čo je prijateľné hodnotenie. Oproti roku 2012 nastal výrazný posun k lepšiemu na poli dodávok v termínoch a kvalite, čo sa odrazilo aj na celkovom zlepšení obrazu spokojnosti zákazníkov s našou spoločnosťou. Rezervy naši zákazníci vidia v našej technickej podpore riešení problémov.



Štruktúra zamestnancov	rok 2013	rok 2012
THP	41	40
režijní robotníci	35	35
výrobní robotníci	85	81
<b>SPOLU</b>	<b>161</b>	<b>156</b>



### Štruktúra priamych výdavkov na zamestnanca v EUR

Nákladová položka	r. 2013	r. 2012
	údaje v EUR	údaje v EUR
Mzdové náklady (bez rezerv na nevyčerp. RD)	1 870 415	1 738 926
Odvody na sociálne zabezpečenie	661 309	563 763
Školenia	3 456	4 564
Príspevok na DDS	4 555	4 127
Zákonné sociálne náklady	84 919	88 414
Poskytnuté ochranné pomôcky	22 985	7 668
Čerpanie sociálneho fondu	10 108	13 070
<b>VÝDAVKY SPOLU</b>	<b>2 657 747</b>	<b>2 420 532</b>
<b>Priemerné výdavky na 1 zamestnanca</b>	<b>16 508</b>	<b>15 516</b>

## **STAV MAJETKU A ZDROJOV KRYTIA**

Položka v EUR	ROK 2013			ROK 2012
	BRUTTO	KOREKCIA	NETTO	NETTO
<b>SPOLU MAJETOK</b>	<b>10 675 106</b>	<b>4 286 339</b>	<b>6 388 767</b>	<b>6 230 726</b>
Neobežný majetok	8 557 444	4 267 876	4 289 568	4 333 134
<b>Dlhodobý nehmotný majetok</b>	<b>2 677 212</b>	<b>98 431</b>	<b>2 578 781</b>	<b>2 583 689</b>
Softvér	102 592	98 431	4 161	9 069
Oceniteľné práva	2 574 620		2 574 620	2 574 620
Ostatný dlhodobý nehmotný majetok				
<b>Dlhodobý hmotný majetok</b>	<b>5 880 232</b>	<b>4 169 445</b>	<b>1 710 787</b>	<b>1 749 445</b>
Pozemky	7 049		7 049	7 049
Stavby	1 903 901	985 634	918 267	956 991
Samostatné hnuiteľné veci	3 770 904	3 048 618	722 286	766 721
Ostatný dlhodobý hmotný majetok	146 646	135 193	11 453	18 684
Obstarávaný dlhodobý hmotný majetok	51 732		51 732	
<b>Obežný majetok</b>	<b>2 098 684</b>	<b>18 463</b>	<b>2 080 221</b>	<b>1 887 025</b>
<b>Zásoby</b>	<b>548 428</b>	<b>18 463</b>	<b>529 965</b>	<b>354 483</b>
Materiál	303 674	18 463	285 211	293 703
Nedokončená výroba	243 068		243 068	58 994
Poskytnuté preddavky				
Tovar	1 686		1 686	1 786
<b>Dlhodobé pohľadávky</b>	<b>5 348</b>		<b>5 348</b>	<b>6 713</b>
Odložená dlhodobá pohľadávka	5 348		5 348	6 713
<b>Krátkodobé pohľadávky</b>	<b>1 310 929</b>		<b>1 310 929</b>	<b>1 479 441</b>
Pohľadávky z obchodného styku	1 281 833		1 281 833	1 475 927
Iné pohľadávky	4 220		4 220	3 514
Daňové pohľadávky	24 876		24 876	
<b>Finančné účty</b>	<b>233 979</b>		<b>233 979</b>	<b>46 388</b>
Peniaze	680		680	12 299
Účty v bankách	233 299		233 299	34 089
<b>Časové rozlíšenie</b>	<b>18 978</b>		<b>18 978</b>	<b>10 567</b>
Náklady budúcich období	18 971		18 971	10 567
Príjmy budúcich období	7		7	

## PASÍVA SPOLOČNOSTI

<i>Položka v EUR</i>	<i>rok 2013</i>	<i>rok 2012</i>
<b>SPOLU VLASTNÉ IMANIE A ZÁVAZKY</b>	<b>6 388 767</b>	<b>6 230 726</b>
Vlastné imanie	4 912 500	4 883 496
Základné imanie	4 793 781	4 793 781
Kapitálové fondy	7 303	7 303
Fondy zo zisku	106 720	96 095
<b>HV minulých rokov</b>	<b>-24 308</b>	<b>-119 932</b>
HV za účtovné obdobie	29 004	106 249
<b>Závazky</b>	<b>1 476 265</b>	<b>1 347 230</b>
Rezervy	95 224	89 141
<b>Dlhodobé záväzky</b>	<b>73 005</b>	<b>164 828</b>
Závazky zo sociálneho fondu	17 301	18 576
Ostatné dlhodobé záväzky	37 831	126 741
Odložený daňový záväzok	17 873	19 511
<b>Krátkodobé záväzky</b>	<b>919 929</b>	<b>1 055 421</b>
Závazky z obchodného styku	583 730	707 295
Nevyfakturované dodávky	34 042	1 304
Závazky voči zamestnancom	114 817	127 909
Závazky zo sociálneho poistenia	73 993	64 888
Daňové záväzky a dotácie	24 437	67 565
Ostatné záväzky	88 910	86 460
<b>Bankové úvery a výpomoci</b>	<b>388 107</b>	<b>37 840</b>
Bežné bankové úvery	388 107	37 840
<b>Časové rozlíšenie</b>	<b>2</b>	<b>0</b>
Výdavky budúcich období	2	0

V oblasti aktív najvyššie zastúpenia má hmotný a obežný majetok. V obežnom majetku sa nám v pomerne vysokej miere zvýšili predovšetkým zásoby, jednak priame materiálové zásoby (predzásobenie na prvý januárový týždeň, kedy už bola u nás spustená výrobná prevádzka na 100%) a jednak stav nedokončenej výroby (výroba rozpracovaná počas vianočných sviatkov a expedovaná v priebehu prvých januárových týždňov).

Priaznivý je pomer pohľadávok a záväzkov, čo je odrazom zdravej finančnej situácie podniku, ku ktorej vo veľkej miere prispelo čerpanie úverového rámca, ktorý nám pomáha preklenúť časový posun

medzi nákupom a expedíciou. Tiež čiastočne využívame aj systém bonusov od dodávateľov, čo je tiež podmienené zaplatením vopred, resp. do 10 dní od dodávky. Tento systém uplatňujú predovšetkým zahraniční dodávateľia.

V oblasti pasív boli vytvorené rezervy v zmysle platnej účtovnej legislatívy. Výrazne poklesli dlhodobé záväzky – t.j. záväzky z leasingu, nakoľko leasingové platby v snahe minimalizovať podiel úrokového zaťaženia z leasingového záväzku, máme stlačené na obdobie troch rokov.

## **PREHĽAD NOVÝCH INVESTÍCIÍ**

<b>Investícia</b>	<b>údaje v EUR</b>
Priemyselný vysávač ATTIX 40	1 862
Zváračka TIG	2 791
Striekacia pištoľ Encore LT	2 904
WAP zn. Neptun	3 420
Klimatizačná jednotka	4 088
VVZ Desta	5 130
Lisovacie zariadenia na matice	7 390
Nástroje	16 553
Kabína k striekacej linke	42 906
Brúsiaci stroj typ ZBS 2	67 795
<b>SPOLU</b>	<b>154 839</b>

## VYBRANÉ EKONOMICKÉ KATEGÓRIE

Text položky	Rok12	Rok13
Bežná likvidita	😊 1,40	😊 1,19
Celková likvidita	😞 1,73	😞 1,59
Čistý pracovný kapitál	793 764,00	772 185,00
Obrat celkového majetku	1,64	1,63
Obrat neobežného majetku	2,35	2,43
Obrat obežného majetku	5,40	5,00
Viazanosť celkového majetku	0,61	0,61
Viazanosť neobežného majetku	0,43	0,41
Viazanosť obežného majetku	0,19	0,20
Podiel obežného a neobežného majetku	0,44	0,48
Podiel obežného majetku	0,30	0,33
Podiel neobežného majetku	0,70	0,67
Opotrebovanosť dlhodobého majetku	0,51	0,50
Opotrebovanosť dlhodobého hmotného majetku	0,30	0,29
Opotrebovanosť dlhodobého nehmotného majetku	0,97	0,96
Stupeň odpísania dlhodobého majetku	0,49	0,50
Stupeň odpísania dlhodobého hmotného majetku	0,70	0,71
Stupeň odpísania dlhodobého nehmotného majetku	0,03	0,04
Obrat pohľadávok	6,86	7,90
Priemerná doba inkasa pohľadávok	53,21	46,18
Obrátka zásob	28,76	19,63
Doba obrátky celkových zásob	12,69	18,59
Doba obrátky výrobných zásob	10,51	10,01
Doba obrátky nedokončenej výroby	2,11	8,53
Ukazovateľ finančnej samostatnosti	😊 0,78	😊 0,77
Ukazovateľ finančnej stability	0,81	0,78
Podiel cudzieho a vlastného kapitálu	😊 0,28	😊 0,30
Podiel vlastného a cudzieho kapitálu	😊 3,62	😊 3,33
Celková zadlženosť	😊 0,22	😊 0,23
Koeficient zadlženosti	4,62	4,33
Ukazovateľ úverovej zadlženosti	0,01	0,06
Úrokové zaťaženie zisku	0,05	0,22
Výkonnosť celkového kapitálu	0,02	0,00
Výkonnosť vlastného kapitálu	0,02	0,01
Výkonnosť cudzieho kapitálu	0,08	0,02
Nákladová náročnosť tržieb	😊 0,99	😊 1,02
Vplyv úrokov na výsledok hospodárenia	1,04	1,11
Altmanov Z-score model	★ 4,02	★ 3,81

Všetky ekonomické kategórie sú odrazom jednotlivých nákladových a výnosových položiek, ako aj pomerom vybraných aktív a pasív. Stupeň splácania záväzkov vyjadruje ukazovateľ likvidity, mieru investovania a vekovej štruktúry majetku vyjadruje opotrebovanosť a stupeň odpísania. Viazanosť finančných prostriedkov v pohľadávkach a v zásobách vyjadruje stupeň obrátkovosti vymedzených aktív. Celkové zhodnotenie všetkých vyššie uvedených ukazovateľov je komplexne zhrnuté v Altmanov Z-score modele, ktorý vypovedá o zdravej firemnej klíme.

# STANOVISKO AUDÍTORA K RIADNEJ ÚČTOVNEJ ZÁVIERKE

## SPRÁVA NEZÁVISLÉHO AUDÍTORA

Štatutárnemu orgánu spoločnosti **ZVS – ENCO a. s. Dubnica n/V.**  
Uskutočnila som audit priloženej účtovnej závierky spoločnosti **ZVS-ENCO a. s.**, ktorá obsahuje Súvahu k **31. decembru 2013**, výkaz ziskov a strát za rok končiaci k uvedenému dátumu, a poznámky, ktoré obsahujú prehľad významných účtovných zásad a účtovných metód a ďalšie vysvetľujúce informácie.

### *Zodpovednosť štatutárneho orgánu za účtovnú závierku*

Štatutárny orgán je zodpovedný za zostavenie tejto účtovnej závierky, ktorá poskytuje pravdivý a verný obraz v súlade so zákonom o účtovníctve č. 431/2002 Z. z. v znení neskorších predpisov (ďalej len „zákon o účtovníctve“) a za interné kontroly, ktoré štatutárny orgán považuje za potrebné pre zostavenie účtovnej závierky, ktorá neobsahuje významné nesprávnosti, či už v dôsledku podvodu alebo chyby.

### *Zodpovednosť audítora*

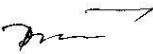
Mojou zodpovednosťou je vyjadriť stanovisko k tejto účtovnej závierke na základe môjho auditu. Audit som vykonala v súlade s medzinárodnými audítorskými štandardmi. Podľa týchto štandardov mám dodržiavať etické požiadavky, naplánovať a vykonať audit tak, aby som získala primerané uistenie, že účtovná závierka neobsahuje významné nesprávnosti.

Súčasťou auditu je uskutočnenie postupov na získanie audítorských dôkazov o sumách a údajoch vykázaných v účtovnej závierke. Zvolené postupy závisia od úsudku audítora, vrátane posúdenia rizík významnej nesprávnosti v účtovnej závierke, či už v dôsledku podvodu alebo chyby. Pri posudzovaní tohto rizika audítor berie do úvahy interné kontroly relevantné na zostavenie účtovnej závierky účtovnej jednotky, ktorá poskytuje pravdivý a verný obraz, aby mohol navrhnúť audítorské postupy vhodné za daných okolností, nie však na účely vyjadrenia stanoviska k účinnosti interných kontrol účtovnej jednotky. Audit ďalej zahŕňa vyhodnotenie vhodnosti použitých účtovných zásad a účtovných metód ako aj primeranosti účtovných odhadov, ktoré urobil štatutárny orgán, ako aj vyhodnotenie celkovej prezentácie účtovnej závierky. Som presvedčená, že audítorské dôkazy, ktoré som získala, poskytujú dostatočný a vhodný základ pre moje audítorské stanovisko.

### *Názor*

Podľa môjho názoru, účtovná závierka poskytuje vo všetkých významných súvislostiach pravdivý a verný obraz finančnej situácie spoločnosti **ZVS-ENCO a. s.** k **31. decembru 2013** a výsledku jej hospodárenia za rok končiaci k uvedenému dátumu v súlade so zákonom o účtovníctve.

Ing. Mária Duvačová  
číslo licencie SKAU 216  
podpis audítora  
dátum správy audítora: 26. marca 2014  
adresa audítora: kpt. Nálepku 1770/14  
018 41 Dubnica n/Váhom



## HOSPODÁRSKY VÝSLEDOK

<b>Ukazovateľ</b>	<b>Hodnota v EUR</b>
Hospodársky výsledok pred zdanením	57 091,95
Daň z príjmu splatná	-28 362,16
Daň z príjmu odložená	274,47
<b>Hospodársky výsledok za účtovné obdobie</b>	<b>29 004,26</b>

## NÁVRH NA VYSPORIADANIE HOSPOD. VÝSLEDKU

Predstavenstvo a.s. navrhuje rozdeliť hospodársky výsledok po zdanení za rok 2013 nasledovne:

<b>Ukazovateľ</b>	<b>Hodnota v EUR</b>
HOSPOD.VÝSLEDOK PO ZDANENÍ	29 004,26
Povinný prídel do RF v zmysle článku 17 bod 2a) Stanov spoločnosti	2 900,43
<b>Hospodársky výsledok – nerozdelený</b>	<b>26 103,83</b>
Neuhradená strata minulých rokov	24 307,60
Prevod na účet nerozdeleného zisku	1 796,23

Nerozdelený hospodársky výsledok vo výške 26 103,83 EUR navrhujeme rozdeliť:

- a) Časť vo výške 24 307,60 EUR na pokrytie straty minulých rokov
- b) Zvyšnú časť vo výške 1 796,23 EUR preúčtovať na účet nerozdeleného zisku

## **ZAMERANIE ČINNOSTI NA ROK 2014**

Strojársky podnik ZVS – ENCO, a. s., Dubnica nad Váhom má naďalej zameranú výrobnú orientáciu na kovoobrábanie a zámočníctvo.

Počas svojej existencie sa výrobný program opiera o strategickú výhodnosť voči konkurenčným firmám.

Strategickými prednosťami aj naďalej zostáva pomerne široká a kvalitná úroveň strojového parku, ako i profesná odbornosť zamestnancov.

Súčasná doba je etapa neustálych technologických, výrobných a štrukturálnych premien. Každá organizačná jednotka, teda aj naša firma, v snahe udržania resp. rozšírenia odberateľských sietí, ako i dosiahnutia kladného hospodárskeho výsledku, sa musí týmto zmenám prispôbiť. Preto i podnikateľský zámer na rok 2014 zohľadňuje vyššie uvedené zmeny, ktoré sú premietnuté v čiastkových plánoch.

Tieto plány sú vyjadrením hľadania rovnováhy medzi plánovanými investíciami a výrobným plánom, taktiež plán zohľadňuje zainteresovanosť pracovnej sily, vyhodnocovanie vytýčených úloh ako hlavný výstupný a zároveň limitujúci faktor ISA a v neposlednej miere dodržiavanie platobnej disciplíny na všetkých úrovniach záväzkového a pohľadávkového charakteru.