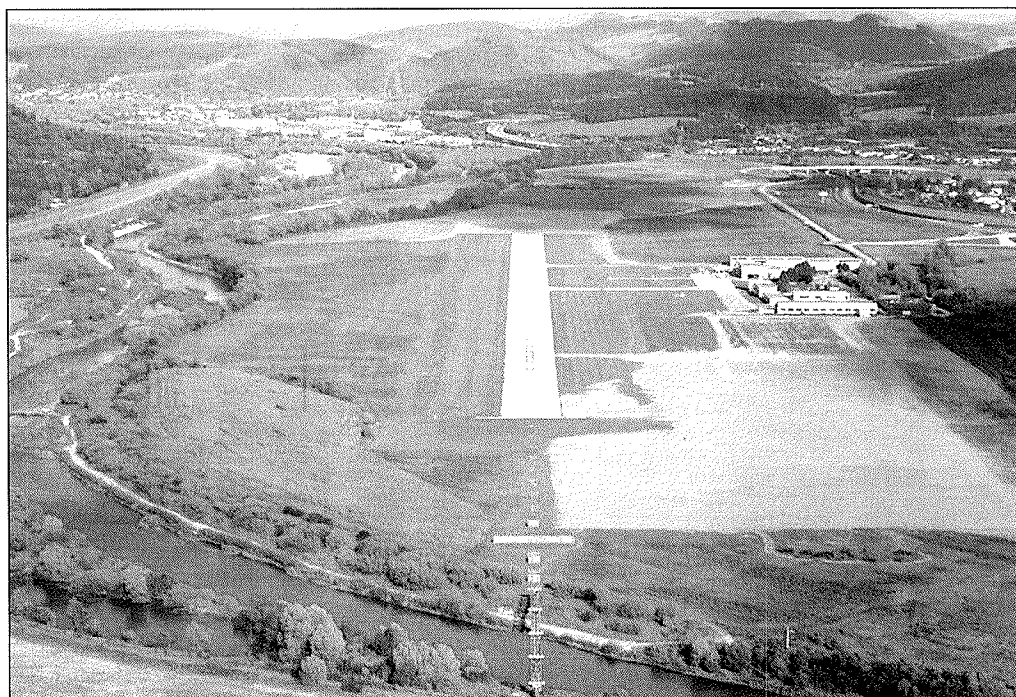


VÝROČNÁ SPRÁVA ZA ROK 2013

Materiál určený orgánom a akcionárom spoločnosti



1. OBSAH

1	OBSAH	2
2	VEREJNÉ MEDZINÁRODNÉ LETISKO ŽILINA	3
3	PREVÁDZKOVATEĽ LETISKA ŽILINA	4
4	HLAVNÉ FAKTORY VO VZŤAHU K PREVÁDZKE A FINANCOVANIU	9
5	FINANČNÉ HOSPODÁRENIE SPOLOČNOSTI KU 31.12.2013	14
6	SPRÁVA A OCHRANA MAJETKU	25
7	SPRÁVA O STAVE LETISKOVEJ INFRAŠTRUKTÚRY	27
8	DOPLŇUJÚCE INFORMÁCIE	36

2. VEREJNÉ MEDZINÁRODNÉ LETISKO ŽILINA

Letisko Žilina v Dolnom Hričove je verejnou dopravnou infraštruktúrou, ktorá slúži pre zabezpečenie dopravnej obslužnosti regiónu severozápadného Slovenska (Žilinský samosprávny kraj a časť Trenčianskeho samosprávneho kraja - Trenčín, Považská Bystrica, Púchov, Žilina, Kysuce, Orava, Martin, Ružomberok). Táto oblasť má približne 1,2 mil. obyvateľov a je po Bratislave a Košiciach tretím ekonomicko-hospodárskym centrom Slovenska. Tento región vytvára takmer 20% HDP slovenskej ekonomiky.

Letisko Žilina patrí medzi šesť verejných dopravných letísk na Slovensku s technickým vybavením umožňujúce lety aj za zhoršených poveternostných podmienok v zaradení I.CAT. Avšak krátka dĺžka dráhy (iba 1 150 m) neumožňuje ekonomicky výhodnejšie lety väčších dopravných lietadiel (dovolenkové charterové lety, lety nízko-nákladových dopravcov, cargo lety a pod.). Z tohto dôvodu porovnávanie výkonov s ostatnými slovenskými letiskami nie je relevantné, napriek tomu je žilinské letisko jedno z najvyťaženejších regionálnych letísk v SR v počte vykonaných letov (ročne je to 14 – 16 tis. vzletov a pristátí lietadiel) a je spôsobilé na tieto druhy letov:

- pravidelnú verejnú leteckú dopravu (lietadlá s kapacitou do 40-50 cestujúcich)
- nepravidelné dopravné vnútroštátne a medzinárodné lety našich i zahraničných leteckých spoločností a firemných súkromných lietadiel,
- letecký výcvik a športové lietanie,
- sanitné lety, špeciálne letecké práce,
- výsadkové a dopravné lety Ozbrojených síl SR a Policajného zboru SR.



3. PREVÁDZKOVATEĽ LETISKA ŽILINA

Prevádzkovateľom letiska Žilina, je Letisková spoločnosť Žilina, a.s.

Spoločnosť vznikla v roku 2005 na základe zákona o letiskových spoločnostiach, s majetkom vo výške 33 000 EUR. Majetok spoločnosti bol tvorený hodnotou pozemkov pod parkoviskom a požiarnym vozidlom z roku 1984. V priebehu roku 2005 sa spoločnosť stala prevádzkovateľom Letiska Žilina v Dolnom Hričove. Nakoľko sa letisko nachádzalo, pre štandardnú a bezpečnú prevádzku v absolútne nevyhovujúcom stave bolo nutné v rokoch 2007- 2012 vykonať komplexnú modernizáciu vybavenia letiska, ktorá pozostávala z doplnenia strojov a zariadení (požiarne vozidlo, letiskový zametač, vozidlá sezónnej údržby, zariadenia bezpečnostnej ochrany a iné), modernizácie energetického systému letiska, vybudovania oplotenia a inštalácie navigačného systému ILS.

3.1. Základné údaje o spoločnosti

Názov spoločnosti:	Letisková spoločnosť Žilina, a .s.
Sídlo spoločnosti:	Letisko, 013 41 Dolný Hričov
Dátum vzniku:	1.1.2005
IČO:	36426032
IČ DPH:	SK2021927402
Spoločnosť zapísaná v Obchodnom registri Okresného súdu Žilina, oddiel: Sa, vložka č.10462/L	

3.2. Štruktúra akcionárov

V zmysle § 12 ods. 2 v spojení s § 15 ods. 1 zákona č. 659/2007 Z.Z. o zavedení meny euro v SR rozhodnutím predstavenstva spoločnosť rozhodla o premene menovitej hodnoty základného imania spoločnosti. Premena menovitej hodnoty dotknutých akcií spoločnosti zo slovenskej meny na eurá bola uskutočnená zdola nahor, menovitá hodnota bola prepočítaná konverzným kurzom 1€ = 30,126SKK a bola zaokrúhľená na dve desatinné miesta najbližšie k eurocentu nasledovne :

Emisia - ISIN	Počet akcií	Pôvodná menovitá hodnota akcie v Sk	Menovitá hodnota akcie po zaokrúhlení v Eur
SK 1110008861	126	10 000	332
SK 1110012707	80	1 000 000	33 194
SK 1110013648	900	10 000	332

Základné imanie spoločnosti je 2 996 152,- EUR. Premena menovitej hodnoty základného imania spoločnosti zo slovenskej meny na eurá bola vykonaná ako súčet celkových menovitých hodnôt jednotlivých emisií.

Podiel akcionárov k 31.12.2012 na základnom imaní účtovnej jednotky spolu s údajmi o ich hlasovacích právach je uvedený v nasledujúcej tabuľke:

Akcionár	Vlastníctvo akcií	Výška podielu na základnom imaní		Podiel na hlasovacích právach v %	Iný podiel na ostatných položkách VI ako na ZI v %
		absolútne	v %		
a	b	c	d	e	f
Ministerstvo dopravy, výstavby a regionálneho rozvoja SR	80 ks po 33 194 Eur 84 ks akcií po 332 Eur 900 ks akcií po 332 Eur	2 982 208	99,53	99,53	99,53
Žilinský samosprávny kraj	42 ks akcií po 332 Eur	13 944	0,47	0,47	0,47
Spolu		2 996 152	100	100	100

3.3. Orgány Letiskovej spoločnosti Žilina, a.s

Štatutárny orgán Letiskovej spoločnosti Žilina, a.s. tvorí k 31.12.2013

Predstavenstvo:	predseda	Bc. Boris Mrekaj	Od: 13.06.2013
	člen	prof. Ing. Antonín Kazda	Od: 13.06.2013
	člen	Ing Ján Stehlík	Od: 01.01.2011

Dozorná rada:	predseda	Prof. Tatiana Čorejová MEng. PhD.	Od: 13.06.2013
	člen	Ing. Branislav Kušík	Od: 13.06.2013
	člen	Ing. Juraj Pukáč	Od: 13.06.2013
	člen	Paedr. Peter Kunkela	Od: 13.06.2013

3.4. Vecné zameranie podnikateľskej činnosti

Hlavným cieľom činnosti spoločnosti je prevádzkovanie verejného Letiska Žilina, ako verejnej dopravnej infraštruktúry. Činnosť spoločnosti zabezpečuje dopravnú obsluhu leteckou dopravou a leteckými službami potreby regiónu severozápadného Slovenska. Spádovú oblasť Letiska Žilina predstavuje územie s prístupom na letisko približne do 60-90 minút. Toto územie severozápadného Slovenska má približne 1,2 mil. obyvateľov. Letisko Žilina má štatút verejného medzinárodného letiska a spĺňa základné technické a prevádzkové parametre pre leteckú prevádzku umožňujúce lety aj za zhoršených poveternostných podmienok v zaradení I.CAT

Spoločnosť Letisková spoločnosť Žilina, a.s. prevádzkuje Letisko Žilina v Dolnom Hričove na základe ustanovení zákona č. 136/2004 o letiskových spoločnostiach, zákona č. 143/1998 o civilnom letectve a povolenia na prevádzkovanie Letiska Žilina vydaného Leteckým úradom SR a ku 31.12.2012 bolo aktuálne povolenie platné rozhodnutím č.p.10852/2012/RLET-002/18826 platné do 30.11.2013.

Základnú letiskovú infraštruktúru vo vlastníctve spoločnosti tvoria:

- spevnené prevádzkové plochy letiska (dráha, odbavovacia plocha, rolovacie dráhy, ochranné pásma systému ILS a SSZ),
- svetlo-technické zabezpečovacie zariadenia (pre lety v noci).

Vo vlastníctve spoločnosti sú aj pozemky vo verejnej časti areálu. Letiskový terminál je vo vlastníctve spoločnosti Letisko Žilina a.s. a prevádzkovateľ letiska – Letisková spoločnosť Žilina, a.s. ho používa na základe Zmluvy o nájme nehnuteľnosti. Zvyšok majetku v areáli letiska je vo vlastníctve iných subjektov (LPS SR š.p. Bratislava, Žilinská univerzita v Žiline a iné subjekty).

3.4.1. Druhy letov na letisku Žilina

Letisko Žilina je spôsobilé na tieto druhy letov:

- lety pravidelnej leteckej dopravy lietadlami s maximálnou kapacitou 40-50 cestujúcich
- nepravidelné lety firemných a súkromných lietadiel
- letecký výcvik a športové lietanie
- sanitné lety,
- špeciálne letecké práce a využívanie letectvom Armády SR.

Pre zabezpečenie týchto úloh je nutné udržiavať letisko, prevádzkové plochy a všetky systémy v prevádzkyschopnom stave v súlade s leteckými predpismi. Spoločnosť koordinuje činnosti spolupracujúcich zložiek – Letové prevádzkové služby SR š. p., Letecká meteorologická stanica, colná a pasová služba.

3.4.2. Služby poskytované na letisku Žilina

Prevádzkovateľ letiska Letisková spoločnosť Žilina, a.s. poskytuje hlavne tieto služby:

- technickú a obchodnú obsluhu lietadiel, cestujúcich, batožiny a tovaru,
- záchrannú hasičskú službu,
- predaj a plnenie lietadiel pohonnými hmotami,
- obsluhu svetlotechnickej zabezpečovacej sústavy,
- navádzanie, parkovanie a stráženie lietadiel,
- parkovanie lietadiel,
- nakladanie a vykladanie batožiny a tovaru,
- služby posádkam lietadiel ako nahrievanie motorov, odmrazovanie lietadiel, čistenie kabín, a pod.,
- bezpečnostnú kontrolu cestujúcich,
- obsluha na vyžiadanie, dodanie jedál na palubu lietadiel, a pod.,
- predaj leteniek,
- sprostredkovávanie aerotaxi, vyhlídkových letov, požičovne áut, ubytovania.

Personálne zabezpečenie je úmerné požiadavkám leteckých predpisov vo vzťahu k ochrane a bezpečnosti leteckej prevádzky, pri efektívnom využití pracovníkov a maximálnej kumulácii pracovných funkcií.

Od roku 2011 je v plnej prevádzke navigačný systém ILS, čím sa výrazne zvýšila spoľahlivosť a bezpečnosť letov i v noci a pri zhoršenom počasí. Spolu s ostatnými leteckými pozemnými zariadeniami je tak Letisko Žilina certifikované na pristátie za podmienok podľa I.CAT – presné prístrojové priblíženie s minimálnou výškou rozhodnutia 200ft a dohľadnosťou nie menšou ako 800 m.



3.4.3. Ciele a úlohy vedenia spoločnosti

Cieľom aktivít spoločnosti a úlohami vedenia spoločnosti sú :

- bezpečná a ekonomická prevádzka Letiska Žilina a z nej vyplývajúce povinnosti udržiavať požadovanú úroveň prevádzkových služieb letiska,
- prevádzka letiskového terminálu slúžiaceho na priletý a odlety cestujúcej verejnosti,
- zabezpečenie záchranej a hasičskej služby na Letisku Žilina, ktorá je povinne zriadená na základe ANNEX 14 ICAO, Hlava 9,
- činnosti k zabezpečeniu bezpečnosti a ochrany civilného letectva v zmysle ustanovení zákona č. 143/1998 – letecký zákon a iných záväzných právnych predpisov
- zabezpečenie všetkých ostatných podporných činností a služieb pre kontinuálne a bezpečné dosahovanie cieľov spoločnosti pri prevádzkovaní Letiska Žilina.
- rozvoj neleteckých aktivít spoločnosti, s cieľom vylepšiť hospodárenie spoločnosti.



4. HLAVNÉ FAKTORY VO VZŤAHU K PREVÁDZKE A FINANCOVANIU SPOLOČNOSTI V ROKU 2013

4.1. Plnenie cieľov spoločnosti v roku 2013

Hlavným cieľom činnosti spoločnosti v roku 2013 bolo bezpečné a ekonomicky zdôvodniteľné prevádzkovanie verejného medzinárodného Letiska Žilina v Dolnom Hričove a rozvoj všetkých možných foriem leteckej dopravy a leteckých služieb pre potreby regiónu severozápadného Slovenska s jeho využitím.

Plnenie tohto cieľa bolo súčasťou postupu stanoveného stratégiou rozvoja spoločnosti na roky 2013 až 2016, ktorý predpokladá postupné oddženie spoločnosti a postupné zníženie závislosti spoločnosti na prevádzkových dotáciách.

Na splnenie hlavného cieľa činností spoločnosti bolo v roku 2013 realizovaných niekoľko opatrení na znižovanie prevádzkových nákladov:

- zníženie počtu zamestnancov a kumulácia činností zostávajúcich zamestnancov
- vypovedanie obchodných zmlúv s externými dodávateľmi

Súčasne boli prijaté opatrenia na zvyšovanie tržieb spoločnosti za letecké a neletecké služby:

- prenájom nebytových priestorov terminálu
- prenájom reklamného priestoru

Počas roku 2013 bola zabezpečená plynulá a bezpečná prevádzka letiska o čom svedčí že sa nevyskytla ani jedna mimoriadna udalosť a nedošlo k prerušeniu prevádzky letiska z dôvodov na strane prevádzkovateľa letiska.

Okrem uvedených činností a opatrení v oblasti prevádzky sa spoločnosť v roku 2013 zamerala na znovuoobnovenie prevádzky pravidelnej linky. Boli realizované prieskumy záujmu o pravidelné letecké spojenie a spracované varianty postupov na začatie prevádzky pravidelnej leteckej linky medzi letiskom Žilina a sieťovým letiskom.

Hlavný záujem cestujúcich v regióne je o západoeurópske destinácie (hlavne Mníchov, Frankfurt, Berlín, Hamburg, Praha, Kolín, Amsterdam, Paríž, Brusel, Madrid alebo Barcelona), severské destinácie (hlavne Kodaň, Štokholm), a Rusko (Moskva), Ukrajina (Kyjev). Menší ale stabilný záujem cestujúcich je o Rím, Miláno, prípadne Varšavu.

V roku 2013 pokračovala spolupráca spoločnosti s Žilinskou univerzitou v Žiline na projekte Brokerského centra v leteckej doprave, ktorý je zameraný na transfer nových vedeckých poznatkov do praxe, čo prinesie v budúcnosti letiskovej spoločnosti výhody v oblasti zavádzania nových navigačných systémov.

V oblasti spolupráce s letiskovými spoločnosťami sa v roku 2013 rozvinula spolupráca zameraná na prípravu projektu pravidelnej leteckej dopravy, na ktorom by mohli vzájomne participovať letiská Sliač, Poprad-Tatry, Ostrava, Brno a Žilina. Vzájomná spolupráca a vhodné nastavenie by mohlo vytvoriť konkurenčnú ponuku letisku Viedeň a tým presmerovať určitý tok cestujúcich na regionálne letiská.

Vzájomná spolupráca letiskami v SR pokračovala v oblasti znižovania prevádzkových nákladov a využívaní voľných kapacít.

4.2. Prevádzkové výkony letiska Žilina v roku 2013

Výkony Letiska Žilina v rokoch 2008-2013 zodpovedajú charakteru leteckého využívania, krátkej dĺžke vzletovej a pristávacej dráhy a nedostatočnej úrovni pozemných navigačných zariadení. Celkový počet pohybov zásadne ovplyvňuje počet cvičných letov Žilinskej univerzity. Výkony v doprave, v počte cestujúcich boli ovplyvnené ukončením pravidelných letov zo strany ČSA.

Ukazovateľ	Roky					
	2008	2009	2010	2011	2012	2013
Počet cestujúcich	12 294	12 395	9 912	6 805	1 712	408
Počet pohybov	12 673	14 232	15 190	7 484	10 222	7 649
Pristátia lietadiel	19 216	20 369	18 503	11 157	10 164	6 858
Odbavený náklad v kg	1 700	6 700	1 600	2 283	1 275	325

Prevádzkové výkony Letiska Žilina majú určitú stagnáciu rastu v rokoch 2010 až 2013, čo je určitý dôsledok terajšieho všeobecne nízkeho dopytu po leteckej doprave. Po ukončení prevádzky pravidelnej linky došlo k výraznému poklesu prepravených cestujúcich pri porovnateľnom množstve pohybov a pristátých ton. Táto skutočnosť je spôsobená tým, že väčšina prevádzkových výkonov na letisku (čo sa týka počtu pohybov a pristátých ton) je tvorená všeobecným letectvom (výcvikové lety a obchodné lety/aerotaxi). Ukončenie prevádzky pravidelnej linky vyvolal mierny nárast v kategórii obchodných letov - aerotaxi, spôsobený presunom malého počtu cestujúcich z pravidelnej dopravy na aerotaxi. Nárast počtu obchodných letov z dôvodu presunu obchodných cestujúcich z pravidelnej linky, môžeme však za súčasnej ekonomickej situácie v regióne považovať za konečný.



4.3. Zhodnotenie plnenia finančného plánu

Pre splnenie podnikateľského zámeru spoločnosti a k bezpečnému prevádzkovaniu Letiska Žilina bol pre rok 2013 predstavenstvom schválený finančný plán, ktorý predpokladal rozsah leteckej prevádzky približne ako v roku 2012 a jeho cieľom bolo čo najoptimálnejšie skonsolidovať ekonomické pomery spoločnosti

V oblasti výnosov bolo hlavným cieľom dosiahnuť:

- za vlastné výkony sumu tržieb 174 400 Eur.
- získať prevádzkové dotácie na rok 2013

Tržby a dotácie mali zabezpečiť tie najnutnejšie základné funkcie letiska, aby nebola ohrozená bezpečnosť leteckej prevádzky. Oblasť tržieb za vlastné výkony nebola ku 31.12.2013 splnená a celkom boli získané tržby v sume 109 474 Eur, čím sa splnil plán tržieb na 62%. Výpadok tržieb bol spôsobený problémami s nájmom terminálu, čím došlo k posunutiu obdobia prenájmu priestorov a reklamných plôch v terminálu oproti pôvodne predpokladaným termínom. Plochy boli prenajaté až ku koncu roka 2013 čím nastal presun tržieb z veľkej miery až do roku 2014.

V oblasti nákladov bolo hlavným cieľom znížiť:

- očakávané ročné prevádzkové náklady na sumu 1 344 750 Eur (vrátane odpisov)
- počet pracovníkov z dôvodu skrátenia prevádzkovej doby letiska a z dôvodu poklesu prevádzkových výkonov.

Na základe výkazov boli prevádzkové náklady ku 31.12.2013 v sume 1 110 811 Eur (vrátane odpisov), čím sa dodržal nový plán nákladov a oproti pôvodnému finančnému plánu sa znížili náklady takmer o 18 %.

V oblasti počtu pracovníkov bol ku 1.1.2014 znížený počet o 7 zamestnancov z celkového počtu 27 na 20, čo je zníženie o 35 %.

Hospodársky výsledok zhoršili aj skutočnosti, že z dôvodu platobnej neschopnosti spoločnosti v priebehu roku neboli v lehote splatnosti platené faktúry dodávateľom spoločnosti v lehote splatnosti a kvôli omeškaným platbám spoločnosť platila sankcie dodávateľom a sankcie za oneskorené platby zákonného sociálneho a zdravotného poistenia.

4.4. Zdôvodnenie potreby dotácii v roku 2013

Požiadavka na dotácie vyplýva najmä z týchto hlavných skutočností:

- Súčasná letecká prevádzka (nepravidelné obchodné dopravné lety bez tržieb z pravidelnej leteckej dopravy, výcviková základňa Žilinskej univerzity, privátne lety) generuje určité tržby, ktoré však v súčasnosti objektívne nepokryjú prevádzkové náklady
- Krátka dĺžka dráhy (iba 1150m) neumožňuje ekonomicky výhodnejšie lety väčších dopravných lietadiel
- Spoločnosť nevlastní žiadne iné prostriedky (budovy, pozemky, stroje), ktoré by mohli vygenerovať iné príjmy a nie je reálne uvažovať so získaním cudzích zdrojov (pôžičky, investičné úvery a iné)

Aj vo výhľade na roky 2014-2016 sa uvažuje s dotáciami zo štátneho rozpočtu. Potrebná suma bude však podľa skutočnej prevádzky letiska, čo môže najpozitívnejšie ovplyvniť opätovné zavedenie pravidelnej leteckej linky. Vzhľadom na prijaté opatrenia je reálne predpokladať, že potreba finančnej podpory zo strany štátu sa bude postupne znižovať.

Neposkytnutie finančných prostriedkov v potrebnej sume na zabezpečenie prevádzky môže v extrémnom prípade spôsobiť zatvorenie Letiska Žilina pre verejnú leteckú dopravu. Pretože bez potrebného počtu zamestnancov, techniky, zariadení a kontrolného systému nie je možné zaistiť požadovanú úroveň bezpečnosti a potrebné letiskové služby. Zároveň by prišlo k definitívnemu ukončeniu aj nepravidelnej leteckej dopravy už teraz a aj pre budúcnosť, lebo je veľmi malý predpoklad, aby letecké spoločnosti po takomto „neštandardnom“ prerušení začali Letisko Žilina v budúcnosti opäť využívať.

Vedenie spoločnosti si je vedomé súčasných obmedzených možností zo strany MDVRR SR. Štát, ako vlastník letiskovej infraštruktúry Letiska Žilina a Letiskovej spoločnosti Žilina, a.s., je však v súčasnosti jediný relevantným subjektom, ktorý dokáže poskytnúť finančné prostriedky a zabezpečiť tak prevádzkové služby na Letisku Žilina.

Iné alternatívy prevádzkovania (predaj, prenájom inému subjektu) by riešili situáciu, ak by sa štát ako vlastník spoločnosti a infraštruktúrneho majetku rozhodol ukončiť ďalšie financovanie prevádzkovania Letiska Žilina. Keďže takéto rozhodnutie nebolo vykonané, tieto alternatívy nie sú ďalej uvažované, pretože ich riešenie presahuje kompetencie manažmentu spoločnosti a vyžadovali by zároveň vopred zmeny súvisiacej legislatívy.

Prevádzkovanie Letiska Žilina plní verejnoprospešnú funkciu dopravnej infraštruktúry a je veľmi dôležité z dôvodu udržateľnosti podmienok ekonomického rozvoja regiónu severozápadného Slovenska. Spádová oblasť Letiska Žilina je región severozápadného Slovenska, ktorý je tretí ekonomicky najsilnejší región v Slovenskej republike a tvorí ho Žilinský samosprávny kraj a časť Trenčianskeho samosprávneho kraja - Žilina, Kysuce, Orava, Martin, Ružomberok Trenčín, Považská Bystrica, Púchov s približne 1,2 mil. obyvateľov. Tento región vytvára takmer 20% HDP slovenskej ekonomiky.

4.5. Súdny spor LSŽ s Letiskom Žilina, a.s.

V priebehu roka 2013 pokračovalo ďalej súdne konanie v právnej veci vedenej navrhovateľom spoločnosťou Letisko Žilina, so sídlom Dolný Hričov 013 41, IČO: 31 643 191, ktorej predmetom bolo zaplatenie neuhradeného nájomného podľa uzavretej Zmluvy o nájme hnutelných vecí a Zmluvy o nájme nehnuteľností vrátane príslušenstva a zmluvnej pokuty ako sankcie dohodnutej stranami pre prípad omeškania s úhradou splatného nájomného.

Výsledkom súdneho konania bolo, že súd uložil LSŽ zaplatiť súdny poplatok v hodnote 33 193,50 Eur. Voči tomuto rozhodnutiu sa LSŽ odvolala. Súd žiadosti nevyhovel a LSŽ bola vyzvaná na úhradu súdneho poplatku opätovne.

LSŽ hoci v čase druhej výzvy na úhradu súdneho poplatku na bankových účtoch takouto sumou disponovala, nemohla ju použiť nakoľko finančné prostriedky pochádzali prevažne z prevádzkovej dotácie a teda boli účelovo viazané, a príjmy LSŽ z tržieb nedokázali pokryť stanovený poplatok.

LSŽ teda stanovený poplatok neuhradila, čo spôsobilo následnú exekúciu na účty spoločnosti.

4.6. Exekúcia účtov spoločnosti v decembri 2013

Dňa 20.12.2013 dostala LSŽ uznesenie č. E 5159855113 na základe ktorého jej boli zablokované firemné účty číslo 2923885096/1100 a číslo 2924885098/1100, na ktorých mala uložené finančné prostriedky získané ako dotácie zo štátneho rozpočtu podľa zmlúv o poskytnutí dotácie zo dňa 26.06.2013 a 26.08.2013. Na účty LSŽ bola uvalená exekúcia v celkovej sume **33 193,50 Eur**. Najprv z dôvodu dostatočného množstva finančných prostriedkov na dotačných účtoch boli blokované len dotačné účty ale neskôr v dôsledku nedostatku finančných prostriedkov na dotačných účtoch boli blokované aj ostatné účty spoločnosti. Nedostatok finančných prostriedkov na dotačných účtoch bol zapríčinený úhradou miezd, na ktoré sa exekúcia nevzťahovala.

Voči uzneseniu LSŽ podala v zákonnej lehote odvolanie a ako dôvod uviedla skutočnosť, že podľa § 8 ods. 10 zákona č. 523/2004 Z. z. o rozpočtových pravidlách verejnej správy a o zmene a doplnení niektorých zákonov, výkon rozhodnutia nepodliehajú prostriedky poskytnuté zo štátneho rozpočtu. Zároveň požiadala, aby bolo vydané uznesenie Krajského súdu v Bratislave zrušené a aby bolo konanie o výkon rozhodnutia následne zastavené.

Uznesenie Krajského súdu v Bratislave bolo zrušené až v januári roku 2014 a súdny poplatok 33 193,50 Eur bol LSŽ odpustený.

5. FINANČNÉ HOSPODÁRENIE SPOLOČNOSTI KU 31.12.2013

5.1. Hospodársky výsledok spoločnosti

K 31.12.2013 je hospodársky výsledok zisk v hodnote 244 064 Eur. V tom sú zarátané všetky výnosy a náklady LSŽ v roku 2013. Zisk bol dosiahnutý tým, že spoločnosť Letisko Žilina, .a. s. zrušila rezervu na prípadné záväzky vyplývajúce zo súdneho konania v právnej veci vedenej navrhovateľom spoločnosťou Letiska Žilina, a.s. Z dôvodu vyriešenia súdneho sporu a vzájomnej dohody zúčastnených strán v januári 2014 bolo rozhodnuté o odpustení zmluvných pokút, úrokov z omeškania a právnych trov sporu. Vzhľadom k tomu pominuli dôvody, na ktoré sa rezerva tvorila a preto bola rozpustená k 31.12. 2013 v plnej výške 354 389 Eur.

5.2. Výnosy spoločnosti k 31.12.2013

Tržby za vlastné výkony a tovar boli podľa schváleného konsolidačného finančného plánu nesplnené a celkom boli získané tržby v sume 109 474 Eur. Celkové tržby v roku za vlastné výkony boli negatívne ovplyvnené absenciou pravidelných letov ČSA. Výpadok tržieb bol spôsobený problémami s nájmom terminálu, čím došlo k posunutiu obdobia prenájmu priestorov a reklamných plôch v terminálu oproti pôvodne predpokladaným termínom. Plochy boli prenajaté až ku koncu roka 2013 čím nastal presun tržieb z veľkej miery až do roku 2014.

Názov výnosovej položky	Suma v Eur
Tržby z predaja tovaru a služieb, z toho:	109 474
Tržby z predaja služieb	79 820
Tržby z predaja tovaru	29 654
Ostatné významné položky výnosov z hospodárskej činnosti, z toho:	1 241 298
Prevádzkové dotácie	892 772
Rozpustenie pomernej časti investičných dotácií	288 893
Ostatné	53
Výnos z postúpenia pohľadávok	59 580
Finančné výnosy, z toho:	28
Kurzové zisky	11
Úroky z vkladov na bankových účtoch	17

5.2.1. Tržby z predaja tovaru a služieb

V položke „Tržby z predaj služieb“ sú najvýznamnejšie tržby za pristávacie poplatky v sume 22 639 Eur a tržby za nájom priestorov a reklamných plôch v sume 28 227 Eur. V položke „Tržby z predaja tovaru“ sú tržby z predaja leteckého paliva JET-A1.

5.2.2. Ostatné významné položky výnosov z hospodárskej činnosti

V položke „Ostatné významné položky výnosov z hospodárskej činnosti“ sú zúčtované dotácie zo štátneho rozpočtu do výnosov bežného roka na obstarávaný dlhodobý majetok, ktoré boli poskytnuté v minulých rokoch. Dotácie sú zúčtované do bežného účtovného obdobia postupným rozpúšťaním počas doby odpisovania majetku ako protipoložka k nákladom z odpisov v sume 288 893 Eur. Súčasťou významných položiek výnosov sú aj prevádzkové dotácie určené na rok 2013. V období roku 2013 boli spoločnosti poskytnuté dotácie na prevádzku zo štátneho rozpočtu v celkovej výške 967 812 EUR. Tieto dotácie boli použité na vykrytie nákladov pri plnení schválených projektov. Zároveň spoločnosť vrátila neuznanú časť dotácií týkajúcich sa roku 2012 v sume 75 040 EUR.

5.3. Náklady spoločnosti k 31.12.2013

Na základe výkazov z riadnej účtovnej závierky za rok 2013 boli náklady na hospodársku činnosť ku 31.12.2013 v sume 1 106 157,52 EUR (vrátane odpisov), čím došlo k úspore voči plánu nákladov.

V oblasti počtu pracovníkov bol ku 1.1.2014 znížený počet o 7 zamestnancov z celkového počtu 27, čo je zníženie o 26%.

Názov položky	Bežné účtovné obdobie	Bezprostredne predchádzajúce účtovné obdobie
Stav zamestnancov ku dňu, ku ktorému sa zostavuje účtovná závierka, z toho:	20	27
Počet vedúcich zamestnancov	5	7

Celkové náklady spoločnosti (vrátane odpisov) za sledované obdobie od 1.1.2013 do 31.12.2013 predstavujú sumu 1 110 811,73 Eur

P. č.	Číslo syntetického účtu	Názov nákladovej položky	2013
		50 - Spotrebované nákupy	123 256,08
1.	501	Spotreba materiálu	57 457,92
2.	502	Spotreba energie	41 818,09
3.	504	Predaný tovar	23 980,07
		51 - Služby	474 600,79
4.	511	Opravy a udržiavanie	156 065,22
5.	512	Cestovné	6 253,94
6.	513	Náklady na reprezentáciu	170,87
7.	518	Ostatné služby	312 110,76
		52 - Osobné náklady	397 048,72
8.	521	Mzdové náklady	241 151,00
9.	523	Odmeny členom orgánov spoločnosti a družstva	15 479,95
10.	524	Zákonné sociálne poistenie	96 718,40
11.	527	Zákonné sociálne náklady	43 699,37
		53 - Dane a poplatky	-61 641,32
12.	531	Daň z motorových vozidiel	1 983,79
13.	532	Daň z nehnuteľnosti, ostatné dane a poplatky	1 698,75
14.	538		-65 323,86
		54 - Iné prevádzkové náklady	-202 238,37
15.	544,545	Zmluvné pokuty, penále a úroky z omeškania	-275 017,86
16.	546	Odpis pohľadávky	59 580,00
17.	547	Tvorba opravných položiek	-117,00
18.	548	Ostatné náklady na hospodársku činnosť	13 269,27
19.	549	Manká a škody	47,22
		55 - Odpisy	375 131,62
17.	551	Odpisy dlhodobého nehmotného a hmotného majetku	375 131,62
		56,59 - Finančné náklady	4 654,21
18.	562	Úroky	843,84
19.	563, 568	Ostatné finančné náklady, kurzové straty	3 807,31
20.	591	Splatná daň z príjmov z bežnej činnosti	3,06
		Spolu náklady	1 110 811,73

5.3.1. Spotrebované nákupy

- pohonné látky vozového parku a mechanizmov = 16 080,89 Eur
- drobný hmotný majetok do 996 Eur = 30 294,62 Eur
- materiál na opravy a údržbu vozového parku = 6 733,25 Eur
- materiál na opravy a údržbu dráhy a trávnatých plôch = 1 475,91 Eur
- ostatné náklady na materiál = 2 873,25
- spotreba energií = 41 818,09 Eur
- nákup leteckého paliva JET A-1 = 23 980,07 Eur

5.3.2. Služby

Z celkovej sume účtovnej skupiny 51 – služby sú najvýznamnejšími položkami:

- externé opravy a údržba budovy = 20 636,47 Eur
- údržba infraštruktúry pevné, trávnaté plochy) = 78 052,90 Eur
- externé opravy a údržba infraštruktúry – SZZ = 6 972,00 Eur
- externé opravy a údržba vozidiel a mechanizmov = 42 168,79 EUR
- ostatné opravy = 8 235,06 Eur
- cestovné = 6 253,94 Eur
- nájom budovy a nebytových priestorov = 221 000,56
- ostatné nájomy hnutelných vecí = 53 468,78 Eur
- telefónne hovory a internetové služby = 13 108,31 Eur
- právne a daňové poradenstvo = 8 673,88
- školenia, kurzy, semináre = 5 623,91 Eur
- inzercia = 1 310,13
- ostatné služby = 8 925,19 Eur

5.3.3. Osobné náklady

Osobné náklady predstavujú významnú položku v zabezpečení prevádzky letiska a v roku 2013 boli v sume 397 048,00 Eur čo je o 141 165,00 Eur menej ako v roku 2012. Táto položka je tvorená mzdovými nákladmi, odmenami členov orgánov spoločnosti, nákladmi na sociálne a zdravotné poistenie, zákonnými sociálnymi nákladmi.

Spoločnosť mala k 31.12.2013 počet zamestnancov 20. Stav zamestnancov bol oproti roku 2012 znížený o 7 zamestnancov. V celkových osobných nákladoch sú vykázané i sumy na zákonné odstupné. Zníženie počtu zamestnancov bolo na základe organizačných zmien schválených predstavenstvom spoločnosti.

Hlavné činnosti spoločnosti pri zabezpečovaní letiskových služieb a jej ďalšie aktivity vyžadujú personálne zabezpečenie 18 - 24 hodín v pracovných dňoch a čiastočne v sobotu a v nedeľu a v nepretržitej prevádzke (nepravidelná pracovná doba a počet pracovníkov v pracovnej zmene, nárazové akcie ako napr. služby vyžiadané cez víkendy, neletecké činnosti, sezónna údržba prevádzkových plôch a pod.). Počet pracovníkov v prevádzke v jednotlivých útvaroch je stanovený podľa požiadaviek Leteckého úradu SR, resp. podľa všeobecne platných predpisov v leteckej prevádzke – výkon bezpečnostných služieb, záchranej a hasičskej služby a podobne.

Osobné náklady k 31.12.2013 (v Eur)	
Počet zamestnancov	27
Mzdové náklady	241 151
Odmeny členom orgánov spoločnosti	15 480
Náklady na sociálne poistenie	96 718
Sociálne náklady	43 699

Tvorba a čerpanie sociálneho fondu

V súlade so zákonom č. 152/1994 Z.z. o sociálnom fonde tvorila a čerpala LSŽ sociálny fond aj v roku 2013. Tvorba a čerpanie sociálneho fondu je uvedená v tabuľke. Zostávajúci záväzok zo sociálneho fondu má k 31.12.2013 hodnotu 2 942,00 Eur

Stav sociálneho fondu k 1.1.2013 (v Eur)	3 021,00
Tvorba z povinného prídeltu z nákladov	1 654,00
Čerpanie sociálneho fondu	1 733,00
Stav sociálneho fondu k 31.12.2013 (v Eur)	2 942,00

5.4. Aktíva spoločnosti

Ako dlhodobý majetok sú v účtovníctve LSŽ vedené tieto položky:

- Pozemky
- Stavby
- Dopravné prostriedky
- Oceniteľné práva
- Samostatné hnutelné veci a súbory hnutelných vecí.

Pozemky, ktoré zahŕňajú predpolia letiska a dopravný prostriedok protipožiariarne vozidlo, boli vložené do majetku spoločnosti nepeňažným vkladom pri jej založení. Žiaden majetok spoločnosti nie je predmetom záložného práva a spoločnosť s ním môže voľne nakladať.

5.4.1. Dlhodobý nehmotný majetok

V roku 2013 LSŽ neobstarala žiaden nový dlhodobý nehmotný investičný majetok. Dlhodobý nehmotný majetok, ktorý LSŽ eviduje v obstarávacej hodnote 1 493 912,00 Eur tvoria oceneľné práva konkrétne ide o Know-how.

Dlhodobý nehmotný majetok	Oceneľné práva (v Eur)	Spolu (v Eur)
a	b	c
Stav na začiatku účtovného obdobia	1 493 912	1 493 912
Prírastky		
Úbytky		
Presuny		
Stav na konci účtovného obdobia	1 493 912	1 493 912
Oprávky		
Stav na začiatku účtovného obdobia	298 753	298 753
Prírastky	49 792	49 792
Úbytky		
Presuny		
Stav na konci účtovného obdobia	348 545	348 545

5.4.2. Dlhodobý hmotný majetok

V roku 2013 obstarala LSŽ nový majetok v hodnote 2 059,00 Eur. Ide o ešte nezaradený znalecký posudok na stanovenie hodnoty terminálu letiska, ktorý bude zahrnutý do obstarávacej ceny terminálu letiska Žilina, ktorý v roku 2014 odkúpi LSŽ od Letiska Žilina, a.s.

V roku 2013 došlo k vyradeniu niektorých položiek dlhodobého majetku. Jednalo o vyradenie nefunkčného a zastaraného majetku v celkovej sume = 41 150 Eur. Vyradené boli tieto majetky:

- 2 počítače
- 4 notebooky
- Služobné auto KIA Sportage
- Služobné auto Citroen Saxo

Dlhodobý hmotný majetok	Bežné účtovné obdobie				
	Pozemky	Stavby	Samostatné hnutelné veci	Obstarávaný DHM	Spolu
a	b	c	d	e	f
Stav na začiatku účtovného obdobia	1 549 219	4 696 004	962 802	0	7 208 025
Prírastky				2 059	2 059
Úbytky			41 150		41 150
Presuny					
Stav na konci účtovného obdobia	1 549 219	4 696 004	921 652	2 059	7 168 934
Stav na začiatku účtovného obdobia		864 714	880 303		1 745 017
Prírastky		253 444	71 896		325 340
Úbytky			41 150		41 150
Presuny					
Stav na konci účtovného obdobia		1 118 158	911 049		2 029 207

5.4.3. Pohľadávky

Krátkodobé pohľadávky			
Názov položky	V lehote splatnosti	Po lehote splatnosti	Pohľadávky spolu
Pohľadávky z obchodného styku	14 468	2 038	16 506
Daňové pohľadávky a dotácie	32 886		32 886
Iné pohľadávky	3 900		3 900
Krátkodobé pohľadávky spolu	51 254	2 038	53 292

Najväčšie pohľadávky z obchodného styku k 31.12.2013 mala LSŽ voči spoločnostiam:

- SAROUTE s.r.o. za prenájom reklamných priestorov v sume = 8 400,00 Eur
- KOBIT-SK, s.r.o.za prenájom reklamných priestorov v sume = 5 000,00 Eur

Daňové pohľadávky tvoria tieto položky:

- Nadmerný odpočet DPH za 10.,11.,12. mesiac 2013 = 32 851 Eur
- Preplatok na dani z motorových vozidiel v sume = 35 Eur

Iné pohľadávky tvorí účet 378 na ktorom je účtovaná colná zábezpeka v hodnote 3 900 Eur.

Pohľadávky podľa zostatkovej doby splatnosti	Bežné účtovné obdobie	Bezprostredne predchádzajúce účtovné obdobie
a	b	c
Pohľadávky po lehote splatnosti	2 038	1 267
Pohľadávky so zostatkovou dobou splatnosti do jedného roka	51 254	37 622
Krátkodobé pohľadávky spolu	53 292	38 889
Pohľadávky so zostatkovou dobou splatnosti jeden rok až päť rokov		
Pohľadávky so zostatkovou dobou splatnosti dlhšou ako päť rokov		
Dlhodobé pohľadávky spolu	0	0

5.4.4. Krátkodobý finančný majetok

Názov položky	Bežné účtovné obdobie	Bezprostredne predchádzajúce účtovné obdobie
Pokladnica, ceniny	5 018	2 633
Bežné bankové účty	1 481 430	87 107
Bankové účty termínované		
Peniaze na ceste		-602
Spolu	1 486 448	89 138

K hotovosti vykazovanej na bežnom bankovom účte v sume 1 466 000 Eur bolo obmedzené právo disponovania z dôvodu notárskej úschovy peňažných prostriedkov obdržaných zo štátnej investičnej dotácie na kúpu nehnuteľného majetku (budovy terminálu letiska Žilina a príslušných pozemkov) realizovanej v januári 2014.

5.4.5. Významné položky časového rozlíšenia

V priebehu roka 2013 LSŽ neevidovala dlhodobé náklady budúcich období.

Prehľad krátkodobých nákladov budúcich období uvádzame v tabuľke ďalej.

Opis položky časového rozlíšenia	Bežné účtovné obdobie	Bezprostredne predchádzajúce účtovné obdobie
Náklady budúcich období krátkodobé, z toho:	1 925	2 818
Poistné	1 427	2 063
Ostatné	498	755

5.5. Pasíva spoločnosti

5.5.1. Základné imanie

Základné imanie je k 31.12.2013 v plnej výške splatené a riadne zapísané v obchodnom registri. Tvoria ho kmeňové akcie na meno zaknihované, a to: 80 akcií v menovitej hodnote 33 194 Eur/akcia a 1026 akcií v menovitej hodnote 332 Eur/akcia.

5.5.2. Rezervy

Spoločnosť v priebehu účtovného obdobia vytvorila a čerpala krátkodobé rezervy, ktoré sú uvedené v nasledujúcej tabuľke. Ako ostatné krátkodobé rezervy boli účtované rezervy na audit účtovnej závierky, a zverejnenie účtovnej závierky v Obchodnom vestníku

Názov položky	Bežné účtovné obdobie				Stav na konci účtovného obdobia
	Stav na začiatku účtovného obdobia	Tvorba	Použitie	Zrušenie	
a	b	c	d	e	f
Krátkodobé rezervy, z toho:	373 792	20 093	19 403	354 389	20 093
Mzdy – nevyčerpané dovolenky	10 937	9 296	10 937		9 296
Odvody - nevyčerpané dovolenky	3 797	3 263	3 797		3 263
Iné rezervy	4 669	7 534	4 669		7 534
Ostatné rezervy – súdne spory	354 389			354 389	

31.12. 2012 spoločnosť z dôvodu opatrnosti vytvorila rezervu na zmluvnú pokutu, úroky z omeškania, súdne poplatky a právne trovy vyplývajúce zo súdneho konania v právnej veci vedenej navrhovateľom spoločnosťou Letisko Žilina a.s. Z dôvodu vyriešenia súdneho sporu a vzájomnej dohody zúčastnených strán v januári 2014 bolo rozhodnuté o odpustení zmluvných pokút, úrokov z omeškania a právnych trov sporu. Vzhľadom k tomu pominuli dôvody, na ktoré sa rezerva tvorila a preto bola rozpustená k 31. decembru 2013 v plnej výške 354 389 EUR, čím vznikol na riadku Zmluvné pokuty záporný zostatok.

5.5.3. Závazky

K 31.12. 2013 LSŽ vykazovala celkové záväzky v sume 1 328 638 Eur.

Závazky (v Eur)	Bežné účtovné obdobie	Bezprostredne predchádzajúce účtovné obdobie
Dlhodobé záväzky z obchodného styku (účet 321)	0	0
Dlhodobé záväzky zo sociálneho fondu (účet 472)	2 942	3 021
Ostatné dlhodobé záväzky (účet 479, 472)	84 190	180 430
Krátkodobé záväzky z obchodného styku (účet 321)	663 895	662 667
Ostatné krátkodobé záväzky (účet 325)	950	2 999
Krátkodobé nevyfaktúrované dodávky (účet 326)	0	4 792
Krátkodobé záväzky voči zamestnancom (účet 333)	0	422
Krátkodobé záväzky zo sociálneho poistenia (účet 336)	0	0
Krátkodobé daňové záväzky (účet 342, 345)	0	0
Daňové záväzky a dotácie (účet 346)	1 556 149	88 250
Ostatné krátkodobé záväzky (účet 379, 474)	419	491
Rezervy zákonné krátkodobé (323)	17 459	19 403
Ostatné krátkodobé rezervy (323)	2 634	354 389
Bežné bankové úvery (231)	0	7 382
Spolu	2 328 638	1 324 246

Celkové záväzky podľa doby splatnosti

Názov položky	Bežné účtovné obdobie	Bezprostredne predchádzajúce účtovné obdobie
Záväzky po lehote splatnosti	630 414	542 087
Záväzky so zostatkovou dobou splatnosti do jedného roka vrátane	1 590 999	217 534
Krátkodobé záväzky spolu	2 221 413	759 621
Záväzky so zostatkovou dobou splatnosti jeden rok až päť rokov	87 132	183 451
Záväzky so zostatkovou dobou splatnosti nad päť rokov		
Dlhodobé záväzky spolu	87 132	183 451

V položke „Záväzky so zostatkovou dobou splatnosti do jedného roka vrátane“ sú zahrnuté aj záväzky z dotácie (účet 346), určené na kúpu terminálu letiska Žilina v roku 2014 v hodnote 1 466 000 Eur,

V položke „Záväzky so zostatkovou dobou splatnosti jeden rok až päť rokov“ je zahrnutý záväzok zo sociálneho fondu vo výške 2 942,00 Eur a záväzok voči MDVRR SR, týkajúci sa splátok podľa Dohody o splátkach, ktoré budú uhradené v roku 2015.

Záväzky z obchodného styku podľa doby splatnosti

Najväčšie záväzky z obchodného styku mala LSŽ voči spoločnostiam:

- Letisko Žilina, a.s. za nájom nehnuteľného a hnuiteľného majetku v sume = 619 630,33 Eur
- Technická obnova a ochrana železníc, a.s. v sume = 21 000,00 Eur
- F E L S spol. s.r.o. v sume 12 162,00 Eur



Závazky voči spoločnosti Letisko Žilina, a.s. boli po vyriešení súdneho sporu LSŽ odpustené a v roku 2014 dobropisované dňa 16.1.2014 v celkovej sume = 602 955,57 Eur.

Dlhodobé a krátkodobé záväzky z obchodného styku - účet 321 (v Eur)	Bežné účtovné obdobie	Bezprostredne predchádzajúce účtovné obdobie
Záväzky v lehote splatnosti	33 499	120 579
Po splatnosti 30dní	4 104	11 204
Po splatnosti od 30 do 60 dní		4 116
Po splatnosti od 60 do 90 dní	10 799	68 910
Po splatnosti od 90 do 180 dní	376	77 145
Po splatnosti od 180 do 360 dní	81 072	78 092
Po splatnosti nad 360 dní	534 045	302 621
Spolu	663 895	662 667



6. SPRÁVA A OCHRANA MAJETKU

6.1. Inventarizácie

Inventarizácia majetku a inventarizácia účtov v roku 2013 bola vykonaná v zmysle zákona o účtovníctve č. 431/2002 Z.z. V spoločnosti bola vytvorená inventarizačná komisia, pozostávajúca zo zamestnancov spoločnosti, ktorá zabezpečila vykonanie inventúr. Pri inventarizáciách neboli zistené žiadne inventarizačné rozdiely.

6.2. Kontrolná činnosť

Kontrolná činnosť počas roku 2013 bola zameraná na preverenie týchto činností:

- Dodržiavanie finančnej disciplíny pri pokladničnej službe, kde boli kontroly vykonávané pravidelne štvrtročne,
- Kontrolu skladového hospodárstva (zásob, stavu pohonných hmôt), kde boli kontroly vykonávané nepravidelne
- Hospodárne využívanie zverených pracovných a ochranných pomôcok, ktorú náhodne vykonávali vedúci pracovníci spoločnosti.



7. SPRÁVA O STAVE LETISKOVEJ INFRAŠTRUKTÚRY

7.1. Špecifikácia infraštruktúrneho majetku

Na základe požiadavky zo strany MDPT SR sa uznesením Žilinského samosprávneho kraja č. 10/27 zo dňa 26. mája 2009 a na základe Kúpnej zmluvy medzi Žilinským samosprávnym krajom a Letiskovou spoločnosťou Žilina, a.s. zo dňa 28.7.2009 sa výlučným vlastníkom nehnuteľností uvedených v nasledujúcich tabuľkách stala Letisková spoločnosť Žilina, a.s.. Súčasť zmluvy tvorí „Protokol o odovzdaní a prevzatí nehnuteľností, zapísaných na LV č. 1625 pre k.ú. Dolný Hričov, zo dňa 06.11.2009“

7.1.1. Letisková infraštruktúra

Letiskovú infraštruktúru na Letisku Žilina tvoria :

- Pozemky
- Ostatný majetok neevidovaný v katastri nehnuteľností
- Pozemky – ochranné pásma leteckých pozemných zariadení

Pozemky

Predstavujú pozemky, ktoré boli zakúpené od Žilinského samosprávneho kraja

Okres: Žilina, Obec: Dolný Hričov

Katastrálne územie: Dolný Hričov, List vlastníctva č. 1625

Tieto pozemky predstavujú základne letecké prevádzkové plochy, teda vzletová a pristávacia dráha a bezpečnostné pásy, pojazdové dráhy a vybavovacia plocha.

Číslo parcely	Výmera v m ²	Druh pozemku	Spoluvlastnícky podiel
1222/1	126 708	Zastavaná plocha a nádvorie	1/1
1222/2	37 311	Zastavaná plocha a nádvorie	1/1
1223/1	22 730	Zastavaná plocha a nádvorie	1/1
1223/2	11 125	Zastavaná plocha a nádvorie	1/1

Ostatný majetok, ktorý nie je evidovaný v katastri nehnuteľností:

- Svetelné zabezpečovanie zariadenia – systém PAPI
- Svetelné zabezpečovacie zariadenia II
- Spevnená vzletová a pristávacia dráha
- Letiskový trávnatý pás
- Elektrický zdroj - sústroj
- Oplotenie I. etapa
- Oplotenie II. etapa

Pozemky – ochranné pásma leteckých pozemných zariadení.

Letisková spoločnosť Žilina, a.s. k zriadeniu ochranných pásiem leteckých pozemných zariadení (svetelná sústava, systém ILS a RESA k dráhe RWY06) využila ustanovenia na obmedzenie vlastníckeho práva dotknutých vlastníkov k nehnuteľnostiam podľa § 31 zákona o civilnom letectve č. 143/1998 Z.z. v znení neskorších predpisov. Táto možnosť však ukladá povinnosť oprávnenej úhrady dotknutým vlastníkom vyplývajúcej z obmedzenia vlastníckeho práva.

Letisková spoločnosť Žilina, a.s. ako prevádzkovateľ Letiska Žilina v Dolnom Hričove realizovala výkup pozemkov od vlastníkov a zriadenie ochranných pásiem leteckých pozemných zariadení na základe rozhodnutia ministra dopravy, pôšt a telekomunikácií SR a na základe „Zmluvy č. 109/250/2009“ o poskytnutí dotácie z rozpočtovej kapitoly MDVRR SR podľa výnosu č.79/M-2005 MDVRR SR o poskytnutí finančných prostriedkov na projekt „Investícia do letiskovej infraštruktúry – zriadenie ochranných pásiem leteckých pozemných zariadení pre navigačný systém ILS a svetelnú sústavu“

Letisková spoločnosť Žilina, a.s. pre tento projekt získala finančné prostriedky na zakúpenie potrebných pozemkov a zrealizovanie výstavby najnutnejších obslužných komunikácií a stavebných terénnych úprav, tak aby plochy spĺňali požiadavky predpisu L14, resp. požiadavky príslušných leteckých pozemných zariadení k ich bezpečnej prevádzke.

7.2. Opis technického stavu majetku letiskovej infraštruktúry Letiska Žilina

Opis technického stavu je platný ku 31.12.2012. Stav letiskových prevádzkových plôch zodpovedá približne stavu z novembra 2005, kedy bol odovzdaný zo strany MDVRR SR do vlastníctva Žilinského samosprávneho kraja a následne do nájmu Letiskovej spoločnosti Žilina, a.s.. Do vlastníctva spoločnosti bol zaradený ku dňu 6.11.2009.

7.2.1. Svetelné zabezpečovacie zariadenie – systém PAPI 24.

Inventárne číslo: DM 2009/44

Dátum zaradenia: 6.11.2009

Dátum vyradenia:

Obstarávacia cena: 1 EUR

Technický stav:

Svetelné zabezpečovacie zariadenie I. slúži pre zabezpečenie letiskovej prevádzky pre lety v noci alebo za sťažených poveternostných podmienok (L14).

Celú sústavu tvorí:

- zostupová sústava PAPI - 8 ks svietidiel,
- zdroje konštantného prúdu - 2 ks,
- diaľkové ovládanie na pracovisku LPS,
- káblové rozvody na letisku a v objekte technického bloku LPS š.p. Bratislava.

Zariadenie bolo inštalované a uvedené do prevádzky v roku 1988. Počas prevádzky boli priebežne vykonávané opravy. Vzhľadom na vek zariadenia sa veľmi často sa vyskytujú poruchy v dodržaní izolačných parametrov v podzemných rozvodoch.

Na základe protokolu o letovom overení zariadenia vykonanej Leteckým úradom SR je zariadenie vyhovujúce prevádzky.

Zásadné nedostatky:

- zostupová sústava PAPI 24 vyhovuje požiadavkám Leteckého úradu avšak vyžaduje pripojenie k novému ovládacímu systému svetelného zabezpečovacieho zariadenia II



7.2.2. Svetelné zabezpečovacie zariadenie II.

Inventárne číslo: DM 2009/42

Dátum zaradenia: 30.4.2009

Dátum vyradenia:

Obstarávacia cena: 2.791.401,74 EUR

Technický stav:

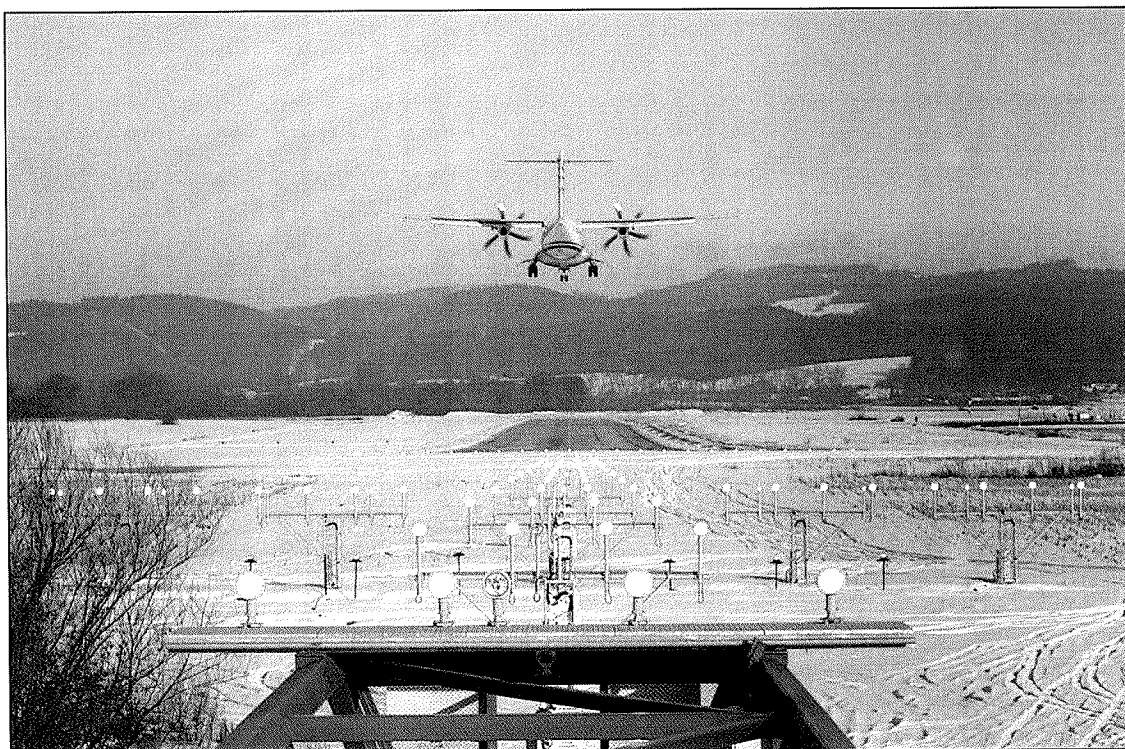
Svetelné zabezpečovacie zariadenie II. slúži pre zabezpečenie letiskovej prevádzky pre lety v noci alebo za sťažených poveternostných podmienok (L14).

Celú sústavu tvorí:

- dráhový svetelný systém RWY 06/24
 - postranné svetelné rady RWY 06/24 – 38 ks svetelných návěstidiel
 - prahová svetelná priečka RWY 06 – 13 ks prahových a 10 ks vonkajších prahových svetelných návěstidiel (zelené)
 - koncová svetelná priečka RWY 06 – 8 ks svetelných návěstidiel (červené)
 - prahová svetelná priečka RWY 24 – 9 ks svetelných návěstidiel (zelené)
 - koncová svetelná priečka RWY 24 – 8 ks svetelných návěstidiel (červené)
- približovací svetelný systém RWY 06
 - približovací svetelný systém strednej svietivosti – 17 ks svetelných návěstidiel
 - približovací svetelný systém vysokej svietivosti – 88 ks svetelných návěstidiel
 - zábleskový svetelný rad – 20 ks svetelných návěstidiel
- svetelná zostupová sústava PAPI RWY 06 - 4 ks svetelných návěstidiel,
- svetelný systém rolovacej dráhy A a odbavovacej plochy – 20 ks postranných svetelných radov
- trafostanica TS 06
 - náhradný zdroj elektrickej energie
 - dieselový motorgenerátor CAT PHOENIX ZEPPELIN – 1 ks
 - VN rozvodňa 22kV
 - NN rozvodňa
 - zdroj nepretržitého napájania UPS GALAXY 5000 – 1 ks

- zdroje konštantného prúdu – 8 ks (1 ks v termináli)
- transformátor T06
- systém svetelných znakov TWY A – 4 ks tabúl'
- systém zvislých príkazových znakov TWY B – 2 ks tabúl'
- ovládací a monitorovací systém – 2 ks (pracovisko LPS, terminál-technici)
- osvetlený ukazovateľ smeru vetra - 1ks,
- káblové rozvody na letisku a v objekte technického bloku LPS š.p. Bratislava.

Zariadenie bolo inštalované a uvedené do prevádzky v roku 2009. Počas prevádzky sú priebežne vykonávané servisné kontroly a údržba. Vzhľadom na vek zariadenia sa vážnejšie poruchy nevyskytujú.



7.2.3. Vzletová a pristávacia dráha

Inventárne číslo: DM 2009/44

Dátum zaradenia: 6.11.2009

Dátum vyradenia:

Obstarávacia cena: 1 EUR

Popis:

Spevnené plochy:

- vzletová a pristávacia dráha (RWY)
- rolovacie dráhy A a B (TWY A a B)
- odbavovacia plocha (APRON)
- odstavná plocha pre techniku.

Odvodnenie a dažďová kanalizácia.

Technický stav:

Povrch spevnených plôch je neopravovaný od výstavby v roku 1976, nie je celistvý a je narušený početnými prasklinami. Okraje plôch sú miestami presadnuté alebo vyduté. Nie je plne funkčná kanalizácia na odvod dažďovej vody z plôch, vytvárajú sa rozsiahle kaluže. V minulých rokoch bola vykonaná čiastočná oprava zbernej kanalizácie kritických úsekov. Uvedenú opravu je nutné považovať za dočasné riešenie a počítať s celkovou rekonštrukciou zbernej kanalizácie. Rovnako je nutná generálna oprava spevnených plôch na základe odborného posudku a zistenie únosnosti spevnených plôch.

Je nutné vykonať meranie únosnosti dráhy a meranie súčiniteľa trenia za mokra.

Súčasťou spevnených plôch je denné letiskové značenie podľa predpisu L14. Značenie pozostáva z nastriekaných čiar a plôch, bielou a žltou farbou, o výmere cca 4000 m² a hraničných striešok v počte 17 ks. Striešky sú z drevenej konštrukcie a plochy na nich sú z gumotextílie.

V roku 2013 boli čiary a plochy denného značenia prestriekané. Značky cieľového bodu, vyčkávacie miesta TWY A a B a ošové značenie TWY A a B boli prestriekané tiež v roku 2013. Rovnako v roku 2013 bol spracovaný projekt a nanovo nastriekané značenie vybavovacej plochy a vykonané opravy kanalizácie na odbavovacej ploche.

Zásadné nedostatky:

- výskyt prasklín a nerovností na VPD,
- nedostatočný odvod vody z VPD,

7.2.4 Letiskový trávnatý pás

Inventárne číslo: DM 2009/44

Dátum zaradenia: 6.11.2009

Dátum vyradenia:

Obstarávacia cena: 1 EUR

Popis:

Trávnaté plochy:

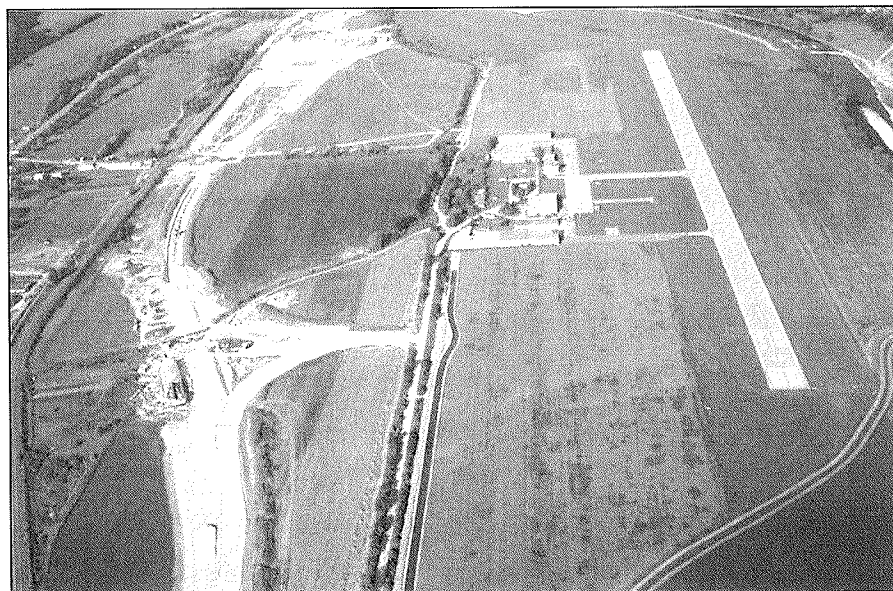
- pásy vzletovej a pristávacej dráhy
- pásy rolovacej dráhy A a B
- predpolie
- RESA 24

Technický stav:

V roku 2009 boli vykonané čiastočné úpravy terénu v predpolí a do vzdialenosti 300 m za prah 24 z dôvodu realizácie rádionavigačného systému ILS LLZ 06 a v okolí prahu 06 z dôvodu realizácie rádionavigačného systému ILS GP 06. Tieto terénne úpravy boli však nedostačujúce pre splnenie požiadavky Leteckého úradu SR.

V roku 2013 spoločnosť vykonala kompletnú opravu prechodov medzi VPD a trávnatého pasu, tak aby splnil požiadavky Leteckého úradu Slovenskej republiky

Únosnosť vzletového a pristávacieho pásu je vyhovujúca pre súčasnú prevádzku letiska.



7.2.5. Elektrický zdroj - sústroj

Dátum zaradenia: 09.11.2009

Technický stav:

Zariadenie pozostáva z motorgenerátora ako náhradného zdroja elektrického prúdu a rozvádzača s ovládaním. Zariadenie zabezpečí automaticky dodávku elektrického prúdu pri výpadku z hlavného prívodu. Na zariadenie sú napojené svetelné zabezpečovacie zariadenia a niektoré prevádzkové zariadenia nutné k prevádzke letiska. Zariadenie je v prevádzke od roku 1988 a je priebežne opravované.

Zásadné nedostatky:

- prekročená životnosť zariadenia.

Objekty Svetelné zabezpečovacie zariadenia a Elektrický zdroj – sústroj boli z časti v roku 2009 nahradené novým systémom. Napriek tomu, že nový systém je už v prevádzke, bolo nutné aj „staré“ zariadenia udržiavať v úplnom prevádzkyschopnom stave z dôvodu, že zo starého systému je ešte v prevádzke zariadenie PAPI24, čo je svetelný systém na priblíženie na vzletovú a pristávaciu dráhu 24. V roku 2014 sa predpokladá pripojenie systému PAPI24 na energetiku nových zariadení a zvyšok starého systému bude vyradený z prevádzky.

7.2.4. Oplotenie I. etapa

Inventárne číslo: DM 2008/37

Dátum zaradenia: 3.6.2008

Dátum vyradenia:

Obstarávacia cena: 505.662,98 EUR

Technický stav

Oplotenie I. etapa bolo postavené a uvedené do užívania v roku 2008 ako oplotenie kovové s podhrabovými doskami a ostnatým drôtom po celej jeho dĺžke. Táto časť ohraničuje letisko Žilina z južnej strany v dĺžke 2736 m.

Od augusta 2011, kedy sa na plote vykonali rozsiahle opravy pletiva, sa na plote vykonáva pravidelná kontrola a prípadné poškodenia sa priebežne odstraňujú.

Celkový technický stav oplotenia je vyhovujúci. Súčasťou Oplotenia I. etapy je aj kamerový systém, ktorý kontroluje kritické miesta a vstupy možného prieniku na pohybové plochy letiska. Na kamerovom systéme sa vykonávajú pravidelné servisné prehliadky a v prípade výskytu poruchy aj opravy. Celkový technický stav kamerového systému je vyhovujúci.

7.2.5. Oplotenie II. etapa

Inventárne číslo: DM52/2011

Dátum zaradenia: 30.10.2011

Dátum vyradenia:

Obstarávacia cena: 10.091,26 EUR

Technický stav:

Oplotenie II. etapa bolo postavené a uvedené do užívania v roku 2011 ako oplotenie plastové s funkciou plnenia bariéry na zabránenie vniknutiu divých zvierat na pohybové plochy letiska. Funkcia podhrabovej dosky sa splnila čiastočným zapustením pletiva do zeme. Pre zvýšenie efektívnosti bol po celej dĺžke natiiahnutý elektrický plot. Táto časť ohraničuje letisko zo severnej, východnej a západnej strany a pripája sa k Oploteniu I. etapa.

Celkový technický stav je vyhovujúci.



8. DOPLŇUJÚCE INFORMÁCIE

V roku 2013 nedošlo k takému prevodu majetku spoločnosti, ktorý by podľa osobitných predpisov alebo Stanov spoločnosti podliehal predchádzajúcemu súhlasu valného zhromaždenia alebo dozornej rady.

Po skončení roku 2013 nenastala v spoločnosti žiadna udalosť osobitného významu neznáma dozornej rade alebo akcionárom.


Spoločnosť v roku 2013 nevyňaložila žiadne náklady na činnosť v oblasti výskumu a vývoja.

V roku 2013 spoločnosť nenadobudla žiadne akcie, dočasné listy a ani obchodné podiely.


V roku 2010 nemala spoločnosť žiadnu organizačnú zložku v zahraničí.

Dolný Hričov 29.4.2014

Bc. Boris Mrekaj
predseda predstavenstva


.....

prof. Ing. Antonín Kazda
člen predstavenstva


.....