

VÝROČNÁ SPRÁVA ZA ROK 2013

OBSAH

A. Základné informácie o spoločnosti

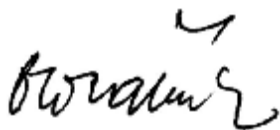
1. Vznik a súčasnosť akciovej spoločnosti
2. Hlavné výsledky podnikateľskej činnosti za rok 2013
3. Hlavné aktivity spoločnosti
4. Orgány akciovej spoločnosti
5. Organizačná štruktúra akciovej spoločnosti

B. Ekonomické výsledky

1. Hlavné údaje účtovnej závierky za rok 2013
2. Správa dozornej rady

C. Správa audítora

V Prešove dňa 22. 4. 2014



Ing. Július Hovančík
predseda predstavenstva

A. ZÁKLADNÉ INFORMÁCIE O SPOLOČNOSTI

1. VZNIK A SÚČASNOSŤ AKCIOVEJ SPOLOČNOSTI

Obchodný názov spoločnosti:	KŘÍŽÍK GBI, a. s.
Sídlo spoločnosti:	Solivarská 1/A, 08001 Prešov
Akcionári:	Tuzemské osoby podľa zoznamu akcionárov vedenom Centrálnym depozitárom cenných papierov SR, a. s., Bratislava
Základné imanie:	67 051,72 €
IČO:	36 453 943
DIČ:	2020011235
IČ DPH:	SK 2020011235

Spoločnosť KŘÍŽÍK GBI, a.s. bola založená v roku 1997. Vytvára, vyrába, predáva a zabezpečuje servis pre elektromechanické (indukčné) a elektronické (statické) elektromery jednofázové, trojfázové a špeciálne elektromery a nadväzuje na bohaté výrobné tradície svojich zakladateľov v oblasti meracej techniky. Korene týchto tradícií siahajú v Prešove do roku 1947. Elektrotechnické výrobky spoločnosti sú známe miliónom zákazníkov po celom svete pod označením KŘÍŽÍK.

Ďalšia výroba je výroba súčiastok z oblasti ľahkého strojárstva. Široký rozsah činností, ktoré spoločnosť je schopná zabezpečiť, garantuje možnosti realizácie dopytu od posúdenia, cez spracovanie technickej dokumentácie až po dodávky vyrábaných a povrchovo upravených súčiastok.

Predmet podnikania:

Podľa zápisu v obchodnom registri sú hlavným predmetom podnikania spoločnosti:

- ⇒ vývoj, výroba a predaj strojov a prístrojov v oblasti elektro,
- ⇒ výroba strojov a prístrojov v oblasti strojárstva,
- ⇒ inžinierska činnosť v strojárstve a elektrotechnike,
- ⇒ služby spojené s vývojom, výrobou a predajom strojov a prístrojov v oblasti elektro a strojárstva
- ⇒ experimentálny výskum a priemyselný vývoj prístrojov a zariadení v oblasti merania elektrických veličín.

Spoločnosť KŘÍŽÍK GBI, a.s. má vypracovanú Politiku integrovaného systému manažérstva Kvality a Environmentu a Strategické zámery na roky 2010 – 2014.

Audítorská spoločnosť SGS Slovakia, s. r. o. Košice na základe výsledkov externého auditu potvrdila platnosť udeleného certifikátu systému riadenia spoločnosti v zmysle požiadaviek EN ISO 9001:2008 (certifikát SK08/0204) a certifikátu systému riadenia spoločnosti v zmysle požiadaviek EN ISO 14001:2004 (č. certifikátu SK09/0523) aj pre rok 2014.

Slovenská národná akreditačná spoločnosť na základe rozhodnutia č. 522/2013/064/5 zo dňa 7. 11. 2013 vydala osvedčenie a akreditáciu č. K-043, spôsobilosť MSOE na vykonávanie kalibrácie indukčných a statických elektromerov plnením požiadaviek normy ISO/IEC 17025:2005 s platnosťou do 9. 12. 2018.

2. HLAVNÉ VÝSLEDKY PODNIKATELSKEJ ČINNOSTI

Hlavné výsledky hospodárskej činnosti (v tis. €)	2012	2013	
Tržby za predaj tovaru	13,9	2,4	
Tržby za predaj vlastných výrobkov a služieb	3 648,8	3 605,1	
Z toho: elektromery	2 846,0	2 750,0	
strojárské kooperácie a výroba nástrojov	776,3	844,0	
ostatné služby	26,5	11,1	
Stav zamestnancov k 31. 12.	evidovaný počet	130	125
	Prepočítaný stav	121	118

3. HLAVNÉ AKTIVITY SPOLOČNOSTI

Spoločnosť KŘÍŽÍK GBI, a.s. je zameraná na vývoj, výrobu a predaj elektromerov, subdodávky komponentov z oblasti ľahkého strojárstva pre rôzne oblasti priemyslu (automobilový, elektrotechnický, strojárenský a pod.).

V oblasti elektromerov je obchodná stratégia zameraná na udržanie sa na trhoch, kde spoločnosť pôsobí doposiaľ a snaha o prienik na nové trhy cez ponuku kvalitatívne a cenovo konkurenčne schopných výrobkov.

Výrobné portfólio spoločnosti je orientované na jedno a trojfázové bytové statické elektromery počnúc strojčekomými vyhotoveniami, s LCD displejom, komunikáciou po RS485 až po vyhotovenia s integrovaným PLC modulom pre prenos dát priamo po silovej rozvodnej sieti. Sortiment reprezentuje ponuku pre štandardné potreby merania spotreby elektrickej energie v bytovom sektore od najjednoduchších až po elektromery viacsadzbové, funkcionálne parametrizovateľné a integrovateľné do systému automatického zberu dát.

So spoločnosťou ModemTec z Třinca primárne orientovanou na prenos dát priamo po silovej sieti sa ďalej rozšírila spolupráca o vývoj a prípravu výroby nových vyhotovení elektromerov s prediktívne bohatou pripravovanou funkčnou výbavou a s cieľom ponúknuť komplexné a konkurencie schopné riešenie nového SMART METRA s inovatívnym dizajnom.

V oblasti výskumu a vývoja pri riešení úloh v rámci plánu technického rozvoja v roku 2013 spoločnosť vynaložila 41,7 tis. €

V portfóliu výrobkov spoločnosti aj naďalej zostávajú indukčné elektromery jednofázové a trojfázové s cieľom uplatnenia sa na trhoch, kde má obchodné zastúpenia, dobre obchodné referencie a kde sú tieto elektromery naďalej žiadané.

Výroba elektromerov je aj v roku 2014 hlavným výrobným programom. V súlade s celosvetovým trendom aj tu dochádza k obmene sortimentu z doteraz vyrábaných elektromechanických – indukčných elektromerov na nové vyhotovenia elektronické. Podiel elektronických elektromerov na celkovej produkcii v roku 2013 bol 50,9 %. V tomto roku očakávame zvýšenie podielu elektronických elektromerov na celkovej produkcii až na 57,5 %, v súlade s plánom na r. 2014.

Pri meraní spotreby elektrickej energie je sledovaných čoraz viac parametrov charakterizujúcich stav energetickej siete a kvalitu dodávanej energie. Z toho dôvodu sa stupňujú požiadavky na výbavu elektromerov rôznymi funkcionalitami, čo je možné realizovať iba s použitím moderných polovodičových komponentov. Snahou spoločnosti KŘÍŽÍK GBI, a.s. je držať krok s týmito trendami a výrobné portfólio dopĺňať novými produktami spĺňajúcimi požadované kritériá. Tieto strategické zámery sú realizované ako vlastnými vývojovými kapacitami, tak aj formou externej spolupráce.

V oblasti strojárenskej výroby spoločnosť vyvíjala svoju aktivitu hlavne pre rozšírenie spolupráce s už dnes spolupracujúcimi aj novými zákazníkmi. Kapacitne bol rozšírený sortiment dodávok výrobkov pre spoločnosti HATZ Ruhstorf Nemecko, KERMI Plattling Nemecko, PAN- DUR Rožňava v oblasti trieskového obrábania aj tvárnenia. Vzhľadom na rastúci dopyt po výrobe točením, spoločnosť investovala do nákupu novej technológie, konkrétne trojosého CNC sústruhu s poháňanými nástrojmi. Spoločnosť zrealizovala osvojenie nových výrobných programov pre s.r.o. LINAK Malý Šariš a GORT Košice v oblasti povrchových predúprav a farbenia na práškovej linke. Dala do prevádzky technológiu čierneho zinkovania, eloxovania s nasledným vytesňovaním.

V roku 2014 sa spoločnosť v strojárskej výrobe bude zameriavať hlavne na uspokojovanie potrieb zákazníkov s dôrazom na zabezpečenie kvality produkcie, spoľahlivosti a ústretovosti pri plnení dodávok a ďalšie rozširovanie sortimentu, hlavne zvládnutie striekania celého sortimentu trubiek pre firmu LINAK, podnoží pre Gort Košice a zvyšovanie celkového objemu strojárskej produkcie.

Hlavné ukazovatele podnikateľského zámeru na rok 2014 v tis. EUR sú postavené nasledovne:

Tržby za predaj výrobkov – elektromery	3 256
Tržby za predaj výrobkov - strojárske kooperácie a výroba nástrojov	850
Hospodársky výsledok pred zdanením	100

4. ORGÁNY AKCIOVEJ SPOLOČNOSTI

Predstavenstvo

Predseda predstavenstva:

Ing. Július Hovančík

Členovia predstavenstva:

Ing. Vladimír Lovíšek

Ing. Dušan Slávik

Dozorná rada

Predseda dozornej rady:

JUDr. Helena Eštočinová

Členovia dozornej rady:

Ing. Ján Ivanecký

Marta Vargová

Vrcholoví riadiaci pracovníci

Riaditeľ spoločnosti

Ing. Július Hovančík

N RS Úseku Výrobného

Ing. Jaroslav Kandur

N RS Úseku Ekonomického

Ing. Dušan Slávik

N RS Úseku Obchodného

Ing. Ján Ivanecký do 31. 8. 2013

Zmocnenec ISM

Ing. Dušan Slávik

Vedúci riadenia kvality

Ing. Anton Krajňák

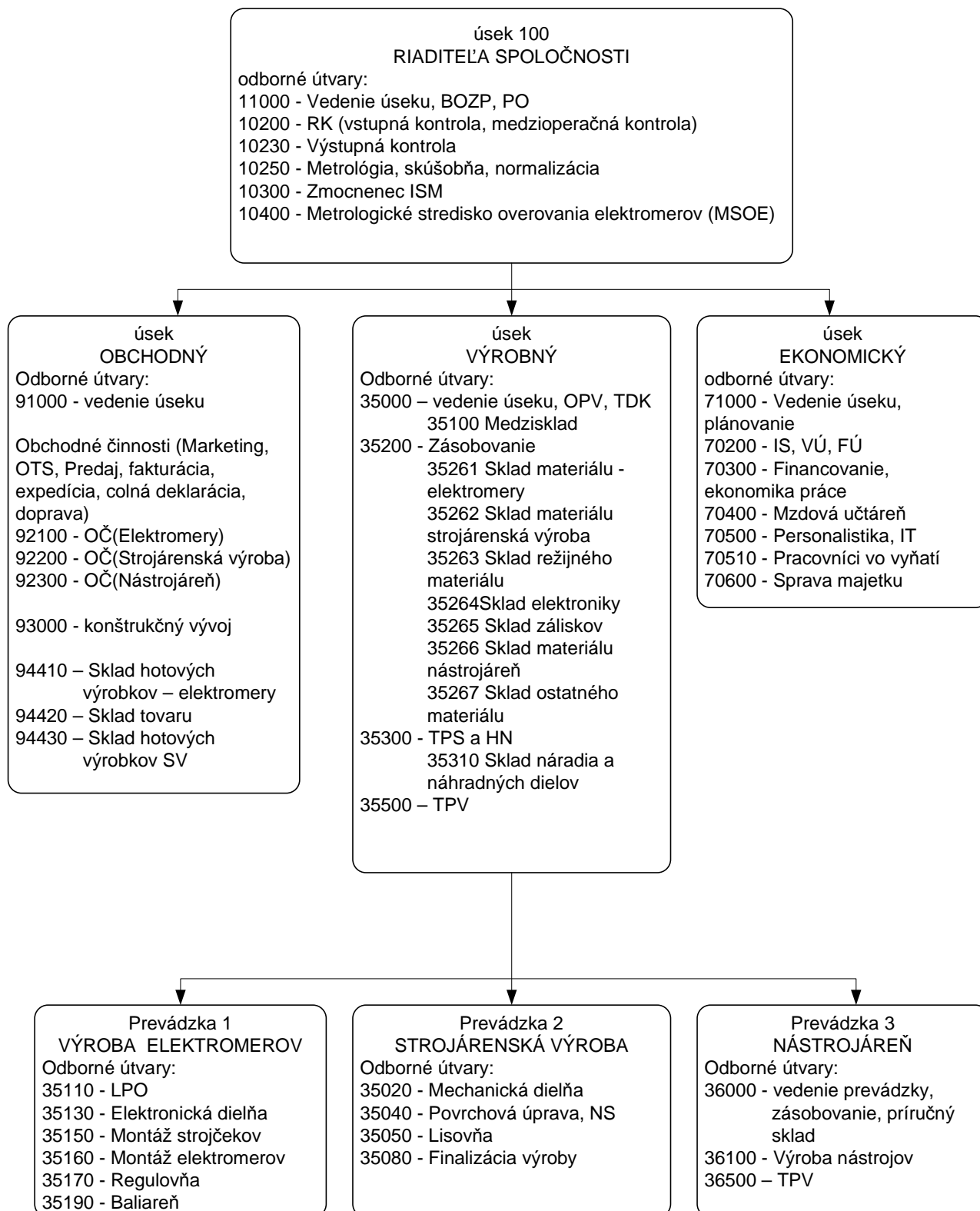
Vedúci MSOE

Ing. Vladislav Valt

(metrologické stredisko overovania
elektromerov)

5. ORGANIZAČNÁ ŠTRUKTÚRA SPOLOČNOSTI

KŘÍŽÍK GBI, a. s.



Spoločnosť nemá organizačnú zložku v zahraničí.

B. EKONOMICKÉ VÝSLEDKY**1. HLAVNÉ ÚDAJE ÚČTOVNEJ ZÁVIERKY****1.1 Súvaha**

Sumy sú uvádzané v tis. €

<i>Strana aktív</i>	2012	2013
Spolu majetok	3 442,6	3 538,4
Neobežný majetok	2 108,3	2 235,5
Dlhodobý nehmotný majetok	314,6	296,6
Dlhodobý hmotný majetok	1785,9	1 938,9
Z toho: Pozemky	0	0
Stavby	78,7	73,0
Samostatné hnuiteľné veci a súbory hnuiteľných vecí	1 387,5	1 671,7
Obstarávaný dlhodobý hmotný majetok	319,7	194,2
Dlhodobý finančný majetok	7,8	0
Obežný majetok	1 331,3	1 299,8
Zásoby	802,4	720,5
Dlhodobé pohľadávky	-	-
Krátkodobé pohľadávky	429,8	454,6
Finančné účty	99,1	124,7
Časové rozlíšenie	3,0	3,1
<i>Strana pasív</i>		
Spolu vlastné imanie a záväzky	3 442,6	3 538,4
Vlastné imanie	1 622,3	1 881,1
Základné imanie	67,1	67,1
Ostatné kapitálové fondy	791,9	791,9
Fondy zo zisku	13,4	13,4
Výsledok hospodárenia minulých rokov	710,1	749,9
Výsledok hospodárenia za účtovné obdobie	39,8	258,8
Záväzky	1 820,3	1 654,8
Rezervy	41,2	50,9
Dlhodobé záväzky	470,1	304,2
Krátkodobé záväzky	1 010,7	1 100,7
Krátkodobé finančné výpomoci	0	0
Bankové úvery krátkodobé	298,3	199,0
Časové rozlíšenie	-	2,5

1.2 Výkaz ziskov a strát (v tis. €)

	2012	2013
Tržby za predaj tovaru	13,8	2,4
Náklady vynaložené na predaný tovar	8,6	2,1
Obchodná marža	5,2	0,3
Výroba	3 997,4	3 981,0
Z toho: Tržby za predaj vlastných výrobkov a služieb	3 648,8	3 605,1
Zmena stavu nedokončenej výroby	2,7	91,6
Spotreba materiálu a energie	2 456,5	2 367,3
Služby	224,8	307,0
Pridaná hodnota	1 321,3	1 307,0
Mzdové náklady	710,7	701,9
Odmeny členom orgánov spoločnosti	0,0	0,0
Náklady na sociálne zabezpečenie	241,7	244,8
Sociálne náklady	39,5	41,6
Dane a poplatky	8,2	6,7
Odpisy nehmotného a hmotného investičného majetku	277,7	306,7
Tržby z predaja investičného majetku a materiálu	8,0	0,7
Zostatková cena predaného investičného majetku a materiálu	0,9	109,5
Tvorba a zúčtovanie opravných položiek k pohľadávkam	3,0	0,2
Ostatné výnosy z hospodárskej činnosti	72,2	386,1
Ostatné náklady na prevádzkovú činnosť	21,1	23,7
Výsledok hospodárenia z hospodárskej činnosti	98,7	258,7
Tvorba a zúčtovanie opravných polož. k finan. majetku	0,0	5,2
Výnosové úroky	0,0	0,0
Nákladové úroky	11,3	13,7
Kurzové zisky	32,8	35,3
Kurzové straty	18,6	13,5
Ostatné výnosy z finančnej činnosti	0,0	0,0
Ostatné náklady na finančnú činnosť	8,8	11,3
Výsledok hospodárenia z finančných činností	-5,9	-8,4
Výsledok hospodárenia z bežnej činností pred zdanením	92,8	250,3
Daň z príjmov za bežnú činnosť - splatná	0,0	0,0
Daň z príjmov za bežnú činnosť - odložená	53,0	-8,5
Hospodársky výsledok za bežnú činnosť	39,8	258,8
Mimoriadne výnosy	-	-
Mimoriadne náklady	-	-
Daň z príjmov z mimoriadnych činností	-	-
Výsledok hospodárenia z mimoriadnych činností	-	-
Hospodársky výsledok za účtovné obdobie	39,8	258,8

1.3 Účtovné metódy a zásady

Účtovníctvo spoločnosti je vedené v súlade so zákonom č. 431/2002 Z. z. o účtovníctve, v znení jeho neskorších zmien a v súlade s opatrením MF SR, ktoré určuje účtovnú osnovu a postupy účtovania pre podnikateľov - podľa Opatrenia MF SR č. 23 054/2002 - 92 zo 16. 12. 2002 v znení neskorších zmien a doplnkov.

Hmotný a nehmotný majetok obstaraný nákupom - odplatným spôsobom je ocenený obstarávacou cenou a vyrobený vlastnou výrobou vlastnými nákladmi. Okrem ceny obstarania zahrňuje aj všetky náklady vynaložené na obstaranie investície do doby uvedenia investície do používania. Finančné investície sú ocenené cenami obstarania. Vklady, ktoré spoločnosť vlastní v iných spoločnostiach, nie sú obchodovateľné na burze cenných papierov.

Nakupované zásoby spoločnosť oceňovala podľa § 25, odstavec c) zákona č. 431/2002 Z. z. obstarávacími cenami, ktoré predstavovali cenu obstarania vrátane nákladov súvisiacich s ich obstaraním. Spoločnosť v priebehu účtovného obdobia roka 2013 neuskutočnila zmeny v metóde oceňovania, odpisovania alebo účtovania, ktoré by mali vplyv na majetok alebo hospodársky výsledok.

Odpisovaný majetok spoločnosti je pre účtovné a daňové účely odpisovaný lineárnou metódou. Vecnú časť odpisového plánu tvorí súhrn odpisovaného majetku, ktorý ma účtovná jednotka vo vlastníctve, vrátane prírastkov a úbytkov v danom účtovnom období. Metodická časť odpisového plánu rešpektuje legislatívne obmedzenia.

Spoločnosť majetok a záväzky vyjadrené v cudzej mene prepočítavala na slovenskú menu EURO kurzom určeným v kurzovom lístku Národnej banky Slovenska, resp. ECB, platným ku dňu uskutočnenia účtovného prípadu, ako aj k 31.12. bežného roka.

Neuhradené pohľadávky a záväzky v cudzej mene, sa ku dňu účtovnej závierky, t. j. 31. 12. 2013 prepočítali platným kurzom NBS, resp. ECB

1.4 Návrh na vysporiadanie hospodárskeho výsledku za rok 2013

Zo strany vedenia spoločnosti je valnému zhromaždeniu akcionárov predložený návrh preúčtovať vykázaný zisk na účet 428 – Nerozdelený zisk minulých rokov ako voľný zdroj spoločnosti.

2. SPRÁVA DOZORNEJ RADY

V priebehu roku 2013 dozorná rada spoločnosti pracovala v súlade so stanovami akciovej spoločnosti v trojčlennom zložení.

Na zasadnutiach dozornej rady bola prerokovaná ekonomická situácia spoločnosti. Dozorná rada rozhodovala o nakladaní s majetkom, prerokovávala kontrolu chodu spoločnosti, ako aj vedenie účtovníctva, a v danej oblasti nezistila zásadné nedostatky.

Dozorná rada sa zaoberala aj ročnou účtovnou závierkou za rok 2013 a konštatuje, že závierka verne zobrazuje hospodárenie spoločnosti a stav jej majetku a záväzkov. Doporučuje akcionárom túto závierku schváliť na valnom zhromaždení.