

**SLOVENSKÁ POĽNOHOSPODÁRSKA UNIVERZITA V NITRE**



**VÝROČNÁ SPRÁVA O HOSPODÁRENÍ**  
Slovenskej poľnohospodárskej univerzity  
v Nitre  
za rok 2013

**doc. Ing. Oľga Roháčiková, PhD**  
kvestorka

**Dr.h.c. prof. Ing. Peter Bielik, PhD.**  
rektor

# OBSAH

1	Úvod .....	4
2	Ročná účtovná závierka.....	5
2.1	Súvaha.....	5
2.2	Výkaz ziskov a strát.....	9
2.3	Rozbor hospodárenia za rok 2013 .....	9
3	Analýza výnosov a nákladov.....	11
3.1	Štruktúra výnosov a nákladov v hlavnej činnosti .....	11
4	Vývoj fondov .....	17
5	Rekapitulácia zúčtovania so štátnym rozpočtom .....	19
6	Peňažné toky.....	26
7	Stav a pohyb majetku.....	28
8	Mzdy, ekonomika práce a personalistika.....	29
9	Čerpanie kapitálových výdavkov .....	33
10	Záver.....	37
10.1	Návrh opatrení na rok 2014.....	37

## **Tabuľková príloha:**

- Súvaha – príloha č.1
- Výkaz ziskov a strát – príloha č.2
- Poznámky – príloha č.3
- Tabuľky 1-25 výročnej správy o hospodárení za rok 2013
- Správa nezávislého audítora

# 1. Úvod

Slovenská poľnohospodárska univerzita v Nitre (ďalej len „SPU“ alebo „univerzita“) v roku 2013 pri hospodárení postupovala v súlade so všeobecne záväznými právnymi predpismi osobitne v súlade s § 19 zákona č. 131/2002 Z. z. o vysokých školách v znení neskorších predpisov (ďalej len „zákon o VŠ“), zákonom č. 523/2004 Z.z. o rozpočtových pravidlách v znení neskorších predpisov, metodickými usmerneniami Ministerstva školstva, vedy, výskumu a športu Slovenskej republiky (ďalej len „MŠVVaŠ SR alebo ministerstvo“) a vnútornými aktmi riadenia univerzity.

SPU v hlavnej činnosti hospodárila v súlade s rozpočtom, schváleným Akademickým senátom a Správnou radou univerzity. Rozpočet bol tvorený na základe predpokladanej tvorby zdrojov a predpokladaných výdavkov. V roku 2013 bola, tak ako v predchádzajúcich rokoch, hlavným zdrojom príjmov univerzity dotácia zo štátneho rozpočtu, ktorá tvorila 84,69%.

Na aktivity, ktorých financovanie nebolo kryté dotáciou zo štátneho rozpočtu, získala univerzita finančné zdroje z domácich a zahraničných grantov, zo školného a poplatkov spojených so štúdiom, z ďalšieho vzdelávania, poplatkov za ubytovanie študentov, z podnikateľskej činnosti a pod.

Osobitnú pozornosť univerzita venovala získavaniu prostriedkov zo štrukturálnych fondov Európskej únie, ktoré predstavovali významnú podporu financovania tak investičných, ako i neinvestičných potrieb univerzity. V roku 2013 sa univerzita zapojila do čerpania eurofondov prostredníctvom 4 programov:

- Operačného programu Výskum a vývoj (9 projektov),
- Operačného programu vzdelávanie (7 projektov),
- Programu rozvoja vidieka SR (4 projekty),
- Programu cezhraničnej spolupráce SR – MR (1 projekt).

Z 21 riešených projektov univerzita v roku 2013 úspešne ukončila 8. Za projekty riešené a finančne podporované zo ŠF univerzita získala v roku 2013 finančné prostriedky vo výške 2 445 tis € (bežné a kapitálové spolu).

Aj v roku 2013 univerzita venovala veľkú pozornosť efektívnemu, účelnému a hospodárnemu využívaniu získaných finančných prostriedkov. Zvyšujúce sa požiadavky na zabezpečenie finančne nákladných študijných programov a narastajúce potreby na technické a materiálne zabezpečenie výskumu už nebolo možné zabezpečiť len samotným viaczdrojovým financovaním. Bolo a je nevyhnutné naďalej hľadať optimálne a účinné manažérske postupy riadenia a efektívneho využívania všetkých zdrojov univerzity.

Výročná správa o hospodárení univerzity ako základný dokument určený pre verejnú vysokú školu, ministerstvo a verejnosť poskytuje:

- a) základné informácie o majetkovej a finančnej situácii univerzity v rozsahu stanovenom zákonom o účtovníctve,
- b) analýzu nákladov a výnosov, resp. príjmov a výdavkov,
- c) zúčtovanie použitia dotácií poskytnutých univerzite zo štátneho rozpočtu.

Prezentované výsledky zahŕňajú hospodárenie všetkých súčastí univerzity.

## 2. Ročná účtovná závierka

Ročná účtovná závierka bola spracovaná v zmysle zákona č. 431/2002 Z. z. o účtovníctve a zákona o VŠ. SPU ako účtovná jednotka účtovala o účtovných prípadoch v období, s ktorým časovo a vecne súviseli, alebo boli zaúčtované v tom účtovnom období, v ktorom sa dané skutočnosti zistili. Účtovným obdobím bol kalendárny rok.

Ročnú účtovnú závierku tvorí súvaha, výkaz ziskov a strát, poznámky k účtovnej závierke, rozbor hospodárskeho výsledku a analýza výnosov a nákladov. Je zostavená preukazne a poskytuje pravdivý obraz o majetku, záväzkoch, hospodárskom výsledku a finančnej situácii univerzity.

SPU v roku 2013 uplatňovala postupy účtovania a používala účtovnú osnovu v súlade s Opatrením MF/10294/2009-74, ktorým sa mení a dopĺňa Opatrenie MF/24485/2008-74, a Opatrenie MF/17613/2013-74, ktorým sa ustanovujú podrobnosti o postupoch účtovania a účtovnej osnovy pre účtovné jednotky, ktoré nie sú založené alebo zriadené za účelom podnikania. Dlhodobý hmotný a nehmotný majetok obstaraný kúpou sa oceňoval v obstarávacej hodnote. Dlhodobý hmotný a nehmotný majetok nadobudnutý vlastnou činnosťou SPU neobstarala. majetok obstaraný iným spôsobom sa oceňoval reprodukčnou obstarávacou cenou. Zásoby na sklade SPU sa oceňovali metódou FIFO.

Odpisovanie investičného majetku v účtovníctve univerzity sa riadi zákonom č. 431/2002 Z.z. o účtovníctve a odpisovým plánom univerzity, ktorý bol podkladom na vyčíslenie oprávok v priebehu jeho používania. Dlhodobý majetok na SPU sa odpisuje metódou rovnomerného odpisovania počas predpokladanej doby používania zodpovedajúcej spotrebe budúcich ekonomických úžitkov z majetku. Doba odpisovania sa určuje podľa očakávaného použitia majetku a intenzity jeho využitia. Okrem toho univerzita odpisuje dočasnú stavbu časovou metódou podľa povolenej doby užívania a niektoré druhy nehmotného majetku podľa platnosti licenčnej zmluvy. Budovy a stavby (vrátane technického zhodnotenia) financované z prostriedkov európskych štrukturálnych fondov sa odpisujú 20 rokov (ročný účtovný odpis je 5 %).

Prehľad o dobe odpisovania a percente ročného odpisu poskytuje tabuľka č. 1.

*Tabuľka č.1: Doba odpisovania a percento ročného odpisu na SPU*

Odpisová skupina	Doba odpisovania	% ročného odpisu
1	4	25,00
2	6	16,67
3	12	8,33
4	75	1,34

*Zdroj: Smernica o odpisovaní majetku na SPU v Nitre, 2008*

### 2.1 Súvaha

Prehľadné a usporiadané vyjadrenie stavu majetku podľa druhov (aktíva) a jeho zdrojov (pasíva) v hodnotovom vyjadrení poskytuje súvaha.

Štruktúra aktív je nasledovná:

**Aktíva celkom: 67 840 124,87 €**

Tabuľka č. 2: Aktíva k 31. 12. 2013 (v €)

Položka	€
<b>Neobežný majetok, z toho:</b>	<b>55 347 339,23</b>
Dlhodobý nehmotný majetok	316 429,12
Dlhodobý hmotný majetok	52 962 925,98
Dlhodobý finančný majetok	2 067 984,13
<b>Obežný majetok</b>	<b>12 402 000,32</b>
Zásoby	159 233,87
Pohľadávky krátkodobé	1 521 577,84
Finančné účty	10 721 188,61
<b>Časové rozlíšenie</b>	<b>90 785,32</b>

Štruktúra pasív je nasledovná:

**Pasíva celkom: 67 840 124,87 €**

Tabuľka č. 3: Pasíva k 31. 12. 2013 (v €)

Položka	€
<b>Vlastné zdroje krytia majetku, z toho:</b>	<b>37 782 747,57</b>
Imanie a peňažné fondy	38 356 449,42
Fondy tvorené zo zisku	123 747,62
Nevysporiadaný výsledok hospodárenia	-866 139,43
Výsledok hospodárenia	168 689,96
<b>Cudzíe zdroje</b>	<b>5 472 986,48</b>
Rezervy	187 171,13
Dlhodobé záväzky	4 058,46
Krátkodobé záväzky	5 281 756,89
<b>Časové rozlíšenie</b>	<b>24 584 390,82</b>

V priebehu sledovaného obdobia objem aktív v porovnaní s predchádzajúcim rokom vzrástol o 2 193 506,29 € (o 3,34 %). Najpodstatnejší podiel aktív (78,07 %) predstavoval dlhodobý hmotný majetok, ktorého štruktúra je uvedená v tabuľke č.4.

Tabuľka č. 4: Štruktúra dlhodobého hmotného majetku (v €)

Dlhodobý hmotný majetok, z toho:	52 962 925,98
Pozemky	7 821 486,48
Umelecké diela a zbierky	33 357,02
Stavby	40 388 334,56
Samostatné hnutelné veci	4 392 045,25
Dopravné prostriedky	100 433,84
Obstaranie dlhodobého hmotného majetku	227 268,83

V roku 2013 boli do majetku SPU zaradené pozemky v hodnote 537 460 €. Najvýznamnejší podiel tvoril pozemok na Akademickej ul. v hodnote 439 262 €, ktorý univerzita nadobudla bezodplatne zákonom a pozemok pod časťou SIPK v hodnote vyše 78 tis. €, ktorý univerzita zakúpila z účelovej dotácie MŠVVaŠ SR. Vyradené z majetku SPU v roku 2013 neboli žiadne pozemky.

Hodnota budov a stavieb univerzity v roku 2013 vzrástla 3 011 tis. €. Išlo najmä o rekonštrukciu obvodového plášťa bloku C ŠD Mladosť za 1 257 tis. € a výmena vykurovacieho systému za 246 524 €. Do majetku univerzity bola zaradená budova bývalého ŠVPÚ v hodnote 1 178 232 € spolu s kanalizáciou, spevnenými plochami a prípojkami plynu vo výške 10 794 €. V pavilóne S sa realizovala rekonštrukcia sociálnych zariadení vo výške 129 341 €. V Kolíňanoch bola zaradená do majetku SPU bioplynová stanica v hodnote 94 tis. €.

Z úbytkov stavieb išlo o predaj majetku v katastrálnom území Oponice (kravíny).

V priebehu roku 2013 univerzita zakúpila softvéry v celkovej výške 75 379 €. Išlo najmä o softvér SW VMare Virtual Center v OC 53 352 €, MS Windows 2012 server STD v OC 4 968 € a softvér na pozorovanie správania sa zvierat v OC 10 887 €. Vyradený bol dlhodobý nehmotný majetok v OC 47 590 €. Išlo najmä o softvér pre zálohovanie a archiváciu v OC 17 041 €, softvér na akreditáciu v OC 16 590 € a licencia EDEN za 8 138 €.

Z hnutelného majetku univerzita v roku 2013 zakúpila najmä Videoportál – server v OC 194 830 €, kamerový systém v posluchárňach v OC 96 403 €, analyzátory a transmiery CO<sub>2</sub> CPEC200 v OC 62 736 €, automatický biochemický analyzátor BioLis 24i v OC 41 000 €, Analyzátor Ganimede v OC 38 197 €. Obstarávacía hodnota vyradených strojov, prístrojov, zariadení a inventáru dosiahla v roku 2013 celkovú sumu 607 733 €. Išlo napr. o adaptér KEMPER za OC 40 541 €, rezačku AZU za 14 374 €, nakladač T 174 za 13 548 €, ST 180 Ns s lyžicou za 12 610 €, nakladač T 180 za 10 288 € a pod. Všetky vyradené predmety boli s nulovou zostatkovou cenou.

V roku 2013 univerzita zakúpila osobné vozidlá Volkswagen VW v OC 47 880 €, SEAT Altea XL v OC 16 140 €. Vyradené boli traktory, AVIA, krmný voz a osobný automobil Nissan Maxima.

Účet 042 – obstaranie dlhodobého hmotného majetku je tvorený nezaradenými investíciami. Pri budovách a stavbách dosiahol v roku 2013 výšku 215 030 €. Táto suma je tvorená nezaradenými faktúrami na rekonštrukciu objektu Luna – druhá časť IVVP, faktúrami za statický posudok a sanáciu pavilónu Q, faktúrou za projekt BIODOM SPU Nitra, faktúrou za projektovú dokumentáciu na výmenu okien pavilónov T, P, CH, E, aula, projektovú

dokumentáciu vykurovacieho systému v Račkovej doline, atď. Nezaradené stroje a zariadenia tvoria faktúry za hlasovú bránu, inštaláciu Call centra a komunikátor.

Dlhodobý finančný majetok predstavuje k 31.12.2013 výšku 2 067 984 €, z toho 2 032 995 € tvorí vklad v obchodnej spoločnosti VPP, finančné investície v Podniku živočíšnej výroby sú vo výške 21 976 €, Agrostavu Topolčany vo výške 2 268 €, Unicredit banky vo výške 10 745 €. Z dôvodu precenenia nastal pokles finančných investícií Agrostavu Topolčany vo výške 11 673 €.

Hodnota obežného majetku vzrástla oproti predchádzajúcemu obdobiu o 1 919,6 tis. €. Najpodstatnejší nárast (o 1 127,5 tis. €.) bol v kategórii finančné účty, ktorá tvorí 86,45 % z celkového objemu obežného majetku a zahŕňal predovšetkým prostriedky na bankových účtoch pozostávajúce z bežných a kapitálových prostriedkov na zostatkovom účte prechádzajúcich do roku 2013, z prostriedkov ŠF EÚ, z prostriedkov finančných fondov, z príjmov a darov a prostriedkov podnikateľskej činnosti.

SPU eviduje k 31.12.2013 na účtoch 311 podľa analytického členenia len krátkodobé pohľadávky za hlavnú činnosť v hodnote 63 636,85 €, za podnikateľskú činnosť v hodnote 26 878,96 €, z toho 24 897,13 € po lehote splatnosti a 65 618,68 € do lehoty splatnosti.

Na začiatku účtovného obdobia evidovala SPU na svojich bankových účtoch prostriedky vo výške 9 593 639,36 € a na konci účtovného obdobia bolo na účtoch univerzity 10 721 188,61 €. Univerzita v priebehu roka 2013 získala peňažné prostriedky predovšetkým z dotácie MŠVVaŠ, EÚ, zo školného, poplatkov spojených so štúdiom, poplatkov z ďalšieho vzdelávania, poplatkov za ubytovanie študentov, z predaja nepotrebného majetku, podnikateľskej činnosti a pod.

V priebehu roka 2013 boli vytvorené opravné položky k pohládkam po splatnosti vo výške 289,75 €.

Náklady budúcich období predstavujú výšku 84 977,79 € za hlavnú činnosť a zahŕňajú predplatné časopisov, poisťné za rok 2014, poplatky za telefón, odvoz odpadu a vo výške 934,94 € za podnikateľskú činnosť.

Príjmy budúcich období v hlavnej činnosti vo výške 2 498,89 € tvoria najmä tržby SIPK za rok 2013 odvedené v roku 2014 a poplatky za ubytovanie. Príjmy budúcich období v podnikateľskej činnosti vo výške 2 373,70 € tvoria tržby za rok 2013 odvedené v roku 2014.

Strana pasív v súvahe predstavuje zdroje krytia aktív, pričom vlastné zdroje tvoria 55,69 %, cudzie zdroje predstavujú 8,07 % a časové rozlíšenie tvorí 36,24 %. Vlastné zdroje krytia narástli v porovnaní s rokom 2012 o 427 504,14 €. Na náraste cudzích zdrojov participovali v prevažnej miere krátkodobé záväzky a časové rozlíšenie. Vyššia hodnota krátkodobých záväzkov v roku 2013 bola podmienená nákupom prístrojov v rámci projektov zo štrukturálnych fondov na prelome rokov.

Univerzita ku koncu sledovaného obdobia tvorila krátkodobé rezervy, z toho rezerva na nevyčerpanú dovolenku za rok 2013 a jej prislúchajúce odvody predstavuje výšku 180 451,13 € a rezerva na overenie účtovnej závierky výšku 6 720 €.

Celkové záväzky z obchodného styku predstavujú výšku 3 416 745,37 €, sú tvorené zo záväzkov **po lehote splatnosti** vo výške 2 979 782,30 € (na záväzok vo výške 2 987 452,70 €



prebieha súdny spor), **do lehoty splatnosti** vo výške 388 921,83 €, nevyfakturovaných dodávok roka 2013 vo výške 47 242,50 €.

Stav krátkodobých záväzkov z obchodného styku zodpovedá bežnej potrebe a vyplýva zo zmluvne dohodnutých termínov splatnosti dodávateľských faktúr a ich úhrady vykonávanej prostredníctvom systému Štátnej pokladnice.

Výnosy budúcich období predstavujú výšku 24 550 186,68 €, pozostávajú z kapitálovej dotácie 22 692 966,59 €, z nepoužitej dotácie vo výške 359 308,95 €, prostriedkov zo zahraničných projektov na budúce aktivity vo výške 924 768,31 € a z ostatných výnosov ako sú nájomné 2014, poplatok za ubytovanie 2014, predplatné na rok 2014 vo výške 573 142,83 €.

Výdavky budúcich období predstavujú výšku 34 204,14 €, tvorí ich kredit na stravu študentov a doktorandov vo výške 27 905,89 €, a výdavky na podnikateľskej činnosti vo výške 6 298,25 € (poplatok mestu, mzdy za 12/2013, telefóny 12/2013, tlač VES, doprava 12/2013).

## 2.2 Výkaz ziskov a strát

Výkaz ziskov a strát je súčasťou tabuľkovej prílohy.

Celkové výnosy za univerzitu v roku 2013 dosiahli sumu 31 203 253,73 €, z toho v hlavnej činnosti 30 621 107,54 € (98,13%) a v podnikateľskej činnosti 582 146,19 € (1,87%). V hodnotení celkových výnosov v porovnaní s rokom 2012 bol zaznamenaný pokles o 722 867,97 €.

Celkové náklady za univerzitu v roku 2013 dosiahli sumu 31 010 994,73 €, z toho v hlavnej činnosti 30 524 105,25 € (98,43%) a v podnikateľskej činnosti 486 889,48 € (1,57%). V hodnotení celkových nákladov v porovnaní s rokom 2012 bol zaznamenaný pokles o 605 416,48 €.

K 31. 12. 2013 univerzita dosiahla zisk pred zdanením v sume 192 259 €.

Podrobnejšia analýza je uvedená v časti 3 tejto správy – Analýza výnosov a nákladov a hospodárskeho výsledku.

## 2.3 Rozbor hospodárenia za rok 2013

Hospodárenie za obdobie roka 2013 ukončila SPU s kladným hospodárskym výsledkom - ziskom. Štruktúra výsledku hospodárenia je uvedená v tabuľke 5.

Tabuľka č. 5: Výsledok hospodárenia za rok 2013 (v €)

Ukazovateľ	HV* pred zdanením	HV po zdanení
Hlavná činnosť	97 002,29	93 546,37
Podnikateľská činnosť	95 256,71	75 143,59
<b>Spolu</b>	<b>192 259,00</b>	<b>168 689,96</b>

HV\* - hospodársky výsledok

V zmysle zákona č. 595/2003 o dani z príjmov v znení neskorších doplnkov je univerzita registrovaným platiteľom dane z príjmov právnických osôb. Na základe uvedeného bol účtovný výsledok hospodárenia pre daňové účely upravený v zmysle platnej legislatívy.

V zmysle § 16a zákona č.131/2002 Z. z. o vysokých školách a o zmene a doplnení niektorých zákonov v znení neskorších predpisov a v súlade s vnútornými predpismi SPU sa hospodársky výsledok rozdeľuje do fondov.

*Tabuľka č. 6: Rozdelenie hospodárskeho výsledku za rok 2013*

<b>Rozdelenie</b>	<b>%</b>	<b>€</b>
Prídel do rezervného fondu	40 %	67 475,98
Prídel do fondu reprodukcie	59 %	99 527,08
Prídel do štipendijného fondu	0,5 %	843,45
Prídel do fondu ZP	0,5 %	843,45
<b>Spolu</b>	<b>100%</b>	<b>168 689,96</b>

### 3. Analýza výnosov a nákladov

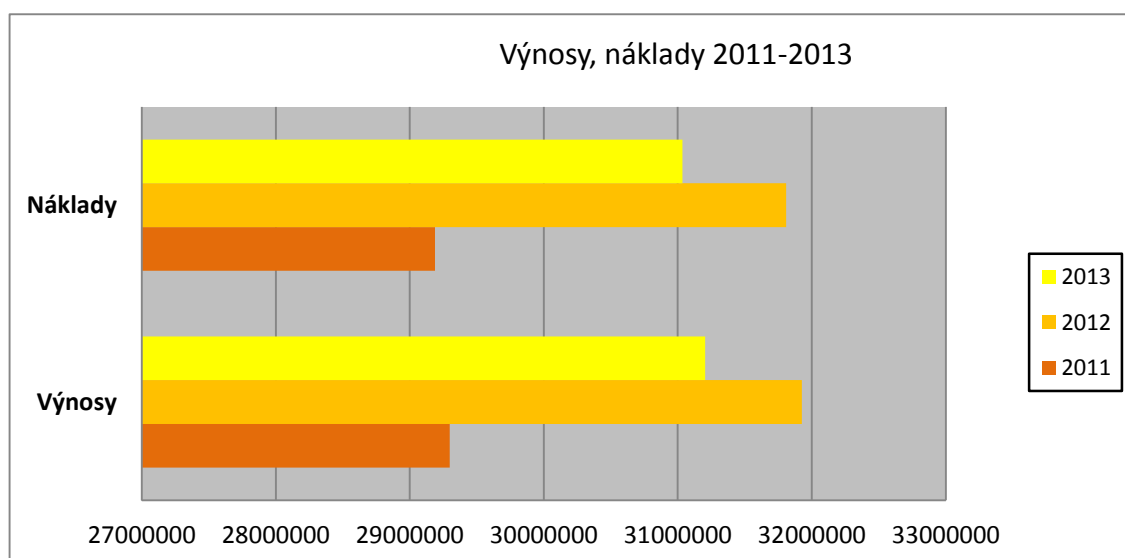
V roku 2013 hospodárila SPU s finančnými prostriedkami získanými z viacerých zdrojov, z ktorých hlavný predstavovala dotácia zo štátneho rozpočtu z kapitoly MŠVVaŠ SR pridelená na základe dotačnej zmluvy. Doplnkové zdroje na pokrytie nákladov súvisiacich s hlavnou činnosťou univerzity pozostávali zo štrukturálnych fondov EÚ a z výnosov z hlavnej a podnikateľskej činnosti.

Tabuľka č. 7: Prehľad výnosov, nákladov a hospodárskeho výsledku za r. 2011-13 (v €)

Ukazovateľ	Rok 2011			Rok 2012			Rok 2013		
	HČ	PČ	spolu	HČ	PČ	spolu	HČ	PČ	spolu
<b>Výnosy</b>	28 798 752	499 821	29 298 573	31 404 908	521 214	31 926 122	30 621 108	582 146	31 203 254
<b>Náklady</b>	28 729 575	457 906	29 187 481	31 310 923	496 968	31 807 891	30 527 561	507 003	31 034 774
<b>HV po zd.</b>	<b>69 177</b>	<b>41915</b>	<b>111092</b>	<b>93 985</b>	<b>24 246</b>	<b>118 231</b>	<b>93 547</b>	<b>75 143</b>	<b>168 690</b>

HČ- hlavná činnosť, PČ- podnikateľská činnosť

Graf č.1 Prehľad výnosov a nákladov v rokoch 2011-2013



#### 3.1 Štruktúra výnosov a nákladov v hlavnej činnosti

Celkové **výnosy hlavnej činnosti** v roku 2013 predstavovali **30 621 107,54 €** a poklesli v porovnaní s rokom 2012 o 783 800 €. Najvýznamnejšiu časť 84,69 % tvorili výnosy prevádzkovej dotácie. Ich podiel na celkových výnosoch v porovnaní s predchádzajúcim obdobím vzrástol o 5,19 %. Vlastné výnosy na SPU boli naplnené najmä z poplatkov za ubytovanie v študentských domovoch, z poplatkov spojených so štúdiom a z ďalšieho vzdelávania, výskumných úloh a predaja majetku.

Z časti výnosov sa financovalo krytie nákladov na hlavnú činnosť, na ktoré dotácia zo štátneho rozpočtu nepostačovala, t. j. na dofinancovanie energií, nákup kancelárskeho materiálu, cestovné, opravy a údržbu, náklady na propagáciu, tlačiarenské a dopravné služby a pod.

Tabuľka č. 8: Prehľad výnosov z hlavnej činnosti (v €)

Výnosy	Rok 2011	Rok 2012	Rok 2013	Podiel na celkových výnosoch			Index 2012/2011	Index 2013/2012
				2011	2012	2013		
601-za vlastné výrobky	110 100	103 506	93 884	0,4	0,3	0,31	94,01	90,70
602-z predaja služieb	860 436	1 113 614	1 141 187	3	3,6	3,73	129,42	102,48
613- zmena stavu zásob, výrobkov	-2511	-2500	-13 271	0	0	-0,04	99,56	530,84
614-zmena stavu zásob, zvierat	-570	0	0	0	0	0	0	0
641-zmluvné pokuty a penále	0	0	1 000	0	0	0	0	0
644-úroky	0	1	1	0	0	0	0	100
645-kurz. zisky	191	245	275	0	0	0	128,27	112,24
649-ostatné výnosy	3 019 441	3 686 197	3 365 053	10,48	11,7	10,99	122,08	91,29
651-z predaja DNM a DHM	306 865	1 445 763	40 917	1,07	4,6	0,13	471,14	2,83
652-výnosy z dlhod. fin. invest.	0	0	1593	0	0	0,01	0	0
653- z predaja cen.pap. a vkladov	6938	0	0	0,02	0	0	0	0
656- výnosy z použitia fondu	94 680	86 420	56 246	0,3	0,3	0,18	91,28	65,08
658- výnosy z prenájmu	102	833	0	0	0	0	816,67	0
665-prísp. z pod. zapl. dane	2915	2 753	0	0,01	0	0	94,44	0
691- prevádzková dotácia	24 422 845	24 968 075	25 934 224	84,81	79,5	84,69	102,23	103,87
<b>Spolu</b>	<b>28 798 752</b>	<b>31 404 908</b>	<b>30 621 108</b>	<b>100,0</b>	<b>100,0</b>	<b>100,0</b>	<b>109,05</b>	<b>97,50</b>

Podstatnú časť výnosov za vlastné výrobky (83,66%) tvoria tržby z predaja skrípt a študijnej literatúry. V oblasti výnosov z predaja služieb predstavujú najväčší podiel (až 58,11%) výnosy za ubytovanie študentov vo výške 881 742,86 €, ktoré narástli oproti predchádzajúcemu roku o 89 610,07 €. Zvyšnú časť predstavovali výnosy za edičné služby, knižničné služby, výnosy získané v rámci spolupráce na riešení projektov s inými univerzitami a vedeckovýskumnými inštitúciami.

V rámci vývoja ostatných výnosov sme zaznamenali v roku 2013 pokles najmä výnosov za školné od externých študentov o 172 030,24 €, školné od cudzincov o 7 480 €, výnosov z poplatkov za ďalšie vzdelávanie o 13 687,06 € a poplatkov za prijímacie pohovory. Výnosy za vložné na konferencie vzrástli o 11 903,66 €.

Odpredajom prebytočného majetku dosiahla univerzita výnosy v objeme 40 916,66 €.

V hodnotenom období došlo k nárastu výnosov prevádzkovej dotácie o 966 149 €. Prevádzková dotácia bola tvorená z bežnej dotácie štátneho rozpočtu v sume 21 850 107,43 €, zo zúčtovania kapitálovej dotácie vo výške odpisov v sume 2 799 824,17 € a z výnosov Európskych štrukturálnych fondov v sume 1 284 292,59 €.

Celkové náklady hlavnej činnosti dosiahli 30 527 651,17 € a poklesli v porovnaní s rokom 2012 o 783 362 €. Základným zdrojom pre ich ucelenú analýzu je výkaz ziskov a strát.

Tabuľka č. 9: Prehľad nákladov z hlavnej činnosti (v €)

Položka	Rok 2011	Rok 2012	Rok 2013	Podiel na celkových nákladoch /%/			Index 2012/11	Index 2013/12
				2010	2011	2013		
Spotreba materiálu	1 710 826	1 764 510	1 102 231	5,9	5,6	3,61	103,1	62,47
Spotreba energie	2 363 110	2 428 686	2 188 176	8,2	7,8	7,17	102,8	90,10
Opravy a údržba	790 864	552 799	617 166	2,7	1,8	2,02	69,9	111,64
Cestovné	712 308	830 497	865 178	2,5	2,6	2,83	116,6	0
Reprezentačné	4 489	2 304	2 774	0	0	0,01	51,3	0
Ostatné služby	1 910 062	1 994 249	2 298 177	6,6	6,4	7,53	104,4	115,24
Mzdové náklady	10 850 218	11 362 472	11 760 544	37,7	36,3	38,52	104,7	103,50
Zákonné sociálne poistenie	3 644 911	3 712 914	4 082 039	12,7	11,9	13,37	101,9	109,94
Zákonné sociálne náklady	441 834	344 409	399 475	1,5	1,1	1,31	77,9	115,99
Ostatné sociál.poist.	167 885	155 609	163 769	5,8	0,5	0,54	92,7	0
Ostatné náklady	1 831 278	1 733 231	1 736 119	6,4	5,5	5,69	94,6	0
Odpisy, zost.cena	2 823 914	3 552 784	3 686 482	9,8	11,4	12,08	125,8	103,76
Účt. skup. 54 okrem 549	2 497	1 590	5 754	0	0	0,02	63,7	361,89
Daň z nehnuteľnosti	0	26 611	0	0	0	0	0	0
Predané cenné pap.	6 978	0	0	0	0	0	0	0
Poskytnuté príspevky	24 640	39 590	36 950	0	0,1	0,12	160,7	93,33
Ostatné dane a poplatky	3 242	8 030	10 973	0	0	0,04	247,7	136,65
Tvorba fondov	1 421 484	2 613 444	1 568 262	4,9	8,3	5,14	183,9	60,01
Tvorba a zúčt. OP	-3 674	-63	-35	0	0	0	0	-55,56
Daň z príjmu	22 747	187 255	3 456	0	0,6	0,01	823,2	1,85
<b>Spolu</b>	<b>28 729 575</b>	<b>31 310 923</b>	<b>30 527 651</b>	<b>100</b>	<b>100</b>	<b>100</b>	<b>109</b>	<b>97,50</b>

Náklady na spotrebný materiál poklesli o 662 279 €. K poklesu nákladov v rámci tejto kategórie došlo pri nákupe drobného hmotného majetku, najmä nábytku (o 291 113 €), k výraznému poklesu došlo pri nákupe stavebného, vodárenského a elektrikárskeho materiálu (o 20 470 €), pri nákupe drobného hmotného majetku - prístrojov a zariadení laboratórií (o 35 147,14 €), pri nákupe kníh a časopisov (o 17 855,11 €).

K poklesu nákladov o 240 510 došlo v kategórii nákladov na energie. Pokles sa prejavil v nákladoch na plyn o 175 760 €, pokles nákladov na elektrickú energiu predstavuje 67 205 €, pokles nákladov na vodné a stočné o 46 925 €. Výška jednotlivých nákladov na energie bola ovplyvnená aj vývojom cien na trhu. Výška nákladov je nepriaznivo ovplyvnená i nevyhovujúcou technológiou vykurovacieho systému. Používané médium- para patrí v súčasnosti medzi finančne najnákladnejšie, a preto bude potrebné vykonať rekonštrukciu a modernizáciu vykurovacieho systému. Významným a nezanedbateľným faktorom je i stav okien a nezateplené obvodové konštrukcie väčšiny budov univerzity.

Takmer o 64 071 € poklesli náklady na opravy a údržbu strojov, o 36 353 € vzrástli náklady na údržbu stavieb, o 6 350 € vzrástli náklady na údržbu dopravných prostriedkov. Zároveň bol zaznamenaný pokles nákladov na opravu a údržbu výťahov o 4 867 €.

V kategórii cestovné sa zvýšili náklady o 34 681 €. V porovnaní s rokom 2012 narástli náklady na zahraničné cestovné o 21 371 €.

Z nákladov na ostatné služby predstavujú podstatnú časť úhrady vložného na konferencie v sume 388 232 €, ktoré vzrástli oproti roku 2012 o 81 151 €, ďalej platby za dopravné služby vo výške 181 791 €, ktoré vzrástli o 73 180 €. Ďalej sa zvýšili náklady za ostatné služby, prenájom priestorov, nárast bol zaznamenaný pri nákladoch za telefón, pokles bol zaznamenaný pri nákladoch za poštovné služby, odvoz odpadu a nárast bol pri právnych službách, inzercii a propagácii.

Až 715 807,21 € z nákladov na ostatné služby tvoria úhrady za služby spojené so zabezpečením praktickej výučby študentov, úhrady poradenských služieb, úhrady nákladov zmluvným spoluriešiteľom výskumných úloh a tlačiarenské služby.

Nárast bol zaznamenaný v oblasti mzdových nákladov o čiastku 398 072 €. Nárast miezd predstavoval 857 665 €, výplaty za práce vykonávané v mimopracovnej činnosti prostredníctvom dohôd poklesol o 447 440 €. Zvýšenie uvedených druhov miezd bolo kryté predovšetkým z prostriedkov štrukturálnych fondov Európskej únie, výskumných a vzdelávacích projektov. Úmerne k vyplateným mzdám sa zvýšili náklady na odvody o sumu 369 125 €. Okrem dotácie kapitoly MŠVVAŠ SR boli v hlavnej činnosti vyplatené mzdy, odmeny a príslušné odvody aj z vlastných zdrojov univerzity.

O vyše 466 401 € narástli celkové náklady na hlavnú činnosť - odpisy majetku, ide hlavne o odpisy majetku financovaného z kapitálových dotácií zo štrukturálnych fondov EÚ.

V priebehu roku univerzita ovplyvnili celkové náklady aj výšku dane z príjmov vo výške 2 127 €.

### **3.2 Štruktúra výnosov a nákladov v podnikateľskej činnosti**

SPU v priebehu roka 2013 vykonávala podnikateľskú činnosť v uvedených oblastiach:

- prenájom priestorov,
- prevádzkovanie autoškoly,

- vykonávanie znaleckých posudkov,
- vydavateľské činnosti, reklamná a inzertná činnosť,
- ubytovanie vo vysokoškolských internátoch,
- parkovacie služby,
- konzultačná a poradenská činnosť v poľnohospodárstve a potravinárstve
- jazykové kurzy, prípravné kurzy, kurz matematiky, ekonomiky.

SPU dosiahla v podnikateľskej činnosti kladný hospodársky výsledok vo výške 75 143,59 € pri celkových výnosoch 582 146,19 € a celkových nákladoch 486 889,48 €.

Tabuľka č. 10: Prehľad výnosov podnikateľskej činnosti (v €)

Druh výnosov	Rok 2011		Rok 2012		Rok 2013	
	€	podiel (%)	€	podiel (%)	v	podiel (%)
Tržby z predaja služieb	294 263	58,9	316 933	60,8	376 283	64,64
Iné ostatné výnosy	3516	0,7	958	0,2	1 167	0,2
Výnosy- prenájom majetku	201 915	40,4	203 239	39	204 671	35,16
Úroky	124	0	84	0	25	0
Ostatné pokuty a penále	0	0	0	0	0	0
Platby za odpísané pohľadávky	0	0	0	0	0	0
Kurzové zisky	3	0	0	0	0	0
<b>Spolu</b>	<b>499 821</b>	<b>100,0</b>	<b>521 213</b>	<b>100,0</b>	<b>582 146</b>	<b>100,0</b>

Výnosy z podnikateľskej činnosti tvorili predovšetkým tržby z predaja služieb v celkovej sume 376 283 €. Podstatnú časť týchto výnosov predstavovali platby za ubytovacie služby počas hlavných prázdnin, za parkovacie služby počas výstav, za poradenské služby, služby autoškoly a edičné a xerografické služby. Druhou rozhodujúcou časťou výnosov v podiele až 35,16% sú výnosy z prenájmu dočasne prebytočného majetku univerzity. V rámci podnikateľskej činnosti sme zaznamenali v porovnaní s predchádzajúcim obdobím nárast výnosov o 3,84 % (resp. nárast celkových výnosov o 11,69 %).

Tabuľka č. 11: Prehľad nákladov podnikateľskej činnosti (v €)

Druh nákladov	Rok 2011		Rok 2012		Rok 2013	
	€	podiel (%)	€	podiel (%)	€	podiel (%)
Spotreba materiálu	58 510	12,8	67 250	13,5	61 935	12,2
Spotreba energie	66 914	14,6	70 059	14,1	26 974	5,3
Opravy a údržba	103 820	22,7	81 516	16,4	44 224	8,7
Cestovné	3056	0,7	3 191	0,6	4 927	0,9
Náklady na reprezentáciu	507	0	1 297	0,3	1 443	0,3
Ostatné služby	71 709	15,7	93 645	18,8	97 227	19,1

Druh nákladov	Rok 2011		Rok 2012		Rok 2013	
	€	podiel (%)	€	podiel (%)	€	podiel (%)
Mzdové náklady	113 118	24,7	147 902	29,8	160 055	31,6
Zák. soc. poistenie	22 079	4,8	17 946	3,6	49 179	9,7
Zák.soc.náklady	0	0	53	0	0	0
Ost. soc. náklady	454	0	454	0	0	0
Daň z motor. vozidiel	336	0	450	0	1 432	0,3
Daň z nehnuteľnosti	0	0	8 260	1,7	36 173	7,1
Ostatné dane a poplatky	3987	0,9	3 029	0,6	1 229	0,2
Odpísanie nevymoż.pohľ.	0	0	0	0	0	0
Úroky	23	0	16	0	5	0
Kurzové straty	84	0	11	0	59	0
Ostatné náklady	468	0	547	0	422	0,1
Odpisy	4165	0,9	4 451	0,9	1352	0,3
Tvorba zákon.OP	-2518	-0,5	-7 331	-1,5	-254	0,1
Daň z príjmov	11 195	2,4	28 470	5,7	20 113	4,1
<b>Spolu</b>	<b>457 906</b>	<b>100,0</b>	<b>496 968</b>	<b>100,0</b>	<b>507 003</b>	<b>100,0</b>

Celkové náklady podnikateľskej činnosti sa v roku 2013 zvýšili o 10 035 €. Najväčší nárast bol zaznamenaný pri mzdových nákladoch o sumu 12 153 €, pri ostatných službách o 3 582 €, pri dani z nehnuteľnosti o 27 913 €, pri spotrebe materiálu pokles o 5 315 €, a pri spotrebe energie pokles o 43 085 €.



## 4. Vývoj fondov

SPU sa riadi pri tvorbe a použití fondov § 16 a) zákona č.131/2002 Z. z. o vysokých školách a o zmene a doplnení niektorých zákonov v znení neskorších predpisov.

Tabuľka č. 12: Rezervný fond (v €)

Stav k 1.1.2013	14 946,16
Tvorba fondu v roku 2013	47 292,42
Čerpanie fondu k 31.12.2013	47 292,42
Zostatok k 31.12.2013	14 946,16

**Rezervný fond** predstavoval k 1.1.2013 výšku 14 946,16 €, počas roku bol tvorený z HV vo výške 47 292,42 €, použitý bol na vykrytie straty, nakoľko za rok 2011 univerzita dosiahla stratu.

Tabuľka č. 13: Fond reprodukcie (v €)

Stav k 1.1.2013	2 556 476,96
Tvorba z odpisov	875 728,72
Tvorba z hospodárskeho výsledku	69 756,32
Tvorba z rezervného fondu	0
Tvorba z predaja alebo likvidácie majetku	449,16
Použitie na obstaranie majetku	303 894,19
Zostatok k 31.12.2013	3 198 516,97

Prostriedky fondu reprodukcie boli použité na obstaranie majetku a jeho technické zhodnotenie. Išlo najmä o nákup špeciálnych prístrojov, laboratórnej techniky a zariadení, výpočtovej techniky, obstaranie nehnuteľného majetku a rekonštrukciu, modernizáciu a technické zhodnotenie už existujúceho hnutel'ného a nehnuteľného majetku univerzity.

Tabuľka č. 14: Štipendijný fond (v €)

Stav k 1.1.2013	220 174,50
Tvorba z dotácie	1 526 366
Tvorba z výnosov zo školného	41 446,87
Tvorba z hospodárskeho výsledku	591,16
Čerpanie k 31.12.2013	1 704 578
Zostatok k 31.12.2013	84 000,53

Štipendijný fond sa použil na výplatu sociálnych štipendií vo výške 1 183 755 €, ktoré narástli v porovnaní s rovnakým obdobím minulého roka o 91 950 € a motivačných štipendií vo výške 436 617 €, ktoré narástli v porovnaní s rovnakým obdobím minulého roka o 103 132 €. Motivačné štipendium sa priznávalo študentom za vynikajúce plnenie študijných povinností

alebo za dosiahnutie vynikajúceho výsledku v oblasti štúdia, výskumu, vývoja, umeleckej alebo športovej činnosti.

Okrem týchto štipendií univerzita vyplatila štipendiá z vlastných zdrojov, a to predovšetkým zdravotne postihnutým študentom, sirotám, študentom, ktorí reprezentujú školu v rôznych orgánoch či organizáciách, na medzinárodných podujatiach alebo dosahujú mimoriadne kvalitné študijné výsledky. Výška tohto štipendia závisí od mimorozpočtových zdrojov univerzity a v roku 2013 predstavovala výšku 84 206 €.

*Tabuľka č. 15: Ostatné fondy (v €)*

Stav k 1.1.2013	140 668,29
Tvorba z darov v roku 2013	23 788,08
Tvorba z HV	591,16
Čerpanie k 31.12.2013	56 246,07
Zostatok k 31.12.2013	108 801,46

Použitie týchto prostriedkov v sume 56 246,07 € bolo v súlade s účelom uvedeným v príslušných darovacích zmluvách.

*Tabuľka č. 16: Sociálny fond (v €)*

Stav k 1.1.2013	21 402,89
Povinný prídel	74 083,21
Príspevok na stravu zamestnancom	34 671,38
Príspevok na dopravu	534,90
Príspevok na regeneráciu zamestnancov	12 576,43
Ostatné použitie	42 944,93
Zostatok k 31.12.2013	4 058,46

## 5. Rekapitulácia zúčtovania so štátnym rozpočtom

V roku 2013 získala univerzita na základe dotačnej zmluvy finančnú podporu zo štátneho rozpočtu prostredníctvom kapitoly Ministerstva školstva, vedy, výskumu a športu Slovenskej republiky v celkovej sume **22 706 658,04 €**, pričom dotácia na bežné výdavky dosiahla čiastku 21 726 461 € a na kapitálové výdavky 980 197,04 €. Prostredníctvom Agentúry na podporu výskumu a vývoja bola našej univerzite poskytnutá dotácia vo výške 215 486 € v kategórii bežných výdavkov a Sekciou medzinárodnej spolupráce, európskych záležitostí a CŽV MŠVVaŠ SR dotácia vo výške 178 670,88 € tiež v kategórii bežných výdavkov.

**Na základe ustanovenia § 89 ods. 2 zákona o VŠ finančná podpora zo štátneho rozpočtu pozostáva z nasledujúcich štyroch dotácií poskytovaných na základe zmluvy:**

- dotácia na uskutočňovanie akreditovaných študijných programov,
- dotácia na výskumnú, vývojovú alebo umeleckú činnosť,
- dotácia na rozvoj vysokej školy,
- dotácia na sociálnu podporu študentov.

Slovenskej poľnohospodárskej univerzite boli rozpísané finančné prostriedky na tieto programy, podprogramy a prvky:

### **Program 077 Vysokoškolské vzdelávanie a veda, sociálna podpora študentov vysokých škôl (VŠ)**

Podprogram 077 11 Poskytovanie VŠ vzdelávania a zabezpečenie prevádzky vysokých škôl

Podprogram 077 12 Vysokoškolská veda a technika

Prvok 077 12 01 Prevádzka a rozvoj infraštruktúry pre výskum a vývoj

Prvok 077 12 02 Úlohy základného výskumu na vysokých školách pre potreby praxe

Prvok 077 12 03 Aplikovaný výskum na vysokých školách pre potreby praxe

Prvok 077 12 04 Medzinárodná vedecká a vedecko-technická spolupráca VŠ

Prvok 077 12 05 Úlohy výskumu a vývoja na VŠ pre rozvoj školstva

Podprogram 077 13 Rozvoj a transformácia VŠ

Podprogram 077 15 Sociálna podpora študentov VŠ

Prvok 077 15 01 Sociálne štipendiá

Prvok 077 15 02 Motivačné štipendiá

Prvok 077 15 03 Podpora stravovania, ubytovania, športových a kultúrnych aktivít študentov a pastoračných centier

**Podprogram 06K 11 Úlohy výskumu a vývoja podporované Agentúrou na podporu výskumu a vývoja**

**Podprogram 06K 12 Bilaterálne projekty**

**Podprogram 05T 08 Oficiálna rozvojová pomoc**

Prvok 021 02 03 Zabezpečenie mobilit a záväzkov v oblasti vzdelávania

*Tabuľka č. 17: Dotácia na bežné výdavky (poskytnutá MŠVVaŠ SR, APVV a Sekciou medzinárodnej spolupráce, európskych záležitostí a ČŽV MŠVVaŠ SR, roky 2012- 2013 v €)*

Programová štruktúra/rok	2012	2013
<b>Dotácia na uskutočňovanie akreditovaných študijných programov</b>	<b>13 196 314,00</b>	<b>12 497 897,00</b>
<b>Podprogram 077 11</b>	11 826 184,00	12 497 897,00
<b>Dotácia na výskumnú, vývojovú alebo umeleckú činnosť</b>	<b>6 501 636,00</b>	<b>6 249 655,00</b>
<b>Podprogram 077 12</b>	6 501 636,00	6 249 655,00
Prvok 077 12 01	5 904 410,00	5 616 531,00
Prvok 077 12 02	366 629,00	436 968,00
Prvok 077 12 05	230 597,00	196 156,00
<b>Dotácia na rozvoj vysokej školy</b>	<b>0,00</b>	<b>95 400,00</b>
<b>Podprogram 077 13</b>	0,00	95 400,00
<b>Dotácia na sociálnu podporu študentov</b>	<b>3 192 864,00</b>	<b>2 883 509,00</b>
<b>Podprogram 077 15 01</b>	986 467,00	1 285 251,00
<b>Podprogram 077 15 02</b>	341 050,00	241 115,00
<b>Podprogram 077 15 03</b>	1 865 347,00	1 357 143,00
<b>SPOLU 077</b>	<b>20 968 588,00</b>	<b>21 726 461,00</b>
<b>Podprogram 021 02 03</b>	<b>1 120,00</b>	<b>3 460,00</b>
<b>Podprogram 05T 08</b>	<b>154 610,00</b>	<b>175 210,88</b>
<b>Podprogram 06K 11</b>	<b>61 652,73</b>	<b>215 486,00</b>
<b>SPOLU 077, 05T, 06K</b>	<b>21 185 970,73</b>	<b>22 120 617,88</b>

Objem poskytnutej dotácie v roku 2013 bol oproti roku 2012 vyšší o 934 647,15 €. Najväčší podiel na tom mal nárast dotácie na uskutočňovanie akreditovaných študijných programov, a to o 672 tis. € viac ako v predchádzajúcom roku.

V rámci dotácie na výskumnú, vývojovú alebo umeleckú činnosť došlo k poklesu o 288 tis. €. Uvedenú skutočnosť ovplyvnila výška poskytnutej účelovej dotácie na štipendiá doktorandov, nakoľko v roku 2013 už neboli pridelované účelové finančné prostriedky na doktorandské štipendiá nových doktorandov.

Na rozvoj vysokej školy v pozitívnom zmysle vplýval nárast finančných prostriedkov v rámci dotácie na rozvoj vysokých škôl vo výške 95 tis. €, konkrétne na integráciu univerzitného informačného systému s rezortnými informačnými systémami vo výške 82 tis. € a dotácia na sociálnu podporu študentov naopak medziročne poklesla o 508 tis. €. Časť dotácie na sociálnu podporu študentov vychádza z nárokov študentov podľa § 96 zákona o VŠ a v tejto oblasti v rámci prvku 077 15 01 bolo poskytnutých na sociálne štipendiá o 299 tis. € viac a naopak v rámci prvku 077 15 02 došlo v oblasti motivačných štipendií k poklesu o 100 tis. €.

K nárastu dotácie došlo tiež v rámci podprogramov 06K11, kde ide o podporu výskumu a vývoja APVV o 154 tis. €, na oficiálnu rozvojovú pomoc bolo poskytnuté o 21 tis. € viac oproti minulému roku.

Tabuľka č. 18: Dotácia na kapitálové výdavky (poskytnutá MŠVVaŠ SR, roky 2012 – 2013 v €)

Dotácia /programová štruktúra	2012	2013
Dotácia na uskutočňovanie akreditovaných študijných programov	500 000,00	935 990,04
Podprogram 077 11	500 000,00	935 990,04
Dotácia na výskumnú, vývojovú alebo umeleckú činnosť	93 759,00	44 207,00
Podprogram 077 12	93 759,00	44 207,00
Prvok 077 12 02	93 759,00	44 207,00
Dotácia na rozvoj vysokej školy	0,00	0,00
Podprogram 077 13	0,00	0,00
SPOLU 077	593 759,00	980 197,04
Podprogram 06K11	0,00	0,00
SPOLU 077, 06K	593 759,00	980 197,04

Nárast kapitálovej dotácie v značnej miere ovplyvnil podiel v rámci dotácie na uskutočňovanie akreditovaných študijných programov, a to vo výške 436 tis. €. Kým v rámci dotácie na výskumnú, vývojovú alebo umeleckú činnosť v oblasti bežných výdavkov došlo k nárastu, v oblasti kapitálových výdavkov dotácia klesla takmer na polovicu oproti vlaňajšiemu obdobiu.

Tabuľka č. 19: Úpravy dotačnej zmluvy za rok 2013 podľa podprogramov a prvkov (v €)

Úpravy dotačnej zmluvy	BV	pol.				KV	Výdavky
		610	620	630	640		BV+KV
		610	620	630	640		CELKOM
<b>Podprogram 07711</b>							
SR BD	12 317 454,00	6 733 365,00	2 530 144,00	3 042 945,00	11 000,00	0,00	12 317 454,00
UBD dodatok č. 1 MP-neúčelové	179 298,00	132 617,00	46 681,00				179 298,00

UKD dodatok č. 2 - odkúp. neht. majetku						78 000,00	<b>78 000,00</b>
UKD dodatok č.2- vybud. tepl. plyn. kotel. ŠD ND a AB						490 000,00	<b>490 000,00</b>
UBD dodatok č. 6 – metod. umel. čin.	1 145,00	1 145,00					<b>1 145,00</b>
UKD dodatok č. 5-rek. strechy FEŠRR						170 000,00	<b>170 000,00</b>
UKD dodatok č.5- vybud. tepl. plyn. kotel. ŠD ND a AB						130 000,00	<b>130 000,00</b>
UKD dodatok č.10 - rek. stol. dielne						35 000,00	<b>35 000,00</b>
UKD dodatok č. 10- rek pries. pav.J						32 990,04	<b>32 990,04</b>
<b>Spolu za podprogram 07711</b>	<b>12 497 897,00</b>	<b>6 867 127,00</b>	<b>2 576 825,00</b>	<b>3 042 945,00</b>	<b>11 000,00</b>	<b>935 990,04</b>	<b>13 433 887,04</b>
<b>Podprogram 077 12 01</b>							
<b>SR BD</b>	<b>5 558 279,00</b>	<b>3 305 466,00</b>	<b>1 163 524,00</b>	<b>63 732,00</b>	<b>1 025 557,00</b>		<b>5 558 279,00</b>
UBD dodatok č. 6 - metodika	-74,00	-74,00					-74,00
UBD dodatok č. 7 - metodika	58 326,00			191 230,00	-132 904,00		58 326,00
<b>Spolu za podprogram 077 12 01</b>	<b>5 616 531,00</b>	<b>3 305 392,00</b>	<b>1 163 524,00</b>	<b>254 962,00</b>	<b>892 653,00</b>		<b>5 616 531,00</b>
<b>Prvok 077 12 02</b>							
UBD ,UKD dodatok č.3 - Proj. VEGA	439 468,00			439 468,00		44 207,00	<b>483 675,00</b>
UBD dodatok č. 5 - Projekty VEGA krátenie	-2 500,00			-2 500,00			-2 500,00
<b>Spolu za prvok 077 12 02</b>	<b>436 968,00</b>			<b>436 968,00</b>			<b>481 175,00</b>
<b>Prvok 077 12 05</b>							
UBD dodatok č. 3- Proj. KEGA	196 156,00			196 156,00			<b>196 156,00</b>
<b>Spolu za prvok 077 12 05</b>	<b>196 156,00</b>			<b>196 156,00</b>			<b>196 156,00</b>
<b>Podprogram 077 13</b>							
UBD dodatok č. 4 -	1 000,00			1 000,00			<b>1 000,00</b>
UBD dodatok č..9 -	12 740,00			12 740,00			<b>12 740,00</b>
UBD dodatok č.9 -	81 660,00			81 660,00			<b>81 660,00</b>
<b>Spolu za podprogram 077 13</b>	<b>95 400,00</b>			<b>95 400,00</b>			<b>95 400,00</b>
<b>Prvok 077 15 01</b>							
<b>SR BD soc.štipendiá</b>	<b>905 251,00</b>				<b>905 251,00</b>		<b>905 251,00</b>

UBD, dodatok č. 7 - soc.štip.	300 000,00				300 000,00		300 000,00
UBD, dodatok č. 8 - soc.štipendia	80 000,00				80 000,00		80 000,00
<b>Spolu za prvok 077 15 01</b>	<b>1 285 251,00</b>				<b>1 285 251,00</b>		<b>1 285 251,00</b>
<b>Prvok 077 15 02</b>							
SR BD motiv.štipendia	382 850,00				382 850,00		382 850,00
UBD,dodatok č. 7. - Mot.štip.	-141 735,00				-141 735,00		-141 735,00
<b>Spolu za prvok 077 15 02</b>	<b>241 115,00</b>				<b>241 115,00</b>		<b>241 115,00</b>
<b>Prvok 077 15 03</b>							
SR BD	1 268 978,00	459 748,00	161 832,00	612 678,00	34 720,00		1 268 978,00
UBD dodatok č. 1 - TJ a ŠK	2 230,00				2 230,00		2 230,00
UBD dodatok č.7 - dofin.strav.prisp.	25 935,00			25 935,00			25 935,00
UBD dodatok č.8 - dofin.strav.prisp.	60 000,00			60 000,00			60 000,00
<b>Spolu za prvok 077 15 03</b>	<b>1 357 143,00</b>	<b>459 748,00</b>	<b>161 832,00</b>	<b>698 613,00</b>	<b>36 950,00</b>		<b>1 357 143,00</b>
<b>Podprogram 05T 08</b>							
FP - zahr. štud. a dokt./ 1. Q	41 150,00			11 520,00	29 630,00		41 150,00
FP - zahr. štud. a dokt./ 2. Q	41 050,00			11 200,00	29 850,00		41 050,00
FP - zahr. štud. a dokt./ 2. Q. vrát.	-1 041,22			-80,00	-961,22		-1 041,22
FP - zahr. štud. a dokt./ 3. Q	32 810,00			8 800,00	24 010,00		32 810,00
FP - zahr. štud. a dokt./ 3. Q dod.	3 215,00				3 215,00		3 215,00
FP - zahr. štud. a dokt./ 3. Q. vrát.	-1 402,90			-400,00	-1 002,90		-1 402,90
FP - zahr. štud. a dokt./ 4. Q .	48 840,00			14 000,00	34 840,00		48 840,00
FP - zahr. štud. a dokt./ 4. Q dod.	11 670,00			7 770,00	3 900,00		11 670,00
FP - zahr. štud. a dokt./ 4. Q .vrát.	-1 080,00			-240,00	-840,00		-1 080,00
<b>Spolu za podprogram 05T 08</b>	<b>175 210,88</b>			<b>52 570,00</b>	<b>122 640,88</b>		<b>175 210,88</b>
<b>Podprogram 0210203</b>							
FP -zahr.štud. I.-IV. Q	3 460,00				3 460,00		3 460,00

Spolu za podprogram 0210203	3 460,00	0,00	0,00	0,00	3 460,00	0,00	3 460,00
Podprogram 06K 11							
UBD APVV I.-IV. Q	215 486,00			215 486,00			215 486,00
Spolu za podprogram 06K 11	215 486,00			215 486,00			215 486,00
CELKOM K 31.12.2013	22 120 617,88	10 632 267,00	3 902 181,00	4 993 100,00	2 593 069,88	980 197,04	23 100 814,92

Tabuľka č. 20: Prehľad o čerpaní dotačných zdrojov podľa PK k 31.12.2013(v €)

Programová Klasifikácia (PK)		Schválený rozpočet	Upravený rozpočet	Čerpanie	Zostatok
077 11	BV*	12 317 454,00	12 497 897,00	12 495 045,84	2 851,16
	KV**	0,00	935 990,04	78 336,00	857 654,04
0771201	BV	5 558 279,00	5 616 531,00	3 812 637,49	1 803 893,51
	KV	0,00	0,00	0,00	0,00
0771202	BV	0,00	436 968,00	339 017,36	97 950,64
	KV	0,00	44 207,00	31 236,92	12 970,08
0771205	BV	0,00	196 156,00	163 511,32	32 644,68
	KV	0,00	0,00	0,00	0,00
06K11	BV	0,00	215 486,00	183 514,73	31 971,27
	KV	0,00	0,00	0,00	0,00
077 13	BV	0,00	105 950,00	43 586,76	62 363,24
0771501	BV	905 251,00	1 285 251,00	1 086 257,18	198 993,82
0771502	BV	382 850,00	241 115,00	241 115,00	0,00
0771503	BV	1 250 293,00	1 357 143,00	1 172 421,46	184 721,54
05T08	BV	0,00	175 210,88	144 889,35	30 321,53
021 02 03	BV	0,00	3 460,00	3 460,00	0,00
SPOLU	BV	20 414 127,00	22 120 617,88	19 641 869,73	2 478 748,15
	KV	0,00	980 197,04	109 572,92	870 624,12
Spolu BV*+KV**		20 414 127,00	23 100 814,92	19 751 442,65	3 349 372,27

BV\* - bežné výdavky

KV\*\* - kapitálové výdavky

Z prehľadu vyplýva, že dotačné prostriedky poskytnuté v roku 2013 sa čerpali na 85,50 %. Nevyčerpané prostriedky boli presunuté na účet zostatkov dotácie a budú prednostne čerpané v roku 2014. Podstatnú časť nevyčerpaných finančných prostriedkov tvoria prostriedky charakteru bežných výdavkov na mzdy a odvody a tiež účelové prostriedky na sociálne štipendiá, ktorých nevyčerpaná časť sa automaticky stáva účelovou dotáciou nasledujúceho roka. V oblasti kapitálových výdavkov bola presúvaná dotácia v pomerne



vysokom objeme. Spôsobujú to najmä problémy súvisiace s procesom verejného obstarávania.

## 6. Peňažné toky

Tabuľka č.21: Prehľad peňažných tokov v roku 2013 (v €)

Finančné prostriedky k 1.1.2013	
Nevyčerpaná dotácia	2 461 911,43
Bežný účet	5 405 069,60
Vlastné fondy	449 230,85
Zahraničné projekty	1 131 655,87
Podnikateľská činnosť	145 771,61
<b>Spolu</b>	<b>9 593 639,36</b>
Finančné prostriedky nadobudnuté v roku 2013	
Dotácia	23 101 856,14
Vlastné fondy	549 312,56
Bežný účet	11 573 124,50
Podnikateľská činnosť	540 197,16
Zahraničné projekty	1 086 427,68
<b>Spolu</b>	<b>36 850 918,04</b>
<b>Fin. prostriedky spolu za rok 2013</b>	<b>46 444 557,40</b>
Použitie prostriedkov v roku 2013	
EK 610 mzdy + EK 620 odvody	16 825 945,26 (47,10%)
EK 630 tovary a služby	12 509 567,44 (35,02%)
EK 640 transfery	3 513 802,21 (9,84%)
EK 700 kapitálové výdavky	2 874 053,88 (8,04%)
<b>Spolu použitie za rok 2013</b>	<b>35 723 368,79</b>
Zostatok finančných prostriedkov k 31.12.2013	
Nevyčerpaná dotácia	3 405 172,87
Bežný účet	6 015 899,74
Vlastné fondy	231 738,02
Podnikateľská činnosť	146 518,92
Zahraničné projekty	921 859,06
<b>Spolu</b>	<b>10 721 188,61</b>
<b>Použitie a prenos fin.pr. za rok 2013 spolu</b>	<b>10 721 188,61</b>

Na začiatku účtovného obdobia mala SPU na svojich bankových účtoch prostriedky vo výške 9 593 639,36 €, v priebehu roka pribudlo na jej účtoch 36 850 918,04 €. V porovnaní s predchádzajúcim obdobím došlo k poklesu percentuálneho podielu použitia prostriedkov

na mzdy a odvody o 0,03 %, k nárastu na tovary a služby o 4,15% a k poklesu percentuálneho podielu v kategórii kapitálových výdavkov o 4,74 %. Na konci účtovného obdobia predstavoval stav prostriedkov na bankových účtoch univerzity spolu 10 721 188,61 €.

## 7. Stav a pohyb majetku

Tabuľka č. 22: Stav a pohyb majetku za rok 2013 (v €)

Druh majetku	Stav k 1.1.2013	Prírastky	Úbytky	Stav k 31.12.2013
Dlhodobý nehmotný majetok	783 475,61	75 379,62	47 589,99	811 265,24
Budovy, haly, stavby	62 206 801,76	3 010 926,03	346 486,91	64 871 240,88
Stroje, prístroje, DK, inventár	17 684 182,82	1 613 274,50	607 733,12	18 689 724,20
Dopravné prostriedky	986 587,16	78 351,89	94 055,43	970 883,62
Trvalé porasty, pest.. celky	205 838,77	0,00	0,00	205 838,77
Pozemky	7 284 026,89	537 459,59	0,00	7 821 486,48
Umelecké predmety, insígnie	33 506,39	0,00	149,37	33 357,02
Obstaranie dlhod.nehmot.maj.	58 320,00	29 481,40	83 455,00	4 346,40
Obstaranie dlhod.hmot.maj.	1 429 336,35	6 838 070,09	8 040 137,61	227 268,83
Finančné investície	2 079 657,58	0,00	0,00	2 079 657,58
<b>Spolu</b>	<b>92 751 733,33</b>	<b>12 182 943,12</b>	<b>9 219 607,43</b>	<b>95 715 069,02</b>

Podrobnejšia analýza pohybu majetku je uvedená v časti 2.1 Súčava.

## 8. Mzdy, ekonomika práce a personalistika

V roku 2013 dosiahli mzdové náklady SPU celkový objem 11 954 897 €, z toho mzdy tvorili sumu 10 640 559 € a ostatné osobné náklady 314 338 €. V porovnaní s rokom 2012 to predstavuje nárast celkových mzdových nákladov o 451 618 €.

Na osobných príplatkoch bola vyplatená čiastka 1 262 112 €, čo predstavuje nárast o 184 943 €. Na príplatkoch za riadenie bola vyplatená čiastka 81 740 €, ostatné príplatky podľa zákona č. 553/2003 Z. z. o odmeňovaní niektorých zamestnancov pri výkone práce vo verejnom záujme v znení neskorších predpisov boli vyplatené vo výške 111 227 € a za prácu nadčas vo výške 90 372 €. Formou mimoriadnych odmien sa vyplatilo 1 473 555 €, pričom odmeny za pracovné zásluhy pri životných jubileách predstavovali 18 050 €. Oproti roku 2012 bolo na odmenách vyplatených o 748 688 € viac.

Počas hodnoteného obdobia bola priemerná mesačná mzda na univerzite **865,67 €**. V porovnaní s rokom 2012 to predstavuje nárast o 76,97 € (9,76 %), pričom priemerná mesačná mzda vysokoškolských učiteľov dosiahla **1 174,69 €**. V porovnaní s rokom 2012 sa zvýšila o 93,88 €. Priemerná mesačná mzda nepedagogických zamestnancov dosiahla **663,95 €** a v porovnaní s rokom 2012 vzrástla o 62,07 €. Priemerná mesačná mzda zamestnancov výskumu bola 674,04 € a oproti roku 2012 vzrástla o 73,16 €. Uvedené priemerné mzdy boli vyplatené z dotačných a vlastných zdrojov univerzity.

Počas dočasnej pracovnej neschopnosti zamestnancov bola v roku 2013 vyplatená náhrada príjmu od 1. do 10.dňa dočasnej pracovnej neschopnosti vo výške 27 595,26 €. Rovnako ako v predchádzajúcich rokoch univerzita aplikovala v mzdovej oblasti viaczdrojové financovanie. Na úhradu použila dotačné a nedotačné prostriedky, prostriedky z projektov EÚ a iných zahraničných projektov.

K 31.12.2013 bolo zúčastnených na doplnkovom dôchodkovom sporení 945 zamestnancov SPU. Zamestnávateľ poskytol zúčastneným zamestnancom príspevok na doplnkové dôchodkové sporenie v roku 2013 v celkovej sume 158 346,52 €, čo je o 1 991,12 € viac ako v roku 2012.

V rámci plnenia úloh v oblasti internej sociálnej politiky, SPU poskytla príspevok na stravovanie svojich zamestnancov zo ŠR sumou 206 231 €. Príplatok na stravovanie zo SF poskytnutý vo výške 34 671 €. Príplatok na cestovné zo SF bol poskytnutý v čiastke 535 €.

Priemerný stav zamestnancov univerzity klesol oproti predchádzajúcemu roku o 22, dosiahol počet 1 110 zamestnancov vo fyzických osobách.

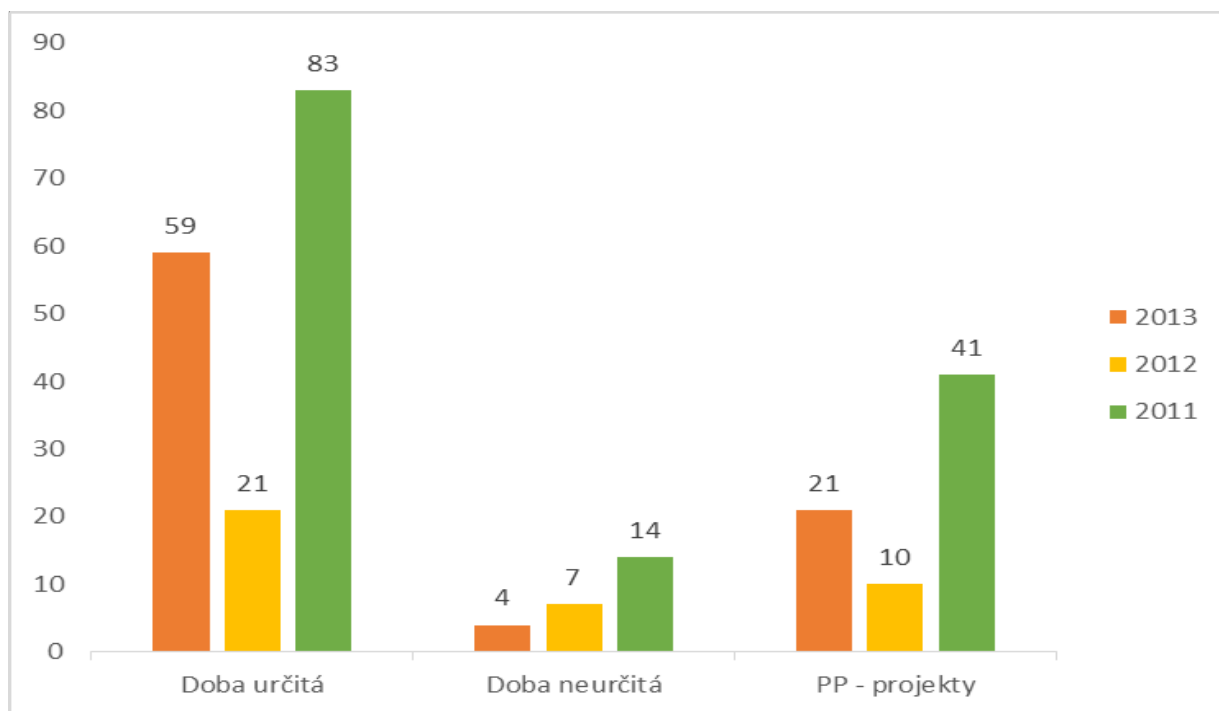
*Tabuľka č. 23: Priemerný počet zamestnancov vo fyzických osobách v roku 2013 (podľa kategórií)*

Rok	Učители	Odborní zamestnanci	Administr. zamestnanci	Výskumní zamestnanci	Prevádzkoví zamestnanci	Zamestnanci ŠD
<b>2013</b>	447	162	136	76	201	88
/%/	40,3	14,6	12,3	6,8	18,1	7,9

Tabuľka č. 24: Prehľad o vzniku pracovného pomeru na SPU

Rok	Doba určitá	Doba neurčitá	PP - projekty	Spolu
2013	59	4	21	84
2012	21	7	10	38
2011	83	14	41	138

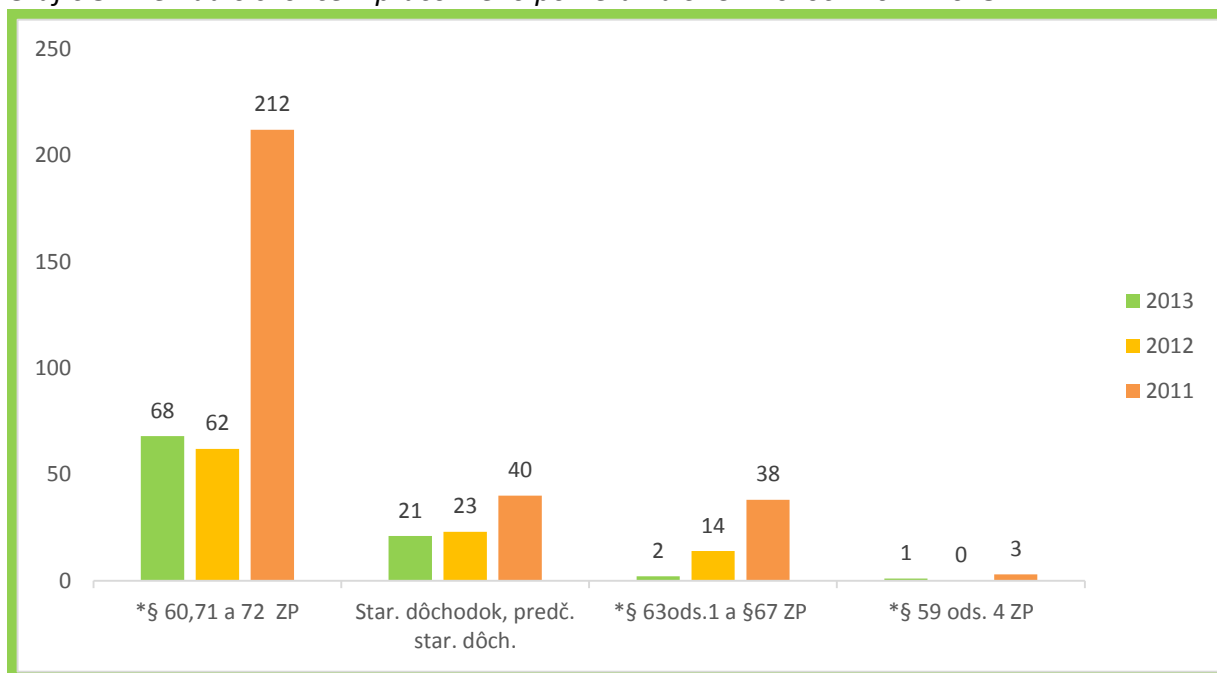
Graf č. 2: Prehľad o vzniku pracovného pomeru na SPU v rokoch 2011-2013



Tabuľka č. 25: Prehľad o skončení pracovného pomeru na SPU

Rok	*§ 60 a 71 ZP	Star. dôchodok	*§ 63ods.1 pism.a,b,c, ZP	*§ 59 ods. 4 ZP	Spolu
2013	68	21	2	1	92
2012	62	23	14	-	99
2011	212	40	38	3	293

Graf č.3: Prehľad o skončení pracovného pomeru na SPU v rokoch 2011-2013



\*§ 60 ZP - Dohoda o skončení pracovného pomeru,  
 § 71 ZP – Skončenie pracovného pomeru dohodnutého na určitý čas  
 § 63 ZP- Výpoveď daná zamestnávateľom  
 § 59 ods. 4 ZP– Smrť zamestnanca

Na odstupnom bola vyplatená čiastka 19 587,60 €, na odchodnom bola vyplatená čiastka 47 737,40 €.

Z ustanovenia § 63 ods. 1 písm. d) zákona NR č. 5/2004 Z.z. o službách v zamestnanosti v znení neskorších predpisov vyplýva pre zamestnávateľa povinnosť zamestnávať občanov so zdravotným postihnutím. Podľa uvedeného ustanovenia citovaného zákona SPU v roku 2013 evidovala skutočný prepočítaný počet zamestnancov so zdravotným postihom v počte 64, čo je o 3 viac ako v predchádzajúcom roku. Vzhľadom na to, že skutočný prepočítaný počet zamestnancov so ZP je vyšší ako povinný počet zamestnancov so ZP, SPU v Nitre za rok 2013 neplatila ÚP SVaR žiadny odvod.

Tabuľka č. 26: Prehľad zamestnávania občanov so zdravotným postihom za rok 2011-2013

Rok	Priemerný počet zamestnancov vo FO	Povinný počet zam. so ZP	Skutočný prepočít. počet zam. so ZP	Odvod ÚP SVaR v tis. Sk
2013	1110	36	64	0 €
2012	1132	36	61	0 €
2011	1173	38	57	0 €

V rámci odborného rastu bol v roku 2013 udelený vedecko-pedagogický titul docent 15 zamestnancom a vedecko-pedagogický titul profesor 3 zamestnancom.

Súčasťou odborného vzdelávania všetkých pracovných kategórií s cieľom dosiahnutia potrebných odborných vedomostí a zručností nevyhnutných na zabezpečenie výkonu pracovných činností bola účasť zamestnancov na školeniach, preškoleniach, odborných seminároch, sympóziách, kurzoch a iných odborných podujatiach. Významnú úlohu v systéme vzdelávania má i samovzdelávanie orientované predovšetkým na štúdium

príslušnej odbornej literatúry. Predovšetkým v kategórií vysokoškolských učiteľov sa rozvoj vzdelávania zamestnancov uskutočňoval aj formou krátkodobých stáží a zahraničných pobytov.

V súlade so zákonom o vysokých školách, zákonom o výkone práce vo verejnom záujme a vnútornými predpismi SPU sú pracovné miesta a funkcie učiteľov, výskumných zamestnancov, funkcie vedúcich zamestnancov obsadzované výberovým konaním. V roku 2013 bolo takto obsadených 169 miest, z toho 82 funkcií profesorov a docentov, 19 funkcií vedúcich katedier, 58 miest odborných asistentov, 9 funkcií vedúcich nepedagogických zamestnancov a 1 miesto výskumného zamestnanca.



## 9. Čerpanie kapitálových výdavkov

V rámci investičnej činnosti SPU v roku 2013 realizovala nasledovné aktivity:

### 1. Výmena rozvodov UK a vykurovacích telies ŠD Mladost.

Čerpanie v roku 2013 236 500 €

Práce boli realizované v rámci ŠF EÚ. V rámci rekonštrukcie boli vymenené všetky vykurovacie telesá a rozvody ústredného vykurovania blokov A,B,C. Práce boli ukončené a prebehlo preberacie konanie.

### 2. Výmena sociálnych zariadení a WC v pavilóne S – FEM.

Čerpanie v roku 2013 125 651,20 €

Práce boli realizované v rámci ŠF EÚ. Pôvodné murované WC boli demontované a nahradené kabínkovými WC. Boli vymenené vodorovné a zvislé rozvody. Bol vymenený vetrací systém vzduchotechniky, dlažby a keramické obklady. Bolo vymenené osvetlenie a dodané sensorové ovládanie splachovania.

### 3. Oprava plechovej strechy bývalej okresnej veterinárnej správy v Nitre.

Čerpanie v roku 2013 34 586,77 €

Na budove bývalej okresnej veterinárnej správy v Nitre na Akademickej ulici 3, v ktorej budú umiestnené pracoviská FEŠR bola opravená zatekajúca plechová krytina strechy a vymenené strešné zvody dažďovej vody.

### 4. Oprava sociálnych zariadení v pavilónoch A,Z

Čerpanie v roku 2013 23 765,08 €

V sociálnych zariadeniach uvedených pavilónov boli vymenené dvere, rekonštruované sprchové kúty, opravené zatečené omietky, rekonštruované sadrokartónové konštrukcie, doplnené keramické obklady a realizované nové maľby na všetkých poschodiach.

### 5. Úprava priestorov pod centrálnou kotolňou pre potreby obslužných dielní.

Čerpanie v roku 2013 23 984,64 €

Bola upravené bývalé obslužné priestory centrálnej kotolne pre potreby zámočnickej a stolárskej dielne, ktoré museli opustiť priestory vyčlenené pre vybudovanie priestorov Komplexného inovačného a kompetenčného regionálneho centra aplikovaného výskumu a vývoja.

### 6. Úprava priestorov centrálného skladu.

Čerpanie v roku 2013 10 526,90 €

Bolo vybudované sociálne zázemie pre potreby názornej výučby Technickej fakulty ako náhrada za priestory poskytnuté pre výstavbu Komplexného inovačného a kompetenčného regionálneho centra aplikovaného výskumu a vývoja.

### 7. Rekonštrukcia trasy odvodu kondenzátu z výmenníkovej stanice (VS) v pav,,CH“.

Čerpanie v roku 2013 13 061,77 €

Prostriedky boli vynaložené na výmenu netesného úseku trasy odvodu kondenzátu z VS v pavilóne CH do centrálnej kotolne.

#### **8. Výmena vodovodnej prípojky k pavilónu VJ – hala „Jeseník“**

Čerpanie v roku 2013 7 562,23 €

Netesná vodovodná prípojka z liatiny bola nahradená prípojkou z plastového potrubia v časti od budovy autoškoly po kontrolnú šachtu pri autocvičisku.

#### **9. Projektová dokumentácia pre realizáciu výmeny okien pavilónov A,Z.**

Čerpanie v roku 2013 9 900 €

Bola vypracovaná projektová dokumentácia pre potreby realizácie výmeny okien pavilónov A,Z zo ŠF EÚ.

#### **10. Projektová dokumentácia - Výmena okien pavilón T,P, CH, E, Aula.**

Čerpanie v roku 2013 11 844 €

Bola vypracovaná projektová dokumentácia pre potreby podania žiadosti o pridelenie NFP zo ŠF EÚ.

#### **11. Projekt zateplenie stavby pavilónu RI.**

Čerpanie v roku 2013 9 512 €

Bola vypracovaná projektová dokumentácia pre žiadosť o stavebné povolenie na zateplenie pavilónu RI.

#### **12. Projekt pre stavebné povolenie – kaviareň.**

Čerpanie v roku 2013 11 976 €

Bola vypracovaná projektová dokumentácia pre žiadosť o stavebné povolenie na vybudovanie reprezentačnej kaviarne v hlavnom areály SPU.

#### **13. Projektová dokumentácia rekonštrukcie tepelného hospodárstva učebno-výcvikového zariadenia Akademik.**

Čerpanie v roku 2013 4 700 €

Vypracovanie projektovej dokumentácie na zmenu palivovej základne z ŤVO na drevené pelety a celkovej rekonštrukcie zdroja tepla pre učebno-výcvikové zariadenie Akademik.

#### **14. Vypracovanie statického posudku, Hospodárska 7.**

Čerpanie v roku 2013 1 320 €

Bol vypracovaný statický posudok na sanáciu statickej poruchy nosníka nad schodišťom budovy FZKI na Hospodárskej ulici 7.

Tabuľka č. 27: Prehľad akcií financovaných z nedotačných zdrojov v roku 2013 (v €)

p.č	Názov akcie	Čerpanie k 31.12.2013
1.	Oprava plechovej strechy (Akademická)	34 586,77
2.	Oprava sociálnych zariadení v pavilónoch A,Z	23 765,08

p.č	Názov akcie	Čerpanie k 31.12.2013
3.	Úprava priestorov pod centrálnou kotolňou pre potreby obslužných dielní	23 984,64
4.	Úprava priestorov centrálného skladu	10 526,90
5.	Rekonštrukcia trasy odvodu kondenzátu z výmenníkovej stanice (VS) v pavilóne „CH“	13 061,77
6.	Výmena vodovodnej prípojky k pavilónu VJ – hala „Jeseník“	7 526,23
7.	Projektová dokumentácia - Výmena okien pav T,P, CH, E, Aula	11 844,00
8.	Projekt zateplenie stavby pavilónu RI	9 512,00
9.	Projekt pre stavebné povolenie – kaviareň	11 976,00
10.	Projektová dokumentácia rekonštrukcie tepelného hospodárstva učebno-výcvikového zariadenia Akademik	4 700,00
11.	Vypracovanie statického posudku, Hospodárska 7	1 320,00
12.	Oprava kanalizačnej prípojky krytého bazéna	7 735,60
13.	PD - kotolňa na ŠD A. Bernoláka	11 940,00
14.	Projekt Biodom SPU Nitra	10 701,60
15.	Projekt Biodom SPU Nitra II	9 850,00
16.	Projektové práce pavilón P- pitevňa	2 340,00
17.	Statický posudok a sanácia Q -PD pre stav. povolenie	11 940,00
18.	Statický posudok a sanácia Q -návrh stavby laboratória	10 068,00
19.	Statický posudok a sanácia Q	8 340,00
20.	Vypracovanie projektovej dokumentácie - kaviareň	8 270,00
21.	Dodávka automatického dávkovania chemikálií do bazéna	3 087,60
Spolu:		<b>227 018,87</b>

Tabuľka č.28: Štruktúra čerpania kapitálových prostriedkov zo ŠF EÚ (v €)

p.č.	Názov akcie	Čerpanie k 31.12.2013	z toho		
			zo ŠR	z vlastných zdrojov	z ERDF
1.	Výmena rozvodov UK a vykurov. telies ŠD Mladosť	236 500,00	23 650,00	11 825,00	201 025,00
2.	Výmena sociálnych zariadení a WC v pavilóne S – FEM.	125 651,20	12 565,12	6 258,56	106 827,52

p. č.	Názov akcie	Čerpanie k 31.12.2013	z toho		
			zo ŠR	z vlastných zdrojov	z ERDF
3.	Vypracovanie projektovej dokumentácie pavilóny - A,Z	9 900,00	990,00	495,00	8 415,00
	<b>Spolu</b>	<b>372 051,20</b>	<b>37 205,12</b>	<b>18 578,56</b>	<b>316 267,52</b>

## 10. Záver

V roku 2013 univerzita ukončila hospodárenie s kladným hospodárskym výsledkom vo výške 168 479,86 € po zdanení. Cieľom univerzity do budúcnosti je udržať a dosahovať kladný hospodársky výsledok najmä zvýšením aktivít poskytovaných univerzitou na strane výnosov a optimalizáciou výdavkov na strane nákladov.

V ďalšom období bude nevyhnutné na všetkých stupňoch riadenia venovať veľkú pozornosť tvorbe výnosov a tomu prispôbiť čerpanie nákladov. Bude nutné hľadať rezervy vo využívaní majetku a ľudského potenciálu univerzity s cieľom zvýšiť výnosy v PČ.

### 10.1 Návrh opatrení na rok 2014

1. Zamerať pozornosť na optimalizáciu využívania jednotlivých priestorov univerzity  
Zodpovední: dekáni fakúlt, kvestorka, riaditelia a vedúci CP Termín: rok 2014
2. Analyzovať náklady na jednotlivé druhy energií podľa odberných miest a hľadať možnosti zníženia výdavkov  
Zodpovední: kvestorka, riaditeľka ŠD Termín: rok 2014
3. Hľadať možnosti ďalšieho zvyšovania percentuálneho podielu nedotačných zdrojov. Sústrediť sa najmä na aktivity v oblasti výskumu.  
Zodpovední: rektor a dekáni fakúlt Termín: rok 2014

