

NEPA SLOVAKIA

Počúvame prania zákazníkov



Kvalita posilňuje partnerstvo

VÝROČNÁ SPRÁVA

2013

www.nepa.sk

Obsah

I. Základné údaje o spoločnosti	3
II. Štatutárne orgány, vedenie spoločnosti	3
III. Údaje o základom kapitále	4
IV. Údaje o činnosti firmy	5
V. Údaje o majetku, pohľadávkach, záväzkoch a HV	8

Prílohy k výročnej správe:

1. Súvaha k 31.12.2013
2. Výkaz ziskov a strát k 31.12.2013
3. Poznámky k účtovnej závierke
4. Správa nezávislého audítora

I. Základné údaje o spoločnosti

Obchodné meno:	NEPA Slovakia, spol. s r.o. zapísaná v Obch. reg. OS BA I, odd:Sro, vl.č. 6784/B
Sídlo:	Technická 2, 821 04 Bratislava
IČO:	31 369 987
DIČ:	2020333843
E-mail:	info@nepa.sk
Web stránka:	www.nepa.sk
Tel. :	00421 2 3260 5010
Pobočky:	Pobočka Nitra Farská 4, 949 01 Nitra nitra.obchod@nepa.sk

Predmet podnikania

- nákup tovaru v rozsahu voľnej živnosti za účelom jeho ďalšieho predaja a predaj
- montáž a opravy kancelárskej a reprodukčnej tehchniky
- výroba, montáž a opravy zariadení spotrebnej elektorniky
- výroba, inštalácia a opravy elektrických strojov a prístrojov
- prenájom kancelárskych strojov a zariadení, vrátane elektron. zariadení na sprac. údajov
- reklamné činnosti
- kopírovacie, reprografické práce, doplnkové služby ku kopírovaniu

II. Štatutárne orgány, vedenie spoločnosti

- a) Štatutárny orgán - konatelia:
- Ing. Dušan Gaľa
 - Ing. Dušan Mráz
 - Ing. Marta Mihočková
- b) Vedenie spoločnosti:
- | | |
|--|----------------------|
| Riaditeľ | Ing. Marta Mihočková |
| Obchodný riaditeľ klimatizácie | Ing. Dušan Mráz |
| Obchodný riaditeľ kancelárska technika | Ing. Dušan Gaľa |
| Manažér priameho predaja | Ing. Peter Červený |

Priemerný počet zamestnancov od založenia firmy



Dôležitým faktorom pre rozvoj spoločnosti sú zamestnanci a ich flexibilita a schopnosť reagovať na rýchle sa meniaci trh a potreby zákazníkov. Význam ľudských zdrojov pre spoločnosť nás vedie k ich neustálej podpore, motivácii ako i udržovaniu a zlepšovaniu medziludských vzťahov. Zamestnancov spoločnosť podporuje systémom interného vzdelávania týkajúceho sa produktov a súvisiacich služieb, obchodných zručnosti ako i jazykového a iného odborného vzdelávania.

III. Údaje o základom kapitále

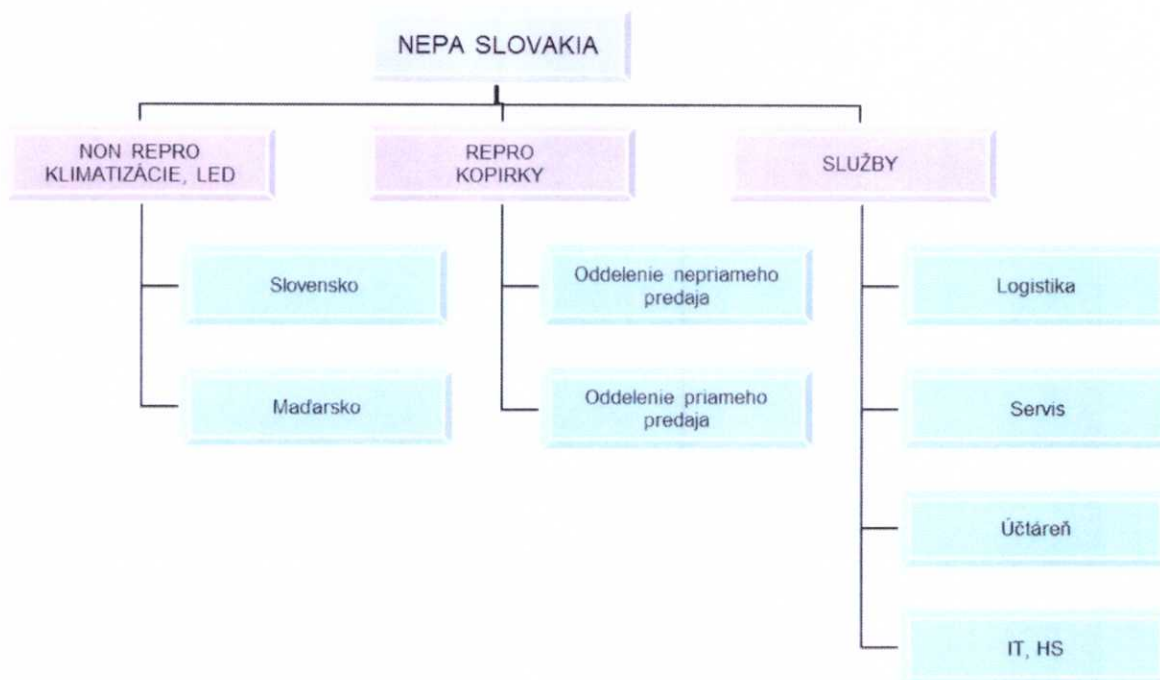
Spoločnosť NEPA Slovakia, spol. s r.o. bola založená so základným kapitálom vo výške 400.000,-Sk (13.277,57 Eur). Valné zhromaždenie spoločnosti rozhodlo dňa 28.8.1995 o zvýšení základného kapitálu o 20.000,-Sk (663,88 Eur). Valné zhromaždenie spoločnosti rozhodlo dňa 21.7.1998 o zvýšení základného kapitálu o 180.000,-Sk (5.974,91 Eur). V súvislosti so zavedením meny EUR rozhodlo valné zhromaždenie dňa 28.4.2009 o premene menovitých hodnôt základného imania zo slovenskej meny SKK na menu EUR a následne o zvýšení základného imania na 20.000,-EUR.

Základný kapitál v celkovej výške 20.000,-Eur je v plnej výške splatený.

Spoločník	Podiel na ZK
NEPA, spoločnosť s ručením omezeným	90%
Ing. Dušan Gaľa	5%
Ing. Dušan Mráz	5%

IV. Údaje o činnosti firmy

Spoločnosť sa dlhodobo venuje svojim hlavným činnostiam a to obchodným aktivitám v oblasti predaja tovaru a poskytovanie súvisiacich služieb. V rámci organizačnej štruktúry je spoločnosť rozdelená na dve obchodné divízie a to kancelárska technika SHARP a klimatizačná technika a LED osvetlenie Sinclair.



SHARP
..... **be sharp**

Spoločnosť Sharp patrí medzi popredných svetových inovatívnych vývojárov a výrobcov LCD televízorov, solárnej technológie a elektrotechnických komponentov z oblasti optoelektroniky, infračervenej elektroniky a elektroniky s pamäťou flash. Základným princípom spoločnosti je „Poctivosť a tvorivosť“ spolu s jasným cieľom vylepšiť kvalitu života ľudí pomocou najmodernejších technológií. V oblasti informačných systémov spoločnosť Sharp vyrába obchodné zariadenia, ktoré sú špičkou na trhu a získavajú ocenenia. Práve preto spoločnosť neustále inovuje, aby poskytla efektívne, spoľahlivé a cenovo prístupné riešenia pre neustále sa meniace podnikateľské požiadavky zákazníkov. Neoddeliteľnou súčasťou sú servisné služby, ktorým venujeme zvýšenú pozornosť a kladieme dôraz na neustále udržiavanie ich kvality. Medzi naše stabilné služby patrí i prenájom zariadení kancelárskej techniky s narastajúcou tendenciou.



V roku 2013 spoločnosť pokračovala v úspešnom predaji klimatizačnej techniky Sinclair ako i tepelných čerpadiel S-THERM+, ktoré znamenajú absolútnu špičku v oblasti tepelných čerpadiel vzduch-voda. Tieto výrobky spoločnosť NEPA prezentovala na mnohých európskych výstavách, medzi nimi i výstave CONECO RACIOENERGIA 2013. Naša spoločnosť tu získala ocenenie ako NOVINKA VEĽTRHU exponát: S-THERM+ vysokoteplotné tepelné čerpadlo vzduch voda Sinclair, čo je významných potvrdením kvality našich produktov.



V oblasti predaja osvetlenia na báze LED Sinclair lighting sme v roku 2013 zaznamenali prvé významnejšie úspechy dodávkou pouličného osvetlenia LED pre niektoré mestá a obce, ako i rozvojom spolupráce s obchodnými partnermi v oblasti predaja ostatných typov LED osvetlenia. Produktová rada týchto výrobkov je široká, svetelné zdroje založené na princípe svetelných diód alebo LED predstavujú vďaka svojej energetickej efektívnosti a šetrnosti k životnému prostrediu revolučné riešenie pre hlavné a doplnkové osvetlenie domácností, kancelárskych, komerčných a priemyselných interiérov a vonkajších priestorov, vrátane pouličného osvetlenia. LED osvetlenie si postupne nachádza stále širšie uplatnenie a našim zámerom je, aby tieto produkty boli taktiež stabilnou súčasťou nášho sortimentu.

Rok 2013 možno hodnotiť celkovo pozitívne, podaril sa nám mierny nárast obratu i zisku spoločnosti, čo nám dáva ďalšie možnosti pre rozvoj. Hodnotenie z pohľadu finančných ukazovateľov je taktiež pozitívne. Rentabilita celkového kapitálu, ktorá vypovedá o zhodnotení celkového kapitálu dosahuje 3,53%. Ukazovatele likvidity a zadlženosti sú štandardne na dobrej úrovni a potvrdzujú finančnú stabilitu spoločnosti. Z ukazovateľov likvidity je dôležitá hodnota čistého pracovného kapitálu,



ktorej kladná a dostatočne vysoká hodnota znamená, že spoločnosť disponuje potrebnými bežnými aktívami na krytie prevádzkového cyklu. Spoločnosť je financovaná vo vysokej miere z vlastných zdrojov, stupeň samofinancovania dosahuje hodnotu 47%, t.j. skoro polovica majetku spoločnosti je krytá vlastnými prostriedkami a zvyšok tvorí cudzí kapitál. Spoločnosť je finančne samostatná a dostatočne silná.



Spôsob myslenia sa na celom svete mení – ekologická zodpovednosť voči budúcim generáciám už necítia len domácnosti, ale čím ďalej tým viac aj firmy. Spoločnosť Sharp sa snaží k životnému prostrediu a prírodným zdrojom v rámci ekologickej ekonomie správať zodpovedne a príkladne. To znamená: vývoj moderných produktov, výrobný proces šetrný k životnému prostrediu, príkladná recyklácia a veľký záväzok k vývoju a podpore alternatívnych zdrojov energie. Taktiež naše výrobky značky Sinclair potvrdzujú záujem spoločnosti o predaj výrobkov priaznivých k životnému prostrediu a to predovšetkým tepelné čerpadlá a LED sietidlá.

Spoločnosť si plní všetky povinnosti v oblasti životného prostredia vyplývajúce zo všeobecne platných predpisov. Ako dovozca elektrozariadení riešime zodpovedne všetky povinnosti v oblasti elektrozariadení a obalov prostredníctvom kolektívnych systémov SEWA (informačné technológie, spotrebná elektronika) a Envidom (veľké a

malé domáce spotrebiče). Ide najmä o zabezpečenie zberu a plnenia povinných limitov zhodnocovania odpadu z elektrických a elektronických zariadení a to realizáciou jeho zberu, prepravy a spracovania u autorizovaných spracovateľov. Ďalej je to realizácia spätného odberu odpadu z elektrických a elektronických zariadení, plnenie registračných, ohlasovacích, evidenčných, štatistických a ďalších povinností.

V. Údaje o majetku, pohľadávkach, záväzkoch a HV

Základné finančné ukazovatele sú uvedené v priložených výkazoch tvoriacich súčasť účtovnej závierky roku 2013:

- a) Súvaha k 31.12.2013
- b) Výkaz ziskov a strát k 31.12.2013
- c) Poznámky k účtovnej závierke

Popis nehnuteľností a pozemkov

Sídlo spoločnosti je na Technickej ul. 2 v Bratislave, kde má vo vlastníctve administratívnu budovu, skladovú halu a pozemky o výmere 4.425m². Budovu spoločnosť súčasne prenajíma na podnikanie aj iným firmám.

Obstarávacía cena stavieb je 324.744,-Eur. Obstarávacía cena pozemkov je 43.103,-Eur. Odhadovaná trhovía hodnota nehnuteľností je 1.820.000,-Eur.

V roku 2013 bola zrealizovaná výmena zdroja vykurovania a to na tepelné čerpadlo Sinclair, ktoré zároveň slúži na prezentáciu zákazníkom v plne funkčnej prevádzke. Vzhľadom na efektívnosť jeho využitia bola zateplená i celá administratívna budova.

Najväčšie investície v obstarávacích cenách

Položka	Obstarávacía cena
Technické zhodnotenie - zateplenie budovy	32 167 Eur
Tepelné čerpadlá Sinclair (3 ks)	25 379 Eur
Motorové vozidlo Fiat Qubo	11 152 Eur

V roku 2013 boli vynaložené investície na zateplenie budovy, obstaranie tepelného čerpadla, zakúpenie vozidla Fiat Qubo pre servisné oddelenie Nitra. Ďalšie obstaranie majetku boli náklady vynaložené na obstaranie multifunkčných a dokumentačných systémov poskytnutých zákazníkom formou prenájmu vrátane servisných služieb.

Hospodársky výsledok

Za rok 2013 spoločnosť dosiahla kladný hospodársky výsledok a to zisk vo výške 82.432,59 Eur. Hospodársky výsledok bude vysporiadaný na základe rozhodnutia Valného zhromaždenia, predložený bude návrh na preúčtovanie zisku na účet nerozdelený zisk minulých rokov.

V Bratislave, dňa 10.6.2014



Ing. Marta Mihočková
konateľ spoločnosti

Dodatok správy audítora

O OVERENÍ SÚLADU VÝROČNEJ SPRÁVY S ÚČTOVNOU ZÁVIERKOU v zmysle zákona č.540/2007 Z.z. § 23 odsek 5

pre spoločníkov spoločnosti NEPA Slovakia, spol. s r. o.

- I. Overili sme účtovnú závierku spoločnosti NEPA Slovakia, spol. s r.o. zostavenú k 31. decembru 2013 uvedenú prílohe č.1 Výročnej správy, ku ktorej sme dňa 10. júna 2014 vydali správu nezávislého audítora, a v ktorej sme vyjadrili náš názor v nasledujúcom znení:

Názor

Podľa nášho názoru, účtovná závierka poskytuje pravdivý a verný obraz finančnej situácie spoločnosti NEPA Slovakia, spol. s r.o. k 31. decembru 2013 a výsledku jej hospodárenia za rok končiaci k uvedenému dátumu v súlade so zákonom o účtovníctve.

- II. Overili sme súlad výročnej správy s vyššie uvedenou účtovnou závierkou.

Za správnosť zostavenia výročnej správy sú zodpovední konatelia spoločnosti. Našou úlohou je overiť súlad výročnej správy s účtovnou závierkou a na základe toho vydať dodatok správy audítora o súlade výročnej správy s účtovnou závierkou.

Overenie sme uskutočnili v súlade s medzinárodnými audítorskými štandardami. Tieto štandardy požadujú, aby audítor naplánoval a vykonal overenie tak, aby získal primerané uistenie, že informácie uvedené vo výročnej správe, ktoré sú predmetom zobrazenia v účtovnej závierke, sú vo všetkých významných súvislostiach v súlade s príslušnou účtovnou závierkou.

Informácie uvedené vo výročnej správe na stranách 3 až 9 sme posúdili s informáciami uvedenými v účtovnej závierke zostavenej k 31. decembru 2013. Iné údaje a informácie, ako účtovné informácie získané z účtovnej závierky a účtovných kníh sme neoverovali. Sme presvedčení, že vykonané overenie poskytuje dostatočný a vhodný základ pre náš názor.

Podľa nášho názoru sú účtovné informácie uvedené vo výročnej správe spoločnosti NEPA Slovakia spol. s r.o. v súlade s účtovnou závierkou k 31. decembru 2013.

V Bratislave, 19. júna 2014



AKTRA, s.r.o.
Licencia UDVA 333
Ľudovíta Fullu 7
841 05 Bratislava

Jana Akantisová
Ing. Jana Akantisová
zodpovedný audítor
Licencia SKAU 756

SPRÁVA NEZÁVISLÉHO AUDÍTORA

pre spoločníkov spoločnosti NEPA Slovakia, spol. s r.o.

Uskutočnili sme audit priloženej účtovnej závierky spoločnosti NEPA Slovakia, spol. s r.o., ktorá obsahuje súvahu k 31. decembru 2013, výkaz ziskov a strát za rok končiaci k uvedenému dátumu a poznámky, ktoré obsahujú súhrn významných účtovných zásad a účtovných metód a ďalšie vysvetľujúce informácie.

Zodpovednosť štatutárneho orgánu za účtovnú závierku

Konatelia spoločnosti sú zodpovední za zostavenie tejto účtovnej závierky, ktorá poskytuje pravdivý a verný obraz v súlade so Zákonom o účtovníctve č. 431/2002 Z.z. v znení neskorších predpisov (ďalej len „zákon o účtovníctve“) a za interné kontroly, ktoré konatelia považujú za potrebné pre zostavenie účtovnej závierky, ktorá neobsahuje významné nesprávnosti, či už v dôsledku podvodu alebo chyby.

Zodpovednosť audítora

Našou zodpovednosťou je vyjadriť názor na túto účtovnú závierku na základe nášho auditu. Audit sme uskutočnili v súlade s Medzinárodnými audítorskými štandardmi. Podľa týchto štandardov máme dodržiavať etické požiadavky, naplánovať a vykonať audit tak, aby sme získali primerané uistenie, že účtovná závierka neobsahuje významné nesprávnosti.

Súčasťou auditu je uskutočnenie postupov na získanie audítorských dôkazov o sumách a údajoch vykázaných v účtovnej závierke. Zvolené postupy závisia od úsudku audítora, vrátane posúdenia rizík významnej nesprávnosti v účtovnej závierke, či už v dôsledku podvodu alebo chyby. Pri posudzovaní tohto rizika audítor berie do úvahy interné kontroly relevantné pre zostavenie účtovnej závierky, ktorá poskytuje pravdivý a verný obraz, aby mohol vypracovať audítorské postupy vhodné za daných okolností, nie však na účely vyjadrenia názoru na účinnosť interných kontrol účtovnej jednotky. Audit ďalej zahŕňa zhodnotenie vhodnosti použitých účtovných zásad a účtovných metód a primeranosti účtovných odhadov uskutočnených štatutárnym orgánom spoločnosti, ako aj vyhodnotenie prezentácie účtovnej závierky.

Sme presvedčení, že audítorské dôkazy, ktoré sme získali, poskytujú dostatočný a vhodný základ pre náš názor.

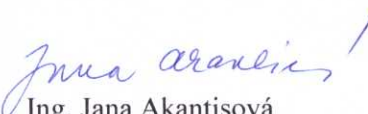
Názor

Podľa nášho názoru, účtovná závierka poskytuje pravdivý a verný obraz finančnej situácie spoločnosti NEPA Slovakia, spol. s r.o. k 31. decembru 2013 a výsledku jej hospodárenia za rok končiaci k uvedenému dátumu v súlade so zákonom o účtovníctve.

Bratislava, 10. júna 2014



AKTRA, s.r.o.
Licencia UDVA 333
Eudovíta Fullu 7
841 05 Bratislava


Ing. Jana Akantisová
zodpovedný audítor
Licencia SKAU 756

SÚVAHA



k 3 1 . 1 2 . 2 0 1 3 (v celých eurách)

Číselné údaje sa zarovnávajú vpravo, ostatné údaje sa píše zľava. Nevyplnené riadky sa ponechávajú prázdne.

Údaje sa vyplňajú paličkovým písmom (podľa tohto vzoru), písacím strojom alebo tlačiarňou, a to čiernou alebo tmavomodrou farbou.

Á Ä B Č D É F G H Í J K L M N O P Q R Š T Ú V X Ý Ž 0 1 2 3 4 5 6 7 8 9

Daňové identifikačné číslo 2 0 2 0 3 3 3 8 4 3	Účtovná zvierka X riadna	Účtovná zvierka X zostavená	Mesiac Rok od 1 2 0 1 3
IČO 3 1 3 6 9 9 8 7	mimoriadna	schválená	do 1 2 2 0 1 3
SK NACE 4 6 . 6 6 . 0		(vyznačí sa x)	Bezprostredne predchádzajúce obdobie od 1 2 0 1 2
			do 1 2 2 0 1 2

Obchodné meno (názov) účtovnej jednotky

NEPA Slovakia spol. s r. o.

Sídlo účtovnej jednotky

Ulica

TECHNICKÁ

Číslo

2

PSČ

Obec

8 2 1 0 4 BRATISLAVA

Číslo telefónu

Číslo faxu

0 2 / 3 2 6 0 5 0 5 0 0 /

E-mailová adresa

Zostavená dňa: 3 0 . 0 4 . 2 0 1 4	Podpisový záznam osoby zodpovednej za vedenie účtovníctva: 	Podpisový záznam osoby zodpovednej za zostavenie účtovnej zvierky: 	Podpisový záznam člena štatutárneho orgánu účtovnej jednotky alebo fyzickej osoby, ktorá je účtovnou jednotkou:
Schválená dňa: . . 2 0			

Záznamy daňového úradu

Miesto pre evidenčné číslo

Odtlačok prezentačnej pečiatky daňového úradu



Ozna- čenie a	STRANA AKTÍV b	Číslo riadku c	Bežné účtovné obdobie		Bezprostredne predchádzajúce účtovné obdobie
			1	2	
			Brutto - časť 1	Netto	3
	SPOLU MAJETOK r. 002 + r. 030 + r. 061	001	3 6 1 7 7 2 6	2 5 2 6 7 4 9	
			1 0 9 0 9 7 7		1 4 1 0 2 6 2
A.	Neobežný majetok r. 003 + r. 011 + r. 021	002	1 2 6 3 9 3 9	2 5 5 3 9 1	
			1 0 0 8 5 4 8		1 9 5 1 6 2
A.I.	Dlhodobý nehmotný majetok súčet (r. 004 až r. 010)	003	1 3 5 4 5 2		
			1 3 5 4 5 2		
A.I.1.	Aktivované náklady na vývoj (012) - /072, 091A/	004			
2.	Softvér (013) - /073, 091A/	005	1 3 3 0 7 2		
			1 3 3 0 7 2		
3.	Ocenené práva (014) - /074, 091A/	006			
4.	Goodwill (015) - /075, 091A/	007			
5.	Ostatný dlhodobý nehmotný majetok (019, 01X) - /079, 07X, 091A/	008	2 3 8 0		
			2 3 8 0		
6.	Obstarávaný dlhodobý nehmotný majetok (041) - 093	009			
7.	Poskytnuté preddavky na dlhodobý nehmotný majetok (051) - 095A	010			
A.II.	Dlhodobý hmotný majetok súčet (r. 012 až r. 020)	011	1 1 2 8 4 8 7	2 5 5 3 9 1	
			8 7 3 0 9 6		1 9 5 1 6 2
A.II.1.	Pozemky (031) - 092A	012	4 3 1 0 3	4 3 1 0 3	
					4 3 1 0 3
2.	Stavby (021) - /081, 092A/	013	3 5 6 9 1 1	3 2 0 1 9	
			3 2 4 8 9 2		0
3.	Samostatné hnutelné veci a súbory hnutelných vecí (022) - /082, 092A/	014	7 2 7 7 0 1	1 8 0 0 6 0	
			5 4 7 6 4 1		1 5 1 8 1 1



Označenie a	STRANA AKTÍV b	Číslo riadku c	Bežné účtovné obdobie		Bezprostredne predchádzajúce účtovné obdobie
			1	2	
			Brutto - časť 1	Netto	3
			Korekcia - časť 2		Netto
4.	Pestovateľské celky trvalých porastov (025) - /085, 092A/	015			
5.	Základné stádo a ťažné zvieratá (026) - /086, 092A/	016			
6.	Ostatný dlhodobý hmotný majetok (029, 02X, 032) - /089, 08X, 092A/	017	7 7 2	2 0 9	
			5 6 3		2 4 8
7.	Obstarávaný dlhodobý hmotný majetok (042) - 094	018			
8.	Poskytnuté preddavky na dlhodobý hmotný majetok (052) - 095A	019			
9.	Opravná položka k nadobudnutému majetku (+/- 097) +/- 098	020			
A.III.	Dlhodobý finančný majetok súčet (r. 022 až r. 029)	021			
A.III.1.	Podielové cenné papiere a podiely v dcérskej účtovnej jednotke (061) - 096A	022			
2.	Podielové cenné papiere a podiely v spoločnosti s podstatným vplyvom (062) - 096A	023			
3.	Ostatné dlhodobé cenné papiere a podiely (063, 065) - 096A	024			
4.	Pôžičky účtovnej jednotke v konsolidovanom celku (066A) - 096A	025			
5.	Ostatný dlhodobý finančný majetok (067A, 069, 06XA) - 096A	026			
6.	Pôžičky s dobou splatnosti najviac jeden rok (066A, 067A, 06XA) - 096A	027			
7.	Obstarávaný dlhodobý finančný majetok (043) - 096A	028			



Označenie a	STRANA AKTÍV b	Číslo riadku c	Bežné účtovné obdobie		Bezprostredne predchádzajúce účtovné obdobie
			1	2	
			Brutto - časť 1	Netto	Netto
			Korekcia - časť 2		
8.	Poskytnuté preddávky na dlhodobý finančný majetok (053) - 095A	029			
B.	Obežný majetok r. 031 + r. 038 + r. 046 + r. 055	030	2 3 3 9 1 9 2	2 2 5 6 7 6 3	
			8 2 4 2 9		1 1 9 9 4 1 3
B.I.	Zásoby súčet (r. 032 až r. 037)	031	1 8 2 1 7 9 4	1 8 2 1 7 9 4	
					8 7 7 8 6 1
B.I.1.	Materiál (112, 119, 11X) - /191, 19X/	032	8 5 3	8 5 3	
					8 4 8
2.	Nedokončená výroba a polotovary vlastnej výroby (121, 122, 12X) - /192, 193, 19X/	033			
3.	Výrobky (123) - 194	034			
4.	Zvieratá (124) - 195	035			
5.	Tovar (132, 133, 13X, 139) - /196, 19X/	036	3 2 2 2 8 1	3 2 2 2 8 1	
					4 4 7 9 2 0
6.	Poskytnuté preddávky na zásoby (314A) - 391A	037	1 4 9 8 6 6 0	1 4 9 8 6 6 0	
					4 2 9 0 9 3
B.II.	Dlhodobé pohľadávky súčet (r. 039 až r. 045)	038	7 5 9 0	7 5 9 0	
					1 0 6 4 4
B.II.1.	Pohľadávky z obchodného styku (311A, 312A, 313A, 314A, 315A, 31XA) - 391A	039			
2.	Čistá hodnota zákazky (316A)	040			
3.	Pohľadávky voči dcérskej účtovnej jednotke a materskej účtovnej jednotke (351A) - 391A	041			
4.	Ostatné pohľadávky v rámci konsolidovaného celku (351A) - 391A	042			



Označenie a	STRANA AKTÍV b	Číslo riadku c	Bežné účtovné obdobie		Bezprostredne predchádzajúce účtovné obdobie
			1	2	
			Brutto - časť 1		Netto
			Korekcia - časť 2		
5.	Pohľadávky voči spoločníkom, členom a združeniu (354A, 355A, 358A, 35XA) - 391A	043			
6.	Iné pohľadávky (335A, 33XA, 371A, 373A, 374A, 375A, 376A, 378A) - 391A	044			
7.	Odložená daňová pohľadávka (481A)	045	7 5 9 0	7 5 9 0	
					1 0 6 4 4
B.III.	Krátkodobé pohľadávky súčet (r. 047 až r. 054)	046	4 8 6 4 3 7	4 0 4 0 0 8	
			8 2 4 2 9		2 7 9 7 2 5
B.III.1.	Pohľadávky z obchodného styku (311A, 312A, 313A, 314A, 315A, 31XA) - 391A	047	4 7 6 0 0 9	3 9 8 1 3 6	
			7 7 8 7 3		2 7 8 9 1 2
2.	Čistá hodnota zákazky (316A)	048			
3.	Pohľadávky voči dcérskej účtovnej jednotke a materskej účtovnej jednotke (351A) - 391A	049			
4.	Ostatné pohľadávky v rámci konsolidovaného celku (351A) - 391A	050			
5.	Pohľadávky voči spoločníkom, členom a združeniu (354A, 355A, 358A, 35XA, 398A) - 391A	051			
6.	Sociálne poistenie (336) - 391A	052			
7.	Daňové pohľadávky a dotácie (341, 342, 343, 345, 346, 347) - 391A	053	7 2	7 2	
8.	Iné pohľadávky (335A, 33XA, 371A, 373A, 374A, 375A, 376A, 378A) - 391A	054	1 0 3 5 6	5 8 0 0	
			4 5 5 6		8 1 3
B.IV.	Finančné účty súčet (r. 056 až r. 060)	055	2 3 3 7 1	2 3 3 7 1	
					3 1 1 8 3
B.IV.1.	Peniaze (211, 213, 21X)	056	1 5 0 5	1 5 0 5	
					6 2 4 5



Označenie a	STRANA AKTÍV b	Číslo riadku c	Bežné účtovné obdobie		Bezprostredne predchádzajúce účtovné obdobie
			1	2	
			Brutto - časť 1	Netto	3
			Korekcia - časť 2		
2.	Účty v bankách (221A, 22X +/- 261)	057	2 1 8 6 6	2 1 8 6 6	
					2 4 9 3 8
3.	Účty v bankách s dobou viazanosti dlhšou ako jeden rok 22XA	058			
4.	Krátkodobý finančný majetok (251, 253, 256, 257, 25X) - /291, 29X/	059			
5.	Obstarávaný krátkodobý finančný majetok (259, 314A) - 291	060			
C.	Časové rozlíšenie súčet (r. 062 až r. 065)	061	1 4 5 9 5	1 4 5 9 5	
					1 5 6 8 7
C.1.	Náklady budúcich období dlhodobé (381A, 382A)	062	2 7 4	2 7 4	
					6 8
2.	Náklady budúcich období krátkodobé (381A, 382A)	063	1 4 2 3 4	1 4 2 3 4	
					1 4 4 0 1
3.	Príjmy budúcich období dlhodobé (385A)	064			
4.	Príjmy budúcich období krátkodobé (385A)	065	8 7	8 7	
					1 2 1 8

Označenie a	STRANA PASÍV b	Číslo riadku c	Bežné účtovné obdobie 4	Bezprostredne predchádzajúce účtovné obdobie 5
	SPOLU VLASTNÉ IMANIE A ZÁVÄZKY r. 067 + r. 088 + r. 121	066	2 5 2 6 7 4 9	1 4 1 0 2 6 2
A.	Vlastné imanie r. 068 + r. 073 + r. 080 + r. 084 + r. 087	067	1 1 9 4 8 0 2	1 1 1 2 3 6 9
A.I.	Základné imanie súčet (r. 069 až 072)	068	2 0 0 0 0	2 0 0 0 0
A.I.1.	Základné imanie (411 alebo +/- 491)	069	2 0 0 0 0	2 0 0 0 0



Označenie a	STRANA PASÍV b	Číslo riadku c	Bežné účtovné obdobie 4	Bezprostredne predchádzajúce účtovné obdobie 5
2.	Vlastné akcie a vlastné obchodné podiely (-/252)	070		
3.	Zmena základného imania +/- 419	071		
4.	Pohľadávky za upísané vlastné imanie (-/353)	072		
A.II.	Kapitálové fondy súčet (r. 074 až 079)	073		
A.II.1.	Emisné ážio (412)	074		
2.	Ostatné kapitálové fondy (413)	075		
3.	Zákonný rezervný fond (Nedeliteľný fond) z kapitálových vkladov (417, 418)	076		
4.	Oceňovacie rozdiely z precenenia majetku a záväzkov (+/- 414)	077		
5.	Oceňovacie rozdiely z kapitálových účasťín (+/- 415)	078		
6.	Oceňovacie rozdiely z precenenia pri zlúčení, splynutí a rozdelení (+/- 416)	079		
A.III.	Fondy zo zisku súčet (r. 081 až r. 083)	080	2 4 3 5 7 0	2 4 3 5 7 0
A.III.1.	Zákonný rezervný fond (421)	081	2 4 6 8 5	2 4 6 8 5
2.	Nedeliteľný fond (422)	082		
3.	Štatutárne fondy a ostatné fondy (423, 427, 42X)	083	2 1 8 8 8 5	2 1 8 8 8 5
A.IV.	Výsledok hospodárenia minulých rokov r. 085 + r. 086	084	8 4 8 7 9 9	7 7 4 7 6 5
A.IV.1.	Nerozdelený zisk minulých rokov (428)	085	8 4 8 7 9 9	7 7 4 7 6 5
2.	Neuhradená strata minulých rokov (/-/429)	086		
A.V.	Výsledok hospodárenia za účtovné obdobie po zdanení +/- r. 001 - (r. 068 + r. 073 + r. 080 + r. 084 + r. 088 + r. 121)	087	8 2 4 3 3	7 4 0 3 4
B.	Záväzky r. 89 + r. 94 + r. 106 + r. 117 + r. 118	088	1 3 2 4 3 2 0	2 8 9 6 2 6
B.I.	Rezervy súčet (r. 090 až r. 093)	089	2 5 0 8 7	1 6 0 8 0
B.I.1.	Rezervy zákonné dlhodobé (451A)	090		
2.	Rezervy zákonné krátkodobé (323A, 451A)	091	2 3 4 0 8	1 5 0 3 1
3.	Ostatné dlhodobé rezervy (459A, 45XA)	092	1 6 7 9	6 4 3
4.	Ostatné krátkodobé rezervy (323A, 32X, 459A, 45XA)	093		4 0 6
B.II.	Dlhodobé záväzky súčet (r. 095 až r. 105)	094	7 4 2	2 4 7
B.II.1.	Dlhodobé záväzky z obchodného styku (321A, 479A)	095		
2.	Čistá hodnota zákazky (316A)	096		
3.	Dlhodobé nevyfakturované dodávky (476A)	097		



Označenie a	STRANA PASÍV b	Číslo riadku c	Bežné účtovné obdobie 4	Bezprostredne predchádzajúce účtovné obdobie 5
4.	Dlhodobé záväzky voči dcérskej účtovnej jednotke a materskej účtovnej jednotke (471A)	098		
5.	Ostatné dlhodobé záväzky v rámci konsolidovaného celku (471A)	099		
6.	Dlhodobé prijaté preddavky (475A)	100		
7.	Dlhodobé zmenky na úhradu (478A)	101		
8.	Vydané dlhopisy (473A/-/255A)	102		
9.	Záväzky zo sociálneho fondu (472)	103	7 4 2	2 4 7
10.	Ostatné dlhodobé záväzky (474A, 479A, 47XA, 372A, 373A, 377A)	104		
11.	Odložený daňový záväzok (481A)	105		
B.III.	Krátkodobé záväzky súčet (r. 107 až r. 116)	106	8 8 8 0 2 8	1 8 7 2 2 0
B.III.1.	Záväzky z obchodného styku (321, 322, 324, 325, 32X, 475A, 478A, 479A, 47XA)	107	8 0 0 6 4 9	1 1 2 1 5 4
2.	Čistá hodnota zákazky (316A)	108		
3.	Nevyfakturované dodávky (326, 476A)	109	4 3 0 0	3 8 2 8
4.	Záväzky voči dcérskej účtovnej jednotke a materskej účtovnej jednotke (361A, 471A)	110		
5.	Ostatné záväzky v rámci konsolidovaného celku (361A, 36XA, 471A, 47XA)	111		
6.	Záväzky voči spoločníkom a združeniu (364, 365, 366, 367, 368, 398A, 478A, 479A)	112	2 0 8 2	1 9 0 8
7.	Záväzky voči zamestnancom (331, 333, 33X, 479A)	113	2 0 4 5 4	1 8 4 7 4
8.	Záväzky zo sociálneho poistenia (336, 479A)	114	2 2 2 7 0	1 2 5 8 4
9.	Daňové záväzky a dotácie (341, 342, 343, 345, 346, 347, 34X)	115	3 8 2 7 3	3 8 1 5 3
10.	Ostatné záväzky (372A, 373A, 377A, 379A, 474A, 479A, 47X)	116		1 1 9
B.IV.	Krátkodobé finančné výpomoci (241, 249, 24X, 473A, I-/255A)	117		
B.V.	Bankové úvery r. 119 + r. 120	118	4 1 0 4 6 3	8 6 0 7 9
B.V.1.	Bankové úvery dlhodobé (461A, 46XA)	119		
2.	Bežné bankové úvery (221A, 231, 232, 23X, 461A, 46XA)	120	4 1 0 4 6 3	8 6 0 7 9
C.	Časové rozlíšenie súčet (r. 122 až r. 125)	121	7 6 2 7	8 2 6 7
C.1.	Výdavky budúcich období dlhodobé (383A)	122		
2.	Výdavky budúcich období krátkodobé (383A)	123	1 1 6	
3.	Výnosy budúcich období dlhodobé (384A)	124		
4.	Výnosy budúcich období krátkodobé (384A)	125	7 5 1 1	8 2 6 7

VÝKAZ ZISKOV A STRÁT



k 3 1 . 1 2 . 2 0 1 3 (v celých eurách)

Číselné údaje sa zarovnávajú vpravo, ostatné údaje sa píšú zľava. Nevyplnené riadky sa ponechávajú prázdne.

Údaje sa vypĺňajú paličkovým písmom (podľa tohto vzoru), písacím strojom alebo tlačiarňou, a to čiernou alebo tmavomodrou farbou.

Á Ä B Č D É F G H Í J K L M N O P Q R Š T Ú V X Ý Ž 0 1 2 3 4 5 6 7 8 9

Daňové identifikačné číslo 2 0 2 0 3 3 3 8 4 3	Účtovná zvierka X riadna	Účtovná zvierka X zostavená	Mesiac Rok od 1 2 0 1 3
IČO 3 1 3 6 9 9 8 7	mimoriadna	schválená	Za obdobie do 1 2 2 0 1 3
SK NACE 4 6 . 6 6 . 0		(vyznačí sa x)	Bezprostredne predchádzajúce obdobie od 1 2 0 1 2
			do 1 2 2 0 1 2

Obchodné meno (názov) účtovnej jednotky

NEPA Slovakia spol. s r. o.

Sídlo účtovnej jednotky

Ulica
TECHNICKÁ
Číslo
2

PSČ Obec
8 2 1 0 4 BRATISLAVA

Číslo telefónu Číslo faxu
0 2 / 3 2 6 0 5 0 5 0 0 /

E-mailová adresa

Zostavený dňa: 3 0 . 0 4 . 2 0 1 4	Podpisový záznam osoby zodpovednej za vedenie účtovníctva: 	Podpisový záznam osoby zodpovednej za zostavenie účtovnej zvierky: 	Podpisový záznam člena štatutárneho orgánu účtovnej jednotky alebo fyzickej osoby, ktorá je účtovnou jednotkou:
Schválený dňa: . . 2 0			

Záznamy daňového úradu

Miesto pre evidenčné číslo

Odtlačok prezentačnej pečiatky daňového úradu



Označenie a	Text b	Číslo riadku c	Skutočnosť	
			bežné účtovné obdobie 1	bezprostredne predchádzajúce účtovné obdobie 2
I.	Tržby z predaja tovaru (604, 607)	01	2 7 8 8 7 9 2	2 6 1 0 0 4 4
A.	Náklady vynaložené na obstaranie predaného tovaru (504, 505A, 507)	02	2 0 1 2 9 5 6	1 9 2 1 9 1 2
+	Obchodná marža r. 01 - r. 02	03	7 7 5 8 3 6	6 8 8 1 3 2
II.	Výroba r. 05 + r. 06 + r. 07	04	3 1 0 9 4 1	2 8 7 6 2 7
II.1.	Tržby z predaja vlastných výrobkov a služieb (601, 602, 606)	05	3 1 0 9 4 1	2 8 7 6 2 7
2.	Zmeny stavu vnútroorganizačných zásob (+/- účtová skupina 61)	06		
3.	Aktivácia (účtová skupina 62)	07		
B.	Výrobná spotreba r. 09 + r. 10	08	3 8 0 5 9 1	3 4 8 7 4 7
B.1.	Spotreba materiálu, energie a ostatných neskladovateľných dodávok (501, 502, 503, 505A)	09	1 3 0 0 4 8	1 1 5 7 3 8
2.	Služby (účtová skupina 51)	10	2 5 0 5 4 3	2 3 3 0 0 9
+	Pridaná hodnota r. 03 + r. 04 - r. 08	11	7 0 6 1 8 6	6 2 7 0 1 2
C.	Osobné náklady súčet (r. 13 až 16)	12	5 0 5 1 4 3	4 8 0 2 7 6
C.1.	Mzdové náklady (521, 522)	13	3 5 9 2 0 2	3 4 4 9 1 9
2.	Odmeny členom orgánov spoločnosti a družstva (523)	14		
3.	Náklady na sociálne poistenie (524, 525, 526)	15	1 3 0 6 7 0	1 2 3 2 8 2
4.	Sociálne náklady (527, 528)	16	1 5 2 7 1	1 2 0 7 5
D.	Dane a poplatky (účtová skupina 53)	17	1 1 3 3 9	1 2 2 9 9
E.	Odpisy a opravné položky k dlhodobému nehmotnému majetku a dlhodobému hmotnému majetku (551, 553)	18	8 3 4 7 4	8 0 8 8 8
III.	Tržby z predaja dlhodobého majetku a materiálu (641, 642)	19	6 1 0 3	8 1 9
F.	Zostatková cena predaného dlhodobého majetku a predaného materiálu (541, 542)	20	4 6 0 7	8 7
G.	Tvorba a zúčtovanie opravných položiek k pohľadávkam (+/-547)	21	- 1 9 2 4	- 1 2 9 4 3
IV.	Ostatné výnosy z hospodárskej činnosti (644, 645, 646, 648, 655, 657)	22	3 3 4 9	9 0 7 5
H.	Ostatné náklady na hospodársku činnosť (543, 544, 545, 546, 548, 549, 555, 557)	23	1 9 2 0 1	2 2 3 5 2
V.	Prevod výnosov z hospodárskej činnosti (-)(697)	24		
I.	Prevod nákladov na hospodársku činnosť (-)(597)	25		
*	Výsledok hospodárenia z hospodárskej činnosti r.11 - r.12 - r.17 - r.18 + r.19 - r.20 - r.21 + r.22 - r.23 + (-r.24) - (-r.25)	26	9 3 7 9 8	5 3 9 4 7
VI.	Tržby z predaja cenných papierov a podielov (661)	27		



Ozna- čenie a	Text b	Číslo riadku c	Skutočnosť'	
			bežné účtovné obdobie 1	bezprostredne predchádzajúce účtovné obdobie 2
J.	Predané cenné papiere a podiely (561)	28		
VII.	Výnosy z dlhodobého finančného majetku r. 30 + r. 31 + r. 32	29		
VII.1.	Výnosy z cenných papierov a podielov v dcérskej účtovnej jednotke a v spoločnosti s podstatným vplyvom (665A)	30		
2.	Výnosy z ostatných dlhodobých cenných papierov a podielov (665A)	31		
3.	Výnosy z ostatného dlhodobého finančného majetku (665A)	32		
VIII.	Výnosy z krátkodobého finančného majetku (666)	33		
K.	Náklady na krátkodobý finančný majetok (566)	34		
IX.	Výnosy z precenenia cenných papierov a výnosy z derivátových operácií (664, 667)	35		
L.	Náklady na precenenie cenných papierov a náklady na derivátové operácie (564, 567)	36		
M.	Tvorba a zúčtovanie opravných položiek k finančnému majetku +/- 565	37		
X.	Výnosové úroky (662)	38	2 2	1 7
N.	Nákladové úroky (562)	39	8 9 5 8	7 0 0 2
XI.	Kurzové zisky (663)	40	4 0 0 3 4	7 5 1 9 3
O.	Kurzové straty (563)	41	1 0 7 5 7	2 7 4 4 0
XII.	Ostatné výnosy z finančnej činnosti (668)	42		
P.	Ostatné náklady na finančnú činnosť (568, 569)	43	5 4 0 6	4 9 3 8
XIII.	Prevod finančných výnosov (-) (698)	44		
R.	Prevod finančných nákladov (-) (598)	45		
*	Výsledok hospodárenia z finančnej činnosti r. 27 - r. 28 + r. 29 + r. 33 - r. 34 + r. 35 - r. 36 - r. 37 + r. 38 - r. 39 + r. 40 - r. 41 + r. 42 - r. 43 + (- r. 44) - (-r.45)	46	1 4 9 3 5	3 5 8 3 0
**	Výsledok hospodárenia z bežnej činnosti pred zdanením r. 26 + r. 46	47	1 0 8 7 3 3	8 9 7 7 7
S.	Daň z príjmov z bežnej činnosti r. 49 + r. 50	48	2 6 3 0 0	1 5 7 4 3
S.1.	- splatná (591, 595)	49	2 3 2 4 6	6 4 2 9
2.	- odložená (+/- 592)	50	3 0 5 4	9 3 1 4
**	Výsledok hospodárenia z bežnej činnosti po zdanení r. 47 - r. 48	51	8 2 4 3 3	7 4 0 3 4
XIV.	Mimoriadne výnosy (účtová skupina 68)	52		
T.	Mimoriadne náklady (účtová skupina 58)	53		
*	Výsledok hospodárenia z mimoriadnej činnosti pred zdanením r. 52 - r. 53	54	0	0



Ozna- čenie a	Text b	Číslo riadku c	Skutočnosť	
			bežné účtovné obdobie 1	bezprostredne predchádzajúce účtovné obdobie 2
U.	Daň z príjmov z mimoriadnej činnosti r. 56 + r. 57	55		
U.1.	- splatná (593)	56		
2.	- odložená (+/- 594)	57		
*	Výsledok hospodárenia z mimoriadnej činnosti po zdanení r. 54 - r. 55	58		
***	Výsledok hospodárenia za účtovné obdobie pred zdanením (+/-) [r. 47 + r. 54]	59	1 0 8 7 3 3	8 9 7 7 7
V.	Prevod podielov na výsledku hospodárenia spoločníkom (+/- 596)	60		
***	Výsledok hospodárenia za účtovné obdobie po zdanení (+/-) [r. 51 + r. 58 - r. 60]	61	8 2 4 3 3	7 4 0 3 4

POZNÁMKY

individuálnej účtovnej závierky



zostavenej k 3 1 . 1 2 . 2 0 1 3

Číselné údaje sa zarovnávajú vpravo, ostatné údaje sa píše zľava. Nevyplnené riadky sa ponechávajú prázdne.

Údaje sa vyplňajú paličkovým písmom (podľa tohto vzoru), písacím strojom alebo tlačiarňou, a to čiernou alebo tmavomodrou farbou.

Á Ä B Č D É F G H Í J K L M N O P Q R Š T Ú V X Ý Ž 0 1 2 3 4 5 6 7 8 9

Daňové identifikačné číslo 2 0 2 0 3 3 3 8 4 3	Účtovná závierka X riadna	Účtovná závierka X zostavená	Mesiac Rok
IČO 3 1 3 6 9 9 8 7	mimoriadna	schválená	Za obdobie od 1 2 0 1 3
SK NACE 4 6 . 6 6 . 0	priebežná	(vyznačí sa x)	do 1 2 2 0 1 3
	v eurocentoch		Bezprostredne predchádzajúce obdobie od 1 2 0 1 2
	X v celých eurách	(vyznačí sa x)	do 1 2 2 0 1 2

Obchodné meno (názov) účtovnej jednotky

NEPA Slovakia, spol. s r.o.

Sídlo účtovnej jednotky

Ulica
TECHNICKÁ

Číslo
2

PSČ Obec
8 2 1 0 4 BRATISLAVA

Číslo telefónu Číslo faxu
0 2 / 3 2 6 0 5 0 5 0 0 /

E-mailová adresa

Zostavené dňa: 3 0 . 0 4 . 2 0 1 4	Podpisový záznam osoby zodpovednej za vedenie účtovníctva: 	Podpisový záznam osoby zodpovednej za zostavenie účtovnej závierky: 	Podpisový záznam člena štatutárneho orgánu účtovnej jednotky alebo fyzickej osoby, ktorá je účtovnou jednotkou:
Schválené dňa: . . 2 0			

Záznamy daňového úradu

Miesto pre evidenčné číslo

Odtlačok prezentačnej pečiatky daňového úradu

Poznámka:

Všetky údaje a informácie uvedené v týchto poznámkach vychádzajú z účtovníctva a nadväzujú na účtovné výkazy. Hodnotové údaje sú uvedené v eurách (pokiaľ nie je uvedené inak). Spoločnosť uplatňuje účtovné princípy a postupy účtovania v súlade so zákonom o účtovníctve a s postupmi účtovania pre podnikateľov, ktoré platia v Slovenskej republike. Účtovníctvo sa vedie v peňažných jednotkách slovenskej meny, t. j. v eurách.

A. INFORMÁCIE O ÚČTOVNEJ JEDNOTKE**1. Založenie spoločnosti:**

Spoločnosť NEPA Slovakia, spol. s r.o. (ďalej len Spoločnosť), bola založená spoločenskou zmluvou zo dňa 04.03.1994 a do obchodného registra bola zapísaná 18.04.1994 (Obchodný register Okresného súdu Bratislava I v Bratislave, oddiel:Sro, vložka 6784/B).

2. Hlavnými činnosťami Spoločnosti sú:

- nákup tovaru v rozsahu voľnej živnosti za účelom jeho ďalšieho predaja a predaj
- montáž a opravy kancelárskej a reprodukčnej techniky
- prenájom kancelárskych strojov a zariadení

3. Počet zamestnancov

Údaje o počte zamestnancov za bežné účtovné obdobie a bezprostredne predchádzajúce účtovné obdobie sú uvedené v nasledujúcom prehľade:

Názov položky	Bežné účtovné obdobie	Bezprostredne predchádzajúce účtovné obdobie
Priemerný prepočítaný počet zamestnancov	23,79	23
Stav zamestnancov ku dňu, ku ktorému sa zostavuje účtovná závierka, z toho:	25	24
počet vedúcich zamestnancov	7	7

4. Údaje o neobmedzenom ručení

Spoločnosť nie je neobmedzene ručiacim spoločníkom v iných spoločnostiach podľa § 56 ods. 5 Obchodného zákonníka.

5. Právny dôvod na zostavenie účtovnej závierky

Účtovná závierka Spoločnosti k 31. decembru 2013 je zostavená ako riadna účtovná závierka podľa § 17 ods. 6 zákona NR SR č. 431/2002 Z. z. o účtovníctve, za účtovné obdobie od 1. januára 2013 do 31. decembra 2013.

6. Dátum schválenia účtovnej závierky za predchádzajúce účtovné obdobie

Účtovná závierka Spoločnosti k 31. decembru 2012, za predchádzajúce účtovné obdobie, bola schválená rozhodnutím jediného spoločníka Spoločnosti dňa 20.06.2013.

B. INFORMÁCIE O SPOLOČNÍKOV A ORGÁNOCH ÚČTOVNEJ JEDNOTKY

Zrušené s účinnosťou od 31.12.2013

C. INFORMÁCIE O KONSOLIDOVANOM CELKU

Spoločnosť je dcérskou účtovnou jednotkou materskej spoločnosti NEPA, spoločnosť s ručením omezeným, so sídlom Purkyňova 45, Brno, Česká republika. Materská spoločnosť nezostavuje konsolidovanú účtovnú závierku, nakoľko nespĺňa zákonné podmienky, pre jej zostavenie.

D. INFORMÁCIE O ÚČTOVNÝCH ZÁSADÁCH A ÚČTOVNÝCH METÓDACH**(a) Východiská pre zostavenie účtovnej závierky**

Účtovná závierka bola zostavená za predpokladu nepretržitého trvania Spoločnosti (going concern).

Účtovné metódy a všeobecné účtovné zásady boli účtovnou jednotkou konzistentne aplikované.

(b) Dlhodobý nehmotný a dlhodobý hmotný majetok

Dlhodobý majetok nakupovaný sa oceňuje obstarávacou cenou, ktorá zahŕňa cenu obstarania a náklady súvisiace s obstaraním (clo, prepravu, montáž, poistné a pod.).

Súčasťou obstarávacej ceny dlhodobého hmotného majetku od 1. januára 2003 nie sú úroky z cudzích zdrojov ani realizované kurzové rozdiely, ktoré vznikli do momentu uvedenia dlhodobého majetku do používania.

Súčasťou obstarávacej ceny dlhodobého nehmotného majetku nie sú od 1. júla 2010 úroky z cudzích zdrojov, ktoré vznikli do momentu zaradenia dlhodobého nehmotného majetku do používania.

Odpisy dlhodobého nehmotného majetku sú stanovené vychádzajúc z predpokladanej doby jeho používania a predpokladaného priebehu jeho opotrebenia. Odpisovať sa začína v mesiaci uvedenia majetku do používania. Drobný

dlhodobý nehmotný majetok, ktorého obstarávacía cena (resp. vlastné náklady) je 2 400 EUR a nižšia, sa odpisuje jednorazovo pri uvedení do používania. Predpokladaná doba používania, metóda odpisovania a odpisová sadzba sú uvedené v nasledujúcej tabuľke:

	Predpokladaná doba používania v rokoch	Metóda odpisovania	Ročná odpisová sadzba v %
Softvér	4	lineárna	25

Odpisy dlhodobého hmotného majetku sú stanovené vychádzajúc z predpokladanej doby jeho používania a predpokladaného priebehu jeho opotrebenia. Odpisovať sa začína v mesiaci uvedenia dlhodobého majetku do používania. Dlhodobý hmotný majetok, okrem reprodukčnej techniky v operatívnom prenájme, ktorého obstarávacía cena (resp. vlastné náklady) je 1 700 EUR a nižšia, spoločnosť považuje za zásoby. Reprodukčnú techniku, ktorá je predmetom operatívneho prenájmu a ktorej obstarávacía cena je 1700 EUR a menej, spoločnosť odpisuje počas 13 mesiacov.

Predpokladaná doba používania, metóda odpisovania a odpisová sadzba sú uvedené v nasledujúcej tabuľke:

	predpokladaná doba používania	Metóda odpisovania	ročná odpisová sadzba
Budovy, stavby	20	Rovnomerná	1/80 – 1/12
stroje, prístroje a zariadenia	4 až 6	Rovnomerná	¼ - 1/12
dopravné prostriedky	4 až 6	Rovnomerná	¼
Inventár	4, 6	Rovnomerná	1/6

(c) Zásoby

Zásoby sa oceňujú nižšou z nasledujúcich hodnôt: obstarávacou cenou - nakupované zásoby alebo čistou realizačnou hodnotou.

Spoločnosť vykazuje nakupované zásoby - tovar, ktoré sa oceňujú obstarávacou cenou. Táto cena obsahuje cenu obstarania a náklady súvisiace s obstaraním (napr. spotrebné dane, preprava...) Účtovanie obstarania a úbytku sa vykonáva spôsobom A. Úbytok zásob sa účtuje v cene zistenej váženým aritmetickým priemerom.

Čistá realizačná hodnota je predpokladaná predajná cena znížená o predpokladané náklady na ich dokončenie a o predpokladané náklady súvisiace s ich predajom.

Zníženie hodnoty zásob sa upravuje vytvorením opravnej položky.

(d) Pohľadávky

Pohľadávky sa pri ich vzniku oceňujú ich menovitou hodnotou; postúpené pohľadávky sa oceňujú obstarávacou cenou, vrátane nákladov súvisiacich s obstaraním. Toto ocenenie sa znižuje o pochybné a nevymožiteľné pohľadávky prostredníctvom opravných položiek.

(e) Peňažné prostriedky a ceniny

Peňažné prostriedky a ceniny sa oceňujú ich menovitou hodnotou.

(f) Náklady budúcich období a príjmy budúcich období

Náklady budúcich období a príjmy budúcich období sa vykazujú vo výške, ktorá je potrebná na dodržanie zásady vecnej a časovej súvislosti s účtovným obdobím.

(g) Rezervy

Rezervy sú záväzky s neurčitým časovým vymedzením alebo výškou, tvoria sa na krytie známych rizík alebo strát z podnikania. Oceňujú sa v očakávanej výške záväzku.

(h) Záväzky

Záväzky pri ich vzniku sa oceňujú menovitou hodnotou. Záväzky pri ich prevzatí sa oceňujú obstarávacou cenou. Ak sa pri inventarizácii zistí, že suma záväzkov je iná ako ich výška v účtovníctve, uvedú sa záväzky v účtovníctve a v účtovnej závierke v tomto zistenom ocenení.

(i) Odložené dane

Odložené dane (odložená daňová pohľadávka a odložený daňový záväzok) sa vzťahujú na:

- dočasné rozdiely medzi účtovnou hodnotou majetku a účtovnou hodnotou záväzkov vykázanou v súvahe a ich daňovou základňou,
- možnosti umorovať daňovú stratu v budúcnosti, pod ktorou sa rozumie možnosť odpočítať daňovú stratu od základu dane v budúcnosti,
- možnosti previesť nevyužitú daňovú odpočty a iné daňové nároky do budúcich období.

(j) Výdavky budúcich období a výnosy budúcich období

Výdavky budúcich období a výnosy budúcich období sa vykazujú vo výške, ktorá je potrebná na dodržanie zásady vecnej a časovej súvislosti s účtovným obdobím.

(k) Leasing

Operatívny prenájom. Majetok prenajatý na základe operatívneho prenájmu vykazuje ako svoj majetok jeho vlastník, nie nájomca.

Finančný prenájom (s kúpnu opciou; bez kúpnej opcie je považovaný za operatívny prenájom. Majetok prenajatý na základe zmluvy uzatvorenej 1. januára 2004 a neskôr vykazuje ako svoj majetok jeho nájomca, nie vlastník.

(l) Majetok a záväzky zabezpečené derivátmi

Spoločnosť nemá majetok a záväzky zabezpečené derivátmi.

(m) Cudzia mena

Majetok a záväzky vyjadrené v cudzej mene sa ku dňu uskutočnenia účtovného prípadu prepočítavajú na menu euro referenčným výmenným kurzom určeným a vyhláseným Európskou centrálnou bankou alebo Národnou bankou Slovenska v deň predchádzajúci dňu uskutočnenia účtovného prípadu.

Majetok a záväzky vyjadrené v cudzej mene (okrem prijatých a poskytnutých preddavkov) sa ku dňu, ku ktorému sa zostavuje účtovná závierka, prepočítavajú na menu euro referenčným výmenným kurzom určeným a vyhláseným Európskou centrálnou bankou alebo Národnou bankou Slovenska v deň, ku ktorému sa zostavuje účtovná závierka, a účtujú sa s vplyvom na výsledok hospodárenia.

Prijaté a poskytnuté preddavky v cudzej mene prostredníctvom účtu vedeného v tejto cudzej mene sa prepočítavajú na menu euro referenčným výmenným kurzom určeným a vyhláseným Európskou centrálnou bankou alebo Národnou bankou Slovenska v deň predchádzajúci dňu uskutočnenia účtovného prípadu.

Prijaté a poskytnuté preddavky v cudzej mene na účet zriadený v eurách a z účtu zriadeného v eurách sa prepočítavajú na menu euro kurzom, za ktorý boli tieto hodnoty nakúpené alebo predané.

Prijaté a poskytnuté preddavky sa ku dňu, ku ktorému sa zostavuje účtovná závierka, na menu euro už neprepočítavajú.

(n) Výnosy

Tržby za vlastné výkony a tovar neobsahujú daň z pridanej hodnoty. Sú tiež znížené o zľavy a zrážky (rabaty, bonusy, skontá, dobropisy a pod.), bez ohľadu na to, či zákazník mal vopred na zľavu nárok, alebo či ide o dodatočne uznanú zľavu.

E. INFORMÁCIE O ÚDAJOCH NA STRANE AKTÍV SÚVAHY

1. Dlhodobý nehmotný majetok a dlhodobý hmotný majetok

Prehľad o pohybe dlhodobého nehmotného majetku a dlhodobého hmotného majetku od 1. januára 2013 do 31. decembra 2013 a za porovnateľné obdobie od 1. januára 2012 do 31. decembra 2012:

Dlhodobý nehmotný majetok	Bežné účtovné obdobie							
	Aktivované náklady na vývoj	Softvér	Ocenenie práva	Goodwill	Ostatný DNM	Obstarávaný DNM	Poskytnuté preddavky na DNM	Spolu
a	b	c	d	e	f	g	h	i
Prvotné ocenenie								
Stav na začiatku účt. obdobia		133 266			4 926			138 192
Prírastky								
Úbytky		194			2 546			2 740
Presuny								
Stav na konci účt. obdobia		133 072			2 380			135 452
Oprávkový								
Stav na začiatku účt. obdobia		133 266			4 926			138 192
Prírastky								
Úbytky		194			2 546			2 740
Presuny								
Stav na konci účt. obdobia		133 072			2 380			135 452
Opravné položky								
Stav na začiatku účt. obdobia		0			0			0
Prírastky								
Úbytky								
Presuny								
Stav na konci účt. obdobia		0			0			0
Zostatková hodnota								
Stav na začiatku účt. obdobia		0			0			0
Stav na konci účt. obdobia		0			0			0

Dlhodobý nehmotný majetok	Bezprostredne predchádzajúce účtovné obdobie							
	Aktivované náklady na vývoj	Softvér	Oceniteľné práva	Goodwill	Ostatný DNM	Obstarávaný DNM	Poskytnuté preddavky na DNM	Spolu
a	b	c	d	e	f	g	h	i
Prvotné ocenenie								
Stav na začiatku účt. obdobia		133 266			4 926			138 192
Prírastky								
Úbytky								
Presuny								
Stav na konci účt. obdobia		133 266			4 926			138 192
Oprávky								
Stav na začiatku účt. obdobia		133 266			4 926			138 192
Prírastky								
Úbytky								
Presuny								
Stav na konci účt. obdobia		133 266			4 926			138 192
Opravné položky								
Stav na začiatku účt. obdobia								
Prírastky								
Úbytky								
Presuny								
Stav na konci účt. obdobia								
Zostatková hodnota								
Stav na začiatku účt. obdobia		0			0			0
Stav na konci obd.		0			0			0

Dlhodobý hmotný majetok	Bežné účtovné obdobie								
	Pozemky	Stavby	Samostatné hnuteľné veci a súbory hnuteľných vecí	Pestovateľské celky trvalých porastov	Základné stádo a ťažné zvieratá	Ostatný DHM	Obstarávaný DHM	Poskytnuté preddavky na DHM	Spolu
a	b	c	D	e	f	g	h	i	j
Prvotné ocenenie									
Stav na začiatku účt. obdobia	43 103	324 744	670 093			772			1 038 712
Prírastky		32 167	116 145						148 312
Úbytky			58 537						58 537
Presuny									
Stav na konci účt. obdobia	43 103	356 911	727 701			772			1 128 487
Oprávky									
Stav na začiatku účt. obdobia		324 744	518 282			524			843 550
Prírastky		148	87 896			39			88 083
Úbytky			58 537						58 537
Presuny									
Stav na konci účt. obdobia		324 892	547 641			563			873 096
Opravné položky									
Stav na začiatku účt. obdobia									
Prírastky									
Úbytky									
Presuny									
Stav na konci účt. obdobia									
Zostatková hodnota									
Stav na začiatku účt. obdobia	43 103	0	151 811			248	0		195 162
Stav na konci účt. obd.	43 103	32 019	180 060			209	0		255 391

Dlhodobý hmotný majetok	Bezprostredne predchádzajúce účtovné obdobie								
	Pozemky	Stavby	Samostatné hnutelné veci a súbory hnutelných vecí	Pestovateľské celky trvalých porastov	Základné stádo a ťažné zvieratá	Ostatný DHM	Obstarávaný DHM	Poskytnuté pred-davky na DHM	Spolu
a	b	c	d	e	f	g	h	i	j
Prvotné ocenenie									
Stav na začiatku účt. obdobia	43 103	324 744	673 289			772	0		1 041 908
Prírastky			109 828						109 828
Úbytky			113 024						113 024
Presuny									
Stav na konci účt. obdobia	43 103	324 744	670 093			772	0		1 038 712
Oprávky									
Stav na začiatku účt. obdobia		312 032	563 082			485			875 599
Prírastky		12 712	68 224			39			80 975
Úbytky			113 024						113 024
Presuny									
Stav na konci účt. obdobia		324 744	518 282			524			843 550
Opravné položky									
Stav na začiatku účt. obdobia									
Prírastky									
Úbytky									
Presuny									
Stav na konci účt. obdobia									
Zostatková hodnota									
Stav na začiatku účt. obdobia	43 103	12 712	110 207			287	0		166 309
Stav na konci účt. obd.	43 103	0	151 811			248	0		195 162

Spoločnosť v roku 2013 vykonala technické zhodnotenie budovy, obstarala nové motorové vozidlo, tlačiarne (použité na operatívny prenájom) a v celkovej obstarávacej cene 148 312,- EUR.

Z majetku vyradila z evidencie dlhodobého hmotného majetku predaný majetok (motorové vozidlá, tlačiarne) a poškodené tlačiarne v celkovej obstarávacej cene 58 537,-EUR (zostatková cena k 31.12.2013: 4 607,- EUR)

Dlhodobý hmotný majetok:

- Automobily sú poistené, zákonné poistenie v KOOPERATIVA poisťovni a havarijné poistenie v Union poisťovni
- Prenajaté kopírovacie stroje sú poistené v Allianz poisťovni
- Budova je poistená v Goupama Garancia poisťovni pre prípad škôd spôsobených živelnou pohromou na sumu 750 000,- EUR

Dlhodobý hmotný majetok	Zostatková hodnota za bežné účtovné obdobie
Dlhodobý hmotný majetok, na ktorý je zriadené záložné právo	32 019

2. Zásoby

Zásoby sú poistené pre prípad škôd spôsobených živelnou pohromou v poisťovni Goupama Garancia poisťovňa, a.s. na poistnú sumu 165 000,- EUR.

3. Pohľadávky

Vývoj opravných položiek k pohľadávkam, ktoré boli tvorené na pohľadávky po lehote splatnosti, pri ktorých je riziko, že ich dlžník úplne alebo z časti nezaplatí:

Pohľadávky	Bežné účtovné obdobie				
	Stav OP na začiatku účtovného obdobia	Tvorba OP	Zúčtovanie OP z dôvodu zániku opodstatnenosti	Zúčtovanie OP z dôvodu vyradenia majetku z účtovníctva	Stav OP na konci účtovného obdobia
a	b	c	d	e	f
Pohľadávky z obchodného styku	118 090	2 853	4 500	38 570	77 873
Pohľadávky voči dcérskej účtovnej jednotke a materskej účtovnej jednotke	0				0
Ostatné pohľadávky v rámci kons. Celku	0				0
Pohľadávky voči spoločníkom, členom a združeniu	0				0
Iné pohľadávky	4 556				4 556
Pohľadávky spolu	122 646	2 853	4 500	38 570	82 429

Veková štruktúra pohľadávok za bežné účtovné obdobie:

Názov položky	V lehote splatnosti	Po lehote splatnosti	Pohľadávky spolu
a	b	c	d
Dlhodobé pohľadávky			
Pohľadávky z obchodného styku			0
Pohľadávky voči dcérskej účtovnej jednotke a materskej účtovnej jednotke			0
Ostatné pohľadávky v rámci konsolidovaného celku			0
Pohľadávky voči spoločníkom, členom a združeniu			0
Iné pohľadávky			0
Dlhodobé pohľadávky spolu	0	0	0
Krátkodobé pohľadávky			
Pohľadávky z obchodného styku	152 624	323 385	476 009
Pohľadávky voči dcérskej účtovnej jednotke a materskej účtovnej jednotke			0
Ostatné pohľadávky v rámci konsolidovaného celku			0
Pohľadávky voči spoločníkom, členom a združeniu			0
Sociálne poistenie			0
Daňové pohľadávky a dotácie	72		72
Iné pohľadávky	5 800	4 556	10 356
Krátkodobé pohľadávky spolu	158 496	327 941	486 437

Veková štruktúra pohľadávok za bezprostredne predchádzajúce účtovné obdobie:

Názov položky	V lehote splatnosti	Po lehote splatnosti	Pohľadávky spolu
a	b	c	d
Dlhodobé pohľadávky			
Pohľadávky z obchodného styku			0
Pohľadávky voči dcérskej účtovnej jednotke a materskej účtovnej jednotke			0
Ostatné pohľadávky v rámci konsolidovaného celku			0
Pohľadávky voči spoločníkom, členom a združeniu			0
Iné pohľadávky			0
Dlhodobé pohľadávky spolu	0	0	0
Krátkodobé pohľadávky			
Pohľadávky z obchodného styku	79 679	317 323	397 002
Pohľadávky voči dcérskej účtovnej jednotke a materskej účtovnej jednotke			
Ostatné pohľadávky v rámci konsolidovaného celku			

Pohľadávky voči spoločníkom, členom a združeniu			
Sociálne poistenie			
Daňové pohľadávky a dotácie			
Iné pohľadávky	813	4 556	5 369
Krátkodobé pohľadávky spolu	80 492	321 879	402 371

Informácie o pohľadávkach zabezpečených záložným právom alebo inou formou zabezpečenia, alebo na ktoré bolo zriadené záložné právo sú uvedené v nasledujúcom prehľade:

Opis predmetu záložného práva	Bežné účtovné obdobie	
	Hodnota predmetu	Hodnota pohľadávky
Pohľadávky kryté záložným právom alebo inou formou zabezpečenia	-	-
Hodnota pohľadávok, na ktoré sa zriadilo záložné právo	x	300 000
Hodnota pohľadávok, pri ktorých je obmedzené právo s nimi nakladať	x	-

Odložená daň

Výpočet odloženej daňovej pohľadávky je uvedený v nasledujúcom prehľade:

Názov položky	Bežné účtovné obdobie	Bezprostredne predchádzajúce účtovné obdobie
Dočasné rozdiely medzi účtovnou hodnotou majetku a daňovou základňou, z toho:	-31 954	-45 636
Odpočítateľné	-31 954	-45 636
Zdaniteľné		
Dočasné rozdiely medzi účtovnou hodnotou záväzkov a daňovou základňou, z toho:	-2 545	-643
Odpočítateľné	-2 545	-643
Zdaniteľné		
Možnosť umorovať daňovú stratu v budúcnosti	0	0
Možnosť previesť nevyužitú daňovú odpočty		
Sadzba dane z príjmov (v %)	22	23
Odložená daňová pohľadávka	7 590	10 644
Uplatnená daňová pohľadávka		
Zaúčtovaná ako zníženie nákladov		
Zaúčtovaná do vlastného imania		
Odložený daňový záväzok		
Zmena odloženého daňového záväzku		
Zaúčtovaná ako náklad	3 054	9 314
Zaúčtovaná do vlastného imania		

4. Finančné účty

Ako finančné účty sú vykázané peniaze v pokladnici a účet v banke. Účtom v banke môže Spoločnosť voľne disponovať.

Názov položky	Bežné účtovné obdobie	Bezprostredne predchádzajúce účtovné obdobie
Pokladnica, ceniny	1 505	6 245
Bežné účty v banke alebo v pobočke zahraničnej banky	21 866	25 364
Vkladové účty v banke alebo v pobočke zahraničnej banky termínované		
Peniaze na ceste		-426
Spolu	23 371	31 183

Názov položky	Hodnota za bežné účtovné obdobie
Krátkodobý finančný majetok, na ktorý bolo zriadené záložné právo	na všetky pohľadávky z účtov v banke (KTKU)
Krátkodobý finančný majetok, pri ktorom je obmedzené právo s ním nakladať	-

5. Časové rozlíšenie

Položky:

Opis položky časového rozlíšenia	Bežné účtovné obdobie	Bezprostredne predchádzajúce účtovné obdobie
Náklady budúcich období dlhodobé, z toho:	274	68
Softvér – ZEP, predĺženie ochrany POZ, licencia na antivírus	274	68
Náklady budúcich období krátkodobé, z toho:	14 234	14 401
Upgrade programu	7 928	7 961
Havarijné a zákonné poistenie MV	3 379	3 340
Prenájom priestorov	1 476	1 600
Predplatné zverejnenia v katalógu projekt.		632
Príjmy budúcich období krátkodobé, z toho:	87	1 218
Náhrady za poistné udalosti		756
Nájomné	87	462

G. INFORMÁCIE O ÚDAJOCH NA STRANE PASÍV SÚVAHY

1. Vlastné imanie

Základné imanie: 20 000,- EUR, rozsah splatenia: 20 000,- EUR
 Ostatné informácie o vlastnom imaní sú uvedené v časti B a P.

2. Rezervy

Prehľad o rezervách za bežné účtovné obdobie je uvedený v nasledujúcom prehľade:

Názov položky	Bežné účtovné obdobie				
	Stav na začiatku účtovného obdobia	Tvorba	Použitie	Zrušenie	Stav na konci účtovného obdobia
a	b	c	d	e	f
Dlhodobé rezervy, z toho:	643	1 679		643	1 679
Rezerva na odchodné do dôchodku	643	1 679		643	1 679
Krátkodobé rezervy, z toho:	15 437	12 437	15 031		23 408
Zákonná rezerva na nevyčerpané dovolenky vrátane poistného	9 872	12 892	9 872		12 892
Zákonná rezerva na audit a zverejnenie účtovnej závierky	2 160	4 160	2 160		4 160
Nevyfakturované dodávky a služby	3 000	3 356			6 356
Ostatné rezervy nedaňové	406		406		

Prehľad o rezervách za predchádzajúce účtovné obdobie je uvedený v nasledujúcom prehľade:

Názov položky	Bezprostredne predchádzajúce účtovné obdobie				
	Stav na začiatku účtovného obdobia	Tvorba	Použitie	Zrušenie	Stav na konci účtovného obdobia
a	b	c	d	e	f
Dlhodobé rezervy, z toho:	573	643		573	643
Rezerva na odchodné do dôchodku	573	643		573	643
Krátkodobé rezervy, z toho:	12 349	12 437	9 349		15 437
Zákonná rezerva na nevyčerpané dovolenky vrátane poistného	7 189	9 872	7 189		9 872
Zákonná rezerva na audit a zverejnenie účtovnej závierky	2 160	2 160	2 160		2 160
Nevyfakturované dodávky a služby	3 000				3 000
Ostatné rezervy nedaňové		406			406

3. Závazky

Štruktúra záväzkov (okrem bankových úverov) podľa zostatkovej doby splatnosti je uvedená v nasledujúcom prehľade:

Názov položky	Bežné účtovné obdobie	Bezprostredne predchádzajúce účtovné obdobie
Dlhodobé záväzky spolu	742	247
Záväzky so zostatkovou dobou splatnosti nad päť rokov		
Záväzky so zostatkovou dobou splatnosti jeden rok až päť	742	247

rokov		
Krátkodobé záväzky spolu	888 028	187 220
Záväzky so zostatkovou dobou splatnosti do jedného roka vrátane	877 412	184 765
Záväzky po lehote splatnosti	10 616	2 455

Spoločnosť nemá záväzky kryté záložným právom a ani inou formou zabezpečenia.

4. Sociálny fond

Tvorba a čerpanie sociálneho fondu v priebehu účtovného obdobia sú znázornené v nasledujúcej tabuľke:

Názov položky	Bežné účtovné obdobie	Bezprostredne predchádzajúce účtovné obdobie
Začiatkový stav sociálneho fondu	247	415
Tvorba sociálneho fondu na ťarchu nákladov	3 187	1 828
Tvorba sociálneho fondu spolu	3 187	1 828
Čerpanie sociálneho fondu	2 692	1 996
Konečný zostatok sociálneho fondu	742	247

Sociálny fond sa tvorí vo výške 1 % z hrubých miezd zamestnancov. Sociálny fond sa podľa zákona o sociálnom fonde čerpá na sociálne, zdravotné, rekreačné a podľa potreby zamestnancov.

5. Bankové úvery

Štruktúra bankových úverov je uvedená v nasledujúcom prehľade:

Názov položky	Mena	Úrok p. a. v %	Dátum splatnosti	Suma istiny v príslušnej mene za bežné účtovné obdobie	Suma istiny v príslušnej mene za bezprostredne predchádzajúce účtovné obdobie
a	b	c	d	e	f
Krátkodobé bankové úvery					
Kontokorentný úver	EUR	1M EURIBOR +2,0% p.a.	automatická mesačná prolongácia s mesačnou výpoveďou od doručenia	410 463	86 079

Spoločnosť čerpá kontokorentný úver na financovanie krátkodobých prevádzkových potrieb. Úverový limit je do výšky 500 000 EUR. Zabezpečenie úveru: stavby, pozemky, pohľadávky z obchodného styku, pohľadávky z účtov v banke, vinkulácia poisťného plnenia, blankozmenka.

6. Časové rozlíšenie pasív

Názov položky	Bežné účtovné obdobie	Bezprostredne predchádzajúce účtovné obdobie
Výdavky budúcich období krátkodobé, z toho:	116	0
Prefakturácia vyúčtovania plynu	116	
Výnosy budúcich období krátkodobé, z toho:	7 511	8 267
Nájomné	7 511	8 267

H. INFORMÁCIE O VÝNOSOCH

1. Tržby za vlastné výkony a tovar

Tržby za vlastné výkony a tovar v nasledujúcej tabuľke:

Oblasť odbytu	Typ výrobkov, tovarov, služieb (tovar)		Typ výrobkov, tovarov, služieb (služby)	
	Bežné účtovné obdobie	Bezprostredne predchádzajúce účtovné obdobie	Bežné účtovné obdobie	Bezprostredne predchádzajúce účtovné obdobie
a	b	c	d	e
Slovensko	1 854 705	1 869 745	298 988	286 243
ČR, Maďarsko	934 087	740 299	11 953	1 384
Spolu	2 788 792	2 610 044	310 941	287 627

Služby do zahraničia sa týkajú servisu a prenájmu kopírovacích strojov.

2. Aktivácia nákladov, výnosy z hospodárskej činnosti, finančnej činnosti a mimoriadnej činnosti

Názov položky	Bežné účtovné obdobie	Bezprostredne predchádzajúce účtovné obdobie
Ostatné významné položky výnosov z hospodárskej činnosti, z toho:	9 452	9 894
Tržby z predaj dlhodobého majetku	6 103	819
Poistné plnenia, náhrady škôd	2 258	3 612
Úroky z omeškania	954	3 373
Finančné výnosy, z toho:	40 056	75 210
<i>Kurzové zisky, z toho:</i>	<i>40 034</i>	<i>75 193</i>
kurzové zisky ku dňu, ku ktorému sa zostavuje účtovná závierka	19 269	10 897
<i>Ostatné významné položky finančných výnosov, z toho:</i>	<i>22</i>	<i>17</i>
Úroky	22	17
Mimoriadne výnosy	0	0

3. Čistý obrat

Názov položky	Bežné účtovné obdobie	Bezprostredne predchádzajúce účtovné obdobie
Tržby za vlastné výrobky		
Tržby z predaja služieb	310 941	287 627
Tržby za tovar	2 788 792	2 610 044
Výnosy zo zákazky		
Výnosy z nehnuteľnosti na predaj		
Iné výnosy súvisiace s bežnou činnosťou	49 508	75 210
Čistý obrat celkom	3 149 241	2 972 881

I. INFORMÁCIE O NÁKLADOCH

1. Náklady na poskytnuté služby, ostatné náklady na hospodársku činnosť, finančné a mimoriadne náklady

Názov položky	Bežné účtovné obdobie	Bezprostredne predchádzajúce účtovné obdobie
Náklady za poskytnuté služby, z toho:	250 543	233 009
<i>Náklady voči audítorovi, audítorskej spoločnosti, z toho:</i>	<i>4 160</i>	<i>4 060</i>
náklady za overenie individuálnej účtovnej závierky	4 100	4 000
iné uisťovacie audítorské služby		
súvisiace audítorské služby (overenie výročnej správy)	60	60
daňové poradenstvo		
ostatné neaudítorské služby		
<i>Ostatné významné položky nákladov za poskytnuté služby, z toho:</i>	<i>246 383</i>	<i>228 949</i>
Oprava a údržba	34 041	15 212
Cestovné	8 455	18 653
Náklady na reprezentáciu	4 731	4 682
Telekomunikačné a internetové služby, pošta	10 041	17 312
Doprava	61 547	60 498
Nájomné	10 318	10 448
Náklady na reklamu a propagáciu	41 735	8 402
Právne poradenstvo, ekonomická agenda	8 814	11 252
Softvér a softvérové služby	14 415	16 530
Školenie	8 022	8 069
Ostatné významné položky nákladov z hospodárskej činnosti, z toho:	19 201	22 352
Poistenie majetku	6 234	7 116
Poplatky do recyklačných fondov, certifikáty, autorské odmeny LITA	11 892	8 071
Zmluvné pokuty	326	
Finančné náklady, z toho:	25 121	39 380

<i>Kurzové straty, z toho:</i>	10 757	27 440
kurzové straty ku dňu, ku ktorému sa zostavuje účtovná závierka	1 174	4 383
<i>Ostatné významné položky finančných nákladov, z toho:</i>		
Úroky	8 958	7 002
Bankové poplatky	5 406	4 938
Mimoriadne náklady, z toho:	0	0

J. INFORMÁCIE O DANIACH Z PRÍJMOV

Prevod od teoretickej dane z príjmov k vykázanej dani z príjmov je uvedený v nasledujúcom prehľade:

Názov položky	2013			2012		
	Základ dane	Daň	Daň v %	Základ dane	Daň	Daň v %
a	b	c	d	e	f	g
Výsledok hospodárenia pred zdanením, z toho:	108 733		100,00 %	89 777		100,00 %
teoretická daň		25 009	23,00 %		17 058	19,00 %
Daňovo neuznané náklady	48 784	11 220	10,32 %	32 898	6 251	6,96 %
Výnosy nepodliehajúce dani	-56 449	-12 983	-11,94 %	-27 582	-5 241	-5,84 %
Vplyv v nevykázanej odloženej daňovej pohľadávky	0	0	0,00 %	0	0	0,00 %
Umorenie daňovej straty	0	0	0,00 %	-61 259	-11 639	-12,96 %
Zmena sadzby dane	0	0	0,00 %	0	0	0,00 %
Iné	0	0	0,00 %	0	0	0,00 %
Spolu	101 068	23 246	21,38 %	33 834	6 429	7,16 %
Splatná daň z príjmov		23 246	21,38 %		6 429	7,16 %
Odložená daň z príjmov		3 054	2,81 %		9 314	10,37 %
Celková daň z príjmov		26 300	24,19 %		15 743	17,54 %

K. INFORMÁCIE O ÚDAJOCH NA PODSÚVAHOVÝCH ÚČTOCH**1. Najatý majetok**

Spoločnosť nemá najatý majetok.

2. Prenajatý majetok

Spoločnosť prenajíma zákazníkom kopírovacie stroje – jedná sa o operatívny prenájom. Ročné výnosy z nájomného sú približne 216 824,- EUR.

L. INFORMÁCIE O INÝCH AKTÍVACH A INÝCH PASÍVACH**1. Podmienené záväzky**

Neeviduje.

2. Ostatné finančné povinnosti

Nie sú známe žiadne ostatné finančné povinnosti.

3. Podmienený majetok

Nie je taký majetok evidovaný.

M. INFORMÁCIE O PRÍJMOCH A VÝHODÁCH ČLENOV ŠTATUTÁRNYCH ORGÁNOV, DOZORNÝCH ORGÁNOV A INÝCH ORGÁNOV ÚČTOVNEJ JEDNOTKY

Spoločnosť nie je povinná uvádzať podľa § 3 ods. 4 a 5 Opatrenia MF SR z 20.11.2013 č. MF/17920/2013-74.

N. INFORMÁCIE O EKONOMICKÝCH VZŤAHOCH ÚČTOVNEJ JEDNOTKY A SPRIAZNENÝCH OSÔB

Spoločnosť nie je povinná uvádzať podľa § 3 ods. 4 a 5 Opatrenia MF SR z 20.11.2013 č. MF/17920/2013-74.

O. INFORMÁCIE O SKUTOČNOSTIACH, KTORÉ NASTALI PO DNI, KU KTORÉMU SA ZOSTAVUJE ÚČTOVNÁ ZÁVIERKA, DO DŇA ZOSTAVENIA ÚČTOVNEJ ZÁVIERKY

Po 31. decembri 2013 nenastali žiadne udalosti, ktoré majú významný vplyv na verné zobrazenie skutočností, ktoré sú predmetom účtovníctva.

P. INFORMÁCIE O VLASTNOM IMANÍ

Prehľad o pohybe vlastného imania v priebehu účtovného obdobia je uvedený v nasledujúcej tabuľke:

Položka vlastného imania	Bežné účtovné obdobie				Stav na konci účtovného obdobia
	Stav na začiatku účtovného obdobia	Prírastky	Úbytky	Presuny	
a	b	c	d	e	f
Základné imanie	20 000				20 000
Vlastné akcie a vlastné obchodné podiely					
Zmena základného imania					
Pohľadávky za upísané vlastné imanie					
Emisné ážio					
Ostatné kapitálové fondy					
Zákonný rezervný fond (nedeliteľný fond) z kapitálových vkladov					
Oceňovacie rozdiely z precenenia majetku a záväzkov					
Oceňovacie rozdiely z kapitálových účastín					
Oceňovacie rozdiely z precenenia pri zlúčení, splynutí a rozdelení					
Zákonný rezervný fond	24 685				24 685
Nedeliteľný fond					
Štatutárne fondy a ostatné fondy	218 885				218 885
Nerozdelený zisk minulých rokov	774 765			74 034	848 799
Neuhradená strata minulých rokov					
Výsledok hospodárenia bežného účtovného obdobia	74 034	82 433		-74 034	82 433
Ostatné položky vlastného imania					
Účet 491 - Vlastné imanie fyzickej osoby - podnikateľa					

Prehľad o pohybe vlastného imania za predchádzajúce účtovné obdobie je uvedený v nasledujúcom prehľade:

Položka vlastného imania	Bezprostredne predchádzajúce účtovné obdobie				Stav na konci účtovného obdobia
	Stav na začiatku účtovného obdobia	Prírastky	Úbytky	Presuny	
a	b	c	d	e	f
Základné imanie	20 000				20 000
Vlastné akcie a vlastné obchodné podiely					
Zmena základného imania					
Pohľadávky za upísané vlastné imanie					
Emisné ážio					
Ostatné kapitálové fondy					

Zákonný rezervný fond (nedeliteľný fond) z kapitálových vkladov					
Oceňovacie rozdiely z precenenia majetku a záväzkov					
Oceňovacie rozdiely z kapitálových účastín					
Oceňovacie rozdiely z precenenia pri zlúčení, splynutí a rozdelení					
Zákonný rezervný fond	24 685				24 685
Nedeliteľný fond					
Štatutárne fondy a ostatné fondy	218 885				218 885
Nerozdelený zisk minulých rokov	839 530			-64 765	774 765
Neuhradená strata minulých rokov					
Výsledok hospodárenia bežného účtovného obdobia	-64 765	74 034		64 765	74 034
Ostatné položky vlastného imania					
Účet 491 - Vlastné imanie fyzickej osoby - podnikateľa					

Výsledok hospodárenia za 2012 (zisk) bol rozdelený nasledovne:

Názov položky	Bezprostredne predchádzajúce účtovné obdobie
Účtovný zisk	74 034
Rozdelenie účtovného zisku	Bežné účtovné obdobie
Prídel do zákonného rezervného fondu	
Prídel do štatutárnych a ostatných fondov	
Prídel do sociálneho fondu	
Prídel na zvýšenie základného imania	
Úhrada straty minulých období	
Prevod do nerozdeleného zisku minulých rokov	74 034
Rozdelenie podielu na zisku spoločníkom, členom	
Iné	
Spolu	74 034

R. PREHLAD PEŇAŽNÝCH TOKOV

Prehľad peňažných tokov bol vypracovaný nepriamou metódou vykazovania peňažných tokov.

Peňažné prostriedky

Peňažnými prostriedkami (angl. cash) sa rozumejú peňažné hotovosti, ekvivalenty peňažných hotovostí, peňažné prostriedky na bežných účtoch v bankách, kontokorentný účet a časť zostatku účtu Peniaze na ceste, ktorý sa viaže na prevod medzi bežným účtom a pokladnicou alebo medzi dvoma bankovými účtami.

Peňažné ekvivalenty

Peňažnými ekvivalentmi (angl. cash equivalents) sa rozumie krátkodobý finančný majetok zameniteľný za vopred známu sumu peňažných prostriedkov, pri ktorom nie je riziko výraznej zmeny jeho hodnoty v najbližších troch mesiacoch odo dňa, ku ktorému sa zostavuje účtovná závierka, napríklad termínované vklady na bankových účtoch, ktoré sú uložené najviac na trojmesačnú výpovednú lehotu, likvidné cenné papiere určené na obchodovanie, prioritné akcie obstarané účtovnou jednotkou, ktoré sú splatné do troch mesiacov odo dňa, ku ktorému sa zostavuje účtovná závierka.

Označ. položky	Obsah položky	Bežné účtovné obdobie	Bezprostredne predchádzajúce účtovné obd.
	Peňažné toky z prevádzkovej činnosti	2013	2012
Z/S	Výsledok hospodárenia z bežnej činnosti pred zdanením daňou z príjmov (+/-)	108 733	89 777
A. 1.	<i>Nepeňažné operácie ovplyvňujúce výsledok hospodárenia z bežnej činnosti pred zdanením daňou z príjmov (+/-), (súčet A. 1. 1. až A. 1. 13.)</i>	53 217	69 754
A. 1. 1.	Odpisy dlhodobého nehmotného majetku a dlhodobého hmotného majetku (+)	83 474	80 888
A. 1. 2.	Zostat. hodnota dlhodobého nehmotného majetku a dlhodobého hmotného majetku účtovaná pri vyradení tohto majetku do nákladov na bežnú činnosť, s výnimkou jeho predaja (+)		

A. 1. 3.	Odpis opravnej položky k nadobudnutému majetku (+/-)		
A. 1. 4.	Zmena stavu dlhodobých rezerv (+/-)	1 036	-70
A. 1. 5.	Zmena stavu opravných položiek (+/-)	-1 924	-14 009
A. 1. 6.	Zmena stavu položiek časového rozlíšenia nákladov a výnosov (+/-)	452	-2 053
A. 1. 7.	Dividendy a iné podiely na zisku účtované do výnosov (-)		
A. 1. 8.	Úroky účtované do nákladov (+)	8 958	7 002
A. 1. 9.	Úroky účtované do výnosov (-)	-22	-17
A. 1. 10.	Kurzový zisk vyčíslený k peňažným prostriedkom a peňažným ekvivalentom ku dňu, ku ktorému sa zostavuje účtovná závierka (-)		-1 352
A. 1. 11.	Kurzová strata vyčíslená k peňažným prostriedkom a peňažným ekvivalentom ku dňu, ku ktorému sa zostavuje účtovná závierka (+)	973	11
A. 1. 12.	Výsledok z predaja dlhodobého majetku, s výnimkou majetku, ktorý sa považuje za peňažný ekvivalent (+/-)	-1 496	-732
A. 1. 13.	Ostat.položky nepeňažného charakteru, ktoré ovplyvňujú výsledok hospod. z bežnej činnosti, s výnimkou tých, ktoré sa uvádzajú osobitne v iných častiach prehľadu peňažných tokov (+/-)	-38 234	86
A. 2.	<i>Vplyv zmien stavu pracovného kapitálu, ktorým sa na účely tohto opatrenia rozumie rozdiel medzi obežným majetkom a krátkodobými záväzkami s výnimkou položiek obežného majetku, ktoré sú súčasťou peňažných prostriedkov a peňažných ekvivalentov, na výsledok hospodárenia z bežnej činnosti (súčet A. 2. 1. až A. 2. 4.)</i>	-327 817	120 539
A. 2. 1.	Zmena stavu pohľadávok z prevádzkovej činnosti (-/+)	-84 066	-41 541
A. 2. 2.	Zmena stavu záväzkov z prevádzkovej činnosti (+/-)	700 239	-76 091
A. 2. 3.	Zmena stavu zásob (-/+)	-943 990	238 171
A. 2. 4.	Zmena stavu krátkodobého finančného majetku, s výnimkou majetku, ktorý je súčasťou peňažných prostriedkov a peňažných ekvivalentov (-/+)		
	<i>Peňažné toky z prevádzkovej činnosti s výnimkou príjmov a výdavkov, ktoré sa uvádzajú osobitne v iných častiach prehľadu peňažných tokov (+/-), (súčet Z/S + A. 1. + A. 2.)</i>	-165 867	280 070
A. 3.	Prijaté úroky, s výnimkou tých, ktoré sa začleňujú do investičných činností (+)	22	17
A. 4.	Výdavky na zaplatené úroky, s výnimkou tých, ktoré sa začleňujú do finančných činností (-)	-8 958	-7 002
A. 5.	Príjmy z dividend a iných podielov na zisku, s výnimkou tých, ktoré sa začleňujú do investičných činností (+)		
A. 6.	Výdavky na vyplatené dividendy a iné podiely na zisku, s výnimkou tých, ktoré sa začleňujú do finančných činností (-)		
	<i>Peňažné toky z prevádzkovej činnosti (+/-), (súčet Z/S + A. 1. až A. 6.)</i>	-174 803	273 085
A. 7.	Výdavky na daň z príjmov účtovnej jednotky, s výnimkou tých, ktoré sa začleňujú do investičných činností alebo finančných činností (-/+)	-14 211	
A. 8.	Príjmy mimoriadneho charakteru vzťahujúce sa na prevádzkovú činnosť (+)		
A. 9.	Výdavky mimoriadneho charakteru vzťahujúce sa na prevádzkovú činnosť (-)		
A.	Čisté peňažné toky z prevádzkovej činnosti (+/-), (súčet Z/S + A. 1. až A. 9.)	-189 014	273 085
	Peňažné toky z investičnej činnosti		
B. 1.	Výdavky na obstaranie dlhodobého nehmotného majetku (-)		
B. 2.	Výdavky na obstaranie dlhodobého hmotného majetku (-)	-148 312	-109 828
B. 3.	Výdavky na obstaranie dlhodobých CP a podielov v iných účtovných jednotkách, s výnimkou CP, ktoré sa považujú za peň.ekvivalenty a CP určených na predaj alebo na obchodovanie (-)		
B. 4.	Príjmy z predaja dlhodobého nehmotného majetku (+)		
B. 5.	Príjmy z predaja dlhodobého hmotného majetku (+)	6 103	819
B. 6.	Príjmy z predaja dlhodob. CP a podielov v iných účt.jednotkách, s výnimkou CP, ktoré sa považujú za peň. ekvivalenty a CP určených na predaj alebo na obchodovanie (+)		
B. 7.	Výdavky na dlhodobé pôžičky poskytnuté účtovnou jednotkou inej účtovnej jednotke, ktorá je súčasťou konsolidovaného celku (-)		
B. 8.	Príjmy zo splácania dlhodobých pôžičiek poskytnutých účtovnou jednotkou inej účtovnej jednotke, ktorá je súčasťou konsolidovaného celku (+)		
B. 9.	Výdavky na dlhodobé pôžičky poskytnuté účtovnou jednotkou tretím osobám s výnimkou dlhodob. pôžičiek poskytnutých účt. jednotke, ktorá je súčasťou kons.celku (-)		
B. 10.	Príjmy zo splácania pôžičiek poskytnutých účt. jednotkou tretím osobám, s výnimkou pôžičiek poskytnutých účtovnej jednotke, ktorá je súčasťou konsolidovaného celku (+)		
Ozna. Položky	Obsah položky	Bežné účtovné obdobie	Bežné účtovné obdobie
B. 11.	Prijaté úroky, s výnimkou tých, ktoré sa začleňujú do prevádzkových činností (+)		
B. 12.	Príjmy z dividend a iných podielov na zisku, s výnimkou tých, ktoré sa začleňujú do prevádzkových činností (+)		
B. 13.	Výdavky súvisiace s derivátmi s výnimkou, ak sú určené na predaj alebo na obchodovanie, alebo ak sa tieto výdavky považujú za peňažné toky z finančnej činnosti (-)		
B. 14.	Príjmy súvisiace s derivátmi s výnimkou, ak sú určené na predaj alebo na obchodovanie, alebo ak sa tieto výdavky považujú za peňažné toky z finančnej činnosti (+)		
B. 15.	Výdavky na daň z príjmov účt. jednotky, ak je ju možné začleniť do invest. činností (-)		
B. 16.	Príjmy mimoriadneho charakteru vzťahujúce sa na investičnú činnosť (+)		
B. 17.	Výdavky mimoriadneho charakteru vzťahujúce sa na investičnú činnosť (-)		

B. 18.	Ostatné príjmy vzťahujúce sa na investičnú činnosť (+)		
B. 19.	Ostatné výdavky vzťahujúce sa na investičnú činnosť (-)		
B.	Čisté peňažné toky z investičnej činnosti (súčet B. 1. až B. 19.)	-142 209	-109 009
	Peňažné toky z finančnej činnosti		
C. 1.	Peňažné toky vo vlastnom imaní (súčet C. 1. 1. až C. 1. 8.)	0	0
C. 1. 1.	Príjmy z upísaných akcií a obchodných podielov (+)		
C. 1. 2.	Príjmy z ďalších vkladov do vlastného imania spoločníkmi alebo fyzickou osobou, ktorá je účtovnou jednotkou (+)		
C. 1. 3.	Prijaté peňažné dary (+)		
C. 1. 4.	Príjmy z úhrady straty spoločníkmi (+)		
C. 1. 5.	Výdavky na obstaranie alebo spätné odkúpenie vlastných akcií a vlastných obchodných podielov (-)		
C. 1. 6.	Výdavky spojené so znížením fondov vytvorených účtovnou jednotkou (-)		
C. 1. 7.	Výdavky na vyplatenie podielu na vlastnom imaní spoločníkmi účtovnej jednotky a fyzickou osobou, ktorá je účtovnou jednotkou (-)		
C. 1. 8.	Výdavky z iných dôvodov, ktoré súvisia so znížením vlastného imania (-)		
C. 2.	Peňažné toky vznikajúce z dlhodobých záväzkov a krátkodobých záväzkov z finančnej činnosti, (súčet C. 2. 1. až C. 2. 9.)	0	0
C. 2. 1.	Príjmy z emisie dlhových cenných papierov (+)		
C. 2. 2.	Výdavky na úhradu záväzkov z dlhových CP (-)		
C. 2. 3.	Príjmy z úverov, ktoré účt. jednotke poskytla banka alebo pobočka zahraničnej banky, s výnimkou úverov, ktoré boli poskytnuté na zabezpečenie hlav. predmetu činnosti (+)		
C. 2. 4.	Výdavky na splácanie úverov, ktoré účt. jednotke poskytla banka alebo pob. zahraničnej banky, s výnimkou úverov, ktoré boli poskytnuté na zabezpečenie hlavného predmetu činnosti (-)		
C. 2. 5.	Príjmy z prijatých pôžičiek (+)		
C. 2. 6.	Výdavky na splácanie pôžičiek (-)		
C. 2. 7.	Výdavky na úhradu záväz. z pouz. majetku, ktorý je predmetom zmluvy o kúpe prenaj. vecí (-)		
C. 2. 8.	Príjmy z ost. dlhod. záväzkov a krátkodob. záväzkov vyplývajúcich z fin. činnosti účt. jednotky, s výnimkou tých, ktoré sa uvádzajú osobitne v inej časti PPT (+)		
C. 2. 9.	Výdavky na splácanie ost. dlhodob. záväzkov a krátkodob. záväzkov vyplývajúcich z fin. činnosti účt. jednotky, s výnimkou tých, ktoré sa uvádzajú osobitne v inej časti PPT (-)		
C. 3.	Výdavky na zaplatené úroky, s výnimkou tých, ktoré sa začleňujú do prevádzk. činnosti (-)		
C. 4.	Výdavky na vyplatené dividendy a iné podiely na zisku, s výnimkou tých, ktoré sa začleňujú do prevádzkových činností (-)		
C. 5.	Výdavky súvisiace s derivátmi, s výnimkou, ak sú určené na predaj alebo na obchodovanie, alebo ak sa považujú za peňažné toky z investičnej činnosti (-)		
C. 6.	Príjmy súvisiace s derivátmi, s výnimkou, ak sú určené na predaj alebo na obchodovanie, alebo ak sa považujú za peňažné toky z investičnej činnosti (+)		
C. 7.	Výdavky na daň z príjmov účt. jednotky, ak ich možno začleniť do finanč. činnosti (-)		
C. 8.	Príjmy mimoriadneho charakteru vzťahujúce sa na finančnú činnosť (+)		
C. 9.	Výdavky mimoriadneho charakteru vzťahujúce sa na finančnú činnosť (-)		
C.	Čisté peňažné toky z finančnej činnosti (súčet C. 1. až C. 9.)	0	0
D.	Čisté zvýšenie alebo čisté zníženie peňažných prostriedkov (+/-), (súčet A + B + C)	-331 223	164 076
E.	Stav peňažných prostriedkov a peňažných ekvivalentov na začiatku účtovného obdobia (+/-)	-54 896	-220 313
F.	Stav PP a peňažných ekvivalentov na konci účtovného obdobia pred zohľadnením kurzových rozdielov vyčíslených ku dňu, ku ktorému sa zostavuje účtovná závierka (+/-)	-386 119	-56 237
G.	KR vyčíslené k PP a peň. ekvivalentom ku dňu, ku ktorému sa zostavuje účtovná závierka (+/-)	-973	1 341
H.	Zostatok peňažných prostriedkov a peňažných ekvivalentov na konci účtovného obdobia upravený o KR vyčíslené ku dňu, ku ktorému sa zostavuje účtovná závierka (+/-)	-387 092	-54 896

F-E	-331 223	164 076
D	-331 223	164 076
Rozdiel	0	0