

Poznámky konsolidovanej účtovnej závierky zostavenej k 31. decembru 2013

## I. VŠEOBECNÉ ÚDAJE

### 1. Identifikačné údaje konsolidujúcej účtovnej jednotky:

**Názov konsolidujúcej účtovnej jednotky:** Ministerstvo práce, sociálnych vecí a rodiny Slovenskej republiky  
**Sídlo konsolidujúcej účtovnej jednotky:** Špitálska 4, 6, 8, 816 43 Bratislava  
**IČO konsolidujúcej účtovnej jednotky:** 00681156  
**Dátum založenia/zriadenia konsolidujúcej účtovnej jednotky:** 1. 7. 1990

Konsolidovaná účtovná závierka konsolidovaného celku Ministerstva práce, sociálnych vecí a rodiny Slovenskej republiky (ďalej len „MPSVR SR“ resp. „ministerstvo“) bola zostavená v súlade so zákonom č. 431/2002 Z. z. o účtovníctve v znení neskorších predpisov a v súlade s Opatrením Ministerstva financií Slovenskej republiky (MF SR) zo dňa 17. decembra 2008 č. MF/27526/2008 – 31, ktorým sa ustanovujú podrobnosti o metódach a postupoch konsolidácie vo verejnej správe a podrobnosti o usporiadaní a označovaní položiek konsolidovanej účtovnej závierky vo verejnej správe v znení opatrenia MF SR z 9. decembra 2009 č. MF/22110/2009-31 a opatrenia MF SR z 11. decembra 2013 č. MF/19567/2013-31.

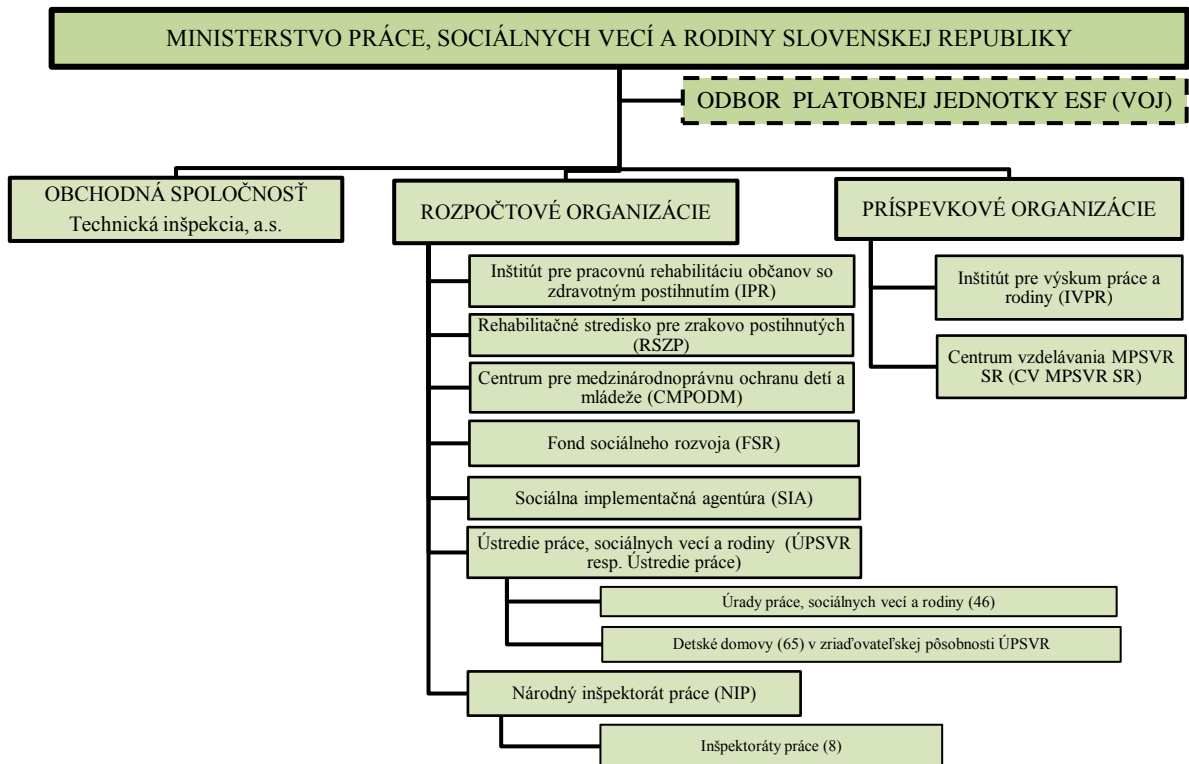
Konsolidovaná účtovná závierka a konsolidovaná výročná správa je sprístupnená k nahliadnutiu na web stránke/v sídle konsolidujúcej účtovnej jednotky MPSVR SR a je zverejnená v registri účtovných závierok.

Deň, ku ktorému bola zostavená konsolidovaná účtovná závierka (31. 12. 2013) je zhodný s dňom, ku ktorému bola zostavená individuálna účtovná závierka konsolidovaných účtovných jednotiek a konsolidujúcej účtovnej jednotky.

### 2. Informácie o konsolidovanom celku

**Konsolidovaný celok MPSVR SR pozostáva** zo 130 organizácií. Tvoria ho materská účtovná jednotka MPSVR SR a 129 dcérskych účtovných jednotiek (126 štátnych rozpočtových organizácií, 2 štátne príspevkové organizácie a 1 obchodná spoločnosť so 100 % majetkovou účasťou štátu – Technická inšpekcia, a.s.). Identifikačné údaje všetkých účtovných jednotiek konsolidovaného celku MPSVR SR sú uvedené v *Tabuľke č. 1 – Údaje o konsolidovanom celku* tabuľkovej časti poznámok konsolidovanej účtovnej závierky, pričom schéma organizačnej štruktúry konsolidovaného celku MPSVR SR je uvedená nižšie:

Schéma 1 Organizačná štruktúra konsolidovaného celku MPSVR SR



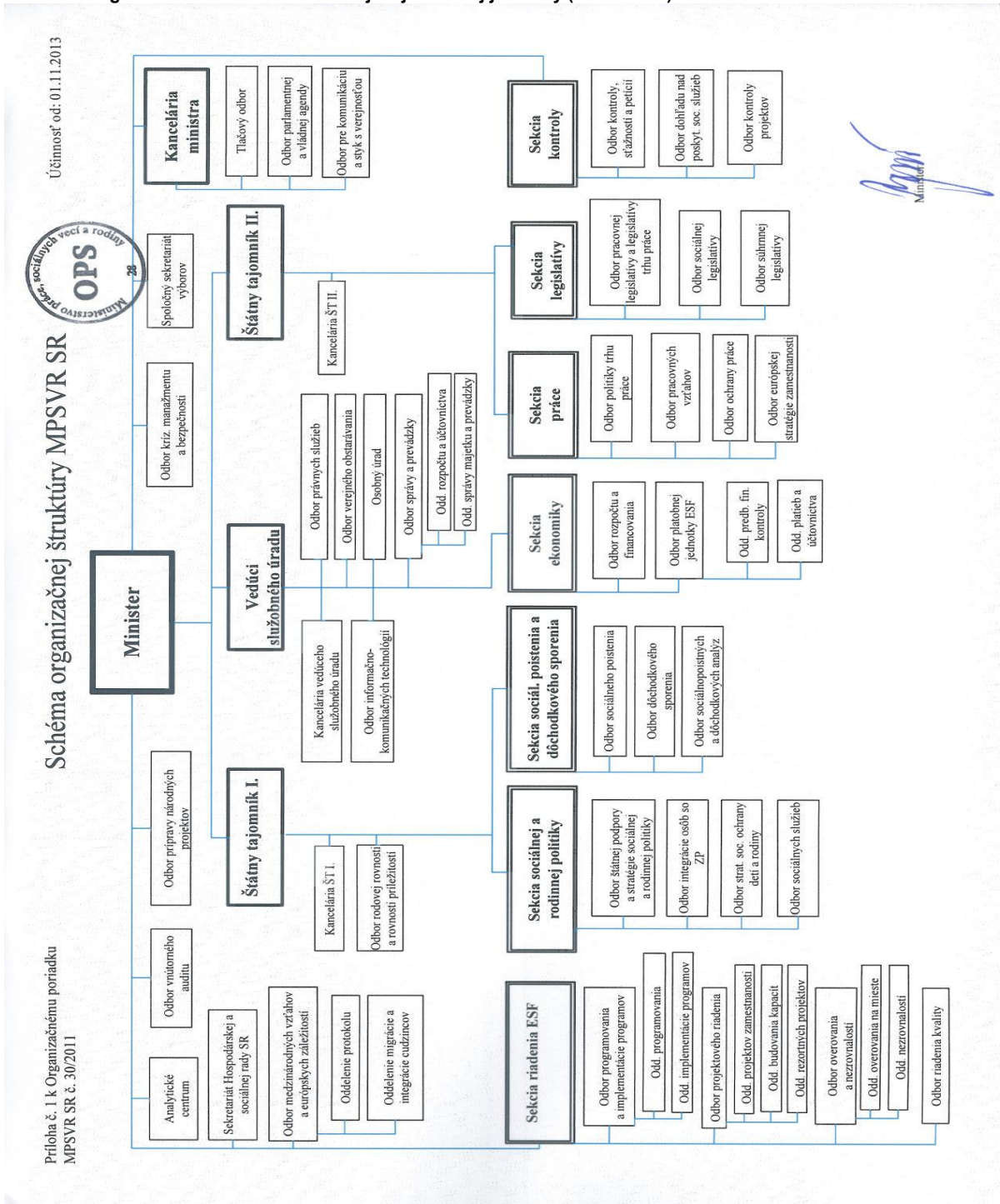
Poznámky konsolidovanej účtovnej závierky zostavenej k 31. decembru 2013

3. Informácie o organizačnej štruktúre a hlavných predstaviteľoch konsolidujúcej účtovnej jednotky

Minister (meno, priezvisko, titul): Ján RICHTER, JUDr.  
 Štátny tajomník (meno, priezvisko, titul): Jozef BURIAN, Ing.  
 Štátny tajomník (meno, priezvisko, titul): Branislav ONDRUŠ, Mgr.  
 Vedúci služobného úradu (meno, priezvisko, titul): Jozef VANČO, Ing.

Konsolidovaný celok mal v roku 2013 priemerne 12 526 zamestnancov, z toho riadiacich pracovníkov 1 065. Organizačná štruktúra konsolidujúcej účtovnej jednotky (MPSVR SR) je uvedená nižšie.

Schéma 2 Organizačná štruktúra konsolidujúcej účtovnej jednotky (MPSVR SR)



## Poznámky konsolidovanej účtovnej závierky zostavenej k 31. decembru 2013

### 4. Zmena konsolidovaného celku

V porovnaní s rokom 2012 nastala v roku 2013 zmena konsolidovaného celku MPSVR SR z dôvodu zlučovania štátnych detských domovov. Dve dcérske účtovné jednotky boli k 1. 1. 2013 zlúčené s dcérskymi účtovnými jednotkami taktiež patriacimi do konsolidovaného celku MPSVR SR, ktoré sa stali nástupníckymi účtovnými jednotkami. Nástupnícke účtovné jednotky prevzali v plnej miere majetok a záväzky zanikajúcich účtovných jednotiek a zároveň sa zaviazali pokračovať v činnosti a plnení úloh zanikajúcich účtovných jednotiek. Menovite ide o Detský domov pre maloletých bez sprievodu Horné Orechové, IČO: 42018315, ktorý sa zlúčil s Detským domovom Trenčín Lastovička, IČO: 00182486, pričom nástupníckou organizáciou sa stal Detský domov Trenčín Lastovička, Detský domov Horný Keľčov, IČO: 00517895, ktorý sa zlúčil s Detským domovom Bytča, IČO: 00185574, pričom nástupníckou organizáciou sa stal Detský domov Bytča.

Individuálna účtovná závierka k 31. 12. 2013, 129 organizácií patriacich do konsolidovaného celku MPSVR SR vrátane materskej účtovnej jednotky (MPSVR SR) bola zostavená za predpokladu nepretržitého pokračovania týchto účtovných jednotiek vo svojej činnosti. Jedna dcérska účtovná jednotka bola k 31. 3. 2014 zlúčená s dcérskou účtovnou jednotkou taktiež patriacou do konsolidovaného celku MPSVR SR, ktorá sa stala nástupníckou účtovnou jednotkou. Nástupnícka účtovná jednotka prevzala v plnej miere majetok a záväzky zanikajúcej účtovnej jednotky a zároveň sa zaviazala pokračovať v činnosti a plnení úloh zanikajúcej účtovnej jednotky. Menovite ide o Sociálnu implementačnú agentúru, IČO: 31819648, ktorá sa zlúčila s Fondom sociálneho rozvoja, IČO: 30854687, pričom nástupníckou organizáciou sa stal Fond sociálneho rozvoja, ktorý bol od 1. 4. 2014 premenovaný na Implementačnú agentúru pre Operačný program Zamestnanosť a sociálna inklúzia.

### 5. Informácie o výsledku hospodárenia z dôvodu predaja majetku medzi účtovnými jednotkami konsolidovaného celku MPSVR SR

V priebehu účtovného obdobia roku 2013 sa medzi účtovnými jednotkami konsolidovaného celku MPSVR SR neuskutočnil nákup resp. predaj majetku.

### 6. Informácie o účtovných zásadách a účtovných metódach

Rozpočtové organizácie (RO) a príspevkové organizácie (PO), ktoré sú dcérskymi účtovnými jednotkami MPSVR SR a MPSVR SR ako materská účtovná jednotka, v roku 2013 postupovali v súlade so zákonom č. 431/2002 Z. z. o účtovníctve v z. n. p. a Opatrením MF SR č. MF/16786/2007-31, ktorým sa ustanovujú podrobnosti o postupoch účtovania a rámcovej účtovej osnove pre rozpočtové organizácie, príspevkové organizácie, štátne fondy, obce a vyššie územné celky, v z. n. p.. Finančné výkazy predkladali v súlade s Opatrením MF SR č. MF/21513/2012-31, ktorým sa ustanovuje usporiadanie, obsahové vymedzenie, spôsob, termín a miesto predkladania informácií z účtovníctva a údajov potrebných na účely hodnotenia plnenia rozpočtu verejnej správy v z. n. p.. Individuálnu účtovnú závierku zostavili a predložili v zmysle Opatrenia MF SR č. MF/25755/2007-31, ktorým sa ustanovujú podrobnosti o usporiadaní, označovaní a obsahovom vymedzení položiek individuálnej účtovnej závierky, termíny a miesto predkladania účtovnej závierky pre rozpočtové organizácie, príspevkové organizácie, štátne fondy, obce a vyššie územné celky v z. n. p.. Technická inšpekcia, a.s., ako obchodná spoločnosť, postupovala pri vedení účtovníctva podľa Opatrenia MF SR č. 23054/2002-92, ktorým sa ustanovujú podrobnosti o postupoch účtovania a rámcovej účtovej osnove pre podnikateľov účtujúcich v sústave podvojného účtovníctva v z. n. p. a predložila svoju individuálnu účtovnú závierku v súlade s Opatrením MF SR č. 4455/2003-92, ktorým sa ustanovujú podrobnosti o usporiadaní, označovaní a obsahovom vymedzení položiek individuálnej účtovnej závierky a rozsahu údajov určených z individuálnej účtovnej závierky na zverejnenie pre podnikateľov účtujúcich v sústave podvojného účtovníctva v z. n. p.

K 1. 1. 2013 organizácie tvoriace konsolidovaný celok MPSVR SR prehodnotili spôsob odpisovania dlhodobého majetku vo svojej správe. Upravené odpisové plány vychádzajú z predpokladanej doby ekonomickej životnosti dlhodobého majetku a odzrkadľujú skutočné fyzické resp. morálne opotrebenie príslušného majetku.

Účtovníctvo sa vedie na základe dodržania časovej a vecnej súvislosti nákladov a výnosov – akruálny princíp. Za základ sa berú všetky náklady a výnosy, ktoré sa vzťahujú na účtovné obdobie bez ohľadu na dátum ich platenia.

Pri oceňovaní majetku a záväzkov sa uplatňuje zásada opatrnosti, t. j. berú sa za základ všetky riziká, straty a zníženia hodnoty, ktoré sa týkajú majetku a záväzkov a sú známe ku dňu, ku ktorému sa zostavuje účtovná závierka.

Pohľadávky a záväzky sa v súvahe vykazujú ako dlhodobé alebo krátkodobé podľa zostatkovej doby splatnosti ku dňu, ku ktorému sa zostavuje účtovná závierka. Časť dlhobodej pohľadávky a časť dlhobodej záväzku, ktorých splatnosť nie je dlhšia ako jeden rok odo dňa, ku ktorému sa zostavuje účtovná závierka, sa vykazuje v súvahe ako krátkodobá pohľadávka alebo krátkodobý záväzok.

#### a) Dlhodobý nehmotný a dlhodobý hmotný majetok

Dlhodobý majetok obstaraný kúpou sa oceňuje obstarávacou cenou, ktorá zahŕňa cenu obstarania a náklady súvisiace s obstaraním (clo, prepravu, montáž, poistné a pod.). Súčasťou obstarávacej ceny dlhodobého hmotného a nehmotného majetku nie sú úroky z úverov. Zlava z ceny, ktorú poskytol dodávateľ k majetku sa účtuje ako zníženie nákladov na predaný alebo spotrebovaný majetok.

Hodnota obstarávaného dlhodobého hmotného majetku, ktorý sa používa, sa trvalo zníži o oprávky, ktoré zodpovedajú výške opotrebenia majetku. O opravných položkách sa účtuje v prípade prechodného zníženia hodnoty majetku ku dňu, ku ktorému sa zostavuje účtovná závierka.

## Poznámky konsolidovanej účtovnej závierky zostavenej k 31. decembru 2013

Dlhodobý majetok vytvorený vlastnou činnosťou sa oceňuje vlastnými nákladmi. Za vlastné náklady sa považujú všetky priame náklady vynaložené na výrobu alebo inú činnosť a všetky nepriame náklady vzťahujúce sa na výrobu alebo inú činnosť.

Dlhodobý majetok nadobudnutý bezodplatným prevodom pri splynutí, zlúčení, rozdelení alebo pri prevode správy sa oceňuje cenou, v ktorej sa doteraz viedol v účtovníctve. Ak cenu nie je možné zistiť, oceňuje sa reprodukčnou obstarávacou cenou. Dlhodobý nehmotný a hmotný majetok obstaraný iným spôsobom (napr. bezodplatne nadobudnutý majetok, delimitovaný, novo zistený majetok pri inventarizácii) sa oceňuje reprodukčnou obstarávacou cenou, t.j. cenou, za ktorú by sa majetok obstaral v čase, keď sa o ňom účtuje.

Dlhodobý nehmotný majetok a dlhodobý hmotný majetok odpisovaný sa odpisuje podľa odpisového plánu, ktorý bol zostavený na základe predpokladanej doby jeho používania a predpokladaného priebehu jeho morálneho a fyzického opotrebenia. Účtovná jednotka odpisuje majetok na základe zákona č. 431/2002 Z. z. a účtuje o účtovných odpisoch.

### b) Dlhodobý finančný majetok

Finančné investície, cenné papiere a majetkové účasti sa oceňujú obstarávacou cenou, vrátane nákladov súvisiacich s obstaraním (provízie maklérom, poplatky burze).

### c) Zásoby

Zásoby nakupované sa oceňujú obstarávacou cenou, ktorá zahŕňa cenu obstarania a náklady súvisiace s obstaraním (clo, dovoznú prirážku, prepravu, poisťné, provízie, skonto a pod.). Úroky z cudzích zdrojov nie sú súčasťou obstarávacej ceny. Nakupované zásoby sú oceňované váženým aritmetickým priemerom z obstarávacích cien. Technická inšpekcia, a.s. pri ocenení úbytku rovnakého druhu zásob používa metódu FIFO. Účtovanie obstarania a úbytku zásob sa vykonáva spôsobom A. Zásoby vytvorené vlastnou činnosťou sa oceňujú vlastnými nákladmi. Zásoby získané darovaním alebo delimitáciou sa oceňujú reprodukčnou obstarávacou cenou. Toto ocenenie sa upravuje o zníženie hodnoty zásob.

### d) Pohľadávky

Pohľadávky pri ich vzniku sa oceňujú menovitou hodnotou. Pohľadávky pri odplatnom nadobudnutí alebo pohľadávky nadobudnuté vkladom do základného imania sa oceňujú obstarávacou cenou, t.j. vrátane nákladov súvisiacich s obstaraním. Opravná položka sa vytvára napr. k pohľadávkam po splatnosti a nedobytným pohľadávkam, kde existuje riziko nevykonalosti pohľadávok.

### e) Finančné účty

Peňažné prostriedky a ceniny sa oceňujú menovitou hodnotou.

### f) Náklady budúcich období a príjmy budúcich období

Náklady budúcich období a príjmy budúcich období sú vykázané vo výške, ktorá je potrebná na dodržanie zásady vecnej a časovej súvislosti s účtovným obdobím.

### g) Rezervy

Rezervy sú záväzky s neurčitým časovým vymedzením alebo výškou a oceňujú sa v očakávanej výške záväzku. V účtovnej závierke sa tvorili rezervy na prebiehajúce a hroziace súdne spory, mzdy na dovolenku vrátane sociálneho a zdravotného poistenia, na náklady na zostavenie, overenie, zverejnenie účtovnej závierky a výročnej správy týkajúcej sa vykazovaného účtovného obdobia, na nevyfakturované dodávky a služby, na odmeny a prémie, na odstúpné zamestnancom, na odmeny členom orgánov účtovnej jednotky a iné.

### h) Záväzky

Záväzky sa pri ich vzniku oceňujú menovitou hodnotou a pri ich prevzatí sa oceňujú obstarávacou cenou.

Ak sa pri inventarizácii zistí, že suma záväzkov je iná ako ich výška v účtovníctve, uvedú sa záväzky v účtovníctve a v účtovnej závierke v tomto zistenom ocenení.

### i) Výdavky budúcich období a výnosy budúcich období

Výdavky budúcich období a výnosy budúcich období sú vykázané vo výške, ktorá je potrebná na dodržanie zásady vecnej a časovej súvislosti s účtovným obdobím.

### j) Cudzía mena

Majetok a záväzky vyjadrené v cudzej mene sa prepočítavajú na slovenskú menu euro referenčným výmenným kurzom určeným a vyhláseným Európskou centrálnou bankou alebo Národnou bankou Slovenska v deň predchádzajúci dňu uskutočnenia účtovného prípadu alebo v iný deň, ak to ustanovuje osobitný predpis, resp. v deň, ku ktorému sa zostavuje účtovná závierka.

### k) Daň z príjmov splatná

Podľa zákona o dani z príjmov sa splatné dane z príjmov určujú z účtovného zisku pri sadzbe 23 %, po úpravách o niektoré položky na daňové účely. Platiteľom dane z príjmov je z konsolidovaného celku MPSVR SR Technická inšpekcia, a.s.



## Poznámky konsolidovanej účtovnej závierky zostavenej k 31. decembru 2013

### l) Daň z príjmov odložená

O odloženej dani z príjmov účtuje z konsolidovaného celku MPSVR SR len Technická inšpekcia, a.s. pri dočasných rozdieloch medzi účtovnou hodnotou majetku a záväzkov vykázanou v súvahe a ich daňovou základňou. Pri určení výšky odloženej dane z príjmov sa použila sadzba dane z príjmov platná v účtovnom období roku 2013, t.j. 23 %.

### m) Daň z pridanej hodnoty (DPH)

RO/PO a MPSVR SR nie sú platiteľmi dane z pridanej hodnoty. V prípadoch, keď dodávatelia sú platiteľmi DPH, fakturovaná DPH je súčasťou ocenenia dlhodobého majetku, zásob, nákladov. Technická inšpekcia, a.s. je platiteľom DPH. Od 1. 1. 2011 v záujme zabezpečenia správneho postupu pri uplatňovaní zákona č. 222/2004 Z. z. o dani z pridanej hodnoty v z. n. p. a podľa Metodického usmernenia Ministerstva financií Slovenskej republiky č. MF/9147/2011-73 pre právnické osoby, ktoré nie sú zdaniteľnými osobami a sú registrované pre daň z pridanej hodnoty podľa § 7 zákona č. 222/2004 Z. z. o dani z pridanej hodnoty v z. n. p., RO a PO patriace do konsolidovaného celku MPSVR SR boli zaregistrované pre daň podľa § 7 zákona č. 222/2004 Z. z. o dani z pridanej hodnoty v z. n. p.. Vznikla im teda povinnosť zdaníť v tuzemsku každý nadobudnutý tovar a službu z iného členského štátu EÚ (samozdanie), podať daňové priznanie k dani z pridanej hodnoty a daň odvieť do štátneho rozpočtu. Nemajú však postavenie platiteľa dane, a preto daň vzťahujúcu sa na nadobudnutý tovar nemajú právo odpočítať.

### n) Výnosy

Tržby za vlastné výkony a tovar neobsahujú DPH. Sú tiež znížené o zľavy a zrážky (rabaty, bonusy, skontá, dobropisy a pod.) bez ohľadu na to, či zákazník mal vopred na zľavu nárok, alebo či ide o dodatočne uznanú zľavu. Tržby sú účtované ku dňu splnenia dodávky alebo služby.

## II. INFORMÁCIE O METÓDACH A POSTUPOCH KONSOLIDÁCIE

### 1. Informácie o použitých metódach konsolidácie

#### **Konsolidovaný celok MPSVR SR tvorí:**

*Materská účtovná jednotka:* MPSVR SR, ako správca kapitoly štátneho rozpočtu, ktorý má v zriaďovateľskej pôsobnosti 126 RO, 2 PO a 1 obchodnú spoločnosť podľa § 22 ods. 4 zákona č. 431/2002 Z. z. o účtovníctve v z. n. p. – Technickú inšpekciu, a.s., za ktorú ako akcionár so 100%-nou majetkovou účasťou štátu, zabezpečuje výkon práv a povinností štátu.

*Dcérske účtovné jednotky:* RO (Ústredie práce, sociálnych vecí a rodiny, úrady práce, sociálnych vecí a rodiny, detské domovy v zriaďovateľskej pôsobnosti Ústredia práce, Národný inšpektorát práce, Inšpektoráty práce, Fond sociálneho rozvoja, Sociálna implementačná agentúra, Rehabilitačné stredisko pre zrakovo postihnutých, Inštitút pre pracovnú rehabilitáciu občanov so zdravotným postihnutím, Centrum pre medzinárodnoprávnu ochranu detí a mládeže), PO (Inštitút pre výskum práce a rodiny, Centrum vzdelávania Ministerstva práce, sociálnych vecí a rodiny SR) a obchodná spoločnosť (Technická inšpekcia, a.s.).

*Konsolidujúca účtovná jednotka:* MPSVR SR

*Konsolidované účtovné jednotky:* RO, PO a obchodná spoločnosť v správe kapitoly MPSVR SR

*Dcérske účtovné jednotky* boli zahrnuté do konsolidovaného celku MPSVR SR v plnej miere použitím **metód úplnej konsolidácie**. Uplatnili sa také metódy a postupy konsolidácie, aby sa v konsolidovanom celku MPSVR SR zabezpečili **rovnaké spôsoby oceňovania majetku a záväzkov, prepočtu cudzích mien na eurá**. Uplatnili sa **rovnorodé požiadavky na rozsah a úpravu údajov konsolidovanej účtovnej závierky** MPSVR SR. Všetky dcérske účtovné jednotky predložili potrebné údaje zo svojho účtovníctva v zmysle **Metodického pokynu k štruktúre údajov z účtovníctva účtovnej jednotky zahrnutej do konsolidovanej účtovnej závierky kapitoly štátneho rozpočtu a konsolidovanej účtovnej závierky ústrednej správy podľa §22a zákona č. 431/2002 Z. z. o účtovníctve – Konsolidačný balík**. Technická inšpekcia, a.s. z dôvodu, že ako obchodná spoločnosť postupuje pri vedení účtovníctva podľa postupov účtovania pre podnikateľský sektor, použila pri predložení potrebných údajov zo svojho účtovníctva „*Prevodový mostík ku konsolidačnému balíku podnikateľa*“ (tzv. konverznú základňu). Použitím tohto prevodového mostíka vykázala táto obchodná spoločnosť údaje zo svojho účtovníctva tak, ako keby aj ona postupovala pri vedení účtovníctva podľa postupov platných pre rozpočtové organizácie, príspevkové organizácie, štátne fondy, obce a vyššie územné celky. Týmto spôsobom sa zabezpečila rovnorodá údajová základňa pripravená pre agregáciu údajov za konsolidovaný celok MPSVR SR.

Konsolidovaná účtovná závierka MPSVR SR bola zostavená **metódou úplnej konsolidácie**. Použitím metódy úplnej konsolidácie sa do konsolidovanej účtovnej závierky MPSVR SR zahrnuli údaje z účtovných závierok dcérskych účtovných jednotiek. **Konsolidácia metódou úplnej konsolidácie pozostávala z:**

- konsolidácie kapitálu** – pri konsolidácii kapitálu sa eliminovala účtovná hodnota podielov materskej účtovnej jednotky (MPSVR SR) na dcérskej účtovnej jednotke (Technická inšpekcia, a.s.) patriacich materskej účtovnej jednotke s tou časťou majetku a záväzkov dcérskej účtovnej jednotky, ktorá na tieto podiely pripadá. Konkrétne sa eliminovala hodnota Podielových cenných papierov a podielov v dcérskej účtovnej jednotke (účet 061) u MPSVR SR v sume 2 049 293 €, so základným imanom Technickej inšpekcie, a.s.. Prvá konsolidácia kapitálu sa vykonala k 1. 1. 2009. Výnosy z vyplatených dividend sa eliminovali v sume 34 525,66 €.
- konsolidácie pohľadávok a záväzkov** – pri konsolidácii pohľadávok a záväzkov sa vylúčili všetky vzťahy v rámci konsolidovaného celku MPSVR SR, ktoré mali charakter pohľadávok a časového rozlíšenia na strane majetku a rezerv, záväzkov a časového rozlíšenia na strane záväzkov.
- konsolidácie nákladov a výnosov** – pri konsolidácii nákladov a výnosov sa vylúčili všetky náklady a výnosy, ktoré vyplývali z operácií v rámci konsolidovaného celku MPSVR SR.

## Poznámky konsolidovanej účtovnej zvierky zostavenej k 31. decembru 2013

*Konsolidácia medzivýsledku, resp. konsolidácia výsledku hospodárenia v položkách majetku, pri ktorej sa vylučuje kladný alebo záporný výsledok hospodárenia z operácií v rámci konsolidovaného celku MPSVR SR nebola relevantná, nakoľko nedošlo k takej hospodárskej operácii medzi účtovnými jednotkami patriacimi do konsolidovaného celku MPSVR SR, pri ktorej by vznikol kladný alebo záporný výsledok hospodárenia (medzivýsledok).*

Po agregovaní individuálnych dát za bežné účtovné obdobie pre účtovné jednotky patriace do konsolidovaného celku MPSVR SR, pri zachovaní postupnosti krokov metódy úplnej konsolidácie, boli vykonané **elimináčnne (konsolidačné) úpravy v Súvahe na strane aktív aj pasív a vo Výkaze ziskov a strát**, čím sa získali očistené dáta za bežné účtovné obdobie za konsolidovaný celok MPSVR SR. Konsolidačné úpravy sa vykonali z dôvodu zmeny konsolidovaného celku, doúčtovania pohľadávok/závazkov a nákladov/výnosov s vplyvom na výsledok hospodárenia, eliminácie pohľadávok a záväzkov, eliminácie transferov, konsolidácie kapitálu, eliminácie opravných položiek pohľadávkam a eliminácie rezerv, eliminácie dividend, eliminácie daní v pohľadávkach/závazkoch resp. nákladoch/výnosoch, reklasifikácie nákladov/výnosov a pohľadávok/závazkov medzi účtami hlavnej knihy, eliminácie nákladov/výnosov a ostatného zúčtovania po konsolidácii kapitálu.

**Z dôvodu zmeny konsolidovaného celku** MPSVR SR sa vykonalo odúčtovanie v súvahe v položkách majetku a zdrojov jeho krytia v celkovej sume - 1 528 075,99 € za zlučené / zaniknuté detské domovy (Detský domov Horný Keľčov v sume - 1 084 659,68 € a Detský domov pre maloletých bez sprievodu Horné Orechové v sume - 443 416,31 €). Podľa jednotlivých položiek súvahy išlo o odúčtovanie pozemkov (- 141 241,63 €), stavieb (- 1 289 787,66 €), materiálu (- 5 500,31 €), pohľadávok z nedaňových rozpočtových príjmov (- 90 102,73 €), cenín (- 108,90 €), nákladov budúcich období (- 1 334,76 €), nevysporiadaného výsledku hospodárenia minulých rokov (5 508,22 €), výsledku hospodárenia za účtovné obdobie (20 295,43 €), ostatných krátkodobých rezerv (- 24 078,17 €), zúčtovania odvodov príjmov rozpočtových organizácií do rozpočtu zriaďovateľa (- 90 102,73 €), zúčtovania transferov štátneho rozpočtu (- 1 431 029,29 €), záväzkov voči dodávateľom (- 6 870,35 €), záväzkov z nevyfakturovaných dodávok (- 1 559,80 €) a iných záväzkov (- 239,30 €).

**Reklasifikácie v položkách nákladov a výnosov** sa týkali ostatných služieb (- 33 783,70 €), mzdových nákladov a nákladov na zákonné sociálne poistenie (+/- 550,02 €), dane z nehnuteľnosti (15 731,40 €), ostatných daní a poplatkov (18 075,65 €), ostatných pokút, penál a úrokov z omeškania (1 863,74 €), ostatných nákladov na prevádzkovú činnosť (- 1 883,35 €) a ostatných finančných nákladov (- 3,74 €).

**Doúčtovanie pohľadávok/závazkov s vplyvom na výsledok hospodárenia** bolo v celkovom objeme 39 952,56 €. Na strane aktív sa na celkovom doúčtovaní pohľadávok vo významnej miere (25 675 €) podieľalo doúčtovanie pohľadávok z nedaňových rozpočtových príjmov Úradu práce, sociálnych vecí a rodiny Bratislava (napr. predpis pohľadávok za neplnenie povinného podielu zamestnávania občanov so zdravotným postihnutím o ktorých sa príslušný úrad práce dozvie pri predložení „Ročného výkazu o plnení povinného podielu zamestnávania občanov so zdravotným postihnutím“ zamestnávateľom do 31. marca nasledujúceho kalendárneho roka za predchádzajúci kalendárny rok na úrad práce v územnom obvode ktorého má sídlo). V rámci pasív išlo najmä o doúčtovanie iných záväzkov MPSVR SR, ako riadiaceho orgánu resp. prijímateľa voči MF SR ako certifikačného orgánu štrukturálnych fondov, Kohézneho fondu a Európskeho fondu pre rybné hospodárstvo v sume 60 146,54€ na základe žiadostí o vrátenie finančných prostriedkov (systémové a individuálne nezrovnalosti) v súlade s Pravidlami financovania finančných opráv z nezrovnalostí zistených Európskou komisiou, Európskym dvorom audítorov alebo národnými orgánmi Slovenskej republiky v rámci predvstupových fondov PHARE, ISPA, SAPARD, Prechodný fond a povstupových fondov Štrukturálnych fondov, Kohézneho fondu a Európskeho fondu pre rybné hospodárstvo schválenými uznesením vlády č. 667/2011.

**Pohľadávky/závazky boli eliminované** v celkovej sume - 44 859,79 € z čoho najvýznamnejšiu časť predstavuje eliminácia iných pohľadávok MPSVR SR (PJ ESF) v sume - 28 784,04 € za odvod nezrovnalostí napr. Úradom práce, sociálnych vecí a rodiny Prešov v sume - 2 831,32 € a Úradom práce, sociálnych vecí a rodiny Trebišov v sume - 2 453,45 €.

V položkách súvahy došlo k **eliminácii transferov** v celkovej sume - 99 021 562,05 €, pri ktorom došlo k vylúčeniu vzájomných transakcií vyplývajúcich z poskytnutých kapitálových transferov RO/PO a nepoužitých bežných transferov PO na účtoch Zúčtovanie transferov zo štátneho rozpočtu v rámci konsolidovaného celku (účet 356) a Zúčtovanie transferov štátneho rozpočtu (účet 353).

V rámci **konsolidácie kapitálu** sa eliminovala účtovná hodnota podielov MPSVR SR ako materskej účtovnej jednotky na dcérskej účtovnej jednotke Technická inšpekcia, a.s. s tou časťou majetku a záväzkov dcérskej účtovnej jednotky, ktorá na tieto podiely pripadá. V súvahe sa eliminovala hodnota Podielových cenných papierov a podielov v dcérskej účtovnej jednotke (účet 061) u MPSVR SR v sume 2 049 293 €, so základným imaním dcérskej obchodnej spoločnosti. Výnosy z vyplatených dividend sa eliminovali v sume 34 525,66 € vylúčením výnosu z dlhodobého finančného majetku na strane MPSVR SR a nevysporiadaného výsledku hospodárenia minulých rokov na strane Technickej inšpekcie, a.s..

**Opravné položky k pohľadávkam a rezervy** v rámci konsolidovaného celku MPSVR SR boli eliminované v celkovej sume 9 014 € pričom sa týkali zákonných rezerv z prevádzkovej činnosti v sume - 1 900 € a ostatných rezerv z prevádzkovej činnosti v sume - 7 114 €.

**Vzájomné náklady a výnosy** medzi subjektmi patriacimi do konsolidovaného celku MPSVR SR boli vylúčené v celkovej sume - 361 597,38 € v nákladoch, v sume - 365 318,83 € vo výnosoch, s negatívnym vplyvom na výsledok hospodárenia v celkovej sume - 3 721,45 €. Uvedené eliminačné operácie sa týkali nasledovných skupín nákladov: spotrebované nákupy (- 74 903,57 €), služby (- 105 348,22 €), ostatné náklady na prevádzkovú činnosť (- 181 341,59 €), finančné náklady (- 4 €) a výnosov: tržby za vlastné výkony a tovar (- 55 718,81 €), ostatné výnosy z prevádzkovej činnosti (- 309 600,02 €). V najväčšej miere boli eliminované ostatné náklady na prevádzkovú činnosť CV MPSVR SR (- 156 545,32 €) a ostatné výnosy z prevádzkovej činnosti MPSVR SR (- 226 853,28 €), ktoré vyplývali z úhrad nezrovnalostí voči MPSVR SR - PJ ESF ako aj z úhrad nákladov za prenajaté priestory v budove MPSVR SR a s tým súvisiace prevádzkové náklady.

## Poznámky konsolidovanej účtovnej závierky zostavenej k 31. decembru 2013

**Eliminácia daní v nákladoch/výnosoch** v celkovej sume – 3 721,45 € súvisela s refundáciou alikvótnych nákladov za prenajaté priestory za predchádzajúce účtovné obdobie a týkala sa dane z nehnuteľností (- 1 676,64 €) a ostatných daní a poplatkov – poplatky za komunálny odpad (- 2 044,81 €).

**Ostatné zúčtovanie po konsolidácii kapitálu** súvisí s preúčtovaním zákonného rezervného fondu (- 314 779,63 €) a ostatných fondov (- 208 060,28 €) na nevysporiadaný výsledok hospodárenia minulých rokov (522 839,91 €).

### III. INFORMÁCIE O ÚDAJOCH NA STRANE AKTÍV A PASÍV SÚVAHY

Konsolidovaná účtovná závierka konsolidovaného celku MPSVR SR bola k 31. decembru 2013 zostavená piaty krát. Všetky informácie o stave majetku a záväzkov konsolidovaného celku k 1. januáru 2013 predstavujú konsolidované hodnoty majetku a záväzkov na základe konsolidovanej účtovnej závierky k 31. 12. 2012 za podmienok zachovania princípu bilančnej kontinuity.

Porovnateľné údaje v prípade nákladov a výnosov roku 2012 sú v konsolidovanej účtovnej závierke konsolidovaného celku MPSVR SR k 31. 12. 2013 uvedené v konsolidovanom výkaze ziskov a strát v stĺpci 4 Bezprostredne predchádzajúce účtovné obdobie.

#### 1. Dlhodobý majetok

Zostatková hodnota dlhodobého hmotného a nehmotného majetku v správe konsolidovaného celku MPSVR SR predstavuje sumu 130 906 272,13 € z čoho hodnota dlhodobého nehmotného majetku je 23 911 698,46 € a dlhodobého hmotného majetku 106 994 573,67 €. Objemovo najvýznamnejšie položky predstavujú stavby (87 887 465,12 €), softvér (14 750 615,19 €), pozemky (14 640 981,64 €), oceneniteľné práva (8 644 225,23 €), samostatné huteľné veci a súbory huteľných vecí (1 267 693,73 €), dopravné prostriedky (1 200 103,84 €), ostatný dlhodobý hmotný majetok (652 036,35 €), obstaranie dlhodobého hmotného (1 226 647,05 €) a nehmotného majetku (516 858,04 €). Najväčší objem dlhodobého majetku v netto vyjadrení podľa organizácií malo v správe MPSVR SR (29 131 923,52 €), Ústredie práce (6 894 207,69 €), IPR (5 916 404,80 €) a Úrad práce, sociálnych vecí a rodiny Bratislava (4 643 596,32 €). Dlhodobý majetok v netto sume v správe rozpočtových organizácií v zriaďovateľskej pôsobnosti MPSVR SR je v objeme 130 583 528,04 €, v správe príspevkových organizácií v zriaďovateľskej pôsobnosti MPSVR SR v objeme 25 190,57 € a vo vlastníctve obchodnej spoločnosti Technická inšpekcia, a.s. v objeme 297 553,52 €. Oproti roku 2012 sa zaznamenal pokles objemu dlhodobého majetku v netto vyjadrení celkom o 5 010 667,53 €.

V porovnaní s rokom 2012 boli celkové **prírastky dlhodobého nehmotného majetku** v brutto sume 2 700 878,31 €, pričom pozostávali z prírastkov oceneniteľných práv (1 423 988,63 €), softvéru (760 031,64 €) a obstarania dlhodobého nehmotného majetku (516 858,04 €). Obstaranie dlhodobého nehmotného majetku bolo realizované odplatným nadobudnutím – kúpou. Najvýznamnejší prírastok softvéru (640 446 €) vykazuje Ústredie práce z dôvodu obstarania informačného systému „Organizačná štruktúra a HR portál“. MPSVR SR zaznamenalo objemovo najvýznamnejší nárast oceneniteľných práv (1 400 228,63 €) a obstarania dlhodobého nehmotného majetku (462 600 €) v súvislosti s Operačným programom Informatizácia spoločnosti (OPIS) v rámci prioritnej osi 1 Elektronizácia VS a rozvoj elektronických služieb, pri projekte Elektronické služby MPSVR SR na úseku výkonu správy štátne sociálne dávky, sociálna pomoc a pomoc v hmotnej núdzi.

**Úbytok dlhodobého nehmotného majetku** z dôvodu jeho vyradenia nastal v položkách softvér (70 896,89 €), oceneniteľné práva (26 376,55 €) a drobný dlhodobý nehmotný majetok (1 544,30 €). Najvýznamnejší úbytok na položke Softvér (35 163,34 €) ako aj oceneniteľných práv (26 376,55 €) zaznamenalo MPSVR SR z dôvodu vyradenia plne odpísaného neupotrebitelného majetku

V priebehu roka 2013 sa z účtu obstarania dlhodobého nehmotného majetku **zaradil do používania nehmotný dlhodobý majetok** v celkovej sume 61 896 €, pričom išlo o zaradenie softvéru v súvislosti s realizáciou projektu Elektronické služby MPSVR na úseku správy štátnych sociálnych dávok, sociálnej pomoci a pomoci v hmotnej núdzi v rámci Operačného programu Informatizácia spoločnosti (OPIS). Zároveň došlo k reklasifikácii oceneniteľných práv (upgrade licencií na servre) na softvér v hodnote 108 204,68 € a prislúchajúcich oprávok v hodnote 60 191,65 €.

**Prírastok oprávok k dlhodobému nehmotnému majetku** v súvislosti s jeho čiastočným morálnym opotrebovaním bol v celkovej sume 5 490 813,83 € a vzťahoval sa k softvéru (3 112 588,46 €) a oceneniteľným právam (2 378 225,37 €).

Celkový **úbytok oprávok k dlhodobému nehmotnému majetku** v objeme 98 817,74 € v členení na úbytok oprávok k softvéru (70 896,89 €), oceneniteľným právam (26 376,55 €) a k drobnému dlhodobému nehmotnému majetku (1 544,30 €) bol spôsobený úbytkom uvedeného plne odpísaného dlhodobého nehmotného majetku z dôvodu jeho vyradenia.

Oproti roku 2012 boli celkové **prírastky dlhodobého hmotného majetku** v brutto vyjadrení v sume 3 938 175,08 €, pričom pozostávali z prírastkov pozemkov (212 164,25 €), stavieb (2 106 349,67 €), samostatných huteľných vecí a súborov huteľných vecí (290 932,86 €), dopravných prostriedkov (624 999,31 €), drobného dlhodobého hmotného majetku (20 022,93 €), ostatného dlhodobého hmotného majetku (15 167,40 €) a obstarania dlhodobého hmotného majetku (668 538,66 €). Obstaranie dlhodobého hmotného majetku bolo realizované odplatným nadobudnutím (kúpou) a bezodplatným prevodom správy majetku štátu.

V rámci **obstarávania pozemkov** vykazovali najvýznamnejšie položky 2 detské domovy. Detský domov Spišský Štiavnik v sume 77 021,65 € z dôvodu obstarania pozemkov kúpou v zmysle zmlúv 27/JA/77/2013, 28/JA/77/2013 a 26/JA/77/2013 v súlade s ustanovením § 52, odst. 1, 2 zákona č. 305/2005 Z. z. o sociálnoprávnej ochrane detí a sociálnej kuratele a o zmene a doplnení niektorých zákonov v z. n. p. a platnou koncepciou vykonávania ústavnej starostlivosti v prešovskom kraji na roky 2009 až 2013. Detský domov Harmónia Modra v sume 61 378,25 z dôvodu realizácie zámery nehnuteľností vo výlučnom vlastníctve Slovenskej



## Poznámky konsolidovanej účtovnej závierky zostavenej k 31. decembru 2013

republiky v správe Detského domova Harmónia Modra za nehnuteľnosti vo výlučnom vlastníctve Národnej banky Slovenska na základe Zámennej zmluvy č. 6/2012.

**Obstarávanie resp. realizácia stavieb** bola najvýznamnejšia u Detského domova Spišský Štiavnik v sume 362 358,35 €, ktorý súvisel s obstaraním stavieb kúpou v zmysle zmlúv 27/JA/77/2013, 28/JA/77/2013 a 26/JA/77/2013 v súlade s ustanovením § 52, odst. 1, 2 zákona č. 305/2005 Z. z. o sociálnoprávnej ochrane detí a sociálnej kuratele a o zmene a doplnení niektorých zákonov v z. n. p. a platnou koncepciou vykonávania ústavnej starostlivosti v prešovskom kraji na roky 2009 až 2013. Kúpou rodinných domov detský domov naplnil platnú legislatívu, a to v zmysle premiestnenia samostatnej skupiny v počte 10 detí z kmeňového detského domova do rodinného domu, ako aj vytvorenia centra pre profesionálnych rodičov. Ďalšie významné obstaranie stavieb bolo realizované u Detského domova Harmónia Modra (269 621,75 €) a Detského domova Hriňová (223 608,85 €). U Detského domova Harmónia Modra išlo o realizáciu zámeny nehnuteľností vo výlučnom vlastníctve Slovenskej republiky v správe Detského domova Harmónia Modra za nehnuteľnosti vo výlučnom vlastníctve Národnej banky Slovenska na základe Zámennej zmluvy č. 6/2012. Obstaranie stavieb kúpou u Detského domova Hriňová taktiež súviselo s premiestnením samostatnej skupiny detí z kmeňového detského domova do rodinného domu a s vytvorením centra pre profesionálnych rodičov.

**Prírastok v položke samostatné hnutelné veci a súbory hnutelných vecí** bol najväčší u MPSVR SR v sume 94 230,44 € v súvislosti s realizáciou investičných aktivít predovšetkým v oblasti rekonštrukcie a modernizácie archívu, dochádzkového systému vrátane vybudovania vstupov do budov MPSVR SR a zavedenia modulárneho systému evidencie dochádzky, návštev a kontroly prístupov.

**Dopravných prostriedkov** nadobudla najviac obchodná spoločnosť Technická inšpekcia, a.s. v hodnote 49 490 € v súvislosti s obnovou vozového parku.

**Objem obstarávaného dlhodobého majetku** zaznamenal prírastok v celkovej sume 668 538,66 € s najväčším podielom obstarávania na Ústredí práce v hodnote 374 439,60 € v súvislosti s rekonštrukciou a modernizáciou detských domovov v rámci operačného programu Regionálny operačný program (ROP).

**Úbytok dlhodobého hmotného majetku** z dôvodu jeho predaja, vyradenia likvidáciou, prevodu správy majetku štátu a iného úbytku nastal v položkách pozemky (158 945,36 €), stavby (1 782 513,62 €), samostatné hnutelné veci a súbory hnutelných vecí (2 445 132,47 €), dopravné prostriedky (553 703,60 €), drobný dlhodobý hmotný majetok (59 535,29 €), ostatný dlhodobý hmotný majetok (12 989,40 €) a obstaranie dlhodobého hmotného majetku (40 798,89 €).

**Úbytok pozemkov** v celkovej sume 158 945,36 € bol najvýraznejší na Úrade práce, sociálnych vecí a rodiny Bratislava v sume 149 372,63 €, a bol spôsobený prevodom správy trvale prebytočného pozemku štátu v správe Úradu práce, sociálnych vecí a rodiny Bratislava nachádzajúceho sa v katastrálnom území mestskej časti Bratislava – Rača na Úrad geodézie, kartografie a katastra Slovenskej republiky na základe Zmluvy o prevode správy majetku štátu č. 9/2012.

Z celkového **úbytku stavieb** v objeme 1 782 513,62 € vykazuje najväčší úbytok Úrad práce, sociálnych vecí a rodiny Bratislava v sume 1 079 639,61 € z dôvodu prevodu správy trvale prebytočnej stavby (budova - výpočtové stredisko) štátu v správe Úradu práce, sociálnych vecí a rodiny Bratislava na Úrad geodézie, kartografie a katastra Slovenskej republiky na základe vyššie uvedenej Zmluvy o prevode majetku štátu.

**V položke samostatné hnutelné veci a súbory hnutelných vecí došlo k úbytku** dlhodobého majetku v celkovej sume 2 445 132,47 €, z toho najväčší úbytok bol zaznamenaný na Úrade práce, sociálnych vecí a rodiny Prešov (142 398,16 €), Úrade práce, sociálnych vecí a rodiny Rimavská Sobota (141 510,75 €) a u obchodnej spoločnosti Technická inšpekcia, a.s. (140 625,65 €) z dôvodu vyradenia - fyzickej likvidácie prevažne neupotrebitelnej výpočtovej techniky a jej príslušenstva, kancelárskej techniky a ostatného inventáru.

**Motorové vozidlá boli vyradené** celkom v obstarávacej cene 553 703,60 €, z toho najviac na MPSVR SR v sume 166 001,71 € a u obchodnej spoločnosti Technická inšpekcia, a.s. v sume 133 190,55 € z dôvodu obnovy vozového parku. MPSVR SR postúpilo prevodom správy plne odpísaný osobný automobil Škoda Octavia na Detský domov Žitavce (obstarávacia cena 5 364,57 €) a súčasne odpredalo ďalšie neupotrebitelné plne odpísané dopravné prostriedky (obstarávacia cena 160 637,14 €) fyzickým osobám, za čo zinkasovalo tržby z predaja kapitálových aktív v sume 4 421 €.

**Objem drobného dlhodobého majetku zaznamenal pokles** celkom v sume 59 535,29 €, najviac na Úrade práce, sociálnych vecí a rodiny Bratislava (7 929,30 €) z dôvodu vyradenia a fyzickej likvidácie plne odpísaného neupotrebitelného majetku štátu (kancelárska technika a interiérové vybavenie), zároveň došlo k úbytku **obstarávaného dlhodobého hmotného majetku** v celkovej sume 40 798,88 € s najväčším podielom opäť Úradu práce, sociálnych vecí a rodiny Bratislava (18 515,69 €) v dôsledku škody vzniknutej v súvislosti s rekonštrukciou budovy na Lenardovej ul. č. 10 v Bratislave.

**Z celkovej sumy úbytku ostatného dlhodobého majetku** (12 989,40 €) bol najvýznamnejší úbytok na Úrade práce, sociálnych vecí a rodiny Humenné v sume 10 580,99 €, ktorý bol zapríčinený vyradením a likvidáciou neupotrebitelného majetku (telefónna ústredňa).

**Presuny dlhodobého hmotného majetku** z dôvodu jeho zaradenia a reklasifikácie boli realizované z účtu obstarania dlhodobého hmotného majetku (- 71 015,80 €), z dopravných prostriedkov (- 15 511,58 €) a samostatných hnutelných vecí a ich súboru (- 15 073,78 €) na účty pozemky (46 094,02 €) a stavby (55 507,14 €), pričom taktiež došlo k presunom prislúchajúcich oprávok z účtu oprávok k dopravným prostriedkom (- 15 511,58 €) na účty oprávok k stavbám (9 894,90 €) a oprávok k samostatným hnutelným veciam a súborom hnutelných vecí (5 616,68 €).



### Poznámky konsolidovanej účtovnej zvierky zostavenej k 31. decembru 2013

**Prírastok oprávok k dlhodobému hmotnému majetku** v súvislosti s riadnymi a mimoriadnymi odpismi ako aj pri realizácii prevodu správy majetku štátu bol v celkovej sume 5 822 669,79 € a vzťahoval sa k stavbám (4 938 857 €), samostatným hnutelným veciam a súborom hnutelných vecí (416 019,92 €), dopravným prostriedkom (315 744,18 €), drobnému dlhodobému hmotnému majetku (21 060,53 €) a k ostatnému dlhodobému hmotnému majetku (130 988,16 €).

Celkový úbytok oprávok k dlhodobému hmotnému majetku v objeme 4 890 525,79 € v členení na úbytok oprávok k stavbám (1 806 770,05 €), samostatným hnutelným veciam a súborom hnutelných vecí (2 457 527,45 €), dopravným prostriedkom (553 703,60 €), drobnému dlhodobému hmotnému majetku (59 535,29 €) a ostatnému dlhodobému hmotnému majetku (12 989,40 €), bol spôsobený úbytkom uvedeného dlhodobého hmotného majetku z dôvodu jeho vyradenia predajom, likvidáciou, prevodom správy majetku štátu ako aj z dôvodu iných úbytkov.

**Opravnú položku k nedokončenému dlhodobému hmotnému majetku** rušil Úrad práce, sociálnych vecí a rodiny Bratislava v sume 18 515,69 € v súvislosti s odpisom škody vzniknutej pri rekonštrukcii budovy na Lenardovej ul. č. 10 v Bratislave - rekonštrukcia budovy Detského domova STUDIENKA – Centrum sociálnych služieb Bratislava. V roku 2013 bol uvedený majetok odpísaný na ťarchu nákladov (škoda) organizácie z dôvodu premlčania práva na jeho vymáhanie.

**Opravné položky k pozemkom** vykazuje Detské mestečko Trenčín – Zlatovce v sume 454 916,63 € a Detský domov Kolárovo v sume 33 297,74 € z dôvodu obmedzenej využiteľnosti príslušných pozemkov.

**Opravné položky k stavbám** vykazuje Detské mestečko Trenčín – Zlatovce (162 232,06 €), Detský domov Kolárovo (153 388,27 €), MPSVR SR (13 268,90 €) a Úrad práce, sociálnych vecí a rodiny Bratislava (193 215,37 €). U Detského mestečka Trenčín – Zlatovce je vykazovaná opravná položka k stavbám, konkrétne k budove Detského domova Domaniža prevzatej na základe zlučovania detských domovov. Táto budova je nevyužívaná a ani nie je predpoklad jej využiteľnosti v súvislosti s predmetom činnosti detského domova do budúcnosti. Na základe uvedených skutočností, daný majetok bol vyhlásený za prebytočný, t.č. je v príprave na osobitné ponukové konanie. MPSVR SR eviduje opravnú položku k budove nachádzajúcej sa na Bulharskej ulici č. 125 v Bratislave z dôvodu jej nevyužívania v súvislosti činnosťou MPSVR SR. Úrad práce, sociálnych vecí a rodiny Bratislava vykazuje opravnú položku k stavbám, nakoľko v evidencii majetku sa dlhodobo nachádza majetok, ktorý nie je využívaný a postupne dochádza k jeho chátraniu. Jedná sa o nevyužívané budovy na Tomášikovej a Tematínskej ulici v Bratislave na ktoré bolo v zmysle zákona č. 278/1993 Z. z. o správe majetku štátu v znení neskorších predpisov vyhlásené osobitné ponukové konanie. Tvorba opravnej položky v Detskom domove Kolárovo súvisela s nevyužívaním dvoch rodinných domov.

**K obstarávanému dlhodobému hmotnému majetku je vykazovaná opravná položka** v celkovej sume 425 204,09 €, z toho v Detskom mestečku Trenčín – Zlatovce v sume 411 229,01 €, v Detskom domove v Ružomberku v sume 9 000,94 € a v Detskom domove Istebné v sume 4 974,14 €. V prípade Detského mestečka Trenčín – Zlatovce ide o objekt nedokončenej stavby „Škola v prírode“, ktorý nie je zaradený z dôvodu pozastavenia výstavby pre nedostatok finančných prostriedkov. Nie je ani predpoklad, že by sa v budúcnosti vo výstavbe pokračovalo a nedokončená stavba je vyhlásená za prebytočný majetok. Detský domov Ružomberok eviduje opravnú položku k niekoľkým nedokončeným stavbám, v ktorých realizácii sa toho času nepokračuje. Týka sa stavebných úprav rodinného dvojdomu na ul. J. Sladkého v Ružomberku, stavebných úprav Účelového objektu na ul. Murgašova 6 v Ružomberku, novostavby Klačno v Ružomberku, stavebných úprav rodinného domu na ul. I. Houdeka 15 v Ružomberku a stavebných úprav rodinného domu Likavka 30 v Ružomberku.

Údaje o stave a pohybe dlhodobého hmotného a nehmotného majetku od 1. januára 2013 do 31. decembra 2013 sa nachádzajú v *Tabuľke č.2 – Neobčinný majetok* tabuľkovej časti konsolidovaných poznámok.

Podrobnejšie údaje o majetkovom podiele štátu spravovaným prostredníctvom MPSVR SR v obchodnej spoločnosti Technická inšpekcia, a.s. sú uvedené v *Tab. 1 Prehľad o dlhodobom finančnom majetku vrátane konsolidačnej úpravy* z dôvodu konsolidácie kapitálu. MPSVR SR spravuje majetkový podiel len v uvedenej účtovnej jednotke, pričom nevlastní žiadne ďalšie podielové cenné papiere a podiely v spoločnosti s podstatným vplyvom, ani realizovateľné cenné papiere. Žiadna organizácia patriaca do konsolidovaného celku MPSVR SR nevlastní dlhové cenné papiere držané do splatnosti, ostatný dlhodobý finančný majetok, neposkytla pôžičky účtovnej jednotke v konsolidovanom celku, ostatné pôžičky ani neobstarávala dlhodobý finančný majetok.

Majetkový podiel štátu (100 %) v spoločnosti Technická inšpekcia, a.s., spravovaného prostredníctvom MPSVR SR pred konsolidáciou predstavuje sumu základného imania spoločnosti (2 049 293 €). V procese konsolidácie (konsolidácia kapitálu) sa vysporiadala účtovná hodnota podielov materskej účtovnej jednotky (MPSVR SR) na dcérskej účtovnej jednotke (Technická inšpekcia, a.s.) s tou časťou majetku a záväzkov dcérskej účtovnej jednotky, ktorá na tieto podiely pripadá. Konkrétne sa eliminovala hodnota Podielových cenných papierov a podielov v dcérskej účtovnej jednotke (účet 061) u MPSVR SR v sume 2 049 293 €, so základným imaním Technickej inšpekcie a.s.. Prvá konsolidácia kapitálu sa vykonala k 1. 1. 2009.

Tab. 1 Prehľad o dlhodobom finančnom majetku

v €

Majetkové podiely v iných spoločnostiach (podielové cenné papiere a podiely v dcérskej účtovnej jednotke a v spoločnosti s podstatným vplyvom)								
Názov spoločnosti	Právna forma	Základné imanie (ZI) spoločnosti	Podiel účtovnej jednotky na ZI (v %)	Podiel účtovnej jednotky na hlasovacích právach (v %)	Hodnota vlastného imania k 31. 12. 2013	Hodnota vlastného imania k 31. 12. 2012	Netto hodnota k 31. 12. 2013	Netto hodnota k 31. 12. 2012
Technická inšpekcia, a.s.	akciová spoločnosť	2 049 293	100	100	2 749 502	2 765 276	2 049 293	2 049 293
<i>Konsolidačná úprava – konsolidácia kapitálu</i>							-2 049 293	-2 049 293
<b>Spolu po konsolidácii kapitálu</b>							<b>0,00</b>	<b>0,00</b>

## Poznámky konsolidovanej účtovnej závierky zostavenej k 31. decembru 2013

### 2. Zásoby

Celkové zásoby v brutto vyjadrení v správe konsolidovaného celku MPSVR SR k 31. 12. 2013 sú v sume 756 482,13 €, pričom objemovo najvýznamnejšou položkou je Materiál na sklade v sume 750 985,26 €. Vzhľadom k tomu, že došlo k zníženiu úžitkovej hodnoty tovaru na sklade v správe Ústredia práce v sume 913,22 €, bola v roku 2012 potrebná tvorba opravnej položky k týmto zásobám. Ide o zásoby vo Vzdelávacom a ubytovacom stredisku Mlynky a nie je predpoklad, že tieto zásoby v budúcnosti budú spotrebované, nakoľko stredisko sa momentálne nevyužíva a je ponúknutá na predaj.

Podrobnejšie údaje o zásobách sú uvedené v Tab. 2 Zásoby pričom stav a vývoj opravnej položky k zásobám je uvedený aj v Tabuľke č. 7 – Opravné položky k zásobám tabuľkovej časti konsolidovaných poznámok.

Tab. 2 Zásoby v €

Položka zásob	Zostatok (brutto) k 31. 12. 2013	Zostatok (brutto) k 31. 12. 2012
<b>Materiál</b>		
112 Materiál na sklade	750 985,26	984 113,37
119 Materiál na ceste		
<b>Výrobky</b>		
123 Výrobky	75,92	75,92
<b>Zvieratá</b>		
124 Zvieratá	400,00	400,00
<b>Tovar</b>		
132 Tovar na sklade	5 020,95	5 621,04
139 Tovar na ceste		
<b>Zásoby spolu</b>	<b>756 482,13</b>	<b>990 210,33</b>

Najväčší objem zásob vykazuje IPR v sume 72 073,37 € (materiál na sklade), ktoré pozostávajú z učebných pomôcok, kancelárskeho materiálu, čistiacich potrieb a tonerov. Ústredie práce disponuje zásobami v hodnote 33 028,10 € (potraviny, čistiace a kancelárske potreby, kancelárska technika, zostatok PHM v osobných motorových vozidlách, atď.). Vlastné výrobky v sume 75,92 € vykazuje RSZP, pričom ho tvoria výrobky frekventantov. O zvieratách účtovalo Detské mestečko Trenčín Zlatovce v sume 400 € pri obstaraní poníka slúžiaceho na terapeutické účely deťom. Tovar na sklade sa nachádza v evidencii NIP (4 107,73 €) a Ústredia práce (913,22 €) z dôvodu existencie skladových zásob tovaru vo Vzdelávacom a ubytovacom stredisku Mlynky (bola k nim tvorená opravná položka z dôvodu ich nevyužitelnosti a nepredajnosti), v správe Ústredia práce a vzdelávacom a rekreačnom stredisku NIP v Malej Lučivnej.

Medziročne sa objem zásob znížil o 233 728,20 € (23,6 %), na čom sa najväčšou mierou podieľalo zníženie stavu materiálu o 233 128,11 €.

### 3. Pohľadávky

Pohľadávky v celkovej sume brutto 161 677 540,93 € predstavujú krátkodobé pohľadávky v sume 161 618 502,93 € a dlhodobé pohľadávky v sume 59 038 €. Pozostávajú z pohľadávok voči odberateľom (682 978,22 €), poskytnutých prevádzkových preddavkov (28 627,21 €), pohľadávok z nedaňových rozpočtových príjmov (139 142 049,21 €), pohľadávok voči zamestnancom (13 901,09 €), pohľadávok dane z príjmov (51 195,99 €), pohľadávok z ostatných daní a poplatkov (6 616,30 €) a iných pohľadávok (dlhodobých 59 038 € a krátkodobých 21 693 134,91 €).

K pochybným a nedobytným pohľadávkam, kde existuje riziko nevykonalnosti, bola vytvorená opravná položka. Vývoj opravnej položky ako aj prehľad pohľadávok z hľadiska ich vekovej štruktúry a z hľadiska splatnosti sú uvedené v Tab. 3 Pohľadávky a v Tabuľke č. 8 – Opravné položky k pohľadávkam a Tabuľke č. 9 – Pohľadávky podľa doby splatnosti tabuľkovej časti konsolidovaných poznámok.

Tab. 3 Pohľadávky v €

Pohľadávky	Brutto hodnota k 31. 12. 2013	Brutto hodnota k 31. 12. 2012
<b>Krátkodobé pohľadávky podľa doby splatnosti</b>		
Pohľadávky v lehote splatnosti	24 636 484,30	42 255 146,04
Pohľadávky po lehote splatnosti	136 982 018,63	146 585 857,09
<b>Spolu (súčet riadkov súvahy 064 a 087)</b>	<b>161 618 502,93</b>	<b>188 841 003,13</b>
<b>Dlhodobé pohľadávky podľa zostatkovej doby splatnosti</b>		
Pohľadávky so zostatkovou dobou splatnosti do jedného roka		
Pohľadávky so zostatkovou dobou splatnosti od jedného roka do piatich rokov	25 483,00	4 800,00
Pohľadávky so zostatkovou dobou splatnosti dlhšou ako päť rokov	33 600,00	62 400,00
<b>Spolu (súčet riadkov súvahy 051 a 061)</b>	<b>59 038,00</b>	<b>67 200,00</b>
<b>Pohľadávky spolu</b>	<b>161 677 540,93</b>	<b>188 908 203,13</b>

**Krátkodobé pohľadávky** v celkovej sume netto 40 146 907,72 € pozostávajú z pohľadávok voči odberateľom (633 297,47 €), poskytnutých prevádzkových preddavkov (28 627,21 €), pohľadávok z nedaňových rozpočtových príjmov (17 850 149,97 €), pohľadávok voči zamestnancom (13 901,09 €), pohľadávok z dane z príjmov (51 195,99 €), pohľadávok z ostatných daní a poplatkov (6 616,30 €) a iných pohľadávok (21 563 119,69 €). K dlhodobým pohľadávkam nebola tvorená opravná položka, teda aj v netto aj v brutto vyjadrení sú **dlhodobé pohľadávky** v objeme 59 038 €.

### Poznámky konsolidovanej účtovnej závierky zostavenej k 31. decembru 2013

V porovnaní s rokom 2012 došlo k poklesu objemu pohľadávok spravovaných organizáciami patriacimi do konsolidovaného celku MPSVR SR v netto vyjadrení o 24 315 481,10 €, pričom sa na tomto poklese najväčšou mierou podieľal úbytok krátkodobých pohľadávok z nedaňových rozpočtových príjmov o 8 227 380,82 € spôsobený predovšetkým znížením hodnoty pohľadávok Úradu práce, sociálnych vecí a rodiny Rožňava (o 2 070 799,28 €), Úradu práce, sociálnych vecí a rodiny Lučenec (o 1 447 267,91 €) a Úradu práce, sociálnych vecí a rodiny Košice (o 811 367,34 €) v netto vyjadrení v dôsledku tvorby opravnej položky k pohľadávkam, kde existuje riziko ich nevykonalnosti resp. v dôsledku trvalého upustenia od vymáhania nedobytných pohľadávok štátu.

Z celkovej čiastky krátkodobých pohľadávok brutto 161 618 502,93 € predstavujú pohľadávky voči účtovným jednotkám verejnej správy mimo konsolidovaného celku MPSVR SR pohľadávky v hodnote 20 681 663,51 €. Podrobnejšie údaje o štruktúre krátkodobých pohľadávok z hľadiska ich splatnosti a v členení voči účtovným jednotkám mimo resp. v rámci verejnej správy sú uvedené v *Tab. 4 Krátkodobé pohľadávky podľa splatnosti a subjektu*, *Tab. 5 Krátkodobé pohľadávky podľa zaradenia subjektu do verejnej správy*. V *Tabuľke č. 8 – Opravné položky k pohľadávkam* tabuľkovej časti poznámok ku konsolidovanej účtovnej závierke sú zverejnené údaje o stave o pohybe opravných položiek k pohľadávkam a v *Tabuľke č. 9 – Pohľadávky podľa doby splatnosti* tabuľkovej časti konsolidovaných poznámok sú uvedené súhrnné dáta pohľadávok v členení podľa doby splatnosti.

**Tab. 4 Krátkodobé pohľadávky podľa splatnosti a subjektu**

v €

Krátkodobé pohľadávky	Zostatok brutto k 31. 12. 2013		
	SC	Mimo SC	Spolu
<i>Pohľadávky podľa doby splatnosti</i>			
Pohľadávky v lehote splatnosti	20 663 005,42	3 973 478,88	24 636 484,30
Pohľadávky po lehote splatnosti	18 658,09	136 963 360,54	136 982 018,63
<b>Spolu</b>	<b>20 681 663,51</b>	<b>140 936 839,42</b>	<b>161 618 502,93</b>

**Tab. 5 Krátkodobé pohľadávky podľa zaradenia subjektu do verejnej správy**

v €

Krátkodobé pohľadávky	Zostatok brutto k 31. 12. 2013	Opravná položka k 31. 12. 2013	Zostatok netto k 31. 12. 2013	Zostatok netto k 31. 12. 2012
SC	20 681 663,51	34 117,27	20 647 546,24	36 823 486,48
Mimo SC	140 936 839,42	121 437 477,94	19 499 361,48	27 630 740,34
<b>Spolu</b>	<b>161 618 502,93</b>	<b>121 471 595,21</b>	<b>40 146 907,72</b>	<b>64 454 226,82</b>

**Krátkodobé pohľadávky** organizácií patriacich do konsolidovaného celku MPSVR SR **vykazované voči účtovným jednotkám verejnej správy** sú k 31. 12. 2013 v sume 20 681 663,51 €, z čoho po lehote splatnosti sú pohľadávky v sume 18 658,09 € a do lehoty splatnosti v sume 20 663 005,42 €. Objemovo najvýznamnejšie sú pohľadávky MPSVR SR – PJ ESF (vnútornej organizačnej jednotky) vykazované na účte 378 – Iné pohľadávky voči MF SR v sume 20 431 816,76 €, čo vyplýva zo špecifických postupov účtovania PJ ESF (suma neuhradených súhrnných žiadostí). Medzi významné pohľadávky patria ešte: pohľadávka MPSVR SR – PJ ESF voči Finančnému riaditeľstvu Slovenskej republiky v sume 71 372,45 €, pohľadávka Technickej inšpekcie, a.s. voči MF SR vyplývajúca z dane z príjmov v sume 51 195,99 € a voči Železničiarom Slovenskej republiky za poskytnutú službu v sume 17 026,80 €. Významná je aj pohľadávka Úradu práce, sociálnych vecí a rodiny Martin voči Mestu Vrútky, ktorá je v celkovej sume 15 365 €. Súvisí s uplatnením náhrady za používanie bezbariérového prístupu do budovy na ul. Matušovičovský rad 4 vo Vrútkach, ktorý Úrad práce vybudoval na svoje náklady z dôvodu, že v tejto budove má prenajaté priestory. Medzi ďalšie objemovo významné pohľadávky možno zaradiť pohľadávku Úradu práce, sociálnych vecí a rodiny Bratislava voči Letovým prevádzkovým službám Slovenskej republiky, š.p. v sume 11 412 € za neplnenie povinného podielu zamestnávania občanov so zdravotným postihnutím.

Celkové pohľadávky obchodnej spoločnosti Technická inšpekcia, a.s. vyplývajúcej z jej podnikateľskej činnosti voči subjektom verejnej správy sú v sume 94 203,30 €, z toho z dane z príjmov 51 195,99 €, dane z motorových vozidiel 6 616,30 € a voči odberateľom 36 391,01 €.

**Dlhodobé pohľadávky** vykazuje len Inšpektorát práce Košice voči subjektu mimo súhrnného celku (bývalej zamestnankyni) v celkovej sume 59 038 € na základe právoplatného rozsudku súdu a uzatvorenej dohody o vine a treste.

#### 4. Časové rozlíšenie aktív

V *Tab. 6 Časové rozlíšenie na strane aktív* a v *Tabuľkách č. 10 – Časové rozlíšenie na strane aktív – Náklady budúcich období* a *č. 11 – Časové rozlíšenie na strane aktív – Príjmy budúcich období* tabuľkovej časti konsolidovaných poznámok sú uvedené položky časového rozlíšenia aktív.

**Tab. 6 Časové rozlíšenie na strane aktív**

v €

Názov časového rozlíšenia	Hodnota k 31. 12. 2013			Hodnota k 31. 12. 2012		
	SC	mimo SC	Spolu	SC	mimo SC	Spolu
<b>Náklady budúcich období</b>						
nájomné	3 209,08	219 006,25	222 214,33	174,26	239 910,13	240 084,39
nájomné reklamných plôch, vysielacieho času, inzertného priestoru	0,00	291,85	291,85	0,00	695,49	695,49
predplatené	3 571,71	38 909,57	42 481,28	17 797,94	37 067,17	54 865,11
predplatené poisťné	0,0	198 915,08	198 915,08	0,00	190 665,82	190 665,82
ostatné	290 290,02	4 364 545,26	4 654 835,28	95 600,53	4 212 224,36	4 307 824,89



**Poznámky konsolidovanej účtovnej zvierky zostavenej k 31. decembru 2013**

náklady z budúceho odvodu príjmov v RO	993,72	0,00	993,72	638,85	0,00	638,85
<b>Spolu náklady budúcich období</b>	<b>298 064,53</b>	<b>4 821 668,01</b>	<b>5 119 732,54</b>	<b>114 211,58</b>	<b>4 680 562,97</b>	<b>4 794 774,55</b>
<b>Príjmy budúcich období</b>						
nájomné	0,00	0,00	0,00	0,00	0,00	0,00
poistné plnenie	0,00	0,00	0,00	0,00	0,00	0,00
ostatné	54,12	17 418,45	17 472,57	866,65	28 979,30	29 845,95
<b>Spolu príjmy budúcich období</b>	<b>54,12</b>	<b>17 418,45</b>	<b>17 472,57</b>	<b>866,65</b>	<b>28 979,30</b>	<b>29 845,95</b>
<b>Časové rozlíšenia aktív spolu</b>	<b>298 118,65</b>	<b>4 839 086,46</b>	<b>5 137 205,11</b>	<b>115 078,23</b>	<b>4 709 542,27</b>	<b>4 824 620,50</b>

**Časové rozlíšenie na strane aktív** (náklady budúcich období a príjmy budúcich období) je k 31. 12. 2013 za konsolidovaný celok MPSVR SR v sume 5 137 205,11 €, pričom náklady budúcich období sú v sume 5 119 732,54 € a príjmy budúcich období sú v sume 17 472,57 €.

**Najvýznamnejšie položky nákladov budúcich období** tvoria ostatné náklady budúcich období (4 654 835,28 €), nájomné (222 214,33 €) a predplatné poistného (198 915,08 €). Na celkovom náraste časového rozlíšenia aktív v objeme 312 584,61 € sa najviac podieľal nárast ostatných nákladov budúcich období v sume 347 010,39 €, ktorý je spôsobený predovšetkým účtovaním ostatných nákladov budúcich období na Ústredí práce v celkovej sume 1 075 240,67 € prevažne v súvislosti úhradou služby štandardnej technickej podpory licencií Oracle do 31. 12. 2014 (1 054 112,89 €) a licenčných poplatkov antivírusového programu ESET do 30. 4. 2014 (9 496,48 €). Náklady budúcich období z titulu platby nájomného (222 214,33 €) je v prevažnej miere (98,6 %) vykazované voči subjektom mimo súhrnného celku, pričom najvýznamnejšie položky tvorí nájomné za prenajaté priestory MPSVR SR v sume 152 250 € a nájomné za prenajaté priestory Technickej inšpekcie, a.s. (ústredie a jednotlivé pracoviská) v sume 49 429,90 €. Predplatné poistného sa vyžaduje výlučne voči subjektom mimo súhrnného celku, teda voči organizáciám, ktoré nepatria do verejnej správy. Voči subjektom súhrnného celku sa vykazujú náklady budúcich období ako nájomné, predplatné, ostatné náklady budúcich období a náklady budúcich období, ktoré vyplývajú z budúceho odvodu príjmov v RO. Uvedené náklady budúcich období vykazované voči subjektom verejnej správy sú v sume 298 064,53 €. Náklady z budúceho odvodu príjmov v RO v sume 993,72 € vyplývajú z postupov účtovania ROPO a sú vykazované výlučne voči MF SR. Náklady budúcich období z titulu predplatného plateného subjektom verejnej správy sú vykazované voči Slovenskej pošte, a.s. v celkovej sume 3 219,17 €, RSZP vyžaduje budúce náklady z predplatného aj voči Slovenskej knižnici pre nevidiacich Mateja Hrebendu v sume 100 € a Úrad práce, sociálnych vecí a rodiny Partizánske vyžaduje predplatné na budúce účtovné obdobie voči Vydavateľstvu TEMPO, s. r. o. v sume 112,50 €. Ostatné náklady budúcich období vykazované voči subjektom verejnej správy sú v celkovej sume 290 290,02 €, pričom najvýznamnejšie sú budúce náklady voči Slovenskej pošte, a.s. v sume 286 928,42 € za poštové služby hradené prostredníctvom výplatného stroja diaľkovo kreditovaného - tzv. frankovacieho stroja.

**Príjmy budúcich období** tvoria ostatné príjmy budúcich období (17 472,57 €) prevažne voči subjektom mimo súhrnného celku verejnej správy v sume 17 418,45 €.

## 5. Vlastné imanie

O oceňovacích rozdieloch z precenenia majetku a záväzkov na účte 414 účtovala len Technická inšpekcia, a.s., pričom v roku 2013 nedošlo k zmene oceňovacích rozdielov vo väzbe na účet 311 odberateľa (začiatkový stav je zhodný s konečným zostatkom 128 742,88 €). Zákonný rezervný fond vytvára z kladného výsledku hospodárenia v zmysle postupov účtovania pre podnikateľov taktiež len Technická inšpekcia, a.s., pričom v roku 2013 bol výsledok hospodárenia minulých rokov k 1. 1. 2013 v sume 172 628 € prerozdelený na tvorbu zákonného rezervného fondu (43 157 €), štatutárnych a ostatných fondov (34 526 €), sociálneho fondu (60 419 €) a vyplatené dividendy (34 526 €). Zákonný rezervný fond a štatutárne fondy boli v rámci konsolidačných úprav presunutú z účtu 421 a 427 na účet 428 v celej sume (77 682,74 €). Základné imanie Technickej inšpekcie, a.s. v sume 2 049 293 € v rámci eliminačných úprav (konsolidácia kapitálu) bolo vysporiadané s účtovnou hodnotou podielov materskej účtovnej jednotky na príslušnej dcérskej účtovnej jednotke. Dividendy vyplatené v roku 2013 za rok 2012 boli eliminované v sume 34 525,66 €. Nevysporiadaný výsledok hospodárenia minulých rokov v rámci konsolidovaného celku MPSVR SR k 31. 12. 2013 predstavuje zisk minulých účtovných období v sume 11 709 716,67 €, pričom výsledok hospodárenia účtovného obdobia roku 2013 je strata v sume 12 507 838,50 €. Vlastné imanie konsolidovaného celku MPSVR SR na základe uvedených údajov je v sume - 669 378,95 €.

Prehľad o pohybe vlastného imania konsolidovaného celku MPSVR SR od 1. januára 2013 do 31. decembra 2013 je uvedený v *Tabuľke č. 12 - Vlastné imanie* tabuľkovej časti konsolidovaných poznámok.

## 6. Rezervy

Prehľad rezerv konsolidovaného celku MPSVR SR v členení na zákonné a ostatné, dlhodobé a krátkodobé od 1. januára 2013 do 31. decembra 2013 je uvedený v *Tabuľke č. 13 - Rezervy dlhodobé a Tabuľke č. 14 - Rezervy krátkodobé* tabuľkovej časti konsolidovaných poznámok. Zároveň v *Tab. 7 Rezervy* je uvedená prehľadná štruktúra jednotlivých druhov rezerv aj z pohľadu ich vykázania voči subjektom v rámci resp. mimo súhrnného celku.

Suma rezerv, ktoré vyjadrujú predpokladané riziká a straty účtovných jednotiek konsolidovaného celku MPSVR SR je k 31. 12. 2013 v sume 6 096 172,29 €. **Dlhodobé rezervy** sa tvorili a sú vykazované len ako ostatné rezervy na prebiehajúce a hroziace súdne spory voči účtovným jednotkám, ktoré nepatria do verejnej správy v sume 293 703,69 €. Očakávané zníženie ekonomických úžitkov vyjadrených prostredníctvom uvedených dlhodobých rezerv k 31. 12. 2013 v celkovej sume 293 703,69 € sú vykazované ministerstvom v sume 207 903,69 € v súvislosti so súdnym sporom s fyzickou osobou vo veci zaplataenia finančnej

**Poznámky konsolidovanej účtovnej závierky zostavenej k 31. decembru 2013**

náhrady za neplatné ukončenie pracovného pomeru (13 791 €) a v súvislosti so súdnymi spormi vedenými s právnickými osobami vo veci náhrady škody spolu s trovami konania a nákladmi na právne zastupovanie (50 879,31 € a 143 233,38 €), a FSR v sume 85 800 € vo veci súdneho sporu s bývalými zamestnancami v súvislosti s ukončením ich pracovného pomeru. **Krátkodobé rezervy** sa vytvárali ako zákonné aj ostatné, pričom očakávaná suma týchto neistých budúcich záväzkov k 31. 12. 2013 je 5 802 468,60 € (26 869,50 € rezervy zákonné krátkodobé a 5 775 599,10 € ostatné krátkodobé rezervy).

Tab. 7 Rezervy

v €

Rezervy	Stav k 31. 12. 2012	Presun	Tvorba	Použitie	Zrušenie	Stav k 31. 12. 2013
<b>Rezervy spolu</b>	<b>5 516 797,61</b>		<b>5 778 390,43</b>	<b>4 381 169,26</b>	<b>817 846,49</b>	<b>6 096 172,29</b>
Rezervy spolu v rámci súhrnného celku	36 377,00		67 206,33	24 976,56	11 400,44	67 206,33
Rezervy spolu mimo súhrnného celku	5 480 420,61		5 711 184,10	4 356 192,70	806 446,05	6 028 965,96
<b>Rezervy ostatné dlhodobé</b>	<b>293 703,69</b>					<b>293 703,69</b>
Rezervy v rámci súhrnného celku						
Rezervy mimo súhrnného celku	293 703,69					293 703,69
Pokuty a penále						
Prebiehajúce a hroziace súdne spory	293 703,69					293 703,69
<b>Rezervy zákonné krátkodobé</b>	<b>14 487,50</b>		<b>26 869,50</b>	<b>14 487,50</b>		<b>26 869,50</b>
Rezervy v rámci súhrnného celku	99,50		99,50	99,50		99,50
Náklady na zostavenie, overenie, zverejnenie účtovnej závierky a výročnej správy týkajúcej sa vykazovaného účtovného obdobia	99,50		99,50	99,50		99,50
Rezervy mimo súhrnného celku	14 388,00		26 770,00	14 388,00		26 770,00
Mzdy na dovolenku vrátane sociálneho zabezpečenia	14 388,00		15 070,00	14 388,00		15 070,00
Nevyfakturované dodávky a služby			11 700,00			11 700,00
<b>Ostatné krátkodobé rezervy</b>	<b>5 208 606,42</b>		<b>5 751 520,93</b>	<b>4 366 681,76</b>	<b>817 846,49</b>	<b>5 775 599,10</b>
Rezervy v rámci súhrnného celku	36 277,50		67 106,83	24 877,06	11 400,44	67 106,83
Nevyfakturované dodávky a služby	36 277,50		67 106,83	24 877,06	11 400,44	67 106,83
Rezervy mimo súhrnného celku	5 172 328,92		5 684 414,10	4 341 804,70	806 446,05	5 708 492,27
Iné 323	110 418,37		123 881,75	69 419,07	40 405,50	124 475,55
Mzdy na dovolenku vrátane sociálneho zabezpečenia	4 297 073,09		4 768 206,42	3 822 434,01	451 154,71	4 791 690,79
Nevyfakturované dodávky a služby	162 423,49		168 841,51	114 885,41	47 538,08	168 841,51
Odmeny a prémie	216 237,60		100 202,70	214 156,00	2 081,60	100 202,70
Odstupné zamestnancom	123 191,84		174 072,52	54 625,37	68 566,47	174 072,52
Prebiehajúce a hroziace súdne spory 323	262 984,53		269 209,20	66 284,84	196 699,69	269 209,20
Prebiehajúce a hroziace súdne spory 459	0,00		80 000,00			80 000,00

**Druhov sa krátkodobé rezervy členia na:**

- mzdy na dovolenku vrátane sociálneho zabezpečenia 4 806 760,79 € (15 070 € zákonné krátkodobé rezervy, 4 791 690,79 € ostatné krátkodobé rezervy voči subjektom mimo SC),
- náklady na zostavenie, overenie, zverejnenie účtovnej závierky a výročnej správy týkajúcej sa vykazovaného účtovného obdobia (99,50 € zákonné voči subjektom SC),
- nevyfakturované dodávky a služby 247 648,34 € (67 106,83 € voči subjektom SC, 180 541,51 € voči subjektom mimo SC ostatné krátkodobé rezervy),
- iné 323 (124 475,55 € voči subjektom mimo SC, ostatné krátkodobé rezervy),
- odmeny a prémie (100 202,70 € ostatné krátkodobé rezervy voči subjektom mimo SC),
- odstupné zamestnancom (174 072,52 € ostatné krátkodobé rezervy voči subjektom mimo SC),
- prebiehajúce a hroziace súdne spory (349 209,20 € voči subjektom mimo SC, ostatné krátkodobé rezervy),

**Zákonné krátkodobé rezervy** tvorila len obchodná spoločnosť Technická inšpekcia, a.s. tak voči subjektom nepatriacim do súhrnného celku verejnej správy ako aj voči subjektom v rámci súhrnného celku verejnej správy. Celková suma týchto zákonných rezerv k 31. 12. 2013 je 26 869,50 €, pričom pozostáva z rezervy na mzdy na dovolenku vrátane sociálneho zabezpečenia v sume 15 070 €, z rezervy na náklady na zostavenie, overenie, zverejnenie účtovnej závierky a výročnej správy týkajúcej sa vykazovaného účtovného obdobia v sume 99,50 € voči Ministerstvu spravodlivosti Slovenskej republiky za zverejnenie účtovnej závierky v zberke listín a z rezervy na nevyfakturované dodávky a služby 11 700 €.

**Ostatné krátkodobé rezervy** boli vykazované celkovej sume 5 775 599,10 €. Voči subjektom súhrnného celku za rok 2013 v celkovej sume 67 106,83 € boli vykazované rezervy na nevyfakturované dodávky a služby. Najväčšiu časť týchto rezerv tvoria rezervy vytvárané Úradom práce, sociálnych vecí a rodiny Košice (20 000 €) voči Slovenskej pošte, a.s. za nevyfakturované poštové služby.

## Poznámky konsolidovanej účtovnej závierky zostavenej k 31. decembru 2013

V celkovej sume rezerv sú vykázané aj tieto rezervy voči účtovným jednotkám konsolidovaného celku verejnej správy:

Tab. 8 Významné položky rezerv voči účtovným jednotkám konsolidovaného celku verejnej správy

v €

Popis rezervy	Vytvorené voči účtovnej jednotke	Stav k 31. decembru 2013	Dôvod tvorby rezervy	Predpokladaný rok použitia rezervy
Krátkodobé rezervy – Nevyfakturované dodávky a služby (ostatné)	Slovenská pošta, a.s.	30 508,55	Nevyfakturované poštové služby	2014
Krátkodobé rezervy – Nevyfakturované dodávky a služby (ostatné)	Mesto Komárno	7 111,00	Nevyfakturované dodávky za prenájom, energií rôznych druhov	2014
Krátkodobé rezervy – Nevyfakturované dodávky a služby (ostatné)	Ministerstvo obrany Slovenskej republiky	7 050,00	Nevyfakturované dodávky za energie (elektrina, vodné a stočné, teplo)	2014
Krátkodobé rezervy – Nevyfakturované dodávky a služby (ostatné)	Nitrianska teplárenská spoločnosť, a.s.	7 000,00	Nevyfakturované dodávky za energie (teplo)	2014
Krátkodobé rezervy – Nevyfakturované dodávky a služby (ostatné)	TEPELNÉ HOSPODÁRSTVO spoločnosť s ručením obmedzeným Košice	3 300,00	Nevyfakturované dodávky za energie (teplo)	2014

## 7. Závazky

Sumárny prehľad záväzkov podľa doby splatnosti je uvedený v *Tabuľke č. 15 – Závazky podľa doby splatnosti* tabuľkovej časti poznámok ku konsolidovanej účtovnej závierke. Prehľad záväzkov z hľadiska ich vekovej štruktúry, z hľadiska splatnosti a podľa subjektov sú taktiež uvedené v *Tab. 9 Závazky*, *Tab. 10 Dlhodobé záväzky podľa splatnosti a subjektu*, *Tab. 11 Dlhodobé záväzky podľa zaradenia subjektu do verejnej správy*, *Tab. 12 Krátkodobé záväzky podľa splatnosti a subjektu* a *Tab. 13 Krátkodobé záväzky podľa zaradenia subjektu do verejnej správy*.

Tab. 9 Závazky

v €

Závazky	Stav k 31. 12. 2013	Stav k 31. 12. 2012
<b>Krátkodobé záväzky podľa doby splatnosti</b>		
Závazky v lehote splatnosti	18 750 623,92	18 321 964,51
Závazky po lehote splatnosti	21 052,47	54 405,57
<b>Spolu</b>	<b>18 771 676,39</b>	<b>18 376 370,08</b>
<b>Dlhodobé záväzky podľa zostatkovej doby splatnosti</b>		
Závazky so zostatkovou dobou splatnosti do jedného roka		
Závazky so zostatkovou dobou splatnosti od jedného roka do piatich rokov	510 235,39	353 756,57
Závazky so zostatkovou dobou splatnosti dlhšou ako päť rokov		
<b>Spolu</b>	<b>510 235,39</b>	<b>353 756,57</b>
<b>Závazky spolu</b>	<b>19 281 911,78</b>	<b>18 730 126,65</b>

Tab. 10 Dlhodobé záväzky podľa splatnosti a subjektu

v €

Dlhodobé záväzky	Stav k 31. 12. 2013			Stav k 31. 12. 2012		
	SC	Mimo SC	Spolu	SC	Mimo SC	Spolu
<b>Závazky podľa doby splatnosti</b>						
Závazky so zostatkovou dobou splatnosti do jedného roka						
Závazky so zostatkovou dobou splatnosti od jedného roka do piatich rokov	8 536,32	501 699,07	510 235,39	8 717,64	345 038,93	353 756,57
Závazky so zostatkovou dobou splatnosti dlhšou ako päť rokov						
<b>Spolu</b>	<b>8 536,32</b>	<b>501 699,07</b>	<b>510 235,39</b>	<b>8 717,64</b>	<b>345 038,93</b>	<b>353 756,57</b>

Tab. 11 Dlhodobé záväzky podľa zaradenia subjektu do verejnej správy

v €

Dlhodobé záväzky	Stav k 31. 12. 2013	Stav k 31. 12. 2012
SC	8 536,32	8 717,64
Mimo SC	501 699,07	345 038,93
<b>Spolu</b>	<b>510 235,39</b>	<b>353 756,57</b>

Tab. 12 Krátkodobé záväzky podľa splatnosti a subjektu

v €

Krátkodobé záväzky	Stav k 31. 12. 2013			Stav k 31. 12. 2012		
	SC	Mimo SC	Spolu	SC	Mimo SC	Spolu
<b>Závazky podľa doby splatnosti</b>						
Závazky v lehote splatnosti	6 627 181,68	12 123 442,24	18 750 623,92	6 179 551,51	12 142 413,00	18 321 964,51
Závazky po lehote splatnosti	359,92	20 692,55	21 052,47	390,96	54 014,61	54 405,57
<b>Spolu</b>	<b>6 627 541,60</b>	<b>12 144 134,79</b>	<b>18 771 676,39</b>	<b>6 179 942,47</b>	<b>12 196 427,61</b>	<b>18 376 370,08</b>



**Poznámky konsolidovanej účtovnej závierky zostavenej k 31. decembru 2013**

Tab. 13 Krátkodobé záväzky podľa zaradenia subjektu do verejnej správy

v €

Krátkodobé záväzky	Stav k 31. 12. 2013	Stav k 31. 12. 2012
SC	6 627 541,60	6 179 942,47
Mimo SC	12 144 134,79	12 196 427,61
<b>Spolu</b>	<b>18 771 676,39</b>	<b>18 376 370,08</b>

Z celkových záväzkov (19 281 911,78 €) sa **záväzky** organizácií patriacich do konsolidovaného celku MPSVR SR **druhovo** členia na:

**Dlhodobé záväzky** (510 235,39 €), z čoho sú záväzky zo sociálneho fondu v sume 449 699,07 €, iné záväzky v súvislosti s prijatím zábezpek pri realizácii verejných obstarávaní (52 000 €) a iné záväzky predstavujúce odložený daňový záväzok v sume 8 536,32 €.

**Krátkodobé záväzky** (18 771 676,39 €), ktoré pozostávajú zo záväzkov voči dodávateľom (1 081 270,22 €), prijatých preddavkov (178 267,22 €), ostatných záväzkov (46 566,62 €), záväzkov vyplývajúcich z nevyfakturovaných dodávok (688 518,70 €), iných záväzkov (2 177 447,92 €), záväzkov voči zamestnancom (7 862 457,72 €), ostatných záväzkov voči zamestnancom (83 560,70 €), záväzkov zo zúčtovania s orgánmi sociálneho poistenia a zdravotného poistenia (5 285 728,90 €), záväzkov z ostatných priamych daní (1 000 621,73 €), záväzkov z odvodu dane z pridanej hodnoty (73 330,09 €), záväzkov z ostatných daní a poplatkov (293,59 €), záväzkov ktoré vyplývajú zo zúčtovania s Európskou úniou (149 050,50 €) a záväzkov z transferov a ostatného zúčtovania so subjektami mimo verejnej správy (144 562,48 €).

Z celkovej čiastky záväzkov ktoré činia 19 281 911,78 € (okrem rezerv a záväzkov zo zúčtovania medzi subjektami verejnej správy) predstavujú záväzky voči účtovným jednotkám verejnej správy mimo konsolidovaného celku MPSVR SR záväzky v hodnote 6 636 077,92 €.

Celkové dlhodobé záväzky organizácií patriacich do konsolidovaného celku MPSVR SR sú v sume 510 235,39 €, pričom **dlhodobé záväzky voči organizáciám verejnej správy** sú v sume 8 536,32 € a voči ostatným subjektom mimo verejnú správu v sume 501 699,07 €. V rámci súhrnného celku verejnej správy za rok 2013 sú vykazované z dlhodobých záväzkov len záväzky Technickej inšpekcie, a.s. v sume 8 536,32 € voči MF SR z titulu odloženého daňového záväzku.

Celkové krátkodobé záväzky organizácií patriacich do konsolidovaného celku MPSVR SR sú v sume 18 771 676,39 €, pričom **krátkodobé záväzky voči organizáciám verejnej správy** sú v sume 6 627 541,60 € (z toho po lehote splatnosti 359,92 €) a voči ostatným subjektom mimo verejnú správu v sume 12 144 134,79 € (z toho po lehote splatnosti 20 692,55 €).

**Objemovo najvýznamnejšími položkami záväzkov v rámci verejnej správy sú záväzky:**

- zo zúčtovania s orgánmi sociálneho poistenia a zdravotného poistenia (4 563 193,52 €), z čoho záväzky voči Všeobecnej zdravotnej poisťovni, a.s. sú v sume 997 855,95 € a voči Sociálnej poisťovni v sume 3 565 337,57 €,
- voči MF SR v celkovej sume 1 934 853,60 € na účtoch 342 – Ostatné priame dane (1 000 621,73 €), 343 – Daň z pridanej hodnoty (73 330,09 €) a 379 – Iné záväzky (860 901,78 €),
- voči Slovenskej pošte, a.s. v celkovej sume 80 615,10 € na účtoch 321 – Dodávatelia (3 174,04 €) a 326 – Nevyfakturované dodávky (77 441,06 €).

Celkové záväzky vyplývajúce z použitia transferov (bežných aj kapitálových) sú v objeme 169 665 203,35 €, prevažne voči MF SR (169 655 271,43 €). Významné záväzky vyplývajúce z odvodov príjmov rozpočtových organizácií do rozpočtu zriaďovateľa sú záväzky vykazované na účte 351 v sume 39 477 470,69 € voči MF SR a záväzky vyplývajúce zo zúčtovania kapitálových transferov zo štátneho rozpočtu u RO a PO a nevyčerpaných bežných transferov zo štátneho rozpočtu u PO v celkovej sume 130 177 800,74 € vykazovanom na účte 353 taktiež voči MF SR. Okrem vyššie uvedených záväzkov z transferov sú v konsolidovanom celku MPSVR SR evidované aj záväzky vyplývajúce z uzavretých grantových zmlúv (zostatok nevyčerpaných grantových prostriedkov) v celkovej sume 9 931,92 €, a to na Ústredí práce (7 670,39 €) v rámci realizácie projektu „Prierezové riešenia pre zamestnanosť mladých ľudí“ na základe dohody o poskytnutí grantu medzi Ústredím práce a Ministerstvom školstva, vedy, výskumu a športu Slovenskej republiky a na MPSVR SR (2 261,53 €) v rámci realizácie projektu „Príprava novej integračnej politiky a jej mainstreaming“ na základe grantovej zmluvy uzavretej medzi MPSVR SR a Ministerstvom vnútra Slovenskej republiky.

## 8. Bankové úvery a ostatné prijaté návratné finančné výpomoci

V rámci konsolidovaného celku MPSVR SR ani jedna organizácia nepriala žiadne bankové úvery ani iné návratné finančné výpomoci (bankové úvery dlhodobé, bežné bankové úvery, ostatné krátkodobé finančné výpomoci, prijaté návratné finančné výpomoci od subjektov verejnej správy).

## 9. Časové rozlíšenie pasív

V Tab. 14 Časové rozlíšenie na strane pasív a v Tabuľkách č. 17 – Časové rozlíšenie na strane pasív – Výdavky budúcich období a č. 18 – Časové rozlíšenie na strane pasív – Výnosy budúcich období tabuľkovej časti konsolidovaných poznámok sú uvedené položky časového rozlíšenia pasív.

Poznámky konsolidovanej účtovnej závierky zostavenej k 31. decembru 2013

Tab. 14 Časové rozlíšenie na strane pasív

v €

Názov časového rozlíšenia	Hodnota k 31. 12. 2013			Hodnota k 31. 12. 2012		
	SC	mimo SC	Spolu	SC	mimo SC	Spolu
<b>Výnosy budúcich období</b>						
nájomné	0,00	118,50	118,50	0,00	139,48	139,48
predplátané	0,00	0,00	0,00	0,00	0,00	0,00
zaplatené paušály	0,00	0,00	0,00	0,00	0,00	0,00
zostatky v súvislosti s emisnými kvótami	0,00	0,00	0,00	0,00	0,00	0,00
transfery	0,00	1 688 209,01	1 688 209,01	100,00	1 703 214,63	1 703 314,63
výnosy z budúceho odvodu príjmov v RO	0,00	0,00	0,00	0,00	0,00	0,00
Ostatné	0,00	2 502,75	2 502,75	0,00	8 312,99	8 312,99
<b>Spolu výnosy budúcich období</b>	<b>0,00</b>	<b>1 690 830,26</b>	<b>1 690 830,26</b>	<b>100,00</b>	<b>1 711 667,10</b>	<b>1 711 767,10</b>
<b>Výdavky budúcich období</b>						
nájomné	0,00	0,00	0,00	0,00	0,00	0,00
ostatné	0,00	3 848,82	3 848,82	228,80	267 738,06	267 966,86
<b>Spolu výdavky budúcich období</b>	<b>0,00</b>	<b>3 848,82</b>	<b>3 848,82</b>	<b>228,80</b>	<b>267 738,06</b>	<b>267 966,86</b>
<b>Časové rozlíšenie pasív spolu</b>	<b>0,00</b>	<b>1 694 679,08</b>	<b>1 694 679,08</b>	<b>328,80</b>	<b>1 979 405,16</b>	<b>1 979 733,96</b>

Časové rozlíšenie na strane pasív (výnosy budúcich období a výdavky budúcich období) je k 31. 12. 2013 za konsolidovaný celok MPSVR SR v sume 1 694 679,08 €, pričom výnosy budúcich období sú v sume 1 690 830,26 € a výdavky budúcich období sú v sume 3 848,82 €.

Najvýznamnejšou položkou **výnosov budúcich období** sú transfery (1 688 209,01 €), pričom sú to transfery od subjektov mimo verejnej správy (napr. dary, granty, atď.). Ostatné výnosy budúcich období (2 502,75 €) sa vykazujú len voči subjektom mimo konsolidovaného celku verejnej správy. Podobne je to aj v prípade výnosov budúcich období vyplývajúcich z uzavretých nájomných zmlúv so subjektmi mimo verejnú správu (118,50 €).

**Výdavky budúcich období** vykazujú organizácie patriace do konsolidovaného celku MPSVR SR ako ostatné v sume 3 848,82 € voči subjektom nepatriacim do konsolidovaného celku verejnej správy.

Ako je uvedené v *Tabuľke č. 18 Časové rozlíšenie na strane pasív – Výnosy budúcich období* tabuľkovej časti konsolidovaných poznámok, časové rozlíšenie na strane pasív obsahuje aj výnosy budúcich období, ktoré predstavujú v roku 2013 alebo v predchádzajúcich účtovných obdobiach prijaté kapitálové transfery a nespotrebované bežné transfery. Ich bližšie členenie podľa poskytovateľa transferu je uvedené v nasledovnom prehľade (*Tab. 15 Časové rozlíšenie na strane pasív – transfery*):

Tab. 15 Časové rozlíšenie na strane pasív – transfery

v €

Poskytovateľ transferu	Stav k 31. decembru 2013
Organizácia verejnej správy SR	0,00
Organizácia mimo verejnej správy SR	1 688 209,01
Prostriedky európskej únie	0,00
<b>Spolu</b>	<b>1 688 209,01</b>

## 10. VÝNOSY

V *Tab. 16 Výnosy* a v *Tabuľke č. 22 - Ostatné výnosy z prevádzkovej činnosti* tabuľkovej časti konsolidovaných poznámok je uvedené detailné členenie vybraných položiek výnosov konsolidovaného celku MPSVR SR účtovného obdobia roku 2013.

Tab. 16 Výnosy

v €

Výnosy podľa druhu činnosti	Hodnota k 31. 12. 2013								
	Hlavná činnosť			Podnikateľská činnosť			Spolu		
Druh/Popis výnosov	SC	mimo SC	Spolu	SC	mimo SC	Spolu	SC	mimo SC	Spolu
<b>Ostatné výnosy z prevádzkovej činnosti</b>									
Dobropisy, refundácie nákladov minulého účtovného obdobia	90 846,32	1 721 887,07	1 812 733,39				90 846,32	1 721 887,07	1 812 733,39
Výnosy z prenájmu	28 809,21	204 379,29	233 188,50				28 809,21	204 379,29	233 188,50
Poistné plnenia		43 651,99	43 651,99		1 604,24	1 604,24		45 256,23	45 256,23
Inventúrne prebytky		12,45	12,45					12,45	12,45
Náhrada za škodu	25,00	23 161,90	23 186,90		163,18	163,18		23 325,08	23 350,08
Ostatné	75 371,65	12 530 720,71	12 606 092,36	33 393,81	33 393,81	66 787,62	75 371,65	12 564 114,52	12 639 486,17
<b>Spolu výnosy z prevádzkovej činnosti</b>	<b>195 052,18</b>	<b>14 523 813,41</b>	<b>14 718 865,59</b>	<b>35 161,23</b>	<b>35 161,23</b>	<b>70 322,46</b>	<b>195 052,18</b>	<b>14 558 974,64</b>	<b>14 754 026,82</b>
<b>Kurzové zisky</b>									
Realizované		301,78	301,78		8,66	8,66		310,44	310,44
Nerealizované		29,90	29,90					29,90	29,90
<b>Spolu kurzové zisky</b>	<b>0,00</b>	<b>331,68</b>	<b>331,68</b>	<b>0,00</b>	<b>8,66</b>	<b>8,66</b>	<b>0,00</b>	<b>340,34</b>	<b>340,34</b>
<b>Spolu výnosy z dlhodobého finančného majetku</b>	<b>0,00</b>	<b>0,00</b>	<b>0,00</b>	<b>0,00</b>	<b>0,00</b>	<b>0,00</b>	<b>0,00</b>	<b>0,00</b>	<b>0,00</b>
<b>Spolu výnosy z krátkodobého finančného majetku</b>	<b>0,00</b>	<b>0,00</b>	<b>0,00</b>	<b>0,00</b>	<b>0,00</b>	<b>0,00</b>	<b>0,00</b>	<b>0,00</b>	<b>0,00</b>
<b>Vybrané výnosy spolu</b>	<b>195 052,18</b>	<b>14 524 145,09</b>	<b>14 719 197,27</b>	<b>0,00</b>	<b>35 169,89</b>	<b>35 169,89</b>	<b>195 052,18</b>	<b>14 559 314,98</b>	<b>14 754 367,16</b>

## Poznámky konsolidovanej účtovnej závierky zostavenej k 31. decembru 2013

**Medziročne došlo k zníženiu** vybraných druhov výnosov za konsolidovaný celok MPSVR SR o 445 254,93 €, čo bolo spôsobené znížením výnosov z prevádzkovej činnosti o 445 534,52 € predovšetkým z dôvodu zníženia výnosov z dobropisov a refundácií nákladov minulého účtovného obdobia pričom zároveň došlo k navýšeniu ostatných výnosov z prevádzkovej činnosti.

**Ostatné výnosy z prevádzkovej činnosti** za konsolidovaný celok MPSVR SR sú v sume 14 754 026,82 €, pričom v rámci hlavnej činnosti sú tieto ostatné výnosy z prevádzkovej činnosti v sume 14 718 865,59 € a v rámci podnikateľskej činnosti v sume 35 161,23 €. Zároveň z celkových ostatných výnosov z prevádzkovej činnosti sú výnosy vykazované voči účtovným jednotkám patriacim do konsolidovaného celku verejnej správy v sume 195 052,18 € a voči subjektom, ktoré nie sú subjektmi verejnej správy v sume 14 558 974,64 €.

Vybrané výnosy z podnikateľskej činnosti vykazuje len obchodná spoločnosť, Technická inšpekcia, a.s. a to len voči subjektom mimo verejnej správy v celkovej sume 35 169,89 € v členení na výnosy z poistných plnení (1 604,24 €), výnosy z náhrady za škodu (33 393,81 €) a inventúrne prebytky (163,18 €). Ostatné subjekty patriace do konsolidovaného celku MPSVR SR vykazujú ostatné výnosy z prevádzkovej činnosti, ktoré vyplývajú z ich hlavnej činnosti v celkovej sume 14 718 865,59 € a kurzové zisky z hlavnej činnosti v sume 331,68 €.

K 31. decembru 2013 sú ako výnosy konsolidovaného celku MPSVR SR vykázané aj výnosy voči účtovným jednotkám konsolidovaného celku verejnej správy. Prehľad jednotlivých výnosových účtov je uvedený v nasledovnej Tab. 17 Výnosy voči účtovným jednotkám konsolidovaného celku verejnej správy.

Tab. 17 Výnosy voči účtovným jednotkám konsolidovaného celku verejnej správy

Názov účtu výnosov	Výška výnosov voči ÚJ konsolidovaného celku VS k 31. 12. 2013	Výška výnosov voči ÚJ konsolidovaného celku VS k 31. 12. 2012
602 – Tržby z predaja služieb	169 949,06	161 085,72
641 – Tržby z predaja dlhodobého nehmotného majetku a dlhodobého hmotného majetku	55 100,00	389 600,00
642 – Tržby z predaja materiálu	8,86	0,00
644 – Zmluvné pokuty, penále a úroky z omeškania	0,00	5,22
645 – Ostatné pokuty, penále a úroky z omeškania	1 210 210,80	1 243 790,41
648 – Ostatné výnosy z prevádzkovej činnosti	195 052,18	201 030,48
652 – Zúčtovanie zákonných rezerv z prevádzkovej činnosti	99,50	99,58
653 – Zúčtovanie ostatných rezerv z prevádzkovej činnosti	36 277,50	61 306,12
662 – Úroky	617,07	3 206,15
668 – Ostatné finančné výnosy	0,44	0,69
681 – Výnosy z bežných transferov zo štátneho rozpočtu	1 463 877 584,50	1 446 018 125,38
682 – Výnosy z kapitálových transferov zo štátneho rozpočtu	10 504 304,37	12 982 382,91
683 – Výnosy z bežných transferov od ostatných subjektov verejnej správy	9 224,11	5 487,27
687 – Výnosy z bežných transferov od ostatných subjektov mimo verejnej správy	3 681,20	0,00
<b>Spolu</b>	<b>1 476 062 109,59</b>	<b>1 461 066 119,93</b>

**Celkové výnosy** konsolidovaného celku MPSVR SR voči účtovným jednotkám konsolidovaného celku verejnej správy sú v sume 1 476 062 109,59 €. V porovnaní s rokom 2012 došlo k nárastu celkových vzájomných výnosov o 14 995 989,66 €, čo bolo spôsobené predovšetkým vyšším čerpaním bežných (o 17 859 459,12 €) ale zároveň nižším čerpaním kapitálových (o 2 478 078,54 €) výdavkov. Najvýznamnejšími položkami vzájomných výnosov sú výnosy vykazované voči MF SR, ktoré vyplývajú z výnosov z bežných transferov zo štátneho rozpočtu v sume 1 463 877 584,50 € a z výnosov z kapitálových transferov zo štátneho rozpočtu v sume 10 504 304,37 €.

**Vzájomné výnosy z ostatných pokút, penál a úrokov z omeškania** v celkovej sume 1 210 210,80 € sú vykazované príslušnými úradmi práce a inšpektorátmi práce a vyplývajú z plnenia ich hlavnej činnosti. Prevažne súvisia s uplatnením odvodov za neplnenie podielu zamestnávania občanov so zdravotným postihnutím (1 153 685,80 €) v zmysle § 63 ods. 1 písm. d) zákona č. 5/2004 Z. z. o službách zamestnanosti a o zmene a doplnení niektorých zákonov v znení neskorších predpisov a zmien a s uplatnením sankcií za porušenie ustanovení zákona č. 125/2006 Z. z. a o zmene a doplnení zákona č. 82/2005 Z. z. o nelegálnej práci a nelegálnom zamestnávaní a o zmene a doplnení niektorých zákonov v znení neskorších predpisov (56 525 €). V porovnaní s rokom 2012 došlo k poklesu týchto vzájomných výnosov sankčného charakteru voči subjektom súhrnného celku o 33 579,61 €.

**Tržby z predaja dlhodobého nehmotného majetku a dlhodobého hmotného majetku** vykazuje Detský domov Snina z dôvodu odplatného prevodu vlastníctva nehnuteľností (budova s príslušenstvom) vo vlastníctve Slovenskej republiky v správe Detského domova Snina, nachádzajúcej sa v katastrálnom území Hostovice do vlastníctva Obce Hostovice za dohodnutú kúpnu cenu 10 100 € a Úrad práce, sociálnych vecí a rodiny Námestovo za predaj stavby (administratívnej budovy) spolu s pozemkom nachádzajúceho sa v katastrálnom území Trstená mestu Trstená za dohodnutú kúpnu cenu 45 000 €.

Zo **vzájomných výnosov z tržieb z predaja služieb** v celkovej sume 169 949,06 € sú najvýznamnejšie tržby Technickej inšpekcie, a.s. v sume 162 015,56 €, vyplývajúce z jej podnikateľskej činnosti v oblasti overovania požiadaviek bezpečnosti technických zariadení, posudzovania zhody technických požiadaviek na výrobky, certifikácie výrobkov a systémov manažérstva a certifikácie osôb a vzdelávania v oblasti ochrany práce.

**Celkové vzájomné ostatné výnosy z prevádzkovej činnosti v sume** 195 052,18 € sa členia na výnosy z dobropisov a refundácií nákladov minulého účtovného obdobia vykazované MPSVR SR, príslušnými úradmi práce, ústredím práce a detskými domovmi v sume 90 846,32 €, na výnosy z prenájmu v sume 28 809,21 € za prenájom budov, objektov alebo ich častí niektorými úradmi práce, na náhrady za škodu v sume 25 € v evidencii Úradu práce, sociálnych vecí a rodiny Vranov nad Topľou voči Slovenskej pošte, a.s. a na ostatné výnosy v sume 75 371,65 €. Z ostatných vzájomných výnosov tvorí významnú časť výnos



## Poznámky konsolidovanej účtovnej závierky zostavenej k 31. decembru 2013

MPSVR SR – PJ ESF voči Finančnému riaditeľstvu Slovenskej republiky v objeme 71 372,45 € za odvod nezrovnalostí v súvislosti s mimoriadnym ukončením niektorých projektov.

**Výnosy** ústredia práce, úradov práce a detských domovov **zo zúčtovania ostatných rezerv z prevádzkovej činnosti** v sume 36 277,50 € vyplývajú z použitia resp. rozpúšťania rezerv nimi vytvorených voči organizáciám súhrnného celku verejnej správy, pričom najvýznamnejším je zúčtovanie rezerv na Úrade práce, sociálnych vecí a rodiny Zvolen z dôvodu doručenia faktúr za vyúčtovanie energií rôznych druhov a nájomného od Ministerstva obrany Slovenskej republiky (9 827,73 €) a na Úrade práce, sociálnych vecí a rodiny Komárno v súvislosti s použitím rezerv opäť v dôsledku vyúčtovania nájomného a energií Mestom Komárno (7 100 €).

Pripísané **výnosové úroky** od Štátnej pokladnice boli v objeme 617,07 €.

**Výnosy z bežných transferov od ostatných subjektov verejnej správy** v sume 9 224,11 € tvoria výnosy Ústredia práce v spojitosti s použitím prostriedkov poskytnutých na základe grantovej zmluvy uzavretej medzi Ústredím práce a Ministerstvom školstva, vedy, výskumu a športu Slovenskej republiky v rámci realizácie projektu „Prierezové riešenia pre nezamestnanosť mladých ľudí“. MPSVR SR eviduje výnosy z bežných transferov v sume 3 681,20 € v súvislosti s čerpaním prostriedkov na základe grantovej zmluvy uzavretej medzi Ministerstvom vnútra Slovenskej republiky a MPSVR SR za účelom realizácie aktivít v rámci projektu „Príprava novej integračnej politiky a jej mainstreaming“, ktoré ale boli zúčtované na nesprávnom výnosovom účte ako transfer od ostatných subjektov mimo verejnej správy, pričom v skutočnosti ide o výnos zo zúčtovania bežných transferov od ostatných subjektov v rámci verejnej správy.

## 11. NÁKLADY

V Tab. 18 Náklady a v Tabuľkách č. 19 – Náklady na služby, 20 – Ostatné náklady na prevádzkovú činnosť a 21 – Ostatné finančné náklady tabuľkovej časti konsolidovaných poznámok je uvedené detailné členenie vybraných položiek nákladov konsolidovaného celku MPVSR SR účtovného obdobia roku 2013.

Tab. 18 Náklady

v €

Náklady podľa druhu činnosti	Hodnota k 31. 12. 2013								
	Hlavná činnosť			Podnikateľská činnosť			Spolu		
Druh/Popis nákladov	SC	mimo SC	Spolu	SC	mimo SC	Spolu	SC	mimo SC	Spolu
<b>Ostatné služby</b>									
Nákup licencií a licenčné poplatky	842,27	907 428,61	908 270,88		34 018,98	34 018,98	842,27	941 447,59	942 289,86
Doprava, preprava	11 682,98	80 193,74	91 876,72				11 682,98	80 193,74	91 876,72
Prenájom (lízing)									
Nájomné – budovy, objekty alebo ich časti	451 548,48	961 847,83	1 413 396,31		315 897,77	315 897,77	451 548,48	1 277 745,60	1 729 294,08
Nájomné – dopravné prostriedky									
Nájomné - iné	10 602,72	117 462,41	128 065,13				10 602,72	117 462,41	128 065,13
Právne, ekonomické a iné poradenstvo		77 343,88	77 343,88		896,00	896,00		78 239,88	78 239,88
Náklady na audit					5 701,00	5 701,00		5 701,00	5 701,00
Poradenstvo – hardware, software		16 886,54	16 886,54					16 886,54	16 886,54
Propagácia, reklama, inzercia	18 013,24	426 678,51	444 691,75		3 159,11	3 159,11	18 013,24	429 837,62	447 850,86
Školenia, kurzy, semináre, porady, konferencie, sympózia	69 037,25	488 163,34	557 200,59		23 603,37	23 603,37	69 037,25	511 766,71	580 803,96
Administratívne/Režijné náklady	50 749,50	42 944,71	93 694,21				50 749,50	42 944,71	93 694,21
Strážna služba	14 268,98	530 520,48	544 789,46				14 268,98	530 520,48	544 789,46
Telekomunikačné služby	11,22	6 638 416,15	6 638 427,37		105 993,18	105 993,18	11,22	6 744 409,33	6 744 420,55
Štúdie, expertízy, posudky		122 417,05	122 417,05		25 985,48	25 985,48		148 402,53	148 402,53
Konkurzy a súťaže		3 497,63	3 497,63					3 497,63	3 497,63
Spotreba poštových známok a poštové služby hrazené hotovosťne		56 519,73	56 519,73		3 528,20	3 528,20		60 047,93	60 047,93
Ostatné poštové služby	6 586 363,04	101 545,70	6 687 908,74	29 147,65	5 419,30	34 566,95	6 615 510,69	106 965,00	6 722 475,69
Iné služby	138 944,49	5 912 201,86	6 051 146,35	799,47	90 450,08	91 249,55	139 743,96	6 002 651,94	6 142 395,90
<b>Spolu ostatné služby</b>	<b>7 352 064,17</b>	<b>16 484 068,17</b>	<b>23 836 132,34</b>	<b>29 947,12</b>	<b>614 652,47</b>	<b>644 599,59</b>	<b>7 382 011,29</b>	<b>17 098 720,64</b>	<b>24 480 731,93</b>
<b>Ostatné náklady na prevádzkovú činnosť</b>									
Náhrada zodpovednosti za spôsobené škody	418,55	228,57	647,12				418,55	228,57	647,12
Náhrady cestovných nákladov iným než vlastným zamestnancom		4 090,78	4 090,78					4 090,78	4 090,78
Náhrada mzdy a plátov iným než vlastným zamestnancom (poslancom, členom komisií a pod)		67 082,70	67 082,70					67 082,70	67 082,70
Odmeny a príspevky iným než vlastným zamestnancom (poslancom, členom komisií a pod.)		1 592,00	1 592,00					1 592,00	1 592,00
Členské príspevky		8 260,00	8 260,00		10 134,00	10 134,00		18 394,00	18 394,00
Iné	407 950,20	1 254 712 794,99	1 255 120 745,19		14 520,86	14 520,86	407 950,20	1 254 727 315,85	1 255 135 266,05
<b>Spolu ostatné náklady na prevádzkovú činnosť</b>	<b>408 368,75</b>	<b>1 254 794 049,04</b>	<b>1 255 202 417,79</b>		<b>24 654,86</b>	<b>24 654,86</b>	<b>408 368,75</b>	<b>1 254 818 703,90</b>	<b>1 255 227 072,65</b>

Poznámky konsolidovanej účtovnej závierky zostavenej k 31. decembru 2013

<b>Kurzové straty</b>									
Realizované		752,40	752,40		44,03	44,03		796,43	796,43
Nerealizované		159,01	159,01					159,01	159,01
<b>Spolu kurzové straty</b>		<b>911,41</b>	<b>911,41</b>		<b>44,03</b>	<b>44,03</b>		<b>955,44</b>	<b>955,44</b>
<b>Ostatné finančné náklady</b>									
Poistenie nehnuteľností		161 952,91	161 952,91					161 952,91	161 952,91
Poistenie dopravných prostriedkov		151 147,76	151 147,76					151 147,76	151 147,76
Ostatné poistenie		64 887,91	64 887,91					64 887,91	64 887,91
Bankové výdavky/poplatky	13 893,50	1 875,93	15 769,43	1 716,65	73,00	1 789,65	15 610,15	1 948,93	17 559,08
Ostatné finančné náklady		5 720,87	5 720,87					5 720,87	5 720,87
<b>Spolu ostatné finančné náklady</b>	<b>13 893,50</b>	<b>385 585,38</b>	<b>399 478,88</b>	<b>1 716,65</b>	<b>73,00</b>	<b>1 789,65</b>	<b>15 610,15</b>	<b>385 658,38</b>	<b>401 268,53</b>
<b>Splatná daň z príjmov</b>									
Splatná daň z príjmov	3 273,07		3 273,07	59 181,20		59 181,20	62 454,27		62 454,27
Odoľžená daň z príjmov				-181,32		-181,32	-181,32		-181,32
Daň z príjmov vyberaná zrážkou				112,77		112,77	112,77		112,77
<b>Spolu splatná daň z príjmov</b>	<b>3 273,07</b>		<b>3 273,07</b>	<b>59 112,65</b>		<b>59 112,65</b>	<b>62 385,72</b>		<b>62 385,72</b>
<b>Vybrané náklady spolu</b>	<b>7 777 599,49</b>	<b>1 271 664 614,00</b>	<b>1 279 442 213,49</b>	<b>90 776,42</b>	<b>639 424,36</b>	<b>730 200,78</b>	<b>7 868 375,91</b>	<b>1 272 304 038,36</b>	<b>1 280 172 414,27</b>

**Náklady za ostatné služby** za konsolidovaný celok MPSVR SR sú v sume 24 480 731,93 €, pričom v rámci hlavnej činnosti sú tieto ostatné služby z prevádzkovej činnosti v sume 23 836 132,34 € a v rámci podnikateľskej činnosti v sume 644 599,59 €. Zároveň z celkových nákladov za ostatné služby sú náklady vykazované voči ÚJ patriacim do konsolidovaného celku verejnej správy v sume 7 382 011,29 € a voči subjektom, ktoré nie sú subjektmi verejnej správy v sume 17 098 720,64 €. Náklady z podnikateľskej činnosti vykazuje len obchodná spoločnosť, Technická inšpekcia, a.s. V rámci nákladov za ostatné služby voči subjektom verejnej správy (29 947,12 €) sú vykazované náklady obchodnej spoločnosti za ostatné poštové služby (29 147,65 € voči Slovenskej pošte, a.s.) a za iné služby (799,47 € voči Hotelovej akadémii). Náklady z hlavnej činnosti za ostatné služby vykazujú RO/PO patriace do konsolidovaného celku MPSVR SR voči subjektom verejnej správy v celkovej sume 7 352 064,17 €, pričom najväčší podiel z týchto nákladov predstavujú náklady na ostatné poštové služby v sume 6 586 363,04 € voči Slovenskej pošte, a.s.

**Ostatné náklady za prevádzkovú činnosť** za konsolidovaný celok MPSVR SR sú v celkovej sume 1 255 227 072,65 €, pričom v rámci hlavnej činnosti sú tieto ostatné náklady na prevádzkovú činnosť v sume 1 255 202 417,79 € a v rámci podnikateľskej činnosti v sume 24 654,86 €. Z celkových ostatných nákladov na prevádzkovú činnosť sú náklady vykazované voči ÚJ patriacim do konsolidovaného celku verejnej správy v sume 408 368,75 € a voči subjektom, ktoré nie sú subjektmi verejnej správy v sume 1 254 818 703,90 €. Ostatné náklady na prevádzkovú činnosť vyplývajúce z podnikateľskej činnosti vykazuje len obchodná spoločnosť Technická inšpekcia, a.s. v sume 24 654,86 € výlučne voči subjektom mimo verejnú správu v druhovom členení na členské príspevky (10 134 €) a iné (14 520,86 €). Ostatné náklady na prevádzkovú činnosť, ktoré súvisia s hlavnou činnosťou sú vykazované v celkovej sume 1 255 202 417,79 € v členení voči subjektom verejnej správy v sume 408 368,75 € a voči subjektom mimo verejnú správu v sume 1 254 794 049,04 €. Vzájomné ostatné náklady na prevádzkovú činnosť v rámci hlavnej činnosti sa druhovo členia na náklady vyplývajúce z náhrad zodpovednosti za spôsobené škody (418,55 €) a iné (407 950,20 €). Na iných ostatných nákladoch na prevádzkovú činnosť v celkovej sume 1 255 135 266,05 € sa v najväčšej miere podieľali náklady v súvislosti s poskytovaním napr. rodičovského príspevku (349 315 652,69 €), prídavku na dieťa (317 953 503,92 €), dávky v hmotnej núdzi (270 410 885,01 €), peňažného príspevku na kompenzáciu sociálnych dôsledkov ťažkého zdravotného postihnutia (232 525 883,04 €), príplatku k príspevku pri narodení dieťaťa (36 339 893,60 €), príspevku na podporu náhradnej starostlivosti o dieťa (13 292 471,89 €), príspevku pri narodení dieťaťa (8 980 934,56 €), náhradného výživného (9 134 888,50 €), príspevku na služby na starostlivosť o dieťa NP XXV-2 (4 002 099,07 €), príspevku na pohreb (4 005 839,71 €), úhrady nákladov profesionálnych rodín (2 452 769,85 €), príspevku na starostlivosť o dieťa (1 248 528,46 €), vreckového detí umiestnených v štátnych detských domovoch (651 623,31 €), atď.

**Kurzové straty** v celkovej sume 955,44 € sú vykazované len voči subjektom nepatriacim do sektora verejnej správy v členení na kurzové straty vyplývajúce z hlavnej činnosti (911,41 €) a kurzové straty vyplývajúce z podnikateľskej činnosti (44,03 €).

**Ostatné finančné náklady** za konsolidovaný celok MPSVR SR sú v sume 401 268,53 €, pričom v rámci hlavnej činnosti sú tieto ostatné finančné náklady v sume 399 478,88 € a v rámci podnikateľskej činnosti v sume 1 789,65 €. Zároveň z celkových ostatných finančných nákladov sú náklady vykazované voči ÚJ patriacim do konsolidovaného celku verejnej správy v sume 15 610,15 € a voči subjektom, ktoré nie sú subjektmi verejnej správy v sume 385 658,38 €. Obchodná spoločnosť Technická inšpekcia, a.s. vykazuje ostatné finančné náklady len v rámci podnikateľskej činnosti ako bankové výdavky/poplatky voči subjektu verejnej správy (Štátnej pokladnici) v sume 1 716,65 € a voči ostatným subjektom mimo verejnú správu v sume 73 €. Ostatné finančné náklady vyplývajúce z hlavnej činnosti RO/PO patriacimi do konsolidovaného celku MPSVR SR sú v sume 399 478,88 € v členení voči subjektom verejnej správy v sume 13 893,50 € a voči subjektom mimo verejnej správy v sume 385 585,38 €. Prevažnú časť vzájomných ostatných finančných nákladov z hlavnej činnosti predstavujú bankové výdavky/poplatky vykazované voči Štátnej pokladnici v sume 13 893,50 €.

Platiteľom **dane z príjmov** z podnikateľskej činnosti je Technická inšpekcia, a.s. a z uvedeného dôvodu z jej činnosti sa vykazuje splatná daň z príjmov voči MF SR v sume 59 181,20 € a odložená daň z príjmov v sume – 181,32 €. Daň z príjmov vyberaná zrážkou v sume 112,77 € súvisí so zdanením výnosových úrokov. Splatnú daň z príjmov z hlavnej činnosti vykazuje voči MF SR v sume 3 273,07 € IPROZP.

**Medziročne sa zaznamenal nárast vo vybraných druhoch nákladov** v sume 12 251 884,76 € čo bolo spôsobené predovšetkým zvýšením ostatných nákladov na prevádzkovú činnosť o 19 984 302,92 € pri súčasnom znížení nákladov za ostatné služby o 7 681 032,33 €. Úrady práce zaznamenali celkový nárast ostatných nákladov na prevádzkovú činnosť v sume 18 658 622,38 €, na ktorom sa najviac podieľali zvýšené náklady na peňažné príspevky na kompenzáciu (o 6 946 115,30 €, celkom 232 525 883,04 €), na rodičovský príspevok (o 5 771 141,90 €, celkom 349 315 652,69 €), na dávku v hmotnej núdzi (

**Poznámky konsolidovanej účtovnej zvierky zostavenej k 31. decembru 2013**

o 2 133 499,71 €, celkom 270 410 885,01 €) a na prídavok na dieťa (o 1 986 224,10 €, celkom 317 953 503,92 €) ale aj pokles nákladov na príspevok na služby na starostlivosť o dieťa NPXXV-2 (o 218 290,79 €, celkom 4 002 099,07 €). Najväčší nárast ostatných nákladov na prevádzkovú činnosť vykazuje Úrad práce, sociálnych vecí a rodiny Bratislava (o 3 380 323,69 € celkom 74 002 244,80 €), Úrad práce, sociálnych vecí a rodiny Pezinok (o 1 140 049,57 € celkom 25 550 088,85 €) a Úrad práce, sociálnych vecí a rodiny Prešov (o 1 072 150,42 € celkom 60 888 171,70 €). V absolútnom vyjadrení najväčší podiel na týchto nákladoch eviduje Úrad práce, sociálnych vecí a rodiny Košice (84 782 729,03 €), Úrad práce, sociálnych vecí a rodiny Bratislava (74 002 244,80 €) a Úrad práce, sociálnych vecí a rodiny Prešov (60 888 171,70 €).

K 31. decembru 2013 sú ako náklady konsolidovaného celku MPSVR SR vykázané aj náklady voči účtovným jednotkám konsolidovaného celku verejnej správy. Prehľad jednotlivých nákladových účtov je uvedený v nasledovnej *Tab. 19 Náklady voči účtovným jednotkám konsolidovaného celku verejnej správy*.

**Tab. 19 Náklady voči účtovným jednotkám konsolidovaného celku verejnej správy**

v €

Názov účtu nákladov	Výška nákladov voči ÚJ konsolidovaného celku VS k 31. 12. 2013	Výška nákladov voči ÚJ konsolidovaného celku VS k 31. 12. 2012
501 – Spotreba materiálu	70 022,07	19 326,74
502 – Spotreba energie	477 290,15	501 344,31
511 – Opravy a udržiavanie	20 854,00	12 291,08
512 – Cestovné	351,24	371,19
513 – Náklady na reprezentáciu	2 230,49	4 881,82
518 – Ostatné služby	7 382 011,29	7 076 491,18
524 – Záonné zdravotné a sociálne poistenie	36 282 916,07	33 107 119,80
527 – Záonné sociálne náklady	1 681,89	2 219,77
531 – Daň z motorových vozidiel	0,00	9 471,45
532 – Daň z nehnuteľností	294 118,98	274 124,83
538 – Ostatné dane a poplatky	331 238,77	286 977,56
545 – Ostatné pokuty, penále a úroky z omeškania	338,65	3 371,69
548 – Ostatné náklady na prevádzkovú činnosť	408 368,75	428 014,66
552 – Tvorba zákonných rezerv z prevádzkovej činnosti	99,50	99,50
553 – Tvorba ostatných rezerv z prevádzkovej činnosti	67 106,83	36 277,50
558 – Tvorba ostatných opravných položiek z prevádzkovej činnosti	0,00	20 136
568 – Ostatné finančné náklady	15 610,15	17 198,28
588 – Náklady z odvodu príjmov	124 243 925,72	165 715 206,30
589 – Náklady z budúceho odvodu príjmov	7 723 569,10	8 372 954,02
591 – Splatná daň z príjmov	62 385,72	88 594,29
<b>Spolu</b>	<b>177 384 119,37</b>	<b>215 976 472,01</b>

**Celkové náklady** konsolidovaného celku MPSVR SR voči účtovným jednotkám konsolidovaného celku verejnej správy sú v sume 177 384 119,37 €. Najvýznamnejšími položkami vzájomných nákladov sú náklady vykazované voči MF SR, ktoré vyplývajú z **nákladov z odvodu príjmov** v sume 124 243 925,72 € a z **nákladov z budúceho odvodu príjmov** v sume 7 723 569,10 €.

**Vzájomné náklady vyplývajúce zo spotreby materiálu** v celkovej sume 70 022,07 € sú prevažne vykazované voči Ústavu na výkon trestu odňatia slobody a ústavu na výkon väzby v sume 43 370,20 € Fondom sociálneho rozvoja (41 738,20 €) a Úradom práce, sociálnych vecí a rodiny Nové Mesto nad Váhom (1 632 €) vo väzbe na obstaranie kancelárskeho nábytku a interiérového vybavenia. MPSVR SR vykazuje vzájomné náklady zo spotreby materiálu voči Ústavu na výkon trestu odňatia slobody pre mladistvých v sume 7 869 € vyplývajúce z nákupu regálov na uskladňovanie spisov. Celkové náklady vzájomnej spotreby materiálu voči Slovenskej pošte, a.s. z titulu predplatného časopisov sú v objeme 8 390,28 €.

**Vzájomné náklady za spotrebu energie** sú vykazované voči energetickým spoločnostiam (dodávateľom energií rôznych druhov) patriacich do verejnej správy a voči ostatným subjektom verejnej správy z dôvodu refakturácií príslušných nákladov v celkovej sume 477 290,15 €, najviac na Úrade práce, sociálnych vecí a rodiny Senica (38 027,39 €), Úrade práce, sociálnych vecí a rodiny Dolný Kubín (37 626,30 €), Úrade prác, sociálnych vecí a rodiny Nitra (32 523,14 €) a Úrade práce, sociálnych vecí a rodiny Ružomberok (31 225,41 €).

Z celkových **vzájomných nákladov na opravy a udržiavanie** v sume 20 854 € tvoria najväčšiu časť náklady vykazované voči Automobilovým opravovniam Ministerstva vnútra Slovenskej republiky v sume 7 345,61 €, Strednej odbornej škole drevárskej a stavebnej v sume 2 809,38 € a Bytovému hospodárstvu s.r.o. v sume 2 384,63 €.

V rámci **cestovných nákladov** boli vykazované vzájomné náklady v celkovej sume 351,24 €, konkrétne voči Slovenskej pošte, a.s. (133,34 €), Železničnej spoločnosti Slovensko, a.s. (79,60 €) a voči Vzdelávaciemu a doškoľovaciemu zariadeniu VS - Financie Tatranská (138,30 €) za ubytovanie a stravu.

**Reprezentačné náklady** voči subjektom verejnej správy sú vykazované v celkovej sume 2 230,49 €, pričom najvýznamnejšia časť týchto nákladov v sume 1 326,49 € súvisí s nákladmi na catering v rámci realizácie cezhraničného grantu EURES-T Beskydy 2013 - 2014 na Úrade práce, sociálnych vecí a rodiny Čadca.

**Vzájomné náklady** z titulu poskytnutia **ostatných služieb** subjektmi verejnej správy v celkovej sume 7 382 011,29 € pozostávajú z nákupu licencií a licenčných poplatkov (842,27 €), dopravy, prepravy (11 682,98 €), nájomného za budovy, objekty alebo ich časti (451 548,48 €), iného nájomného (10 602,72 €), propagácie, reklamy a inzercie (18 013,24 €), nákladov na školenie, kurzy, semináre, porady, konferencie, sympóziá (69 037,25 €), administratívnych / režijných nákladov (50 749,50 €), nákladov na



## Poznámky konsolidovanej účtovnej zvierky zostavenej k 31. decembru 2013

strážnu službu (14 268,98 €), telekomunikačných služieb (11,22 €), ostatných poštových služieb (6 615 510,69 €) a nákladov na iné služby (139 743,96 €).

Poskytovateľom *licenčných služieb* v sume 842,27 € bola IVES – Organizácie pre informatiku verejnej správy.

*Dopravné služby* boli v najväčšej miere poskytované Obcou Čičarovce Detskému domovu „Lienka“ Veľké Kapušany a to v hodnote 11 606,98 €.

Najväčšiu časť vzájomných nákladov vyplývajúcich z uzavretých *nájomných zmlúv za prenájom budov* tvoria náklady Úradu práce, sociálnych vecí a rodiny Bratislava (94 931,90 €) voči Mestskej časti Bratislava Petržalka v sume 67 151 €, Hlavnému mestu SR Bratislava v sume 3 049,18 € a Slovenskému vodohospodárskemu podniku, š.p. v sume 24 731,72 €. Významné sú taktiež náklady v súvislosti s nájmomom za budovy u Úradu práce, sociálnych vecí a rodiny Poprad voči mestu Poprad (53 969,04 €) a u Úradu práce, sociálnych vecí a rodiny Prešov (41 269,68 €) predovšetkým voči Prešovskému samosprávnemu kraju (38 907 €).

Vzájomné *náklady z iného nájomného* sú v celkovej sume 10 602,72 €, pričom voči Slovenskej pošte sa vykazujú v objeme 2 742,98 € za prenájom poštových priečinkov a voči COMORRA SERVIS objeme 5 100 € za prenájom ozvučovacej techniky Úradom práce, sociálnych vecí a rodiny Komárno v súvislosti s organizáciou Burzy práce v rámci realizácie cezhraničného grantu EURES-T DANUBIUS.

Agrokomplex – Výstavníctvo Nitra, štátny podnik poskytovalo *propagačné a reklamné služby* celkom v objeme 17 960,70 €, konkrétne Ústrediu práce v sume 17 136, MPSVR SR v sume 642,90 € a Inšpektorátu práce Nitra v sume 181,80 € pri realizácii XV. ročníka Medzinárodnej burzy práce.

Najväčšiu časť vzájomných *nákladov na školenia, kurzy, semináre, porady, konferencie, sympóziá* (69 037,25 €) predstavujú náklady MPSVR SR v sume 33 015,07 € predovšetkým voči Univerzite Mateja Bela v Banskej Bystrici v objeme 26 126,29 € v súvislosti s realizáciou výskumu a vývoja virtuálnej dôchodkovej správcovskej spoločnosti „Virtuálna, d.s.s., a.s.“. Ústredie práce vynaložilo náklady na školenia realizované subjektmi verejnej správy v celkovej sume 10 956,17 € a CMPODM v sume 6 450,33 €.

V rámci vzájomných *administratívny / režijných nákladov* sú objemovo najvýznamnejšie náklady Úradu práce, sociálnych vecí a rodiny Košice voči Správe majetku Košického samosprávneho kraja v sume 22 458,24 €, čo súvisí s prevádzkou detašovaného pracoviska uvedeného úradu v Moldave nad Bodvou.

*Strážnu službu* v rámci verejnej správy pre organizácie patriace do konsolidovaného celku MPSVR SR vykonáva Ministerstvo vnútra SR prevažne za bývalé príslušné Krajské riaditeľstvá Policajného zboru, pričom celkové vzájomné náklady na tento účel boli vynaložené v sume 14 268,98 €.

Vzájomné náklady v oblasti *telekomunikačných služieb* sú vykazované v celkovej sume 11,22 €, pričom poskytovateľom týchto služieb je Telekomunikačný úrad Slovenskej republiky.

6 615 510,69 € je suma vzájomných nákladov na *ostatné poštové služby*, ktoré sú vykazované prevažne voči Slovenskej pošte, a.s., pričom najväčšiu časť týchto nákladov predstavujú náklady Úradu práce, sociálnych vecí a rodiny Košice v sume 468 032,67 €.

Najvýznamnejšia časť vzájomných nákladov na *Iné služby* je vykazovaná voči Bratislavskej vodárenskej spoločnosti, a.s. v celkovej sume 24 487,80 € z titulu poplatkov za stočné. Ďalšie významné položky tvoria vzájomné náklady na iné služby Úradu práce, sociálnych vecí a rodiny Trenčín voči Mestu Ilava (12 123,07 €) za služby spojené s prenájomom priestorov. Celkové vzájomné náklady za iné služby sú ešte vykázané voči Považskej vodárenskej spoločnosti, a.s. (10 160,30 €) a Slovenskému ústavu technickej normalizácie (10 207,92 €).

Náklady *zákonného zdravotného a sociálneho poistenia* v sume 36 282 916,07 € sú vykazované voči Všeobecnej zdravotnej poisťovni, a.s. (7 917 140,84 €), Sociálnej poisťovni (28 365 775,23 €).

Vzájomné *zákonné sociálne náklady* v sume 1 681,89 € vyplývajú z uzavretej zmluvy o výkone pracovnej zdravotnej služby, ktorá zahŕňa poskytovanie poradenstva, spoluprácu pri vypracovaní programov ochrany a podpory zdravia zamestnancov, spoluprácu pri rozboroch pracovnej neschopnosti, chorôb z povolania, sledovanie a hodnotenie zdravotného stavu zamestnancov a sú vykazované voči zdravotníckym zariadeniam – nemocniciam.

*Daň z nehnuteľnosti* platená subjektom verejnej správy v celkovej sume 294 118,98 € je vykazovaná voči organizáciám územnej samosprávy – príslušným obciam a mestám, pričom najväčší objem tejto dane príslúcha Hlavnému mestu Slovenskej republiky Bratislave v celkovej sume 71 703,93 €, ďalej Mestu Košice (26 614,86 €), Mestu Banská Bystrica (22 773,64 €), Mestu Martin (13 668,38 €) a Mestu Prešov (12 100,75 €). Najviac tejto dane v rámci konsolidovaného celku MPSVR SR platí MPSVR SR v celkovej sume 47 122,12 €.

*Ostatné dane a poplatky* vyplývajúce zo vzájomných vzťahov s organizáciami verejnej správy predstavujú sumu 331 238,77 € a vyplývajú predovšetkým z úhrad poplatkov za komunálny odpad a ďalších poplatkov územnej samosprávy v sume 262 682,56 €, z úhrad koncesionárskych poplatkov voči Rozhlasu a televízii Slovenska v sume 64 665,43 € ako aj iných poplatkov voči subjektom verejnej správy. Najvýznamnejšie čiastky sú poplatky Úradu práce, sociálnych vecí a rodiny Košice v sume 22 049,92 €, predovšetkým voči Mestu Košice v sume 19 219,56 € a poplatky MPSVR SR celkovej sume 19 787,04 € prevažne voči Hlavnému mestu Slovenskej republiky Bratislave v sume 17 253,60 €.

## Poznámky konsolidovanej účtovnej závierky zostavenej k 31. decembru 2013

**Ostatné pokuty, penále a úroky z omeškania** v celkovej sume 338,65 € boli hradené z dôvodu porušenia príslušných predpisov. Najväčší objem týchto pokút predstavovali pokuty platené MF SR v sume 120 €.

Vzájomné **ostatné náklady na prevádzkovú činnosť** v sume 408 368,75 € pozostávali z nákladov na náhradu zo zodpovednosti za spôsobené škody (418,55 €), a iných nákladov na prevádzkovú činnosť (407 950,20 €) v prevažnej miere platených štátnymi detskými domovmi školským a predškolským prípadne reedukačným zariadeniam za chovancov štátnych detských domovov (402 557,42 €).

**Zákonné rezervy z prevádzkovej činnosti** sú vykazované len obchodnou spoločnosťou Technická inšpekcia, a.s. v sume 99,50 € voči Ministerstvu spravodlivosti Slovenskej republiky a boli tvorené za účelom krytia nákladov súvisiacich so zverejnením účtovnej závierky obchodnej spoločnosti v zbierke listín.

**Ostatné rezervy z prevádzkovej činnosti** boli tvorené voči rôznym dodávateľom energií a iných služieb patriacim do verejnej správy z dôvodu nevyfakturovaných dodávok v celkovej sume 67 106,83 €. Najvýznamnejší odhad nevyfakturovaných plnení vykazuje Úrad práce, sociálnych vecí a rodiny Košice voči Slovenskej pošte, a.s. v sume 20 000 €, pričom celkové rezervy voči Slovenskej pošte, a.s. za všetky organizácie tvoriace konsolidovaný celok MPSVR SR boli tvorené v sume 30 508,55 €. Taktiež sa vykazujú ostatné rezervy z prevádzkovej činnosti voči Mestu Komárno (7 100 €), voči Ministerstvu obrany Slovenskej republiky (7 050 €) a Nitrianskej teplárenskej spoločnosti, a.s. (7 000 €).

Objem vzájomných **finančných nákladov** je 15 610,15 €, ktorý vyplýva z bankových výdavkov a poplatkov voči Štátnej pokladnici.

**Splatnú daň z príjmov** vykazuje obchodná spoločnosť Technická inšpekcia, a.s. voči MF SR v sume 59 181,20 €, čo súvisí s odvodom dane z príjmov z jej podnikateľskej činnosti. V rámci hlavnej činnosti vykazuje splatnú daň z príjmov voči MF SR IPROZP v sume 3 273,07 €. Zároveň obchodná spoločnosť Technická inšpekcia, a.s. eviduje voči MF SR odloženú daň z príjmov (-181,32 €) a daň z príjmov vyberanú zrážkou (112,77 €).

## IV. INÉ AKTÍVA A PASÍVA

### 1. Prípadné ďalšie záväzky

Prípadné ďalšie záväzky konsolidovaného celku MPSVR SR, ktoré sa nesledujú v bežnom účtovníctve a neuvádzajú sa v súvahe sú uvedené v *Tabuľke č. 23 – Informácie o iných aktívach a iných pasívach* tabuľkovej časti konsolidovaných poznámok. Ide o existujúce a hroziace súdne spory, ktoré v súčasnosti prebiehajú a ktorých výsledok je neistý v odhadovanej sume 15 570 864,50 €. Organizácie patriace do konsolidovaného celku MPSVR SR netvorili v súvislosti s týmito žiadne rezervy nakoľko sa nepredpokladá, že by výsledky týchto súdnych sporov mali negatívny dopad na ich finančnú situáciu.

Zoznam nehnuteľných kultúrnych pamiatok spravovaných účtovnými jednotkami patriacimi do konsolidovaného celku MPSVR SR sú uvedené v *Tabuľke č. 24 – Zoznam nehnuteľných kultúrnych pamiatok spravovaných účtovnou jednotkou* tabuľkovej časti konsolidovaných poznámok v odhadovanom ocenení celkom 4 367 626,59 €. Celkové náklady vynaložené na obnovu národných kultúrnych pamiatok v správe organizácií patriacich do konsolidovaného celku MPSVR SR boli za rok 2013 v sume 9 742,72 €, pričom všetky tieto náklady boli kryté prostriedkami štátneho rozpočtu.

### 2. Ostatné finančné povinnosti

Konsolidovaný celok MPSVR SR nemá žiadne ostatné finančné povinnosti.

## V. SKUTOČNOSTI, KTORÉ NASTALI PO DNI, KU KTORÉMU SA ZOSTAVUJE ÚČTOVNÁ ZÁVIERKA, DO DŇA JEJ ZOSTAVENIA

Po 31. decembri 2013 *nenastali* také udalosti, ktoré by si vyžadovali zverejnenie alebo vykázanie v konsolidovanej účtovnej závierke za rok 2013.

Poznámky konsolidovanej účtovnej zvierky zostavenej k 31. decembru 2013

## VI. POUŽITÉ SKRATKY

€ / EUR	mena euro
a pod.	a podobne
a. s.	akciová spoločnosť
atď.	a tak ďalej
CMPODM	Centrum pre medzinárodnoprávnu ochranu detí a mládeže
CV MPSVR SR	Centrum vzdelávania Ministerstva práce, sociálnych vecí a rodiny Slovenskej republiky
č.	číslo
DPH	daň z pridanej hodnoty
ESF	Európsky sociálny fond
EÚ	Európska únia
FIFO	first in first out (prvý do skladu prvý zo skladu)
HR	Human Resources (Ľudské zdroje, personalistika)
IČO	identifikačné číslo organizácie
IPR	Inštitút pre pracovnú rehabilitáciu občanov so zdravotným postihnutím
KC	konsolidovaný celok
MF SR	Ministerstvo financií Slovenskej republiky
MPSVR SR resp. ministerstvo	Ministerstvo práce, sociálnych vecí a rodiny Slovenskej republiky
napr.	napríklad
NIP	Národný inšpektorát práce
NP	Národný projekt
odst.	odstavec
OPIS	Operačný program informatizácia spoločnosti
PHM	pohonné hmoty
PJ ESF	platobná jednotka Európskeho sociálneho fondu
PO	príspevková organizácia
r.	rok
resp.	respektíve
RO	rozpočtová organizácia
ROP	Regionálny operačný program
RSZP	Rehabilitačné stredisko pre zrakovo postihnutých
s. r. o.	spoločnosť s ručením obmedzeným
SC	súhrnný celok
SIA	Sociálna implementačná agentúra
SR	Slovenská republika
š. p.	štátny podnik
t. č.	toho času
t.j.	to jest
tab.	tabuľka
tzv.	takzvaný
ul.	ulica
Upsvar resp. úrad práce	Úrad práce, sociálnych vecí a rodiny
ÚPSVR resp. ústredie práce	Ústredie práce, sociálnych vecí a rodiny



**Poznámky konsolidovanej účtovnej závierky zostavenej k 31. decembru 2013**

v z. n. p.	v znení neskorších predpisov
VH	výsledok hospodárenia
VOJ	vnútorná organizačná jednotka
VS	verejná správa
VZaS	Výkaz ziskov a strát
Z. z.	Zbierka zákonov
ZI	základné imanie