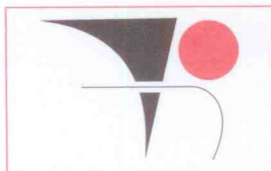


Dodatok správy audítora

o overení súladu výročnej správy s účtovnou závierkou
spoločnosti ku dňu 31.12.2013
v zmysle zákona č. 540/2007 Z.z. § 23 odsek 5

Štatutárnemu orgánu spoločnosti

PPA INŽINIERING, s. r. o.



I. Overili sme účtovnú závierku spoločnosti PPA INŽINIERING, s.r.o. („Spoločnosť“) k 31. decembru 2013, ku ktorej sme dňa 14.4.2014 vydali správu nezávislého audítora a v ktorej sme vyjadrili svoj názor v nasledujúcom znení:

Názor

Podľa nášho názoru, účtovná závierka poskytuje pravdivý a verný obraz finančnej situácie Spoločnosti k 31. decembru 2013 a výsledku jej hospodárenia za rok končiaci k uvedenému dátumu v súlade so zákonom o účtovníctve.

II. Overili sme súlad výročnej správy s vyššie uvedenou účtovnou závierkou.

Za správnosť zostavenia výročnej správy je zodpovedný štatutárny orgán Spoločnosti. Našou úlohou je overiť súlad výročnej správy s účtovnou závierkou a na základe toho vydať dodatok správy audítora o súlade výročnej správy s účtovnou závierkou.

Overenie sme uskutočnili v súlade s Medzinárodnými audítorskými štandardami. Tieto štandardy požadujú,

aby audítor naplánoval a vykonal overenie tak, aby získal primerané uistenie, že informácie uvedené vo výročnej správe, ktoré sú predmetom zobrazenia v účtovnej závierke, sú vo všetkých významných súvislostiach v súlade s príslušnou účtovnou závierkou.

Informácie uvedené vo výročnej správe *sme posúdili* s informáciami uvedenými v účtovnej závierke k 31. decembru 2013. Iné údaje a informácie, ako účtovné informácie získané z účtovnej závierky a účtovných kníh sme neoverovali. Sme presvedčení, že vykonané overovanie poskytuje dostatočný a vhodný základ pre môj názor.

Podľa nášho názoru sú účtovné informácie uvedené vo výročnej správe spoločnosti PPA INŽINIERING, s.r.o. v súlade s účtovnou závierkou k 31. decembru 2013.

RENTABIL BRATISLAVA s.r.o.

Vranovská 6, 851 01 Bratislava, licencia SKAu 81
Obchodný register BA I, Oddiel s.r.o., 8024/B

Ing. Martin Rebro

Certifikovaný audítor
Licencia SKAu 776

V Bratislave dňa 12.05.2014



PPA Inžiniering, s.r.o.

VÝROČNÁ SPRÁVA

ZA ROK 2013

PPA Inžiniering, s.r.o. je dodávateľsko-inžinierskou a montážnou organizáciou, ktorá zabezpečuje dodávky investičných celkov v elektrotechnickej časti a v oblasti meracej a regulačnej techniky a automatizácie.

PPA Inžiniering s.r.o. poskytuje svojim zákazníkom služby vysokej kvality v oblastiach:

- *montáž, oprava, údržba vyhradených elektrických zariadení a výroba rozvádzačov nízkeho napätia*
- *kúpa tovaru za účelom ďalšieho predaja (obchodovanie s tovarom, na kt. sa vyžaduje osobitné povolenie)*
- *montáž a opravy meracej a regulačnej techniky*
- *výroba, inštalácia a oprava elektrických strojov a prístrojov*
- *verejná cestná nákladná doprava*
- *projektovanie elektrických zariadení*
- *inžinierska činnosť okrem vybraných činností v stavebníctve*
- *poskytovanie software – predaj hotových programov na základe zmluvy s autorom*
- *poradenská činnosť v oblasti obchodu, výroby a služieb*
- *automatizované spracovanie dát.*

PPA Inžiniering, s.r.o. bola založená akciovou spoločnosťou PPA CONTROLL, a.s. a na trhu pôsobí od roku 1994. PPA Inžiniering, s.r.o. má zavedený systém manažérstva kvality podľa normy STN EN ISO 9001, ktorý bol certifikovaný firmou Lloyd 'S Register Duality Assurance Ltd. prvý krát v novembri 1997. Po recertifikácii uvedenou firmou je certifikát platný do roku 2015.

Činnosti súvisiace s uzavretím zmluvy, vypracovaním projektovej dokumentácie, zabezpečením dodávok /obchodný tovar, montážny materiál/, technickou prípravou montáže, uvádzaním do prevádzky až po odovzdanie diela odberateľovi sú vykonávané v súlade so zavedeným systémom manažérstva kvality, pričom sú uplatňované príslušné technicko-organizačné postupy /TOP/, pracovné postupy /PP/, predpisy pre technológie /PT/ a súvisiace technické normy STN.

Pri vykonávaní prevádzkových činností sú uplatňované zásady ochrany životného prostredia v súlade s ustanoveniami vydanéj environmentálnej politiky a zavedeného environmentálneho manažérskeho systému podľa STN EN ISO 14001.

Najdôležitejšie referencie:

- **DOBUDOVANIE EPS a PDS PRE ZVÝŠENIE BEZPEČNOSTI NA ZS 2 SUCHOHRAD**
- **BYTOVÝ DOM GROSSLINGOVA 50 BRATISLAVA**
- **VÝSTAVBA POLYFUNKČNÉHO OBJEKTU WEST END SQUARE s Fitoutami (Generali, Siemens, Skytol,)**
- **VOLKSWAGEN BRATISLAVA – NOVÁ LAKOVŇA HALA H7**
- **VÝSTAVBA OBYTNÝCH BLOKOV SLNEČNICE II BRATISLAVA**
- **RNEST-PETROBRAS - BRAZÍLIA**
- **SWEDSPAN MALACKY - VONKAJSIE ROZVODY VN/NN**
- **US STEEL KOŠICE TD1, TD2, TD3**
- **SIMULÁTOR RIADENIA TUNELA**
- **SERVIS TUNELOV**
- **SERVIS INFORMAČNÉHO SYSTÉMU DIAĽNIC**
- **TEPELNÁ ELEKTRÁREŇ PLANTA CENTRO VENEZUELA**

DOBUDOVANIE EPS a PDS PRE ZVÝŠENIE BEZPEČNOSTI NA ZS 2 SUCHOHRAD

Zákazkové číslo: 300-083/13

Dielo pozostáva z troch na seba nadväzujúcich súborov. Jedná sa o:

Elektropožiarna signalizácia

Plynový detekčný systém

Bezpečnostný riadiaci systém

Pre jednotlivé súbory naša spoločnosť zabezpečovala dodávky zariadení, montáž ústrední a detektorov, väzbu na bezpečnostný systém strediska a prenos nebezpečných signalizovaných stavov do dispečingu. Systém EPS, detektory a ústredňa sú výrobkom spoločnosti Siemens, prvky plynového detekčného systému sú od spoločnosti Honeywell a bezpečnostný riadiaci systém je od spoločnosti Allen - Bradley. Signalizácia nebezpečenstva /poplachu/ na zbernom stredisku je dvojstupňová, a to v režimoch „PRÍTOMNOSŤ“ obsluhy na stredisku a v režime „NEPRÍTOMNOSŤ“. Pri každom z týchto režimov je zabezpečená aj optická a akustická signalizácia poplachu.

BYTOVÝ DOM GROSSLINGOVA 50 BRATISLAVA

Zákazkové číslo: 300-015/13

- Dodávka a montáž silnoprúdových rozvodov v 13 bytových jednotkách
- Dodávka montáž Rozvádzačov v NN rozvodne
- Dodávka a montáž bytových rozvádzačov
- Dodávka montáž koncových prvkov (zásuvky, vypínače)
- Dodávka montáž svietidiel
- Dodávka montáž UPS
- Dodávka a montáž uzemnenia a aktívneho bleskozvodu
- Dodávka a montáž uzemnenie plynomerov
- Dodávka montáž iluminácie na fasáde bytového domu
- Dodávka a montáž video vrátnikov
- Dodávka montáž požiarnych tlačítek



VÝSTAVBA POLYFUNKČNÉHO OBJEKTU WEST END SQUARE s Fitoutami (Generali, Siemens, Skytol,)

Zákazkové číslo: 300-090/12

- Dodávka a montáž silnoprúdových rozvodov
- Dodávka montáž Rozvádzačov
- Dodávka montáž koncových prvkov (zásuvky, vypínače)
- Dodávka montáž svietidiel
- Dodávka a montáž MG
- Dodávka a montáž uzemnenia a aktívneho bleskozvodu
- Dodávka montáž prekážkových svietidiel
- Dodávka a montáž pripoj. systému
- Dodávka montáž podlahových krabíc



VOLKSWAGEN Bratislava – Nová Lisovňa Hala H7

Montáž prípojnicového rozvodu a napojenie S-staníc z VN rozvodne

Zákazkové číslo: 300-082/12

- Dodávka a montáž napojenia S-staníc z VN rozvodne 22 kV káblom
- Komplexná montáž prípojnicového rozvodu 2500A VOLKSWAGEN Bratislava – Nová Lisovňa Hala H7
- Odberateľ: Schneider Electric SK, s.r.o.

Časť silnoprúd

- Dodávka a montáž napojenie S-staníc z VN rozvodne /22 kV kábel/
- Montáž prípojnicového rozvodu 2500 A vo výrobnej časti.

VOLKSWAGEN Bratislava – Nová Lisovňa Hala H7

Dodávka a montáž 0,4kV-Elektroinštalácia a osvetlenie

Zákazkové číslo: 300-078/12

- Komplexná dodávka a montáž VOLKSWAGEN Bratislava – Nová Lisovňa Hala H7
- Odberateľ: Siemens s.r.o.

Časť silnoprúd

- Dodávka a montáž uzemnenia a bleskozvodu
- Dodávka a montáž podružných káblových nosných systémov
- Dodávka a montáž silnoprúdových rozvodov výrobnjej časti
- Dodávka a montáž silnoprúdových rozvodov administratívnych priestorov
- Montáž silových rozvádzačov 0,4 kV
- Dodávka a montáž svetelných a záložných rozvádzačov 0,4 kV
- Dodávka a montáž osvetlenia výrobnjej časti
- Dodávka a montáž osvetlenia administratívnych priestorov

VÝSTAVBA OBYTNÝCH BLOKOV SLNEČNICE II BRATISLAVA

Zákazkové číslo: 300-058/11

1. Dodávka a montáž silnoprúdových rozvodov
2. Dodávka montáž Rozvádzačov
3. Dodávka montáž koncových prvkov (zásuvky, vypínače)
4. Dodávka montáž svietidiel
5. Dodávka a montáž uzemnenia a aktívneho bleskozvodu
6. Dodávka montáž vchodových a bytových zvončekov
7. Dodávka montáž UPS



RNEST-PETROBRAS - BRAZÍLIA

Zákazkové číslo: 300-069/09

Projekt RNEST obsahuje dva identické kotly 400t/h. Oba sú riešené ako samonosné s prirodzenou cirkuláciou a podtlakovým spaľovaním. Ako palivo sú uvažované plyny LPG a RG, a oleje vysoko sírny a nízko sírny HFO a DIESEL.

Napájacia voda je privádzaná do ohrievača vody EKO ktoré je dvojstupňové. Z výstupnej komory ohrievača vody je voda vedená do bubna. Bubon je vybavený priamymi aj diaľkovými vodoznakmi pre sledovanie hladiny vody. Sýta para, odoberaná z bubna je vedená postupne cez stropný prehrievač a tri prehrievače až na výstup. Medzi prehrievačmi sú umiestnené vstreky na reguláciu teploty pary. Kotel je vybavený potrebnými armatúrami pre zabezpečenie spoľahlivej prevádzky.

Spaľovacie zariadenie tvorí deväť horákov umiestnených na prednej stene spaľovacej komory. Na dopravu spaľovacieho vzduchu do horáka bude použitý vzduchový ventilátor poháňaný parnou turbínou alebo elektromotorom s frekvenčným meničom alebo bude vzduch privedený z SNOx jednotky. Množstvo vzduchu potrebné pre spaľovanie bude regulované otáčkami ventilátora alebo klapkami v spoločných kanáloch pre jednotlivú radu horákov. Podtlak v spaľovacej komore zabezpečuje spalinový ventilátor ktorý je tiež poháňaný parnou turbínou alebo elektromotorom s frekvenčným meničom. Steny kotla, spalinovody, potrubia pary a napájacej vody sú izolované a pokryté oplechovaním. Kotel bude vonkajšieho vyhotovenia.

ZÁKLADNÉ ÚDAJE O KOTLY

Technické údaje pri nominálnom výkone:

- množstvo pary 400,0 t/h
- tlak pary 120 kgf/cm²
- teplota pary 520,0 °C

Dodávka:

Do dodávky sú zahrnuté hmotné a nehmotné dodávky a služby:

Hmotné dodávky:

- poľná inštrumentácia :
 1. meranie teploty
 2. meranie prietoku pomocou škrtiacich orgánov
 3. bezpečné meranie hladiny stavoznakmi
 4. vibrodiagnostický systém kritických strojov
- kompletne meracie okruhy podľa špecifikácie potrebné pre riadenie technologických celkov a uzlov vr. všetkých súvisiacich a kompletačných komponentov ako sú odberové ventily, troj a päťcestné armatúry, kondenzačné nádoby, impulzné potrubia, prevodníky apod.
- montážny materiál (svorky, združovacie skrinky apod.) potrebný pre inštaláciu komponentov dodávky poľnej inštrumentácie.
- kabeláž spájajúca komponenty dodávky MaR vr. komponentov dodávaných v strojnej časti alebo dodávaných PB po združovacie skrinky.
- všetok montážny a inštalčný materiál k dodávaným zariadeniam vr. združovacích krabíc, káblových trás.

- náhradné diely na uvedenie do prevádzky dodávaných prístrojov, spotrebný materiál a médiá nutné pre uvedenie dodávaného zariadenia do prevádzky (médiom na kalibráciu detektorov plynu)
- kabeláž spájajúca všetky pneumatické uzatváracie a regulačné ventily a združovacie skrinky.
- kabeláž a káblové trasy medzi snímačmi dodávanými inou technológiou a združovacími skrinkami.

Nehmotné dodávky a služby zahŕňujú:

- Kompletnú projektovú dokumentáciu
- Autorský dozor na stavbe a inžiniering počas fázy projekcie
- Celkovú koordináciu kompletných dodávok a služieb vr. koordinácie medzi dodávanými komponentmi alebo zariadeniami, ktoré na ne bezprostredne nadväzujú
- Technická pomoc pri montáži, oživovaní a uvedení do prevádzky poľnej inštrumentácie (meracích prístrojov) a kabeláže.
- Komplexné vyskúšanie zariadení v súlade s komplexnými skúškami dodávanej technológie
- Účasť pri skúšobnej prevádzke
- Školenie personálu zákazníka na dodávané zariadenia



SWEDSPAN VONKAJSIE ROZVODY VN/NN

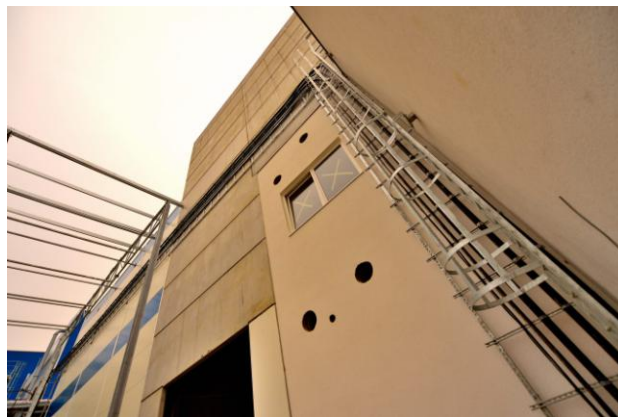
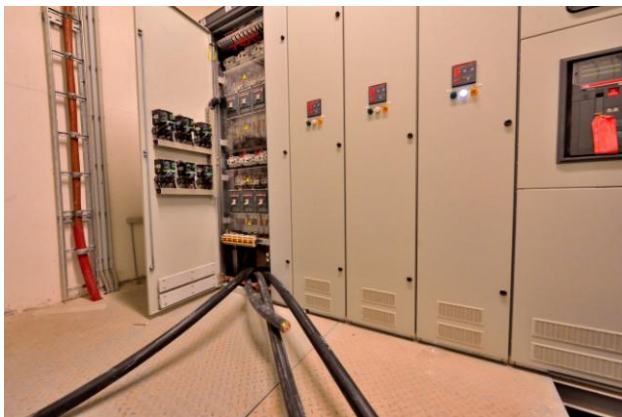
Zákazkové číslo: 300-029/13

Predmetom zákazky je realizácia hlavného 22kV VN pripojenia závodu IKEA Industry Slovakia s.r.o., MALACKY na odbernú sieť ZSE a.s., následná distribúcia 22kV VN v rámci areálových rozvodov po technologických mostoch do jednotlivých trafostaníc prislúchajúcich stavebným objektom čiastkových technológií výroby a samotné NN napojenie technologických rozvádzačov.

Predmetom zákazky je vypracovanie kompletného realizačného projektu pre pripojenie závodu na VN sieť, areálových rozvodov VN a následne realizačný projekt NN distribučných rozvádzačov pre pripojenie technologických vývodov.

Hmotné a nehmotné dodávky sú zamerané na:

1. Dodávka VN a NN káblov
2. Dodávka káblových trás
3. Odborná montáž a pripojenie transformátorov
4. Odborná montáž a pripojenie distribučných NN rozvádzačov
5. Revízie, úradné skúšky, overenia



US STEEL KOŠICE TD1, TD2, TD3

Oprava elektroinštalácie merania regulácie, pomocných pohonov pre turbodúchadlá TD1, TD2 a TD3

Zákazkové číslo: FD 300-097/13

Objednávateľ: US Steel Košice s.r.o., Vstupný areál US Steel, 04 454 Košice,

Rozsah realizácie:

Predmetom stavby bola kompletná výmena elektroinštalácie pre meranie, reguláciu a napájanie pomocných pohonov turbokompresorov na odsávanie koksárenského plynu s koksárenských batérií. Merané sú prevádzkové parametre kompresorov, chladiacej vody, prevetrávacieho vzduchu a mazacieho oleja. V rámci stavby boli nahradené existujúce kvapalinové rotorové spúšťače 6 kV motorov (750 kW) z r. 1962 indukčnými spúšťačmi s tlmivkami. Rozbeh kompresorov je riadený malým programovacím systémom LOGO.

Realizácia elektroinštalačných prác v rámci PD stavby

- doplnenie káblových trás
- dodávka a montáž snímačov tlaku, teploty
- dodávka a montáž káblových rozvodov
- dodávka a montáž ovládacích panelov
- dodávka a montáž signalizačných panelov
- dodávka a montáž napájacích rozvádzačov
- dodávka a montáž rotorových spúšťačov

Dodávka a montáž technologických zariadení

- dodávka a montáž ovládacích panelov DT 1, 2, 3
- dodávka a montáž signalizačných panelov BA 12 5, 6, 7
- dodávka a montáž napájacích rozvádzačov RM 12 4, 5, 6
- dodávka a montáž rotorových spúšťačov RS 1, 2, 3

- Skúšky a uvedenie do prevádzky

- Dodávka prevádzkových poriadkov a DSVS



SIMULÁTOR RIADENIA TUNELA

Zákazkové číslo: 300-103/12

Názov stavby: Simulátor riadenia tunela

Druh stavby: Kompletná dodávka na kľúč, inžinierska činnosť

Objednávateľ: Žilinská univerzita v Žiline

- PPA INŽINIERING s.r.o. zrealizovala v roku 2013 na Žilinskej univerzite v Žiline unikátne zariadenie na simuláciu riadenia cestných tunelov. Simulátor riadenia tunela pozostáva z 3 základných častí:
 1. Simulátor technologického vybavenia tunela a centrálného riadiaceho systému
 2. Simulátor 3D video dohľadu s generovaním štandardného dopravného prúdu a mimoriadnych udalostí
 3. Trenažér pracovníkov údržby tunela
- Simulátor umožňuje v reálnom čase modelovať štandardné a mimoriadne situácie pri prevádzke dvojrúrovňového diaľničného tunela. Je vybavený 2 operátorskými pracoviskami, pracoviskom školiteľa a zobrazovacou video stenou.
- Okrem štandardných prevádzkových stavov v technológii tunela a doprave umožňuje generovať aj mimoriadne situácie: dopravné nehody, zviera v tuneli, spadnutý náklad, požiar vozidla, poruchy v technológii,...
- Trenažér pracovníkov údržby tunela umožňuje precvičovať prácu s reálnymi zariadeniami, ktoré sa bežne používajú v tuneloch a na diaľniciach.



SERVIS TUNELOV

Spoločnosť PPA Inžiniering, s.r.o. realizovala pre zákazníka NDS, a.s. servis **tunela Bôrik**.

Rozsah realizácie:

- Silnoprúdové rozvody VN
- Silnoprúdové rozvody NN
- Uzemnenie
- Náhradné zdroje
- Zariadenia núdzového volania - SOS kabíny
- Kamerový dohľad v tuneli (uzatvorený TV okruh)
- Rádiové spojenie
- Oznamovacie okruhy - prenosový systém
- Telefónna prípojka
- Tunelový rozhlas
- Požiarne dvere
- Centrálny riadiaci systém
- Meranie fyzikálnych veličín
- Dopravné značenie
- Zariadenie velína
- Elektropožiarňa signalizácia
- Osvetlenie tunela
- Vetranie tunela
- Požiarne vodovod –elektrotechnická časť
- Vonkajšie osvetlenie



SERVIS INFORMAČNÉHO SYSTÉMU DIAĽNIC

Spoločnosť PPA Inžiniering, s.r.o. realizovala pre zákazníka NDS, a.s. servis Informačných systémov diaľnic na týchto diaľničných úsekoch:

- Diaľnica D1 úsek Svrepec – Vrtižer
- Diaľnica D1 úsek Vrtižer – Hričovské Podhradie
- Diaľnica D3 úsek Hričovské Podhradie – Žilina (Strážov)
- Diaľnica D1 úsek Važec – Mengusovce
- Diaľnica D1 úsek Mengusovce – Jánovce, 0-8km
- Diaľnica D1 úsek Studenec - Beharovce
- Diaľnica D1 úsek Svinia – Prešov

Rozsah realizácie:

- Stavebná časť (napájacie rozvádzače, káble, uzemnenia)
- Stojany tiesňového volania
- Elektrická zabezpečovacia signalizácia
- Kamerový dohľad

- Technologické uzly
- Premenné dopravné značky – lamelové
- Cestná svetelná signalizácia
- Rádiový prenos
- Premenné dopravné značky – LED
- Radiče návestných rezov
- Operátorské pracovisko



TEPELNÁ ELEKTRÁREŇ PLANTA CENTRO VENEZUELA

Názov stavby: Tepelná elektráreň Planta Centro, Venezuela
Rekonštrukcia 400MW kotla č.5
Druh stavby: rekonštrukcia
Finančný objem: 66,8 mil. €
Objednávateľ: Energoimport, Cuba
Zhotoviteľ: PPA INŽINIERING, s.r.o., Bratislava

Rozsah realizácie:

- technologická časť (v subdodávke INVELT-servis Praha) – projekt, technologické dodávky a technická asistencia na stavbe
 - časť DCS (v subdodávke EC-Košice) – projekt, technologické dodávky a technická asistencia na stavbe
 - elektročasť (PPA-Inžiniering). – projekt, technologické dodávky a technická asistencia na stavbe
- Pozn.: montážne práce vykonáva Energoimport, Cuba

Rozsah časti „Elektro“: v časti elektro sa jedná o rekonštrukciu vlastnej spotreby bloku 400MW, Unidad 5 v rozsahu od NN až po VVN.

PS 05 Elektročasť

- DPS 05.01 420 kV vývod bloku (Zvodiče prepätia)
- DPS 05.02 Transformátory 30MVA 5BT01, 5BT02
- DPS 05.03 Vývod a nula generátora
- DPS 05.04 Budiaci systém generátora
- DPS 05.05 Elektrické ochrany a merania, MicroSCADA
- DPS 05.06 Blokovaná rozvodňa VN
- DPS 05.07 Blokovaná rozvodňa NN
- DPS 05.08 Podružná rozvodňa na +6,1m
- DPS 05.09 Podružná rozvodňa pre úpravu vody
- DPS 05.10 Podružná rozvodňa pre čerpaciu stanicu
- DPS 05.11 Uzemnenie a bleskozvody technologických konštrukcií
- DPS 05.12 Osvetlenie a zásuvkové rozvody technológie
- DPS 05.13 Zdroje a rozvody jednosmerného napätia
- DPS 05.14 Dieselgenerátor

Popis realizácie:

Elektráreň má celkovo 5 blokov. PPA Controll rekonštruje Blok č.5, ktorý bol v roku 2002 poškodený požiarom. Rekonštrukčné práce (montážnu činnosť) vykonáva kubánska spoločnosť Energoimport. Dodávky, projekty a technickú asistenciu na stavbe zabezpečuje PPA Controll, PPA Inžiniering.



Výsledovka k 31.12.2013 v €

	2013	2012
Výrobná spotreba	8.868.397	37.109.221
Osobné náklady	2.862.772	3.754.455
Odpisy a opr.položky	77.013	104.113
Finančné a ost.náklady	99.591	519.895
Náklady spolu	11.907.773	41.487.684

	2013	2012
Tržby z predaja	13.524.825	39.947.239

Nedokončená výroba	-1.588.346	2.058.346
Finančné mim. výnosy +ostatné		24.969
Výnosy celkom	11.936.479	42.030.553

HV	28.706	542.869
-----------	---------------	----------------

Súvaha k 31.12.2013 v €

	2012	2013
Spolu majetok	8.753.707	5.442.462
Neobežný majetok	170.089	181.986
Obežný majetok	8.581.040	5.252.588
Z toho: - Zásoby		
<i>- Krátkodobé pohľad.</i>	4.651.909	3.325.031
<i>- Finančný majetok</i>	1.862.996	1.447.331
<i>- Dlhodobé pohľadávky</i>	6.111	7713
aktíva	8.753.707	5.442.462

	2012	2013
Spolu vlastné imanie a záväzky	8.753.707	5.442.462
Vlastné imanie	1.537.428	1.023.000
Z toho: - Základné imanie	162.650	162.650
<i>- Fondy</i>	331.939	331.939
<i>- HV z min. rokov</i>	459.815	459.550
<i>- HV bežného roka</i>	542.869	28.706
Záväzky	6.616.911	4.313.319
Z toho: - Rezervy	563.276	133.682
<i>- Krátkodobé záväzky</i>	5.960.258	4.099.377
<i>- Krátkod. fin.výpomoci</i>		
<i>- Dlhodobé záväzky</i>	93.377	80.260
pasíva	8.753.707	5.442.462



Správa nezávislého audítora

z overovania správnosti riadnej účtovnej závierky
ku dňu 31. 12. 2013
spoločnosti

PPA INŽINIERING, s. r. o.

Bratislava



Správa nezávislého audítora
z overovania správnosti riadnej účtovnej závierky
ku dňu 31. 12. 2013

1. Úvod**Overované obdobie:** 01. 01. 2013 - 31. 12. 2013**Overovanie bolo vykonané:** 02.12.2013 - 14.04.2014

Audítorské overovanie riadnej účtovnej závierky bolo vykonané v súlade s Obchodným zákonníkom § 39 ako aj v súlade so zákonom č. 431/2002 Z. z. o účtovníctve v znení neskorších predpisov ako aj v súlade so zákonom 540/2007 o audítoroch, audite a dohľade nad výkonom auditu.

Na základe dohody bolo overovanie vykonávané formou priebežného auditu.

Audítorské overovanie bolo zamerané na preverenia dodržiavania právnych noriem v činnosti účtovnej jednotky ako aj vedenie účtovníctva v súlade s platnými zákonmi.

Overovanie uskutočnil audítorský tím v zložení:**Zodpovedný audítor:** Ing. Martin Rebro č. dekrétu 776**Spolupracujúci:** Ing. Magdaléna Rebrová - audítor č. dekrétu 343
Ing. Dana Sabacká - asistent audítora č. oprávnenia 1324**Predmetom overovania boli:**

- Súvaha k 31. 12. 2013,
- Výkaz ziskov a strát k 31. 12. 2013,
- Poznámky k účtovnej závierke + CF,
- vedenie účtovníctva,
- inventarizácia,
- hospodárenie.

**2. Právna charakteristika účtovnej jednotky****PPA INŽINIERING, s. r. o.**

Vajnorská 137
831 04 Bratislava

Výpis z Obchodného registra Okresného súdu Bratislava I
v Bratislave

Vložka číslo: 7314/B

Právna forma: Spoločnosť s ručením obmedzeným

Deň zápisu: 22. 07. 1994

IČO: 31 376 045

Základné imanie: 162 651 €

Spoločníci: PPA CONTROLL a.s. IČO : 17 055 164
Vajnorská 137
830 00 Bratislava

Výška vkladu každého spoločníka:

PPA CONTROLL a.s.
162 651 €

Splatené: 162 651 €

**SPRÁVA NEZÁVISLÉHO AUDÍTORA****Pre vedenie spoločnosti PPA INŽINIERING, s. r. o.**

Uskutočnili sme audit priloženej účtovnej závierky spoločnosti **PPA INŽINIERING, s. r. o.**, ktorá obsahuje súvahu zostavenú k 31. decembru 2013, výkaz ziskov a strát a poznámky za rok končiaci k tomuto dátumu ako aj prehľad významných účtovných zásad a účtovných metód a ďalších vysvetľujúcich poznámok.

Zodpovednosť vedenia spoločnosti za účtovnú závierku

Vedenie spoločnosti je zodpovedné za zostavenie a objektívnu prezentáciu tejto účtovnej závierky v súlade so Zákonom o účtovníctve č. 431/2002 Z. z. v znení neskorších predpisov. Táto zodpovednosť zahŕňa návrh, implementáciu a zachovávanie interných kontrol relevantných pre prípravu a objektívnu prezentáciu účtovnej závierky, ktorá neobsahuje významné nesprávnosti v dôsledku podvodu alebo chyby, ďalej výber a uplatňovanie vhodných účtovných zásad a účtovných metód, ako aj uskutočnenie účtovných odhadov primeraných za daných okolností.

Zodpovednosť audítora

Našou zodpovednosťou je vyjadriť názor na túto účtovnú závierku na základe nášho auditu. Audit sme uskutočnili v súlade s Medzinárodnými audítorskými štandardmi. Podľa týchto štandardov máme dodržiavať etické požiadavky, naplánovať a vykonať audit tak, aby sme získali primerané uistenie, že účtovná závierka neobsahuje významné nesprávnosti.

Súčasťou auditu je uskutočnenie postupov na získanie audítorských dôkazov o sumách a údajoch vykázaných v účtovnej závierke. Zvolené postupy závisia od rozhodnutia audítora, vrátane posúdenia rizika významných nesprávností v účtovnej závierke, či už v dôsledku podvodu alebo chyby. Pri posudzovaní tohto rizika audítor berie do úvahy interné kontroly relevantné pre zostavenie a objektívnu prezentáciu účtovnej závierky v účtovnej jednotke, aby mohol navrhnúť audítorské postupy vhodné za daných okolností, nie však za účelom vyjadrenia názoru na účinnosť interných kontrol účtovnej jednotky. Audit ďalej obsahuje zhodnotenie vhodnosti použitých účtovných zásad a účtovných metód a primeranosti účtovných odhadov uskutočnených manažmentom, ako aj zhodnotenie prezentácie účtovnej závierky ako celku.

Sme presvedčení, že audítorské dôkazy, ktoré sme získali, poskytujú dostatočné a vhodné východisko pre náš názor.

Názor

Podľa nášho názoru účtovná závierka poskytuje pravdivý a objektívny pohľad na finančnú situáciu spoločnosti PPA INŽINIERING, s. r. o. k 31. decembru 2013, na výsledky jej hospodárenia a peňažné toky za rok končiaci k danému dátumu v súlade so Zákonom o účtovníctve.

V Bratislave, dňa 14.04.2014

RENTABIL BRATISLAVA, s. r. o.
Vranovská 6, 851 01 Bratislava
Licencia SKAu 81
Obchodný register BA I, Oddiel s.r.o., 8024/B

Ing. Martin Rebro
Certifikovaný audítor
Licencia SKAu 776





Súvaha Úč POD 1 - 01

k 3 1 . 1 2 . 2 0 1 3 (v celých eurách)

Číselné údaje sa zarovnávajú vpravo, ostatné údaje sa píšú zľava. Nevyplnené riadky sa ponechávajú prázdne.

Údaje sa vyplňajú paličkovým písmom (podľa tohto vzoru), písacím strojom alebo tlačiarňou, a to čiernou alebo tmavomodrou farbou.

Á Ā B Ć D Ě F G H Í J K L M N O P Q R Š T Ú V X Ý Ž 0 1 2 3 4 5 6 7 8 9

Daňové identifikačné číslo 2 0 2 0 3 4 1 8 8 4	Účtovná zavierka X riadna	Účtovná zavierka X zostavená	Mesiac Rok od 0 1 2 0 1 3
IČO 3 1 3 7 6 0 4 5	mimoriadna	schválená	do 1 2 2 0 1 3
SK NACE 3 3 . 2 0 . 0		(vyznačí sa x)	Bezprostredne predchádzajúce obdobie od 0 1 2 0 1 2 do 1 2 2 0 1 3

Obchodné meno (názov) účtovnej jednotky

PPA Inžiniering s.r.o.

Sídlo účtovnej jednotky

Ulica VAJNORSKÁ Číslo 1 3 7

PSČ Obec
8 3 1 0 4 BRATISLAVAČíslo telefónu Číslo faxu
0 2 / 4 9 2 3 7 2 9 3 0 2 / 4 9 2 3 7 3 0 0E-mailová adresa
SMEJOVA@PPA.SK

Zostavená dňa: 2 4 . 0 3 . 2 0 1 4	Podpisový záznam osoby zodpovednej za vedenie účtovníctva: 	Podpisový záznam osoby zodpovednej za zostavenie účtovnej zavierky: 	Podpisový záznam člena štatutárneho orgánu účtovnej jednotky alebo fyzickej osoby, ktorá je účtovnou jednotkou:
Schválená dňa: . . 2 0			

Záznamy daňového úradu

Miesto pre evidenčné číslo

Odtlačok prezentačnej pečiatky daňového úradu



Označenie a	STRANA AKTÍV b	Číslo riadku c	Bežné účtovné obdobie		Bezprostredne predchádzajúce účtovné obdobie	
			1	Brutto - časť 1	Netto 2	Netto 3
				Korekcia - časť 2		
	SPOLU MAJETOK r. 002 + r. 030 + r. 061	001	6 6 5 7 7 4 1	5 4 4 2 4 6 2		
			1 2 1 5 2 7 9		8 7 5 3 7 0 7	
A.	Neobežný majetok r. 003 + r. 011 + r. 021	002	8 9 0 3 3 8	1 8 1 9 8 6		
			7 0 8 3 5 2		1 7 0 0 8 9	
A.I.	Dlhodobý nehmotný majetok súčet (r. 004 až r. 010)	003	5 0 3 9 1	2 3 4 6		
			4 8 0 4 5		6 7 9 8	
A.I.1.	Aktivované náklady na vývoj (012) - /072, 091A/	004				
2.	Softvér (013) - /073, 091A/	005	5 0 3 9 1	2 3 4 6		
			4 8 0 4 5		6 7 9 8	
3.	Oceniteľné práva (014) - /074, 091A/	006				
4.	Goodwill (015) - /075, 091A/	007				
5.	Ostatný dlhodobý nehmotný majetok (019, 01X) - /079, 07X, 091A/	008				
6.	Obstarávaný dlhodobý nehmotný majetok (041) - 093	009				
7.	Poskytnuté preddavky na dlhodobý nehmotný majetok (051) - 095A	010				
A.II.	Dlhodobý hmotný majetok súčet (r. 012 až r. 020)	011	8 3 9 9 4 7	1 7 9 6 4 0		
			6 6 0 3 0 7		1 6 3 2 9 1	
A.II.1.	Pozemky (031) - 092A	012				
2.	Stavby (021) - /081, 092A/	013				
3.	Samostatné hnuteľné veci a súbory hnuteľných vecí (022) - /082, 092A/	014	8 3 9 9 4 7	1 7 9 6 4 0		
			6 6 0 3 0 7		1 6 3 2 9 1	



Označenie a	STRANA AKTÍV b	Číslo riadku c	Bežné účtovné obdobie		Bezprostredne predchádzajúce účtovné obdobie
			1	2	
			Brutto - časť 1	Netto	Netto 3
			Korekcia - časť 2		
4.	Pestovateľské celky trvalých porastov (025) - /085, 092A/	015			
5.	Základné stádo a ľahné zvieratá (026) - /086, 092A/	016			
6.	Ostatný dlhodobý hmotný majetok (029, 02X, 032) - /089, 08X, 092A/	017			
7.	Obstarávaný dlhodobý hmotný majetok (042) - 094	018			
8.	Poskytnuté preddavky na dlhodobý hmotný majetok (052) - 095A	019			
9.	Opravná položka k nadobudnutému majetku (+/- 097) +/- 098	020			
A.III.	Dlhodobý finančný majetok súčet (r. 022 až r. 029)	021			
A.III.1.	Podielové cenné papiere a podiely v dcérskej účtovnej jednotke (061) - 096A	022			
2.	Podielové cenné papiere a podiely v spoločnosti s podstatným vplyvom (062) - 096A	023			
3.	Ostatné dlhodobé cenné papiere a podiely (063, 065) - 096A	024			
4.	Pôžičky účtovnej jednotke v konsolidovanom celku (066A) - 096A	025			
5.	Ostatný dlhodobý finančný majetok (067A, 069, 06XA) - 096A	026			
6.	Pôžičky s dobou splatnosti najviac jeden rok (066A, 067A, 06XA) - 096A	027			
7.	Obstarávaný dlhodobý finančný majetok (043) - 096A	028			



Označenie a	STRANA AKTÍV b	Číslo riadku c	Bežné účtovné obdobie		Bezprostredne predchádzajúce účtovné obdobie
			1	2	
				Brutto - časť 1	Netto
				Korekcia - časť 2	
8.	Poskytnuté preddavky na dlhodobý finančný majetok (053) - 095A	029			
B.	Obežný majetok r. 031 + r. 038 + r. 046 + r. 055	030	5 7 5 9 5 1 5	5 2 5 2 5 8 8	
			5 0 6 9 2 7		8 5 8 1 0 4 0
B.I.	Zásoby súčet (r. 032 až r. 037)	031	4 7 2 5 1 3	4 7 2 5 1 3	
					2 0 6 0 0 2 4
B.I.1.	Materiál (112, 119, 11X) - /191, 19X/	032	2 5 1 3	2 5 1 3	
					1 6 7 8
2.	Nedokončená výroba a polotovary vlastnej výroby (121, 122, 12X) - /192, 193, 19X/	033	4 7 0 0 0 0	4 7 0 0 0 0	
					2 0 5 8 3 4 6
3.	Výrobky (123) - 194	034			
4.	Zvieratá (124) - 195	035			
5.	Tovar (132, 133, 13X, 139) - /196, 19X/	036			
6.	Poskytnuté preddavky na zásoby (314A) - 391A	037			
B.II.	Dlhodobé pohľadávky súčet (r. 039 až r. 045)	038	7 7 1 3	7 7 1 3	
					6 1 1 1
B.II.1.	Pohľadávky z obchodného styku (311A, 312A, 313A, 314A, 315A, 31XA) - 391A	039			
2.	Čistá hodnota zákazky (316A)	040			
3.	Pohľadávky voči dcérskej účtovnej jednotke a materskej účtovnej jednotke (351A) - 391A	041			
4.	Ostatné pohľadávky v rámci konsolidovaného celku (351A) - 391A	042			



Označenie a	STRANA AKTÍV b	Číslo riadku c	Bežné účtovné obdobie		Bezprostredne predchádzajúce účtovné obdobie	
			1	Brutto - časť 1	Netto 2	Netto 3
				Korekcia - časť 2		
5.	Pohľadávky voči spoločníkom, členom a združeniu (354A, 355A, 358A, 35XA) - 391A	043				
6.	Iné pohľadávky (335A, 33XA, 371A, 373A, 374A, 375A, 376A, 378A) - 391A	044				
7.	Odložená daňová pohľadávka (481A)	045	7 7 1 3	7 7 1 3		
					6 1 1 1	
B.III.	Krátkodobé pohľadávky súčet (r. 047 až r. 054)	046	3 8 3 1 9 5 8	3 3 2 5 0 3 1		
			5 0 6 9 2 7		4 6 5 1 9 0 9	
B.III.1.	Pohľadávky z obchodného styku (311A, 312A, 313A, 314A, 315A, 31XA) - 391A	047	3 4 4 4 7 3 0	2 9 3 7 8 0 3		
			5 0 6 9 2 7		4 1 2 5 3 9 3	
2.	Čistá hodnota zákazky (316A)	048				
3.	Pohľadávky voči dcérskej účtovnej jednotke a materskej účtovnej jednotke (351A) - 391A	049				
4.	Ostatné pohľadávky v rámci konsolidovaného celku (351A) - 391A	050				
5.	Pohľadávky voči spoločníkom, členom a združeniu (354A, 355A, 358A, 35XA, 398A) - 391A	051				
6.	Sociálne poistenie (336) - 391A	052				
7.	Daňové pohľadávky a dotácie (341, 342, 343, 345, 346, 347) - 391A	053	2 9 3 8 6 7	2 9 3 8 6 7		
					5 2 3 6 2 9	
8.	Iné pohľadávky (335A, 33XA, 371A, 373A, 374A, 375A, 376A, 378A) - 391A	054	9 3 3 6 1	9 3 3 6 1		
					2 8 8 7	
B.IV.	Finančné účty súčet (r. 056 až r. 060)	055	1 4 4 7 3 3 1	1 4 4 7 3 3 1		
					1 8 6 2 9 9 6	
B.IV.1.	Peniaze (211, 213, 21X)	056	1 6 0 6 8	1 6 0 6 8		
					1 9 2 2 9	



Označenie a	STRANA AKTÍV b	Číslo riadku c	Bežné účtovné obdobie		Bezprostredne predchádzajúce účtovné obdobie
			1	2	
			Brutto - časť 1	Netto	3
			Korekcia - časť 2		
2.	Účty v bankách (221A, 22X +/- 261)	057	1 4 3 1 2 6 3	1 4 3 1 2 6 3	1 8 4 3 7 6 7
3.	Účty v bankách s dobou viazanosti dlhšou ako jeden rok 22XA	058			
4.	Krátkodobý finančný majetok (251, 253, 256, 257, 25X) - /291, 29X/	059			
5.	Obstarávaný krátkodobý finančný majetok (259, 314A) - 291	060			
C.	Časové rozlíšenie súčet (r. 062 až r. 065)	061	7 8 8 8	7 8 8 8	2 5 7 8
C.1.	Náklady budúcich období dlhodobé (381A, 382A)	062	7 8 8 8	7 8 8 8	2 5 7 8
2.	Náklady budúcich období krátkodobé (381A, 382A)	063			
3.	Príjmy budúcich období dlhodobé (385A)	064			
4.	Príjmy budúcich období krátkodobé (385A)	065			

Označenie a	STRANA PASÍV b	Číslo riadku c	Bežné účtovné obdobie 4	Bezprostredne predchádzajúce účtovné obdobie 5
	SPOLU VLASTNÉ IMANIE A ZÁVÄZKY r. 067 + r. 088 + r. 121	066	5 4 4 2 4 6 2	8 7 5 3 7 0 7
A.	Vlastné imanie r. 068 + r. 073 + r. 080 + r. 084 + r. 087	067	1 0 2 3 0 0 0	1 5 3 7 4 2 8
A.I.	Základné imanie súčet (r. 069 až 072)	068	1 6 2 6 5 0	1 6 2 6 5 0
A.I.1.	Základné imanie (411 alebo +/- 491)	069	1 6 2 6 5 0	1 6 2 6 5 0



Označenie a	STRANA PASÍV b	Číslo riadku c	Bežné účtovné obdobie 4	Bezprostredne predchádzajúce účtovné obdobie 5
2.	Vlastné akcie a vlastné obchodné podiely (-/252)	070		
3.	Zmena základného imania +/- 419	071		
4.	Pohľadávky za upísané vlastné imanie (-/353)	072		
A.II.	Kapitálové fondy súčet (r. 074 až 079)	073	3 3 1 9 3 9	3 3 1 9 3 9
A.II.1.	Emisné ážio (412)	074		
2.	Ostatné kapitálové fondy (413)	075	3 3 1 9 3 9	3 3 1 9 3 9
3.	Zákonný rezervný fond (Nedeliteľný fond) z kapitálových vkladov (417, 418)	076		
4.	Oceňovacie rozdiely z precenenia majetku a záväzkov (+/- 414)	077		
5.	Oceňovacie rozdiely z kapitálových účastí (+/- 415)	078		
6.	Oceňovacie rozdiely z precenenia pri zlúčení, splynutí a rozdelení (+/- 416)	079		
A.III.	Fondy zo zisku súčet (r. 081 až r. 083)	080	4 0 1 5 5	4 0 1 5 5
A.III.1.	Zákonný rezervný fond (421)	081	3 2 5 3 0	3 2 5 3 0
2.	Nedeliteľný fond (422)	082		
3.	Štatutárne fondy a ostatné fondy (423, 427, 42X)	083	7 6 2 5	7 6 2 5
A.IV.	Výsledok hospodárenia minulých rokov r. 085 + r. 086	084	4 5 9 5 5 0	4 5 9 8 1 5
A.IV.1.	Nerozdelený zisk minulých rokov (428)	085	4 5 9 5 5 0	4 5 9 8 1 5
2.	Neuhradená strata minulých rokov (-/429)	086		
A.V.	Výsledok hospodárenia za účtovné obdobie po zdanení +/- r. 001 - (r. 068 + r. 073 + r. 080 + r. 084 + r. 088 + r. 121)	087	2 8 7 0 6	5 4 2 8 6 9
B.	Záväzky r. 89 + r. 94 + r. 106 + r. 117 + r. 118	088	4 3 1 3 3 1 9	6 6 1 6 9 1 1
B.I.	Rezervy súčet (r. 090 až r. 093)	089	1 3 3 6 8 2	5 6 3 2 7 6
B.I.1.	Rezervy zákonné dlhodobé (451A)	090		
2.	Rezervy zákonné krátkodobé (323A, 451A)	091	7 2 6 9 4	4 9 4 3 9 9
3.	Ostatné dlhodobé rezervy (459A, 45XA)	092	6 0 9 8 8	6 8 8 7 7
4.	Ostatné krátkodobé rezervy (323A, 32X, 459A, 45XA)	093		
B.II.	Dlhodobé záväzky súčet (r. 095 až r. 105)	094	8 0 2 6 0	9 3 3 7 7
B.II.1.	Dlhodobé záväzky z obchodného styku (321A, 479A)	095		
2.	Čistá hodnota zákazky (316A)	096		
3.	Dlhodobé nevyfakturované dodávky (476A)	097		



Označenie a	STRANA PASÍV b	Číslo riadku c	Bežné účtovné obdobie 4	Bezprostredne predchádzajúce účtovné obdobie 5
4.	Dlhodobé záväzky voči dcérskej účtovnej jednotke a materskej účtovnej jednotke (471A)	098		
5.	Ostatné dlhodobé záväzky v rámci konsolidovaného celku (471A)	099		
6.	Dlhodobé prijaté preddavky (475A)	100		
7.	Dlhodobé zmenky na úhradu (478A)	101		
8.	Vydané dlhopisy (473A/-/255A)	102		
9.	Záväzky zo sociálneho fondu (472)	103	8 0 2 6 0	9 3 3 7 7
10.	Ostatné dlhodobé záväzky (474A, 479A, 47XA, 372A, 373A, 377A)	104		
11.	Odložený daňový záväzok (481A)	105		
B.III.	Krátkodobé záväzky súčet (r. 107 až r. 116)	106	4 0 9 9 3 7 7	5 9 6 0 2 5 8
B.III.1.	Záväzky z obchodného styku (321, 322, 324, 325, 32X, 475A, 478A, 479A, 47XA)	107	3 8 0 5 4 4 7	5 5 2 5 3 0 2
2.	Čistá hodnota zákazky (316A)	108		
3.	Nevyfakturované dodávky (326, 476A)	109		
4.	Záväzky voči dcérskej účtovnej jednotke a materskej účtovnej jednotke (361A, 471A)	110		
5.	Ostatné záväzky v rámci konsolidovaného celku (361A, 36XA, 471A, 47XA)	111		
6.	Záväzky voči spoločníkom a združeniu (364, 365, 366, 367, 368, 398A, 478A, 479A)	112		
7.	Záväzky voči zamestnancom (331, 333, 33X, 479A)	113	1 6 6 1 9 5	2 6 4 2 1 0
8.	Záväzky zo sociálneho poistenia (336, 479A)	114	8 9 3 0 8	8 7 7 3 7
9.	Daňové záväzky a dotácie (341, 342, 343, 345, 346, 347, 34X)	115	3 5 2 1 7	5 5 3 5 2
10.	Ostatné záväzky (372A, 373A, 377A, 379A, 474A, 479A, 47X)	116	3 2 1 0	2 7 6 5 7
B.IV.	Krátkodobé finančné výpomoci (241, 249, 24X, 473A, /-/255A)	117		
B.V.	Bankové úvery r. 119 + r. 120	118		
B.V.1.	Bankové úvery dlhodobé (461A, 46XA)	119		
2.	Bežné bankové úvery (221A, 231, 232, 23X, 461A, 46XA)	120		
C.	Časové rozlíšenie súčet (r. 122 až r. 125)	121	1 0 6 1 4 3	5 9 9 3 6 8
C.1.	Výdavky budúcich období dlhodobé (383A)	122		
2.	Výdavky budúcich období krátkodobé (383A)	123	1 0 6 1 4 3	5 9 9 3 6 8
3.	Výnosy budúcich období dlhodobé (384A)	124		
4.	Výnosy budúcich období krátkodobé (384A)	125		

VÝKAZ ZISKOV A STRÁT



k 3 1 . 1 2 . 2 0 1 3 (v celých eurách)

Číselné údaje sa zaraďujú vpravo, ostatné údaje sa píšú zľava. Nevypĺnené riadky sa ponechávajú prázdne. Údaje sa vyplňajú paličkovým písmom (podľa tohto vzoru), písacím strojom alebo tlačiarňou, a to čiernou alebo tmavomodrou farbou.

Á Ä B Č D É F G H Í J K L M N O P Q R Š T Ú V X Ý Ž 0 1 2 3 4 5 6 7 8 9

Daňové identifikačné číslo 2 0 2 0 3 4 1 8 8 4	Účtovná zvierka X riadna	Účtovná zvierka X zostavená	Mesiac Rok od 0 1 2 0 1 3
IČO 3 1 3 7 6 0 4 5	mimoriadna	schválená	do 1 2 2 0 1 3
SK NACE 3 3 . 2 0 . 0		(vyznačí sa x)	Bezprostredne predchádzajúce obdobie od 0 1 2 0 1 2
			do 1 2 2 0 1 2

Obchodné meno (názov) účtovnej jednotky

PPA Inžiniering s . r . o .

Sídlo účtovnej jednotky

Ulica
VAJNORSKÁ

Číslo
1 3 7

PSČ Obec
8 3 1 0 4 BRATISLAVA

Číslo telefónu Číslo faxu
0 2 / 4 9 2 3 7 2 9 3 0 2 / 4 9 2 3 7 3 0 0

E-mailová adresa

Zostavený dňa: 2 4 . 0 3 . 2 0 1 4	Podpisový záznam osoby zodpovednej za vedenie účtovníctva: 	Podpisový záznam osoby zodpovednej za zostavenie účtovnej zvierky: 	Podpisový záznam člena štatutárneho orgánu účtovnej jednotky alebo fyzickej osoby, ktorá je účtovnou jednotkou:
Schválený dňa: . . 2 0			

Záznamy daňového úradu

Miesto pre evidenčné číslo

Odtlačok prezentačnej pečiatky daňového úradu



Označenie a	Text b	Číslo riadku c	Skutočnosť	
			bežné účtovné obdobie 1	bezprostredne predchádzajúce účtovné obdobie 2
I.	Tržby z predaja tovaru (604, 607)	01		
A.	Náklady vynaložené na obstaranie predaného tovaru (504, 505A, 507)	02		
+	Obchodná marža r. 01 - r. 02	03		
II.	Výroba r. 05 + r. 06 + r. 07	04	1 1 9 3 6 4 7 9	4 2 0 0 5 5 8 5
II.1.	Tržby z predaja vlastných výrobkov a služieb (601, 602, 606)	05	1 3 5 2 4 8 2 5	3 9 9 4 7 2 3 9
2.	Zmeny stavu vnútroorganizačných zásob (+/- účtová skupina 61)	06	- 1 5 8 8 3 4 6	2 0 5 8 3 4 6
3.	Aktivácia (účtová skupina 62)	07		
B.	Výrobná spotreba r. 09 + r. 10	08	8 8 6 8 3 9 7	3 7 1 0 9 2 2 1
B.1.	Spotreba materiálu, energie a ostatných neskladovateľných dodávok (501, 502, 503, 505A)	09	6 2 1 1 0 1 6	3 4 4 8 5 2 8 6
2.	Služby (účtová skupina 51)	10	2 6 5 7 3 8 1	2 6 2 3 9 3 5
+	Pridaná hodnota r. 03 + r. 04 - r. 08	11	3 0 6 8 0 8 2	4 8 9 6 3 6 4
C.	Osobné náklady súčet (r. 13 až 16)	12	2 8 6 2 7 7 2	3 7 5 4 4 5 5
C.1.	Mzdové náklady (521, 522)	13	2 0 8 0 9 1 8	2 9 4 1 1 9 2
2.	Odmeny členom orgánov spoločnosti a družstva (523)	14		
3.	Náklady na sociálne poistenie (524, 525, 526)	15	6 9 8 3 9 2	7 3 1 6 5 6
4.	Sociálne náklady (527, 528)	16	8 3 4 6 2	8 1 6 0 7
D.	Dane a poplatky (účtová skupina 53)	17	1 0 5 4 1	1 3 7 2 9
E.	Odpisy a opravné položky k dlhodobému nehmotnému majetku a dlhodobému hmotnému majetku (551, 553)	18	7 7 0 1 3	1 0 4 1 1 3
III.	Tržby z predaja dlhodobého majetku a materiálu (641, 642)	19	3 5 5 1	1 2 9 0 0
F.	Zostatková cena predaného dlhodobého majetku a predaného materiálu (541, 542)	20		2 3 8 8 0
G.	Tvorba a zúčtovanie opravných položiek k pohľadávkam (+/-547)	21	5 0 1 4 1	2 2 8 7 1 5
IV.	Ostatné výnosy z hospodárskej činnosti (644, 645, 646, 648, 655, 657)	22	2 2 8 3 1	8 7 1 4
H.	Ostatné náklady na hospodársku činnosť (543, 544, 545, 546, 548, 549, 555, 557)	23	5 3 5 2 1	3 4 3 2 0
V.	Prevod výnosov z hospodárskej činnosti (-)(697)	24		
I.	Prevod nákladov na hospodársku činnosť (-)(597)	25		
*	Výsledok hospodárenia z hospodárskej činnosti r.11 - r. 12 - r. 17 - r. 18 + r. 19 - r. 20 - r. 21 + r. 22 -r. 23 + (-r. 24) - (-r.25)	26	4 0 4 7 6	7 5 8 7 6 6
VI.	Tržby z predaja cenných papierov a podielov (661)	27		



Ozna- čenie a	Text b	Číslo riadku c	Skutočnosť	
			bežné účtovné obdobie 1	bezprostredne predchádzajúce účtovné obdobie 2
U.	Daň z príjmov z mimoriadnej činnosti r. 56 + r. 57	55		
U.1.	- splatná (593)	56		
2.	- odložená (+/- 594)	57		
*	Výsledok hospodárenia z mimoriadnej činnosti po zdanení r. 54 - r. 55	58		
***	Výsledok hospodárenia za účtovné obdobie pred zdanením (+/-) [r. 47 + r. 54]	59	3 4 7 2 9	6 8 2 2 3 3
V.	Prevod podielov na výsledku hospodárenia spoločníkom (+/- 596)	60		
***	Výsledok hospodárenia za účtovné obdobie po zdanení (+/-) [r. 51 + r. 58 - r. 60]	61	2 8 7 0 6	5 4 2 8 6 9

POZNÁMKY

individuálnej účtovnej závierky
zostavenej k 31.12. 2013

v - eurocentoch - celých eurách *)

Za obdobie od mesiac rok do mesiac rok

Bezprostredne predchádzajúce obdobie od rok do rok

Dátum vzniku účtovnej jednotky

Účtovná závierka

*)
 - riadna
 - mimoriadna
 - priebežná

Účtovná závierka

*)
 - zostavená
 - schválená

IČO

DIČ

Kód SK NACE

Obchodné meno (názov) účtovnej jednotky

P P A I n ž i n i e r i n g s r o

Sídlo účtovnej jednotky

Ulica

V A J N O R S K Á

Číslo

PSČ

Názov obce

B R A T I S L A V A

Číslo telefónu

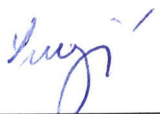
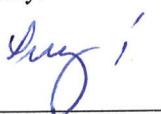
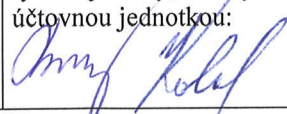
/

Číslo faxu

/

E-mailová adresa

S M E J O V A @ P P A . S K

Zostavené dňa: 24.3.2014	Podpisový záznam osoby zodpovednej za vedenie účtovníctva:	Podpisový záznam osoby zodpovednej za zostavenie účtovnej závierky:	Podpisový záznam člena štatutárneho orgánu účtovnej jednotky alebo fyzickej osoby, ktorá je účtovnou jednotkou:
Schválené dňa:			

*) Vyznačuje sa

POZNÁMKY

individuálnej účtovnej závierky
zostavenej k 31.12. 2013

v - eurocentoch - celých eurách *)

Za obdobie od mesiac 1 rok 2 0 1 3 do mesiac 1 2 rok 2 0 1 3

Bezprostredne predchádzajúce obdobie od 1 rok 2 0 1 2 do 1 2 rok 2 0 1 2

Dátum vzniku účtovnej jednotky

2 0 7 1 9 9 4

Účtovná závierka

*)
 - riadna
 - mimoriadna
 - priebežná

Účtovná závierka

*)
 - zostavená
 - schválená

IČO

3 1 3 7 6 0 4 5

DIČ

2 0 2 0 3 4 1 8 8 4

Kód SK NACE

3 3 . 2 0 . 0

Obchodné meno (názov) účtovnej jednotky

P P A I n ž i n i e r i n g s r o

Sídlo účtovnej jednotky

Ulica

V A J N O R S K Á

Číslo

1 3 7

PSČ

8 3 1 0 4

Názov obce

B R A T I S L A V A

Číslo telefónu

0 2 / 4 9 2 3 7 2 9 3

Číslo faxu

0 2 / 4 9 2 3 7 3 3 7

E-mailová adresa

S M E J O V A @ P P A . S K

Zostavené dňa: 24.3.2014	Podpisový záznam osoby zodpovednej za vedenie účtovníctva:	Podpisový záznam osoby zodpovednej za zostavenie účtovnej závierky:	Podpisový záznam člena štatutárneho orgánu účtovnej jednotky alebo fyzickej osoby, ktorá je účtovnou jednotkou:
Schválené dňa:			

*) Vyznačuje sa

A. Základné informácie o účtovnej jednotke
B. Informácie o členoch štatutárnych orgánov, dozorných orgánov a iných orgánov účtovnej jednotky

Dátum založenia 22.7.1994

Bežné obdobie (BO) 2013

Predchádzajúce obdobie (PO) 2012

A.c) Počet zamestnancov

Názov položky	Bežné účtovné obdobie	Bezprostredne predchádzajúce účtovné obdobie
Priemerný prepočítaný počet zamestnancov	107	113
Stav zamestnancov ku dňu, ku ktorému sa zostavuje účtovná závierka, z toho:	105	115
počet vedúcich zamestnancov	5	5

A.d) Podnik je neobmedzene ručiacim spoločníkom v iných účtovných jednotkách

Áno

Nie

A.e) Právny dôvod na zostavenie účtovnej závierky:

riadna

mimoriadna

Dôvod na zostavenie **mimoriadnej** účtovnej závierky:

rozdelenie

zlúčenie

splynutie

zmena právnej formy

začiatok likvidácie

koniec likvidácie

vyhlásenie konkurzu

zrušenie konkurzu

A.f) Dátum schválenia účtovnej závierky za predchádzajúce obdobie

27.3.2013

B.b) Štruktúra spoločníkov, akcionárov ku dňu, ku ktorému sa zostavuje účtovná závierka a štruktúra spoločníkov, akcionárov do dňa jej zmeny vzniknutej v priebehu účtovného obdobia

Tabuľka č. 1

Spoločník, akcionár	Výška podielu na základnom imaní		Podiel na hlasovacích právach v %	Iný podiel na ostatných položkách VI ako na ZI v %
	absolútne	v %		
a	b	c	d	e
PPA Controll a.s.	162 650	100	100	
Spolu	162 650	100	100	

C. Informácie o konsolidovanom celku, ak je účtovná jednotka jeho súčasťou

C.a) Obchodné meno a sídlo konsolidujúcej účtovnej jednotky, ktorá zostavuje konsolidovanú účtovnú závierku za všetky skupiny účtovných jednotiek konsolidovaného celku, pre ktorú je účtovná jednotka konsolidovanou účtovnou jednotkou: PPA Controll a.s., Vajnorská 137, 831 04 Bratislava

C.c) Obchodné meno a sídlo konsolidujúcej účtovnej jednotky, v ktorej je možné tieto konsolidované účtovné závierky získať: PPA Controll a.s., Vajnorská 137, 830 00 Bratislava

Adresa registrovaného súdu, ktorý vedie obchodný register, v ktorom sa uložia tieto konsolidované účtovné závierky: Okresný súd Bratislava I., Záhradnícka 10, 812 44 Bratislava

D. Ďalšie informácie

a/ rozpracované v časti E. e/ rozpracované v časti I.
b/ rozpracované v časti F. f/ rozpracované v časti J.
c/ rozpracované v časti G. g/ rozpracované v časti P.
d/ rozpracované v časti H.

E. Informácie o účtovných zásadách a účtovných metódach.

E.a) Účtovná jednotka bude nepretržite pokračovať vo svojej činnosti: Áno Nie

E.b) Zmeny účtovných zásad a metód Áno Nie
Účtovné metódy a zásady boli aplikované v rámci platného zákona o účtovníctve. Zmena štruktúry položiek súvahy a výkazu ziskov a strát nemala žiaden vplyv na HV a vlastné imanie.

Druh zmeny zásady alebo metódy	Dôvod zmeny	Hodnota vplyvu na príslušnú zložku bilancie
Účtovanie neskladovateľných dodávok	Metodika účtovania	Bez vplyvu na bilanciu

E.c) Spôsob oceňovania jednotlivých zložiek majetku a záväzkov:

Podnik nakupoval v danom roku dlhodobý nehmotný majetok Áno Nie

- 1) Dlhodobý nehmotný majetok nakupovaný, podnik oceňoval obstarávacou cenou v zložení:
 Obstarávacia cena vrátane nákladov súvisiacich s obstaraním v zložení
 dopravné provízie poistné clo

Podnik tvoril vlastnou činnosťou dlhodobý nehmotný majetok Áno Nie

- 2) Dlhodobý nehmotný majetok vytvorený vlastnou činnosťou oceňoval podnik vlastnými nákladmi v zložení:
 priame náklady nepriame náklady spojené s výrobou inak:

Podnik v bežnom roku nakupoval dlhodobý hmotný majetok Áno Nie

- 3) Dlhodobý hmotný majetok nakupovaný oceňoval podnik obstarávacou cenou v zložení:
 obstarávacia cena, vrátane nákladov súvisiacich s obstaraním v zložení
 dopravné provízie poistné clo ostatné VON

Podnik v bežnom roku tvoril dlhodobý hmotný majetok vlastnou činnosťou Áno Nie

4) Dlhodobý hmotný majetok vytvorený vlastnou činnosťou oceňoval podnik vlastnými nákladmi v zložení

- priame náklady
 nepriame náklady (výrobná réžia) súvisiace s vytvorením dlhodobého hmotného majetku
 inak:

Podnik v bežnom roku vlastnil cenné papiere Áno Nie

5) Podiely na základnom imaní spoločností, cenné papiere a deriváty oceňoval:

- obstarávacou cenou pri nákupe a predaji
 pri nákupe obstarávacou cenou a pri predaji váženým aritmetickým priemerom, (pri rovnakom druhu, rovnakom emitentovi, rovnakej mene)
 metódou FIFO (pri rovnakom druhu, rovnakom emitentovi a rovnakej mene)
 inak:

Podnik nakupoval zásoby Áno Nie

Účtovanie obstarania a úbytku zásob.

Pri účtovaní zásob postupoval podnik podľa Postupov účtovania, ÚT 1, čl.2

- spôsobom A účtovania zásob
 spôsobom B účtovania zásob

6) Nakupované zásoby (zostatky PHM v nádržiach k 31.12.) oceňoval podnik obstarávacou cenou v zložení:

- cena obstarania vrátane nákladov súvisiacich s obstaraním v zložení
 dopravné provízie poisťné clo ostatné VON

Náklady súvisiace s obstaraním zásob

- pri prijme na sklad sa rozpočítali s cenou obstarania na technickú jednotku obstaranej zásoby,
 obstarávacia cena zásob sa v analytickej evidencii rozdelila na cenu obstarania a náklady súvisiace s obstaraním. Pri vyskladnení sa tieto náklady zahŕňali do nákladov predaného tovaru záväzne stanoveným spôsobom takto:

VON
_____ x výdaj zo skladu
PS zásob + príjem na sklad

Popis:

- obstarávacia cena zásob sa v analytickej evidencii rozdeľovala na vopred stanovenú cenu (pevnú cenu) podľa internej smernice a odchýlku od skutočnej ceny obstarania (tamtiež). Pri vyskladnení sa táto odchýlka rozpúšťala do nákladov predaných zásob spôsobom záväzne stanoveným podnikom podľa popisu:

Pri vyskladnení zásob sa používal

- vážený aritmetický priemer z obstarávacích cien, aktualizovaný mesačne
 metóda FIFO (prvá cena na ocenenie prírastku zásob sa použila ako prvá cena na ocenenie úbytku zásob)
 iný spôsob:

Podnik tvoril v bežnom roku zásoby vlastnou činnosťou Áno Nie

7) Zásoby vytvorené vlastnou činnosťou podnik oceňoval vlastnými nákladmi

- podľa skutočnej výšky nákladov, v zložení
- priame náklady
 - časť nepriamych nákladov, súvisiaca s ich vytváraním

Podnik oceňoval peňažné prostriedky, ceniny, pohľadávky, záväzky

- 8) peňažné prostriedky a ceniny, pohľadávky pri ich vzniku, záväzky pri ich vzniku oceňoval **menovitou hodnotou**

Podnik prijal darovaný majetok Áno Nie

- 9) majetok nadobudnutý darovaním oceňoval reprodukčnou obstarávacou cenou, s výnimkou peňažných prostriedkov a cenín a pohľadávok ocenených menovitými hodnotami.

Podnik má novozistený majetok pri inventarizácii Áno Nie

Novozistený majetok podnik oceňoval **reprodukčnou obstarávacou cenou**.

E.d) Spôsob zostavenia odpisového plánu dlhodobého majetku

Spôsob zostavovania účtovného odpisového plánu pre dlhodobý majetok a použité účtovné odpisové metódy pri stanovení účtovných odpisov:

Druh majetku	Doba odpisovania	Sadzba odpisov	Odpisová metóda
DNHM	24 mesiacov	1/2	lineárna
DHM	48 mesiacov	1/4	lineárna

Odpisový plán účtovných odpisov nehmotného majetku vychádzal z požiadavky zákona č. 431/2002 Z.z. o účtovníctve. Dodržiavala sa zásada jeho odpísania v účtovníctve najneskôr do 5 rokov od jeho obstarania. Odpisové sadzby pre účtovné a daňové odpisy dlhodobého nehmotného majetku sa rovnajú.

Odpisový plán účtovných odpisov hmotného majetku sa zostavil interným predpisom pre účtovanie dlhodobého majetku. NHDM, ktorého ocenenie sa rovná sume nižšej ako 2.400 € sa účtuje na ľarchu účtu 518-Ostatné služby. NHDM, ktorého ocenenie je vyššie zaradila ÚJ do dlhodobého nehmotného majetku. HDM, ktorého ocenenie je nižšie ako 350 € účtujeme do spotreby na účet 501072. DHM, ktorého ocenenie je od 350 € do 1.700 € eviduje účtovná jednotka v operatívnej evidencii a účtuje ju na ľarchu účtu 501071. HDM, ktorého ocenenie je vyššie ako 1700 €, zaradila UJ do dlhodobého hmotného majetku a zostavila pre bežné UO odpisový plán, ktorý obsahuje dobu odpisovania, odpisové metódy i sadzby odpisov, účtovné a daňové sa nerovnajú.

F. Informácie k údajom vykázaným na strane aktív súvahy

F.a) Informácie o dlhodobom nehmotnom majetku

Tabuľka č. 1

Dlhodobý nehmotný majetok a	Bežné účtovné obdobie							Spolu i
	Aktivovacie náklady na vývoj b	Softvér c	Ocenené práva d	Goodwill e	Ostatný DNM f	Obstarávaný DNM g	Poskytnuté preddavky na DNM h	
Prvotné ocenenie								
Stav na začiatku účtovného obdobia		50 391						50 391
Prírastky								
Úbytky								
Presuny								
Stav na konci účtovného obdobia		50 391						50 391
Oprávky								
Stav na začiatku účtovného obdobia		43 593						43593
Prírastky		4 452						4452
Úbytky								
Stav na konci účtovného obdobia		48 045						48045
Opravné položky								
Stav na začiatku účtovného obdobia								
Prírastky								
Úbytky								
Stav na konci účtovného obdobia								
Zostatková hodnota								
Stav na začiatku účtovného obdobia		6 798						6798
Stav na konci účtovného obdobia		2 346						2346

Tabuľka č. 2

Dlhodobý nehmotný majetok a	Bezprostredne predchádzajúce účtovné obdobie							
	Aktivovacie náklady na vývoj b	Softvér c	Ocenené práva d	Goodwill e	Ostatný DNM f	Obstarávaný DNM g	Poskytnuté preddavky na DNM h	Spolu i
Prvotné ocenenie								
Stav na začiatku účtovného obdobia		41 521						41 521
Prírastky		8 870						8 870
Úbytky								
Presuny								
Stav na konci účtovného obdobia		50 391						50 391
Oprávky								
Stav na začiatku účtovného obdobia		41 521						41 521
Prírastky		2 072						2 072
Úbytky								
Stav na konci účtovného obdobia		43 593						43 593
Opravné položky								
Stav na začiatku účtovného obdobia								
Prírastky								
Úbytky								
Stav na konci účtovného obdobia								
Zostatková hodnota								
Stav na začiatku účtovného obdobia		0						0
Stav na konci účtovného obdobia		6 798						6 798

F.a) informácie o dlhodobom hmotnom majetku

Tabuľka č. 1

Dlhodobý hmotný majetok a	Bežné účtovné obdobie								
	Pozemky b	Stavby c	Samostatné hnutelné veci a súbory hnutelných vecí d	Pestovateľské celky trvalých porastov e	Základné stádo a ťažné zvieratá f	Ostatný DHM g	Obstarávaný DHM h	Poskytnuté preddavky na DHM I	Spolu j
Prvotné ocenenie									
Stav na začiatku účtovného obdobia			793 341						793 341
Prírastky			88 911						88 911
Úbytky			42 305						42 305
Presuny									
Stav na konci účtovného obdobia			839 947						839 947
Oprávky									
Stav na začiatku účtovného obdobia			630 050						630 050
Prírastky			72 561						72 561
Úbytky			42 305						42 305
Stav na konci účtovného obdobia			660 306						660 306
Opravné položky									
Stav na začiatku účtovného obdobia									
Prírastky									
Úbytky									
Stav na konci účtovného obdobia									
Zostatková hodnota									
Stav na začiatku účtovného obdobia			163 291						163 291
Stav na konci účtovného obdobia			179 641						179 641

Tabuľka č. 2

Dlhodobý hmotný majetok	Bezprostredne predchádzajúce účtovné obdobie								
	Pozemky	Stavby	Samostatné hnuteľné veci a súbory hnuteľných vecí	Pesto- vateľské celky trvalých porastov	Základné stádo a ťažné zvieratá	Ostatný DHM	Obsta- rávaný DHM	Poskytnuté preddavky na DHM	Spolu
a	b	c	d	e	f	g	h	i	j
Prvotné ocenenie									
Stav na začiatku účtovného obdobia			764 857						764 857
Prírastky			127 910						127 910
Úbytky			99 426						99 426
Presuny									
Stav na konci účtovného obdobia			793 341						793 341
Oprávky									
Stav na začiatku účtovného obdobia			603 551						603 551
Prírastky			127 779						127 779
Úbytky			101 280						101 280
Stav na konci účtovného obdobia			630 050						630 050
Opravné položky									
Stav na začiatku účtovného obdobia									
Prírastky									
Úbytky									
Stav na konci účtovného obdobia									
Zostatková hodnota									
Stav na začiatku účtovného obdobia			161 306						161 306
Stav na konci účtovného obdobia			163 291						163 291

Podnik má dcérsky, spoločný alebo pridružený podnik

Áno

Nie

F.b) Spôsob a výška poistenia dlhodobého majetku

Poistený majetok	Poistná suma	Platnosť zmluvy od-do
Poistenie zodpovednosti za škodu	244 134 €	20.6.2011 – doba neurčitá
PZP motorových vozidiel	2 883 €	č. 9050315098 – doba neurčitá
Havarijné poistenie motorových vozidiel	4 376 €	č. 9520014209 – doba neurčitá

F.r) vývoj opravnej položky k pohľadávkam

Pohľadávky	Bežné účtovné obdobie				
	Stav OP na začiatku účtovného obdobia	Tvorba OP	Zúčtovanie OP z dôvodu zániku opodstatnenosti	Zúčtovanie OP z dôvodu vyradenia majetku z účtovníctva	Stav OP na konci účtovného obdobia
a	b	c	d	e	f
Pohľadávky z obchodného styku	456 787	50 140			506 927
Pohľadávky voči dcérskej účtovnej jednotke a materskej účtovnej jednotke					
Ostatné pohľadávky v rámci kons. celku					
Pohľadávky voči spoločníkom, členom a združeniu					
Iné pohľadávky					
Pohľadávky spolu	456 787	50 140			506 927

F.s) veková štruktúra pohľadávok

Tabuľka č. 1

Názov položky a	V lehote splatnosti b	Po lehote splatnosti c	Pohľadávky spolu D
Dlhodobé pohľadávky			
Pohľadávky z obchodného styku			
Pohľadávky voči dcérskej účtovnej jednotke a materskej účtovnej jednotke			
Ostatné pohľadávky v rámci konsolidovaného celku			
Pohľadávky voči spoločníkom, členom a združeniu			
Iné pohľadávky			
Dlhodobé pohľadávky spolu	7 713		7 713
Krátkodobé pohľadávky			
Pohľadávky z obchodného styku	2 304 016	633 787	2 937 803
Pohľadávky voči dcérskej účtovnej jednotke a materskej účtovnej jednotke	756 366	682 261	1 438 627
Ostatné pohľadávky v rámci konsolidovaného celku			
Pohľadávky voči spoločníkom, členom a združeniu			
Sociálne poistenie			
Daňové pohľadávky a dotácie	293 867		293 867
Iné pohľadávky	93 361		93 361
Krátkodobé pohľadávky spolu	3 447 610	1 316 048	3 325 031

Tabuľka č. 2

Pohľadávky podľa zostatkovej doby splatnosti a	Bežné účtovné obdobie b	Bezprostredne predchádzajúce účtovné obdobie c
Pohľadávky po lehote splatnosti	3 325 031	4 651 909
Pohľadávky so zostatkovou dobou splatnosti do jedného roka	1 316 048	1 292 740
Krátkodobé pohľadávky spolu	3 325 031	4 651 909
Pohľadávky so zostatkovou dobou splatnosti jeden rok až päť rokov		
Pohľadávky so zostatkovou dobou splatnosti dlhšou ako päť rokov		
Dlhodobé pohľadávky spolu	7 713	6 111

F.t) a u) Pohľadávky zabezpečené záložným právom, alebo inou formou zabezpečenia

Opis predmetu záložného práva	Bežné účtovné obdobie	
	Hodnota predmetu	Hodnota pohľadávky
Pohľadávky kryté záložným právom alebo inou formou zabezpečenia	19 500 000	
Hodnota pohľadávok, na ktoré sa zriadilo záložné právo	x	
Hodnota pohľadávok, pri ktorých je obmedzené právo s nimi nakladať	x	

F.v) Odložená daňová pohľadávka – uvedené v časti G.f)**F.w) krátkodobý finančný majetok**

Tabuľka č. 1

Názov položky	Bežné účtovné obdobie	Bezprostredne predchádzajúce účtovné obdobie
Pokladnica, ceniny	16 068	19 229
Bežné bankové účty	1 431 263	1 843 767
Bankové účty termínované		
Peniaze na ceste		
Spolu	1 447 331	1 862 996

F. zb) Významné položky časového rozlíšenia na strane aktív

Opis položky časového rozlíšenia	Bežné účtovné obdobie	Bezprostredne predchádzajúce účtovné obdobie
Náklady budúcich období dlhodobé, z toho:		
Náklady budúcich období krátkodobé, z toho:	7 888	2 578
Predplatné, tel.poplatky	2 510	1 128
Poistné	5 378	1 450
Príjmy budúcich období dlhodobé, z toho:		
Príjmy budúcich období krátkodobé, z toho:		

G. Informácie k údajom vykázaným na strane pasív súvahy

G.a.1,2,4,6) Údaje o vlastnom imaní

Popis základného imania, výška upísaného imania nezapisovaného v OR

Text	V EUR	
	BO	PO
Základné imanie celkom	162 650	162 650
Počet akcií (a.s.)		
Nominálna hodnota 1 akcie (a.s.)		
Hodnota podielov podľa spoločníkov (obchodná spoločnosť)		
-		
Zisk na akciu, alebo na podiel na základnom imaní		
Hodnota upísaného vlastného imania		
Hodnota splateného základného imania	162 650	162 650
Hodnota vlastných akcií vlastnená účtovnou jednotkou, alebo ňou ovádanými osobami a osobami, v ktorých má účtovná jednotka podstatný vplyv.		

G.a.3) Rozdelenie účtovného zisku alebo straty z predchádzajúceho roka

Tabuľka č. 1

Názov položky	Bezprostredne predchádzajúce účtovné obdobie
Účtovný zisk	542 869
Rozdelenie účtovného zisku	Bežné účtovné obdobie
Prídel do zákonného rezervného fondu	
Prídel do štatutárnych a ostatných fondov	
Prídel do sociálneho fondu	20 000
Prídel na zvýšenie základného imania	
Úhrada straty minulých období	
Prevod do nerozdeleného zisku minulých rokov	
Rozdelenie podielu na zisku spoločníkom, členom	522 869
Iné prevod z nerozdel. zisku na záväzky voči spoločníkom	
Spolu	542 869

G.b) Informácie o rezervách

Tabuľka č. 1

Názov položky a	Bežné účtovné obdobie				
	Stav na začiatku účtovného obdobia b	Tvorba c	Použitie d	Zrušenie e	Stav na konci účtovného obdobia f
Dlhodobé rezervy, z toho:	0	68 877	7 889		60 988
Rezerva na odchodné do dôchodku	0	68 877	7 889		60 988
Krátkodobé rezervy, z toho:					
Rezerva na nevyčerp.dovolenku z minn.rokov, odstupné + odvody					
Krátk.rezervy z výroby					

Tabuľka č. 2

Názov položky a	Bezprostredne predchádzajúce účtovné obdobie				
	Stav na začiatku účtovného obdobia b	Tvorba c	Použitie d	Zrušenie e	Stav na konci účtovného obdobia f
Dlhodobé rezervy, z toho:	0	70 459	1 582		68 877
	0	70 459	1 582		68 877
Krátkodobé rezervy, z toho:	380 359	494 399	380 359		494 399
Rezerva na nevyčerp.dovolenku z minn.rokov + odvody	148 822	96 631	148 822		96 631
Krátk.rezervy z výroby	231 537	397 768	231 537		397 768

G.c) a d) Informácie o záväzkoch

Názov položky	Bežné účtovné obdobie	Bezprostredne predchádzajúce účtovné obdobie
Záväzky po lehote splatnosti	1 485 159	1 027 596
Záväzky so zostatkovou dobou splatnosti do jedného roka vrátane	2 614 218	1 027 596
Krátkodobé záväzky spolu	4 099 377	5 960 258
Záväzky so zostatkovou dobou splatnosti jeden rok až päť rokov	80 260	93 377
Záväzky so zostatkovou dobou splatnosti nad päť rokov		
Dlhodobé záväzky spolu	80 260	93 377

F.v) a G.f) Odložená daňová pohľadávka alebo o odložený daňový záväzok

Názov položky	Bežné účtovné obdobie	Bezprostredne predchádzajúce účtovné obdobie
Dočasné rozdiely medzi účtovnou hodnotou majetku a daňovou základňou, z toho:	-8 486	-63 915
odpočítateľné		
zdaniteľné		
Dočasné rozdiely medzi účtovnou hodnotou záväzkov a daňovou základňou, z toho:		
odpočítateľné		
zdaniteľné		
Možnosť umorovať daňovú stratu v budúcnosti		
Možnosť previesť nevyužitú daňovú odpočty		
Sadzba dane z príjmov (v %)	22	23
Odložená daňová pohľadávka	7 713	6 111
Uplatnená daňová pohľadávka		
Zaúčtovaná ako zníženie nákladov	-8 486	-14 700
Zaúčtovaná do vlastného imania	-265	-8 609
Odložený daňový záväzok		
Zmena odloženého daňového záväzku		
Zaúčtovaná ako náklad		
Zaúčtovaná do vlastného imania		

G. g) Závazky zo sociálneho fondu

Názov položky	Bežné účtovné obdobie	Bezprostredne predchádzajúce účtovné obdobie
Začiatočný stav sociálneho fondu	93 377	69 119
Tvorba sociálneho fondu na ťarchu nákladov	21 666	28 940
Tvorba sociálneho fondu zo zisku	20 000	29 580
Ostatná tvorba sociálneho fondu		
Tvorba sociálneho fondu spolu		58 520
Čerpanie sociálneho fondu	54 783	34 262
Konečný zostatok sociálneho fondu	80 260	93 377

G.j) Významné položky časového rozlíšenia na strane pasív

Názov položky	Bežné účtovné obdobie	Bezprostredne predchádzajúce účtovné obdobie
Výdavky budúcich období dlhodobé, z toho:		
Výdavky budúcich období krátkodobé, z toho:	106 143	599 324
Obchodné zastúpenie	33 820	599 239
Faktúry za dodávky	72 323	
Výnosy budúcich období dlhodobé, z toho:		
Výnosy budúcich období krátkodobé, z toho:		

H. Informácie k údajom vykázaným vo výnosoch

H.a) Informácie o tržbách

Oblasť odbytu	Typ výrobkov, tovarov, služieb (napríklad A)		Typ výrobkov, tovarov, služieb (napríklad B)		Typ výrobkov, tovarov, služieb (napríklad C)	
	Bežné účtovné obdobie	Bezprostredne predchádzajúce účtovné obdobie	Bežné účtovné obdobie	Bezprostredne predchádzajúce účtovné obdobie	Bežné účtovné obdobie	Bezprostredne predchádzajúce účtovné obdobie
a	b	c	d	e	f	g
EU	33 440	1 902				
SLOVENSKO	13 492 385	39 945 338				
Spolu	13 524 825	39 947 239				

H.b) Zmena stavu vnútroorganizačných zásob

Názov položky	Bežné účtovné obdobie	Bezprostredne predchádzajúce účtovné obdobie		Zmena stavu vnútroorganizačných zásob	
	Konečný zostatok	Konečný zostatok	Začiatkový stav	Bežné účtovné obdobie	Bezprostredne predchádzajúce účtovné obdobie
	b	c	d	e	f
Nedokončená výroba a polotovary vlastnej výroby	-1 588 346	0	0	-1 588 346	2 085 346
Výrobky					
Zvieratá					
Spolu	-1 588 346	0	0	-1 588 346	2 085 346
Manká a škody	x	x	x		
Reprezentačné	x	x	x		
Dary	x	x	x		
Iné	x	x	x		
Zmena stavu vnútroorganizačných zásob vo výkaze ziskov a strát	x	x	x	-1 588 346	2 085 346

H. c) až f) Výnosy pri aktivácii nákladov a o výnosoch z hospodárskej činnosti, finančnej činnosti a mimoriadnej činnosti

Názov položky	Bežné účtovné obdobie	Bezprostredne predchádzajúce účtovné obdobie
Významné položky pri aktivácii nákladov, z toho:		
Ostatné významné položky výnosov z hospodárskej činnosti, z toho:	22 831	8 714
Poistne plnenia	11 629	6 666
Poskyt.rabat	11 202	2 048
Finančné výnosy, z toho:		
<i>Kurzové zisky, z toho:</i>		
kurzové zisky ku dňu, ku ktorému sa zostavuje účtovná závierka		
<i>Ostatné významné položky finančných výnosov, z toho:</i>		
Poistne plnenia		
Mimoriadne výnosy, z toho:		

H.g) Čistý obrat

Názov položky	Bežné účtovné obdobie	Bezprostredne predchádzajúce účtovné obdobie
Tržby za vlastné výrobky		
Tržby z predaja služieb	13 524 825	39 947 239
Tržby za tovar		
Výnosy zo zákazky		
Výnosy z nehnuteľností na predaj		
Iné výnosy súvisiace s bežnou činnosťou		
Čistý obrat celkom	13 524 825	39 947 239

I. Informácie k údajom vykázaným v nákladoch

I. Informácie o nákladoch

Názov položky	Bežné účtovné obdobie	Bezprostredne predchádzajúce účtovné obdobie
Náklady za poskytnuté služby, z toho:	2 657 381	2 623 935
<i>Náklady voči audítorovi, audítorskej spoločnosti, z toho:</i>		
náklady za overenie individuálnej účtovnej závierky		
iné uisťovacie audítorské služby		
súvisiace audítorské služby		
daňové poradenstvo		
ostatné neaudítorské služby		
<i>Ostatné významné položky nákladov za poskytnuté služby, z toho:</i>	892 642	1 947 276
lic.poplatok	683 274	1 162 662
obchodné zastúpenie	33 820	599 239
prenájom nebyt.priestorov	175 548	185 375
Ostatné významné položky nákladov z hospodárskej činnosti, z toho:	53 521	34 320
poistné	20 156	30 958
Finančné náklady, z toho:	2 923	67 368
<i>Kurzové straty, z toho:</i>		
kurzové straty ku dňu, ku ktorému sa zostavuje účtovná závierka		
<i>Ostatné významné položky finančných nákladov, z toho:</i>		
Bankové poplatky /BZ/	2 787	67 256
poistné		
Mimoriadne náklady, z toho:		

J. Informácie k údajom o daniach z príjmov

J.a) až e) informácie o daniach z príjmov

Názov položky	Bežné účtovné obdobie	Bezprostredne predchádzajúce účtovné obdobie
Suma odloženej daňovej pohľadávky účtovanej ako náklad alebo výnos vyplývajúca zo zmeny sadzby dane z príjmov		
Suma odloženého daňového záväzku účtovaného ako náklad alebo výnos vyplývajúci zo zmeny sadzby dane z príjmov		
Suma odloženej daňovej pohľadávky týkajúca sa umorenia daňovej straty, nevyužitých daňových odpočtov a iných nárokov, ako aj dočasných rozdielov predchádzajúcich účtovných období, ku ktorým sa v predchádzajúcich účtovných obdobiach odložená daňová pohľadávka neúčtovala	7 213	6 111
Suma odloženého daňového záväzku, ktorý vznikol z dôvodu neúčtovania tej časti odloženej daňovej pohľadávky v bežnom účtovnom období, o ktorej sa účtovalo v predchádzajúcich účtovných obdobiach		
Suma neuplatneného umorenia daňovej straty, nevyužitých daňových odpočtov a iných nárokov a odpočítateľných dočasných rozdielov, ku ktorým nebola účtovaná odložená daňová pohľadávka		
Suma odloženej dani z príjmov, ktorá sa vzťahuje na položky účtované priamo na účty vlastného imania bez účtovania na účty nákladov a výnosov		

J.f) a g) Informácie o daniach z príjmov

Názov položky	Bežné účtovné obdobie			Bezprostredne predchádzajúce účtovné obdobie		
	Základ dane	Daň	Daň v %	Základ dane	Daň	Daň v %
a	b	c	d	e	F	g
Výsledok hospodárenia pred zdanením, z toho:	34702	x	x	680 664	x	x
teoretická daň	x			x		
Daňovo neuznané náklady	49846			128 891		
Výnosy nepodliehajúce dani	50361					
Umorenie daňovej straty						
Spolu	34187			809 555		
Splatná daň z príjmov	x	7863	23	x	153 815	19
Odložená daň z príjmov	x			x		
Celková daň z príjmov	x	7863	23	x	153 815	19

Informácie k údajom o ekonomických vzťahoch so spriaznenými osobami

Spriaznenými osobami sú právnické osoby, ktoré sú vo vzťahu k účtovnej jednotke ovládanou osobou alebo ovládajúcou osobou, ktoré vykonávajú podstatný vplyv v účtovnej jednotke, alebo je v nich vykonávaný podstatný vplyv účtovnou jednotkou, fyzické osoby, prostredníctvom ktorých vykonáva iná osoba v účtovnej jednotke podstatný vplyv, zamestnanci zodpovední za riadenie a kontrolu činnosti účtovnej jednotky a ich blízke osoby a osoby zodpovedné za riadenie a kontrolu činnosti účtovnej jednotky a ich blízke osoby, právnické osoby, ktoré vykonávajú v účtovnej jednotke a súčasne v inej účtovnej jednotke prostredníctvom členov a štatutárnych orgánov, dozorných orgánov a iných orgánov taký vplyv, že sú schopné ovplyvniť ekonomické zámery oboch účtovných jednotiek, osoby, ktoré poskytli účtovnej jednotke úver, a z toho dôvodu sú schopné ovplyvniť ekonomické vzťahy s účtovnou jednotkou, osoby, s ktorými účtovná jednotka realizuje taký objem obchodov, že je od týchto osôb hospodársky závislá, vplyvom sa rozumie priamy aj sprostredkovaný vplyv.

Tabuľka č. 2

Dcérska účtovná jednotka/Materská účtovná jednotka a	Kód druhu obchodu b	Hodnotové vyjadrenie obchodu	
		Bežné účtovné obdobie c	Bezprostredne predchádzajúce účtovné obdobie d
PPA Controll a.s.	03	153 717	146 318
PPA Controll a.s.	04	33 820	599 239
PPA Controll a.s.	05	683 274	1 162 662
PPA Conroll a.s.	01	56 417	4 417
PPA Controll a.s.	02	7 856 333	31 944 708
PPA Energo s.r.o.	01	597 717	1 398 788
PPA Energo s.r.o.	02	791 820	325 271
PPA Energo s.r.o.	03	88 401	1988
PPA POWER DS, s.r.o.	01	18 257	7 364
PPA POWER DS, s.r.o.	03	31 657	41 054

Kód druhu obchodu	Druh obchodu:
01	kúpa
02	predaj
03	poskytnutie služby
04	obchodné zastúpenie
05	licencia
06	transfer
07	know-how
08	úver, pôžička
09	výpomoc
10	záruka
11	iný obchod.

P. Informácie k údajom o zmenách vlastného imania

P. Zmeny vlastného imania

Tabuľka č. 1

Položka vlastného imania a	Bežné účtovné obdobie				Stav na konci účtovného obdobia f
	Stav na začiatku účtovného obdobia b	Prírastky c	Úbytky d	Presuny e	
Základné imanie	162 650				162 650
Vlastné akcie a vlastné obchodné podiely					
Zmena základného imania					
Pohľadávky za upísané vlastné imanie					
Emisné ážio					
Ostatné kapitálové fondy	331 939				331 939
Zákonný rezervný fond (nedeliteľný fond) z kapitálových vkladov					
Oceňovacie rozdiely z precenenia majetku a záväzkov					
Oceňovacie rozdiely z kapitálových účastín					
Oceňovacie rozdiely z precenenia pri zlúčení, splynutí a rozdelení					
Zákonný rezervný fond	32 530				32 530
Nedeliteľný fond					
Štatutárne fondy a ostatné fondy	7 625				7 625
Nerozdelený zisk minulých rokov	459 815		265		459 550
Neuhradená strata minulých rokov					
Výsledok hospodárenia bežného účtovného obdobia	542 869				28 706
Vyplatené dividendy					
Ostatné položky vlastného imania					
Účet 491 - Vlastné imanie fyzickej osoby - podnikateľa					

Tabuľka č. 2

Položka vlastného imania	Bezprostredne predchádzajúce účtovné obdobie				
	Stav na začiatku účtovného obdobia	Prírastky	Úbytky	Presuny	Stav na konci účtovného obdobia
a	b	c	d	e	f
Základné imanie	162 650				162 650
Vlastné akcie a vlastné obchodné podiely					
Zmena základného imania					
Pohľadávky za upísané vlastné imanie					
Emisné ážio					
Ostatné kapitálové fondy	331 939				331 939
Zákonný rezervný fond (nedeliteľný fond) z kapitálových vkladov					
Oceňovacie rozdiely z precenenia majetku a záväzkov					
Oceňovacie rozdiely z kapitálových účastín					
Oceňovacie rozdiely z precenenia pri zlúčení, splnutí a rozdelení					
Zákonný rezervný fond	32 530				32 530
Nedeliteľný fond					
Štatutárne fondy a ostatné fondy	7 625				7 625
Nerozdelený zisk minulých rokov	504 381	13 812	58 378		459 815
Neuhradená strata minulých rokov					
Výsledok hospodárenia bežného účtovného obdobia	729 580				542 869
Vyplatené dividendy					
Ostatné položky vlastného imania					
Účet 491 - Vlastné imanie fyzickej osoby - podnikateľa					

T. Prehľad peňažných tokov pri použití nepriamej metódy

Označenie položky	Obsah položky	Bežné účtovné obdobie	Bezprostredne predchádzajúce účtovné obdobie
	Peňažné toky z prevádzkovej činnosti		
Z/S	Výsledok hospodárenia z bežnej činnosti pred zdanením daňou z príjmov (+/-)	34 729	682 233
A. 1.	<i>Nepeňažné operácie ovplyvňujúce výsledok hospodárenia z bežnej činnosti pred zdanením daňou z príjmov (+/-), (súčet A. 1. 1. až A. 1. 13.)</i>	-410 902	- 33 059
A. 1. 1.	Odpisy dlhodobého nehmotného majetku a dlhodobého hmotného majetku (+)	77 013	104 113
A. 1. 2.	Zostatková hodnota dlhodobého nehmotného majetku a dlhodobého hmotného majetku účtovaná pri vyradení tohto majetku do nákladov na bežnú činnosť, s výnimkou jeho predaja (+)		
A. 1. 3.	Odpis opravnej položky k nadobudnutému majetku (+/-)		
A. 1. 4.	Zmena stavu dlhodobých rezerv (+/-)		
A. 1. 5.	Zmena stavu opravných položiek (+/-)		
A. 1. 6.	Zmena stavu položiek časového rozlíšenia nákladov a výnosov (+/-)	-487 915	- 137 172
A. 1. 7.	Dividendy a iné podiely na zisku účtované do výnosov (-)		
A. 1. 8.	Úroky účtované do nákladov (+)		
A. 1. 9.	Úroky účtované do výnosov (-)		
A.1. 10.	Kurzový zisk vyčíslený k peňažným prostriedkom a peňažným ekvivalentom ku dňu, ku ktorému sa zostavuje účtovná závierka (-)		
A. 1. 11.	Kurzová strata vyčíslená k peňažným prostriedkom a peňažným ekvivalentom ku dňu, ku ktorému sa zostavuje účtovná závierka (+)		
A. 1. 12.	Výsledok z predaja dlhodobého majetku, s výnimkou majetku, ktorý sa považuje za peňažný ekvivalent (+/-)		
A. 1. 13.	Ostatné položky nepeňažného charakteru, ktoré ovplyvňujú výsledok hospodárenia z bežnej činnosti, s výnimkou tých, ktoré sa uvádzajú osobitne v iných častiach prehľadu peňažných tokov (+/-)		
A. 2.	<i>Vplyv zmien stavu pracovného kapitálu, ktorým sa na účely tohto opatrenia rozumie rozdiel medzi obežným majetkom a krátkodobými záväzkami s výnimkou položiek obežného majetku, ktoré sú súčasťou peňažných prostriedkov a peňažných ekvivalentov, na výsledok hospodárenia z bežnej činnosti (súčet A. 2. 1. až A. 2. 4.)</i>	1 110 124	1 697 971
A. 2. 1.	Zmena stavu pohľadávok z prevádzkovej činnosti (-/+)	2 372 457	9 551 584
A. 2. 2.	Zmena stavu záväzkov z prevádzkovej činnosti (+/-)	-1 799 894	- 3 869 130
A. 2. 3.	Zmena stavu zásob (-/+)	1 587 511	- 2 060 024
A. 2. 4.	Zmena stavu krátkodobého finančného majetku, s výnimkou majetku, ktorý je súčasťou peňažných prostriedkov	-1 049 950	- 1 924 459

Označenie položky	Obsah položky	Bežné účtovné obdobie	Bezprostredne predchádzajúce účtovné obdobie
	a peňažných ekvivalentov (-/+)		
	Peňažné toky z prevádzkovej činnosti s výnimkou príjmov a výdavkov, ktoré sa uvádzajú osobitne v iných častiach prehľadu peňažných tokov (+/-), (súčet Z/S + A. 1. + A. 2.)	733 951	2 347 145
A. 3.	Prijaté úroky, s výnimkou tých, ktoré sa začleňujú do investičných činností (+)		
A. 4.	Výdavky na zaplatené úroky, s výnimkou tých, ktoré sa začleňujú do finančných činností (-)		
A. 5.	Príjmy z dividend a iných podielov na zisku, s výnimkou tých, ktoré sa začleňujú do investičných činností (+)		
A. 6.	Výdavky na vyplatené dividendy a iné podiely na zisku, s výnimkou tých, ktoré sa začleňujú do finančných činností (-)		
	Peňažné toky z prevádzkovej činnosti (+/-), (súčet Z/S + A. 1. až A. 6.)	733 951	2 347 145
A. 7.	Výdavky na daň z príjmov účtovnej jednotky, s výnimkou tých, ktoré sa začleňujú do investičných činností alebo finančných činností (-/+)	-6 023	- 139 364
A. 8.	Príjmy mimoriadneho charakteru vzťahujúce sa na prevádzkovú činnosť (+)		
A. 9.	Výdavky mimoriadneho charakteru vzťahujúce sa na prevádzkovú činnosť (-)		
A.	Čisté peňažné toky z prevádzkovej činnosti (+/-), (súčet Z/S + A. 1. až A. 9.)	727 928	2 207 781
	Peňažné toky z investičnej činnosti		
B. 1.	Výdavky na obstaranie dlhodobého nehmotného majetku (-)	-2 346	- 6 798
B. 2.	Výdavky na obstaranie dlhodobého hmotného majetku (-)	-163 291	- 106 098
B. 3.	Výdavky na obstaranie dlhodobých cenných papierov a podielov v iných účtovných jednotkách, s výnimkou cenných papierov, ktoré sa považujú za peňažné ekvivalenty a cenných papierov určených na predaj alebo na obchodovanie (-)		
B. 4.	Príjmy z predaja dlhodobého nehmotného majetku (+)		
B. 5.	Príjmy z predaja dlhodobého hmotného majetku (+)		
B. 6.	Príjmy z predaja dlhodobých cenných papierov a podielov v iných účtovných jednotkách, s výnimkou cenných papierov, ktoré sa považujú za peňažné ekvivalenty a cenných papierov určených na predaj alebo na obchodovanie (+)		
B. 7.	Výdavky na dlhodobé pôžičky poskytnuté účtovnou jednotkou inej účtovnej jednotke, ktorá je súčasťou konsolidovaného celku (-)		
B. 8.	Príjmy zo splácania dlhodobých pôžičiek poskytnutých účtovnou jednotkou inej účtovnej jednotke, ktorá je súčasťou konsolidovaného celku (+)		

Označenie položky	Obsah položky	Bežné účtovné obdobie	Bezprostredne predchádzajúce účtovné obdobie
B. 9.	Výdavky na dlhodobé pôžičky poskytnuté účtovnou jednotkou tretím osobám s výnimkou dlhodobých pôžičiek poskytnutých účtovnej jednotke, ktorá je súčasťou konsolidovaného celku (-)		
B. 10.	Príjmy zo splácania pôžičiek poskytnutých účtovnou jednotkou tretím osobám, s výnimkou pôžičiek poskytnutých účtovnej jednotke, ktorá je súčasťou konsolidovaného celku (+)		
B. 11.	Prijaté úroky, s výnimkou tých, ktoré sa začleňujú do prevádzkových činností (+)		
B. 12.	Príjmy z dividend a iných podielov na zisku, s výnimkou tých, ktoré sa začleňujú do prevádzkových činností (+)		
B. 13.	Výdavky súvisiace s derivátmi s výnimkou, ak sú určené na predaj alebo na obchodovanie, alebo ak sa tieto výdavky považujú za peňažné toky z finančnej činnosti (-)		
B. 14.	Príjmy súvisiace s derivátmi s výnimkou, ak sú určené na predaj alebo na obchodovanie, alebo ak sa tieto výdavky považujú za peňažné toky z finančnej činnosti (+)		
B. 15.	Výdavky na daň z príjmov účtovnej jednotky, ak je ju možné začleniť do investičných činností (-)		
B. 16.	Príjmy mimoriadneho charakteru vzťahujúce sa na investičnú činnosť (+)		
B. 17.	Výdavky mimoriadneho charakteru vzťahujúce sa na investičnú činnosť (-)		
B. 18.	Ostatné príjmy vzťahujúce sa na investičnú činnosť (+)		
B. 19.	Ostatné výdavky vzťahujúce sa na investičnú činnosť (-)		
B.	Čisté peňažné toky z investičnej činnosti (súčet B. 1. až B. 19.)	-165 637	- 112 896
	Peňažné toky z finančnej činnosti		
<i>C. 1.</i>	<i>Peňažné toky vo vlastnom imaní (súčet C. 1. 1. až C. 1. 8.)</i>		
C. 1. 1.	Príjmy z upísaných akcií a obchodných podielov (+)		
C. 1. 2.	Príjmy z ďalších vkladov do vlastného imania spoločníkmi alebo fyzickou osobou, ktorá je účtovnou jednotkou (+)		
C. 1. 3.	Prijaté peňažné dary (+)		
C. 1. 4.	Príjmy z úhrady straty spoločníkmi (+)		
C. 1. 5.	Výdavky na obstaranie alebo spätné odkúpenie vlastných akcií a vlastných obchodných podielov (-)		
C. 1. 6.	Výdavky spojené so znížením fondov vytvorených účtovnou jednotkou (-)		
C. 1. 7.	Výdavky na vyplatenie podielu na vlastnom imaní spoločníkmi účtovnej jednotky a fyzickou osobou, ktorá je účtovnou jednotkou (-)		
C.1. 8.	Výdavky z iných dôvodov, ktoré súvisia so znížením vlastného imania (-)		
C. 2.	<i>Peňažné toky vznikajúce z dlhodobých záväzkov a krátkodobých záväzkov z finančnej činnosti, (súčet C. 2. 1. až C. 2. 9.)</i>		138 298

Označenie položky	Obsah položky	Bežné účtovné obdobie	Bezprostredne predchádzajúce účtovné obdobie
C. 2. 1.	Príjmy z emisie dlhových cenných papierov (+)		
C. 2. 2.	Výdavky na úhradu záväzkov z dlhových CP (-)		
C. 2. 3.	Príjmy z úverov, ktoré účtovnej jednotke poskytla banka alebo pobočka zahraničnej banky, s výnimkou úverov, ktoré boli poskytnuté na zabezpečenie hlavného predmetu činnosti (+)		
C. 2. 4.	Výdavky na splácanie úverov, ktoré účtovnej jednotke poskytla banka alebo pobočka zahraničnej banky, s výnimkou úverov, ktoré boli poskytnuté na zabezpečenie hlavného predmetu činnosti (-)		
C. 2. 5.	Príjmy z prijatých pôžičiek (+)		
C. 2. 6.	Výdavky na splácanie pôžičiek (-)		
C. 2. 7.	Výdavky na úhradu záväzkov z používania majetku, ktorý je predmetom zmluvy o kúpe prenajatej veci (-)		
C. 2. 8.	Príjmy z ostatných dlhodobých záväzkov a krátkodobých záväzkov vyplývajúcich z finančnej činnosti účtovnej jednotky, s výnimkou tých, ktoré sa uvádzajú osobitne v inej časti prehľadu peňažných tokov (+)	-434 822	138 298
C. 2. 9.	Výdavky na splácanie ostatných dlhodobých záväzkov a krátkodobých záväzkov vyplývajúcich z finančnej činnosti účtovnej jednotky, s výnimkou tých, ktoré sa uvádzajú osobitne v inej časti prehľadu peňažných tokov (-)		
C. 3.	Výdavky na zaplatené úroky, s výnimkou tých, ktoré sa začleňujú do prevádzkových činností (-)		
C. 4.	Výdavky na vyplatené dividendy a iné podiely na zisku, s výnimkou tých, ktoré sa začleňujú do prevádzkových činností (-)	-543 134	- 774 146
C. 5.	Výdavky súvisiace s derivátmi, s výnimkou, ak sú určené na predaj alebo na obchodovanie, alebo ak sa považujú za peňažné toky z investičnej činnosti (-)		
C. 6.	Príjmy súvisiace s derivátmi, s výnimkou, ak sú určené na predaj alebo na obchodovanie, alebo ak sa považujú za peňažné toky z investičnej činnosti (+)		
C. 7.	Výdavky na daň z príjmov účtovnej jednotky, ak ich možno začleniť do finančných činností (-)		
C. 8.	Príjmy mimoriadneho charakteru vzťahujúce sa na finančnú činnosť (+)		
C. 9.	Výdavky mimoriadneho charakteru vzťahujúce sa na finančnú činnosť (-)		
C.	Čisté peňažné toky z finančnej činnosti (súčet C. 1. až C. 9.)	-977 956	- 635 848
D.	Čisté zvýšenie alebo čisté zníženie peňažných prostriedkov (+/-), (súčet A + B + C)	-415 665	1 459 037
E.	Stav peňažných prostriedkov a peňažných ekvivalentov na začiatku účtovného obdobia (+/-)	1 862 996	403 959

Označenie položky	Obsah položky	Bežné účtovné obdobie	Bezprostredne predchádzajúce účtovné obdobie
F.	Stav peňažných prostriedkov a peňažných ekvivalentov na konci účtovného obdobia pred zohľadnením kurzových rozdielov vyčíslených ku dňu, ku ktorému sa zostavuje účtovná závierka (+/-)	1 447 331	1 862 996
G.	Kurzové rozdiely vyčíslené k peňažným prostriedkom a peňažným ekvivalentom ku dňu, ku ktorému sa zostavuje účtovná závierka (+/-)		
H.	Zostatok peňažných prostriedkov a peňažných ekvivalentov na konci účtovného obdobia upravený o kurzové rozdiely vyčíslené ku dňu, ku ktorému sa zostavuje účtovná závierka (+/-)	1 447 331	1 862 996