

Výročná správa za rok 2013

Podľa § 20, Zák.č. 431/2002 Z.z.



Vízia, poslanie a ciele výrobného družstva Novoplast	2
História a doterajšie výsledky výrobného družstva Novoplast	2
Stratégia.....	3
Orgány družstva a organizačná štruktúra	3
Ludské zdroje	3
Organizačná štruktúra	4
Výrobno-obchodná situácia.....	4
Tvorba ceny.....	5
Analýza vonkajšieho prostredia	5
Opatrenia na podporu predaja	6
Dopad výroby sklolaminátu na životné prostredie.....	7
Prehľad ekonomických výsledkov za rok 2013	7
Prehľad o dlhodobom nehmotnom a dlhodobom hmotnom majetku.....	10
Štruktúra majetku a zdrojov	10
Hospodársky výsledok	11
Predpokladaný vývoj činnosti výrobného družstva Novoplast v roku 2014.....	11
Správa nezávislého audítora.....	12
Udalosti po skončení roka 2013	12
Záver.....	12

Vízia, poslanie a ciele výrobného družstva Novoplast

Novoplast, výrobné družstvo Sereď je moderným, dynamickým a uznávaným výrobcom sklolaminátových výrobkov, ktoré svojou kvalitou prevyšujú konkurenciu. Dlhodobou víziou družstva je potvrdiť túto pozíciu a byť žiadaným dodávateľom na celosvetovom trhu.

Poslaním výrobného družstva Novoplast je:

- aktívne pristupovať k riešeniu potrieb zákazníkov, zvyšovať výkonnosť a efektívnosť všetkých vykonávaných činností,
- svoju činnosť vykonávať tvorivo, s dôrazom na etiku konania, spoločenskú a environmentálnu zodpovednosť,
- vytvárať motivujúce pracovné prostredie pre svojich zamestnancov, získavať a vychovávať popredných odborníkov vo svojej profesii a tak zabezpečiť trvalú prosperitu a rozvoj družstva,
- zhodnocovať majetok družstva a naplňovať očakávania členov družstva.

Novoplast, v.d. si za svoje hlavné ciele v roku 2013 stanovil:

- udržateľne expandovať a zvýšiť tržby družstva,
- dosiahnuť kladný hospodársky výsledok,
- získať aspoň jedného nového zákazníka v sektore laminátovej produkcie s obratom viac ako 50 000 EUR za rok,
- presadiť sa ako dodávateľ aspoň u jedného zákazníka, ktorý používa systém hodnotenia kvality podľa normy ISO,
- znížiť nákladovosť výroby v porovnaní s minulým rokom o 3%,
- využívať výrobné kapacity na 100%,

História a doterajšie výsledky výrobného družstva Novoplast

Prvé valné zhromaždenie výrobného družstva Novoplast sa konalo dňa 15. augusta 1947, na ktorom 23 zakladajúcich členov odhlasovalo vznik výrobného družstva. Novoplast výrobné družstvo Sereď bolo založené ako košíkárske výrobné a predajné družstvo v Trnave. Hlavným výrobným artiklom bol košíkársky tovar. Od roku 1972 sa hlavnou činnosťou družstva stala výroba sklolaminátov. Závod firmy sa rozprestiera na ploche 27 131 m². Z celkovej zastavanej plochy 7 607 m² zaberá hlavná výrobná hala plochu približne 4 000 m².

Vlastnou stratégiou rozvoja sa výrobné družstvo Novoplast prepracovalo na trhy západnej Európy. Výrazný podiel na úspechu družstva má priaznivý vývoj v zábavnom priemysle. V západnej Európe vznikajú nové vodné parky s vodnými šmykľavkami a inými vodnými atrakciami. Taktiež sa budujú veľké športové a oddychové centrá s detskými ihriskami .

Stratégia

Akčný charakter stratégie vyžaduje dynamickú konfrontáciu aktuálnych východiskových podmienok so žiaducim smerovaním do budúcnosti a na tomto základe vymedziť problémové oblasti a možné spôsoby riešenia.

V dôsledku finančnej krízy, ktorá začala v druhom polroku 2008, družstvo stratilo odberateľov z oblasti automobilového priemyslu. Stratégiou družstva je získať nových zákazníkov, ktorí by tento výpadok vykryli. Vzhľadom na pozitívne signály prichádzajúce zo západných krajín Európskej únie sa v nasledujúcich rokoch družstvo pokúsi získať späť odberateľov z oblasti automobilového priemyslu.

Takmer celá produkcia výrobného družstva je založená na ručnom kladení sklovýstuží do foriem, ktoré sa následne presycujú polyesterovou živicom. Vysoký podiel ručnej práce predstavuje vo všeobecnosti vyššie nároky na prostriedky dosahovania produktivity a kvality práce. Stratégiou družstva je inovácia a zvýšenie podielu strojovej výroby sklolaminátových výrobkov.

Výrobné družstvo Novoplast vlastní CNC 5-osú frézu, ktorá je profesionálnym dokončovacím nástrojom na opracovávanie výrobkov. Pracuje v uzavretom prostredí a výrazne tak znižuje prašnosť pracovného prostredia. Stratégiou je získať nových obchodných partnerov s požiadavkou na práce na CNC fréze.

V spoločnosti prevláda názor, že na ručnú prácu nie je potrebná kvalifikovaná pracovná sila. Kvalifikovaná pracovná sila je však zárukou kvality a vyššej produktivity práce. Stratégiou družstva je zabezpečiť neustále vzdelávanie a výchovu svojich zamestnancov.

Orgány družstva a organizačná štruktúra

Stanovami družstva sú určené tieto orgány družstva:

- Najvyšším orgánom družstva je členská schôdza. K 31.12.2013 malo družstvo 15 členov.
- Štatutárnym orgánom družstva je predseda, ktorý riadi družstvo.
- Iným orgánom pôsobiacim v družstve je Komisia starostlivosti o členov a zamestnancov.

Ľudské zdroje

Novoplast, v.d. Sered' zamestnával k 31.12.2013 celkom 104 pracovníkov v nasledovnej štruktúre:

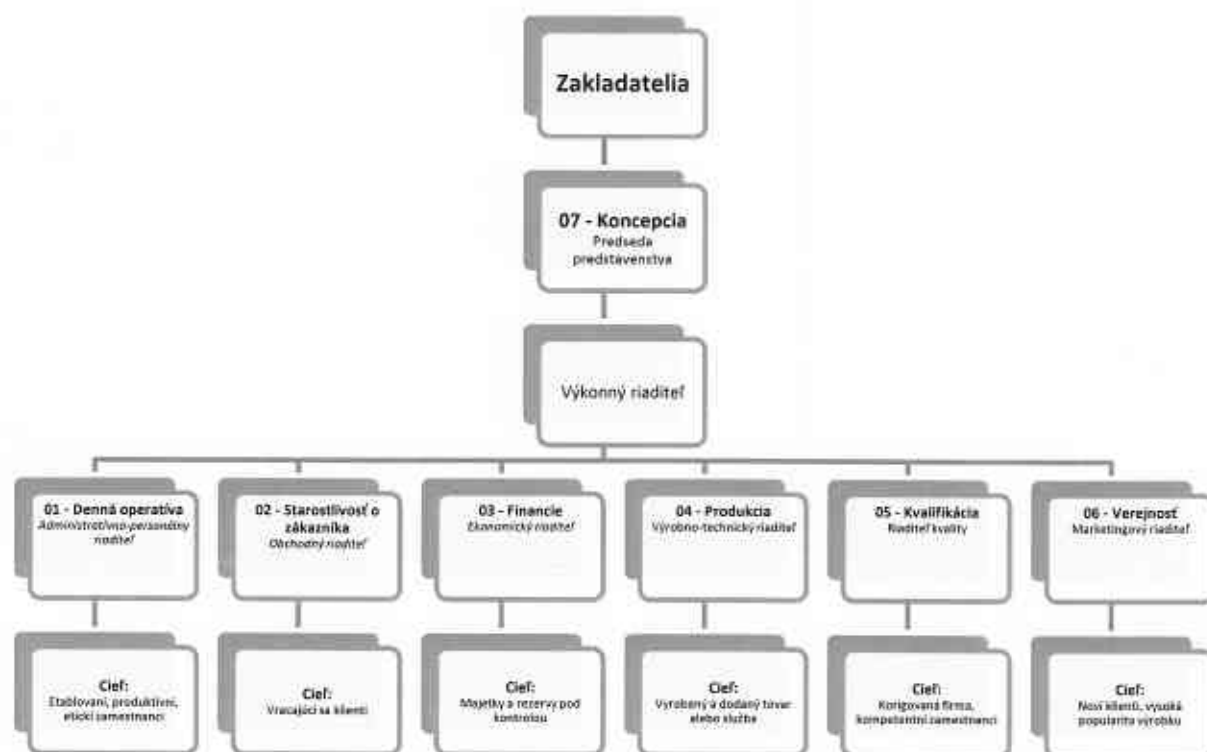
- THP pracovníci 11
- Robotníci a pomocný personál 93

Pracovné pozície robotníkov a pomocného personálu:

- príprava foriem,
- strihanie,
- miešanie hmôt,
- laminovanie,
- kompletáž výrobkov,
- údržba,
- závodná stráž.

Dosiahnutím merateľnosti výkonu každého zamestnanca, prehľadnými a podrobnými štatistikami výkonov, získanými v reálnom čase, smerovať k zvýšeniu produktivity a kvality práce.

Organizačná štruktúra



Novoplast v. d. Sereď. nemá organizačnú zložku v zahraničí

Výrobnobchodná situácia

Produkcii výrobného družstva Novoplast tvoria na dve základné kategórie:

- vlastný sortiment – výroba lodí (turistické kajaky, kánoe, rybárske veslice), rodinné bazény, poľnohospodárske nádrže s objemom od 125 do 1 000 litrov (na zákazku aj atypické objemy a rozmery).
- zákazková výroba – rozhodujúci podiel výroby tvorí zákazková výroba. Výrobné družstvo Novoplast vyrába výrobky z týchto oblastí:
 - automobilový priemysel – batožinové boxy,
 - karavanový priemysel – zadné diely obytných prívosov, čelné kabíny, spojery a skrinky do obytných prívosov,
 - lodný priemysel – sanitárne kabíny do námorných lodí,

- zábavný priemysel – vodné šmykľavky otvorené a uzavreté, horolezecké steny, výrobky pre detské ihriská, laminátové platne pre skateboardové dráhy, vozíky do zábavných parkov,
- reklama – sochy zvierat zo sklolaminátu ako nosič reklamy pre európske mestá, reklamné pylóny

Spokojnosť obchodných partnerov je pre družstvo a pre všetkých jeho zamestnancov prvoradá. Kvalifikovaní a vyškolení špecialisti zabezpečujú požadovanú kvalitu na všetkých úrovniach výrobného procesu. O kontrolu kvality výrobkov sa stará tím pracovníkov. Sklolaminátové výrobky vyrobené vo výrobnom družstve Novoplast spĺňajú všetky náročné legislatívne požiadavky EÚ. Systém riadenia kvality bol certifikovaný nezávislou audítorskou spoločnosťou podľa normy ISO:9001:2008. Certifikácia deklaruje dlhodobý záväzok družstva zameriavať sa na kvalitu našich výrobkov a neustále zdokonaľovať všetky súvisiace procesy

Tvorba ceny

Výšku ceny ovplyvňujú tri základné faktory:

- Výška nákladov,
- Konkurencia,
- Dopyt.

Pre stanovenie správnej výšky ceny je nevyhnutné zohľadňovať všetky tri faktory, pričom optimálna cena sa nachádza v priestore medzi cenou stanovenou na úrovni nákladov výrobku a cenou konkurenčných výrobkov.

Výrobné družstvo tvorí ceny podľa druhu výrobku. Nákladovo orientovanú tvorbu ceny používa pri stanovení ceny vlastného sortimentu. Kalkulácia vychádza z nákladov a plánovaného zisku.

Pre zákazkovú výrobu používa kombináciu tvorby ceny na základe zákazníkom akceptovanej hodnoty a konkurenčne orientovanej ceny. Základom stanovenia ceny zákazkovej výroby je dostatočne presné zistenie názoru kupujúceho na hodnotu výrobku a predvídanie reakcie konkurentov.

Analýza vonkajšieho prostredia

Vonkajšie prostredie, v ktorom pôsobí družstvo ako aj všetky podnikateľské subjekty bez ohľadu na príslušnosť k odvetviu charakterizujú dve fázy:

- 1) Makroprostredie, v ktorom sú všetky podnikateľské subjekty pod tlakom síl, ktoré nedokážu ovplyvniť:
 - a) Politické faktory – členstvo Slovenskej republiky v Európskej únii, NATO, OECD a iných významných svetových politických zoskupeniach napomáha politickej stabilite politického zriadenia. Politicko-ekonomická situácia je ovplyvnená záväzkami plynúcimi štátu z medzinárodných zmlúv a právnych aktov. V našich podmienkach je aktuálna implementácia smerníc EÚ do vnútroštátneho práva
 - b) Ekonomické faktory – ekonomické prostredie je dôležité pre odhad ceny pracovnej sily a pre odhad ceny produktov a služieb. Novoplast výrobné družstvo svoje produkty a služby vyváža hlavne do krajín eurozóny, v menšej miere do štátov tretích krajín a tuzemska. Taktiež vstupuje nakupuje v tuzemsku a z krajín eurozóny. Takmer celý obchod sa uskutočňuje v domácej mene EUR. Kurzy iných svetových mien

neovplyvňujú ekonomiku družstva. V období pred vstupom do eurozóny negatívne ovplyvňoval výsledky výrobného družstva silný kurz Slovenskej koruny, družstvo zaznamenávalo každoročný pokles obratu. Od roku 2009 obrat medziročne narastá. Výroba sklolaminátových výrobkov nie je podporovaná žiadnou dotačnou politikou štátu.

- c) Sociálne faktory – Vysokokvalifikovaní zamestnanci sú kľúčom k úspechu družstva. Každá pracovná pozícia si vyžaduje pracovníka s odbornými vedomosťami a zručnosťami. Pre sklolaminátovú výrobu neexistuje v rámci odbornej prípravy na budúce povolanie učebný ani študijný odbor. Školenia a iné vzdelávacie aktivity pre zamestnancov realizuje výrobné družstvo Novoplast vlastnými prostriedkami.
- d) Technologické faktory – technologický rozvoj a inovácie môžu urýchliť prechod z ručnej výroby na strojovú, ovplyvniť smerovanie výrobného družstva a zabezpečiť mu výhodné postavenie na trhu.
- e) Environmentálne faktory – tak ako sa dynamicky vyvíja environmentálna politika EÚ, tak rýchlo musia krajiny spoločenstva a ich podnikateľské subjekty na tieto zmeny reagovať. Výroba sklolaminátových výrobkov patrí do chemického priemyslu, ktorý sa zaraďuje k možným znečisťovateľom životného prostredia. Dodržiavaním platnej legislatívy na ochranu životného prostredia sa Novoplast výrobné družstvo podieľa na uchovávaní, ochrane a zlepšovaní kvality životného prostredia, a na ochrane zdravia ľudí.
- f) Legislatívne faktory – zákonodarnou politikou štátom uložené povinnosti a nariadenia. V snahe vyhnúť sa možným postihom zo strany štátu družstvo vynakladá nemalé finančné prostriedky na štúdium a analýzu stále sa meniacich sociálnych, pracovných, daňových, obchodných zákonov a zákonov na ochranu životného prostredia.

2) Odvetvové prostredie

- a) Konkurencia – v konkurenčnej štruktúre odvetvia je výrobné družstvo Novoplast jedným z najväčších výrobcov sklolaminátových výrobkov v strednej Európe, čo predstavuje výhody oproti konkurencii. Rozsiahle výrobné priestory, pracovná sila, ktorá je schopná spracovať objednávky veľkých rozsahov sú ďalšími výhodami, ktoré zaručujú výhru v súťaži o získavanie čo najväčšieho množstva zdrojov za najnižšie ceny. Na druhej strane náklady, ktoré je potrebné vynaložiť na udržanie rozsiahlych objektov a veľkej kvalifikovanej pracovnej sily môžu zvyšovať cenu produkcie a výrobné družstvo sa môže stať nekonkurencieschopným. Preto musí družstvo využívať aj iné nástroje konkurenčného boja ako je najnižšia cena výrobkov. Konkurenčnými výhodami sú 40-ročná prax vo výrobe sklolaminátových výrobkov a pružnosť výroby pokrytá materiálno-technickým zabezpečením.
- b) Zákazníci – odbytový trh Novoplastu tvoria zákazníci štátov spoločenstva EÚ 77%, odberatelia štátov tretích krajín 14%, tuzemskí odberatelia 9%.
- c) Dodávatelia – pri výbere dodávateľov hlavných surovín, ako sú živice, gelcoaty, sklené rohože a tkaniny, prihliada Novoplast, výrobné družstvo na kvalitu, ktorá by mala byť garantovaná medzinárodnými certifikátmi kvality Lloyd a Veritas na antiemisnú úpravu surovín na schopnosť reakcie na meniace sa podmienky trhu.

Opatrenia na podporu predaja

Účasťou na špecializovaných domácich a zahraničných výstavách získava družstvo nových zákazníkov a zabezpečuje marketingový prieskum. Krátka prezentácia vlastného sortimentu výroby je aj na webovej stránke výrobného družstva. Vysoká kvalita zákazkovej

produkcie zabezpečuje neustálu a nepretržitú spoluprácu so starými obchodnými partnermi a informácie o vysokej kvalite zákazkovej produkcie (word-of-mouth marketing) rozširujú okruh obchodných partnerov o nových zákazníkov.

Dopad výroby sklolaminátu na životné prostredie

Novoplast výrobné družstvo Sereď, si uvedomuje svoju zodpovednosť voči životnému prostrediu, a preto monitoruje svoj vplyv na životné prostredie v celom výrobnom procese. Cieľom družstva je trvalé zlepšenie environmentálneho riadenia závodu, pretože ochrana životného prostredia je jedným z kľúčov k úspešnému podnikaniu. Vo všetkých výrobných prevádzkach je zavedený systém riadenia odpadov, koncepčné riešené skladovanie základných surovín. Dôraz sa kladie na výber používaných materiálov vo výrobe.

Likvidáciu nebezpečného odpadu, komunálneho odpadu, ostatného odpadu a vodného odpadu výrobné družstvo zabezpečuje nasledovne:

- Nebezpečný odpad – skládka BORINA EKOS, s.r.o. Litvínske Opatovce
- Komunálny odpad – obec Dolná Streda
- Ostatný odpad – KOMPLEX-odpadová spoločnosť, s.r.o. Pusté Sady
- Voda obsahujúca oleje z kompresorov – Singh Servis, s.r.o. Šaľa

Hlavné suroviny pre výrobu sklolaminátových výrobkov sú živice, gelcoaty, sklené rohože a tkaniny. Živice a gelcoaty nakupuje výrobné družstvo od svetových výrobcov, ktorých kvalita je garantovaná medzinárodnými certifikátmi kvality Lloyd a Veritas. Suroviny od týchto výrobcov sú produkované s antiemisnou úpravou, čo znižuje emisie škodlivých prvkov do ovzdušia až o 50% a neprekračujú tak povolené limity. Ponuka sklenených rohoží a tkanín je na trhu pestrá, čo pozitívne ovplyvňuje nákupnú cenu týchto vstupov.

Prehľad ekonomických výsledkov za rok 2013

Novoplast, výrobné družstvo dosiahlo v roku 2013 nasledovné ekonomické výsledky:

Ukazovateľ	2013	2012
Výnosy	4 842 479	4 669 875
Náklady	4 799 128	4 632 053
Hospodársky výsledok pred zdanením	43 351	37 822
Hospodársky výsledok po zdanení	30 672	25 440
Daň z príjmov splatná	2 241	
Daň z príjmov odložená	10 438	12 370
Obchodná marža z predaja tovaru	34 784	25 018
Tržby za predaj výrobkov a služieb	4 765 363	4 551 625
Zmena stavu vnútro podnikových zásob	-154 910	- 63 561
Aktivácia	0	784
Výroba spolu	4 610 453	4 488 848
Výrobná spotreba	2 617 872	2 659 134
Osobné náklady	1 814 002	1 515 629
Výsledok hospodárenia z hospodárskej činnosti	70 731	82 768
Výsledok hospodárenia z finančnej činnosti	- 27 380	- 44 947

Tabuľka 1 - výnosy a náklady za roky 2012 a 2013

Novoplast, výrobné družstvo malo v roku 2013 nasledovnú štruktúru súvahových položiek:

Ukazovateľ	2013	2012
Majetok spolu	2 551 117	2 184 281
Neobežný majetok	368 174	424 697
Obežný majetok	2 176 900	1 755 902
Vlastné imanie a záväzky	2 551 117	2 184 281
Vlastné imanie	912 242	891 169
Záväzky	1 638 875	1 292 712
Z toho: dlhodobé a krátkodobé záväzky	810 348	956 505
bankové úvery	828 027	336 207

Tabuľka 2 - štruktúra súvahových položiek v roku 2012 a 2013

Novoplast, výrobné družstvo dosiahlo v roku 2013 výnosy v tejto štruktúre:

Druh výnosov	2013	2012
Tržby za výrobky	4 177 542	4 061 248
Tržby za služby	587 821	496 246
Tržby za tovar	123 706	82 424
Zmena stavu nedokončenej výroby	-63 819	27 812
Zmena stavu hotových výrobkov	-91 092	-91 373
Tržby z predaja materiálu	103 869	93 089
Ostatné prevádzkové výnosy	4 308	260
Kreditné úroky	21	116
Kurzové zisky	123	53
Spolu	4 842 479	4 669 875

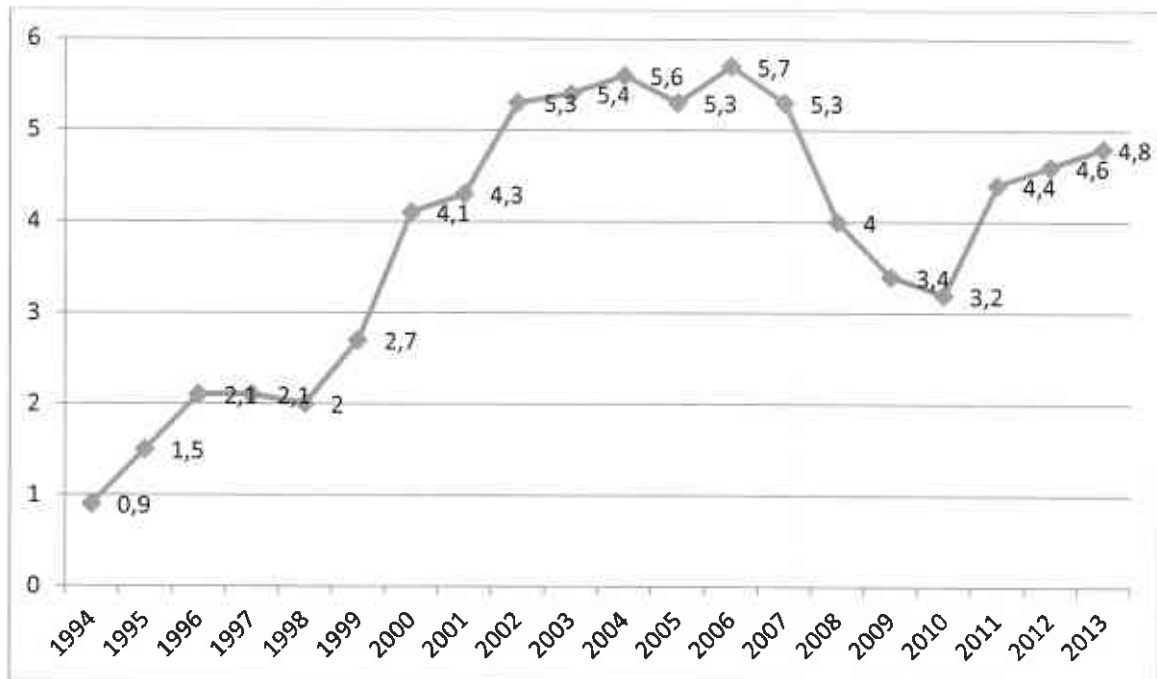
Tabuľka 3 - štruktúra výnosových položiek v rokoch 2012 a 2013

Novoplast, výrobné družstvo vyrobilo v roku 2012 výrobky v tejto štruktúre:

Výrobok	2013	2012
Sprchové kabíny	864 495	1 135 663
Šmykľavky	2 747 131	2 825 131
Zábavný priemysel	555 993	400 282
Figuríny	64 300	61 284
Lode BB	36 888	56 567
Batožinové boxy	37 856	26 909
Reklamné pylóny	46 502	19 082
Bazény	3 782	9 075
Lode NT	1 962	4 273
Horolezecké panely	0	0
Ostatné	276 307	54 433

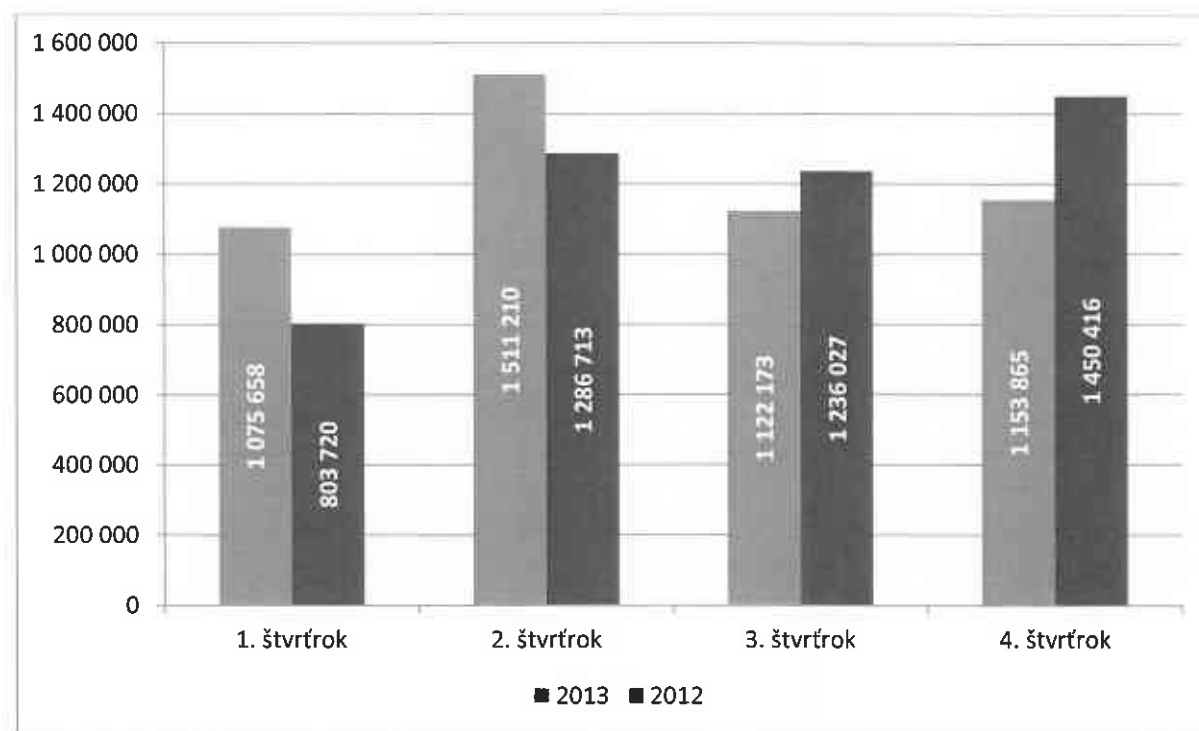
Tabuľka 4 - štruktúra výroby v rokoch 2012 a 2013

Z dlhodobého hľadiska dosahuje Novoplast, výrobné družstvo tieto hodnoty obratu:



Graf 1 - vývoj obratu výrobného družstva Novoplast v rokoch 1994 - 2013

Výnosy v roku 2013 vzrástli oproti roku 2012 o 173 tis. EUR. Najväčší nárast v objeme výroby dosiahlo družstvo vo výrobkoch zaradených do skupiny ostatné +222 tis. EUR. Do tejto skupiny patria výrobky ako: nádrže rôzneho objemu, poštové schránky, detské šmykľavky do pieskovísk, modely, formy a iné. Podiel na tržbách v roku 2013 v percentuálnom vyjadrení: výroba šmykľaviek 56,7%, rekonštrukcia sprchových kabín 17,9%, produkcia do zábavných parkov 11,5%. Zvyšok produkcie tvorili figuríny, batožinové boxy, pylóny, bazény a športové lode, nádrže, modely, formy. Z celkového objemu tržieb 4,8 mil. EUR predstavuje domáci trh 0,4 mil. EUR, trh tretích krajín 0,7 mil. EUR a trh krajín EÚ 3,7 mil. EUR. Vývoj tržieb v jednotlivých štvrtrokoch 2013 zobrazuje nasledujúci graf:



Graf 2 – vývoj tržieb za jednotlivé štvrťroky v EUR v rokoch 2013 a 2012

Oproti roku 2012 mali tržby za vlastné výrobky v prvých dvoch štvrťrokoch rastúci trend. V treťom a štvrtom štvrťroku 2013 bola dosiahnutá nižšia úroveň tržieb v porovnaní s rovnakými obdobiami roku 2012. Najvyššie tržby boli zaznamenané v druhom štvrťroku 2013.

V roku 2013 výrobné družstvo nevykaložilo žiadne náklady na výskum a vývoj nových výrobkov. Pri zákazkovej výrobe väčšinou nie je potrebné vyvíjať nové výrobky, keďže investor, respektíve odberateľ zvyčajne prichádza s konkrétnou víziou alebo projektom zákazky.

Prehľad o dlhodobom nehmotnom a dlhodobom hmotnom majetku

V roku 2013 družstvo nakúpilo DHIM pod limit 1.700 EUR – ručná obrábacia technika a kancelárska technika v hodnote 21 943 EUR. Dlhodobý hmotný majetok v hodnote 50 665 EUR, a dlhodobý nehmotný majetok v hodnote 2 400 EUR. Z evidencie bol vyradený neupotrebitelný majetok v hodnote 298 559 EUR.

Štruktúra majetku a zdrojov

Pokles hodnoty majetku k 31.12.2013 činí +366 836 EUR a pozostáva z nasledovných položiek:

neobežný majetok HIM a NHIM	-56 523
obežný majetok	+420 998
z toho: zásoby	-62 052
pohľadávky	+2 764
finančné účty	+480 286

časové rozlíšenie nákladov +2 361

Zníženie hodnoty HIM nastalo vytvorením odpisov vo výške – 131 531 EUR, nákupom DHaNIM vo výške + 75 008 EUR.

Vlastné imanie a záväzky vzrástli o +366 836 EUR:

Z toho záväzky	+346 163
- dlhodobé záväzky	+14 311
- krátkodobé záväzky	-168 657
- bankové úvery	+ 491 820
- finančné výpomoci	+5 520
- rezervy	+3 169

Novoplast v. d. Sereď je samostatná organizačná zložka, neviduje nadobudnutie vlastných akcií, dočasných listov, obchodných podielov a akcií.

Hospodársky výsledok

Hospodársky výsledok za rok 2013 je zisk EUR 43 350,59. Po zaplatení dane z príjmov PO vo výške EUR 2 240,59 a zaúčtovaní odloženej dane z príjmu PO vo výške EUR 10 437,72 podľa zákona NR SR č. 595/2003 Z. z. o dani z príjmov v znení platných právnych noriem zostáva na rozdelenie EUR 30 672,28. Nakoľko družstvo eviduje neuhradenú stratu minulých rokov vo výške EUR 499 835,05, navrhujeme hospodársky výsledok vo výške 15 672,28 EUR zaúčtovať na účet 429 – neuhradená strata minulých rokov na úhradu straty roku 1994. Zostatok hospodárskeho výsledku vo výške 15 000,00 EUR navrhujeme priradiť do sociálneho fondu.

Predpokladaný vývoj činnosti výrobného družstva Novoplast v roku 2014

V roku 2014 predpokladáme predaj produkcie podľa sortimentu nasledovne:

Vodné šmykľavky	1 795 tis. EUR
Sprchové kabíny a vaničky	640 tis. EUR
Prívesy na prepravu koní	750 tis. EUR
Figuríny	75 tis. EUR
Vybavenie zábavných parkov	199 tis. EUR
Veslice a kanoe	45 tis. EUR
Batožinové boxy	44 tis. EUR
Laminátové kryty, diely	195 tis. EUR
Lanovky	40 tis. EUR
Bazény, modely, formy	90 tis. EUR
Reklamné pylóny	100 tis. EUR

Predpokladaná výška obratu v roku 2014 je 4 108 tis. EUR.

Správa nezávyslého audítora

Názor: Podľa môjho názoru účtovná závierka poskytuje pravdivý a verný obraz finančnej situácie spoločnosti Novoplast, výrobné družstvo Sereď k 31.decembru 2013 a výsledku hospodárenia za rok končiaci ku uvedenému dátumu v súlade so zákonom o účtovníctve.

Udalosti po skončení roka 2013

Po skončení roka 2013 nenastali žiadne významné udalosti, ktoré by mali vplyv na ďalšiu činnosť družstva. Družstvo spĺňa všetky predpoklady nepretržitej činnosti.

Záver

Novoplast, výrobné družstvo Sereď, predpokladalo na začiatku roka 2013 objem výroby na rok 2013 vo výške 4 530 tis. EUR. V priebehu roka získalo ďalšie kontrakty hlavne na výrobu vodných šmykľaviek a tak dosiahlo celkový obrat vo výške 4 842 tis. EUR. Dominantou produkcie naďalej zostáva výroba tobogánov a šmykľaviek do zábavných parkov.

V Dolnej Strede 06.06.2014


Juraj Brigant
Predseda



Galantská cesta 590/369
925 63 Dolná Streda
SLOVAKIA


Ing. Marta Huterová
ekonóm