

VS MONT s. r. o
020 55 Lazy pod Makytou

VÝROČNÁ SPRÁVA

2013

1. Príhovor
2. Základné údaje o spoločnosti
3. Manažment
4. Súvaha
5. Výkaz ziskov a strát
6. Zhodnotenie roka 2013
7. Predpokladaný vývoj
8. Stanovisko spoločníkov k účtovnej závierke k 31.12.2013
9. Certifikát manažerstva kvality
10. Kontakt

1. Príhovor

VS MONT, s. r. o. je dlhodobo etablovanou strojárenskou a kovospracujúcou firmou. Rodinný podnik pôsobí na trhu od roku 1994. Tradícia vo výrobe sklápacích nadstavieb vytvorila pevný základ výrobných a technických kapacít produktov do budúcnosti .

Nadstavby od spoločnosti VS -MOT s. r. o. sú ponúkané všetkým predajcom podvozkov po celom území SR a taktiež aj konečným spotrebiteľom, ktorými sú dopravné a stavebné spoločnosti.

Nie je ľahké presadiť sa našim výrobcom v medzinárodnej konkurencii v kovospracujúcej výrobe. Je to o to ťažšie, že v Európe i u nás na Slovensku a v Čechách pôsobí množstvo subjektov, ktoré vyrábajú prípojné vozidla , nadstavby, prívesy, prestavby. Na to , aby dokázala firma ponúkať svojim zákazníkom široké portfólio produktov v čo najdostupnejšej variabilite podľa prania zákazníka, musí disponovať silným technickým a technologickým zázemím. Vďaka vysokej kvalite a spoľahlivosti ponúkaných nadstavieb prívesov a návesov sa produkty VS–MONT s.r.o. stali súčasťou európskej spoločnosti profesionálov v oblasti výroby sklápacích nadstavieb prívesov a návesov.

Svoje aktivity okrem európskych krajín sústreďujeme aj na krajiny východu a to hlavne na ruský trh.


Manažment spoločnosti prichádza pravidelne s inováciami i novinkami, ktorými napomáhame našim klientom efektívnejšie pracovať s mechanizmami renomovaných európskych dodávateľov. Stali sme sa strategickým partnerom v dodávkach sklápacích nadstavieb pre nový modelový rád Tatra Phoenix. Usilujeme sa o miesto certifikovaného dodávateľa nadstavieb v spoločnosti MAN.

Našou prioritou v roku 2014 bude aj naďalej udržať dobré meno spoločnosti, urobiť všetko pre naplnenie výrobných kapacít ako aj rozšírenie spolupráce s novými obchodnými partnermi.

Ing. Veteška Jozef
konateľ spoločnosti

2.Základné údaje o spoločnosti

Obchodné meno:	VS MONT s.r.o.
Právna forma:	spoločnosť s ručením obmedzeným
Sídlo:	Lazy pod Makytou 1030
PSČ:	020 55
IČO:	31601413
Dátum založenia:	18.02.1994
Dátum zápisu do OR:	25.02.1994
Spoločnosť zapísaná:	v obchodnom registri Okresného súdu Trenčín oddiel Sro,vložka číslo 2569/R
Základné imanie .	1 000 000,-SK
Štatutárny orgán:	Ing. Veteška Jozef - konateľ Vetešková Božena , konateľ
Hlavné predmety činnosti:	-mechanické úpravy kovov -výroba strojov a zariadení pre všeobecné účely -zámočníctvo a zváranie -výroba kovových konštrukcií a ich častí -výroba odevov a odevných doplnkov -nákup tovaru za účelom jeho ďalšieho predaja konečnému spotrebiteľovi(maloobchod)v rámci voľných živností - nákup tovaru za účelom jeho ďalšieho predaja iným prevádzkovateľom živností(veľkoobchod) v rámci voľných živností -organizačné zabezpečenie profesionálnej a amatérskej činnosti v oblasti kolektívnych a individuálnych športov -nákup jedno a dvojstopových vozidiel -reklamné činnosti



Spoločnosť VS – MONT, s .r. o, Lazy pod Makytou, IČO 31 601 413, bola založená 25.02.1994

Základné imanie pri vzniku spoločnosti bolo vo výške 3 319,- Eur, neskôr bolo zvýšene na 33 194,-EUR.


Svoju podnikateľskú činnosť zahájila v prenajatých priestoroch, ktoré neskôr odkúpila a následne zrekonštruovala. Výrobný areál okrem zrekonštruovaných priestorov bol rozšírený o nové výrobné haly, administratívnu budovu a parkovacia plochu. Na investičnú činnosť boli použité sčasti vlastné zdroje, prevažnú časť však predstavovali cudzie zdroje v podobe investičných úverov. Technológia, stroje, ako aj dopravné prostriedky boli financované najmä formou leasingu.

Od roku 2005 sa spoločnosť rozrástla o druhé pracovisko v Dolnom Kubíne. Na zakúpenie haly boli vynaložené prostriedky z úverových zdrojov.

V roku 2008 firma VS – MONT, s. r. o začala výstavbu 2 nových hál v Dolnom Kubíne a tiež vybudovala odstavnú plochu. V roku 2009 však trend investícií prekazila hospodárska kríza, ktorá firmu citeľne poznačila. Investície do výroby boli pozastavené a spoločnosť sa zamerala na hľadanie potenciálnych odberateľov, znížila počet zamestnancov zamestnaných cez agentúry, prešla na jednozmennú prevádzku. V rokoch 2010 a 2011 sa spoločnosť zameriavala na zabezpečenie stability a zamestnanosti v ťažkých krízových podmienkach .

Tradícia vo výrobe sklápacích nadstavieb vytvorila pevný základ strojárkej výroby, ktorú dopĺňa rozmanitý výrobný program prípojných vozidiel.

Vďaka vysokej kvalite a spoľahlivosti ponúkaných nadstavieb , prívesov a návesov sa produkty VS-MONT stali súčasťou európskej spoločnosti profesionálov v oblasti výroby sklápacích nadstavieb prívesov a návesov. Popri výrobe svojich produktov spoločnosť ponúka zákazníkom služby ako sú montáže hydraulických rúk k nadstavbám podľa požiadaviek zákazníkov, montáže zaplachtení na všetky značky vozidiel.



Spoločnosť disponuje vysokou úrovňou technológií ako sú robotizované linky na zváranie rôznych typov nadstavieb , prívesov a návesov ,CNC strojmi a iným technologickým strojným zariadením , ktorými sú závody vybavené a práve táto výbava predurčuje VS-MONT ako dobrého partnera pre zastupovanie rôznych zahraničných firiem v oblasti stavebníctva a iných rezortov. V roku 2008 spoločnosť VS-MONT s.r.o splnila prísne certifikačné kritéria požadované výrobcom úžitkových automobilov Mercedes-Benz a koncom roka 2010 obdržala stanovisko o oficiálnom dodávateľovi nadstavieb na podvozky Volvo pre región Európa stred a východ.

Dňa 21.marca 2011 sa uskutočnilo vyhodnotenie výberového konania, kde slovenská spoločnosť VS-MONT bola vybratá ako strategický partner v dodávkach sklápacích nadstavieb pre nový modelový rad Tatra Phoenix.

V priebehu roka 2012 spoločnosť VS MONT získala zákazku na špeciálnej výrobe- MASH. Jedná sa o výrobu špeciálnych nadstavieb MASH. Táto zákazka bola v priebehu roka 2013 pozastavená a očakáva sa jej realizácia v neskoršom období.

Produkcia spoločnosti je zameraná prevažne na vývoz do zahraničia, svoje produkty expeduje do viac ako 15 štátov Európy.

Hlavnou činnosťou firmy VS-MONT, s. r. o. na ktorú sa firma orientuje je strojárnská výroba. Výroba sa zameriava na výrobu týchto produktov, ktoré sa vyrábajú v rôznych modifikáciách s možnosťou osadenia na rôzne typy aut:

-jednostranné nadstavby hranaté

-jednostranné nadstavby polkruhové

-trojstranné nadstavby

-návesy

-prívesy


- výmenné systémy

-špeciálne prívesy

-valníkové nadstavby

-kontajnery na ocelový odpad

-prívesy na prepravu dreva



Nadstavby sú ponúkané všetkým predajcom podvozkov po celom území SR a taktiež aj konečným spotrebiteľom, ktorými sú dopravné a stavebné spoločnosti. Vo výrobnom programe VS- MONT s.r.o. ponúka sklápacie nadstavby na všetky typy podvozkov rôznych značiek.

Sklápače sú v jednostrannom, dvojstrannom a trojstrannom prevedení na podvozkoch 4x2,4x4,6x4,8x4,8x8. Všetky typy nadstavieb sú ponúkané v rôznych prevedeniach , ktoré si vie zákazník osobne našpecifikovať, aby mu nadstava vyhovovala pre jeho potreby. Vyrobené sú z veľmi kvalitných materiálov, ktoré má firma za dlhé roky pôsobenia overené a odskúšané v tých najťažších podmienkach. VS-MONT je jednou z mála firiem, ktorá vyrába 90% súčasti sklápacích nadstavieb vo vlastných prevádzkach. Znamená to veľkú výhodu pre zákazníkov spoločnosti VS MONT, pretože rýchlosť v náhradných dodávkach a zabezpečenie služieb zákazníkovi sú na vysokej úrovni.

Návesy a prívesy - rôzne typy , ktoré majú široké využitie sú vyrábané v oboch výrobných prevádzkach spoločnosti VS – MONT. Zákazník si môže vybrať z ponuky sklápacích prívesov točnicových 2-nápravových, 3-nápravových, tandemových sklápacích prívesov, valníkových prívesov v rôznych prevedeniach.

Sklápacie návesy sú ponúkané ako 3-nápravové návesy s jednostrannou vaňovou nadstavbou alebo s jednostrannou hranatou nadstavbou.

Nadstavby k návesom môžu byť vyrobené v hardoxovom alebo hliníkovom prevedení. Objem nadstavieb návesov závisí od požiadavky zákazníkov.

Firma VS-MONT okrem sklápačov vyrába tiež návesy a prívesy na prevoz stavebných a poľnohospodárskych komodít, ktoré ešte môžu byť ľubovoľne dovybavené rôznymi druhmi nadstavieb v závislosti od požiadavky zákazníkov.

Popri výrobe svojich produktov spoločnosť ponúka zákazníkovi služby ako sú montáže hydraulických rúk k nadstavbám podľa individuálnych požiadaviek, montáže, zaplachtení na všetky značky vozidiel.

Prehľad o výrobe v roku 2013 , v porovnaní s prechádzajúcimi rokmi 2011 a 2012 , nám poskytuje nasledovná tabuľka.

Prehľad výroby

Druh výrobku	Počet vyrobených ks		
	2011	2012	2013
<i>Nadstavby</i>	202	301	119
<i>Návesy</i>	27	22	18
<i>Prívesy</i>	24	22	9
<i>Výmenný systém nadstavieb</i>	5	4	2
<i>Zaplachtovanie</i>	6	5	5
<i>Podvozky s nadstavbou</i>	34	0	1

V roku 2012 došlo k zmene majetkových pomerov v spoločnosti a to odpredajom podielov jedného spoločníka. Od zápisu do obchodného registra má spoločnosť VS - MONT, s.r.o. piatich spoločníkov. V roku 2013 neboli urobené žiadne zmeny v spoločnosti spoločností.

Spoločnosť VS-MONT, s.r.o. má zriadené prevádzky v Českej republike v Kroměříži a v Poľsku za účelom rozšírenia obchodných kontaktov.

Majetkový podiel vo výške 51 % má v dcérskej spoločnosti v Rumunsku v meste Sibiu. Táto dcérska spoločnosť zabezpečuje obchodnú a servisnú činnosť našich výrobkov v oblasti Rumunska a Bulharska.

V roku 2012 získala spoločnosť VS-MONT s.r.o. 50% majetkový pomer v Rusku a to v spoločnosti VS MONT RUS. V roku 2013 však činnosť v týchto spoločnostiach bola utlmená, nepodarilo sa naplniť plánované zámery s touto dcérskou spoločnosťou. Vzhľadom k tomu, že sa nenaplnili očakávania realizáciou zákazky MASH, vedenie spoločnosti bolo nútené zaujať záväzne stanovisko k tomu, ako sa vysporiadať výpadkom produkcie vo výrobnom závode v Dolnom Kubíne. Z tohto dôvodu bola výroba v Dolnom Kubíne odstavená a výrobné priestory boli ponúknuté na odpredaj.

3. Manažment

Ing. Veteška Jozef

spoločník a konateľ
narodený 11.03.1952

absolvent EU Bratislava, Národohospodárska fakulta, študijný
odbor "Ekonomika investičného a vedecko-technického
rozvoja

Predchádzajúce pôsobenie:

1974-1988 -Reštauracie PR Pov.Bystrica prešiel rôznymi
riadiacimi funkciami v technickej
oblasti

1989-1991 -referent obchodného oddelenia PD Mestečko

Veteška Peter

obchodný riaditeľ
narodený : **25.09.1981**

Dosiahnuté vzdelanie:

1996-2000 Absolvent Strednej priemyselnej školy v Púchove-
Odbor: TIS

2000 -2006 - Od skončenia školy zamestnaný v spoločnosti
VS Mont s.r.o. Lazy pod Makytou ako obchodný manager.
Od 1.9.2006 – obchodný riaditeľ spoločnosti VS MONT

Veteška Milan

výrobný riaditeľ
narodený : 24.04.1977

Dosiahnuté vzdelanie:

1990-1994 SOU strojárske Považská Bystrica- ukončené maturitnou skúškou
1995 -1997 Manager school s.r.o. Bratislava- troj semestrálne manažerské štúdium

1995 - Od skončenia školy zamestnaný v spoločnosti VS Mont s.r.o. Lazy pod Makytou ako zásobovač, neskôr konštruktér
Od 1.9.2006 – výrobný riaditeľ spoločnosti VS MONT

Veteška Jozef:

Narodený 15.05.1975

prevádzkový riaditeľ

Dosiahnuté vzdelanie

1989-1993-SOU strojárske Kroměříž – ukončené maturitnou skúškou

1993 -1994 zamestnaný vo firme Kovetex s.r.o

1994 zamestnaný v spoločnosti VS MONT s.r.o. ako zásobovač a colný deklarant

Od 1.9.2007 prevádzkový riaditeľ

4.Súvaha

Aktíva

	Rok 2011	Rok 2012	Rok 2013
Spolu majetok	8666498	7000844	6738928
Neobežný majetok	4862476	4441309	3916289
Dlhodobý nehmotný majetok	159885	119606	74614
Aktivované náklady na vývoj	139394	103804	68214
softwer	16863	12698	3821
Oceniteľné práva	3628	3104	2579
Ostatný dlhodobý nehmotný majetok	0	0	0
Obstarávaný dlhodobý majetok	0	0	0
Dlhodobý hmotný majetok -súčet	4577081	4187673	3761747
Pozemky	175414	175414	175414
Stavby	2557943	2356974	3181158
Samostatné hnutelné veci a súbory hnutelných vecí	644221	415506	390558
Ostatný dlhodobý hmotný majetok	0	0	0
Obstarávaný dlhodobý hmotný majetok	1199503	1220129	14617
Poskytnuté preddavky na dlhodobý hmotný majetok		19650	0
Dlhodobý finančný majetok	125510	134030	79928
Podielové cenné papiere a podiely v dcérskej spoločnosti	510	510	510
Pôžičky s dobou splatnosti najviac jeden rok	125000	125000	79418
Obstarávaný dlhodobý finančný majetok	0	8520	0
Obežný majetok	3796254	2546718	2816463
Zásoby	1101624	1261279	789516
Materiál	329081	421256	334924
Nedokončená výroba a polotovary	556707	607554	413747
Výrobky	210878	227537	36260
Továr	4958	4932	4585
Dlhodobé pohľadávky súčet	565423	910908	1014276
Odložená daňová pohľadávka	565423	910808	1014276
Krátkodobé pohľadávky súčet	1582297	353468	909368
Pohľadávky z obchodného styku	1457286	330827	488492
Pohľadávky voči dcérskej účtovnej jednotke	7004	0	78159
Čistá hodnota zákazky	0	0	287483
Pohľadávky voči spoločníkom, členom a združeniu	16930	18540	18540
Daňové pohľadávky	97583	868	34297
Iné pohľadávky	3494	3233	2397
Finančné účty súčet	546910	21063	103303
Peniaze	27335	11414	13482
Účty v bankach	519575	9649	89821
Časové rozlíšenie	7768	12817	6176
Náklady budúcich období	7768	12817	6176

Pasiva

	<i>Rok 2011</i>	<i>Rok 2012</i>	<i>Rok 2013</i>
Spolu vlastné imanie a záväzky	8666498	7000844	6738928
Vlastné imanie	-649660	-706594	-1438451
Základné imanie	33194	33194	33194
Základné imanie	33194	33194	33194
Kapitalové fondy	266574	966574	966627
Ostatné kapitálové fondy	266627	966627	966627
Oceňovacie rozdiely z precenenia majetku a záväzkov	-53	-53	0
Fondy zo zisku súčet	3319	3319	3319
Zákonný rezervný fond	3319	3319	3319
Výsledok hospodárenia minulých rokov	-448163	-952747	-1709681
Nerozdelený zisk minulých rokov	1884821	1884821	1884821
Nerozdelená strata minulých období	-2332984	-2837568	-3594502
Výsledok hospodárenia za účtovné obdobie	-504584	-756934	-731910
Záväzky	9316158	7696426	7940355
Rezervy súčet	77481	56235	47275
Rezervy zákonné			
Ostatné dlhodobé rezervy	3628	3640	5342
Krátkodobé rezervy	73853	52595	41933
Dlhodobé záväzky	591090	33906	31303
záväzky zo sociálneho fondu	31360	33906	31303
ostatné dlhodobé záväzky	559730	0	0
Krátkodobé záväzky súčet	2648853	2298543	2637098
Záväzky z obchodného styku	2391885	1827952	1973885
Nevyfakturované dodávky	20343	140	574
Záväzky voči dcérskej účtovnej jednotke	7600	0	0
Záväzky voči spoločníkom a združeniu	1053	7043	224705
Záväzky voči zamestnancom	57346	56681	36498
Záväzky zo sociálneho zabezpečenia	90003	74984	52013
Daňové záväzky a dotácie	24724	16583	9980
Ostatné záväzky	55899	315160	339443
Krátkodobé finančné výpomoci	900000	534669	487625
Bankové úvery	5098734	4773073	4737054
Bankové úvery dlhodobé	2373973	1829456	0
	2724761	2943617	4737054
Bežné bankové úvery			
Časové rozlišenie súčet	0	11012	237024
Výnosy budúcich období		11012	237024



5. Výkaz ziskov a strát

TEXT	Rok 2011	Rok 2012	Rok 2013
Tržby z predaja tovaru	109827	199119	95059
Náklady vynaložené na obstaranie predaného tovaru	91021	180196	80339
Obchodná marža	18806	18923	14720
Výroba	8734795	7298127	3378192
Tržby z predaja vlastných výrobkov a služieb	8002961	7204764	3720296
Zmena stavu vnútroorganizačných zásob	475414	67505	-384724
Aktivacia	256420	25858	42620
Výrobná spotreba	7117701	6285927	2192995
Spotreba materiálu, energie a ostatných naskladovateľných dodávok	6544937	5586977	1847201
Služby	572764	698950	345794
Pridaná hodnota	1635900	1031123	1199917
Osobné náklady	1320195	1331446	949558
Mzdové náklady	964215	976843	666278
Náklady na sociálne zabezpečenie	326206	323316	242979
Sociálne náklady	29774	31287	40301
Dane a poplatky	21974	26069	26958
Odpisy dlhodobého nehmotného majetku a dlhodobého hmotného majetku	657020	578982	490611
Tržby z predaja dlhodobého majetku a materiálu	290050	33546	39245
Zostatková cena predaného dlhodobého majetku a predaného materiálu	260602	18244	16047
Tvorba a zúčtovanie opravných položiek k pohľadávkam	2177	1886	181661
Ostatné výnosy z hospodárskej činnosti	311231	123911	35444
Ostatné náklady na hospodársku činnosť	347589	125735	51518
Výsledok hospodárenia z hospodárskej činnosti	-372376	-893782	-441747
Tvorba a zúčtovanie opravných položiek k finančnému majetku			8520
Náklady na precenenie cenných papierov a náklady na derivatové operácie			
Výnosové úroky	7092	7183	2558
Nákladové úroky	212682	188402	377592
Kurzové zisky	227	884	181
Kurzové straty	793	1103	691
Ostatné výnosy z finančnej činnosti	193	288	418
Ostatné náklady na finančnú činnosť	15819	27452	9883
Výsledok hospodárenia z finančnej činnosti	-221782	-208602	-393529
Daň z príjmov z bežnej činnosti	-89574	-345450	-103366
-splatná	21	35	1
-odložená	-89595	-345485	-103367
Výsledok hospodárenia z bežnej činnosti pred zdanením	-594158	-1102384	-835276
Mimoriadne výnosy	0		0
Mimoriadne náklady	0		0
Daň z príjmov z mimoriadnej činnosti	0		0
-splatná	0		0
Výsledok hospodárenia z mimoriadnej činnosti pred zdanením	0		0
Výsledok hospodárenia z mimoriadnej činnosti po zdanení	0	0	0
Výsledok hospodárenia za účtovné obdobie pred zdanením	-594 158	-1102384	-835276
Výsledok hospodárenia za účtovné obdobie zdanení	-504 584	-756934	-731910

6.Zhodnotenie roka 2013

Spoločnosť VS-MONT s.r.o. Lazy pod Makytou je dlhoročným výrobcom ložných plôch, návesov a prívesov. Svoju produkciu spoločnosť predáva tak v tuzemsku ako aj v zahraničí. Spoločnosť získava svojich odberateľov na základe dobrého mena, ktoré sa jej podarilo získať a udržať takmer dvadsať rokov.

Má širokú škálu výrobkov, ktoré ponúka svojim odberateľom .Svoju produkciu vyrába v dvoch závodoch a to v Lazoch pod Makytou a v Dolnom Kubíne. Odbyt umiestňuje tak stálym odberateľom ako aj neustále získava nových . Vzhľadom k celosvetovej kríze v uplynulých rokoch došlo k výraznému poklesu odbytu, ktorý sa snaží každoročne udržať . Nasledujúca tabuľka podáva prehľad o porovnaní fakturácie v rokoch 2011,2012 a 2013.

Mesiac	Faktúrovaná cena 2011 v EUR	Fakturovaná cena 2012 v EUR	Fakturovaná cena 2013, v EUR	Index rastu 2012/2011	Index rastu 2013/2012	Faktúrovaná cena znížená o podvozky v roku 2011	Faktúrovaná cena znížená o podvozky v roku 2012	Faktúrovaná cena znížená o podvozky v roku 2013	Index rastu 2012/2011 znížený o podvozky	Index rastu 2013/2012 znížený o podvozky
Január	89 186	274 355	124 906	3,08	0,46	89 186	274 355	110 406	3,08	0,4
Február	149 517	371 520	742 990	2,48	1,99	149 517	371 520	681 790	2,48	1,83
Marec	337 018	792 888	338 068	2,35	0,43	337 018	792 888	318 068	2,35	0,4
Apríl	341 417	457 505	296 593	1,34	0,65	341 417	381 605	277 763	1,12	0,72
Máj	340 228	1 057 900	567 929	3,11	0,54	340 228	502 600	532 563	1,48	1,05
Jún	744 825	686 535	370 081	0,92	0,54	654 825	583 035	332 751	0,89	0,57
Júl	521 003	1 622 761	262 749	3,11	0,16	521 003	680 341	262 749	1,31	0,39
August	895 158	848 623	149 094	0,95	0,17	527 658	213 603	149 094	0,40	0,69
September	863 069	245 861	308 098	0,28	1,25	410 469	245 861	308 098	0,60	1,25
Október	263 203	337 047	87 387	1,28	0,26	263 203	337 047	87 387	1,28	0,25
November	1 164 112	485 273	236 567	0,42	0,49	1 164 112	485 273	236 567	0,42	0,47
December	2 889 817	432 787	292 246	0,15	0,67	718 617	432 787	292 246	0,60	0,67
Spolu	8 598 555	7 613 054	3 776 709	0,89	0,49	5 517 255	5 300 914	3 589 483	0,96	0,68

Fakturácia v roku 2012 bola na úrovni roka 2011. Pri porovnaní celkovej fakturácie je fakturácia v roku 2012 na úrovni 89 % roka 2011. Porovnanie fakturácie po odpočítaní podvozkov v roku 2012 je na úrovni 96 % oproti fakturácii roka 2011. V prvých mesiacoch roka 2012 bola fakturácia výrazne vyššia ako v roku 2011, ku koncu roka 2012 však fakturácia výrazne poklesla. V druhej polovici roka 2012 došlo znova k zníženiu dopytu po výrobkoch, čo sa objavilo najmä na fakturácii. Fakturácia roka 2013 bola nižšia oproti predchádzajúcim rokom . V roku 2013 dosiahla celkovú fakturáciu 3 776 709 EUR , čo predstavuje len 49 % z fakturácie v roku 2012. Po odpočítaní ceny

podvozkov predstavuje fakturácia 68 %, z čoho môžeme skonštatovať že v roku 2013 bolo vyfakturovaných menej podvozkov , ako v roku 2012. Zároveň v roku 2013 bola produkcia nižšia aj z dôvodu ukončenia výroby vo výrobnom závode v Dolnom Kubíne.

Prehľad o výške mesačnej fakturácie z prevádzok Lazy pod Makytou a Dolný Kubín podáva nasledovná tabuľka:

	<i>Fakturácia bez DPH v závode 01 Lazy pod Makytou</i>		<i>Fakturácia bez DPH v závode 02 Dolný Kubín</i>	
	<i>Rok 2012</i>	<i>Rok 2013</i>	<i>Rok 2012</i>	<i>Rok 2013</i>
Január	177 700	113 220	85 340	10 009
Február	198 686	207 818	139 414	467 385
Marec	380 024	211 799	391 905	102 907
Apríl	140 417	215 207	304 053	57 325
Máj	237 316	196 631	795 391	288 394
Jún	410 874	336 021	253 880	15 181
Júl	865 942	243 163	730 041	0
August	182 826	138 917	663 744	155
September	181 857	297 367	56 508	0
Október	209 399	78 976	95 703	0
November	289 173	225 558	172 968	0
December	201 206	284 451	177 378	0
Spolu	3 475 420	2 549 131	3 866 425	941 356

Z údajov uvedených v predloženej tabuľke je zjavné, že zatiaľ čo prevádzka Lazy pod Makytou dosiahla tržby za rok 2012 vo výške 3,475 mil .EUR fakturácia v Dolnom Kubíne bola 3,866 mil. EUR, čo predstavuje vyrovnanú fakturáciu v oboch prevádzkach. Treba však podotknúť, že v Dolnom Kubíne vo fakturácii sú zahrnuté aj fakturované podvozky, v dôsledku čoho je fakturácii vyššia oproti fakturácii v prevádzke Lazy pod Makytou.

Vzhľadom k tomu, že tržby v porovnaní s predchádzajúcim rokom boli takmer na rovnakej úrovni, nepodarilo sa ani v roku 2012 naplniť výrobné kapacity spoločnosti, čo sa odrazilo aj na celkových ekonomických výsledkoch firmy VS-Mont s .r. o.

V roku 2013 je zrejme, že produkcia vo výrobnom závode Lazy pod Makytou je nižšia , ako bola produkcia v roku 2012, sčasti sa na tom podpísala fakturácia podvozkov. Produkcia v závode Dolný Kubín bola iba v prvom polroku, od júla 2013 bola produkcia úplne utlmená.

Majetok spoločnosti

V priebehu roka 2013 sa spoločnosť zamerala na udržanie majetku spoločnosti a obmedzila investovanie a do nákupu nového majetku na najvyššiu možnú mieru.

Dlhodobý nehmotný majetok

Spoločnosť VS-MONT s.r.o. investovala do dlhodobého nehmotného majetku v roku 2013 len 248 EUR. Boli zakúpené len softvéry, ktoré bolo potrebné nainštalovať do zakúpených počítačov. V roku 2012 bolo zainvestované 1 704 EUR a investícia bola smerovaná taktiež na zakúpenie softvéru. Prehľad o prírastkoch a úbytkoch dlhodobého nehmotného majetku podáva nasledovná tabuľka

Rok	2012				2013			
	Stav na začiatku obdobia	Prírastky	Úbytky	Stav na konci obdobia	Stav na začiatku obdobia	Prírastky	Úbytky	Stav na konci obdobia
Dlhodobý nehmotný majetok								
Aktivované náklady na vývoj	142 360			142 360	142 360			142 360
Softvér	78 299	1 704		80 003	80 003	248		80 251
Oceniteľné práva	5 246			5 246	5 246			5 246
Goodwil	0			0	0			0
Ostatný DNM	20			20	20			20
Obstarávaný DNM	0	1 704	1 704	0	0	248	248	0
Poskytnuté predavky na DNM	0			0	0			0
Spolu	225 925	3 408	1 704	227 629	227 629	496	248	227 877

Obmedzené investovanie v roku 2013 bolo aj do dlhodobého majetku. Zatiaľ, čo v roku 2012 bol obstaraný majetok v hodnote 107 314 EUR, v roku 2013 bol obstaraný majetok len v hodnote 19 455 EUR.

V roku 2012 boli investície smerované na nákup najmä strojného zariadenia, v roku 2013 boli investície smerované okrem strojného zariadenia, ktoré bolo potrebné zakúpiť na zabezpečenie prevádzky, najmä do ukončenia stavieb v Dolnom Kubíne tak, aby mohli byť skolaudované. Stavby boli skolaudované v auguste a zaradené do majetku. Dôvodom smerovania investícií do budov je plánovaný odpredaj výrobných priestorov Dolného Kubína.

Nasledovná tabuľka podáva prehľad o prírastkoch a úbytkoch dlhodobého majetku v roku 2012 a v roku 2013.

Rok	2012				2013			
	Stav na začiatku obdobia	Prírastky	Úbytky	Stav na konci obdobia	Stav na začiatku obdobia	Prírastky	Úbytky	Stav na konci obdobia
Dlhodobý hmotný majetok								
Pozemky	175 414			175 414	175 414			175 414
Stavby	3 960 170			3 960 170	3 960 170	1 045 765		5 005 935
Samostatné hnutelné veci a súbory hnutelných vecí	4 989 872	107 314	35 944	5 061 242	5 061 242	179 190		5 240 432
Pestovateľské celky trvalých porasov	0			0	0	0		0
Základné stádo a ťažné zvierata	0			0	0	0		0
Ostatný DHM	43 116			43 116	43 116			43 116
Obstarávaný DHM	1 199 503	127 940	107 314	1 220 129	1 220 129	19 445	1 224 956	14 618
Poskytnuté predačky na DHM	0	19 650		19 650	19 650	0	0	19 650
Spolu	10 368 075	254 904	143 258	10 479 721	10 479 721	1 244 400	1 224 956	10 499 165

Spoločnosť VS-MONT má podiel v dcérskych spoločnostiach v Rumunsku a Rusku. V dcérskej spoločnosti SC VS MONT SRL Sibiu je podielnikom vo výške 51%, s vkladom 510 EUR do základného imania zapísaného v obchodnom registri. Okrem toho poskytla spoločnosť VS-MONT, s.r.o. Lazy pod Makytou v predchádzajúcich rokoch investíciu 125 000 EUR na obstaranie pozemku v Rumunsku. Táto pôžička bola preklasifikovaná na krátkodobú pôžičku v čiastke 45 582 EUR. Čiastka vo výške 79 418 EUR bola kapitalizovaná v ostatných kapitálových fondoch dcérskej spoločnosti. V nasledovnej tabuľke je zaevidovaná ako úbytok Ostatného DFM.

V roku 2012 boli poskytnuté zdroje na obstaranie podielu v novozaloženej spoločnosti v Rusku.

V roku 2013 neboli zaznamenané žiadne iné prírastky ani úbytky dlhodobého finančného majetku.

Prehľad o prírastkoch a úbytkoch dlhodobého finančného majetku poskytuje nasledovná tabuľka.

Rok	2012				2013			
	Stav na začiatku obdobia	Prírastky	Úbytky	Stav na konci obdobia	Stav na začiatku obdobia	Prírastky	Úbytky	Stav na konci obdobia
Dlhodobý finančný majetok								
Podielové CP a podiely v DÚJ	0	0	0	0	0	0		0
Podielové CP a podiely v spoločnosti s podstatným vplyvom	510	0	0	510	510	0		510
Ostatné dlhodobé CP a podiely	0	0	0	0	0	0		0
Pôžičky ÚJ v konsolidovanom celku	0	0	0	0	0	0		0
Ostatný DFM	125000	0	0	125 000	125000	0	45582	79 418
Pôžičky s dobou splatnosti najviac jeden rok	0	0	0	0	0	0		0
Obstarávaný DFM	0	8520	0	8 520	8520	0		8 520
Poskytnuté predačky na DFM	0	0	0	0	0	0		0
Spolu	125510	8520	0	134030	134030	0	45582	88448

Majetok spoločnosti je tvorený neobežným, obežným a iným majetkom. Prehľad o neobežnom majetku v rokoch 2011 až 2013 podáva nasledovná tabuľka.

	2011	2012	2013
Dlhodobý nehmotný majetok			
Aktivované náklady na vývoj	139 394	103 804	68 214
Softvér	16 863	12 698	3 821
Oceniteľné práva	3 628	3 104	2 579
Spolu	159 885	119 606	74 614
Dlhodobý hmotný majetok			
Pozemky	175 414	175 414	175 414
Stavby	2 551 943	2 356 974	3 181 158
Samostatné hnutelné veci a súbory hnutelných veci	644 221	415 506	390 557
Obstaravaný DHM	1 199 503	1 220 129	14 618
Poskytnuté preddavky na DHM	0	19 650	
Spolu	4 571 081	4 187 673	3 761 747
Dlhodobý finančný majetok			
Podielové CP a podiely v DÚJ	510	510	510
Ostatný DFM	125 000	125 000	79 418
Opbstaravaný DFM	0	8 520	0
Spolu	125 510	134 030	79 928
Neobežný majetok spolu	4 856 476	4 441 309	3 916 289

Ako je zrejmé z prehľadu tabuľky neobežný majetok v absolútnych číslach poklesol o 940 187 EUR, čo je spôsobené neinvestovaním spoločnosti VS MONT s.r.o. Do jednotlivých zložiek neobežného majetku. Úbytok majetku je spôsobený vytvorením opravných položiek k dlhodobému hmotnému majetku na poskytnutých preddavkoch na DHM -lakovňa, ktorá mala byť pôvodne inštalovaná v priestoroch výrobnéj haly v Dolnom Kubíne a opravnej položky na obstaraný DFM na obchodný podiel v dcérskej spoločnosti v Rusku. Vzhľadom k tomu, že sa nepodalo získať informáciu o hospodárení spoločnosti v Rusku, z dôvodu opatrnosti bola vytvorená opravná položka k tomuto finančnému majetku. Najväčší podiel na znížení hodnoty majetku sú vytvorené účtovné odpisy, ktoré predstavujú fyzické ale aj morálne opotrebenie.

Obežný majetok

Obežný majetok v roku 2013 výrazne poklesol oproti roku 2011, zatiaľ čo v roku 2011 bol vo výške 3 796 254 EUR, v roku 2012 bol len 2 546 718 EUR. V roku 2013 je obežný majetok vyšší ako bol v roku 2012 v absolútnom vyjadrení o 269 745 EUR, čo predstavuje nárast o 10,59 %.

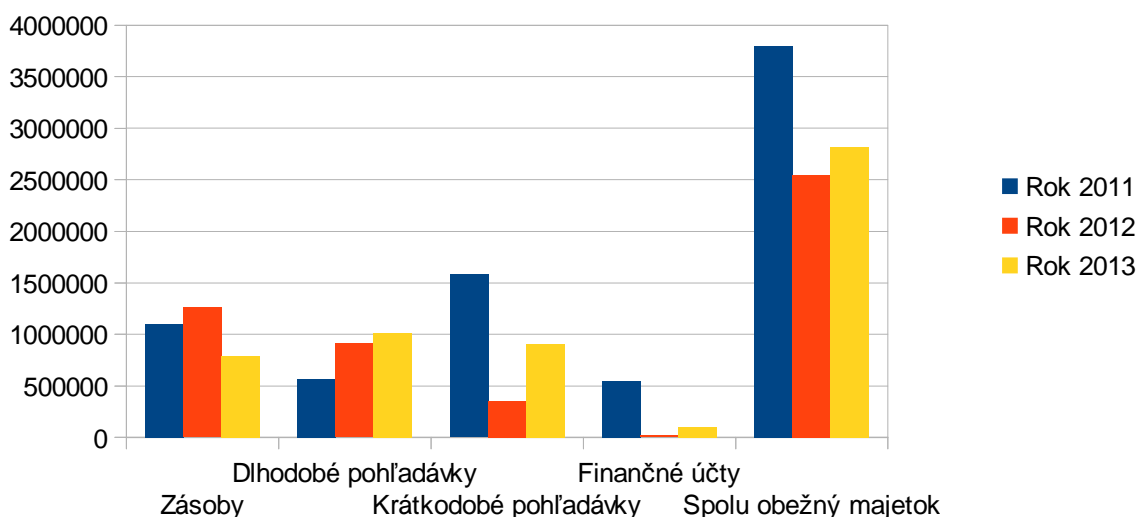
Tabuľka nám poskytuje náhľad ako sa na obežnom majetku podieľali jednotlivé druhy obežného majetku v rokoch 2011-2013.

Obežný majetok	Rok 2011	Rok 2012	Rok 2013
Zásoby	1101624	1261279	789516
Dlhodobé pohľadávky	565423	910908	1014276
Krátkodobé pohľadávky	1582297	353468	909368
Finančné účty	546910	21063	103303
Spolu obežný majetok	3796254	2546718	2816463

V rámci obežného majetku však došlo k úbytku zásob. Zatiaľ čo v roku 2011 boli vo výške 1 101 624 EUR v roku 2012 dosiahli výšku 1 261 279 EUR, čo predstavuje nárast v absolútnom vyjadrení o 159 655 EUR , v percentuálnom vyjadrení nárast o 14 %. V roku 2013 tieto zásoby poklesli na hodnotu 789 516 EUR, čo predstavuje zníženie o takmer polovicu. Nárast oproti roku 2011 je výrazný u dlhodobých pohľadávok, čo predstavuje najmä odložená daň z titulu umorenia daňovej straty. U krátkodobých pohľadávok bol zaznamenaný pokles oproti roku 2011 tak v roku 2012 ako aj v roku 2013. Zároveň bol zaznamenaný aj pokles aj vo finančných účtoch.

Grafické zobrazenie obežného majetku v roku 2011-2013 nám názornejšie poskytuje pohľad na to, ako sa jednotlivé zložky obežného majetku menili v jednotlivých obdobiach hodnoteného obdobia.

Obežný majetok

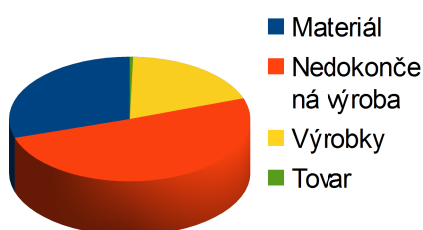


Zásoby tvoria podstatnú časť obežného majetku , v roku 2013 to predstavuje 28 %. Tieto sú tvorené materiálom, nedokončenou výrobou , výrobkami a tovarom. Nasledovná tabuľka podáva prehľad o tom, ako sa podieľali jednotlivé zložky zásob na ich stave v jednotlivých rokoch.

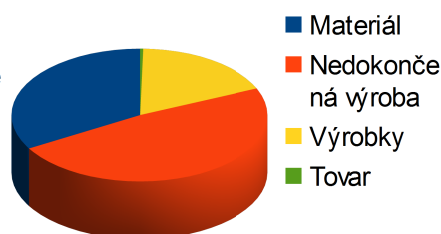
Druh zásob	Rok 2011	Rok 2012	Rok 2013	Index rastu 2012/2011	Index rastu 2013/2012
Materiál	329081	421256	334924	1,28	0,80
Nedokončená výroba	556707	607554	413747	1,09	0,68
Výrobky	210878	227537	36260	1,08	0,16
Tovar	4958	4932	4585	0,99	0,93
Spolu	1101624	1261279	789516	1,14	0,63

Grafické zobrazenie štruktúry zásob v jednotlivých rokoch poukazuje na stav jednotlivých zložiek zásob v jednotlivých rokoch. Ako je zrejmé z uvedeného prehľadu , podarilo sa v roku 2013 výrazne znížiť podiel hotových výrobkov.

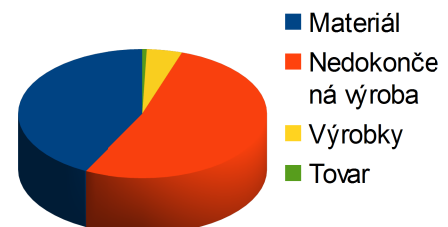
Zásoby v roku 2011



Zásoby v roku 2012



Zásoby v roku 2013

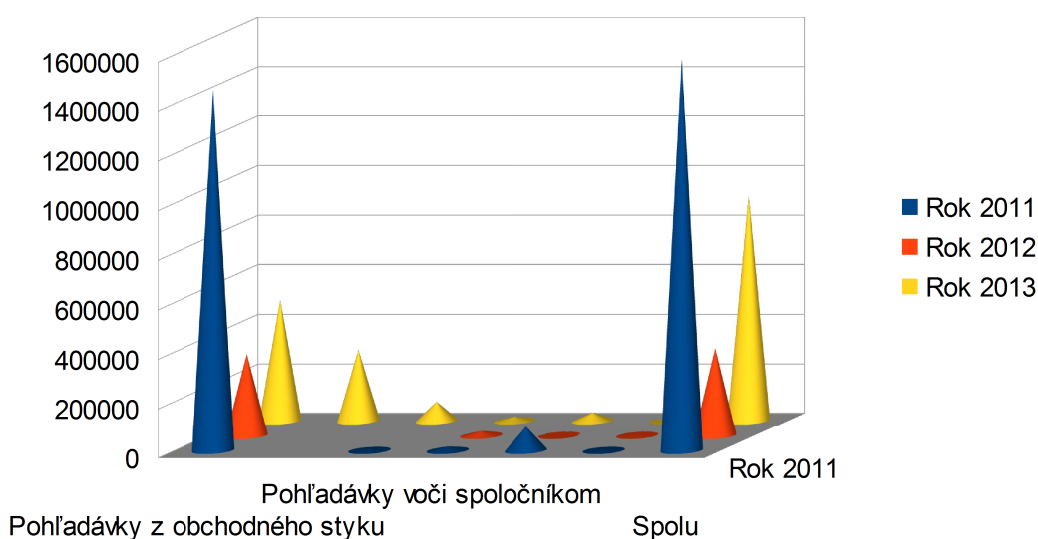


Veľmi výrazne poklesli pohľadávky. Tieto v roku 2012 poklesli z hodnoty 1 582 297 z roku 2011 na absolútnu hodnotu 353 468 EUR v roku 2012.

Nasledovná tabuľka poskytuje prehľad o štruktúre krátkodobých pohľadávok v našej spoločnosti v roku 2011 a 2012 ,taktiež vyjadruje index rastu.

Druh krátkodobých pohľadávok	Rok 2011	Rok 2012	Rok 2013	Index rastu 2012/2011	Index rastu 2013/2012
Pohľadávky z obchodného styku	1457286	330827	488492	0,23	1,48
Čistá hodnota zákazky			287483	0,00	0,00
Pohľadávky voči dcérskej účtovnej jednotke	7004		78159	0,00	0,00
Pohľadávky voči spoločníkom	16930	18540	18540	1,10	1,00
Daňové pohľadávky	97583	868	34297	0,01	39,51
Iné pohľadávky	3494	3233	2397	0,93	0,74
Spolu	1582297	353468	909368	0,22	2,57

Štruktúra a vývoj krátkodobých pohľadávok v rokoch 2011-2013



Finančný majetok v roku oproti roku 2011 poklesol z absolútnej hodnoty 546 910 EUR v roku 2011 na absolútnu hodnotu 21 063 EUR v roku 2012 a v roku 2013 na absolútnu hodnotu 103 300 EUR . Zníženie finančného majetku predstavuje zníženie finančných prostriedkov najmä na bankovom účte.

Časové rozlíšenie

Na celkovom majetku sa podieľa aj časové rozlíšenie majetku, ktoré predstavovalo v roku 2011 7768 EUR, v roku 2012 to bola hodnota 12 817 EUR a v roku 2013 je časové rozlíšenie v celkovej výške 6 176 EUR, V prevažnej miere predstavujú časové rozlíšenie náklady na poistenie, telefonných služieb .

Pasíva spoločnosti

Celkové vlastné imanie v roku 2012 oproti roku 2011 sa nepodarilo dostať ani predajom podielu na kladnú hodnotu, dokonca v dôsledku straty v roku 2012 je -706 594 EUR. Vlastné imanie je aj v roku 2013 záporné a to v absolútnej hodnote - 1 438 451. Záporné vlastné imanie je spôsobené tým, že spoločnosť VS -MONT s.r.o. dlhodobo produkuje stratu.

Vlastné imanie	Rok 2011	Rok 2012	Rok 2013
Základné imanie	33194	33194	33194
kapitalové fondy	266574	966574	966627
Fondy zo zisku	3319	3319	3319
Výsledok hospodarenia minulých rokov	-448163	-952747	-1709681
Výsledok hospodárenia za účtovné obdobie	-504584	-756934	-731910
Spolu	-649660	-706594	-1438451

Celkové záväzky roka 2013 oproti roku 2012 vzrástli z 7696 426 EUR na 7 940 355 EUR, čo v absolútnom vyjadrení to predstavuje 243 929 EUR, čo znamená nárast o 3 %. Nárast predstavujú najmä krátkodobé záväzky a to záväzky z obchodného styku a prijaté krátkodobé finančné výpomoci.

V roku 2012 poklesli celkové záväzky oproti roku 2011 19 %. K poklesu došlo u dlhodobých záväzkov a to z dôvodu postupného splácania leasingových záväzkov ako aj z dôvodu preklasifikácie leasingových záväzkov na krátkodobé.

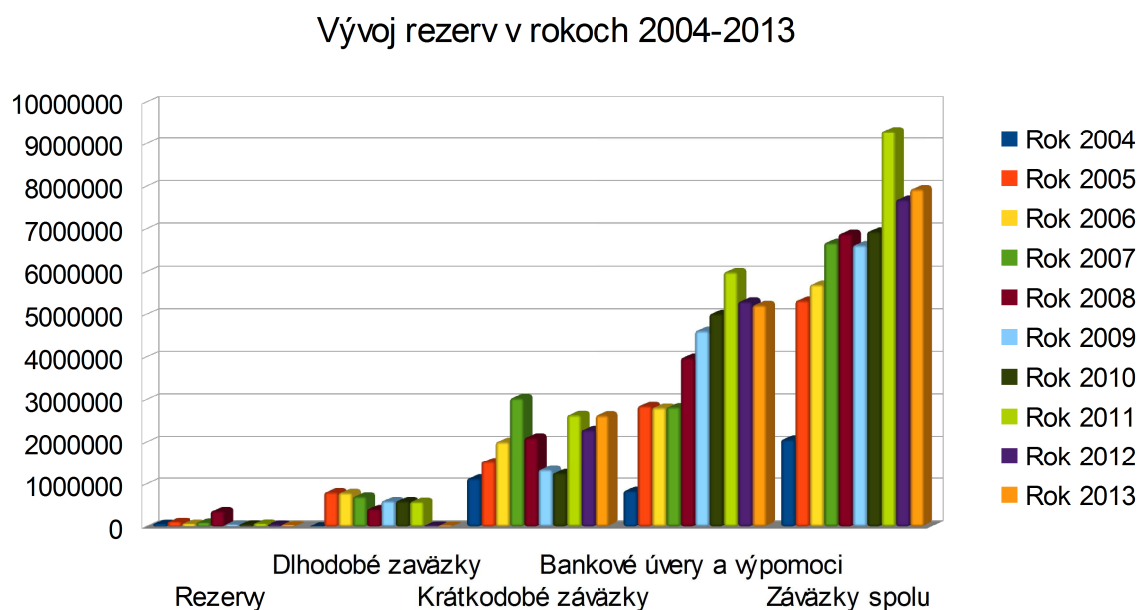
K zníženiu došlo v roku 2012 aj u bankových úverov, ktoré poklesli z 5 098 734 EUR na 4 773 073 EUR. Taktiež sa znížili krátkodobé finančné výpomoci a to v absolútnej hodnote o 365 331 EUR.

V roku 2013 bankové úvery zostali takmer nezmenené. Spoločnosť prestala splácať bankové úvery z dôvodu nedostatku finančných zdrojov, naopak spoločnosť prijala krátkodobú finančnú výpomoc v hodnote 300 000,-EUR, ktoré použila k prevádzkovým účelom.

Prehľad o tom, ako sa vyvíjali záväzky a ich štruktúru nám poskytuje nasledovná tabuľka.

Rok	Rok 2004	Rok 2005	Rok 2006	Rok 2007	Rok 2008	Rok 2009	Rok 2010	Rok 2011	Rok 2012	Rok 2013
Rezervy	73 823	118 469	73 255	100 610	367 274	55 984	57 410	77 481	56 235	47 275
Dlhodobé záväzky	13 045	811 624	795 492	709 055	420 436	605 630	605 063	591 090	33 906	31 303
Krátkodobé záväzky	1 139 912	1 538 338	2 014 870	3 042 820	2 113 918	1 344 881	1 268 090	2 648 853	2 298 543	2 637 098
Bankové úvery a výpomoci	848 204	2 860 220	2 821 582	2 834 196	3 990 549	4 621 785	5 019 098	5 998 734	5 307 742	5 224 679
Záväzky spolu	2 074 984	5 328 651	5 705 199	6 686 681	6 892 177	6 628 280	6 949 661	9 316 158	7 696 426	7 940 355

Grafické vyjadrenie štruktúry záväzkov v rokoch 2004 až 2012 predstavuje nasledovný graf.



Časové rozlíšenie

Na celkových pasívach spoločnosti sa podieľajú aj časové rozlíšenia , ktoré oproti predchádzajúcim rokom sú v roku 2013 výrazne vyššie. Zatiaľ, čo v roku 2012 bolo časové rozlíšenie pasív vo výške 11 012 EUR , v roku 2013 je časové rozlíšenie vo výške 237 024 EUR. Táto čiastka predstavuje nezaplatené úroky z úverov, ktoré neboli k 31.12.2013 zinkasované z účtu.

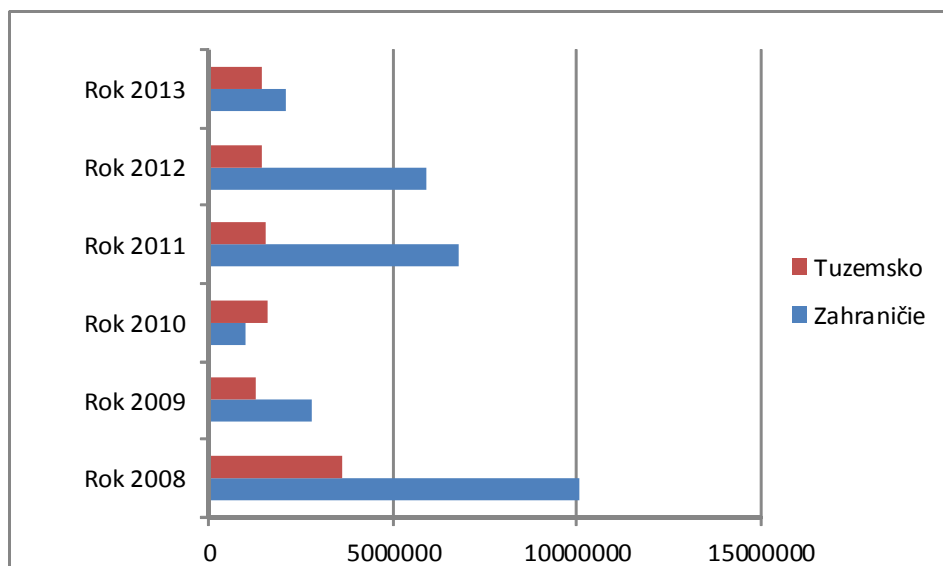
Hospodárenie spoločnosti

Obrat spoločnosti je založený na predaji nami vyrábaných výrobkov z oblasti strojárnej výroby, predaja služieb predaja tovaru . Za rok 2013 boli tržby z týchto našich podnikateľských činnosti nižšie oproti roku 2012 . Z hľadiska teritoriálneho rozdelenia zdroja tržieb možno konštatovať, že prevláda export tovaru do zahraničia . Prehľad o tom podáva nasledovná tabuľka.

Štruktúra tržieb podľa odbytu v rokoch 2008-2013

	Krajina	Tržby v roku													
		2008			2009		2010		2011		2012		2013		
		SKK	EUR	%	EUR	%	EUR	%	EUR	%	EUR	%	EUR	%	
EU	Česká republika	19 760 511	655 929	5	589 196	14	518 387	20	509 561	6	1286174	18	874 423	25	
	Belgicko	24 310 178	806 950	6	0	0	15 150	1	56 361	1	10630	0	29 290	1	
	Dánsko	0	0	0	0	0	0	0	0	0	0	0	115 435	8	
	Francúzsko	0	0	0	0	0	0	0	0	0	53438	1	0	0	
	Nemecko	33 848 824	1 123 575	8	341 783	8	27 725	1	78 784	1	138000	2	0	0	
	Holandsko	0	0	0	224 350	6	50 000	2	102 386	1	442050	6	39 423	1	
	Švédsko	16 565 152	549 862	4	18 900	0	18 632	1	105 056	1	97800	1	124 229	4	
	Veľká Británia	0	0	0	1 300	0	41 000	2	0	0	0	0	165 430	5	
	Maďarsko	52 621 977	1 746 730	13	52 729	1	4 620	0	34 567	0	15700	0	0	0	
	Litva	0	0	0	0	0	0	0	37 650	0	0	0	50 599	1	
	Poľsko	7 947 989	263 825	2	1 201	0	178	0	26 630	0	64800	1	0	0	
	Bulharsko	15 238 196	505 815	4	198 287	5	80 009	3	0	0	177900	2	118 508	3	
	Rakúsko	451 300	14 980	0	0	0	0	0	0	0	0	0	75 385	2	
	Rumunsko	91 846 676	3 048 751	22	981 780	24	155 326	6	3 521 136	42	1600207	22	0	0	
	Estónsko	49 699	1 650	0	0	0	0	0	0	0	0	0	137 080	4	
	Slovinsko	0	0	0	0	0	10 060	0	15 770	0	0	0	0	0	
Spolu	262 640 502	8 718 068	64	2 409 526	59	921 087	36	4 487 901	54	3 886 699	53	1 729 803	49		
Tretie krajiny	Nórsko	6 075 113	201 657	1	70 056	2	0	0	73 461	1	39149	1	0	0	
	Rusko	14 108 268	468 309	3	232 000	6	0	0	2 199 600	27	2000940	27	57 185	2	
	Srbsko	13 183 048	437 597	3	103 560	3	0	0	0	0	0	0	270 220	8	
	Švajčiarsko	6 475 319	214 941	2	0	0	55 000	2	0	0	0	0	0	0	
	Spolu	39 841 749	1 322 504	10	405 616	10	55 000	2	2 273 061	27	2 040 089	28	327 405	9	
Tuzemsko	Tuzemsko	108 792 234	3 611 241	26	1 260 309	31	1 598 649	62	1 532 050	18	1415059	19	1 437 844	41	
	Spolu	108 792 234	3 611 241	26	1 260 309	31	1 598 649	62	1 532 050	18	1 415 059	19	1 437 844	41	
Spolu	411 274 485	13 651 812	100	4 075 451	100	2 574 736	100	8 293 012	100	7 341 847	100	3 495 052	100		

Grafické zobrazenie z hľadiska teritoriálneho umiestnenia produkcie v jednotlivých rokoch podáva nasledovný graf, z ktorého je jasne čitateľné, že produkcia stále klesá. Najviac však klesá zahraničný odbyt.



Spoločnosť VS-MONT, s.r.o. Lazy pod Makytou zaznamenala v hodnotenom období pokles výnosov. Tržby z predaja tovaru sú viacmenej na rovnakej úrovni. Rozdiel v medziročnom hodnotení je v tom, že okrem tržieb z predaja tovaru v predajni a bufete, bol v roku 2011 a v roku 2012 zrealizovaný aj predaj strojárenskej výroby.

Výroba v roku 2013 je oveľa nižšia ako v roku 2011, resp. 2012. Podiel na tom majú obchodné prípady, keď sa predávali výrobky spolu s nakupovanými podvozkami.

Finančné výnosy sú v roku 2013 nižšie oproti predchádzajúcim rokom z dôvodu nižších úrokov z dôvodu zníženia pôžičky.

Prehľad o výnosoch v rokoch 2011 až 2013 podáva nasledovná tabuľka.

Štruktúra výnosov

Výnosy spoločnosti	Rok 2011	Rok 2012	Rok 2013
tržby z predaja tovaru	109827	199119	95059
Výroba spolu	8734795	7298127	3378192
Tržby z predaja dlhodobého majetku a predaného materiálu	290050	33546	39245
Ostatné výnosy z hospodárskej činnosti	311231	123911	35444
Spolu prevádzkové výnosy	9445903	7654703	3547940
Finančné výnosy	7512	8355	3157
Výnosy spolu	9453415	7663058	3551097

Náklady spoločnosti VS MONT v hodnotenom období klesajú. Zatiaľ, čo v roku 2011 boli náklady v absolútnom vyjadrení 10 047 573 EUR, v roku 2013 tieto poklesli na 4 383 373 EUR. Pokles nákladov bol spôsobený aj tým, že boli v predchádzajúcich rokoch nakupované podvozky, ktoré vstupovali do spotreby materiálu.

Odpisy sú v roku 2013 podstatne nižšie, spoločnosť VS –MONT s.r.o. v hodnotenom období

neinvestovala , čo sa prejavilo aj na znížených odpisoch.

Prehľad o nákladoch v rokoch 2011-2013 podáva nasledovná tabuľka.

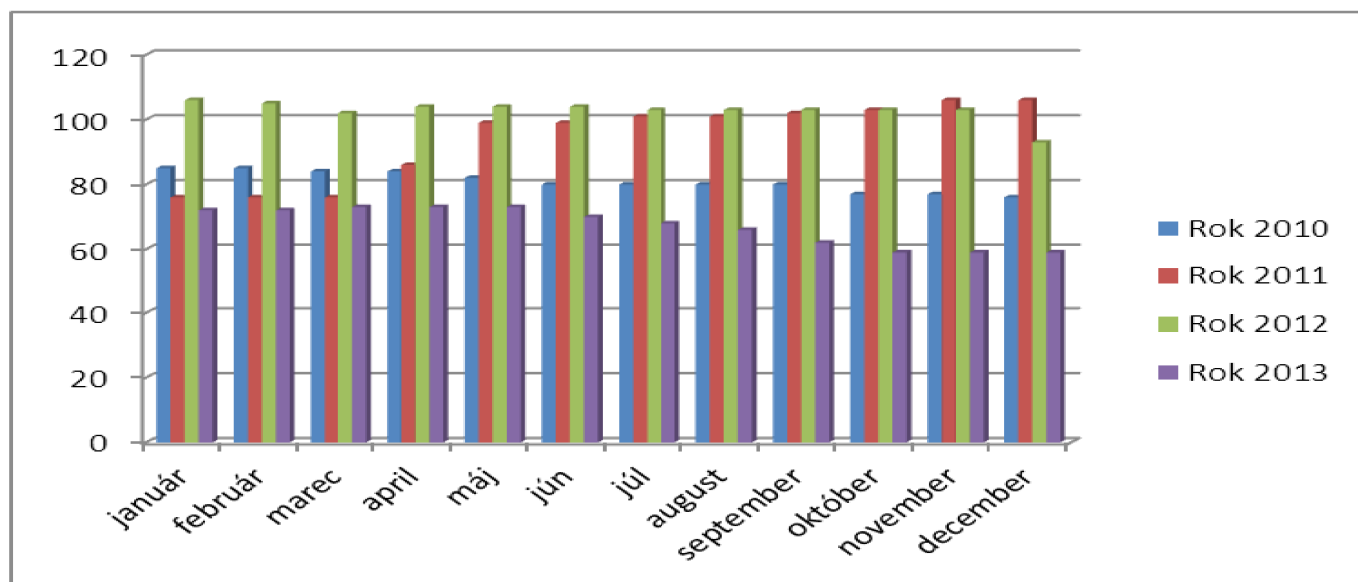
Štruktúra nákladov

Náklady	Rok 2011	Rok 2012	Rok 2013
Náklady na tovar	91021	180196	80339
Výrobná spotreba	7117701	6285927	2192995
Osobné náklady	1320195	1331446	949558
Odpisy	657020	578982	490611
Ostatné prevádzkové náklady	632342	171934	276184
Spolu prevádzkové náklady	9818279	8548485	3989687
Finančné náklady	229294	216957	396686
Náklady spolu	10047573	8765442	4386373

Ťažiskom nákladov na hospodársku činnosť sú najmä náklady na výrobnú spotrebu , ktoré sú nižšie oproti roku 2011a 2012 najmä z dôvodu nižšej produkcie. Poklesli aj osobné náklady, dôvodom bolo zníženie počtu zamestnancov , ako aj zrušenie prevádzky v Dolnom Kubíne v období roka 2013. Vyššie náklady v roku 2012 boli spôsobené vyplatením odchodného.

Počet pracovníkov podľa jednotlivých stredísk v priebehu roka 2010 až 2013 , ich pohyb v jednotlivých mesiacoch nám poskytuje nasledujúce grafické zobrazenie .

Graf zamestnanosti v roku 2010,2011,2012



Stavy zamestnancov sa postupne menili . Graf nám poukazuje na to , že najnižší počet zamestnancov je v roku 2013, čo je v dôsledku zrušenia prevádzky v Dolnom Kubíne.

Ostatné náklady a výnosy oproti roku 2011 sú v roku 2013 nižšie , čo je dôvodom účtovania postúpenia pohľadávok v dôsledku využívania faktoringových služieb v predchádzajúcich obdobiach.

Z finančných nákladov najväčšiu položku tvoria nákladové úroky, ktoré boli v roku .2011 vo výške 212 682 EUR. V roku 2012 boli úroky vo výške 188 402 EUR, čo je v absolútnom vyjadrení o 24 280 EUR menej. V roku 2013 boli nákladové úroky v čiastke 377 592 EUR. Ich absolútna hodnota je oveľa vyššia ako bola v predchádzajúcich rokoch. Dôvodom je neplatenie istiny.

Spoločnosť VS Mont dosiahla k 31.12.2013 stratu z hospodárenia vo výške -731 910 EUR . Nepriaznivé hospodárske výsledky sú dôsledkom obmedzených možností odbytu v dôsledku pretrvávajúcich dôsledkov celosvetovej hospodárskej krízy a tiež straty špeciálne zákazky MASH, v dôsledku čoho bola spoločnosť nútená pristúpiť k zrušeniu prevádzky v Dolnom Kubíne. . Aj napriek všetkej snahe sa nepodarilo oproti roku 2012 znížiť stratu, ba naopak strata sa ešte prehĺbila.

7. Predpokladaný vývoj

Spoločnosť VS MONT s. r. o. Lazy pod Makytou od svojho vzniku sa snaží o zachovanie svojho dobrého mena, spoluprácu s obchodnými partnermi tak v tuzemsku ako aj v zahraničí. Aj keď počas krízových rokov došlo k utlmeniu niektorých trhov, koniec roka 2012 naznačoval, že sa začínajú oživovať najmä trhy západných európskych krajín. V roku 2013 sa podarilo získať niektoré avizované zákazky, zdá sa, že dochádza k ukludneniu obchodných trhov.

Vzhľadom na rozsiahle investície v minulých rokoch je obchodná politika spoločnosti zameraná na zabezpečenie čo najväčšieho množstva objednávok a zákaziek tak, aby sa naplnili výrobné kapacity, ktoré boli dosiaľ naplnené maximálne na polovicu.

V roku 2014 sa bude spoločnosť VS MONT s.r.o. orientovať na doriešenie pozastavenej zákazky MASH tak, aby sa spoločnosti vrátili aspoň vstupné náklady na nezrealizovanej zákazke.

Spoločnosť VS-MONT sa na konci roka 2013 podarilo nájsť kupujúceho na nehnuteľnosti v Dolnom Kubíne. Preto od začiatku roka 2014 sa spoločnosť zameria na to, aby sa uskutočnil odpredaj výrobných prevádzok v Dolnom Kubíne a následne aby sa vypratali priestory výrobných hál a odinštalované strojné zariadenie sa bude musieť uložiť v prenajatých priestoroch.

Za prostriedky získané odpredajom výrobných priestorov sa zabezpečí zníženie bankových úverov. Vedenie spoločnosti bude musieť v najbližšom období riešiť otázku, čo urobí so strojným zariadením zo zrušenej prevádzky.

Bez ohľadu na to, ako sa vedenie dohodne na ďalšom postupe, je potrebné naďalej pracovať na získavaní obchodov a rozširovaní výroby, lebo len tak má spoločnosť možnosť ustať v náročnej konkurencii. Preto je potrebné vo zvýšenej miere osloviť odberateľov v Českej republike. Zároveň si chce spoločnosť VS-MONT s.r.o., udržať si svoje pozície v Rumunsku minimálne na úrovni roka 2013.

Na základe skutočnosti v roku 2011 až 2013 sa začal otvárať trh aj v krajinách mimo Európskej únie. Znovu máme nové zákazky do Nórska. Predpokladáme, že v roku 2014 bude odbyt do týchto krajín výrazne vyšší aj vzhľadom na to, že máme rozpracovaný kontrakt na dodávku špeciálnych návesov pre spoločnosť TATRA NORGE.

Predpokladáme uzatvorenie obchodných kontraktov s našim dlhoročným obchodným partnerom a to s firmou Margaritis, ktorá má záujem o dodávku jednostranných nadstavieb.

Veľmi dôležitým trhom, kde vidíme perspektívu rozvoja do budúca je Rusko, ktoré poskytuje vzhľadom na región veľké možnosti odbytu. Spoločnosť sa zamerala na to, aby svoj odbyt do tejto krajiny v roku 2014 oproti roku 2013 stabilizovala .

Spoločnosť okrem toho má snahu navýšiť aj tuzemský odbyt. Snaha naplniť výrobné kapacity spoločnosti VS- MONT je prezentovaná aj tým, že chce posilniť obchodné oddelenie. Bez dobrých obchodov nie je možné zvýšiť výrobu a hospodárnym nakladaním s nákladmi spoločnosti zabezpečiť efektívnu výrobu.

Zároveň sa spoločnosť vo zvýšenej miere chce v roku 2014 venovať viac controllingovej činnosti. Taktiež svoju pozornosť sústreďí na posilnenie konštrukčného oddelenia a na dopracovanie technickej dokumentácie.

Všetko svoje úsilie spoločnosti je orientované smerom k tomu, aby spoločnosť VS - MONT s.r.o. aj v budúcich rokoch prosperovala a zúročila doterajšie investície do spoločnosti, neznížila kvalitu svojich výrobkov , ale aby aj naďalej si zachovala dobré meno spoločnosti budované v predchádzajúcich rokoch.

8.Stanovisko spoločníkov k účtovnej závierke k 31.12.2013

Spoločníci spoločnosti VS- MONT s. r. o. po preskúmaní účtovnej závierky spoločnosti VS-MONT s .r. o. Lazy pod Makytou konštatovali, že účtovníctvo bolo vedené v súlade so zákonom o účtovníctve platným v Slovenskej republike a sú presvedčení, že verne vyjadruje finančnú situáciu spoločnosti VS-MONT s. r .o. Lazy pod Makytou k 31.12.2013.

10.Kontakt

Adresa spoločnosti:

VS-Mont s.r.o.
Lazy pod Makytou 1030
020 55 Lazy pod Makytou
Telefón: +421/42 4681952
+421/424313511
Fax:+421/42 4681965
+421/424313530
+421/424313520
vsmont@vsmont.sk
www.vsmont.sk

Prevádzka:

VS-MONT, s.r.o.
závod 02
Nábřežie Oravy 500
026 01 Dolný Kubín
Tel/Fax.+421/435863541
vs.montdk@vsmont.sk
www.vsmont.sk