



moderné vozne a vozňové dopravné

IMI SPED, spol. s r. o.
Jánošíkova 21, 010 01 Žilina, Slovak republic



SPED



**VÝROČNÁ SPRÁVA
(ktorej súčasťou sú ÚČTOVNÁ ZÁVIERKA a
SPRÁVA AUDÍTORA)**

zostavená ku dňu 31.12.2013

Vyhotovená dňa: 05.05.2014

Jančígová
.....
vyhotovila: Eva Jančígová

Prerokovaná dňa: 20.06.2014

M. Rakovan
.....
Ing. Miroslav Rakovan
konateľ



Úvod

Povinnosť vypracovať výročnú správu spoločnosti za rok 2013 vplynula z § 21 zákona 431/2002 Z. z. o účtovníctve v znení neskorších predpisov. Osobitné predpisy nestanovujú pre spoločnosť povinnosť uvádzať ďalšie údaje vo výročnej správe.

Všeobecné údaje

1. Názov a sídlo spoločnosti, zostavujúcej výročnú správu

Spoločnosť IMI SPED, spol. s r.o. (ďalej len Spoločnosť) bola do obchodného registra zapísaná 16. marca 1993 (Obchodný register Okresného súdu v Žiline, oddiel s.r.o., vložka číslo: 1031/R).

2. Hlavná činnosť spoločnosti podľa výpisu z obchodného registra

- sprostredkovanie dopravy
- prekladištia nákladov, skladovanie, preklad nákladov,
- sprostredkovanie obchodu,
- prenájom motorových vozidiel,
- vnútroštátne zasielateľstvo,
- obchodný pilot letúňov,
- podnikateľské poradenstvo v predmete podnikania,
- výskum trhu a verejnej mienky,
- činnosť organizačných a ekonomických poradcov,
- vnútroštátna nákladná cestná doprava,
- medzinárodná nákladná cestná doprava,
- diagnostika a opravy cestných motorových vozidiel,
- oprava karosérií,
- kúpa tovaru na účely jeho predaja konečnému spotrebiteľovi (maloobchod) alebo iným prevádzkovateľom živnosti (veľkoobchod),
- sprostredkovateľská činnosť v oblasti služieb,
- prenájom hnutelných vecí,
- vykonávanie mimoškolskej vzdelávacej činnosti,
- výroba elektrických svietidiel, zariadení pre motory a vozidlá a signalizácie,
- výroba motorových vozidiel, motorov, dopravných prostriedkov, dielov a príslušenstva pre motorové vozidlá a iné dopravné prostriedky.

3. Priemerný počet zamestnancov

Priemerný počet zamestnancov Spoločnosti v roku 2013 bol 105.

4. Právny dôvod na zostavenie účtovnej závierky

Účtovná závierka Spoločnosti k 31. decembru 2013 za účtovné obdobie od 1. januára 2013 do 31. decembra 2013 je zostavená ako riadna účtovná závierka podľa § 17 ods. 6 zákona NR SR č. 431/2002 Z. z. o účtovníctve.

Výročná správa za rok 2013

5. Zoznam členov štatutárnych orgánov Spoločnosti

Štatutárnym orgánom Spoločnosti v roku 2013 boli títo konatelia:

Ing. Miroslav Rakovan
Ing. Igor Hrabovec
Peter Hulka

6. Štruktúra spoločníkov s uvedením absolútnej a relatívnej výšky ich podielov na základnom imaní

Štruktúra spoločníkov Spoločnosti bola k 31.12.2013 takáto:

	podiel na základnom imaní		hlasovacie prá
	€	%	%
Ing. Miroslav Rakovan	2 789	40,00	40,00
Ing. Igor Hrabovec	2 789	40,00	40,00
Peter Hulka	1 395	20,01	20,01
spolu	6 973	100,00	100,00

7. Predpoklad budúceho vývoja činnosti Spoločnosti

V najbližšom budúcom období sa Spoločnosť bude usilovať získať finančné zdroje najmä zo svojich nosných činností a to z poskytovania služieb v medzinárodnej kamiónovej doprave. Súčasne predpokladáme nárast, prípadne stagnáciu nákladov na pohonné hmoty a diaľničné poplatky. Zároveň v tomto roku sa znížia náklady na leasingy, čo bude mať rozhodujúci podiel na tvorbe hospodárskeho výsledku v roku 2013.

	V €
A. VÝNOSY CELKOM	6 895 224
v tom:	
Tržby z predaja služieb	6 572 692
Ostatné výnosy z HČ	322 532
B. NÁKLADY CELKOM:	6 694 102
v tom:	
Spotreba materiálu	3 082 000
Spotreba energie	3 420
Opravy a údržba DHM	112 203
Ostatné služby	1 075 707
Mzdové náklady	380 520
Zákonné soc. poistenie	142 109
Dane a poplatky	865 421
Odpisy	819 452
Ostatné náklady	213 270
C. ZISK (pred zdanením)	201 122

8. Správa o podnikateľskej činnosti Spoločnosti a stave jej majetku

Naša Spoločnosť od roku 2007 prebehla zásadným vývojom. Výrazne sa zmodernizoval (nákup nových vozidiel, inštalácia satelitných komunikačných systémov a pod.) a rozšíril vozový park, zvýšil sa počet vodičov pri minimálnom zvýšení režijných pracovníkov.

Skvalitnil sa výkon dopravných služieb a prístup k zákazníkom. Aj uvedenými opatreniami patrime medzi dominantné spoločnosti v Žilinskom regióne v oblasti medzinárodnej kamiónovej dopravy.

V roku 2012 pokračovali trendy nastúpené v roku 2010 s nasledovnými modifikáciami:

- dopyt po prepravných kapacitách sa mierne zvyšoval o cca 3 % medziročne
- ponuka prepravných kapacít sa zvyšovala hlavne prostredníctvom obnovy a taktiež miernym rozširovaním vozidlových parkov, čo malo za následok zvýšenie ponuky prepravných kapacít o vyššiu hodnotu ako bol nárast dopytu po prepravných kapacitách.

Výsledkom bola stagnácia cien za prepravy, pričom náklady hlavne na PHM a mýto stúpali.

Napriek hore uvedeným skutočnostiam sa našej spoločnosti podarilo zlepšiť hospodárenie prostredníctvom nasledovných opatrení:

- 1/ Zvýšil sa objem prepráv pre spoločnosť INA Kysuce, čo malo za následok zefektívnenie využívania vozidiel pridelených na vykonávanie prepráv pre uvedenú spoločnosť.
- 2/ Presunom niektorých vozidiel na destinácie s vyššou efektívnosťou v EÚ čím sa podarilo mierne zvýšiť produktivitu týchto vozidiel.
- 3/ Zvýšeným úsilím sa podarilo znížiť spotrebu PHM a tým čiastočne eliminovať nárast cien PHM.
- 4/ Výmenou časti vozidiel sa podarilo zvýšiť výkon vozidiel na kilometer, následne tržby a pridanú hodnotu spoločnosti.

Spoločnosť si v rámci možnosti plnila povinnosti voči štátnej pokladnici ako aj v oblasti odberateľsko-dodávateľských vzťahov.

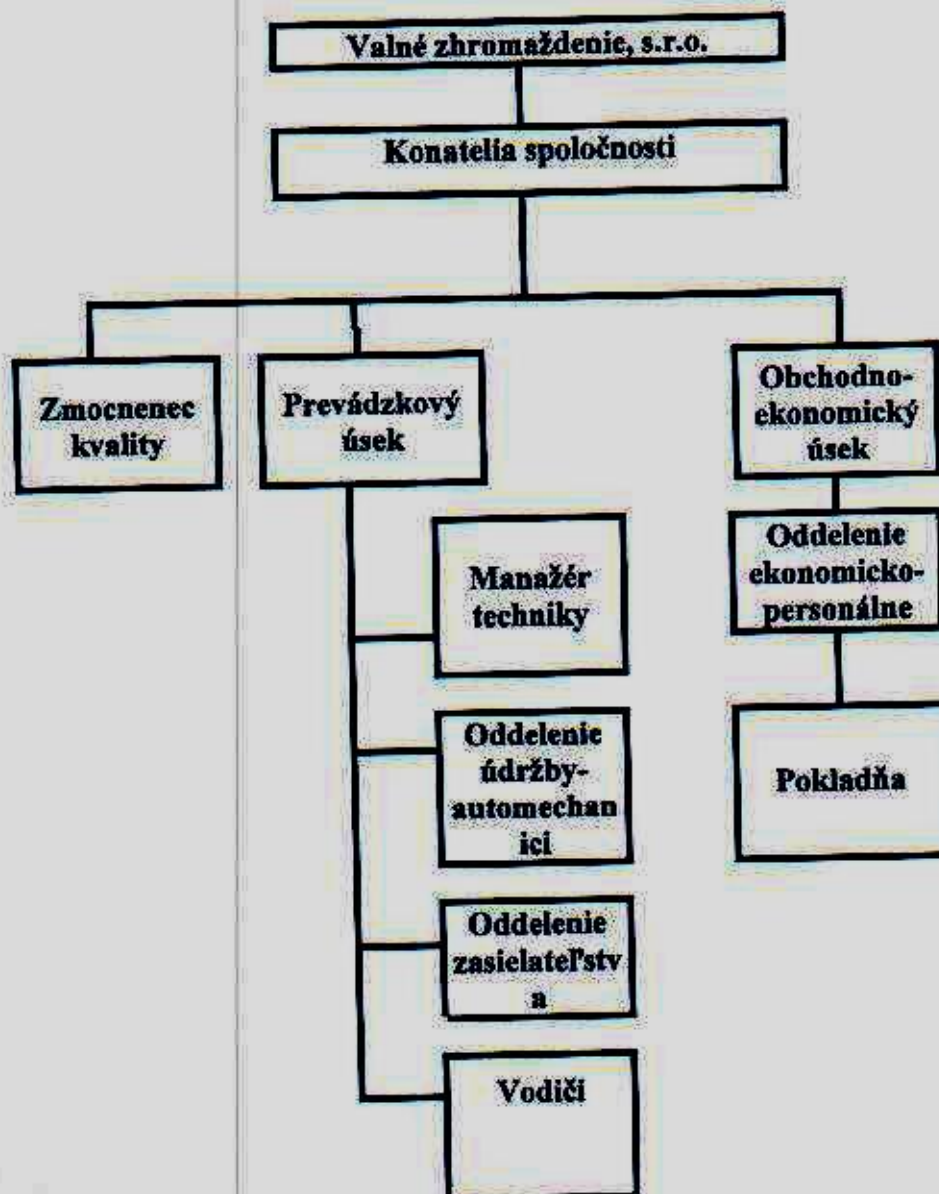
Problematická bola platobná disciplína odberateľov, keď značná časť z nich platila za poskytnuté služby po lehote splatnosti. Tento stav už pretrváva viacero rokov a Spoločnosť musí vynakladať nemalé úsilie na neustále vymáhanie pohľadávok, často aj prostredníctvom právnikov. V porovnaní s predošlými rokmi sa situácia zlepšila a Spoločnosť obmedzila uzatváranie obchodov s klientelou s problematickou platobnou morálkou a sústredila sa na stálych a platobne schopných odberateľov, hlavne zo západnej Európy. Pohľadávky zo starších rokov sú vymáhané súdnou cestou a prostredníctvom exekútorov.

Spomalený nábeh finančných prostriedkov od odberateľov, zvýšená aktivita /čo odčerpávalo prevádzkové zdroje / a súčasná povinnosť plniť si peňažné povinnosti voči štátnej pokladnici a strategickým dodávateľom v zákonnej a zmluvnej dohodnutej lehote viedlo Spoločnosť k potrebe navýšenia úverového rámca na preklopenie prechodného nedostatku finančných prostriedkov, tzv. kontokorentný úver.

Na základe priebežného vývoja realizačných podmienok vykázala Spoločnosť za rok 2013 hospodársky výsledok pred zdanením stratu 51 tis. € a po zdanení zisk vo výške 19 tis. €.

Po zohľadnení pravidiel a ustanovení platného zákona o dani z príjmu a jeho následných novelizácií platných pre vykazovanie hospodárskeho výsledku za rok 2013, a vychádzajúc z účtovného hospodárskeho výsledku a jeho úpravy o položky zvyšujúce a znižujúce základ dane, bol daňový základ Spoločnosti vo výške 343 tis. €.

Výročná správa za rok 2013
Organizačná štruktúra Spoločnosti



Ukazovatele práce a miezd

Ukazovateľ	k 31.12.2013	k 31.12.2012	k 31.12.2011
Počet zamestnancov spolu	105	103	97
z toho:			
THP	13	11	11
pomocný a obslužný personál		92	86
Priemerný počet zamestnancov	105	92	93
Mzdové náklady v T €	441	380	370

Výročná správa za rok 2013

Iné informácie, ktoré vyžaduje zákon

- (a) Spoločnosť sa nezahrnuje do konsolidovanej účtovnej závierky.
- (b) Spoločnosť nie je neobmedzene ručiacim spoločníkom v iných spoločnostiach.
- (c) Spoločnosť nemá zriadenú organizačnú zložku v zahraničí.
- (d) Spoločnosť neúčtovala o nákladoch na vedu a výskum.
- (e) Spoločnosť poskytla pôžičku vo výške 484 000,00 €
Vysporiadanie pôžičky: Pôžička vo výške 300 000 € bude uhradená v priebehu roku 2014 a zvyšok vo výške 184 000 € do konca roku 2015.
- (f) Spoločnosť neúčtovala o obstarávaní vlastných akcií, dočasných listov, obchodných podielov a akcií ani o obchodných podieloch ovládajúcej osoby.
- (g) Po skončení účtovného obdobia, za ktoré sa vyhotovuje táto výročná správa nastali tieto udalosti osobitného významu:

Ekonomické ukazovatele a finančná situácia

1. Peniaze a peňažné ekvivalenty v €

V nasledujúcej tabuľke je vysvetlený rozdiel medzi stavom finančných účtov vykázaných vo výkaze Súvaha a stavom peňažných prostriedkov a ekvivalentov, vykázaných v prehľade peňažných tokov:

	31.12.2013	31.12.2012	31.12.2011
Peniaze v pokladniciach - €	264 623	227 052	162 486
Ceniny			
Peniaze na účtoch v bankách	14 368	13 895	11 988
Peniaze na termínovaných účtoch v bankách			
kontokorentný úverový rámec	0	2 142 281	1 984 058
Spolu peniaze a peňažné ekvivalenty	278 991	2 383 228	2 158 532

2. Ukazovatele peňažných tokov v €

	Ukazovateľ	31.12.2013	31.12.2012	31.12.2011
		Auditované	Auditované	Auditované
	Čisté zvýšenie /+/- alebo zníženie /- peňažných tokov		-260 917	-163 710
A ***	Čisté peňažné toky z prevádzkovej činnosti	1 358 819	-67 833	78 284
B ***	Čisté peňažné toky z investičnej činnosti	-157 700	-193 084	-131 594
C ***	Čisté peňažné toky z finančnej činnosti			

Výročná správa za rok 2013

3. Návrh na rozdelenie zisku v €

O naložení s výsledkom hospodárenia (ziskom) za účtovné obdobie 2013 vo výške 19056,01 € rozhodne valné zhromaždenie. Návrh štatutárneho orgánu valnému zhromaždeniu je takýto:

	€
zisk sa použije na úhradu strát minulých období	
prevod na účet 429 - neuhradená strata minulých období	19 056,01
spolu	<u>19 056,01</u>

Majetok a záväzky v €

	31.12.2013	31.12.2012	31.12.2011
	Auditované	Auditované	Auditované
MAJETOK SPOLU	6 605 807	5 764 571	6 421 630
A. Neobežný majetok	3 140 274	2 583 000	3 507 575
A.I. Dlhodobý nehmotný majetok			
A.II. Dlhodobý hmotný majetok	3 140 274	2 583 000	3 507 575
A.III. Dlhodobý finančný majetok	0	0	0
B. Obežný majetok	3 171 345	2 952 324	2 801 179
B.I. Zásoby	105 090	87 737	12 034
B.II. Dlhodobé pohľadávky			
B.III. Krátkodobé pohľadávky	2 787 264	2 623 640	2 614 671
B.IV. Finančné účty	278 991	240 947	174 474
C. Časové rozlíšenie	294 188	229 247	112 876
Časové rozlíšenie krátkodobé	294188	229247	112876
Časové rozlíšenie dlhodobé			
VLASTNÉ IMANIE A ZÁVAZKY SPOLU	6 605 807	5 764 571	5 891 336
A. Vlastné imanie	507 327	388 271	474 037
A.I. Základné imanie	6 973	6 973	6 973
A.II. Kapitálové fondy	701 225	601 224	700 424
A.III. Fondy zo zisku	697	697	697
A.IV. Výsledok hospodárenia minulých rokov	-220 624	-252 066	-144 305
A.V. Výsledok hospodárenia za účtovné obdobie po zdanení	19 056	31 443	-89 752
B. Záväzky	5 939 076	5 215 746	4 939 207
B.I. Rezervy	42 322	33 426	27 723
Rezervy dlhodobé			
Rezervy krátkodobé	42 322	33 426	27 723
B.II. Dlhodobé záväzky	2 203 107	1 680 118	2 344 482
B.III. Krátkodobé záväzky	1 575 434	1 359 921	1 363 655
B.IV. Krátkodobé finančné výpomoci			
B.V. Bankové úvery	2 118 213	2 142 281	1 203 347
C. Časové rozlíšenie	159 404	160 554	478 092
Časové rozlíšenie krátkodobé		1150	478092
Časové rozlíšenie dlhodobé	159404	159404	

Výročná správa za rok 2013

Výnosy a náklady v €

	31.12.2013	31.12.2012	31.12.2011
	Auditované	Auditované	Auditované
Obchodná marža	0	0	0
Tržby z predaja tovaru			
Náklady na predaný tovar			
Tržby z predaja výrobkov a služieb	7 172 623	5 999 848	6 212 302
Aktivácia			
Výrobná spotreba	4 828 645	4 244 068	4 122 561
Spotreba materiálu, energie a ostatných neskladovateľných dodávok	3 398 704	3 073 310	2 909 718
Služby	1 429 941	1 170 758	1 212 843
Pridaná hodnota	2 343 978	1 755 780	2 089 741
Osobné náklady	619 059	526 419	512 171
Dane a poplatky	854 572	793 774	864 432
Odpisy a opravné položky k dlhodobému nehmotnému a dlhodobému hmotnému majetku	815 372	763 933	817 990
Tržby z predaja dlhodobého majetku a materiálu	52 600	312 556	160 333
Zostatková cena dlhodobého majetku a materiálu	71 726	386 467	185 324
Ostatné výnosy z hospodárskej činnosti	260 409	697 486	413 251
Tvorba a zúčtovanie opravných položiek k pohľadávkam	0	0	0
Ostatné náklady na hospodársku činnosť	195 832	198 297	286 803
Výsledok hospodárenia z hospodárskej činnosti	100 426	96 932	-3 395
Výnosové úroky	47	1 345	21 354
Nákladové úroky	140 352	151 615	158 159
Ostatné výnosy z finančnej činnosti	4 342	2 573	4 607
Ostatné náklady na finančnú činnosť	15 022	14 141	29 153
Výsledok hospodárenia z finančnej činnosti	-150 985	-161 838	-161 351
Výsledok hospodárenia z bežnej činnosti pred zdanením	-50 559	-64 906	-164 746
Daň z príjmov z bežnej činnosti	-69 615	-96 349	-74 994
Výsledok hospodárenia z bežnej činnosti po zdanení	19 056	31 443	-89 752
Výsledok hospodárenia z mimoriadnej činnosti pred zdanením	0	0	0
Výsledok hospodárenia za účtovné obdobie pred zdanením	-50 559	-64 906	-164 746
Daň z príjmov z mimoriadnej činnosti	0	0	0
Výsledok hospodárenia za účtovné obdobie po zdanení	19 056	31 443	-89 752

Prílohy výročnej správy

Správa audítora o overení výročnej správy