

Výročná správa za rok 2013
VRAMON, s.r.o.

OBSAH:

1. *Informácie o vývoji účtovnej jednotky a o jej finančnej situácii*
2. *Udalosti osobitého významu, ktoré nastali po skončení účtovného obdobia, za ktoré je vyhotovená správa*
3. *Informácie o predpokladanom budúcom vývoji činnosti účtovnej jednotky*
4. *Informácie o výdavkoch na činnosť v oblasti vývoja a výskumu*
5. *Informácie o obstarávaní vlastných akcií, dočasných listov a obchodného podielu ovládajúcej osoby*
6. *Návrh na rozdelenie výsledku hospodárenia v schvaľovacom konaní*
7. *Informácie o organizačnej zložke v zahraničí*

1. INFORMÁCIE O VÝVOJI ÚČTOVNEJ JEDNOTKY A JEJ FINANČNEJ SITUÁCII

Spoločnosť Vramon s.r.o. bola založená spoločenskou zmluvou zo dňa 30.04.2001, ako rodinná firma manželov Mojmíra a Márie Vrablecových.

Ing. Mojmír Vrablec je spoločníkom a konateľom spoločnosti. Je absolvent vysokej školy strojníckej, ktorého zásluhou vznikla firma VRAMON – je zakladateľom a mozgom firmy, preto je názov firmy odvodený od jeho mena: **VRA** – Vrablec

MO – Mojmír

N - je prvé písmeno rodného mena

manželky

Mária Vrablecová /Náhliková/ je spoločníčkou a konateľkou spoločnosti, ktorá sa stará o personálnu, mzdovú a sčasti o ekonomickú agendu firmy.

Od roku 2012 v spoločnosti pôsobí aj dcéra manželov *Mgr. Lucia Vrablecová* ako prokuristka, ktorej podlieha riadenie firmy.

V začiatkoch spoločnosti boli predmetom činnosti montáže častí a súčastí tkáčskych strojov pre spoločnosť DECLERCK Belgicko, ktorá vyvážala montážne časti pre firmu VDW. Firma začínala v prevádzke vo Vrábloch s počtom zamestnancov od 4 do 10.

V roku 2005 sa podarilo nadviazať priamu spoluprácu s firmou VDW Belgicko, čo znamenalo pre spoločnosť viac zákaziek a počet zamestnancov stúpol na 25 a postupne až na 50. Nové pracovné možnosti, stúpajúci počet zamestnancov znamenal potrebu presťahovať sa do väčších priestorov. Spoločnosť sa z Vrábľov presťahovala do prenajatých priestorov v Sereďi na Trnavskej ceste 812/1.

V roku 2011 spoločnosť odkúpila prenajaté priestory na Trnavskej ceste 812/1 v Sereďi a v tomto roku sa táto adresa stala aj sídlom spoločnosti.

Firma stále montuje časti a súčasti tkáčskych strojov z dodávaného materiálu pre firmu VDW Belgicko.

Keďže je naša práca založená na 100 % kvalite ručnej práce a udržuje si ju už 13 rokov, dostáva stále novšie zákazky.

História montáže:

2001 – montáž: Bonasy

2002 – montáž: Bonasy, Moduly, Pružiny

2005 – montáž: Bonasy, Moduly, Pružiny, LJ, ZJ, LJV,

2006 – montáž: Bonasy, Moduly, Pružiny, LJ, ZJ, LJV, Lanká, Lastovičky

2007 – montáž: Moduly, Pružiny, LJ, ZJ, LJV, Lanká, MJC, MJV

2011 – montáž: Moduly, Pružiny, LJ, ZJ, LJV, Lanká, MJC, MJV, Heddles

2012 – montáž: Moduly, Pružiny, LJ, ZJ, LJV, Lanká, MJC, MJV, Heddles, DRK

2013 - montáž: Moduly, Pružiny, LJ, ZJ, LJV, Lanká, MJC, MJV, Heddles, DRK,
Webrahmen

Spoločnosť plánuje v roku 2014 rozšíriť svoju činnosť o montáž Smart Creel pre belgického obchodného partnera VDW Belgicko. Spoločnosť si začiatkom roka 2014 prenajala priestory, ktoré opravila a zariadila a spúšťa novú prevádzku, ktorá vytvorí 5 nových pracovných miest. Už v roku 2014 očakávame zvýšenie obratu a aj zisku spoločnosti.

Orgány spoločnosti:

A/ Valné zhromaždenie

B/ Konatelia spoločnosti

- Ing. Mojmír Vrablec, bytom 1580, 925 52 Šoporňa

- Mária Vrablecová, bytom 1580, 925 52 Šoporňa

Spoločnosť zastupujú a za ňu konajú konatelia každý samostatne.

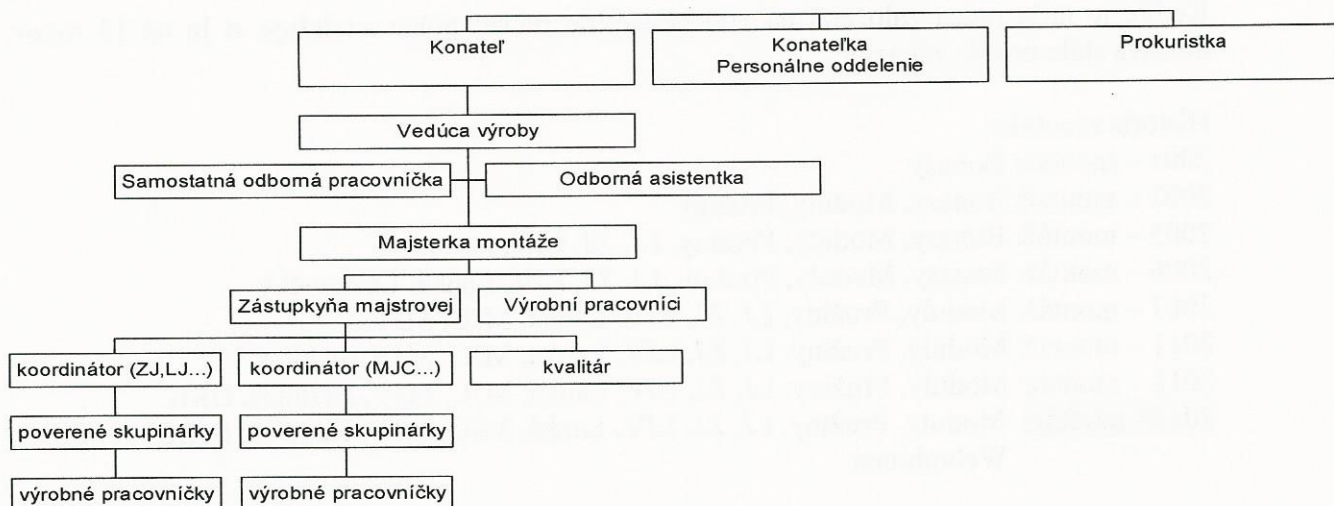
Vedenie spoločnosti

Konatelia spoločnosti: Ing. Mojmír Vrablec, bytom 1580, 925 52 Šoporňa

Mária Vrablecová, bytom 1580, 925 52 Šoporňa

Prokurista spoločnosti: Mgr. Lucia Vrablecová, bytom Argentínska 1415, 925 52 Šoporňa

Organizačné členenie spoločnosti:



Analýza nákladov a výnosov spoločnosti:

V tomto roku spoločnosť dosiahla výsledok hospodárenia 244 tis. €. Čo je v porovnaní s predchádzajúcim rokom nárast o 38%.

Došlo k nárastu celkových výnosov o 16% oproti roku 2012 a k nárastu celkových nákladov o 11%. Najväčší medziročný nárast je v osobných nákladoch a to o 11%. Spoločnosť dbá o osobné ohodnotenie zamestnancov a z tohto dôvodu nárast výnosov vyvolal aj rast osobných nákladov.

Tabuľka 1

Ukazovateľ	M.J.	Rok 2013	Podiel %	Rok 2012	Podiel %	Rok 2011	Podiel %
Tržby z predaja tovaru	tis EUR	0	0,00	0	0,00	0	0,00
Tržby z predaja vlastných výrobkov a služieb	tis EUR	1148	98,97	998	99,90	1247	99,84
Tržby z predaja DM a materiálu	tis EUR	0	0,00	1	0,10	0	0,00
Ostatné výnosy z hospodárskej činnosti	tis EUR	0	0,00	0	0,00	0	0,00
Finančné výnosy	tis EUR	12	1,03	0	0,00	0	0,00
Mimoriadne výnosy	tis EUR	0	0,00	0	0,00	2	0,16
Výnosy celkom	tis EUR	1160	100,00	999	100,00	1249	100,00
Náklady na predaný tovar	tis EUR	0	0,00	0	0,00	0	0,00
Spotreba materiálu a energie	tis EUR	117	12,77	137	16,65	295	30,13
Služby	tis EUR	109	11,90	79	9,60	46	4,70
Osobné náklady	tis EUR	547	59,72	490	59,54	492	50,26

Dane a poplatky	tis EUR	5	0,55	4	0,49	4	0,41
Odpisy majetku	tis EUR	59	6,44	65	7,90	70	7,15
Ostatné náklady na hosp. činnosť	tis EUR	5	0,55	7	0,85	1	0,10
Finančné náklady	tis EUR	1	0,11	0	0,00	7	0,72
Mimoriadne náklady	tis EUR		0,00	0	0,00		0,00
Daň z príjmu	tis EUR	73	7,97	41	4,98	64	6,54
Náklady celkom	tis EUR	916	100,00	823	100,00	979	100,00

Najväčšiu úsporu nákladov sa nám podarilo dosiahnuť pri materiály a energiách, kde sme znížili náklady o 14% oproti predchádzajúcemu roku. Podarilo sa nám to dosiahnuť investíciami do zateplenia a rekonštrukcie priestorov, čo v konečnom dôsledku znamenalo jednak zhodnotenie majetku spoločnosti a na druhej strane zníženie nákladov na energie. Aj v oblasti nákupu spotrebného materiálu a materiálu do výroby sme zaznamenali pokles nákladov a to vďaka zavedeným kontrolným mechanizmom, ktoré majú zabrániť neehospodárnemu nakladaniu s materiálom a neustálím tlakom na dodávateľov ohľadne cien dodávaných materiálov.

Tabuľka 2

Ukazovateľ	M.J.	Rok 2013	Rok 2012	Medziročný rast (+-)	Rok 2011	Medziročný rast (+-)
Náklady celkom	%	100,00	100,00	-	100,00	-
z toho	%					
Náklady na predaný tovar	%	-	-	-	-	-
Spotreba materiálu a energie	%	12,77	16,65	- 3,87	30,13	- 13,49
Služby	%	11,90	9,60	2,30	4,70	4,90
Osobné náklady	%	59,72	59,54	0,18	50,26	9,28
Dane a poplatky	%	0,55	0,49	0,06	0,41	0,08
Odpisy majetku	%	6,44	7,90	- 1,46	7,15	0,75
Ostatné náklady na hosp. činnosť	%	0,55	0,85	- 0,30	0,10	0,75
Finančné náklady	%	0,11	-	0,11	0,72	- 0,72
Mimoriadne náklady	%	-	-	-	-	-
Daň z príjmu	%	7,97	4,98	2,99	6,54	- 1,56

Analýza majetku spoločnosti:

Spoločnosť zaznamenala nárast celkového majetku o 4% oproti roku 2012. Štruktúra majetku spoločnosti sa oproti minulým rokom nezmenila, najväčší podiel má stále neobežný majetok 70,63%, obežný majetok predstavuje 28,92% z celkového majetku a časové rozlíšenie 0,45%.

Za posledné tri roky došlo k nárastu neobežného majetku až o 137%. Investovali sme do dlhodobého hmotného majetku za posledné tri roky 440tis.€. Najväčšie investície boli vynaložené na odkúpenie budovy, v ktorej spoločnosť sídli a podniká a do jej rekonštrukcie. Investície sa nám podarilo financovať z vlastných zdrojov, nečerpali sme žiadne úvery. Aj v roku 2013 spoločnosť z vlastných zdrojov investovalo do vybudovania novej dielne finančné prostriedky v hodnote 142tis. €.

Tabuľka 3

Druh majetku	M.J.	Rok 2013	%	Rok 2012	%	Rok 2011	%
Pohľadávky za upísané vlastné imanie	tis. EUR	0	0,00	0	0,00	0	0,00
<i>Neobežný majetok</i>	tis. EUR	784	70,63	794	74,41	778	64,67
Dlhodobý nehmotný majetok	tis. EUR		0,00		0,00		0,00
Dlhodobý hmotný majetok	tis. EUR	784	70,63	794	74,41	778	64,67
Finančný majetok	tis. EUR		0,00		0,00		0,00
<i>Obežný majetok</i>	tis. EUR	321	28,92	265	24,84	420	34,91
Zásoby	tis. EUR	17	1,53	6	0,56	1	0,08
Pohľadávky	tis. EUR	73	6,58	77	7,22	114	9,48
Finančné účty	tis. EUR	231	20,81	182	17,06	305	25,35
<i>Časové rozlíšenie</i>	tis. EUR	5	0,45	8	0,75	5	0,42
Celkom	tis. EUR	1110	100,00	1067	100,00	1203	100,00
Zmena majetku	tis. EUR	43	x	-136	x		x

Analýza zdrojov krytia:

Štruktúra zdrojov krytia sa v spoločnosti nezmenila. Najväčší podiel na zdrojoch krytia majú vlastné zdroje 69,01% a cudzie zdroje sú 30,99%. Dosiachnutie vyššieho výsledku hospodárenia v roku 2013 v porovnaní s rokom 2012 mal pozitívny dopad na nárast vlastných zdrojov o 22%.

Tabuľka 4

Druh krytia majetku	M.J.	Rok 2013	%	Rok 2012	%	Rok 2011	%
Vlastné zdroje	tis. EUR	766	69,01	624	58,48	450	37,41
Závazky	tis. EUR	344	30,99	443	41,52	753	62,59
Časové rozlíšenie	tis. EUR	0	0,00	0	0,00	0	0,00
Celkom	tis. EUR	1110	100,00	1067	100,00	1203	100,00

Finančná situácia spoločnosti (vývoj finančných ukazovateľov):

Finančná situácia spoločnosti je dlhodobá dobrá, spoločnosť je solventná a z dlhodobého hľadiska možno hodnotiť spoločnosť ako prosperujúcu.

Hodnotenie finančnej situácie spoločnosti nám potvrdzuje aj analýza pomerových finančných ukazovateľov likvidity, aktivity, zadlženosti a rentability. Vývoj dosiahnutých hodnôt jednotlivých finančných ukazovateľov za posledné tri roky je zachytený v nasledujúcich tabuľkách.

Analýza likvidity sa týka schopnosti spoločnosti vyrovnávať a kryť svoje platobné záväzky. Schopnosť bezodkladne za ne platiť je daná výškou finančného majetku, krátkodobých pohľadávok a stavom zásob. Tieto krátkodobé aktíva majú rôznu likviditu.

Spoločnosť v roku 2013 dosiahla odporúčané hodnoty pri pohotovostnej a bežnej likvidite. Ale aj keď spoločnosť v roku 2013 nedosahuje odporúčané hodnoty pri celkovej likvidite, možno hodnotiť likviditu spoločnosti priaznivo nakoľko je nad hodnotou 1, t.j. krátkodobé aktíva prevyšujú krátkodobé pasíva spoločnosti.

Tabuľka 5

Ukazovateľ	Doporučené hodnoty	Rok 2013	Rok 2012	Rok 2011
Pohotovostná likvidita	1	0,99	0,77	0,41
Bežná likvidita	1,1 - 1,5	1,30	1,10	0,56
Celková likvidita	2,5	1,38	1,13	0,56
Stupeň samofinancovania		0,69	0,58	0,37
Stupeň zadlženosti		0,31	0,42	0,63

Analýza aktivity nám umožňuje vyjadriť ako účinne spoločnosť využíva svoj majetok. Doba obratu pohľadávok vyjadruje koľko dní trvá v priemere, kým od fakturácie dôjde k inkasu. Vývoj ukazovateľa má klesajúcu tendenciu kým v roku 2011 to bolo 33 dní, v roku 2012 28 dní v roku 2013 to bolo len 23 dní.

Doba splácania záväzku nám kvantifikuje dobu trvania úhrady záväzku od momentu jeho vzniku. V posledných troch rokoch došlo aj k poklesu doby splácania záväzkov.

Ukazovatele doby obratu vlastného kapitálu a celkového kapitálu vypovedajú o tom koľko dní trvá jedna obrátka vlastného a celkového kapitálu.

Tabuľka 6

Ukazovateľ	Doporučené hodnoty	Rok 2013	Rok 2012	Rok 2011
Doba obratu pohľadávok	30	23	28	33
Doba splácania záväzkov	30	93	104	279
Doba obratu vl.kapitálu		244	228	132
Doba obratu celkového kapitálu		353	390	352

Analýza zadlženosti kvantifikuje mieru použitia cudzieho a vlastného kapitálu na financovanie potrieb spoločnosti.

Celková zadlženosť nám vyjadruje podiel cudzích zdrojov na financovaní aktív, t.j. v akom pomere sa na financovaní potrieb podniku podieľajú veritelia a vlastníci. Tento ukazovateľ má klesajúci vývoj, čo je veľmi pozitívne a v roku 2013 cudzie zdroje kryjú len 30,99% aktív,

t.j. zvyšných 69,01% je krytých vlastnými zdrojmi. Zadlženosť vlastného imania je pod hodnotou 1 a to je tiež veľmi pozitívny vývoj, ktorý naznačuje, že pomer medzi vlastnými a cudzími zdrojmi je veľmi pozitívny a možno hodnotiť, že spoločnosť je schopná splácať svoje dlhy.

Tabuľka 7

Ukazovateľ	Rok 2013	Rok 2012	Rok 2011
Celková zadlženosť	0,31	0,42	0,37
Zadlženosť vlastného imania	0,45	0,71	1,67

Analýza rentability vyjadruje výnosnosť podnikového úsilia. Do ich úrovne a vývoja sa premietajú úroveň a vývoj likvidity, aktivity a zadlženosti. Tieto ukazovatele majú v roku 2013 v porovnaní s predchádzajúcim rokom narastajúci vývoj. Najväčší dopad na tom má nárast tržieb a následne aj nárast zisku.

Tabuľka 8

Ukazovateľ	Rok 2013	Rok 2012	Rok 2011
ROI	0,22	0,16	0,22
ROA	0,22	0,16	0,22
ROE	0,32	0,28	0,60
Rentabilita tržieb	0,21	0,18	0,22
Rentabilita výnosov	0,21	0,18	0,22

2. UDALOSTI OSOBITNÉHO VÝZNAMU, KTORÉ NASTALI PO SKONČENÍ ÚČTOVNÉHO OBDOBIA, ZA KTORÉ JE VYHOTOVENÁ SPRÁVA.

V oblasti, od skončenia účtovného obdobia, ku dňu vypracovania výročnej správy, v spoločnosti VRAMON, s.r.o. Sereď nenastali žiadne udalosti mimoriadneho významu.

3. INFORMÁCIE O PREDPOKLADANOM BUDÚCOM VÝVOJI ÚČTOVNEJ JEDNOTKY A JEJ FINANČNEJ SITUÁCIÍ

Spoločnosť v roku 2014 bude pokračovať v predmete svojej činnosti.

Plánovaný obrat a plánovaný výsledok hospodárenia pre rok 2014

Ukazovateľ	M.J	Rok 2014
Výnosy	tis. EUR	1 250
Náklady	tis. EUR	950
Výsledok hospodárenia	tis. EUR	300

4. INFORMÁCIE O VÝDAVKOCH NA ČINNOSŤ V OBLASTI VÝVOJA A VÝSKUMU

Spoločnosť v účtovnom období 2013, neúčtovala v oblasti vývoja a výskumu o žiadnych výdavkoch.

5. INFORMÁCIE O OBSTARANÍ VLASTNÝCH AKCIÍ, DOČASNÝCH LISTOV A OBCHODNÉHO PODIELU OVLÁDAJÚCEJ OSOBY.

Spoločnosť neobstarala v účtovnom období 2013 žiadne vlastné akcie, dočasné listy. Spoločnosť nevlastní, žiadne obchodné podiely v iných firmách.

6. NÁVRH NA ROZDELENIE VÝSLEDKU HOSPODÁRENIA V SCHVAĽOVACOM KONANÍ

Dosiahnutý výsledok hospodárenia za rok 2013, spoločnosť navrhuje preúčtovať na účet 428- Nerozdelený zisk minulých rokov.

7. INFORMÁCIE O ORGANIZAČNEJ ZLOŽKE V ZAHRANIČÍ.

Spoločnosť v účtovnom období 2013, ani ku dňu vypracovania výročnej správy, nemá žiadnu organizačnú zložku v zahraničí.

Prílohy k výročnej správe:

- Správa nezávislého audítora a účtovná závierka spoločnosti k 31.12.2013

Ing. Mojmír Vrablec
konateľ spoločnosti



VRAMON spol. s r.o.
Trnavská cesta 812/1
926 01 Sereď

V Trnave, dňa 30.06.2014