

VÝROČNÁ SPRÁVA 2013

Obchodné meno:

METAKOV s.r.o.

Drevárska 2
Spišská Nová Ves
05201

Právna forma:

Spoločnosť s ručením obmedzeným

Základné imanie:

6 640,00 EUR

Vznik spoločnosti:

13. 03. 2007

IČO:

36 751 545

DIČ:

202233737

Zapísaná:

Obchodný register OS Košice I,
Oddiel Sro, vložka číslo: 19505/V

Obsah

- I. História spoločnosti
- II. Základné údaje o spoločnosti
- III. Orgány spoločnosti
- IV. Organizačná štruktúra
- V. Vývoj a stav spoločnosti
- VI. Prehľad vybraných ukazovateľov a finančná analýza
- VII. Výrobný program a predaj
- VIII. Vplyvy na životné prostredie
- IX. Ľudské zdroje
- X. Udalosti osobitného významu, ktoré nastali po skončení účtovného obdobia
- XI. Predpokladaný budúci vývoj spoločnosti.
- XII. Náklady na výskum a vývoj
- XIII. Návrh na rozdelenie zisku
- XIV. Výkaz ziskov a strát
- XV. Súvaha
- XVI. Poznámky k účtovnej závierke
- XVII. Správa audítora k účtovnej závierke
- XVIII. Kontakty

I. HISTÓRIA SPOLOČNOSTI

Naša spoločnosť METAKOV s.r.o., so sídlom v Spišskej Novej Vsi, sa dlhoročnou praxou vyprofilovala do súčasnej podoby.

Ako firma poskytujeme predovšetkým služby výroby presných plechových dielov, spracovania plechu a profilového materiálu CNC lasermi, CNC ohraňovaním, CNC sústružením a frézovaním, závitovaním a zváraním, úpravou povrchu dielov brúsením, otryskávaním a práškovým lakovaním. Ako rýdzo JOB-SHOP pracovisko poskytujeme svoje zákazkové služby pre oblasti riešenia problematiky presného spracovania plechu a CNC kovobrábania pre strojársku prax. Riešime každý štandardný problém klienta v oblasti výroby plechových dielov, kovoobrábania, laserového spracovania materiálu a práškového lakovania, našou snahou je riešiť i neštandardné problémy klientov, čo je pre nás vždy výzvou a posúva to nás, ako aj nášho klienta, vždy ďalej a dopredu.

Spoločnosť v roku 2010 úspešne zaviedla systém manažérstva kvality podľa medzinárodnej normy ISO 9001:2008. Recertifikácia systému prebehla v novembri 2013.

II. Základné údaje o spoločnosti

Spoločnosť METAKOV s. r.o. (ďalej len Spoločnosť) bola založená spoločenskou zmluvou zo dňa 13.03.2007 a do obchodného registra bola zapísaná Okr.súd Košice I.oddiel SRO, vložka číslo 19505/V.

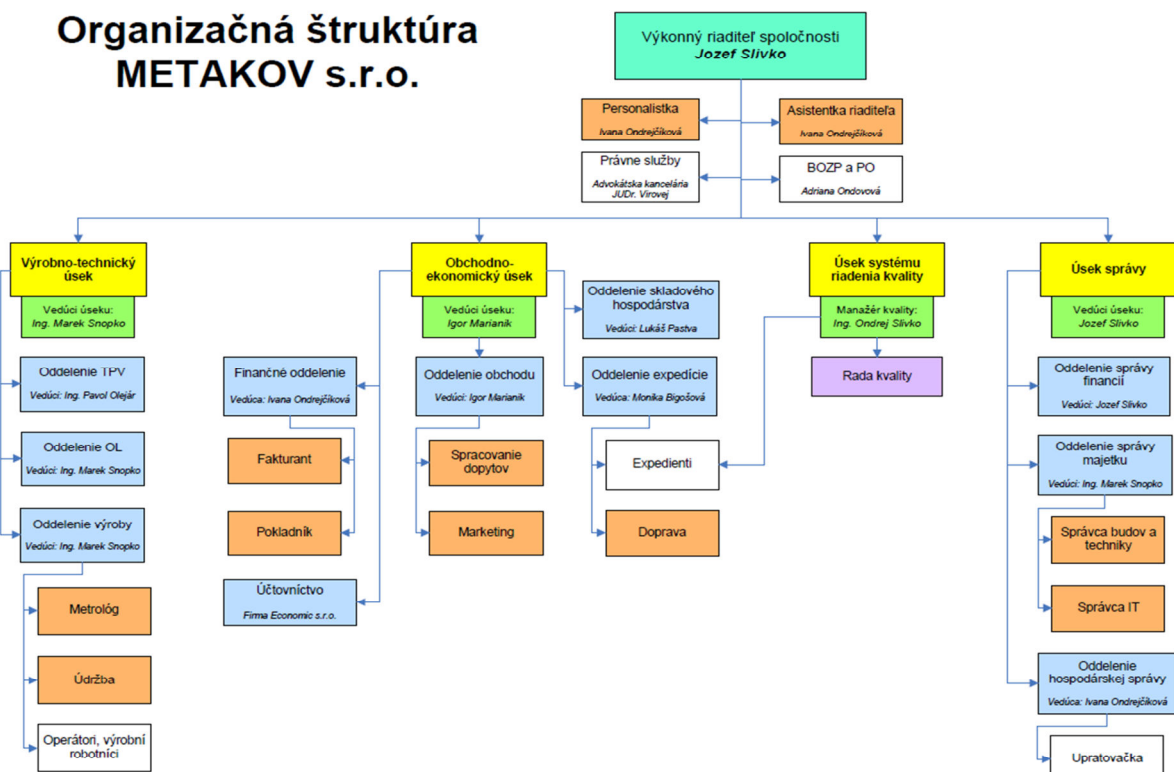
III. Orgány spoločnosti

a) štatutárny orgán:
Konateľ: Jozef Slivko

b) štruktúra spoločníkov:

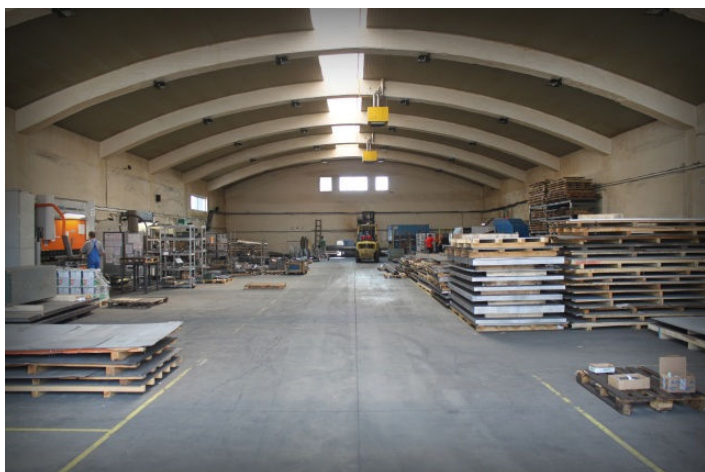
Spoločník, akcionár	Výška podielu na základnom imaní		Podiel na hlasovacích právach v %	Iný podiel na ostatných položkách VI ako na ZI v %
	absolútne	v %		
A	b	C	d	e
Jozef Slivko	2 258	34	34	
Emil Kolcun	2 191	33	33	
Štefan Dzimko	2 191	33	33	

IV. Organizačná štruktúra



V. Vývoj a stav spoločnosti

Naším hlavným produktom je presný plechový alebo kovový diel, dodaný včas a podľa želania a predstáv klienta.



Poskytujeme a dodávame:

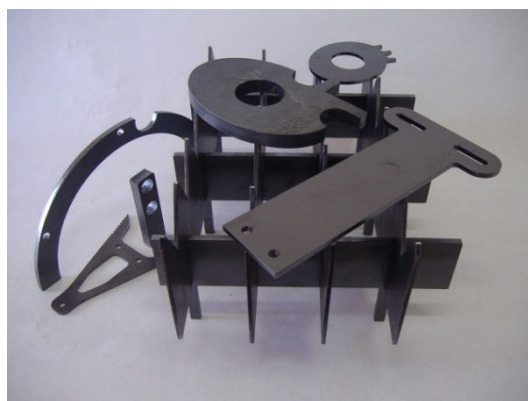
- presné plechové diely a laserové výpalky
- presné 3D delenie profilového materiálu a trubiek laserom

- presné CNC ohýbanie a závitovanie
- zváranie a zvárané diely
- CNC frézované a sústružené diely
- presné delenie profilového materiálu
- strojné brúsenie a otryskávanie hotových dielov z konštrukčnej ocele
- otryskávanie nerezových dielov balotinou, korundom a pod.
- práškové lakovanie s predúpravou konverzným povlakom

Naše prednosti:

- plechové a kovové diely s vysokou opakovanou presnosťou
- operatívnosť a flexibilita
- krátke dodacie lehoty
- výroba od jedného kusa
- najlepšie možné ceny
- kvalifikovaný expertný tím
- skladom sortiment štandardných i špeciálnych plechov
- platobné podmienky podľa potrieb a bonity klienta

Laserová technológia a príklady typických produktov:



V roku 2014 je naplánovaná výmena laserového stroja PLATINO 2040/CP3500 za najnovšiu verziu PLATINO 2040 New/CP4000. Plánovaný laserový strojový park bude pozostávať z: dvoch 2D laserov a jedného 3D lasera.

Ohraňovacie lisy Ermak



VI. Prehľad vybraných ukazovateľov a finančná analýza

Celkové výnosy a ich štruktúra

Celkový stav výnosov dosiahnutý k 31. 12. 2013 je 4 864 402,18 EUR

Členenie výnosov podľa jednotlivých druhov v EUR:

Účet	Rok 2012	Rok 2013	%
601- tržby za vl.výrobky	4 734 176,08	4 294 762,46	90,72
602- tržby za služby	111 672,30	59 809,96	53,56
604- tržby za tovar	43 720,18	256 866,65	578,52
606- výnosy zo zákazky		- 37 783,71	
611-zmena zo zákazky		144 631,44	
613-zmena stavu výrob.	49 527,31	43 597,41	88,02
621-aktivácia materiálu		24 000,00	
641- tržby z predaja m.	10 500,00		
642-tržby z predaja zás.	17 103,40	19 618,43	114,70
644-zmluvné úroky,pok.	877,09	210,40	23,99
646-výnosy z odpis.poh.	-		
648-ostatné prev.výnosy	3 425,41	58 554,08	1709,40
662-úroky	345,66	135,06	39,07
663- kurzový zisk			
668-ostatné fin. výnosy			
665-výnosy z dlh.maj.			
Výnosy spolu	4 971 347,43	4 864 402,18	97,85

Celkové náklady a ich štruktúra

Celkové náklady pred zdanením za spoločnosť k 31.12.2013 predstavujú čiastku 4 716 561,48 € (rok 2012: 4 460 238,79 €) , čo je oproti rovnakému obdobiu nárast nákladov o 296 178,78 €.

Členenie nákladov podľa nákladových druhov.

Účet	Rok 2012	Rok 2013	%
501-spotreba materiálu	2 620 908,88	2 628 849,30	100,30
502-spotreba energie	180 082,49	149 964,07	83,27
503-neskladované zás.			
504-predaný tovar	52 417,68	228 472,33	435,87
505-opravná pol. k tov.			
511-opravy a údržba	19 435,86	15 919,35	81,91
512-cestovné	187,05	1 519,09	811,23
513-reprezentačné	858,76	1 286,64	149,88
518-ostatné služby	925 468,13	1 004 857,79	108,58
521-mzdové náklady	240 613,92	270 802,58	112,54
522-príjmy spoločníkov		16 786,65	
524-zákonné poisťné	81 948,40	101 165,93	123,45
527-sociálne náklady	14 203,16	15 203,70	107,04
528-ostat.soc.náklady			
531-cestná daň	305,49	341,35	111,80
532-daň z nevhnutelnos.	1 604,61	1 604,61	100,00
538-ost.dane a poplat.	2 135,56	2 974,89	139,30
541-zost.cena DHM	286,43		
543-dary	876,00	1 050,00	119,86

544-zmluvné pokuty		3,00	
545-ostatné pokuty		83,19	
546-odpis pohľadávky	100,00	22 917,56	
547-tvorba a OP k pohl.	2 525,67	4 986,90	197,46
548-ost.prev.nákl.	7 538,44	6 322,68	83,87
549-manká a škody	117,79		
551-odpisy DNHM	265 585,13	211 720,99	79,72
562-úroky	37 300,67	26 331,20	70,59
563-kurzové straty	57,15	71,97	125,93
568-ostat.fin.náklady	5 681,52	3 325,71	58,52
Náklady pred zdanením	4 460 238,79	4 716 561,48	105,74
591-daň z príjmov splat.	97 990,25	39 941,34	40,76
592-daň z príjmov odl.	173,06	- 85,25	
Náklady spolu	4 558 402,10	4 756 417,57	104,34

Bilancia spoločnosti

Základné súvahové ukazovatele spoločnosti sú obsiahnuté v nasledujúcich tabuľkách, ktoré obsahujú aj porovnanie s bezprostredne predchádzajúcim účtovným obdobím:

Rozpis aktív v EUR - porovnanie rokov 2012 a 2013

súvahová položka majetku	Rok 2012	Rok 2013	%
Majetok- aktíva spolu	2 225 403	2 411 618	108,36
A. Neobežný majetok	693 266	596 856	86,09
Dlhodobý nehmotný majetok	3 479	7 948	228,45
Dlhodobý hmotný majetok	683 334	541 068	79,18
Dlhodobý finančný majetok	6 453	47 840	741,36
B. Obežný majetok	1 530 768	1 813 668	118,48
Zásoby	232 477	386 583	166,29
Dlhodobé pohľadávky			
Krátkodobé pohľadávky	1 235 426	1 324 257	107,21
Finančné účty	62 865	102 828	163,56
C. Časové rozlíšenie	1 369	1 094	79,91

Rozpis pasív v EUR - porovnanie rokov 2012 a 2013

Súvahová položka vl. imania a záv.	Rok 2012	Rok 2013	%
Spolu vlastné imanie a záväzky	2 225 403	2 411 618	108,37
A. Vlastné imanie	568 645	614 113	107,99
Základné imanie	6 640	6 640	100,00
Kapitálové fondy	4 082	45 469	
Fondy zo zisku	664	664	100,00
Výsledok hospodárenia minulých rokov	144 314	453 355	314,14
Výsledok hospodárenia za účtovné ob.	412 945	107 985	26,14
B. Záväzky	1 656 758	1 797 505	108,50
Rezervy	18 377	19 277	104,89
Dlhodobé záväzky	222 907	98 147	44,03
Krátkodobé záväzky	1 255 482	1 560 097	124,26
Krátkodobé finančné výpomoci			
Bankové úvery	159 992	119 984	74,99
C. Časové rozlíšenie			

1. Analýza likvidity	2013	2012
Okamžitá likvidita = $\frac{\text{Finančný majetok}}{\text{Krátkodobé záväzky}}$ = $\frac{102828}{1141317}$ =	0,09	0,05
Bežná likvidita = $\frac{\text{Obežné aktíva - zásoby}}{\text{Krátkodobé záväzky}}$ = $\frac{1427085}{1560097}$ =	0,91	1,03
Celková likvidita = $\frac{\text{Obežné aktíva}}{\text{krátkodobé záväzky}}$ = $\frac{1813668}{1560097}$ =	1,16	1,22

2. Analýza obratu a viazanosti aktív	2013	2012
Obrat celkových aktív = $\frac{\text{Tržby}}{\text{Aktíva celkom}}$ = $\frac{4805503}{2411618}$ =	1,99	2,23
Obrat obežných aktív = $\frac{\text{Tržby}}{\text{Obežné aktíva}}$ = $\frac{4805503}{1813668}$ =	2,64	3,05
Podiel obežných a stálych aktív = $\frac{\text{Obežné aktíva}}{\text{Stále aktíva}}$ = $\frac{1813668}{596856}$ =	3,03	2,21

3. Analýza stavu majetku	2013	2012
Opotrebovanosť inv. maj. = $\frac{\text{DHM v zostat. cene}}{\text{DHM v obstar. cene}}$ = $\frac{541068}{1693918}$ =	0,32	0,42
Stupeň odpísania IM = $\frac{\text{Oprávkky k DHM}}{\text{DHM v obstar. cene}}$ = $\frac{1152850}{1693918}$ =	0,68	0,58
Investičný majetok je odpísaný na 68 %.		

4. Analýza využitia obežných aktív		2013	2012
Obrat pohľadávok =	$\frac{\text{Tržby } 4805503}{\text{Pohľadávky } 1324257} =$	3,62	4,02
Obrátka zásob =	$\frac{\text{Tržby } 4805503}{\text{zásoby } 386583} =$	12,43	21,40

5. Analýza rentability			
Rentabilita celkového kapitálu =	$\frac{\text{Zisk po zdanení } 107985}{\text{Pasíva celkom } 2411618} =$	0,04	0,19
Nákladová náročnosť tržieb =	$\frac{\text{Celkové náklady } 4716561}{\text{Tržby } 4805503} =$	0,98	0,92

6. Analýza zadĺžeností			
Ukazovateľ finanč. samostat. =	$\frac{\text{Vlastné imanie } 614113}{\text{Aktíva celkom } 2411618} =$	0,25	0,26
Podiel cudzieho a vlast. kapitálu =	$\frac{\text{Cudzie zdroje } 1797505}{\text{Vlastné imanie } 614113} =$	2,93	2,90
Celková zadĺženosť =	$\frac{\text{Cudzie zdroje } 1797505}{\text{Aktíva celkom } 2411618} =$	0,75	0,74

VII. Výrobný program a predaj

3D rezanie lasermi

Technologické možnosti:

- spracovanie ocelového, nerezového a AL zliatinového profilového materiálu do dĺžky 6500 mm
- vyhľadanie miesta zvaru profilu
- kontrola torzného skrútenia a vystredenie štvorcových a obdĺžnikových profilov

- možná minimalizácia odpadu materiálu až na 75 mm
- vysoký pracovný výkon s automatickým nakladačom (3200-6500 mm) a vykladačom (3000-3500 mm)

Technické maximá:

- kruhový profil s priemerom od 12 mm do 140 mm
- štvorcový profil so stranou od 12 mm do 140 mm
- obdĺžnikový a plochooálny profil do opísanej kružnice 170 mm, s minimálnou dĺžkou strany 10 mm a maximálnou 140 mm

2D rezanie lasermi

Rezanie CNC laserom poskytuje progresívnu technológiu v oblasti spracovania plechu, resp. profilového materiálu, bez nutnosti ďalšieho opracovania výpalkov, na hotovo, s vysokou opakovanou presnosťou.

Technologické možnosti:

- štandardný rez laserovým pálením (konštrukčná oceľ)
- sublimačné a tavné rezanie pod vysokým tlakom inertného plynu (nerez, hliníkové zliatiny, vysokolegované ocele), s reznou hranou bez oxidov, opálenia a otrepu
- presnosť: +/- 0,1 mm, resp. +/- 0,03 mm
- TOO (teplom ovplyvnená oblasť): 0,05 – 0,3 mm
- šírka reznej špáry: 0,1 – 0,4 mm

Technické maximá:

- maximálny rozmer obrobku: 2000×4000 mm
- maximálna hrúbka plechu:
- konštrukčná oceľ: 25 mm
- nerez, legovaná oceľ: 15 / 20 (deliaci rez) mm
- hliníkové zliatiny: 12 mm

3D spracovanie profilov a trubiek

minimálny priemer / uhlopriečka: 38 mm

maximálny priemer / uhlopriečka: 250 mm

Ohýbanie plechu

Ohraňovacie technológie – Dynamické CNC ohraňovacie lisy poskytujú pri veľkom pracovnom výkone vysokú opakovanú presnosť ohybov plechového dielu.

Technologické možnosti:

- lisovacia sila: 80 ton, resp. 135 ton
- ohýbacia dĺžka: 2600 mm, resp. 3100 mm

Technické maximá ohraňovacích lisov:

- maximálna dĺžka ohybu: 3100 mm (plech S235JRG2)
- maximálne vyloženie pre L = 3100 mm: 400 mm
- maximálne vyloženie pre L < 2600 mm: 800 mm

Práškové lakovanie

Povlakovacia linka s trojstupňovou naprogresívnejšou chemickou predúpravou, 1 ručná a 6 automatických pištolí (trybo), vypaľovacia pec budovaná aj pre vypaľovanie masívnych dielov, priebežná linka s veľkým pracovným výkonom.

Práškové povlakovanie v priebežnej kontinuálnej práškovej lakovacej linke s preúpravou do rozmeru dielov 800 x 1500 x 2600 mm.



Kovoobrábanie

Možnosti kovoobrábania aktuálne zahŕňa súbore moderných technológií pre dosiahnutie špičkových vlastností požadovaných produktov.

Frézovanie a sústruženie

- CNC frézovacie centrá pre obrobky do rozmeru 1160x560x560 mm
- CNC sústružnícke centrá pre obrobky do priemeru 290 mm
- CNC píla pre presné delenie profilového materiálu do rozmeru 250x300 mm

Otryskávanie a brúsenie

- kabínový závesný metací tryskací poloautomat (metacie kolá) pre diely z konštrukčnej ocele do rozmeru 1600x1100 mm
- kabínový ručný tryskací injektor pre tryskanie dielov z nerezovej ocele do rozmeru 1500 mm – tryskanie balotinou (sklenenými guľôčkami), korundom, resp. inými inertnými abrazívmi
- priebežná štvorválcová širokopásová brúska pre odihlenie a brúsenie plechových dielov do šírky 1100 mm

Technické možnosti brúsenia:

- maximálna šírka plechového dielu: 1100 mm
- odihľovanie (vhodné hlavne pre vysekávané diely)
- presne definovateľné brúsenie povrchu plechového dielu
- brúsenie povrchu plechových dielov z nerez (satinovanie)

Zváranie, závitovanie

- zváranie metódami MAG / MIG / TIG
- strojné a ručné závitovanie univerzálnym pantografickým závitorezom do M27
- termické vŕtanie / závitovanie

VIII. Vplyvy na životné prostredie

Spoločnosť berie do úvahy environmentálne aspekty pre súlad s príslušnými predpismi a nariadeniami, ale aj pre rast udržateľným spôsobom a zároveň aby bola konkurencieschopná na globálnom trhu.

Vedenie spoločnosti považuje ochranu životného prostredia za neoddeliteľnú súčasť ďalšieho rozvoja spoločnosti a základ dobrých vzťahov so štátnou správou, regiónom a zákazníkmi. Rozvojom a kontinuálnym zlepšovaním environmentálneho systému, zavádzaním moderných technológií a dodržiavaním platnej legislatívy chce spoločnosť neustále znižovať jej negatívny vplyv na životné prostredie.

IX. Ľudské zdroje

názov položky	bežné účtovné obdobie	Predchádzajúce účtovné obdobie
Priemerný prepočítaný počet zam.	37	35
stav zamestnancov k 31.12.2013	40	35
počet vedúcich zamestnancov	1	1

X. Udalosti osobitného významu, ktoré nastali po skončení účtovného obdobia

Po 31. decembri 2013 nenastali udalosti, ktoré majú významný vplyv na verné zobrazenie skutočností, ktoré sú predmetom účtovníctva.

XI. Predpokladaný budúci vývoj spoločnosti.

Naším hlavným cieľom je dosiahnutie stabilnej pozície na trhu na základe vysokoopakovanej kvality poskytnutých služieb.

XII. Náklady na výskum a vývoj

Spoločnosť neuskutočňuje výskum a vývoj.

XIII. Návrh na rozdelenie zisku

Výsledky spoločnosti v roku 2013

Spoločnosť za rok 2013 dosiahla účtovný výsledok hospodárenia zisk pred zdanením vo výške 147841 €, čo je oproti roku 2012 zníženie o 363 267,- €.

Spoločnosť upravila hospodársky výsledok podľa zákona o daniach z príjmov o zvyšujúce a znižujúce položky, ktoré za rok 2013 predstavujú:

zvyšujúce: 26 884,19 €

znižujúce: 1 121,64 €

čím bol hospodársky výsledok upravený na daňový základ vo výške 173 603,25 €. Daňová povinnosť za rok 2013 predstavuje čiastku 39 928,74 €. Po zaúčtovaní daňovej povinnosti a zohľadnení odloženej dane vo výške -85,- € výsledný hospodársky výsledok je zisk 107 985 €, čo je zníženie zisku o 304 960 € oproti roku 2012.

Hospodársky výsledok dosiahnutý z činnosti v €:

	Rok 2012	2013	% zmeny
VH z hospodárskej činnosti	553 802	177 435	32,04
z finančnej činnosti	-42 694	-29 594	69,32
VH z bežnej činnosti	511 108	147 841	28,92
	412 945	107 985	26,15

Rozdelenie zisku za rok 2013 bude predmetom uznesenia valného zhromaždenia.

Audit vykonala audítorská spoločnosť AV Audit, s. r. o., Karpatská 2448/16, 052 01 Spišská Nová Ves, zodpovedný audítor Ing. Angela Vysopalová, PhD. Správa nezávislého audítora a dodatok k tejto správe v súvislosti s odsúhlasením údajov vo výročnej správe spoločnosti je prílohou tejto výročnej správy.

Kontakt:

METAKOV s.r.o.

Drevárska 2

(areál Priemyselného parku)

052 01 Spišská Nová Ves, SK

tel. / fax: 053 / 44 11 950

e-mail: info@metakov.eu, info@metalaser.sk

WEB: **www.metakov.eu**

V Spišskej Novej Vsi
apríl, 2014

Jozef Slivko
konateľ a výkonný riaditeľ spoločnosti