

1. ZÁKLADNÉ ÚDAJE

Obchodné meno:	Železničné stavby, a.s. Košice
Sídlo spoločnosti:	Košice Južná trieda 66 040 01
Tel:	055/ 6118821
Fax:	055/ 6118842
IČO:	31714421
IČ DPH:	SK 2020486292
DI Č:	2020486292
Právna forma:	akciová spoločnosť
Zapísaná:	OS Košice I, vložka : sa, oddiel :650V



2. ORGÁNY SPOLOČNOSTI

Predstavenstvo

- Ing. Michal Merga, predseda predstavenstva
- Ing. Vladimír Turlík, podpredseda predstavenstva
- Ing. Peter Šebest, člen predstavenstva

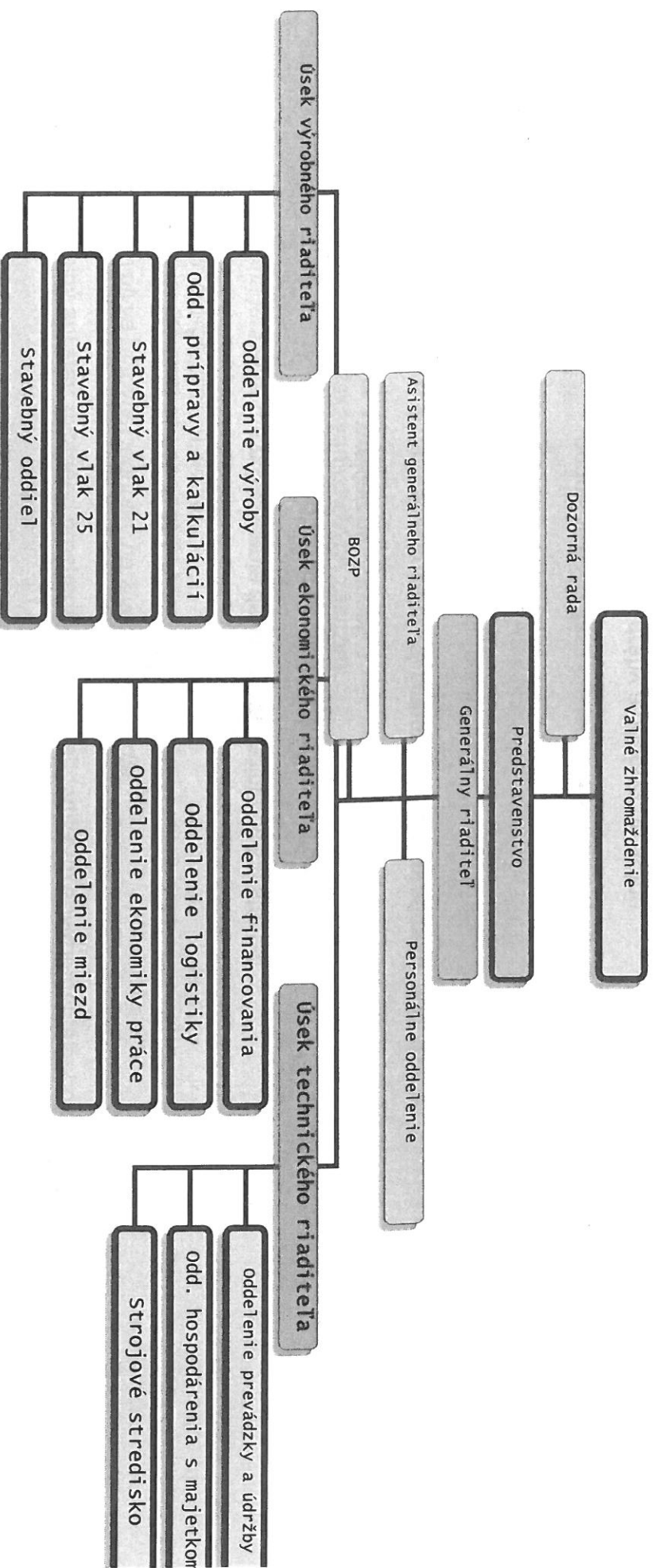
Dozorná rada

- Ing. Ján Valigura, člen dozornej rady
- Mgr. Martin Kvietik, člen dozornej rady
- Mgr. Miriam Stowasserová, člen dozornej rady

Vedenie spoločnosti

- Ing. Marián Pukluš, generálny riaditeľ
- Ing. Ján Valigura, technický riaditeľ
- Ing. Vladimír Turlík, ekonomický riaditeľ
- Ing. Miloš Velčícky, výrobný riaditeľ

3. ORGANIZAČNÁ ŠTRUKTÚRA





4. PREDMET PODNIKANIA

- vykonávanie dopravných, inžinierskych stavieb
- veľkoobchod so stavebným materiálom
- reklamná činnosť
- sprostredkovateľská činnosť v oblasti predmetu podnikania
- prenájom nehnuteľnosti
- zvaračské práce
- podnikanie v oblasti nakladania s odpadmi
- prevádzkovanie dráhy a dopravy na dráhe
- nedeštruktívne skúšanie dráhových ocelových, mostných konštrukcií, konštrukcií podobných mostom, koľajníc a dráhových vozidiel

5. Informácia o vývoji a stave, v ktorom sa účtovná jednotka nachádza

a) Vývoj účtovnej jednotky

V roku 2013 spoločnosť pokračovala v rozvoji svojich podnikateľských aktivít a zlepšovaní služieb svojim zákazníkom.

b) Udalosti osobitného vývoja

Po skončení účtovného obdobia nenastali žiadne udalosti osobitného významu.

c) Predpokladaný budúci vývoj

V roku 2013 došlo k stabilizácii výnosov. Konkurenčný tlak zostáva aj naďalej silný. V roku 2014 očakávame mierny rast výnosov vďaka získavaniu nových zákaziek.

d) Údaj, či účtovná jednotka má organizačnú zložku v zahraničí

Účtovná zložka nemá organizačnú zložku.

e) Informácie o vplyve účtovnej jednotky na životné prostredie:

Nie je nám ľahostajný ani stav životného prostredia. Ako držiteľ certifikátu environmentálneho systému riadenia sme prijali firemné zásady, pravidlá a požiadavky súvisiace s ochranou životného prostredia.

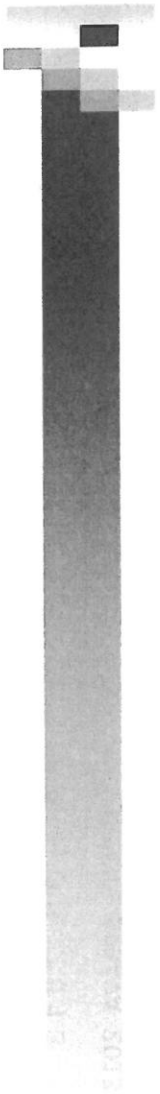
- f) *Informácie o nákladoch na činnosť v oblasti výskumu a vývoja:*
Spoločnosť nevykonáva žiadnu činnosť v oblasti výskumu a vývoja.

6. VÝROBNÁ ČINNOSŤ

Železničné stavby a.s. Košice pôsobia na slovenskom trhu ako akciová spoločnosť so špecializovaným zameraním na práce spojené s rekonštrukciou železničného zvršku a spodku, strojného prepracovania kolají, budovanie bezстыkovej kolaje, defektoskopiou .

Riadiaca činnosť akciovej spoločnosti je plne v kompetencii predstavenstva. Riadiaca činnosť sa v roku 2013 uplatňovala v strediskách:

- Aparát
- Strojové stredisko Barca
- Stavebný vlak 21



Výrobný program

Spoločnosť sa zameriava hlavne na dodávku nasledovných prác a výkonov:

- modernizácia koridorových tratí
- modernizácia širokého a normálneho rozchodu v žst. Čierna nad Tisou
- komplexne rekonštrukcie koľaje
- ťažké stredné opravy
- strojné prepracovanie koľají
- zriadenie bezстыkovej koľaje
- defektoskopické skúšky
- prepravné služby na dráhe



Stavebné práce sú zabezpečované z vlastného stavu pracovníkov podľa profesných a odborných potrieb v závislosti na technologických postupoch. V roku 2013 bol priemerný stav zamestnancov na úrovni 171 z toho bolo 33 technicko-hospodárskych zamestnancov..

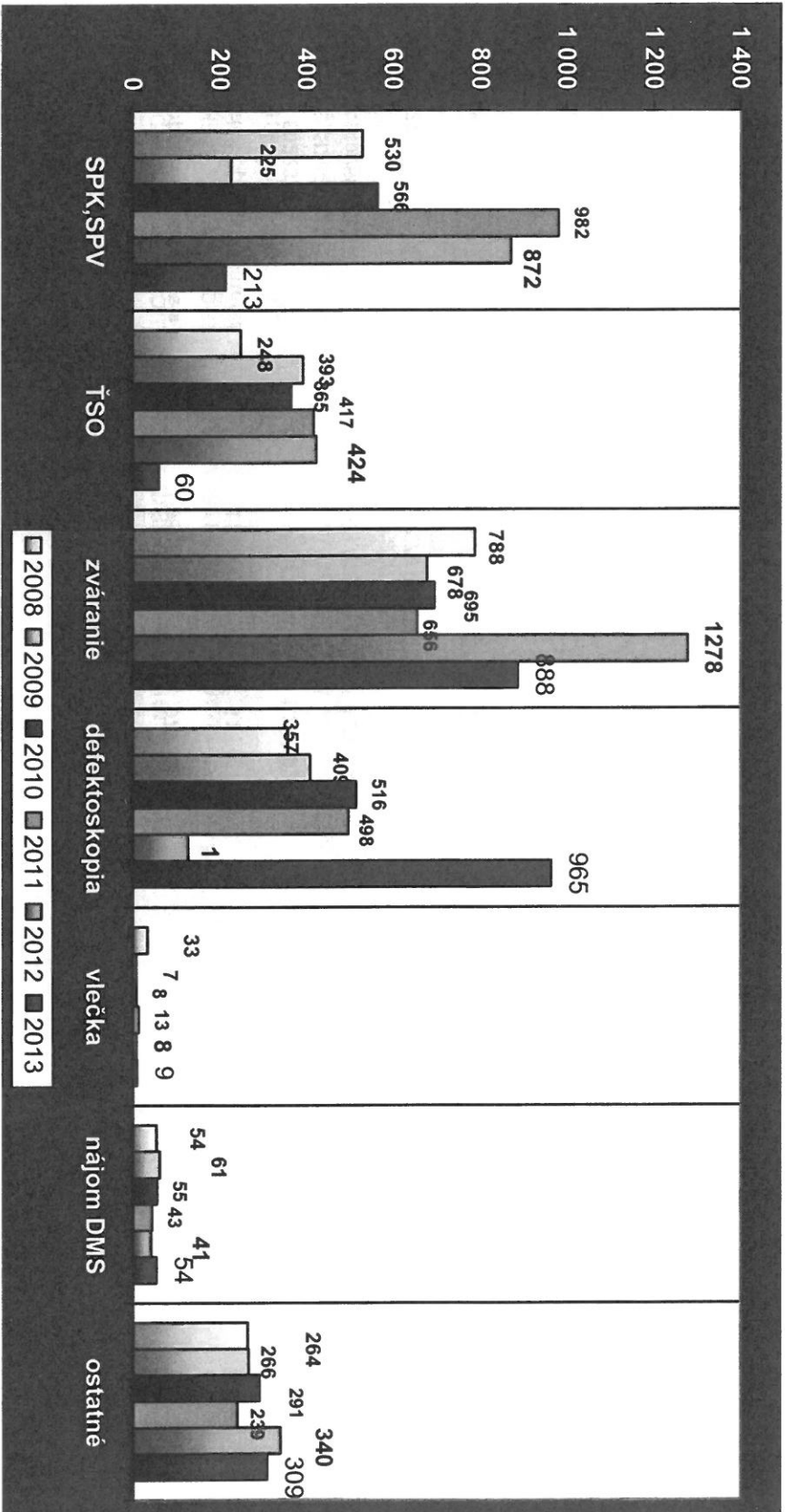
Spoločnosť vlastní certifikát manažérstva kvality podľa normy ISO 9001 : 2000, ISO 14001:2004, certifikát bezpečnosti pri práci podľa normy OHSAS 18001:2007 pre nasledujúci rozsah výrobkov a služieb:

- komplexné riadenie prác pri výstavbe, rekonštrukcii a údržbe železničného zvršku a spodku vrátane dopravných a inžinierskych stavieb
- zváranie kolajnic a výhybiek aluminiotermicky a elektrickým odporom a naváranie ocelového materiálu železničného zvršku
- vykonávanie nedeštruktívnych skúšok ocelových, dráhových, mostných konštrukcií, konštrukcií podobných mostom, kolajnic a dráhových vozidiel

6.1. PREHĽAD TRŽIEB ZA ROK 2013

Tržby / účet 602,606 /	Tržby za rok 2011	Tržby za rok 2012	Tržby za rok 2013	Zmena tržieb 2013/2012
inžinierske stavby	13.647.643	14.911.065	12.739.671	-2.171.394
Strojné prepracovanie koľaje a výhybiek	982.333	872.292	213.665	-658.627
Ťažké stredné opravy – čistenie koľají	417.002	424.656	59.662	-364.994
Zváranie / 602232/	656.417	1.278.923	888.353	-390.570
Defektoskopia /602293/	498.616	126.374	965.558	+839.184
Vlečka /602250/	12.791	8.969	9.611	+642
nájom DMS	43.462	41.857	54.978	+13.121
ostatné	239.457	340.062	309.122	-31.147

Graf: Porovnanie tržieb z predaja vlastných služieb v tis. EUR (bez KRK a KRV)





6.2. NAJVÝZNAMNEJŠIE INŽINIERSKE STAVBY 2013

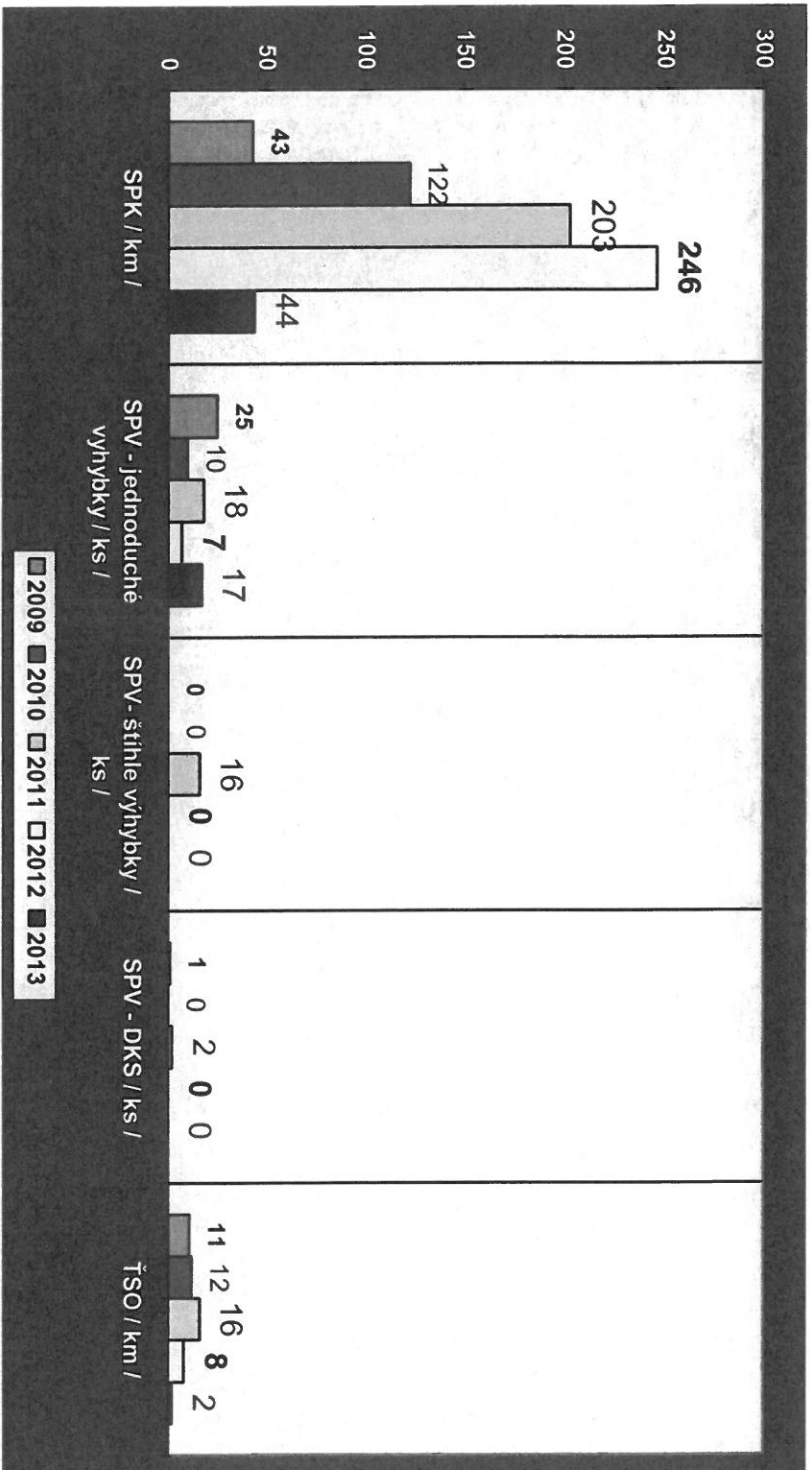
ŽSR „ Modernizácia žst. Beluša – Púchov“	3.168.113
ŽSR „ Komplexná rekonštrukcia koľaje – široký rozchod - Bačka“	2.031.199
ŽSR „Komplexná rekonštrukcia žst. Vydrník - Poprad“	4.133.808
ŽSR „ rekonštrukcia výhybiek žst. Košice“	433.246
ŽSR „ Rekonštrukcia nástupišť - TEŽ- Tatranska Polianka“	320.874
ŽSR „ poelektrifikačné úpravy Prešov – Plaveč“	799.996
ŽSR „ Rekonštrukcia koľaje Slivník – Trebišov“	743.944

6.3. VÝKONY HLAVNEJ ČINNOSTI

6.3.1. Geometrická poloha koľaje a výhybiek, ťažké stredné opravy

Činnosť	Počet m/ks			
	2010	2011	2012	2013
SPK / m /	122.798	202.603	246.612	44.200
SPV spolu / ks /	10	18	7	15
- jednoduchá výhybka	10	16	7	15
- štíhla výhybka	0	2		
- oblúčková výhybka	0	0		
- križovatková výhybka	0	0		
- DKS	0	0		
ĽSO / m ³ /	12.452	16.311	12.929	2.160

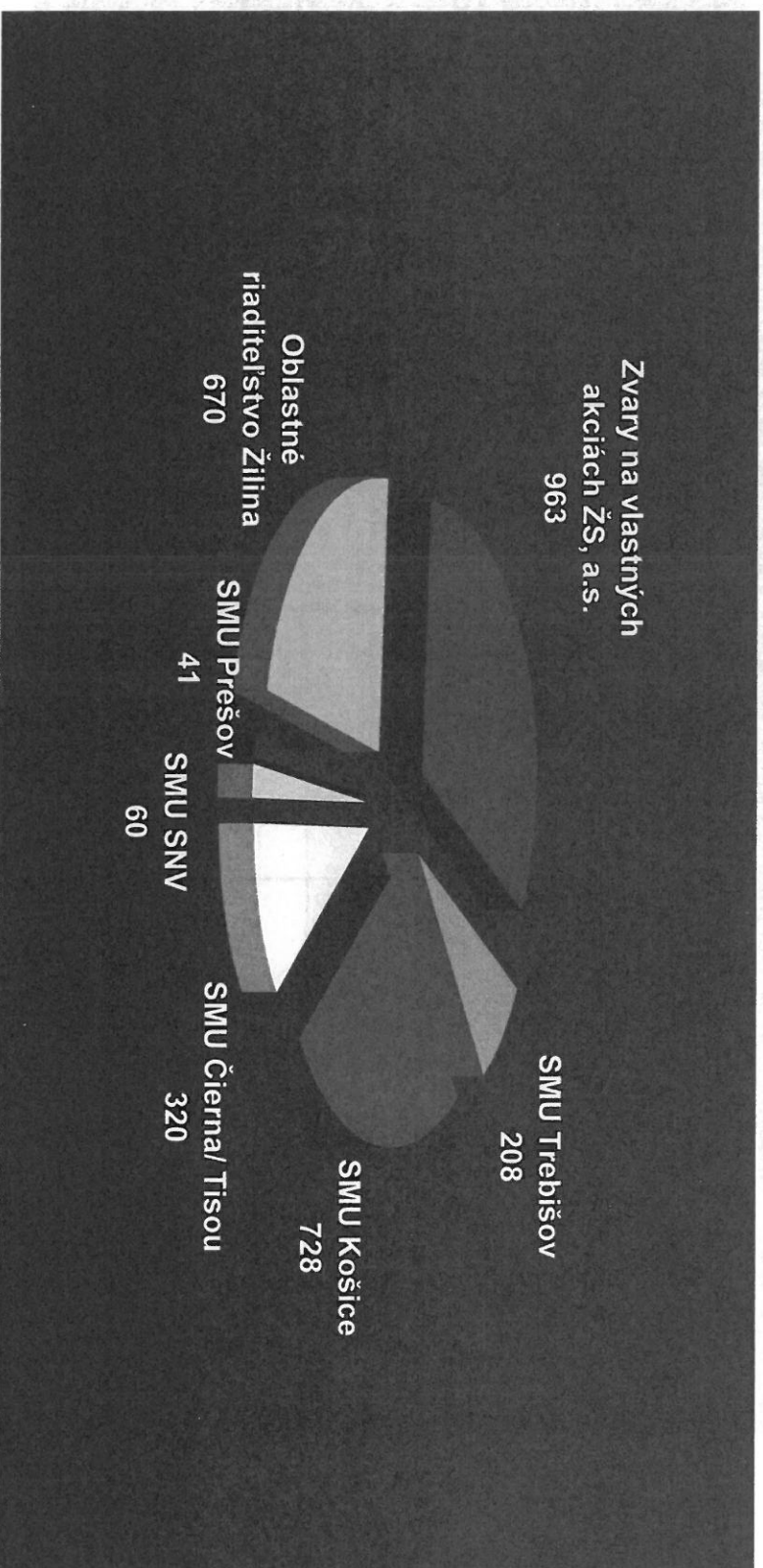
Graf : Porovnanie výkonov hlavnej činnosti za roky 2009-2013



6.3.2. Zváranie

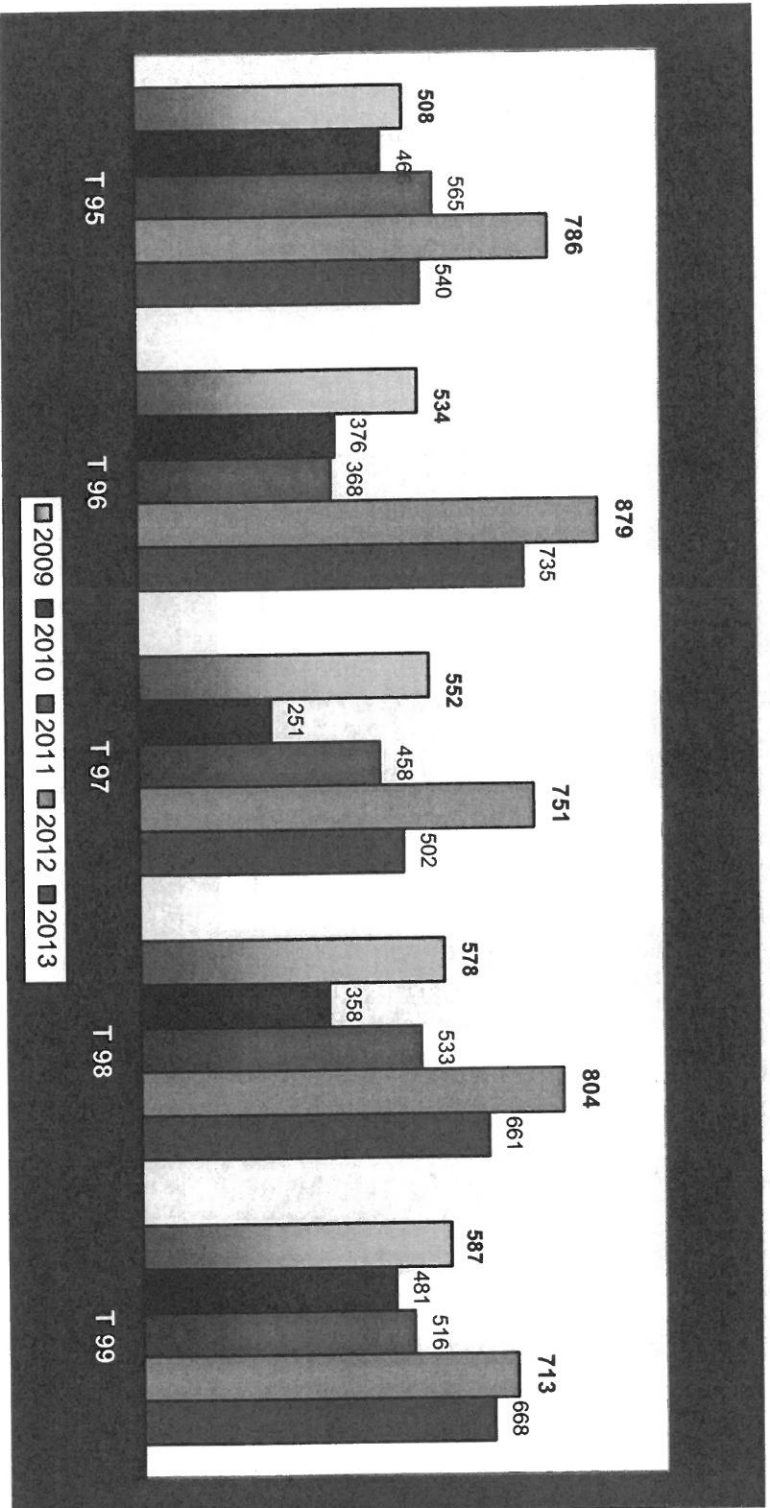
Spoločnosť zrealizovala za rok 2013 na tratiach ŽSR 3.106 ks zvarov termitovou metódou v tredsiskách miestnej údržby / SMSÚ / : Topoľčany, Trenčín, Žilina, Vrútky, Liptovský Mikuláš Košice, Trebišov, Čierna nad Tisou / Prešov, Spišská Nová Ves, Margecany

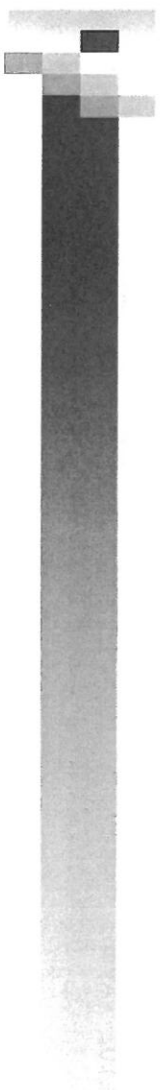
Graf : Porovnanie počtu zvarov podľa SMSÚ / v ks / :



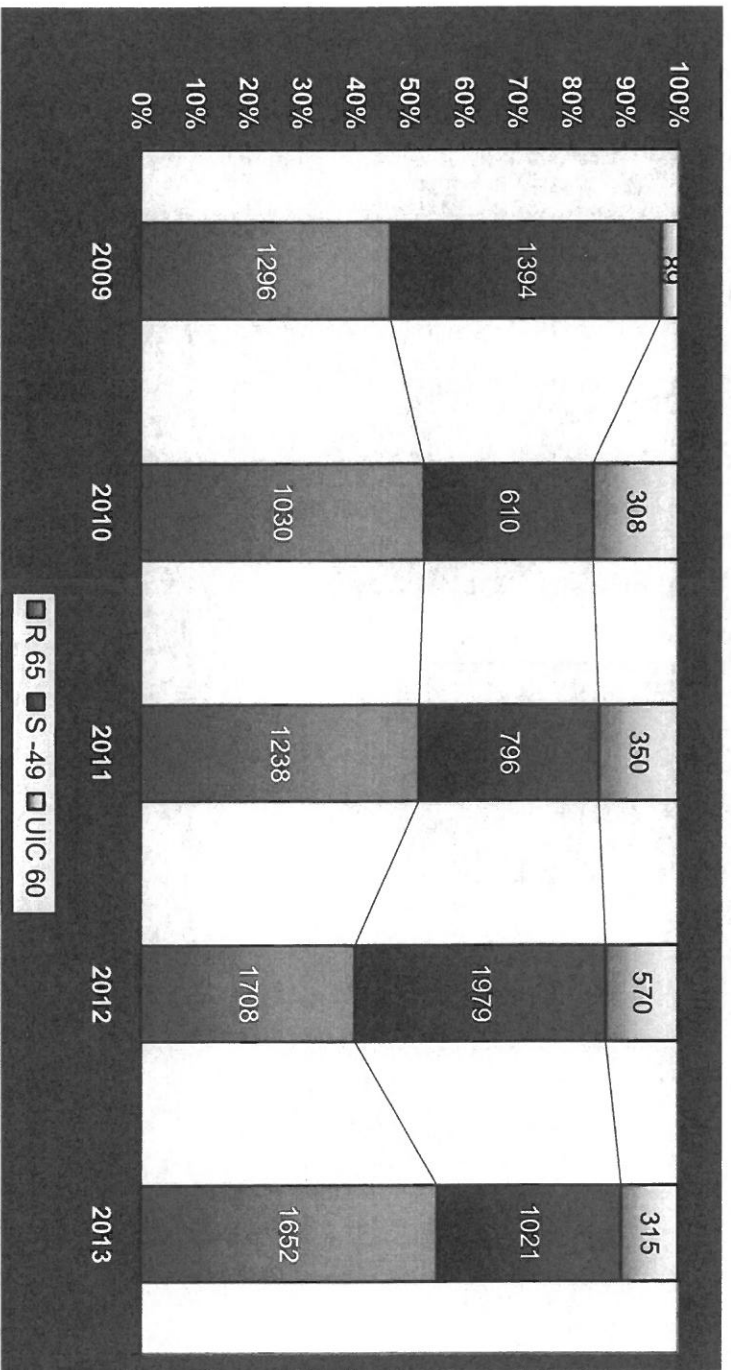


Graf: porovnanie počtov zvarov podľa vozíkov za roky 2009 - 2013





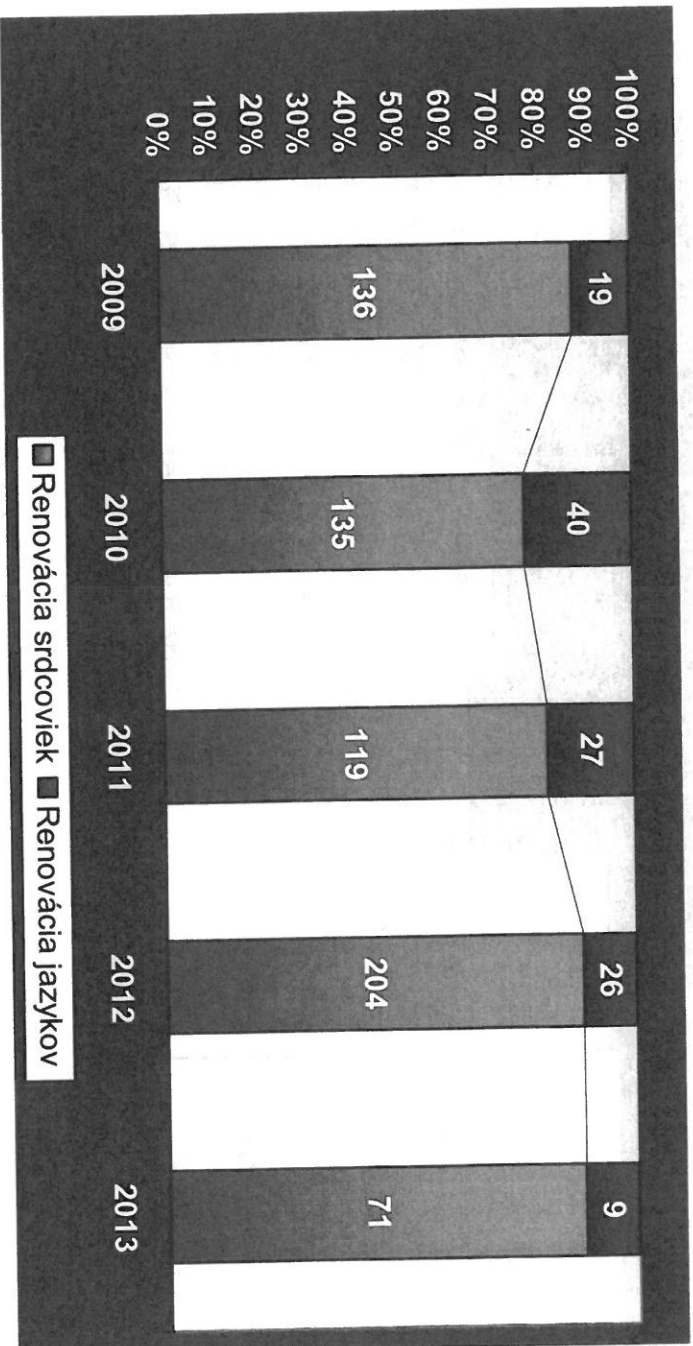
Graf: Porovnanie počtu zvarov podľa jednotlivých druhov zvarov za roky 2009-2013

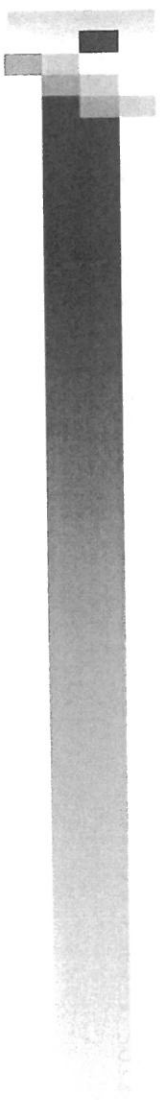


/ v ks /

6.3.2. Rozbor navárania

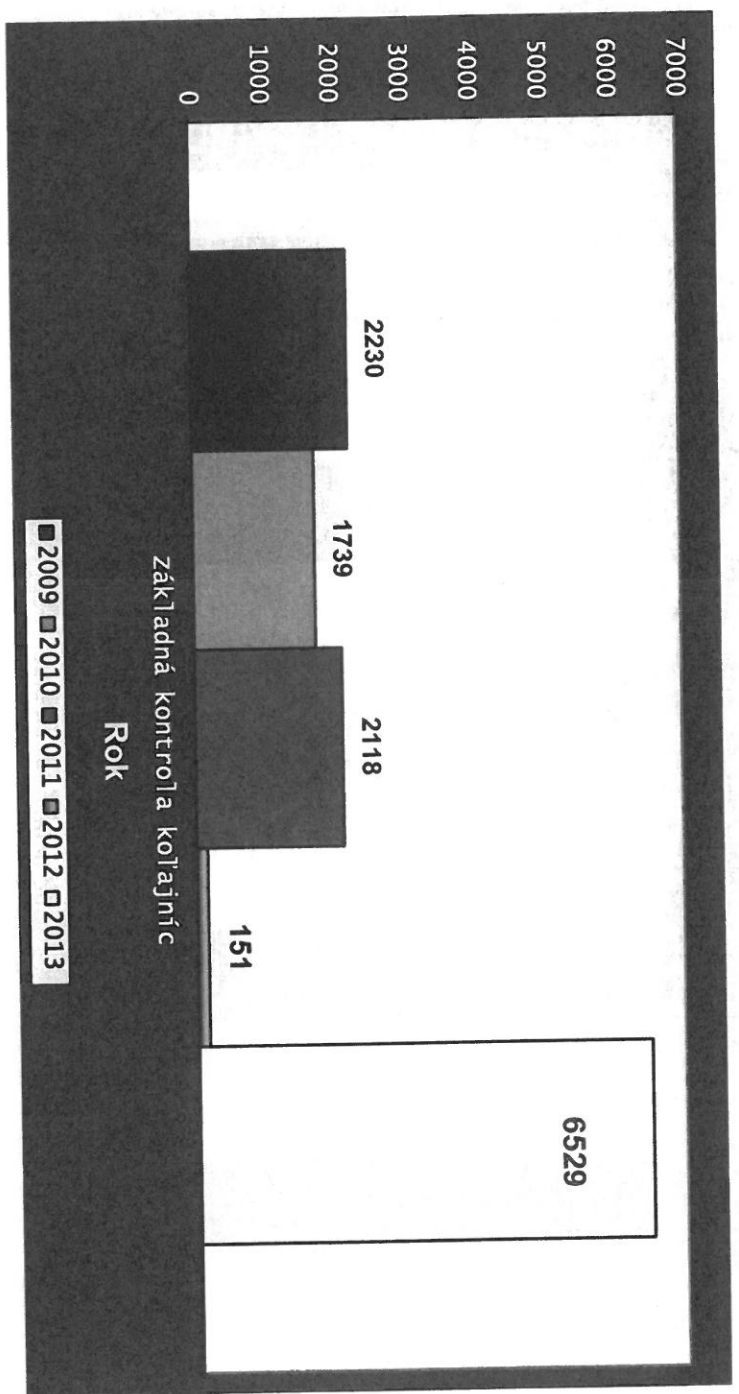
Graf: Porovnanie počtu naváraní podľa druhu navárania za roky 2009-2013





6.3.3. Rozbor defektoskopie

Graf: Porovnanie defektoskopických výkonov za roky 2009-2013 (v km)



6.4 ZMLUVNE ZABEZPEČENÉ PRÁCE

Spoločnosť má zmluvne zabezpečené stavebné práce, z toho najvýznamnejšie sú:

Názov akcie	Zmluvná cena
†SO – žst. Vyšná Radvaň – žst. Koškovce nad Laborcom	604.764
Obnova koľaje – žst. Kuzmice – rek. Výchbiel	379.316
PEU Prešov – Plaveč (zostatok)	505.351
KRŽŽ a spodku koľaje č. 1,2 v žst. Spišské Vlachy	2.141.518
ŽSR Modernizácia koridoru Púchov - Beluša	1.348.754
KR kol. Č. 1.: trať. Úsek Čadca- Makov	633.932
KRK č. 2: Čadca – Mosty u Jablunkova	466.413
ŽSR „ Rekonštrukcia koľaje Slanec – Ruskov“	1.550.460
SPaP – rekonštrukcia koľaji	755.380



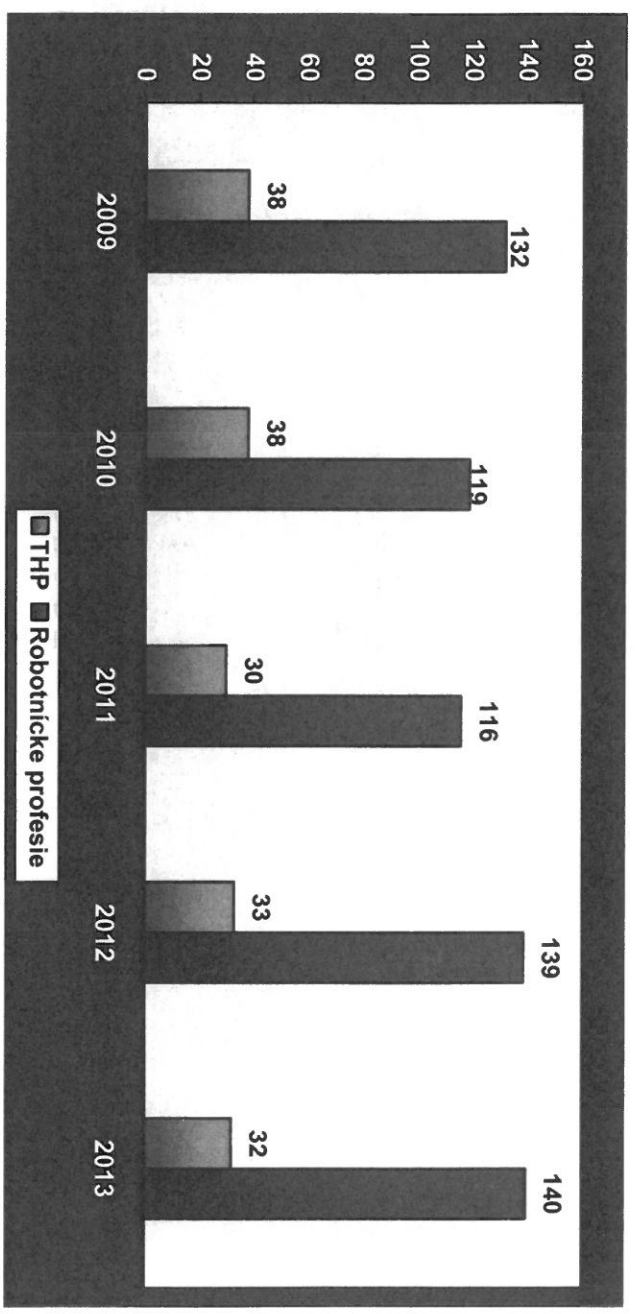
2013



7. PERSONÁLNA POLITIKA

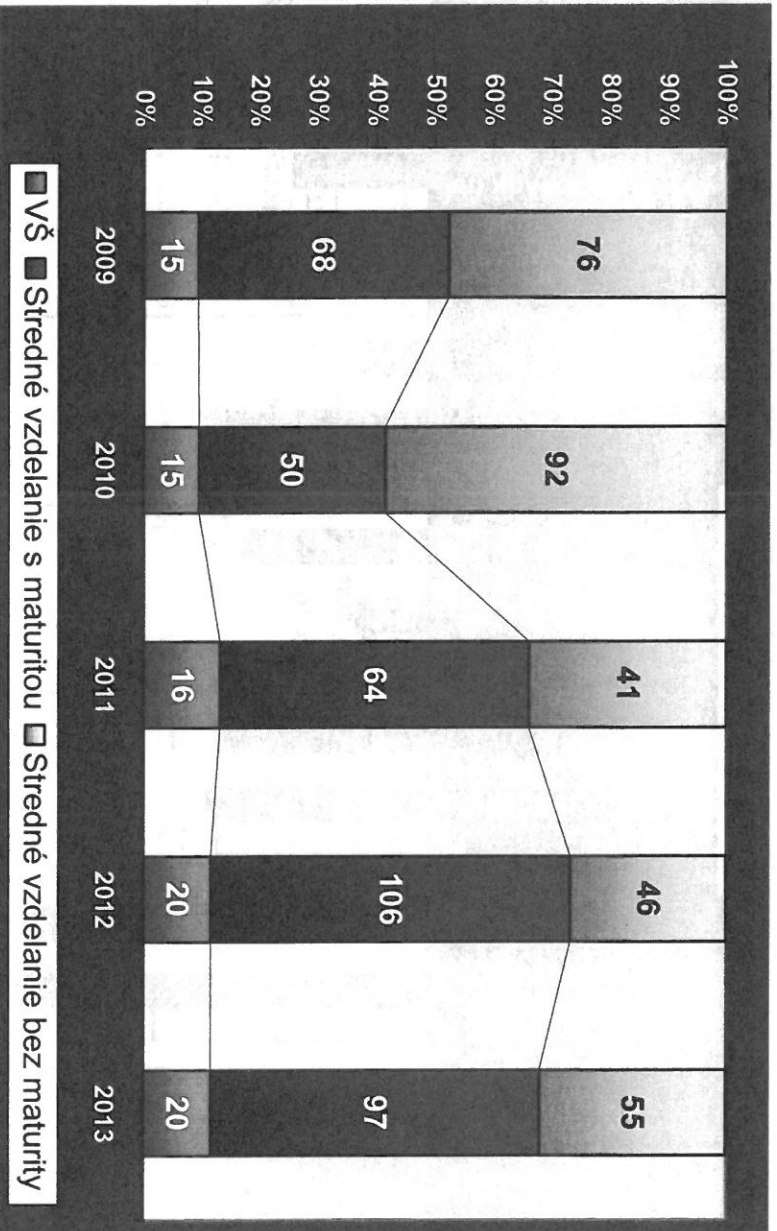
Priemerný stav zamestnancov za rok 2013 bol 171 zamestnancov. Z toho 140 v robotníckych profesiách a 32 THP pracovníkov.

Graf : Porovnanie počtu zamestnancov za roky 2009-2013

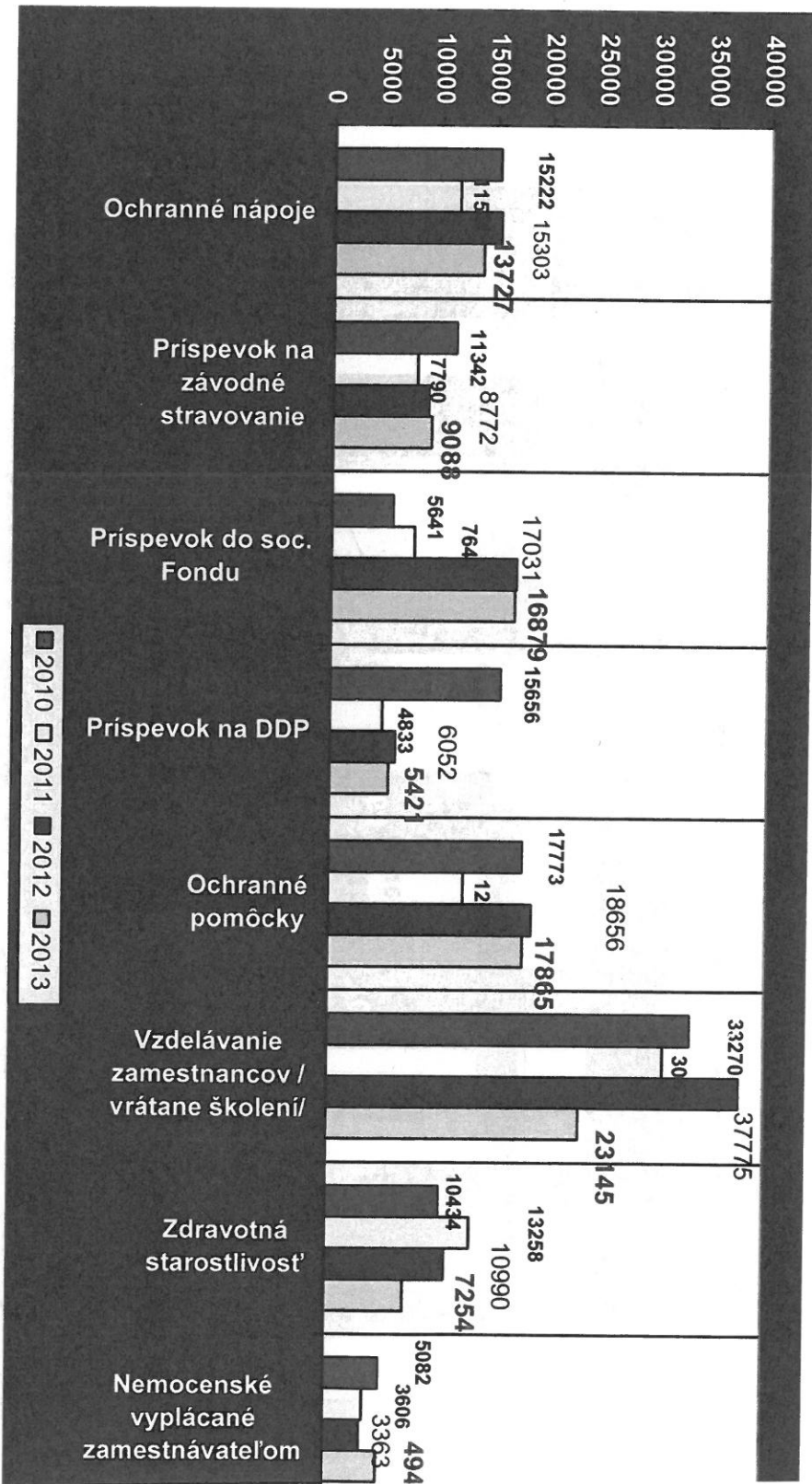




Graf: Vývoj štruktúry zamestnancov podľa vzdelania za roky 2009-2013



Graf: Výdavky na pracovné a sociálne podmienky a starostlivosť o zdravie za roky 2010-2013



Ceny za zhotovenie predmetu zmlúv sa stanovujú dohodou zmluvných strán v zmysle zákona o cenách. Pre fakturáciu sú používané aktuálne ceny pre obdobie, v ktorom sa práce zrealizujú. Objednávateľ uhradza faktúry na základe súpisu vykonaných prác potvrdených stavebným dozorom. Lehota splatnosti faktúr je 30 dní od ich doručenia. V prípade stavieb koridorov a pri prestavbe železničných staníc, ktoré sú financované zo zdrojov Európskej únie je splatnosť faktúr 90 dní.

Úspešné vykonávanie všetkých prác sa uskutočňuje aj za pomoci subdodávateľov. Ide o špecializované stavebné práce, ako je budovanie zabezpečovacích zariadení a elektrifikácia.

Najväčšími dodávateľmi železničného materiálu sú: ŽPSV Čaňa, a.s. - betónové podvaly, Moravia Steel, a.s. – kolajnicové pásy, DT vyhybkárna a mostárna, spol. s.r.o. – výhybky, Form Thermit, spol. s.r.o. – zvarovacie dávkvy, Zemplínska plavebná spoločnosť – štrk, Metalcom Čadca – upevňovací materiál, VoestAlpine – kolajnicové pásy

9. ŠPECIFIKÁCIA KONKURENCIE

Na slovenskom trhu pôsobí viacero spoločností so zameraním sa na výstavbu železničných tratí. Medzi najvýznamnejšie a najväčšie spoločnosti pôsobiace v tomto segmente na Slovensku patria:

- OHL ŽS, a.s. Brno - na Slovensku pôsobí prostredníctvom spoločnosti Železničné stavebníctvo Bratislava, a.s.
- Doprastav, a.s. BA - je spoluvlastníkom spol. Železničné stavebníctvo, a.s. Bratislava
- Skanska , a.s. – na slovenskom trhu pôsobí prostredníctvom dcérskych spoločností
- Strabag, a.s. - spolu so svojou dcérskou spoločnosťou Viamont DSP, a.s.

Okrem týchto spoločností na slovenskom trhu v oblasti výstavby železničných tratí pôsobia aj ďalšie slovenské aj zahraničné spoločnosti :

- Váhostav Sk, a.s.
- Trnavská stavebná spoločnosť, a.s.
- Stavba silnic a železníc, a.s. - dcérska spoločnosť firmy EUROVIA, a.s.
- Tchas Slovakia, spol. s.r.o. - dcérska spoločnosť stavebnej skupiny Eiffage
- Alpine Slovakia, s.r.o. BA - dcérska spoločnosť rakúskej firmy Alpine Mayreder

10. MAJETOK



Spoločnosť obhospodaruje majetok vlastný, ako aj prenajatý na základe uzatvorenej zmluvy so ŽSR Bratislava o ekonomickom nájme. Nájomná zmluva je uzavretá na dobu určitú do 31.12.2016. Cena za ekonomický nájom je faktúrovaná štvrťročne vždy do 7 dňa mesiaca nasledujúceho po ukončení kalendárneho štvrťroku. Nájomca uhrádza túto čiastku do 14 dní odo dňa obdržania faktúry za ekonomický nájom.

Železničné stavby a.s. prenajímajú nebytové priestory na Južnej triede 66. Časť výrobných činností plynie aj z prevádzkovania dráh /vlečkovej koľaje v žst. Barca/.

V priebehu roka 2013 spoločnosť obstarala hnutelný majetok v celkovej obstarávacej cene 122.120 EUR.

Majetok	Dátum nadobudnutia	Obstarávacia cena	Odpisová skupina	Ročný odpis
Tatra 815 – valník	9.5.2013	32.066	1	8.016
Dio sonda- defektoskopia 2x	11.6.2013	10.130	1	2.532
Rozbrusovačka kolajnív 2x	31.10.2013	4.080	1	1.020
VW Passat combi	4.11.2013	31.418	1	7.854
Vrtačka elektrická	20.11.2013	3.690	1	922
Vrtačka elektrická	20.11.2013	4.311	1	1.077
VW Caddy maxi 2x	16.12.2013	33.242	1	8.310
PC zostava – príprava výroby	20.12.2013	3.183	1	795



11. ÚČTOVNÉ ZÁSADY A METÓDY

Železničné stavby a.s. účtovali v súlade so zák.561/2004 Zb. o účtovníctve. Účtovníctvo sa viedlo za účtovnú jednotku ako celok. Pre vedenie účtovníctva Železničné stavby a.s. používali prostriedky výpočtovej techniky a programové vybavenie firmy Ifrosoft, v.o.s. . Účtovníctvo sa viedlo v peňažných jednotkách EURO meny. Spoločnosť používala cudziu menu pri účtovaní záväzkov a pohľadávok. Účtovanie sa vykonávalo podľa účtovného rozvrhu syntetických účtov účtovej osnovy. Železničné stavby a.s. majú vypracované interné smernice. Spoločnosť zostavila účtovnú závierku za predpokladu nepretržitého pokračovania vo svojej činnosti.

1. Informácie o cieľoch a metódach riadenia rizík v účtovnej jednotke vrátane jej politiky pre zabezpečenie hlavných typov obchodov, pri ktorých sa používajú deriváty, informácie o cenových rizikách, úverových rizikách, rizikách likvidity a rizikách súvisiacich s tokom hotovosti, ktorým je účtovná jednotka vystavená:

Spoločnosť sa v rámci svojej činnosti vystavuje uvedeným rizikám:

- trhovému riziku
- úverovému riziku
- riziku likvidity
- prevádzkovému riziku

Trhové riziko

a) Kurzové riziko

Spoločnosť obchoduje najmä na domácom trhu a väčšina jej výnosov, nákladov a krátkodobých bankových vkladov a úverov je denominovaná v eurách. Aj napriek tomu je Spoločnosť vystavená kurzovému riziku, ktoré súvisí s obchodnými transakciami so zahraničnými partnermi primárne vo vzťahu k CZK.

b) Cenové riziko

Vzhľadom na to, že Spoločnosť neinvestuje do majetkových cenných papierov, nie je vystavená riziku vplyvom zmien cien cenných papierov.

c) Riziko úrokovej sadzby ovplyvňujúce reálnu hodnotu a peňažné toky

Spoločnosť je vystavená riziku úrokovej sadzby v dôsledku dlhodobých a krátkodobých úverov.

Úverové riziko

Úverové riziko vzniká najmä v súvislosti so vstupom do obchodných vzťahov v rámci realizácie predaja vlastných výrobkov. Predaj výrobkov na splatnosť sa realizuje iba s zákaznikom s dobrou bonitou, ratingom alebo s primeranou históriou splácania záväzkov. Hoci by návratnosť pohľadávok mohla byť ovplyvnená ekonomickými faktormi, manažment si nie je vedomý významného rizika, ktoré by mohlo spôsobiť stratu pre Spoločnosť mimo výšky zaučtovaných opravných položiek.

Úverové riziko v súvislosti s peňažnými prostriedkami a peňažnými nástrojmi, vkladmi v bankách a finančných inštitúciách Spoločnosť minimalizuje uskutočňovaním finančných transakcií výlučne prostredníctvom bánk a finančných inštitúcií s vysokým ratingom.

Riziko likvidity

Obozretné riadenie rizika likvidity znamená udržanie si dostatočného množstva peňažných prostriedkov a obchodovateľných cenných papierov, dostupnosti finančných prostriedkov prostredníctvom ešte nečerpaných úverových línií a možnosti uzatvárať trhové pozície. Spoločnosť sa zameriava na zachovanie flexibility pri financovaní pomocou udržiavania dostupných úverových línií.

Prevádzkové riziko

Je Spoločnosťou definované ako možnosť straty na výnosoch a vlastných zdrojoch vyplývajúce z nedostatkov v systéme vnútornej kontroly, systéme organizácie a v systéme riadenia rizík. Toto riziko je funkciou vnútorných kontrolných mechanizmov, informačných systémov, bezúhonnosti pracovníkov a prevádzkových procesov. Existuje pri všetkých produktoch, službách a procesoch a vzniká v Spoločnosti denne pri spracovaní transakcií.

2. SPÔSOB OCEŇOVANIA JEDNOTLIVÝCH POLOŽIEK MAJETKU A ZÁVÄZKOV

Spoločnosť oceňovala majetok a záväzky ku dňu uskutočnenia účtovného prípadu ako aj ku dňu , ku ktorému sa zostavuje účtovná závierka.

a) Dlhodobý nehmotný majetok

- obstaraný kúpou je oceňovaný obstarávacou cenou, ktorá zahŕňa okrem ceny obstarania aj vedľajšie obstarávacie náklady

b) Dlhodobý hmotný majetok

- obstaraný kúpou sa eviduje v obstarávacej cene, ktorá obsahuje aj dopravné náklady
- vytvorený vlastnou činnosťou spoločnosť oceňovala vlastnými nákladmi, ktoré obsahujú priame náklady (náklady na výrobu) a nepriame náklady (výr. réžia)

c) zásoby

- nakupované sa oceňujú obstarávacími cenami + dopravné
- vytvorené vlastnou činnosťou spoločnosť oceňovala vlastnými nákladmi, ktoré obsahujú priame náklady (náklady na výrobu) a nepriame náklady (výr. réžia)

d) peňažné prostriedky a ceniny, záväzky, pohľadávky

- sú oceňované menovitou hodnotou

3. SPÔSOB ODPISOVANIA DLHODOBÉHO MAJETKU

a) odpisový plán pre dlhodobý majetok zostavuje spoločnosť každoročne pre účtovné a odpisy majetku.

b) doba odpisovania dlhodobého majetku je odvodená od zaradenia majetku do odpisových skupín pre potreby účtovania daňových odpisov

c) sadzby odpisov sú odvodené od ekonomickej životnosti majetku a pre potreby účtovných odpisov sa využívajú sadzby stanovené pre daňové odpisy

d) odpisové metódy používa sa lineárna metóda a zrýchlená metóda (automobily). Odpisové sadzby pre účtovné a daňové odpisy sa nerovnajú.

4. POPIS POLOŽIEK AKTÍV SÚVAHY

01 – Dlhodobý nehmotný majetok

	Počiatočný stav 1.1.2013	Obstaranie	Oprávky	Vyradenie	Konečný stav k 31.12.2013
Zriaďovacie výdavky	0	0	0	0	0
Softvér	22.967	0	22.967	0	22.967
Ocenené práva	67.911	0	67.911	0	67.911

02- Dlhodobý hmotný majetok- odpisovaný

	Počiatočný stav 1.1.2013	Obstaranie	Vyradenie	Oprávky	Konečný stav k 31.12.2013
Stavby	1.182.878	0	0	469.784	1.182.878
Stroje, prístroje a zariadenia	5.585.089	25.394		5.309.316	5.610.483
Dopravné prostriedky	2.495.695	96.726	52.120	2.376.663	2.540.301
Ostatný dlhodobý hmotný majetok	16.536	0		15.696	16.536

03- Dlhodobý hmotný majetok - neodpisovaný

	Počiatočný stav k 1.1.2013	Obstaranie	Vyradenie	Konečný stav k 31.12.2013
Pozemky	387.338	0		387.338
Umelecké diela a zbierky	4.647	0	0	4.647

04- Nadobudnutie hmotných a nehmotných investícií

	Počiatočný stav k 1.1.2013	Obstaranie	Vyradenie	Konečný stav k 31.12.2013
Nadobudnutie hm. investícií	0	152.396	124.796	27.600

06- Dlhodobý finančný majetok

	Firma	Počiatočný stav k 1.1.2013	Obrat od začiatku roka	Oprávky	Konečný stav k 31.12.2013
Podielový s podstatným vplyvom	KRUPP- Dopravné Slovensko, s.r.o.	8.133	0	8.133	8.133
Podielový s rozhodujúcim vplyvom	ŽS Zagreb, d.o.o.	0	2.622	0	2.622

11 - Zásoby

	Počiatočný stav k 1.1.2013	Obrat za rok - zvýšenie	Obrat za rok zniženie	Konečný stav 31.12.2013
Materiál na sklade	316,930	5,142,516	5,040,676	418,769
PHM v nádržiach motorových vozidiel	5,462	244,354	244,748	5,068

21 – Finančné účty

	Počiatočný stav k 1.1.2013	Konečný stav k 31.12.2013
Pokladňa	3,959	3,773
Stravné listky	1284	1,135
Kolky	17	22
Známky	63	23
Účty v bankách	556,453	731,948

24 – Ostatné krátkodobé finančné výpomoci

	Počiatočný stav k 1.1.2013	Konečný stav k 31.12.2013
Ostatné krátkodobé finančné výpomoci	1,300,000	403,068

31 - Pohľadávky

	Počiatočný stav k 1.1.2013	Konečný stav k 31.12.2013
Krátkodobé pohľadávky z obch. styku spolu / netto/	2.966.967	6.187.846
Z toho:		
do lehoty splatnosti	2.516.618	5.824.352
Po lehote splatnosti	450.349	363.494
- do 30 dní	13.186	307.481
- od 31 - 90	1.319	56.013
- 91 - 180	0	46
- 181 - 360	435.844	0
- nad 361	0	0

* k pohľadávkam z obchodného styku je vytvorená opravná položka vo výške 661.777,- EUR z dôvodu súdneho vymáhania.

38 – časové rozlíšenie nákladov a výnosov

	Počiatočný stav k 1.1.2013	Konečný stav k 31.12.2013
Náklady budúcich období	26.923	6.572
Príjmy budúcich období	702	0



5. POPIS POLOŽIEK PASÍV SÚVAHY

32 – Záväzky z obchodného styku

	Počiatočný stav k 1.1.2013	Konečný stav k 31.12.2013
Krátkodobé záväzky z obch. styku spolu	1.153.888	2.740.450
Z toho: do lehoty splatnosti	1.063.788	2.657.764
Po lehote splatnosti	90.100	82.686
- do 30 dní	90.100	76.023
- od 31 - 90	0	6.663
- 91 - 180	0	0
- 181 - 360	0	0
- nad 361	0	0

33 – Zúčtovanie so zamestnancami a orgánmi sociálneho zabezpečenia a zdravotného poistenia

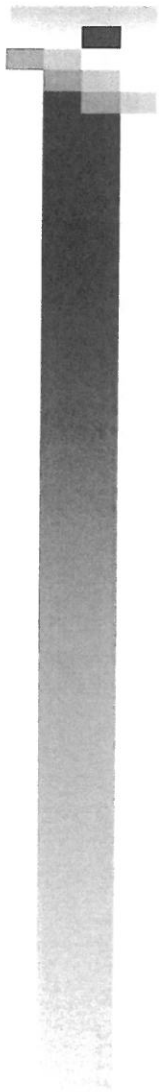
	Počiatočný stav k 1.1.2013	Konečný stav k 31.12.2013
Zamestnanci	131.283	1.150.781
Zúčtovanie s orgánmi sociálneho, zdravotného, dôchodkového zabezpečenia	67.701	92.515

42 – Fondy tvorené zo zisku a prevedené výsledky hospodárenia

	Počiatočný stav k 1.1.2013	Zvýšenie	Zníženie	Konečný stav k 31.12.2013
Zákonný rezervný fond	50.637			50.637
Štatárne fondy*	1.788.753			1.788.753
Nerozdelený zisk minulých rokov**	478.322	672.058		1.150.380

43 – Výsledok hospodárenia v schvaľovaní

Výsledok hospodárenia za účtovné obdobie 2013	337.683
---	---------

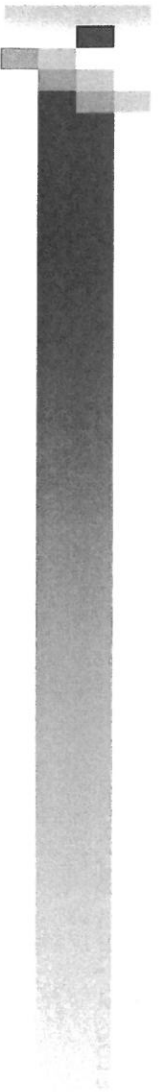


6. DOPLŇUJÚCE ÚDAJE K VÝNOSOM

Vybrané druhy výnosov	2012	2013
Tržby z predaja služieb	17.918,108	15.298,014
Tržby z predaja dlhodobého majetku a materiálu	57.003	65.253
Ostatné výnosy z hosp. činnosti	1.093,873	406,503
Výnosové úroky - Bankové úroky	101.114	594
Výnosy z krátkodobého a dlhodobého finančného majetku	44.826	7.820
Ostatné výnosy z finančnej činnosti	0	0
Kurzové zisky	70.388	57

7. DOPLŇUJÚCE ÚDAJE K NÁKLADOM

Vybrané druhy nákladov	2012	2013
Spotreba materiálu	5.538.507	4.648.558
Spotreba DHM	17.615	18.478
Spotreba paliv a pohonných hmôt	621.026	623.689
Spotreba energií / el energie, plyn, teplo /	178.491	159.212
Opravy a udržovanie	451.147	446.383
Tuzemské a zahraničné cestovné a ubytovanie	261.276	229.045
Platené nájomné	172.377	190.978
Náklady na reklamu	103.113	553.010
Prepravné	49.006	67.084
Ostatné služby	3.728.622	3.221.959
Náklady na audit	13.825	11.833
Poradenské služby / právne, ekonomické /	165.113	268.283
Kurzy a školenia	37.774	23.145
Osobné náklady	3.177.133	3.203.350
Odpisy HIM	190.631	172.377
Ostatné finančné náklady	4.975	21.627



8. MAJETOK EVIDOVANÝ NA PODSÚVAHOVÝCH ÚČTOCH

	Popis	Čiastka
DHM	S dobou použiteľnosti nad 1 rok.	358.956
Prenajatý majetok	Na základe zmluvy o ekonomickom nájme č. 18003/2004-0320 uzatvorená medzi Železničnými stavbami, a.s. a ŽSR Bratislava. Jedná sa o majetok určený na rekonštrukciu a modernizáciu železničných trati.	7.972.060
Hospodárska Mobilizácia	PC	1.018

12. PREHĽAD VÝNOSOV A NÁKLADOV

A) Výsledok hospodárenia z hospodárskej činnosti

1. Prevádzkové tržby

	2009	2010	2011	2012	2013
Tržby z predaja vlastných výrobkov a služieb	14,866,139	5,752,845	16,497,723	17,918,108	15,240,620
Aktivácia	316,375	3,579	0	23,926	57,394
Tržby z predaja DM a materiálu	33,138	44,524	18,702	57,003	65,253
Ostatné výnosy z hospodárskej činnosti	41,169	37,337	11,729	1,093,873	406,503
Prevádzkové tržby celkom	15,256,821	5,838,285	16,528,154	19,092,910	15,769,768

2. Prevádzkové náklady

	2009	2010	2011	2012	2013
Výrobná spotreba	12,096,742	4,261,313	10,602,095	11,255,836	10,661,835
Z toho: spotreba materiálu, energií, neskl.dod služby	5,244,967	2,028,630	8,202,027	6,223,666	5,488,765
Osobné náklady	6,851,775	2,232,682	2,400,068	5,032,170	5,173,070
Dane a poplatky	2,252,232	2,012,359	4,146,338	3,852,168	3,899,428
Odpisy HIM a NIM	39,828	39,609	38,230	42,626	43,212
Zostatková cena predaného DM a materiálu	417,138	340,470	255,627	190,631	172,377
Tvorba OP k pohľadávkam	31,614	35,469	13,383	64,671	43,135
Ostatné prevádzkové náklady	-4,266	14,134	28,477	606,774	-1,470
Prevádzkové náklady celkom	7,144	4,647	87,128	2,449,660	440,936
Prevádzkové náklady celkom	14,840,432	6,708,001	15,171,278	18,462,365	15,259,453

B) Výsledok hospodárenia z finančnej činnosti

1. Finančné výnosy

	2009	2010	2011	2012	2013
Tržby z predaja CP a podielov				532,062	0
Výnosy z dlhodobého fin. majetku	0	45,389	0	42,075	0
Výnosy z krátkodobého fin. majetku	48,281	18,110	97,661	2,751	7,820
Výnosové úroky	56,751	58,382	48,579	101,114	594
Kurzové zisky	1	0	4	70,388	57
Ostatné výnosy z finančnej činnosti	1	0	13	0	0
Finančné výnosy celkom	105,034	121,881	146,257	748,390	8,471

2. Finančné náklady

	2009	2010	2011	2012	2013
Nákladové úroky	1,458	0	0	0	58,772
Kurzové straty	280	189	22,437	284	182
Ostatné finančné náklady	112,263	99,508	14,845	4,976	21,628
Tvorba a zúčtovanie OP k finančnému majetku	0	0	8,132	0	0
Náklady na krátkodobý finančný majetok	0	0	70,059	2,921	0
Predané CP a podiely				529,738	0
Finančné náklady celkom	114,001	99,697	115,473	537,919	80,582

C) Výsledok hospodárenia za účtovné obdobie

Prevádzkové výnosy	15.769.768
Prevádzkové náklady	15.259.453
Výsledok hospodárenia z hospodárske činnosti	+ 510.315
Finančné výnosy	8.471
Finančné náklady	-80.582
Výsledok hospodárenia z finančnej činnosti	-72.111
Výsledok hosp. za účtovné obdobie pred zdanením	+438.204

Návrh na požitie hospodárskeho výsledku roku2013:

- hospodársky výsledok roku 2013 celý preúčtovať do nerozdeleného výsledku minulých rokov

13. ÚČTOVNÉ VÝKAZY

I. Súvaha k 31.12.2013

IČO : 31714421

Bežné účtovné obdobie

Údaje
k 31.12.2012

Označenie	Strana aktív	Číslo riadku	Brutto	Korekcia	Netto	Netto
A.	Spolu majetok r.002 +r.031+r.061	001	19.201.265	8.932.246	10.269.019	5.995.510
A.I.	Neobežný majetok r.003+r.012+r.022	002	9.901.009	8.270.469	1.630.540	1.654.176
A.I.1.	Dlhodobý nehmotný majetok súčet (r.004 až 011)	003	90.878	90.878	0	873
2.	Aktivované náklady na vývoj (012)- /072,091A/	004	-	-	-	-
3.	Softvér (013) - /073,091A/	005	22.967	22.967	-	-
4.	Oceniteľné práva (014)- /074,091A/	006	67.911	67.911	-	873
5.	Goodwill (015) - /075,091A/	007	-	-	-	-
6.	Ostatný dlhodobý nehmotný majetok (019,01X) -/079,07X,091A/	008	-	-	-	-
7.	Obstarávaný dlhodobý nehmotný majetok (041)-093	009	-	-	-	-
8.	Poskytnuté preddavky na dlhodobý nehmotný majetok (051)-095A	010	-	-	-	-
A.II.	Dlhodobý hmotný majetok súčet (r.013 až 021)	011	9.799.376	8.171.458	1.627.918	1.653.303
A.II.1.	Pozemky (031) -092A	012	387.338	-	387.338	387.338
2.	Stavby (021) - /081,092A/	013	1.182.878	469.784	713.094	765.174
3.	Samostatné hnutelné veci a súbory hnutelných vecí (022) - /082,092A/	014	8.150.784	7.685.978	464.806	461.942
4.	Pestovateľské celky trvalých porastov (025) - /085,092A/	015	-	-	-	-
5.	Základné stádo a ťažné zvieratá(026) -/086,092A/	016	-	-	-	-
6.	Ostatný dlhodobý hmotný majetok (029,02X,032)-/08,08X,092A/	017	21.183	15.696	5.487	5.655
7.	Obstarávaný dlhodobý hmotný majetok (042)-094	018	27.600	-	27.600	-
8.	Poskytnuté preddavky na dlhodobý hmotný majetok (052)-095A	019	29.593	-	29.593	33.194
9.	Opravná položka k nadobudnutému majetku (+/-097) +/- 098	020	-	-	-	-
A.III.	Dlhodobý finančný majetok súčet (r.023 až 030)	021	10.755	8.133	2.622	-
A.III.1.	Podielové cenné papiere a podiely v ovládanej osobe (061) -096A	022	2.622	-	2.622	-
2.	Podielové cenné papiere a podiely v spoločnosti s podstatným vplyvom (062) - 096A	023	8.133	8.133	-	-
3.	Ostatné dlhodobé cenné papiere a podiely (063,065)-096A	024	-	-	-	-
4.	Pôžičky účtovnej jednotke v konsolidovanom celku (066A)-096A	025	-	-	-	-
5.	Ostatný dlhodobý finančný majetok (067A,069,06XA) - 096A	026	-	-	-	-
6.	Pôžičky s dobou splatnosti najviac 1 rok (066A,067A,06XA) -	027	-	-	-	-

7.	096A	Obstarávaný dlhodobý finančný majetok (043)-096A	028	-	-	-	-	-
8.		Poskytnuté preddávky na dlhodobý finančný majetok (053) – 095A	029	-	-	-	-	-
B.		Obežný majetok r.032+ r.040+ r.047+ r.055	030	9.293,684	661.777	8.631.907	4.313.709	-
B.I.		Zásoby súčet (r.033 až 039)	031	445.158	-	445.158	313.923	-
B.I.1.		Materiál (112,11911X) -/191,19X/	032	423.837	-	423.837	313.923	-
2.		Nedokončená výroba a polotovary (121,122,12X) - /192,193,19X/	033	-	-	-	-	-
3.		Výrobky (123) - 194	034	-	-	-	-	-
4.		Zvieratá (124) - 195	035	-	-	-	-	-
5.		Tovar (132,13X,139) - /196,19X/	036	-	-	-	-	-
6.		Poskytnuté preddávky na zásoby (314A)-391A	037	21.321	-	21.321	-	-
B.II.		Dlhodobé pohľadávky súčet (r.041 až 046)	038	1.067.598	661.777	405.821	314.862	-
B.II.1.		Pohľadávky z obchodného styku (311A,312A, 313A, 314A, 315A, 31XA) – 391A	039	1.067.598	661.777	405.821	314.862	-
2.		Čistá hodnota zákazky (316 A)	040	-	-	-	-	-
3.		Pohľadávky voči dcérskej účtovnej jednotke a materskej účtovnej jednotke (351A)- 391A	041	-	-	-	-	-
4.		Ostatné pohľadávky v rámci konsolidovaného celku (351A) -391A	042	-	-	-	-	-
5.		Pohľadávky voči spoločníkom, členom a združeniu (354A, 355A, 358A,35XA)-391A	043	-	-	-	-	-
6.		Iné pohľadávky (335A,33XA, 371A,373A,374A,375A, ,378A) - 391A	044	-	-	-	-	-
7.		Odložená daňová pohľadávka (481A)	045	-	-	-	-	-
B.III.		Krátkodobé pohľadávky súčet (r.048 až 054)	046	7.044,027	-	7.044,027	3.123,148	-
B.III.1.		Pohľadávky z obchodného styku (311A, 312A, 313A, 314A, 315A, 31XA) - 391A	047	6.187,846	-	6.187,846	2.966,967	-
2.		Čistá hodnota zákazky (316A)	048	529,797	-	529,797	83,034	-
3.		Pohľadávky voči dcérskej účt. jednotke a materskej účt. jednotke (315A)-391A	049	61,567	-	61,567	-	-
4.		Ostatné pohľadávky v rámci konsolidovaného celku (315A) – 391A	050	-	-	-	-	-
5.		Pohľadávky voči spoločníkom, členom a združeniu (354A,355A,358A,35XA)-391A	051	-	-	-	-	-
6.		Sociálne zabezpečenie (336)-391A	052	-	-	-	-	-
7.		Daňové pohľadávky a dotácie (341,342,343, 345) -391A	053	261,427	-	261,427	68,524	-
8.		Iné pohľadávky (335A,33XA,371A, 373A,374A,375A, ,378A)- 391A	054	3,390	-	3,390	4,623	-
B.IV.		Finančné účty súčet (r.056 až 060)	055	736,901	-	736,901	561,776	-
B.IV.1.		Peniaze (211,213,21X)	056	4,953	-	4,953	5,323	-
2.		Účty v bankách (221A,22X+/-261)	057	731,948	-	731,948	556,453	-
3.		Účty v bankách s dobou viazanosti dlhšou ako 1 rok 22XA	058	-	-	-	-	-

4.	Krátkodobý finančný majetok (251, 253, 256, 257, 25X) - 291, 29X	059	-	-	-
5.	Obstarávaný krátkodobý finančný majetok (259, 314A) - 291	060	-	-	-
C.	Časové rozlíšenie r.062 a r.065	061	6.572	-	6.572
C.1.	Náklady budúcich období dlhodobé (381, 382A)	066	-	-	-
2.	Náklady budúcich období krátkodobé (381, 382A)	063	6.572	-	6.572
3.	Príjmy budúcich období dlhodobé (385A)	064	-	-	-
4.	Príjmy budúcich období krátkodobé (385A)	065	-	-	-

Označenie	Strana pasív	Čís. riadku	Bežné účtovné obdobie		Bezprostredne predchádzajúce účtovné obdobie	
			u			
A.	Spolu vlastné imanie a záväzky r.067+r.088+ r.119	066		10.289,019		5.995,510
A.1.	Vlastné imanie r.068+r.073+ r.080+ r.084 + r.087	067		3.362,980		3.025,351
A.I.1.	Základné imanie (r.069 až 072)	068		33,190		33,190
1.	Vlastné akcie a vlastné obch. podiely (+/- 491)	069		33,190		33,190
2.	Základné imanie (411 alebo +/-491)	070		-		-
3.	Vlastné akcie a vlastné obch. podiely (+/- 252)	071		-		-
4.	Zmena základného imania +/- 419	072		-		-
A.II.	Pohládavky za upísané vlastné imanie (-353)	073		2.337		2.391
A.II.1.	Kapitálové fondy súčet (r.074 až 079)	074		-		-
1.	Emissné ážio (412)	075		2.387		2.387
2.	Ostatné kapitálové fondy (413)	076		4		4
3.	Zákonný rezervný fond (nedeliteľný fond) z kapitálových vkladov (417,418)	077		-54		-
4.	Oceň. rozdiely z precenenia majetku a záväzkov (+/- 414)	078		-		-
5.	Oceňovacie rozdiely z kapitálových účasín (+/-415)	079		-		-
6.	Oceňovacie rozdiely z precenenia pri splynutí a rozdelení (+/-416)	080		1.839,390		1.839,390
A.III.	Fondy zo zisku súčet (r.081 až r.083)	081		50,637		50,637
A.III.1	Zákonný rezervný fond (421)	082		-		-
2.	Nedeliteľný fond (422)	083		1.788,753		1.788,753
3.	Statutárne fondy a ostatné fondy (423, 427, 42X)	084		1.150,380		478,322
A.IV.	Výsledok hospodárenia minulých rokov r.085+r.086	085		1.150,380		478,322
A.IV.1.	Nerozdelený zisk minulých rokov (428)	086		-		-
2.	Neuhradená strata minulých rokov (-429)	087		337,683		672,058
A.V.	Výsledok hospodárenia za účtovné obdobie /+/- r.001(-)	088		6.905,950		2.970,159
B.	Záväzky r.073+r.080 +r.084 + r.088 + r.119)	089		134,079		134,891
B.1.	Rezervy súčet (r.090 až r.093)	090		-		-
B.I.1.	Rezervy zákonné dlhodobé (451A)			-		-

	2.	Rezervy zákonné krátkodobé (323, 451A))	091	134.079	134.891
	3.	Ostatné dlhodobé rezervy(459A,45XA)	092	-	-
	4.	Ostatné krátkodobé rezervy (323, 32X,459A, 45XA)	093	-	-
B.II.		Dlhodobé záväzky súčet (r.095 až r.104)	094	121,048	119,265
	B.II.1.	Dlhodobé záväzky z obchodného styku (479A)	095	2,048	45,249
	2.	Čistá hodnota zákazky (316A)	096	-	-
	3.	Dlhodobé nefakturované dodávky (476A)	097	-	-
	4.	Dlhodobé záväzky voči dcérskej účt. jednotke a materskej účt. jednotke (471A)	098	-	-
	5.	Ostatné dlhodobé záväzky v rámci konsolidovaného celku (471A)	099	-	-
	6.	Dlhodobé prijaté preddavky (475A)	100	-	-
	7.	Dlhodobé zmenky na úhradu (478A)	101	-	-
	8.	Vydané dlhopisy (473A/-/255A)	102	-	-
	9.	Záväzky zo sociálneho fondu (472)	103	53,004	48,768
	10.	Ostatné dlhodobé záväzky (474A, 479A, 47XA, 372A,373A, 377A)	104	40,522	25,248
	11.	Odloženy daňový záväzok (481A)	105	25,474	25,474
B.III		Krátkodobé záväzky súčet (r.106 až r.114)	106	6,247,755	1,416,003
	B.III.1.	Záväzky z obchodného styku (321,322, 324, 325,32X,475A,478A,479A,47XA)	107	2,740,450	1,153,888
	2.	Čistá hodnota zákazky (316A)	108	-	-
	3.	Nefakturované dodávky (326,476A)	109	8,010	1,755
	4.	Záväzky voči dcérskej účt. jednotke a materskej účt. jednotke (361A,471A)	110	-	-
	5.	Ostatné záväzky v rámci konsolidovaného celku	111	-	-
	6.	Záväzky voči spoločníkom a združeniu (361A,36XA,471A,47XA)	112	1,864,946	-
	7.	Záväzky voči zamestnancom (331,333, 33X,479A)	113	1,150,781	131,283
	8.	Záväzky zo sociálneho zabezpečenia (336,479A)	114	92,515	67,701
	9.	Daňové záväzky a dotácie (341, 342,343, 345,346,347,34X)	115	360,216	54,661
	10.	Ostatné záväzky (372A,373A,377A, 379A, 474A,479A,47X)	116	30,837	6,715
B.IV.		Krátkodobé finančné výpomoci (241, 249,24X,473A, /-)	117	403,068	1,300,000
	B.V.	Bankové úvery súčet (r.120 až 123)	118	-	-
	B.V.1.	Bankové úvery dlhodobé (461A,46XA)	119	-	-
	2.	Bežné bankové úvery (221A, 231,232, 23X,461A,46XA)	120	-	-
C.		Časové rozlíšenie súčet (r.120 a r.123)	121	89	-
	C.1.	Výdavky budúcich období dlhodobé (383A)	122	-	-
	2.	Výdavky budúcich období krátkodobé (383A)	123	89	-
	3.	Výnosy budúcich období krátkodobé (384A)	124	-	-
	4.	Výnosy budúcich období dlhodobé (384A)	125	-	-

II. Výkaz ziskov a strát k 31.12.2012

Označenie	Text	Číslo riadku	Skutočnosť	
			Bežné účtovné obdobie	Bezprostredne predch. účtovné obdobie
I.	Tržby z predaja tovaru (604)	01	-	-
A.	Náklady vynaložené na obstaranie predaného tovaru (504)	02	-	-
+	Obchodná marža r.01- r.02	03	-	-
II.	Výroba r.05+06+07	04	15.298,014	17.942,034
II.1.	Tržby za predaja vlastných výrobkov a služieb (601,602)	05	15.240,620	17.918,108
2.	Zmena stavu vnútroorganizacyjnych zásob	06	-	-
3.	Aktivácia (účtovná sk. 62)	07	57,394	23,926
B.	Výrobná spotreba r. 09+10	08	10.661,835	11.255,836
B.1.	Spotreba mat., energie a ost. nesklad. dodávok (501,502,503)	09	5.488,765	6.223,666
2.	Služby (účtovná skupina 51)	10	5.173,070	5.032,170
+	Pridaná hodnota r.03+04-08	11	4.636,179	6.686,198
C.	Osobné náklady r.13 až r.16	12	3.899,428	3.852,168
C.1.	Mzdové náklady (521,522)	13	3.186,350	3.174,134
2.	Odmeny členov orgánov spol. (523)	14	17,000	3,000
3.	Náklady na soc. Zabezpečenie(524,525,526)	15	644,185	612,031
4.	Sociálne náklady(527,528)	16	51,893	63,003
D.	Dane a poplatky (účtovná skupina 53)	17	43,212	42,626
E.	Odpisy HIM a NIM (551)	18	172,377	190,631
III.	Tržby z predaja dlhodobého majetku a materiálu(641,642)	19	65,253	57,003
F.	Zostatková cena predaného dlhod. majetku a materiálu (541,542)	20	43,135	64,671
G.	Tvorba a zúčtovanie opravných položiek k pohľadávkam	21	-1,470	606,774
IV.	Ostatné náklady z hosp. činnosti (644,645,646,648)	22	406,503	1,093,873
H.	Ostatné náklady na hosp. činnosť (543až 646,548,549)	23	440,936	2,449,660
V.	Prevod výnosov z hosp. činnosti (-) (697)	24	-	-
I.	Prevod nákladov na hosp. činnosť (-) (597)	25	-	-
*	Výsledok hospodárenia z hosp. činnosti r.11 -r.12 - r.17 -r.18 +r.19 -r.20 -r.21	26	510,317	630,544
VI.	+r.22 - (r.23) - (-r.24) - (-r.25)	27	-	532,062
J.	Tržby z predaja cenných papierov a podielov (661)	28	-	529,738
VII.	Predané cenné papiery a podiely (561)	29	-	42,075
	Výnosy z dlhodobého finančného majetku r.30+r.31+r.32		-	

VII.1	Výnosy z cenných papierov a podielov v dcérskej účtovnej jednotke a v spoločnosti s podstatným vplyvom (665A)	30	-	-
2.	Výnosy z ostatných dlhod. Cenných papierov a podielov	31	-	42.075
3.	Výnosy z ostatného dlhodobého finančného majetku(665A)	32	-	2.751
VIII	Výnosy z krátkodobého finančného majetku (666)	33	7.820	2.921
K.	Náklady na krátkodobý finančný majetok (566)	34	-	-
IX.	Výnosy z precenenia cenných papierov a výnosy z derivátových operácií (664,667)	35	-	-
L.	Náklady na precenenie cenných papierov a náklady na derivátové operácie (564,657)	36	-	-
M.	Tvorba a zúčtovanie opravných položiek k finančnému majetku +/-565	37	-	-
X.	Výnosové úroky (662)	38	594	101.114
N.	Nákladové úroky (562)	39	58.772	-
XI.	Kurzové zisky (663)	40	57	70.388
O.	Kurzové straty (563)	41	182	284
XII.	Ostatné výnosy z finančnej činnosti	42	-	-
P.	Ostatné náklady na finančnú činnosť (568,569)	43	21.628	4.976
XIII	Prevod finančných výnosov (698)	44	-	-
R.	Prevod finančných nákladov (598)	45	-	-
*	Výsledok hospodárenia z finančnej činnosti r.27-r.28+r.29+r.33-r.34+r.35-r.36-r.37+ r.38-r.39+r.40- r.41 +r.42 -r.43 + (-r.44) - (-r.45)	46	-72.111	210.471
**	Výsledok hospodárenia z bežnej činnosti pred zdanením r.26 + r.46	47	438.206	841.015
S.	Daň z príjmov z bežnej činnosti r. 49+r.50	48	100.523	168.957
S.1.	- splatná	49	100.297	169.321
2.	- odložená	50	226	-364
**	Výsledok hospodárenia z bežnej činnosti po zdanení r.47-r.48	51	337.683	672.058
XIV.	Mimoriadne výnosy (účtovná skupina 68)	52	-	-
T.	Mimoriadne náklady (účtovná skupina 58)	53	-	-
*	Výsledok hospodárenia z mimoriadnej činnosti pred zdanením r.52- r.53	54	-	-
U.	Daň z príjmov z mimoriadnej činnosti r.56+r.57	55	-	-
U.1.	Splatná (591,595)	56	-	-
2.	Odložená (+/-592)	57	-	-
*	Výsledok hosp. z mimor. činnosti po zdanení r. 54 - r.55	58	-	-
***	Výsledok hosp. za účtovné obdobie pred zdanením (r.47+r.54)	59	438.206	841.015
V.	Prevod podielov na výsledku hospodárenia spoločníkom (+/-596)	60	-	-
***	Výsledok hosp. za účtovné obdobie (+/-) (r.51+r.58-r.60)	61	337.683	672.058

III. Prehľad o peňažných tokoch s použitím modifikovanej priamej metódy

Ozn. pol.	Obsah položky	Účtovné obdobie		Bezprostredne predch. UO
		č. r.	bežné	
A.			Peňažné toky z prevádzkovej činnosti (PČ)	
A.1.	Náklady na PČ	01	-15.117.305	-18.769.929
A.2.	Úprava nákladov na výdavky PČ o sumu	02	1.926.981	4.300.510
A.3.	Náklady PČ upravené na výdavky (A.1.±A.2.)	03	-13.190.324	-14.469.420
A.4.	Tržby a výnosy z PČ	04	15.713.503	19.646.402
A.5.	Úprava tržieb a výnosov na príjmy z PČ o sumu	05	-3.776.279	154.492
A.6.	Tržby a výnosy PČ upravené na príjmy (A.4. ± A.5.)	06	11.937.224	19.800.895
A.7.	Ost. príjmy z PČ	07	-60.334	10.577
A.8.	Ost. výdavky na PČ	08	1.875.967	605
A.	Peňažné toky z prev. činnosti bez položiek osobitne uvedeníých v prehľade (A.3.+A.6.+A.7.+A.8.)	09	562.532	5.342.658
A.9.	Osobitne vykazované položky	10	-58.179	-11.857.790
A.	Peňažné toky z prevádzkovej činnosti (A + A.9.)	11	504.354	-6.515.132
A.10.	Zaplatená daň z príjmov PO, vrátane vrátených preplatkov (z účtu 341)	12	-215.043	-353.616
A.11.	Príjmy mimoriadneho charakteru vzťahujúce sa na PČ	13	-	-
A.12.	Výdavky mimoriadneho charakteru vzťahujúce sa na PČ	14	-	-
A.13.	Zmena stavu sociálneho fondu	15	4.236	5.082
A.14.	Ostatné položky ovplyvňujúce peňažné toky z PČ	16	5.467	-
A.	Čisté peňažné toky z PČ (A + A.10. až A.14.)	17	299.014	-6.863.666
B.			Peňažné toky z investičnej činnosti (IČ)	
B.1.	Výdavky na obstaranie dlhodobého majetku	18	-130.590	-165.681
B.2.	Príjmy z predaja dlhodobého majetku	19	6.750	27.783
B.3.	Výdavky na dlhodobé pôžičky poskytnuté konsolidovanému celku	20	-	-
B.4.	Príjmy zo splácania dlhod. pôžičiek poskytnutých konsolidovanému celku	21	-	-
B.5.	Výdavky na ostatné poskytnuté dlhodobé pôžičky	22	-	-
B.6.	Príjmy zo splácania ost. dlhod. pôžičiek	23	-	-
B.7.	Príjmy z prenájmu súboru hnut. a nehnuteľ. majetku	24	-	-
B.8.	Príjmy z dotácií na obstaraný dlhod.maj.	25	-	-
B.9.	Príjaté úroky, dividendy okrem zahrnutých do PČ	26	-	-
B.10.	Príjmy mimoriadneho charakteru vzťahujúce sa na IČ	27	-	-
B.11.	Výdavky mimoriadneho charakteru vzťahujúce sa na IČ	28	-	-
B.12.	Ostatné príjmy vzťahujúce sa na IČ	29	-	-
B.13.	Ostatné výdavky vzťahujúce sa na IČ	30	-	-

B.	Cisté peňažné toky z IČ (B.1. + až B.13.)	31	-123.840	-137.898
C.	Peňažné toky z finančnej činnosti (FČ)			
C.1.	Peňažné toky vyplývajúce z vlastného imania	32	-	-
C.1.1.	Príjmy z upísaných akcií a vkladov a z ďalších vkladov do vlastného imania	33	-	-
C.1.2.	Prijaté peňažné dary	34	-	-
C.1.3.	Príjmy z úhrady straty spoločníkmi	35	-	-
C.1.4.	Výdavky na obstaranie vl. akcií a vl. obch. podielov	36	-	-
C.1.5.	Výdavky na vyplatenie podielu na vlastnom imaní (vyrovnanie podielu spoločníkov, členov a iné úhrady zo zníženia vl. imania)	37	-	-
C.1.6.	Výdavky spojené so znížením fondov zahrňovaných do vl. imania	38	-	-
C.1.7.	Výdavky z iných dôvodov súvisiacich so znížením vl. imania	39	-	-
C.2.	Peňažné toky z dlhodobých záväzkov z FČ	40	-	-
C.2.1.	Príjmy z prijatých úverov a pôžičiek, z emitovaných dlhopisov a iných dlhodobých dlhových c.p.	41	-	-
C.2.2.	Výdavky na splácanie úverov a pôžičiek, na splácanie emitovaných dlhopisov a iných dlhod. dlhových c.p.	42	-	-
C.2.3.	Príjmy z ost. dlhodobých záväzkov	43	-	-
C.2.4.	Výdavky na splácanie ost. dlhodobých záväzkov	44	-	-
C.3.	Výdavky na zapl. úrokov a dividend, okrem zahrnutých do PČ	45	-	-
C.4.	Príjmy mimoriadneho charakteru vzťahujúce sa na FČ	46	-	-
C.5.	Výdavky mimoriadneho charakteru vzťahujúce sa na FČ	47	-	-
C.6.	Ostatné príjmy vzťahujúce sa na FČ	48	-	-
C.7.	Ostatné výdavky vzťahujúce sa na FČ	49	-	-
C.	Cisté peňažné toky z FČ (C.1. + až C.7.)	50	-	-
D.	Cisté zvýšenie alebo čisté zníženie peň. Prostriedkov (súčet A + B + C.)	51	175.174	-7.001.564
E.	Stav peň. prost. a peň. ekvivalentov na začiatku účt. Obdobia	52	561.776	7.563.347
F.	Stav PP a peň. ekv. na konci účt. Obd. pred zohľadnením kurz. rozdielov vyčíslených ku dňu zost. účt. závierky (D. + E.)	53	736.950	561.783
G.	Kurzové rozdiely vyčíslené z peň. prost. a peň. ekv. ku dňu zost. účt. závierky	54	-49	-7
G.1.	Kurzové straty (z účtu 563)	55	-49	-7
G.2.	Kurzové zisky (z účtu 663)	56	-	-
H.	Zostatok peň. prost. a peň. ekv. na konci účt. obdobia, upravený o KR vyčíslené ku dňu účt. závierky (D. + E. + G.)	57	736.901	561.776



V Košiciach dňa 30.05.2014



Ing. Marián Pukluš
Generálny riaditeľ

**DODATOK SPRÁVY AUDÍTORA O OVERENÍ SÚLADU VÝROČNEJ
SPRÁVY S ÚČTOVNOU ZÁVIERKOU V ZMYSLE ZÁKONA Č. 540/2007
Z.z. § 23 ODSEK 5 PRE SPOLOČNÍKOV SPOLOČNOSTI
Železničné stavby, a.s. Košice**

I. Overili sme účtovnú závierku spoločnosti Železničné stavby, a.s. Košice k 31. decembru 2013, ku ktorej sme dňa 5.5.2014 vydali správu audítora, a v ktorej sme vyjadrili naše audítorské stanovisko v nasledujúcom znení:

„Stanovisko

Podľa nášho stanoviska, účtovná závierka poskytuje vo všetkých významných súvislostiach pravdivý a verný obraz finančnej situácie spoločnosti Železničné stavby, a.s. Košice k 31. decembru 2013 a výsledku jej hospodárenia za rok končiaci k uvedenému dátumu v súlade so zákonom o účtovníctve.“

II. Overili sme taktiež súlad výročnej správy s vyššie uvedenou účtovnou závierkou. Za správnosť zostavenia výročnej správy je zodpovedný štatutárny orgán spoločnosti. Našou úlohou je vydať na základe overenia stanovisko o súlade výročnej správy s účtovnou závierkou.

Overenie sme vykonali v súlade s medzinárodnými audítorskými štandardami. Tieto štandardy požadujú, aby audítor naplánoval a vykonal overenie tak, aby získal primeranú istotu, že informácie uvedené vo výročnej správe, ktoré sú predmetom zobrazenia v účtovnej závierke, sú vo všetkých významných súvislostiach v súlade s príslušnou účtovnou závierkou. Informácie uvedené vo výročnej správe sme posúdili s informáciami uvedenými v účtovnej závierke k 31. decembru 2013. Iné údaje a informácie, ako účtovné informácie získané z účtovnej závierky a účtovných kníh sme neoverovali. Sme presvedčení, že vykonané overovanie poskytuje primeraný podklad pre vyjadrenie stanoviska audítora.

Podľa nášho stanoviska uvedené účtovné informácie vo výročnej správe spoločnosti Železničné stavby, a.s. Košice poskytujú vo všetkých významných súvislostiach pravdivý a verný obraz o účtovnej závierke k 31. decembru 2013, a sú v súlade so zákonom o účtovníctve č. 431/2002 Z.z. v znení neskorších predpisov.

Bratislava, 30.5.2014

bIf audit s.r.o.
licencia UDVA 349
Laurinská 18
811 01 Bratislava

Ing. Juraj Peleška
Zodpovedný audítor
Licencia SKAU 477



Železničné stavby, a.s. Košice

Správa audítora o overenie účtovnej zavierky
k 31. decembru 2013

SPRÁVA NEZÁVISLÉHO AUDÍTORA PRE SPOLOČNÍKY SPOLOČNOSTI Železničné stavby, a.s. Košice

Uskutočnili sme audit priloženej účtovnej závierky spoločnosti Železničné stavby, a.s. Košice, ktorá obsahuje súvahu k 31. decembru 2013, výkaz ziskov a strát za rok končiaci k tomuto dátumu a poznámky, ktoré obsahujú prehľad významných účtovných zásad a účtovných metód a ďalšie vysvetľujúce informácie.

Zodpovednosť štatutárneho orgánu za účtovnú závierku

Štatutárny orgán je zodpovedný za zostavenie tejto účtovnej závierky, ktorá poskytuje pravdivý a verný obraz v súlade so zákonom o účtovníctve č. 431/2002 Z.z. v znení neskorších predpisov (ďalej len „zákon o účtovníctve“) a za interné kontroly, ktoré štatutárny orgán považuje za potrebné pre zostavenie účtovnej závierky, ktorá neobsahuje významné nesprávnosti, či už v dôsledku podvodu alebo chyby.

Zodpovednosť audítora

Našou zodpovednosťou je vyjadriť stanovisko k tejto účtovnej závierke na základe nášho auditu. Audit sme vykonali v súlade s medzinárodnými audítorskými štandardmi. Podľa týchto štandardov máme dodržiavať etické požiadavky, naplánovať a vykonať audit tak, aby sme získali primerané uistenie, že účtovná závierka neobsahuje významné nesprávnosti.

Súčasťou auditu je uskutočnenie postupov na získanie audítorských dôkazov o sumách a údajoch vykázaných v účtovnej závierke. Zvolené postupy závisia od úsudku audítora, vrátane posúdenia rizík významnej nesprávnosti v účtovnej závierke, či už v dôsledku podvodu alebo chyby. Pri posudzovaní tohto rizika audítora berie do úvahy interné kontroly relevantné na zostavenie účtovnej závierky účtovnej jednotky, ktorá poskytuje pravdivý a verný obraz, aby mohol navrhnúť audítorské postupy vhodné za daných okolností, nie však na účely vyjadrenia stanoviska k účinnosti interných kontrol účtovnej jednotky. Audit ďalej zahŕňa vyhodnotenie vhodnosti použitých účtovných zásad a účtovných metód ako aj primeranosti účtovných odhadov, ktoré urobil štatutárny orgán, ako aj vyhodnotenie celkovej prezentácie účtovnej závierky.

Sme presvedčení, že audítorské dôkazy, ktoré sme získali, poskytujú dostatočný a vhodný základ pre naše audítorské stanovisko.

Stanovisko

Podľa nášho stanoviska, účtovná závierka poskytuje vo všetkých významných súvislostiach pravdivý a verný obraz finančnej situácie spoločnosti Železničné stavby, a.s. Košice k 31. decembru 2013 a výsledku jej hospodárenia za rok končiaci k uvedenému dátumu v súlade so zákonom o účtovníctve.

Bratislava, 5.5.2014

blf audit s.r.o.
licencia UDVA 349
Laurinská 18
811 01 Bratislava



Ing. Juraj Peleška
Zodpovedný audítor
Licencia SKAU 477

