



WORLD CONSULT, a. s., Sumbalova 3, 841 04 Bratislava

Výročná správa 2013

jún 2014
Bratislava

Obsah:

1. Časť

Správa predstavenstva spoločnosti o uplynulom a predpokladanom vývoji podnikania

- I. Základné údaje o spoločnosti
- II. Organizačná schéma spoločnosti
- III. Predmet podnikania, základné imanie, akcie
- IV. Zloženie orgánov spoločnosti
- V. Zhodnotenie činnosti spoločnosti a predpokladaný vývoj podnikania
- VI. Rozdelenie výsledku hospodárenia
- VII. Zoznam najvýznamnejších obchodných partnerov

2. Časť

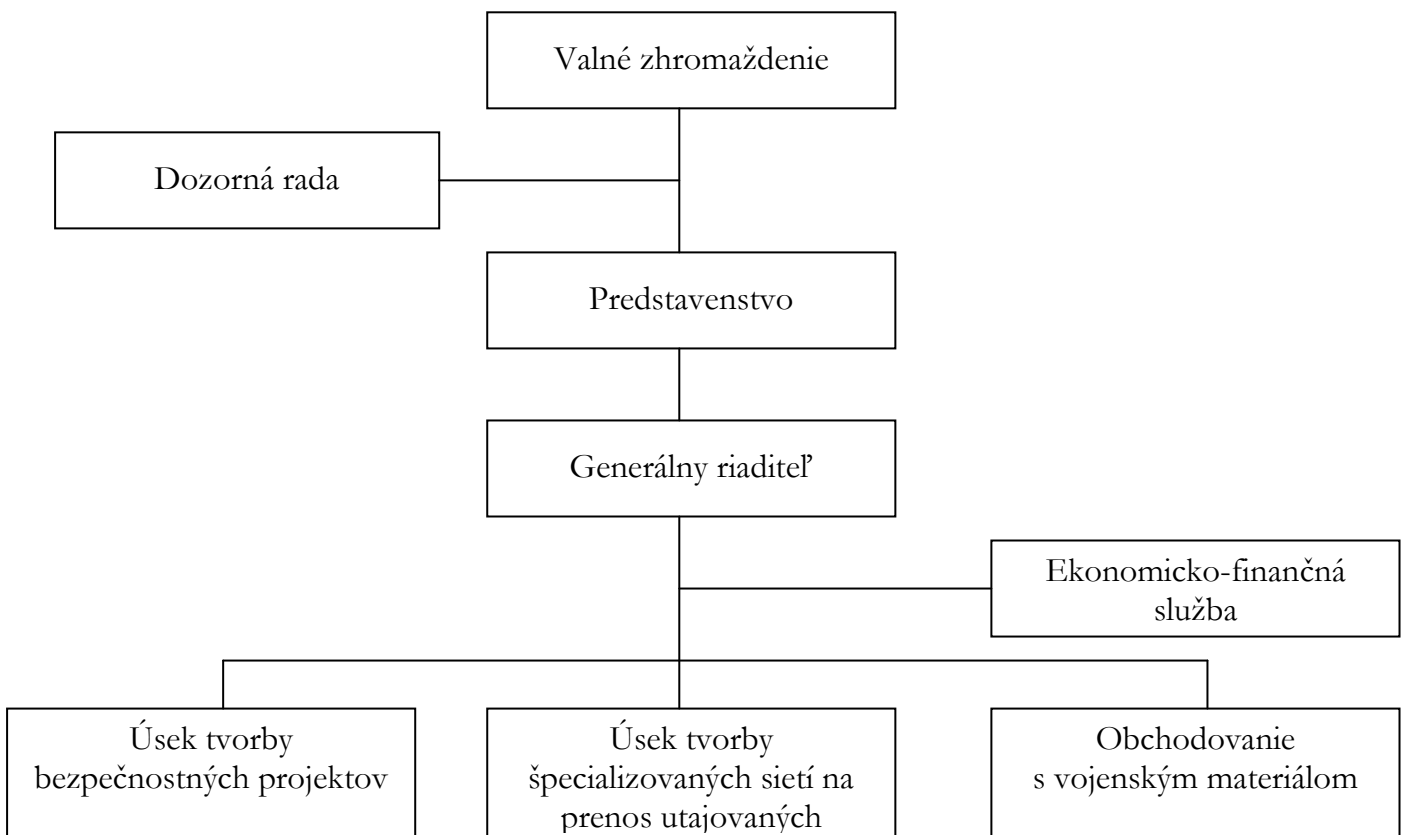
Účtovná závierka za rok 2013 a Daňové priznanie

- I. Súvaha
- II. Výkaz ziskov a strát
- III. Poznámky k účtovným výkazom

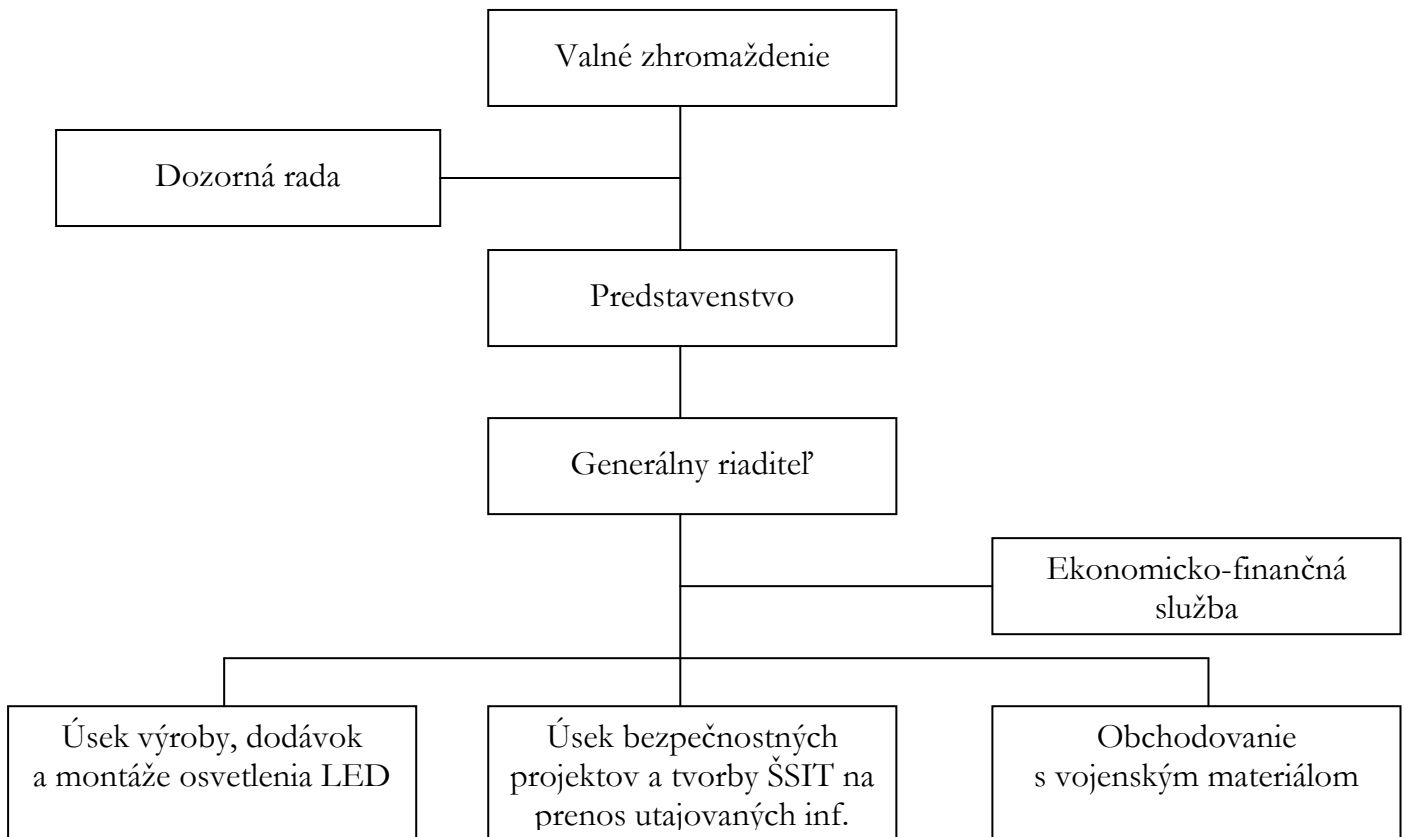
I. Základné údaje o spoločnosti

- a) **Obchodné meno:** World Consult, a.s.
- b) **Sídlo:** Sumbalova 3
841 04 Bratislava
Slovenská republika
- d) **IČO:** 35 844 647
- e) **Deň zápisu:** 12. septembra 2002
- f) **Právna forma:** akciová spoločnosť
- g) **Registrácia:** Okresný súd Bratislava I.
Obchodný register, oddiel: Sa
Vložka číslo: 3014/B
- h) **Kontakt:** tel: +421 2 65441131,2,3
fax: +421 2 65441134
e-mail: worldconsult@worldconsult.sk

II. Organizačná schéma spoločnosti do 30.6.2014



III. Organizačná schéma spoločnosti od 01.07.2014



IV. Predmet podnikania

a) **Predmet podnikania** (činnosti):

1. kúpa tovaru na účely jeho predaja iným prevádzkovateľom živnosti (veľkoobchod) v rozsahu voľnej živnosti
2. kúpa tovaru na účely jeho predaja konečnému spotrebiteľovi (maloobchod) v rozsahu voľnej živnosti
3. sprostredkovateľská činnosť v oblasti obchodu a služieb v rozsahu voľnej živnosti
4. reklamná a propagačná činnosť v oblasti obchodu a služieb v rozsahu voľnej živnosti
5. poradenská činnosť v predmete podnikania
6. nákup, predaj, požičiavanie zbraní
7. nákup, predaj streliva
8. obchodovanie s vojenským materiálom
9. zhotovovanie www stránok a ich následná aktualizácia
10. nákup a predaj výpočtovej techniky a príslušenstva
11. poradenská činnosť v oblasti výpočtovej techniky
12. grafické a reprografické služby
13. miesto uloženia písomností nearchívnej povahy – zálohovanie dát na CD
14. automatizované spracovanie údajov

15. vydavateľská činnosť v rozsahu voľných živností
16. montáž počítačových sietí, televíznych a satelitných rozvodov v rozsahu voľných živností
17. prenájom počítačov a výpočtovej techniky
18. poskytovanie software – predaj hotových programov na základe zmluvy s autorom
19. leasing strojov, prístrojov, zariadení, kancelárskej a výpočtovej techniky a software
20. prieskum trhu
21. organizovanie kurzov, školení, seminárov, výstav a veľtrhov
22. činnosť účtovných poradcov
23. vedenie účtovníctva
24. činnosť organizačných a ekonomických poradcov
25. podnikateľské poradenstvo v rozsahu voľných živností
26. predaj na priamu konzumáciu jedál, nápojov a polotovarov ubytovaným hosťom v ubytovacích zariadeniach s kapacitou do 10 lôžok
27. nákup, predaj a prenájom motorových vozidiel a autopríslušenstva
28. osobná cestná doprava vykonávaná cestnými osobnými vozidlami, ktorých celková obsaditeľnosť nepresahuje 9 osôb vrátane vodiča s výnimkou vozidiel taxislužby
29. nákladná cestná doprava vozidlami s celkovou hmotnosťou do 3,5 t vrátane prípojného vozidla
30. špedičná činnosť s výnimkou dopravy
31. prenájom strojov a prístrojov bez obsluhujúceho personálu
32. poskytovanie úverov nebankovým spôsobom z vlastných zdrojov
33. obstarávanie služieb spojených so správou nehnuteľností
34. skladovanie v rozsahu voľnej živnosti
35. finančný leasing v rozsahu voľnej živnosti
36. faktoring a forfaiting okrem súdneho vymáhavania pohľadávok
37. prenájom nehnuteľností, bytových a nebytových priestorov s poskytovaním aj iných než základných služieb spojených s prenájomom
38. ubytovacie služby v ubytovacích zariadeniach s prevádzkovaním pohostinských činností v týchto zariadeniach a v chatovej osade triedy 3, v kempingoch triedy 3 a 4
39. pohostinská činnosť
40. vnútroštátna nákladná cestná doprava
41. zasielateľstvo
42. medzinárodná nákladná cestná doprava s počtom motorových vozidiel 3 (tri)

- b) **Základné imanie:**
166 000,- EUR (Jednostašesťdesiatšesťtisíc Euro)
- c) **Akcie:**
- | | |
|-------------------|------------------|
| Počet: | 5 000 kusov |
| Druh: | na meno, kmeňové |
| Podoba: | listinné |
| Menovitá hodnota: | 33,2 EUR |

V. Zloženie orgánov spoločnosti v roku 2013

- a) **Predstavenstvo**
Ing. Vojtech LAMPERT – predseda predstavenstva
- b) **Dozorná rada**
Ľudmila LAMPERTOVÁ - predseda
Mária Cíchová – člen
Ing. Nina Šimonová – člen

VI. Zhodnotenie činnosti spoločnosti a predpokladaný vývoj podnikania

Vážené dámy, vážení páni,

rok 2013 ďalším rokom, ktorý poznačil našu spoločnosť dopadom celosvetovej hospodárskej krízy, ktorá sa v rámci SR a našej spoločnosti prejavovala predovšetkým dopadom na verejné financie a tým zastavením financovania určitých už rozbehnutých projektov. Ide predovšetkým o zastavenie projektu budovania Nosnej siete na prenos utajovaných informácií v rámci štátnej správy SR, na ktorej sa spoločnosť World Consult, a.s. nemalou mierou podieľala. Výpadok takéhoto projektu z podnikateľského plánu spoločnosti v podstate ovplyvnil hospodársky výsledok spoločnosti za rok 2013. Druhým zásadným projektom je vybudovanie ochranného prenosu utajovaných informácií medzi MZV SR a jeho pracoviskami v zahraničí. Je pravdou, že celosvetová hospodárska kríza zasiahla aj obchodné aktivity nie len našej spoločnosti, ale aj našich obchodných partnerov no napriek tomu, osobná angažovanosť majiteľov spoločnosti zabezpečila kladný hospodársky výsledok a jeho nárast oproti roku 2012 je zásluhou predovšetkým osobitného prístupu predstavenstva a dozornej rady spoločne.

Hneď v úvode je potrebné zdôrazniť, že je to predovšetkým zásluhou veľmi výhodnej Zmluvy o spolupráci – Zmluva o konzorciu so zahraničným partnerom, ktorého možnosti a schopnosti dávajú spoločnosti World Consult, a.s. príležitosť uzatvárať obchodné aktivity v oblasti IT technológie, programov a sietí, ktorá však k 30.11.2013 po vzájomnej dohode skončila.

V rámci organizačných zmien, ale hlavne z dôvodu spolupráce so spoločnosťami ALISON Slovakia, s.r.o., PRAMACOM Prague, s.r.o. Praha, TEGRAT, a.s., RCTT, s.r.o. Bratislava, Ardaco, a.s. Bratislava, FUJITSU Technology Solutions s.r.o. a za pomoci spoločnosti ROXET, Ltd. v oblastiach poradenskej činnosti, tvorby projektov, programov, analýz podkladov, štúdií, spoločnosť preukázala svoju životaschopnosť, zabezpečila stabilitu, čím dosiahla už avizovaný hospodársky výsledok.

Táto vysoko špecializovaná práca za pomoci zahraničného partnera podstatne zvýšila výnosy spoločnosti a zabezpečila jej rozvoj a stabilitu. Zameranie sa na túto oblasť sa prejavilo ako veľmi správna orientácia, pretože trh nedisponuje takou konkurenciou, ktorá by ohrozila postavenie spoločnosti World Consult, a.s. na trhu v tejto komodite. Dôkazom tohto tvrdenia je účasť spoločnosti World Consult, a.s. v medzinárodnom konzorciu zo 6 členských krajín, ktoré získalo ako víťaz riešenie projektu FREESIC (www.freesic.eu) financovanie EU. Práca na projekte FREESIC zabrala podstatnú časť kapacitných možností spoločnosti. Je len pochopiteľné, že v tejto orientácii bude spoločnosť pokračovať aj v budúcom období, k čomu ich zaväzuje aj uzavretie zmlúv medzi dodávateľmi a odberateľmi a zmluva o konzorciu.

Pokračovanie v tejto orientácii, hlavne v spolupráci v rámci konzorcia sa v priebehu roku 2013 ukázalo ako správne a pomohlo prekonať obdobie prechodu

a rozšírenia aktivít spoločnosti.. Predovšetkým premyslenou obchodnou stratégiou podloženou schopnosťami členov konzorcia spoločnosť World Consult, a.s. pokračovala v rozvíjaní svojich aktivít, ktoré jednoznačne v roku 2014 dosiahnu stúpajúcu tendenciu. Okrem tvorby bezpečnostných projektov k získaniu priemyselnej bezpečnosti spoločností zaoberajúcich sa výrobou alebo predajom vojenského materiálu a munície, spracovaním analýz, štúdií, projektov, programov a podkladov k rozhodovacím procesom pre právnické osoby i živnostníkov, ale hlavne tvorbou bezpečnostných projektov k budovaniu špecializovaných sietí na prenos utajovaných informácií.

Spoločnosť zamerala svoje aktivity do výroby, dodávok a montáže svietidiel novej generácie s technológiou LED. Svetidlá sú predovšetkým zamerané na priemyselnú oblasť pre osvetlenie komplexov, skladových priestorov, športových hál a pre verejné osvetlenie miest a obcí. K tomu spoločnosť World Consult, a.s. nadviazala spoluprácu s bieloruskou firmou SVYAZINVEST so sídlom v Minsku.

Rok 2013 bol z pohľadu tohto zámeru využitý na marketingový prieskum trhu tohto segmentu v SR a ČR na spoluprácu a overenie si schopností a možností bieloruského partnera a prípravu podmienok na uvedenie týchto svietidiel na európsky trh. Rok 2014 bude v tejto komodite prelomový. Dávame si za cieľ splniť podmienku výroby uvedenia na európsky trh, premyslieť a finančne zabezpečiť marketingový vstup na slovenský a český trh, dotiahnuť spoluprácu s bieloruským partnerom do zmluvného vzťahu a hľadať strategických partnerov na podporu a financovanie prelomového LED priemyselného a verejného osvetlenia, ktoré zásadným spôsobom ovplyvňuje zníženie energetickej náročnosti výskumu, výroby, dodávky a osvetlení miest a obcí. Rok 2014 ukáže, či toto nové zameranie vzhľadom na situáciu v IT pomôže zabezpečiť nárast produktivity spoločnosti.

Novo vytvorené svietidlá pre európsky trh budú potrebovať aj nové pomenovanie a zmenu dizajnu. V spolupráci so spoločnosťou SVYAZINVEST predpokladáme jednoznačných úspech hlavne z pohľadu použitých komponentov. Je na predstavenstve ako správne zvolí marketingové uvedenie tohto výrobku na trh v SR, ČR a EU.

Hospodársky vývoj spoločnosti od jej založenia má progresívny charakter, čo dokumentuje nasledujúca tabuľka:

Eur				
Rok	Výnosy Eur	Náklady Eur	Hospodársky výsledok (pred zdanením) Eur	Hospodársky výsledok (po zdanení) Eur
2009	797 632	672 840	149 100	124 792
2010	310 916	293 184	17 732	13 641
2011	1 129 663	1 121 307	8 356	5 966
2012	718 811	710 137	8 674	5 923
2013	345 570	324 342	21 228	15 457

Hospodárska činnosť v porovnaní s predchádzajúcim rokom bez jednorazových obchodných prípadov s členmi riešiteľského konzorcia FREESIC a SITNO zaznamenala nárast, ktorý bol výsledkom osobnej angažovanosti predsedu predstavenstva a členov dozornej rady.

Postupne končí alebo sa utlmuje vstup do oblasti zabezpečovania a výroby projektov v rámci IT technológií, či už je to prenos informácií alebo tvorba programov pre Sociálnu poisťovňu alebo Ústredie práce, sociálnych vecí a rodiny, ktorý sa ukázal ako zásadný, prelomový, hospodársky a stabilizačný krok pri rozvoji obchodných aktivít spoločnosti.

Dôvody, ktoré štátne orgány k tomu vedú nepoznáme. Z tohto dôvodu bolo nevyhnutné hľadať strategický smer podnikania spoločnosti. Z dnešného pohľadu sa javí orientácia na priemyselné a verejné osvetlenie s technológiou LED ako najsprávnejšie.

Spoločnosť World Consult, a. s. čerpala a čerpá finančné zdroje na činnosť v oblasti výskumu a vývoja z fondov Európskej únie (FREESIC)

Projekt FREESIC, ktorý predstavuje nadnárodnú sieť krízovej komunikácie (112) a zabezpečuje vzájomné prepojenie jednotlivých členských krajín EU. Tento projekt, na ktorom sa s World Consult za SR spolupodieľa aj NBU a Ardaco, a.s. získal v EU najvyššie obodovanie. V priebehu roku 2013 pokračovali práce predovšetkým vývoj technológie, ktorá sa opiera predovšetkým o podklady získané od konečných užívateľov (Policajný zbor SR, Hasičský a záchranný zbor SR, Záchranná zdravotná služba, Horská záchranná služba, Banská záchranná služba SR), ktoré sú sústredené do integrovaného záchranného systému (IZS). Bol vytvorený presný plán harmonogramu prác a smerovanie vývoja na základe poznatkov z národných „workshopov“. Práce na projekte boli zahájené 1.2.2012 a budú ukončené 31.7.2014 (30 mesiacov).

Ekonomické výsledky spoločnosti za rok 2013 a uzavreté obchodné zmluvy dávajú optimistické predpoklady do roku 2014. Otázka, či je spoločnosť pripravená na nové podmienky trhu v súlade s našim vstupom do Európskej únie, bola zodpovedaná kladne. Starostlivosť o priestory, konsolidácia spoločnosti a spolupráca so silnými obchodnými partnermi pomohli tieto očakávania naplniť.

Aj keď v priebehu roka 2013 pokračujú dopady dôsledku svetovej hospodárskej krízy aj v SR, spoločnosť zvládla svoje záväzky a dokázala odovzdať svojim zákazníkom vypracované projekty včas a v potrebnej kvalite, ktoré boli akceptované aj uhradením všetkých vystavených faktúr.

Spoločnosť nečerpala v roku 2013 žiadny úver od bankovej inštitúcie.

World Consult, a.s. plánuje v roku 2014 rozvíjať svoje aktivity hlavne v oblasti výroby a dodávok priemyselného a verejného osvetlenia s technológiou LED pod marketingovým názvom SVELIGHT. Ďalej pokračovať vo výstavbe špecializovanej siete na prenos utajovaných informácií. V rámci tejto siete sa chce podieľať na vytvorení architektúry infraštruktúry použitej technológie v rámci

budovania siete. Zároveň chce ovplyvniť aj oblasť prechodu do mobilnej siete a ochrany pred nežiaducim elektromagnetickým vyžarovaním.

Ďalšou oblasťou podnikania bude spolupráca s R.C.T.T. Bratislava, s ktorou chce obnoviť práce pri realizácii servisu siete SITNO, prípadne jej modernizovaní. Rozhodujúcim krokom však bude spolupráca s bieloruskou spoločnosťou SVYAZINVEST pri dodávkach svietidiel SAVELIGHT a strategickým partnerom Slovenské elektrárne, a.s. – člen skupiny ENEL.

Týmto World Consult, a. s. skladá účty svojim akcionárom. Našou snahou bolo naplniť zmluvné vzťahy, ktoré boli uzavreté v predchádzajúcich rokoch pri výstavbe špecializovaných sietí. Touto oblasťou sa budeme zaoberať aj v roku 2014 a naďalej posilňovať našu pozíciu na trhu, usilovať o zlepšenie služieb, profesionalitu, o efektívnejšie hospodárenie, a tým aj o spokojnosť našich obchodných partnerov, akcionárov i zamestnancov spoločnosti. Sme presvedčení, že naše úsilie bude korunované úspechmi aj v roku 2014.



Ing. Vojtech L a m p e r t
predseda predstavenstva
a generálny riaditeľ

VII. Rozdelenie výsledku hospodárenia za rok 2013

Predstavenstva spoločnosti odporúča riadnemu valnému zhromaždeniu rozdeliť zisk vo výške 15 457,06 EUR nasledovne:

- 1) Čiastku 15 000,- EUR vyplatiť akcionárom ako dividendu v pomere vlastníctva akcií.
- 2) Zostatok 457,06 EUR preúčtovať na účet nerozdeleného zisku minulých období č. 428.

VIII. Zoznam najvýznamnejších obchodných partnerov spoločnosti v roku 2013

ROXET, Ltd.

TEGRAT, a.s.

Fujitsu Technology Solutions s.r.o. Praha

Pramacom Prague

JUDEX Corp., s.r.o. Bratislava

ARDACO, s.r.o. Bratislava,

MCST, a.s. Bratislava

RCTT, s.r.o. Bratislava



ZOZNAM AKCIONÁROV

Obchodné meno a sídlo spoločnosti: World Consult, a. s.
Sumbalova 3, 841 05 Bratislava

Základné imanie: 166 00 EUR

1. Ing. Vojtech LAMPERT, r. č. 541126/1515, trvale bytom Sumbalova 5, 841 04 Bratislava Počet akcií: 4 999 ks – na meno, listinné, 33,194 EUR za akciu
Celom súhrn menovitých hodnôt akcií: 165 936,81 EUR

Podiel na ZI: **99,98%**

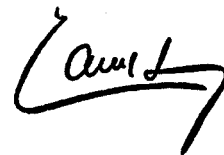
Číslo akcií: 0001 – 4999

2. Ľudmila LAMPERTOVÁ, r. č. 555926/6174, trvale bytom Sumbalova 5, 841 04 Bratislava, Počet akcií: 1 ks – na meno, listinná, 33,194 EUR za akciu
Menovitá hodnota akcie: 33,194 EUR

Podiel na ZI: **0,02%**

Číslo akcií: 5000

V Bratislave 30. júna 2014



Ing. Vojtech L a m p e r t
predseda predstavenstva