

Dodatok správy audítora  
o overení súladu výročnej správy s účtovnou závierkou  
v zmysle zákona č. 540/2007 Z.Z. § 23 odsek 5

štatutárnemu orgánu spoločnosti **Mediterran Slovakia s.r.o.**, Veľká Farma, Vlčany  
IČO 36 537 420

I. Overila som účtovnú závierku spoločnosti **Mediterran Slovakia s.r.o.**, k 31. Decembru 2013, uvedenú na stránkach 15-48, ku ktorej som dňa 27. júla 2014 vydala správu v nasledujúcom znení:

*Správa nezávislého audítora*

štatutárnemu orgánu spoločnosti **Mediterran Slovakia s.r.o.**, Veľká Farma, 925 84 Vlčany  
IČO 36 537 420

Uskutočnila som audit priloženej účtovnej závierky spoločnosti **Mediterran Slovakia s.r.o.**, ktorá obsahuje Súvahu k **31. decembru 2013**, výkaz ziskov a strát za rok končiaci k uvedenému dátumu, a poznámky, ktoré obsahujú prehľad významných účtovných zásad a účtovných metód a ďalšie vysvetľujúce informácie.

*Zodpovednosť štatutárneho orgánu za účtovnú závierku*

Štatutárny orgán je zodpovedný za zostavenie účtovnej uzávierky, ktorá poskytuje pravdivý a verný obraz v súlade so zákonom o účtovníctve č. 431/2002 Z. z. v znení neskorších predpisov (ďalej len „zákon o účtovníctve“) a za interné kontroly, ktoré štatutárny orgán považuje za potrebné pre zostavenie účtovnej závierky, ktorá neobsahuje významné nesprávnosti, či už v dôsledku podvodu alebo chyby.

*Zodpovednosť audítora*

Mojou zodpovednosťou je vyjadriť názor na túto účtovnú závierku na základe môjho auditu. Audit som vykonala v súlade s Medzinárodnými audítorskými štandardmi. Podľa týchto štandardov mám dodržiavať etické požiadavky, naplánovať a vykonať audit tak, aby som získala primerané uistenie, že účtovná závierka neobsahuje významné nesprávnosti.

Súčasťou auditu je uskutočnenie postupov na získanie audítorských dôkazov o sumách a údajoch vykázaných v účtovnej závierke. Zvolené postupy závisia od úsudku audítora, vrátane posúdenia rizík významnej nesprávnosti v účtovnej závierke, či už v dôsledku podvodu alebo chyby. Pri posudzovaní tohto rizika audítor berie do úvahy interné kontroly relevantné na zostavenie účtovnej závierky účtovnej jednotky, ktorá poskytuje pravdivý a verný obraz, aby mohol navrhnúť audítorské postupy vhodné za daných okolností, nie však na účely vyjadrenia stanoviska k účinnosti interných kontrol účtovnej jednotky. Audit ďalej zahŕňa vyhodnotenie vhodnosti použitých účtovných zásad a účtovných metód ako aj primeranosti účtovných odhadov, ktoré urobil štatutárny orgán, ako aj vyhodnotenie celkovej prezentácie účtovnej závierky.

Som presvedčená, že audítorské dôkazy, ktoré som získala poskytujú dostatočný a vhodný základ pre môj názor.

## Názor

**Podľa môjho názoru, účtovná závierka poskytuje pravdivý a verný obraz finančnej situácie spoločnosti Mediterran Slovakia s.r.o. k 31. decembru 2013 a výsledku jej hospodárenia za rok končiaci k uvedenému dátumu v súlade so zákonom o účtovníctve.**

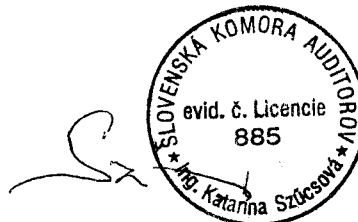
V Nových Zámkoch, 27.6.2014

Ing. Katarína Szúcsová

číslo licencie SKAU 885

P.Várdayho 13

940 Nové Zámky



II. Overila som súlad výročnej správy s vyššie uvedenou účtovnou závierkou. Za správnosť zostavenia výročnej správy je zodpovedný štatutárny orgán spoločnosti. Mojou úlohou je overiť súlad výročnej správy s účtovnou závierkou a na základe toho vydať dodatok správy audítora o súlade výročnej správy s účtovnou závierkou.

Overenie som uskutočnila v súlade s medzinárodnými audítorskými štandardmi. Tieto štandardy požadujú, aby audítor naplánoval a vykonal overenie tak, aby získal primerané uistenie, že informácie uvedené vo výročnej správe, ktoré sú predmetom zobrazenia v účtovnej závierke, sú vo všetkých významných súvislostiach v súlade s príslušnou účtovnou závierkou.

Informácie uvedené vo výročnej správe na stránkach 1-14 som posúdila s informáciami uvedenými v účtovnej závierke k 31. Decembru 2013. Iné údaje a informácie, ako účtovné informácie získané z účtovnej závierky a účtovných kníh som neoverovala. Som presvedčená, že vykonané overovanie je dostatočné a vhodné ako východisko pre môj názor.

**Podľa môjho názoru účtovné informácie uvedené vo výročnej správe Spoločnosti sú v súlade s účtovnou závierkou k 31. decembru 2013.**

V Nových Zámkoch, 15.8.2014

Ing. Katarína Szúcsová

číslo licencie SKAU 885

P.Várdayho 13

940 01 Nové Zámky



**Mediterran Slovakia s. r. o. Veľká Farma 925 84 Vlčany**

IČO: 36 537 420 DIČ: 2020190623

Obchodný register: Okresný súd Trnava, oddiel: Sro, vložka č. 16188/T

# **Výročná správa Mediterran Slovakia s.r.o. zostavená ku dňu 31.12.2013**

**Obsah:**

1. Všeobecné údaje
2. Informácie o vývoji spoločnosti a predpokladaný budúci vývoj
3. Organizačná štruktúra spoločnosti a zamestnanosť
4. Vplyv činnosti spoločnosti na životné prostredie
5. Udalosti osobitného významu, ktoré nastali po skončení účtovného obdobia roku 2013 a informácia o tom, či spoločnosť má organizačnú zložku v zahraničí
6. Návrh na rozdelenie zisku
7. Ekonomická analýza na posúdenie finančnej situácie spoločnosti
8. Správa nezávislého audítora a účtovná závierka k 31.12.2013

**Mediterran Slovakia s. r. o. Veľká Farma 925 84 Vlčany**

IČO: 36 537 420 DIČ: 2020190623

Obchodný register: Okresný súd Trnava, oddiel: Sro, vložka č. 16188/T

**1. Všeobecné údaje**

**Obchodné meno:** Mediterran Slovakia s.r.o.  
Veľká Farma  
925 84 Vlčany  
**IČO:** 36 537 420  
**Deň zápisu do OR:** 30.06.2000  
**Obchodný register:** Okresný súd Trnava, vložka č. 16188/T  
**Základné imanie:** 1 078 804,- €  
**Právna forma:** Spoločnosť s ručením obmedzeným

**Predmet podnikania (činnosti):**

Výroba škridiel – betónových  
Kúpa tovaru za účelom jeho predaja konečnému spotrebiteľovi (maloobchod)  
a za účelom jeho predaja iným prevádzkovateľom živnosti (veľkoobchod) v rozsahu voľnej živnosti  
Sprostredkovateľská činnosť v oblasti obchodu, služieb a výroby.

**Spoločníci:**

Ing. Tomáš Bábics, r. č. 700310/6484  
Benedeka Csaplára 4342/6  
929 01 Dunajská Streda

CAM – INVEST Kft. č. CG. 02-09-067002  
Tompá M. u. 10 7754 Bóly  
Maďarská republika

**Výška vkladu spoločníkov:**

**Ing. Tomáš Bábics** vklad – 64 729,- €  
**CAM-INVEST Kft.** vklad - 1 014 075,- €

**Štatutárny orgán:**

**Ing. Tomáš Bábics**  
**Péter Mihály Harmincz**

## **2. *Informácie o vývoji spoločnosti a predpokladaný budúci vývoj činnosti spoločnosti***

### **Vývoj spoločnosti**

Spoločnosť bola založená v roku 2000 a je zameraná na výrobu betónových škridiel. V roku 2000 po naštartovaní výroby až do mája 2001 sa využívala výrobná kapacita linky len na 50 %. V roku 2001 sa rozšírila výroba a kapacita výrobnéj linky sa využívala už na 100 % v jednej zmene. V roku 2003 sa vymenila výrobná linka, ktorá bola polo automatizovaná na plne automatizovanú výrobnú linku. Nová plno automatizovaná technológia umožnila zvýšiť výrobu zhruba o šesť násobok, a to v jednej zmene a zároveň umožnila znížiť potrebu manuálnej práce a tým zvýšiť produktivitu výroby. Rok 2004 priniesol nový tvar, novú technológiu, výsledkom čoho bol nový produkt „Danubia“. Potom sa ponuka rozšírila o špeciálnu, viackrát povrchovo upravovanú produktovú líniu COPPO, v roku 2005 vstúpila na trh vlnitá škridla STANDARD, v ďalších rokoch sa výroba naďalej rozšírila o ďalšie nové typy škridiel a spoločnosť získala stabilné a popredné miesto v oblasti výroby a predaja betónových škridiel. Na prelomu rokov 2010/2011 spoločnosť začala vyrábať nový typ produktu, strešnú škridlu s názvom EVO. Je to výrobok, ktorý sa vyrába s novou, náročnejšou farebnou úpravou.

### **Súčasnosť**

V súčasnosti spoločnosť je medzinárodne renomovaným výrobcom betónových škridiel a kompletných strešných systémov.

Napriek hospodárskej a finančnej krízy, ktorá najviac postihla stavebníctvo svoje postavenie na trhu spoločnosť nestratila. Čo sa týka pracovných a sociálnych podmienok tie zostali nezmenené: v tomto kritickom období nebolo nutné hromadne prepúšťať zamestnancov, výplatné termíny boli dodržané, boli uskutočnené investície do výroby, ďalšie začaté investície boli dokončené.

V roku 2013 bol zaradený dlhodobý majetok v hodnote 947 671,73 Eur. Finančne najnáročnejšou investíciou boli baliaci stroj v hodnote 358 460,49 Eur a technické zhodnotenie sušičky v hodnote 384 837,50 Eur. Ďalšou investíciou v tomto období boli zakúpenie nových foriem do kruhovej sušičky v hodnote 178 712,95 Eur a nákup dvoch nových osobných automobilov v celkovej výške 25 660,79 Eur.

Na opravu a údržbu dlhodobého majetku spoločnosť vynaložila 19 132,87 Eur. Najviac na opravu a údržbu osobných automobilov v hodnote 10 034,74 Eur.

V súlade s vytýčenými cieľmi spoločnosti - ako zvýšenie výroby a predaja produktov spoločnosti - môžeme skonštatovať, že spoločnosť Mediterran Slovakia s.r.o. úspešne pokračuje s výrobou a udrжанím pracovných miest, a to aj vzhľadom na naďalej pokračujúce finančné ťažkosti na trhu v tomto odbore podnikania.

Porovnanie rokov 2012 a 2013 a predpokladané údaje z činnosti spoločnosti na rok 2014 uvádzame v nasledovných tabuľkách:

**Mediterran Slovakia s. r. o. Veľká Farma 925 84 Vlčany**

IČO: 36 537 420 DIČ: 2020190623

Obchodný register: Okresný súd Trnava, oddiel: Sro, vložka č. 16188/T

**VÝVOJ NÁKLADOV A VÝNOSOV 2012 / 2013****v EUR**

<b>Ukazovateľ</b>	<b>2012</b>	<b>2013</b>
tržby z predaja tovaru	2972422	3216865
náklady na predaný tovar	1838307	2155152
<b>Obchodná marža</b>	<b>1134115</b>	<b>1061713</b>
tržby z predaja vlastných výrobkov a služieb	4134819	3992794
zmeny stavu vnútroorganizačných zásob	112430	-74451
aktivácia	129861	168097
<b>Výroba spolu</b>	<b>4377110</b>	<b>4086440</b>
tržby z predaja majetku	379373	22043
ostatné prevádzkové výnosy	21672	173294
finančné a mimoriadne výnosy	24617	8559
spolu	<b>425662</b>	<b>203896</b>
<b>Výnosy spolu</b>	<b>7775194</b>	<b>7507201</b>
spotreba materiálu	2344332	2181803
spotreba PHM	60272	55199
spotreba energií	112886	99016
<b>Spotreba materiálu a energie</b>	<b>2517490</b>	<b>2336018</b>
opravy a údržba	25116	22524
cestovné	1674	0
reprezentačné	34551	12610
ostatné služby	1332319	1344149
<b>Služby spolu</b>	<b>1393660</b>	<b>1379283</b>
mzdové náklady	650502	658352
odmeny členom orgánov	98765	0
sociálne poistné	223872	226622
ostatné sociálne náklady	42593	56900
<b>Osobné náklady</b>	<b>1015732</b>	<b>941874</b>
dane a poplatky	6432	6691
odpisy dlhodobého majetku	304870	264859
zostatková cena predaného majetku	373708	20339
ostatné prevádzkové náklady	49291	41031
odpis pohľadávok	0	0
tvorba a zúčtovanie oprav. položiek k pohľ.	16838	19166
finančné náklady	63488	71540
mimoriadne náklady	0	0
spolu	<b>814627</b>	<b>423626</b>
<b>Náklady spolu</b>	<b>7579816</b>	<b>7235953</b>
Výsledok hospodárenia za účt. obdobie	<b>195378</b>	<b>271248</b>
Daň z príjmu / odložená daň	57877	63205
Výsledok hospodárenia po zdanení	<b>137501</b>	<b>208043</b>
Prepočítaný počet zamestnancov	58	55

Priemerná mzda	970	997
----------------	-----	-----

**FINANČNÝ PLÁN 2014**

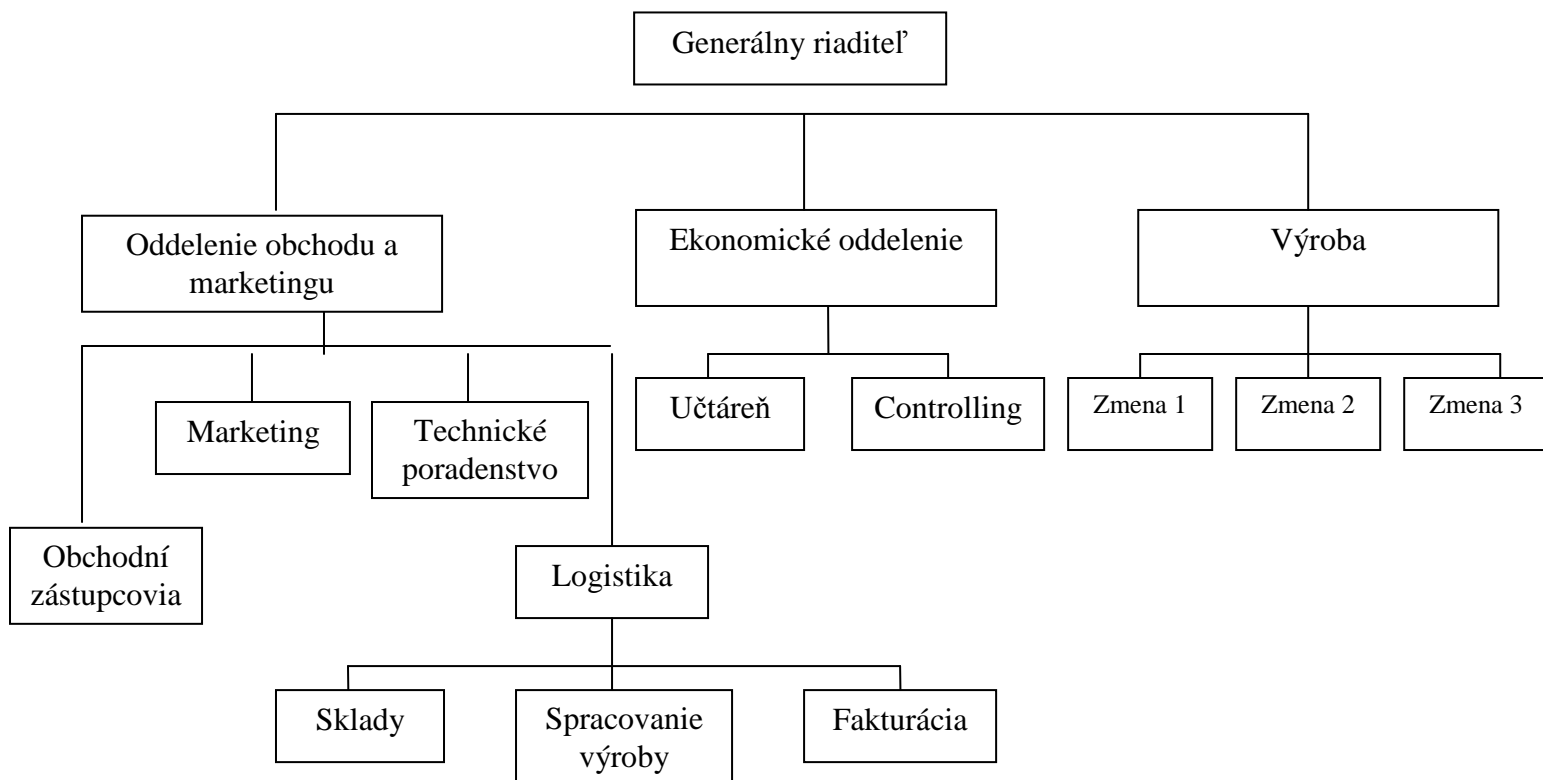
<b>Ukazovateľ</b>	<b>v EUR</b>
tržby z predaja tovaru	3005000
náklady na predaný tovar	2075000
<b>Obchodná marža</b>	<b>930000</b>
tržby z predaja vlastných výrobkov a služieb	4310000
zmeny stavu vnútroorganizačných zásob	-68000
aktivácia	80000
<b>Výroba spolu</b>	<b>4322000</b>
tržby z predaja majetku	9500
ostatné prevádzkové výnosy	15000
finančné a mimoriadne výnosy	1500
spolu	<b>26000</b>
<b>Výnosy spolu</b>	<b>7353000</b>
spotreba materiálu	2090000
spotreba PHM	55000
spotreba energií	105000
<b>Spotreba materiálu a energie</b>	<b>2250000</b>
opravy a údržba	21000
cestovné	500
reprezentačné	17000
ostatné služby	1250000
<b>Služby spolu</b>	<b>1288500</b>
mzdové náklady	610000
odmeny členom orgánov	180000
sociálne poistné	230000
ostatné sociálne náklady	40000
<b>Osobné náklady</b>	<b>1060000</b>
dane a poplatky	7000
odpisy dlhodobého majetku	260000
zostatková cena predaného majetku	6000
ostatné prevádzkové náklady	32000
odpis pohľadávok	5000
tvorba a zúčtovanie opravných položiek k pohľadávkam	7000
finančné náklady	45000
mimoriadne náklady	0
Spolu	<b>362000</b>
<b>Náklady spolu</b>	<b>7035500</b>
Výsledok hospodárenia za účt. obdobie	317500
Daň z príjmu / odložená daň	69850
Výsledok hospodárenia po zdanení	247650

Prepočítaný počet zamestnancov	56
Priemerná mzda	980

### 3. Organizačná štruktúra a zamestnanosť

V roku 2013 celkový počet zamestnancov bol 55 z toho technicko-hospodársky pracovníci 20. V porovnaní s počtom v roku 2012 ide o 3 pracovníkov menej. V roku 2014 sa očakáva zvýšenie stavu v nevýraznej miere v porovnaní s rokom 2013.

Organizačnú štruktúru spoločnosti znázorňuje nasledujúci graf:



#### **4. *Vplyv činnosti spoločnosti na životné prostredie***

Súčasná technológia je v prevádzke od roku 2004. Bola dodaná a montovaná talianskou firmou VORTEX HYDRA a plne vyhovuje kritériám, ktoré predpisujú Európske Normy, a to tak z pohľadu bezpečnosti práce, ako aj z pohľadu vplyvu na životné prostredie.

Použité suroviny dodávané spolupracujúcimi dodávateľmi z EU taktiež spĺňajú všetky kritériá ochrany životného prostredia predpísané platnými Európskymi normami. Medzi dodávateľov spoločnosti patria napr. BAYER, DUNA-DRÁVA, ALAS, atď.

Pri pohonoch a výrobe sa využíva stlačený vzduch, čo z hľadiska ochrany životného prostredia je najvýhodnejšia forma energie. Nepodarky pri výrobe sa ihneď vrátia do výrobného procesu. Tým sú znížené výrobné náklady a má to pozitívny dopad na životné prostredie. Tam, kde umožnila technológia, boli do systému namontované odsávacie zariadenia na opätovné využitie surovín, ako napríklad odsávacie zariadenie na odsávanie olejovej hmly.

Z hľadiska urýchlenia výrobného procesu a dopadu výroby na životné prostredie je dôležité, aby technológia výroby zabezpečila bezporuchové a plynulé nazbieranie a ukladanie surových (mokrych) výrobkov do kruhovej sušičky. Pomocou automatizovanej linky, ktorá je schopná naplniť sušičku z dvoch strán, aj táto požiadavka na výrobu môže byť splnená. Kvalita strešnej krytiny spĺňa požiadavky technickej normy STN 490 a kvantitatívne a kvalitatívne parametre použitých surovín sa kontrolujú v zmysle požiadaviek normy STN 491.

Z uvedených skutočností jednoznačne vyplýva, že vedenie spoločnosti má záujem neustále zvyšovať kvalitu a stabilitu svojich výrobných procesov. Jedným zo základných manažérskych nástrojov na zabezpečenie a dosiahnutie kvality a vyššie uvedených zásad je systém manažérstva kvality podľa normy ISO 9001. Vedenie spoločnosti Mediterran Slovakia s.r.o. plánuje zavedenie tejto normy.

#### **5. *Udalosti osobitného významu, ktoré nastali po skončení účtovného obdobia roku 2013 a informácia o tom, či spoločnosť má organizačnú zložku v zahraničí***

V spoločnosti po skončení účtovného obdobia 2013 nenastali udalosti osobitného významu. Spoločnosť nemá v zahraničí zriadenú žiadnu organizačnú zložku a nemá majetkovú účasť v žiadnej spoločnosti.

#### **6. *Návrh na rozdelenie zisku***

Spoločnosť za sledované účtovné obdobie roku 2013 dosiahla zisk vo výške 208 043,22 EUR. Valné zhromaždenie spoločnosti jednomyselne schválilo riadnu účtovnú závierku za rok 2013, ďalej schválilo, že celý hospodársky výsledok bude zaúčtovaný na účet 428 - nerozdelený zisk minulých rokov, a že účtovná závierka bude uložená do Registra

účtovných závierok. V roku 2013 bol vyplatený časť nerozdeleného zisku roka 2009 v hodnote 200 000 Eur spoločníkovi CAM-INVEST kft.

## **7. Ekonomická analýza**

Pre posúdenie finančnej situácie sa používajú nasledujúce ukazovatele:

- ukazovatele likvidity
- ukazovatele aktivity
- ukazovatele zadlženosti
- ukazovatele majetkovej štruktúry
- ukazovatele rentability
- ukazovatele nákladovosti

**Okamžitá likvidita** – likvidita I. stupňa – Informuje o tom, koľko možno z krátkodobých záväzkov pokryť likvidnými prostriedkami (prostriedky na bankovom účte, v pokladni).

$$L_1 = \frac{\text{Finančný majetok}}{\text{Krátkodobé záväzky}} = \frac{1\,080\,429}{690\,095} = 1,56$$

**Bežná likvidita** – likvidita II. Stupňa – Uvažuje s tým, že na krytie krátkodobých dlhov možno použiť nielen existujúcu hotovosť, ale aj peňažné prostriedky plynúce z inkasa zatiaľ neuhradených krátkodobých pohľadávok splatných do jedného roka. Charakterizuje teda plnenie záväzkov bez predaja zásob.

$$L_2 = \frac{\text{Obežné aktíva – zásoby}}{\text{Krátkodobé záväzky}} = \frac{2\,017\,461}{690\,095} = 2,92$$

### **Celková likvidita**

Súhrnný ukazovateľ na posúdenie platobnej schopnosti, respektíve solventnosti. Posudzuje likviditu z dlhodobého hľadiska.

$$L_3 = \frac{\text{Obežný majetok}}{\text{Krátkodobé záväzky}} = \frac{3\,303\,048}{690\,095} = 4,79$$

**Mediterran Slovakia s. r. o. Veľká Farma 925 84 Vlčany**

IČO: 36 537 420 DIČ: 2020190623

Obchodný register: Okresný súd Trnava, oddiel: Sro, vložka č. 16188/T  
Riadenie likvidity je veľmi dôležitá a náročná činnosť. Ak je podnik nelikvidný, hrozí mu bankrot, ak má nadbytok likvidných prostriedkov, ohrozuje svoju budúcu efektívnosť, lebo prostriedky nevložil do nelikvidných aktív (dlhodobého hmotného majetku), ktoré o nej rozhodujú.

**Ukazovatele aktivity**

Vyjadrujú a kvantifikujú, ako efektívne podnik hospodári so svojimi aktívami. To umožňujú ukazovatele obratovosti.

**Doba obratu zásob** – udáva dĺžku obratu zásob a vypovedá o výške priemerného stavu zásob v pomere k prevádzkovým tržbám. Zásoby neefektívne viažu finančné prostriedky. Z tohto dôvodu je potrebné sledovať, ako dlho sú tieto prostriedky viazané s cieľom čas viazanosti minimalizovať.

**Doba obratu zásob**

Zásoby	1 285 587	
DOZ = ----- *365	-----	* 365 = 65,08
Tržby	7 209 659	

**Doba inkasa pohľadávok**

Pohľadávky	936 368	
DIP = ----- *365	-----	* 365 = 47,40
Tržby	7 209 659	

**Doba splatnosti záväzkov**

Krátkodobé záv.	690 095	
DSZ = ----- *365	-----	* 365 = 67,80
Výrobná spotreba	3 715 302	

**Doba obratu vlastného kapitálu**

Vlastné imanie	4 587 895	
DOVK = ----- *365	-----	* 365 = 223,06
Výnosy	7 507 201	

**Mediterran Slovakia s. r. o. Veľká Farma 925 84 Vlčany**

IČO: 36 537 420 DIČ: 2020190623

Obchodný register: Okresný súd Trnava, oddiel: Sro, vložka č. 16188/T

**Obratovosť celkového kapitálu**

	Výnosy	7 507 201	
DOCK =	-----	-----	= 1,18
	Priemerný celkový kapitál	6 353 031	

Vyjadruje akú výšku výnosov je spoločnosť schopná vyprodukovať s daným množstvom celkového kapitálu.

**Ukazovatele zadlženosti**

Vyjadrujú rozsah použitia cudzieho kapitálu na financovanie potrieb podniku. Podiel cudzieho kapitálu je možné ďalej diferencovať na podiel krátkodobého, strednodobého alebo dlhodobého kapitálu. Zmyslom je zistiť, či sa podnik nedostáva do ekonomickej závislosti na cudzom kapitále. V prípade radikálneho zvýšenia úrokových sadziieb by to mohlo viesť k ohrozeniu existencie podniku.

Charakterizuje, štruktúru finančných zdrojov podniku, podiel vlastných a cudzích zdrojov.

**Stupeň finančnej samostatnosti**

	Závazky	1 764 743	
	-----	-----	= 0,38
	Vlastné imanie	4 587 895	

Vyjadruje, v akom pomere sú cudzie a vlastné zdroje.

**Zadlženosť**

	Závazky	1 764 743	
Z =	-----	-----	= 0,28
	Celkové aktíva	6 353 031	

Vyjadruje, s akou mierou sa podieľajú cudzie zdroje na aktívach.

Tieto dva ukazovatele vyjadrujú štruktúru finančných zdrojov. Veritelia majú záujem na čo najmenšej zadlženosti dlhujúceho podniku, čo súvisí s rizikom návratnosti požičaného kapitálu.

### **Ukazovatele rentability**

Informujú o výnosnosti podnikového úsilia a merajú efektívnosť práce podniku. Hodnoty ukazovateľov potom vyjadrujú aký zisk pripadá na jednu korunu vloženého kapitálu.

Analýza rentability dáva do pomeru čistý zisk s vloženým kapitálom alebo jeho časťou. Umožňuje investorovi posúdiť návratnosť vloženého kapitálu a porovnať s výnosovosťou alternatívnych foriem investícií

### **Rentabilita celkového kapitálu**

$$\text{RCK} = \frac{\text{Zisk + úroky}}{\text{Celkový kapitál}} = \frac{298\,490}{6\,353\,031} = 0,047$$

Rešpektuje aj úroky z cudzieho kapitálu ako výsledkovú veličinu cudzieho kapitálu.

### **Rentabilita vlastného kapitálu**

$$\text{RVK} = \frac{\text{Zisk pred zdanením}}{\text{Vlastné imanie}} = \frac{271\,248}{4\,587\,895} = 0,059$$

Využíva sa pri porovnávaní podnikov, ktoré podliehajú odlišnému zdaneniu.

### **Rentabilita výnosov**

$$\text{RV} = \frac{\text{Zisk pred zdanením}}{\text{Výnosy}} * 100 = \frac{271\,248}{7\,507\,201} * 100 = 3,61\%$$

1 € výnosov priniesla podniku zisk v hodnote 3,61centov.

**Mediterran Slovakia s. r. o. Veľká Farma 925 84 Vlčany**

IČO: 36 537 420 DIČ: 2020190623

Obchodný register: Okresný súd Trnava, oddiel: Sro, vložka č. 16188/T

**Rentabilita nákladov**

$$\text{RN} = \frac{\text{Zisk}}{\text{Náklady}} * 100 = \frac{271\,248}{7\,299\,158} * 100 = 3,72\%$$

1 € nákladov priniesla podniku 3,72 centov zisku.

**Rentabilita aktív**

$$\text{RA} = \frac{\text{Zisk}}{\text{Aktíva}} * 100 = \frac{271\,248}{6\,353\,031} * 100 = 4,27\%$$

**Rentabilita vlastného imania**

$$\text{RVI} = \frac{\text{Zisk}}{\text{Vlastné imanie}} * 100 = \frac{271\,248}{4\,587\,895} * 100 = 5,91\%$$

**Ukazovateľ samofinancovania**

$$\text{US} = \frac{\text{Vlastné imanie}}{\text{Aktíva spolu}} * 100 = \frac{4\,587\,895}{6\,353\,031} * 100 = 72,21\%$$

Vlastné zdroje z celkových zdrojov tvoria 72,21 %.

**Ukazovateľ zadlženosti**

$$\text{UZ} = \frac{\text{Záväzky}}{\text{Celkové zdroje}} * 100 = \frac{1\,764\,743}{6\,353\,031} * 100 = 27,78\%$$

**Mediterran Slovakia s. r. o. Veľká Farma 925 84 Vlčany**

IČO: 36 537 420 DIČ: 2020190623

Obchodný register: Okresný súd Trnava, oddiel: Sro, vložka č. 16188/T

Cudzie zdroje z celkových zdrojov tvoria 27,78 %.

**Ukazovatele produktivity**

**Mzdová produktivita tržieb**

$$\text{MPT} = \frac{\text{Tržby}}{\text{Osobné náklady}} = \frac{7\,209\,659}{941\,874} = 7,65$$

Ukazovateľ udáva, aký vysoký podiel tržieb pripadá na 1 € mzdových nákladov.

**Mzdová rentabilita - zisková**

$$\text{MRZ} = \frac{\text{Zisk}}{\text{Osobné náklady}} = \frac{271\,248}{941\,874} = 0,29$$

Ukazovateľ vyjadruje, aký vysoký podiel hospodárskeho výsledku pripadá na 1 € mzdových nákladov.

**Podiel zisku na zamestnanca**

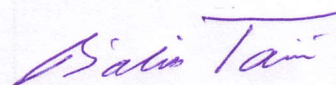
$$\text{PZ} = \frac{\text{Zisk}}{\text{Priemerný počet zamestnancov}} = \frac{271\,248}{55} = 4\,931,78$$

**PREHLAD FINANČNÝCH UKAZOVATEĽOV ROK 2012/2013**

<b>Finančný ukazovateľ</b>	<b>ROK 2012</b>	<b>ROK 2013</b>
Okamžitá likvidita	1,95	1,56
Bežná likvidita	2,89	2,92
Celková likvidita	4,25	4,79
Doba obratu zásob	63,75	65,08
Doba inkasa pohľadávok	44,07	47,40
Doba splatnosti záväzkov	85,31	67,80
Doba obratu vlastného kapitálu	214,99	223,06
Obratovosť celkového kapitálu	1,15	1,18
Stupeň finančnej samostatnosti	0,47	0,38
Zadlženosť	0,32	0,28
Rentabilita celkového kapitálu	0,033	0,047
Rentabilita vlastného kapitálu	0,043	0,059
Rentabilita výnosov	2,51 %	3,61 %
Rentabilita nákladov	2,56 %	3,72 %
Rentabilita aktív	2,90 %	4,27 %
Rentabilita vlastného imania	4,27 %	5,91 %
Ukazovateľ samofinancovania	68,00 %	72,21 %
Ukazovateľ zadlženosti	32,00 %	27,78 %
Mzdová produktivita tržieb	7,00	7,65
Mzdová rentabilita - zisková	0,19	0,29
Podiel zisku na zamestnanca	3368,59	4931,78

Výročná správa z výsledkov hospodárenia spoločnosti Mediterran Slovakia s.r.o. Veľká Farma

Vlčany za rok 2013, napísaná dňa: ....11.08.2014



Ing. Bábics Tomáš  
konateľ spoločnosti

## SÚVAHA



k 3 1 . 1 2 . 2 0 1 3 (v celých eurách)

Číselné údaje sa zarovnávajú vpravo, ostatné údaje sa píše zľava. Nevyplnené riadky sa ponechávajú prázdne.

Údaje sa vyplňajú paličkovým písmom (podľa tohto vzoru), písacím strojom alebo tlačiarňou, a to čiernou alebo tmavomodrou farbou.

Á Ä B Č D É F G H Í J K L M N O P Q R Š T Ú V X Ý Ž 0 1 2 3 4 5 6 7 8 9

Daňové identifikačné číslo	Účtovná závierka	Účtovná závierka	Mesiac	Rok
2 0 2 0 1 9 0 6 2 3	X riadna	X zostavená	od	1 2 0 1 3
IČO	mimoriadna	schválená	Za obdobie	do 1 2 2 0 1 3
3 6 5 3 7 4 2 0		(vyznačí sa x)	Bezprostredne predchádzajúce obdobie	od 1 2 0 1 2
SK NACE			do	1 2 2 0 1 2
2 3 . 6 1 . 0				

Obchodné meno (názov) účtovnej jednotky

MEDITERRAN SLOVAKIA s . r . o .

Sídlo účtovnej jednotky

Ulica

VEĽKÁ FARMA

Číslo

PSČ

Obec

9 2 5 8 4 VLČANY

Číslo telefónu

Číslo faxu

0 3 1 / 7 7 9 4 9 4 2 0 /

E-mailová adresa

Zostavená dňa:	Podpisový záznam osoby zodpovednej za vedenie účtovníctva:	Podpisový záznam osoby zodpovednej za zostavenie účtovnej závierky:	Podpisový záznam člena štatutárneho orgánu účtovnej jednotky alebo fyzickej osoby, ktorá je účtovnou jednotkou:
2 8 . 0 3 . 2 0 1 4			
Schválená dňa:			
. . 2 0			

Záznamy daňového úradu

Miesto pre evidenčné číslo

Odtlačok prezentačnej pečiatky daňového úradu



Označenie a	STRANA AKTÍV b	Číslo riadku c	Bežné účtovné obdobie		Bezprostredne predchádzajúce účtovné obdobie		
			1	Brutto - časť 1		Netto 2	Netto 3
				Korekcia - časť 2			
	<b>SPOLU MAJETOK r. 002 + r. 030 + r. 061</b>	001		1 0 7 3 2 5 6 9	6 3 5 3 0 3 1		
				4 3 7 9 5 3 8		6 7 3 4 9 7 0	
<b>A.</b>	<b>Neobežný majetok r. 003 + r. 011 + r. 021</b>	002		7 3 4 3 8 0 9	3 0 4 2 7 0 3		
				4 3 0 1 1 0 6		2 8 4 0 1 9 2	
<b>A.I.</b>	<b>Dlhodobý nehmotný majetok súčet (r. 004 až r. 010)</b>	003		6 7 0 7 4	0		
				6 7 0 7 4			
A.I.1.	Aktivované náklady na vývoj (012) - /072, 091A/	004					
2.	Softvér (013) - /073, 091A/	005		6 7 0 7 4	0		
				6 7 0 7 4			
3.	Ocenené práva (014) - /074, 091A/	006					
4.	Goodwill (015) - /075, 091A/	007					
5.	Ostatný dlhodobý nehmotný majetok (019, 01X) - /079, 07X, 091A/	008					
6.	Obstarávaný dlhodobý nehmotný majetok (041) - 093	009					
7.	Poskytnuté preddavky na dlhodobý nehmotný majetok (051) - 095A	010					
<b>A.II.</b>	<b>Dlhodobý hmotný majetok súčet (r. 012 až r. 020)</b>	011		7 2 7 6 7 3 5	3 0 4 2 7 0 3		
				4 2 3 4 0 3 2		2 8 4 0 1 9 2	
A.II.1.	Pozemky (031) - 092A	012		1 5 2 9 8	1 5 2 9 8		
						1 5 2 9 8	
2.	Stavby (021) - /081, 092A/	013		2 3 1 5 6 9 7	1 5 9 8 1 2 3		
				7 1 7 5 7 4		1 7 1 3 6 7 4	
3.	Samostatné hnutelné veci a súbory hnutelných vecí (022) - /082, 092A/	014		4 5 5 3 1 3 0	1 0 3 6 6 7 2		
				3 5 1 6 4 5 8		4 2 2 7 0 6	



Označenie a	STRANA AKTÍV b	Číslo riadku c	Bežné účtovné obdobie		Bezprostredne predchádzajúce účtovné obdobie		
			1	Brutto - časť 1		Netto 2	Netto 3
				Korekcia - časť 2			
4.	Pestovateľské celky trvalých porastov (025) - /085, 092A/	015					
5.	Základné stádo a ťažné zvieratá (026) - /086, 092A/	016					
6.	Ostatný dlhodobý hmotný majetok (029, 02X, 032) - /089, 08X, 092A/	017					
7.	Obstarávaný dlhodobý hmotný majetok (042) - 094	018	3 9 2 6 1 0	3 9 2 6 1 0	6 8 8 5 1 4		
8.	Poskytnuté preddavky na dlhodobý hmotný majetok (052) - 095A	019					
9.	Opravná položka k nadobudnutému majetku (+/- 097) +/- 098	020					
<b>A.III.</b>	<b>Dlhodobý finančný majetok súčet (r. 022 až r. 029)</b>	<b>021</b>					
A.III.1.	Podielové cenné papiere a podiely v dcérskej účtovnej jednotke (061) - 096A	022					
2.	Podielové cenné papiere a podiely v spoločnosti s podstatným vplyvom (062) - 096A	023					
3.	Ostatné dlhodobé cenné papiere a podiely (063, 065) - 096A	024					
4.	Pôžičky účtovnej jednotke v konsolidovanom celku (066A) - 096A	025					
5.	Ostatný dlhodobý finančný majetok (067A, 069, 06XA) - 096A	026					
6.	Pôžičky s dobou splatnosti najviac jeden rok (066A, 067A, 06XA) - 096A	027					
7.	Obstarávaný dlhodobý finančný majetok (043) - 096A	028					



Označenie a	STRANA AKTÍV b	Číslo riadku c	Bežné účtovné obdobie		Bezprostredne predchádzajúce účtovné obdobie	
			1	2		3
			Brutto - časť 1 Korekcia - časť 2	Netto		
8.	Poskytnuté preddavky na dlhodobý finančný majetok (053) - 095A	029				
<b>B.</b>	<b>Obežný majetok r. 031 + r. 038 + r. 046 + r. 055</b>	<b>030</b>	<b>3 3 8 1 4 8 0</b>	<b>3 3 0 3 0 4 8</b>		
			<b>7 8 4 3 2</b>		<b>3 8 8 7 0 8 4</b>	
<b>B.I.</b>	<b>Zásoby súčet (r. 032 až r. 037)</b>	<b>031</b>	<b>1 2 8 5 5 8 7</b>	<b>1 2 8 5 5 8 7</b>		
					<b>1 2 4 1 2 7 4</b>	
B.I.1.	Materiál (112, 119, 11X) - /191, 19X/	032	2 7 6 6 8 6	2 7 6 6 8 6		
					2 3 7 5 5 2	
2.	Nedokončená výroba a polotovary vlastnej výroby (121, 122, 12X) - /192, 193, 19X/	033				
3.	Výrobky (123) - 194	034	6 4 4 3 1 5	6 4 4 3 1 5		
					7 3 7 2 0 8	
4.	Zvieratá (124) - 195	035				
5.	Tovar (132, 133, 13X, 139) - /196, 19X/	036	3 6 4 5 8 6	3 6 4 5 8 6		
					2 6 6 5 1 4	
6.	Poskytnuté preddavky na zásoby (314A) - 391A	037				
<b>B.II.</b>	<b>Dlhodobé pohľadávky súčet (r. 039 až r. 045)</b>	<b>038</b>	<b>6 6 4</b>	<b>6 6 4</b>		
					<b>6 6 4</b>	
B.II.1.	Pohľadávky z obchodného styku (311A, 312A, 313A, 314A, 315A, 31XA) - 391A	039	6 6 4	6 6 4		
					6 6 4	
2.	Čistá hodnota zákazky (316A)	040				
3.	Pohľadávky voči dcérskej účtovnej jednotke a materskej účtovnej jednotke (351A) - 391A	041				
4.	Ostatné pohľadávky v rámci konsolidovaného celku (351A) - 391A	042				



Označenie a	STRANA AKTÍV b	Číslo riadku c	Bežné účtovné obdobie		Bezprostredne predchádzajúce účtovné obdobie		
			1	Brutto - časť 1		Netto 2	Netto 3
				Korekcia - časť 2			
5.	Pohľadávky voči spoločníkom, členom a združeniu (354A, 355A, 358A, 35XA) - 391A	043					
6.	Iné pohľadávky (335A, 33XA, 371A, 373A, 374A, 375A, 376A, 378A) - 391A	044					
7.	Odložená daňová pohľadávka (481A)	045					
<b>B.III.</b>	<b>Krátkodobé pohľadávky súčet (r. 047 až r. 054)</b>	<b>046</b>	<b>1 0 1 4 8 0 0</b>	<b>9 3 6 3 6 8</b>			
			<b>7 8 4 3 2</b>		<b>8 5 8 9 0 0</b>		
B.III.1.	Pohľadávky z obchodného styku (311A, 312A, 313A, 314A, 315A, 31XA) - 391A	047	<b>9 8 2 1 8 0</b>	<b>9 0 3 7 4 8</b>			
			<b>7 8 4 3 2</b>		<b>8 5 8 1 4 7</b>		
2.	Čistá hodnota zákazky (316A)	048					
3.	Pohľadávky voči dcérskej účtovnej jednotke a materskej účtovnej jednotke (351A) - 391A	049					
4.	Ostatné pohľadávky v rámci konsolidovaného celku (351A) - 391A	050					
5.	Pohľadávky voči spoločníkom, členom a združeniu (354A, 355A, 358A, 35XA, 398A) - 391A	051	<b>2 3</b>	<b>2 3</b>	<b>1 5</b>		
6.	Sociálne poistenie (336) - 391A	052					
7.	Daňové pohľadávky a dotácie (341, 342, 343, 345, 346, 347) - 391A	053	<b>3 1 3 8 3</b>	<b>3 1 3 8 3</b>	<b>3 1</b>		
8.	Iné pohľadávky (335A, 33XA, 371A, 373A, 374A, 375A, 376A, 378A) - 391A	054	<b>1 2 1 4</b>	<b>1 2 1 4</b>	<b>7 0 7</b>		
<b>B.IV.</b>	<b>Finančné účty súčet (r. 056 až r. 060)</b>	<b>055</b>	<b>1 0 8 0 4 2 9</b>	<b>1 0 8 0 4 2 9</b>			
					<b>1 7 8 6 2 4 6</b>		
B.IV.1.	Peniaze (211, 213, 21X)	056	<b>1 8 2 7 0</b>	<b>1 8 2 7 0</b>	<b>1 3 5 6 3</b>		



Označenie a	STRANA AKTÍV b	Číslo riadku c	Bežné účtovné obdobie		Bezprostredne predchádzajúce účtovné obdobie		
			1	Brutto - časť 1		Netto 2	Netto 3
				Korekcia - časť 2			
2.	Účty v bankách (221A, 22X +/- 261)	057		1 0 6 2 1 5 9	1 0 6 2 1 5 9		
						1 7 7 2 6 8 3	
3.	Účty v bankách s dobou viazanosti dlhšou ako jeden rok 22XA	058					
4.	Krátkodobý finančný majetok (251, 253, 256, 257, 25X) - /291, 29X/	059					
5.	Obstarávaný krátkodobý finančný majetok (259, 314A) - 291	060					
C.	Časové rozlíšenie súčet (r. 062 až r. 065)	061		7 2 8 0	7 2 8 0		
						7 6 9 4	
C.1.	Náklady budúcich období dlhodobé (381A, 382A)	062					
2.	Náklady budúcich období krátkodobé (381A, 382A)	063		7 2 8 0	7 2 8 0		
						7 6 9 2	
3.	Prijmy budúcich období dlhodobé (385A)	064					
4.	Prijmy budúcich období krátkodobé (385A)	065					
						2	

Označenie a	STRANA PASÍV b	Číslo riadku c	Bežné účtovné obdobie 4	Bezprostredne predchádzajúce účtovné obdobie 5
	<b>SPOLU VLASTNÉ IMANIE A ZÁVÄZKY</b> r. 067 + r. 088 + r. 121	066	6 3 5 3 0 3 1	6 7 3 4 9 7 0
A.	Vlastné imanie r. 068 + r. 073 + r. 080 + r. 084 + r. 087	067	4 5 8 7 8 9 5	4 5 7 9 8 5 2
A.I.	Základné imanie súčet (r. 069 až 072)	068	1 0 7 8 8 0 4	1 0 7 8 8 0 4
A.I.1.	Základné imanie (411 alebo +/- 491)	069	1 0 7 8 8 0 4	1 0 7 8 8 0 4



Označenie a	STRANA PASÍV b	Číslo riadku c	Bežné účtovné obdobie 4	Bezprostredne predchádzajúce účtovné obdobie 5
2.	Vlastné akcie a vlastné obchodné podiely (-/252)	070		
3.	Zmena základného imania +/- 419	071		
4.	Pohľadávky za upísané vlastné imanie (-/353)	072		
<b>A.II.</b>	<b>Kapitálové fondy súčet (r. 074 až 079)</b>	<b>073</b>		
A.II.1.	Emisné ážio (412)	074		
2.	Ostatné kapitálové fondy (413)	075		
3.	Zákonný rezervný fond (Nedeliteľný fond) z kapitálových vkladov (417, 418)	076		
4.	Oceňovacie rozdiely z precenenia majetku a záväzkov (+/- 414)	077		
5.	Oceňovacie rozdiely z kapitálových účastín (+/- 415)	078		
6.	Oceňovacie rozdiely z precenenia pri zlúčení, splynutí a rozdelení (+/- 416)	079		
<b>A.III.</b>	<b>Fondy zo zisku súčet (r. 081 až r. 083)</b>	<b>080</b>	<b>1 0 7 8 8 1</b>	<b>1 0 7 8 8 1</b>
A.III.1.	Zákonný rezervný fond (421)	081	1 0 7 8 8 1	1 0 7 8 8 1
2.	Nedeliteľný fond (422)	082		
3.	Štatutárne fondy a ostatné fondy (423, 427, 42X)	083		
<b>A.IV.</b>	<b>Výsledok hospodárenia minulých rokov r. 085 + r. 086</b>	<b>084</b>	<b>3 1 9 3 1 6 7</b>	<b>3 2 5 5 6 6 6</b>
A.IV.1.	Nerozdelený zisk minulých rokov (428)	085	3 1 9 3 1 6 7	3 2 5 5 6 6 6
2.	Neuhradená strata minulých rokov (-/429)	086		
<b>A.V.</b>	<b>Výsledok hospodárenia za účtovné obdobie po zdanení +/- r. 001 - (r. 068 + r. 073 + r. 080 + r. 084 + r. 088 + r. 121)</b>	<b>087</b>	<b>2 0 8 0 4 3</b>	<b>1 3 7 5 0 1</b>
<b>B.</b>	<b>Závazky r. 89 + r. 94 + r. 106 + r. 117 + r. 118</b>	<b>088</b>	<b>1 7 6 4 7 4 3</b>	<b>2 1 5 5 1 1 8</b>
<b>B.I.</b>	<b>Rezervy súčet (r. 090 až r. 093)</b>	<b>089</b>	<b>5 1 7 8 3</b>	<b>5 7 0 4 9</b>
B.I.1.	Rezervy zákonné dlhodobé (451A)	090		
2.	Rezervy zákonné krátkodobé (323A, 451A)	091	4 2 9 4 4	4 8 3 2 2
3.	Ostatné dlhodobé rezervy (459A, 45XA)	092		
4.	Ostatné krátkodobé rezervy (323A, 32X, 459A, 45XA)	093	8 8 3 9	8 7 2 7
<b>B.II.</b>	<b>Dlhodobé záväzky súčet (r. 095 až r. 105)</b>	<b>094</b>	<b>1 8 4 8 6 5</b>	<b>2 2 9 9 3 2</b>
B.II.1.	Dlhodobé záväzky z obchodného styku (321A, 479A)	095		
2.	Čistá hodnota zákazky (316A)	096		
3.	Dlhodobé nevyfakturované dodávky (476A)	097		



Označenie a	STRANA PASÍV b	Číslo riadku c	Bežné účtovné obdobie 4	Bezprostredne predchádzajúce účtovné obdobie 5
4.	Dlhodobé záväzky voči dcérskej účtovnej jednotke a materskej účtovnej jednotke (471A)	098		
5.	Ostatné dlhodobé záväzky v rámci konsolidovaného celku (471A)	099		
6.	Dlhodobé prijaté preddavky (475A)	100		
7.	Dlhodobé zmenky na úhradu (478A)	101		
8.	Vydané dlhopisy (473A/-/255A)	102		
9.	Záväzky zo sociálneho fondu (472)	103	0	1 9 0
10.	Ostatné dlhodobé záväzky (474A, 479A, 47XA, 372A, 373A, 377A)	104	1 0 3 3 2 0	1 5 2 2 9 0
11.	Odložený daňový záväzok (481A)	105	8 1 5 4 5	7 7 4 5 2
<b>B.III.</b>	<b>Krátkodobé záväzky súčet (r. 107 až r. 116)</b>	<b>106</b>	<b>6 9 0 0 9 5</b>	<b>9 1 4 1 3 7</b>
B.III.1.	Záväzky z obchodného styku (321, 322, 324, 325, 32X, 475A, 478A, 479A, 47XA)	107	5 3 5 4 7 5	6 8 3 6 6 5
2.	Čistá hodnota zákazky (316A)	108		
3.	Nevyfakturované dodávky (326, 476A)	109	7 1 5 4	1 6 9 0
4.	Záväzky voči dcérskej účtovnej jednotke a materskej účtovnej jednotke (361A, 471A)	110		
5.	Ostatné záväzky v rámci konsolidovaného celku (361A, 36XA, 471A, 47XA)	111		
6.	Záväzky voči spoločníkom a združeniu (364, 365, 366, 367, 368, 398A, 478A, 479A)	112	2 4 6 9	2 5 6 2
7.	Záväzky voči zamestnancom (331, 333, 33X, 479A)	113	3 6 6 7 6	4 0 9 6 2
8.	Záväzky zo sociálneho poistenia (336, 479A)	114	2 5 5 9 6	2 7 5 6 8
9.	Daňové záväzky a dotácie (341, 342, 343, 345, 346, 347, 34X)	115	3 3 5 1 6	1 1 0 3 3 3
10.	Ostatné záväzky (372A, 373A, 377A, 379A, 474A, 479A, 47X)	116	4 9 2 0 9	4 7 3 5 7
<b>B.IV.</b>	<b>Krátkodobé finančné výpomoci (241, 249, 24X, 473A, I-/255A)</b>	<b>117</b>		
<b>B.V.</b>	<b>Bankové úvery r. 119 + r. 120</b>	<b>118</b>	<b>8 3 8 0 0 0</b>	<b>9 5 4 0 0 0</b>
B.V.1.	Bankové úvery dlhodobé (461A, 46XA)	119	5 8 0 0 0	1 7 4 0 0 0
2.	Bežné bankové úvery (221A, 231, 232, 23X, 461A, 46XA)	120	7 8 0 0 0 0	7 8 0 0 0 0
<b>C.</b>	<b>Časové rozlíšenie súčet (r. 122 až r. 125)</b>	<b>121</b>	<b>3 9 3</b>	
C.1.	Výdavky budúcich období dlhodobé (383A)	122		
2.	Výdavky budúcich období krátkodobé (383A)	123	3 9 3	
3.	Výnosy budúcich období dlhodobé (384A)	124		
4.	Výnosy budúcich období krátkodobé (384A)	125		

# VÝKAZ ZISKOV A STRÁT



k 3 1 . 1 2 . 2 0 1 3 (v celých eurách)

Číselné údaje sa zarovnávajú vpravo, ostatné údaje sa píše zľava. Nevyplnené riadky sa ponechávajú prázdne.

Údaje sa vyplňajú paličkovým písmom (podľa tohto vzoru), písacím strojom alebo tlačiarňou, a to čiernou alebo tmavomodrou farbou.

Á Ā B Ć D Ě F G H Í J K L M N O P Q R Š T Ú V X Ý Ž 0 1 2 3 4 5 6 7 8 9

Daňové identifikačné číslo	Účtovná závierka	Účtovná závierka	Mesiac	Rok
2 0 2 0 1 9 0 6 2 3	X riadna	X zostavená	od	1 2 0 1 3
IČO	mimoriadna	schválená	do	1 2 2 0 1 3
3 6 5 3 7 4 2 0		(vyznačí sa x)	Bezprostredne predchádzajúce obdobie	od 1 2 0 1 2
SK NACE			do	1 2 2 0 1 2
2 3 . 6 1 . 0				

Obchodné meno (názov) účtovnej jednotky

MEDITERRAN SLOVAKIA s . r . o .

Sídlo účtovnej jednotky

Ulica	Číslo
VEĽKÁ FARMA	
PSČ	Obec
9 2 5 8 4	VLČANY
Číslo telefónu	Číslo faxu
0 3 1 / 7 7 9 4 9 4 2	0 /
E-mailová adresa	

Zostavený dňa:	Podpisový záznam osoby zodpovednej za vedenie účtovníctva:	Podpisový záznam osoby zodpovednej za zostavenie účtovnej závierky:	Podpisový záznam člena štatutárneho orgánu účtovnej jednotky alebo fyzickej osoby, ktorá je účtovnou jednotkou:
2 8 . 0 3 . 2 0 1 4			
Schválený dňa:			
. . 2 0			

Záznamy daňového úradu

Miesto pre evidenčné číslo

Odtlačok prezentačnej pečiatky daňového úradu



Označenie a	Text b	Číslo riadku c	Skutočnosť	
			bežné účtovné obdobie 1	bezprostredne predchádzajúce účtovné obdobie 2
I.	Tržby z predaja tovaru (604, 607)	01	3 2 1 6 8 6 5	2 9 7 2 4 2 2
A.	Náklady vynaložené na obstaranie predaného tovaru (504, 505A, 507)	02	2 1 5 5 1 5 2	1 8 3 8 3 0 7
+	<b>Obchodná marža r. 01 - r. 02</b>	<b>03</b>	<b>1 0 6 1 7 1 3</b>	<b>1 1 3 4 1 1 5</b>
II.	<b>Výroba r. 05 + r. 06 + r. 07</b>	<b>04</b>	<b>4 0 8 6 4 4 0</b>	<b>4 3 7 7 1 1 0</b>
II.1.	Tržby z predaja vlastných výrobkov a služieb (601, 602, 606)	05	3 9 9 2 7 9 4	4 1 3 4 8 1 9
2.	Zmeny stavu vnútroorganizačných zásob (+/- účtová skupina 61)	06	- 7 4 4 5 1	1 1 2 4 3 0
3.	Aktivácia (účtová skupina 62)	07	1 6 8 0 9 7	1 2 9 8 6 1
B.	<b>Výrobná spotreba r. 09 + r. 10</b>	<b>08</b>	<b>3 7 1 5 3 0 2</b>	<b>3 9 1 1 1 5 0</b>
B.1.	Spotreba materiálu, energie a ostatných neskladovateľných dodávok (501, 502, 503, 505A)	09	2 3 3 6 0 1 8	2 5 1 7 4 9 0
2.	Služby (účtová skupina 51)	10	1 3 7 9 2 8 4	1 3 9 3 6 6 0
+	<b>Pridaná hodnota r. 03 + r. 04 - r. 08</b>	<b>11</b>	<b>1 4 3 2 8 5 1</b>	<b>1 6 0 0 0 7 5</b>
C.	Osobné náklady súčet (r. 13 až 16)	12	9 4 1 8 7 4	1 0 1 5 7 3 2
C.1.	Mzdové náklady (521, 522)	13	6 5 8 3 5 2	6 5 0 5 0 3
2.	Odmeny členom orgánov spoločnosti a družstva (523)	14		9 8 7 6 5
3.	Náklady na sociálne poistenie (524, 525, 526)	15	2 2 6 6 2 2	2 2 3 8 7 2
4.	Sociálne náklady (527, 528)	16	5 6 9 0 0	4 2 5 9 2
D.	Dane a poplatky (účtová skupina 53)	17	6 6 9 0	6 4 3 2
E.	Odpisy a opravné položky k dlhodobému nehmotnému majetku a dlhodobému hmotnému majetku (551, 553)	18	2 6 4 8 5 9	3 0 4 8 7 0
III.	Tržby z predaja dlhodobého majetku a materiálu (641, 642)	19	2 2 0 4 3	3 7 9 3 7 3
F.	Zostatková cena predaného dlhodobého majetku a predaného materiálu (541, 542)	20	2 0 3 3 9	3 7 3 7 0 8
G.	Tvorba a zúčtovanie opravných položiek k pohľadávkam (+/-547)	21	1 9 1 6 6	1 6 8 3 8
IV.	Ostatné výnosy z hospodárskej činnosti (644, 645, 646, 648, 655, 657)	22	1 7 3 2 9 4	2 1 6 7 2
H.	Ostatné náklady na hospodársku činnosť (543, 544, 545, 546, 548, 549, 555, 557)	23	4 1 0 3 1	4 9 2 9 1
V.	Prevod výnosov z hospodárskej činnosti (-)(697)	24		
I.	Prevod nákladov na hospodársku činnosť (-)(597)	25		
*	<b>Výsledok hospodárenia z hospodárskej činnosti r.11 - r. 12 - r. 17 - r. 18 + r. 19 - r. 20 - r. 21 + r. 22 -r. 23 + (-r. 24) - (-r.25)</b>	<b>26</b>	<b>3 3 4 2 2 9</b>	<b>2 3 4 2 4 9</b>
VI.	Tržby z predaja cenných papierov a podielov (661)	27		



Označenie a	Text b	Číslo riadku c	Skutočnosť	
			bežné účtovné obdobie 1	bezprostredne predchádzajúce účtovné obdobie 2
J.	Predané cenné papiere a podiely (561)	28		
VII.	Výnosy z dlhodobého finančného majetku r. 30 + r. 31 + r. 32	29		
VII.1.	Výnosy z cenných papierov a podielov v dcérskej účtovnej jednotke a v spoločnosti s podstatným vplyvom (665A)	30		
2.	Výnosy z ostatných dlhodobých cenných papierov a podielov (665A)	31		
3.	Výnosy z ostatného dlhodobého finančného majetku (665A)	32		
VIII.	Výnosy z krátkodobého finančného majetku (666)	33		
K.	Náklady na krátkodobý finančný majetok (566)	34		
IX.	Výnosy z precenenia cenných papierov a výnosy z derivátových operácií (664, 667)	35		
L.	Náklady na precenenie cenných papierov a náklady na derivátové operácie (564, 567)	36		
M.	Tvorba a zúčtovanie opravných položiek k finančnému majetku +/- 565	37		
X.	Výnosové úroky (662)	38	2 7 2 5	5 6 6 0
N.	Nákladové úroky (562)	39	2 7 2 4 2	2 6 6 5 3
XI.	Kurzové zisky (663)	40	5 8 3 4	1 8 9 5 7
O.	Kurzové straty (563)	41	3 4 7 4 6	2 6 3 5 6
XII.	Ostatné výnosy z finančnej činnosti (668)	42		
P.	Ostatné náklady na finančnú činnosť (568, 569)	43	9 5 5 2	1 0 4 7 9
XIII.	Prevod finančných výnosov (-) (698)	44		
R.	Prevod finančných nákladov (-) (598)	45		
*	<b>Výsledok hospodárenia z finančnej činnosti</b> r. 27 - r. 28 + r. 29 + r. 33 - r. 34 + r. 35 - r. 36 - r. 37 + r. 38 - r. 39 + r. 40 - r. 41 + r. 42 - r. 43 + (- r. 44) - (-r.45)	46	- 6 2 9 8 1	- 3 8 8 7 1
**	<b>Výsledok hospodárenia z bežnej činnosti pred zdanením</b> r. 26 + r. 46	47	2 7 1 2 4 8	1 9 5 3 7 8
S.	Daň z príjmov z bežnej činnosti r. 49 + r. 50	48	6 3 2 0 5	5 7 8 7 7
S.1.	- splatná (591, 595)	49	5 9 1 1 2	7 4 8 1 4
2.	- odložená (+/- 592)	50	4 0 9 3	- 1 6 9 3 7
**	<b>Výsledok hospodárenia z bežnej činnosti po zdanení</b> r. 47 - r. 48	51	2 0 8 0 4 3	1 3 7 5 0 1
XIV.	Mimoriadne výnosy (účtová skupina 68)	52		
T.	Mimoriadne náklady (účtová skupina 58)	53		
*	<b>Výsledok hospodárenia z mimoriadnej činnosti pred zdanením</b> r. 52 - r. 53	54		



Označenie a	Text b	Číslo riadku c	Skutočnosť	
			bežné účtovné obdobie 1	bezprostredne predchádzajúce účtovné obdobie 2
U.	Daň z príjmov z mimoriadnej činnosti r. 56 + r. 57	55		
U.1.	- splatná (593)	56		
2.	- odložená (+/- 594)	57		
*	<b>Výsledok hospodárenia z mimoriadnej činnosti po zdanení r. 54 - r. 55</b>	58		
***	<b>Výsledok hospodárenia za účtovné obdobie pred zdanením (+/-) [r. 47 + r. 54]</b>	59	2 7 1 2 4 8	1 9 5 3 7 8
V.	Prevod podielov na výsledku hospodárenia spoločníkom (+/- 596)	60		
***	<b>Výsledok hospodárenia za účtovné obdobie po zdanení (+/-) [r. 51 + r. 58 - r. 60]</b>	61	2 0 8 0 4 3	1 3 7 5 0 1

# POZNÁMKY

## individuálnej účtovnej závierky



zostavenej k 3 1 . 1 2 . 2 0 1 3

**Číselné údaje sa zarovnávajú vpravo, ostatné údaje sa píšú zľava. Nevyplnené riadky sa ponechávajú prázdne.**

Údaje sa vyplňajú paličkovým písmom (podľa tohto vzoru), písacím strojom alebo tlačiarňou, a to čiernou alebo tmavomodrou farbou.

**Á Ā B Ć D Ě F G H Í J K L M N O P Q R Š T Ú V X Ý Ž 0 1 2 3 4 5 6 7 8 9**

Daňové identifikačné číslo 2 0 2 0 1 9 0 6 2 3	Účtovná závierka X riadna	Účtovná závierka X zostavená	Mesiac Rok od 1 2 0 1 3
IČO 3 6 5 3 7 4 2 0	mimoriadna	schválená	Za obdobie do 1 2 2 0 1 3
SK NACE 2 3 . 6 1 . 0	priebežná	(vyznačí sa x)	Bezprostredne predchádzajúce obdobie
	v eurocentoch		od 1 2 0 1 2
	X v celých eurách	(vyznačí sa x)	do 1 2 2 0 1 2

Obchodné meno (názov) účtovnej jednotky

**M e d i t e r r a n S l o v a k i a s . r . o .**

Sídlo účtovnej jednotky

Ulica

**V E Ľ K A F A R M A**

Číslo

PSČ

Obec

**9 2 5 8 4 V L Č A N Y**

Číslo telefónu

0 /

Číslo faxu

0 /

E-mailová adresa

Zostavené dňa: 2 8 . 0 3 . 2 0 1 4	Podpisový záznam osoby zodpovednej za vedenie účtovníctva:	Podpisový záznam osoby zodpovednej za zostavenie účtovnej závierky:	Podpisový záznam člena štatutárneho orgánu účtovnej jednotky alebo fyzickej osoby, ktorá je účtovnou jednotkou:
Schválené dňa: . . 2 0			

**Záznamy daňového úradu**

Miesto pre evidenčné číslo

Odtlačok prezentačnej pečiatky daňového úradu

**Mediterran Slovakia s.r.o.****Poznámky individuálnej účtovnej závierky zostavenej k 31. decembru 2013  
(údaje v tabuľkách sú uvedené v celých eurách, ak nie je uvedené inak)**Poznámka:

V poznámkach sa uvádzajú informácie ustanovené opatrením o obsahu individuálnych účtovných poznámok, pre ktoré má účtovná jednotka obsahovú náplň. Všetky údaje a informácie uvedené v týchto poznámkach vychádzajú z účtovníctva a nadväzujú na účtovné výkazy. Hodnotové údaje sú uvedené v eurocentoch alebo celých eurách (pokiaľ nie je uvedené inak). Čísla uvedené za položkou v zátvorkách alebo v stĺpcoch sú odvolávky na riadok alebo stĺpec príslušného výkazu (súvaha alebo výkaz ziskov a strát).

**I. VŠEOBECNÉ INFORMÁCIE****1. Základné údaje o spoločnosti**

<b>Obchodné meno a sídlo</b>	Mediterran Slovakia s.r.o. Veľká Farma, 925 84 Vlčany
<b>Dátum založenia</b>	30.06.2000
<b>Dátum vzniku (podľa obchodného registra)</b>	07.08.2000
<b>Hospodárska činnosť</b>	<ul style="list-style-type: none"> <li>- Výroba betónových škridiel</li> <li>- Kúpa tovaru za účelom jeho predaja konečnému spotrebiteľovi /maloobchod/ a za účelom jeho predaja iným prevádzkovateľom živnosti /veľkoobchod/ v rozsahu voľnej živnosti</li> <li>- Sprostredkovateľská činnosť v oblasti obchodu, služieb a výroby</li> </ul>

**2. Zamestnanci**

<b>Názov položky</b>	<b>2013</b>	<b>2012</b>
Priemerný prepočítaný počet zamestnancov	55	58
Stav zamestnancov ku dňu, ku ktorému sa zostavuje účtovná závierka	51	58
z toho: vedúci zamestnanci	3	3

**3. Právny dôvod zostavenia účtovnej závierky**

Táto účtovná závierka je riadna individuálna účtovná závierka spoločnosti Mediterran Slovakia s.r.o. Bola zostavená za účtovné obdobie od 1. januára do 31. decembra 2013 podľa slovenských právnych predpisov, a to zákona o účtovníctve a postupov účtovania pre podnikateľov.

**4. Schválenie účtovnej závierky za rok 2012**

Účtovnú závierku spoločnosti Mediterran Slovakia s.r.o. za rok 2012 schválilo riadne valné zhromaždenie, ktoré sa konalo dňa 15.5.2013.

**5. Členovia orgánov spoločnosti**

<b>Orgán</b>	<b>Funkcia</b>	<b>Meno</b>
Výkonné vedenie	Konateľ	Ing. Tomáš Bábics, od 07.08.2000
	Konateľ	Péter Minály Harmincz, od 24.12.2010
Dozorná rada	Člen	Dr. Vilmos Meszáros
	Člen	Atilla Gódi
	Člen	Angéla Meszáros

Vo všetkých veciach zaväzujúcich spoločnosť sú oprávnení konať samostatne.

**6. Štruktúra spoločníkov a akcionárov a ich podiel na základnom imaní**

<b>Spoločníci/akcionári</b>	<b>Podiel na základnom imaní</b>		<b>Hlasovacie práva v %</b>	<b>Iný podiel na ostatných VI ako na základnom imaní v %</b>
	<b>v eurách</b>	<b>v %</b>		
Ing. Tomáš Bábics	64 729	6	6	-
CAM-INVEST Kft.	1 014 075	94	94	-
<b>Spolu</b>	<b>1 078 804</b>	<b>100</b>	<b>100</b>	<b>-</b>

**Mediterran Slovakia s.r.o.****Poznámky individuálnej účtovnej závierky zostavenej k 31. decembru 2013  
(údaje v tabuľkách sú uvedené v celých eurách, ak nie je uvedené inak)****7. Konsolidovaná účtovná závierka**

Spoločnosť nie je súčasťou konsolidovaného celku.

**II. POUŽITÉ ÚČTOVNÉ ZÁSADY A ÚČTOVNÉ METÓDY**

1. Spoločnosť uplatňuje účtovné princípy a postupy účtovania v súlade so zákonom o účtovníctve a s postupmi účtovania pre podnikateľov, ktoré platia v Slovenskej republike. Účtovníctvo sa vedie v peňažných jednotkách slovenskej meny, t. j. v eurách.
2. Účtovná závierka za rok 2013 bola spracovaná za predpokladu nepretržitého pokračovania činnosti.
3. Účtovníctvo sa vedie na základe dodržania časovej a vecnej súvislosti nákladov a výnosov. Za základ sa berú všetky náklady a výnosy, ktoré sa vzťahujú na účtovné obdobie bez ohľadu na dátum ich platenia.
4. Pri oceňovaní majetku a záväzkov sa uplatňuje zásada opatrnosti, t. j. berú sa za základ všetky riziká, straty a zníženia hodnoty, ktoré sa týkajú majetku a záväzkov a ktoré sú známe ku dňu, ku ktorému sa zostavuje účtovná závierka.
5. Moment zaúčtovania výnosov – výnosy sa účtujú pri splnení dodacích podmienok, nakoľko v tomto okamihu prechádzajú na odberateľa významné riziká a vlastnícke práva.
6. Dlhodobé a krátkodobé pohľadávky, záväzky, úvery a pôžičky – pohľadávky a záväzky sa v súvahe vykazujú ako dlhodobé alebo krátkodobé podľa zostatkovej doby splatnosti ku dňu, ku ktorému sa zostavuje účtovná závierka. Časť dlhodobej pohľadávky a časť dlhodobého záväzku, ktorých splatnosť nie je dlhšia ako jeden rok odo dňa, ku ktorému sa zostavuje účtovná závierka, sa vykazujú v súvahe ako krátkodobá pohľadávka alebo krátkodobý záväzok.
7. Použitie odhadov – zostavenie účtovnej závierky si vyžaduje, aby vedenie spoločnosti vypracovalo odhady a predpoklady, ktoré majú vplyv na vykazované sumy aktív a pasív, uvedenie možných budúcich aktív a pasív k dátumu, ku ktorému sa zostavuje účtovná závierka, ako aj na vykazovanú výšku výnosov a nákladov počas roka. Skutočné výsledky sa môžu od takýchto odhadov líšiť.
8. Vykázané dane – slovenské daňové právo je relatívne mladé s nedostatkom existujúcich precedensov a podlieha neustálym novelizáciám. Nakoľko existujú rôzne interpretácie daňových zákonov a predpisov pri uplatňovaní v rôznych typoch transakcií, sumy vykázané v účtovnej závierke sa môžu neskôr zmeniť podľa konečného stanoviska daňových úradov.

**9. Spôsob ocenenia jednotlivých zložiek majetku a záväzkov – prvé ocenenie**

Pri obstaraní majetku sa uplatňuje princíp obstarávacích cien (t. j. historických cien). Ocenenie jednotlivých položiek majetku a záväzkov je takéto:

- a) Dlhodobý hmotný a nehmotný majetok obstaraný kúpou – obstarávacou cenou. Obstarávacia cena je cena, za ktorú sa majetok obstaral, a náklady súvisiace s jeho obstaraním (prepravné a clo).
- b) Dlhodobý nehmotný majetok vytvorený vlastnou činnosťou – vlastnými nákladmi alebo reprodukčnou obstarávacou cenou, ak sú vlastné náklady vyššie ako reprodukčná obstarávacia cena tohto majetku. Vlastné náklady zahŕňajú priame náklady vynaložené na výrobu alebo inú činnosť a nepriame náklady, ktoré sa vzťahujú na výrobu alebo inú činnosť. Reprodukčná obstarávacia cena je cena, za ktorú by sa majetok obstaral v čase, keď sa o ňom účtuje.
- c) Dlhodobý hmotný majetok vytvorený vlastnou činnosťou – vlastnými nákladmi. Vlastné náklady zahŕňajú priame náklady vynaložené na výrobu alebo inú činnosť, a nepriame náklady, ktoré sa vzťahujú na výrobu alebo inú činnosť.
- d) Dlhodobý nehmotný a hmotný majetok obstaraný iným spôsobom – reprodukčnou obstarávacou cenou v prípade bezodplatného nadobudnutia majetku alebo majetku novo zisteného pri inventarizácii, t. j. cenou, za ktorú by sa majetok obstaral v čase, keď sa o ňom účtuje.

**Mediterran Slovakia s.r.o.****Poznámky individuálnej účtovnej závierky zostavenej k 31. decembru 2013  
(údaje v tabuľkách sú uvedené v celých eurách, ak nie je uvedené inak)**

- e) Majetok obstaraný v rámci finančného prenájmu sa účtuje do majetku vo výške svojej reálnej hodnoty ku dňu obstarania (celková suma dohodnutých platieb znížená o nerealizované finančné náklady). Súvisiaci záväzok voči prenajímateľovi je v súvahe vykázaný v *Ostatných dlhodobých záväzkoch* (r. 104 súvahy) a krátkodobá časť v *Ostatných záväzkoch* (r. 116 súvahy). Nerealizované finančné náklady, ktoré predstavujú rozdiel medzi celkovou sumou dohodnutých platieb a reálnou hodnotou obstaraného majetku, sa účtujú vo výkaze ziskov a strát počas doby trvania prenájmu použitím metódy efektívnej úrokovej miery. Náklady súvisiace s obstaraním predmetu finančného prenájmu zvyšujú jeho ocenenie.
- f) Zásoby obstarané kúpou:
- Nakupovaný materiál a tovar – obstarávacou cenou. Pri úbytku rovnakého druhu zásob sa používa metóda FIFO. Do vedľajších nákladov vstupuje clo, prepravné a provízie.
- g) Zásoby vytvorené vlastnou činnosťou:
- Výrobky sa oceňujú vlastnými nákladmi, ktoré zahŕňajú priame náklady vynaložené na výrobu alebo inú činnosť, prípadne aj časť nepriamych nákladov, ktoré sa vzťahujú na výrobu alebo inú činnosť.
- h) Zásoby obstarané iným spôsobom – reprodukčnou obstarávacou cenou v prípade bezodplatného nadobudnutia zásob alebo zásob novo zistených pri inventarizácii, t. j. cenou, za ktorú by sa majetok obstaral v čase, keď sa o ňom účtuje.
- i) Pohľadávky:
- pri ich vzniku alebo bezodplatnom nadobudnutí – menovitou hodnotou,
  - pri odplatnom nadobudnutí (postúpení) alebo nadobudnutí vkladom do základného imania – obstarávacou cenou.
- Pri pohľadávkach sa uvádza opravná položka v stĺpci korekcia, čím sa upravuje hodnota tejto pohľadávky na jej súčasnú hodnotu.
- j) Krátkodobý finančný majetok – obstarávacou cenou. Obstarávacia cena je cena, za ktorú sa majetok obstaral, a náklady súvisiace s jeho obstaraním (poplatky a provízie maklérom, poradcom, burzám).
- k) Časové rozlíšenie na strane aktív súvahy – očakávanou menovitou hodnotou.
- l) Závazky:
- pri ich vzniku – menovitou hodnotou,
  - pri prevzatí – obstarávacou cenou.
- m) Rezervy – v očakávanej výške záväzku alebo poistnomatematickými metódami.
- n) Dlhopisy, pôžičky, úvery:
- pri ich vzniku – menovitou hodnotou,
  - pri prevzatí – obstarávacou cenou.
- Úroky z dlhopisov, pôžičiek a úverov sa účtujú do obdobia, s ktorým časovo a vecne súvisia.
- o) Časové rozlíšenie na strane pasív súvahy – očakávanou menovitou hodnotou.
- p) Akontácia pri finančnom lízingu sa časovo rozlišuje a rozúšťa do nákladov počas doby prenájmu.
- q) Daň z príjmov splatná – podľa slovenského zákona o dani z príjmov sa splatné dane z príjmov určujú z účtovného zisku pri sadzbe 23 % po úpravách o niektoré položky na daňové účely.
- r) Daň z príjmov odložená – účtuje sa pri dočasných rozdieloch medzi účtovnou hodnotou majetku a záväzkov vykázanou v súvahe a ich daňovou základňou, pri možnosti umorovať daňovú stratu v budúcnosti a pri možnosti previesť nevyužitú daňovú odpočty do budúcich období. Pri určení výšky odloženej dane z príjmov sa použila sadzba dane z príjmov platná v nasledujúcom účtovnom období, t. j. 22 %.

**Mediterran Slovakia s.r.o.****Poznámky individuálnej účtovnej závierky zostavenej k 31. decembru 2013  
(údaje v tabuľkách sú uvedené v celých eurách, ak nie je uvedené inak)****10. Spôsob ocenenia jednotlivých zložiek majetku a záväzkov – nasledujúce ocenenie**

a) Predpokladané riziká, straty a zníženia hodnoty, ktoré sa týkajú majetku a záväzkov, sa vyjadrujú prostredníctvom rezerv, opravných položiek a odpisov.

- Rezervy – účtujú sa v očakávanej výške záväzku. Spoločnosť vytvára zákonné rezervy a ostatné rezervy na náklady, ku ktorým nie je možné vyčíslieť presnú sumu. Ku dňu, ku ktorému sa zostavuje účtovná závierka, sa posudzuje ich výška a odôvodnenosť.
- Opravné položky – k pohľadávkam po lehote splatnosti, ktoré spoločnosť uznala vysoko rizikové, boli tvorené opravné položky podľa zákona o dani z príjmov, ak od splatnosti pohľadávky uplynula doba dlhšia ako:

12 mesiacov vo výške 20 % menovitej hodnoty pohľadávky,  
24 mesiacov vo výške 50 % menovitej hodnoty pohľadávky,  
36 mesiacov vo výške 100 % menovitej hodnoty pohľadávky.

- Plán odpisov

Dlhodobý hmotný a nehmotný majetok sa odpisuje podľa plánu odpisov, ktorý bol stanovený s ohľadom na odhad reálnej ekonomickej životnosti. Majetok sa začína odpisovať v mesiaci zaradenia do používania.

Priemerné životnosti podľa plánu odpisov sú:

Druh dlhodobého majetku	Doba odpisovania	Sadzba odpis. mes	Odpisová metóda
DHM obst. na základe leasing. zmlúv	Počas trvania LZ	1/mes.trv.LZ	Rovnomerná
DHM vytv. vo vl. réžii	4 roky	1/4/mes.použ. v r.	Rovnomerná
DHM dopravné prostriedky	4 roky	1/4/mes.použ. v r.	Rovnomerná
DHM technologické zariadenia	8,5 roka	1/8,5/mes.použ. v r.	Rovnomerná
DHM budovy	20 rokov	1/20/mes.použ. v r.	Rovnomerná
DHM - TZH budovy	20 rokov	koef. 20, 21	Zrýchlená

Spoločnosť posudzuje životnosť technologických zariadení individuálne podľa miery používania vo výrobnom procese a miery opotrebenia v rozmedzí 8-12 rokov.

Účtovné odpisy spoločnosť predlžuje o obdobie, kedy bola výroba zastavená.

Daňové odpisy sa uplatňujú podľa sadzieb uvedených v zákone o daniach z príjmov platných pre zrýchlené alebo rovnomerné odpisovanie.

Dotácie poskytnuté na obstaranie majetku s uvedením zložky majetku a ich ocenenia: neboli poskytnuté.

**11. Prepočet údajov v cudzích menách na slovenskú menu**

Majetok a záväzky vyjadrené v cudzej mene sa prepočítavajú na eurá referenčným výmenným kurzom určeným a vyhláseným Európskou centrálnou bankou (ECB) alebo Národnou bankou Slovenska (NBS) v deň predchádzajúci dňu uskutočnenia účtovného prípadu a v deň, ku ktorému sa zostavuje účtovná závierka. Prijaté a poskytnuté preddavky v cudzej mene sa ku dňu, ku ktorému sa zostavuje účtovná závierka, neprepočítavajú. Pri kúpe a predaji cudzej meny za menu euro a pri prevode peňažných prostriedkov z účtu zriadeného v cudzej mene na účet zriadený v eurách a z účtu zriadeného v eurách na účet zriadený v cudzej mene sa použil kurz, za ktorý boli tieto hodnoty nakúpené alebo predané. Ak sa predaj alebo kúpa cudzej meny uskutoční za iný kurz ako ponúka komerčná banka v kurzovom lístku, použije sa kurz, ktorý komerčná banka v deň vysporiadania obchodu ponúka v kurzovom lístku. Ak sa kúpa alebo predaj neuskutočňuje s komerčnou bankou, použije sa referenčný výmenný kurz určený a vyhlásený ECB alebo NBS v deň predchádzajúci dňu vysporiadania obchodu.

**12. Zmeny účtovných zásad a účtovných metód**

V priebehu roka nenastali žiadne významné zmeny účtovných zásad a účtovných metód.

**Mediterran Slovakia s.r.o.**  
**Poznámky individuálnej účtovnej závierky zostavenej k 31. decembru 2013**  
**(údaje v tabuľkách sú uvedené v celých eurách, ak nie je uvedené inak)**

**III. ÚDAJE VYKÁZANÉ NA STRANE AKTÍV SÚVAHY**

**1. Dlhodobý nehmotný a hmotný majetok (r. 003 a 011 súvahy)**

1.1. Pohyby na účtoch dlhodobého nehmotného majetku, oprávok, opravných položiek a zostatkovej hodnoty

31. december 2013

<i>Riadok súvahy</i>	<i>Aktivované náklady na vývoj</i>	<i>Softvér</i>	<i>Oceniteľné práva</i>	<i>Goodwill</i>	<i>Ostatný dlhodobý nehmotný majetok</i>	<i>Obstarávaný dlhodobý nehmotný majetok</i>	<i>Poskytnuté preddavky</i>	<i>Celkom</i>
	004	005	006	007	008	009	010	003
<b>Prvotné ocenenie</b>								
K 1. januára 2013	-	67 074	-	-	-	-	-	67 074
Prírastky	-	-	-	-	-	-	-	-
Úbytky	-	-	-	-	-	-	-	-
Presuny	-	-	-	-	-	-	-	-
K 31. decembru 2013	-	67 074	-	-	-	-	-	67 074
<b>Oprávky</b>								
K 1. januára 2013	-	67 074	-	-	-	-	-	67 074
Prírastky	-	-	-	-	-	-	-	-
Úbytky	-	-	-	-	-	-	-	-
Presuny	-	-	-	-	-	-	-	-
K 31. decembru 2013	-	67 074	-	-	-	-	-	67 074
<b>Zostatková hodnota</b>								
K 1. januára 2013	-	0	-	-	-	-	-	0
K 31. decembru 2013	-	0	-	-	-	-	-	0

31. december 2012

<i>Riadok súvahy</i>	<i>Aktivované náklady na vývoj</i>	<i>Softvér</i>	<i>Oceniteľné práva</i>	<i>Goodwill</i>	<i>Ostatný dlhodobý nehmotný majetok</i>	<i>Obstarávaný dlhodobý nehmotný majetok</i>	<i>Poskytnuté preddavky</i>	<i>Celkom</i>
	004	005	006	007	008	009	010	003
<b>Prvotné ocenenie</b>								
K 1. januára 2012	-	67 074	-	-	-	-	-	67 074
Prírastky	-	-	-	-	-	-	-	-
Úbytky	-	-	-	-	-	-	-	-
Presuny	-	-	-	-	-	-	-	-
K 31. decembru 2012	-	67 074	-	-	-	-	-	67 074
<b>Oprávky</b>								
K 1. januára 2012	-	67 074	-	-	-	-	-	67 074
Prírastky	-	-	-	-	-	-	-	-
Úbytky	-	-	-	-	-	-	-	-
Presuny	-	-	-	-	-	-	-	-
K 31. decembru 2012	-	67 074	-	-	-	-	-	67 074
<b>Zostatková hodnota</b>								
K 1. januára 2012	-	0	-	-	-	-	-	0
K 31. decembru 2012	-	0	-	-	-	-	-	0

**Mediterran Slovakia s.r.o.**  
**Poznámky individuálnej účtovnej závierky zostavenej k 31. decembru 2013**  
**(údaje v tabuľkách sú uvedené v celých eurách, ak nie je uvedené inak)**

1.2. Pohyby na účtoch dlhodobého hmotného majetku, oprávok, opravných položiek a zostatkovej hodnoty

31. december 2013

	<i>Pozemky</i>	<i>Stavby</i>	<i>Samostatné hnutelné veci a súbory hnutelných vecí</i>	<i>Pestovateľské celky trvalých porastov</i>	<i>Základné stádo a ťažné zvieratá</i>	<i>Ostatný dlhodobý hmotný majetok</i>	<i>Obstarávaný dlhodobý hmotný majetok</i>	<i>Poskytnuté preddavky</i>	<i>Celkom</i>
<i>Riadok súvahy</i>	<i>012</i>	<i>013</i>	<i>014</i>	<i>015</i>	<i>016</i>	<i>017</i>	<i>018</i>	<i>019</i>	<i>011</i>
<b>Prvotné ocenenie</b>									
K 1. januáru 2013	15 298	2 315 697	3 810 674	-	-	-	688 514	-	6 830 183
Prírastky	-	-	25 661	-	-	-	449 118	-	474 779
Úbytky	-	-	(26 503)	-	-	-	(1 724)	-	(28 227)
Presuny	-	-	743 298	-	-	-	(743 298)	-	0
K 31. decembru 2013	15 298	2 315 697	4 553 130	-	-	-	392 610	-	7 276 735
<b>Oprávky</b>									
K 1. januáru 2013	-	602 023	3 387 968	-	-	-	-	-	3 989 991
Prírastky	-	115 551	154 993	-	-	-	-	-	270 544
Úbytky	-	-	(26 503)	-	-	-	-	-	(26 503)
Presuny	-	-	-	-	-	-	-	-	-
K 31. decembru 2013	-	717 574	3 516 458	-	-	-	-	-	4 234 032
<b>Zostatková hodnota</b>									
K 1. januáru 2013	15 298	1 713 674	422 706	-	-	-	688 514	-	2 840 192
K 31. decembru 2013	15 298	1 598 123	1 036 672	-	-	-	392 610	-	3 042 703

Úbytky na účte oprávok sa skladajú z odpisov účtovaných na účte 551 a zostatkovej ceny predaného majetku účtovaného na účte 541 vo výške 5 tis. EUR.

**Mediterran Slovakia s.r.o.**  
**Poznámky individuálnej účtovnej závierky zostavenej k 31. decembru 2013**  
**(údaje v tabuľkách sú uvedené v celých eurách, ak nie je uvedené inak)**

31. december 2012

<i>Riadok súvahy</i>	<i>Pozemky</i>	<i>Stavby</i>	<i>Samostatné hnutelné veci a súbory hnutelných vecí</i>	<i>Pestovateľské celky trvalých porastov</i>	<i>Základné stádo a ťažné zvieratá</i>	<i>Ostatný dlhodobý hmotný majetok</i>	<i>Obstarávaný dlhodobý hmotný majetok</i>	<i>Poskytnuté preddavky</i>	<i>Celkom</i>
	012	013	014	015	016	017	018	019	011
<b>Prvotné ocenenie</b>									
K 1. januáru 2012	15 298	2 315 697	4 196 362	-	-	-	204 967	-	6 732 324
Prírastky	-	-	-	-	-	-	624 800	-	624 800
Úbytky	-	-	(526 941)	-	-	-	-	-	(526 941)
Presuny	-	-	141 253	-	-	-	(141 253)	-	0
K 31. decembru 2012	15 298	2 315 697	3 810 674	-	-	-	688 514	-	6 830 183
<b>Oprávky</b>									
K 1. januáru 2012	-	486 174	3 367 424	-	-	-	-	-	3 853 598
Prírastky	-	115 849	547 485	-	-	-	-	-	663 334
Úbytky	-	-	(526 941)	-	-	-	-	-	(526 941)
Presuny	-	-	-	-	-	-	-	-	-
K 31. decembru 2012	-	602 023	3 387 968	-	-	-	-	-	3 989 991
<b>Zostatková hodnota</b>									
K 1. januáru 2012	15 298	1 829 523	828 938	-	-	-	204 967	-	2 878 726
K 31. decembru 2012	15 298	1 713 674	422 706	-	-	-	688 514	-	2 840 192

Úbytky na účte oprávok sa skladajú z odpisov účtovaných na účte 551 a zostatkovej ceny predaného majetku účtovaného na účte 541 vo výške 358 tis. EUR.

**Mediterran Slovakia s.r.o.**  
**Poznámky individuálnej účtovnej závierky zostavenej k 31. decembru 2013**  
**(údaje v tabuľkách sú uvedené v celých eurách, ak nie je uvedené inak)**

1.3. Spôsob a výška poistenia dlhodobého nehmotného a hmotného majetku

Predmet poistenia	Druh poistenia	Výška poistenia v EUR		Názov a sídlo poisťovne
		2013	2012	
Nehnutelnosti	Poistenie budov	2 307	2 307	Allianz – Slovenská poisťovňa
Hnuteľné veci	Súhrnné poistenie hnuteľných vecí	4 548	4 548	Allianz – Slovenská poisťovňa
Poistenie dopravných prostriedkov	Havarijné, zákonné	9 586	9 089	Allianz Slov.poisťovňa, Generali Slovensko, UNIQA

Zostatková hodnota poisteného majetku je uvedená v predchádzajúcej časti poznámok.

1.4. Záložné právo a obmedzenie disponovania s dlhodobým nehmotným a hmotným majetkom

Spoločnosť zriadila záložné právo na nehnuteľnosti v prospech Unicredit Banky. Aktuálna výška založených nehnuteľností je do výšky nesplateného úveru.

**2. Zásoby (r. 031 súvahy)**

Položka	Riadok	Stav	Stav
		k 31. 12. 2013	k 31. 12. 2012
Materiál	032	276 686	237 552
Výrobky	034	644 315	737 208
Tovar	036	364 586	266 514
<b>Spolu</b>	<b>032</b>	<b>1 285 587</b>	<b>1 241 274</b>

**3. Pohľadávky (r. 038 a 046 súvahy)**

3.1. Opravné položky k pohľadávkam

Položky súvahy, ku ktorým sú tvorené opravné položky:

Položka	Stav	Tvorba	Zúčtovanie	Zúčtovanie	Stav
	k 1. 1. 2013		z dôvodu zániku opodstatnenosti	z dôvodu vyradenia majetku z účtovníctva	k 31. 12. 2013
Pohľadávky z obchodného styku	76 248	19 985	(820)	(16 981)	78 432
Pohľadávky voči dcérskej účtovnej jednotke a materskej účtovnej jednotke	-	-	-	-	-
Ostatné pohľadávky v rámci konsolidovaného celku	-	-	-	-	-
Pohľadávky voči spoločníkom, členom a združeniu	-	-	-	-	-
Iné pohľadávky	-	-	-	-	-
<b>Spolu</b>	<b>76 248</b>	<b>19 985</b>	<b>(820)</b>	<b>(16 981)</b>	<b>78 432</b>

Spoločnosť vytvára opravné položky na pohľadávky, ktoré uznala za vysoko rizikové v závislosti od ich vekovej štruktúry.

**Mediterran Slovakia s.r.o.**  
**Poznámky individuálnej účtovnej zvierky zostavenej k 31. decembru 2013**  
**(údaje v tabuľkách sú uvedené v celých eurách, ak nie je uvedené inak)**

3.2. Veková štruktúra pohľadávok

31. december 2013

Položka	Splatnosť		Celkom
	v lehote splatnosti	po lehote splatnosti	
<b>Dlhodobé pohľadávky</b>			
Pohľadávky z obchodného styku (r. 039)	664	-	664
<b>Spolu dlhodobé pohľadávky</b>	<b>664</b>	<b>-</b>	<b>664</b>
<b>Krátkodobé pohľadávky</b>			
Pohľadávky z obchodného styku (r. 047)	317 685	664 495	982 180
Pohľadávky voči dcérskej účtovnej jednotke a materskej účtovnej jednotke (r. 049)	-	-	-
Ostatné pohľadávky v rámci konsolidovaného celku (r. 050)	-	-	-
Pohľadávky voči spoločníkom, členom a združeniu (r. 051)	23	-	23
Sociálne poistenie (r. 052)	-	-	-
Daňové pohľadávky a dotácie (r. 053)	31 407	-	31 407
Iné pohľadávky (r. 054)	1 214	-	1 214
<b>Spolu krátkodobé pohľadávky</b>	<b>362 551</b>	<b>664 495</b>	<b>935 148</b>

31. december 2012

Položka	Splatnosť		Celkom
	v lehote splatnosti	po lehote splatnosti	
<b>Dlhodobé pohľadávky</b>			
Pohľadávky z obchodného styku (r. 039)	664	-	664
<b>Spolu dlhodobé pohľadávky</b>	<b>664</b>	<b>-</b>	<b>664</b>
<b>Krátkodobé pohľadávky</b>			
Pohľadávky z obchodného styku (r. 047)	361 798	572 597	934 395
Pohľadávky voči dcérskej účtovnej jednotke a materskej účtovnej jednotke (r. 049)	-	-	-
Ostatné pohľadávky v rámci konsolidovaného celku (r. 050)	-	-	-
Pohľadávky voči spoločníkom, členom a združeniu (r. 051)	15	-	15
Sociálne poistenie (r. 052)	-	-	-
Daňové pohľadávky a dotácie (r. 053)	31	-	31
Iné pohľadávky (r. 054)	707	-	707
<b>Spolu krátkodobé pohľadávky</b>	<b>362 551</b>	<b>572 597</b>	<b>935 148</b>

3.3. Pohľadávky podľa zostatkovej doby splatnosti

Položka	2013	2012
<b>Dlhodobé pohľadávky</b>		
Pohľadávky so zostatkovou dobou splatnosti jeden rok až päť rokov	664	664
Pohľadávky so zostatkovou dobou splatnosti dlhšou ako päť rokov	-	-
<b>Spolu dlhodobé pohľadávky</b>	<b>664</b>	<b>664</b>
<b>Krátkodobé pohľadávky</b>		
Pohľadávky po lehote splatnosti	664 495	572 597
Pohľadávky so zostatkovou dobou splatnosti do jedného roka	317 685	362 551
<b>Spolu krátkodobé pohľadávky</b>	<b>982 180</b>	<b>935 148</b>

4. **Finančné účty (r. 055 súvahy)**4.1. Spoločnosť má finančný majetok v štruktúre

Položka	2013	2012
<b>Peňažné prostriedky</b>		
Pokladňa, ceniny	18 270	13 563
Bankové účty bežné	1 062 159	1 422 683
Bankové účty termínované	-	350 000
Peniaze na ceste	-	-
<b>Spolu</b>	<b>1 080 429</b>	<b>1 786 246</b>

**Mediterran Slovakia s.r.o.**  
**Poznámky individuálnej účtovnej závierky zostavenej k 31. decembru 2013**  
**(údaje v tabuľkách sú uvedené v celých eurách, ak nie je uvedené inak)**

**5. Časové rozlíšenie (r. 061 súvahy)**

<i>Položka</i>	<i>Riadok</i>	<i>31. december 2013</i>	<i>31. december 2012</i>
Náklady budúcich období dlhodobé	062	-	-
Náklady budúcich období krátkodobé	063	7 280	7 692
<i>z toho:</i>			
<i>Odborná literatúra, školenia</i>		-	-
<i>Poistné</i>		5 826	5 122
<i>Inzercia, webhosting</i>		893	2 010
<i>Ostatné</i>		561	560
Príjmy budúcich období dlhodobé	064	-	-
Príjmy budúcich období krátkodobé	065	-	2
<i>z toho: úroky</i>		-	2
<b>Spolu</b>	<b>061</b>	<b>7 280</b>	<b>7 694</b>

**IV. ÚDAJE VYKÁZANÉ NA STRANE PASÍV SÚVAHY**

**1. Vlastné imanie (r. 067 súvahy)**

1.1. Informácie o vlastnom imaní

Základné imanie spoločnosti je 1 078 804, bolo celé upísané a splatené.

Zákonný rezervný fond vo výške 107 881 dosahuje výšku povinnej minimálnej tvorby podľa Obchodného zákonníka.

Výsledok hospodárenia minulých rokov sa zvýšil v položke „Nerozdelený zisk“ o 137 501 EUR na základe rozhodnutia valného zhromaždenia o rozdelení hospodárskeho výsledku za rok 2012.

1.2. Rozdelenie účtovného zisku za rok 2012

<i>Položka</i>	<b>2012</b>
<b>Účtovný zisk</b>	137 501
<b>Rozdelenie účtovného zisku</b>	<b>2013</b>
Prídel do zákonného rezervného fondu	-
Prídel do štatutárnych a ostatných fondov	-
Prídel do sociálneho fondu	-
Prídel na zvýšenie základného imania	-
Úhrada straty minulých období	-
Prevod do nerozdeleného zisku minulých rokov	137 501
Rozdelenie podielu na zisku spoločníkom, členom	-
Iné	-
<b>Spolu</b>	<b>137 501</b>

**2. Rezervy (r. 089 súvahy)**

2.1. Zákonné a ostatné rezervy (r. 090, 091, 092, 093 súvahy)

31. december 2013

<i>Položka</i>	<i>Stav</i> <i>k 1. 1. 2013</i>	<i>Tvorba</i>	<i>Použitie</i>	<i>Zrušenie</i>	<i>Stav</i> <i>k 31. 12. 2013</i>
<b>Krátkodobé rezervy</b>					
Krátkodobé zákonné rezervy (r. 091)	<b>48 322</b>	<b>42 944</b>	<b>(48 322)</b>	-	<b>42 944</b>
<i>z toho:</i>					
<i>Rezerva na audit, účtovníctvo</i>	4 953	4 953	(4 953)	-	4 953
<i>Rezerva na nevyčerpané dovolenky a súvisiace soc. Náklady</i>	43 265	37 991	(43 265)	-	37 991
<i>Rezerva na zverejnenie</i>	100	-	(100)	-	-
<i>Rezerva na odchodné</i>	-	-	(948)	-	-
<i>Rezerva na bankové poplatky</i>	4	-	(4)	-	-
Ostatné krátkodobé rezervy (r. 093)	<b>8 727</b>	<b>2 852</b>	<b>(1 047)</b>	<b>(1 693)</b>	<b>8 839</b>
<i>z toho:</i>					
<i>Rezerva na reklamácie výroby/tovar</i>	8 727	2 852	(1 047)	(1 693)	8 839

**Mediterran Slovakia s.r.o.****Poznámky individuálnej účtovnej závierky zostavenej k 31. decembru 2013  
(údaje v tabuľkách sú uvedené v celých eurách, ak nie je uvedené inak)**

Spoločnosť vytvorila zákonné rezervy, ktoré tvoria rezervy na nevyčerpané dovolenky, odchodné, audit a účtovnú závierku k 31. decembru 2013 a rezervu na reklamácie, ktoré neboli ku dňu zostavenia účtovnej závierky uplatnené.

31. december 2012

<b>Položka</b>	<b>Stav k 1. 1. 2012</b>	<b>Tvorba</b>	<b>Použitie</b>	<b>Zrušenie</b>	<b>Stav k 31. 12. 2012</b>
<b>Krátkodobé rezervy</b>					
Krátkodobé zákonné rezervy (r. 091)	<b>45 672</b>	<b>48 322</b>	<b>(45 672)</b>	-	<b>48 322</b>
z toho:					
Rezerva na audit, účtovníctvo	5 085	4 953	(5 085)	-	4 953
Rezerva na nevyčerpané dovolenky a súvisiace soc. Náklady	39 357	43 265	(39 357)	-	43 265
Rezerva na zverejnenie	100	100	(100)	-	100
Rezerva na odchodné	948	-	(948)	-	-
Rezerva na bankové poplatky	182	4	(182)	-	4
Ostatné krátkodobé rezervy (r. 093)	<b>9 305</b>	<b>2 813</b>	<b>(1 549)</b>	<b>(1 842)</b>	<b>8 727</b>
z toho:					
Rezerva na reklamácie výroby/tovar	9 305	2 813	(1 549)	(1 842)	8 727

Spoločnosť vytvorila zákonné rezervy, ktoré tvoria rezervy na nevyčerpané dovolenky, odchodné, audit a účtovnú závierku k 31. decembru 2012 a rezervu na reklamácie, ktoré neboli ku dňu zostavenia účtovnej závierky uplatnené.

### 3. Závazky (r. 094 a 106 súvahy)

#### 3.1. Závazky podľa zostatkovej doby splatnosti

<b>Položka</b>	<b>Riadok</b>	<b>Spolu k 31. 12. 2013</b>	<b>Spolu k 31. 12. 2012</b>
<b>Dlhodobé záväzky:</b>			
Závazky so zostatkovou dobou splatnosti jeden rok až päť rokov		184 865	229 932
Závazky so zostatkovou dobou splatnosti nad päť rokov		-	-
<b>Spolu dlhodobé záväzky</b>	<b>094</b>	<b>184 865</b>	<b>229 932</b>
<b>Krátkodobé záväzky:</b>			
Závazky po lehote splatnosti		-	-
Závazky so zostatkovou dobou splatnosti do jedného roka vrátane		690 095	914 137
<b>Spolu krátkodobé záväzky</b>	<b>106</b>	<b>690 095</b>	<b>914 137</b>

#### 3.2. Odložený daňový záväzok (r. 105 súvahy)

<b>Položka</b>	<b>2013</b>	<b>2012</b>
Dočasné rozdiely medzi účtovnou hodnotou majetku a daňovou základňou:		
Odpočítateľné	-	-
zdaniteľné	379 500	345 476
Dočasné rozdiely medzi účtovnou hodnotou záväzkov a daňovou základňou:		
Odpočítateľné	(8 839)	(8 727)
zdaniteľné	-	-
Možnosť umorovať daňovú stratu v budúcnosti	-	-
Možnosť previesť nevyužitú daňovú odpočty	-	-
Sadzba dane z príjmov (v %)	22	23
Odložená daňová pohľadávka	-	-
Uplatnená daňová pohľadávka:		
zaúčtovaná ako zníženie nákladov	-	-
zaúčtovaná do vlastného imania	-	-
Odložený daňový záväzok	81 545	77 452
Zmena odloženého daňového záväzku:		
zaúčtovaná ako náklad	4 093	(16 937)
zaúčtovaná do vlastného imania	-	-

**Mediterran Slovakia s.r.o.****Poznámky individuálnej účtovnej závierky zostavenej k 31. decembru 2013  
(údaje v tabuľkách sú uvedené v celých eurách, ak nie je uvedené inak)**3.3. Závazky zo sociálneho fondu (r. 103 súvahy)

	<b>2013</b>	<b>2012</b>
Začiatkový stav sociálneho fondu	190	1 279
Tvorba sociálneho fondu na ťarchu nákladov	3 411	3 378
Tvorba sociálneho fondu zo zisku	-	-
Ostatná tvorba sociálneho fondu	447	-
Tvorba sociálneho fondu celkom	3 858	3 378
Čerpanie sociálneho fondu	(4 048)	(4 467)
<b>Konečný zostatok sociálneho fondu</b>	<b>0</b>	<b>190</b>

Spoločnosť v roku 2014 bude prehodnocovať tvorbu a čerpanie sociálneho fondu.

**4. Časové rozlíšenie (r. 121 súvahy)**

<b>Položka</b>	<b>Riadok</b>	<b>31. december 2013</b>	<b>31. december 2012</b>
Výdavky budúcich období dlhodobé	122	-	-
Výdavky budúcich období krátkodobé	123	393	-
Výnosy budúcich období dlhodobé	124	-	-
Výnosy budúcich období krátkodobé	125	-	-
<b>Spolu</b>	<b>121</b>	<b>393</b>	<b>-</b>

Výdavky budúcich období predstavuje úrok splatný v roku 2014.

**Mediterran Slovakia s.r.o.**  
**Poznámky individuálnej účtovnej zvierky zostavenej k 31. decembru 2013**  
**(údaje v tabuľkách sú uvedené v celých eurách, ak nie je uvedené inak)**

**5. Bankové úvery (r. 118 súvahy)**

<i>Položka</i>	<i>Mena</i>	<i>Úrok p. a. v %</i>	<i>Dátum splatnosti</i>	<i>Suma istiny v príslušnej mene k 31. decembru 2013</i>	<i>Suma istiny v príslušnej mene k 31. decembru 2012</i>
Dlhodobé bankové úvery (r. 119)					
UniCredit Bank Slovakia a.s.	EUR	EURIBOR + 2,25%	20.6.2015	58 000	174 000
Krátkodobé bankové úvery (r. 120)					
UniCredit Bank Slovakia a.s.	EUR	EURIBOR + 2,25%	Časť úveru slatná do jedného roka	116 000	116 000
UniCredit Bank Slovakia a.s.	EUR	EURIBOR + 1,9%	30.11.2014	664 000	664 000

Časť dlhodobého úveru poskytnutého UniCredit Bankou Slovakia a.s. splatná v nasledujúcom roku je vykazovaná ako krátkodobý úver na r.120.

Spoločnosť zriadila záložné právo na nehnuteľnosti v prospech Unicredit Banky. Obe strany sa dohodli, že aktuálna výška založených nehnuteľností je do výšky nesplateného úveru.

**Mediterran Slovakia s.r.o.****Poznámky individuálnej účtovnej závierky zostavenej k 31. decembru 2013  
(údaje v tabuľkách sú uvedené v celých eurách, ak nie je uvedené inak)****6. Závazky z finančného prenájmu**

Celková suma dohodnutých platieb v členení na istinu a nerealizované finančné náklady je k 31. decembru 2013 a 31. decembru 2012 takáto:

	<b>31. december 2013</b>			<b>31. december 2012</b>		
	<b>Splatnosť</b>			<b>Splatnosť</b>		
	<b>do 1 roka vrátane</b>	<b>od 1 roka do 5 rokov vrátane</b>	<b>viac ako 5 rokov</b>	<b>do 1 roka vrátane</b>	<b>od 1 roka do 5 rokov vrátane</b>	<b>viac ako 5 rokov</b>
Istina	48 970	103 320	-	47 260	152 290	-
Finančný náklad	4 786	4 193	-	6 496	8 979	-
<b>Spolu</b>	<b>53 756</b>	<b>107 513</b>	<b>-</b>	<b>53 756</b>	<b>161 269</b>	<b>-</b>

Finančný prenájom sa týka baliaceho zariadenia. Doba trvania prenájmu je 4 rokov. Počas tohto obdobia je zariadenie majetkom leasingovej spoločnosti.

**Mediterran Slovakia s.r.o.**  
**Poznámky individuálnej účtovnej závierky zostavenej k 31. decembru 2013**  
**(údaje v tabuľkách sú uvedené v celých eurách, ak nie je uvedené inak)**

**V. VÝNOSY**

**1. Výnosy z hospodárskej činnosti**

1.1. Tržby z predaja tovaru, vlastných výrobkov a služieb (r. 01, 05 výkazu ziskov a strát)

Tržby za vlastné výkony a tovar podľa typov výrobkov a služieb:

<i>Oblasť odbytu</i>	<i>Tržby za škridle a ostatné výrobky</i>		<i>Tržby z predaja služieb</i>		<i>Tržby za tovar – škridle a doplnkový tovar</i>		<i>Celkom</i>	
	<i>2013</i>	<i>2012</i>	<i>2013</i>	<i>2012</i>	<i>2013</i>	<i>2012</i>	<i>2013</i>	<i>2012</i>
Slovensko	3 222 775	3 061 438	80 104	68 468	2 620 459	2 340 189	5 923 338	5 470 095
Zahraničie celkom	686 395	999 683	3 520	5 230	596 406	632 233	1 286 321	1 637 146
<i>z toho:</i>								
<i>Maďarsko</i>	4 858	18 794	-	2 138	3 578	11 886	8 436	32 818
<i>Česko</i>	677 777	979 490	3 404	3 092	590 411	619 461	1 271 592	1 602 043
<i>Taliansko</i>								
<i>Ostatné</i>	3 760	1 399	116		2 417	886	6 293	2 284
<b>Spolu</b>	<b>3 909 170</b>	<b>4 061 121</b>	<b>83 624</b>	<b>73 698</b>	<b>3 216 865</b>	<b>2 972 422</b>	<b>7 209 659</b>	<b>7 107 241</b>

**Mediterran Slovakia s.r.o.****Poznámky individuálnej účtovnej závierky zostavenej k 31. decembru 2013  
(údaje v tabuľkách sú uvedené v celých eurách, ak nie je uvedené inak)**

Čistý obrat podľa § 19 ods. 1 písm. a) druhého bodu zákona

<b>Položka</b>	<b>31. december 2013</b>	<b>31. december 2012</b>
Tržby za vlastné výroby	3 909 170	4 061 121
Tržby z predaja služieb	83 624	73 698
Tržby za tovar	3 216 865	2 972 422
Výnosy zo zákazky	-	-
Výnosy z nehnuteľnosti na predaj	-	-
Iné výnosy súvisiace s bežnou činnosťou	-	-
<b>Čistý obrat celkom</b>	<b>7 209 659</b>	<b>7 107 241</b>

## 1.2. Zmena stavu vnútroorganizačných zásob (r. 06 výkazu ziskov a strát)

<b>Položka</b>	<b>2013</b>		<b>2012</b>		<b>Zmena stavu vnútroorganizačných zásob</b>	
	<b>Stav k 31. 12. 2013</b>	<b>Stav k 31. 12. 2012</b>	<b>Stav k 1. 1. 2012</b>	<b>2013</b>	<b>2012</b>	
Nedokončená výroba a polotovary vlastnej výroby	-	-	-	-	-	-
Výrobky	644 315	737 208	642 192	(92 893)	95 016	
Zvieratá	-	-	-	-	-	-
<b>Spolu</b>	<b>644 315</b>	<b>737 208</b>	<b>642 192</b>	<b>(92 893)</b>	<b>95 016</b>	
Manká a škody	-	-	-	-	-	-
Reprezentačné	-	-	-	-	-	-
Dary	-	-	-	-	-	-
Iné	-	-	-	18 442	17 414	
<b>Zmena stavu vnútroorganizačných zásob vo výkaze ziskov a strát</b>				<b>(74 451)</b>	<b>112 430</b>	

## 1.3. Výnosy pri aktivácii nákladov a výnosy z hospodárskej, finančnej a mimoriadnej činnosti

<b>Položka</b>	<b>Riadok</b>	<b>2013</b>	<b>2012</b>
Významné položky pri aktivácii nákladov	07	168 097	129 861
z toho:			
Obstaranie dlhodobého majetku vlastnou činnosťou		168 097	129 861
Ostatné významné položky výnosov z hospodárskej činnosti			
z toho:			
Tržby z predaja dlhodobého majetku a materiálu	19	22 043	379 373
Z toho dlhodobý hmotný majetok		6 283	359 294
Materiál		15 760	20 079
Ostatné výnosy z hospodárskej činnosti	22	173 294	21 672
Finančné výnosy			
výnosové úroky	38	2 725	5 660
kurzové zisky, z toho:	40	5 834	18 957
kurzové zisky ku dňu, ku ktorému sa zostavuje účtovná závierka		141	7 756
ostatné významné položky finančných výnosov, z toho:	42	-	-
Mimoriadne výnosy	52	-	-

**VI. NÁKLADY**

**Mediterran Slovakia s.r.o.****Poznámky individuálnej účtovnej závierky zostavenej k 31. decembru 2013  
(údaje v tabuľkách sú uvedené v celých eurách, ak nie je uvedené inak)****1. Náklady z hospodárskej činnosti**1.1. Výrobná spotreba (r. 09 a r. 10 výkazu ziskov a strát)

<b>Položka</b>	<b>Riadok</b>	<b>2013</b>	<b>2012</b>
Náklady vynaložené na obstaranie predaného tovaru	02	2 155 152	1 838 307
Spotreba materiálu	09	2 237 002	2 404 604
Spotreba energie	09	99 016	112 886
Spotreba ostatných neskladovateľných dodávok	09	-	-
Služby	10	1 379 284	1 393 660
z toho:			
opravy a údržba		22 524	25 116
Cestovné		-	1 674
náklady na reprezentáciu		12 610	34 551
Reklamné služby, inzercia		65 027	106 140
Výstavy		23 500	24 951
Reklama billboard – nájom		30 882	8 585
Telefón, internet		17 432	15 587
Daňové, účtovné služby, audit		32 108	31 357
Preprava		1 126 401	1 079 213
Ostatné		48 800	63 486

1.2. Náklady za služby poskytnuté audítorom, ostatné náklady z hospodárskej činnosti, finančné a mimoriadne náklady

<b>Položka</b>	<b>Riadok</b>	<b>2013</b>	<b>2012</b>
Náklady za poskytnuté služby			
Náklady voči audítorovi, audítorskej spoločnosti, z toho:		8 500	8 500
náklady na overenie individuálnej účtovnej závierky		8 300	8 300
iné uisťovacie audítorské služby		-	-
súvisiace audítorské služby		200	200
daňové poradenstvo		-	-
ostatné neaudítorské služby		-	-
Ostatné významné položky nákladov z hospodárskej činnosti		-	-
z toho:			
Osobné náklady	12	941 427	1 015 732
Dane a poplatky	17	6 691	6 432
Odpisy, z toho:	18	264 859	304 870
- Dlhodobého nehmotného majetku		-	-
- Dlhodobého hmotného majetku		264 859	304 870
Zostatková cena predaného dlhodobého majetku a materiálu	20	5 685	373 708
Tvorba a zúčtovanie opravných položiek k pohľadávkam	21	19 166	16 838
Ostatné náklady na hospodársku činnosť	23	41 031	49 291
Finančné náklady			
Nákladové úroky	39	27 242	26 653
Kurzové straty, z toho:	41	34 746	26 356
kurzové straty ku dňu, ku ktorému sa zostavuje účtovná závierka		22 759	7 704
ostatné náklady na finančnú činnosť	43	9 552	10 479
Mimoriadne náklady	53	-	-

**Mediterran Slovakia s.r.o.****Poznámky individuálnej účtovnej závierky zostavenej k 31. decembru 2013  
(údaje v tabuľkách sú uvedené v celých eurách, ak nie je uvedené inak)****VII. DAŇ Z PRÍJMOV**

Sadzba dane z príjmov pre rok 2013 je 23 %. Spoločnosť nemala žiadne úľavy z daní.

Na výpočet odloženej dane bola použitá sadzba dane z príjmov právnických osôb 22 %, ktorá je v platnosti od 1. januára 2014.

Odsúhlasenie dane z príjmov

<b>Položka</b>	<b>2013</b>	<b>2012</b>
Splatná daň z príjmov:		
z bežnej činnosti (r. 049)	59 112	74 814
z mimoriadnej činnosti (r. 056)	-	-
Odložená daň z príjmov:		
z bežnej činnosti (r. 050)	4 093	(16 937)
z mimoriadnej činnosti (r. 057)	-	-
<b>Daň z príjmov celkom</b>	<b>63 205</b>	<b>57 877</b>

	<b>2013</b>			<b>2012</b>		
	<b>Základ dane</b>	<b>Daň</b>	<b>Daň v %</b>	<b>Základ dane</b>	<b>Daň</b>	<b>Daň v %</b>
Výsledok hospodárenia pred zdanením z toho:	271 248			195 378		
teoretická daň		62 387	23	37 122	19	
Daňovo neuznané náklady	20 685	4 758	23	42 320	8 041	19
Výnosy nepodliehajúce dani	(3 275)	(753)	23	(4 339)	(824)	19
Vplyv nevykázananej odloženej daňovej pohľadávky	-	-	-	-	-	-
Umorenie daňovej straty	-	-	-	-	-	-
Zmena sadzby dane		(815)			13 470	
Iné		(2 372)			68	
<b>Spolu</b>		<b>63 205</b>			<b>57 877</b>	
Splatná daň z príjmov		59 112	22		74 814	38
Odložená daň z príjmov		4 093			(16 937)	
<b>Celková daň z príjmov</b>		<b>63 205</b>	<b>23,30</b>		<b>57 877</b>	<b>29,62</b>

**VIII. PODSÚVAHOVÉ ÚČTY**

<b>Položka</b>	<b>2013</b>	<b>2012</b>
Prenajatý majetok	-	-
Majetok v nájme (operatívny prenájom)	-	-
Majetok prijatý do úschovy	-	-
Pohľadávky z derivátov	-	-
Závazky z opcií derivátov	-	-
Odpísané pohľadávky	16 981	-
Pohľadávky z leasingu	-	-
Závazky z leasingu	-	-
Iné položky	-	-

**IX. INÉ AKTÍVA A INÉ PASÍVA****1. Podmienené záväzky**

Daňové priznania zostávajú otvorené a môžu byť predmetom kontroly počas obdobia piatich rokov. Skutočnosť, že určité obdobie alebo daňové priznanie vzťahujúce sa na toto obdobie bolo kontrolované, nemá vplyv na vylúčenie tohto obdobia z prípadnej ďalšej kontroly počas obdobia piatich rokov. V dôsledku toho sú k 31. decembru 2013 daňové priznania spoločnosti za roky 2009 až 2013 otvorené a môžu sa stať predmetom kontroly.

**Mediterran Slovakia s.r.o.****Poznámky individuálnej účtovnej závierky zostavenej k 31. decembru 2013  
(údaje v tabuľkách sú uvedené v celých eurách, ak nie je uvedené inak)****X. PRÍJMY A VÝHODY ČLENOV ŠTATUTÁRNÝCH, DOZORNÝCH A INÝCH ORGÁNOV SPOLOČNOSTI**

Druh príjmu, výhody	Hodnota príjmu, výhody súčasných členov orgánov						Hodnota príjmu, výhody bývalých členov orgánov					
	štatutárnych		dozorných		iných		štatutárnych		Dozorných		iných	
	2013	2012	2013	2012	2013	2012	2013	2012	2013	2012	2013	2012
Peňažné príjmy	41 964	62 110	-	98 765	-	-	-	-	-	-	-	-
Nepeňažné príjmy	-	-	-	-	-	-	-	-	-	-	-	-
Peňažné preddavky	-	-	-	-	-	-	-	-	-	-	-	-
Nepeňažné preddavky	-	-	-	-	-	-	-	-	-	-	-	-
Poskytnuté úvery	-	-	-	-	-	-	-	-	-	-	-	-
Poskytnuté záruky	-	-	-	-	-	-	-	-	-	-	-	-
Iné	-	-	-	-	-	-	-	-	-	-	-	-

**XI. SPRIAZNENÉ OSOBY**

Medzi spriaznené osoby patria konatelia, členovia dozornej rady, sesterské spoločnosti a spoločnosti, v ktorých podiel na základnom imaní presahuje 20 % (dcérske a pridružené spoločnosti a spoločné podniky).

Obchody medzi týmito osobami a spoločnosťou sa uskutočňujú za obvyklých podmienok a za obvyklé ceny. O obchodoch so spriaznenými osobami rozhoduje dozorná rada.

Spriaznená osoba	Kód druhu obchodu	Hodnotové vyjadrenie obchodu	
		2013	2012
Transakcie s Mediterran Magyarország			
Predaj výrobkov a tovaru	02	25 751	22 713
Poskytnutie služieb	03	2 128	3 906
Nákup tovaru a materiálu	01	3 161 922	2 483 746
Nákup služieb	01	-	-
Nákup licencií – software	05	3 300	2 692

Kód druhu obchodu:

01 – kúpa, 02 – predaj, 03 – poskytnutie služby, 04 – obchodné zastúpenie, 05 – licencia, 06 – transfer, 07 – know-how, 08 – úver, pôžička, 09 – výpomoc, 10 – záruka, 11 – iný obchod

**XII. SKUTOČNOSTI, KTORÉ NASTALI PO DNI, KU KTORÉMU SA ZOSTAVUJE ÚČTOVNÁ ZÁVIERKA, A DO DŇA ZOSTAVENIA ÚČTOVNEJ ZÁVIERKY**

Po 31. decembri 2013 a do dňa zostavenia účtovnej závierky nenastali žiadne také udalosti, ktoré by významným spôsobom ovplyvnili aktíva a pasíva spoločnosti, okrem tých, ktoré sú uvedené vyššie a ktoré sú výsledkom bežnej činnosti.

**Mediterran Slovakia s.r.o.****Poznámky individuálnej účtovnej závierky zostavenej k 31. decembru 2013  
(údaje v tabuľkách sú uvedené v celých eurách, ak nie je uvedené inak)****XIII. PREHĽAD ZMIEN VLASTNÉHO IMANIA**

31. december 2013

<b>Položka</b>	<b>Stav k 1. 1. 2013</b>	<b>Prírastky</b>	<b>Úbytky</b>	<b>Presuny</b>	<b>Stav k 31. 12. 2013</b>
Základné imanie	1 078 804	-	-	-	1 078 804
Vlastné akcie a vlastné obchodné podiely	-	-	-	-	-
Zmena základného imania	-	-	-	-	-
Pohľadávky za upísané vlastné imanie	-	-	-	-	-
Emisné ážio	-	-	-	-	-
Ostatné kapitálové fondy	-	-	-	-	-
Zákonný rezervný fond (nedeliteľný fond) z kapitálových vkladov	-	-	-	-	-
Oceňovacie rozdiely z precenenia majetku a záväzkov	-	-	-	-	-
Oceňovacie rozdiely z kapitálových účastín	-	-	-	-	-
Oceňovacie rozdiely z precenenia pri zlúčení, splynutí a rozdelení	-	-	-	-	-
Zákonný rezervný fond	107 881	-	-	-	107 881
Nedeliteľný fond	-	-	-	-	-
Štatutárne fondy a ostatné fondy	-	-	-	-	-
Nerozdelený zisk minulých rokov	3 255 666	-	-	(62 499)	3 193 167
Neuhradená strata minulých rokov	-	-	-	-	-
Výsledok hospodárenia bežného účtovného obdobia	137 501	208 043	-	(137 501)	208 043
Vyplatené dividendy	-	-	-	200 000	-
Ostatné položky vlastného imania	-	-	-	-	-
Účet 491 – Vlastné imanie fyzickej osoby – podnikateľa	-	-	-	-	-

31. december 2012

<b>Položka</b>	<b>Stav k 1. 1. 2012</b>	<b>Prírastky</b>	<b>Úbytky</b>	<b>Presuny</b>	<b>Stav k 31. 12. 2012</b>
Základné imanie	1 078 804	-	-	-	1 078 804
Vlastné akcie a vlastné obchodné podiely	-	-	-	-	-
Zmena základného imania	-	-	-	-	-
Pohľadávky za upísané vlastné imanie	-	-	-	-	-
Emisné ážio	-	-	-	-	-
Ostatné kapitálové fondy	-	-	-	-	-
Zákonný rezervný fond (nedeliteľný fond) z kapitálových vkladov	-	-	-	-	-
Oceňovacie rozdiely z precenenia majetku a záväzkov	-	-	-	-	-
Oceňovacie rozdiely z kapitálových účastín	-	-	-	-	-
Oceňovacie rozdiely z precenenia pri zlúčení, splynutí a rozdelení	-	-	-	-	-
Zákonný rezervný fond	107 881	-	-	-	107 881
Nedeliteľný fond	-	-	-	-	-
Štatutárne fondy a ostatné fondy	-	-	-	-	-
Nerozdelený zisk minulých rokov	3 115 636	-	-	140 030	3 255 666
Neuhradená strata minulých rokov	-	-	-	-	-
Výsledok hospodárenia bežného účtovného obdobia	160 030	137 501	-	(160 030)	137 501
Vyplatené dividendy	-	-	-	20 000	20 000
Ostatné položky vlastného imania	-	-	-	-	-
Účet 491 – Vlastné imanie fyzickej osoby – podnikateľa	-	-	-	-	-

**Mediterran Slovakia s.r.o.****Poznámky individuálnej účtovnej závierky zostavenej k 31. decembru 2013  
(údaje v tabuľkách sú uvedené v celých eurách, ak nie je uvedené inak)****XIV. PREHĽAD PEŇAŽNÝCH TOKOV**

Prehľad peňažných tokov je uvedený v prílohe, tabuľka č. 1.

Peňažné prostriedky sú peňažné hotovosti, ekvivalenty peňažných hotovostí, peňažné prostriedky na bežných účtoch v bankách, kontokorentný účet a časť zostatku účtu „Peniaze na ceste“.

Peňažné ekvivalenty sú krátkodobý finančný majetok, ktorý je zameniteľný za vopred známu sumu peňažných prostriedkov, pri ktorom nehrozí riziko výraznej zmeny jeho hodnoty v najbližších troch mesiacoch ku dňu, ku ktorému sa zostavuje účtovná závierka.

Štruktúra peňažných prostriedkov a peňažných ekvivalentov:

<b>Položka</b>	<b>Účet</b>	<b>2013</b>	<b>2012</b>
Peniaze	211	18 270	13 563
Ceniny	213	-	-
Účty v bankách	221.1	1 062 159	1 772 683
Kontokorentný účet	221.2	-	-
Krátkodobý finančný majetok – akcie	251.2	-	-
Krátkodobý finančný majetok – dlhopisy	252.2	-	-
<b>Spolu</b>		<b>1 080 429</b>	<b>1 786 246</b>

Spoločnosť použila na vykazovanie peňažných tokov z prevádzkovej činnosti nepriamu metódu.

**Prílohy:**

Tabuľka č. 1 – Prehľad peňažných tokov