

STAV-MONTÁŽE, s.r.o.

Výročná správa

*o výsledkoch hospodárenia
za rok 2013*



Správa o činnosti spoločnosti v roku 2013

I. Úvod

Hlavným predmetom podnikania spoločnosti je stavebníctvo, so špecializáciou na PSV práce. Jedná sa o práce vodoinštalačné, plynoinštalačné, elektroinštalačné, kúrenárske, maliarske, podlahárske a zatepl'ovanie a tepelné izolácie stavieb. Na všetky tieto odborné práce vlastníme oprávnenia a certifikáty IBP a TI podľa platných právnych noriem.

Firmu vedú skúsení odborníci s dlhoročnou praxou, s príslušným technickým vzdelaním, podporovaným neustálym oboznamovaním sa s čoraz rýchlejšie rozvíjajúcim sa sortimentom materiálov a zariadení v stavebníctve, v tepelnom hospodárstve, sanitárnej technológii a elektroinštaláciách obzvlášť.

Spoločnosť si za obdobie svojej existencie vďaka kvalite poskytovaných prác a renomé svojich vedúcich pracovníkov, ale aj montérov vydobyla postavenie na trhu stavebných prác, ktoré jej zaručuje dostatok zákaziek na stavbách realizovaných nielen v regióne Popradu a blízkeho okolia, ale aj na území celej SR. Spolupracujeme pri realizácii stavieb prakticky so všetkými významnejšími stavebnými firmami z Popradu

(Arprog a.s., CŠO, s.r.o., STEMP, s.r.o. Poprad, BBG stav s.r.o. Poprad), z okolia (JMK Lipany, Širila a.s. S. N. Ves, Chemostav a.s. Svit, DAG Slovakia a.s. Prešov), ale aj s veľkými firmami slovenskými, českými, či medzinárodnými (Intech Slovakia, s.r.o., IMOS a.s. Brno, Keraming a.s. Trenčín, Dynamik Construction a.s. Nitra, ZIPP s.r.o. Bratislava,).

II. Výroba v roku 2012

S týmito stavebnými firmami sme v roku 2013 spolurealizovali také stavby ako: Bioplynová stanica Kežmarok, DSS Lipt. Hrádok, Výrobná hala Bonatrans Bohumín, Dom ZHS Starý Smokovec, Kongresové centrum hotel Grand Jasná, Rekonštrukcia ZŠ S. Ľubovňa, OC Kaufland Rožňava, Rekonštrukcia nemocnice Poprad a iné.. V menšej miere (cca 40% podiel) vykonávame práce priamo pre investorov – keď sa jedná o opravy, či rekonštrukcie predovšetkým inštalácií, malieb alebo zateplenie, prípadne o technologické rozvody vo výrobných halách. V roku 2011 sme realizovali týmto spôsobom práce: 34 rodinných domov Švábovce, investor Sting inžiniering Poprad, zatepl'ovanie bytových domov v Kežmarku a Poprade, a prestavba lanovkovej haly Skalnaté Pleso pre Tatry mountain resorts ai. Vzhľadom k povahe našich prác sme realizovali práce pre 114 odberateľov za rok 2013, v rozsahu od desiatok po státisíce € podľa jednotlivých zmlúv a objednávok.

Výkony spoločnosti STAV-MONTÁŽE, s.r.o. za rok 2013 dosiahli úroveň vo výške 1728 tis. €, po očistení o subdodávky predstavujú vlastné výkony 1425 tis €. V porovnaní s predchádzajúcim rokom, kedy celkové výkony predstavovali 3027 tis. €, po odpočítaní poddodávok 2431 tis €, to predstavuje pokles o 1 006 tis €.

Pri rozbere výsledkov v roku 2013 sme hľadali a našli príčiny jednak vo výraznej zmene našich odberateľov, ako aj v povahe vykonávaných prác podľa materiálovej náročnosti a tiež v poklese cien v dôsledku poklesu stavebnej výroby a tým vyvolaného tlaku investorov a využívaním situácie s pretlakom stavebných kapacít.

Zmena, respektíve výpadok našich odberateľov je výrazný predovšetkým u štyroch našich najväčších odberateľov za predchádzajúcich 5 rokov, pričom u nich došlo k výrazným problémom so zabezpečením výrobnéj náplne nielen pre nich samotných, ale aj pre nás, ako ich dodávateľov špecializovaných inštalátorských prác. Pritom u každého z nich to malo iné príčiny, ako aj iné dopady. Vzhľadom k dlhodobej spolupráci s týmito firmami poznáme ich príčiny aj dôsledky. Jedná sa o spoločnosti ŠTICH, spol. s r.o. Humenné, STEMP M+G s.r.o. Poprad, JMK Lipany, s.r.o. a Tatry mountain resort. Celkom u tých štyroch odberateľov sme v roku 2013 zaznamenali výpadok oproti priemeru za predchádzajúcich 5 rokov cca 1100 tis. €.

Na druhej strane trh začínajú naplňať iné firmy, s ktorými sa nám darilo naplňať výpadok u tradičných odberateľov, aj keď v roku 2013 nie v dostatočnom rozsahu. Ale tak, ako v iných prípadoch, naša snaha udržať si aj týchto nových zákazníkov už začína prinášať pozitíva, ktorými je naša spolupráca s týmito firmami na príprave, oceňovaní a spoluúčasti na získavaní ďalších zákaziek v roku 2014 a získať väčšie objemy u týchto odberateľov nie je záležitosť jedného roka. Z týchto firiem by som mohol spomenúť ČŠO-Stav, s.r.o. Poprad s celkovým objemom prác za rok 2013 vo výške 131 tis. € a zároveň zazmluvnené zákazky na prvé mesiace roku 2014 vo výške 112 tis. €. Ďalšou firmou je Keraming, a.s. Trenčín, pre ktorú sme v roku 2013 realizovali práce v objeme 94 tis. € a ktorá získala v meste Poprad niekoľkomiliónovú zákazku /Active zone/. Ďalšími firmami, s ktorými sme začali spolupracovať v roku 2013 a máme rozpracované zákazky aj pre rok 2014 sú DAG Slovakia, s.r.o., Prešov, DYNAMIK Construction a.s. Nitra, či BBG stav, s.r.o. Poprad.

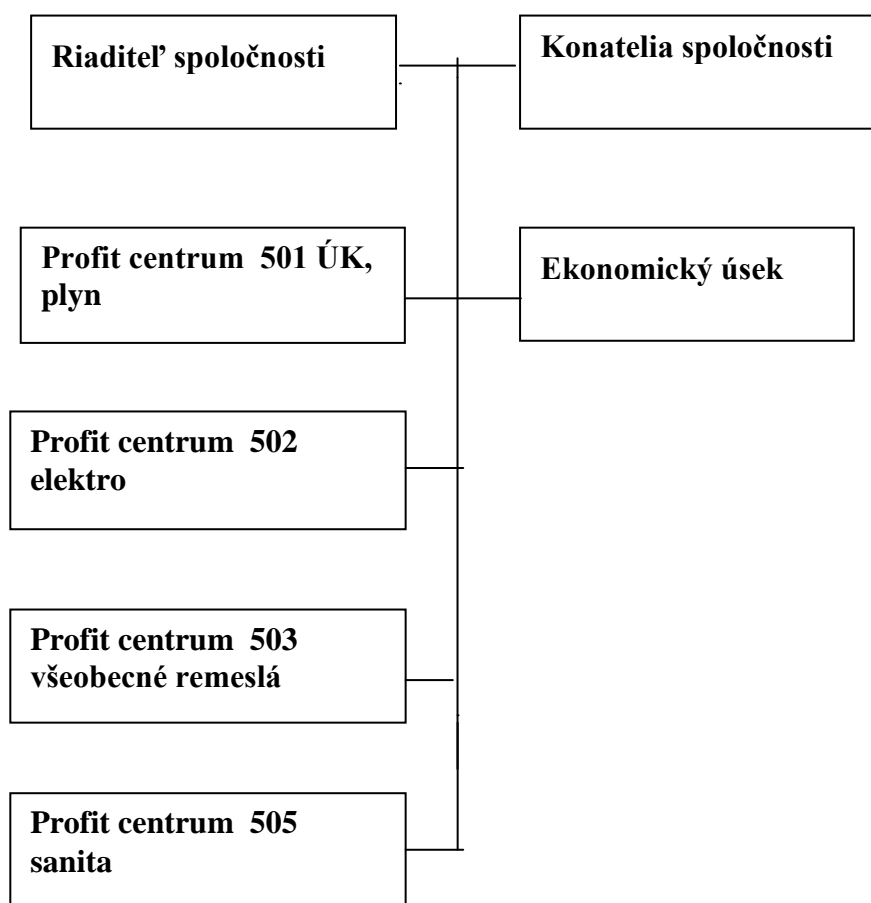
Tiež sme v závere roka vyvinuli značné úsilie na získanie zákazky v Areáli Slatina v Brne pre nášho dlhoročného partnera – dodávateľa materiálu KOVO TRADE BB Banská Bystrica, ktorý bude realizovať podstatnú časť inštalačných prác na už postavenom desaťpodlažnom objekte.

III. Postavenie na trhu

Firma sa vyprofilovala na poddodávateľa prakticky celého komplexu PSV prác, takže našou silnou stránkou je, že vieme zákazníkovi, ktorý realizuje hrubú stavbu poskytnúť komplexné zabezpečenie všetkých médií a rozvodov v stavbe, zatepliť, vymalovať, urobiť podlahy a konečnú úpravu fasády. To všetko samozrejme s kompletným servisom, čiže vybavením plynovej, elektrickej, kanalizačnej a vodovodnej prípojky na verejné siete (čiže ...vdýchne stavbe život...)

V porovnaní s inými firmami s podobným predmetom podnikania sme v Poprade aj širšom okolí jediná firma s takýmto širokým záberom profesií. Súčasne s tým idú do vyšších čísel aj naše odbery materiálov, zariadení a s tým súvisiaca výška rabatových podmienok od jednotlivých dodávateľov, takže dokážeme aj po cenovej stránke sa minimálne vyrovnáť s konkurenciou, ktorá vzhľadom k menšej náročnosti na široký počet odborníkov zo všetkých týchto oblastí môže mať nižšie režijné náklady.

IV. Organizačná štruktúra firmy, systém riadenia



Spoločnosť má zavedený vnútorný systém riadenia založený na ekonomickej samostatnosti jednotlivých profit centier. Každá z týchto vnútropodnikových organizačných jednotiek má vedené zvlášť účtovníctvo po stránke nákladov a výnosov (výkaz ziskov a strát), účtovanie o majetku (súvaha) je vedené len za spoločnosť.

Spoločnosť vzhľadom k tomu, že väčšinu prác realizuje ako poddodávateľ iných stavebných firiem, nemusí mať certifikovaný systém riadenia kvality celej výroby, napriek tomu máme spracovanú príručku kvality, ktorou deklarujeme náš systém riadenia. Na druhej strane, musíme mať osvedčenia na plyn, elektriку, tlakové zariadenia, všetci riaditelia PC sú autorizovaní inžinieri vo svojej oblasti a máme certifikáty na vykonávanie špecializovaných prác.

V. Podnikateľský zámer

Spoločnosť vznikla so zámerom podnikania v stavebníctve. Jej zameranie je predovšetkým na vnútorné inštalácie v budovách. V rámci toho, samozrejme poskytuje kompletný servis napojenia všetkých médií (voda kanalizácia, elektrina, plyn, prípadne telefón, spoločný televízny signál) na verejné siete so všetkým, čo s tým súvisí, teda prihlášky na odber týchto médií.

Víziou firmy je uspokojovanie zákazníkov kvalitnou dodávkou stavebných prác a tým dosiahnuť trvalú prosperitu firmy.

Stratégia, ktorú firma používa je jednoduchá a všeobecne platná:

- pružné prispôsobovanie sa požiadavkám trhu a zákazníka
- špičkoví odborníci

- moderná technika
- progresívne technológie
- serióznosť voči zákazníkom
- spokojnosť pracovníkov

K dosiahnutiu vysokej kreditibility firmy vedie veľa cieľov, z ktorých niektoré môžu byť, resp. už sú splnené v pomerne krátkej dobe, iné sú dlhodobejšie, resp. ich splnenie záleží na viacerých podmienkach, ktoré nie je možné realizovať ihneď.

Z tých krátkodobejších môžeme spomenúť predovšetkým spĺňanie podmienok na kvalitných pracovníkov, a to nielen po stránke odbornej, ale aj ľudskej, t.j. prístupom k zákazníkovi.

Ďalším cieľom, splnenie ktorého podmieňuje víziu firmy a je ho možné spĺňať síce ihneď, ale zároveň neustále, sú otvorenosť voči novým technológiám, materiálom a zariadeniam.

Dlhodobejším cieľom je optimálna vybavenosť všetkých pracovníkov potrebným strojným zariadením, náradím, technickými meracími a skúšobnými zariadeniami a prepravnou technikou.

V súčasnom krízovom období sa zameriavame predovšetkým na získanie nových odberateľov, aby sme zaplnili výpadok zákaziek u stálych zákazníkov, ktorí prekonávajú výpadok zákaziek, ale postupne sa tiež snažia zvyšovať svoju výrobu na predchádzajúcu úroveň.

Kombináciou opätovného zvyšovania výroby u dlhodobých odberateľov a rozširovaním spolupráce s novými odberateľmi chceme v roku 2014 opätovne zvýšiť výrobu na úroveň s pred roka 2013 na úroveň 2,5 mil. € vlastných výkonov, čo zabezpečí aj celkovú efektívnosť spoločnosti. K tomu by malo prispieť aj zvýšenie aktivity v Českej republike, za účelom čoho sme sa v roku 2013 stali platiteľom DPH v ČR.

VI. Ekonomická situácia

Spoločnosť sa vďaka úspešnému hospodáreniu za uplynulé roky nachádza v dobrej kondícii, finančne aj personálne. Počas minulého roka sme nezaznamenali výraznejšie finančné problémy, spoločnosť plní svoje záväzky v termínoch splatnosti a v zmysle dohôd s obchodnými partnermi. Okrem dlhodobejších pohľadávok z predchádzajúcich rokov, v roku 2012 evidujeme problematické pohľadávky predovšetkým s dlhoročným odberateľom Štich Humenné.

Štruktúra obratu za rok 2012 podľa jednotlivých prác:

- plynofikácie, ústredné vykurovanie, kotolne	460 tis. €
- elektroinštalácie	305 tis. €
- maľby a nátery, podlahy, zateplenie budov	278 tis. €
- vodoinštalácie	478 tis. €
- ostatné práce a služby	482 tis. €

Výkaz ziskov a strát – komentár

Výkony spoločnosti sú takmer výhradne tvorené dodávkami stavebných prác.

Náklady – hlavnou nákladovou položkou je spotreba materiálu (rúry, kolená, odbočky z kovových alebo z plastových materiálov, armatúry, čerpadlá, káble, farby, zateplovací materiál ai.), zariaďovacích predmetov (vodovodné batérie, vane, umývadlá, WC, pisoáre, radiátory a iné vykurovacie telesá, svietidlá, zásuvky, vypínače ai.) a zariadení (kotly a horáky ÚK, rozvádzače, rozdeľovače, elektroprístroje ai.). Podľa povahy vykonávaných prác a štandardu vybavenia podľa požiadaviek zákazníka sa materiálová náročnosť pohybuje v rozpätí 30 – 70% z výkonov.

Ďalšou významnou položkou sú subdodávky prác, ktoré nevykonávame vlastnými pracovníkmi buď preto, lebo sa jedná o špeciálne práce a dodávky, alebo si prenajímame živnostníkov z nášho odboru na zabezpečenie výroby pri vyššom stave zákaziek. Je to veľmi pohyblivá položka, ťažko definovať jej podiel na nákladoch.

Okrem poddodávok sú v kategórii služieb vedené aj ďalšie náklady, ako sú cestovné náhrady pri prácach mimo pravidelného pracoviska, nájomné a leasing.

Tretou najväčšou položkou sú osobné náklady. Priemerná mzda všetkých zamestnancov spoločnosti vrátane manažmentu dosiahla za rok 2012 výšku cca 690,- € mesačne, čo po dlhých rokoch rastu predstavuje pokles oproti predchádzajúcemu roku, úzko spojený so znížením výroby.

Ostatné nákladové položky sa pohybujú na úrovni do 2% celkových nákladov spoločnosti, ani položka odpisov, vzhľadom k tomu, že spoločnosť zatiaľ sídli v prenajatých priestoroch a pri svojej činnosti nepotrebuje drahé stroje či zariadenia, nehrá dôležitú úlohu.

Súvaha – komentár

Aktíva – neobežný majetok firmy tvoria stroje a zariadenia používané pri činnosti. Jedná sa predovšetkým o stroje a motorové vozidlá. Všetky sú v dobrom technickom stave, málo opotrebované, ich využiteľnosť je rôzna podľa používaných materiálov pri inštaláciách. Spoločnosť vlastní v podstate všetky zariadenia na spájanie potrubí – zvaraním (ocel, meď, rôzne plasty, kovoplasty) či šrúbovaním (pozinkovaná ocel, meď, kovoplasty).

Obežný majetok tvoria predovšetkým krátkodobé a dlhodobé pohľadávky (do uplynutia záručných lehôt stavieb), a finančné prostriedky.

Pasíva – vlastné imanie spoločnosti k 31. 12. 2013 vo výške 375 tis. € je tvorené predovšetkým základným imaním, nerozdeleným ziskom z minulých období a stratou bežného obdobia, ktorá výrazne znížila stav oproti roku 2012.

Závazky spoločnosti sú predovšetkým z obchodného styku, sú tu však aj záväzky voči zamestnancom, ktoré budú splatné vo výplatnom termíne a k tomu prislúchajúce odvody. Iné záväzky sú z leasingových zmlúv a záväzkov voči spoločníkom.

***Výkony podľa
investorov***

		2013	2012	2011	2010	2009	2008
1	IMOS Brno	187	30	332	171	385	
2	OSBD Poprad	141	125				
3	CŠO-stav	131	65				
4	Intech Slovakia	122	414				
5	ARPROG poprad	113	41	168	202	234	59
6	Chemostav Poprad	95	240	93	217	72	114
7	Keraming Trenčín	94					
8	CONNECT pro SNV	76	60	24			
	DYNAMIK Construction Nitra	64					
10	E-BYT Poprad	57					
11	ŠIRILA SNV	55	67	11	25	174	316
12	Crazy Fly	45					
13	DAG Slovakia	43					
14	Spol vl. bytov Murgašova PP	40					
15	JMK Lipany	39	379	355	461	42	
28	Desať s.r.o. V. Lomnica	39		13	18	93	99
17	BBG Stav PP	38					
18	STING Poprad	36	109	234			
19	Tatramat Poprad	33	23	11	24	34	
20	Konštrukta Poprad	29					
21	IKA TRANS	24					
22	Beljajev	21					
23	STEMP Poprad	15	122	197	308	696	307
24	Wagon Trading Poprad	15	2	9	11	29	
25	Triangle Group	12					
26	Farna Agro Dúbrava	10					
27	INGEMA	10					
28	Plastiflex Kežmarok	8	36	18	38	3	19
29	Lesy SR	8					
30	Tatry mountain resorts	7	226	9	164	385	618
	ŠTICH Humenné		434	306	200	385	618
	S p o l u	1 606					
	Výkony spolu	1 737	3 037	2 739	2 841	2 911	2 897
	Spolu partnerov	114	126	122	88	84	93

VÝSLEDOKA

	2009	2010	2011	2012	2013
Tržby z predaja tovaru				44	
Náklady na obstaranie predaného tovaru				44	
Výroba	3055048	2808408	2723521	3027489	1728146
Výrobná spotreba	1879405	1969033	2036189	2149053	1307526
- z toho : spotreba mat., en.,ost.n.dodávok	1315446	1214572	1393099	1354781	791569
služby	563959	754461	643090	794272	515957
zmena stavu vnútroorg.zásob		1014			
Pridaná hodnota	1175643	840389	687332	878436	420620
Osobné náklady	708289	667901	671515	683206	629736
- z toho: mzdy	515607	483422	491425	498556	455270
soc. poistenie	178372	166997	167257	172395	160699
sociálne náklady	14310	17482	12833	12255	13767
Dane a poplatky	6729	5014	5077	7858	6364
Odpisy	75729	65425	49805	38301	17285
Tržby z predaja DM a materiálu	8356	4568	31604	12301	8529
ZC predaného DM a materiálu	8330	4083	30070	11086	8505
Tvorba a zúčt. opravných položiek	2024	-1329	15495	-1291	228737
ost.výnosy z hosp.činnosti	10347	6018	2253	10404	105432
ost. náklady z hosp. činnosti	12685	11965	20556	18870	136830
HV z hosp. činnosti	380560	97916	-71329	143111	-492876
Finančné výnosy	216	300	70	282	996
Finančné náklady	10178	13031	10586	13529	20832
HV z fin. činnosti	-9962	-12731	-10516	-13247	-19836
HV z bežnej činnosti	370598	85185	-81845	129864	-512712
daň z príjmov z bežnej činnosti	72296	18753	-11312	24209	-46367
HV z bež.činnosti po zdanení	298302	66432	-70533	105655	-466345
HV z mim. činnosti po zdanení					
HV ZA ÚČT. OBDOBIE PO ZDANENÍ	298302	66432	-70533	105655	-466345

S Ú V A H A

	2009	2010	2011	2012	2013
Neobežný majetok	148052	91451	72093	38175	20890
- dlh.nehm.majetok					
- dlh.hm.majetok	148052	91451	72093	38175	20890
- dlh.fin.majetok					
Obežný majetok	1320345	1385969	1509422	1487535	869552
- zásoby	52234	16553	57807	23560	17374
- dlh.pohľadávky	66272	75658	70222	78519	95968
Odložená daňová pohľad.					43611
- krátk.pohľadávky	974991	1144230	1318132	1260184	652532
- z obch.styku	965801	1087200	1284487	1252318	624458
- daňové		50384	21757		25468
- ostatné	9190	6646	11888	7866	2606
- finančné účty	226848	149528	63261	125272	60067
Časové rozlíšenie	17250	9964	7820	8270	51795
SPOLU MAJETOK	1485647	1487384	1589335	1533980	942237
Vlastné imanie	821030	602462	531929	637584	374600
Základné imanie	6900	6900	6900	6900	6900
Ostatné kapitálove fondy					203361
Rezervný fond	1380	1380	1380	1380	1380
HV min. rokov	514448	527750	594182	523649	629304
HV bež. Obdobia	298302	66432	-70533	105655	-466345
Závazky	659424	883293	1057406	896396	567637
Rezervy	30430	31349	42315	46714	43547
Dlhodobé záväzky	32986	283010	231530	214991	4184
Krátkodobé záväzky	521144	447115	665299	445258	340095
- z obch.styku	369134	368945	582065	374878	281099
- nevyf.dodávky	823	447	2792	197	284
- voči spoločníkom	79620	3101	3182	3163	2970
- voči zamestnancom	34801	36087	34620	30469	33935
- zo soc.zab.	21154	20559	20445	18478	18380
- daňové	10514	11624	20850	18073	3427
- ostatné	5098	6352	1345		
Krátkodobé fin.výpomoci				7943	7943
Bankové úvery	74864	121819	118262	181490	171868
Časové rozlíšenie	5193	1629			
SPOLU VI a záväzky	1485647	1487384	1589335	1533980	942237