

MARSTEEL spol. s r.o.

Kostrova 3, 040 17 Košice

Spoločnosť zapísaná v Obchodnom registri Okresného súdu Košice I., oddiel Sro, vložka č. 14269/V

VÝROČNÁ SPRÁVA  
2013

## ***Základné informácie o spoločnosti***

Obchodné meno: **MARSTEEL spol. s r.o.**

Sídlo: **Kostrova 3, 040 17 Košice - Barca**

**IČO :** 36 573 531  
**DIČ:** 2020049691  
**IČ DPH:** SK2020049691

Dátum založenia: **9.9.2003**

Dátum vzniku: **1.10.2003**

## ***História firmy a predmet podnikania***

Súčasnú podnikanie spoločnosti má predchodcu v pôsobení živnostníka Ferenc Mede od roku 1998. V prvopočiatoch patrilo do podnikateľských aktivít firmy spolupráca s nemeckou DWK Drahtwerk Köln GmbH na českom, slovenskom a maďarskom trhu a sprostredkovanie nákupu betonárskeho železa pre jednu maďarskú spoločnosť. Firma pôsobí ako miestne detašovaný agent v záujme lokálnej podpory predaja produktov výrobcu. V rámci obchodných aktivít je v prípade potreby dodávateľom poskytované sprostredkovanie prepravných služieb.

Od roku 2000/2001 sa postupne rozširuje okruh aktivít o obchodovanie s oceľovými kanálkami, odvzdušňovacím príslušenstvom a s elektrovodnými lanami a proces obchodovania o priamy nákup a predaj. V dôsledku rozmáhajúcich sa aktivít sa postupne rozrástá počet zamestnancov. Od roku 2003 sa mení právna forma na s.r.o. a od roku 2007 sa mení pôsobisko, ako aj sídlo firmy na Kostrovu 3. Od roku 2007 firma preberá zastúpenie výrobcu voľne kovaných výkovek Hámor ZRt. na českom, slovenskom a poľskom trhu. Od roku 2010 sme výhradnými zástupcami spoločností FCI na slovenskom a českom trhu. Tieto nové obchodné aktivity sú v časoch pretrvávajúcej krízy investíciou do budúcej prosperity. V dôsledku rastúceho počtu obchodných partnerov a rozširujúceho sa geografického pôsobiska, rastie počet zamestnancov firmy, určité práce sa vyčleňujú (out-sourcing), obrat aj zisk firmy mierne klesajú.

V roku 2012 zmluvne spolupracuje firma s nasledovnými výrobcami: DWK Drahtwerk Köln GmbH, WBR Rohr. und Bauelemente GmbH, WDI – DSW, Hámor ZRt., FCI Furukawa Kft. a s BRUGG Kabel a.g, a na základe ústnej dohody s Conflandey industries, so STRIP a.s. . Naše cieľové trhy sú: Slovensko, Česko, Maďarsko, Poľsko, Rumunsko, Bulharsko, Nemecko, štáty bývalej Juhoslávie.

## ***Systém manažérstva kvality***

Systém manažérstva kvality zatiaľ firma nemá zavedený. Systém práce, hierarchia, tímová práca a kolektívny duch firmy sú budované systematicky a dlhodobo smerujú k spokojnosti zákazníkov a k transparentnosti procesov prebiehajúcich vo firme. Zavedenie systému manažérstva kvality je plánované na blízku budúcnosť, v súčasnosti má tento plán predovšetkým personálne slabiny.

## ***Štruktúra vlastníkov spoločnosti k 31.12.2013***

### **Štruktúra spoločníkov**

1. Ing. Ferenc MEDE	11 700,- €	78%
2. Ing. Tibor Panyko	3 300,- €	22%

**Informácie o konsolidovanom celku:**

Účtovná jednotka nie je súčasťou konsolidovaného celku.

***Kapitálová účasť v iných spoločnostiach k 31.12.2013***

V roku 2013 bola dňa 22. júla založená Zakladateľskou listinou a zapísaná v Obchodnom registri Súdnej stolice Miskolc, Maďarsko dňa 13.8.2013 spoločnosť MARSTEEL spol. s r.o. magyarorsági fióktelepe. Sídlo spoločnosti: H-3533 Miskolc, Kerpely Antal utca 15. Pri vzniku bolo vytvorené základné imanie spoločnosti vo výške 3 000 000 HUF.

***Zloženie orgánov spoločnosti*****Štatutárne a iné orgány:**

Ing. Tibor Panyko – konateľ spoločnosti

Ing. Ferenc Mede – konateľ spoločnosti

**Orgány spoločnosti:**

Valné zhromaždenie

Konatelia spoločnosti

**Výkonné vedenie:**

Generálny riaditeľ spoločnosti

Ing. Ferenc Mede

Výkonný riaditeľ spoločnosti:

Ing. Tibor Panyko

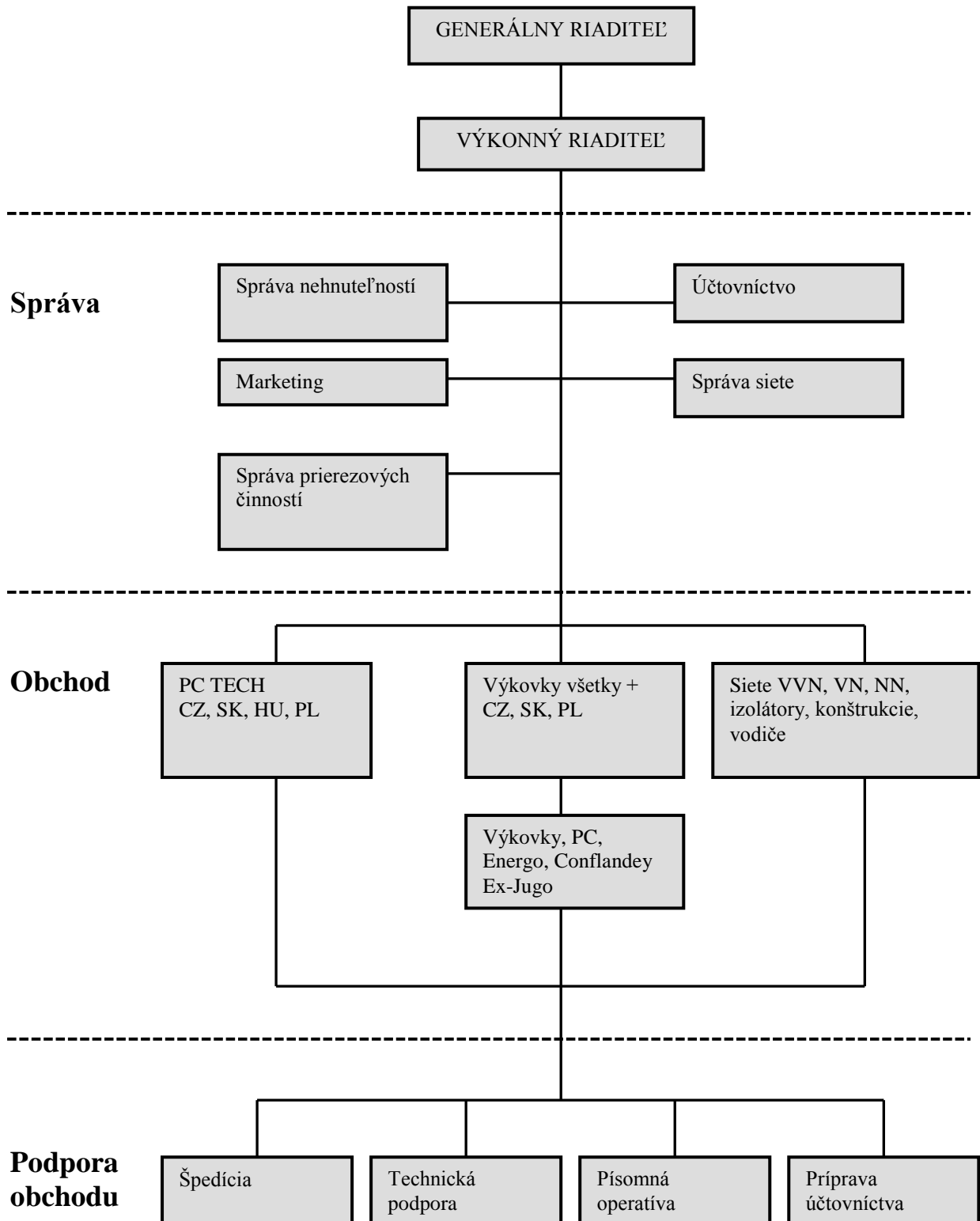
***Organizačná štruktúra spoločnosti a zamestnanosť***

Priemerný počet zamestnancov počas účtovného obdobia:

Ukazovateľ	Zamestnanci spolu		Z toho vedúci zamestnanci	
	Bežné obdobie	Predchádzajúce obdobie	Bežné obdobie	Predchádzajúce obdobie
Priemerný počet	7	7	2	2
Stav pracovníkov k dátumu 31.12.	7	7	2	2

Organizačne je spoločnosť rozdelená na:

## Vedenie



## ***Ludské zdroje***

Ku koncu roka 2013 mala spoločnosť 7 zamestnancov, z toho dvaja boli vedúci, resp. riadiaci, piati so zameraním na obchod, z toho jeden externý obchodník, traja administratívni pracovníci. Externe je zabezpečovaná správa a údržba nehnuteľností, správa počítačovej siete, vedenie účtovníctva a mzdovej agendy.

Jazyková vybavenosť zamestnancov je na vysokej úrovni, firma aj naďalej podporuje rast zamestnancov v tejto oblasti. V prípade potreby sa zamestnanci zúčastňujú školení v oblasti daní, účtovníctva, registratúry, ochrany osobných údajov, vymáhania pohľadávok apod. Veľký dôraz firma kladie na prípravu a zaškolenie v oblasti požiarnej ochrany a bezpečnosti práce.

Sociálna politika a program starostlivosti je nástrojom, ktorého cieľom je vytvoriť optimálnejšie podmienky pre zamestnancov na ich pracovný výkon, na zvyšovanie ich spokojnosti, stabilizácie a spolupatričnosti. Z prostriedkov sociálneho fondu bolo v roku 2013 čerpaných 701 € ako príspevok na stravovanie zamestnancov.

## ***Povinnosti spoločnosti voči štátu a iným organizačným zložkám***

Zvláštnu pozornosť firma venuje včasným úhradám miezd pre zamestnancov, všetkých druhov daní a odvodov pre inštitúcie sociálneho, zdravotného a dôchodkového zabezpečenia. Spoločnosť nie je a ani nebola dlžníkom žiadnej zo spomenutých inštitúcií.

## ***Ostatné údaje o firme***

### ***- investície do výskumu a vývoja***

Spoločnosť MARSTEEL spol. s r.o. v roku 2013 vytvorila technické riešenie servisnej konzoly pre ohraňované stožiare, ktorý je chránený ako úžitkový vzor v SK a ČR. Náklady vynaložené v roku 2013 vo výške 1 851,73 €.

***udalosti osobitného významu, ktoré nastali po skončení účtovného obdobia, za ktoré sa vyhotovuje výročná správa***

Nenastali žiadne významné udalosti.

### ***- nadobúdanie vlastných akcií***

Spoločnosť nevlastní žiadne akcie, dočasné listy.

Má účasť na ZI v spoločnosti MARSTEEL spol. s r.o. magyarorsági fióktelepe. Sídlo spoločnosti: H-3533 Miskolc, Kerpely Antal utca 15. Pri vzniku bolo vytvorené základné imanie spoločnosti vo výške 3 000 000 HUF.

## ***Správa o podnikateľskej činnosti a stave majetku***

Spoločnosť od roku 2003 ako aj jej predchodca čo sa týka zamestnanosti, obratu, rôznorodosti podnikateľských aktivít, geografickej pôsobnosti boli a stále sú strednodobo na stúpajúcej krivke. Rozmach podnikateľských aktivít smerom k priamym obchodom prináša so sebou aj zvýšenú mieru rizika, ktorú je potrebné sledovať, analyzovať a podľa možnosti minimalizovať. V zmysle toho má firma piaty rok poistené svoje pohľadávky v spoločnosti Euler Hermes Servis, s r.o.

Po období krízy a stagnácie sa očakáva mierne zlepšenie a oživenie tradičných trhov a oborov, v ktorých firma pôsobí. Nové aktivity a nové trhy predovšetkým v oblasti energetiky a ekologického hospodárstva predstavujú už stabilnú cestu k udržiavaniu stability a zdravého rastu firmy. Najmä stabilita pracovného miesta je z pohľadu dlhodobého udržania pocitu firemnej spolupatričnosti v súčasnej nejstej situácii nevyhnutná.

Potreba a zásady ochrany životného prostredia sú súčasťou firemnej kultúry a teda sú od zamestnancov vyžadované, ak by k tomu náhodou niekto nemal automaticky pozitívny vzťah. Keďže sme „len“ obchodná organizácia, tak v rámci našich možností separujeme firemný odpad a ohľaduplne sa k životnému prostrediu stavíme aj v iných firemno-životných situáciách.

V porovnaní s prvým uceleným rokom podnikania od vzniku s.r.o., ktorým bol rok 2004 firma prešla z pohľadu tržieb zaujímavým vývojom. Tržby celkom v roku 2004 predstavovali hodnotu 22 893 tis. Sk (759 910 €) a do roku 2011 už boli takmer 5-násobne vyššie. V roku 2013 v porovnaní s predchádzajúcim rokom, sme zaznamenali nárast obratu firmy o 36,69 %. Obchodná marža, ktorá v roku 2011 bola na úrovni 15,77%, klesla v roku 2012 na 10,55%, no v roku 2013 sa zvýšila na 11,98 %. Počet zamestnancov od jej vzniku po súčasnosť sa výrazne nelíšil od dnešného evidenčného stavu, kedy v roku 2004 mala firma 6 zamestnancov, v súčasnosti je ich 7 a jeden externý obchodník. Tento vývoj a výsledok svedčí o tom, že sa spoločnosť postupne profiluje ako priamy dodávateľ tovaru pre koncových zákazníkov a nie ako poskytovateľ služieb spojených s predajom. Okrem toho firma rozšírila aj svoju geografickú pôsobnosť o nové trhy a paletu tovarov o nových dodávateľov. Nárast produktivity svedčí o zmysluplnej HR-politike, ktorá sa strednodobo vypláca a motivuje ľudí k zvyšovaniu výkonnosti. V priebehu roka 2013 nadobudla spoločnosť za priaznivých ekonomických podmienok nehnuteľnosť – výrobnú halu spolu s kancelárskymi priestormi a pozemkom v Maďarsku, Miskolci. V nadobudnutej hale v priebehu roka postupne rekonštruovala a inštalovala zakúpenú výrobnú linku. Kúpa, rekonštrukcia a následný prenájom haly a výrobnéj linky sú súčasťou strednodobého plánu, podnikateľského zámeru spoločností MARSTEEL spol. s r.o. ZEA Mano Kft. a DWK Drahtwerk Köln GmbH na výrobu polovýrobku ako subdodávky pre potreby energetiky. Úlohou Marsteel v tomto konzorciu je zabezpečenie výrobných faktorov, trhov a koordinácia činností súvisiacich s logistikou výroby, vybavovaním zákazok. V priebehu roka 2014 predpokladáme odskúšanie a postupný nábeh výroby. Je predpoklad, že ku koncu roka 2014 bude na mesačnej úrovni dosiahnutá ziskovosť projektu.

Porovnanie niektorých ukazovateľov Výkazu ziskov a strát za roky 2011 – 2013 je v nasledujúcej tabuľke:

Údaje v €	2011	2012	2013
Tržby z predaja tovaru	2 959 157	2 567 061	3 727 068
Náklady na predaný tovar	2 556 102	2 322 114	3 328 268
Obchodná marža	403 055	244 947	398 800
Tržby z predaja služieb	356 712	432 022	372 509
Tržby celkom	3 315 869	2 999 083	4 099 577
Výrobná spotreba	601 197	545 494	533 108
Pridaná hodnota	158 570	131 475	238 201
Osobné náklady	94 140	92 560	109 723
HV z hospodárskej činnosti	22 372	27 700	22 956
HV finančnej činnosti	-11 586	-20 751	-16 462
HV z bežnej činnosti pred zdanením	10 786	6 949	6 494
Daň z príjmov z bežnej činnosti	3 443	535	4 179
HV za účtovné obdobie	7 343	6 414	2 315
Počet zamestnancov	7	7	7
% obchodnej marže	15,77	10,55	11,98
Pridaná hodnota na 1 zamestnanca	22 653	18 782	34 029
Zisk z predaja tovaru na 1 zamestnanca	57 579	34 992	56 971
Tržby celkom na 1 zamestnanca	473 696	428 440	585 654
Priemerné osobné náklady	13 449	13 223	15 675

V roku 2013 sme zaznamenali nárast tržieb za predaný tovar o 1 160 007 €. Oproti roku 2012 tieto tržby vzrástli o 45,19 % a v porovnaní s rokom 2011 o takmer 26 %. Pokles sme však zaznamenali v tržbách za poskytované služby, v porovnaní s rokom 2012 o 13,78%. Nárast tržieb za predaný tovar súvisí s cyklickosťou chodu určitých odvetví, ale aj s dynamickým prístupom k zmenám trhových podmienok na jednotlivých segmentoch. Nárast tržieb pripisujeme aj cieľeným investíciám, ktoré sa zrealizovali v nedávnej minulosti. Pokles objemu tržieb za služby je dôsledkom outsourcingu aktivít, ktoré sú takýmto spôsobom nákladovo výhodnejšie.

Obchodná marža medziročne vzrástla o 62,81 % (153 853

V roku 2013 z celkových tržieb predstavovali tržby tuzemské 20,59 % a tržby do zahraničia tvoria 79,41 % z celkových tržieb. V roku 2010 podiel tuzemských obchodov na celkových tržbách tvoril iba 6,32%, v roku 2012 to už bolo 27,88 %. V dôsledku pohľadu na trh v celoeurópskom meradle je pre nás tento pomer pomerne málo podstatný.

Produktivita práce z tržieb na 1 zamestnanca predstavuje v roku 2013 hodnotu 585 654 €, čo predstavuje výrazný nárast oproti roku 2012 - o 157 214 € vo vyjadrení na 1 zamestnanca. Porovnanie k roku 2011 – nárast o 111 958 €. Posledných 3-5 rokov sme boli nútení postupne sa preorientovať z provízných obchodov na priame obchody – kde z dôvodu silnejúcej konkurencie a premenlivého dopytu dochádza k vyššej potrebe vynaloženej práce na jednotku tržieb, k poklesu produktivity. V roku 2013 sme zaznamenali opačný posun – nárast podielu provízných obchodov – nárast produktivity.

Tabuľkový prehľad medziročných zmien v nominálnom aj percentuálnom vyjadrení:

Výkaz ziskov a strát	Medziročné zmeny - nominálne vyjadrenie		Medziročné zmeny - percentuálne vyjadrenie	
	2013 - 2011	2013 - 2011	2013 - 2011	2013 - 2011
Tržby z predaja tovaru	1 160 007	767 911	45,19	25,95
Náklady na predaný tovar	1 006 154	772 166	43,33	30,21
Obchodná marža	153 853	-4255	62,81	-1,06
Tržby z predaja služieb	-59 513	15 797	-13,78	4,43
Tržby celkom	1 100 494	783 708	36,69	23,64
Výrobná spotreba	-12 386	-68 089	-2,27	-11,33
Pridaná hodnota	106 726	79 631	81,18	50,22
Osobné náklady	17 163	15 583	18,54	16,55
HV z hospodárskej činnosti	-4 744	584	-17,13	2,61
HV finančnej činnosti	4289	-4 876	-20,67	42,09
HV z bežnej činnosti pred zdanením	-455	-4 292	-6,55	-39,79
Daň z príjmov z bežnej činnosti	3 644	736	681,12	21,38
HV za účtovné obdobie	-4 099	-5 028	-63,91	-68,47

### Výber niektorých ukazovateľov súvahy za roky 2011 – 2013

	2011	2012	2013
<b>Aktíva celkom</b>	<b>856 035</b>	<b>760 252</b>	<b>1 219 945</b>
Neobežný majetok	75 791	185 910	633 398
Dlhodobý hmotný majetok	75 791	185 910	621 448
Obežný majetok	776 369	571 805	578 855
Zásoby	27 237	15 770	8 479
Dlhodobé pohľadávky	9 409	5 941	11 870
Krátkodobé pohľadávky	727 346	545 935	541 515
Finančné účty	12 377	4 159	16 991
Časové rozlíšenie	3 875	2 537	7 692
<b>Pasíva celkom</b>	<b>856 035</b>	<b>760 252</b>	<b>1 219 945</b>
Vlastné imanie	24 408	23 523	448 475
Závazky	831 542	736 669	771 470
Rezervy	3 942	2 062	2 077
Dlhodobé záväzky	6 619	66 192	39 132
Krátkodobé záväzky	765 524	661 688	681 146
Bankové úvery a finančné výpomoci	55 457	6 727	49 115
Časové rozlíšenie	85	60	0

Od svojho vzniku firma vykazuje stále kladný hospodársky výsledok. Do roku 2011 všetky svoje obchody a činnosť prefinancovala z vlastných zdrojov. Avšak v roku 2011 z dôvodu črtajúcich sa možností nových obchodov firma využíva kontokorentný úver s možnosťou čerpania do výšky 300 tis. €. V roku 2013 bola suma zvýšená na 350 000,- €.

Ukazovatele likvidity	2011	2012	2013
Okamžitá likvidita (L1)	0,016	0,006	0,025
Pohotová likvidita (L2)	0,966	0,831	0,820
Bežná likvidita (L3)	1,002	0,855	0,832
Rentabilita zisku	0,221	0,214	0,056
Rentabilita vlastného imania	0,30	0,27	0,01
Doba splatnosti pohľadávok	80	66	48
Doba splatnosti záväzkov	91,5	89,7	68,7
Doba obratu zásob (v dňoch)	3,3	2,2	0,8

### *Návrh na rozdelenie hospodárskeho výsledku*

Hospodársky výsledok roku 2013 – zisk vo výške **2 315,07 €** bude zúčtovaný:

- tvorba rezervného fondu vo výške 5% zo zisku - nie je potrebná, rezervný fond je vytvorený v maximálnej výške v zmysle spoločenskej zmluvy
- zisk vo výške 2 315,07 € bude zúčtovaný na účet nerozdeleného zisku

## ***Predpokladaný vývoj spoločnosti v roku 2014***

Pre ďalšie obdobie predpokladáme všeobecne priaznivejšie zákaznicke prostredie pre podnikanie, ktoré však je prinajmenšom kompenzované vyostrujúcou sa konkurenciou a globalizáciou na lokálnej úrovni. Naše operatívne kroky smerujú k udržaniu tempa rastu spoločnosti resp. aspoň k stabilizácii tržieb a zisku. K tomu by nám v nemalej miere mala prispieť navýšená pôžička od banky na prevádzkové financovanie. Takto sa nám otvárajú aj úplne nové možnosti priamych obchodov, kde sme doteraz boli brzdení nedostatkom financií resp. neochotou dodávateľa spolupodieľať sa na prefinancovaní zákaziek a, v neposlednom rade, na znášaní rizika. Prípadné rozširovanie podnikateľských aktivít je otázkou rozhodnutí v rámci prirodzeného vývoja firmy.

V ďalšom období má firma v pláne s podporou nášho dlhoročného zahraničného obchodného partnera rozvoj výroby sofistikovaných oceľových polovýrobov pre potreby energetiky, ktorému sa položili základy v roku 2013. V náväznosti na úzku spoluprácu so zahraničným partnerom a na novátorský prístup k riešeniu potrieb konkrétneho výrobného segmentu sa nám otvára nová dimenzia možnosti rozvoja spoločnosti.

## ***Účtovná prax a účtovné zásady***

Účtovníctvo je vedené v zmysle zákona o účtovníctve v znení neskorších predpisov. Spoločnosť má vypracovanú internú smernicu o zásadách vedenia a spracovania účtovníctva. Účtovná jednotka v r. 2013 nakupovala investičný majetok v obstarávacích cenách. Pri účtovaní zásob tovaru postupovala spôsobom „A“ účtovania zásob. Základom pre oceňovanie majetku a záväzkov boli všetky náklady a výnosy, ktoré sa vzťahovali na príslušné účtovné obdobie, riziká, straty a znehodnotenia známe pri zostavení účtovnej závierky ku dňu uskutočnenia účtovného prípadu a v účtovnej závierke ku dňu jej zostavenia. Majetok a záväzky vyjadrené v cudzej mene boli prepočítané na eurá referenčným výmenným kurzom určeným a vyhláseným ECB alebo NBS v deň predchádzajúci dňu uskutočnenia účtovného prípadu alebo v iný deň, podľa ustanovenia osobitných predpisov a v účtovnej závierke platným ku dňu jej zostavenia. Kurzové zisky a kurzové straty vypočítané ku dňu, ku ktorému sa účtovná závierka zostavuje, sa účtujú výsledkovo.

Zložky majetku a záväzkov boli ocenené:

- hmotný majetok obstarávacími cenami
- nakúpený tovar obstarávacími cenami, pri rovnakom druhu tovaru cenou zistenou váženým aritmetickým priemerom
- peňažné prostriedky a ceniny nominálnymi hodnotami
- pohľadávky a záväzky obstarávacími cenami
- nehmotný majetok obstarávacími cenami

## ***Správa audítora k účtovnej závierke***

Spoločnosť má povinnosť overenia účtovnej závierky audítorom. Audit uskutočnila Ing. Viera Hošťáková, Košice, Dekrét SKAU 443, ktorá vo svojej správe o overení účtovnej závierky za rok 2013 konštatovala, že účtovná závierka bola vykonaná v súlade so zákonom o účtovníctve.

## ***Súvaha***

V prílohe

***Výkaz ziskov a strát***

V prílohe

***Poznámky k účtovnej závierke***

V prílohe

***Správa nezávislého audítora***

V prílohe

Výročnú správu spracovali:

Ing. Ferenc Mede

Ing. Tibor Panyko

Alica Alezárová

V Košiciach, dňa 23.6.2014