

Poznámky Úč POD 3 - 04

POZNÁMKY**individuálnej účtovnej závierky
zostavenej k 31.03.2014**v - eurocentoch - celých euráchZa obdobie od mesiac rok do mesiac rok
0 4 2 0 1 3 do 0 3 2 0 1 4

Bezprostredne predchádzajúce obdobie od 0 4 2 0 1 2 do 0 3 2 0 1 3

Dátum vzniku účtovnej jednotky

3 1 0 8 2 0 0 4

Účtovná závierka - riadna
 - mimoriadna
 - priebežná**Účtovná závierka** - zostavená
 - schválená**IČO**

3 5 8 9 8 6 2 3

DIČ

2 0 2 1 8 6 8 9 9 2

Kód SK NACE

5 6 2 1 . 0

Obchodné meno (názov) účtovnej jednotky

S K Y G O U R M E T S L O V E N S K O S . R . O .

Sídlo účtovnej jednotky**Ulica**

T R O J I Č N É N Á M E S T I E

Číslo

1 3

PSČ

8 2 1 0 6

Názov obce

B R A T I S L A V A

Číslo telefónu

0 9 0 2 / 1 8 9 7 0 9

Číslo faxu

0 /

E-mailová adresa

Zostavené dňa:30.09.2014	Podpisový záznam osoby zodpovednej za vedenie účtovníctva:	Podpisový záznam osoby zodpovednej za zostavenie účtovnej závierky:	Podpisový záznam člena štatutárneho orgánu účtovnej jednotky alebo fyzickej osoby, ktorá je účtovnou jednotkou:
Schválené dňa:			

A. ZÁKLADNÉ INFORMÁCIE O SPOLOČNOSTI

1. ZÁKLADNÉ ÚDAJE

Účtovná jednotka Sky Gourmet Slovensko s.r.o. (ďalej len „spoločnosť“) je spoločnosť s ručením obmedzeným so sídlom Trojičné námestie 13, 821 06 Bratislava. Založená bola dňa 16.07.2004 zakladateľskou listinou vo forme notárskej zápisnice. Deň vzniku je 31.08.2004. IČO 35898623. Spoločnosť je zapísaná v Obchodnom registri Okresného súdu Bratislava I v oddieli: Sro, vložka číslo 32983/B.

2. HLAVNÝ PREDMET ČINNOSTI

Hlavným predmetom činnosti spoločnosti je:

- pohostinská činnosť - zabezpečovanie a prevádzkovanie stravovania v lietadlách a pozemných leteckých zariadeniach (letecký catering) zabezpečovanie a prevádzkovanie závodného stravovania, stravovania v hoteloch a iných ubytovacích zariadeniach, nemocniciach, školách a iných vysokoškolských zariadeniach, ako aj stravovania v bufetoch, kioskoch, kaviarňach a iných stravovacích zariadeniach, zabezpečovanie stravovania na kultúrnych, športových a iných spoločenských podujatiach (ambulantný predaj)
- výroba, príprava a predaj všetkých druhov studených a teplých jedál a nápojov
- výroba a predaj potravinových polotovarov a hotových produktov
- doprava, logistika, rozvoz a donášková služba jedál a nápojov (s vozidlami do 3,5 t vrátane prípojného vozíka v rozsahu voľnej živnosti)
- predaj tepelne rýchlo upravovaných mäsových výrobkov a obvyklých príloh ako aj bezmäsitých jedál
- predaj nealkoholických a priemyselne vyrábaných mliečnych nápojov, koktailov, piva, vína a destilátov
- predaj zmrzliny, ak sa na jej prípravu použijú priemyselne vyrábané koncentráty a mrazené krémy
- kúpa tovaru na účely jeho predaja konečnému spotrebiteľovi (maloobchod)
- kúpa tovaru na účely jeho predaja iným prevádzkovateľom živnosti (veľkoobchod)
- sprostredkovateľská činnosť v oblasti stravovania, obchodu, výroby a služieb v rozsahu voľnej živnosti
- poradenská a konzultačná činnosť v oblasti obchodu a služieb v rozsahu voľnej živnosti
- leasing spojený s financovaním - finančný leasing v rozsahu voľnej živnosti
- marketing a prieskum trhu
- reklamná a propagačná činnosť v rozsahu voľnej živnosti

3. POČET ZAMESTNANCOV

Počet zamestnancov spoločnosti je uvedený v nasledujúcej tabuľke:

<i>Názov položky</i>	<i>Bežné účtovné obdobie</i>	<i>Bezprostredne predchádzajúce účtovné obdobie</i>
Priemerný prepočítaný počet zamestnancov	2	2
Stav zamestnancov ku dňu, ku ktorému sa zostavuje účtovná závierka, z toho:	2	2
počet vedúcich zamestnancov	0	0

4. INFORMÁCIA O NEOBMEDZENOM RUČENÍ

Spoločnosť nie je ani neobmedzene ručiacim spoločníkom verejnej obchodnej spoločnosti a ani komplementárom komanditnej spoločnosti.

5. PRÁVNY DÔVOD NA ZOSTAVENIE ZÁVIERKY

Spoločnosť zostavuje túto účtovnú závierku podľa §17 Zákona 431/2002 Z.z. o účtovníctve v znení neskorších predpisov ako riadnu účtovnú závierku k poslednému dňu účtovného obdobia. Účtovná závierka spoločnosti bola zostavená za predpokladu nepretržitého trvania účtovnej jednotky.

6. DÁTUM SCHVÁLENIA ÚČTOVNEJ ZÁVIERKY ZA PREDCHÁDZAJÚCE OBDOBIE

Účtovná závierka zostavená za predchádzajúce účtovné obdobie bola dňa 31.12.2013 schválená Valným zhromaždením.

B. ZOZNAM ČLENOV ORGÁNOV SPOLOČNOSTI a SPOLOČENSKÁ ŠTRUKTÚRA

1. INFORMÁCIE O ČLENOCH ŠTATUTÁRNYCH ORGÁNOV

Členovia orgánov spoločnosti podľa výpisu z obchodného registra zo dňa 10.9.2014 sú:

Konatelia Eric Wolfgang Seiser

Menom spoločnosti koná a v jej mene podpisuje každý konateľ samostatne.

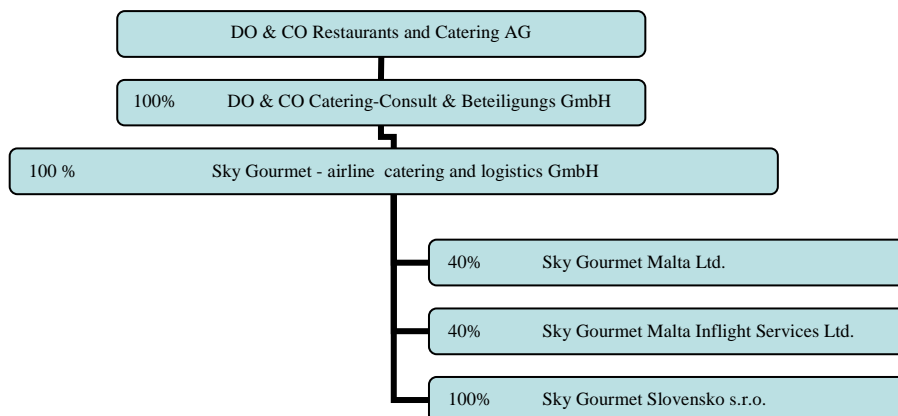
2. ŠTRUKTÚRA SPOLOČNÍKOV

Štruktúra spoločníkov/akcionárov k 10.09.2014 je nasledujúca:

Spoločník, akcionár <i>a</i>	Výška podielu na základnom imaní		Podiel na hlasovacích právach v % <i>d</i>	Iný podiel na ostatných položkách VI ako na ZI v % <i>e</i>
	absolútna <i>b</i>	v % <i>c</i>		
Sky Gourmet – airline catering And logistics GmbH	63 068	100 %	100 %	
Spolu	63 068	100 %	100 %	

C. INFORMÁCIE O KONSOLIDOVANOM CELKU

Štruktúra skupiny:



1. NAJVYŠŠÍ PODNIK V KONSOLIDÁCII

Najvyšším podnikom v konsolidácii, ktorý zostavuje účtovnú závierku za všetky skupiny účtovných jednotiek konsolidovaného celku, pre ktorú je spoločnosť konsolidovanou účtovnou jednotkou, je DO & CO Restaurants and Catering AG – Rakúsko.

2. MATERSKÝ PODNIK V KONSOLIDÁCII

Materským podnikom v konsolidácii, ktorý zostavuje konsolidovanú závierku za tú skupinu účtovných jednotiek konsolidovaného celku, ktorého súčasťou je aj spoločnosť, je spoločnosť Sky Gourmet – airline catering and logistics GmbH, letisko Schwechat, Viedeň, Rakúsko.

3. MIESTO ULOŽENIA KONSOLIDOVANÝCH ÚČTOVNÝCH ZÁVIEROK

Miesto, kde je možné konsolidované účtovné závierky získať, je materský podnik v konsolidácii.

4. DCÉRSKE PODNIKY

Spoločnosť nemá dcérske podniky a nie je ani neobmedzene ručiacim spoločníkom verejnej obchodnej spoločnosti a ani komplementárom komanditnej spoločnosti.

D. VŠEOBECNÉ PREDPOKLADY PRE VYPRACOVANIE ÚČTOVNEJ ZÁVIERKY

Účtovná závierka spoločnosti pozostávajúca zo súvahy, výkazu ziskov a strát a poznámok k účtovnej závierke k 31.3.2014 bola zostavená za predpokladu nepretržitého trvania činnosti spoločnosti a v súlade s účtovnými predpismi platnými v Slovenskej republike. Údaje v účtovnej závierke správne a verne zobrazujú stav majetku a záväzkov, vlastné imanie predstavujúce súhrn vlastných zdrojov krytia majetku, finančnú situáciu a výsledok hospodárenia.

Všeobecné zásady

1. Pri účtovaní o výsledku hospodárenia účtovnej jednotky spoločnosť berie za základ všetky náklady a výnosy, ktoré sa vzťahujú na účtovné obdobie bez ohľadu na dátum ich platenia.
2. Ocenenie majetku a záväzkov v účtovníctve a účtovnej závierke je upravené o položky vyjadrujúce riziká, straty a znehodnotenia, ktoré boli známe ku dňu zostavenia účtovnej závierky (opravné položky, rezervy).
3. Pokiaľ sa pri inventarizácii zásob zistí, že ich predajná cena znížená o náklady spojené s predajom je nižšia, než cena použitá na ich ocenenie v účtovníctve, zásoby sa ocenia v účtovníctve a v účtovnej závierke touto nižšou cenou.
4. Spoločnosť účtuje o skutočnostiach, ktoré sú predmetom účtovníctva, do obdobia, s ktorým tieto skutočnosti časovo a vecne súvisia, ak túto zásadu nemožno dodržať, môže účtovať aj v účtovnom období, v ktorom uvedené skutočnosti zistila.
5. Majetok a záväzky sú vykazované v historických cenách, ak nie je v článku E bode 1(Spôsob ocenenia jednotlivých položiek) uvedené inak.
6. Spoločnosť vykonala ku dňu účtovnej závierky inventarizáciu majetku a záväzkov v súlade so zákonom o účtovníctve.
7. Zostatky účtov, ktoré obsahuje súvaha, a ktorými sa účtovné obdobie začína, nadväzujú na zostatky účtov, ktorými sa predchádzajúce účtovné obdobie uzavrelo.
8. Pri rozlišovaní majetku a pasív na dlhodobé a krátkodobé sa za základné kritérium berie celková doba splatnosti. Pohľadávky a záväzky sú však v súvahe vykazované podľa zostatkovej doby splatnosti ku dňu zostavenia účtovnej závierky, to znamená, že pohľadávky a záväzky so zostatkovou dobou splatnosti do 12 mesiacov sú vykazované ako krátkodobé, so zostatkovou dobou splatnosti nad 12 mesiacov ako dlhodobé.

E. POUŽITÉ ÚČTOVNÉ METÓDY A ZÁSADY

1. SPÔSOB OCENENIA JEDNOTLIVÝCH POLOŽIEK

a) Dlhodobý nehmotný majetok obstaraný kúpou

Dlhodobý nehmotný majetok obstaraný kúpou bol v účtovníctve ocenený v obstarávacej cene.

Drobný dlhodobý nehmotný majetok do výšky 2 400 EUR je jednorázovo odpísaný do nákladov spoločnosti v roku jeho obstarania.

b) Dlhodobý hmotný majetok obstaraný kúpou

Dlhodobý hmotný majetok bol v účtovníctve ocenený v obstarávacej cene. Obstarávacia cena obsahuje cenu obstarania majetku a náklady súvisiace s obstaraním, ako napríklad náklady na dopravu, poštovné, clo, províziu.

Náklady na rozšírenie, modernizáciu a rekonštrukciu, vedúce k zvýšeniu výkonnosti, kapacity alebo účinnosti v úhrnnej hodnote viac ako 1 700 EUR pri jednotlivom majetku za bežné účtovné obdobie, zvyšujú obstarávaciu cenu dlhodobého hmotného majetku. Náklady na technické zhodnotenie v úhrnnej hodnote 1 700 EUR a menej pri jednotlivom majetku za bežné účtovné obdobie a náklady na prevádzku, údržbu a opravy sa účtujú do nákladov bežného účtovného obdobia.

Dlhodobý hmotný majetok do výšky 1 700 EUR je jednorázovo odpísaný do nákladov spoločnosti v roku jeho obstarania.

c) Pohľadávky

Pohľadávky sú v účtovníctve ocenené ich menovitou hodnotou. V prípade pochybných a sporných pohľadávok spoločnosť vytvára adekvátnu opravnú položku k pohľadávkam.

Pri dlhodobých pohľadávkach je opravnou položkou upravená hodnota pohľadávky na jej hodnotu v čase účtovania a vykazovania (súčasná hodnota).

d) Krátkodobý finančný majetok

Peňažné prostriedky a ceniny sú ocenené v ich menovitej hodnote.

e) Časové rozlíšenie na strane aktív súvahy

Spoločnosť účtuje na účtoch časového rozlíšenia v súlade so zásadou o účtovaní nákladov a výnosov do obdobia, s ktorým časovo a vecne súvisia, ide o anticipatívne a tranzitívne položky časového rozlíšenia.

f) Rezervy

Spoločnosť tvorí rezervy (§26 Zákona 431/2002 Z.z. o účtovníctve) na predpokladané riziká, straty a zníženia hodnoty súvisiace so záväzkami s neurčitým časovým vymedzením alebo výškou.

g) Záväzky

Záväzky (vrátane úverov a výpomocí) sú ocenené v ich menovitej hodnote. Ak sa pri inventarizácii záväzkov zistí, že suma záväzkov je iná ako ich výška v účtovníctve, uvedú sa záväzky v účtovníctve aj v účtovnej závierke v tomto zistenom ocenení.

h) Časové rozlíšenie na strane pasív súvahy

Spoločnosť účtuje na účtoch časového rozlíšenia v súlade so zásadou o účtovaní nákladov a výnosov do obdobia, s ktorým časovo a vecne súvisia, ide o anticipatívne a tranzitívne položky časového rozlíšenia.

i) Daň z príjmov

Splatná daň z príjmov sa vypočíta zo základu dane z príjmov a sadzby ustanovenej Zákonom o dani z príjmov.

Odložená daň je počítaná metódou záväzkov. Odložená daň z príjmov sa účtuje pri dočasných rozdieloch medzi účtovnou hodnotou majetku a účtovnou hodnotou záväzkov vykázanou v súvahe a ich daňovou základňou, pri možnosti umorovať daňovú stratu v budúcnosti a pri možnosti previesť nevyužitú daňovú odpočty a iné daňové nároky do budúcich období. Odložená daň sa vypočíta s použitím sadzby dane platnej v nasledujúcich účtovných obdobiach.

2. PLÁN ODPISOVANIA DLHODOBÉHO MAJETKU

Spoločnosť má zostavený odpisový plán ako podklad pre vyčíslenie oprávok odpisovaného majetku v priebehu jeho používania. Účtovné odpisy sú vypočítané z ceny, v ktorej je majetok ocenený v účtovníctve a to do jej výšky.

Dlhodobý hmotný majetok spoločnosť odpisuje metódou rovnomerného odpisovania po dobu stanovenej životnosti odpisovaného majetku.

<i>Názov majetku</i>	<i>Doba odpisovania</i>
Dopravné prostriedky	4 roky

Pre daňové účely spoločnosť odpisuje svoj dlhodobý hmotný majetok v zmysle § 22 – 29 zákona č. 595/2003 Z.z. o dani z príjmov. Tieto odpisové sadzby sú rovnaké ako sadzby používané pre účtovné účely.

3. ZÁSADY PRE TVORBU OPRAVNÝCH POLOŽIEK

a) Zásady pre tvorbu opravných položiek k zásobám

Spoločnosť netvorila opravnú položku k zásobám.

b) Zásady pre tvorbu opravných položiek k pohľadávkam

Spoločnosť tvorí opravnú položku k pohľadávkam podľa vnútro podnikovej smernice nasledovne:

<i>Kritéria</i>	<i>Opravná položka v %</i>
Pochybné a sporné pohľadávky	100
V konkurze	100

4. PREPOČET ÚDAJOV V CUDZÍCH MENÁCH NA MENU EURO

V účtovníctve sa majetok a záväzky vyjadrené v cudzej mene prepočítavajú na menu euro kurzom určeným v kurzovom lístku Európskej centrálnej banky v deň predchádzajúci dňu uskutočnenia účtovného prípadu alebo v iný deň, ak to ustanovuje osobitný predpis.

Účtovná jednotka ku dňu, ku ktorému sa zostavuje účtovná závierka, prepočíta na menu euro majetok a záväzky vyjadrené v cudzej mene s výnimkou prijatých a poskytnutých preddavkov kurzom vyhláseným Európskou centrálnou bankou.

Kurzové rozdiely vzniknuté počas roka ako aj kurzové rozdiely vzniknuté pri prepočte majetku a záväzkov ku dňu zostavenia účtovnej závierky ovplyvňujú hospodársky výsledok bežného účtovného obdobia.

5. ZMENY SPÔSOBOV OCEŇOVANIA, ODPISOVANIA, VYKAZOVANIA, POSTUPOV ÚČTOVANIA

V účtovnej jednotke sa počas roka neuskutočnili zmeny spôsobov oceňovania, spôsobov odpisovania, postupov účtovania, usporiadania položiek účtovnej závierky ani obsahového vymedzenia týchto položiek oproti predchádzajúcemu účtovnému obdobiu, ak nie je uvedené inak, okrem tých, ktoré vyplývali priamo zo zmien v slovenskej účtovnej legislatíve.

Zmeny vyplývajúce zo zmien alebo doplnení v účtovnej legislatíve sú predovšetkým nasledujúce:

- poistenie majetku určeného na prevádzkovú činnosť a iného poistného súvisiaceho s prevádzkovou sa od 1. januára vykazuje na účte 548 – Ostatné náklady na hospodársku činnosť
- spôsobu účtovania zákazkovej výroby – v súvislosti s tým boli doplnené nové účty,
- účtovanie koncesie u koncesionára,
- účtovanie zákazkovej výstavby nehnuteľnosti určenej na predaj,
- účtovanie obstarania nehnuteľnosti za účelom ďalšieho predaja.

F. INFORMÁCIE O ÚDAJOCH NA STRANE AKTÍV SÚVAHY**1. DLHODOBÝ NEHMOTNÝ A HMOTNÝ MAJETOK (Súvaha r. 003 a 011)****a) Pohyb obstarávacích cien, oprávok a opravných položiek**

Pohyb obstarávacích cien, oprávok a opravných položiek je zobrazený v tabuľkách na str. 7 až 8.

b) Spôsob a výška poistenia dlhodobého nehmotného a hmotného majetku

Dlhodobý majetok spoločnosti je poistený pre prípad poškodenia, zničenia živelnou pohromou (budovy), voči krádeži (výpočtová technika a stroje).

Poistenie sa vzťahuje na uvedený majetok:

<i>Názov poisteného dlhodobého majetku</i>	<i>Poistený pre prípad</i>	<i>Poistná suma</i>
Dopravné prostriedky	Zákonné a havarijné poistenie	_____
Spolu		=====

Pohyby dlhodobého hmotného majetku za rok 2013 sú zhrnuté nasledovne:

Dlhodobý hmotný majetok	<i>Bežné účtovné obdobie</i>								
	<i>Pozemky</i>	<i>Stavby</i>	<i>Samostatné hnutelné veci a súbory hnutelných vecí</i>	<i>Pestovateľské celky trvalých porastov</i>	<i>Základné stádo a ťažné zvieratá</i>	<i>Ostatný DHM</i>	<i>Obstarávaný DHM</i>	<i>Poskytnuté preddavky na DHM</i>	<i>Spolu</i>
<i>a</i>	<i>b</i>	<i>c</i>	<i>d</i>	<i>e</i>	<i>f</i>	<i>g</i>	<i>h</i>	<i>i</i>	<i>j</i>
Prvotné ocenenie									
Stav na začiatku účtovného obdobia			74763						74763
Prírastky									
Úbytky									
Presuny									
Stav na konci účtovného obdobia			74763						74763
Oprávky									
Stav na začiatku účtovného obdobia			74763						74763
Prírastky									
Úbytky									
Stav na konci účtovného obdobia			74763						74763
Opravné položky									
Stav na začiatku účtovného obdobia									
Prírastky									
Úbytky									
Stav na konci účtovného obdobia									
Zostatková hodnota									
Stav na začiatku účtovného obdobia			0						0
Stav na konci účtovného obdobia			0						0

Pohyby dlhodobého hmotného majetku za rok 2012 sú zhrnuté nasledovne:

Dlhodobý hmotný majetok	<i>Bezprostredne predchádzajúce účtovné obdobie</i>								
	<i>Pozemky</i>	<i>Stavby</i>	<i>Samostatné hnutelné veci a súbory hnutelných vecí</i>	<i>Pestovateľské celky trvalých porastov</i>	<i>Základné stádo a ťažné zvieratá</i>	<i>Ostatný DHM</i>	<i>Obstarávaný DHM</i>	<i>Poskytnuté preddavky na DHM</i>	<i>Spolu</i>
<i>a</i>	<i>b</i>	<i>c</i>	<i>d</i>	<i>e</i>	<i>f</i>	<i>g</i>	<i>h</i>	<i>i</i>	<i>j</i>
Prvotné ocenenie									
Stav na začiatku účtovného obdobia			74763						74763
Prírastky									
Úbytky									
Presuny									
Stav na konci účtovného obdobia			74763						74763
Oprávky									
Stav na začiatku účtovného obdobia			74763						74763
Prírastky									
Úbytky									
Stav na konci účtovného obdobia			74763						74763
Opravné položky									
Stav na začiatku účtovného obdobia									
Prírastky									
Úbytky									
Stav na konci účtovného obdobia									
Zostatková hodnota									
Stav na začiatku účtovného obdobia			0						0
Stav na konci účtovného obdobia			0						0