

V ý r o č n á s p r á v a

z a r o k 2 0 1 3

Obsah:

I. Všeobecné informácie a údaje

- 1.1. Základné údaje o spoločnosti
- 1.2. Rozhodujúce oblasti podnikania
- 1.3. Štruktúra spoločníkov a údaje o štatutárnych orgánoch
- 1.4. Údaje o organizačnej zložke v zahraničí
- 1.5. Nadobúdanie vlastných obchodných podielov a podielov materskej účtovnej jednotky
- 1.6. Náklady na činnosť v oblasti výskumu a vývoja
- 1.7. Vplyvy činnosti spoločnosti na životné prostredie a na zamestnanosť
- 1.8. Významné udalosti po dátume účtovnej závierky

II. Správa o podnikateľskej činnosti a o stave majetku za rok 2013

- 2.1. Výnosy, náklady, hospodársky výsledok a pridaná hodnota
- 2.2. Štruktúra majetku a zdrojov jeho krytia
- 2.3. Finančná situácia a vybrané finančné ukazovatele

III. Predpokladaný vývoj spoločnosti v roku 2014

IV. Návrh na rozdelenie zisku za rok 2013

Prílohy:

1. Správa nezávislého audítora o overení účtovnej závierky k 31.12.2013
2. Účtovná závierka k 31.12.2013
 - Súvaha k 31.12.2013
 - Výkaz ziskov a strát k 31.12.2013
 - Poznámky k účtovnej závierke k 31.12.2013

jún 2014

I. Všeobecné informácie a údaje

1.1. Základné údaje o spoločnosti a ich zmeny v roku 2013

- a) Spoločnosť DC NORDIA s.r.o., so sídlom Staničná 9, 059 51 Poprad - Matejovce (ďalej len „Spoločnosť“) bola založená dňa 6.7.2009. Do Obchodného registra Okresného súdu Prešov, oddiel Sro, vložka 21842/P, bola zapísaná 18.7.2009.
- b) V roku 2013 nenastali žiadne zmeny údajov o Spoločnosti, ktoré sú povinne zapisované do Obchodného registra.

1.2. Rozhodujúce oblasti podnikania

Hlavnými činnosťami Spoločnosti sú:

- kúpa tovaru na účely jeho predaja konečnému spotrebiteľovi (maloobchod) alebo iným prevádzkovateľom živnosti (veľkoobchod),
- sprostredkovateľská činnosť v oblasti obchodu,
- prenájom nehnuteľností spojený s poskytovaním služieb spojených s prenájomom,
- spracovanie rýb a rybných výrobkov,
- skladovanie,
- nákladná cestná doprava vykonávaná vozidlami s celkovou hmotnosťou do 3,5 t vrátane prípojného vozidla.

1.3. Štruktúra spoločníkov a údaje o štatutárnych orgánoch

Základné imanie Spoločnosti predstavuje 1 006 000 €, je celé splatené a tvoria ho peňažné vklady spoločníkov.

- a) **Štruktúra spoločníkov** sa v roku 2013, oproti predchádzajúcemu roku, nezmenila.

Obchodné meno spoločníka	Hodnota podielu spoločníkov na základnom imaní			
	absolútna v EUR		v %	
	2013	2012	2013	2012
COOP LC SEVER, a.s., Družstevná 2351/7 Liptovský Mikuláš 031 01	503 000	503 000	50,0	50,0
NORDIA SLOVAKIA a.s., Staničná 9 Poprad - Matejovce 059 51	503 000	503 000	50,0	50,0
S p o l u	1 006 000	1 006 000	100,0	100,0

Výška podielu spoločníkov na ostatných položkách vlastného imania sa neodlišuje od ich podielu na základnom imaní.

- b) **Orgány spoločnosti** (stav platný od 06.07.2009):

ba) **konatelia:** Ing. Ján Šlauka, Ing. Michal Tužák, Ing. Rastislav Kaščák

bb) **valné zhromaždenie:** spoločníci podľa ods. a)

Spoločnosť nezriadila dozornú radu, strategické rozhodnutia prijíma Valné zhromaždenie.

1.4. Údaje o organizačnej zložke v zahraničí

Spoločnosť nemá organizačnú zložku v zahraničí a ani neuvažuje v blízkej dobe s jej zriadením.

1.5. Nadobúdanie vlastných obchodných podielov a podielov materskej účtovnej jednotky

Spoločnosť v roku 2013 nenadobudla vlastné obchodné podiely, ani akcie, alebo dočasné listy materskej účtovnej jednotky.

Nevlastní ani podiely, akcie alebo dočasné listy v iných obchodných spoločnostiach a tieto nevlastnila ani pred rokom 2013.

1.6. Náklady na činnosť v oblasti výskumu a vývoja

Spoločnosť v roku 2013 ani v predchádzajúcich obdobiach neúčtovala o nákladoch na vedu a výskum, lebo na to neboli vecné dôvody.

1.7. Vplyv činnosti spoločnosti na životné prostredie a na zamestnanosť

Spoločnosť prevádzkuje mraziarenské sklady, kde chladiacim médium je čpavok. Spoločnosť disponuje technologickým zariadením, ktoré spĺňa požadované kritériá v oblasti ochrany životného prostredia, tieto zariadenia sú pravidelne kontrolované a ich vplyv na životné prostredie je neustále monitorovaný. Spoločnosť v uplynulom období nezaznamenala žiadnu mimoriadnu situáciu s nepriaznivým dopadom na okolité prostredie.

Spoločnosť zamestnáva 42 kvalifikovaných pracovníkov z regiónu, čím sa zaraďuje medzi významnejších zamestnávateľov v danom okolí. V roku 2014 Spoločnosť neuvažuje s významnou zmenou v úrovni zamestnanosti.

1.8. Významné udalosti po dátume účtovnej závierky

Od 1. januára 2014 do dňa vyhotovenia výročnej správy za rok 2013 nenastali v Spoločnosti žiadne významné udalosti ktoré by mali významný vplyv na vykázaný stav majetku a záväzkov Spoločnosti k 31. decembru 2013, na jej výsledky a na pokračovanie v prevádzkovaní Spoločnosti.

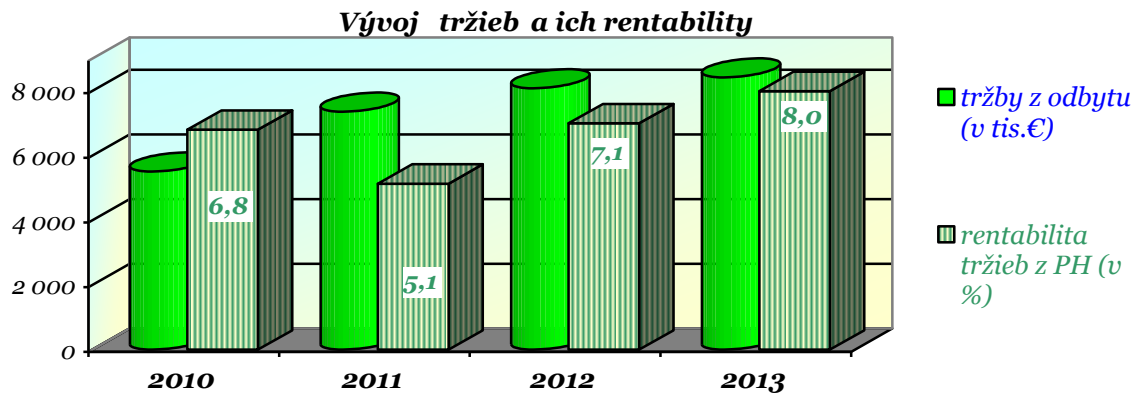
II. Správa o podnikateľskej činnosti a o stave majetku za rok 2013

2.1. Výnosy, náklady, výsledok hospodárenia a pridaná hodnota

Za rok 2013 dosiahla Spoločnosť **tržby z predaja tovaru, výrobkov a služieb** v celkovom objeme temer 8,5 mil. €, čo v porovnaní s rokom 2012, kedy boli dosiahnuté tržby v objeme 8 086 tis. €, predstavuje nárast o vyše 4 %.

Hlavným zdrojom výnosov v roku 2012 boli **tržby z predaja tovaru**, ktoré dosiahli 8 095 tis. €, čo predstavuje 92 % celkových výnosov Spoločnosti z hlavnej činnosti.

Positívny nárast tržieb z predaja tovaru aj v roku 2013 je naplnením podnikateľského zámeru, vybudovať silné distribučné centrum pre zásobovania prevádzok širšieho regiónu.



Tržby z predaja výrobkov dlhodobo klesajú a aj v roku 2013 poklesli - na 54 tis. €, čo je oproti roku 2012 pokles o 43 %. Tento vývoj súvisí s cieľovým útlmom výroby vlastných výrobkov, ako súčasť podnikateľského zámeru.

Tržby z nájomného a za skladovanie cudzieho tovaru zaznamenali nárast, a to z 246 tis. € v roku 2012 na 275 tis. € v roku 2013, čo sú tržby vyššie o 12%.

Výrazný nárast zaznamenali ostatné výnosy z hospodárskej činnosti, ktoré v roku 2013, v porovnaní s rokom 2012, vzrástli o 240 tis. €.

Celková výkonnosť Spoločnosti vykazuje pozitívny trend, ktorý je sprevádzaný aj pozitívnym trendom efektívnosti tržieb. **Rentabilita tržieb z pridanej hodnoty**, ktorá vytvára rozhodujúci predpoklad pre prevádzkový zisk, vzrástla za ostatné dva roky temer 1,5 – násobne, čo bolo umožnená nárastom obchodnej marže, ale aj úsporami na nákladoch na nakupované služby.

Vynaložené **náklady na hospodársku činnosť** dosiahli v roku 2013 sumu temer 8,5 mil. €, čo je na úrovni roku 2012 (nárast o 1 %).

Výše 83,7 % nákladov na hospodársku činnosť predstavujú **náklady na predaný tovar**. Tieto náklady vzrástli v roku 2013 o 3,80 %, t. j. o 0,72 % menej, ako rástli tržby z predaja tovaru, čo sa prejavilo na hrubej marži z predaja, ktorá vzrástla o 10,07%.

Hrubá obchodná marža z predaja tovaru predstavuje v roku 2013 skoro 14 % z nákupnej ceny predaného tovaru, čo je o takmer 0,8% viac, ako v roku 2012.

Vývoj ostatných nákladov na hospodársku činnosť

Položka nákladov	Skutočnosť 2013 (v €)	Skutočnosť 2012 (v €)	Rozdiel: (2013 – 2012)	Index 2013/2012
Spotreba materiálu a energie	387 515	408 131	-20 616	94,9
Nakupované služby	240 238	251 844	-11 606	95,4
v tom: náklady na opravy	56 186	61 369	-5 183	91,6
Osobné náklady spolu	533 816	614 746	-80 930	86,8
v tom: mzdové náklady	387 761	450 345	-62 584	86,1
Odpisy nakúpeného dlhodobého majetku	87 005	103 690	-16 685	83,9
Dane a poplatky	17 728	18 198	-470	97,4
Iné náklady na hospod. činnosť	29 931	28 938	+993	103,4
v tom: majetkové poistné	20 483	18 915	+1 568	108,3
Celkom ostatné náklady na hospodársku činnosť	1 296 233	1 425 547	-129 314	90,9

Ostatné náklady na hospodársku činnosť, napriek nárastu výkonnosti, poklesli v roku 2013 o takmer 10%, pričom:

- materiálové náklady** poklesli o 5,1%,
- náklady na nakupované služby** poklesli o 4,6%, v tom náklady na opravy o 8,4%,
- na poklese osobných nákladov** - o 13,2%, sa efektívne prejavilo opatrenie plošného zníženia miezd pracovníkov o 10%, ku ktorému spoločnosť pristúpila v rámci konsolidačných opatrení počnúc mesiacom november 2012.

Z významnejších ostatných nákladov na hospodársku činnosť rástli v roku 2013 len **náklady na majetkové poistné** (o 8,3 %).

Vďaka nárastu relatívnej hrubej marže z predaja tovaru - o 10,07 % v roku 2013 oproti roku 2012 a vplyvom nárastu tržieb z predaja tovaru, došlo v Spoločnosti k nárastu masy marže o takmer 90 tis. €.

Tento pozitívny vývoj marže, spolu s efektívnym nárastom tržieb za služby a znížením materiálových nákladov, mali za následok, že Spoločnosť dosiahla v roku 2013 **pridanú hodnotu** vo výške 678 tis. €, čo je v porovnaní s rokom 2012 zvýšenie temer o 1/5 a absolútne o 106 tis. €.

Výrazný prírastok pridanej hodnoty preukazuje rastúcu rentabilitu hospodárenia.

Pozitívne trendy vo vývoji výnosov a nákladov sa prejavili v tvorbe **hospodárskeho výsledku z hospodárskej činnosti**, keď za rok 2013 Spoločnosť vykázala

zisk z hospodárskej činnosti vo výške 257 tis. €,

čo je o 416 tis. € vyššia tvorba ako v roku 2012.

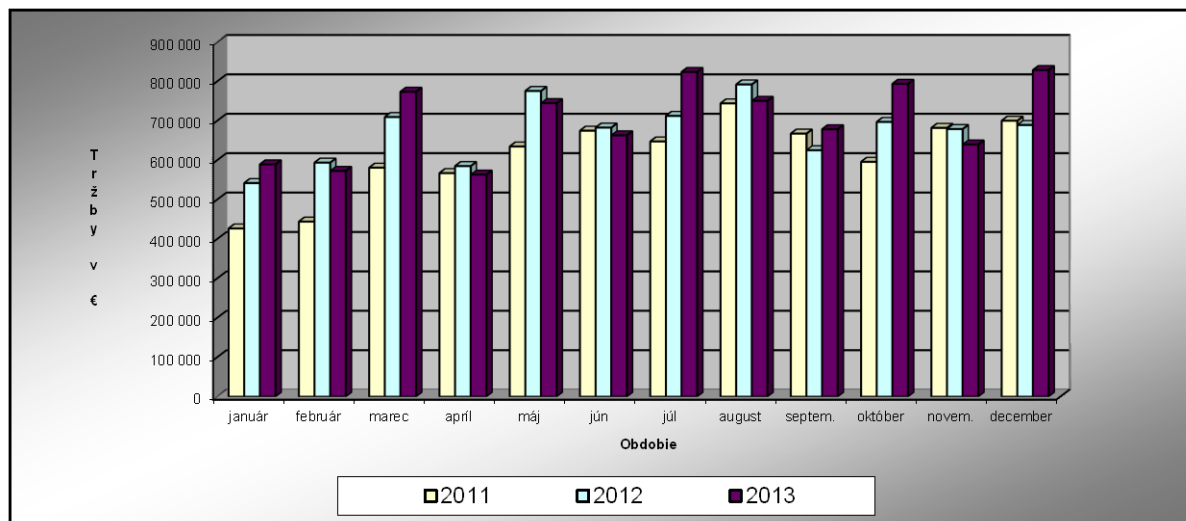
Priaznivý výsledok hospodárenia v roku 2013 a jeho vývoj ovplyvnila najmä skutočnosť, že Spoločnosť v roku 2013, dôsledne naplňovala stanovené konsolidačné opatrenia na zlepšenie hospodárenia, vo všetkých oblastiach svojej činnosti.

Strata z finančnej činnosti za rok 2013 predstavuje **72,5 tis. €** a je o 4,1 tis. € nižšia, ako porovnateľná strata z finančnej činnosti za rok 2012.

Rozhodujúcou nákladovou položkou spôsobujúcou stratu z finančnej činnosti sú **úroky z poskytnutých úverov**, ktoré v roku 2013 predstavujú sumu 58,0 tis. €, pričom medziročne poklesli o 6,9 tis. €.

Ostatné náklady na finančnú činnosť, ktoré tvoria bankové poplatky, boli vynaložené vo výške 14,4 tis. € a oproti roku 2012 vzrástli o 2,8 tis.€.

Vývoj mesačných tržieb z predaja tovaru, výrobkov a služieb v rokoch 2011–2013



S výnimkou 4 mesiacov, boli mesačné tržby z predaja tovaru, výrobkov a služieb v roku 2013 vyššie ako mesačné tržby v predchádzajúcom roku.

Dlhodobo progresívny vývoj tržieb z predaja tovaru, výrobkov a služieb vytvára predpoklady pre zlepšenie ich efektívnosti tržieb a pre znižovanie zadlženosti Spoločnosti v blízkej budúcnosti.

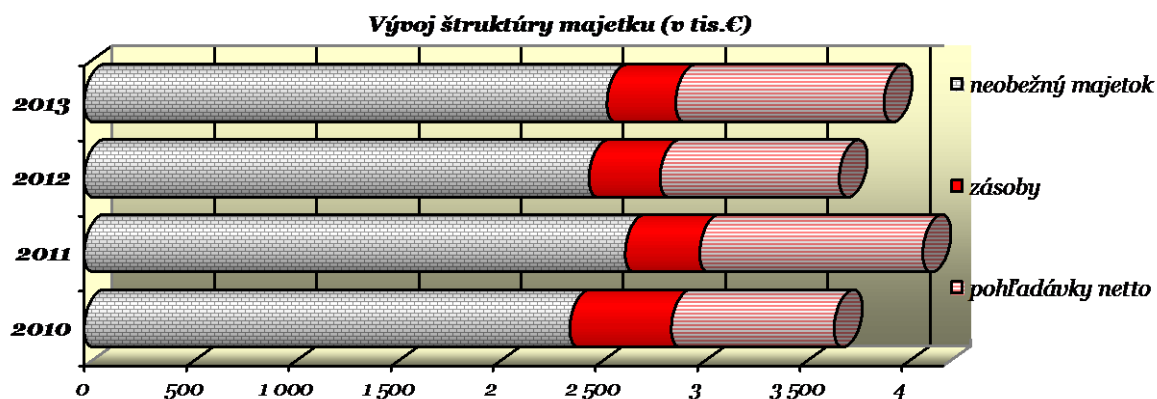
2.2. Štruktúra majetku a zdrojov jeho krytia

Aktíva Spoločnosti predstavujú na konci roka 2013 účtovnú zostatkovú hodnotu vyše 4,1 mil. € a v porovnaní s rokom 2012 vzrástli o viac ako 7 %.

Neobežný majetok vzrástol o 88 tis. €, pričom zmeny v neobežnom majetku nastali najmä z nasledujúcich dôvodov:

- úbytok vo výške 159 tis. € z dôvodu odpisovania majetku,
- obstaranie technológie na výrobu konzerv: prírastok o 242 tis. €,
- obstaranie jazdeného automobilu Škoda Octavia vo hodnote 8 tis. €,
- úbytok predajom nákladného automobilu Renault Master - 6,1 tis. €.

Výraznejšou mierou sa na náraste aktív Spoločnosti podieľal **obežný majetok**, ktorý v roku 2013 dosiahol úroveň 1 545 tis. €, čo je nárast o 208 tis. € a medziročne to predstavuje nárast o 15,5 %.



Neobežný majetok tvorí dlhodobo temer 2/3 všetkých aktív Spoločnosti, pričom budovy, stavby a pozemky v ňom tvoria viac ako 3/4. Motorové vozidlá a technológia

predstavujú iba 23 % z neobežného majetku a ich opotrebenie predstavuje na konci roka 2013 prijateľných 57 %, čo nevyžaduje akútnu potrebu ich výraznejšej obnovy.

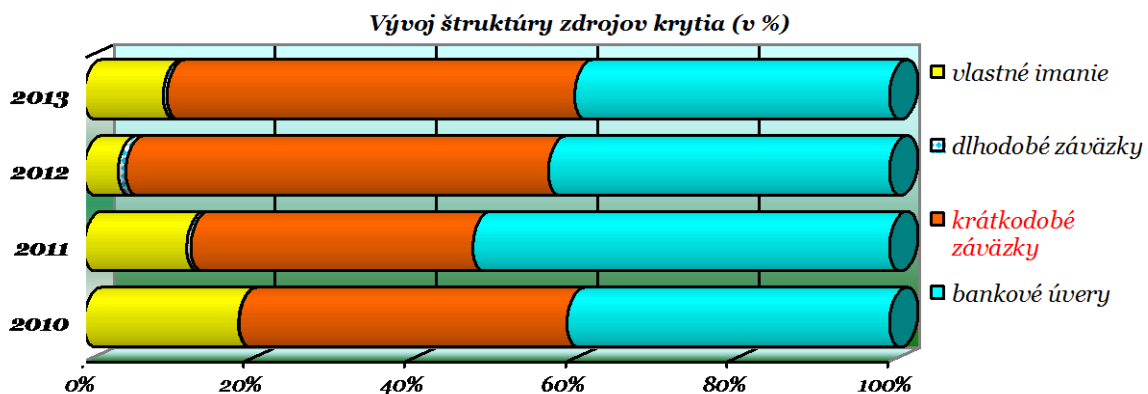
V štruktúre **obežného majetku** došlo v roku 2013 k týmto zmenám:

- k **zníženiu stavu zásob** z 347 tis. € na 337 tis. €,
- k **zvýšeniu krátkodobých pohľadávok** – najmä z obchodného styku, a to z čiastky 876 tis. € v roku 2012, na úroveň 1 019 tis. € v roku 2013, čo je medziročný nárast o 143 tis. € a v percentuálnom vyjadrení o 16,2%.
- **finančné účty** sú nevýznamné, predstavujú len hotovostné peňažné prostriedky a zaznamenali medziročný nárast o 39% - na 21 tis. €.

Dlhodobo pozitívny je trend absolútneho aj relatívneho **vývoja zásob**, ktoré z úrovne 497 tis. € v roku 2010 poklesli na 337 tis. € v roku 2013. To pri náraste výkonnosti Spoločnosti v roku 2013 o viac ako 1/2, prezentuje viac ako 2 – násobné zrýchlenie doby obratu zásob - z 32 dní v roku 2010 na necelých 15 dní v roku 2013. Pokles skladových zásob znamenal aj zníženie potreby prevádzkových zdrojov na ich financovanie, ale aj prevádzkových nákladov na ich skladovanie a manipuláciu.

Pohľadávky z obchodného styku tvoria dlhodobo viac ako 2/3 obežných aktív Spoločnosti, pričom ich nárast presahuje úspory v stave skladových zásob, čo pri nízkej efektívnosti tržieb vytvára napätie v platobnej schopnosti Spoločnosti.

Priemerná doba splatnosti pohľadávok dosiahla v roku 2013 vyše 46 dní, čo je o 10 dní viac, ako v rokoch 2010 – 2011, pričom prevádzkový úver kryje iba 45 % ich úrovne. Následkom deficitu zdrojov krytia obchodných pohľadávok je nárast prevádzkovej zadlženosti, najmä voči dodávateľom tovaru, ktorých záväzky sú splácané v lehote priemerne okolo 75 dní.



V štruktúre zdrojov krytia aktív - **vlastného imania a záväzkov**, došlo v roku 2013 k týmto zmenám:

- a) po dvoch rokoch poklesu sa v roku 2013 zvýšila úroveň **vlastného imania**, a to o zisk za rok 2013 v sume 243 tis. €, čím celková výška vlastného imania dosiahla hodnotu vyše 381 tis. €, čo je však iba 9,3 % všetkých zdrojov financovania Spoločnosti,
- b) mierne – o 116 tis. €, sa v roku 2013 zvýšili **celkové záväzky**, ako cudzie zdroje financovania prevádzky a rozvoja, na sumu 3 508 tis. €, čo je nárast o 3,4 %.

V štruktúre záväzkov bol v roku 2013 zaznamenaný tento vývoj:

- **krátkodobé záväzky** dosiahli na konci roka 2013 výšku 1 955 tis. €, čo je v zásade úroveň roku 2012, pričom tieto záväzky tvoria v roku 2013 skoro 56 % všetkých záväzkov Spoločnosti,
- **dlhodobé záväzky** – najmä z leasingových zmlúv, poklesli zo sumy 30,5 tis. € na úroveň 19,0 tis. €,
- **bankové úvery** medziročne vzrástli z 1 367 tis. € na 1 509 tis. €, čo je nárast o 10 %. Bankové úvery kryjú na konci roka 2013 takmer 37 % všetkých aktív Spoločnosti a sú takmer 4 – násobne vyššie, ako sú vlastné zdroje Spoločnosti.

Od roku 2012 banka už nie je najväčším veriteľom Spoločnosti, ale sú ním prevádzkovi dodávatelia, ktorých záväzky kryjú skoro 46 % majetku Spoločnosti.

V rámci ďalších zdrojov krytia aktív Spoločnosti - **časového rozlíšenia výnosov a výdavkov budúcich období** došlo v roku 2013 k zníženiu o 71 tis. €, čo súvisí s odpisovaním dlhodobého hmotného majetku zisteného pri inventarizácii v roku 2011, a súčasným rozpúšťaním – znižovaním výnosov budúcich období.

Podiel vlastných zdrojov na majetku Spoločnosti na konci roka 2013 činí 9,3 % a podiel celkových záväzkov, vrátane úverov, predstavuje 90,7 % všetkých zdrojov krytia majetku Spoločnosti, čo nie je trvalo udržateľná štruktúra zdrojov financovania.

2.3. Finančná situácia a vybrané finančné ukazovatele

Ukazovateľ	2013	2012	2011	Index 2013/2012
Tržby z predaja tovaru	8 095 445	7 745 272	7 108 502	104,5
Tržby z predaja výrobkov a služieb	329 053	340 625	252 767	96,6
Tržby celkom	8 424 498	8 085 897	7 361 269	104,2
Výsledok hospodárenia z hospod. činnosti	257 403	- 158 859	-388 226	x
Hospodársky výsledok celkom	242 841	-177 134	-488 416	x
Pridaná hodnota (PH)	677 662	571 913	378 146	118,5
Pracovníci – priemerný stav	44	47	46	93,6
Mzdové náklady	387 761	450 345	461 522	86,1
Produktivita mzdových nákladov z tržieb	21,73	17,95	15,95	121,0
Produktivita mzdových nákladov z PH	1 748	1 270	819	137,6
Majetok celkom	4 106 896	3 819 941	4 172 249	107,5
v tom: neobežný majetok	2 556 585	2 469 007	2 646 018	103,5
v tom: obežný majetok	1 544 757	1 337 243	1 513 350	115,5
z toho: zásoby	337 063	347 360	363 939	97,0
z toho: pohľadávky z obchodného styku	1 018 980	876 424	1 091 961	116,3
Vlastné imanie	381 443	138 602	315 736	275,2
Záväzky celkom	3 507 737	3 392 507	3 494 453	103,4
v tom: krátkodobé záväzky	1 954 631	1 965 739	1 789 940	99,4
z toho: záväzky z obchodného styku	1 871 188	1 877 613	1 702 203	99,7
v tom: bankové úvery	1 509 346	1 366 905	1 672 116	110,4
z toho: krátkodobé úvery	1 509 346	662 561	826 116	227,8
Ukazovateľ samofinancovania	9,29	3,63	7,57	256,0
Celková zadlženosť	85,4	88,8	83,8	96,2
Bežná likvidita	0,40	0,47	0,57	85,0
Celková likvidita	0,45	0,51	0,58	87,6
Doba obratu zásob	15,1	16,2	18,5	93,4
Doba obratu pohľadávok z obchodného styku	36,4	33,9	45,7	107,2
Doba splatnosti záväzkov z obchodného styku	72,9	75,3	74,1	98,4

Ukazovatele **samofinancovania a zadlženosti** sa v roku 2013 mierne zlepšili, ale nedosahujú doporučené hodnoty. Odporúčaná hranica samofinancovania, ktorá predstavuje podiel vlastných zdrojov na celkovom majetku, je minimálne 40 %, pričom v Spoločnosti dosahuje tento ukazovateľ na konci roka 2013 hodnotu iba 9,3 %.

Spoločnosť má málo likvidných prostriedkov 1. stupňa (okamžitá likvidita), ktorú predstavuje len peňažná hotovosť.

V roku 2013 došlo k nárastu v ukazovateli bežnej likvidity - na 0,40, čo však predstavuje len 1/3 doporučenej úrovne bežnej likvidity, ktorá je 1,2.

Ukazovatele **aktivity** vykazujú stabilitu, resp. mierne zlepšenie oproti minulému roku, keď došlo k zníženiu doby obratu zásob zo 16 na 15 dní.

Pozitívne zmeny Spoločnosť vykázala v roku 2013 **v produktivite mzdových nákladov**, keď:

- produktivita mzdových nákladov z tržieb sa zvýšila o viac ako o 1/5 a
- produktivita mzdových nákladov z pridanej hodnoty medziročne narástla skoro o 38 % a oproti roku 2011 je táto produktivita 2,1 – násobne vyššia.

Doba splatnosti pohľadávok z obchodného styku sa v roku 2013 mierne zhoršila, ale predstavuje štandardnú úroveň v odvetví, v ktorom Spoločnosť podniká (36 dní).

Doba splatnosti záväzkov z obchodného styku je dlhodobo relatívne vysoká (73 dní) a v roku 2013 zaznamenala mierne zlepšenie.

Vývoj ukazovateľov zadlženosti a najmä úroveň doby splatnosti záväzkov z obchodného styku v roku 2013 signalizuje akútnu potrebu hľadania možnosti na ich zlepšenia tak, aby Spoločnosť nestratila voči svojim obchodným partnerom a voči banke povest' spoľahlivého dlžníka.

III. Predpokladaný vývoj spoločnosti v roku 2014

V roku 2013 Spoločnosť pokračovala v konsolidácii činnosti napĺňaním viacerých ekonomických a organizačných opatrení, ktoré sa prejavili v zásadnom zlepšení efektívnosti hospodárenia.

Spoločnosť v nasledujúcom období predpokladá pokračovať v svojom doterajšom hlavnom predmete svojej činnosti.

Napriek silnej konkurencii v odvetví, v ktorom Spoločnosť podniká a striktné rozdelenému trhu, má Spoločnosť zámer pokračovať aj v roku 2014 v náraste výkonnosti a v udržaní efektívnosti dosiahnutej v roku 2013.

Svoj zámer zvýšenia výkonnosti zakladá okrem realizácie vnútorných obchodne – ekonomických opatrení aj na predikcii oživenia spotreby obyvateľstva v roku 2014, ktoré proklamujú odborné centrálné inštitúcie.

Zdroje získané zo zisku a z poklesu majetku v roku 2014 chce Spoločnosť využiť na zníženie zadlženosti, ktorú považuje za najvýznamnejšiu prekážku ďalšieho rozvoja.

Predpoklad vybraných ukazovateľov na rok 2014 (v tis. €)

Ukazovateľ	Skutočnosť 2013	Zámer 2014
Tržby z predaja výrobkov, tovaru a služieb	8 424	8 800
Zisk pred zdanením	185	180
Majetok celkom (netto)	4 107	3 900
z toho: pohľadávky z obchodného styku	1 019	1 000
Záväzky celkom	3 508	3 190
Výdavky na obstaranie dlhodobého majetku	8	50

IV. Návrh na rozdelenie zisku za rok 2013

V roku 2013 dosiahla Spoločnosť zisk po zdanení vo výške 242 841,07 €. Pre Valné zhromaždenie spoločníkov navrhujem nasledovné rozdelenie zisku

- **doplnenie zákonného rezervného fondu** vo výške 5,0 % zo zisku po zdanení dosiahnutého v roku 2013, t.j. 12 142,43 €,
- **zostatok zisku** vo výške 230 698,64 €, navrhujem zúčtovať **v prospech nerozdeleného zisku minulých rokov.**

Následne navrhujem:

- a) nerozdelené zisky z rokov 2009 a 2013, spolu v sume 281 363,55 €, použiť **v prospech zníženia neuhradenej straty minulých rokov,**
- b) na vyrovnanie neuhradenej straty minulých rokov tiež **použiť zdroje zákonného rezervného fondu** v plnej výške zostatku, t.j. 14 809,00 €.

Po takomto použití ziskov dosiahnutých v rokoch 2009 – 2013, ako aj po použití zdrojov zákonného rezervného fondu, sa zníži neuhradená strata minulých rokov skoro o 1/3 - z hodnoty 920 729 € na sumu 624 557 €.

Záver:

Spoločnosť v roku 2013 dosiahla pozitívny výsledok hospodárenia - zisk v čiastke 243 tis. €, ktorý v porovnaní s predchádzajúcimi rokmi predstavuje zásadný obrat v hospodárení.

Z tohto dôvodu, ako aj s ohľadom na stav majetku, záväzkov a predpokladanú efektívnosť tržieb a majetku, napriek očakávaným zložitým objektívnym podmienkam v odbore podnikania v roku 2014, má Spoločnosť ekonomicko - obchodné predpoklady pre ďalšie pokračovanie vo svojej činnosti a jej rozvoj.

Výročnú správu zostavil a predkladá: Ing. Rastislav Kaščák, konateľ