



PROCTUM CONSULT, s.r.o.

Kolárska 8, 811 06 Bratislava, Slovak Republic

☎ +421 (0) 2 571 078 78 - 80

✉ info@proctum.sk 🌐 www.proctum.sk

DODATOK SPRÁVY AUDÍTORA O OVERENÍ SÚLADU VÝROČNEJ SPRÁVY S ÚČTOVNOU ZÁVIERKOU

**v zmysle § 23 ods. 5 zákona č. 540/2007 Z.z. o audítoroch, audite a
dohľade nad výkonom auditu v znení neskorších predpisov**

Objednávateľ

DITEC Services, s.r.o.

Sídlo

**Plynárenská 7/C
821 09 Bratislava**

Auditované obdobie

1. 1. 2013 - 31. 12. 2013

Bratislava, júl 2014



PROCTUM CONSULT, s.r.o.

Kolárska 8, 811 06 Bratislava, Slovak Republic

☎ +421 (0) 2 571 078 78 - 80

✉ info@proctum.sk ✨ www.proctum.sk

DODATOK SPRÁVY AUDÍTORA

O OVERENÍ SÚLADU VÝROČNEJ SPRÁVY S ÚČTOVNOU ZÁVIERKOU

**v zmysle § 23 ods. 5 zákona č. 540/2007 Z.z. o audítoroch, audite a dohl'ade nad výkonom auditu
v znení neskorších predpisov**

Štatutárnemu orgánu spoločnosti DITEC Services, s.r.o.

I. Overili sme účtovnú závierku spoločnosti DITEC Services, s.r.o. k 31. decembru 2013 uvedenú na posledných stranách výročnej správy, ku ktorej sme 24.4.2014 vydali správu audítora a v ktorej sme vyjadrili svoj názor v nasledujúcom znení:

Názor

Podľa nášho názoru účtovná závierka poskytuje pravdivý a verný obraz finančnej situácie spoločnosti DITEC Services, s.r.o. k 31. decembru 2013 a výsledku jej hospodárenia za rok končiaci k uvedenému dátumu v súlade so zákonom o účtovníctve.

II. Overili sme taktiež súlad výročnej správy s vyššie uvedenou účtovnou závierkou.

Za správnosť zostavenia výročnej správy je zodpovedný štatutárny orgán spoločnosti. Našou úlohou je overiť súlad výročnej správy s účtovnou závierkou a na základe toho vydať dodatok správy audítora o súlade výročnej správy s účtovnou závierkou.

Overenie sme vykonali v súlade s Medzinárodnými audítorskými štandardami. Tieto štandardy požadujú, aby audítor naplánoval a vykonal overenie tak, aby získal primerané uistenie, že informácie uvedené vo výročnej správe, ktoré sú predmetom zobrazenia v účtovnej závierke, sú vo všetkých významných súvislostiach v súlade s príslušnou účtovnou závierkou.

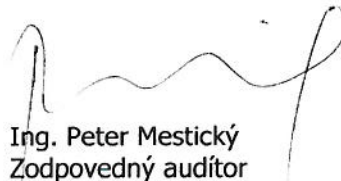
Informácie uvedené vo výročnej správe na stranách 12 - 20 sme posúdili s informáciami uvedenými v účtovnej závierke k 31. decembru 2013. Iné údaje a informácie ako účtovné informácie získané z účtovnej závierky a účtovných kníh sme neoverovali. Sme presvedčení, že vykonané overovanie poskytuje dostatočný a vhodný základ pre náš názor.

Podľa nášho názoru sú účtovné informácie uvedené vo výročnej správe spoločnosti DITEC Services, s.r.o. v súlade s účtovnou závierkou k 31. decembru 2013.

Bratislava, 21. júla 2014

PROCTUM CONSULT, s.r.o.
Kolárska 8, 811 06 Bratislava
Licencia SKAU č. 248




Ing. Peter Mestický
Zodpovedný audítor
Licencia SKAU č. 467

DITEC Services, s.r.o.

VÝROČNÁ SPRÁVA

2013

Jún 2014

Obsah

Základné údaje o spoločnosti	3
Naši zamestnanci	6
Naša podnikateľská činnosť v roku 2013	9
Finančné ukazovatele	12
Dôležité informácie	14
Finančná správa	17
Správa audítora.....	21
Ročná účtovná závierka k 31.12.2013.....	22

Základné údaje o spoločnosti

Naša spoločnosť DITEC Services, s. r. o. bola založená v roku 2002. Od začiatku sme sa zameriavali na oblasť IT technológií. Naša vízia je realizovať odborné a kvalitné riešenia s pridanou hodnotou pre našich zákazníkov.

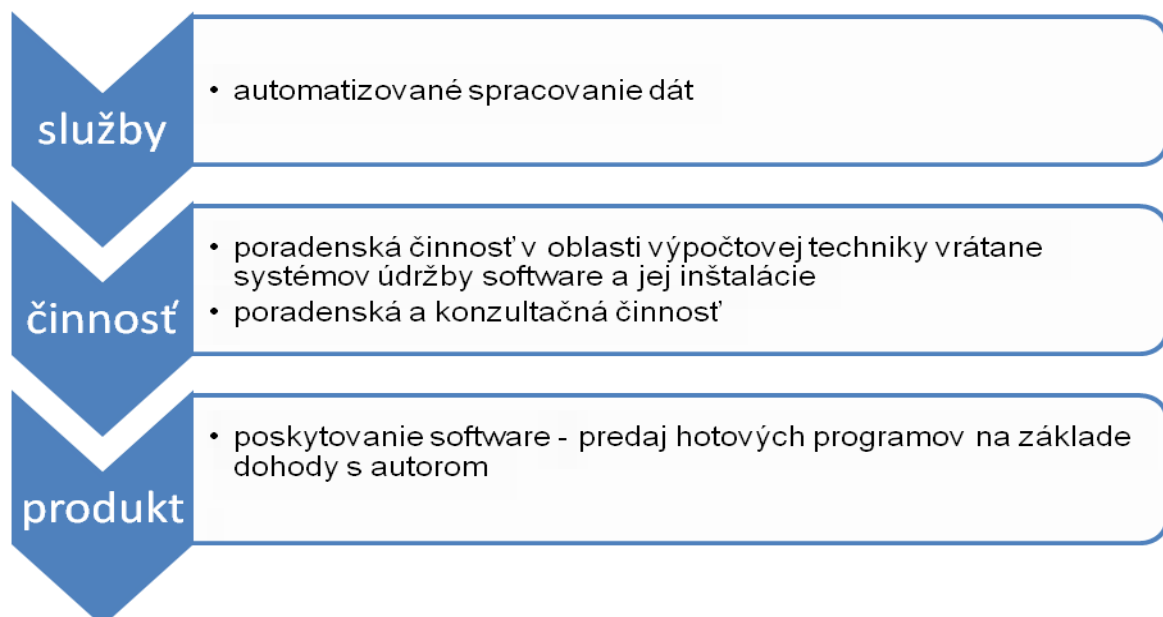
DITEC Services je prozákaznicky orientovaná spoločnosť, medzi naše priority patrí flexibilne reagovať na potreby a želania našich zákazníkov a obchodných partnerov.

K hlavným cieľom našej spoločnosti patrí neustále rozvíjanie poskytovaných služieb a produktov. V roku 2013 sme navýšili investície na rozvoj servisnej podpory a call-centra pre našich zákazníkov. Na urýchlenie servisných požiadaviek sme optimalizovali naše procesy a činnosti.

Medzi splnené úlohy roku 2013 môžeme zaradiť potvrdenie stabilizácie spoločnosti. Aj napriek komplikovanej situácii na domácom trhu sme splnili základné plánované ukazovatele. Sme partner, ktorý si plní svoje obchodné záväzky a taký chceme zostať aj naďalej.

Kolektív našich zamestnancov bol kľúčovým prvkom preklenutia krízových rokov 2009-2012. Ich profesionalita a odbornosť umožňuje našej spoločnosti obstať v tvrdej konkurencii a neustále rastúcich nárokoch na technický a technologický pokrok.

Hlavné činnosti z OR





Identifikačné údaje

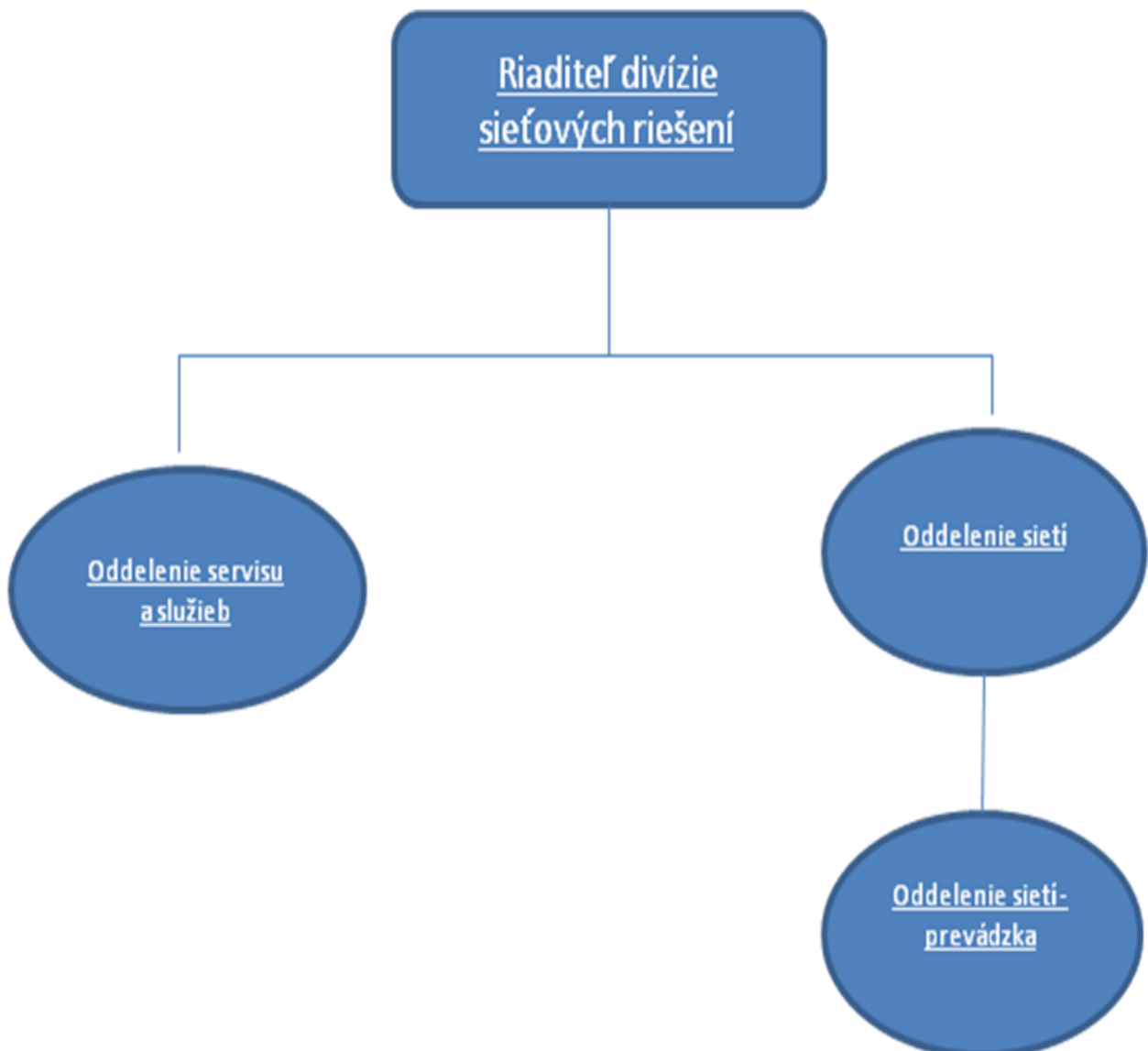
Obchodné meno:	DITEC Services, s.r.o.
Sídlo:	Plynárska 7/C 811 09 Bratislava
IČO:	35 845 023
DIČ:	2020288512
IČ pre DPH:	SK2020288512
Právna forma:	Spoločnosť s ručením obmedzeným
Telefón:	(02) 58 222 222
Fax:	(02) 58 222 777
Registrácia:	Obchodný register Okresného súdu Bratislava I odd. Sro, vložka č. 27491/B
Deň zápisu:	09.10.2002

Manažment spoločnosti

Konateľom spoločnosti je Ing. Csaba Baráth. Zastupuje DITEC Services najmä v marketingových a zmluvných záležitostiach. Riadenie a organizovanie spoločnosti má v kompetencii riaditeľ Ing. Martin Grečner.

Organizačná štruktúra

Naša spoločnosť má organizačnú štruktúru popísanú v organizačnom poriadku. Základné organizačné členenie je vidieť na priloženom obrázku. V spoločnosti DITEC Services nedošlo v sledovanom roku 2013 k organizačnej zmene.

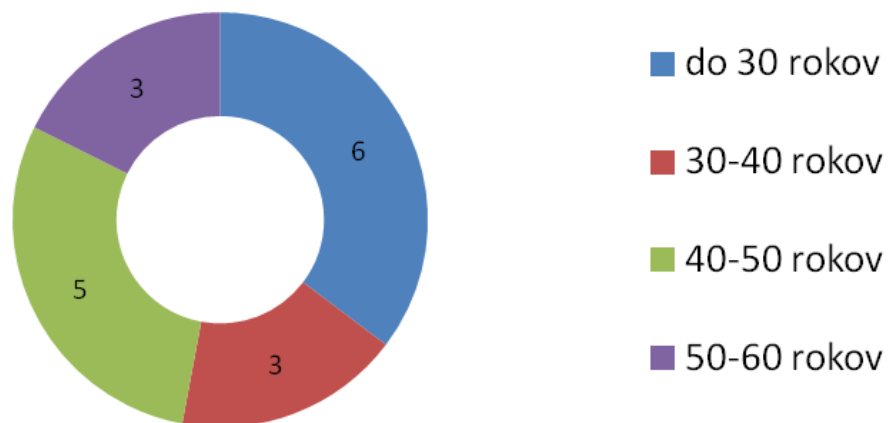


Naši zamestnanci

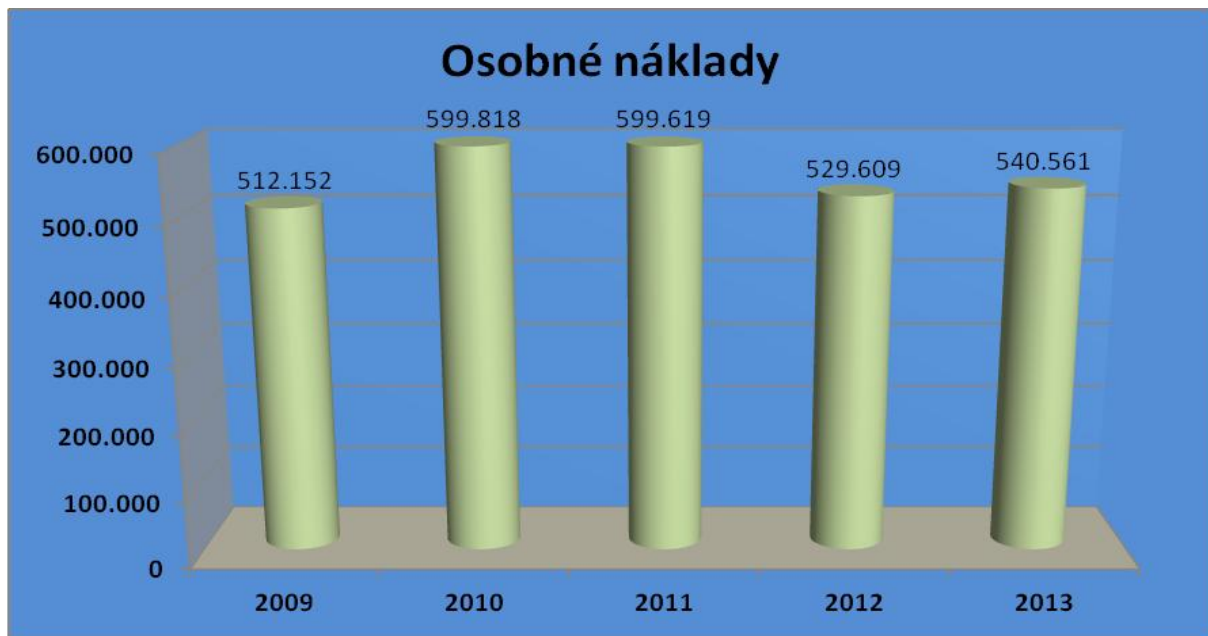


V skončenom roku 2013 môžeme potvrdiť stabilizáciu zamestnancov v našej spoločnosti. Napriek pretrvávajúcej nerovnovážnej situácii na domácom trhu sme splnili plánované personálne a mzdové ukazovatele.

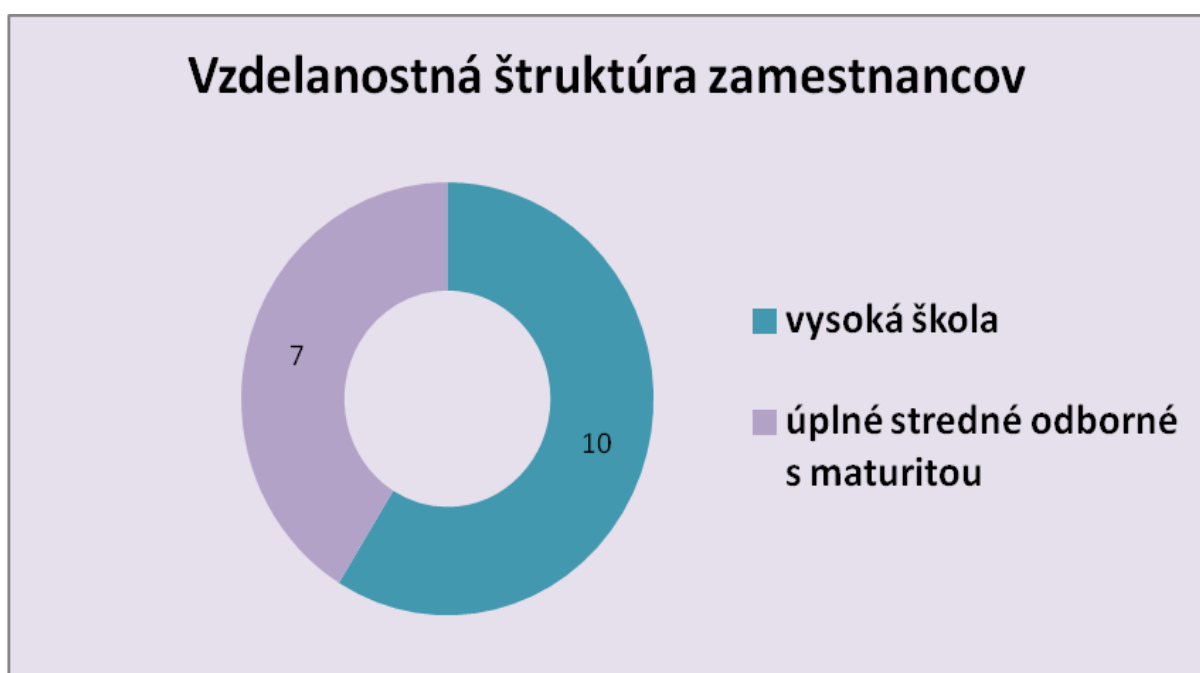
Veková štruktúra zamestnancov



K 31.12.2013 sme mali v evidenčnom stave 17 zamestnancov. Z toho boli 2 ženy. Stav zamestnancov sa u nás pravidelne zvyšuje počas letných prázdnin, keď v našej spoločnosti dávame možnosť študentom vysokých škôl preveriť si svoje vedomosti a zručnosti pri praktickom riešení pracovných úloh.



Spoločnosť DITEC Services všestranne podporuje zamestnancov v ich odbornom raste. Sme si vedomí dôležitosti vzdelávania a profesionality pri každodennej práci v prospech našich zákazníkov.



Na zabezpečenie správnej kontinuity vzdelávania a odbornosti máme naplánované odborné školenia a semináre pre každého zamestnanca našej spoločnosti.

Názov spoločnosti	Absolvované skúšky	Rok
Cisco Systems	Implementing Cisco Unified Communications Manager	2013
Cisco Systems	Troubleshooting Cisco Unified Communications	2013
Cisco Systems	Integrating Cisco Unified Communications Applications	2013
Cisco Systems	Implementing the Cisco Unity Connection	2013
Cisco Systems	Implementing the Cisco Unity Connection	2013
Cisco Systems	Unified Communications Contact Center Express Implementation	2013
Cisco Systems	Advanced Collaboration Architecture Field Engineer	2013

Názov spoločnosti	Názov získaného certifikátu	Rok
Cisco Systems	Cisco Certified Network Professional - Voice	2013
Cisco Systems	Cisco IP Contact Center Express Specialist	2013
Cisco Systems	Cisco Unity Support Specialist	2013
Cisco Systems	Collaboration Support Specialist	2013

Naše pracovné skupiny vedieme k napĺňaniu spoločných cieľov rozvíjaním tímovej spolupráce. Každoročne podporujeme rôzne akcie, kde sa môžu naši zamestnanci, v niektorých vybraných prípadoch aj s rodinnými príslušníkmi, stretnúť mimo pracovných záležitostí a venovať sa družnej zábave a aktívnemu oddychu. Regenerácia a načerpanie nových síl umožňuje fyzickú a psychickú pohodu, ktorá v konečnom dôsledku podporuje kolektívneho ducha.

Našou snahou je vytvárať primerané pracovné podmienky všetkým našim zamestnancom. Sociálny program v našej spoločnosti určuje aj samotné rozdeľovanie peňažných prostriedkov so sociálneho fondu. V roku 2013 boli použité na:

- ❖ Stravné lístky
- ❖ Prenájom telocvične

Naša podnikateľská činnosť v roku 2013

Budovanie sieťovej infraštruktúry

Spoločnosť DITEC Services aj v roku 2013 pokračovala v zabezpečovaní dodávok sieťovej infraštruktúry a nasadzovaní dátových sieťových technológií vrátane ich servisnej podpory. Spoločnosť riešila problematiku kabelážnej infraštruktúry a globálnych sietí. Ako jeden z najvýznamnejších a viacnásobne ocenených partnerov spoločnosti CISCO ponúkala riešenia v oblasti LAN, WAN, MAN, bezpečnosti, VPN, integrácie dát a hlasu, ako aj IP telefónie, ktoré umožňujú výrazne zefektívniť prevádzku a zvýšiť bezpečnosť komunikačných sietí.

S rozvojom e-business v rámci infraštruktúry sa stáva čoraz naliehavejšia otázka dostupnosti. Naša spoločnosť navrhuje a konfiguruje riešenia na báze technológií clustrovania a load ballancingu, ktoré efektívne zabezpečia trvalú dostupnosť systémov pre plnenie funkcií organizácie a ich optimálnu prevádzku a rozvoj. Medzi najnovšie produkty v portfóliu spoločnosti patria veľkokapacitné pamäťové zariadenia a SAN siete, ktoré sú základným predpokladom efektívnej prevádzky a spoľahlivej ochrany dát v e-business veku.

V oblasti infraštruktúry spoločnosť ponúka služby trvalého servisu, resp. outsourcovania infraštruktúry a jej prevádzky.



Sieťová bezpečnosť

Sieťová bezpečnosť pri súčasnom trende masívneho nárastu počtu užívateľov a priepustnosti siete Internet predstavuje kľúčový prvok v sieťovej infraštruktúre podniku. Bez riešení z oblasti sieťovej bezpečnosti si nie je možné predstaviť akékoľvek pripojenie podniku či jednotlivca do verejnej siete Internet, poprípade prepojenie viacerých organizácií za účelom vzájomnej výmeny údajov a zdieľania aplikácií. Naša spoločnosť disponuje kvalifikáciou a technológiami pre komplexné riešenie problematiky bezpečnosti – od analýzy rizík, politiky bezpečnosti, až po praktické nasadzovanie jednotlivých technológií a návrhu opatrení administratívneho a organizačného charakteru. Vo svojich riešeniach používame technológie najvýznamnejších svetových dodávateľov.



Sieťový manažment

Prevádzka dátových sietí vyžaduje značné personálne kapacity a zlou organizáciou prevádzkových činností môže dostupnosť informačného systému klesnúť. Nasadzovaním prostriedkov sieťového manažmentu od popredných svetových dodávateľov naša spoločnosť vytvára predpoklady pre zníženie nákladov na prevádzku informačného systému, ako aj pre efektívne a rýchle riešenie vznikajúcich prevádzkových incidentov.

Prostriedky sieťového manažmentu umožňujú získať prehľad nad všetkými aktívami dátovej siete (zariadenia, konfigurácie), ako aj nad aktuálnym prevádzkovým stavom a jeho trendmi. Toto umožňuje sledovať reálne využívanie zdrojov, ako aj optimálne plánovanie investícií do obnovy a rozvoja jednotlivých súčastí informačného systému.

IP telefónia

Spoločnosť implementuje riešenia hlasovej komunikácia na báze IP telefónie. Používanie IP telefónie je celosvetovým moderným trendom, ktorý prináša zvýšenú produktivitu práce vďaka previazaní hlasového riešenia s podnikovými aplikáciami, neobmedzenej mobilite a flexibilita. Implementáciou IP telefónie dochádza tiež k výraznej úspore káblovej infraštruktúry v budovách.

Integrácia hlasu, videa a dát

Spoločnosť v oblasti konvergovaných sietí poskytuje riešenia na integráciu hlasu, videa a dát do jednej komunikačnej infraštruktúry založenej na protokole IP. Použitie konvergovaných sietí zredukovaní komunikačnej infraštruktúry podniku na jedinú (dátovú) infraštruktúru výrazným spôsobom redukuje potrebné investície, ako aj celkové prevádzkové náklady.

Outsourcing

Outsourcing sa stal jednou z najefektívnejších manažérskych stratégií. Oddelenie a odovzdanie podpornej činnosti špecializovanej firme umožní manažmentu spoločnosti lepšie sústredenie na „Core bussiness“

Outsourcing sa často využíva v IT oblasti. Naša spoločnosť zabezpečuje :

- outsourcing technickej podpory
- outsourcing aplikácií

Servisné služby s garantovanými parametrami služby (SLA)

Spoločnosť poskytuje servisné služby pre sieťovú a inú infraštruktúru svojich zákazníkov. Spoločnosť disponuje celoslovenským pokrytím servisnými strediskami, čo jej umožňuje garantovať čas odstránenia poruchy už od dvoch hodín v nepretržitom režime 24x7x365

Finančné ukazovatele

Ukazovatele finančnej analýzy

Ukazovateľ	R O K				
	2009	2010	2011	2012	2013
Využitie stálych aktív	4,97	7,51	9,96	7,45	4,81
Využitie celkových aktív	0,65	1,40	1,17	0,93	0,78
Doba obratu vlastného kapitálu	144	45	58	95	134
Intenzita obežného majetku	70%	77%	76%	81%	71%
Koeficient zadlženosti	76%	74%	65%	68%	58%
Stupeň finančnej samostatnosti	323%	555%	261%	277%	167%
Čistý peňažný majetok	-103044	194125	459706	538732	393944
ROA	0,06	0,06	0,08	0,10	0,09
ROE	0,24	0,45	0,31	0,41	0,26
Rentabilita tržieb	0,05	0,05	0,06	0,11	0,10
Rentabilita nákladov	0,06	0,05	0,06	0,12	0,11
Pridaná hodnota	796114	877385	870036	788576	796631
Pridaná hodnota na zamestnanca	49757	46178	45791	39429	44257

Ukazovateľ	Index			
	10/09	11/10	12/11	13/12
Využitie stálych aktív	1,5111	1,3262	0,7480	0,6456
Využitie celkových aktív	2,1538	0,8357	0,7949	0,8387
Doba obratu vlastného kapitálu	0,3125	1,2778	1,6379	1,4105
Intenzita obežného majetku	1,1000	0,9870	1,0658	0,8765
Koeficient zadlženosti	0,9737	0,8784	1,0462	0,8529
Stupeň finančnej samostatnosti	1,7183	0,4703	1,0613	0,6029
Pridaná hodnota na zamestnanca	0,9281	0,9916	0,8611	1,1225
ROA	1,0000	1,3333	1,2500	0,9000
ROE	1,8750	0,6889	1,3226	0,6341
Rentabilita tržieb	1,0000	1,2000	1,8333	0,9091
Rentabilita nákladov	0,8333	1,2000	2,0000	0,9167

Vybrané finančné údaje

<i>v Euro</i>	ROK				
	2009	2010	2011	2012	2013
Tržby za predaj tovaru	439	86.270	1.337	0	0
Tržby z predaja výrobkov a služieb	3.002.099	4.615.917	4.335.602	3.293.013	2.397.450
Tržby spolu	3.002.538	4.702.187	4.336.939	3.293.013	2.397.450
Výnosy spolu	3.049.156	4.835.911	4.437.735	3.467.507	2.456.891
Pridaná hodnota	796.114	877.385	870.036	788.576	796.631
Osobné náklady	512.152	599.818	599.619	529.609	540.561
Mzdové náklady	383.129	459.259	469.852	409.575	412.282
Odpisy	69.698	65.829	40.208	19.065	17.275
Náklady spolu/bez DZP	2.845.511	4.557.976	4.124.691	3.066.394	2.170.921
HV pred zdanením	203.645	277.935	313.044	401.113	285.970
Daň z príjmov	40.727	42.034	43.333	44.751	55.583
HV po zdanení	162.918	235.901	269.711	356.362	230.387
Základné imanie	33.194	33.194	400.000	400.000	400.000
Vlastné imanie	666.167	521.658	863.743	876.086	903.401
Závazky	2.152.580	2.894.735	2.258.068	2.425.156	1.511.936
Majetok spolu	2.818.747	3.898.813	3.500.606	3.575.714	2.586.209
Stav peňažných prostriedkov k 31.12	12.529	29.570	27.763	27.924	27.191
Priemerný počet zamestnancov	16	19	19	20	18

Dôležité informácie

Nefinančné ukazovatele

Kvalifikovaní a profesionálni zamestnanci spoločnosti DITEC Services sú prozákaznícky orientovaní. Požiadavky obchodných partnerov realizujú načas a v dohodnutej kvalite.

V našej spoločnosti máme technologicky najmodernejšie materiálo-technické zázemie. Kvalitný tím našich zamestnancov spolu s optimálne nastavenými pracovnými postupmi a procesmi nám umožňujú realizovať kvalitné moderné produkty a služby.



Možné riziká v podnikaní

V našej spoločnosti pravidelne vyhodnocujeme potenciálne podnikateľské riziká. Pokračovanie stagnácie v hospodárstve SR neumožňuje predpokladať výrazný nárast investícií do IT technológií. Prehlbovanie korektných vzťahov s našimi obchodnými partnermi a realizovanie výkonov s požadovanou pridanou hodnotou je cesta, ktorou ide naša spoločnosť. Spokojnosť zákazníkov s našimi produktmi a službami umožňuje znižovať riziko vypovedania dohodnutých i budúcich kontraktov.

Chceme minimalizovať riziko nedostatku peňažných prostriedkov. Zamerali sme sa na podrobné plánovanie finančných tokov v našej spoločnosti. Podrobne kontrolujeme a prehodnocujeme plánované a skutočné príjmy a výdaje. Veľkú dôležitosť prikladáme výberu kvalitného a overeného dodávateľa.



Predpokladaný budúci vývoj

Aj v roku 2014 budeme pokračovať v nastúpenej ceste skvalitňovania našich služieb a dodaných riešení. Vidíme možnosti rozširovania našej činnosti o služby cieleného monitoringu už dodaných zariadení a objektov.

Táto moderná aplikácia umožňuje vďaka zabudovaným senzorom podrobnejšie vyhodnocovať stav zariadení a procesov a včas reagovať na potenciálne hrozby poškodenia, prípadne zničenia sledovaných zariadení a objektov. Zákazníkom to umožní šetriť finančné prostriedky a súčasne aj čas na prípadnú výmenu zariadenia.

Perspektívny rozvoj predpokladáme v oblasti informačných sietí a systémov. Väčšia mobilita a dostupnosť IT technológií súčasne prináša i väčšie riziká neoprávnených vstupov, prípadne zásahov. V tomto segmente produktov a služieb vidí naša spoločnosť potenciálne možnosti realizácie na trhu.

Účtovníctvo

Spoločnosť DITEC Services má účtovníctvo vedené externou firmou v súlade so zákonom NR SR č. 431/2002 Z.Z. o účtovníctve. Po obsahovej a formálnej stránke vychádza z princípov obecných záväzných právnych predpisov.

Vedenie spoločnosti na valnom zhromaždení dňa 02.06.2014 odsúhlasilo ročnú účtovnú závierku za rok 2013. Súčasne schválilo použitie zisku na výplatu zisku spoločníkom.

Ďalšie informácie v súlade so zákonom o účtovníctve

Podnikateľská činnosť spoločnosti DITEC Services nemala v roku 2013 vplyv na zamestnanosť ani na životné prostredie. Spoločnosť nevykazovala v roku 2013 náklady spojené s činnosťou v oblasti výskumu a vývoja.

Naša spoločnosť nemá zriadenú organizačnú zložku v zahraničí. Spoločnosť DITEC Services nenadobudla v roku 2013 vlastné akcie.

V roku 2013 spoločnosť DITEC Services získala 50 percentný podiel na spoločnosti FormServices s. r . o. Hlavná činnosť tejto spoločnosti zahŕňa počítačové služby a služby súvisiace s počítačovým spracovaním údajov.

Po skončení účtovného obdobia, za ktoré sa vyhotovuje výročná správa, nenastali žiadne udalosti osobitného významu.

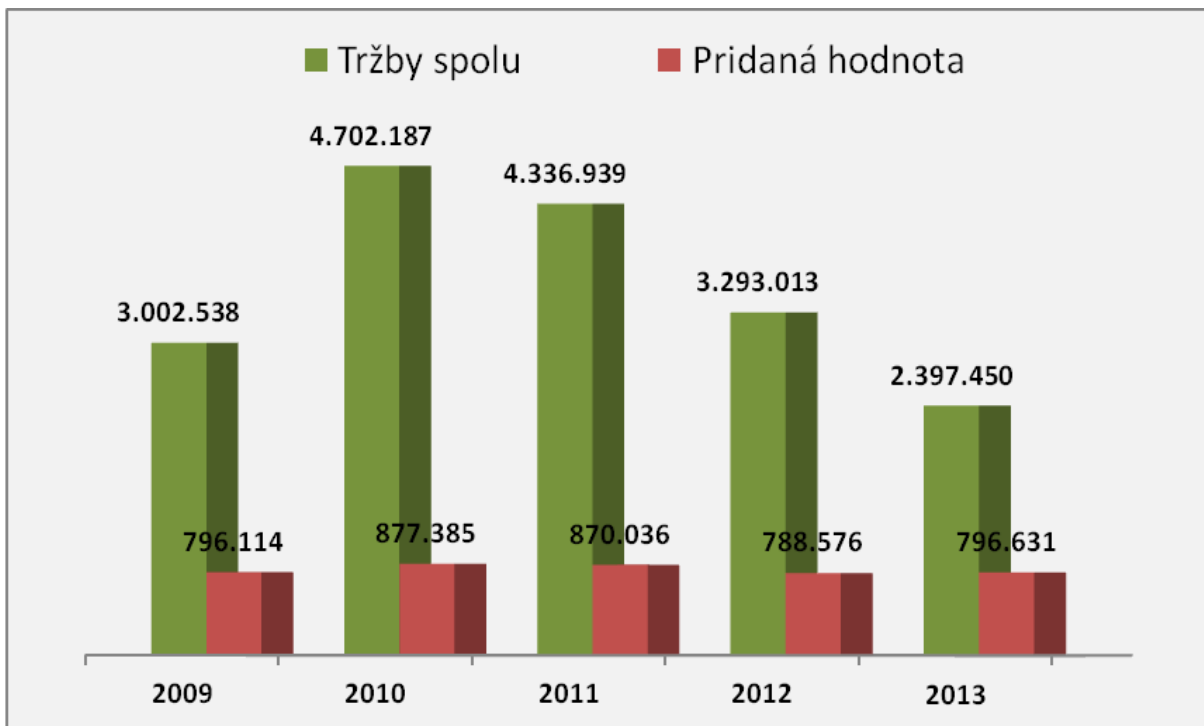
Finančná správa

Rok 2013 sa niesol v znamení pokračujúcej turbulencie na hospodárskych a finančných trhoch. Táto neistá situácia mala vplyv aj na našu hlavnú podnikateľskú oblasť - IT technológií.

Tento vývoj sme čiastočne predpokladali. Naše plánované ukazovatele v produkčnej činnosti sme na rok 2013 proporčne upravili. Hlavný podnikateľský cieľ, dosahovanie zisku sme v uplynulom roku splnili. Zisk po zdanení v hodnote 230 387 Eur považujeme za primeraný. Oproti roku 2012 je nižší o 125 975 Eur.

Pozitívny vývoj sme zaznamenali aj pri výsledku hospodárenia z hospodárskej činnosti. Hodnota 242 433 Eur za rok 2013 je oproti predchádzajúcemu roku vyššia o 5 911 Eur, t.j. 2,5 percentuálnych bodov.

Stagnácia investícií v našej hlavnej sfére podnikania, v spojení s nedostatočnou finančnou hotovosťou na trhu, spôsobili pokračovanie trendu poklesu našej produkcie. Celkové tržby v roku 2013 a ich vývoj od roku 2009 je možné porovnať na doleuvedenej tabuľke.

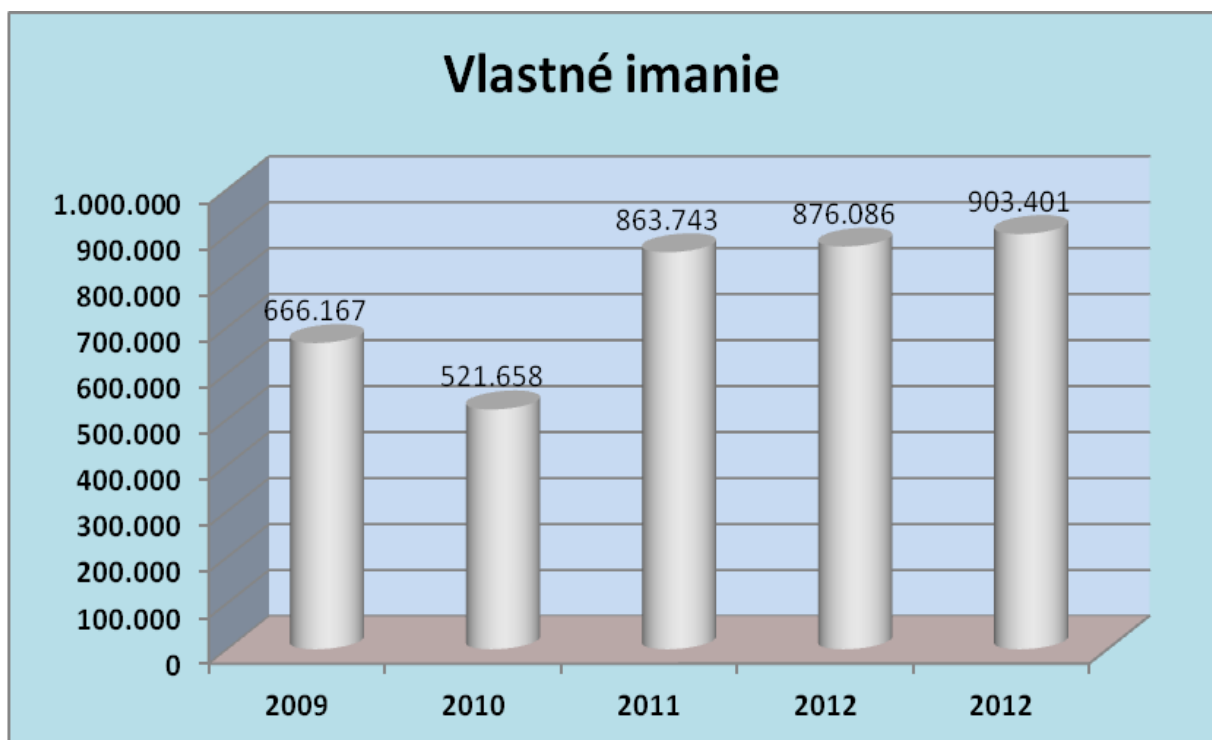


V tabuľke vidíme i vývoj ďalšieho dôležitého finančného ukazovateľa – Pridanej hodnoty. Môžeme konštatovať, že aj napriek postupnému znižovaniu celkových tržieb vývoj pridanej hodnoty nenasledoval ich vývoj. Pridaná hodnota bola dokonca v roku 2013 oproti roku 2012 vyššia o 1,02% a mala hodnotu 796 631 Eur. Pridaná hodnota na zamestnanca v čiastke 44 257 Eur, mala žiadaný vývoj a vzrástla oproti roku 2012 o 12,25%.

K 31.12.2013 mala naša spoločnosť celkový majetok v hodnote 2 586 209 Eur. Majetok v roku 2012 bol 3 575 714 Eur. Aj keď oproti predošlému roku došlo k zníženiu majetku, môžeme tento vývoj považovať za adekvátny.

Na strane aktív sa na znížení majetku podieľal najmä pokles pohľadávok o 36,9%. Pohľadávky k 31.12.2013 mali hodnotu 1 804 457 Eur. V predchádzajúcom roku boli vyššie o 1 055 637 Eur.

Na strane pasív / vlastné imanie a záväzky / sa na celkovom poklese o 989 505 Eur podieľalo najmä zníženie hodnoty záväzkov o 913 220 Eur /-37,66% / a zníženie hodnoty časového rozlíšenia o 103 600 Eur /-37,75% /. Vlastné imanie spoločnosti sa zvýšilo o 27 315 Eur /+ 3,12% /.



Vybrané údaje výkazu zisku a strát za roky 2009-2013

T E X T v Euro	2009	2010	2011	2012	2013
Tržby za predaj tovaru	439	86.270	1.337	0	0
Náklady na obstaranie predaného tovaru	417	85.126	1.311	0	0
Obchodná marža	22	1.144	26	0	0
Výroba	3.002.099	4.615.917	4.335.602	3.293.013	2.397.450
Výrobná spotreba	2.206.007	3.739.676	3.465.592	2.504.437	1.600.819
Pridaná hodnota	796.114	877.385	870.036	788.576	796.631
Osobné náklady	512.152	599.818	599.619	529.609	540.561
Mzdové náklady	383.129	459.259	469.852	409.575	412.282
Náklady na sociálne poistenie	99.275	117.790	117.436	104.866	114.988
Sociálne náklady	29.748	22.769	12.331	15.168	13.291
Dane a poplatky	2.648	2.197	2.415	2.210	1.805
Odpisy k DNM a DHM	69.698	65.829	40.208	19.065	17.275
Tržby z predaja DM a materiálu	0	5.900	6.875	5.258	10.750
ZC predaného DM a materiálu	0	0	0	0	0
OP k pohľadávkam	0	0	0	0	0
Ostatné výnosy z HČ	8.655	3.438	4.390	2.624	2.873
Ostatné náklady na HČ	5.697	3.017	13.174	9.052	8.180
VH z hospodárskej činnosti	214.574	215.862	225.885	236.522	242.433
Tržby z predaja cenných papierov a podielov	34.000	30.000	0	0	0
Predané cenné papiere a podiely	32.530	30.000	0	0	0
Výnosy z dlhodobého finančného majetku	2.506	64.155	86.123	166.537	45.816
Výnosové úroky	1.349	8.905	3.241	65	2
Nákladové úroky	5.445	4.293	1.644	1.285	1.363
Kurzové zisky	108	21.326	167	10	0
Kurzové straty	34	17.212	22	211	429
Ostatné výnosy z finančnej činnosti	0	0	0	0	0
Ostatné náklady na finančnú činnosť	10.883	10.808	706	525	489
VH z finančnej činnosti	-10.929	62.073	87.159	164.591	43.537
VH pred zdanením	203.645	277.935	313.044	401.113	285.970
Daň z príjmov	40.727	42.034	43.333	44.751	55.583
VH po zdanení	162.918	235.901	269.711	356.362	230.387

Vybrané údaje zo súvahy za roky 2009-2013

AKTÍVA v Euro	2009	2010	2011	2012	2013
SPOLU MAJETOK	2.818.747	3.898.813	3.500.606	3.575.714	2.586.209
Neobežný majetok	852.242	400.773	470.503	413.882	583.256
Dlhodobý nehmotný majetok	4.290	0	0	0	0
Dlhodobý hmotný majetok	101.536	52.017	11.808	29.495	24.579
Dlhodobý finančný majetok	746.416	348.756	458.695	384.387	558.677
Obežný majetok	1.961.519	3.016.628	2.652.225	2.888.018	1.831.851
Zásoby	0	0	0	0	203
Dlhodobé pohľadávky	0	0	0	0	0
Krátkodobé pohľadávky	1.948.990	2.987.058	2.624.462	2.860.094	1.804.457
Finančné účty	12.529	29.570	27.763	27.924	27.191
Časové rozlíšenie	4.986	481.412	377.878	273.814	171.102

PASÍVA v Euro	2009	2010	2011	2012	2013
SPOLU VLASTÉ IMANIE A ZÁVÄZKY	2.818.747	3.898.813	3.500.606	3.575.714	2.586.209
Vlastné imanie	666.167	521.658	863.743	876.086	903.401
Základné imanie	33.194	33.194	400.000	400.000	400.000
Kapitálové fondy	465.918	85.508	188.977	114.669	267.959
Fondy zo zisku	3.319	3.319	3.319	3.319	3.319
Výsledok hospodárenia minulých rokov	818	163.736	1.736	1.736	1.736
Výsledok hospodárenia za účtovné obdobie	162.918	235.901	269.711	356.362	230.387
Záväzky	2.152.580	2.894.735	2.258.068	2.425.156	1.511.936
Rezervy	55.557	61.048	62.242	63.166	65.475
Dlhodobé záväzky	32.460	11.184	3.307	12.704	8.757
Krátkodobé záväzky	2.064.563	2.822.503	2.191.306	2.349.286	1.437.573
Krátkodobé finančné výpomoci	0	0	0	0	0
Bankové úvery	0	0	1.213	0	131
Časové rozlíšenie	0	482.420	378.795	274.472	170.872



PROCTUM CONSULT, s. r. o.

Kolárska 8, 811 06 Bratislava, Slovak Republic

☎ +421 (0) 2 571 078 78 - 80

✉ info@proctum.sk ☆ www.proctum.sk

SPRÁVA NEZÁVISLÉHO AUDÍTORA PRE SPOLOČNÍKOV DITEC SERVICES, S.R.O.

Uskutočnili sme audit priloženej účtovnej závierky spoločnosti DITEC Services, s.r.o., ktorá obsahuje súvahu k 31. decembru 2013, výkaz ziskov a strát za rok končiaci k uvedenému dátumu a poznámky, ktoré obsahujú súhrn významných účtovných zásad a účtovných metód a ďalšie vysvetľujúce informácie.

Zodpovednosť štatutárneho orgánu za účtovnú závierku

Štatutárny orgán spoločnosti je zodpovedný za zostavenie tejto účtovnej závierky, ktorá poskytuje pravdivý a verný obraz v súlade so Zákonom č. 431/2002 Z.z. o účtovníctve v znení neskorších predpisov (ďalej len „zákon o účtovníctve“) a za interné kontroly, ktoré štatutárny orgán považuje za potrebné pre zostavenie účtovnej závierky, ktorá neobsahuje významné nesprávnosti, či už v dôsledku podvodu alebo chyby.

Zodpovednosť audítora

Našou zodpovednosťou je vyjadriť názor na túto účtovnú závierku na základe nášho auditu. Audit sme uskutočnili v súlade s Medzinárodnými audítorskými štandardmi. Podľa týchto štandardov máme dodržiavať etické požiadavky, naplánovať a vykonať audit tak, aby sme získali primerané uistenie, že účtovná závierka neobsahuje významné nesprávnosti.

Súčasťou auditu je uskutočnenie postupov na získanie audítorských dôkazov o sumách a údajoch vykázaných v účtovnej závierke. Zvolené postupy závisia od úsudku audítora, vrátane posúdenia rizík významnej nesprávnosti v účtovnej závierke, či už v dôsledku podvodu alebo chyby. Pri posudzovaní tohto rizika audítor berie do úvahy interné kontroly relevantné pre zostavenie účtovnej závierky účtovnej jednotky, ktorá poskytuje pravdivý a verný obraz, aby mohol vypracovať audítorské postupy vhodné za daných okolností, nie však na účely vyjadrenia názoru na účinnosť interných kontrol účtovnej jednotky. Audit ďalej zahŕňa zhodnotenie vhodnosti použitých účtovných zásad a účtovných metód a primeranosti účtovných odhadov uskutočnených štatutárnym orgánom spoločnosti, ako aj vyhodnotenie prezentácie účtovnej závierky.

Sme presvedčení, že audítorské dôkazy, ktoré sme získali, poskytujú dostatočný a vhodný základ pre náš názor.


Názor

Podľa nášho názoru účtovná závierka poskytuje pravdivý a verný obraz finančnej situácie spoločnosti DITEC Services, s.r.o., k 31. decembru 2013 a výsledku jej hospodárenia za rok končiaci k uvedenému dátumu v súlade so zákonom o účtovníctve.

Bratislava, 24. apríla 2014

PROCTUM CONSULT, s. r. o.
Kolárska 8, 811 06 Bratislava
Licencia SKAU č. 248




Ing. Peter Mestický
Zodpovedný audítor
Licencia SKAU č. 467

The company's ID No. (IČO): 35 825 502, Tax Identification No. (DIČ) 2020285740, VAT Reg. No. (IČ DPH): SK2020285740
Spoločnosť je zapísaná v Obchodnom registri Okresného súdu Bratislava 1, vložka č. 25443/B, oddiel: Sro
The company is registered in the Commercial Register of Bratislava 1 District Court, ref. No. 25443/B, Section: Sro

Ročná účtovná zvierka k 31.12.2013



k 3 1 . 1 2 . 2 0 1 3 (v celých eurách)

Číselné údaje sa zarovnávajú vpravo, ostatné údaje sa píše zľava. Nevyplnené riadky sa ponechávajú prázdne.

Údaje sa vyplňajú paličkovým písmom (podľa tohto vzoru), písacím strojom alebo tlačiarňou, a to čiernou alebo tmavomodrou farbou.

Á Ä B Č D É F G H Í J K L M N O P Q R Š T Ú V X Ý Ž 0 1 2 3 4 5 6 7 8 9

Daňové identifikačné číslo 2 0 2 0 2 8 8 5 1 2	Účtovná závierka X riadna	Účtovná závierka X zostavená	Mesiac Rok od 0 1 2 0 1 3
IČO 3 5 8 4 5 0 2 3	mimoriadna	schválená	do 1 2 2 0 1 3
SK NACE 6 2 . 0 9 . 0		(vyznačí sa x)	Bezprostredne predchádzajúce obdobie od 0 1 2 0 1 2
			do 1 2 2 0 1 2

Obchodné meno (názov) účtovnej jednotky

D I T E C S e r v i c e s , s . r . o .

Sídlo účtovnej jednotky

Ulica PLYNÁRENSKÁ Číslo 7 / C

PSČ Obec
8 2 1 0 9 BRATISLAVAČíslo telefónu Číslo faxu
0 2 / 5 8 2 2 2 2 2 2 0 2 / 5 8 2 2 2 7 7 7

E-mailová adresa

Zostavená dňa: 2 5 . 0 2 . 2 0 1 4	Podpisový záznam osoby zodpovednej za vedenie účtovníctva:	Podpisový záznam osoby zodpovednej za zostavenie účtovnej závierky:	Podpisový záznam člena štatutárneho orgánu účtovnej jednotky alebo fyzickej osoby, ktorá je účtovnou jednotkou:
Schválená dňa: . . 2 0			

Záznamy daňového úradu

Miesto pre evidenčné číslo

Odtlačok prezentačnej pečiatky daňového úradu



Ozna- čenie a	STRANA AKTÍV b	Číslo riadku c	Bežné účtovné obdobie		Bezprostredne predchádzajúce účtovné obdobie		
			1	Brutto - časť 1		Netto 2	Netto 3
				Korekcia - časť 2			
	SPOLU MAJETOK r. 002 + r. 030 + r. 061	001	2 7 9 9 0 3 4	2 5 8 6 2 0 9	3 5 7 5 7 1 4		
			2 1 2 8 2 5				
A.	Neobežný majetok r. 003 + r. 011 + r. 021	002	7 9 6 0 8 1	5 8 3 2 5 6	4 1 3 8 8 2		
			2 1 2 8 2 5				
A.I.	Dlhodobý nehmotný majetok súčet (r. 004 až r. 010)	003	2 0 6 1 9				
			2 0 6 1 9				
A.I.1.	Aktivované náklady na vývoj (012) - /072, 091A/	004					
2.	Softvér (013) - /073, 091A/	005	2 0 6 1 9				
			2 0 6 1 9				
3.	Oceniteľné práva (014) - /074, 091A/	006					
4.	Goodwill (015) - /075, 091A/	007					
5.	Ostatný dlhodobý nehmotný majetok (019, 01X) - /079, 07X, 091A/	008					
6.	Obstarávaný dlhodobý nehmotný majetok (041) - 093	009					
7.	Poskytnuté preddavky na dlhodobý nehmotný majetok (051) - 095A	010					
A.II.	Dlhodobý hmotný majetok súčet (r. 012 až r. 020)	011	2 1 6 7 8 5	2 4 5 7 9	2 9 4 9 5		
			1 9 2 2 0 6				
A.II.1.	Pozemky (031) - 092A	012					
2.	Stavby (021) - /081, 092A/	013	1 4 9 4	4 1	1 0 1		
			1 4 5 3				
3.	Samostatné hnuiteľné veci a súbory hnuiteľných vecí (022) - /082, 092A/	014	2 1 5 2 9 1	2 4 5 3 8	2 9 3 9 4		
			1 9 0 7 5 3				



Ozna- čenie a	STRANA AKTÍV b	Číslo riadku c	Bežné účtovné obdobie		Bezprostredne predchádzajúce účtovné obdobie		
			1	Brutto - časť 1		Netto 2	Netto 3
				Korekcia - časť 2			
4.	Pestovateľské celky trvalých porastov (025) - /085, 092A/	015					
5.	Základné stádo a ťažné zvieratá (026) - /086, 092A/	016					
6.	Ostatný dlhodobý hmotný majetok (029, 02X, 032) - /089, 08X, 092A/	017					
7.	Obstarávaný dlhodobý hmotný majetok (042) - 094	018					
8.	Poskytnuté preddavky na dlhodobý hmotný majetok (052) - 095A	019					
9.	Opravná položka k nadobudnutému majetku (+/- 097) +/- 098	020					
A.III.	Dlhodobý finančný majetok súčet (r. 022 až r. 029)	021	5 5 8 6 7 7	5 5 8 6 7 7	3 8 4 3 8 7		
A.III.1.	Podielové cenné papiere a podiely v dcérskej účtovnej jednotke (061) - 096A	022	4 5 6 3 9 4	4 5 6 3 9 4	3 0 4 3 9 0		
2.	Podielové cenné papiere a podiely v spoločnosti s podstatným vplyvom (062) - 096A	023	2 2 2 8 6	2 2 2 8 6			
3.	Ostatné dlhodobé cenné papiere a podiely (063, 065) - 096A	024	7 9 9 9 7	7 9 9 9 7	7 9 9 9 7		
4.	Pôžičky účtovnej jednotke v konsolidovanom celku (066A) - 096A	025					
5.	Ostatný dlhodobý finančný majetok (067A, 069, 06XA) - 096A	026					
6.	Pôžičky s dobou splatnosti najviac jeden rok (066A, 067A, 06XA) - 096A	027					
7.	Obstarávaný dlhodobý finančný majetok (043) - 096A	028					



Označenie a	STRANA AKTÍV b	Číslo riadku c	Bežné účtovné obdobie		Bezprostredne predchádzajúce účtovné obdobie	
			1	Brutto - časť 1		Netto 2
				Korekcia - časť 2		Netto 3
8.	Poskytnuté preddávky na dlhodobý finančný majetok (053) - 095A	029				
B.	Obežný majetok r. 031 + r. 038 + r. 046 + r. 055	030	1 8 3 1 8 5 1	1 8 3 1 8 5 1	2 8 8 8 0 1 8	
B.I.	Zásoby súčet (r. 032 až r. 037)	031	2 0 3	2 0 3		
B.I.1.	Materiál (112, 119, 11X) - /191, 19X/	032				
2.	Nedokončená výroba a polotovary vlastnej výroby (121, 122, 12X) - /192, 193, 19X/	033				
3.	Výrobky (123) - 194	034				
4.	Zvieratá (124) - 195	035				
5.	Tovar (132, 133, 13X, 139) - /196, 19X/	036	2 0 3	2 0 3		
6.	Poskytnuté preddávky na zásoby (314A) - 391A	037				
B.II.	Dlhodobé pohľadávky súčet (r. 039 až r. 045)	038				
B.II.1.	Pohľadávky z obchodného styku (311A, 312A, 313A, 314A, 315A, 31XA) - 391A	039				
2.	Čistá hodnota zákazky (316A)	040				
3.	Pohľadávky voči dcérskej účtovnej jednotke a materskej účtovnej jednotke (351A) - 391A	041				
4.	Ostatné pohľadávky v rámci konsolidovaného celku (351A) - 391A	042				



Označenie a	STRANA AKTÍV b	Číslo riadku c	Bežné účtovné obdobie		Bezprostredne predchádzajúce účtovné obdobie		
			1	Brutto - časť 1		Netto 2	Netto 3
				Korekcia - časť 2			
5.	Pohľadávky voči spoločníkom, členom a združeniu (354A, 355A, 358A, 35XA) - 391A	043					
6.	Iné pohľadávky (335A, 33XA, 371A, 373A, 374A, 375A, 376A, 378A) - 391A	044					
7.	Odložená daňová pohľadávka (481A)	045					
B.III.	Krátkodobé pohľadávky súčet (r. 047 až r. 054)	046	1 8 0 4 4 5 7	1 8 0 4 4 5 7	2 8 6 0 0 9 4		
B.III.1.	Pohľadávky z obchodného styku (311A, 312A, 313A, 314A, 315A, 31XA) - 391A	047	1 8 0 3 9 2 7	1 8 0 3 9 2 7	2 8 5 9 2 4 1		
2.	Čistá hodnota zákazky (316A)	048					
3.	Pohľadávky voči dcérskej účtovnej jednotke a materskej účtovnej jednotke (351A) - 391A	049					
4.	Ostatné pohľadávky v rámci konsolidovaného celku (351A) - 391A	050					
5.	Pohľadávky voči spoločníkom, členom a združeniu (354A, 355A, 358A, 35XA, 398A) - 391A	051					
6.	Sociálne poistenie (336) - 391A	052					
7.	Daňové pohľadávky a dotácie (341, 342, 343, 345, 346, 347) - 391A	053	1 8 0	1 8 0			
8.	Iné pohľadávky (335A, 33XA, 371A, 373A, 374A, 375A, 376A, 378A) - 391A	054	3 5 0	3 5 0	8 5 3		
B.IV.	Finančné účty súčet (r. 056 až r. 060)	055	2 7 1 9 1	2 7 1 9 1	2 7 9 2 4		
B.IV.1.	Peniaze (211, 213, 21X)	056	3 8 4 3	3 8 4 3	3 5 6 9		



Označenie a	STRANA AKTÍV b	Číslo riadku c	Bežné účtovné obdobie		Bezprostredne predchádzajúce účtovné obdobie	
			1	Brutto - časť 1	Netto 2	Netto 3
				Korekcia - časť 2		
2.	Účty v bankách (221A, 22X +/- 261)	057	2 3 3 4 8	2 3 3 4 8	2 4 3 5 5	
3.	Účty v bankách s dobou viazanosti dlhšou ako jeden rok 22XA	058				
4.	Krátkodobý finančný majetok (251, 253, 256, 257, 25X) - /291, 29X/	059				
5.	Obstarávaný krátkodobý finančný majetok (259, 314A) - 291	060				
C.	Časové rozlíšenie súčet (r. 062 až r. 065)	061	1 7 1 1 0 2	1 7 1 1 0 2	2 7 3 8 1 4	
C.1.	Náklady budúcich období dlhodobé (381A, 382A)	062	6 6 5 2 2	6 6 5 2 2	1 6 8 8 3 8	
2.	Náklady budúcich období krátkodobé (381A, 382A)	063	1 0 4 5 8 0	1 0 4 5 8 0	1 0 4 9 7 6	
3.	Príjmy budúcich období dlhodobé (385A)	064				
4.	Príjmy budúcich období krátkodobé (385A)	065				

Označenie a	STRANA PASÍV b	Číslo riadku c	Bežné účtovné obdobie 4	Bezprostredne predchádzajúce účtovné obdobie 5
	SPOLU VLASTNÉ IMANIE A ZÁVÄZKY r. 067 + r. 088 + r. 121	066	2 5 8 6 2 0 9	3 5 7 5 7 1 4
A.	Vlastné imanie r. 068 + r. 073 + r. 080 + r. 084 + r. 087	067	9 0 3 4 0 1	8 7 6 0 8 6
A.I.	Základné imanie súčet (r. 069 až 072)	068	4 0 0 0 0 0	4 0 0 0 0 0
A.I.1.	Základné imanie (411 alebo +/- 491)	069	4 0 0 0 0 0	4 0 0 0 0 0



Označenie a	STRANA PASÍV b	Číslo riadku c	Bežné účtovné obdobie 4	Bezprostredne predchádzajúce účtovné obdobie 5
2.	Vlastné akcie a vlastné obchodné podiely (-/252)	070		
3.	Zmena základného imania +/- 419	071		
4.	Pohľadávky za upísané vlastné imanie (-/353)	072		
A.II.	Kapitálové fondy súčet (r. 074 až 079)	073	2 6 7 9 5 9	1 1 4 6 6 9
A.II.1.	Emisné ážio (412)	074		
2.	Ostatné kapitálové fondy (413)	075		
3.	Zákonný rezervný fond (Nedeliteľný fond) z kapitálových vkladov (417, 418)	076	3 6 6 8 1	3 6 6 8 1
4.	Oceňovacie rozdiely z precenenia majetku a záväzkov (+/- 414)	077	2 3 1 2 7 8	7 7 9 8 8
5.	Oceňovacie rozdiely z kapitálových účastín (+/- 415)	078		
6.	Oceňovacie rozdiely z precenenia pri zlúčení, splynutí a rozdelení (+/- 416)	079		
A.III.	Fondy zo zisku súčet (r. 081 až r. 083)	080	3 3 1 9	3 3 1 9
A.III.1.	Zákonný rezervný fond (421)	081	3 3 1 9	3 3 1 9
2.	Nedeliteľný fond (422)	082		
3.	Štatutárne fondy a ostatné fondy (423, 427, 42X)	083		
A.IV.	Výsledok hospodárenia minulých rokov r. 085 + r. 086	084	1 7 3 6	1 7 3 6
A.IV.1.	Nerozdelený zisk minulých rokov (428)	085	1 7 3 6	1 7 3 6
2.	Neuhradená strata minulých rokov (/-/429)	086		
A.V.	Výsledok hospodárenia za účtovné obdobie po zdanení +/- r. 001 - (r. 068 + r. 073 + r. 080 + r. 084 + r. 088 + r. 121)	087	2 3 0 3 8 7	3 5 6 3 6 2
B.	Závazky r. 89 + r. 94 + r. 106 + r. 117 + r. 118	088	1 5 1 1 9 3 6	2 4 2 5 1 5 6
B.I.	Rezervy súčet (r. 090 až r. 093)	089	6 5 4 7 5	6 3 1 6 6
B.I.1.	Rezervy zákonné dlhodobé (451A)	090		
2.	Rezervy zákonné krátkodobé (323A, 451A)	091	6 5 4 7 5	6 3 1 6 6
3.	Ostatné dlhodobé rezervy (459A, 45XA)	092		
4.	Ostatné krátkodobé rezervy (323A, 32X, 459A, 45XA)	093		
B.II.	Dlhodobé záväzky súčet (r. 095 až r. 105)	094	8 7 5 7	1 2 7 0 4
B.II.1.	Dlhodobé záväzky z obchodného styku (321A, 479A)	095		
2.	Čistá hodnota zákazky (316A)	096		
3.	Dlhodobé nevyfakturované dodávky (476A)	097		



Označenie a	STRANA PASÍV b	Číslo riadku c	Bežné účtovné obdobie 4	Bezprostredne predchádzajúce účtovné obdobie 5
4.	Dlhodobé záväzky voči dcérskej účtovnej jednotke a materskej účtovnej jednotke (471A)	098		
5.	Ostatné dlhodobé záväzky v rámci konsolidovaného celku (471A)	099		
6.	Dlhodobé prijaté preddavky (475A)	100		
7.	Dlhodobé zmenky na úhradu (478A)	101		
8.	Vydané dlhopisy (473A/-/255A)	102		
9.	Záväzky zo sociálneho fondu (472)	103	8 7 5	9 9 0
10.	Ostatné dlhodobé záväzky (474A, 479A, 47XA, 372A, 373A, 377A)	104	7 8 8 2	1 1 7 1 4
11.	Odložený daňový záväzok (481A)	105		
B.III.	Krátkodobé záväzky súčet (r. 107 až r. 116)	106	1 4 3 7 5 7 3	2 3 4 9 2 8 6
B.III.1.	Záväzky z obchodného styku (321, 322, 324, 325, 32X, 475A, 478A, 479A, 47XA)	107	1 2 4 6 8 4 8	2 0 5 4 6 8 7
2.	Čistá hodnota zákazky (316A)	108		
3.	Nevyfakturované dodávky (326, 476A)	109	6 3 8 1	6 9 8 4
4.	Záväzky voči dcérskej účtovnej jednotke a materskej účtovnej jednotke (361A, 471A)	110		
5.	Ostatné záväzky v rámci konsolidovaného celku (361A, 36XA, 471A, 47XA)	111		
6.	Záväzky voči spoločníkom a združeniu (364, 365, 366, 367, 368, 398A, 478A, 479A)	112		
7.	Záväzky voči zamestnancom (331, 333, 33X, 479A)	113	5 6 8 6 9	5 1 1 1 7
8.	Záväzky zo sociálneho poistenia (336, 479A)	114	1 9 6 7 0	1 4 7 4 3
9.	Daňové záväzky a dotácie (341, 342, 343, 345, 346, 347, 34X)	115	9 6 6 6 8	2 1 1 6 2 0
10.	Ostatné záväzky (372A, 373A, 377A, 379A, 474A, 479A, 47X)	116	1 1 1 3 7	1 0 1 3 5
B.IV.	Krátkodobé finančné výpomoci (241, 249, 24X, 473A, /-/255A)	117		
B.V.	Bankové úvery r. 119 + r. 120	118	1 3 1	
B.V.1.	Bankové úvery dlhodobé (461A, 46XA)	119		
2.	Bežné bankové úvery (221A, 231, 232, 23X, 461A, 46XA)	120	1 3 1	
C.	Časové rozlíšenie súčet (r. 122 až r. 125)	121	1 7 0 8 7 2	2 7 4 4 7 2
C.1.	Výdavky budúcich období dlhodobé (383A)	122		
2.	Výdavky budúcich období krátkodobé (383A)	123	1 6 4	1 7 1
3.	Výnosy budúcich období dlhodobé (384A)	124	6 7 1 1 5	1 7 0 7 0 8
4.	Výnosy budúcich období krátkodobé (384A)	125	1 0 3 5 9 3	1 0 3 5 9 3

VÝKAZ ZISKOV A STRÁT



k 3 1 . 1 2 . 2 0 1 3 (v celých eurách)

Číselné údaje sa zarovnávajú vpravo, ostatné údaje sa píšú zľava. Nevyplnené riadky sa ponechávajú prázdne.

Údaje sa vyplňajú paličkovým písmom (podľa tohto vzoru), písacím strojom alebo tlačiarňou, a to čiernou alebo tmavomodrou farbou.

Á Ä B Č D É F G H Í J K L M N O P Q R Š T Ú V X Ý Ž 0 1 2 3 4 5 6 7 8 9

Daňové identifikačné číslo 2 0 2 0 2 8 8 5 1 2	Účtovná závierka X riadna	Účtovná závierka X zostavená	Mesiac Rok od 0 1 2 0 1 3
IČO 3 5 8 4 5 0 2 3	mimoriadna	schválená	do 1 2 2 0 1 3
SK NACE 6 2 . 0 9 . 0		(vyznačí sa x)	Bezprostredne predchádzajúce obdobie od 0 1 2 0 1 2
			do 1 2 2 0 1 2

Obchodné meno (názov) účtovnej jednotky

D I T E C S e r v i c e s , s . r . o .

Sídlo účtovnej jednotky

Ulica
P L Y N Á R E N S K Á

Číslo
7 / C

PSČ Obec
8 2 1 0 9 B R A T I S L A V A

Číslo telefónu Číslo faxu
0 2 / 5 8 2 2 2 2 2 2 0 2 / 5 8 2 2 2 7 7 7

E-mailová adresa

Zostavený dňa: 2 5 . 0 2 . 2 0 1 4	Podpisový záznam osoby zodpovednej za vedenie účtovníctva:	Podpisový záznam osoby zodpovednej za zostavenie účtovnej závierky:	Podpisový záznam člena štatutárneho orgánu účtovnej jednotky alebo fyzickej osoby, ktorá je účtovnou jednotkou:
Schválený dňa: . . 2 0			

Záznamy daňového úradu

Miesto pre evidenčné číslo

Odtlačok prezentačnej pečiatky daňového úradu



Označenie a	Text b	Číslo riadku c	Skutočnosť	
			bežné účtovné obdobie 1	bezprostredne predchádzajúce účtovné obdobie 2
I.	Tržby z predaja tovaru (604, 607)	01		
A.	Náklady vynaložené na obstaranie predaného tovaru (504, 505A, 507)	02		
+	Obchodná marža r. 01 - r. 02	03		
II.	Výroba r. 05 + r. 06 + r. 07	04	2 3 9 7 4 5 0	3 2 9 3 0 1 3
II.1.	Tržby z predaja vlastných výrobkov a služieb (601, 602, 606)	05	2 3 9 7 4 5 0	3 2 9 3 0 1 3
2.	Zmeny stavu vnútroorganizačných zásob (+/- účtovná skupina 61)	06		
3.	Aktivácia (účtovná skupina 62)	07		
B.	Výrobná spotreba r. 09 + r. 10	08	1 6 0 0 8 1 9	2 5 0 4 4 3 7
B.1.	Spotreba materiálu, energie a ostatných neskladovateľných dodávok (501, 502, 503, 505A)	09	2 5 5 2 7	2 8 3 7 1
2.	Služby (účtovná skupina 51)	10	1 5 7 5 2 9 2	2 4 7 6 0 6 6
+	Pridaná hodnota r. 03 + r. 04 - r. 08	11	7 9 6 6 3 1	7 8 8 5 7 6
C.	Osobné náklady súčet (r. 13 až 16)	12	5 4 0 5 6 1	5 2 9 6 0 9
C.1.	Mzdové náklady (521, 522)	13	4 1 2 2 8 2	4 0 9 5 7 5
2.	Odmeny členom orgánov spoločnosti a družstva (523)	14		
3.	Náklady na sociálne poistenie (524, 525, 526)	15	1 1 4 9 8 8	1 0 4 8 6 6
4.	Sociálne náklady (527, 528)	16	1 3 2 9 1	1 5 1 6 8
D.	Dane a poplatky (účtovná skupina 53)	17	1 8 0 5	2 2 1 0
E.	Odpisy a opravné položky k dlhodobému nehmotnému majetku a dlhodobému hmotnému majetku (551, 553)	18	1 7 2 7 5	1 9 0 6 5
III.	Tržby z predaja dlhodobého majetku a materiálu (641, 642)	19	1 0 7 5 0	5 2 5 8
F.	Zostatková cena predaného dlhodobého majetku a predaného materiálu (541, 542)	20		
G.	Tvorba a zúčtovanie opravných položiek k pohľadávkam (+/-547)	21		
IV.	Ostatné výnosy z hospodárskej činnosti (644, 645, 646, 648, 655, 657)	22	2 8 7 3	2 6 2 4
H.	Ostatné náklady na hospodársku činnosť (543, 544, 545, 546, 548, 549, 555, 557)	23	8 1 8 0	9 0 5 2
V.	Prevod výnosov z hospodárskej činnosti (-)(697)	24		
I.	Prevod nákladov na hospodársku činnosť (-)(597)	25		
*	Výsledok hospodárenia z hospodárskej činnosti r.11 - r. 12 - r. 17 - r. 18 + r. 19 - r. 20 - r. 21 + r. 22 -r. 23 + (-r. 24) - (-r.25)	26	2 4 2 4 3 3	2 3 6 5 2 2
VI.	Tržby z predaja cenných papierov a podielov (661)	27		



Označenie a	Text b	Číslo riadku c	Skutočnosť	
			bežné účtovné obdobie 1	bezprostredne predchádzajúce účtovné obdobie 2
J.	Predané cenné papiere a podiely (561)	28		
VII.	Výnosy z dlhodobého finančného majetku r. 30 + r. 31 + r. 32	29	4 5 8 1 6	1 6 6 5 3 7
VII.1.	Výnosy z cenných papierov a podielov v dcérskej účtovnej jednotke a v spoločnosti s podstatným vplyvom (665A)	30	4 5 8 1 6	1 6 6 5 3 7
2.	Výnosy z ostatných dlhodobých cenných papierov a podielov (665A)	31		
3.	Výnosy z ostatného dlhodobého finančného majetku (665A)	32		
VIII.	Výnosy z krátkodobého finančného majetku (666)	33		
K.	Náklady na krátkodobý finančný majetok (566)	34		
IX.	Výnosy z precenenia cenných papierov a výnosy z derivátových operácií (664, 667)	35		
L.	Náklady na precenenie cenných papierov a náklady na derivátové operácie (564, 567)	36		
M.	Tvorba a zúčtovanie opravných položiek k finančnému majetku +/- 565	37		
X.	Výnosové úroky (662)	38	2	6 5
N.	Nákladové úroky (562)	39	1 3 6 3	1 2 8 5
XI.	Kurzové zisky (663)	40		1 0
O.	Kurzové straty (563)	41	4 2 9	2 1 1
XII.	Ostatné výnosy z finančnej činnosti (668)	42		
P.	Ostatné náklady na finančnú činnosť (568, 569)	43	4 8 9	5 2 5
XIII.	Prevod finančných výnosov (-) (698)	44		
R.	Prevod finančných nákladov (-) (598)	45		
*	Výsledok hospodárenia z finančnej činnosti r. 27 - r. 28 + r. 29 + r. 33 - r. 34 + r. 35 - r. 36 - r. 37 + r. 38 - r. 39 + r. 40 - r. 41 + r. 42 - r. 43 + (- r. 44) - (-r.45)	46	4 3 5 3 7	1 6 4 5 9 1
**	Výsledok hospodárenia z bežnej činnosti pred zdanením r. 26 + r. 46	47	2 8 5 9 7 0	4 0 1 1 1 3
S.	Daň z príjmov z bežnej činnosti r. 49 + r. 50	48	5 5 5 8 3	4 4 7 5 1
S.1.	- splatná (591, 595)	49	5 5 5 8 3	4 4 7 5 1
2.	- odložená (+/- 592)	50		
**	Výsledok hospodárenia z bežnej činnosti po zdanení r. 47 - r. 48	51	2 3 0 3 8 7	3 5 6 3 6 2
XIV.	Mimoriadne výnosy (účtová skupina 68)	52		
T.	Mimoriadne náklady (účtová skupina 58)	53		
*	Výsledok hospodárenia z mimoriadnej činnosti pred zdanením r. 52 - r. 53	54		



Ozna- čenie a	Text b	Číslo riadku c	Skutočnosť	
			bežné účtovné obdobie 1	bezprostredne predchádzajúce účtovné obdobie 2
U.	Daň z príjmov z mimoriadnej činnosti r. 56 + r. 57	55		
U.1.	- splatná (593)	56		
2.	- odložená (+/- 594)	57		
*	Výsledok hospodárenia z mimoriadnej činnosti po zdanení r. 54 - r. 55	58		
***	Výsledok hospodárenia za účtovné obdobie pred zdanením (+/-) [r. 47 + r. 54]	59	2 8 5 9 7 0	4 0 1 1 1 3
V.	Prevod podielov na výsledku hospodárenia spoločníkom (+/- 596)	60		
***	Výsledok hospodárenia za účtovné obdobie po zdanení (+/-) [r. 51 + r. 58 - r. 60]	61	2 3 0 3 8 7	3 5 6 3 6 2

POZNÁMKY

individuálnej účtovnej závierky



zostavenej k 3 1 . 1 2 . 2 0 1 3

Číselné údaje sa zarovnávajú vpravo, ostatné údaje sa píšú zľava. Nevyplnené riadky sa ponechávajú prázdne.

Údaje sa vyplňajú paličkovým písmom (podľa tohto vzoru), písacím strojom alebo tlačiarňou, a to čiernou alebo tmavomodrou farbou.

Á Ä B Č D É F G H Í J K L M N O P Q R Š T Ú V X Ý Ž 0 1 2 3 4 5 6 7 8 9

Daňové identifikačné číslo 2 0 2 0 2 8 8 5 1 2	Účtovná závierka X riadna	Účtovná závierka X zostavená	Mesiac Rok
IČO 3 5 8 4 5 0 2 3	mimoriadna	schválená	Za obdobie od 1 2 0 1 3
SK NACE 6 2 . 0 9 . 0	priebežná	(vyznačí sa x)	do 1 2 2 0 1 3
	X v eurocentoch		Bezprostredne predchádzajúce obdobie od 1 2 0 1 2
	v celých eurách	(vyznačí sa x)	do 1 2 2 0 1 2

Obchodné meno (názov) účtovnej jednotky

D I T E C S e r v i c e s , s . r . o .

Sídlo účtovnej jednotky

Ulica

P L Y N Á R E N S K Á

Číslo

7 / C

PSČ

Obec

8 2 1 0 9 B R A T I S L A V A

Číslo telefónu

Číslo faxu

0 2 / 5 8 2 2 2 2 2 2 0 2 / 5 8 2 2 2 7 7 7

E-mailová adresa

Zostavené dňa: 2 5 . 0 2 . 2 0 1 4	Podpisový záznam osoby zodpovednej za vedenie účtovníctva:	Podpisový záznam osoby zodpovednej za zostavenie účtovnej závierky:	Podpisový záznam člena štatutárneho orgánu účtovnej jednotky alebo fyzickej osoby, ktorá je účtovnou jednotkou:
Schválené dňa: . . 2 0			

Záznamy daňového úradu

Miesto pre evidenčné číslo

Odtlačok prezentačnej pečiatky daňového úradu

A. Informácie o účtovnej jednotke

Dátum zápisu do OR:	9.10.2002
Dátum založenia:	18.9.2002
Zoznam výpisov:	Oddiel :Sro Vložka číslo 27491/B
Predmet činnosti:	
kúpa tovaru na účely jeho predaja konečnému spotrebiteľovi /maloobchod/	
kúpa tovaru na účely jeho predaja iným prevádzkovateľom živnosti /veľkoobchod/	
sprostredkovateľská činnosť v rozsahu voľnej živnosti	
automatizované spracovanie dát	
poradenská činnosť v oblasti výpočtovej techniky vrátane systémov údržby software a jej inštalácie	
poskytovanie software - predaj hotových programov na základe dohody s autorom	
poradenská činnosť v rozsahu voľnej živnosti	

1. Informácie k prílohe č. 3 časti A. písm. c) o počte zamestnancov

Názov položky	Bežné účtovné obdobie	Bezprostredne predchádzajúce účtovné obdobie
Priemerný prepočítaný počet zamestnancov	18	20
Stav zamestnancov ku dňu, ku ktorému sa zostavuje účtovná závierka, z toho:	17	20
počet vedúcich zamestnancov	1	1
(d) účtovná jednotka má účasť v iných účtovných jednotkách: áno		
SoftCon Services s.r.o., Plynárenská 7/B, 821 09 Bratislava, 35% podiel na ZI		
AmoNet a.s., Hrebendova 7, 811 02 Bratislava, 100% podiel na ZI		
OSL a.s., Plynárenská 7/C, 821 09 Bratislava, 1% podiel na ZI		
eGroup Solutions a.s., Mlynské Nivy 71/A, 821 05 Bratislava, 51% podiel na ZI		
Columbex International a.s., Rusovská cesta 1, 851 05 Bratislava, 10% podiel na ZI		
(e) právny dôvod na zostavenie účtovnej závierky: predpoklad nepretržitého pokračovania v podnikateľskej činnosti		
(f) Schválenie účtovnej závierky za rok 2012: zápis z valného zhromaždenia 17.6.2013		

C. Účasť účtovnej jednotky na konsolidujúcej účtovnej jednotky, ktorá zostavuje konsolidovanú účtovnú závierku

Účtovná jednotka je súčasťou konsolidovaného celku:
Konsolidujúca účtovná jednotka: DITEC, a.s., Plynárenská 7/C, 821 09 Bratislava
Materská účtovná jednotka nie je oslobodená od povinnosti zostaviť konsolidovanú účtovnú závierku a konsolidovanú výročnú správu.
Obchodné meno a sídlo konsolidujúcej účtovnej jednotky, v ktorej sú prístupné konsolidované účtovné závierky: DITEC, a.s., Plynárenská 7/C, 821 09 Bratislava
Adresa príslušného registrovaného súdu, ktorý vedie obchodný register, v ktorom sa uložia konsolidované účtovné závierky: Okresný súd BA I., Záhradnícka 10, BA

E. Informácie o účtovných zásadách a účtovných metódach

(a) Účtovná jednotka bude nepretržite pokračovať vo svojej činnosti
(b) Účtovná jednotka neuplatnila žiadne zmeny účtovných zásad (resp.) účtovných metódach, teda bez vplyvu na majetok, VI a hospod. Výsledok
(c) 1 až 6 - dlhodobý majetok oceňuje obstarávacou cenou
7 - dlhodobý finančný majetok oceňuje cenami obstarania
8 - zásoby, obstarávacou cenou
11 - zákazková výroba, podľa skutočnej výšky nákladov a výnosov
12 až 16 - pohľadávky, záväzky, finančný majetok, časové rozlíšnia oceňovala účtovná jednotka nominálnou hodnotou
21 - daň z príjmov splatná a daň z príjmov odložená, menovitá hodnota
(d) Odpisový plán pre Dlhodobý majetok
softvér - rovnomerná metóda odpisovania podľa predpokladaného počtu mesiacov
samosiatné hnuiteľné veci a súbory hnuiteľných vecí - rovnomerná metóda odpisovania, ročná odpisová sadzba 3 roky
stavby - zrýchlená metóda odpisovania, ročná odpisová sadzba 12 rokov

2. Informácie k prílohe č. 3 časti F. písm. a) o dlhodobom nehmotnom majetku

Tabuľka č. 1

Dlhodobý nehmotný majetok a	Bežné účtovné obdobie							
	Aktivované náklady na vývoj b	Softvér c	Oceniťelné práva d	Goodwill e	Ostatný DNM f	Obstarávaný DNM g	Poskytnuté preddavky na DNM h	Spolu i

Prvotné ocenenie

Stav na začiatku účtovného obdobia		20 618,76						20 618,76
Prírastky								
Úbytky								
Presuny								
Stav na konci účtovného obdobia		20 618,76						20 618,76

Oprávky

Stav na začiatku účtovného obdobia		20 618,76						20 618,76
Prírastky								
Úbytky								
Presuny								
Stav na konci účtovného obdobia		20 618,76						20 618,76

Opravné položky

Stav na začiatku účtovného obdobia								
Prírastky								
Úbytky								
Presuny								
Stav na konci účtovného obdobia								

Zostatková hodnota

Stav na začiatku účtovného obdobia								
Stav na konci účtovného obdobia								

Tabuľka č. 2

Dlhodobý nehmotný majetok a	Bezprostredne predchádzajúce účtovné obdobie							
	Aktivované náklady na vývoj b	Softvér c	Oceniťelné práva d	Goodwill e	Ostatný DNM f	Obstarávaný DNM g	Poskytnuté preddavky na DNM h	Spolu i

Prvotné ocenenie

Stav na začiatku účtovného obdobia		20 618,76						20 618,76
Prírastky								
Úbytky								
Presuny								
Stav na konci účtovného obdobia		20 618,76						20 618,76

Poznámky Úč POD 3 - 04

DIČ

2020288512

Oprávky

Stav na začiatku účtovného obdobia		20 618,76							20 618,76
Prírastky									
Úbytky									
Presuny									
Stav na konci účtovného obdobia		20 618,76							20 618,76

Opravné položky

Stav na začiatku účtovného obdobia									
Prírastky									
Úbytky									
Presuny									
Stav na konci účtovného obdobia									

Zostatková hodnota

Stav na začiatku účtovného obdobia									
Stav na konci účtovného obdobia									

Komentár k tab.2

--

3. Informácie k prílohe č. 3 časti F. písm. c) o dlhodobom nehmotnom majetku

Dlhodobý nehmotný majetok	Hodnota za bežné účtovné obdobia
Dlhodobý nehmotný majetok, na ktorý je zriadené záložné právo	

Komentár k tab.3

--

4. Informácie k prílohe č. 3 časti F. písm. a) o dlhodobom hmotnom majetku

Tabuľka č. 1

Dlhodobý hmotný majetok	Bežné účtovné obdobia								Spolu
	Pozemky	Stavby	Samos- tatné hnuťeľ- né veci a súbory hnuťeľ- ných veci	Pestova- teľské celky trvalých porastov	Základné stádo a ťažné zvieratá	Os- tatný DHM	Ob- stará- vaný DHM	Poskyt- nuté pred- davky na DHM	
a	b	c	d	e	f	g	h	i	j
Prvotné ocenenie									
Stav na začiatku účtovného obdobia		1 493,73	235 777,01						237 270,74

Prírastky			12 359,34				12 359,34		24 718,68
Úbytky			32 845,10				12 359,34		45 204,44
Presuny									
Stav na konci účtovného obdobia		1 493,73	215 291,25						216 784,98
Oprávky									
Stav na začiatku účtovného obdobia		1 392,83	206 383,37						207 776,20
Prírastky		60,00	17 215,05						17 275,05
Úbytky			32 845,10						32 845,10
Presuny									
Stav na konci účtovného obdobia		1 452,83	190 753,32						192 206,15

Opravné položky

Stav na začiatku účtovného obdobia									
Prírastky									
Úbytky									
Presuny									
Stav na konci účtovného obdobia									
Zostatková hodnota									
Stav na začiatku účtovného obdobia		100,90	29 393,64						29 494,54
Stav na konci účtovného obdobia		40,90	24 537,93						24 578,83

Tabuľka č. 2

Dlhodobý hmotný majetok	Bezprostredne predchádzajúce účtovné obdobie								
	Pozemky	Stavby	Samos- tatné hnuteľ- né veci a súbory hnuteľ- ných vecí	Pestova- teľské celky trvalých porastov	Základné stádo a ťažné zvieratá	Os- tatný DHM	Ob- stará- vaný DHM	Poskyt- nuté pred- davky na DHM	Spolu
a	b	c	d	e	f	g	h	i	j

Prvotné ocenenie

Stav na začiatku účtovného obdobia		1 493,73	242 294,96						243 788,69
Prírastky			36 751,59				37 429,98		74 181,57

Úbytky			43 269,54					37 429,98		80 699,52
Presuny										
Stav na konci účtovného obdobia			1 493,73	235 777,01						237 270,74

Oprávky

Stav na začiatku účtovného obdobia			1 308,83	230 671,82						231 980,65
Prírastky			84,00	18 981,09						19 065,09
Úbytky				43 269,54						43 269,54
Presuny										
Stav na konci účtovného obdobia			1 392,83	206 383,37						207 776,20

Opravné položky

Stav na začiatku účtovného obdobia										
Prírastky										
Úbytky										
Presuny										
Stav na konci účtovného obdobia										

Zostatková hodnota

Stav na začiatku účtovného obdobia			184,90	11 623,14						11 808,04
Stav na konci účtovného obdobia			100,90	29 393,64						29 494,54

Komentár k tab.4

Spoločnosť má poistený majetok na dobu neurčitú (PZP, HP) - dopravné prostriedky, v poisťovni Generali na poistnú sumu 241 153,50 eur.

5. Informácie k prílohe č. 3 časti F. písm. c) o dlhodobom hmotnom majetku

Dlhodobý hmotný majetok	Hodnota za bežné účtovné obdobia
Dlhodobý hmotný majetok, na ktorý je zriadené záložné právo	

Komentár k tab.5

--

6. Informácie k prílohe č. 3 časti F. písm. j) o dlhodobom finančnom majetku

Tabuľka č. 1

Dlhodobý finančný majetok	Bežné účtovné obdobie								
	Podielové CP a podiely v DÚJ	Podielové CP a podiely v spoločnosti s podstatným vplyvom	Ostatné dlhodobé CP a podiely	Pôžičky ÚJ v kons. celku	Ostatný DFM	Pôžičky s dobou splatnosti najviac jeden rok	Obstarávaný DFM	Poskytnuté preddavky na DFM	Spolu
a	b	c	d	e	f	g	h	i	j

Prvotné ocenenie

Stav na začiatku účtovného obdobia									
	304 389,87		79 997,35						384 387,22
Prírastky	152 004,57	22 286,17					21 000,00		195 290,74
Úbytky							21 000,00		21 000,00
Presuny									
Stav na konci účtovného obdobia	456 394,44	22 286,17	79 997,35						558 677,96

Opravné položky

Stav na začiatku účtovného obdobia									
Prírastky									
Úbytky									
Presuny									
Stav na konci účtovného obdobia									

Účtovná hodnota

Stav na začiatku účtovného obdobia									
	304 389,87		79 997,35						384 387,22
Stav na konci účtovného obdobia	456 394,44	22 286,17	79 997,35						558 677,96

Dlhodobý finančný majetok	Bezprostredne predchádzajúce účtovné obdobie								
	Podielové CP a podiely v DÚJ	Podielové CP a podiely v spoločnosti s podstatným vplyvom	Ostatné dlhodobé CP a podiely	Pôžičky ÚJ v kons. celku	Ostatný DFM	Pôžičky s dobou splatnosti najviac jeden rok	Obstarávaný DFM	Poskytnuté preddavky na DFM	Spolu
a	b	c	d	e	f	g	h	i	j

Prvotné ocenenie

Stav na začiatku účtovného obdobia									
	378 698,45		79 997,35						458 695,80
Prírastky	88 999,78								88 999,78
Úbytky	163 308,36								163 308,36
Presuny									
Stav na konci účtovného obdobia	304 389,87		79 997,35						384 387,22

Opravné položky

Stav na začiatku účtovného obdobia									
Prírastky									
Úbytky									
Presuny									
Stav na konci účtovného obdobia									

Účtovná hodnota

Stav na začiatku účtovného obdobia	378 698,45		79 997,35						458 695,80
Stav na konci účtovného obdobia	304 389,87		79 997,35						384 387,22

Komentár k tab.6

Spoločnosť oceňuje DFM k 31.12.xx metódou vlastného imania. Za rok 2013 prišlo k zvýšeniu v sume 153 290,74 eur z dôvodu precenenia metódou VI.

7. Informácie k prílohe č. 3 časti F. písm. m) o dlhodobom finančnom majetku

Dlhodobý finančný majetok	Hodnota za bežné účtovné obdobie
Dlhodobý finančný majetok, na ktorý je zriadené záložné právo	

Komentár k tab.7

8. Informácie k prílohe č. 3 časti F. písm. i) o štruktúre dlhodobého finančného majetku

Obchodné meno a sídlo spoločnosti, v ktorej má ÚJ umiestnený DFM	Bežné účtovné obdobie				
	Podiel ÚJ na ZI v %	Podiel ÚJ na hlasovacích právach v %	Hodnota vlastného imania ÚJ, v ktorej má ÚJ umiestnený DFM	Výsledok hospodárenia ÚJ, v ktorej má ÚJ umiestnený DFM	Účtovná hodnota DFM
a	b	c	d	e	f

Dcérske účtovné jednotky

Účtovné jednotky s podstatným vplyvom

SoftCon Services,s.r.o. Plynárenská 7/B,BA	65	65	160 714,65	68 160,67	104 464,52
AmoNet a.s., Hrebendova 7, BA	100	100	196 462,54	14 114,30	196 462,54
eGroup Solutions a.s.,Mlynské Nivy 7/A,BA	51	51	304 838,00	270 161,00	155 467,38
FormServices s.r.o., Plynárenská 7/C, BA	50	50	44 572,34	2 572,34	22 286,17

Ostatné realizovateľné CP a podiely

OSL a.s, Plynárenská 7/C, BA	1	1			331,94
Columbex International a.s., Rusovská cesta 1, BA	10	10			79 665,41

Obstarávaný DFM na účely vykonania vplyvu v inej ÚJ

DFM spolu	x	x	x	x	

Komentár k tab.8

Spoločnosť ocenuje DFM k 31.12.xx metódou vlastného imania, hodnota precenenia k 31.12.2013:

SoftCon Services + 108,13 eur; AmoNet + 14 114,30 eur; Egroup Solutions +137 782,14 eur, FormServices + 1 286,17 eur.

9. Informácie k prílohe č. 3 časti F. písm. j) a l) o dlhových CP držaných do splatnosti

Dlhové CP držané do splatnosti a	Druh CP b	Stav na začiatku účtovného obdobia c	Zvýšenie hodnoty d	Zníženie hodnoty e	Vyradenie dlhového CP z účtovníctva v účtovnom období f	Stav na konci účtovného obdobia g
Do splatnosti viac ako päť rokov						
Do splatnosti viac ako tri roky a najviac päť rokov vrátane						
Do splatnosti viac ako jeden rok a najviac tri roky vrátane						
Do splatnosti do jedného roka vrátane						
Dlhové CP držané do splatnosti spolu	x					

Komentár k tab.9

--

10. Informácie k prílohe č. 3 časti F. písm. j) a l) o poskytnutých dlhodobých pôžičkách

Dlhodobé pôžičky a	Stav na začiatku účtovného obdobia b	Zvýšenie hodnoty c	Zníženie hodnoty d	Vyradenie pôžičky z účtovníctva v účtovnom období e	Stav na konci účtovného obdobia f
Do splatnosti viac ako päť rokov					
Do splatnosti viac ako tri roky a najviac päť rokov vrátane					
Do splatnosti viac ako jeden rok a najviac tri roky vrátane					
Do splatnosti do jedného roka vrátane					
Dlhodobé pôžičky spolu					

Komentár k tab.10

--

11. Informácie k prílohe č. 3 časti F. písm. o) o opravných položkách k zásobám

Tabuľka č. 1

Zásoby a	Bežné účtovné obdobie				
	Stav OP na začiatku účtovného obdobia b	Tvorba OP c	Zúčtovanie OP z dôvodu zániku opodstatnenosti d	Zúčtovanie OP z dôvodu vyradenia majetku z účtovníctva e	Stav OP na konci účtovného obdobia f
Materiál					
Nedokončená výroba a polotovary vlastnej výroby					
Výrobky					
Zvieratá					
Tovar					
Nehuteľnosť na predaj					
Poskytnuté preddavky na zásoby					
Zásoby spolu					

Tabuľka č. 2

Nehuteľnosť na predaj	Hodnota
Náklady na obstarávanie nehnuteľnosti na predaj za účtovné obdobie	
Náklady na obstaranie nehnuteľnosti na predaj od začiatku obstarávania	

Komentár k tab.11

--

12. Informácie k prílohe č. 3 časti F. písm. p) o zásobách, na ktoré je zriadené záložné právo

Zásoby	Hodnota za bežné účtovné obdobie
Zásoby, na ktoré je zriadené záložné právo	

Komentár k tab.12

--

13. Informácie k prílohe č. 3 časti F. písm. q) o zákazkovej výrobe a o zákazkovej výstavbe nehnuteľnosti určenej na predaj

Tabuľka č. 1

Názov položky a	Za bežné účtovné obdobie b	Za bezprostredne predchádzajúce účtovné obdobie c	Sumár od začiatku zákazkovej výroby až do konca bežného účtovného obdobia d
Výnosy zo zákazkovej výroby	1 227 000,00	1 882 000,00	
Náklady na zákazkovú výrobu	1 001 827,31	1 759 414,86	
Hrubý zisk / hrubá strata	225 172,69	122 585,14	

Tabuľka č. 2

Hodnota zákazkovej výroby a	Za bežné účtovné obdobie b	Sumár od začiatku zákazkovej výroby až do konca bežného účtovného obdobia c
Vyfakturované nároky za vykonanú prácu na zákazkovej výrobe	1 227 000,00	
Úprava nárokov podľa stupňa dokončenia alebo metódou nulového zisku		
Suma prijatých preddavkov		
Suma zadržanej platby		

Tabuľka č. 3

Názov položky a	Za bežné účtovné obdobie b	Za bezprostredne predchádzajúce účtovné obdobie c	Sumár od začiatku zákazkovej výstavby nehnuteľnosti určenej na predaj až do konca bežného účtovného obdobia d
Výnosy zo zákazkovej výstavby nehnuteľnosti určenej na predaj			
Náklady na zákazkovú výstavbu nehnuteľnosti určenej na predaj			
Hrubý zisk / hrubá strata			

Tabuľka č. 4

Hodnota zákazkovej výstavby nehnuteľnosti určenej na predaj a	Za bežné účtovné obdobie b	Sumár od začiatku zákazkovej výstavby nehnuteľnosti určenej na predaj až do konca bežného účtovného obdobia c
Vyfakturované nároky za vykonanú prácu na zákazkovej výstavbe nehnuteľnosti určenej na predaj		

Poznámky Úč POD 3 - 04

DIČ

2 0 2 0 2 8 8 5 1 2

Úprava nárokov podľa stupňa dokončenia alebo metódou nulového zisku		
Suma prijatých preddavkov		
Suma zadržanej platby		

Komentár k tab.13

metoda určenia výnosov zo zákazkovej výroby - Výnosy zo zákazkovej výroby sú stanovené fixnou cenou na základe zmluvy (§ 30 ods. 7a) postupov účtovania)
metoda určenia stupňa dokončenia zákazkovej výroby - Pomer skutočne už vynaložených nákladov na zákazkovú výrobu za vykonanú prácu a rozpočtovaných zmluvných nákladov na zákazkovú výrobu (§30 ods. 9a) postupov účtovania)

14. Informácie k prílohe č. 3 časti F. písm. r) o vývoji opravnej položky k pohľadávkam

Pohľadávky a	Bežné účtovné obdobie				
	Stav OP na začiatku účtovného obdobia b	Tvorba OP c	Zúčtovanie OP z dôvodu zániku opodstatnenosti d	Zúčtovanie OP z dôvodu vyradenia majetku z účtovníctva e	Stav OP na konci účtovného obdobia f
Pohľadávky z obchodného styku					
Pohľadávky voči DÚJ a MÚJ					
Ostatné pohľadávky v rámci kons. celku					
Pohľadávky voči spoločníkom, členom a združeniu					
Iné pohľadávky					
Pohľadávky spolu					

Komentár k tab.14

15. Informácie k prílohe č. 3 časti F. písm. s) o vekovej štruktúre pohľadávok

Názov položky a	V lehote splatnosti b	Po lehote splatnosti c	Pohľadávky spolu d
Dlhodobé pohľadávky			
Pohľadávky z obchodného styku			
Pohľadávky voči DÚJ a MÚJ			
Ostatné pohľadávky v rámci konsolidovaného celku			
Pohľadávky voči spoločníkom, členom a združeniu			
Iné pohľadávky			
Dlhodobé pohľadávky spolu			

Krátkodobé pohľadávky

Pohľadávky z obchodného styku			
Pohľadávky voči DÚJ a MÚJ	1 540 080,00	263 846,82	1 803 926,82
Ostatné pohľadávky v rámci konsolidovaného celku			
Pohľadávky voči spoločníkom, členom a združeniu			
Sociálne poistenie			
Daňové pohľadávky a dotácie	180,17		180,17
Iné pohľadávky	350,28		350,28
Krátkodobé pohľadávky spolu	1 540 610,45	263 846,82	1 804 457,27

Komentár k tab.15

--

16. Informácie k prílohe č. 3 časti F. písm. t) a u) o pohľadávkach zabezpečených záložným právom alebo inou formou zabezpečenia

Opis predmetu záložného práva	Bežné účtovné obdobie	
	Hodnota predmetu záložného práva	Hodnota pohľadávky
Pohľadávky kryté záložným právom alebo inou formou zabezpečenia		
Hodnota pohľadávok, na ktoré sa zriadilo záložné právo	x	

Komentár k tab.16

--

17. Informácie k prílohe č. 3 časti F. písm. w) o krátkodobom finančnom majetku

Tabuľka č. 1

Názov položky	Bežné účtovné obdobie	Bezprostredne predchádzajúce účtovné obdobie
Pokladnica, ceniny	3 842,80	3 569,02
Bežné účty v banke alebo v pobočke zahraničnej banky	23 496,12	24 590,79
Vkladové účty v banke alebo v pobočke zahraničnej banky termínované		
Peniaze na ceste	-148,11	-235,94
Spolu	27 190,81	27 923,87

Tabuľka č. 2

Krátkodobý finančný majetok a	Bežné účtovné obdobie				Stav na konci účtovného obdobia f
	Stav na začiatku účtovného obdobia b	Prírastky c	Úbytky d	Presuny e	
Majetkové CP na obchodovanie					
Dlhové CP na obchodovanie					
Emisné kvóty					
Dlhové CP so splatnosťou do jedného roka držané do splatnosti					
Ostatné realizovateľné CP					
Obstarávanie krátkodobého finančného majetku					
Krátkodobý finančný majetok spolu					

Komentár k tab.17

--

18. Informácie k prílohe č. 3 časti F. písm. x) o vývoji opravnej položky ku krátkodobému finančnému majetku

Krátkodobý finančný majetok a	Stav OP na začiatku účtovného obdobia b	Tvorba OP c	Zúčtovanie OP z dôvodu zániku opodstatnenosti d	Zúčtovanie OP z dôvodu vyradenia majetku z účtovníctva e	Stav OP na konci účtovného obdobia f
Ostatné realizovateľné CP					
Obstarávanie krátkodobého finančného majetku					
Krátkodobý finančný majetok spolu					

Komentár k tab.18

--

19. Informácie k prílohe č. 3 časti F. písm. y) o krátkodobom finančnom majetku, na ktorý bolo zriadené záložné právo

Názov položky	Hodnota za bežné účtovné obdobie
Krátkodobý finančný majetok, na ktorý bolo zriadené záložné právo	

Komentár k tab.19

--

20. Informácie k prílohe č. 3 časti F. písm. za) o ocenení krátkodobého finančného majetku, ku dňu ku ktorému sa zostavuje účtovná závierka reálnou hodnotou

Krátkodobý finančný majetok spolu a	Zvýšenie/ zníženie hodnoty (+/-) b	Vplyv ocenenia na výsledok hospodárenia bežného účtovného obdobia c	Vplyv ocenenia na vlastné imanie d
Majetkové CP na obchodovanie			
Dlhové CP na obchodovanie			
Emisné kvóty (komodity)			
Ostatné realizovateľné CP			
Krátkodobý finančný majetok spolu			

Komentár k tab.20

--

21. Informácie k prílohe č. 3 časti F. písm. zb) o významných položkách časového rozlíšenia na strane aktív

Názov položky	Bežné účtovné obdobie	predchádzajúce účtovné obdobie
381 náklady budúcich období dlhodobé - technická podpora	66 522,09	168 837,99
381 náklady budúcich období krátkodobé - technická podpora	102 315,90	102 322,96
381 náklady budúcich období krátkodobé - zákonné a havarijné poistenie vozidiel	2 243,87	2 646,67

Komentár k tab.21

--

22. Informácie k prílohe č. 3 časti F. písm. zc) o majetku prenajatom formou finančného prenájmu

Názov položky a	Bežné účtovné obdobie			Bezprostredne predchádzajúce účtovné obdobie		
	Splatnosť					
	do jedného roka vrátane b	od jedného roka do piatich rokov vrátane c	viac ako päť rokov d	do jedného roka vrátane e	od jedného roka do piatich rokov vrátane f	viac ako päť rokov g
Istina (bez DPH)						
Finančný výnos (bez DPH)						
Spolu						

Komentár k tab.22

--

23. Informácie k prílohe č. 3 časti G. písm. a) o vlastnom imaní

Tabuľka č. 1

Názov položky	Bezprostredne predchádzajúce účtovné obdobie
Účtovný zisk	356 362,35
Rozdelenie účtovného zisku	Bežné účtovné obdobie
Prídel do zákonného rezervného fondu	
Prídel do štatutárnych a ostatných fondov	
Prídel do sociálneho fondu	
Prídel na zvýšenie základného imania	
Úhrada straty minulých období	
Prevod do nerozdeleného zisku minulých rokov	
Rozdelenie podielu na zisku spoločníkom, akcionárom	356 362,35
Iné	
Spolu	356 362,35

Tabuľka č. 2

Názov položky	Bezprostredne predchádzajúce účtovné obdobie
Účtovná strata	
Vysporiadanie účtovnej straty	Bežné účtovné obdobie
Zo zákonného rezervného fondu	
Zo štatutárnych a ostatných fondov	
Z nerozdeleného zisku minulých rokov	
Úhrada straty spoločníkmi, členmi	
Prevod na účet neuhradenej straty minulých rokov	
Iné	
Spolu	

Základné imanie celkom: 400 000 eur

Podiely vlastnené účtovnou jednotkou:

podiel v SoftCon Services hodnota podielu: 47 468,20 eur podiel na ZI 65% z 73 028 eur

podiel v AmoNete hodnota podielu: 165 969,60 eur podiel na ZI 100 % z 165 969,60 eur

podiel v eGroup Solutions hodnota podielu: 12 750 eur podiel na ZI 51 % z 25 000 eur

podiel v FormServices hodnota podielu: 20 000 eur podiel na ZI 50% z 40 000eur

precenenie podielov k 31.12.2013 , metódou vlastného imania suma sumárneho precenenia k 31.12.2013 + 231 278,05 eur

24. Informácie k prílohe č. 3 časti G. písm. b) o rezervách

Tabuľka č. 1

Názov položky a	Bežné účtovné obdobie				Stav na konci účtovného obdobia f
	Stav na začiatku účtovného obdobia b	Tvorba c	Použitie d	Zrušenie e	
Dlhodobé rezervy, z toho:					
Krátkodobé rezervy, z toho:	63 166,09	65 475,47	31 690,47	31 475,62	65 475,47
rezerva na ND + poisťné	61 516,59	63 925,47	30 040,97	31 475,62	63 925,47
rezerva na audit UZ	1 550,00	1 550,00	1 550,00		1 550,00
rezerva na zverejnenie UZ	99,50		99,50		

Tabuľka č. 2

Názov položky a	Bezprostredne predchádzajúce účtovné obdobie				Stav na konci účtovného obdobia f
	Stav na začiatku účtovného obdobia b	Tvorba c	Použitie d	Zrušenie e	
Dlhodobé rezervy, z toho:					
Krátkodobé rezervy, z toho:	62 241,77	63 166,09	34 295,60	27 946,17	63 166,09
rezerva na ND + poisťné	60 592,27	61 516,59	32 646,10	27 946,17	61 516,59
rezerva na audit UZ	1 550,00	1 550,00	1 550,00		1 550,00
rezerva na zverejnenie UZ	99,50	99,50	99,50		99,50

Komentár k tab.24

predpokladaný rok použitia rezerv - rok 2014 /k tabulke č.1/

predpokladaný rok použitia rezerv - rok 2013 /k tabulke č.2/

25. Informácie k prílohe č. 3 časti G. písm. c) a d) o záväzkoch

Názov položky	Bežné účtovné obdobie	Bezprostredne predchádzajúce účtovné obdobie
Dlhodobé záväzky spolu	8 756,24	12 704,34
Záväzky so zostatkovou dobou splatnosti nad päť rokov		
Záväzky so zostatkovou dobou splatnosti jeden rok až päť rokov	8 756,24	12 704,34
Krátkodobé záväzky spolu	1 437 573,03	2 349 285,60
Záväzky so zostatkovou dobou splatnosti do jedného roka vrátane	1 437 573,03	2 349 285,60
Záväzky po lehote splatnosti		

Štruktúra záväzkov podľa zostatkovej doby splatnosti:

Súvahová položka:		
<i>r. 094 Dlhodobé záväzky :</i>	<i>8 756,24</i>	<i>zostatková doba splatnosti 1 až 5 rokov</i>
r. 103 Záväzky zo sociálneho fondu (472)	874,74	zostatková doba splatnosti 1 až 5 rokov
r. 104 Ostatné dlh. záväzky	7 881,50	zostatková doba splatnosti 1 až 5 rokov
<i>r. 106 Krátkodobé záväzky:</i>	<i>1 437 573,03</i>	<i>zostatková doba splatnosti do 1 roka</i>
r. 107 Záväzky z obchodného styku	1 246 847,64	zostatková doba splatnosti do 1 roka
r. 109 Nevyfakturované dodávky (326)	6 380,58	zostatková doba splatnosti do 1 roka
r. 113 Záväzky voči zamestnancom	56 869,22	zostatková doba splatnosti do 1 roka
r. 114 Záväzky zo sociálneho poistenia	19 670,45	zostatková doba splatnosti do 1 roka
r. 115 Daňové záväzky a dotácie	96 668,55	zostatková doba splatnosti do 1 roka
r. 116 Ostatné záväzky	11 136,59	zostatková doba splatnosti do 1 roka
SPOLU:	1 446 329,27	

Komentár k tab.25

26. Informácie k prílohe č. 3 časti F. písm. v) a časti G. písm. f) o odloženej daňovej pohľadávke alebo o odložnom daňovom záväzku

Názov položky	Bežné účtovné obdobie	Bezprostredne predchádzajúce účtovné obdobie
Dočasné rozdiely medzi účtovnou hodnotou majetku a daňovou základňou, z toho:		
odpočítateľné		
zdaniteľné		
Dočasné rozdiely medzi účtovnou hodnotou záväzkov a daňovou základňou, z toho:		
odpočítateľné		
zdaniteľné		
Možnosť umorovať daňovú stratu v budúcnosti		
Možnosť previesť nevyužitú daňovú odpočty		

Poznámky Úč POD 3 - 04

DIČ

2 0 2 0 2 8 8 5 1 2

Sadzba dane z príjmov (v %)		
Odložená daňová pohľadávka		
Uplatnená daňová pohľadávka		
Zaúčtovaná ako náklad		
Zaúčtovaná do vlastného imania		
Odložený daňový záväzok		
Zmena odloženého daňového záväzku		
Zaúčtovaná ako náklad		
Zaúčtovaná do vlastného imania		
Iné		

Komentár k tab.26

--

27. Informácie k prílohe č. 3 časti G. písm. g) o záväzkoch zo sociálneho fondu

Názov položky	Bežné účtovné obdobie	Bezprostredne predchádzajúce účtovné obdobie
Začiatkový stav sociálneho fondu	989,95	1 025,81
Tvorba sociálneho fondu na ťarchu nákladov	2 164,39	2 744,60
Tvorba sociálneho fondu zo zisku		
Ostatná tvorba sociálneho fondu		
Tvorba sociálneho fondu spolu	2 164,39	
Čerpanie sociálneho fondu	2 279,60	2 780,46
Konečný zostatok sociálneho fondu	874,74	989,95

Komentár k tab.27

--

28. Informácie k prílohe č. 3 časti G. písm. h) o vydaných dlhopisoch

Názov vydaného dlhopisu	Menovitá hodnota	Počet	Emisný kurz	Úrok	Splatnosť

Komentár k tab.28

--

29. Informácie k prílohe č. 3 časti G. písm. i) o bankových úveroch, pôžičkách a krátkodobých finančných výpomociach

Tabuľka č. 1

Názov položky a	Mena b	Úrok p. a. v % c	Dátum splatnosti d	Suma istiny v príslušnej mene za bežné účetné obdobie e	Suma istiny v eurách za bežné účetné obdobie f	Suma istiny v príslušnej mene za bezprostred-ne predchá- dzajúce účetné obdobie g
Dlhodobé bankové úvery						
Krátkodobé bankové úvery						
kreditná karta VISA (231)	EUR	19	21.1.2014		131,30	

Tabuľka č. 2

Názov položky a	Mena b	Úrok p. a. v % c	Dátum splatnosti d	Suma istiny v príslušnej mene za bežné účetné obdobie e	Suma istiny v eurách za bežné účetné obdobie f	Suma istiny v príslušnej mene za bezprostred-ne predchá- dzajúce účetné obdobie g
Dlhodobé pôžičky						
Krátkodobé pôžičky						
Krátkodobé finančné výpomoci						

Komentár k tab.29

--

30. Informácie k prílohe č. 3 časti G. písm. j) o významných položkách čas. rozlíšenia výdavkov budúcich období a výnosov budúcich období

Názov položky	Bežné účtovné obdobie	Bezprostredne predchádzajúce účtovné obdobie
Výdavky budúcich období (úroky z leasingu)	164,13	170,50
Výnosy budúcich období (technická podpora, maintenance) krátkodobé	103 593,49	103 593,47
Výnosy budúcich období (technická podpora, maintenance) dlhodobé	67 114,80	170 708,29

Komentár k tab.30

--

31. Informácie k prílohe č. 3 časti G. písm. k) a l) o významných položkách derivátov za bežné účtovné obdobie, a o položkách zabezpečených derivátmi

Tabuľka č. 1

Názov položky	Účtovná hodnota		Dohodnutá cena podkladového nástroja
	pohľadávky	záväzku	
a	b	c	d
Deriváty určené na obchodovanie, z toho:			
Zabezpečovacie deriváty, z toho:			

Tabuľka č. 2

Názov položky	Bežné účtovné obdobie		Bezprostredne predchádzajúce účtovné obdobie	
	Zmena reálnej hodnoty (+/-) s vplyvom na		Zmena reálnej hodnoty (+/-) s vplyvom na	
	výsledok hospodárenia	vlastné imanie	výsledok hospodárenia	vlastné imanie
a	b	c	d	e
Deriváty určené na obchodovanie, z toho:				
Zabezpečovacie deriváty, z toho:				

Tabuľka č. 3

Zabezpečená položka a	Reálna hodnota	
	Bežné účtovné obdobie b	Bezprostredne predchádzajúce účtovné obdobie c
Majetok vykázaný v súvahe		
Závazok vykázaný v súvahe		
Zmluvy, ktoré sa neúčtujú na súvahových účtoch		
Očakávané budúce obchody dosiaľ zmluvne nezabezpečené		
Spolu		

Komentár k tab.31

--

32. Informácie k prílohe č. 3 časti G. písm. m) o majetku prenajatom formou finančného prenájmu

Názov položky a	Bežné účtovné obdobie			Bezprostredne predchádzajúce účtovné obdobie		
	Splatnosť			Splatnosť		
	do jedného roka vrátane b	od jedného roka do piatich rokov vrátane c	viac ako päť rokov d	do jedného roka vrátane e	od jedného roka do piatich rokov vrátane f	viac ako päť rokov g
Istina	11 103,40	7 881,50		10 102,00	11 714,39	
Finančný náklad	900,96	292,79		1 135,21	616,66	
Spolu	12 004,36	8 174,29		11 237,21	12 331,05	

Komentár k tab.32

celková suma dohodnutých platieb : 60 637,83 (vrátane odpredajnej ceny), z toho istina je 47 171,17 finančný náklad je 3 422,71 dph (k istine aj fin.nakl.) je 10 043,95

33. Informácie k prílohe č. 3 časti H. písm. b) o zmene stavu vnútroorganizačných zásob

Názov položky a	Bežné účtovné obdobie	Bezprostredne predchádzajúce účtovné obdobie		Zmena stavu vnútroorganizačných zásob	
	Konečný zostatok b	Konečný zostatok c	Začiatkový stav d	Bežné účtovné obdobie e	Bezprostredne predchádzajúce účtovné obdobie f
Nedokončená výroba a polotovary vlastnej výroby					
Výrobky					
Zvieratá					
Spolu					
Manká a škody	x	x	x		
Reprezentačné	x	x	x		
Dary	x	x	x		
Iné	x	x	x		
Zmena stavu vnútroorganizačných zásob vo výkaze ziskov a strát	x	x	x		

Komentár k tab.33

34. Informácie k prílohe č. 3 časti H

Názov položky	Bežné účtovné obdobie	Bezprostredne predchádzajúce účtovné obdobie
Tržby za vlastné výrobky		
Tržby z predaja služieb	1 170 449,47	1 411 012,74
Tržby za tovar		
Výnosy zo zákazky	1 227 000,00	1 882 000,00
Výnosy z nehnuteľnosti na predaj		
Iné výnosy súvisiace s bežnou činnosťou		
Čistý obrat celkom	2 397 449,47	3 293 012,74

Tržby z predaja DNM a DHM (+ predaj zaúčtovaný na 648 100)	10 750,00	6 097,08
Ost. Výnosy (poistné udalosti)	2 715,73	1 324,76
Výnosy z dlhodobého finančného majetku	45 816,38	166 537,04

Komentár k tab.34

hodnota tržieb - služby SR (IT služby) rok 2013 = 2 397 449,47

rok 2012 = 3 293 012,74

35. Informácie k prílohe č. 3 časti I.

Názov položky	Bežné účtovné obdobie	Bezprostredne predchádzajúce účtovné obdobie
Náklady voči audítorovi, audítorskej spoločnosti, z toho:	2 950,00	2 950,00
náklady za overenie individuálnej účtovnej závierky	2 950,00	2 950,00
iné uisťovacie audítorské služby		
súvisiace audítorské služby		
daňové poradenstvo		
ostatné neaudítorské služby		

Názov položky	Bežné účtovné obdobie	Bezprostredne predchádzajúce účtovné obdobie
Spotrebované nákupy - drobný hmotný majetok	3 123,64	3 901,29
Spotrebované nákupy - spotreba PHM	20 572,42	23 060,44
Služby - opravy	8 827,70	4 812,82
Služby - prenájom	45 532,40	64 113,12
Služby - účtovné služby	26 400,00	26 400,00
Služby - subdodávky	1 449 570,90	2 331 068,53
Služby - prevádzkové náklady	25 774,97	25 392,98
Mzdové náklady	412 281,97	409 574,56
Zákonné soc. zabezpečenie	114 988,38	104 866,13
Zákonné soc. náklady	13 290,67	15 168,15
Zmluvné pokuty a penále	1 176,00	8,71
Poistné	6 417,76	7 597,30
Odpisy	17 275,05	19 065,09
Úroky - leasingové zmluvy	1 362,70	1 284,57
Kurzové straty	429,02	210,95

36. Informácie k prílohe č. 3 časti J. písm. a) až e) o daniach z príjmov

Názov položky	Bežné účtovné obdobie	Bezprostredne predchádzajúce účtovné obdobie
Suma odloženej daňovej pohľadávky účtovanej ako náklad alebo výnos vyplývajúca zo zmeny sadzby dane z príjmov		
Suma odloženého daňového záväzku účtovaného ako náklad alebo výnos vyplývajúci zo zmeny sadzby dane z príjmov		
Suma odloženej daňovej pohľadávky týkajúca sa umorenia daňovej straty, nevyužitých daňových odpočtov a iných nárokov, ako aj dočasných rozdielov predchádzajúcich účtovných období, ku ktorým sa v predchádzajúcich účtovných obdobiach odložená daňová pohľadávka neúčtovala		
Suma odloženého daňového záväzku, ktorý vznikol z dôvodu neúčtovania tej časti odloženej daňovej pohľadávky v bežnom účtovnom období, o ktorej sa účtovalo v predchádzajúcich účtovných obdobiach		
Suma neuplatneného umorenia daňovej straty, nevyužitých daňových odpočtov a iných nárokov a odpočítateľných dočasných rozdielov, ku ktorým nebola účtovaná odložená daňová pohľadávka		

Suma odloženej dani z príjmov, ktorá sa vzťahuje na položky účtované priamo na účty vlastného imania bez účtovania na účty nákladov a výnosov

Komentár k tab.36

37. Informácie k prílohe č. 3 časti J. písm. f) a g) o daniach z príjmov

Názov položky a	Bežné účtovné obdobie			Bezprostredne predchádzajúce účtovné obdobie		
	Základ dane b	Daň c	Daň v % d	Základ dane e	Daň f	Daň v % g
Výsledok hospodárenia pred zdanením, z toho:	285 969,50	x	x	401 112,92	x	x
teoretická daň	x	65 772,99	23	x	76 211,45	19
Daňovo neuznané náklady	1 510,47	347,41	23	953,81	181,22	19
Výnosy nepodliehajúce dani	45 817,86	10 538,11	23	166 602,12	31 654,40	19
Vplyv nevykázananej odloženej daňovej pohľadávky						
Umorenie daňovej straty						
Zmena sadzby dane						
Iné						
Spolu	241 662,11	55 582,28	23	235 464,61	44 738,28	
Splatná daň z príjmov	x	55 582,28		x	44 738,28	
Odložená daň z príjmov	x			x		
Celková daň z príjmov	x	55 582,28		x	44 738,28	

Komentár k tab.37

V celkovej dani z príjmov za rok 2013 nie je zahnutá daň z úrokov, keďže úroky sú súčasťou riadku Výnosy nepodliehajúce dani.

K. Informácie o podsúvahových položkách

L. Informácie o iných aktívach a pasívach

--

M. Informácie o príjmoch a výhodách členov štatutárnych, dozorných a iných orgánov účtovnej jednotky

--

N. Informácie o ekonomických vzťahoch účtovnej jednotky a spriaznených osôb

--

O. Informácie o skutočnostiach, ktoré nastali po dni, ku ktorému sa zostavuje účtovná závierka do dňa zostavenia účtovnej závierky

--

38. Informácie k prílohe č. 3 časti P. o zmenách vlastného imania

Tabuľka č. 1

Položka vlastného imania	Bežné účtovné obdobie				Stav na konci účtovného obdobia
	Stav na začiatku účtovného obdobia	Prírastky	Úbytky	Presuny	
a	b	c	d	e	f
Základné imanie	400 000,00				400 000,00
Vlastné akcie a vlastné obchodné podiely					
Zmena základného imania					
Pohľadávky za upísané vlastné imanie					
Emisné ážio					
Ostatné kapitálové fondy					
Zákonný rezervný fond (nedeliteľný fond) z kapitálových vkladov	36 680,60				36 680,60
Oceňovacie rozdiely z precenenia majetku a záväzkov	77 987,31	153 290,74			231 278,05
Oceňovacie rozdiely z kapitálových účastí					
Oceňovacie rozdiely z precenenia pri zlúčení, splnutí a rozdelení					
Zákonný rezervný fond	3 319,40				3 319,40
Nedeliteľný fond					
Štatutárne fondy a ostatné fondy					
Nerozdelený zisk minulých rokov	1 736,09				1 736,09
Neuhradená strata minulých rokov					
Výsledok hospodárenia bežného účtovného obdobia	356 362,35	230 386,57	356 362,35		230 386,57
Ostatné položky vlastného imania					
Účet 491 - Vlastné imanie fyzickej osoby-podnikateľa					

Tabuľka č. 2

Položka vlastného imania	Bezprostredne predchádzajúce účtovné obdobie				
	Stav na začiatku účtovného obdobia	Prírastky	Úbytky	Presuny	Stav na konci účtovného obdobia
a	b	c	d	e	f
Základné imanie	400 000,00				400 000,00
Vlastné akcie a vlastné obchodné podiely					
Zmena základného imania					
Pohľadávky za upísané vlastné imanie					
Emisné ážio					
Ostatné kapitálové fondy					
Zákonný rezervný fond (nedeliteľný fond) z kapitálových vkladov	36 680,60				36 680,60
Oceňovacie rozdiely z precenenia majetku a záväzkov	152 295,89	5 950,72	80 259,30		77 987,31
Oceňovacie rozdiely z kapitálových účastín					
Oceňovacie rozdiely z precenenia pri zlúčení, splynutí a rozdelení					
Zákonný rezervný fond	3 319,40				3 319,40
Nedeliteľný fond					
Štatutárne fondy a ostatné fondy					
Nerozdelený zisk minulých rokov	1 736,09				1 736,09
Neuhradená strata minulých rokov					
Výsledok hospodárenia bežného účtovného obdobia	269 710,79	356 362,35	269 710,79		356 362,35
Ostatné položky vlastného imania					
Účet 491 - Vlastné imanie fyzickej osoby-podnikateľa					

Komentár k tab.38

--

Informácie o prehľade peňažných tokov pri použití nepriamej metódy

Označenie položky	Obsah položky	Bežné účtovné obdobie	Bezprostredne predchádzajúce účtovné obdobie
Peňažné toky z prevádzkovej činnosti			
Z/S	Výsledok hospodárenia z bežnej činnosti pred zdanením daňou z príjmov (+/-)	285 970,00	401 113,00
A. 1.	Nepeňažné operácie ovplyvňujúce výsledok hospodárenia z bežnej činnosti pred zdanením daňou z príjmov (+/-), (súčet A. 1. 1. až A. 1. 13.)	-38 390,00	-151 571,00
A. 1. 1.	Odpisy dlhodobého nehmotného majetku a dlhodobého hmotného majetku (+)	17 275,00	19 065,00
A. 1. 2.	Zostatková hodnota dlhodobého nehmotného majetku a dlhodobého hmotného majetku účtovaná pri vyradení tohto majetku do nákladov na bežnú činnosť, s výnimkou jeho predaja (+)		
A. 1. 3.	Odpis opravnej položky k nadobudnutému majetku (+/-)		
A. 1. 4.	Zmena stavu dlhodobých rezerv (+/-)		
A. 1. 5.	Zmena stavu opravných položiek (+/-)		
A. 1. 6.	Zmena stavu položiek časového rozlíšenia nákladov a výnosov (+/-)	-888,00	-259,00
A. 1. 7.	Dividendy a iné podiely na zisku účtované do výnosov (-)	-45 816,00	-166 537,00
A. 1. 8.	Úroky účtované do nákladov (+)	1 363,00	1 285,00
A. 1. 9.	Úroky účtované do výnosov (-)	-2,00	-65,00
A. 1. 10.	Kurzový zisk vyčíslený k peňažným prostriedkom a peňažným ekvivalentom ku dňu, ku ktorému sa zostavuje účtovná závierka (-)		-10,00
A. 1. 11.	Kurzová strata vyčíslená k peňažným prostriedkom a peňažným ekvivalentom ku dňu, ku ktorému sa zostavuje účtovná závierka (+)	428,00	208,00
A. 1. 12.	Výsledok z predaja dlhodobého majetku, s výnimkou majetku, ktorý sa považuje za peňažný ekvivalent (+/-)	-10 750,00	-5 258,00
A. 1. 13.	Ostatné položky nepeňažného charakteru, ktoré ovplyvňujú výsledok hospodárenia z bežnej činnosti, s výnimkou tých, ktoré sa uvádzajú osobitne v iných častiach prehľadu peňažných tokov (+/-)		
A. 2.	Vplyv zmien stavu pracovného kapitálu, ktorým sa na účely tohto opatrenia rozumie rozdiel medzi obežným majetkom a krátkodobými záväzkami s výnimkou položiek obežného majetku, ktoré sú súčasťou peňažných prostriedkov a peňažných ekvivalentov, na výsledok hospodárenia z bežnej činnosti (súčet A. 2. 1. až A. 2. 4.)	144 916,00	-79 900,00
A. 2. 1.	Zmena stavu pohľadávok z prevádzkovej činnosti (-/+)	1 055 817,00	-235 702,00
A. 2. 2.	Zmena stavu záväzkov z prevádzkovej činnosti (+/-)	-910 698,00	155 802,00
A. 2. 3.	Zmena stavu zásob (-/+)	-203,00	
A. 2. 4.	Zmena stavu krátkodobého finančného majetku, s výnimkou majetku, ktorý je súčasťou peňažných prostriedkov a peňažných ekvivalentov (-/+)		

Označenie položky	Obsah položky	Bežné účtovné obdobie	Bezprostredne predchádzajúce účtovné obdobie
	Peňažné toky z prevádzkovej činnosti s výnimkou príjmov a výdavkov, ktoré sa uvádzajú osobitne v iných častiach prehľadu peňažných tokov (+/-), (súčet Z/S + A. 1. + A. 2.)	392 496,00	169 642,00
A. 3.	Prijaté úroky, s výnimkou tých, ktoré sa začleňujú do investičných činností (+)	2,00	65,00
A. 4.	Výdavky na zaplatené úroky, s výnimkou tých, ktoré sa začleňujú do finančných činností (-)	-1 363,00	-1 285,00
A. 5.	Príjmy z dividend a iných podielov na zisku, s výnimkou tých, ktoré sa začleňujú do investičných činností (+)		
A. 6.	Výdavky na vyplatené dividendy a iné podiely na zisku, s výnimkou tých, ktoré sa začleňujú do finančných činností (-)	-356 362,00	-269 711,00
	Peňažné toky z prevádzkovej činnosti (+/-), (súčet Z/S + A. 1. až A. 6.)	34 773,00	-101 289,00
A. 7.	Výdavky na daň z príjmov účtovnej jednotky, s výnimkou tých, ktoré sa začleňujú do investičných činností alebo finančných činností (-/+)	-55 585,00	-44 605,00
A. 8.	Príjmy mimoriadneho charakteru vzťahujúce sa na prevádzkovú činnosť (+)		
A. 9.	Výdavky mimoriadneho charakteru vzťahujúce sa na prevádzkovú činnosť (-)		
A.	Čisté peňažné toky z prevádzkovej činnosti (+/-), (súčet Z/S + A. 1. až A. 9.)	-20 812,00	-145 894,00
	Peňažné toky z investičnej činnosti		
B. 1.	Výdavky na obstaranie dlhodobého nehmotného majetku (-)		
B. 2.	Výdavky na obstaranie dlhodobého hmotného majetku (-)	-12 359,00	-36 752,00
B. 3.	Výdavky na obstaranie dlhodobých cenných papierov a podielov v iných účtovných jednotkách, s výnimkou cenných papierov, ktoré sa považujú za peňažné ekvivalenty a cenných papierov určených na predaj alebo na obchodovanie (-)	-21 000,00	
B. 4.	Príjmy z predaja dlhodobého nehmotného majetku (+)		
B. 5.	Príjmy z predaja dlhodobého hmotného majetku (+)	10 750,00	5 258,00
B. 6.	Príjmy z predaja dlhodobých cenných papierov a podielov v iných účtovných jednotkách, s výnimkou cenných papierov, ktoré sa považujú za peňažné ekvivalenty a cenných papierov určených na predaj alebo na obchodovanie (+)		
B. 7.	Výdavky na dlhodobé pôžičky poskytnuté účtovnou jednotkou inej účtovnej jednotke, ktorá je súčasťou konsolidovaného celku (-)		
B. 8.	Príjmy zo splácania dlhodobých pôžičiek poskytnutých účtovnou jednotkou inej účtovnej jednotke, ktorá je súčasťou konsolidovaného celku (+)		

Označenie položky	Obsah položky	Bežné účtovné obdobie	Bezprostredne predchádzajúce účtovné obdobie
B. 9.	Výdavky na dlhodobé pôžičky poskytnuté účtovnou jednotkou tretím osobám s výnimkou dlhodobých pôžičiek poskytnutých účtovnej jednotke, ktorá je súčasťou konsolidovaného celku (-)		
B. 10.	Príjmy zo splácania pôžičiek poskytnutých účtovnou jednotkou tretím osobám, s výnimkou pôžičiek poskytnutých účtovnej jednotke, ktorá je súčasťou konsolidovaného celku (+)		
B. 11.	Prijaté úroky, s výnimkou tých, ktoré sa začleňujú do prevádzkových činností (+)		
B. 12.	Príjmy z dividend a iných podielov na zisku, s výnimkou tých, ktoré sa začleňujú do prevádzkových činností (+)	45 816,00	166 537,00
B. 13.	Výdavky súvisiace s derivátmi s výnimkou, ak sú určené na predaj alebo na obchodovanie, alebo ak sa tieto výdavky považujú za peňažné toky z finančnej činnosti (-)		
B. 14.	Príjmy súvisiace s derivátmi s výnimkou, ak sú určené na predaj alebo na obchodovanie, alebo ak sa tieto výdavky považujú za peňažné toky z finančnej činnosti (+)		
B. 15.	Výdavky na daň z príjmov účtovnej jednotky, ak je ju možné začleniť do investičných činností (-)		
B. 16.	Príjmy mimoriadneho charakteru vzťahujúce sa na investičnú činnosť (+)		
B. 17.	Výdavky mimoriadneho charakteru vzťahujúce sa na investičnú činnosť (-)		
B. 18.	Ostatné príjmy vzťahujúce sa na investičnú činnosť (+)		
B. 19.	Ostatné výdavky vzťahujúce sa na investičnú činnosť (-)		
B.	Čisté peňažné toky z investičnej činnosti (súčet B. 1. až B. 19.)	23 207,00	135 043,00
	Peňažné toky z finančnej činnosti		
C. 1.	Peňažné toky vo vlastnom imaní (súčet C. 1. 1. až C. 1. 8.)		
C. 1. 1.	Príjmy z upísaných akcií a obchodných podielov (+)		
C. 1. 2.	Príjmy z ďalších vkladov do vlastného imania spoločníkmi alebo fyzickou osobou, ktorá je účtovnou jednotkou (+)		
C. 1. 3.	Prijaté peňažné dary (+)		
C. 1. 4.	Príjmy z úhrady straty spoločníkmi (+)		
C. 1. 5.	Výdavky na obstaranie alebo spätné odkúpenie vlastných akcií a vlastných obchodných podielov (-)		
C. 1. 6.	Výdavky spojené so znížením fondov vytvorených účtovnou jednotkou (-)		
C. 1. 7.	Výdavky na vyplatenie podielu na vlastnom imaní spoločníkmi účtovnej jednotky a fyzickou osobou, ktorá je účtovnou jednotkou (-)		
C. 1. 8.	Výdavky z iných dôvodov, ktoré súvisia so znížením vlastného imania (-)		

Označenie položky	Obsah položky	Bežné účtovné obdobie	Bezprostredne predchádzajúce účtovné obdobie
C. 2.	Peňažné toky vznikajúce z dlhodobých záväzkov a krátkodobých záväzkov z finančnej činnosti, (súčet C. 2. 1. až C. 2. 9.)	-2 700,00	11 210,00
C. 2. 1.	Príjmy z emisie dlhových cenných papierov (+)		
C. 2. 2.	Výdavky na úhradu záväzkov z dlhových CP (-)		
C. 2. 3.	Príjmy z úverov, ktoré účtovnej jednotke poskytla banka alebo pobočka zahraničnej banky, s výnimkou úverov, ktoré boli poskytnuté na zabezpečenie hlavného predmetu činnosti (+)	131,00	
C. 2. 4.	Výdavky na splácanie úverov, ktoré účtovnej jednotke poskytla banka alebo pobočka zahraničnej banky, s výnimkou úverov, ktoré boli poskytnuté na zabezpečenie hlavného predmetu činnosti (-)		-1 213,00
C. 2. 5.	Príjmy z prijatých pôžičiek (+)		
C. 2. 6.	Výdavky na splácanie pôžičiek (-)		
C. 2. 7.	Výdavky na úhradu záväzkov z používania majetku, ktorý je predmetom zmluvy o kúpe prenajatej veci (-)	-2 831,00	12 423,00
C. 2. 8.	Príjmy z ostatných dlhodobých záväzkov a krátkodobých záväzkov vyplývajúcich z finančnej činnosti účtovnej jednotky, s výnimkou tých, ktoré sa uvádzajú osobitne v inej časti prehľadu peňažných tokov (+)		
C. 2. 9.	Výdavky na splácanie ostatných dlhodobých záväzkov a krátkodobých záväzkov vyplývajúcich z finančnej činnosti účtovnej jednotky, s výnimkou tých, ktoré sa uvádzajú osobitne v inej časti prehľadu peňažných tokov (-)		
C. 3.	Výdavky na zaplatené úroky, s výnimkou tých, ktoré sa začleňujú do prevádzkových činností (-)		
C. 4.	Výdavky na vyplatené dividendy a iné podiely na zisku, s výnimkou tých, ktoré sa začleňujú do prevádzkových činností (-)		
C. 5.	Výdavky súvisiace s derivátmi, s výnimkou, ak sú určené na predaj alebo na obchodovanie, alebo ak sa považujú za peňažné toky z investičnej činnosti (-)		
C. 6.	Príjmy súvisiace s derivátmi, s výnimkou, ak sú určené na predaj alebo na obchodovanie, alebo ak sa považujú za peňažné toky z investičnej činnosti (+)		
C. 7.	Výdavky na daň z príjmov účtovnej jednotky, ak ich možno začleniť do finančných činností (-)		
C. 8.	Príjmy mimoriadneho charakteru vzťahujúce sa na finančnú činnosť (+)		
C. 9.	Výdavky mimoriadneho charakteru vzťahujúce sa na finančnú činnosť (-)		
C.	Čisté peňažné toky z finančnej činnosti (súčet C. 1. až C. 9.)	-2 700,00	11 210,00
D.	Čisté zvýšenie alebo čisté zníženie peňažných prostriedkov (+/-), (súčet A + B + C)	-305,00	359,00
E.	Stav peňažných prostriedkov a peňažných ekvivalentov na začiatku účtovného obdobia (+/-)	27 924,00	27 763,00
F.	Stav peňažných prostriedkov a peňažných ekvivalentov na konci účtovného obdobia pred zohľadnením kurzových rozdielov vyčíslených ku dňu, ku ktorému sa zostavuje účtovná závierka (+/-)	27 619,00	28 122,00
G.	Kurzové rozdiely vyčíslené k peňažným prostriedkom a peňažným ekvivalentom ku dňu, ku ktorému sa zostavuje účtovná závierka (+/-)	-428,00	-198,00
H.	Zostatok peňažných prostriedkov a peňažných ekvivalentov na konci účtovného obdobia upravený o kurzové rozdiely vyčíslené ku dňu, ku ktorému sa zostavuje účtovná závierka (+/-)	27 191,00	27 924,00