



Swiss Post Solutions, s.r.o.

Výročná správa

2013

OBSAH VÝROČNEJ SPRÁVY

Dodatok správy audítora k výročnej správe za rok 2013

Výročná správa spoločnosti SWISS POST SOLUTIONS, s.r.o., obsahuje tieto časti:

1. Úvodná časť
2. Vývoj spoločnosti
3. Organizačná štruktúra spoločnosti
4. Zamestnanosť v spoločnosti
5. Významní dodávatelia a odberatelia
6. Vplyv spoločnosti na životné prostredie
7. Iné dôležité informácie
8. Vybrané ekonomické ukazovatele a finančná situácia spoločnosti
9. Návrh na rozdelenie zisku alebo na úhradu straty
10. Majetok a záväzky
11. Výnosy a náklady
12. Štruktúra odbytu
13. Ukazovatele cash-flow

Prílohy:

1. Správa audítora k účtovnej závierke za rok končiaci k 31.12.2013
2. Účtovná závierka za rok končiaci k 31.12.2013

DODATOK SPRÁVY AUDÍTORA
O OVERENÍ SÚLADU VÝROČNEJ SPRÁVY S ÚČTOVNOU ZÁVIERKOU
v zmysle zákona č. 540/2007 Z.z. § 23 odsek 5

štatutárnemu orgánu spoločnosti Swiss Post Solutions, s. r. o.

I. Overili sme účtovnú závierku spoločnosti Swiss Post Solutions, s. r. o. k 31. decembru 2013 uvedenú v prílohe, ku ktorej sme dňa 3. februára 2014 vydali správu audítora a v ktorej sme vyjadrili svoje audítorské stanovisko v nasledujúcom znení:

Základ pre podmienené stanovisko

Spoločnosť vytvorila v minulých obdobiach rezervu na potenciálne úroky z omeškania z titulu oneskorených platieb odvodov do zdravotných poisťovní a oneskorenej úhrady preddavkov dane zo závislej činnosti. Uvedenú rezervu zrušila spoločnosť na základe rozhodnutia prijatého manažmentom spoločnosti pri zostavení účtovnej závierky k 31. decembru 2010. Táto skutočnosť spôsobila, že sme vydali podmienené audítorské stanovisko k účtovnej závierke za daný rok. Vzhľadom na to, že ku dňu vykonania auditu nebola vykonaná kontrola zo strany jednotlivých zdravotných poisťovní a daňového úradu a uvedený záväzok nebol premlčaný vykazuje spoločnosť k 31. decembru 2013 podhodnotené rezervy o 4 TEUR.

Zároveň sú rezervy spoločnosti na služby a úroky z omeškania týkajúce sa bežného účtovného obdobia podhodnotené o 8 TEUR. Spolu sú záväzky spoločnosti podhodnotené o 13 TEUR.

Podmienené stanovisko

Podľa nášho stanoviska, s výnimkou účinkov skutočnosti opísanej v odseku Základ pre podmienené stanovisko, účtovná závierka vo všetkých významných súvislostiach poskytuje pravdivý a verný obraz finančnej situácie spoločnosti Swiss Post Solutions, s.r.o. k 31. decembru 2013 a výsledku jej hospodárenia za rok končiaci k uvedenému dátumu v súlade so Zákonom o účtovníctve.

Zdôraznenie skutočnosti

Bez vplyvu na náš názor upozorňujeme na skutočnosť, že spoločnosť je významne finančne a ekonomicky závislá od materskej spoločnosti. 63 % tržieb za služby je realizovaných na základe objednávok od materskej, resp. sesterskej spoločnosti. Spoločnosť dosahuje dlhodobu stratu. V roku 2013 dosiahla strata spoločnosti -375 TEUR a kumulovaná strata za predchádzajúce roky dosiahla -2.550 TEUR. Sadzba, ktorou sa fakturujú odpracované hodiny nepostačuje na vykrytie fixných a variabilných nákladov spoločnosti.

II. Overili sme taktiež súlad výročnej správy s vyššie uvedenou účtovnou závierkou. Za správnosť zostavenia výročnej správy zodpovedá štatutárny orgán spoločnosti. Našou úlohou je vydať na základe overenia stanovisko o súlade výročnej správy s účtovnou závierkou.

Overenie sme vykonali v súlade s Medzinárodnými audítorskými štandardami. Tieto štandardy požadujú, aby audítor naplánoval a vykonal overenie tak, aby získal primeranú istotu, že informácie uvedené vo výročnej správe, ktoré sú predmetom zobrazenia v účtovnej závierke, sú vo všetkých významných súvislostiach v súlade s príslušnou účtovnou

závierkou. Informácie uvedené vo výročnej správe na stranách 4-18 sme posúdili s informáciami uvedenými v účtovnej závierke k 31. decembru 2013. Iné údaje a informácie, ako účtovné informácie získané z účtovnej závierky a účtovných kníh sme neoverovali. Sme presvedčení, že vykonané overovanie poskytuje primeraný podklad pre vyjadrenie stanoviska audítora.

Podľa nášho stanoviska uvedené účtovné informácie vo výročnej správe spoločnosti Swiss Post Solutions, s. r. o. poskytujú vo všetkých významných súvislostiach pravdivý a verný obraz o účtovnej závierke k 31. decembru 2013, a teda sú v súlade so Zákonom o účtovníctve č.431/2002 Z.z. v znení neskorších predpisov.

Bratislava, 30. júna 2014

Rödl & Partner Audit, s. r. o.
Lazaretská 8
811 08 Bratislava
Obchodný register Okresného súdu Bratislava I,
Vložka číslo 14122/B
Licencia SKAU 147



A handwritten signature in blue ink, appearing to be "M. Ivaško".

Ing. Mikuláš Ivaško
zodpovedný audítor
Licencia SKAU 48

1. Úvodná časť

SWISS POST SOLUTIONS, s.r.o. (ďalej len „spoločnosť“, al. „SPS SK“) je spoločnosť s ručením obmedzeným, ktorá vznikla dňa 30/08/2002. Dňa 11/09/2002 bola zapísaná do Obchodného registra vedenom na Okresnom súde Bratislava, oddiel Sro, vložka 273312/B. Spoločnosť sídli na Púchovskej 16, 830 05 Bratislava, Slovenská republika, identifikačné číslo IČO: 35843390.

Hlavné činnosti spoločnosti podľa výpisu z OR

Swiss Post Solutions na Slovensku od roku 2002 rozvíja svoje aktivity s cieľom uspokojiť desiatky klientov Európskej únie, ktorým zabezpečuje služby v oblasti outsourcingu back-office procesov a digitalizácie dokumentov.

Swiss Post Solutions na Slovensku sa zameriava vo svojich službách hlavne na spracovanie papierových dokumentov a ich pretváranie do elektronickej podoby. Klientom poskytuje široké portfólio služieb ako priamo na Slovensku, tak aj v medzinárodnom kontexte. Naša spoločnosť je certifikovaná podľa normy ISO 9001:2008, ISO 14001:2004 a normy ISO 27001:2006.

Hlavným predmetom činnosti je:

- a) vydávanie a spracovanie kupónov na obchodné zľavy,
- b) managering a marketing,
- c) sprostredkovanie a poradenstvo v oblasti obchodu,
- d) leasingová činnosť,
- e) poradenská a konzultačná činnosť v predmete podnikania,
- f) baliaca činnosť,
- g) balenie propagačných materiálov, darčkových predmetov a tovaru,
- h) automatizované spracovanie dát,
- i) inštalácia dátových, informačných a analógových sietí,
- j) dodávky a poradenské služby ohľadne programov na spracovanie dát,
- k) poskytovanie software - predaj hotových programov na základe zmluvy s autorom,
- l) skladovanie okrem verejných skladov

Zoznam členov štatutárnych orgánov spoločnosti a štruktúra akcionárov

Spoločnosť Swiss Post Solutions, s. r. o., je dcérskou spoločnosťou SWISS POST SOLUTIONS HOLDING, so sídlom vo Francúzsku, Rue de Wattignies 60 – 62, Paríž, ktorá má 100-percentný podiel na jej základnom imaní. Materská spoločnosť SWISS POST SOLUTIONS HOLDING je dcérskou

spoločnosťou spoločnosti Swiss Post, so sídlom v Berne, Viktoriastrasse 21, Švajčiarsko a táto spoločnosť má 100-percentný podiel na jej základnom imaní. Spoločnosť Swiss Post zostavuje konsolidovanú účtovnú závierku za všetky skupiny podnikov konsolidovaného celku. Spoločnosť SWISS POST SOLUTIONS HOLDING je bezprostredne konsolidujúcou spoločnosťou.

Členovia štatutárnych orgánov k 31. decembru 2013:

Predstavenstvo (Konatelia)

Predseda: Ing. Ondřej Holík

Informácie o štruktúre spoločníkov ku dňu, ku ktorému sa zostavuje účtovná

Spoločník/Akcionár	Výška podielu na základnom imaní		Podiel na hlasovacích právach v %	Iný podiel na ostatných položkách VI ako na ZI v %
	absolútne	v %		
SWISS POST SOLUTIONS HOLDING	14 605	100	100	
Spolu	14 605	100	100	

2. Vývoj spoločnosti

Zhodnotenie činnosti a hospodárenia spoločnosti a predpoklad budúceho vývoja spoločnosti

Hospodársky výsledok v roku 2013 bol ukončený stratou spojenou najmä so stále pretrvávajúcim problémom s nadkapacitami fixných nákladov.

V roku 2013 sa začali dva nové významné projekty, na ktorých sa má podieľať aj naša pobočka na Slovensku.

Spolupráca s ostatnými spoločnosťami v rámci skupiny sa tiež zintenzívňuje a narastá počet ponúk služieb našej spoločnosti pre tamojších klientov.

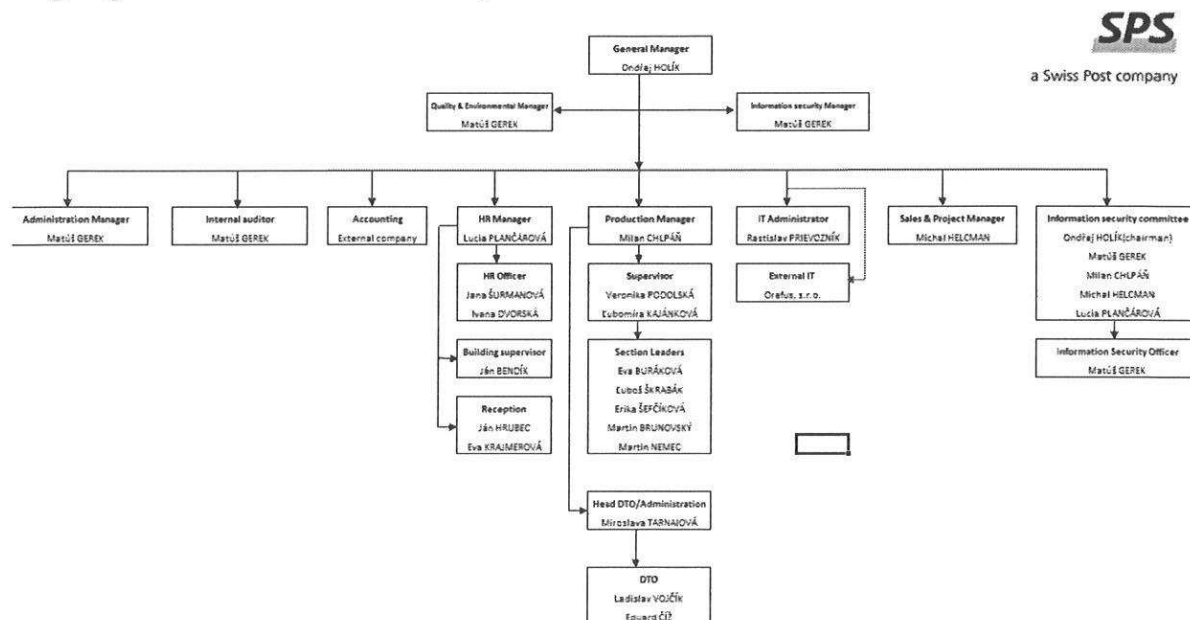
V roku 2013 sa začali dva nové významné projekty, ktoré sú príslubom pre pozitívny vývoj v roku 2014. Prvý projekt bol lokálny, spracovanie daňových dokumentov a faktúr pre spoločnosť Global Blue. V roku 2013 bol úspešne implementovaný a jeho ďalší nárast je naplánovaný na budúci rok.

Druhým projektom bol medzinárodný kontrakt získaný v spolupráci s materskou spoločnosťou. Tento projekt bol pre našu spoločnosť významný nielen jeho veľkosťou, ale aj tým, že sa týka spracovania televíznych kanálov v štrnástich cudzích jazykoch, čo je pre našu spoločnosť nová oblasť poskytovania služieb.

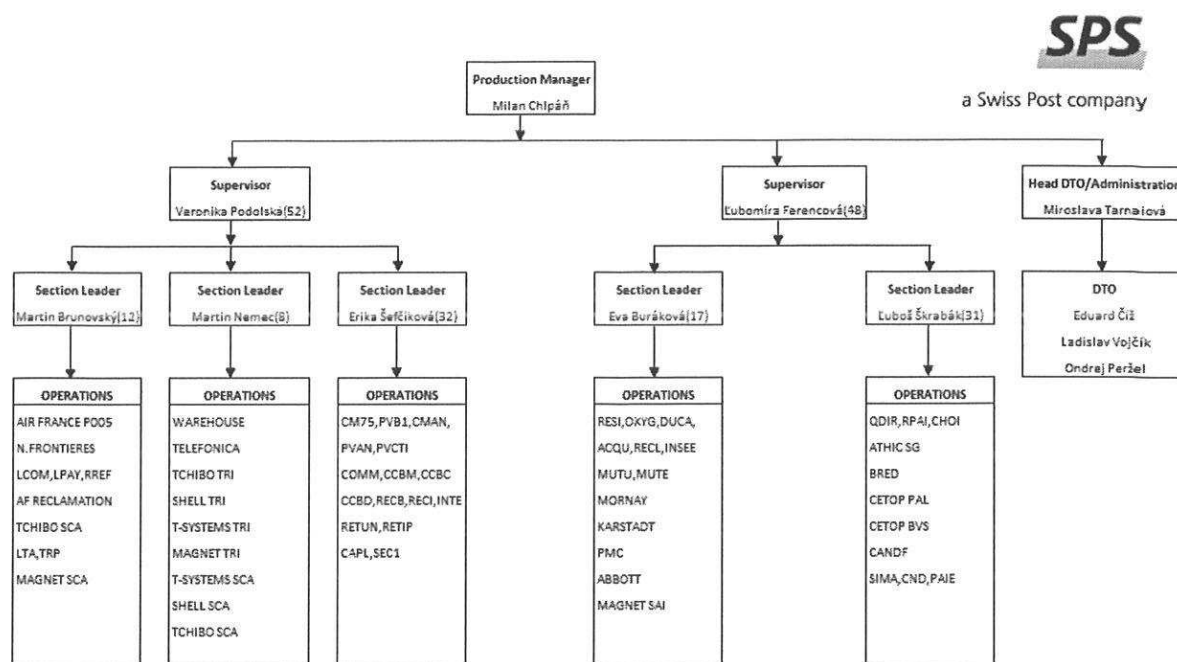
Ďalšie projekty sa pripravujú aj v roku 2014 ako napríklad rozšírenie poskytovania služieb pre Slovak Telekom či implementácia nového projektu v oblasti poisťovníctva v spolupráci so sesterskou spoločnosťou Swiss Post Solutions Austria.

3. Organizačná štruktúra spoločnosti

Organigram Swiss Post Solutions, s.r.o. :



Organigram produkcie :



Manařment :

Riaditeľ podniku (General Manager)

Manařer produkcie (Production)

Projektový manařer (Project & Sales Manager)

Personálny manařer (Human resources)

Manařer kvality a interný audítor (Quality Manager & Internal Auditor)

Administratívny manařer (Administrative Manager)

Environmentálny manařer (Environmental Manager)

IT oddelenie

Manařer Informačnej bezpečnosti

Ing. Ondřej Holík

Milan Chlpán

Mgr. Michal Helcman

Mgr. Lucia Plančárová

Mgr. Matúř Gerek

Mgr. Matúř Gerek

Mgr. Matúř Gerek

Alejandro Aleman

Mgr. Matúř Gerek

Produkcija :

Vedúci prevádzky (Supervisor)

L. Kajánková, Ing. E. Buráková, E. Šeřčíková, A. Hajdú

Vedúci zmeny (Section Leader)

M.Nemeč, M.Brunovský, L. Škrabák, L. Kubincová, T. Žbirková, Mgr. A. Masaryk, Mgr. M. Mikolášová, M. Prístavková, K. Čániová, A. Lukřík

Head Data Traffic Officer

Miroslava Tarnaiová

Data Traffic Officer

Eduard Čiř, S. Hudecová

Operátor spracovania dát (Operátor PC)

133 zamestnancov

Operátor triedenia (Operator DS)

56 zamestanancov

Administratíva :

Náborový pracovník (Assistant Recruitment)

Gabriela Pallová

Mzdová účtovníčka (Payroll accountant)

Anna Malečková

Administrátor inform. techn. (IT Clerk)
Recepčný (Reception)
Správca budovy (Building supervisor)

Rastislav Prievozník
Ján Hrubec, Eva Krajmerová
Ján Bendík

Ekonomický úsek :

Spracovanie účtovníctva je zabezpečené externou spoločnosťou. Za správnosť spracovania je zodpovedný pán Ing. Vladimír Putyra.

4. Zamestnanosť v spoločnosti

Spoločnosť Swiss Post Solutions, s.r.o. zamestnávala v roku 2013 priemerne 155 zamestnancov na trvalý pracovný pomer a 60 pracovníkov na dohodu o vykonaní práce, 15 pracovníkov na dohodu o pracovnej činnosti a 10 pracovníkov na dohodu o brigádnickej práci študenta.

Ukazovateľ		Rok 2012	Rok 2013
Počet zamestnancov spolu		105	235
Z toho	Operátori	92	222
	THP	12	13
Priemerný počet zamestnancov		123	161
Mzdové náklady v €		1 144 715	1 660 221
Ostatné osobné náklady v €		411 930	646 225

Tvorba sociálneho fondu

Sociálny fond sa tvorí ako úhrn :

- **Povinného prídely** minimálne vo výške 0,6 % a maximálne 1 % zo súhrnu hrubých miezd (platov) zúčtovaných zamestnancom na výplatu za bežný rok, z ktorých sa zisťuje priemerný zárobok na pracovnoprávne účely (základ pre výpočet).
- **Ďalšieho prídely** (fakultatívneho) - vo výške sumy potrebnej na poskytnutie príspevkov zamestnancov na kompenzáciu (úhradu) výdavkov na dopravu do zamestnania a späť. Účelovo zamestnancom, ktorí spĺňajú podmienky §7 ods. 5 zákona o SF najviac vo výške 0,5 % zo základu (§4 ods.2).
- **Ďalších zdrojov** (obligatórny) – ide o nepovinné (dobrovoľné) zdroje (dary, prídely z použiteľného zisku u zamestnávateľa, ktorý vytvára zisk, príspevky poskytnuté do fondu, splátky pôžičiek poskytnutých zamestnancom z tohto fondu. Tvorba fondu z ďalších zdrojov nie je limitovaná. Do daňovo uznateľných nákladov (výdavkov) si môže zamestnávateľ, ktorý je podnikateľským subjektom, zahrnúť len tie príspevky zo SF, ktoré sú povinné, v zmysle §3 ods1 písm. a) a b) zákona o SF.

Použitie sociálneho fondu

Použitie sociálneho fondu upravuje § 7 zákona o sociálnom fonde. Sociálny fond sa použije v rozsahu zásad podľa nej dohodnutých, a to povinne na účely podľa §7 ods. 1 zákona o sociálnom fonde najmä na **príspevok na zabezpečenie stravovania, na služby, ktoré zamestnanec využíva na regeneráciu pracovnej sily, na dopravu do zamestnania a späť, na sociálnu výpomoc, na rekreácie, na doplnkové dôchodkové poistenie a podnikovej sociálnej politiky v oblasti starostlivosti o zamestnancov.**

Zamestnávateľ vytvoril v roku 2013 sociálny fond vo výške 8 349 €. Prostriedky sociálneho fondu využil na zabezpečenie príspevku na stravovanie nasledovne :

Zamestnávateľ prispel na stravovanie podľa §152 ods. 3 v sume najmenej 55% ceny jedla. Stravovanie zabezpečil zamestnávateľ prostredníctvom stravných poukážok. Cena poukážky je 3 €. Zamestnávateľ prispel z vlastných prostriedkov sumou vo výške 1,65 €.
z prostriedkov sociálneho fondu sumou vo výške 0,35 €.

Benefity poskytnuté zamestnancom v roku 2013

- Spoločnosť vyplatila v roku 2013 zamestnancom odmeny vo výške 121 462 €,
- Operátor mesiaca,
- Operátor roka,
- Odmena za 100% dochádzku,
- Príspevok za životné jubileum 50 rokov,
- Príspevok za životné jubileum 60 rokov,
- Príspevok na okuliare, šošovky raz za dva roky,
- organizovala pre zamestnancov celo firemný vianočný večierok,
- mikulášske darčeky pre deti zamestnancov ,
- mikulášske darčeky pre zamestnancov,
- Futbalový turnaj – výhra,
- Príspevok za uzavretie manželstva,
- Jazykové kurzy,
- na týždennej báze poskytovanie kávy, čaju, cukru,
- zabezpečenie pitného režimu (automaty na pitnú vodu)
- poskytovanie mobilných telefónov pre manažérov na všetkých úrovniach organizačnej štruktúry,
- z prostriedkov sociálneho fondu prispela vo výške 0,35 € na stravnú poukážku pre každého zamestnanca,
- vzdelávacie programy pre manažérov na všetkých úrovniach organizačnej štruktúry,
- relax na dennej báze (stolný futbal, pozeranie televízie),
- teambuildingové aktivity pre manažérov a riadiacich pracovníkov.

5. Významní dodávatelia a odberatelia

V tejto časti výročnej správy sú uvedení najvýznamnejší odberatelia a dodávatelia spoločnosti za účtovné obdobie 2013.

Dodávatelia aj odberatelia spoločnosti sú uvedení podľa dôležitosti a významnosti pre spoločnosť.

Významní odberatelia

Swiss Post Solutions SAS Paríž, Francúzsko

Je súčasťou skupiny Swiss Post a najväčším odberateľom SPS SK už od vzniku spoločnosti. Spracujú sa tu klienti širokého spektra: banky, potravinárske spoločnosti, poisťovne, štátny sektor atď.

Telefonica Slovakia s.r.o., Slovensko

poskytovanie telekomunikačných služieb, prenájmu telekomunikačných okruhov prostredníctvom telekomunikačných zariadení a prostredníctvom telekomunikačných okruhov prenajatých od oprávnených prevádzkovateľov telekomunikačných sietí

Swiss Post Solutions GmbH Waltershausen, Nemecko

Podobne ako SPS Francúzsko je SPS Nemecko odberateľom od vzniku spoločnosti. Medzi klientov patria okrem bánk aj významné rafinárske a potravinárske spoločnosti.

CEMOD-CZ, s.r.o., Česká republika

Je jedným z prvých klientov, ktorý sa zaoberá katalógovým predajom oblečenia a domácich potrieb.

Atos IT Solutions and Services s.r.o., Slovensko

Atos je medzinárodná spoločnosť poskytujúca IT služby, poradenstvo, systémovú integráciu vo viac ako 42 krajinách sveta.

Global Blue Slovakia s.r.o., Slovensko

Atos je medzinárodná spoločnosť poskytujúca špecializované služby, poradenstvo, materiály pre každodennú prácu.

Významní dodávatelia

Slovak Telekom, a.s., Slovensko

*prenos, vysielanie a príjem rozhlasových, televíznych a ostatných komunikačných signálov pre prevádzkovateľov zo zákona a pre prevádzkovateľov na základe udelených licencií
poskytovanie telekomunikačných a rádiokomunikačných služieb za úhradu /prenos, spracovanie, tvorba a sprostredkovanie informácií/ pre potreby fyzických a právnických osôb*

GTS Slovakia a.s

zriaďovanie a prevádzkovanie pevnej verejnej bezdrôtovej telekomunikačnej siete prostredníctvom technológie FWA / Fixed Wireless, Access /, v stanovenom úseku pásma 26 GHz a poskytovanie verejných telekomunikačných služieb prostredníctvom tejto siete

H V print, spol. s r. o.

výroba a vydávanie periodickej a neperiodickej tlače a merkantilných tlačív

Sk Energy s.r.o.

elektroenergetika v rozsahu podnikania: dodávka elektriny, distribúcia elektriny

6. Vplyv spoločnosti na životné prostredie

Spoločnosť v roku 2013 používala Systém environmentálneho manažérstva – ISO 14001 a teda monitoruje dosahy svojej činnosti na životné prostredie. V súlade so systémom má spoločnosť vyhlásenú a predpísaným spôsobom zverejnenú Environmentálnu politiku.

Spoločnosť má identifikované environmentálne aspekty a vplyvy. Vzhľadom na činnosť, ktorú vykonáva, podiel aspektov a vplyvov je výrazne v prospech nevýznamných, resp. málo významných. Konkrétne 21 z 23 identifikovaných aspektov a vplyvov je nevýznamných, jeden je významný a jeden veľmi významný.

7. Iné dôležité údaje

Účtovná závierka spoločnosti Swiss Post Solutions, s. r. o. je uverejnená v Obchodnom registri Okresného súdu Bratislava I, Záhradnícka 10, 812 44 Bratislava.

Konsolidované účtovné uzávierky spoločností SWISS POST SOLUTIONS HOLDING a Swiss Post, sú sprístupnené v ich sídlach vo Francúzsku, Rue de Wattignies 60 – 62, Paríž, a vo Švajčiarsku, Viktoriastrasse 21, Bern.

Po skončení účtovného obdobia nenastali žiadne udalosti osobitného významu.

Spoločnosť nevlastní žiadnu organizačnú zložku v zahraničí.

Spoločnosť nevlastní obchodné podiely v iných spoločnostiach.

Spoločnosť nevykonáva činnosti v oblasti výskumu a vývoja.

8. Vybrané ekonomické ukazovatele a finančná situácia v spoločnosti

Táto časť výročnej správy podľa § 20 ods. 1 ZÚ obsahuje vyvážené a obsiahle informácie o vývoji spoločnosti a o stave, v ktorom sa nachádza.

8.1 Štruktúra majetku v členení na:

Informácie o dlhodobom hmotnom majetku

	Rok 2012	Prírastok	Úbytok	Rok 2013
OBSTARÁVACIA CENA:				
Pozemky				
Stavby	2 055 123			2 055 123
SHV	441 757	72 323		514 080
Ostatný DHM				

CELKOM	2 496 880	72 323		2 569 203
OPRÁVKY:				
Pozemky				
Stavby	1 462 860	173 347		1 636 207
SHV	410 919	18 874		429 793
Ostatný DHM				
CELKOM	1 873 779	192 221		2 066 000
Zostatková účtovná hodnota				
	623 101			503 203

Kde:

DHM – dlhodobý hmotný majetok

SHV – samostatné hnuiteľné veci a súbory hnuiteľných vecí

Informácie o krátkodobom finančnom majetku

Druh finančného majetku	Rok 2012	Rok 2013
Pokladnica, ceniny	938	1 892
Bežné bankové účty	51 275	53 421
Bankové účty termínované		
Peniaze na ceste	-700	- 1400
Krátkodobý finančný majetok		
Finančný majetok spolu	51 513	53 913

Informácie o krátkodobých pohľadávkach

Pohľadávky podľa zostatkovej doby splatnosti	Rok 2012	Rok 2013
Pohľadávky po lehote splatnosti	220 414	106 615
Pohľadávky so zostatkovou dobou splatnosti do jedného roka	332 434	444 032
Krátkodobé pohľadávky spolu	552 848	550 647

Informácie o dlhodobých pohľadávkach

Pohľadávky podľa zostatkovej doby splatnosti	Rok 2012	Rok 2013

Pohľadávky so zostatkovou dobou splatnosti jeden rok až päť rokov	0	0
Pohľadávky so zostatkovou dobou splatnosti dlhšou ako päť rokov	0	0
Dlhodobé pohľadávky spolu	0	0

Informácie o vekovej štruktúre pohľadávok v roku 2013

Názov položky	V lehote splatnosti	Po lehote splatnosti	Pohľadávky spolu
Dlhodobé pohľadávky			
Pohľadávky z obchodného styku			
Pohľadávky voči dcérskej účtovnej jednotke a materskej účtovnej jednotke			
Ostatné pohľadávky v rámci konsolidovaného celku			
Pohľadávky voči spoločníkom, členom a združeniu			
Iné pohľadávky			
Dlhodobé pohľadávky spolu			
Krátkodobé pohľadávky			
Pohľadávky z obchodného styku	442 093	106 615	548 708
Pohľadávky voči dcérskej účtovnej jednotke a materskej účtovnej jednotke			
Ostatné pohľadávky v rámci konsolidovaného celku			
Pohľadávky voči spoločníkom, členom a združeniu			
Sociálne poistenie			
Daňové pohľadávky a dotácie			
Iné pohľadávky	1 939		1 939
Krátkodobé pohľadávky spolu	444 032	106 615	550 647

8.2 Štruktúra kapitálu (pasív) v členení na:

Vlastné imanie spoločnosti SWISS POST SOLUTIONS s.r.o.

	Rok 2012	Prírastky	Úbytky	Presuny	Rok 2013
Základné imanie	14 605				14 605
Vlastné akcie a vlastné obchodné podiely					
Zmena základného imania					

Pohľadávky za upísané vlastné imanie					
Emisné ážio					
Ostatné kapitálové fondy	3 553 801				3 553 801
Zákonný rezervný fond (nedeliteľný fond) z kapitálových vkladov					
Oceňovacie rozdiely z kapitálových účastín					
Oceňovacie rozdiely z precenenia pri zlúčení, splnutí a rozdelení					
Zákonný rezervný fond	19 564				19 564
Nedeliteľný fond					
Štatutárne fondy a ostatné fondy					
Nerozdelený zisk minulých rokov					
Neuhradená strata minulých rokov	- 2 340 398			- 209 653	- 2 550 051
Výsledok hospodárenia bežného účtovného obdobia	-209 653	-375 400		209 653	-375 400
Vyplatené dividendy					
Ostatné položky vlastného imania					
Účet 491 – Vlastné imanie fyzickej osoby – podnikateľa	1 037 919	-375 400			662 519

Krátkodobé záväzky

Názov položky	Rok 2012	Rok 2013
Záväzky po lehote splatnosti	15 544	77 696
Záväzky so zostatkovou dobou splatnosti do jedného roka vrátane	152 820	356 568
Krátkodobé záväzky spolu	168 364	434 264

Dlhodobé záväzky

Názov položky	Rok 2012	Rok 2013
Záväzky so zostatkovou dobou splatnosti jeden rok až päť rokov	8 698	2 355
Záväzky so zostatkovou dobou splatnosti nad päť rokov		
Dlhodobé záväzky spolu	8 698	2 355

Vybrané ekonomické ukazovatele

Názov položky	Rok 2012	Rok 2013
Rentabilita vlastného imania	- 20,20 %	- 56,66%
Rentabilita tržieb	- 10,38 %	-12,14%
Celková zadlženosť	18,82 %	44,27%
Úverová zadlženosť	0 %	0 %

Celková zadlženosť podniku v roku 2013 sa zvýšila oproti roku 2012 na úroveň 44,27 %.

9. Návrh na rozdelenie zisku alebo úhrady straty

Názov položky	Suma	
	Rok 2012	Rok 2013
Výsledok hospodárenia bežného účtovného obdobia	- 209 653	-375 400
Rezervný fond	0	0
Sociálny fond	0	0
Dividendy	0	0
Prevod z nerozdeleného zisku minulých rokov	-222 059	0
Prevod na neuhradenú stratu minulých rokov	-103 274	- 209 653

Strata z roku 2012 sa previedla na Neuhradenú stratu minulých rokov.

Vedenie spoločnosti navrhuje valnému zhromaždeniu previesť stratu za rok 2013 na účet neuhradených strát minulých rokov.

10. Majetok a záväzky

Výročná správa v tejto časti obsahuje všetky povinné zverejňované údaje podľa § 17 ZÚ.

Údaje a informácie sú zverejňované spôsobom a v rozsahu podľa § 1 ods. 5 Opatrenia 4455 za bežné účtovné obdobie a za predchádzajúce účtovné obdobia z výkazov súvahy a z výkazov ziskov a strát.

Majetok a záväzky spoločnosti SWISS POST SOLUTIONS s.r.o.

Označenie	Názov položky	Rok 2012	Rok 2013
	MAJETOK SPOLU	1 278 564	1 188 829

A.	Pohľadávky za upísané vlastné imanie		
B.	Neobežný majetok	630 742	507 840
B.I	Dlhodobý nehmotný majetok	7 641	4 637
B.II	Dlhodobý hmotný majetok	623 101	503 203
B.III	Dlhodobý finančný majetok		
B.III.1	Podielové cenné papiere a podiely v ovládanej osobe		
C.	Obežný majetok	603 261	602 355
C.I	Zásoby		
C.II	Dlhodobé pohľadávky		
C.III	Krátkodobé pohľadávky	551 748	548 422
C.IV	Finančné účty	51 513	53 913
D.	Časové rozlíšenie	44 561	78 634
	VLASTNÉ IMANIE A ZÁVÄZKY CELKOM		
A.	Vlastné imanie	1 037 919	662 519
A.I	Základné imanie	14 605	14 605
A.II	Kapitálové fondy	3 553 801	3 553 801
A.III	Fondy zo zisku	19 564	19 564
A.IV	Výsledok hospodárenia minulých rokov +/-	-2 340 398	-2 550 051
A.V	Výsledok hospodárenia za účtovné obdobie +/-	- 209 653	- 375 400
B.	Závazky	240 645	526 310
B.I.1	Rezervy	63 583	89 691
B.I.2	Ostatné dlhodobé rezervy	6 700	8 000
B.I.3	Krátkodobé rezervy	56 883	81 691
B.II	Dlhodobé záväzky	8 698	2 355
B.III	Krátkodobé záväzky	168 364	434 264
B.IV	Bankové úvery a pôžičky		
C.	Časové rozlíšenie		

11.Výnosy a náklady

Por. číslo	Názov položky	Rok 2012	Rok 2013
01.	Tržby z predaja tovaru		
02.	Náklady vynalož. na obstarávanie tovaru		
03.	OBCHODNÁ MARŽA		
04.	VÝROBA	2 020 100	3 093 001
05.	Tržby z predaja vlastných výrobkov a služieb	2 020 100	3 093 001
06.	Zmeny stavu vnútro organizačných zásob		
07.	Aktivácia		
08.	VÝROBNÁ SPOTREBA	444 242	930 137
09.	Spotreba materiálu, energie a ostatných nákladov	78 909	88 628

10.	Služby	365 333	841 509
11.	Osobné náklady	1 556 645	2 306 446
12.	Dane a poplatky	357	353
13.	Odpisy DNM a DHM	197 090	196 884
14.	Tržby z predaja DNM a DHM		
15.	ZC predaného DNM a DHM	293	
16.	Použitie a zrušenie rezerv do výnosov z hospodárskej činnosti a účtovanie vzniku nákladov budúcich období		
17.	Zaučtovanie a zrušenie opravných položiek do výnosov z hosp. činnosti		
18.	Tvorba opravných položiek do nákladov na hospodársku činnosť	1 100	1 105
19.	Ostatné výnosy z hospodárskej činnosti	17 372	13 971
20.	Ostatné náklady na hospodársku činnosť	47 018	46 455
21.	Prevod výnosov z hospodárskej činnosti		
22.	Prevod nákladov na hospodársku činnosť		
23.	VÝSLEDOK HOSPODÁRENIA Z HOSPODÁRSKEJ ČINNOSTI	- 209 273	- 374 408
24.	Tržby z predaja cenných papierov a vkladov		
25.	Predané cenné papiere a podiely		
26.	Výnosy z DFM		
27.	Výnosy z cenných papierov a podielov v ovládanej osobe a v spoločnosti s podstatným vplyvom		
28.	Výnosy z ostatných dlhodobých cenných papierov a podielov		
29.	Výnosy z ostatného DFM		
30.	Výnosy z KFM		
31.	Náklady na KFM		
32.	Výnosy z precenenia cenných papierov a výnosy z derivátových operácií		
33.	Náklady na precenenie cenných papierov a náklady na derivátové operácie		
34.	Výnosy úrokové	15	6
35.	Náklady úrokové		
36.	Kurzové zisky	17	61
37.	Kurzové straty	5	32
38.	Ostatné výnosy z finančnej činnosti		3
39.	Ostatné náklady na finančnú činnosť	404	1 029
40.	Použitie a zrušenie rezerv do výnosov z finančnej činnosti		
41.	Tvorba rezerv na finančnú činnosť		
42.	Zaučtovanie a zrušenie opravných položiek na finančnú činnosť		
43.	Tvorba opravných položiek na finančnú činnosť		
44.	Výsledok hospodárenia z finančnej činnosti	- 377	- 991
45.	DAŇ Z PRÍJMOV Z BEŽNEJ ČINNOSTI		
46.	Výsledok hospodárenia z bežnej činnosti	- 209 650	- 375 399
47.	Mimoriadne výnosy		
48.	Daň z príjmov z bežnej činnosti	3	1
49.	Výsledok hospodárenia z mimoriadnej činnosti		
50.	VÝSLEDOK HOSPODÁRENIA	- 209 653	- 375 400
	ZA ÚČTOVNÉ OBDOBIE		

Kde:

DNM – dlhodobý nehmotný majetok

DHM	–	dlhodobý hmotný majetok
DFM	–	dlhodobý finančný majetok
KFM	–	krátkodobý finančný majetok
ZC	–	zostatková cena

12. Štruktúra odbytu

Trh	Odbyt v €	
	Rok 2012	Rok 2013
Domáci trh	250 257	1 061 484
Česká republika	47 410	54 702
Nemecko	149 012	123 223
Francúzsko	1 554 914	1 833 758
Švajčiarsko	18 507	
USA		14 568
Veľká Británia		2 788
Rakúsko		2 400
SPOLU	2 020 100	3 093 001

13. Ukazovatele cash-flow

Por. č	Ukazovateľ	Rok 2012	Rok 2013
01.	Čisté zvýšenie (+) alebo zníženie(-) peňažných tokov	-218 853	2 400
02.	Čisté peňažné toky z prevádzkovej činnosti	- 205 234	76 382
03.	Čisté peňažné toky z investičnej činnosti	- 13 618	- 73 982
04.	Čisté finančné toky z finančnej činnosti	0	0

PRÍLOHY

1. Správa audítora k účtovnej závierke za rok končiaci k 31.12.2013
2. Účtovná závierka za rok končiaci k 31.12.2013

SPRÁVA NEZÁVISLÉHO AUDÍTORA

pre štatutárny orgán spoločnosti Swiss Post Solutions, s.r.o.

Uskutočnili sme audit pripojenej účtovnej závierky spoločnosti

Swiss Post Solutions, s.r.o.

ktorá obsahuje súvahu k 31. decembru 2013, výkaz ziskov a strát za rok končiaci k uvedenému dátumu, a poznámky, ktoré obsahujú prehľad významných účtovných zásad a účtovných metód a ďalšie vysvetľujúce informácie.

Zodpovednosť štatutárneho orgánu za účtovnú závierku

Štatutárny orgán je zodpovedný za zostavenie tejto účtovnej závierky, ktorá poskytuje pravdivý a verný obraz v súlade so Zákonom o účtovníctve č. 431/2002 Z.z. v znení neskorších predpisov (ďalej len „Zákon o účtovníctve“) a za interné kontroly, ktoré štatutárny orgán považuje za potrebné pre zostavenie účtovnej závierky, ktorá neobsahuje významné nesprávnosti, či už v dôsledku podvodu alebo chyby.

Zodpovednosť audítora

Našou zodpovednosťou je vyjadriť stanovisko k tejto účtovnej závierke na základe nášho auditu. Audit sme vykonali v súlade s Medzinárodnými audítorskými štandardmi. Podľa týchto štandardov máme dodržiavať etické požiadavky, naplánovať a vykonať audit tak, aby sme získali primerané uistenie, že účtovná závierka neobsahuje významné nesprávnosti.

Súčasťou auditu je uskutočnenie postupov na získanie audítorských dôkazov o sumách a údajoch vykázaných v účtovnej závierke. Zvolené postupy závisia od úsudku audítora, vrátane posúdenia rizík významnej nesprávnosti v účtovnej závierke, či už v dôsledku podvodu alebo chyby. Pri posudzovaní tohto rizika audítor berie do úvahy interné kontroly relevantné na zostavenie účtovnej závierky účtovnej jednotky, ktorá poskytuje pravdivý a verný obraz, aby mohol navrhnuť audítorské postupy vhodné za daných okolností, nie však na účely vyjadrenia stanoviska k účinnosti interných kontrol účtovnej jednotky. Audit ďalej zahŕňa vyhodnotenie vhodnosti použitých účtovných zásad a účtovných metód ako aj primeranosti účtovných odhadov, ktoré urobil štatutárny orgán, ako aj vyhodnotenie celkovej prezentácie účtovnej závierky.

Sme presvedčení, že audítorské dôkazy, ktoré sme získali, poskytujú dostatočný a vhodný základ pre naše podmienené stanovisko.

Základ pre podmienené stanovisko

Spoločnosť vytvorila v minulých obdobiach rezervu na potenciálne úroky z omeškania z titulu oneskorených platieb odvodov do zdravotných poisťovní a oneskorenej úhrady preddavkov dane zo závislej činnosti. Uvedenú rezervu zrušila spoločnosť na základe rozhodnutia prijatého manažmentom spoločnosti pri zostavení účtovnej závierky k 31. decembru 2010. Táto skutočnosť spôsobila, že sme vydali podmienené audítorské stanovisko k účtovnej závierke za daný rok. Vzhľadom na to, že ku dňu vykonania auditu nebola vykonaná kontrola zo strany jednotlivých zdravotných poisťovní a daňového úradu a uvedený záväzok nebol premlčaný vyказuje spoločnosť k 31. decembru 2013 podhodnotené rezervy o 4 TEUR.

Zároveň sú rezervy spoločnosti na služby a úroky z omeškania týkajúce sa bežného účtovného obdobia podhodnotené o 8 TEUR Spolu sú záväzky spoločnosti podhodnotené o 13 TEUR.

Podmienené stanovisko

Podľa nášho stanoviska, s výnimkou účinkov skutočnosti opísanej v odseku Základ pre podmienené stanovisko, účtovná závierka vo všetkých významných súvislostiach poskytuje pravdivý a verný obraz finančnej situácie spoločnosti Swiss Post Solutions, s.r.o. k 31. decembru 2013 a výsledku jej hospodárenia za rok končiaci k uvedenému dátumu v súlade so Zákonom o účtovníctve.

Zdôraznenie skutočnosti

Bez vplyvu na náš názor upozorňujeme na skutočnosť, že spoločnosť je významne finančne a ekonomicky závislá od materskej spoločnosti. 63 % tržieb za služby je realizovaných na základe objednávok od materskej, resp. sesterskej spoločnosti. Spoločnosť dosahuje dlhodobu stratu. V roku 2013 dosiahla strata spoločnosti -375 TEUR a kumulovaná strata za predchádzajúce roky dosiahla -2.550 TEUR. Sadzba, ktorou sa fakturujú odpracované hodiny nepostačuje na vykrytie fixných a variabilných nákladov spoločnosti.

Bratislava, 3. februára 2014

Rödl & Partner Audit, s. r. o.
Lazaretská 8
811 08 Bratislava
Obchodný register Okresného súdu Bratislava I,
Vložka číslo 14122/B
Licencia SKAU 147



Ing. Mikuláš Ivaško
zodpovedný audítor
Licencia SKAU 48

SÚVAHA



k 3 1 . 1 2 . 2 0 1 3 (v celých eurách)

Číselné údaje sa zarovnávajú vpravo, ostatné údaje sa píše zľava. Nevyplnené riadky sa ponechávajú prázdne.

Údaje sa vyplňajú paličkovým písmom (podľa tohto vzoru), písacím strojom alebo tlačiarňou, a to čiernou alebo tmavomodrou farbou.

Á Ä B Č D É F G H Í J K L M N O P Q R Š T Ú V X Ý Ž 0 1 2 3 4 5 6 7 8 9

Daňové identifikačné číslo 2 0 2 0 2 8 8 3 1 4	Účtovná závierka X riadna	Účtovná závierka X zostavená	Mesiac Rok od 0 1 2 0 1 3
IČO 3 5 8 4 3 3 9 0	mimoriadna	schválená	do 1 2 2 0 1 3
SK NACE 6 3 . 1 1 . 0		(vyznačí sa x)	Bezprostredne predchádzajúce obdobie od 0 1 2 0 1 2
			do 1 2 2 0 1 2

Obchodné meno (názov) účtovnej jednotky

SWISS POST SOLUTIONS S.R.O.

Sídlo účtovnej jednotky

Ulica

PÚCHOVSKÁ

Číslo

1 6

PŠČ

Obec

8 3 1 0 6 BRATISLAVA


Číslo telefónu

0 2 /

Číslo faxu

0 2 /

E-mailová adresa

Zostavená dňa: 0 3 . 0 2 . 2 0 1 4	Podpisový záznam osoby zodpovednej za vedenie účtovníctva:	Podpisový záznam osoby zodpovednej za zostavenie účtovnej závierky:	Podpisový záznam člena štatutárneho orgánu účtovnej jednotky alebo fyzickej osoby, ktorá je účtovnou jednotkou: 
Schválená dňa: . . 2 0			

Záznamy daňového úradu

Miesto pre evidenčné číslo

Odtlačok prezentačnej pečiatky daňového úradu



Ozna- čenie a	STRANA AKTÍV b	Číslo riadku c	Bežné účtovné obdobie		Bezprostredne predchádzajúce účtovné obdobie
			1	2	
			Brutto - časť 1	Netto	Netto
	SPOLU MAJETOK r. 002 + r. 030 + r. 061	001	3 3 1 3 8 5 9	1 1 8 8 8 2 9	
			2 1 2 5 0 3 0		1 2 7 8 5 6 4
A.	Neobežný majetok r. 003 + r. 011 + r. 021	002	2 6 3 0 6 6 5	5 0 7 8 4 0	
			2 1 2 2 8 2 5		6 3 0 7 4 2
A.I.	Dlhodobý nehmotný majetok súčet (r. 004 až r. 010)	003	6 1 4 6 2	4 6 3 7	
			5 6 8 2 5		7 6 4 1
A.I.1.	Aktivované náklady na vývoj (012) - /072, 091A/	004			
2.	Softvér (013) - /073, 091A/	005	6 1 4 6 2	4 6 3 7	
			5 6 8 2 5		7 6 4 1
3.	Oceniiteľné práva (014) - /074, 091A/	006			
4.	Goodwill (015) - /075, 091A/	007			
5.	Ostatný dlhodobý nehmotný majetok (019, 01X) - /079, 07X, 091A/	008			
6.	Obstarávaný dlhodobý nehmotný majetok (041) - 093	009			
7.	Poskytnuté preddavky na dlhodobý nehmotný majetok (051) - 095A	010			
A.II.	Dlhodobý hmotný majetok súčet (r. 012 až r. 020)	011	2 5 6 9 2 0 3	5 0 3 2 0 3	
			2 0 6 6 0 0 0		6 2 3 1 0 1
A.II.1.	Pozemky (031) - 092A	012			
2.	Stavby (021) - /081, 092A/	013	2 0 5 5 1 2 3	4 1 8 9 1 6	
			1 6 3 6 2 0 7		5 9 2 2 6 3
3.	Samostatné hnuťefné veci a súbory hnuťefných vecí (022) - /082, 092A/	014	5 1 4 0 8 0	8 4 2 8 7	
			4 2 9 7 9 3		3 0 8 3 8



Označenie a	STRANA AKTÍV b	Číslo riadku c	Bežné účtovné obdobie		Bezprostredne predchádzajúce účtovné obdobie	
			1	Brutto - časť 1		Netto 2
				Korekcia - časť 2		Netto 3
4.	Pestovateľské celky trvalých porastov (025) - /085, 092A/	015				
5.	Základné stádo a ľahné zvieratá (026) - /086, 092A/	016				
6.	Ostatný dlhodobý hmotný majetok (029, 02X, 032) - /089, 08X, 092A/	017				
7.	Obstarávaný dlhodobý hmotný majetok (042) - 094	018				
8.	Poskytnuté preddavky na dlhodobý hmotný majetok (052) - 095A	019				
9.	Opravná položka k nadobudnutému majetku (+/- 097) +/- 098	020				
A.III.	Dlhodobý finančný majetok súčet (r. 022 až r. 029)	021				
A.III.1.	Podielové cenné papiere a podiely v dcérskej účtovnej jednotke (061) - 096A	022				
2.	Podielové cenné papiere a podiely v spoločnosti s podstatným vplyvom (062) - 096A	023				
3.	Ostatné dlhodobé cenné papiere a podiely (063, 065) - 096A	024				
4.	Pôžičky účtovnej jednotke v konsolidovanom celku (066A) - 096A	025				
5.	Ostatný dlhodobý finančný majetok (067A, 069, 06XA) - 096A	026				
6.	Pôžičky s dobou splatnosti najviac jeden rok (066A, 067A, 06XA) - 096A	027				
7.	Obstarávaný dlhodobý finančný majetok (043) - 096A	028				



Označenie a	STRANA AKTÍV b	Číslo riadku c	Bežné účtovné obdobie		Bezprostredne predchádzajúce účtovné obdobie	
			1	2		3
			Brutto - časť 1	Netto		
			Korekcia - časť 2			
8.	Poskytnuté preddavky na dlhodobý finančný majetok (053) - 095A	029				
B.	Obežný majetok r. 031 + r. 038 + r. 046 + r. 055	030	6 0 4 5 6 0	6 0 2 3 5 5		
			2 2 0 5		6 0 3 2 6 1	
B.I.	Zásoby súčet (r. 032 až r. 037)	031				
B.I.1.	Materiál (112, 119, 11X) - /191, 19X/	032				
2.	Nedokončená výroba a polotovary vlastnej výroby (121, 122, 12X) - /192, 193, 19X/	033				
3.	Výrobky (123) - 194	034				
4.	Zvieratá (124) - 195	035				
5.	Tovar (132, 133, 13X, 139) - /196, 19X/	036				
6.	Poskytnuté preddavky na zásoby (314A) - 391A	037				
B.II.	Dlhodobé pohľadávky súčet (r. 039 až r. 045)	038				
B.II.1.	Pohľadávky z obchodného styku (311A, 312A, 313A, 314A, 315A, 31XA) - 391A	039				
2.	Čistá hodnota zákazky (316A)	040				
3.	Pohľadávky voči dcérskej účtovnej jednotke a materskej účtovnej jednotke (351A) - 391A	041				
4.	Ostatné pohľadávky v rámci konsolidovaného celku (351A) - 391A	042				