



Dodatok správy audítora

o overení súladu výročnej správy s účtovnou závierkou
spoločnosti ku dňu 31.3.2014
v zmysle zákona č. 540/2007 Z.z. § 23 odsek 5

Štatutárnemu orgánu spoločnosti

INVESTEX GROUP, s.r.o.



I. Overili sme účtovnú závierku spoločnosti INVESTEX GROUP, s.r.o. („Spoločnosť“) k 31. marcu 2014, uvedenú na stranách 8 - 17, ku ktorej sme dňa 30.09.2014 vydali správu nezávislého audítora a v ktorej sme vyjadrili svoj názor v nasledujúcom znení:

Názor

Podľa nášho názoru, účtovná závierka poskytuje pravdivý a verný obraz finančnej situácie Spoločnosti k 31. marcu 2014 a výsledku jej hospodárenia za rok končiaci k uvedenému dátumu v súlade so zákonom o účtovníctve.

II. Overili sme súlad výročnej správy s vyššie uvedenou účtovnou závierkou.

Za správnosť zostavenia výročnej správy je zodpovedný štatutárny orgán Spoločnosti. Našou úlohou je overiť súlad výročnej správy s účtovnou závierkou a na základe toho vydať dodatok správy audítora o súlade výročnej správy s účtovnou závierkou.

Overenie sme uskutočnili v súlade s Medzinárodnými auditorskými štandardami. Tieto štandardy požadujú,

aby audítor naplánoval a vykonal overenie tak, aby získal primerané uistenie, že informácie uvedené vo výročnej správe, ktoré sú predmetom zobrazenia v účtovnej závierke, sú vo všetkých významných súvislostiach v súlade s príslušnou účtovnou závierkou.

Informácie uvedené vo výročnej správe na stranách 8 – 17 sme posúdili s informáciami uvedenými v účtovnej závierke k 31. marcu 2014. Iné údaje a informácie, ako účtovné informácie získané z účtovnej závierky a účtovných kníh sme neoverovali. Sme presvedčení, že vykonané overovanie poskytuje dostatočný a vhodný základ pre môj názor.

Podľa nášho názoru sú účtovné informácie uvedené vo výročnej správe spoločnosti INVESTEX GROUP, s.r.o. v súlade s účtovnou závierkou k 31. marcu 2014.

RENTABIL BRATISLAVA s.r.o.
Vranovská 6, 851 01 Bratislava, licencia SKAu 81
Obchodný register BA I, Oddiel s.r.o., 8024/B

Ing. Martin Rebro
Certifikovaný audítor
Licencia SKAu 776

V Bratislave dňa 30.09.2014



**VÝROČNÁ SPRÁVA ZA
HOSPODÁRSKY ROK 2013/2014
/01.04.2013 – 31.03.2014/**

Vyhotovená dňa:29.09.2014.....

Prerokovaná dňa:

Podpis člena štatutárneho orgánu účtovnej jednotky:

.....

Vladimír Barboráš

Podpis osoby zodpovednej za vyhotovenie výročnej správy:

.....

Martina Bellová

Sídlo

Mostová 2, 811 02 Bratislava

Prevádzka

Na Štepnici 1379/1, 960 01 Zvolen

IČO

360 34 665

Deň zápisu do Obchodného registra SR

18.2.1999

Právna forma

Spoločnosť s ručením obmedzeným

Označenie zápisu v Obchodnom registri

Zapísaná v obchodnom registri Okresného súdu Bratislava I.,
oddiel: Sro, vložka číslo 96936/B

1. CHARAKTERISTIKA SPOLOČNOSTI

Spoločnosť INVESTEX GROUP, s.r.o., so sídlom Mostová 2, Bratislava, bola založená spoločenskou zmluvou zo dňa 1. februára 1999. Vznikla zápisom do Obchodného registra Okresného súdu Banská Bystrica 18. februára 1999. Spoločníkmi a zároveň konateľmi spoločnosti sú Ing. Anton Barboráš a pán Vladimír Barboráš. Spoločnosť zastupuje a podpisuje za ňu každý konateľ samostatne.

Základné imanie spoločnosti bolo pri založení 19 916 € (600 tis. Sk) a tvoril ho peňažný vklad spoločníkov Ing. Antona Barboráša a Vladimíra Barboráša. Na základnom imaní sa podieľali rovnakým podielom vo výške 50%. Štruktúra vlastníkov je rovnaká aj v súčasnosti. V roku 2000 došlo k navýšeniu základného imania na 414 924 € (12 500 tis. Sk) peňažným vkladom. V roku 2003 došlo k opätovnému zvýšeniu základného imania, ktoré dosiahlo hodnotu 730 268 € (22 000 tis. Sk).

Spoločnosť vznikla s hlavným zameraním na oblasť energetiky, obchodnú a stavebnú činnosť. Ešte v priebehu roku 1999 sa popri týchto činnostiach začalo profilovať železničné zasielateľstvo.

V snahe poskytovať svojim zákazníkom čo najkomplexnejší a najkvalitnejší rozsah dodávok a služieb získala spoločnosť v roku 2002 certifikát riadenia kvality podľa ISO 9001:2000 od certifikačnej spoločnosti DET NORSKE VERITAS. Systém riadenia kvality podľa ISO 9001:2000 zaväzuje spoločnosť ku každému zákazníkovi pristupovať nadštandardne. Cieľom prístupu spoločnosti je pomocou poskytovanej služby resp. dodávky ovplyvňovať aj budúce rozhodnutia zákazníka ako o svojom potenciálnom dodávateľovi.

V novembri 2005 sa spoločnosť presťahovala do nových priestorov Na Štepnici 1, Zvolen. Sídlom spoločnosti je v obchodnom registri zmenené od 16. novembra 2005.

V decembri 2005 získala spoločnosť od certifikačnej spoločnosti QSCert, spol. s r.o. certifikát enviromentálneho manažmentu podľa ISO 14001:2004 v oblasti obchodných činností, ktorý bol v apríli 2006 rozšírený na všetky činnosti spoločnosti.

V marci 2007 získala spoločnosť certifikát na systém manažérstva BOZP podľa normy OHSAS 18001:2007. Tieto dve oblasti certifikovala organizácia QS Cert s.r.o. Zvolen.

V súčasnosti už má spoločnosť integrovaný systém manažérstva, ktorý zahŕňa oblasť kvality, environmentu a BOZP.

Spoločnosť v hospodárskom roku 2013/2014 úspešne prešla reštrukturalizáciou. Reštrukturalizačné konanie bolo začaté uznesením Okresného súdu Banská Bystrica zo dňa 20.06.2013, ktoré bolo uverejnené v Obchodnom vestníku SR č. OV122/2013 zo dňa 26.06.2013. Následne dňa 15.07.2013 bola súdom povolená reštrukturalizácia, ktorá bola uverejnená v Obchodnom vestníku SR č. OV138/2013 zo dňa 19.07.2013 a bol ustanovený reštrukturalizačný správca HMG Recovery, k.s. . Reštrukturalizácia bola úspešne ukončená uznesením Okresného súdu Banská Bystrica dňa 16.01.2014, ktoré bolo uverejnené v Obchodnom vestníku SR č. OV 16/2014 zo dňa 24.01.2014.

Aktuálne je spoločnosť pod dozornou správou až do úplného splnenia reštrukturalizačného plánu, ktorý je do roku 2018. . Dozornú správu nad spoločnosťou vykonáva dozorný správca HMG Recovery, k.s.

Železničné zasielateľstvo

Je zamerané na poskytovanie zasielateľských služieb v medzinárodnej a vnútroštátnej železničnej preprave pre rôznych zákazníkov, vrátane najvýznamnejších spoločností v oblasti chemického, stavebného a automobilového priemyslu. Väčšinu železničných preprav realizuje naša spoločnosť prostredníctvom súkromných železničných dopravcov, v zahraničí však využívame aj štátne železnice, s ktorými udržiavame nadštandardnú úroveň spolupráce.

Železničná špedícia je zameraná na prepravy vstupných surovín pre energetiku, chemický a spracovateľský priemysel; hotových výrobkov a komponentov. Dôležitou súčasťou železničných preprav je preprava substrátov na výrobu stavebných materiálov ako aj prepravy poľnohospodárskych produktov. Železničný terminál v Trnave je v súčasnosti využívaný na deponovanie vozňov a neskôr ho plánujeme využívať ako železničné prekladisko.

Cestné zasielateľstvo

Ponuka zasielateľských služieb v cestnej a kombinovanej doprave predstavuje zabezpečenie medzinárodnej a vnútroštátnej kamiónovej, kontajnerovej a kombinovanej dopravy. Cestné zasielateľstvo v rámci Slovenska, EÚ, ako aj mimo krajín EÚ zabezpečujú skúsení špeditéri prevádzky Košice a Žiliny. Spoločnosť poskytuje komplexné riešenie prepravy tovaru od odosielateľa až ku príjemcovi. Pri zabezpečovaní cestných preprav spolupracujeme s osvedčenými, kvalitnými a skúsenými dopravcami, ktorých spoľahlivosť je neustále kontrolovaná a vyhodnocovaná.

Inžiniersko - dodávateľská činnosť

Činnosť je zameraná na dodávky energetických stavieb, technologických celkov pozemných stavieb formou „na kľúč“, rekonštrukcie a plynofikácie kotolní, realizáciu odovzdávacích staníc tepla, teplovodov, parovodov, chemické úpravné vôd, kogeneračné zdroje a špeciálne technologické celky. K dodávaným dielam zabezpečujeme vypracovanie štúdií, zadaní alebo projektov, podľa požiadaviek zákazníka. Dôležitou službou pre zákazníka je inžinierska činnosť, v rámci ktorej zabezpečujeme vyjadrenia dotknutých verejnoprávných orgánov pre stavebné povolenie, alebo podklad pre kolaudačné konanie. Cieľom tejto služby je zúženie orientácie zákazníka len na kontrolu priebehu výstavby z pohľadu dohodnutej časovej postupnosti a kvality realizovaného diela.

Dodávateľská činnosť

Významným artiklom dodávok našej spoločnosti sú chemikálie pre energetiku a ostatné priemyselné využitie. Veľká časť našich dodávok je smerovaná pre potreby železníc, do elektrární, do teplárenských a do vodárenských podnikov, ktoré patria k našim rozhodujúcim zákazníkom. Medzi najvýznamnejšie ostatné dodávané komodity patria špeciálne mazivá a priemyselné čističe, elektrotechnické výrobky a palivá.

V rámci všetkých činností spoločnosti dochádza k vzájomnej previazanosti vzťahov, ktoré vznikajú pri jednotlivých činnostiach. Tie sú dôležité z hľadiska prepojenosti väzieb so zákazníkmi, ktorým poskytujeme zasielateľské služby, inžiniersko-dodávateľské služby a zároveň vieme odoberať časť ich produkcie.

Prioritou je stabilizácia zasielateľských činností cielenou obchodnou a cenovou politikou a kvalitnými informáciami o prepravnom trhu. Cieľom spoločnosti pri zabezpečovaní železničných preprav je vyvíjať aktivity na ich podporu a zvýhodnenie v porovnaní s cestnou prepravou a individuálnym prístupom neustále rozširovať okruh trvalých partnerov. Priebežné sledovanie prepravy a avizovanie našim zákazníkom kde sa ich tovar práve nachádza je určitým nadštandardom, ktorým sa snažíme ponúknuť našim zákazníkom viac ako naša konkurencia.

Spoločnosť má svoje sídlo v Bratislave, v rámci Slovenska má prevádzku vo Zvolene, Na Štepnici 1379/1 a vysunuté pracoviská v Košiciach, v Žiline a v Trnave. V zahraničí nemá naša spoločnosť zriadenú žiadnu organizačnú zložku.

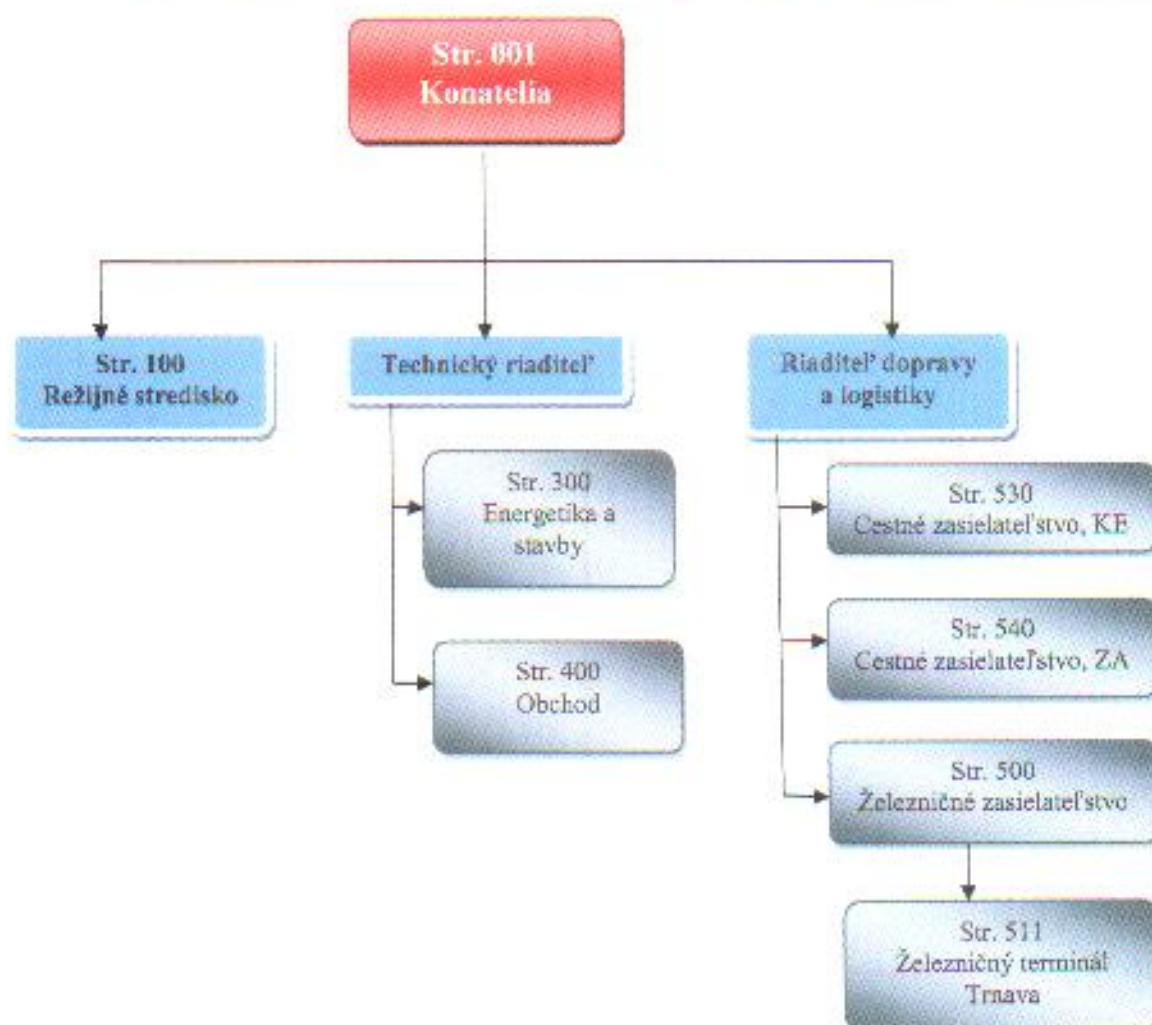
2. ŠTRUKTÚRA SPOLOČNOSTI

Majiteľmi a zároveň konateľmi spoločnosti INVESTEX GROUP, s.r.o. sú p. Ing. Anton Barboráš a p. Vladimír Barboráš. Základné imanie k 31. marcu 2014 predstavuje čiastku 730 268 EUR.

K 31. marcu 2014 tvorili spoločnosť nasledovné strediská:

- Stredisko 001 – konatelia
- Stredisko 100 – režijné stredisko
- Stredisko 300 – energetika a stavby (inžiniersko-dodávateľská činnosť)
- Stredisko 400 – obchod (dodávateľské služby)
- Stredisko 500 – železničné zasielateľstvo (doprava a logistika)
- Stredisko 511 – železničný terminál (prevádzka Trnava)
- Stredisko 530 – cestné zasielateľstvo – (doprava a logistika, prevádzka Košice)
- Stredisko 540 – cestné zasielateľstvo – (doprava a logistika, prevádzka Žilina)

Vzájomné väzby v rámci spoločnosti sú znázornené v nasledovnej organizačnej schéme:



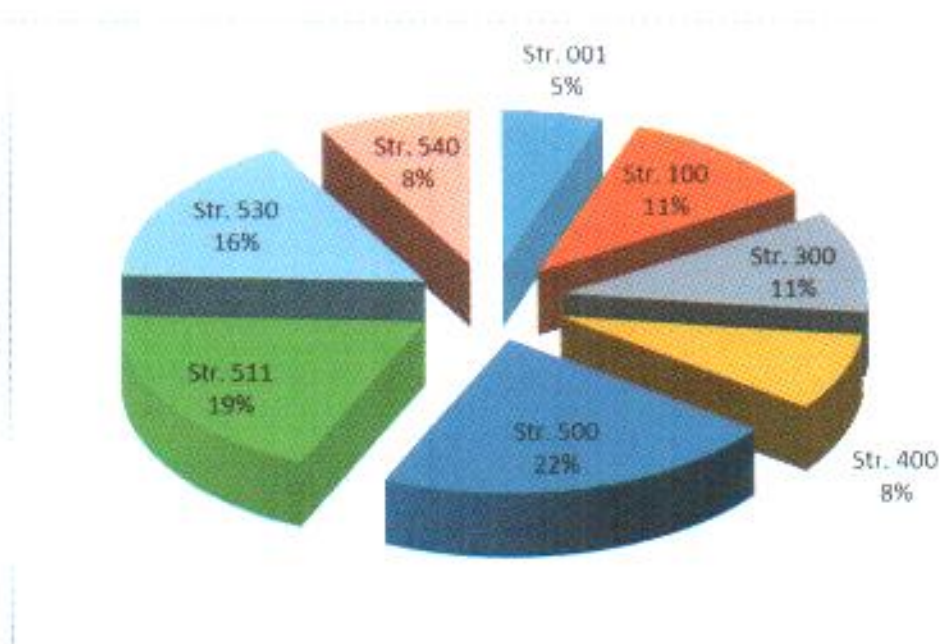
Ekonomické, právne a informačné služby sú zabezpečované prostredníctvom outsourcingu.

Štruktúra zamestnancov

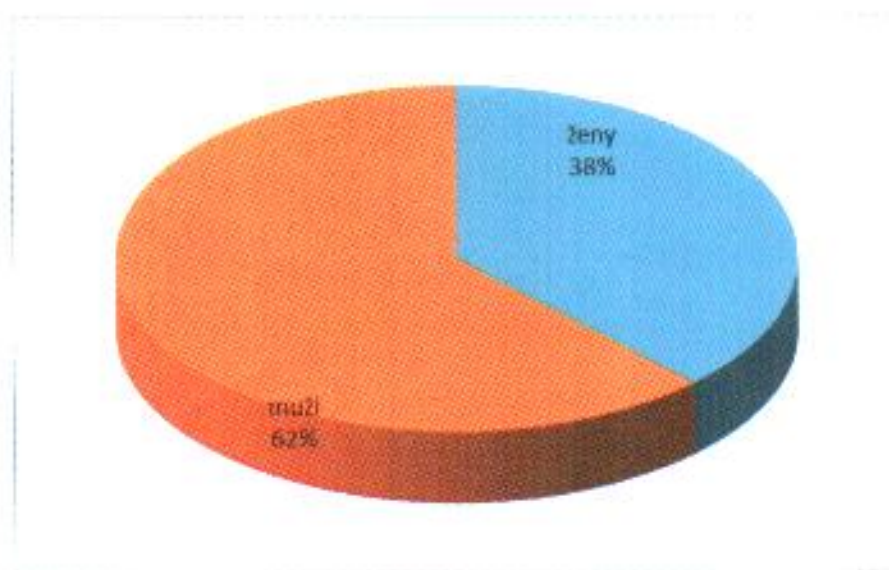
Spoločnosť k 31. marcu 2014 zamestnávala 37 zamestnancov, z toho bolo 28 zamestnancov na trvalý pracovný pomer, z ktorých 3 zamestnankyne sú na rodičovskej dovolenke a 9 zamestnanci pracujúci na dohody o prácach mimo pracovného pomeru. Z uvedeného počtu zamestnancov bolo 23 mužov a 14 žien.

Priemerný mesačný zárobok z celkových vyplatených miezd dosiahol v roku 2013/2014 výšku 941,01 EUR, čo predstavuje 2,5%-ný pokles oproti roku 2012/2013.

Štruktúru zamestnancov podľa ich počtu na jednotlivých strediskách znázorňuje nasledujúci graf:



Štruktúra zamestnancov podľa pohlavia:



Veková štruktúra zamestnancov na hlavný pracovný pomer:

Veková štruktúra zamestnancov k 31.3.2014	2013/2014
do 20 rokov	0
20 - 29 rokov	4
30 - 39 rokov	14
40 - 49 rokov	6
50 - 59 rokov	2
nad 60 rokov	2
Spolu:	28

V nasledujúcej tabuľke uvádzame prehľad vývoja stavu zamestnancov za jednotlivé roky ako aj plán na budúci hospodársky rok 2014/2015.

	Vývoj stavu zamestnancov k poslednému dňu účtovného obdobia												
	K 31.12.2002	K 31.12.2003	K 31.12.2004	K 31.03.2005	K 31.03.2007	K 31.03.2005	K 31.3.2009	K 31.3.2010	K 31.3.2011	K 31.3.2012	K 31.3.2013	K 31.3.2014	Plán K 31.03.2015
Celkový stav	49	49	50	51	37	58	58	52	51	53	34	37	37
T-P	41	43	40	50	77	70	50	52	43	42	29	28	28
Výroba	8	8	20	3	20	10	0	0	0	0	0	0	0
Ženy	22	22	21	23	32	31	23	22	24	25	15	14	14
Vuži	27	27	48	38	65	67	35	30	27	28	19	23	23

3. Výsledky hospodárenia

Spoločnosť INVESTEX GROUP, s.r.o. dosiahla v roku 2013/2014 nasledovné hospodárske výsledky. Údaje za účtovné obdobia sú uvedené v celých EUR. Údaje za rok 2012/13 sa týkajú obdobia 1.4.2012 – 31.03.2013 a údaje za rok 2013/14 sa týkajú obdobia 1.4.2013 – 31.03.2014.

Individuálny výkaz ziskov a strát za rok 2013/2014 (obdobie 1.4.2013-31.3.2014)

Č.r.	TEXT	2013/14	2012/13
		1	2
1	I. Tržby za predaj tovaru	1 571 975	7 284 742
2	A. Náklady vynaložené na obstaranie predaného tovaru	1 369 163	6 777 452
3	OBCHODNÁ MARŽA (r.1 - 2)	202 792	507 290
4	II. VÝROBA r. 5 + 6 + 7	7 972 721	6 677 880
5	II.1.Tržby z predaja vlastných výrobkov a služieb	7 972 721	6 677 880
6	I.2.Zmena stavu vnútroorganizačných zásob	0	0
7	I.3.Aktivácia	0	0
8	B. VÝROBNÁ SPOTREBA r. 9 + 10	7 344 587	5 976 645
9	B.1. Spotreba materiálu, energie a ostatných neskladovateľných dodávok	174 893	174 057
10	B.2. Služby	7 169 694	5 802 588
11	PRIDANÁ HODNOTA r. 3 + 4 - 8	630 926	1 208 565
12	C. OSOBNÉ NÁKLADY r. 13 až 16	490 628	544 963
13	C.1. Mzdové náklady	357 574	396 689
14	C.2. Odmeny členom orgánov spoločnosti a družstva	0	0
15	C.3. Náklady na sociálne zabezpečenie	121 355	131 692
16	C.4. Sociálne náklady	11 699	16 602
17	D. Dane a poplatky	72 157	52 387
18	E. Odpisy dlhodobého nehmotného majetku a dlhodobého hmotného majetku	97 956	107 811
19	III. Tržby z predaja dlhodobého majetku a materiálu	4	36
20	F. Zostatková cena predaného dlhodobého majetku a predaného materiálu	0	236
21	G. Tvorba a zúčtovanie opravných položiek k pohľadávkam	288 594	718 955
22	IV. Ostatné výnosy z hospodárskej činnosti	452 849	5 623 398
23	H. Ostatné náklady na hospodársku činnosť	195 903	5 292 552
24	V. Prevod výnosov z hospodárskej činnosti	0	0
25	I. Prevod nákladov na hospodársku činnosť	0	0
26	VÝSLEDOK HOSPODÁRENIA Z HOSPODÁRSKEJ ČINNOSTI r. 11-12-17-18+19-20-21+22-23+/-24-/+25	140 241	116 035
27	VI. Tržby z predaja cenných papierov a podielov	0	1 592 000
28	J. Predané cenné papiere a podiely	0	1 581 164
29	VII. VÝNOSY Z DLHODOBÉHO FINANČNÉHO MAJETKU r.30+31+32	0	87 426
30	VII.1. Výnosy z cenných papierov a podielov v dcárskej účtovnej jednotke a v spoločnosti s podstatným vplyvom	0	87 426
31	2. Výnosy z ostatných dlhodobých cenných papierov a podielov	0	0
32	3.Výnosy z ostatného dlhodobého finančného majetku	0	0
33	VIII. VÝNOSY Z KRÁTKODOBÉHO FINANČNÉHO MAJETKU	0	0
34	K. Náklady na krátkodobý finančný majetok	0	0
35	X. Výnosy z precenenia cenných papierov a výnosy z derivát. operácií	0	0

Č.r.	TEXT	2013/14	2012/13
36	L. Náklady na preceňenie cenných papierov a náklady na derivátové operácie	0	0
37	M. Tvorba a zúčtovanie opravných položiek k finančnému majetku	0	0
38	X. Výnosové úroky	414	902
39	N. Nákladové úroky	31 776	109 007
40	XI. Kurzové zisky	24 340	15 814
41	O. Kurzové straty	23 430	6 092
42	XI. Ostatné výnosy z finančnej činnosti	940	0
43	P. Ostatné náklady na finančnú činnosť	9 043	28 240
44	XIII. Prevod finančných výnosov (-)	0	0
45	R. Prevod finančných nákladov (-)	0	0
46	VÝSLEDOK HOSPODÁRENIA Z FINANČNEJ ČINNOSTI	-38 555	-28 361
47	VÝSLEDOK HOSPODÁRENIA Z BEŽNEJ ČINNOSTI PRED ZDANENÍM r. 26 + r. 46	101 688	86 674
48	S. Daň z príjmov z bežnej činnosti r. 49+50	71 942	138 366
49	S.1. – splatná	4	9
50	S.2. – odložená	71 938	138 357
51	VÝSLEDOK HOSPODÁRENIA Z BEŽNEJ ČINNOSTI PO ZDANENÍ r. 47 – r. 48	29 744	-51 692
52	XIV. Mimoriadne výnosy	1 602 336	0
53	T. Mimoriadne náklady	0	0
54	VÝSLEDOK HOSPODÁRENIA Z MIMORIADNEJ ČINNOSTI PRED ZDANENÍM r. 52 – r. 53	1 602 336	0
55	U. Daň z príjmu z mimoriadnej činnosti r. 56+r. 57	0	0
56	U.1. – splatná	0	0
57	U.2. – odložená	0	0
58	VÝSLEDOK HOSPODÁRENIA Z MIMORIADNEJ ČINNOSTI PO ZDANENÍ r. 54-r. 55	1 602 336	0
59	VÝSLEDOK HOSPODÁRENIA ZA ÚČTOVNÉ OBDOBIE PRED ZDANENÍM (+/-) r. 47 + r. 54	1 704 022	86 674
60	V. Prevod podielov na výsledku hospodárenia spoločnosti	0	0
61	VÝSLEDOK HOSPODÁRENIA ZA ÚČTOVNÉ OBDOBIE PO ZDANENÍ (+/-) r. 51+58-60	1 632 080	-51 692

Individuálna súvaha za rok 2013/2014 (obdobie 1.4.2013-31.3.2014)

Č.r.	Aktíva	2013/14	2012/13
		1	2
1	SPOLU MAJETOK r. 2 + 30 + 61	8 248 898	10 603 303
2	A. NEOBEŽNÝ MAJETOK r. 3 + 11 + 21	1 800 613	1 879 337
3	A.I. DLHODOBÝ NEHMOTNÝ MAJETOK r. 4 až 10	409	1 534
4	1. Aktivované náklady na vývoj	0	0
5	2. Softvér	409	1 534
6	3. Licenčné práva	0	0
7	4. Goodwill	0	0
8	5. Ostatný dlhodobý nehmotný majetok	0	0
9	6. Obstarávaný dlhodobý nehmotný majetok	0	0
10	7. Poskytnuté preddávky na dlhodobý nehmotný majetok	0	0
11	A.II. DLHODOBÝ HMOTNÝ MAJETOK r. 12 až 20	497 061	593 892
12	1. Pozemky	631	631
13	2. Stavby	1 661	1 793
14	3. Samostatné hnuteľné veci a súbory hrnuteľných vecí	494 316	590 403
15	4. Pestovateľské celky trvalých porastov	0	0
16	5. Základné stádo a ťažné zvieratá	0	0
17	6. Ostatný dlhodobý hmotný majetok	453	1 065
18	7. Obstarávaný dlhodobý hmotný majetok	0	0
19	8. Poskytnuté preddávky na dlhodobý hmotný majetok	0	0
20	9. Opravná položka k nadobudnutému majetku	0	0
21	A.III. DLHODOBÝ FINANČNÝ MAJETOK r. 22 až 29	1 303 143	1 283 911
22	1. Podielové cenné papiere a podiely v dcérskej účtovnej jednotke	512 101	492 969
23	2. Podielové cenné papiere a podiely v spoločnosti s podstatným vplyvom	0	0
24	3. Ostatné dlhodobé cenné papiere a podiely	0	0
25	4. Pôžičky účtovnej jednotke v konsolidovanom celku	791 042	790 942
26	5. Ostatný dlhodobý finančný majetok	0	0
27	6. Pôžičky s obcou splatnosti najviac jeden rok	0	0
28	7. Obstarávaný dlhodobý finančný majetok	0	0
29	8. Poskytnuté preddávky na dlhodobý finančný majetok	0	0
30	B. OBEŽNÝ MAJETOK r. 31 + 38 + 46 + 55	6 106 576	8 288 141
31	B.I. ZÁSoby r. 32 až 37	43 255	58 323
32	1. Materiál	14 201	22 228
33	2. Nedokončená výroba a colotovary	0	0
34	3. Výrobky	0	0
35	4. Zvieratá	0	0
36	5. Tovar	29 054	36 095
37	6. Poskytnuté preddávky na zásoby	0	0
38	B.II. DLHODOBÉ POHLADÁVKY r. 39 až 45	373	0
39	1. Pohľadávky z obchodného styku	0	0
40	2. Čistá hodnota zákazky	373	0
41	3. Pohľadávky voči dcérskej účtovnej jednotke a materskej účtovnej jednotke	0	0

Č.r.	Aktiva	2013/14	2012/13
		1	2
42	4. Ostatné pohľadávky v rámci konsolidovaného celku	0	0
43	5. Pohľadávky voči spoločníkom, členom a združeniu	0	0
44	6. Iné pohľadávky	0	0
45	7. Odložená daňová pohľadávka	0	0
46	B.III. KRÁTKODOBÉ POHLADÁVKY r. 47 až 54	5 985 999	5 083 247
47	1. Pohľadávky z obchodného styku	5 556 119	7 702 161
48	2. Čistá hodnota zákazky	0	0
49	3. Pohľadávky voči doárskej ÚJ a materskej ÚJ	0	0
50	4. Ostatné pohľadávky v rámci konsolidovaného celku	0	0
51	5. Pohľadávky voči spoločníkom, členom a združeniu	26 908	0
52	6. Sociálne poistenie	0	0
53	7. Daňové pohľadávky a dotácie	231 396	268 363
54	8. Iné pohľadávky	171 576	92 703
55	B.IV. FINANČNÉ ÚČTY r. 56 až 60	76 949	164 571
56	1. Peniaze	1 089	1 977
57	2. Účty v bankách	75 850	162 594
58	3. Účty v bankách s dobou viazanosti dlhšou ako jeden rok	0	0
59	4. Krátkodobý finančný majetok	0	0
60	5. Obstarávaný krátkodobý finančný majetok	0	0
61	C. ČASOVÉ ROZLIŠENIE r. 62 až 65	341 709	437 825
62	1. Náklady budúcich období dlhodobé	0	0
63	2. Náklady budúcich období krátkodobé	7 443	25 294
64	3. Príjmy budúcich období dlhodobé	0	0
65	4. Príjmy budúcich období krátkodobé	334 266	412 531

Č.r.	Pasiva	2013/14	2012/13
		1	2
66	SPOLU VLASTNÉ IMANIE A ZÁVÄZKY r. 67 + 68 + 119	8 248 898	10 603 303
67	A. VLASTNÉ IMANIE r. 68 + 73 + 80 + 84 + 87	3 649 952	2 362 794
68	A.I. ZÁKLADNÉ IMANIE r. 69 až 72	730 268	730 268
69	1. Základné imanie	730 268	730 268
70	2. Vlastné akcie a vlastné obchodné podiely	0	0
71	3. Zmena základného imania	0	0
72	4. Pohľadávky za upísané vlastné imanie	0	0
73	A.II. KAPITÁLOVÉ FONDY r. 74 až 79	-812 958	-832 090
74	1. Emisné ážio	0	0
75	2. Ostatné kapitálové fondy	0	0
76	3. Zákonný rezervný fond (Nedeliteľný fond) z kapitálových vkladov	0	0
77	4. Oceňovacie rozdiely z precenenia majetku a záväzkov	-812 958	-832 090
78	5. Oceňovacie rozdiely z kapitálových účastí	0	0
79	6. Oceňovacie rozdiely z precenenia pri solynutí a rozdelení	0	0
80	A.III. FONDY ZO ZISKU r. 81 až 83	73 027	73 027
81	1. Zákonný rezervný fond	73 027	73 027
82	2. Nedeliteľný fond	0	0

Č. r.	Pasiva	2013/14	2012/13
		1	2
83	3. Štatutárne fondy a ostatné fondy	0	0
84	A.IV. VÝSLEDOK HOSPODÁRENIA MINULÝCH ROKOV r. 85 - 86	2 027 535	2 443 281
85	1. Nerozocelený zisk minulých rokov	2 027 535	2 443 281
86	2. Neuhradená strata minulých rokov	0	0
87	A.V. VÝSLEDOK HOSPODÁRENIA ZA ÚČTOVNÉ OBDOBIE (r. 1 - (r. 88 + 73 - 80 + 84 + 88 + 121))	1 832 080	-51 692
88	B. ZÁVÄZKY r. 89 + 84 + 108 + 117 + 118	4 576 828	8 119 323
89	B.I. REZERVY r. 90 až 93	85 159	339 196
90	1. Rezervy zákonné d'hodobé	0	0
91	2. Rezervy zákonné krátkodobé	85 159	339 196
92	3. Ostatné d'hodobé rezervy	0	0
93	4. Ostatné krátkodobé rezervy	0	0
94	B.II. DLHODOBÉ ZÁVÄZKY r. 95 až 105	569 920	496 125
95	1. D'hodobé záväzky z obchodného styku	0	0
96	2. Čistá hodnota zákazky	0	0
97	3. D'hodobé nevyfakturované dodávky	0	0
98	4. D'hodobé záväzky voči dcérskej ÚJ a materskej ÚJ	0	0
99	5. Ostatné dlhodobé záväzky v rámci konsolidovaného celku	0	0
100	6. D'hodobé prijaté preddavky	0	0
101	7. D'hodobé zmenky na úhradu	0	0
102	8. Výnosné dlhopisy	0	0
103	9. Záväzky zo sociálneho fondu	1 800	9 944
104	10. Ostatné dlhodobé záväzky	0	0
105	11. Ocolžený daňový záväzok	558 120	486 181
106	B.III. KRÁTKODOBÉ ZÁVÄZKY r. 107 až 116	548 620	3 648 246
107	1. Záväzky z obchodného styku	438 344	3 121 838
108	2. Čistá hodnota zákazky	0	0
109	3. Nevyfakturované dodávky	1 754	40
110	4. Záväzky voči dcérskej ÚJ a materskej ÚJ	0	0
111	5. Ostatné záväzky v rámci konsolidovaného celku	0	0
112	6. Záväzky voči spoločníkom a združeniu	16 688	119 075
113	7. Záväzky voči zamestnancom	40 325	32 156
114	8. Záväzky zo sociálneho poistenia	27 644	27 417
115	9. Daňové záväzky a dotácie	9 573	10 742
116	10. Ostatné záväzky	14 089	334 978
117	B.IV. Krátkodobé finančné výpomoci	0	0
118	B.V. BANKOVÉ ÚVERY r. 119 + 120	3 373 129	3 637 758
119	1. Bankové úvery dlhodobé	3 028 407	46 824
120	2. Bežné bankové úvery	346 722	3 590 932
121	C. ČASOVÉ ROZLIŠENIE r. 122 až 125	22 118	121 186
122	1. Výdavky budúcich období dlhodobé	0	0
123	2. Výdavky budúcich období krátkodobé	22 118	85 971
124	3. Výnosy budúcich období dlhodobé	0	0
125	4. Výnosy budúcich období krátkodobé	0	35 215

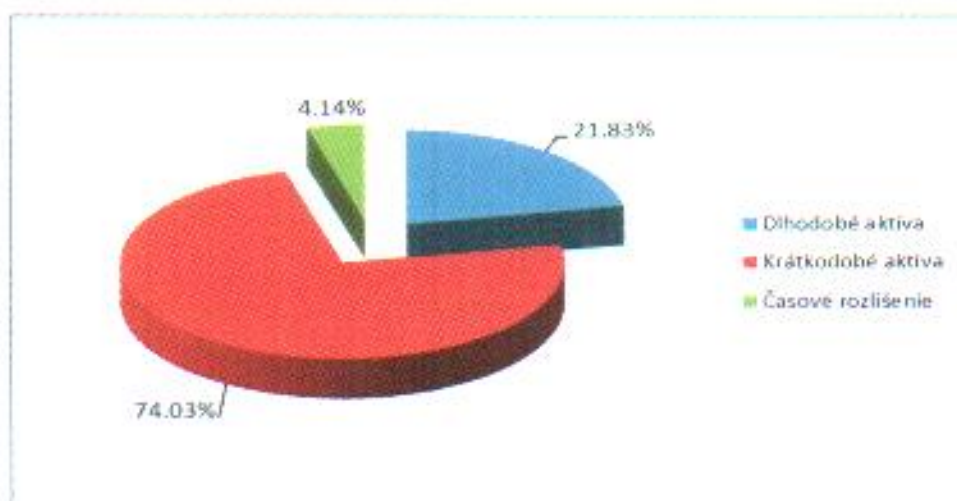
Štruktúra majetku a zdrojov

Celkový stav majetku spoločnosti dosiahol v roku 2013/2014 hodnotu 8 249 tis. € a v porovnaní s predchádzajúcim rokom 2012/2013 je nižší o 22,2%.

Dlhodobé aktíva tvoria z celkového objemu majetku 21,83%, oproti predchádzajúcemu roku poklesli o 4,19 %.

Krátkodobé aktíva tvoria z celkového objemu majetku 74,03 %. Oproti predchádzajúcemu roku poklesli o 26,3 %.

Štruktúru aktív zobrazuje graf :

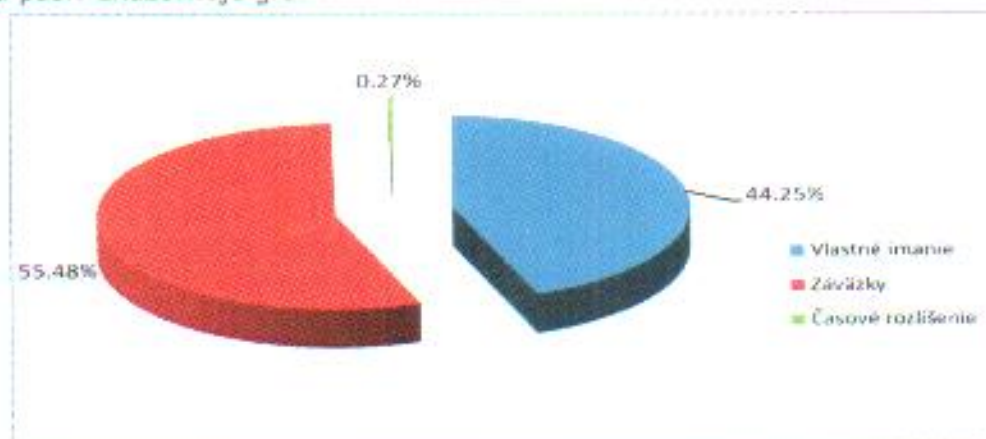


Vlastné imanie spoločnosti bolo k 31.3.2014 vykázané vo výške 3 649 952 € a tvorí 44,28 % z celkového objemu pasív. Oproti predchádzajúcemu roku sa zvýšilo o 54,48 %.

Základné imanie spoločnosti k 31. marcu 2014 predstavuje čiastku 730 268 €. Celková výška záväzkov je 4 576 828 € a tvoria 55,48 % pasív spoločnosti. Bankové úvery tvoria 73,70 % z celkových záväzkov.

Oproti predchádzajúcemu roku 2012/2013 sa podiel cudzích zdrojov na celkových pasívach znížil o 43,63 %. Krátkodobé záväzky sa znížili o 84,95 %. Pokles krátkodobých záväzkov bol spôsobený najmä úspešným ukončením reštrukturalizácie spoločnosti, ktorá bola ukončená schválením reštrukturalizačného plánu spoločnosti súdom, ktoré nadobudlo právoplatnosť dňa 25.1.2014. Bankové úvery sa znížili o 7,27 %.

Štruktúru pasív znázorňuje graf :



Štruktúra majetkových účastí spoločnosti k 31.3.2014 bola nasledovná:

Spoločnosť	Podiel (%)
I.G. Real, s.r.o.	100,00
INVESTEX, spol. s.r.o.	25,80

Hospodárenie INVESTEX GROUP, s.r.o.

Za účtovné obdobie roku 2013/2014 dosiahla spoločnosť hospodársky výsledok hrubý zisk z bežnej činnosti vo výške 101 686 EUR, čo je v porovnaní s rokom 2012/2013 nárast o 17,32 %.

Výsledok hospodárenia z hospodárskej činnosti sa dosiahol vo výške 140 241 EUR, čo predstavuje nárast o 21,91 % oproti roku 2012/2013.

Výsledok hospodárenia z mimoriadnej činnosti sa dosiahol vo výške 1 602 336 EUR, ktorý ovplyvnil najmä mimoriadny odpis záväzkov z titulu reštrukturalizácie spoločnosti.

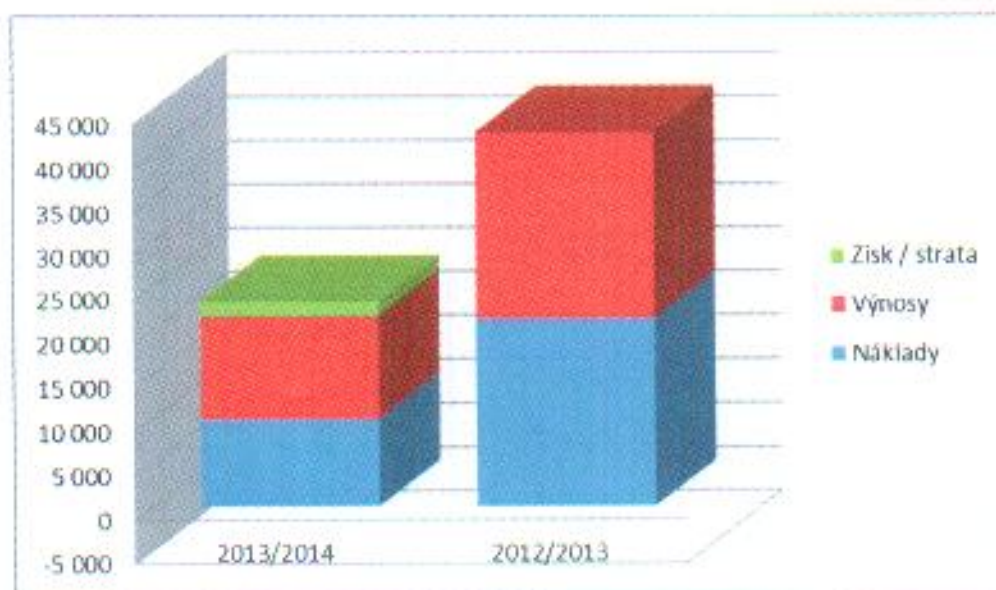
Čistý hospodársky výsledok spoločnosti, po zohľadnení prípočítateľných a odpočítateľných položiek a daňovej povinnosti, predstavuje zisk vo výške 1 632 080 EUR.

a/ vývoj hospodárenia

Vývoj nákladov, výnosov a výsledku hospodárenia za obdobie rokov 2012/2013 a 2013/2014 je v nasledovnej tabuľke:

Vývoj hospodárenia

tis. €	2013/2014	2012/2013
Náklady	9 993	21 334
Výnosy	11 625	21 282
Zisk	1 632	-52



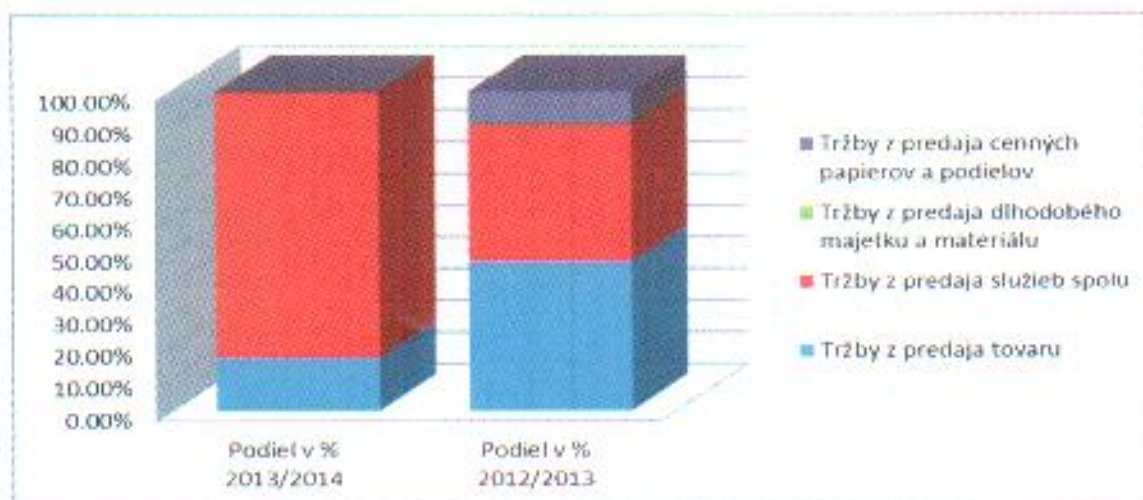
b/ hodnotenie tržieb

Celkové tržby v roku 2013/2014 boli dosiahnuté vo výške 9 544 700 tis. EUR, z toho tržby z predaja tovaru boli vo výške 1 572 tis. EUR a tržby z predaja služieb vo výške 7 973 tis. EUR. Oproti predchádzajúcemu roku je pokles celkových tržieb o 38,64% (6 010 tis. €). Tržby z predaja dlhodobého majetku a materiálu boli v zanedbateľnej výške, t.j. 4 EUR, tržby z predaja cenných papierov a podielov neboli žiadne.

Štruktúra položiek tržieb

Štruktúra tržieb k 31.3	Podiel v % 2013/2014	Podiel v % 2012/2013
Tržby z predaja tovaru	16.47%	46,83%
Tržby z predaja služieb spolu	83.53%	42,93%
železničné zaslateľstvo	69.68%	30,32%
cestné zaslateľstvo	11.43%	10,64%
Inžiniersko-dodávateľská činnosť	0.16%	0,91%
ostatné služby	2.27%	1,07%
Tržby z predaja dlhodobého majetku a materiálu	0.00%	0,00%
Tržby z predaja cenných papierov a podielov	0.00%	10,23%
Spolu	100.00%	100,00%

Od roku 2012 je zrejmá zmena štruktúry tržieb, čo znázorňuje uvedená tabuľka štruktúry tržieb ako aj grafické znázornenie, v prospech tržieb z predaja služieb. V predchádzajúcom hospodárskom roku dominoval predaj tovaru, ktorého nárast bol pozitívne ovplyvnený získaním obchodu na predaj náhradných dielov pre železničné lokomotivy a rozbehnutie obchodu s medeným drôtom. V hospodárskom roku 2013/2014 podiel tržieb z poskytovania služieb výrazne prevyšuje podiel tržieb z predaja tovaru, kým v predchádzajúcom roku bol takmer vyrovnaný. Tržby z poskytnutých služieb vzrástli oproti minulému roku o 19,39%. Podobnú štruktúru tržieb predpokladáme aj na budúci hospodársky rok 2014/2015.



c/ hodnotenie nákladov

Celkové náklady za rok 2013/2014 dosiahli výšku 9 993 tis. EUR, čo je v porovnaní s rokom 2012/2013 zníženie o 53,16 8,2 % (11 340 tis. EUR).

Celkové náklady vynaložené na predaný tovar dosiahli 1 369 tis. EUR a celková výrobná spotreba bola 7 344 tis. EUR.

Štruktúra položiek nákladov

Štruktúra nákladov k 31.3	Podiel v % 2013/2014	Podiel v % 2012/2013
Náklady na obstaranie predaného tovaru	13.70%	31.77%
Spotreba materiálu a energie	1.75%	0.82%
Náklady na opravy a udržiavania	0.60%	0.29%
Náklady na stavebnú činnosť	0.18%	0.16%
Náklady na prepravu	64.22%	24.67%
Náklady na nájomné	2.40%	1.00%
Náklady na ostatné služby	4.35%	1.08%
Osobné náklady	4.91%	2.55%
Dane a poplatky	0.72%	0.25%
Odpisy DHM a DNM	0.98%	0.51%
Náklady na opravné položky k pohľadávkam	2.87%	3.37%
Finančné náklady	0.64%	8.08%
Ostatné náklady	2.68%	25.45%
Spolu:	100.00%	100.00%

1. Udalosti osobitného významu, ktoré nastali po skončení účtovného obdobia

Po skončení účtovného obdobia nenastali udalosti osobitného významu, ktoré by ovplyvnili skutočnosti vykazované v účtovnej závierke za rok 2013/2014.

Po skončení účtovného obdobia nastali zmeny v štatutárnom orgáne spoločnosti, kde na mimoriadnom valnom zhromaždení bol odvolaný jeden konateľ spoločnosti.

V spoločnosti bolo ešte počas účtovného obdobia hospodárskeho roku 2013/2014 začaté reštrukturalizačné konanie, ktoré bolo úspešne ukončené schválením reštrukturalizačného plánu súdom dňa 24.1.2014, a ktoré nadobudlo účinnosť 25.1.2014.

2. Náklady na činnosť v oblasti výskumu a vývoja

V súčasnosti spoločnosť nevyvíja výskumnú a vývojovú činnosť.

3. Nadobúdanie vlastných akcií, dočasných listov, obchodných podielov a akcií, dočasných listov a obchodných podielov

Spoločnosť v priebehu roka 2013/2014 nenadobudla žiadne nové akcie a obchodné podiely.

4. Návrh na rozdelenie zisku alebo vyrovnanie straty

Zisk dosiahnutý v roku 2013/2014 vo výške 1 632 080 EUR sa navrhuje vysporiadať nasledovne:

- Preúčtovanie na nerozdelený zisk minulých rokov v celkovej výške: 1 632 080 EUR.

4. Predpokladaný budúci vývoj činnosti spoločnosti

Spoločnosť v priebehu roka 2005 zmenila účtovný rok na hospodársky rok. Prvým hospodárskym rokom bolo obdobie od 1.4.2005 do 31.3.2006 (hosp. rok 2005/2006), následne od 1.4.2006 do 31.3.2007 – (hosp. rok 2006/2007), od 1.4.2007 do 31.3.2008 (hosp. rok 2007/2008), od 1.4.2008 do 31.3.2009 (hosp. rok 2008/2009), od 1.4.2009 do 31.3.2010 (hosp. rok 2009/2010), od 1.4.2010 do 31.3.2011 (hosp. rok 2010/2011), od 1.4.2011 do 31.3.2012 (hosp. rok 2011/2012), od 1.4.2012 do 31.3.2013 (hosp. rok 2012/2013) a obdobie od 1.4.2013 do 31.3.2014 (hosp. rok 2013/2014), za ktoré sa predkladá Výročná správa.

Predpokladaný budúci vývoj sa týka obdobia:

- od 1. apríla 2014 do 31. marca 2015 /hospodársky rok 2014/2015/

Tržby

Poskytovanie špedičných služieb po železnici by mali predstavovať objem 9,9 mil. EUR. Tieto prepravy sa budú realizovať pre významných zákazníkov z oblasti chemického a automobilového priemyslu, stavebných hmôt, energetiky a ďalších priemyselných odvetví. V záujme udržania zákazníkov prepravovaných v predchádzajúcom období a získania nových významných zákazníkov bude nevyhnutné naďalej ponúkať najmä zaujímavé platobné podmienky a naďalej klásť dôraz na dodacie lehoty a kvalitu komplexne dodanej služby, ktoré nás jednoznačne zvýhodnia oproti ZSSK Cargo. Lehoty splatnosti faktúr za prepravy sa budú musieť naďalej pohybovať v rozmedzí 30-90 dní, v závislosti od zákazníka. Za týmto účelom budeme nútení naďalej využívať bankové úvery na preklopenie časového nesúladu medzi inkasom tržieb od našich zákazníkov a úhradou záväzkov voči slovenským železničným dopravcom, resp. ostatným zahraničným partnerom, ktorí nám poskytujú zasielateľské a dopravné služby.

Tržby z cestného zasielateľstva predpokladáme na úrovni 2,1 mil. EUR. Okrem tržieb zo špedície očakávame tržby za predaj tovarov na úrovni 1,9 mil. EUR a tržby z ďalších obchodno-dodávateľských služieb v objeme 0,1 mil. EUR.

Objem tržieb spoločnosti by mal v období 04/14-03/15 dosiahnuť úroveň 14,0 mil. EUR:

	rok 2014/15
• Tržby z predaja tovaru	1,9 mil. €
• Tržby z predaja služieb – železničná nákladná doprava (špedícia)	9,9 mil. €
• Tržby z predaja služieb – cestná nákladná doprava	2,1 mil. €
• Tržby z predaja služieb – ostatné	0,1 mil. €
SPOLU	14,0 mil. EUR

Náklady

Poskytovanie zasielateľských služieb bude realizované hlavne nákupom služieb od súkromných železničných dopravcov a vlastníkov vozňov. Zasielateľská činnosť sa musí okrem kompletného zabezpečenia preprav tuzemským zákazníkom orientovať na získanie tranzitných medzinárodných relácií, na ktorých by bolo možné realizovať prepravy v smere k hlavným uzlom námornej dopravy, resp. v severojužnom európskom prepravnom koridore, ktorý spája Poľsko s krajinami Balkánskeho polostrova a krajinami bývalej Juhoslávie a ďalej na kompletné zabezpečenie služby vrátane poskytovania preprav v dodacích lehotách podľa požiadaviek zákazníka. Zasielateľská činnosť by mala byť najziskovejšou činnosťou. Podmienky vytvorené v predchádzajúcich obdobiach, ako aj pozícia našej spoločnosti na tomto trhu by sa mali priaznivo prejaviť na hospodárení spoločnosti.

Zo štruktúry našich odberateľov je zrejmé, že dodávky tovarov pre väčšinu z nich sa budú uskutočňovať na základe verejného obstarávania, kde je už v súčasnosti veľký konkurenčný tlak a tak bude nevyhnutná hlavne schopnosť pokryť všetky potreby obstarávateľov z hľadiska komplexnosti. Výšku našej obchodnej marže očakávame na úrovni 218 tis. EUR a úroveň nákladov na predaný tovar očakávame na úrovni 1,5 mil. EUR. Okrem týchto nákladov musíme uvedenými činnosťami pokryť fixné náklady a finančné náklady.

Finančné náklady spoločnosti ovplyvnia hlavne platené úroky z bankových úverov v predpokladanej výške cca 80 tis. €.

	rok 2014/15
• Náklady na predaj tovaru	1,6 mil. €
• Náklady na služby a materiáľ – výrobná spotreba	11,0 mil. €
<hr/>	
Medzisúčet	12,6 mil. €
• Finančné náklady (nákladové úroky + ostatné náklady na fin. činnosť)	0,1 mil. €
• Fixné náklady	1,04 mil. €
<hr/>	
SPOLU	13,74 mil. €
• Daňová povinnosť za účtovné obdobie	142 tis. €

Na základe uvedených očakávaných tržieb a nákladov nevyhnutných na zabezpečenie týchto tržieb, môžeme očakávať:

	rok 2014/15
• výsledok hospodárenia za účtovné obdobie	114,7 tis. €

Súčasťou výročnej správy a správy audítora je kompletná účtovná závierka, ktorú tvorí:

- súvaha
- výkaz ziskov a strát
- poznámky

5. Predmet činnosti spoločnosti INVESTEX GROUP, s.r.o.

Stav ku dňu 31. marca 2014

- poradenská činnosť v investičnej výstavbe
- vykonávanie tepelných a hlukových izolácií energetických zariadení
- kúrenárske práce
- vykonávanie energetického auditu
- sprostredkovanie obchodu a služieb
- kúpa tovaru za účelom jeho predaja konečnému spotrebiteľovi (maloobchod) v rozsahu voľných živností
- kúpa tovaru za účelom jeho predaja iným prevádzkovateľom (veľkoobchod) v rozsahu voľných živností
- leasing, faktoring, forfaiting
- prenájom vozidiel
- zasielateľstvo
- projektovanie elektrických zariadení
- výroba, montáž a opravy výrobkov a zariadení spotrebnej elektroniky
- poskytovanie software - predaj hotových programov na základe zmluvy s autorom
- elektroinštalácie
- činnosť stavbyvedúceho - dopravné stavby - pozemné komunikácie - vodohospodárske stavby
- činnosť stavebného dozoru - pozemné stavby - vodohospodárske stavby
- prekladateľské služby
- činnosť stavbyvedúceho - pozemné stavby
- činnosť stavebného dozoru - pozemné stavby
- činnosť colného deklaranta
- prenájom železničných nákladných vozňov a kontajnerov
- poradenská a konzultačná činnosť v rozsahu voľných živností
- uskutočňovanie stavieb a ich zmien
- montáž, rekonštrukcia, oprava a údržba, odborné prehliadky a skúšky tlakových zariadení
- montáž, oprava a údržba, odborné prehliadky a skúšky elektrických zariadení do 1000 V vrátane bleskozvodov v objektoch triedy A
- prekládka a ukladanie tovaru
- baliarenská činnosť
- prevádzkovanie neverejného skladu
- upratovacie práce
- výkon činnosti stavbyvedúceho: inžinierske stavby - potrubné, energetické a iné líniové stavby - technické, technologické a energetické vybavenie stavieb - vykurovanie a klimatizačné zariadenia, tepelné zariadenia
- poradenská a školiaca činnosť v oblasti výpočtovej techniky a telekomunikácií
- montáž, údržba a oprava telekomunikačných zariadení
- cestná motorová doprava - vnútroštátna nákladná cestná doprava
- obstarávanie služieb spojených so správou bytového a nebytového fondu
- činnosť organizačných a ekonomických poradcov
- reklamná a propagačná činnosť
- prieskum trhu a verejnej mienky
- organizovanie kurzov, školení, spoločenských, kultúrnych a športových podujatí v rozsahu voľných živností

- podnikanie v oblasti nakladania s iným ako nebezpečným odpadom
- výskum a vývoj v oblasti technológií na báze fyzikálnych, chemických a biologických procesov zameraných na ochranu životného prostredia
- prevádzkovanie dopravy na železničnej dráhe - celoštátne a regionálne dráhy
- pilčícke práce a približovanie dreva
- poskytovanie služieb lesnými mechanizmami
- maliarske a natieračské práce
- obsluha tepelných zariadení
- poskytovanie informačných služieb prostredníctvom internetu
- montáž výpočtovej techniky z dodaných komponentov bez zásahu do elektrických častí
- výroba kovových konštrukcií
- zvaračské práce
- lakovnícke práce
- výroba tepla
- prevádzkovanie dráhy na železničnej dráhe - jednoduchej železničnej vlečke
- prevádzkovanie dopravy na dráhe na železničnej vlečke - vlečkovom systéme vrátane obsluhy v prípojnej stanici
- medzinárodná nákladná cestná doprava
- prenájom nehnuteľností spojený s prenájomom hnutelných vecí
- prenájom hnutelných vecí v rozsahu voľných živností
- sprostredkovanie predaja, prenájomu a kúpy nehnuteľností (realitná činnosť)
- prevádzkovanie garáží a odstavných plôch pre motorové vozidlá ak slúžia na umiestnenie najmenej piatich motorových vozidiel patriacich iným osobám ako majiteľovi alebo nájomcovi nehnuteľnosti
- záhradnicke a sadovnícke práce - úprava terénov, kosenie trávy, výsadba a údržba zelene
- výskum a vývoj v oblasti energetiky
- poradenská činnosť v oblasti energetiky v rozsahu voľných živností
- administratívne práce
- laboratórny rozbor vôd
- poradenská činnosť v oblasti uvádzania úpravni vôd do prevádzky a nastavenie chemického režimu úpravni vôd a laboratórneho rozboru vôd
- kováčstvo
- vedenie účtovníctva



Správa nezávislého audítora

z overovania správnosti riadnej účtovnej závierky
ku dňu 31. 03. 2014
spoločnosti

INVESTEX GROUP, s. r. o.

BRATISLAVA

!



Správa nezávislého audítora
z overovania správnosti riadnej účtovnej závierky
ku dňu 31. 03. 2014

I. Úvod

Overované obdobie: 01.04.2013 - 31.03.2014

Overovanie bolo vykonané: 12.11.2013 - 30.09.2014

Auditorské overovanie riadnej účtovnej závierky bolo vykonané v súlade s Obchodným zákonníkom § 39. V plnej miere bol rešpektovaný zákon 540/2007 Z.z. o audítoroch, audíte a dohľade nad výkonom auditu a o zmene a doplnení zákona č. 431/2002 Z. z. o účtovníctve v znení neskorších predpisov.

Na základe dohody bolo overovanie vykonávané formou následného auditu.

Auditorské overovanie bolo zamerané na preverenie dodržiavania právnych noriem v činnosti účtovnej jednotky ako aj vedenie účtovníctva v súlade s platnými zákonmi.

Overovanie uskutočnil auditorský tím v zložení:

Zodpovedný audítor: Ing. Martin Rebro - audítor, číslo dekrétu 776

Spolupracujúci: Ing. Magdaléna Rebrová – audítor, číslo dekrétu 343
Ing. Dana Sabacká - asistent audítora č. oprávnenia 1324

Predmetom overovania boli:

- Súvaha k 31. 03. 2014
- Výkaz ziskov a strát k 31. 03. 2014
- Poznámky k účtovnej závierke,
- vedenie účtovníctva,
- inventarizácia,
- hospodárenie.

**2. Právna charakteristika účtovnej jednotky****INVESTEX GROUP, s. r. o.**Mostová 2
Bratislava 811 02

Prevádzka:

Na Štepanci 1379/1
960 01 Zvolen

Výpis z Obchodného registra Okresného súdu Bratislava I

Vložka číslo: 96936/B

Právna forma: Spoločnosť s ručením obmedzeným

Deň zápisu: 18.02. 1999

IČO: 36 034 665

Základné imanie: 730 268,00 €

Spoločníci: Ing. Anton Barboráš
Vladimír Barboráš

Výška vkladu každého spoločníka:

Peňažný vklad Ing. Anton Barboráš	365 134,00 €
Splatené	365 134,00 €
Peňažný vklad Vladimír Barboráš	365 134,00 €
Splatené	365 134,00 €

**SPRÁVA NEZÁVISLÉHO AUDÍTORA****Pre vedenie spoločnosti INVESTEX GROUP, s. r. o.**

Uskutočnili sme audit priloženej účtovnej závierky spoločnosti **INVESTEX GROUP, s.r.o., Mästová 2, 811 02 Bratislava; IČO 36034665**, ktorá obsahuje súvahu zostavenú k 31. marcu 2014, výkaz ziskov a strát a poznámky za hospodársky rok končiaci k tomuto dátumu, ako aj prehľad významných účtovných zásad a účtovných metód a ďalších vysvetľujúcich poznámok.

Zodpovednosť vedenia spoločnosti za účtovnú závierku

Vedenie spoločnosti je zodpovedné za zostavenie a objektívnu prezentáciu tejto účtovnej závierky v súlade so Zákonom o účtovníctve č. 431/2002 Z. z. v znení neskorších predpisov. Táto zodpovednosť zahŕňa návrh, implementáciu a zachovávanie interných kontrol relevantných pre prípravu a objektívnu prezentáciu účtovnej závierky, ktorá neobsahuje významné nesprávnosti v dôsledku podvodu alebo chyby, ďalej vyber a uplatňovanie vhodných účtovných zásad a účtovných metód, ako aj uskutočnenie účtovných odhadov primeraných za daných okolností.

Zodpovednosť audítora

Našou zodpovednosťou je vyjadriť názor na túto účtovnú závierku na základe nášho auditu. Audit sme uskutočnili v súlade s Medzinárodnými auditorskými štandardmi. Podľa týchto štandardov máme dodržiavať etické požiadavky, naplánovať a vykonať audit tak, aby sme získali primerané uistenie, že účtovná závierka neobsahuje významné nesprávnosti.

Súčasťou auditu je uskutočnenie postupov na získanie auditorských dôkazov o sumách a údajoch vykázaných v účtovnej závierke. Zvolené postupy závisia od rozhodnutia audítora, vrátane posúdenia rizika významných nesprávností v účtovnej závierke, či už v dôsledku podvodu alebo chyby. Pri posudzovaní tohto rizika audítor berie do úvahy interné kontroly relevantné pre zostavenie a objektívnu prezentáciu účtovnej závierky v účtovnej jednotke, aby mohol navrhnúť auditorské postupy vhodné za daných okolností, nie však za účelom vyjadrenia názoru na účinnosť interných kontrol účtovnej jednotky. Audit ďalej obsahuje zhodnotenie vhodnosti použitých účtovných zásad a účtovných metód a primeranosti účtovných odhadov uskutočnených manažmentom, ako aj zhodnotenie prezentácie účtovnej závierky ako celku.

Sme presvedčení, že auditorské dôkazy, ktoré sme získali, poskytujú dostatočné a vhodné východisko pre náš názor.



Názor

Podľa nášho názoru, účtovná závierka vyjadruje objektívne vo všetkých významných súvislostiach finančnú situáciu spoločnosti INVESTEX GROUP, s. r. o. k 31. marcu 2014, výsledky jej hospodárenia a peňažné toky za rok končiaci k danému dátumu v súlade so Zákonom o účtovníctve.

Bez vplyvu na výrok, by sme však chceli zdôrazniť nasledovné:

Spoločnosť v hospodárskom roku 2013/2014 prešla reštrukturalizáciou. Reštrukturalizačné konanie bolo začaté uznesením Okresného súdu Banská Bystrica zo dňa 20.06.2013, ktoré bolo uverejnené v Obchodnom vestníku SR č. OVI22/2013 zo dňa 26.06.2013. Následne dňa 15.07.2013 bola súdom povolená reštrukturalizácia, ktorá bola uverejnená v Obchodnom vestníku SR č. OVI38/2013 zo dňa 19.07.2013 a bol ustanovený reštrukturalizačný správca HMG Recovery, k.s. - Reštrukturalizácia bola ukončená uznesením Okresného súdu Banská Bystrica dňa 16.01.2014, ktoré bolo uverejnené v Obchodnom vestníku SR č. OV 16/2014 zo dňa 24.01.2014.

Výsledky reštrukturalizácie sú správne zachytené v účtovníctve spoločnosti.

V Bratislave, dňa 30.09.2014

RENTABIL BRATISLAVA, s. r. o.
Vranovská 6, 851 01 Bratislava, Licencia SKAu 81
Obchodný register BA I, Oddiel s. r. o., 8024/B

Ing. Martin Rebro
Certifikovaný auditor
Licencia SKAu 776



SÚVAHA



k 3 1 . 0 3 . 2 0 1 4 (v celých eurách)

Číselné údaje sa zarovnávajú vpravo, ostatné údaje sa píšú zľava. Nevyplnené riadky sa ponechávajú prázdne.
 Údaje sa vyplňajú paličkovým písmom (podľa tohto vzoru), písacím strojom alebo tlačiarňou, a to čiernou alebo tmavomodrou farbou.

Á Ä B Č D É F G H Í J K L M N O P Q R Š T Ú V X Ý Ž 0 1 2 3 4 5 6 7 8 9

Daňové identifikačné číslo 2 0 2 0 0 6 8 3 9 1	Účtovná zvierka X riadna	Účtovná zvierka X zostavená	Za obdobie	Mesiac	Rok	
IČO 3 6 0 3 4 6 6 5	mimoriadna	schválená		od	4	2 0 1 3
SK NACE 4 9 . 2 0 . 0		(vyznačí sa x)	do	3	2 0 1 4	
			Bezprostredne predchádzajúce obdobie	od	4	2 0 1 2
				do	3	2 0 1 3

Obchodné meno (názov) účtovnej jednotky

I N V E S T E X G R O U P , s . r . o .

Sídlo účtovnej jednotky

Ulica

M O S T O V Á

Číslo

2

PSČ

Obec

8 1 1 0 2 B R A T I S L A V A




Číslo telefónu

Číslo faxu

0 4 5 / 5 3 2 3 1 5 3 0 4 5 / 5 3 2 1 5 0 0

E-mailová adresa

F I R M A @ I N V E S T E X - G R O U P . S K

Zostavená dňa: 1 2 . 0 9 . 2 0 1 4	Podpisový záznam osoby zodpovednej za vedenie účtovníctva: 	Podpisový záznam osoby zodpovednej za zostavenie účtovnej zvierky: 	Podpisový záznam člena štatutárneho orgánu účtovnej jednotky alebo fyzickej osoby, ktorá je účtovnou jednotkou: 
Schválená dňa: . . 2 0			

Záznamy daňového úradu

Miesto pre evidenčné číslo

Odtlačok prezentačnej pečiatky daňového úradu



Označenie a	STRANA AKTÍV b	Číslo riadku c	Bežné účtovné obdobie		Bezprostredne predchádzajúce účtovné obdobie	
			1	2		3
			Brutto - časť 1 Korekcia - časť 2	Netto		
	SPOLU MAJETOK r. 002 + r. 030 + r. 061	001	1 1 7 0 6 7 8 8	8 2 4 8 8 9 8		
			3 4 5 7 8 9 0		1 0 6 0 3 3 0 3	
A.	Neobežný majetok r. 003 + r. 011 + r. 021	002	2 9 9 1 8 2 4	1 8 0 0 6 1 3		
			1 1 9 1 2 1 1		1 8 7 9 3 3 7	
A.I.	Dlhodobý nehmotný majetok súčet (r. 004 až r. 010)	003	2 0 6 9 1 6	4 0 9		
			2 0 6 5 0 7		1 5 3 4	
A.I.1.	Aktivované náklady na vývoj (012) - /072, 091A/	004	0	0		
			0		0	
2.	Softvér (013) - /073, 091A/	005	1 7 4 1 5 6	4 0 9		
			1 7 3 7 4 7		1 5 3 4	
3.	Ocenené práva (014) - /074, 091A/	006	0	0		
			0		0	
4.	Goodwill (015) - /075, 091A/	007	0	0		
			0		0	
5.	Ostatný dlhodobý nehmotný majetok (019, 01X) - /079, 07X, 091A/	008	3 2 7 6 0	0		
			3 2 7 6 0		0	
6.	Obstarávaný dlhodobý nehmotný majetok (041) - 093	009	0	0		
			0		0	
7.	Poskytnuté preddavky na dlhodobý nehmotný majetok (051) - 095A	010	0	0		
			0		0	
A.II.	Dlhodobý hmotný majetok súčet (r. 012 až r. 020)	011	1 4 8 1 7 6 5	4 9 7 0 6 1		
			9 8 4 7 0 4		5 9 3 8 9 2	
A.II.1.	Pozemky (031) - 092A	012	6 3 1	6 3 1		
			0		6 3 1	
2.	Stavby (021) - /081, 092A/	013	2 6 8 9	1 6 6 1		
			1 0 2 8		1 7 9 3	
3.	Samostatné hnuteľné veci a súbory hnuteľných vecí (022) - /082, 092A/	014	1 3 8 6 0 4 7	4 9 4 3 1 6		
			8 9 1 7 3 1		5 9 0 4 0 3	



Označenie a	STRANA AKTÍV b	Číslo riadku c	Bežné účtovné obdobie		Bezprostredne predchádzajúce účtovné obdobie	
			1	2	3	
			Brutto - časť 1 Korekcia - časť 2	Netto	Netto	
4.	Pestovateľské celky trvalých porastov (025) - /085, 092A/	015	0		0	
			0			0
5.	Základné stádo a ťažné zvieratá (026) - /086, 092A/	016	0		0	
			0			0
6.	Ostatný dlhodobý hmotný majetok (029, 02X, 032) - /089, 08X, 092A/	017	9 2 3 9 8		4 5 3	
			9 1 9 4 5			1 0 6 5
7.	Obstarávaný dlhodobý hmotný majetok (042) - 094	018	0		0	
			0			0
8.	Poskytnuté preddavky na dlhodobý hmotný majetok (052) - 095A	019	0		0	
			0			0
9.	Opravná položka k nadobudnutému majetku (+/- 097) +/- 098	020	0		0	
			0			0
A.III.	Dlhodobý finančný majetok súčet (r. 022 až r. 029)	021	1 3 0 3 1 4 3		1 3 0 3 1 4 3	
			0			1 2 8 3 9 1 1
A.III.1.	Podielové cenné papiere a podiely v dcérskej účtovnej jednotke (061) - 096A	022	5 1 2 1 0 1		5 1 2 1 0 1	
			0			4 9 2 9 6 9
2.	Podielové cenné papiere a podiely v spoločnosti s podstatným vplyvom (062) - 096A	023	0		0	
			0			0
3.	Ostatné dlhodobé cenné papiere a podiely (063, 065) - 096A	024	0		0	
			0			0
4.	Pôžičky účtovnej jednotke v konsolidovanom celku (066A) - 096A	025	7 9 1 0 4 2		7 9 1 0 4 2	
			0			7 9 0 9 4 2
5.	Ostatný dlhodobý finančný majetok (067A, 069, 06XA) - 096A	026	0		0	
			0			0
6.	Pôžičky s dobou splatnosti najviac jeden rok (066A, 067A, 06XA) - 096A	027	0		0	
			0			0
7.	Obstarávaný dlhodobý finančný majetok (043) - 096A	028	0		0	
			0			0



Označenie a	STRANA AKTÍV b	Číslo riadku c	Bežné účtovné obdobie		Bezprostredne predchádzajúce účtovné obdobie
			1	2	
			Brutto - časť 1 Korekcia - časť 2	Netto	
					Netto 3
8.	Poskytnuté preddavky na dlhodobý finančný majetok (053) - 095A	029	0		0
			0		0
B.	Obežný majetok r. 031 + r. 038 + r. 046 + r. 055	030	8 3 7 3 2 5 5	6 1 0 6 5 7 6	
			2 2 6 6 6 7 9		8 2 8 6 1 4 1
B.I.	Zásoby súčet (r. 032 až r. 037)	031	6 0 1 4 8	4 3 2 5 5	
			1 6 8 9 3		5 8 3 2 3
B.I.1.	Materiál (112, 119, 11X) - /191, 19X/	032	1 4 2 0 1	1 4 2 0 1	
			0		2 2 2 2 8
2.	Nedokončená výroba a polotovary vlastnej výroby (121, 122, 12X) - /192, 193, 19X/	033	0		0
			0		0
3.	Výrobky (123) - 194	034	0		0
			0		0
4.	Zvieratá (124) - 195	035	0		0
			0		0
5.	Tovar (132, 133, 13X, 139) - /196, 19X/	036	4 5 9 4 7	2 9 0 5 4	
			1 6 8 9 3		3 6 0 9 5
6.	Poskytnuté preddavky na zásoby (314A) - 391A	037	0		0
			0		0
B.II.	Dlhodobé pohľadávky súčet (r. 039 až r. 045)	038	3 7 3	3 7 3	
			0		0
B.II.1.	Pohľadávky z obchodného styku (311A, 312A, 313A, 314A, 315A, 31XA) - 391A	039	0	0	
			0		0
2.	Čistá hodnota zákazky (316A)	040	3 7 3	3 7 3	
			0		0
3.	Pohľadávky voči dcérskej účtovnej jednotke a materskej účtovnej jednotke (351A) - 391A	041	0		0
			0		0
4.	Ostatné pohľadávky v rámci konsolidovaného celku (351A) - 391A	042	0		0
			0		0



Označenie a	STRANA AKTÍV b	Číslo riadku c	Bežné účtovné obdobie		Bezprostredne predchádzajúce účtovné obdobie
			1	2	
			Brutto - časť 1 Korekcia - časť 2	Netto	
					Netto 3
5.	Pohľadávky voči spoločníkom, členom a združeniu (354A, 355A, 358A, 35XA) - 391A	043	0		0
			0		0
6.	Iné pohľadávky (335A, 33XA, 371A, 373A, 374A, 375A, 376A, 378A) - 391A	044	0		0
			0		0
7.	Odložená daňová pohľadávka (481A)	045	0		0
			0		0
B.III.	Krátkodobé pohľadávky súčet (r. 047 až r. 054)	046	8 2 3 5 7 8 5	5 9 8 5 9 9 9	
			2 2 4 9 7 8 6		8 0 6 3 2 4 7
B.III.1.	Pohľadávky z obchodného styku (311A, 312A, 313A, 314A, 315A, 31XA) - 391A	047	7 8 0 5 9 0 5	5 5 5 6 1 1 9	
			2 2 4 9 7 8 6		7 7 0 2 1 6 1
2.	Čistá hodnota zákazky (316A)	048	0		0
			0		0
3.	Pohľadávky voči dcérskej účtovnej jednotke a materskej účtovnej jednotke (351A) - 391A	049	0		0
			0		0
4.	Ostatné pohľadávky v rámci konsolidovaného celku (351A) - 391A	050	0		0
			0		0
5.	Pohľadávky voči spoločníkom, členom a združeniu (354A, 355A, 358A, 35XA, 398A) - 391A	051	2 6 9 0 8	2 6 9 0 8	
			0		0
6.	Sociálne poistenie (336) - 391A	052	0		0
			0		0
7.	Daňové pohľadávky a dotácie (341, 342, 343, 345, 346, 347) - 391A	053	2 3 1 3 9 6	2 3 1 3 9 6	
			0		2 6 8 3 8 3
8.	Iné pohľadávky (335A, 33XA, 371A, 373A, 374A, 375A, 376A, 378A) - 391A	054	1 7 1 5 7 6	1 7 1 5 7 6	
			0		9 2 7 0 3
B.IV.	Finančné účty súčet (r. 056 až r. 060)	055	7 6 9 4 9	7 6 9 4 9	
			0		1 6 4 5 7 1
B.IV.1.	Peniaze (211, 213, 21X)	056	1 0 8 9	1 0 8 9	
			0		1 9 7 7



Označenie a	STRANA AKTÍV b	Číslo riadku c	Bežné účtovné obdobie		Bezprostredne predchádzajúce účtovné obdobie
			1	2	
			Brutto - časť 1 Korekcia - časť 2	Netto	
					Netto 3
2.	Účty v bankách (221A, 22X +/- 261)	057	7 5 8 6 0	7 5 8 6 0	
			0		1 6 2 5 9 4
3.	Účty v bankách s dobou väzanosťou dlhšou ako jeden rok 22XA	058	0	0	
			0		0
4.	Krátkodobý finančný majetok (251, 253, 256, 257, 25X) - /291, 29X/	059	0	0	
			0		0
5.	Obstarávaný krátkodobý finančný majetok (259, 314A) - 291	060	0	0	
			0		0
C.	Časové rozlíšenie súčet (r. 062 až r. 065)	061	3 4 1 7 0 9	3 4 1 7 0 9	
			0		4 3 7 8 2 5
C.1.	Náklady budúcich období dlhodobé (381A, 382A)	062	0	0	
			0		0
2.	Náklady budúcich období krátkodobé (381A, 382A)	063	7 4 4 3	7 4 4 3	
			0		2 5 2 9 4
3.	Príjmy budúcich období dlhodobé (385A)	064	0	0	
			0		0
4.	Príjmy budúcich období krátkodobé (385A)	065	3 3 4 2 6 6	3 3 4 2 6 6	
			0		4 1 2 5 3 1

Označenie a	STRANA PASÍV b	Číslo riadku c	Bežné účtovné obdobie	Bezprostredne predchádzajúce účtovné obdobie
			4	5
	SPOLU VLASTNÉ IMANIE A ZÁVÄZKY r. 067 + r. 088 + r. 121	066	8 2 4 8 8 9 8	1 0 6 0 3 3 0 3
A.	Vlastné imanie r. 068 + r. 073 + r. 080 + r. 084 + r. 087	067	3 6 4 9 9 5 2	2 3 6 2 7 9 4
A.I.	Základné imanie súčet (r. 069 až 072)	068	7 3 0 2 6 8	7 3 0 2 6 8
A.I.1.	Základné imanie (411 alebo +/- 491)	069	7 3 0 2 6 8	7 3 0 2 6 8



Označenie a	STRANA PASÍV b	Číslo riadku c	Bežné účtovné obdobie 4	Bezprostredne predchádzajúce účtovné obdobie 5
2.	Vlastné akcie a vlastné obchodné podiely (-/252)	070	0	0
3.	Zmena základného imania +/- 419	071	0	0
4.	Pohľadávky za upísané vlastné imanie (-/353)	072	0	0
A.II.	Kapitálové fondy súčet (r. 074 až 079)	073	- 8 1 2 9 5 8	- 8 3 2 0 9 0
A.II.1.	Emisné ážio (412)	074	0	0
2.	Ostatné kapitálové fondy (413)	075	0	0
3.	Zákonný rezervný fond (Nedeliteľný fond) z kapitálových vkladov (417, 418)	076	0	0
4.	Oceňovacie rozdiely z precenenia majetku a záväzkov (+/- 414)	077	- 8 1 2 9 5 8	- 8 3 2 0 9 0
5.	Oceňovacie rozdiely z kapitálových účastín (+/- 415)	078	0	0
6.	Oceňovacie rozdiely z precenenia pri zlúčení, splnutí a rozdelení (+/- 416)	079	0	0
A.III.	Fondy zo zisku súčet (r. 081 až r. 083)	080	7 3 0 2 7	7 3 0 2 7
A.III.1.	Zákonný rezervný fond (421)	081	7 3 0 2 7	7 3 0 2 7
2.	Nedeliteľný fond (422)	082	0	0
3.	Štatutárne fondy a ostatné fondy (423, 427, 42X)	083	0	0
A.IV.	Výsledok hospodárenia minulých rokov r. 085 + r. 086	084	2 0 2 7 5 3 5	2 4 4 3 2 8 1
A.IV.1.	Nerozdelený zisk minulých rokov (428)	085	2 0 2 7 5 3 5	2 4 4 3 2 8 1
2.	Neuhradená strata minulých rokov (-/429)	086	0	0
A.V.	Výsledok hospodárenia za účtovné obdobie po zdanení +/- r. 001 - (r. 068 + r. 073 + r. 080 + r. 084 + r. 088 + r. 121)	087	1 6 3 2 0 8 0	- 5 1 6 9 2
B.	Závazky r. 89 + r. 94 + r. 106 + r. 117 + r. 118	088	4 5 7 6 8 2 8	8 1 1 9 3 2 3
B.I.	Rezervy súčet (r. 090 až r. 093)	089	8 5 1 5 9	3 3 9 1 9 6
B.I.1.	Rezervy zákonné dlhodobé (451A)	090	0	0
2.	Rezervy zákonné krátkodobé (323A, 451A)	091	8 5 1 5 9	3 3 9 1 9 6
3.	Ostatné dlhodobé rezervy (459A, 45XA)	092	0	0
4.	Ostatné krátkodobé rezervy (323A, 32X, 459A, 45XA)	093	0	0
B.II.	Dlhodobé záväzky súčet (r. 095 až r. 105)	094	5 6 9 9 2 0	4 9 6 1 2 5
B.II.1.	Dlhodobé záväzky z obchodného styku (321A, 479A)	095	0	0
2.	Čistá hodnota zákazky (316A)	096	0	0
3.	Dlhodobé nevyfakturované dodávky (476A)	097	0	0



Označenie a	STRANA PASÍV b	Číslo riadku c	Bežné účtovné obdobie 4	Bezprostredne predchádzajúce účtovné obdobie 5
4.	Dlhodobé záväzky voči dcérskej účtovnej jednotke a materskej účtovnej jednotke (471A)	098	0	0
5.	Ostatné dlhodobé záväzky v rámci konsolidovaného celku (471A)	099	0	0
6.	Dlhodobé prijaté preddavky (475A)	100	0	0
7.	Dlhodobé zmenky na úhradu (478A)	101	0	0
8.	Vydané dlhopisy (473A/-/255A)	102	0	0
9.	Záväzky zo sociálneho fondu (472)	103	1 1 8 0 0	9 9 4 4
10.	Ostatné dlhodobé záväzky (474A, 479A, 47XA, 372A, 373A, 377A)	104	0	0
11.	Odložený daňový záväzok (481A)	105	5 5 8 1 2 0	4 8 6 1 8 1
B.III.	Krátkodobé záväzky súčet (r. 107 až r. 116)	106	5 4 8 6 2 0	3 6 4 6 2 4 6
B.III.1.	Záväzky z obchodného styku (321, 322, 324, 325, 32X, 475A, 478A, 479A, 47XA)	107	4 3 8 3 4 4	3 1 2 1 8 3 8
2.	Čistá hodnota zákazky (316A)	108	0	0
3.	Nevyfakturované dodávky (326, 476A)	109	1 7 5 4	4 0
4.	Záväzky voči dcérskej účtovnej jednotke a materskej účtovnej jednotke (361A, 471A)	110	0	0
5.	Ostatné záväzky v rámci konsolidovaného celku (361A, 36XA, 471A, 47XA)	111	0	0
6.	Záväzky voči spoločníkom a združeniu (364, 365, 366, 367, 368, 398A, 478A, 479A)	112	1 6 8 8 8	1 1 9 0 7 5
7.	Záväzky voči zamestnancom (331, 333, 33X, 479A)	113	4 0 3 2 5	3 2 1 5 6
8.	Záväzky zo sociálneho poistenia (336, 479A)	114	2 7 6 4 4	2 7 4 1 7
9.	Daňové záväzky a dotácie (341, 342, 343, 345, 346, 347, 34X)	115	9 5 7 6	1 0 7 4 2
10.	Ostatné záväzky (372A, 373A, 377A, 379A, 474A, 479A, 47X)	116	1 4 0 8 9	3 3 4 9 7 8
B.IV.	Krátkodobé finančné výpomoci (241, 249, 24X, 473A, /-/255A)	117	0	0
B.V.	Bankové úvery r. 119 + r. 120	118	3 3 7 3 1 2 9	3 6 3 7 7 5 6
B.V.1.	Bankové úvery dlhodobé (461A, 46XA)	119	3 0 2 6 4 0 7	4 6 8 2 4
2.	Bežné bankové úvery (221A, 231, 232, 23X, 461A, 46XA)	120	3 4 6 7 2 2	3 5 9 0 9 3 2
C.	Časové rozlíšenie súčet (r. 122 až r. 125)	121	2 2 1 1 8	1 2 1 1 8 6
C.1.	Výdavky budúcich období dlhodobé (383A)	122	0	0
2.	Výdavky budúcich období krátkodobé (383A)	123	2 2 1 1 8	8 5 9 7 1
3.	Výnosy budúcich období dlhodobé (384A)	124	0	0
4.	Výnosy budúcich období krátkodobé (384A)	125	0	3 5 2 1 5

VÝKAZ ZISKOV A STRÁT



k 3 1 . 0 3 . 2 0 1 4 (v celých eurách)

Číselné údaje sa zarovnávajú vpravo, ostatné údaje sa píšú zľava. Nevyplnené riadky sa ponechávajú prázdne.

Údaje sa vyplňajú paličkovým písmom (podľa tohto vzoru), písacím strojom alebo tlačiarňou, a to čiernou alebo tmavomodrou farbou.

Á Ä B Č D É F G H Í J K L M N O P Q R Š T Ú V X Ý Ž 0 1 2 3 4 5 6 7 8 9

Daňové identifikačné číslo 2 0 2 0 0 6 8 3 9 1	Účtovná závierka X riadna	Účtovná závierka X zostavená	Za obdobie	Mesiac	Rok
IČO 3 6 0 3 4 6 6 5	mimoriadna	schválená		od	4
SK NACE 4 9 . 2 0 . 0		(vyznačí sa x)	Bezprostredne predchádzajúce obdobie	do	3 2 0 1 4
				od	4 2 0 1 2
				do	3 2 0 1 3

Obchodné meno (názov) účtovnej jednotky

INVESTEX GROUP, s . r . o .

Sídlo účtovnej jednotky

Ulica

MOSTOVÁ

Číslo

2

PSČ

Obec

8 1 1 0 2 BRATISLAVA

Číslo telefónu

Číslo faxu

0 4 5 / 5 3 2 3 1 5 3 0 4 5 / 5 3 2 1 5 0 0

E-mailová adresa

FIRMA@INVESTEX-GROUP.SK

Zostavený dňa: 1 2 . 0 9 . 2 0 1 4	Podpisový záznam osoby zodpovednej za vedenie účtovníctva:	Podpisový záznam osoby zodpovednej za zostavenie účtovnej závierky:	Podpisový záznam člena štatutárneho orgánu účtovnej jednotky alebo fyzickej osoby, ktorá je účtovnou jednotkou:
Schválený dňa: . . 2 0			

Záznamy daňového úradu

Miesto pre evidenčné číslo

Odtlačok prezentačnej pečiatky daňového úradu



Označenie a	Text b	Číslo riadku c	Skutočnosť	
			bežné účtovné obdobie 1	bezprostredne predchádzajúce účtovné obdobie 2
I.	Tržby z predaja tovaru (604, 607)	01	1 5 7 1 9 7 5	7 2 8 4 7 4 2
A.	Náklady vynaložené na obstaranie predaného tovaru (504, 505A, 507)	02	1 3 6 9 1 8 3	6 7 7 7 4 5 2
+	Obchodná marža r. 01 - r. 02	03	2 0 2 7 9 2	5 0 7 2 9 0
II.	Výroba r. 05 + r. 06 + r. 07	04	7 9 7 2 7 2 1	6 6 7 7 8 6 0
II.1.	Tržby z predaja vlastných výrobkov a služieb (601, 602, 606)	05	7 9 7 2 7 2 1	6 6 7 7 8 6 0
2.	Zmeny stavu vnútroorganizačných zásob (+/- účtová skupina 61)	06	0	0
3.	Aktivácia (účtová skupina 62)	07	0	0
B.	Výrobná spotreba r. 09 + r. 10	08	7 3 4 4 5 8 7	5 9 7 6 6 4 5
B.1.	Spotreba materiálu, energie a ostatných neskladovateľných dodávok (501, 502, 503, 505A)	09	1 7 4 8 9 3	1 7 4 0 5 7
2.	Služby (účtová skupina 51)	10	7 1 6 9 6 9 4	5 8 0 2 5 8 8
+	Pridaná hodnota r. 03 + r. 04 - r. 08	11	8 3 0 9 2 6	1 2 0 8 5 0 5
C.	Osobné náklady súčet (r. 13 až 16)	12	4 9 0 6 2 8	5 4 4 9 6 3
C.1.	Mzdové náklady (521, 522)	13	3 5 7 5 7 4	3 9 6 6 6 9
2.	Odmeny členom orgánov spoločnosti a družstva (523)	14	0	0
3.	Náklady na sociálne poistenie (524, 525, 526)	15	1 2 1 3 5 5	1 3 1 6 9 2
4.	Sociálne náklady (527, 528)	16	1 1 6 9 9	1 6 6 0 2
D.	Dane a poplatky (účtová skupina 53)	17	7 2 1 5 7	5 2 3 8 7
E.	Odpisy a opravné položky k dlhodobému nehmotnému majetku a dlhodobému hmotnému majetku (551, 553)	18	9 7 9 5 6	1 0 7 8 1 1
III.	Tržby z predaja dlhodobého majetku a materiálu (641, 642)	19	4	3 6
F.	Zostatková cena predaného dlhodobého majetku a predaného materiálu (541, 542)	20	0	2 3 6
G.	Tvorba a zúčtovanie opravných položiek k pohľadávkam (+/-547)	21	2 8 6 6 9 4	7 1 8 9 5 5
IV.	Ostatné výnosy z hospodárskej činnosti (644, 645, 646, 648, 655, 657)	22	4 5 2 6 4 9	5 6 2 3 3 9 8
H.	Ostatné náklady na hospodársku činnosť (543, 544, 545, 546, 548, 549, 555, 557)	23	1 9 5 9 0 3	5 2 9 2 5 5 2
V.	Prevod výnosov z hospodárskej činnosti (-)(697)	24	0	0
I.	Prevod nákladov na hospodársku činnosť (-)(597)	25	0	0
*	Výsledok hospodárenia z hospodárskej činnosti r.11 - r. 12 - r. 17 - r. 18 + r. 19 - r. 20 - r. 21 + r. 22 - r. 23 + (-r. 24) - (-r.25)	26	1 4 0 2 4 1	1 1 5 0 3 5
VI.	Tržby z predaja cenných papierov a podielov (661)	27	0	1 5 9 2 0 0 0



Označenie a	Text b	Číslo riadku c	Skutočnosť	
			bežné účtovné obdobie 1	bezprostredne predchádzajúce účtovné obdobie 2
J.	Predané cenné papiere a podiely (561)	28	0	1 5 8 1 1 6 4
VII.	Výnosy z dlhodobého finančného majetku r. 30 + r. 31 + r. 32	29	0	8 7 4 2 6
VII.1.	Výnosy z cenných papierov a podielov v dcérskej účtovnej jednotke a v spoločnosti s podstatným vplyvom (665A)	30	0	8 7 4 2 6
2.	Výnosy z ostatných dlhodobých cenných papierov a podielov (665A)	31	0	0
3.	Výnosy z ostatného dlhodobého finančného majetku (665A)	32	0	0
VIII.	Výnosy z krátkodobého finančného majetku (666)	33	0	0
K.	Náklady na krátkodobý finančný majetok (566)	34	0	0
IX.	Výnosy z precenenia cenných papierov a výnosy z derivátových operácií (664, 667)	35	0	0
L.	Náklady na precenenie cenných papierov a náklady na derivátové operácie (564, 567)	36	0	0
M.	Tvorba a zúčtovanie opravných položiek k finančnému majetku +/- 565	37	0	0
X.	Výnosové úroky (662)	38	4 1 4	9 0 2
N.	Nákladové úroky (562)	39	3 1 7 7 6	1 0 9 0 0 7
XI.	Kurzové zisky (663)	40	2 4 3 4 0	1 5 8 1 4
O.	Kurzové straty (563)	41	2 3 4 3 0	6 0 9 2
XII.	Ostatné výnosy z finančnej činnosti (668)	42	9 4 0	0
P.	Ostatné náklady na finančnú činnosť (568, 569)	43	9 0 4 3	2 8 2 4 0
XIII.	Prevod finančných výnosov (-) (698)	44	0	0
R.	Prevod finančných nákladov (-) (598)	45	0	0
*	Výsledok hospodárenia z finančnej činnosti r. 27 - r. 28 + r. 29 + r. 33 - r. 34 + r. 35 - r. 36 - r. 37 + r. 38 - r. 39 + r. 40 - r. 41 + r. 42 - r. 43 + (-r. 44) - (-r.45)	46	- 3 8 5 5 5	- 2 8 3 6 1
**	Výsledok hospodárenia z bežnej činnosti pred zdanením r. 26 + r. 46	47	1 0 1 6 8 6	8 6 6 7 4
S.	Daň z príjmov z bežnej činnosti r. 49 + r. 50	48	7 1 9 4 2	1 3 8 3 6 6
S.1.	- splatná (591, 595)	49	4	9
2.	- odložená (+/- 592)	50	7 1 9 3 8	1 3 8 3 5 7
**	Výsledok hospodárenia z bežnej činnosti po zdanení r. 47 - r. 48	51	2 9 7 4 4	- 5 1 6 9 2
XIV.	Mimoriadne výnosy (účtová skupina 68)	52	1 6 0 2 3 3 6	0
T.	Mimoriadne náklady (účtová skupina 58)	53	0	0
*	Výsledok hospodárenia z mimoriadnej činnosti pred zdanením r. 52 - r. 53	54	1 6 0 2 3 3 6	0



Označenie a	Text b	Číslo riadku c	Skutočnosť	
			bežné účtovné obdobie 1	bezprostredne predchádzajúce účtovné obdobie 2
U.	Daň z príjmov z mimoriadnej činnosti r. 56 + r. 57	55	0	0
U.1.	- splatná (593)	56	0	0
2.	- odložená (+/- 594)	57	0	0
*	Výsledok hospodárenia z mimoriadnej činnosti po zdanení r. 54 - r. 55	58	1 6 0 2 3 3 6	0
***	Výsledok hospodárenia za účtovné obdobie pred zdanením (+/-) [r. 47 + r. 54]	59	1 7 0 4 0 2 2	8 6 6 7 4
V.	Prevod podielov na výsledku hospodárenia spoločníkom (+/- 596)	60	0	0
***	Výsledok hospodárenia za účtovné obdobie po zdanení (+/-) [r. 51 + r. 58 - r. 60]	61	1 6 3 2 0 8 0	- 5 1 6 9 2

POZNÁMKY

individuálnej účtovnej závierky



zostavenej k 3 1 . 0 3 . 2 0 1 4

Číselné údaje sa zarovnávajú vpravo, ostatné údaje sa píšú zľava. Nevyplnené riadky sa ponechávajú prázdne.
 Údaje sa vyplňajú paličkovým písmom (podľa tohto vzoru), písacím strojom alebo tlačiarňou, a to čiernou alebo tmavomodrou farbou.

Á Ä B Č D É F G H Í J K L M N O P Q R Š T Ú V X Ý Ž 0 1 2 3 4 5 6 7 8 9

Daňové identifikačné číslo 2 0 2 0 0 6 8 3 9 1	Účtovná závierka X riadna	Účtovná závierka X zostavená	Mesiac Rok
IČO 3 6 0 3 4 6 6 5	mimoriadna	schválená	Za obdobie od 4 2 0 1 3
SK NACE 4 9 . 2 0 . 0	priebežná	(vyznačí sa x)	do 3 2 0 1 4
	v eurocentoch		Bezprostredne predchádzajúce obdobie od 4 2 0 1 2
	X v celých eurách	(vyznačí sa x)	do 3 2 0 1 3

Obchodné meno (názov) účtovnej jednotky

I N V E S T E X G R O U P , s . r . o .

Sídlo účtovnej jednotky

Ulica **MOSTOVÁ** Číslo **2**

PSČ Obec **8 1 1 0 2 BRATISLAVA**

Číslo telefónu Číslo faxu
0 4 5 / 5 3 2 3 1 5 3 0 4 5 / 5 3 2 1 5 0 0

E-mailová adresa
F I R M A @ I N V E S T E X - G R O U P . S K

Zostavené dňa: 1 2 . 0 9 . 2 0 1 4	Podpisový záznam osoby zodpovednej za vedenie účtovníctva:	Podpisový záznam osoby zodpovednej za zostavenie účtovnej závierky:	Podpisový záznam člena štatutárneho orgánu účtovnej jednotky alebo fyzickej osoby, ktorá je účtovnou jednotkou:
Schválené dňa: . . 2 0			

Záznamy daňového úradu

Miesto pre evidenčné číslo

Odtlačok prezentačnej pečiatky daňového úradu

A. INFORMÁCIE O ÚČTOVNEJ JEDNOTKE

a) Obchodné meno a sídlo spoločnosti:

INVESTEX GROUP, s. r. o., Mostová 2811 02 Bratislava

Dátum založenia: zakladateľskou listinou vyhotovenou vo forme spoločenskej zmluvy zo dňa 01.01.1999

Dátum vzniku: 18.02.1999 zápisom do obchodného registra Okresného súdu Banská Bystrica, oddiel: Sro, vložka číslo: 5787/S.

b) Predmet činnosti spoločnosti podľa obchodného registra je

- poradenská činnosť v investičnej výstavbe,
- vykonávanie tepelných a hlukových izolácií energetických zariadení,
- kúrenárske práce,
- vykonávanie energetického auditu,
- sprostredkovanie obchodu a služieb,
- kúpa tovaru za účelom jeho predaja konečnému spotrebiteľovi (maloobchod) v rozsahu voľných živností,
- kúpa tovaru za účelom jeho predaja iným prevádzkovateľom (veľkoobchod) v rozsahu voľných živností,
- leasing, faktoring, forfaiting,
- prenájom vozidiel,
- zasielateľstvo,
- projektovanie elektrických zariadení,
- výroba, montáž a opravy výrobkov a zariadení spotrebnej elektroniky,
- poskytovanie software – predaj hotových programov na základe zmluvy s autorom,
- činnosť stavbyvedúceho – dopravné stavby - pozemné komunikácie - vodohospodárske stavby,
- činnosť stavebného dozoru - pozemné stavby - vodohospodárske stavby,
- prekladateľské služby,
- činnosť stavbyvedúceho – pozemné stavby,
- činnosť stavebného dozoru – pozemné stavby,
- činnosť colného deklaranta,
- prenájom železničných nákladných vozňov a kontajnerov,
- poradenská a konzultačná činnosť v rozsahu voľných živností,
- uskutočňovanie stavieb a ich zmien,
- montáž, rekonštrukcia, oprava a údržba, odborné prehliadky a skúšky tlakových zariadení,
- montáž, oprava a údržba, odborné prehliadky a skúšky elektrických zariadení do 1000 V vrátane bleskozvodov v objektoch triedy A,
- prekládka a ukladanie tovaru,
- baliarska činnosť,
- prevádzkovanie neverejného skladu,
- upratovacie práce,
- výkon činnosti stavbyvedúceho: inžinierske stavby - potrubné, energetické a iné líniové
- stavby – technické, technologické a energetické vybavenie stavieb - vykurovanie a klimatizačné zariadenia, tepelné zariadenia,
- poradenská a školiaca činnosť v oblasti výpočtovej techniky a telekomunikácií,
- montáž, údržba a oprava telekomunikačných zariadení,
- cestná motorová doprava – vnútroštátna nákladná cestná doprava,
- obstarávanie služieb spojených so správou bytového a nebytového fondu,
- činnosť organizačných a ekonomických poradcov,
- reklamná a propagačná činnosť,
- prieskum trhu a verejnej mienky,
- organizovanie kurzov, školení, spoločenských, kultúrnych a športových podujatí v rozsahu voľných živností,
- podnikanie v oblasti nakladania s iným ako nebezpečným odpadom,
- výskum a vývoj v oblasti technológií na báze fyzikálnych, chemických a biologických procesov zameraných na ochranu životného prostredia,
- prevádzkovanie dopravy na železničnej dráhe – celoštátne a regionálne dráhy,
- pilčícke práce a približovanie dreva,
- poskytovanie služieb lesnými mechanizmami,
- maliarske a natieračské práce,
- obsluha tepelných zariadení,
- poskytovanie informačných služieb prostredníctvom internetu,

- montáž výpočtovej techniky z dodaných komponentov bez zásahu do elektrických častí,
- výroba kovových konštrukcií,
- zvaračské práce,
- lakovnicke práce,
- konštrukčné práce v strojárstve,
- výroba tepla,
- prevádzkovanie dráhy na železničnej dráhe – jednoduchej železničnej vlečke,
- prevádzkovanie dopravy na dráhe na železničnej vlečke – vlečkovom systéme vrátane obsluhy v prípojovej stanici,
- medzinárodná nákladná cestná doprava,
- prenájom nehnuteľností spojený s prenájomom hnutel'nych vecí,
- prenájom hnutel'nych vecí v rozsahu voľných živností,
- sprostredkovanie predaja, prenájomu a kúpy nehnuteľností (realitná činnosť),
- prevádzkovanie garáží a odstavných plôch pre motorové vozidlá ak slúžia na umiestnenie najmenej piatich motorových vozidiel patriacich iným osobám ako majiteľovi alebo nájomcovi nehnuteľnosti,
- záhradnicke a sadovnicke práce – úprava terénov, kosenie trávy, výsadba a údržba zelene,
- výskum a vývoj v oblasti energetiky,
- poradenská činnosť v oblasti energetiky v rozsahu voľných živností,
- administratívne práce,
- laboratórny rozbor vôd,
- poradenská činnosť v oblasti uvádzania úpravní vôd do prevádzky a nastavenia chemického režimu úpravní vôd a laboratórneho rozboru vôd,
- poskytovanie software – predaj hotových programov na základe zmluvy s autorom,
- kováčstvo,
- vedenie účtovníctva

c) Priemerný počet zamestnancov

Informácie k časti A. písm. c) prílohy č. 3 o počte zamestnancov

Názov položky	Bežné účtovné obdobie	Bezprostredne predchádzajúce účtovné obdobie
Priemerný prepočítaný počet zamestnancov	24	31
Stav zamestnancov ku dňu, ku ktorému sa zostavuje účtovná závierka, z toho:	25	32
počet vedúcich zamestnancov	6	6

d) Neobmedzené ručenie v inej účtovnej jednotke

Spoločnosť nie je neobmedzene ručiacim spoločníkom v iných účtovných jednotkách.

e) Právny dôvod na zostavenie účtovnej závierky

Účtovná závierka spoločnosti k 31.marcu 2014 je zostavená ako riadna účtovná závierka za účtovné obdobie, ktorým je hospodársky rok, ktorý trval od 1. apríla 2013 do 31. marca 2014 z titulu jej nepretržitého trvania podľa § 17 ods. 6 zákona č. 431/2002 Z.z. o účtovníctve v znení neskorších zmien a doplnkov.

f) Dátum schválenia účtovnej závierky za predchádzajúce účtovné obdobie

Účtovná závierka spoločnosti za bezprostredne predchádzajúce bola schválená Valným zhromaždením spoločnosti dňa 20.12.2013.

B. INFORMÁCIE O ORGÁNOCH ÚČTOVNEJ JEDNOTKY

a) Štatutárny orgán:

Konatelia: Ing. Anton Barboráš
Vladimír Barboráš

b) INFORMÁCIE O SPOLOČNÍKOCH ÚČTOVNEJ JEDNOTKY

Informácie k časti B. písm. b) prílohy č. 3 o štruktúre spoločníkov, akcionárov ku dňu, ku ktorému sa zostavuje účtovná závierka a o štruktúre spoločníkov, akcionárov do dňa jej zmeny vzniknutej v priebehu účtovného obdobia

Spoločník, akcionár	Výška podielu na základnom imaní		Podiel na hlasovacích právach v %	Iný podiel na ostatných položkách VI ako na ZI v %
	absolútne	v %		
a	b	c	d	e
Ing. Anton Barboráš	365 134	50	50	
Vladimír Barboráš	365 134	50	50	
Spolu	730 268	100	100	

C. INFORMÁCIE O KONSOLIDOVANOM CELKU

Spoločnosť má dcérske podniky. 100 %-ný podiel na ZI má v spoločnostiach:

I.G. Real, s.r.o., Na Štepnici 1379/1, 960 01 Zvolen.

Szds UA Ltd., Zaliznchnikiv str. 2a/67, 89460 Chop, Ukrajina.

Ďalšie obchodné podiely:

INVESTEX spol. s r. o. vo Zvolene, Nám. SNP 3, kde má 25,8 % na ZI tejto spoločnosti.

D. V POZNÁMKACH UVÁDZAME ĎALŠIE INFORMÁCIE O :

- použitých účtovných zásadách a účtovných metódach,
- údajoch vykázaných na strane aktív súvahy,
- údajoch vykázaných na strane pasív súvahy,
- výnosoch,
- nákladoch,
- daniach z príjmov,
- údajoch na podsúvahových účtoch
- iných aktívach a iných pasivach,
- spriaznených osobách,
- skutočnostiach, ktoré nastali medzi dňom, ku ktorému sa zostavuje účtovná závierka a dňom jej zostavenia,
- prehľade zmien vlastného imania,
- prehľade peňažných tokov

E. INFORMÁCIE O ÚČTOVNÝCH ZÁSADÁCH A ÚČTOVNÝCH METÓDACH

(a) Východiská pre zostavenie účtovnej závierky

Účtovná závierka bola zostavená za predpokladu nepretržitého trvania spoločnosti (going concern).

(b) Zmeny účtovných zásad a zmeny účtovných metód

Zmeny účtovných zásad a zmeny účtovných metód neboli uskutočnené okrem zmien stanovených vo všeobecne záväzných predpisov spojených z novelami zákona č. 431/2002 Z. z. o účtovníctve a opatrení vydaných MF SR.

(c) Spôsob oceňovania jednotlivých zložiek majetku a záväzkov bol nasledovný:

- dlhodobý nehmotný majetok obstaraný kúpou spoločnosť oceňovala obstarávacou cenou.
- dlhodobý nehmotný majetok obstaraný vlastnou činnosťou nebol obstaraný
- dlhodobý nehmotný majetok obstaraný iným spôsobom nebol obstaraný.
- dlhodobý hmotný majetok obstaraný kúpou spoločnosť oceňovala obstarávacou cenou.
- dlhodobý hmotný majetok obstaraný vlastnou činnosťou spoločnosť neobstarala.
- dlhodobý hmotný majetok obstaraný formou finančného prenájmu na základe nájomnej zmluvy s dojednaným právom kúpy prenajatej veci spoločnosť oceňuje obstarávacou cenou, ktorej súčasťou nie je daň z pridanej hodnoty, spoločnosť takýto majetok neobstarala v hospodárskom roku 2013/2014.
- dlhodobý finančný majetok obstaraný kúpou spoločnosť neobstarala.
- zásoby obstarané kúpou boli oceňované obstarávacou cenou, pričom náklady spojené s obstaraním boli zahrnuté do ceny obstarania (prepravné, poisťné, clo, balné, poštovné). Spoločnosť používala spôsob "A" účtovania zásoby s použitím účtov v analytickom členení 111 – Obstaranie materiálu, 112 – Materiál na sklade a 131 – Obstaranie tovaru, 132 – Tovar na sklade.
- zásoby vytvorené vlastnou činnosťou spoločnosť neobstarala.
- zásoby obstarané iným spôsobom spoločnosť neobstarala.
- zákazkovú výrobu spoločnosť oceňovala percentom dokončenia zákazky.
- zákazkovú výstavbu nehnuteľnosti určenej na predaj spoločnosť nerealizovala
- pohľadávky:
 - pri vzniku boli oceňované ich menovitou hodnotou,
 - pohľadávky pri odplatnom nadobudnutí obstarávacou cenou vrátane nákladov naň,
 - pohľadávky v cudzej mene boli prepočítané v priebehu hospodárskeho roka 2013/2014 na menu EUR referenčným kurzom určeným a vyhlásením Európskou centrálnou bankou (ďalej „ECB“) dňom

predchádzajúcim dňu uskutočnenia účtovného prípadu a k 31.3.2014, t.j. ku dňu zostavenia riadnej účtovnej závierky.

14. krátkodobý finančný majetok menovitou hodnotou
- pokladňu spoločnosť viedla v EUR, CZK, USD, SEK, HRK, RON. Zostatky vo valutových pokladniciach boli prepočítané referenčným kurzom ECB k 31.03.2014, t. j. ku dňu zostavenia účtovnej závierky. Pri kúpe a pri predaji cudzej meny za menu EUR spoločnosť používala kurz, za ktorý boli tieto hodnoty nakúpené alebo predané, v priebehu hospodárskeho roka 2013/2014 boli prepočítané na menu EUR referenčným kurzom určeným a vyhlásením ECB dňom predchádzajúcim dňu uskutočnenia účtovného prípadu.
 - bežné účty má spoločnosť založené v bankách ČSOB, TATRABANKA, VÚB a OTP. Účty sú vedené v mene EUR a v cudzích menách: CZK a USD. Zostatky cudzej meny na bankových účtoch boli prepočítané referenčným kurzom ECB k 31.03.2014, t. j. ku dňu zostavenia účtovnej závierky. Pri kúpe a pri predaji cudzej meny za menu EUR spoločnosť používala kurz, za ktorý boli tieto hodnoty nakúpené alebo predané. Ak sa predaj alebo kúpa cudzej meny uskutočnila za iný kurz ako ponúka banka, pobočka zahraničnej banky alebo zmenáreň v kurzovom lístku, spoločnosť použila kurz, ktorý banka, pobočka zahraničnej banky alebo zmenáreň v deň vysporiadania obchodu ponúka za kúpu alebo predaj meny v kurzovom lístku. Ak sa kúpa alebo predaj neuskutočnila s bankou, pobočkou zahraničnej banky alebo so zmenárňou, spoločnosť použila referenčný kurz určený a vyhlásený ECB alebo NBS v deň predchádzajúci dňu vysporiadania obchodu. Pri prevode peňažných prostriedkov z účtu zriadeného v cudzej mene na účet zriadený v eurách a z účtu zriadeného v eurách na účet zriadený v cudzej mene spoločnosť použila kurz za ktorý boli tieto hodnoty nakúpené alebo predané.
 - ako ceniny spoločnosť eviduje stravné poukážky.
15. časové rozlíšenie na strane aktív súvahy spoločnosť ocenila menovitou hodnotou.
16. záväzky vrátane rezerv, dlhopisov, pôžičiek a úverov
- pri vzniku boli oceňované ich menovitou hodnotou
 - záväzky v cudzej mene boli prepočítané na menu EUR referenčným kurzom určeným a vyhláseným ECB v deň predchádzajúci dňu uskutočnenia účtovného prípadu a k 31.3.2014, t.j. ku dňu zostavenia riadnej účtovnej závierky,
 - spoločnosť tvorila rezervy :
 - zákonné rezervy:
 - nevyfakturované dodávky a služby,
 - nevyčerpané dovolenky vrátane poistného,
 - dlhopisy spoločnosť nenadobudla,
 - úvery ocenila menovitou hodnotou,
17. časové rozlíšenie na strane pasív súvahy spoločnosť ocenila menovitou hodnotou
18. deriváty spoločnosť nenadobudla,
19. majetok a záväzky neboli zabezpečené derivátmi,
- prenajatý majetok a majetok obstaraný na základe zmluvy o kúpe prenajatej veci spoločnosť neobstarala
20. spoločnosť nenadobudla majetok v privatizácii.
21. Kurzové rozdiely sa účtujú s vplyvom na výsledok hospodárenia.
22. daň z príjmov splatná a odložená za bežné účtovné obdobie:

Daň z príjmov z bežnej činnosti - splatná	4
Daň z príjmov z bežnej činnosti – odložená	71 938

(d) Tvorba odpisového plánu

Spoločnosť pri účtovaní a odpisovaní dlhodobého majetku postupuje podľa vnútropodnikovej smernice:

- dlhodobý hmotný majetok (ďalej len „DHM“), ktorého ocenenie je vyššie ako 1 700,-EUR a doba použiteľnosti dlhšia ako 1 rok, sa účtoval cez obstaranie hmotných investícií a viedol sa v evidencii majetku pod inventúrnymi číslami. Do nákladov sa účtoval vo forme odpisov,
- dlhodobý nehmotný majetok (ďalej len „DNM“), ktorého ocenenie je vyššie ako 2 400,-EUR a doba použiteľnosti dlhšia ako 1 rok, sa účtoval cez obstaranie nehmotných investícií a viedol sa v evidencii majetku pod inventúrnymi číslami. Do nákladov sa účtoval vo forme odpisov,
- ostatný dlhodobý hmotný majetok – odpisovaný (ďalej len „ODHM“), ktorého ocenenie je od 800,01- EUR do 1 700,- EUR a doba použiteľnosti dlhšia ako 1 rok, sa účtoval cez obstaranie hmotného majetku a viedol sa v evidencii majetku pod inventúrnymi číslami. Doba odpisovania bola stanovená na 24 mesiacov.
- ostatný dlhodobý nehmotný majetok – odpisovaný (ďalej len „ODNM“), ktorého ocenenie je od 1 000,01- EUR do 2 400,- EUR a doba použiteľnosti dlhšia ako 1 rok, sa účtoval cez obstaranie nehmotného majetku a viedol sa v evidencii majetku pod inventúrnymi číslami. Doba odpisovania bola stanovená na 24 mesiacov.
- drobný hmotný majetok okrem zásob, ktorého ocenenie je od 200,01-EUR do 800,-EUR s dobou použiteľnosti dlhšou ako jeden rok spoločnosť považuje za zásoby a do nákladov účtovala pri spotrebe na príslušnom analytickom účte 501060. Majetok, ktorého ocenenie je do 200,-EUR je neevidovaný a účtovaný priamo do spotreby na príslušnom analytickom účte 501080

- drobný nehmotný majetok, ktorého ocenenie je od 300,01-EUR do 1 000,- EUR, s dobou použiteľnosti dlhšou ako jeden rok, sa účtoval priamo do spotreby na účet 518060 v analytickom členení. Majetok, ktorého ocenenie je do 300,-EUR je neevidovaný a účtovaný priamo do spotreby na príslušnom analytickom účte 501062

- dlhodobý hmotný majetok obstaraný na základe nájomnej zmluvy s dojednaným právom kúpy prenajatej veci odpisuje spoločnosť počas doby trvania prenájmu do výšky 100% hodnoty istiny podľa osobitného predpisu. Výška odpisu sa určí rovnomerne pomernou časťou pripadajúcou na každý kalendárny mesiac doby prenájmu.

Doba odpisovania, sadzby odpisov a odpisové metódy sú zhodné s platným Zákonom o daniach z príjmov, s tým rozdielom, že majetok sa začal odpisovať v tom mesiaci, v ktorom sa začal využívať. Účtovné odpisy a oprávky sú prehodnocované pri inventarizáciách.

(e) **Dotácie poskytnuté na obstaranie majetku**

Dotácie na obstaranie majetku neboli poskytnuté.

F. INFORMÁCIE O ÚDAJOCH NA STRANE AKTÍV SÚVAHY

a) Dlhodobý nehmotný majetok a dlhodobý hmotný majetok

Prehľad o pohybe dlhodobého nehmotného a dlhodobého hmotného majetku od 1. apríla 2013 do 31. marca 2014 je uvedený v nasledujúcich prehľadoch:

Informácie k časti F. písm. a) prílohy č. 3 o dlhodobom nehmotnom majetku

Tabuľka č. 1

Dlhodobý nehmotný majetok	Bežné účtovné obdobie							
	Aktivované náklady na vývoj	Softvér	Oceniteľné práva	Goodwill	Ostatný DNM	Obstarávaný DNM	Poskytnuté preddavky na DNM	Spolu
a	b	c	d	e	f	g	h	i
Prvotné ocenenie								
Stav na začiatku účtovného obdobia		174156			32 760			206 916
Prírastky								
Úbytky								
Presuny								
Stav na konci účtovného obdobia		174 156			32 760			206 916
Oprávky								
Stav na začiatku účtovného obdobia		172 622			32 760			205382
Prírastky		1 125						1 125
Úbytky								
Stav na konci účtovného obdobia		173 747			32 760			206 507
Opravné položky								
Stav na začiatku účtovného obdobia								
Prírastky								
Úbytky								
Stav na konci účtovného obdobia								
Zostatková hodnota								
Stav na začiatku účtovného obdobia		1 534			0			1 534
Stav na konci účtovného obdobia		409			0			409

Tabuľka č. 2

Dlhodobý nehmotný majetok	Bezprostredne predchádzajúce účtovné obdobie							Spolu
	Aktivované náklady na vývoj	Softvér	Oceniteľné práva	Goodwill	Ostatný DNM	Obstarávaný DNM	Poskytnuté preddavky na DNM	
a	b	c	d	e	f	g	h	i
Prvotné ocenenie								
Stav na začiatku účtovného obdobia		174156			32 760			206 916
Prírastky								
Úbytky								
Presuny								
Stav na konci účtovného obdobia		174 156			32 760			206 916
Oprávky								
Stav na začiatku účtovného obdobia		171 218			32 760			203 978
Prírastky		1 404						1 404
Úbytky								
Stav na konci účtovného obdobia		172 622			32 760			205382
Opravné položky								
Stav na začiatku účtovného obdobia								
Prírastky								
Úbytky								
Stav na konci účtovného obdobia								
Zostatková hodnota								
Stav na začiatku účtovného obdobia		2 938			0			2 938
Stav na konci účtovného obdobia		1 534			0			1 534

Informácie k časti F. písm. a) prílohy č. 3 o dlhodobom hmotnom majetku

Tabuľka č. 1

Dlhodobý hmotný majetok	Bežné účtovné obdobie								
	Pozemky	Stavby	Samos- tatné hnuteľné veci a súbory hnuteľ- ných vecí	Pestova- tel'ské celky trvalých porastov	Základné stádo a ťažné zvieratá	Ostatný DHM	Obsta- rávaný DHM	Poskyt- nuté preddav- ky na DHM	Spolu
a	b	c	d	e	f	g	h	i	j
Prvotné ocenenie									
Stav na začiatku účtovného obdobia	631	2 689	1 446 347			92 398			1 542 064
Prírastky									
Úbytky			60 300						60 300
Presuny									
Stav na konci účtovného obdobia	631	2 689	1 386 047			92 398			1 481 765
Oprávky									
Stav na začiatku účtovného obdobia	0	895	855 944			91 333			948 172
Prírastky		133	96 087			612			96 832
Úbytky			60 300						60 300
Stav na konci účtovného obdobia	0	1028	891 731			91 945			984 704
Opravné položky									
Stav na začiatku účtovného obdobia									
Prírastky									
Úbytky									
Stav na konci účtovného obdobia									
Zostatková hodnota									
Stav na začiatku účtovného obdobia	631	1 793	590 403			1 065			593 892
Stav na konci účtovného obdobia	631	1 661	494 316			453			497 061

Tabuľka č. 2

Dlhodobý hmotný majetok	Bezprostredne predchádzajúce účtovné obdobie								
	Pozemky	Stavby	Samostatné hnutelné veci a súbory hnutelných vecí	Pestovateľské celky trvalých porastov	Základné stádo a ťažné zvieratá	Ostatný DHM	Obstarávaný DHM	Poskytnuté preddavky na DHM	Spolu
a	b	c	d	e	f	g	h	i	j
Prvotné ocenenie									
Stav na začiatku účtovného obdobia	631	21 094	1 454 077			103 596			1 579 398
Prírastky						1 218			1 218
Úbytky		18 406	7 730			12 416			38 552
Presuny									
Stav na konci účtovného obdobia	631	2 688	1 446 347			92 398			1 542 064
Oprávky									
Stav na začiatku účtovného obdobia	0	19 170	757 824			103 087			880 081
Prírastky		131	105 850			662			106 643
Úbytky		18 406	7 730			12 416			38 552
Stav na konci účtovného obdobia	0	895	855 944			91 333			948 172
Opravné položky									
Stav na začiatku účtovného obdobia									
Prírastky									
Úbytky									
Stav na konci účtovného obdobia									
Zostatková hodnota									
Stav na začiatku účtovného obdobia	631	1 925	696 253			508			699 317
Stav na konci účtovného obdobia	631	1 793	590 403			1 065			593 892

b) Poistenie dlhodobého nehmotného a hmotného majetku

Spoločnosť má poistené dopravné prostriedky (autá) v poisťovni Komunálna poisťovňa, a. s. a v poisťovni Generali Slovensko, a.s. V tabuľke sú ročné sadzby zákonného a havarijného, poistenia v mene EUR.

			Zák.poist.	Havarij.poist.
VOLVO	S 40-5	ZV 271 CB	143,20	342,13
VOLVO	S 80-2	ZV 644 AZ	189,60	-
VOLVO	S 40-3	ZV 433 AZ	103,20	-
SCANIA	R4X2	KE 984 FC	560,00	687,72
SCANIA	R4X2	KE 982 FC	560,00	690,72
KOGEL	S24	KE 632 YI	72,00	234,12
KOGEL	S24	KE 634 YI	72,00	234,12

Ostatné poisťné:

<i>Druh poistenia</i>	<i>Predmet poistenia</i>	<i>Poisťovňa</i>	<i>Poisťná suma</i>	<i>Ročné poisťné</i>
poistenie všeobecnej zodpovednosti za škodu	zodpovednosť poisteného za škodu spôsobenú inému	UNION	497 908,78	6. 481,78
poistenie liečebných nákladov v zahraničí	vodiči kamiónov	UNION	100.000,- v ČR 100.000,- EU	243,88
poistenie zodpovednosti cestného dopravcu	poistenie zodpovednosti cestného dopravcu	UNION	66 387,84 v SR 199163,51 EU mimo	2 183,76
poistenie lomu strojov	Lokomotíva 140, 12 E1-6	UNIQA	381 467,01	3 279,56
poistenie právnej ochrany	poistenie právnej ochrany MV - návesy, ťahače	D.A.S. poisťovňa právnej ochrany	16 596,96	361,48

c) Záložné právo na dlhodobý hmotný a nehmotný majetok

Spoločnosť má na dlhodobom majetku zriadené záložné právo na základe zmluvy o zriadení záložného práva k hnutelným veciam na elektrický rušeň radu 121 na sumu 435 000 Eur a na elektrický rušeň radu 140 v sume 431 000 EUR

Informácie k časti F. písm. c) prílohy č. 3 o dlhodobom hmotnom majetku

Dlhodobý hmotný majetok	Hodnota za bežné účtovné obdobie
Dlhodobý hmotný majetok, na ktorý je zriadené záložné právo	866 000
Dlhodobý hmotný majetok, pri ktorom má účtovná jednotka obmedzené právo s ním nakladať	-

d) Dlhodobý majetok na základe zmluvy o výpožičke

Spoločnosť neužívala dlhodobý majetok na základe zmluvy o výpožičke, pri ktorom nadobudol vlastnícke právo veriteľ zmluvou o zabezpečovacom prevode práva.

e) Nehnutelný dlhodobý majetok nezapísaný do katastra

Spoločnosť nenadobudla pozemky ako nehnuteľný majetok.

f) V účtovnom období nebolo účtované o goodwill.**g) Na účte 097- Opravná položka – nebolo účtované v priebehu účtovného obdobia, nemá náplň.****h) Nebola uskutočnená výskumná a vývojová činnosť v účtovnom období.****i) Štruktúra dlhodobého finančného majetku**

Štruktúra dlhodobého finančného majetku bola nasledovná:

Informácie k časti F. písm. i) prílohy č. 3 o štruktúre dlhodobého finančného majetku

Obchodné meno a sídlo spoločnosti, v ktorej má ÚJ umiestnený DFM	Bežné účtovné obdobie				
	Podiel ÚJ na ZI v %	Podiel ÚJ na hlasovacích právach v %	Hodnota vlastného imania ÚJ, v ktorej má ÚJ umiestnený DFM	Výsledok hospodárenia ÚJ, v ktorej má ÚJ umiestnený DFM	Účtovná hodnota DFM
a	b	c	d	e	f
Dcérske účtovné jednotky					
I.G. Real, s.r.o., Na Štepnici 1379/1, 960 01 Zvolen	100	100	505 801	19 132	505 801
Szds UA, Itd., Zaliznachnikov str. 2a/67, 89460 Chop, Ukrajina	100	100	6 300	0	6 300
Účtovné jednotky s podstatným vplyvom					
INVESTEX spol. s r. o. , Nám. SNP 3, 960 01 Zvolen	25,8	25,8	-634 867	-70 516	0
Ostatné realizovateľné CP a podiely					

Obstarávaný DFM na účely vykonania vplyvu v inej ÚJ					
Dlhodobý finančný majetok spolu	x	x	x	x	512 101

j) Obstarávacia cena zložiek dlhodobého finančného majetku

Informácie k časti F. písm. j) prílohy č. 3 o dlhodobom finančnom majetku

Tabuľka č. 1

Dlhodobý finančný majetok	Bežné účtovné obdobie								
	Podielové CP a podiely v DÚJ	Podielové CP a podiely v spoločnosti s podstatným vplyvom	Ostatné dlhodobé CP a podiely	Pôžičky ÚJ v kons. celku	Ostatný DFM	Pôžičky s dobou splatnosti najviac jeden rok	Obstarávaný DFM	Poskytnuté pred-davky na DFM	Spolu
a	b	c	d	e	f	g	h	i	j
Prvotné ocenenie									
Stav na začiatku účtovného obdobia	492 969	0		790 942					1 283 911
Prírastky	19 132			100					19 232
Úbytky									
Presuny									
Stav na konci účtovného obdobia	512 101	0		791 042					1 303 143
Opravné položky									
Stav na začiatku účtovného obdobia									
Prírastky									
Úbytky									
Stav na konci účtovného obdobia									
Účtovná hodnota									
Stav na začiatku účtovného obdobia	492 969	0		790 942					1 283 911
Stav na konci účtovného obdobia	512 101	0		791 042					1 303 143

Tabuľka č. 2

Dlhodobý finančný majetok	Bezprostredne predchádzajúce účtovné obdobie								
	Podielové CP a podiely v DÚJ	Podielové CP a podiely v spoločnosti s podstatným vplyvom	Ostatné dlhodobé CP a podiely	Pôžičky ÚJ v kons. celku	Ostatný DFM	Pôžičky s dobou splatnosti najviac jeden rok	Obstarávaný DFM	Poskytnuté predavky na DFM	Spolu
a	b	c	d	e	f	g	h	i	j
Prvotné ocenenie									
Stav na začiatku účtovného obdobia	493 852	478 964		748 950					1 721 766
Prírastky									
Úbytky	881	478 964							479 845
Presuny				41 992					41 992
Stav na konci účtovného obdobia	492 969	0		790 942					1 283 911
Opravné položky									
Stav na začiatku účtovného obdobia									
Prírastky									
Úbytky									
Stav na konci účtovného obdobia									
Účtovná hodnota									
Stav na začiatku účtovného obdobia	493 852	478 964		748 950					1 721 766
Stav na konci účtovného obdobia	492 969	0		790 942					1 283 911

Informácie k časti F. písm. j) a l) prílohy č. 3 o poskytnutých dlhodobých pôžičkách

Dlhodobé pôžičky	Stav na začiatku účtovného obdobia	Zvýšenie hodnoty	Zníženie hodnoty	Vyradenie pôžičky z účtovníctva v účtovnom období	Stav na konci účtovného obdobia
a	b	c	d	e	f
Do splatnosti viac ako päť rokov					
Do splatnosti od troch rokov do piatich rokov vrátane	790 942				790 942
Do splatnosti od jedného roka do troch rokov vrátane					
Do splatnosti do jedného roka vrátane		100			100
Dlhodobé pôžičky spolu	790 942	100			791 042

k) Opravné položky k dlhodobému finančnému majetku

Opravné položky k dlhodobému finančnému majetku nebolo potrebné tvoriť.

l) Zmeny v jednotlivých zložkách dlhodobého finančného majetku

Zmeny v jednotlivých zložkách finančného majetku boli spôsobené precenením metódou vlastného imania.

- m) **Dlhodobý finančný majetok, na ktorý je zriadené záložné právo**
Účtovná jednotka nemala k dlhodobému finančnému majetku zriadené záložné právo alebo obmedzenie s ním nakladať.
- n) **Ocenenie dlhodobého finančného majetku ku dňu zostavenia účtovnej závierky**
Ocenenie dlhodobého finančného majetku ku dňu zostavenia účtovnej závierky spoločnosť vykonala bez vplyvu na výsledok hospodárenia ale s vplyvom na výšku vlastného imania.
- o) **Opravné položky ku zásobám**
Nové opravné položky k zásobám, resp. k tovaru spoločnosť tvorila vo výške 2 195 Eur..

Informácie k časti F. písm. o) prílohy č. 3 o opravných položkách k zásobám

Tabuľka č. 1

Zásoby	Bežné účtovné obdobie				
	Stav OP na začiatku účtovného obdobia	Tvorba OP	Zúčtovanie OP z dôvodu zániku opodstatnenosti	Zúčtovanie OP z dôvodu vyradenia majetku z účtovníctva	Stav OP na konci účtovného obdobia
a	b	c	d	e	f
Materiál					
Nedokončená výroba a polotovary vlastnej výroby					
Výrobky					
Zvieratá					
Tovar	14 723	2 195	25		16 893
Nehnutelnosť na predaj					
Poskytnuté preddavky na zásoby					
Zásoby spolu	14 723	2 195	25		16 893

- p) **Zásoby, na ktoré je zriadené záložné právo**
K zásobám nie je zriadené záložné právo a účtovná jednotka nemá obmedzené právo s nimi nakladať.
- q) **Zákazková výroba a zákazková výstavba**
V priebehu roka spoločnosť účtovala o zákazkovej výrobe. O zákazkovej výstavbe spoločnosť neúčtovala.

Informácie k časti F. písm. q) prílohy č. 3 o zákazkovej výrobe

Tabuľka č. 1

Názov položky	Za bežné účtovné obdobie	Za bezprostredne predchádzajúce účtovné obdobie	Sumár od začiatku zákazkovej výroby až do konca bežného účtovného obdobia
a	b	c	d
Výnosy zo zákazkovej výroby	14 273	0	14 273
Náklady na zákazkovú výrobu	8 371	0	8 371
Hrubý zisk / hrubá strata	5 902	0	5 902

Tabuľka č. 2

Hodnota zákazkovej výroby	Za bežné účtovné obdobie	Sumár od začiatku zákazkovej výroby až do konca bežného účtovného obdobia
a	b	c
Vyfakturované nároky za vykonanú prácu na zákazkovej výrobe	13 900	13 900
Úprava nárokov podľa stupňa	373	373

dokončenia alebo metódou nulového zisku	(stupeň dokončenia 95,79%)	(stupeň dokončenia 95,79%)
Suma prijatých preddavkov	0	0
Suma zadržanej platby	0	0

r) Opravné položky k pohľadávkam

Spoločnosť tvorila opravné položky k pohľadávkam v sume 566 521 EUR a rozpustila v sume 294 264 EUR.

Informácie k časti F. písm. r) prílohy č. 3 o vývoji opravnej položky k pohľadávkam

Pohľadávky	Bežné účtovné obdobie				
	Stav OP na začiatku účtovného obdobia	Tvorba OP	Zúčtovanie OP z dôvodu zániku opodstatnenosti	Zúčtovanie OP z dôvodu vyradenia majetku z účtovníctva	Stav OP na konci účtovného obdobia
a	b	c	d	e	f
Pohľadávky z obchodného styku	1 977 528	566 521	177 909	116 354	2 249 786
Pohľadávky voči dcérskej účtovnej jednotke a materskej účtovnej jednotke					
Ostatné pohľadávky v rámci konsolidovaného celku					
Pohľadávky voči spoločníkom, členom a združeniu					
Iné pohľadávky					
Pohľadávky spolu	1 977 528	566 521	177 909	116 354	2 249 786

s) Pohľadávky

Okrem pohľadávok z obchodného styku spoločnosť eviduje iné pohľadávky v sume 171 576 Eur. Sú to pohľadávky voči finančným úradom v Nemecku, Poľsku, Rakúsku, Maďarsku a iných z titulu nároku na vrátenie DPH, zaplatené zábezpeky, pohľadávky zo zmluvných pokút a pohľadávky z titulu úhrady sporných záväzkov na základe schváleného reštrukturalizačného plánu do notárskej úschovy.

Informácie k časti F. písm. s) prílohy č. 3 o vekovej štruktúre pohľadávok

Tabuľka č. 1

Názov položky	V lehote splatnosti	Po lehote splatnosti	Pohľadávky spolu
a	b	c	d
Dlhodobé pohľadávky			
Pohľadávky z obchodného styku			
Pohľadávky voči dcérskej účtovnej jednotke a materskej účtovnej jednotke			
Ostatné pohľadávky v rámci konsolidovaného celku			
Pohľadávky voči spoločníkom, členom a združeniu			
Iné pohľadávky			
Dlhodobé pohľadávky spolu	0	0	0
Krátkodobé pohľadávky			
Pohľadávky z obchodného styku	1 495 034	6 310 871	7 805 905
Pohľadávky voči dcérskej účtovnej jednotke a materskej účtovnej jednotke			
Ostatné pohľadávky v rámci konsolidovaného celku			
Pohľadávky voči spoločníkom,	26 908		26 908

členom a združeníu			
Sociálne poistenie			
Daňové pohľadávky a dotácie	231 396		231 396
Iné pohľadávky	138 150	33 426	171 576
Krátkodobé pohľadávky spolu	1 891 488	6 344 297	8 235 785

Tabuľka č. 2

Pohľadávky podľa zostatkovej doby splatnosti	Bežné účtovné obdobie	Bezprostredne predchádzajúce účtovné obdobie
a	b	c
Pohľadávky po lehote splatnosti	6 344 297	6 126 374
Pohľadávky so zostatkovou dobou splatnosti do jedného roka	1 891 488	3 914 401
Krátkodobé pohľadávky spolu	8 235 785	10 040 775
Pohľadávky so zostatkovou dobou splatnosti jeden rok až päť rokov		
Pohľadávky so zostatkovou dobou splatnosti dlhšou ako päť rokov		
Dlhodobé pohľadávky spolu	0	0

t) Pohľadávky zabezpečené záložným právom

Účtovná jednotka mala zriadené záložné právo k pohľadávkam k 31.3.2014 nasledovne:

- záložným právom na pohľadávky vo výške 675 000,-Eur má spoločnosť krytý záväzok z poskytnutého kontokorentného úveru vo VÚB, a. s. Bratislava
- záložným právom na pohľadávky vo výške 1 480 000,-Eur má spoločnosť krytý záväzok z poskytnutého devízového kontokorentného úveru v ČSOB, a. s. Bratislava
- záložným právom na pohľadávky vo výške 1 300 000,-Eur voči vyhradeným veriteľom má spoločnosť krytý záväzok z poskytnutého kontokorentného úveru v Tatra banke, a. s. Bratislava
- záložným právom na pohľadávky vo výške 199 000,-Eur má spoločnosť krytý záväzok z poskytnutého kontokorentného úveru v Tatra banke, a. s. Bratislava

Informácie k časti F. písm. t) a u) prílohy č. 3 o pohľadávkach zabezpečených záložným právom alebo inou formou zabezpečenia

Opis predmetu záložného práva	Bežné účtovné obdobie	
	Hodnota predmetu	Hodnota pohľadávky
Pohľadávky kryté záložným právom alebo inou formou zabezpečenia		3 654 000
Hodnota pohľadávok, na ktoré sa zriadilo záložné právo	x	3 654 000
Hodnota pohľadávok, pri ktorých je obmedzené právo s nimi nakladať	x	-

u) Záložné právo na pohľadávky, pri ktorých má účtovná jednotka obmedzené právo nakladať s nimi

Záložné právo na pohľadávky je zriadené, avšak účtovná jednotka nemá obmedzené právo nakladať s nimi.

v) Odložená daňová pohľadávka

Odložená daňová pohľadávka vznikla vo výške 76 371 Eur, podrobnejší popis je uvedený v bode Gf.

w) Krátkodobý finančný majetok

Ako finančné účty sú vykázané peniaze v pokladnici, účty v bankách. Účtami v bankách môže spoločnosť voľne disponovať.

Informácie k časti F. písm. w) prílohy č. 3 o krátkodobom finančnom majetku

Tabuľka č. 1

Názov položky	Bežné účtovné obdobie	Bezprostredne predchádzajúce účtovné obdobie
Pokladnica, ceniny	1 089	1 977
Bežné bankové účty	75 860	162 594
Bankové účty termínované		

Peniaze na ceste		
Spolu	76 949	164 571

x) Opravné položky ku krátkodobému finančnému majetku

Opravnú položku ku krátkodobému finančnému majetku nebolo potrebné tvoriť.

y) Záložné právo na krátkodobý finančný majetok

Ku krátkodobému finančnému majetku nebolo zriadené záložné právo a ani spoločnosť nemala iné obmedzenie s ním nakladať.

za) Ocenenie krátkodobého finančného majetku

Krátkodobý finančný majetok v menovitej hodnote vyjadruje svoju reálnu hodnotu. Stav na účtoch bol prepočítaný kurzom ECB k 31.03.2014.

zb) Časové rozlíšenie

Informácie k časti F. písm. zb) prílohy č. 3 o významných položkách časového rozlíšenia na strane aktív

Opis položky časového rozlíšenia	Bežné účtovné obdobie	Bezprostredne predchádzajúce účtovné obdobie
Náklady budúcich období dlhodobé, z toho:		
Náklady budúcich období krátkodobé, z toho:	7 443	25 294
Poistné	2 283	2 299
Predplatné odbornej literatúry	211	472
Ostatné	4 949	22 523
Príjmy budúcich období dlhodobé, z toho:		
Príjmy budúcich období krátkodobé, z toho:	334 266	412 531
Výnosy z prepráv	233	11 680
Výnosy z obchodnej činnosti		
Výnosy zo zmluvnej pokuty	333 330	399 996
Ostatné	703	855

zc) Majetok prenájatý formou finančného prenájmu u prenajímateľa

Majetok prenájatý formou finančného prenájmu, v ktorom spoločnosť bola prenajímateľom nebol.

G. INFORMÁCIE O ÚDAJOCH NA STRANE PASÍV SÚVAHY

a) Vlastné imanie:

1. Základné imanie je vo výške 730 268 eur a je aj splatené. Základné imanie tvoria dva vklady spoločníkov a to:

Ing. Anton Barboráš 365 134 eur
Vladimír Barboráš 365 134 eur

Obaja spoločníci sú aj konatelia a spoločnosť zastupujú a za ňu podpisujú každý samostatne.

2. Hodnota upísaného vlastného imania je vo výške 730 268 EUR.
3. Informácie o rozdelení zisku za predchádzajúce účtovné obdobie uvádzame v tabuľke nižšie:
Účtovná závierka za hospodársky rok 2012/2013 bola schválená na valnom zhromaždení konanom dňa 20.12.2013. Stratu vo výške 51 692 EUR spoločníci rozdelili nasledovne:
- úhrada straty z nerozdeleného zisku z predchádzajúcich rokov vo výške 51 692 EUR

Informácie k časti G. písm. a) tretiemu bodu prílohy č. 3 o rozdelení účtovného zisku alebo o vysporiadaní účtovnej straty

Tabuľka č. 1

Názov položky	Bezprostredne predchádzajúce účtovné obdobie
Účtovný zisk	
Rozdelenie účtovného zisku	Bežné účtovné obdobie
Prídel do zákonného rezervného fondu	

Pridel do štatutárnych a ostatných fondov	
Pridel do sociálneho fondu	
Pridel na zvýšenie základného imania	
Úhrada straty minulých období	
Prevod do nerozdeleného zisku minulých rokov	
Rozdelenie podielu na zisku spoločníkom, členom	
Iné	
Spolu	

Tabuľka č. 2

Názov položky	Bezprostredne predchádzajúce účtovné obdobie
Účtovná strata	51 692
Vysporiadanie účtovnej straty	Bežné účtovné obdobie
Zo zákonného rezervného fondu	
Zo štatutárnych a ostatných fondov	
Z nerozdeleného zisku minulých rokov	51 692
Úhrada straty spoločníkmi	
Prevod do neuhradenej straty minulých rokov	
Iné	
Spolu	51 692

Spoločnosť nemá podiel na základnom imaní ako časť vlastného imania

b) Rezervy

Informácie k časti G. písm. b) prílohy č. 3 o rezervách

Tabuľka č. 1

Názov položky	Bežné účtovné obdobie				
	Stav na začiatku účtovného obdobia	Tvorba	Použitie	Zrušenie	Stav na konci účtovného obdobia
a	b	c	d	e	f
Dlhodobé rezervy, z toho:					
Krátkodobé rezervy, z toho:	339 196	29 476	40 050	243 463	85 159
Nevyčerpané dovolenky	33 129	22 779	33 129		22 779
Nevyfakturované dodávky	60	6	60		6
Nevyfakturované prepravy	292 364	50	300	236 480	55 634
Nevyfakturované prepravy CZK	6 983			6 983	0
Audit	6 541	6 521	6 442		6 621
Daň z motorových vozidiel	119	119	119		119

Tabuľka č. 2

Názov položky	Bezprostredne predchádzajúce účtovné obdobie				
	Stav na začiatku účtovného obdobia	Tvorba	Použitie	Zrušenie	Stav na konci účtovného obdobia
a	b	c	d	e	f
Dlhodobé rezervy, z toho:					
Ostatné rezervy na zár.opr.					

Krátkodobé rezervy, z toho:	480 195	43 999	36 825	138 171	339 196
Nevyčerpané dovolenky	28 737	33 129	28 737		33 129
Nevyfakturované dodávky	0	60			60
Nevyfakturované prepravy	426 087	4 150		137 871	292 364
Nevyfakturované prepravy CZK	17 283			10 300	6 983
Audit	6 443	6 541	6 443		6 541
Daň z motorových vozidiel	1 645	119	1 645		119

c) , d) Závazky

Štruktúra záväzkov z obchodného styku – účet 321 – Dodávatelia podľa zostatkovej doby splatnosti je uvedená v nasledujúcej tabuľke:

Informácie k časti G. písm. c) a d) prílohy č. 3 o záväzkoch

Názov položky	Bežné účtovné obdobie	Bezprostredne predchádzajúce účtovné obdobie
Závazky po lehote splatnosti	54 967	1 390 867
Závazky so zostatkovou dobou splatnosti do jedného roka vrátane	493 653	2 255 379
Krátkodobé záväzky spolu	548 620	3 646 246
Závazky so zostatkovou dobou splatnosti jeden rok až päť rokov	569 920	496 125
Závazky so zostatkovou dobou splatnosti nad päť rokov		
Dlhodobé záväzky spolu	569 920	496 125

e) Závazky zabezpečené záložným právom

Závazky nie sú kryté záložným právom.

f) Odložený daňový záväzok

Odložený daňový záväzok je v celkovej výške 169 447 EUR.

Informácie k časti F. písm. v) a časti G. písm. f) prílohy č. 3 o odloženej daňovej pohľadávke alebo o odloženom daňovom záväzku

Názov položky	Bežné účtovné obdobie	Bezprostredne predchádzajúce účtovné obdobie
Dočasné rozdiely medzi účtovnou hodnotou majetku a daňovou základňou, z toho:	423 074	270 295
odpočítateľné	770 214	504 326
zdaniteľné	- 347 140	- 234 031
Dočasné rozdiely medzi účtovnou hodnotou záväzkov a daňovou základňou, z toho:		
odpočítateľné		
zdaniteľné		
Možnosť umorovať daňovú stratu v budúcnosti		
Možnosť previesť nevyužitú daňovú odpočty		
Sadzba dane z príjmov (v %)	22	23
Odložená daňová pohľadávka	76 371	53 827
Uplatnená daňová pohľadávka		
Zaučtovaná ako zníženie nákladov		
Zaučtovaná do vlastného imania		
Odložený daňový záväzok	169 447	192 184
Zmena odloženého daňového záväzku		
Zaučtovaná ako náklad	93 076	138 357

Zaučtovaná do vlastného imania		

g) Sociálny fond

Informácie k časti G. písm. g) prílohy č. 3 o záväzkoch zo sociálneho fondu

Názov položky	Bežné účtovné obdobie	Bezprostredne predchádzajúce účtovné obdobie
Začiatkový stav sociálneho fondu	9 944	7 875
Tvorba sociálneho fondu na ťarchu nákladov	1 856	2 069
Tvorba sociálneho fondu zo zisku		
Ostatná tvorba sociálneho fondu		
Tvorba sociálneho fondu spolu	1 856	2 069
Čerpanie sociálneho fondu		
Konečný zostatok sociálneho fondu	11 800	9 944

Časť sociálneho fondu sa podľa zákona o sociálnom fonde tvorí povinne na ťarchu nákladov a časť sa môže vytvárať zo zisku. Účtovná jednotka tvorí sociálny fond z povinného prídeltu z miezd na ťarchu nákladov.

h) Vydané dlhopisy

Spoločnosť nevydala dlhopisy.

i) Bankové úvery, pôžičky a finančné výpomoci

Spoločnosť v roku čerpala dlhodobé bankové úvery:

dlhodobý investičný úver v ČSOB a.s. Zostatková hodnota k 31.3.2014: 44 404 EUR. Splatnosť: 28.2.2018. Zabezpečenie: záložné právo k hnutelným veciam – elektrický rušeň radu 121 výška 435 000 EUR, zaregistrovanie v Notárskom centrálnom registri záložných práv k hnutelným veciam uvedených vyššie, zmluva o udelení vyplňovacieho práva, 2 ks bianko zmieniek.

dlhodobý investičný úver v ČSOB a.s. Zostatková hodnota: 81 606 EUR. Splatnosť: 28.2.2018. Zabezpečenie: záložné právo k hnutelným veciam – elektrický rušeň radu 140 v hodnote 431 000 Eur. Zaregistrovanie v Notárskom centrálnom registri záložných práv k hnutelným veciam uvedených vyššie, zmluva o udelení vyplňovacieho práva, 2 ks bianko zmieniek.

Informácie k časti G. písm. i) prílohy č. 3 o bankových úveroch, pôžičkách a krátkodobých finančných výpomociach

Tabuľka č. 1

Názov položky	Mena	Úrok p. a. v %	Dátum splatnosti	Suma istiny v príslušnej mene za bežné účtovné obdobie	Suma istiny v príslušnej mene za bezprostredne predchádzajúce účtovné obdobie
a	b	c	d	e	f
Dlhodobé bankové úvery					
ČSOB – investičný úver I.	EUR		2/2018	40 040	
ČSOB – investičný úver II.	EUR		2/2018	73 583	46 824
VUB – revolvingový úver	EUR		2/2018	406 244	
TB – kontokorentný úver	EUR		2/2018	1 147 540	
TB – kontokorentný úver malý	EUR		2/2018	178 849	
ČSOB – kontokorentný úver	EUR		2/2018	1 180 159	
Krátkodobé bankové úvery					
ČSOB – kontokorentný úver	EUR		2/2015	128 379	1 398 007
TB – kontokorentný úver malý	EUR		2/2015	19 457	197 253
TB – kontokorentný úver	EUR		2/2015	124 885	1 257 861
VUB – kontokorentný úver	EUR		2/2015	61 613	631 539
ČSOB – investičný úver I.	EUR		2/2015	4 364	59 448
ČSOB – investičný úver II.	EUR		2/2015	8 024	46 824

j) Časové rozlíšenie výdavkov budúcich období a výnosov budúcich období

Informácie k časti G. písm. j) prílohy č. 3 o významných položkách časového rozlíšenia na strane pasív

Názov položky	Bežné účtovné obdobie	Bezprostredne predchádzajúce účtovné obdobie
Výdavky budúcich období dlhodobé, z toho:		
Výdavky budúcich období krátkodobé, z toho:	22 118	85 971
Prepravy	2 550	71 463
Ostatné	19 568	14 508
Výnosy budúcich období dlhodobé, z toho:		
Výnosy budúcich období krátkodobé, z toho:	0	35 215
Ostatné	-	-
Nájom	0	35 215

k) Deriváty

Spoločnosť nevlastnila a ani nenadobudla deriváty.

l) Majetok a záväzky zabezpečené derivátmi

Majetok a záväzky neboli zabezpečené derivátmi.

m) Majetok prenajatý formou finančného prenájmu u nájomcu

Majetok prenajatý formou finančného prenájmu k 31.03.2014 nebol žiadny.

H. INFORMÁCIE O VÝNOSOCH

a) Tržby za vlastné výkony a tovar

Tržby za vlastné výkony sú uvedené v nasledujúcej tabuľke, pričom A je tovar a B sú služby.

Informácie k časti H. písm. a) prílohy č. 3 o tržbách

Oblasť odbytu	Typ výrobkov, tovarov, služieb (napríklad A)		Typ výrobkov, tovarov, služieb (napríklad B)		Typ výrobkov, tovarov, služieb (napríklad C)	
	Tovar		Služby		Bežné účtovné obdobie	Bezprostredne predchádzajúce účtovné obdobie
	Bežné účtovné obdobie	Bezprostredne predchádzajúce účtovné obdobie	Bežné účtovné obdobie	Bezprostredne predchádzajúce účtovné obdobie		
a	b	c	d	e	f	g
SR	1 452 063	3 269 224	1 400 360	3 265 295		
EÚ	119 912	2 434 243	1 410 244	2 002 142		
3. krajiny		1 581 275	5 162 117	1 410 423		
Spolu	1 571 975	7 284 742	7 972 721	6 677 860		

b) Zmeny stavu vnútroorganizačných zásob - nemáme obsahovú náplň

c) Aktívacia

Spoločnosť netvorila vlastnou činnosťou investičný majetok.

d) až f) Finančné výnosy z hospodárskej, finančnej a mimoriadnej činnosti

Dňa 24.1.2014 bol schválený reštrukturalizačný plán, na základe ktorého zanikla časť záväzkov a spoločnosť ich odpísala do mimoriadnych výnosov vo výške 1 602 336 Eur.

Informácie k časti H. písm. e) až f) prílohy č. 3 o výnosoch pri aktivácii nákladov a o výnosoch z hospodárskej činnosti, finančnej činnosti a mimoriadnej činnosti

Názov položky	Bežné účtovné obdobie	Bezprostredne predchádzajúce účtovné obdobie
Významné položky pri aktivácii nákladov, z toho:	-	-
Ostatné významné položky výnosov z hospodárskej činnosti, z toho:	452 649	5 623 398
Zmluvné pokuty a úroky z omeškania	405 292	450 287

Výnosy z odpísaných pohľadávok	18 814	5 079 399
Náhrada škody od poisťovne	12 714	58 791
Náhrady súdnych poplatkov	1 317	5 388
Žiadosť o vrátenie DPH z členských krajín EU	13 537	14 436
Ostatné	975	15 097
Finančné výnosy, z toho:	25 694	1 696 142
<i>Kurzové zisky, z toho:</i>	<i>24 340</i>	<i>15 814</i>
kurzové zisky ku dňu, ku ktorému sa zostavuje účtovná závierka	450	10 654
<i>Ostatné významné položky finančných výnosov, z toho:</i>	<i>1 354</i>	<i>1 680 328</i>
Predaj cenných papierov a podielov	0	1 592 000
Výnosy z podielov v spoločnosti s podstatným vplyvom	0	87 426
Úroky	414	902
Ostatné	940	0
Mimoriadne výnosy, z toho:	1 602 336	
Odpis záväzkov z reštrukturalizácie	1 602 336	

g) Čistý obrat

Informácie k časti H. písm. g) prílohy č. 3 o čistom obrate

Názov položky	Bežné účtovné obdobie	Bezprostredne predchádzajúce účtovné obdobie
Tržby za vlastné výrobky		
Tržby z predaja služieb	7 972 721	6 677 860
Tržby za tovar	1 571 975	7 284 742
Výnosy zo zákazky		
Výnosy z nehnuteľnosti na predaj		
Iné výnosy súvisiace s bežnou činnosťou		
Čistý obrat celkom	9 544 696	13 962 602

I. INFORMÁCIE O NÁKLADOCH

a) Náklady na poskytnuté služby

Informácie k časti I. prílohy č. 3 o nákladoch

Názov položky	Bežné účtovné obdobie	Bezprostredne predchádzajúce účtovné obdobie
Náklady za poskytnuté služby, z toho:	7 169 694	5 802 588
<i>Náklady voči audítorovi, audítorskej spoločnosti, z toho:</i>	<i>6 310</i>	<i>6 310</i>
náklady za overenie individuálnej účtovnej závierky	6 310	6 310
iné uisťovacie audítorské služby		
súvisiace audítorské služby		
daňové poradenstvo		
ostatné neaudítorské služby		
<i>Ostatné významné položky nákladov za poskytnuté služby, z toho:</i>	<i>7 163 384</i>	<i>5 796 278</i>
Náklady na prepravu	6 418 055	5 262 826
Nájomné	239 875	213 367
Výkony spojov	18 106	22 115
Náklady na stavebnú činnosť	17 611	35 041
Cestovné	45 944	42 402
Opravy a udržiavanie	59 488	61 805
Náklady na ekonomické, daňové a právne služby	283 300	120 567

Ostatné	81 005	38 155
Ostatné významné položky nákladov z hospodárskej činnosti, z toho:	1 143 338	6 716 668
Osobné náklady	490 628	544 963
Dane a poplatky	72 157	52 387
Odpisy majetku	97 956	107 811
Opravné položky k pohľadávkam	286 694	718 955
<i>Ostatné náklady na hospodársku činnosť, z toho:</i>	<i>195 903</i>	<i>5 292 552</i>
Pokuty a penále	59 138	90 031
Odpis pohľadávky	72 672	5 080 580
Poistenie majetku	42 627	41 432
Ostatné	21 466	80 509
Finančné náklady, z toho:	64 249	1 724 503
<i>Kurzové straty, z toho:</i>	<i>23 430</i>	<i>6 092</i>
kurzové straty ku dňu, ku ktorému sa zostavuje účtovná závierka	2 235	1 501
<i>Ostatné významné položky finančných nákladov, z toho:</i>	<i>40 819</i>	<i>1 718 411</i>
Predané cenné papiere a podiely	0	1 581 164
Bankové poplatky	9 043	28 240
Úroky	31 776	109 007
Ostatné		
Mimoriadne náklady, z toho:		

J. INFORMÁCIE O DANIACH Z PRÍJMOV

a) až e) Odložená daň z príjmov

Odložená daň z titulu zmeny sadzby dane nastala, od 1.1.2014 nastala zmena sadzby dane z príjmov právnických osôb z 23 % na 22 %.

Informácie k časti J. písm. a) až e) prílohy č. 3 o daniach z príjmov

Názov položky	Bežné účtovné obdobie	Bezprostredne predchádzajúce účtovné obdobie
Suma odloženej daňovej pohľadávky účtovanej ako náklad alebo výnos vyplývajúca zo zmeny sadzby dane z príjmov	438	
Suma odloženého daňového záväzku účtovaného ako náklad alebo výnos vyplývajúci zo zmeny sadzby dane z príjmov	20 700	76 188,93
Suma odloženej daňovej pohľadávky týkajúca sa umorenia daňovej straty, nevyužitých daňových odpočtov a iných nárokov, ako aj dočasných rozdielov predchádzajúcich účtovných období, ku ktorým sa v predchádzajúcich účtovných obdobiach odložená daňová pohľadávka neúčtovala		
Suma odloženého daňového záväzku, ktorý vznikol z dôvodu neúčtovania tej časti odloženej daňovej pohľadávky v bežnom účtovnom období, o ktorej sa účtovalo v predchádzajúcich účtovných obdobiach		
Suma neuplatneného umorenia daňovej straty, nevyužitých daňových odpočtov a iných nárokov a odpočítateľných dočasných rozdielov, ku ktorým nebola účtovaná odložená daňová pohľadávka		
Suma odloženej dani z príjmov, ktorá sa vzťahuje na položky účtované priamo na účty vlastného imania bez účtovania na účty nákladov a výnosov		

f) až g) Výpočet odloženej dane je uvedený v nasledujúcej tabuľke:

Informácie k časti J. písm. f) a g) prílohy č. 3 o daniach z príjmov

Názov položky	Bežné účtovné obdobie			Bezprostredne predchádzajúce účtovné obdobie		
	Základ dane	Daň	Daň v %	Základ dane	Daň	Daň v %
a	b	c	d	e	f	g
Výsledok hospodárenia pred zdanením, z toho:	1 704 022	x	x	86 674	x	x
teoretická daň	X	374 885	22	X	17 335	19 / 23
Daňovo neuznané náklady	355 013	78 103	4,58	503 255	100 651	116,13
Výnosy nepodliehajúce dani	- 2 240 463	- 492 902	-28,93	- 592 664	- 118 533	-136,76
Umorenie daňovej straty	0	0	0	0	0	0
Spolu	- 181 429	-39 914	-2,34	- 2 735	-547	-0,63
Splatná daň z príjmov	x	4	0,00	x	9	0,01
Odložená daň z príjmov	x	71 938	4,22	x	138 357	159,63
Celková daň z príjmov	x	71 942	4,22	x	138 366	159,64

K. ÚDAJE NA PODSÚVAHOVÝCH ÚČTOCH

Účtovná jednotka na podsúvahových účtoch eviduje zriadené záložné právo k pohľadávkam k 31.3.2014 nasledovne:

- záložným právom na pohľadávky vo výške 675 000,-Eur má spoločnosť krytý záväzok z poskytnutého kontokorentného úveru vo VÚB, a. s. Bratislava
- záložným právom na pohľadávky vo výške 1 480 000,-Eur má spoločnosť krytý záväzok z poskytnutého devízového kontokorentného úveru v ČSOB, a. s. Bratislava
- záložným právom na pohľadávky vo výške 1 300 000,-Eur voči výhradným veriteľom má spoločnosť krytý záväzok z poskytnutého kontokorentného úveru v Tatra banke, a. s. Bratislava
- záložným právom na pohľadávky vo výške 199 000,-Eur má spoločnosť krytý záväzok z poskytnutého kontokorentného úveru v Tatra banke, a. s. Bratislava

Ďalej záložné právo na hnuiteľný majetok na základe zmluvy o zriadení záložného práva k hnuiteľným veciam na elektrický rušeň radu 121 na sumu 435 000 Eur a na elektrický rušeň radu 140 v sume 431 000 EUR má spoločnosť krytý záväzok z poskytnutého investičného úveru v ČSOB, a. s. Bratislava a záložné právo na poskytnutú bankovú záruku vo výške 5700 EUR v ČSOB, a. s. Bratislava

L. INÉ AKTÍVA A INÉ PASÍVA

Iné aktíva a iné pasíva. Spoločnosť nemá a ani nevie o iných aktívach a iných pasívach okrem zmeniek bod Gi.

M. INFORMÁCIE O PRÍJMOCH A VÝHODÁCH ČLENOV ŠTATUTÁRNYCH ORGÁNOV, DOZORNÝCH ORGÁNOV A INÝCH ORGÁNOV ÚČTOVNEJ JEDNOTKY

Štatutárnym orgánom spoločnosti sú dvaja konatelia, ktorí sú zároveň riadiacim orgánom spoločnosti. Okrem príjmu z pracovného pomeru a finančnej výpomoci, ktorá je k dnešnému dňu vrátená, spoločnosť neposkytla žiadne iné prímly alebo výhody členom štatutárneho orgánu.

N. INFORMÁCIE O EKONOMICKÝCH VZŤAHOCH ÚČTOVNEJ JEDNOTKY A SPRIAZNENÝCH OSÔB

Informácie k časti N. prílohy č. 3 o ekonomických vzťahoch medzi účtovnou jednotkou a spriaznenými osobami

Tabuľka č. 1

Spriaznená osoba	Kód druhu obchodu	Hodnotové vyjadrenie obchodu	
		Bežné účtovné obdobie	Bezprostredne predchádzajúce účtovné obdobie
a	b	c	d
Vladimír Barboráš	09	26 908	0

I.G.Rent, s.r.o.	03 – predaj	3 720	223 761
I.G.Rent, s.r.o.	03 - kúpa	174 177	14 081
I.G.Rent, s.r.o.	11-obch.podiel	0	1 592 000
I.G.Rent, s.r.o.	11 – záv.z post.	50 935	90 000
I.G.Rent, s.r.o.	08 - poskytnutá	0	36 899
I.G.Rent, s.r.o.	08 - prijatá	0	1 624 800
Xepap spol. s r.o.	02 – predaj	256	72 822
Xepap spol. s r.o.	01 - kúpa	7 993	44 130
Xepap spol. s r.o.	08 - prijatá	0	26 706
Xepap spol. s r.o.	11 – pod. na zisku	0	87 426
SŽDS, a.s.	02,03 – predaj	121 694	1 539 689
SŽDS, a.s.	01,03 – kúpa	2 051 195	5 246 862
SŽDS, a.s.	11 – záv.z post.	54 999	3 394 938
SŽDS, a.s.	11 – pohľ.z post.	0	3 277 928
SŽDS, a.s.	08 - poskytnutá	472 275	122 4180
TAGGART LIMITED, s.r.o.	01-kúpa	354 508	

Tabuľka č. 2

Dcérská účtovná jednotka/ Materská účtovná jednotka	Kód druhu obchodu	Hodnotové vyjadrenie obchodu	
		Bežné účtovné obdobie	Bezprostredne predchádzajúce účtovné obdobie
a	b	c	d
I.G.Real, s.r.o.	03	22	674
I.G:Real, s.r.o.	08 - poskytnutá	100	130
I.G.Real, s.r.o.	11 – pohľ.z post.	1 568 732	

Kód druhu obchodu vyplňuje takto: 01-kúpa, 02-predaj, 03-poskytnutie služby, 04-obchodné zastúpenie, 05-licencia, 06-transfer, 07-know-how, 08-úver, pôžička, 09-výpomoc, 10-záruka, 11-iný obchod.

O. INFORMÁCIE O SKUTOČNOSTIACH, KTORÉ NASTALI PO DNI, KU KTORÉMU SA ZOSTAVUJE ÚČTOVNÁ ZÁVIERKA, DO DŇA ZOSTAVENIA ÚČTOVNEJ ZÁVIERKY

Po dni, ku ktorému sa zostavuje účtovná závierka do dňa zostavenia účtovnej závierky došlo k odvolaniu konateľa spoločnosti Ing. Anton Barboráša. Ostatné významné zmeny v oblasti trhovej ceny, výšky rezerv, opravných položiek, zmene spoločníkov, dlhodobého finančného majetku, dlhopisoch, iných cenných papierov a ktoré by mali vplyv na hospodárenie alebo činnosť účtovnej jednotky, nenastali.

P. INFORMÁCIE O VLASTNOM IMANÍ

Prehľad o pohybe vlastného imania v priebehu účtovného obdobia je uvedený v nasledujúcej tabuľke:

Informácie k časti P. prílohy č. 3 o zmenách vlastného imania

Tabuľka č. 1

Položka vlastného imania	Bežné účtovné obdobie				
	Stav na začiatku účtovného obdobia	Prírastky	Úbytky	Presuny	Stav na konci účtovného obdobia
a	b	c	d	e	f
Základné imanie	730 268				730 268
Vlastné akcie a vlastné obchodné podieľy					
Zmena základného imania					
Pohľadávky za upísané vlastné imanie					

Emisné ážio					
Ostatné kapitálové fondy					
Zákonný rezervný fond (nedeliteľný fond) z kapitálových vkladov					
Oceňovacie rozdiely z precenenia majetku a záväzkov	-832 090	19 132			-812 958
Oceňovacie rozdiely z kapitálových účastín					
Oceňovacie rozdiely z precenenia pri zlúčení, splynutí a rozdelení					
Zákonný rezervný fond	73 027				73 027
Nedeliteľný fond					
Štatutárne fondy a ostatné fondy					
Nerozdelený zisk minulých rokov	2 443 281		415 746		2 027 535
Neuhradená strata minulých rokov					
Výsledok hospodárenia bežného účtovného obdobia	- 51692	1 632 080	-51 692		1 632 080
Vyplatené dividendy					
Ostatné položky vlastného imania					
Vlastné imanie	2 362 794	1 651 212	364 054		3 649 952

Tabuľka č. 2

Položka vlastného imania	Bezprostredne predchádzajúce účtovné obdobie				
	Stav na začiatku účtovného obdobia	Prírastky	Úbytky	Presuny	Stav na konci účtovného obdobia
a	b	c	d	e	f
Základné imanie	730 268				730 268
Vlastné akcie a vlastné obchodné podiely					
Zmena základného imania					
Pohľadávky za upísané vlastné imanie					
Emisné ážio					
Ostatné kapitálové fondy					
Zákonný rezervný fond (nedeliteľný fond) z kapitálových vkladov					
Oceňovacie rozdiely z precenenia majetku a záväzkov	- 1 930 089	- 882	- 1 098 881		-832 090
Oceňovacie rozdiely z kapitálových účastín	90 293		90 293		0
Oceňovacie rozdiely z precenenia pri zlúčení, splynutí a rozdelení					
Zákonný rezervný fond	73 027				73 027
Nedeliteľný fond					
Štatutárne fondy a ostatné fondy					
Nerozdelený zisk minulých rokov	2 197 042	246 239			2 443 281
Neuhradená strata minulých rokov					
Výsledok hospodárenia bežného účtovného obdobia	155 946	- 51 692	155 946		- 51 692
Vyplatené dividendy					
Ostatné položky vlastného imania					
Vlastné imanie	1 316 487	193 665	-852 642		2 362 794

Základné imanie sa v priebehu účtovného obdobia nezmenilo. Účtovná strata za predchádzajúce účtovné obdobie končiace 31.3.2013 bola vo výške -51 692 Eur a bola na základe rozhodnutia valného zhromaždenia uhradená z nerozdeleného zisku z minulých rokov.

Q. INFORMÁCIE O PEŇAŽNÝCH TOKOCH

Prehľad o peňažných tokoch uvádzame s použitím priamej modifikovanej metódy

Prehľad peňažných tokov s použitím modifikovanej metódy za obdobie od 1.4.2013 do 31.3.2014				
(CASH FLOW STATEMENTS)				
Ozn. p. ol.	Názov položky	č.r.	Bežné účtovné obdobie	Bezprostredne predchádzajúce účtovné obdobie
			2013/14	2012/13
A.	Peňažné toky zo základných podnikateľských činností (ZPČ)			
A.1	Náklady na ZPČ	01	-9 789 390	-19 395 786
A.2	Úprava nákl. na výdavky PČ o sumu	02	-6 170 185	-1 559 904
A.3	Náklady PČ upravené na výdavky (A.1. +-A.2.)	03	-15 959 575	-20 955 690
A.4	Tržby a výnosy z PČ	04	10 022 175	19 591 160
A.5	Úprava tržieb a výnosov na príjmy z PČ o sumu	05	2 188 719	169 308
A.6	Tržby a výnosy PČ upravené na príjmy (A.4 +- A.5.)	06	12 210 894	19 760 468
A.7	Ost. príjmy z PČ (zmena stavu účtov 335,351,355,371,373,375,376 a 378)	07	-78 872	-58 189
A.8	Ost. výdavky na PČ (zmena stavu účtov 361,372,373,377 a 379)	08	-320 889	-17 892
A.*	Peňažné toky z prev. činnosti bez položiek osobitne uvedených v prehľade (A.3.+A.6.+A.7.+A.8.)	09	-4 148 442	-1 271 304
A.9	Osobitne vykazované položky	10	-391 774	-20 679
A.**	peňažné toky z prevádzkovej činnosti (A.*+A.9.)	11	-4 540 216	-1 291 983
A.10	Zaplatená daň z príjmov PO, vrátane vrátených preplatkov (z účtu 341)	12	0	-902
A.11	Príjmy mimoriadneho charakteru vzťahujúce sa na PČ (z účtov 681,682 a 688)	13	1 602 336	0
A.12.	Výdavky mimoriadneho charakteru vzťahujúce sa na PČ (z účtov 581,582 a 588)	14	0	0
A.13	Zmena stavu sociálneho fondu (účet 472)	15	1 856	2 069
A.14.	Ostatné položky ovplyvňujúce peňažné toky z PČ	16	-11 998	-36 780
A.***	Čisté peňažné toky z PČ (A.**+A.10. až A.14)	17	-2 948 022	-1 327 596
B.1	Výdavky na obsaranie dlhodobého majetku	18	0	2 102
B.2	Príjmy z predaja dlhodobého majetku	19	4	1 592 036
B.3	Výdavky na dlhodob. pôžičky posk. kons. celku (obrat MD účtu 066)	20	-100	0
B.4	Príjmy zo splácania dlhod. pôžičiek posk. kons. celku (obrat D účtu 066)	21	0	0
B.5	Výdavky na poskytnuté ostatné dlhodobé pôž. (obrat MD účtu 067)	22	0	0
B.6	Príjmy zo splácania ost. dlhod. pôžičiek (obrat D účtu 067)	23	0	0
B.7	Príjmy z prenájmu súboru hnut. a nehnut. majetku (D účet 374)	24	0	0
B.8.	Príjmy z dotácií na obstaraný dlhod. majetok (z účtu 346, 347)	25	0	0
B.9.	Príjate úroky, dividendy okrem zahrnutých do PČ	26	0	0
B.10.	Príjmy mimoriadneho charakteru vzťahujúce sa na IČ	27	0	0
B.11.	Výdavkymimoriadneho charakteru vzťahujúce sa na IČ	28	0	0
B.12.	Ostatné príjmy vzťahujúce sa na IČ	29	0	0
B.13.	Ostatné výdavky vzťahujúce sa na IČ	30	0	0
B.***	Čisté peňažné toky z IČ (B.1. + až B.13)	31	-96	1 594 138
C.	Peňažné toky z finančnej činnosti (FČ)	32		
C.1.	Peňažné toky vyplývajúce z vlastného imania	33	0	0
C.2.	Peňažné toky z dlhodobých záväzkov z FČ	34	2 984 394	-294 014
C.3.	Výdavky na zapl. úrokov a dividend, okrem zahrnutých do PČ	35	0	0
C.4.	Príjmy mimoriadneho charakteru vzťahujúce sa na FČ	36	0	0
C.5.	Výdavky mimoriadneho charakteru vzťahujúce sa na FČ	37	0	0
C.6.	Ostatné príjmy z FČ	38	0	0
C.7.	Ostatné výdavky na FČ	39	-122 114	-4 000
C.	Čisté peňažné toky z FČ (C.1.+ až C.7.)	40	2 862 280	-298 014
D.	Čisté zvýšenie alebo čisté zníženie peň. prostriedkov (súčet A.***+B.+C)	41	-85 838	-31 472
E.	Stav peň. prostr. a peň ekvivalentov na začiatku účt. obdobia	42	164 571	186 890
F.	Stav peň prostr. a peň ekv. na konci účt. obdobia pred zohľadnením kurzových rozdielov vyčíslených ku dňu zost. účt. závierky (D.+ E)	43	78 733	155 418
G.	Kurzové rozdiely vyčíslené z peň prostr. a peň ekv. ku dňu zost. účt. závierky	44	-1 784	9 153
G.1.	Kurzové straty (z účtu 563)	45	-2 234	-1 501
G.2.	Kurzové zisky (z účtu 663)	46	450	10 654
H.	Zostatok peň prostr. a peň ekv. na konci účt. obdobia, upravený o KR vyčíslené ku dňu účt. závierky (D.+E.+G.)	47	76 949	164 571