

Výročná správa
Obce ŽLKOVCÉ
za rok 2013



starosta obce

OBSAH

	str.
1. Základná charakteristika obce	3
1.1 Geografické údaje	3
1.2 Demografické údaje	3
1.3 Ekonomické údaje	3
1.4 Symboly obce	3
1.5 Logo obce	4
1.6 História obce	4
1.7 Pamiatky	4
1.8 Významné osobnosti obce	4
1.9 Výchova a vzdelávanie	4
1.10 Zdravotníctvo	4
1.11 Sociálne zabezpečenie	4
1.12 Kultúra	4
1.13 Hospodárstvo	5
1.14 Organizačná štruktúra obce	5
2. Rozpočet obce na rok 2013 a jeho plnenie	5
2.1 Plnenie príjmov za rok 2013	6
2.2 Plnenie výdavkov za rok 2013	8
2.3 Plán rozpočtu na roky 2014- 2016	10
3. Hospodárenie obce a rozdelenie výsledku hospodárenia za rok 2013	11
4. Bilancia aktív a pasív v €	12
4.1 Aktíva	12
4.2 Pasíva	12
5. Vývoj pohľadávok a záväzkov v €	13
5.1 Pohľadávky	13
5.2 Záväzky	13
6. Ostatné dôležité informácie	13
6.1 Prijaté granty a transfery	13
6.2 Poskytnuté dotácie	14
6.3 Významné investičné akcie v roku 2013	14
6.4 Predpokladaný budúci vývoj činnosti	14
6.5 Udalosti osobitného významu po skončení účtovného obdobia	14

1. Základná charakteristika Obce ŽLKOVICE

Obec je samostatný územný samosprávny a správny celok Slovenskej republiky. Obec je právnickou osobou, ktorá samostatne hospodári s vlastným majetkom a s vlastnými príjmami. Základnou úlohou obce pri výkone samosprávy je starostlivosť o všestranný rozvoj jej územia a o potreby jej obyvateľov.

1.1 Geografické údaje

Geografická poloha obce : Žlkovce ležia na 48° 28' severnej zemepisnej šírky a 17° 43' východnej zemepisnej dĺžky, 9,5 km severozápadne od okresného mesta Hlohovec. Nachádzajú sa na aluviálnej nive dolného Považia a na východnom okraji Trnavskej sprašovej tabule v nadmorskej výške 145 metrov. Od Malých Karpát sa k nim rozprestiera diluviálny útvar zložený zväčša z hliny. Za obcou sa vo vzdialenosti asi 1,5 km smerom na západ tiahne stará obchodná cesta - v minulosti významná pre obchod. Na východ je obec otvorená svojou polohou do považskej doliny. Obec Žlkovce bola tvorená jednou ulicou, ktorá bola v strede prerušená kratšou ulicou smerom z Hliníka k Červeníku. Hlavná ulica sa tiahne smerom od Ratkoviec. Kratšia cesta k Červeníku nadobudla väčší význam počas výstavby atómovej elektrárne v Jaslovských Bohuniciach. V súčasnosti je hlavným napojením na cestu I. triedy z Trnavy do Piešťan. S hlavnou ulicou obce sa kríži pri kostole.

Chotár obcí...

"Rozloha žlkovského chotára má podľa niekdajších mier celkom 11 831 katastrálnych jutár. Jednotlivé časti pozemkov majú i dnes medzi obyvateľmi zaužívané ľudové názvy: Časť poľa obce na západ, za cintorínom a humnami sa menuje Regoliny, k Vanige od nich sú Vinohrady, za tými Kirištojgy a Cígle. K časti od ratkovského kostola k Žlkovciam sú Diely, na druhej strane cesty až po bývalú hradskú cestu je Predné pole, Stredné pole a Zadné pole. Na ceste k Červeníku na ľavej strane sú Horajse, za nimi Bosna. Z druhej strany cesty je Stávka, ináč menovaná Noviny, vedľa nich až po Dudváh sú Kapustnice. Ďalej sú to Bizokry, Dlhé rokytové a Vrbovy, Žambích a Kúty.

Charakteristika prírody

Rastlinstvo v lokalite obce bolo typické listnatými porastami, predovšetkým bukmi a dubmi. Tieto tvorili háje, ktoré sa nachádzajú vo východnej časti katastra obce. Kedysi mali porasty šírku 250 - 300 metrov. Do prírody sa však dosť nezodpovedne zasahovalo. Štyridsať metrov hájov bolo vyrúbaných kvôli výstavbe diaľnice zo Žiliny do Bratislavy. Celé lány polí boli vyrúbané až po atómovú elektráreň v Jaslovských Bohuniciach. Kvôli výstavbe kanála Manivier z elektrárne, ale aj kvôli hnojeniu a poľnohospodárskej činnosti, sa zmenila aj fauna v okolí.

Fauna je tvorená predovšetkým bažant'ou a zajačou zverou, ale aj srnčou. Výnimkou nie sú ani divé kačky. V katastri obce sa nachádzajú dva väčšie vodné toky - Dudváh a Manivier. Predovšetkým v Dudváhu je možné nájsť viacero druhov rýb - od jalcov a ostriežov až po šťuky a sumce. O faunu sa starajú predovšetkým poľovníci.

1.2 Demografické údaje

Hustota a počet obyvateľov : 647 obyvateľov

Národnostná štruktúra : slovenská národnosť

Štruktúra obyvateľstva podľa náboženského významu : rímsko katolícke vyznanie

Vývoj počtu obyvateľov :

1.3 Ekonomické údaje

Nezamestnanosť v obci : 9,6 %

Nezamestnanosť v okrese :

Vývoj nezamestnanosti : nezamestnanosť v obci je v roku 2011 najvyššia do tohto roku sa pohybovala nezamestnanosť okolo 4,3 %

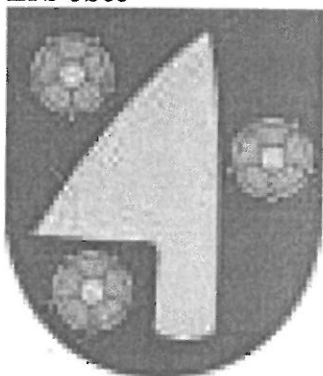
1.4 Symboly obce

Erb obce :

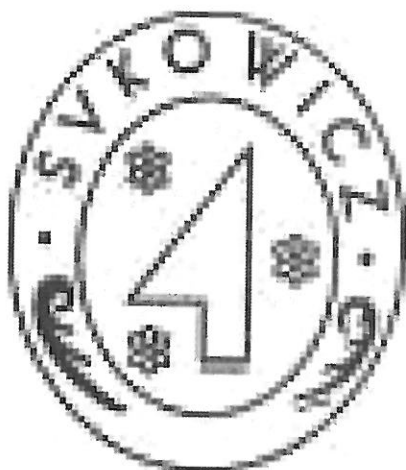
Erb obce

Erb obce je tvorený strieborným lemešom v strede štítu zelenej farby. Okolo lemeša sú znázornené tri striebrostredové a zlatokališné ružičky. Lemeš v erbe zdôrazňuje poľnohospodárske zameranie obyvateľstva, ktoré bolo pre obec oddávna charakteristické. Chotár obce býval posiaty žltými kvetmi, čo je zasa zvýraznené spomínanými tromi ružičkami. Podľa ústneho podania názov obce vznikol práve podľa chotárov so žltými kvetmi.

Erb obce



Pečať obce



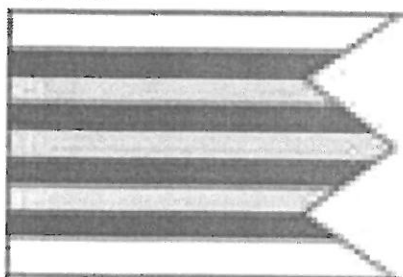
Súčasná pečať obce



Vlajka obce

Vlajka obce je tvorená deviatimi pozdĺžnymi pruhmi v nasledujúcich farbách: biela, zelená, žltá, zelená, žltá, zelená, žltá, zelená, biela. Farby sú v súlade s farebným prevedením obecného erbu. Koniec vlajky obce je zakončený v pílkovitom vzore.

Vlajka obce



1.5 História obce

Z najdávnejšej histórie

Žlkovce ležia na terase Váhu a Dudváhu a širokej nive. Terasa nad obcou vznikla počas poslednej doby ľadovej a jej tvorba skončila pred 15 tisíc rokmi, v staršej dobe kamennej. Na jej okraji, nad širokou nivou, sa nachádzali praveké sídliská. Zo staršej doby kamennej pochádzajú zvyšky malých ohnísk, ktoré sa našli 5 - 6 metrov hlboko na Vanige. Archeologické nálezy boli vykonané vo viacerých obdobiach - prvýkrát v rokoch 1947-48, potom v roku 1954 pri výstavbe cesty z Trakovíc do Maduníc a naposledy v období rokov 1980-85.

Dnešný kataster obce bol osídlený už v neolite, v 5. tisícročí p.n.l. Na okraji terasy od Trakovíc po Pečeňady sa aj na povrchu nachádzali fragmenty nástrojov a nádob. Z tohto obdobia sú známe aj sídlisko nájdené južne od ratkovského kostola a na Vanige. Tieto sídliská boli objavené v období rokov 1980-85.

Na Vanige a prilahlých pozemkoch bolo objavené aj sídlisko lengyelskej kultúry s rozlohou 25-30 ha zo 4. tisícročia p.n.l. Archeologické vykopávky, ktoré viedol Juraj Pavúk, objavili sídlisko lengyelskej kultúry s najväčšou plochou svojho druhu. Zároveň sa zistilo, že to bol nový druh lengyelskej kultúry. Sídlisko bolo po celom obvode ohradené viackrát obnovovaným palisádovým opevnením (kolovou ohradou). Na svoju dobu tu bola extrémna koncentrácia obyvateľstva s veľkými nárokmi na prírodné zdroje. Len na zriadenie osady s 50 domami bolo treba 10-12 tisíc dospelých kmeňov stromov (výmera lesa približne 170 ha), ďalších minimálne 170 ha bolo treba na pestovanie plodín pre uvedené množstvo obyvateľov. Archeologické nálezy z rokov 1947-48 dokázali, že obce Žlkovce a Ratkovce sú bývalé neolitické sídlisko s kultúrou volútovou a moravsko-slovenskou maľovanou kultúrou, eneolitické s kanelovanou keramikou, starobronzové s maďarskou kultúrou, ako i neskoro aténske. Neskôr to bolo rímsko-barbarské pohrebisko a slovanské pohrebisko z čias Veľkomoravskej ríše. Potvrdzujú to dôkazy, ktoré sa nachádzali v Žlkovciach, v chotárnej časti nazvanej Mohyla, a v Ratkovicach v chotárnej časti Nádovky - pod ratkovským cintorínom, ako i na cintoríne a v Hlíniku. Nálezy z archeologického prieskumu sú uložené v Slovenskom národnom múzeu v Bratislave a vo Vlastivednom múzeu v Hlohovci.

Od stredoveku po 1. svet. vojnu

Prvá zmienka o obci pochádza zo sporu medzi Kosmom a Petrom, synmi Hemyrucha z osady Slažany a Jobagýnmí (obyvateľmi hradu Solgadyos - Solgadien) o obec Bohunice. Listiny dávajú za pravdu Hemyruchom a pri upresnení majetku sa spomína osada Such ako susedstvo osady Bohunice. V roku 1229 bola osada doosídlená nemeckými hosťami a v tomto období patrila k nitrianskemu hradu. Podľa prehliadky chotára v roku 1258 patrila osada Žuk rádu Johanitov z Malženíc. V histórii bola obec okrem nitrianskeho hradu majetkom zemanov Horeckých, Užovičovcov, Zayovcov, Majtánovcov, Oczkayovcov a ďalších. V čase tureckých vpádov sa okolie obcí Žlkovce a Ratkovce nachádzalo v strede trojuholníka Leopoldov - Veľké Kostol'any - Malženice a o ktorom je známe, že sa tu zdržiavali turecké vojská. O prítomnosti Turkov svedčia náhodne vykopané pozostatky - kostry ľudí a koňov, ktoré sa našli pri kopaní ľadovne v Žlkovciach a pri "Božej muke" v Ratkovicach. Ďalším dokumentom o svedectve je skutočnosť, že obec Bín vznikla v 13. storočí v žlkovskom chotári a zanikla práve v období tureckých nájazdov. Popri vpádoch nepriateľských hôrd narúšali pokojný život obyvateľov oboch obcí epidémie,

povodne a požiare. Tak Žlkovce v rokoch 1581 a 1585 spustošil mor a nemoci, v rokoch 1678 zúrila týfus a v roku 1710 zasa mor. Hladomor zničil obec v roku 1514 a 1610. Cholera postihla obec v rokoch 1831 a 1866. Z požiarov ten najväčší, vlastne trikrát v roku sa opakujúci, zaznamenali v obci v roku 1860, po ktorom neostalo takmer jediného obytného domu.

Počas svojej existencie mala obec viacero názvov, podľa toho, kto práve v krajine vládol. Od prvej písomnej zmienky v roku 1229, kedy sa volala Such, mala nasledovné názvy:

-Suk(1244,1258)

-Touthsuk(1268,1299)

-Zukovec(1428)

-Zlkowcze,resp.Zalkoc

-Zsúk,resp.Zslkocz

(1773).

Názov "Zsúk" je dodnes názvom obce v maďarčine.

Údaje o obyvateľstve sú k dispozícii od roku 1715:

1715	35 domov	
1720	21 domov	
1787		422 obyvateľov
1828	76 domov	531 obyvateľov
1869		559 obyvateľov
1934	123 domov	759

Od 1. svet. vojny po 2. svet. vojnu

2. augusta 1914 bola vyhlásená mobilizácia. Na obyvateľstvo veľmi zle zapôsobilo zrekvírovanie zvonov 19. septembra 1916, z ktorých sa mali odlievať smrtiace guľky proti mnohým otcom, synom či bratom bojujúcim na frontoch. Na bojiskách prvej svetovej vojny padlo 26 Žlkovanov.

Počas prvej československej republiky sa z dôvodu veľkej hospodárskej krízy prejavovala veľká nezamestnanosť. Tí, čo našli prácu, zväčša pracovali ako poľnohospodárski robotníci u miestnych roľníkov za bežnú mzdu 7-8 korún denne. Štátnych a verejných zamestnancov bolo veľmi málo. Hoci pribúdalo tých, ktorí navštevovali meštiansku školu v Leopoldove, iba tí najšťastnejší sa dostali aspoň do učňovského pomeru k výučbe remesla. Na pokračovanie štúdia na ďalších školách jednoducho nebolo prostriedkov.

Ani po roku 1939 sa situácia veľmi nezlepšila. Ojedinelé pracovné príležitosti znemožňovala dochádzka do vzdialenejšieho mesta kvôli zlým komunikáciám, a tak väčšina ľudí v produktívnom veku zostávala doma, pri poľnohospodárstve. 15. februára 1941 nastala významná udalosť, kedy boli Žlkovce spolu so susednými Ratkovcami elektrifikované.

Hoci sa v Žlkovciach priamo neprejavila partizánska činnosť, viacerí obyvatelia, ktorí boli v tom čase narukovaní v slovenskej armáde, sa zúčastnili partizánskych bojov na strane partizánov. Niektorí z nich boli odvedení ako zajatci do koncentračných táborov. Priamo v

SNP padol Karol Šandor, v koncentračných táboroch zomreli Štefan Bučánik a Silvester Daniška. Ostatní aktívni účastníci SNP, napr. Štefan Ukropec, Emil Hudzovič, Ladislav Kabát, Emil Šandor, František Mihalička a Michal Uváčik, sa vrátili domov a viacerí sa hneď po vojne aktívne zapojili do spoločenského života.

Občania našej obce, ktorí nebojovali v povstaní, sa zapojili do protifašistického odporu, keď aspoň hmotne podporili väzňov deportovaných vlakom počas jeho zastávky na leopoldovskej stanici. Okrem toho podporili aj postupujúcu sovietsku armádu, ktorá oslobodila našu obec 2. apríla 1945. Počas občasných prestreliek s ustupujúcimi Nemcami padlo za obeť iba päť stohov slamy, ktoré vyhoreli. O oslobodení obcí Žlkovce a Ratkovce hovorí aj nasledujúci výňatok z obecnej kroniky:

"Vo veľkonočnom týždni sa cez naše obce presúvajú nemecké vojská smerom na západ. Vojská Červenej armády sa blížia. Krátky boj o obce trvá 2. apríla do večerných hodín. V neskorých večerných hodinách oslobodili vojaci maršala Malinovského naše obce. Červenoarmejski však po krátkom oddychu ďalej postupovali na západ. V obci zavládol všeobecný pokoj a poriadok a občania sa zapojili do výstavby náhradného mosta cez Váh a do budovania poľného letiska v Bučanoch."

Vaniga

Vaniga bola samostatná poľnohospodárska usadlosť, ktorá vznikla v roku 1743. Jej prvým majiteľom bol Rakúšan, gróf Benský. Majitelia sa striedali, no "najľudskejšie sa prejavil" majiteľ Oczkay, ktorý prehral Vanigu so živým a mŕtvym inventárom v r. 1839 na konských dostihoch. Vaniga mala rozlohu 263 katastrálnych jutár. Jej posledným majiteľom bol Sečanský, ktorý ju obhospodaroval až do roku 1952. Celková výmera Vanigy po roku 1948 bola 38 hektárov. V roku 1952 bola Vaniga rozparcelovaná a vzniklo roľnícke družstvo druhotného typu. Nachádzala sa tu aj cigánska osada, ktorá zanikla v roku 1985. V súčasnosti sa v tejto lokalite nachádza skládka TKO.

Od 2. svet. vojny po súčasnosť

Hlavným zdrojom informácií o povojnovom období je obecná kronika. Do roku 1954 ju písal Peter Kysel', vtedajší riaditeľ miestnej školy. Od roku 1955 až do nástupu Márie Bokorovej na pozíciu predsedníčky MNV nebola kronika vedená. V roku 1984 sa preto rozhodlo, že bude obnovené vedenie obecnej kroniky. "Hluché" obdobie rokov 1955-1984 bolo v kronike zaznamenané jedným súhrnným záznamom. Od roku 1984 sa kronika vedie pravidelne každý rok. Najskôr ju viedol Viliam Mikuš, od deväťdesiatych rokov až dodnes vedie kroniku Eleonóra Hudzovičová.

Hneď po februári 1948 vznikol národný front na čele s KSČ. Predsedom sa stal Alojz Zachar. Prvou úlohou bola parcelácia majera na Vanige. V roku 1952 vzniklo z bývalej Vanigy JRD druhotného typu, ktorého predsedom sa stal Augustín Zachar. Ďalšia kolektivizácia a zavádzanie socialistických prvkov hospodárstva nemali viac rokov v obci podporu. Družstvo druhotného typu od roku 1950 prakticky nezmenilo členskú základňu a malo 15 členov. Až v septembri 1957 sa presadili kolektivizačné prvky a vzniklo celoobecné JRD. Prvým predsedom sa stal Michal Stanko.

Ďalšie roky heslovite:

1951

Bola upravená cesta zo Žlkoviec do Červeníka a obec bola pripojená na telefónnu sieť.

1952

O rok neskôr vznikla ľudová správa s predsedom Štefanom Daniškom a členmi E. Hudzovičom, J. Podolákom, P. Zacharom a J. Ryšavým. Z obce začali premávať autobuse na linke do Hlohovca.

1953

V obci bola zriadená stanica Zboru národnej bezpečnosti s jedným členom zodpovedajúcim za obce Žlkovce, Ratkovce a Malženice; časť bývalej školskej budovy bola prerobená na garáž pre autobus; životná úroveň postupne narastá.

1954

Konali sa komunálne voľby (16. mája), v ktorých bola obec rozdelená na 9 obvodom po 1 kandidátovi; predsedom Národného výboru sa stal Ján Malovec, ďalšie funkcie obsadili Ján Horváth, Július Poláčik, Emil Hudzovič, Peter Zachar, Pavel Bokor, Peter Kyseľ a Amália Bokorová. Životná úroveň rástla, mravná úroveň a slušnosť však poklesla.

1956-1973

Začala sa výstavba atómovej elektrárne A1 v Jaslovských Bohuniciach, kvôli ktorej sa vybudovala nová cesta pri kostole (boli zbúrané tri domy). Zvyšovanie životnej úrovne sa pripisovalo vzniku JRD, s ohľadom na vtedajšie pomery je ťažké posúdiť, či tento vplyv na životnú úroveň nebol precenený.

1974

Obec Žlkovce sa zlúčila s obcou Ratkovce do jedného administratívneho celku s názvom Žlkovce. Ratkovce sa stali miestnou časťou. Obce tak nasledovali jednotlivé obecné organizácie, ktoré sa už skôr zlúčili.

Životná úroveň sa permanentne zvyšovala. V obci boli vybudované asfaltové cesty, v časti obce betónové chodníky (v roku xxxx boli betónovým chodníkom spojené obe časti obce). Autobusové linky spájali obec so všetkými mestami trnavského okresu. V materskej škole bola zabezpečená celodenná starostlivosť o deti, do roku 1983 sa vykonával aj odvoz domového odpadu (po čase sa opäť obnovil). V časti Žlkovce bola vybudovaná nová predajňa zmiešaného tovaru a predajňa mäsa a mäsových výrobkov, v časti Ratkovce bol vybudovaný Dom smútku.

Obec bola pomerne známa kultúrou. Pôsobil tu ochotnícky divadelný súbor, konali sa ľudové slávnosti. Kultúra však veľmi trpela, že nebol k dispozícii dôstojný stánok pre jej realizáciu. Úvahy o výstavbe kultúrneho domu siahajú až do 60-tych rokov, ale až v roku 1985 boli uvoľnené prostriedky na jeho výstavbu. Lokalita bola vybraná neďaleko kostola, oproti predajni zmiešaného tovaru. S výstavbou sa začalo v októbri 1987, dokončený bol v októbri 1993.

Šport bol zastrešený telovýchovnou jednotou, ktorá vznikla v roku 1960. Ťažiskovým športom bol futbal, okrem neho sa až na výnimky (stolný tenis) nevenovala pozornosť iným športom.

V obci boli aktívni aj poľovníci a požiarnici.

1990-91

Skončila sa spoločná existencia obcí Žlkovce a Ratkovce v jednom administratívnom celku. 30. augusta 1990 sa ratkovská časť obce opäť osamostatnila. Napriek tomu v ďalších rokoch obce hlavne pri investičných akciách úzko spolupracovali. V novembri roku 1991 sa obec Žlkovce dostala do povedomia celého štátu, keď boli v jej katastri zadržaní väzni, ktorí pri úteku z leopoldovskej väznice brutálne zavraždili piatich príslušníkov Zboru nápravnej výchovy.

1992-2003

V roku 1995 bola obec plynofikovaná a bola vybudovaná aj káblová televízia. Od roku 1996 sa začalo uvažovať o vybudovaní čistiarne odpadových vôd a kanalizácie. V obci bola umiestnená verejná telefóna hovorná. V roku 1998 bol skolaudovaný nový Dom nádeje pre zomrelých. Bolo vybudovaných niekoľko nových bytových jednotiek, ktoré s radosťou prijali najmä mladé rodiny. Koncom roka 2002 bola ČOV uvedená do skúšobnej prevádzky a od roku 2003 sa začali domácnosti pripájať na tlakovú kanalizáciu.

1.6 Pamiatky

Pamätihodnosti

Pamiatky, ktoré sa nachádzajú v obci, sú prakticky všetky náboženského charakteru.

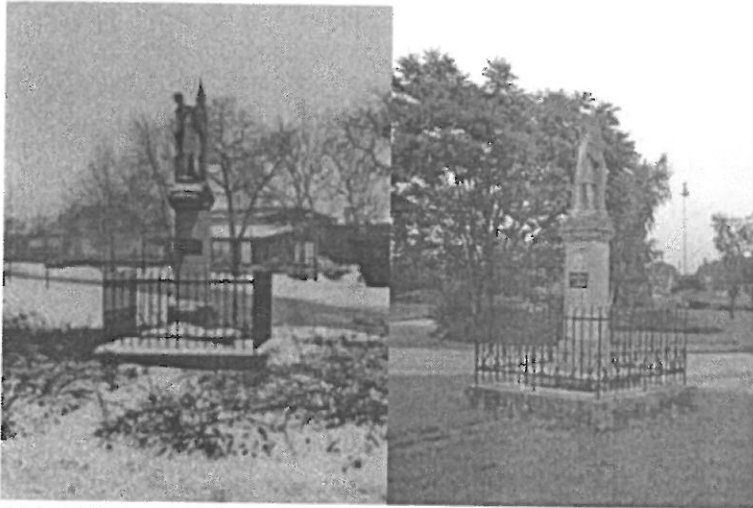
Najstaršou zachovanou pamiatkou je **socha Panny Márie**, ktorej vznik sa datuje do roku 1656. Pôvodne bola nad Hliníkom. V roku 1901 bola zrenovovaná.



Najväčšou pamiatkou, hoci nie najstaršou, je klasicistický **kostol Sedembolestnej Panny Márie**, patrónky Slovenska, ktorý je aj hlavnou dominantnou našej obce. Bol postavený v roku 1811, počas 19. storočia bol dvakrát upravený v empírovom slohu, v rokoch 1843 a 1887. Podrobnejšie údaje nájdete v časti "Cirkev".



Pred kostolom stojí socha sv. Floriána z roku 1862. Je ohradená ozdobnou kovovou ohradou. V roku 1991, pri príležitosti 100. výročia založenia miestneho hasičského zboru, bola na podstavec sochy umiestnená pamätná tabuľa.



1.7 Významné osobnosti obce Emíre Khidayer



(1971) sa narodila v Piešťanoch, ukončila štúdium arabistiky a islámistiky na Univerzite Komenského v Bratislave. Ako diplomatka pôsobila v Egypte, Kuvajte a Iraku. Po ukončení diplomatickej kariéry pracuje v oblasti obchodu a informačných technológií. Venuje sa etnografii, kulturológii a politike krajín Blízkeho Východu. Prostredníctvom aktivít občianskeho združenia Pro Oriente, ako aj rozhlasovými reportážami približuje arabský svet slovenskému publiku. Je advokátkou medzikultúrneho dialógu. V roku 2009 jej vyšla kniha s názvom **Arabský svet - Iná planéta?**

Tomáš Žemla

sa narodil 24. 01. 1984 v Trnave.

Po štúdiu SOŠ v Kalnej nad Hronom, odbor Propagácia a reklama pokračoval vysokoškolským štúdiom na UKF, na Katedre výtvarnej tvorby a výchovy v Nitre, kde v roku 2007 dosiahol magisterský titul. Od roku 2006 pedagogicky pôsobí na SOŠUP v Hlohovci ako učiteľ umeleckých predmetov. Je externým spolupracovníkom Ateliereu BYZANT.

Obrazy Tomáša Žemlu, ktoré v galérii GUBA predstavuje na výstave s názvom „Miesto pre tradície“ sú opätovným potvrdením faktu, že maliarstvo nemožno spochybníť. Môžeme spochybníť len seba, či sme dostatočne pripravení na zážitok, či sme dost' pozorní k podnetom, ktoré sú neustále prítomné. Tomáš Žemla sa svojim záujmom o ornament, o jeho miesto, resp. možnosť opätovného začlenenenia ornamentu do súčasneho maliarskeho výrazu dostal veľmi rýchlo, prirodzene, možno nevedomky na križovatku niekoľkých, oddávna trvajúcich, ako aj súčasných maliarskych ciest. Je tu zrejmá náväznosť na nespočetnekrát hľadanú hranicu medzi ilúziou a skutočnosťou, medzi videným a jeho zobrazením. V najnovších obrazoch (Šatky) ho toto hľadanie spolu s výbornou maliarskou výbavou priviedlo až na hranice trompe l'oeil – očného klamu. Na druhej strane nebude protirečením čítať tieto obrazy ako navýsosť abstraktné. Treťou cestou je možnosť zaodiet' do ornamentu človeka, či už doslovne, v obrazoch s ľudským, telesným motívom, alebo prenesene - akcentovať kontinuitu ľudského rodu nikde nekončiacim ornamentálnym vzorom, ktorý má v našom historickom priestore veľmi dlhú stopu. Súčasne s týmito možnými výkladmi sa v divákovi rozvíja pocit niečoho veľmi príjemného, mäkkého, niečoho, čo má dávno v podvedomi, je súčasťou jeho spomienok na detstvo. Divák si prekvapene uvedomuje, ako je táto spomienka, tradícia preňho dôležitá, ako sa mu temer denne ponúkala. Tomáš Žemla ju pre nás všetkých sprítomnil

1.8 Výchova a vzdelávanie

V súčasnosti výchovu a vzdelávanie detí v obci poskytuje:

- Základná škola v Žlkovciach 1- 4 ročník
- Základná škola Trakovice 5 – 9 ročník
- Materská škola v Žlkovciach
-

Na mimoškolské aktivity je zriadená:

- Centrum voľného času v Trakoviciach

1.9 Zdravotníctvo

Zdravotnú starostlivosť v obci poskytuje:

- Poliklinika v Hlohovci
- Nemocnica s poliklinikou Hlohovci, Trnava, Piešťany
- Lekár obvod Leopoldov, MUDr. Žilková

Na základe analýzy doterajšieho vývoja možno očakávať, že rozvoj zdravotnej starostlivosti sa bude orientovať na udržanie lekárskej pohotovosti v Hlohovci

1.10 Sociálne zabezpečenie

Sociálne služby v obci zabezpečuje :
Opatrovateľka

Na základe analýzy doterajšieho vývoja možno očakávať, že rozvoj sociálnych služieb sa bude orientovať na starostlivosť o prestárlych občanov a osamelo žijúcich chorých občanov.

1.11 Kultúra

Spoločenský a kultúrny život v obci zabezpečuje :

Obec Žlkovce, Jednota dôchodcov Žlkovce, COOP Jednota Žlkovce, PZ Vaniga Žlkovce, TJ Žlkovce

Na základe analýzy doterajšieho vývoja možno očakávať, že kultúrny a spoločenský život sa bude orientovať na tradičné spoločenské zábavy, posedenia dôchodcov, oslava dňa matiek, a iné kultúrne podujatia spojené s vystúpením známych osobností

1.12 Hospodárstvo

Najvýznamnejší poskytovatelia služieb v obci :
Jednota COOP – predajňa potravín.

Najvýznamnejší priemysel v obci :
Nemáme

Najvýznamnejšia poľnohospodárska výroba v obci :
PD Žlkovce, SHR Marcela Stanková, SHR Mária Bokorová, SHR Jana Bokorová

Na základe analýzy doterajšieho vývoja možno očakávať, že hospodársky život v obci sa bude orientovať na : poľnohospodársku prvovýrobu

1.13 Organizačná štruktúra obce

Starosta obce: Ing. Tibor Stanko

Zástupca starostu obce : Viera Bokorová

Hlavný kontrolór obce: Renáta Beláková

Obecné zastupiteľstvo: Ing. Róbert Žemla, Ing. Jozef Daniška, Jozef Daniška, Viera Bokorová, Radoslav Malovec, Jozef Malovec

Komisie: stavebná – Jozef Daniška, Radoslav Malovec, Ing. Daniška
Komisia kultúry a športu – Rastislav Stanko, Viera Bokorová, Ing. Róbert Žemla

Obecný úrad: pracovníčka – Mária Kinčiová

2. Rozpočet obce na rok 2013 a jeho plnenie

Rozpočet obce je základným nástrojom finančného hospodárenia v príslušnom rozpočtovom roku, ktorým sa riadi financovanie úloh a funkcií obce v príslušnom rozpočtovom roku. Rozpočet obce je súčasťou rozpočtu verejnej správy. Rozpočtový rok je zhodný s kalendárnym rokom. Rozpočet obce vyjadruje samostatnosť hospodárenia obce.

Rozpočet obce obsahuje príjmy a výdavky, v ktorých sú vyjadrené finančné vzťahy:

- k právnickým osobám a fyzickým osobám - podnikateľom pôsobiacim na území obce,
- ako aj k obyvateľom žijúcim na tomto území vyplývajúce pre ne zo zákonov a z iných všeobecne záväzných právnych predpisov, zo VZN obce, ako aj zo zmlúv.

Rozpočet obce zahŕňa aj finančné vzťahy štátu k rozpočtom obcí :

- podiely na daniach v správe štátu,
- dotácia na úhradu nákladov preneseného výkonu štátnej správy,
- ďalšie dotácie v súlade so zákonom o štátnom rozpočte na príslušný rozpočtový rok.

Rozpočet obce obsahuje finančné vzťahy k rozpočtovým organizáciám a príspevkovým organizáciám zriadeným obcou, a k iným právnickým osobám, ktorých je zakladateľom.

Rozpočet obce môže obsahovať finančné vzťahy :

- k rozpočtom iných obcí,
- k rozpočtu vyššieho územného celku, do ktorého územia obec patrí, ak plnia spoločné úlohy.

V rozpočte obce sa uplatňuje rozpočtová klasifikácia v súlade s osobitným predpisom.

Rozpočet obce na rok 2013 bol zostavený v súlade s ustanovením § 10 zákona č.583/2004 Z.z. o rozpočtových pravidlách územnej samosprávy a o zmene a doplnení niektorých zákonov v znení neskorších predpisov.

Rozpočet obce sa vnútorne člení na bežné príjmy a bežné výdavky (ďalej len bežný rozpočet), kapitálové príjmy a kapitálové výdavky (ďalej len kapitálový rozpočet) a finančné operácie.

Rozpočet obce na rok 2013 bol zostavený ako vyrovnaný. Bežný rozpočet bol zostavený ako prebytkový a kapitálový rozpočet ako schodkový.

Rozpočet obce bol schválený obecným zastupiteľstvom dňa 10.12.2012 *uznesením č.15/2012*

Zmeny rozpočtu počas roka 2013 neboli

Upravený rozpočet obce k 31.12.2013 v €

	Rozpočet na rok 2013	Rozpočet po zmene 2013
Príjmy celkom	324 061	324 061
z toho :		

Bežné príjmy	255 761	255 761
Kapitálové príjmy	0	0
Finančné príjmy	68 300	68 300
Príjmy RO s právnou subjektivit.		
Výdavky celkom	324 061	324 061
z toho :		
Bežné výdavky	255 011	255 011
Kapitálové výdavky	64 050	64 050
Finančné výdavky	5 000	5 000
Výdavky RO s právnou subjektivit.		
Rozpočet obce za rok 2013	324 061	324 061

2.1 Plnenie príjmov za rok 2013

2.1.1 Bežné príjmy

Príjmy celkom	383 093,61€
Schválený rozpočet	324 061
Upravený rozpočet	324 061
Skutočnosť k 31.12.2013	383 093,61
% plnenia k upravenému rozpočtu	118,22

Plnenie rozpočtu bežných príjmov obce a rozpočtových organizácií

Hl. kateg. Kategória	Text	rozpočet 2013 v €	Skutočnosť 2013 v €	%
	Príjmy celkom	255 761	312 971,68	122,37
100	Daňové príjmy	181 873	224 426,24	123,40
200	Nedaňové príjmy	29 368	34 460,39	117,34
310	Granty a transfery	44 520	54 085,05	116,88

2.1.2 Kapitálové príjmy

Príjmy celkom	€
Schválený rozpočet	0
Upravený rozpočet	
Skutočnosť k 31.12.2013	0
% plnenia k upravenému rozpočtu	0

Plnenie rozpočtu kapitálových príjmov obce a rozpočtových organizácií

Kategória	Text	Rozpočet 2013 v €	Skutočnosť 2013 v €	%
	Príjmy celkom	0	0	
200	Kapitálové príjmy	0	0	
300	Kapitálové granty a transfery			

2.1.3 Príjmové finančné operácie

Príjmy celkom	64 323,46 €
Schválený rozpočet	68300
Upravený rozpočet	
Skutočnosť k 31.12.2013	64323,46
% plnenia k upravenému rozpočtu	94,18

Plnenie rozpočtu príjmových finančných operácií obce

Hlavná Kategória	Text	Rozpočet 2013 v €	Skutočnosť 2013 v €	%
	Príjmy celkom	68300	64 323,46	94,18
400	Príjmy z transakcií s FA a FP	68300	64323,46	94,18
500	Prijaté úvery, pôžičky a NFV			

2.2 Plnenie výdavkov za rok 2013

2.2.1 Bežné výdavky

Výdavky celkom	379 241,45
Schválený rozpočet	324 061
Upravený rozpočet	324061
Skutočnosť k 31.12.2013	379241,45
% plnenia k upravenému rozpočtu	107,62

Plnenie rozpočtu bežných výdavkov obce a rozpočtových organizácií

Oddiel	Kategória	Text	Rozpočet po zmenách 2013 v €	Skutočnosť 2013 €
		Bežné výdavky celkom	255011	292415,75
	600	Výdavky za obec celkom		
01 - obec	610	Mzdy, platy, služobné príjmy ...	34 375	37695,12
	620	Poist. a príspevok do poisťovní	11 268	14849,89
	630	Tovary a služby	51 235	61586,12
	640	Bežné transfery	3110	1914,78
	650	Splácanie úrokov a popl. z úverov	10360	8299,06
03 - PO	630	Výdavky na PO , BOZP	650	327,60

04	630	Tovary a služby	0	11515,93	
05	630	Výdavky	30224	29 042,64	
06	630		14 252	13653,11	
08	630	Tovary			
		Tovary a služby	14 232		
	640	Príspevky	7750	2422,77	
09					
	610	Mzdy, platy, služobné príjmy	54 560	65094	
	620	Poist. a príspevok do poisťovní	16690	23489,23	
	630	Tovary a služby	5960	12129,16	
10	640	Rodinné prídavky	345	69,30	

2.2.2 Kapitálové výdavky

Výdavky celkom	75 663,91 €
Schválený rozpočet	64 050
Upravený rozpočet	64050
Skutočnosť k 31.12.2013	75663,91
% plnenia k upravenému rozpočtu	118,13

Plnenie rozpočtu kapitálových výdavkov obce a rozpočtových organizácií

Oddiel	Kategória	Text	Rozpočet po zmenách 2013 v €	Skutočnosť 2013 v €
		Kapitálové výdavky celkom	64 050	75 663,91
	700	Výdavky za obec celkom		
01 - obec	710	Obstarávanie kapitálových aktív	29550	45553,12
	720	Kapitálové transfery		
05 - ŽP	700	Výdavky na ŽP celkom		
	710	Obstarávanie kapitálových aktív	16500	13779,09
06 rozvoj obce	700	Výdavky celkom		
	710	Obstarávanie kapitálových aktív		
	720	Kapitálové transfery		
08 - kultúra	700	Výdavky celkom		
	710	Obstarávanie kapitálových aktív	18 000	16 331,70
	720	Kapitálové transfery		
10 - soc. zab.	700	Výdavky za soc. zabez. celkom		

	710	Obstarávanie kapitálových aktív			
	720	Kapitálové transfery			

2.2.3 Výdavkové finančné operácie

Výdavky celkom	11 161,79 €
Schválený rozpočet	5000
Upravený rozpočet	8 299,06
Skutočnosť k 31.12.2013	11 161,79
% plnenia k upravenému rozpočtu	223,24

Plnenie rozpočtu výdavkových finančných operácií obce

Oddiel	Kategória	Text	Rozpočet po zmenách 2013 v €	Skutočnosť 2013 v €
		Bežné výdavky celkom	5000	5381
	800	Výdavky za obec celkom	5000	5381
01 - obec	810	Úvery, pôžičky, NFV		
	820	Splácanie istín	5000	5381
05 - ŽP	800	Výdavky na ŽP celkom		
	820	Splácanie istín		
08 - kultúra	800	Výdavky za kultúru celkom		
	820	Splácanie istín		
09 - vzdeláv.	800	Výdavky za školstvo celkom		
	820	Splácanie istín		
10 - soc. zab.	800	Výdavky za soc. zabez. celkom		
	820	Splácanie istín		

2.3 Plán rozpočtu na roky 2014 - 2016

2.3.1 Príjmy celkom

	Skutočnosť k 31.12.2013	Plán na rok 2014	Plán na rok 2015	Plán na rok 2016
Príjmy celkom	383 093,61	264 076	266 163	267 363
z toho :				
Bežné príjmy	312971,68	264 076	266 163	267 363
Kapitálové príjmy				

Finančné príjmy	70 121,93	3 0000	5 000	8 0000
-----------------	-----------	--------	-------	--------

2.3.2 Výdavky celkom

	Skutočnosť k 31.12.2013	Plán na rok 2014	Plán na rok 2015	Plán na rok 2016
Výdavky celkom	379 241,45	264 076	266 163	267 363
z toho :				
Bežné výdavky	292 415,75	239 921	237 795	235 405
Kapitálové výdavky	75 663,91	18 155	22 068	25 458
Finančné výdavky	11 161,79	6 000	6 300	6 500

3. Hospodárenie obce a rozdelenie výsledku hospodárenia za rok 2013

Skutočné čerpanie rozpočtu obce k 31.12.2013 :

	Rozpočet po zmenách 2013 v €	Skutočnosť k 31.12.2013 v €
Príjmy celkom	324 061	383 093,61
z toho :		
Bežné príjmy	255 761	312 971,68
Kapitálové príjmy		
Finančné príjmy	68 300	70 121,93
Príjmy RO	0	0
Výdavky celkom	324 061	379 241,45
z toho :		
Bežné výdavky	255 011	292 415,75
Kapitálové výdavky	64 050	75 663,91
Finančné výdavky	5 000	11 161,79
Výdavky RO	0	0
Rozpočet obce za rok 2013	324 061	383 093,61

Prebytok zistený podľa ustanovenia § 10 ods. 3 písm. a) a b) zákona č. 583/2004 Z.z. o rozpočtových pravidlách územnej samosprávy a o zmene a doplnení niektorých zákonov v znení neskorších, navrhujeme použiť nasledovne :

- tvorba rezervného fondu 3 834,25 €

V zmysle ustanovenia § 16 odsek 6 zákona č.583/2004 Z.z. o rozpočtových pravidlách územnej samosprávy a o zmene a doplnení niektorých zákonov v znení neskorších predpisov sa na účely tvorby peňažných fondov pri usporiadaní prebytku rozpočtu obce z tohto prebytku vylučujú :

- nevyčerpané prostriedky účelovo určené na **bežné výdavky** poskytnuté v predchádzajúcom rozpočtovom roku vo výške 0 € a to na :

- bežné výdavky 0 €
-

- nevyčerpané prostriedky 0€ účelovo určené na **kapitálové výdavky** poskytnuté v

ktoré je možné použiť v rozpočtovom roku v súlade s ustanovením § 8 odsek 4 a 5 zákona č.523/2004 Z.z. o rozpočtových pravidlách verejnej správy a o zmene a doplnení niektorých zákonov v znení neskorších predpisov.

Prebytok rozpočtu zistený podľa ustanovenia § 10 ods. 3 písm. a) a b) zákona č. 583/2004 Z.z. za rok 2013 vo výške 3 834,25 bol na základe rozhodnutia obecného zastupiteľstva uznesením č. 4/2014 zo dňa 28.4.2014 schválený na tvorbu rezervného fondu.

4. Bilancia aktív a pasív v €

4.1 A K T Í V A

Názov	Skutočnosť k 1.1. 2013	Skutočnosť k 31.12.2013	Predpoklad rok 2014	Predpoklad rok 2015
Majetok spolu	2 516 753,64	2499865,82	2 525 435	2 525 435
Neobežný majetok spolu	2 409 022,23	2 482 435,12	2 502 433	2522 435
z toho :				
pozemky	45 471,57	45471,57	45 471	45 471
Dlhodobý hmotný majetok	2 232 184,78	2 305 597,67	2 325 597	2 345 597
Dlhodobý finančný majetok	131 365,88	131365,88	131 365	131365
Obežný majetok spolu	107 521,53	17 071,40	15 090	17 100
z toho :				
Zásoby	130	82,11	90	100
Zúčtovanie medzi subjektami VS				
Dlhodobé pohľadávky				
Krátkodobé pohľadávky	31624,61			
Finančné účty	75 775,83	16 988,93	15000	17 000
Poskytnuté návratné fin. výpomoci dlh.				
Poskytnuté návratné fin. výpomoci krát.				
Časové rozlíšenie	209,88	359,66	400	400

4.2 P A S Í V A

Názov	Skutočnosť k 1.1.2013	Skutočnosť k 31.12.2013	Predpoklad na rok 2014	Predpoklad na rok 2015
Vlastné imanie a záväzky spolu	1 631 440,24	1 526 361,17	1527 000	1 527 000
Vlastné imanie	1 112 482	1 119 987,18	1 120 000	1 120 000
z toho :				
Oceňovacie rozdiely	-15,65	-15,65		
Fondy				

Výsledok hospodárenia za účtovne ob	19 139,32	-83 851,74	20 000	20000
Závazky	<i>210 251,78</i>	<i>214 412,03</i>	<i>205517</i>	<i>200517</i>
z toho :				
Rezervy	6251,97	3563,89	3500	3500
Dlhodobé prijate preddavky	11 617,87	11 617,87	11617	11617
Dlhodobé záväzky	180 808,49	175 427,26	170000	165000
Krátkodobé záväzky	11147,61	23367,87	20000	20000
Záväzky zo soc.fondu	425,84	435,14	400	400
Časové rozlíšenie	301 201,28	275 813,70	270000	270000

5. Vývoj pohľadávok a záväzkov v €

5.1. Pohľadávky

Pohľadávky	Stav k 31.12 2012	Stav k 31.12 2013
Pohľadávky do lehoty splatnosti		
Pohľadávky po lehote splatnosti		

5.2 Záväzky

Záväzky	Stav k 31.12 2012	Stav k 31.12 2013
Krátkodobé záväzky	11 147,61	23367,87
Dlhodobé záväzky	192 852,20	187 470,27

6. Hospodársky výsledok v eurách

Náklady	Skutočnosť k 31.12.2012	Skutočnosť k 31.12.2013	Predpoklad Rok 2014	Predpoklad rok 2015
50 spotrebované nákupy	77 982,16	46650,69	50000	50000
51 služby	72 913,15	99 180	99 000	99 000
52 osobné náklady	141 102,79	151 008,23	151 000	151 000
54 ostatné náklady na prev. činnosť		31 624,61		
55 odpisy, rezervy, OP z prev.činnosti a zúčt. čas. rozliš.	117 722,83	123 379,75	130 000	130 000
56 finančné náklady	10 200,56	11294,69	11 000	10 500
58 náklady na transfery		4 674,43	3 120	3 120
výnosy				
60 tržby za vlastné výkony	117 409,96	120 164,51	122 000	122 000
63 daňové výnosy a výnosy z popl	204 631,70	130 226,47	130 000	130 000

64 ostatné výnosy	24 832,97	16 203,75	17 000	17 000
65 zúčtov. rezerv oprav položiek	4 986	37 876,58	20 000	20 000
69 výnosy z transferov	87 175,40	79472,63	80 000	80 000

Hospodársky výsledok v sume – 83 851,74 € bol zaúčtovaný na účet 428 – nevysporiadaný výsledok hospodárenia minulých rokov.

Analýza nákladov a výnosov v porovnaní s minulým rokom : v roku 2013 bola odpísaná pohľadávka voči SE EBO za daň za jadrové zariadenia z roku 2007 vo výške 31 624.61 €

7. Ostatné dôležité informácie

7.1 Prijaté granty a transfery

V roku 2013 obec prijala nasledovné granty a transfery :

Poskytovateľ	Účelové určenie grantov a transferov	Suma prijatých prostriedkov v €
KŠU	ZŠ	44 880
KŠU	MŠ	1 663
UPsV	Rodinné prídavky	69,30
	Aktivačné práce	2 183,34
SU,PK,REGOB	Bežné výdavky prenesené komp.	1 992.35
MF SR	5 % navýšenie plátov	1 661,47
	Voľby	835,59

Popis najvýznamnejších grantov a transferov :

6.2 Poskytnuté dotácie

V roku 2013 obec *neposkytla* zo svojho rozpočtu neposkytla dotácie v z rozpočtu obce :

Prijímateľ dotácie	Účelové určenie dotácie	Suma poskytnutých prostriedkov v €

6.3 Významné investičné akcie v roku 2013

Najvýznamnejšie investičné akcie realizované v roku 2013

- dobudovanie kanalizácie
- Dobudovanie ČOV Žlkovce – Ratkovce

- Komunikácia pri KD k novostavbám rodinných domov
- IBV – inžinierske siete k RD pri KD

6.4 Predpokladaný budúci vývoj činnosti

Predpokladané investičné akcie realizované v budúcich rokoch :

- rekonštrukcia miestnych komunikácií
- rekonštrukcia verejného osvetlenia
- vybudovanie zberného dvora

6.5 Udalosti osobitného významu po skončení účtovného obdobia

Obec nezaznamenala žiadnu udalosť osobitného významu po skončení účtovného obdobia.

Vypracoval: Mária Kinčiová

Prílohy:

- Ročná účtovná závierka: Súvaha, Výkaz ziskov a strát, Poznámky k účtovnej závierke
- Výrok audítora k ročnej účtovnej závierke